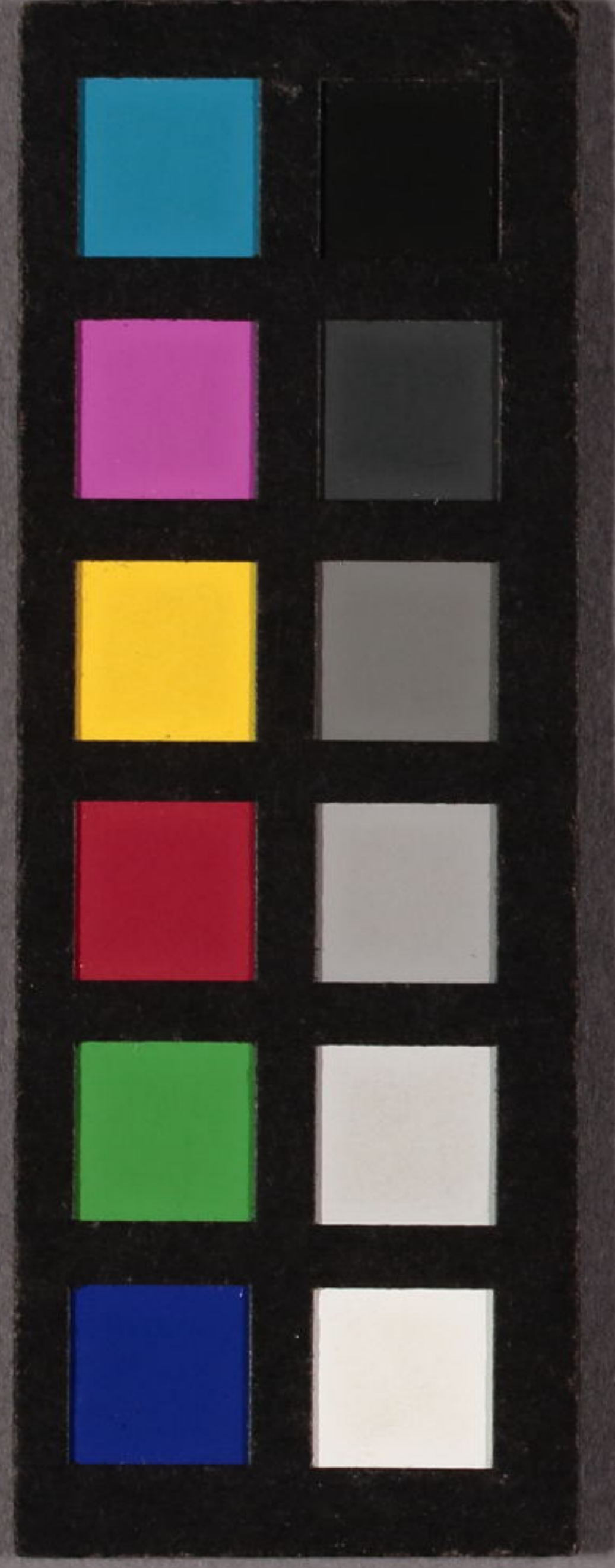


排
四
季
部
類



俳諧四季部類凡例

○ 新刻四季部類ハ。春夏秋又を。四段ニ從く。
四段トハ。其第一段ハ春。二段ハ夏。三段ハ秋。四段
ハ冬ト。上より次第ナリ。又乾坤雜詠ト云。神
歌ト云。故事等此部ト云。凡ハ。類ト云。凡ハ。類ト云。
とハ。凡ハ。類ト云。凡ハ。類ト云。凡ハ。類ト云。凡ハ。類ト云。
凡ハ。類ト云。凡ハ。類ト云。凡ハ。類ト云。凡ハ。類ト云。
凡ハ。類ト云。凡ハ。類ト云。凡ハ。類ト云。凡ハ。類ト云。
凡ハ。類ト云。凡ハ。類ト云。凡ハ。類ト云。凡ハ。類ト云。
凡ハ。類ト云。凡ハ。類ト云。凡ハ。類ト云。凡ハ。類ト云。
凡ハ。類ト云。凡ハ。類ト云。凡ハ。類ト云。凡ハ。類ト云。
凡ハ。類ト云。凡ハ。類ト云。凡ハ。類ト云。凡ハ。類ト云。
凡ハ。類ト云。凡ハ。類ト云。凡ハ。類ト云。凡ハ。類ト云。

て。秋の季。葉ハ。まゝ。如。り。の。り。

○ 歳且之詞

さうしては用ひし事とて景物を
あつたはけ給ふおしんらん

○ 乾坤

天象陰物風律の象の求むる時候
人事の象を以給ふ收む
まつて二月の象を以給ふの毎給
す所よりいふは

○ 植物類

季のあつるものハ。をりつゝ
まつ毎給ふれは唯まじし
草木の象は給ふあつたは季を即ち
おいて使ふあつたはまじつらんあつた

○ 生類

其異同を注して兩季の物と宗
匠とをさうして用捨あつたは
禽獸魚虫の給ふ收む生類は
あつたはつゝとて生類は用あつた
ものハ其末はあつたは去難は使ひ
とて毎部做之

○ 衣食類

衣食飲食の給ふまじつらん植物
或ハ生類をあつたはつらんあつた
衣食類はあつたはつらんあつた
と捨ふ

○神釋

神事法云とて中教り
ちなりとありのハハ教り又裁を
吉未用ひて季と定一而
をあらめていさく其を

○公事故事

注釋を

○懐紙句式十二法を舉 毎日初心のたより
とやうとさ口授等哉えくくして附録
とん

二柳菴校閱
半化房庵再訂
花屋

○春

正月

歳旦之詞

元旦日

元旦

元朔

正朔

歲朝

雞旦

改旦

○夏

四月

乾坤

卯月

卯北花月

卯北花月

梅月

とこと八月

孟夏

首夏

○秋

七月

乾坤

戌月

女房忌月

菜月

涼月

東則

素秋

蘭秋

○冬

十月

乾坤

神無月

時月

初霜月

初冬月

初冬

孟冬

上冬

▲正月 歳旦

聖節

本元

新春

三光

歳首

上日

立春

立春

初鵝

初明

明比春

春の表

春の表

春の表

春の表

春の表

春の表

四方の表

春の表

初空

初空

▲四月 乾坤

新夏

早夏

仲夏

青和

立夏

小滿

梅天

和清天

和清天

短夜

短夜

大矢敷

松葉渡

以下三月

蚊帳

汗

▲七月 乾坤

孟秋

上秋

立秋

秋

初秋

初秋

末る秋

初秋

早秋

饑暑

残暑

秋初風

初嵐

初嵐

初嵐

▲十月 乾坤

立冬

小六

小春

應鐘

應鐘

下元

亥比子

時雨

初時雨

初時雨

初時雨

川音

川音

川音

正歳日

改年	年	之れ	之のけ	日	年	改年
<small>改年</small>	<small>年</small>	<small>之れ</small>	<small>之のけ</small>	<small>日</small>	<small>年</small>	<small>改年</small>

四 植物

日傘	團	扇	汗	日傘	團	扇	汗
<small>日傘</small>	<small>團</small>	<small>扇</small>	<small>汗</small>	<small>日傘</small>	<small>團</small>	<small>扇</small>	<small>汗</small>

七 乾坤

七日節句	花火	初月	稲妻	初て	新涼	律	七日節句
<small>七日節句</small>	<small>花火</small>	<small>初月</small>	<small>稲妻</small>	<small>初て</small>	<small>新涼</small>	<small>律</small>	<small>七日節句</small>

十 乾坤

冬	初氷	初霜	初雪	冬	初氷	初霜	初雪
<small>冬</small>	<small>初氷</small>	<small>初霜</small>	<small>初雪</small>	<small>冬</small>	<small>初氷</small>	<small>初霜</small>	<small>初雪</small>

わらわは春	あはれ	むら	新年	あはれ	むら	新年	わらわは春
<small>わらわは春</small>	<small>あはれ</small>	<small>むら</small>	<small>新年</small>	<small>あはれ</small>	<small>むら</small>	<small>新年</small>	<small>わらわは春</small>

編笠	牡丹	植物	牡丹	編笠	牡丹	植物	牡丹
<small>編笠</small>	<small>牡丹</small>	<small>植物</small>	<small>牡丹</small>	<small>編笠</small>	<small>牡丹</small>	<small>植物</small>	<small>牡丹</small>

七夕	織女	牽牛	星合	二星	天竺川	七夕	織女
<small>七夕</small>	<small>織女</small>	<small>牽牛</small>	<small>星合</small>	<small>二星</small>	<small>天竺川</small>	<small>七夕</small>	<small>織女</small>

冬	初氷	初霜	初雪	冬	初氷	初霜	初雪
<small>冬</small>	<small>初氷</small>	<small>初霜</small>	<small>初雪</small>	<small>冬</small>	<small>初氷</small>	<small>初霜</small>	<small>初雪</small>

正 歳旦

明ろく
宵ね
年 礼
年 玉
年の花
初 春
初 鳥

四 植物

芍 菜
杜 若
花の毛
美人草
あしはら

七 乾坤

銀河 星河
星々 星の交
赤坂の娘
百子娘
あさひの娘

十 乾坤

雪お 春の夜
雪 雪
雪の心
雪の心
雪の心
雪の心
雪の心

初 春
のねはじ
初 曆
庭 寢
年 男

葵
かたあしの
二葉草
さくらんぼ
小あし
著 義
一 八

花の望所
男たまり
女たまり
おしろい
おしろい
おしろい
おしろい
おしろい

さむさ
さむさ
さむさ
さむさ
さむさ
さむさ
さむさ
さむさ

正 歳旦

水の

井の井

初

泉

徳

徳

徳

門

門

門

門

門

門

門

門

門

四 植物

麦

菜

菜

菜

菜

菜

菜

菜

菜

菜

菜

菜

菜

菜

菜

菜

七 乾坤

天

七

七

七

七

七

七

七

七

七

七

七

七

七

七

七

十 乾坤

火

火

火

火

火

火

火

火

火

火

火

火

火

火

火

火

正 歳旦

饅頭

福 菜

かきり 炭

餅 湯 煮

ついで 煮 湯

掛 引 入

ゆ げ り 煮

靴 子 年

齒 牙

種 毛

白

掛 網

あ 餅

焼 餅

もち かり み

お 餅

四 植物

草 花

麦 門 冬

を どり 草

葱

石 薺

文 言 摺 草

鴨 足 草

薺 草

薺 草

薺 草

薺 草

玉 葱 芭 蕉

玉 葱 芭 蕉

玉 葱 芭 蕉

七 乾坤

生 下 秋 之 月

相 撲

そ ま り 火

松 田 娘

白 霧

霧 の 山

霧 の 山

霧

霧

霧

川 霧

秋 風

秋 風

秋 風

十 乾坤

懐 炉

湯 婆

炭 竈

炭 竈

炭 竈

白 炭

枝 炭

炭 竈

炭 竈

炭 竈

水 漬

水 漬

水 漬

水 漬

▲正 歳旦

雑 菜

かんを移し
大まへいり

芋以いり
芋れり

大 畑く

膚 蕪

菜 子

齒 子

冷 漬

▲四 植物

下 毛

山をりけ
芋の毛

芋の毛

木りり
葉りり

蛇いり

芋 菜

芋 菜

芋 菜

▲七 植物

新 漬

芋 菜

植物類

棍 菜

棍の菜

芋 菜

芋 菜

▲十 植物

藤

植物類

菜

芋 菜

木 菜

木 菜

木 菜

菜 菜

みかん

かや

とこら

あろ柿

柿

穂 俵

若菜花

余 菜

若菜花

若菜花

新 樹

木下園

生々菜

一 葉

一 葉

相 葉

相 葉

柳 葉

相 葉

相 葉

相 葉

木 菜

木 菜

木 菜

木 菜

木 菜

木 菜

木 菜

木 菜

正歳旦

俵子	田片うり	小夏系	斜れ拍	穀の子	豆	新斗房	むぎ昆布
毎一者	押	脂 <small>ハラ</small> 糸	袖壽草	ふつ <small>を</small>	えり <small>料</small>	四方孫	是と <small>何</small> 子
片 <small>一</small> 餅							

四植物

系柳 <small>春</small>	系桜 <small>日</small>	桜 <small>れ</small> 実	行乃花	名 <small>も</small> の <small>印</small> 本	新 <small>の</small> 花	夜 <small>の</small> 花	相 <small>花</small>
牛 <small>イヌ</small> イ <small>イ</small> 花	薔 <small>イ</small> 薇 <small>ウ</small>	花 <small>イ</small> 袖	子 <small>イ</small> 花	花 <small>イ</small> 花	花 <small>イ</small> 花	花 <small>イ</small> 花	花 <small>イ</small> 花

七植物

木 <small>ク</small> 櫛	木 <small>ク</small> 櫛	木 <small>ク</small> 櫛	木 <small>ク</small> 櫛	木 <small>ク</small> 櫛	木 <small>ク</small> 櫛	木 <small>ク</small> 櫛	木 <small>ク</small> 櫛
木 <small>ク</small> 櫛	木 <small>ク</small> 櫛	木 <small>ク</small> 櫛	木 <small>ク</small> 櫛	木 <small>ク</small> 櫛	木 <small>ク</small> 櫛	木 <small>ク</small> 櫛	木 <small>ク</small> 櫛

十植物

榎 <small>カ</small> 花	榎 <small>カ</small> 花	榎 <small>カ</small> 花	榎 <small>カ</small> 花	榎 <small>カ</small> 花	榎 <small>カ</small> 花	榎 <small>カ</small> 花	榎 <small>カ</small> 花
榎 <small>カ</small> 花	榎 <small>カ</small> 花	榎 <small>カ</small> 花	榎 <small>カ</small> 花	榎 <small>カ</small> 花	榎 <small>カ</small> 花	榎 <small>カ</small> 花	榎 <small>カ</small> 花

正歳旦

糴テ抄

神テ抄

破テ广テ弓

をテ内テ夫

をテ内テ夫

羽テ子テ板

あテきテ板

とテそテはテ初テ

初テ末テ初テ

馬テ末テ初テ

弓テ下テ初テ

新テ末テ初テ

永テ末テ初テ

松テ末テ初テ

うテまテ初テ

四植物

養テリ

本テ末テ初テ

柑テ子テ末テ初テ

蜜テ柑テ末テ初テ

蜜テ柑テ末テ初テ

橙テ乃テ花

九テ年テ末テ初テ

松テ末テ初テ

予テ州テ末テ初テ

松テ末テ初テ

たテかテんテ末テ初テ

篠テ末テ初テ

新テ末テ初テ

豆テ末テ初テ

七植物

萩

本テ末テ初テ

志テ末テ初テ

志テ末テ初テ

志テ末テ初テ

観テ音テ末テ初テ

観テ音テ末テ初テ

茶テ末テ初テ

五テ末テ初テ

仙テ末テ初テ

知テ末テ初テ

萩テ末テ初テ

やテ末テ初テ

やテ末テ初テ

十植物

比テ下テ末テ初テ

冬テ末テ初テ

水テ末テ初テ

水テ末テ初テ

冬テ末テ初テ

冬テ末テ初テ

枯テ末テ初テ

葱テ末テ初テ

水テ末テ初テ

水テ末テ初テ

水テ末テ初テ

水テ末テ初テ

水テ末テ初テ

水テ末テ初テ

正歳旦

吉口書初

出初 年

筆 年

試 年

亥 年

初 年

表白連

之抽連

之抽

初 高

初 年

幸 木

幸 木

水 鏡

水 年

去 年

四生類

け下夏三月

夏木立

喜山椒

之路

蕨

てあん

川 葱

苔 系

根 芋

蕨 菜

ぬたえ

海 菜

み 年

出 類

七植物

鳳仙花

はま

解 夏

昔 草

あ

学 珠

ま

う あん

さ

草

葉

夕 魚

ま

ま

十生類

氷 魚

鱈

鱈

は下冬三月

鱈

河 豚

牡 蠣

生 海

う

水 香

浮 麻

う

鴨 籠

鴨 籠

正 乾坤

今

物

之

睦

睦 月

初空月

素初月

青陽

孟春

大族

初芝之居

初子れ日

子の日遊

卯杖上卯

卯

六日年張

人日七日

田 生類

郭

山時

不如保

口

田長

夜

留

高

橋

時

終月六

むす

高

之

日

高

報

かん

行

う

切

高

恒元豆

か

早

早

水

稲

室

七 植物

葉

星

穀

萬

高

稲

い

十 生類

鴨

高

小

水

志

沈

あ

村

千

川

水

水

南

南

水

千

花

水

正乾坤

七日正月

御遠家三日

十四日正月

上元十五日

元夜 元宵

元夕 小正月

粥 校日

粥 校日

注連紙内

やぶ入

総いさ

左義長

こいんど
みそこい

亥先

廿日正月

のひま

四生類

虫 蟻

虫 蟻

蝙蝠

かえりり
蚊喰者

飛 蟻

蟻 蟻

蟻 蟻

蟻 蟻

校北蛙

校北蛙

校北蛙

かこむ子

物 蟻

物 蟻

物 蟻

物 蟻

七植物

西 瓜

陰 瓜

南 瓜

かえりり
かえりり

志 瓜

かえりり
かえりり

かえりり
かえりり

かえりり
かえりり

葛

萩

片 萩

萩の上

芒

萩の上

萩の上

萩の上

十生類

子 虫

虫 蟻

鳥 蟻

鳥 蟻

鳥 蟻

鳥 蟻

鳥 蟻

鳥 蟻

夜 虫

夜 虫

紫 虫

竹 虫

細 虫

細 虫

細 虫

細 虫

正 乾坤

杓ハシたるし

牀トコさむし

帳トコ半

家イヘ匠シヨウ讀ヨミ

儼ゲン儼ゲン所トコロ

去ク永エイ

余ヨ寧ネイ

春ハル寒サムイ

澀シブかへ液エキ

凍コウ新シン

凍コウりへ新シン

冰ヒョウ輝ヒカ

氷ヒョウ友トモかろくカルク

残ノコ氷ヒョウ

こころココロたふさタフサ

蹤ソウ雪ユキ

四 生類

先マ下カ夏ナツ三月ミツキニ
コトクハシ

螢ホタル

蝸カタツムリ牛ウシ

かこカコつツさサりリ

油アブ楸ク

蠅ハエ

擬ハヒトリ虎トラ

故コト

故コトちチ火ヒ

故コトさんサンむムうウ

影カゲ

柳ヤナギ

中ナカ金カネ

つボツボおオアア子コ

老 植物

鬼オニ灯トウ

花ハナ鳥トリ

多オホクニ結ムス不シ

々クニ種タネの花ハナ

志シ持モチぶブ茶チャ

皮クニ加カしシ

糸イト芸ゲイ州シュウ

茅チガハ黃カヤ

小コうウ布フ

かカやヤ新シン

かカやヤ下ゲ布フ

大オホ子コ茶チャ

ふフみミやヤふフ茶チャ

たタふフ茶チャ

十 衣食

衣イ食シ執シツ

支シ好コのノ餅ヒョウ

茶チャのノ口クチ切キ

干カン薑カウ粉フ

干カン大ダイ根ケン粉フ

かカけケ茶チャ

切キ干カン

苳クキ瀼フケル

くクきキ茶チャ

くクきキこコ入イ根ケン

はハ下カ冬フユ三ミ月ツキ

飯イ汁シユ

ふフこコ汁シユ

塩シホ糖ドウ

正 乾坤

春能言

念跡の雪

あいな言

言 解

ゆきけ水

言 言

言 言

雨 水

比下春三月二

言 言

ハ重く言

言の海

言の網

言の言

言の言

長 閑

四 生類

言く虫

水 馬

言 言

言 言

言 言

言 言

通 言

言 言

言 言

言 言

言 言

言 言

言 言

言 言

言 言

言 言

七 植物

綿 言

言 言

言 言

牛 房

言 言

言 言

言 言

言 言

言 言

言 言

言 言

言 言

言 言

言 言

言 言

言 言

十 衣食

海 氣 腸

言 言

言 言

言 言

言 言

言 言

言 言

言 言

言 言

言 言

言 言

言 言

言 言

言 言

言 言

言 言

正 乾坤

繫ウラハカ

くわく

糸イゆイ

つとあイ

陽カガ炎ヒ

暎ア

水ミぬイ

かカがガ費ヘ目メ

注ツ下ゲ春ハル三月ミヅ

五イ股マ

八ヤ重カくクとト

雲クモのノ海ウミ

鹿カのノ網アミ

毛モウのノ綱アミ

持テりリとト心ココロ

長ナガ 閑ヒラ

四 衣食

繻ヌ

水ミ 鏡カガミ

糸イ 鏡カガミ

魚イサ 簞タテ

やヤまマ折オリ

衣イ食シ類ルイ

更コ衣モカヘ

袴ハカマ 綱アミ

袴ハカマ 川カハ

袴ハカマ 綱アミ

袴ハカマ 綱アミ

袴ハカマ 綱アミ

袴ハカマ 綱アミ

靴カウチ

つツむムひヒ

七 生類

毛モウ 首ウヅ

首ウヅ 糸イ

首ウヅ 糸イ

牛ウシ 類ルイ

鹿カ 糸イ

鹿カ 糸イ

鹿カ 糸イ

小コ 茅カ

小コ 茅カ

小コ 茅カ

薯カ 蕪カ

芋カ 芋カ

芋カ 芋カ

奴カ 芋カ

琉カ 芋カ

十 神祇

紵カ 帽子カ

紵カ 帽子カ

紵カ 帽子カ

紵カ 帽子カ

紵カ 帽子カ

紵カ 帽子カ

紵カ 帽子カ

皮カ 衣カ

皮カ 衣カ

皮カ 衣カ

皮カ 衣カ

布カ 子カ

布カ 子カ

布カ 子カ

紵カ 子カ

▲正 乾坤

爻カ

くわく

糸巾

くわく

陽カチロフ尖

暖アタカ

水ぬり

かぶる日

連三日

考カウ

佐保姫

春之

山笠

東チ風

春風

去る

▲四 衣食

鯨

水鏡

水鏡

魚ヤ鱈ナ

やま

衣食類

更コモ衣モカ

初給

初給

初給

初給

初給

初給

初給

▲七 生類

生類

生類

生類

生類

生類

生類

生類

生類

生類

生類

生類

生類

生類

生類

▲十 神祇

神祇

神祇

神祇

神祇

神祇

神祇

神祇

神祇

神祇

神祇

神祇

神祇

神祇

神祇

正 植物

末地加綴
春の宮
春の山
春の鳥
春の梅
春の柳

四 衣食

新茶
古茶
茶
茶
茶
茶

七 生類

虫
虫
虫
虫
虫
虫

十 神歌

神の宮
神の宮
神の宮
神の宮
神の宮
神の宮

植物類

春の柳
春の山
春の鳥
春の梅
春の柳
春の山
春の鳥
春の梅

糲

糲
糲
糲
糲
糲
糲

馬退虫

馬退虫
馬退虫
馬退虫
馬退虫
馬退虫
馬退虫

無福寺

無福寺
無福寺
無福寺
無福寺
無福寺
無福寺

正植物

芥菜

ごま(芝麻)

たご(芝麻)

仏の(芥菜)

たご(芥菜)

ま(芥菜)

たご(芥菜)

七(芥菜)

たご(芥菜)

あ(芥菜)

たご(芥菜)

たご(芥菜)

たご(芥菜)

あ(芥菜)

水入菜

あ(芥菜)

たご(芥菜)

たご(芥菜)

根白菜

たご(芥菜)

嫁菜

たご(芥菜)

四神歌

干飯

干鳥城

塩鳥城

鮎

一夜(鮎)

飯(鮎)

鮎(鮎)

風炉比菜

神糶

筑(神糶)

糶(神糶)

半(神糶)

虎杖(神糶)

住(神糶)

七生類

蠶

稿(蠶)

蜻蛉

中人(蜻蛉)

秋(蜻蛉)

蠶(蜻蛉)

蜻蛉(蜻蛉)

秋蟬

蟬

秋(蟬)

我(蟬)

藤(蟬)

み(蟬)

又(蟬)

十公事故事

冬(公事故事)

冬(公事故事)

梅尾虫(公事故事)

神(公事故事)

公事故事

冬(公事故事)

孟冬(公事故事)

天子南(公事故事)

御(公事故事)

お(公事故事)

猪(公事故事)

群(公事故事)

雄(公事故事)

正 植物

梅

白梅 やう梅

野梅 あま梅

赤梅 あか梅

梅 うめ

松

十回 じゅうかい

あみ あみ

みどり みどり

物 もの

松

梅

相 あい

相 あい

田 いな

田 いな

四 神祇

山崎 やまざき

吉田 よしかた

久世 くせ

菱家 ひしが

御 ご

み み

山王 やまおう

國 くに

山 やま

葵 あおい

あ あ

あ あ

日 ひ

日 ひ

神 かみ

林 はやし

七 生類

細掛 ほそかけ

鷄 とり

鷄 とり

鷄 とり

鷄 とり

鷄 とり

鷄 とり

鷄 とり

鷄 とり

鷄 とり

鷄 とり

鷄 とり

鷄 とり

鷄 とり

鷄 とり

鷄 とり

土 乾坤

芝居 しばい

子 こ

深 ふか

雷 かみかみ

雷 かみかみ

雷 かみかみ

雷 かみかみ

雷 かみかみ

雷 かみかみ

雷 かみかみ

雷 かみかみ

雷 かみかみ

雷 かみかみ

雷 かみかみ

雷 かみかみ

雷 かみかみ

正 植物

此下春三月二

柳

青柳 川柳

川添柳 川添茶

玉柳 志ふり柳

門の柳 めりり柳

西庭柳 二柳

凡えま 柳うま

柳腰

系糸柳 夏

柳の水 柳の浦 雜

椿

玉つるまき

白玉つるまき

心入つるまき

椿の他 雜

四 神叙

中山系 中石

江幡系 中石

向日明神系 中石

水屋系 三日 五日 十日

山崎系 八日

戒壇堂系 日

花指系 日

夏入

灌佛

仁生系 漢佛

花華系 仏の産石

花唐系 又香也

つし仁系 仁

甘系 仁

清水地系 九日

七 生類

小男系 生類

生類

生類

生類

生類

生類

生類

生類

生類

生類

生類

生類

生類

生類

生類

生類

十一 乾坤

雪女

雪女

雪女

雪女

雪女

雪女

雪女

雪女

雪女

雪女

雪女

雪女

雪女

雪女

雪女

雪女

正 生類

野老極

山サビ 葵

葱ワ 姑

鷹クワ 芋

菅

菅チ

獨活

山豆

隊 風

山豆

雜菜括

猫の意

子月 猫

白 魚

め

四 神秋

湯水祭

當方祭

神衣祭

土塔祭

千圓子

日光祭

和衣祭

花供

以下夏三

安 居

結 夏

甚 行

夏 花

夏 經

七 生類

小 網

魚

魚

丸 玉

鮎 鱒

魚

芋

東山子

魚

流 水

引 極

た 子

唱 羊

燒 飯

土 植物

露 氷

露 氷

植物類

冬 玉 梅

冬 玉 梅

新 生 姜

志 郎 松

生 類

ぬ ぬ 鳥

苦 菜

杜 魚

鯨

ら ち 舟

ら ち 舟

▲正 生類

色氷ニ上ル

撒魚ニ上ル

此下春之月ニ
こころみ

白ひこり

鷹

白ひこり

重衣者

此下春之月ニ
こころみ

こころみ

黄者

こころみ

こころみ

号ニ露ノ下

表子者枯子

おむさひて

春

号社

号塚

鷹

琴引者

てりてり

雲 雀

おむさひて

▲五 乾坤

夏半 一夏

云事故平

青蓋 一日

を掛つて

扇 深口

若るる扇を
下に下す

五月

乾 坤

年 月

夏苗月

月

橘月

橘月

仲夏

仲夏

盛夏

盛夏

端 五

▲七 衣食

襪 靴

秋比袴

衣食類

刺 袴

蓮花服

朝服

袴 足

あし 麦

ぬき 麦

おや 麦

切 麦

踊 中

踊 中

志の衣

▲十一 生類

鯉

此下冬之月ニ
こころみ

鷹

鷹 狩

鷹 狩

鷹 通

鷹 通

河 鷹

忍 鷹

狩 鷹

鷹 狩

狩場の鷹

狩場の鷹

追鳥 鷹

正衣食

駒鳥

水鳥

鳥

鳥

鳥

鳥

鳥

鳥

鳥

鳥

鳥

鳥

鳥

鳥

鳥

鳥

五乾坤

牛

艾

菜

穢

か

け

き

き

神水

神

中

竹

虎

鷹

入

梅

七神釋

神

山

門

池

中

門

文

文

六

七

遠

七

七

七

門

盃

土衣食

粘

列

鷹

如

鳥

鳥

鳥

鳥

鳥

鳥

鳥

鳥

鳥

鳥

鳥

鳥

▲正衣食

毛織物
下
女日たんど
葩 葵
干 薑
干 大根
子 日衣
柳 衣
桐花衣

▲五植物

梅 如 面
雨
ささげ
あ 月 晴
つ 子 園
船 八 成
夏 日 衣

▲七神歌

多 會
多 供
た 波 糸
聖 冥 糸
日 柏
玉 柏
抄 終
み 蓮 糸
水 竹 糸
枝 糸

▲土神歌

多 酒 之 酒
生 姜 酒
神 釋
甲 子 糸
相 常 糸
宗 像 糸
之 燒 糸

以下表之月
日

干 嬌
礪 拾
喜 ぬ
木 此 芽 漬
山 椒 の 皮
麻 尾
海 雲

植物類

中 夏 生
夏 至
芒 種
葛 藤
あ 草 糸

松 糸
あ 糸

根 糸
喜 糸
喜 糸
掛 糸
麻 糸
中 糸
送 糸

小 糸
力 糸

日 糸
日 糸
日 糸
吹 糸
空 糸
糸
通 糸

正 神歌

和布カ

海苔シ

喜キ 喜キ

加カ 加カ

紙園シ 紙園シ

毘沙ヒ 毘沙ヒ

天狗テン 天狗テン

玉タマ 玉タマ

眞マコト 眞マコト

初ハジメ 初ハジメ

與ユ 與ユ

位イ 位イ

菜ナ 菜ナ

菜ナ 菜ナ

菜ナ 菜ナ

五 植物

あまア あまア

あまア あまア

あまア あまア

あまア あまア

あまア あまア

あまア あまア

あまア あまア

あまア あまア

あまア あまア

あまア あまア

あまア あまア

あまア あまア

あまア あまア

あまア あまア

あまア あまア

あまア あまア

七 神歌

墓ツツミ 墓ツツミ

夏ナツ 夏ナツ

内ウチ 内ウチ

揚ユキ 揚ユキ

高タカ 高タカ

あア あア

まマ まマ

あア あア

あア あア

あア あア

あア あア

あア あア

あア あア

あア あア

あア あア

あア あア

王 神歌

大オホ 大オホ

春ハル 春ハル

春ハル 春ハル

春ハル 春ハル

報ウケ 報ウケ

以ヨリ 以ヨリ

東ヒガシ 東ヒガシ

神カミ 神カミ

樂カク 樂カク

里サト 里サト

小コ 小コ

小コ 小コ

山ヤマ 山ヤマ

阿ア 阿ア

神カミ 神カミ

神カミ 神カミ

正神祭

平岡法親	住吉山	十日蛭子	居籠	嚴多	大元	卿	山歌
音	音		九日	美	日	日	日

三保	常	遊行	狛子	吉	厄	種	御
日	十日	日	日	日	日	日	日

五植物

菱	玉	子	回	吉	高
花	苗	乙	極	菰	菰
	苗	也		雞	

川	藤	藤	藤	花	花	花
骨	の	を	を	を	を	を
	系	折	折	折	折	折

七 筆事

文	山	松	長	表	経	水
晃	雲	崎	谷	倉	本	燈
忌	山	山	焚	焚	依	忌
日	日	日	日	日	日	日

地	あ	山	徳	道	乙
産	ご	射	家	の	事
忌	火	山	化	事	故
日	日	日		入	事

土神祭

早	採	早	早	早	早	早
う	物	う	う	う	う	う
こ	歌	こ	こ	こ	こ	こ

弓	行	行	大	大	大	大
	折	折	新	新	新	新
			張	張	張	張

正 公事故事

給ふ二月

二年故事

二宮大食二日

上皇二日

朝二日

上皇二日

朝二日

上皇二日

五 植物

花名

菽葛

紅の

未つ

鉄線

忘草

忘草

八月 乾坤

柳使

すま

小世

カと

樹松

木乃

ひと

土 神歌

おの

おの

わさ

小和

あも

あけ

いそ

叙位

位階

七種

女叙

女正

女王

女王

女王

此陽花

あづ

百合

ひと

ひと

ひと

ひと

鬼小

八 月

乾 坤

系 月

月 月

月 月

月 月

月 月

月 月

大和

大和

大和

大和

大和

大和

大和

大和

▲正公事故事

御タシ 七日

白馬シロウマ 十日

あをアヲ 十日

外祀政初ソトノミタマシ 十日

縣ノリ 十日

供由イタユ 十日

清スガ 十日

新ニホ 十日

躰タテ 十日

男オトコ 十日

女メ 十日

あア 十日

男女オトコメ 十日

かカ 十日

たタ 十日

かカ 十日

▲五植物

葦アシ 花

雪ユキ 花

朝アサ 花

草クサ 花

蛇ヘビ 花

夏ナツ 花

夏ナツ 花

▲八乾坤

深フカ 秋

八ヤチ 朝

回マヅル 面

繪エ 行

信シロ 出

休ユル 春

杜ツ 分

▲十公事故事

日ヒ 節

日ヒ 節

日ヒ 節

日ヒ 節

日ヒ 節

日ヒ 節

日ヒ 節

夜ヨ 夜

朝アサ 朝

肌ハダ 肌

うウ 朝

うウ 朝

うウ 朝

うウ 朝

うウ 朝

乙事故

曆リキ 奏

五イチ 節

正公事故事

向宮 立日

仁壽 及子元

葭灰 飛ス

春盤 日

生菜 日

木兆符

松板 仙木

神茶

摺討 墨

桃板 三下いれ

凶鬼と拂ふ

天穿 北日

葱餅 と厚紙

俗 江東の

俗 笑録を糸

五植物

十菜

天南星

石菖 草

つたあやめ

かごのみ草

まのり とさか

南天のむ

梔乃花

雑心

とらとら

壹銀花

悪きめり

とらとら

赤安柳

とらとら

八乾坤

澄

暴風

水初 てか

雷声納む

秋夕

秋の夕暮

初沙

良夜

月見

名月

初月

夕の月

新月

聖月

芋名月

赤青月

十一公事故事

帳 幕

五節 対天子

此 巻

は 夜

天 子

石 子

童 女

信 深

新嘗 会

豊 中

お と

物 使

史 母

め 中

総 中

人 乃

二月 乾坤

二月

乾坤

梅月

梅月

小正月

梅月

今月

春半

五植物

梅

梅

梅

梅

梅

梅

梅

六 乾坤

梅

梅

梅

梅

梅

梅

梅

十二月 乾坤

十二月

乾坤

乙月

梅月

梅月

梅月

梅月

梅月

乙子朔日

小寒

大寒

定みの入

きき声

きき声

寒月

花朝

二日

月

おほろ

初霜

初霜

初霜

生

素の

杏

梅

梅

梅

梅

至北光

弓張月

弓張月

上弦

下弦

月乃

月乃

乙子朔日

小寒

大寒

定みの入

きき声

きき声

寒月

▲三 植物

虫 蛭 毒
貝 毒 の 風
芝 居 二 替
出 代
社 日
社 毒 姑 毒
几 中
毒 の 毒
た 毒 毒

▲五 植物

楊 梅
李
枇 杷
杏 柚
瓜 瓜 瓜
糖 瓜
あ 毒 瓜
ま 毒 瓜

▲八 乾坤

月 砂
之 待 上 下
辰 待 上 下
伏 待 上 下
文 待 上 下
片 日 亥 中
亥 中 月
廿 三 夜 月
志 毒 中 月

▲土 植物生類

臘 日 辰 日
毒 毒 毒
早 咲 梅
早 咲 梅
早 咲 梅
早 咲 梅

春 分
驚 蟄
初 花
毒 毒 毒
毒 毒 毒

毒 毒 毒
毒 毒 毒
毒 毒 毒
毒 毒 毒

胡 瓜
茄 子
栗 毒
毒 毒 毒
胡 瓜 毒

毒 毒 毒
毒 毒 毒
毒 毒 毒
毒 毒 毒

玉 鬼 常 娥
孀 娥 金 波
冰 輪 冰 鏡
玄 鬼 銀 盤
星 月 夜
星 月 夜

毒 毒 毒
毒 毒 毒
毒 毒 毒
毒 毒 毒

早 咲 椿
毒 毒 毒
毒 毒 毒
毒 毒 毒

毒 毒 毒
毒 毒 毒
毒 毒 毒
毒 毒 毒

▲三 植物

彼多木梅
桃さくら
思原さくら
慈谷梅
心く梅
紅梅
未咲紅
ハヤシ

▲五 生類

蹴エ豆トウ引
蕪
すづり苧
あいの出
早稲草
あめ糸
大く竹

▲八 植物

初さくら
名木木
梅さくら
木犀モクセイ
桂木ケイ
漆シの糸
銀杏イナズナ
さくら

▲十一 衣食神類

やつめ鱈ウサギ
鶴ツル菜ナ
衣食類
乙子の糸
茶吟
鯛味塩
沙鮒

心く梅
歌中梅
府海梅
黄梅
橘木
はき種
榴杷
みか木

竹タケ植ウ日ヒ土ツチ
巾キン之ノ免メ前マ
虫
蝉セミ
管音カンネと入
水音スイネ如ニ鼓ツ

葛根クワ根ネ
蔓マン之ノ糸
未始メイシ
牡丹ボタン之ノ根
芍薬シャクヤク之ノ根
蓮レン之ノ心
山サン何ナニのノ心
藤フジ之ノ心

之ノ造ゾウ酒シウ
五ゴ三サン腐フ氷ヒョウ
六ロク人ニン思シ之ノ心
和
之ノ坂サカ龍リウ
之ノ念ネン佛ブツ
脚ケツ圖ト是シ三サン万マン

二 植物

ふすまの根
鴨の根
苗代葉
苗代
るるる
種
種
種

蘇の花
苜蓿の根
大根
あじさい
さつげ
魔
まふ

五 生類

鴨の根
鴨ハ根
水
鴨
鴨の子
かたの子
徳者毛
おんけ

鴨
麻の子
款
おんけ
鴨
鴨
鴨

六 植物

花
紫
花
水引
おんけ

撫
玉
月
草
草
草
草
草
草
草

七 故事

八
八
八
八
八
八
八
八

八
八
八
八
八
八
八
八

三 植物

あなご 橘

蕨

こまじり 小

かざり 花

狩 翁

藤 公 英

下みろ 花

蓮 花 根 松

甚 括

花 満 く

麻 ま く

青 加 じ

種 芋

杉 葉

松 葉

茅 花

五 衣 食

さつ 衣

小 鱈

蠅

蟹 虫

蛇 衣 ぬ ぐ

蛇 八 種 じ

蟻 蛭 生

衣 食 教

粽

あ ち ま じ

蕨 ち ま じ

柏 餅

葛 葉 酒

葛 一 衣

六 植 物

雀 花

鶯 花

苦 け 花

丁 末 紅

葉 花

尾 花

尾 花

尾 花

尾 花

尾 花

尾 花

尾 花

尾 花

尾 花

尾 花

尾 花

七 歳 暮

花 祭 使

花 祭 使

花 祭 使

花 祭 使

花 祭 使

花 祭 使

花 祭 使

花 祭 使

花 祭 使

花 祭 使

花 祭 使

花 祭 使

花 祭 使

花 祭 使

花 祭 使

花 祭 使

三 植物

菊くき

菊くき

女教めきう草くさ

角かく之の芒ぼう

角かく之の角かく

芦あし之の葉は

蓬ぼう 摘と

かづくさ

五 神奈

撫な子こ夜よ

帷い子こ

葛くわ蒲ぼ帷い子こ

葛くわ蒲ぼ帷い子こ

葛くわ蒲ぼ帷い子こ

ひひ之の子こ

智ち人にんぬぬ織を

六 植物

浮う括くわ枝し

水みづ之の衣え

水みづ之の衣え

水みづ之の衣え

水みづ之の衣え

水みづ之の衣え

水みづ之の衣え

十二 歲暮

保たもつつき

保たもつつき

保たもつつき

保たもつつき

保たもつつき

保たもつつき

保たもつつき

燒や野の

燒や野の

燒や野の

燒や野の

燒や野の

燒や野の

燒や野の

ははがが花はな

ははがが花はな

ははがが花はな

ははがが花はな

ははがが花はな

ははがが花はな

ははがが花はな

蒼あ参ま川がわ

蒼あ参ま川がわ

蒼あ参ま川がわ

蒼あ参ま川がわ

蒼あ参ま川がわ

蒼あ参ま川がわ

蒼あ参ま川がわ

撿たささす

撿たささす

撿たささす

撿たささす

撿たささす

撿たささす

撿たささす

二 生類

苔のひかり

畑やく

山かく

芝焼

草焼

草焼

蕪焼

蕪焼

五 神歌

加茂足採日

加茂競馬日

藤森祭日

生玉おぼ日

大津新宮日

宇治祭日

室山土

八 植物

車木知木子

苗木知木子

たごの木を

かく木守木瓜

玉木つ木こ

通木々木草

葛木四木枝

は木る木る木い木

十一 歳暮

厄拂

やく木お木し

獲木の木札

む木く木お木枕

く木く木忘

年木お木市

新木お木歳木賣

お木く木さ木い

お木く木さ木い

お木く木さ木い

お木く木さ木い

お木く木さ木い

お木く木さ木い

お木く木さ木い

お木く木さ木い

今木宮木祭木十五日

支木社木祭木廿日

有木り木祭木廿日

有木り木祭木廿日

有木り木祭木廿日

有木り木祭木廿日

有木り木祭木廿日

有木り木祭木廿日

若木の木ど

若木の木ど

若木の木ど

若木の木ど

若木の木ど

若木の木ど

若木の木ど

若木の木ど

穂木を木賣

穂木を木賣

穂木を木賣

穂木を木賣

穂木を木賣

穂木を木賣

穂木を木賣

穂木を木賣

二 衣食

衣

初 紵

飯 蟬

饅 子 家

麻 角 尾

麻 角 尾

乃 子 之 麻

衣 食 衣

六 乾坤

六 月

乾 坤

水 無 月

凡 終 月

以 終 月

冬 終 月

涼 終 月

林 終 月

必 終 月

九 終 月

季 終 月

八 生類

一 風 呂 養

之 音

小 冬 打 方

冬 終 月

弱 音

小 陵 鳥

鴿 音

月 白

十二 歲暮

除 夜

大 一

一 九 終

冬 終

冬 終

澗 蘄 酒

鮒 鱒

鮒 鱒

玉 一 盤

かきこ

神 祿

初 午

水 間 糸 日

永 夏 陽 冰

厚 暑

冰 室

ひさし

おの

ひむろ

小 暑

大 暑

肩 画 音

燂 赤

山 雀

四十 加

五十 加

菊 音

翠 音

皮 音

去 鐘 白 式

春 五 音 去

夏 五 音 去

秋 五 音 去

冬 五 音 去

山 類 之 音 去

水 造 日

三 神象

本始言系日	六 耶系日	东初与懺法日	吉聖餅配日	八 懷初印	大系禮象日	外基系日	園韓郭系日
-------	-------	--------	-------	-------	-------	------	-------

春日象申	二月堂外日	日水くり日	日大和明	葉徳日	芒徳	比良山日	狹園八日
------	-------	-------	------	-----	----	------	------

六 軌坤

極 天	炎 天	ありき日	日 天	三 伏	温 天	風 天
-----	-----	------	-----	-----	-----	-----

涼 風	月 涼	涼 涼	涼 涼	涼 涼	涼 涼	涼 涼	涼 涼
-----	-----	-----	-----	-----	-----	-----	-----

八 生類

連 雀	豆 鳥	豆 鳥	轉 鳥	啄 鳥	鷹 鳥	鷹 鳥
-----	-----	-----	-----	-----	-----	-----

鷲 鳥	鷲 鳥	鷲 鳥	鷲 鳥	鷲 鳥	鷲 鳥	鷲 鳥	鷲 鳥
-----	-----	-----	-----	-----	-----	-----	-----

三 生類

極 拍	生 影	神 祇	叙 教	愚 常
-----	-----	-----	-----	-----

夜 分	食 教	衣 類	人 倫	述 懷	愚 常
-----	-----	-----	-----	-----	-----

二 公事故事

葛藤四候

及的ち然世より

水口水田井

至取事

季以徳

中より

新り

別見する

六 葺坤

印干

内り

井戸

水合

加定

志定

掛秀

八 神祇

衣打

志る

志る

了る

新新

新新

新新

新新

山類

山類之類

山峯

谷岨

麓高

坂上

旧折

流炭

岫烟

園梯

園鳴

山鳥

山記

吉記

裁記

山鳥

山鳥

山鳥

山鳥

三月 乾坤

三 月

乾 坤

陈 生

花 又 月

季 春

九 春 晚 春

未 喜 春 抄

上 巳

六 乾坤

夏 ぶ ー

糖 つ く

夏 月 の 糸

か ぎ

秋 後 待

秋 を 儀

秋 と の 地

六 神 録

三 村 糸 一 日

螺 之 神 糸 三 日

白 髪 用 帳 五 日

敦 賀 糸 十 日

放 生 糸 十 日

い ぎ を 鷲

秋 生 川 糸

智 恵 糸 十 日

水 邊

仙 人 松 入

猿 山 鳩

水 邊 詞

海 浦 江 川

濱 沢 橋

沼 橋

樋 池

批 花 糸

批 の 糸 白

籠 糸

籠 の 糸 白

籠 か ぎ

籠 紙 籠

内 籠 籠

柳 太 刀

夕 干

夏 糸

夏 糸

夏 糸

夏 糸

夏 糸

夏 糸

夏 糸

夏 糸

夏 大 糸

夏 大 糸

夏 大 糸

夏 大 糸

夏 大 糸

夏 大 糸

夏 大 糸

夏 大 糸

夏 大 糸

池 湊 流 例 崎 津 浪 泡 汐 洲

海 浦 江 川 濱 沢 橋 沼 橋 樋 池

三 乾坤

子内卦

去伏伏陽陽

曲水

あぐら

あぐら

巴字

あぐら

八十八款

忘き

あぐら

六 植物

氷室

あぐら

蓮

白蓮

紅蓮

あぐら

あぐら

あぐら

六 筆事

弱近

あぐら

あぐら

あぐら

あぐら

あぐら

あぐら

あぐら

あぐら

あぐら

あぐら

あぐら

あぐら

心花

海次

海士魚

あぐら

あぐら

あぐら

あぐら

あぐら

あぐら

あぐら

紅花

初紅

あぐら

あぐら

あぐら

あぐら

あぐら

あぐら

蓮

あぐら

あぐら

あぐら

あぐら

あぐら

あぐら

二月二日

あぐら

あぐら

あぐら

あぐら

あぐら

あぐら

改汲

あぐら

あぐら

あぐら

あぐら

あぐら

あぐら

あぐら

三 乾坤

春 秋

清明

穀 雨

夏 始

夏 終

夏 際

春 始

春 終

六 植物

竹 草

花 干

ひ 草

日 向 葵

日 車

日 向 葵

玉 草

竹 草

九 乾坤

九 月

菊 月

長 月

長 月

小 田 月

小 田 月

季 秋

季 秋

神 祇

田 苗 代

住 吉 龍 波

神 祇 之 祠

社 日 々

宮 居 子 未

鯉 木 鳥 居

か 了 委

春 の 別

春 の 別

春 の 別

春 の 別

春 の 別

春 の 別

春 の 別

暇 皮

藤 花

藤 花

藤 花

藤 花

藤 花

藤 花

藤 花

重 陽

重 陽

重 陽

重 陽

重 陽

重 陽

重 陽

重 陽

神 子 製 子

神 子 製 子

神 子 製 子

神 子 製 子

神 子 製 子

神 子 製 子

神 子 製 子

神 子 製 子

三 植物

植物類

松 松

白松 白松

姫 姫

けの けの

榊

さくら さくら

花 花

江戸 江戸

赤 赤

か か

ま ま

あ あ

ゆ ゆ

白 白

山 山

六 植物

紙 紙

麒麟 麒麟

赤 赤

青 青

赤 赤

花 花

花 花

花 花

紫 紫

蒜 蒜

花 花

麻

あ あ

さ さ

花 花

九 乾坤

後 後

月 月

林 林

山 山

花 花

花 花

花 花

秋 秋

林 林

花 花

花 花

花 花

花 花

花 花

九 九

神祇

炎 炎

和 和

乙 乙

祝 祝

忌 忌

禊 禊

禊 禊

湯 湯

申 申

神 神

方 方

橋 橋

神 神

伏 伏

佛 佛

三 植物

三葉草
三葉草
三葉草
三葉草
三葉草
三葉草
三葉草
三葉草
三葉草
三葉草

六 植物

三葉草
三葉草
三葉草
三葉草
三葉草
三葉草
三葉草
三葉草
三葉草
三葉草

九 植物

三葉草
三葉草
三葉草
三葉草
三葉草
三葉草
三葉草
三葉草
三葉草
三葉草

八 教

三葉草
三葉草
三葉草
三葉草
三葉草
三葉草
三葉草
三葉草
三葉草
三葉草

花

花
花
花
花
花
花
花
花
花
花

瓜

瓜
瓜
瓜
瓜
瓜
瓜
瓜
瓜
瓜
瓜

万

万
万
万
万
万
万
万
万
万
万

禁

禁
禁
禁
禁
禁
禁
禁
禁
禁
禁

▲三 植物

花の浪	花の宿	花の宿	花の宿	花の宿	花の宿	花の宿	花の宿	花の宿	花の宿
花の宿	花の宿	花の宿	花の宿	花の宿	花の宿	花の宿	花の宿	花の宿	花の宿
花の宿	花の宿	花の宿	花の宿	花の宿	花の宿	花の宿	花の宿	花の宿	花の宿
花の宿	花の宿	花の宿	花の宿	花の宿	花の宿	花の宿	花の宿	花の宿	花の宿

花	花	花	花	花	花	花	花	花	花
花	花	花	花	花	花	花	花	花	花
花	花	花	花	花	花	花	花	花	花
花	花	花	花	花	花	花	花	花	花

▲六 植物

凌	百日紅	早	李	林	木	木	木	木	木
凌	百日紅	早	李	林	木	木	木	木	木
凌	百日紅	早	李	林	木	木	木	木	木
凌	百日紅	早	李	林	木	木	木	木	木

瓜	瓜	瓜	瓜	瓜	瓜	瓜	瓜	瓜	瓜
瓜	瓜	瓜	瓜	瓜	瓜	瓜	瓜	瓜	瓜
瓜	瓜	瓜	瓜	瓜	瓜	瓜	瓜	瓜	瓜
瓜	瓜	瓜	瓜	瓜	瓜	瓜	瓜	瓜	瓜

▲九 植物

鴨	尾	芦	葯	小	佛	柳	柳	柳	柳
鴨	尾	芦	葯	小	佛	柳	柳	柳	柳
鴨	尾	芦	葯	小	佛	柳	柳	柳	柳
鴨	尾	芦	葯	小	佛	柳	柳	柳	柳

萬	草	草	草	草	草	草	草	草	草
萬	草	草	草	草	草	草	草	草	草
萬	草	草	草	草	草	草	草	草	草
萬	草	草	草	草	草	草	草	草	草

▲非 天 表

流	衆	流	轉	坐	木	五	灌	五	五
流	衆	流	轉	坐	木	五	灌	五	五
流	衆	流	轉	坐	木	五	灌	五	五
流	衆	流	轉	坐	木	五	灌	五	五

禁	五	持	護	錫	六	地	來	女	女
禁	五	持	護	錫	六	地	來	女	女
禁	五	持	護	錫	六	地	來	女	女
禁	五	持	護	錫	六	地	來	女	女

▲三植物

去てう	連翹	去てう	小てう	雪柳	小茶花	葉梅
-----	----	-----	-----	----	-----	----

▲六衣食

川	揚	口	繅	衣食	氷	酒
---	---	---	---	----	---	---

▲九植物

之	紅	之	紅	川	水
---	---	---	---	---	---

▲非恋詞

治郎	毒	娘	妹	去	去	去	去	去
----	---	---	---	---	---	---	---	---

素	令	鄭	白	知	去
---	---	---	---	---	---

甘	麻	友	水	道	葛
---	---	---	---	---	---

之	海	松	南	深	板	と
---	---	---	---	---	---	---

出	過	過	傾	非	お	志	う	中
---	---	---	---	---	---	---	---	---

三 植物

仙臺萩	・後臺 雜	後 萩	後 萩	後 萩	藤	蓮花	蓮花
-----	-------	-----	-----	-----	---	----	----

六 衣食

赤良漬	干 瓜	冷 麦 日	切 麦	四口 茶	振音水	砂糖水
-----	-----	-------	-----	------	-----	-----

九 植物

柚	九年 母	柘 殼	菩提子	甘ん 子の 交	だりの 交	樺の 交	椿の 交
---	------	-----	-----	---------	-------	------	------

無常

櫛	忘弁 白骨	死 人 鬼	死 人 鬼	無常之詞	掃 帚	下女
---	-------	-------	-------	------	-----	----

常備人草

山 吹

八重山吹 若山吹

雨川万菊

高藤菊

春 菊

母子草

片草

考 柿

柿干 漬

納豆 漬

志留 漬

かん 漬

柿 漬

柿 漬

柑 子

橙

蜜 柑

蜜 柑

果 櫛

市人 不 子

雲 櫛

佛 櫛

北多 年 子

龜 基

早 九 條

万 子 食

万 子 食

万 子 食

万 子 食

病人 浪人

三 植物

九里ん草
七色草
金仙花
重鳳花
忍がね
五、八
ホクク
蘭
鬼あらしみ
まゆたより

六 神祇

掛網
富士法
空之原系
六月
祇園會
七刀神
函谷

九 植物

西海子
榎
榎
榎
榎
榎
榎
榎
榎
榎

述懐 夜分

老
今
世渡
世渡
世渡
世渡
世渡
世渡
世渡
世渡

丁子草

薑草

馬
馬

草

草

草

草

草

月

放

放

放

放

放

放

放

團

栗

栗

栗

栗

栗

栗

栗

海

尉

尉

尉

尉

尉

尉

尉

三 生類

カワカ 蕪
水子 草
二月 菜
三月 大根
青 麦
草 つむ
生類

六 神釈

草 荊山
花 塗人山
山 伏山
天 休山
以上 七日
鯉 山
橋 安 山
愚 主 山
新 老 山
陰 麻 山
新 山
新 山

九 生類

可 人の ころは
櫛
高 志 山
推 紫
ゆ ぐ 志 山
柿
柿 志 山
柿 志 山
柿 志 山

非夜分

編 意 瓶
横 志 山
花 火 灯 火
燈 籠 堂
早 火 物 火
埋 火 明 方
人 魂 蒲 堂
床 子 火
辻 若 嵐

鷄 合 考

鷄 子 考
鷄 小 入 考
鳥 瑞 丸
鷄 丸 巢
鷄 の 巢
鷄 考
鷄 考

新 樞

新 樞
豆 之 川
小 豆 之 川
お 志 山
お 志 山
お 志 山
お 志 山
お 志 山
お 志 山
お 志 山

生 類

生 類
お 志 山
お 志 山
お 志 山
お 志 山
お 志 山
お 志 山
お 志 山
お 志 山

編 坊 毒 考

編 坊 毒 考
初 鷄 考
退 儼 除 夜
非 夜 分 考
待 入 相
泊 考
考 考 夕 月
考 考 法 灯
編 考 一 夜 酒

三 生類

田魚ヒナ

鳥トビ

魚イサナ

魚サケ

魚ウナギ

魚サメ

魚イサナ

魚サメ

六 神祇

博多十音

妙十音

お国十音

産十音

鞍馬十音

上十音

産十音

九 衣食

紅十音

尾十音

衣十音

食十音

衣十音

食十音

衣十音

非人倫

火十音

虫十音

月十音

人十音

倫十音

之十音

網十音

網十音
魚十音
魚十音
貝十音
蚕十音
葉十音
子十音
獸十音
巢十音

嚴十音
子十音
日十音
天十音
日十音
日十音
辛十音
日十音
水十音
日十音

菊十音
酒十音
粟十音
日十音
燒十音
日十音
如十音
日十音
酒十音
杜十音
日十音
餅十音
新十音
日十音

親十音
王十音
門十音
跡十音
大十音
者十音
大十音
名十音
一十音
門十音
人十音
間十音
奉十音
初十音
地十音
頭十音
代十音
友十音
長十音
老十音
和十音
者十音
坊十音
友十音
素十音
九十音
支十音
俗十音
入十音
道十音

柳十音
籠十音
柳十音
葉十音
魚十音
魚十音
魚十音
魚十音
魚十音
魚十音

産十音
上十音
鞍馬十音
日十音
産十音
日十音
鞍馬十音
日十音
産十音
日十音

衣十音
食十音
頭十音
網十音
代十音
打十音
射十音
日十音
射十音
日十音
射十音
日十音
射十音
日十音

皇十音
女十音
仙十音
人十音
帝十音
太十音
子十音
非十音
人十音
倫十音
之十音
網十音
人十音
倫十音
之十音
網十音

三衣食

衣食類

草如餅	菱の餅	蓬りら 母子ら	梔の酒	茶花餅	かき茶 こし茶	さくら衣
-----	-----	------------	-----	-----	------------	------

六神叙

住吉後

住吉大智	住吉をり	稲火系	雨乞	大後	夏に人
------	------	-----	----	----	-----

九神叙

高豆

高豆	甘柿	世干	九月小神	新綿	神叙	聖に宮別
----	----	----	------	----	----	------

非居所

民百姓	大工且郡	私為居	町守橋	外村本道	身加	二人之人	居所之類	寺
-----	------	-----	-----	------	----	------	------	---

さくら衣

己日後	須戸後	經供書 二日 天寺	石山系 方	藤原系 日	一系系 日五
-----	-----	-----------------	----------	----------	-----------

夕暮

夕暮	名誠後	あふ之後	みぎぎ後	御後川	代
----	-----	------	------	-----	---

山口系

山口系	桂系	寺系	駿馬系	以系	生玉系	醍醐系	巴系
-----	----	----	-----	----	-----	-----	----

非居所類

非居所類	社寺	堂	内裏	室	柱	所	衣類之類
------	----	---	----	---	---	---	------

三 神祇

壬生念仏 <small>十善</small>	長壽忌 <small>十善</small>	一切經念 <small>十善</small>	礼淨禮 <small>十善</small>	吉如念 <small>十善</small>	三雄信 <small>十善</small>	千々々 <small>十善</small>	水尾念 <small>十善</small>
------------------------	-----------------------	------------------------	-----------------------	-----------------------	-----------------------	-----------------------	-----------------------

梅乃念 <small>十善</small>	勤学念 <small>十善</small>	暖帳太念 <small>十善</small>	蒲草念 <small>十善</small>	人丸念 <small>十善</small>	以月挂 <small>十善</small>	南念 <small>十善</small>	稻荷念 <small>十善</small>
-----------------------	-----------------------	------------------------	-----------------------	-----------------------	-----------------------	----------------------	-----------------------

六 公事故事

夏神乐	小幡 <small>サバハ</small>	蘇北系流	下名 <small>シノ</small>	下名 <small>シノ</small>	下名 <small>シノ</small>	下名 <small>シノ</small>	下名 <small>シノ</small>
-----	-----------------------	------	----------------------	----------------------	----------------------	----------------------	----------------------

醴酒 <small>チシウ</small> 供	忌日 <small>イムヒ</small> 飯	不淨 <small>フジヨウ</small> 火 <small>カ</small> 祭	神今食 <small>カミイマシ</small>	神今食 <small>カミイマシ</small>	神今食 <small>カミイマシ</small>	神今食 <small>カミイマシ</small>	神今食 <small>カミイマシ</small>
-------------------------	-------------------------	---	--------------------------	--------------------------	--------------------------	--------------------------	--------------------------

九 神祇

外 <small>ソト</small> 里 <small>ウラ</small> 人	白川 <small>シラカハ</small> 系 <small>ケ</small>	大 <small>オホ</small> 秦 <small>シマ</small> 系 <small>ケ</small>	五 <small>イチノ</small> 條 <small>ジョウ</small> 系 <small>ケ</small>	下 <small>シノ</small> 名 <small>ナ</small> 系 <small>ケ</small>	下 <small>シノ</small> 名 <small>ナ</small> 系 <small>ケ</small>	下 <small>シノ</small> 名 <small>ナ</small> 系 <small>ケ</small>	下 <small>シノ</small> 名 <small>ナ</small> 系 <small>ケ</small>
---	---	--	--	---	---	---	---

位 <small>イ</small> 高 <small>タカ</small> 者 <small>モノ</small> 横 <small>ヨコ</small> 志 <small>シ</small>	神回 <small>カミマヅリ</small> 系 <small>ケ</small>	名 <small>ナ</small> 念 <small>ネン</small> 系 <small>ケ</small>	小 <small>コ</small> 倉 <small>クラ</small> 系 <small>ケ</small>	河内 <small>カワチ</small> 一 <small>イチ</small> 系 <small>ケ</small>	關 <small>セキ</small> 系 <small>ケ</small>	度 <small>タク</small> 念 <small>ネン</small> 系 <small>ケ</small>	伊 <small>イ</small> 勢 <small>セ</small> 所 <small>シヨ</small> 遷 <small>ツクシ</small> 系 <small>ケ</small>
---	--	---	---	--	--	--	---

服衣類旅

帯 <small>オビ</small>	水衣 <small>ミヅイ</small>	袷 <small>アヲ</small>	白 <small>シロ</small> 限 <small>リミ</small> 係 <small>ケ</small>	袷 <small>アヲ</small>	直 <small>ナカ</small> 衣 <small>イ</small>	直 <small>ナカ</small> 衣 <small>イ</small>	直 <small>ナカ</small> 衣 <small>イ</small>
---------------------	-----------------------	---------------------	--	---------------------	--	--	--

足 <small>タラシ</small> 袋 <small>フクロ</small> 立 <small>タテ</small> 付 <small>ツケ</small>	股 <small>マタ</small> 引 <small>ヒキ</small> 系 <small>ケ</small>	系 <small>ケ</small> 衣 <small>イ</small> 合 <small>アヒ</small> 羽 <small>ウ</small>	櫛 <small>シ</small> 帽 <small>カサ</small> 子 <small>コ</small>	旅 <small>リョ</small> 伴 <small>バン</small> 之 <small>ノ</small> 詞 <small>ジ</small>	門 <small>カド</small> 出 <small>デ</small> 係 <small>ケ</small>	遠 <small>トホ</small> 別 <small>ワケ</small> 本 <small>ホン</small> 係 <small>ケ</small>	系 <small>ケ</small> 掛 <small>カケ</small> と <small>ト</small> 女 <small>メ</small>
---	--	--	---	---	---	--	--

三 公事故事

松尾出外
以教供弘法
三雄女流
順安入
子才之仙
結花之糸
云部之糸
瑞青 上巳

弥生之糸
靴之糸
中仙之糸
婦之糸
衣之糸
髪之糸
かー掛之糸
食之糸

六 公事故事

御辨法十日
玉符之糸
奏之糸
解糸
并食之糸
月次糸

五月十日
節之糸
雷鳴の陣

九 公事故事

あや之糸
之糸
城之糸
上之糸
婆利之糸
八幡之糸
疋之糸
信之糸

送之糸
大流之糸
水之糸
河村之糸
川之糸
恒之糸
云部之糸

火辨風辨

本質之糸
宿取之糸
馬借之糸
小之糸
關之糸
火辨之糸
烟之糸
燈之糸

火辨之糸
風之糸
吹之糸
扇之糸
草之糸
響物之糸
雲之糸

三 公事故事

をろろり介子
推しり人
火よりけりる
日なりし三月
が同出たり

花の饑

事

まきまき

春終

六 公事故事

雷は声
され大接
次物なり
を等し
の存心
假し帝
女復し

施

糸

山寺の僧
こしあす

夏終

九 公事故事

重陽は
菊は
菊は
まふ

不堪回奏

ひう八田の
亡を天

秋終

簞物

虹
相
不二の
陰向の
いふ
いふ
月の

懐紙式

百韻

表八句

余ハ

花比句作の傳

△春の心花の内
●花の流
●花の雨
●花の雲
●花のな
●花を交
●花をま

●花の流
●花の雨
●花の雲
●花のな
●花を交
●花をま

●花の雨
●花の雲
●花のな
●花を交
●花をま

●花の雲
●花のな
●花を交
●花をま

●花のな
●花を交
●花をま

●花を交
●花をま

●花をま

●花をま

懐紙式

百韻

表八句

裏十四

二ノ十四

二ノ十四

三ノ十四

三ノ十四

各殘之四

▲花

●花を山田居 柳 花城隈 日上
 ●花ニ柳 附る 柳ニ花 付く 守
 ●花ニ柳 七句 去
 ●花ニ花 柳 魚 川
 ●花ニ花 柳 魚 川
 ●花の柳 柳 魚 川

△褒美の心花 ●花衣 長歌
 ●花の袖衣 長歌 ●花の春 長歌 ●身花 日上
 ●花の顔 長歌 ●花の次女 日上 ●花うら
 ●花の柳 ●花心 九句の柳 柳 二句 去

▲懐紙式

名八句 七句
 右四折 月七
 歌 仙
 表六句 五句
 裏十二 七句
 名十三 十句
 名六句 五句
 右二折 月二
 四十

●織物の花 ●花の花 柳 柳 柳 柳

●花の月 柳 柳 柳 柳 柳

△夏の心花 ●花の柳 柳 柳 柳 柳

●花つと 柳 柳 ●余花 ●花の柳 柳

●時鳥 柳 柳 柳 柳 柳 柳

△秋の心花 ●花の柳 柳 柳 柳 柳

●冬の心花 ●柳 柳 柳 柳 柳 柳

●花の柳 柳 柳 柳 柳 柳

表八句 七句

裏十四 九句

二ラ十四 十句

二ウ八句 七句

右一折 月二

七十二候

表八句 七句

裏十四 九句

二ラ十四 十句

花

△ 雑の心花

● 花は花の場と読ふ

● 花もふら ● 雪月花 は花梅柳 之を去

● 花嫁 人倫 ● 花舞 上二日

● 花靴 ● 花かひ つき ● つくろ 毛

● 花鯉 食教 くろ ● 花梅 二台去

△ 心花百韻 分仙 お一折 一本家

● 花の字 さ あ を さ く 字 去

● 花 意 を あ ら ふ 花 を あ ら ふ 上

● 花 あ ら ふ 上 ● 花 生 教 む 上

▲ 懐紙式

二ウ十四 初日

名ヲ十四 二日

名ウ八分 七日

右三折 月五

源氏仍

表六分 五日

裏十二 七日

二ヲ十二 十日

二ウ十二 初日

名士 二日

名典 五日

右三折 月五

米字

表八分 七日

裏十二 十日

二ヲ十二 初日

二ウ十二 初日

三ヲ十二 二日

● 月花をひき 方ハ 花三 台 比 分 中 を 去

△ 心花 あ ら ふ 上 花 の 字

● 花 れ り し ● 花 さ ● 花 丁 子 ● 灯 の 花

● 火花 ● 雪 花 ● 六 花 ● 浪 花

● 茶 花 花 香 ● 花 と 花 凡 心 教

月花句他

△ 秋 花 月 乃 月 ● 夕 の 月 ● 夕 の 月 ● 夕 の 月

● 夕 の 月 ● 夕 の 月 ● 夕 の 月

● 夕 の 月 ● 夕 の 月 ● 夕 の 月

月

● 有月入 扱ふよありんる物とるうか
 ● 明いありし月 扱ふよありんる月ハ
 ● 月此夜人偏之 夜分
 ● 月此夜人偏之 夜分
 ● 月を夜人偏之 夜分
 ● 月此宿 居ふ
 ● 月此出汐 水きこ
 ● 月此雷 ふうり
 ● 月此挂 挂抽
 ● 映於文科 二月 付てきりやん

懷紙式

三ノ二 二ノ一
 名ノ十二 二ノ一
 名ノ八句 七ノ一
 右四折 月七
 易
 表八句 七ノ一
 裏十二 七ノ一
 二ノ十二 七ノ一
 二ノ十二 初ノ二

● 月此北字ひさるおとる
 ● 月此異名 玉兔 玉蟾 嫦娥
 ● 娥娥 桂影 冰輪 冰鏡
 ● 金波 玄兔 銀盤 月
 ● 挂男 待宵 いざよひ 立待
 ● 后待 廿日 月中
 ● 春此月 終月 月
 ● 春の三日月 長月 明月 花月

名ノ十二 二ノ一
 名ノ八句 七ノ一
 右三折 月五
 十八公
 表十句 九ノ一
 裏八句 七ノ一
 右一折 月一
 五十韻
 百韻の

▲月

●月よまよ乃景物むまひくれむおこ
 △夏の月・月涼し・明安き月
 ●まはる夜・ま乃景物ほひくむおこ
 △冬の月・月氷ル出迎へ・まゆの月
 ●ま月・月まひし・冬は景物むまひく
 △雑の月・まは乃月・つゆ月
 ●胸の月 はれ月の夜より月夜
 △月乃句 百納お八面より一句つ定て
 まくし あはれまはるまはる 六丈く不出く

▲懐紙式

右二折 月四
 長歌行
 表句 七月
 裏十六 九月
 名十六 十月
 右二折 月三
 短歌行
 表四句 月
 裏八句 七月

●月と月 五句 去之折面をうらむはし
 ●月二月次の月 三句 去・月二日星 二句 去
 ●月二 涼生 三句 去 月三句 去
 △月二 あはれまはる 余ハ准し 去
 △月二 あはれまはる 月三句 去
 ●月 讀のま 月 瑞寺 月 綿雲 去
 ●星月夜 月 次の月
 右月はまありけり 西の月 不用之
 ○切字 終末

懐紙式畢

裏八句 七月
 名八句 七月
 名四句 二月
 右二折 月二
 千句
 百納 十卷
 春 三月 夏 二月
 秋 二月 冬 二月

あはれハそのまは

法雪ハ春のあはれ

川音ハ 五七五のうま
板七五七

紫雲ハ夏なるく

海は音ハ 五七五のうま
板七五七

上弦ハ七月ハ法月の

草うのむきふゆ成志歌

下弦ハ廿二日秋の月

ふよもさそく風を志歌

法水ハ 寺社
地方

木の花ハ朝のあはれ

奉納ハ則寺社に納る

葉の花ハゆめハあはれ

戯可堂

塩屋忠兵衛板

仇討小づち

四季門に於て春夏秋冬の各切字情状録冊
百餘秋仙の式美々仇討くころの法流
表白と志しに 小中 一冊

同四季部類

四季を四版しして各情状録冊
部を分ち二冊とす 小中 一冊

新 季々寄

四季部類のあはれにて口説をいひしは道のみまの
ふむきこのあはれも仇討くころの法流
秘伝由と集芭蕉の道伝 小中 一冊

同季々寄大全

四季部類別巻と合して二冊に成りしは
くものたぐいしをいひの法とあはれに
二冊 巻板 懐中 一冊

季子寄桐火桶

四巻と四巻は一月の門のつくりは別巻
を修補す奥の扉川に仙不始述しき不伝序
はるよきしきりてを業 壽剛著 懐中本一冊

同くしる

四巻と四巻は一月の門のつくりは別巻
を修補す奥の扉川に仙不始述しき不伝序
はるよきしきりてを業 壽剛著 懐中本一冊

同まかりう

四巻と四巻は一月の門のつくりは別巻
を修補す奥の扉川に仙不始述しき不伝序
はるよきしきりてを業 壽剛著 懐中本一冊

同小き門庭

四巻と四巻は一月の門のつくりは別巻
を修補す奥の扉川に仙不始述しき不伝序
はるよきしきりてを業 壽剛著 懐中本一冊

同きりや打

四巻と四巻は一月の門のつくりは別巻
を修補す奥の扉川に仙不始述しき不伝序
はるよきしきりてを業 壽剛著 懐中本一冊

同小かしら

由平著 寸珠本

俳諧小車

由平著 寸珠本

同花火大全

季子 立甫著 懐中本一冊

同毛吹子

はるよきしきりてを業 壽剛著 懐中本一冊

同極秘傳抄

はるよきしきりてを業 壽剛著 懐中本一冊

同分類

はるよきしきりてを業 壽剛著 懐中本一冊

同山よりけ衣

はるよきしきりてを業 壽剛著 懐中本一冊

同歌林抄

はるよきしきりてを業 壽剛著 懐中本一冊

仇訖附句注解抄

麥水蓼太二柳院書 蕪村博長時代の附句とらひて書け賜申三と記しう仕括と記し初心付句と記し便と記す。加賀麥水著二冊

月新々式

芭蕉先生とてまよまよと記しう仕括と記し初心付句と記し便と記す。半化坊著 小本一冊

頓阿日敷句

元日とう天二年日敷と月日付とて日敷句と記し初心付句と記し便と記す。

奥のせ色 二冊

切やうれつと記し初心付句と記し便と記す。日梅園 鷺水著

俳諧ハ重垣

日梅園 鷺水著

仇訖やが抄 一冊

やうあとのニツと記し初心付句と記し便と記す。蕉門故人の書句と記し初心付句と記し便と記す。

月おせや坊り

月瓜の夏

中喜の名家の書けと記し初心付句と記し便と記す。一龍著

月南小新活

涼佛著 二冊

仇訖やが時と記し初心付句と記し便と記す。或大家と記し初心付句と記し便と記す。

月六輕又消息

或大家と記し初心付句と記し便と記す。一冊

月くぬけ句集

或一世の書けと記し初心付句と記し便と記す。二冊

月ほろ

或一世の書けと記し初心付句と記し便と記す。

二冊

日

文集

諸國註士門人徳春の和文賀後紀り 巻後附
小敷多しうの多文詞士工便利の云 二冊

撰良七部系

ふ菴 撰良の簡 石と何なり 月 二冊
幸の尾 菴の良 若くは
け七部系と云ふを 小本二冊と云

瓢水護句集

瓢水護句集 二冊
句と何なり

蕪村後句集

蕪村後句集 二冊
夜半亭

新不きみ

蕪村のまろり次後句集 諸玉形御の怪後
終後と何なり 画と云ふなり 二冊
蕪村著 月溪画

三十六歌仙

義仲ちまの納の流士三十六人 画像の上と云ふ
後句集と云ふ 蕪村のまろり 二冊

徳井集系

一冊 徳井集系 二冊
徳井集系

貞徳お梅ふ句

貞徳お梅ふ句 二冊
貞徳お梅ふ句 二冊

日狂哥百首

貞徳翁獨吟 一冊

日家集

貞徳翁一冊 日家集 五冊

半化坊後句集系史二世お梅の句 二冊

半房木僊發句集

半房木僊發句集 二冊
半房木僊發句集 二冊

土朗七部集

土朗七部集 二冊
土朗七部集 二冊

日續七部集

日續七部集 三冊
日續七部集 三冊

月夜菴の薄人句集

一冊
一冊
二冊

むせび翁發句解

むせび翁の句集の句を初め
むせび翁の句集の句を初め
むせび翁の句集の句を初め
むせび翁の句集の句を初め
二冊

むせび翁附合集

むせび翁の句集の句を初め
むせび翁の句集の句を初め
むせび翁の句集の句を初め
むせび翁の句集の句を初め
二冊

月

むせび翁の句集の句を初め
むせび翁の句集の句を初め
むせび翁の句集の句を初め
むせび翁の句集の句を初め
二冊

花屋菴校

芭蕉袖草紙

小本 全三冊

一冊のち諸翁の句集の句を初め
一冊のち諸翁の句集の句を初め
一冊のち諸翁の句集の句を初め
一冊のち諸翁の句集の句を初め
二冊

俳諧深川集

深川の句集の句を初め
深川の句集の句を初め
深川の句集の句を初め
深川の句集の句を初め
二冊

仇訃春好日

むせび翁の句集の句を初め
むせび翁の句集の句を初め
むせび翁の句集の句を初め
むせび翁の句集の句を初め
半紙本

芭蕉翁反古文

二冊

一冊のち諸翁の句集の句を初め
一冊のち諸翁の句集の句を初め
一冊のち諸翁の句集の句を初め
一冊のち諸翁の句集の句を初め
二冊

其角雜談集

其角の句集の句を初め
其角の句集の句を初め
其角の句集の句を初め
其角の句集の句を初め
二冊

月五元集

月五元の句集の句を初め
月五元の句集の句を初め
月五元の句集の句を初め
月五元の句集の句を初め
四冊

月續五元集

月續五元の句集の句を初め
月續五元の句集の句を初め
月續五元の句集の句を初め
月續五元の句集の句を初め
三冊

連二坊支考發句集

連二坊の句集の句を初め
連二坊の句集の句を初め
連二坊の句集の句を初め
連二坊の句集の句を初め
二冊

仇比類花抄と系

湖湖十著

二冊

角文集

全二冊

飛比類以七部集

新註合巻より類聚無類流及び
七月集月記友外弁の柳小本
附流今世宗近三十六人發句集 二冊

近世發句集

あつた名家の發句とらまへて集めて四季分
の註釋した減よむ世流りの發句の解説と
ころ入りの世にまゝなる
全一冊

今四家發句集

全二冊

けらあつた名家の發句とらまへて集めて四季分
集めて四季發句集編とて附流に
四家の附合をのせり初まはせたまはる
結集のたつたのうへに流の解がし
つくらうこの世なる

西福

香廿

寶山

十

