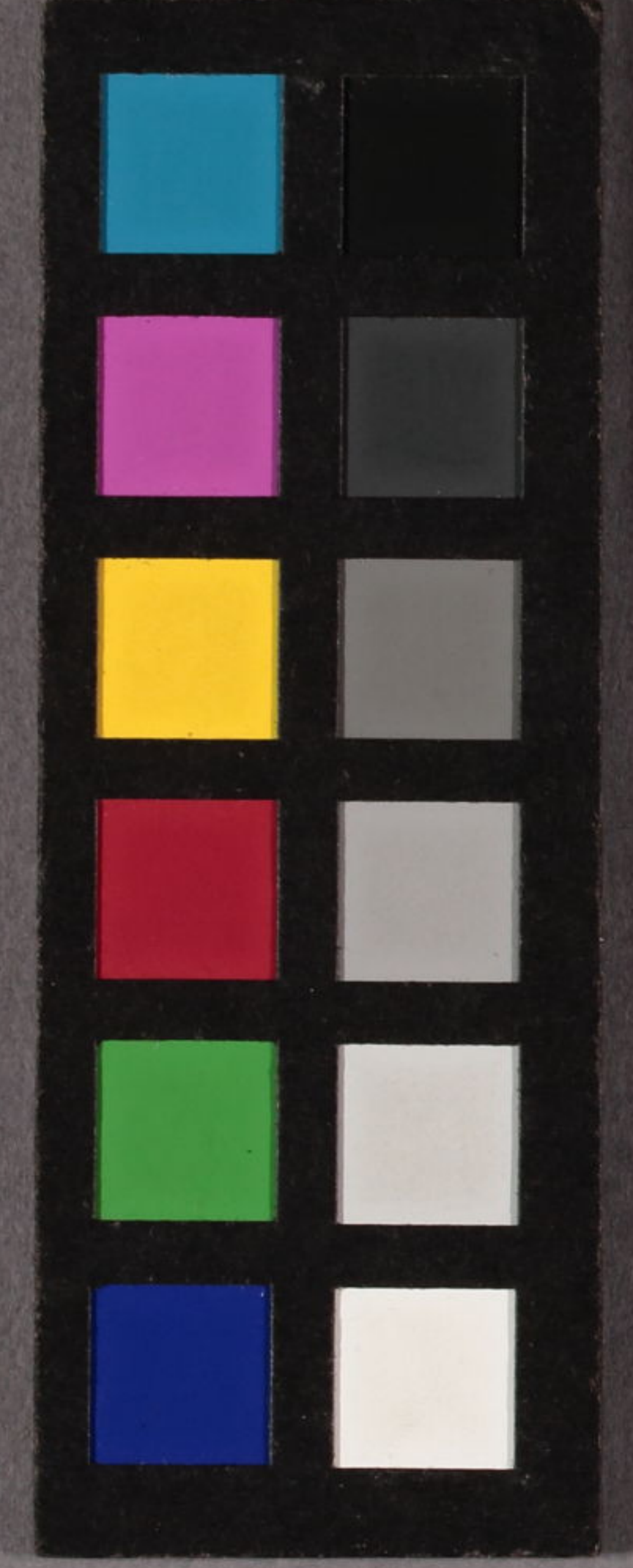


俳
四季部類



俳諧四季部類凡例

○新刻四季部類ハ。春夏秋冬を。四股ニ變ク。
 四股トハ。其第一股ハ春。二股ハ夏。三股ハ秋。四股
 ハ冬ト。上より次第ナリ。然又。乾坤。接拍ナリ。神
 親。事。故事等此部を以テ。類を聚メ。卷
 を前ハ。見。臆。恐。トシテ。搜。求。を。次。其。事。を。舊
 例。の。事。を。以。テ。類。を。聚。メ。ト。是。故。と。温
 て。新。の。事。を。以。テ。類。を。聚。メ。ト。是。故。と。温

○歳旦之詞

さつじんよ利ひまきさつ景物を
あつたはけけりあつた

○乾坤

天象陰物風俸山象水とき時候
人事ホ憲くはけり水む
まつて三月よはつたあつたのり無
き命よはつた

○植物類

季よあつたあつたのりハ。まつた
まつ無効くはつた
叶木象はけりあつたむ季節又
おいて徳家あつたあつたあつた

○生類

其異同を注して兩季よはつた宗
匠よあつたあつた用捨あつた
禽獸魚虫はけりあつた水む生類は
あつたあつたあつた生類乃用あつた
あつた其末よあつた去職乃後り
とつた毎部あつた

○衣食類

衣食飲食はけりあつたあつた植物
或ハ生類ホをけりあつたあつた
衣食あつたあつたあつた
あつた

○神釋

神事法云云ては、
ちぢりあつたのハ、
古本用ひて、
をあらめ、
を

○公事故事

注釋を

○懷紙句式十二法を舉、
と、
と、
と、

二柳菴校閱
半化房庵再訂
花屋

○春

正月

歲旦之詞

元旦

元且

正朔

雞旦

改旦

歲朔

元朔

○夏

四月

乾坤

卯月

卯花月

卯花月

卯月

とこ八月

孟夏

首夏

○秋

七月

乾坤

戌月

戌月

戌月

涼月

夷則

素秋

蘭秋

○冬

十月

乾坤

神盡月

時月

初冬月

初冬月

初冬

孟冬

上冬

正月歳旦

聖節

冬至

彩春

三元

景骨

上日

立春

立春

初鵝

初明

四月乾坤

新夏

早夏

仲呂

青和

立夏

小滿

接天

和清天

卯花

七月乾坤

孟秋

上秋

立秋

秋分

初秋

末秋

初秋

初秋

十月乾坤

立冬

小六

小春

應鐘

養鐘

下元

亥子

明比春

多さの春

くしの春

ふれ春

ふれ春

初代乃春

初代乃春

四方北春

四方北春

初空

初空

短夜

ゆき

大天敷

松前渡

以下

蚊帳

汗

早秋

残暑

秋分

初嵐

才又志

才又志

初嵐

時雨

初時雨

初時雨

初時雨

初時雨

初時雨

初時雨

川音

川音

川音

正歳且

年一頭
之此物
之のけいめ
日始
初日氣
年此初
改年

わらふは春
あまの
むらさき
新年
あまの
あまの
と一立
年まの

四 植物

汗よぬぐ
扇
團
日傘

編笠
牡丹
植物教
牡丹
牡丹

七 乾坤

律此
新涼
初月
貂妻
花火
七日節句

七夕
織女
牽牛
星合
二星
天竺川

十 乾坤

初雪
初霜
初氷
冬

冬
冬
冬
冬
冬
冬

正 歳且

明ろく
育れ
年 礼
年 玉
年 花
初 鳥

四 植物

芍 菜
杜 若
花の若
美人子

七 乾坤

銀河 星河
星 大星
星 星
星の契
系 系
百子娘

十 乾坤

雪 雪
氷 氷
雪 雪
雪 雪

初 夏
の 花
初 鳥
年 玉
年 花
初 鳥

葵
小あひ
著 義
一 八

抱の契
男 女
形 形
片 片
乞 乞

さ 雪
さ 雪
さ 雪
さ 雪
月 雪

▲正 歳旦

山の水
井の井
初の日
泉の徳
山此林棚

▲四 植物

麦の秋
桑の葉
紫の蘭
風車
うすい草
夏枯草

▲七 乾坤

天の多き
七種の草
七箇の草
百箇の草
たの草
硯洗
七夕鞠
中元喜

▲十 乾坤

火此月
山脈子
炉
釜の火
巨の火
燧の火
圍爐裏

門かた
浪連
大なる
門松
松
まの松
門の竹
傍の松

子日紅
天の葵
山此花
土此花
まの松
草の根
草の根

生才魂
多此花
扇
扇
二百十日
扇暑

火此
火桶
相火桶
標
火
火
火

正 歳旦

餅

福 菜

かざりの 炭

餅 湯

かざりの 炭

掛 巾

ゆづりの 炭

靴 子

函 糸

種 糸

う 白

掛 網

糸 線

繞 線

もら 糸

お 糸

四 植物

草

麦 門 冬

を ぐり 草

葱

石 薺

文 子 摺 茶

鴨 足 草

夏 草

薔 花

笑 草

葱 菜

玉 葱

玉 葱

玉 葱

玉 葱

七 乾坤

比 下 秋 之 月

相 横

そ まい ころ

秋 田 娘

手 湯

白 湯

玉 葱 の 湯

神 の 湯

霧

霧

霧

川 霧

秋 風

秋 月

秋 月

秋 月

十 乾坤

懐 炉

湯 婆

炭

炭

炭

炭

白 炭

枝 炭

炭

炭

炭

炭

水 洗

鞆

鞆

鞆

正 歳且

雑 菜

かんを移し

大まへへ

芋以い

芋北

大 婦く

膚 種

菜 子

齒 固

冷 積

菜 菜

みかん だいく

かや ころら

ところら 梅干

あろ柿 柿

柿 柿

穂 俵

四 植物

下 毛

山を移し

よま

イ 子

木

葉

の

葉

葉

若菜花

余 不

あ 葉

あ 葉

新 樹

木下 園

白く 葉

七 植物

新 漬

・ 漬

漬

漬

棍 葉

棍 の

芋 葉

は

一 葉

一 葉

相 葉

相 葉

柳 葉

柳 葉

葉 柳

十 植物

豚 葉

漬

葉

葉

葉

木 葉

木 葉

木 葉

木 葉

・ 葉

・ 葉

・ 葉

くら 葉

葉 葉

山茶花

正 歳旦

俵子
田片くら
小夏系
耕れ拍
穀の子
節々々豆
節々々豆
むきび豆布

みし者
押 鮎
脰カ赤
袖壽草
ふつ々茶
えり餅
四方洋
星とふふ
月し餅

四 植物

系柳春
系桜 日
櫻れ実
卯乃花
うんまのま
若も卯乃木
卯乃の言
卯の正月夜

相結花
炭のお
ぢり花
牛イヌ棘
薔薇サ
花 柚
子南う花

七 植物

木ムク 權
柞ツ
日ヒ 素ソ
楸
淡るさ実
本此乃実

槐エビ花
常山サキ花
桃
つ川魚
蒲 菊
さくら
サカホ

十 植物

後カ花ハ
冬木此桜
松肉此時魚
空 咲
かすの梅
枯 柳

枇杷ヒの果
八子花
松乃心
櫻サ花
紅き花
冬牡丹
又赤花

正 歳宜

七曜所曆
少 此 様
園 柶 葵
小 朝 洋
朝 洋
新 葵
新 葵
院 洋 礼

鯉 文
子 万 歳
新 才
大 思 舞
多 追 心
猿 心
春 韵
好 心

四 植 物

厚 花
菽 花
菽 花
菽 花
菽 花
菽 花
菽 花
菽 花

岩 梨
岩 梨
岩 梨
岩 梨
岩 梨
岩 梨
岩 梨
岩 梨

七 植 物

蘭
桔 梗
秋 海棠
秋 海棠
秋 海棠
秋 海棠
秋 海棠
秋 海棠

女 帝 花
女 帝 花
女 帝 花
女 帝 花
女 帝 花
女 帝 花
女 帝 花
女 帝 花

十 植 物

草 花
桔 尾 花
桔 尾 花
桔 尾 花
桔 尾 花
桔 尾 花
桔 尾 花
桔 尾 花

桔 芦
桔 芦
桔 芦
桔 芦
桔 芦
桔 芦
桔 芦
桔 芦

正歳且

毬テ 打ツ

神ゴ 玉マ 打ツ

破ク 广ク 弓コ

子コ 内ウ 矢ヤ

子コ 内ウ 矢ヤ

羽ウ 子コ 板イ

羽ウ 子コ 板イ

羽ウ 子コ 板イ

馬ウ 糸イ 初ハ

馬ウ 糸イ 初ハ

馬ウ 糸イ 初ハ

馬ウ 糸イ 初ハ

馬ウ 糸イ 初ハ

馬ウ 糸イ 初ハ

馬ウ 糸イ 初ハ

四植物

蔗サ 乃ノ 花ハ

蔗サ 乃ノ 花ハ

蔗サ 乃ノ 花ハ

蔗サ 乃ノ 花ハ

蔗サ 乃ノ 花ハ

蔗サ 乃ノ 花ハ

蔗サ 乃ノ 花ハ

蔗サ 乃ノ 花ハ

蔗サ 乃ノ 花ハ

蔗サ 乃ノ 花ハ

蔗サ 乃ノ 花ハ

蔗サ 乃ノ 花ハ

蔗サ 乃ノ 花ハ

蔗サ 乃ノ 花ハ

蔗サ 乃ノ 花ハ

七植物

蔗サ 乃ノ 花ハ

蔗サ 乃ノ 花ハ

蔗サ 乃ノ 花ハ

蔗サ 乃ノ 花ハ

蔗サ 乃ノ 花ハ

蔗サ 乃ノ 花ハ

蔗サ 乃ノ 花ハ

蔗サ 乃ノ 花ハ

蔗サ 乃ノ 花ハ

蔗サ 乃ノ 花ハ

蔗サ 乃ノ 花ハ

蔗サ 乃ノ 花ハ

蔗サ 乃ノ 花ハ

蔗サ 乃ノ 花ハ

蔗サ 乃ノ 花ハ

十植物

蔗サ 乃ノ 花ハ

蔗サ 乃ノ 花ハ

蔗サ 乃ノ 花ハ

蔗サ 乃ノ 花ハ

蔗サ 乃ノ 花ハ

蔗サ 乃ノ 花ハ

蔗サ 乃ノ 花ハ

蔗サ 乃ノ 花ハ

蔗サ 乃ノ 花ハ

蔗サ 乃ノ 花ハ

蔗サ 乃ノ 花ハ

蔗サ 乃ノ 花ハ

蔗サ 乃ノ 花ハ

蔗サ 乃ノ 花ハ

蔗サ 乃ノ 花ハ

生類

葱シ 乃ノ 花ハ

葱シ 乃ノ 花ハ

葱シ 乃ノ 花ハ

葱シ 乃ノ 花ハ

葱シ 乃ノ 花ハ

葱シ 乃ノ 花ハ

葱シ 乃ノ 花ハ

▲正歳且

吉書初

出初

年

年

試毫

試毫

亥

引

福

引

表白蓮

之抽蓮歌

乙抽蓮

初高

初高

幸木

幸木

水鏡

水鏡

玄年

▲四生類

以下夏三月

夏木立

山椒

山椒

葱

葱

葱

葱

葱

葱

葱

葱

葱

葱

▲七植物

鳳仙花

鳳仙花

夏草

夏草

夏草

夏草

夏草

夏草

夏草

夏草

夏草

夏草

夏草

夏草

▲十生類

氷魚

氷魚

氷魚

氷魚

氷魚

氷魚

氷魚

氷魚

氷魚

氷魚

氷魚

氷魚

氷魚

氷魚

正 乾坤

今

婦

之

乾

睦 月

初

初空月

青陽 之

孟春 大族

初

初

子

卯

卯

卯

六

人

四 生類

郭

山

不知

口

夜

暮

暮

暮

暮

暮

暮

暮

暮

暮

暮

暮

暮

暮

暮

暮

暮

暮

七 植物

粟

粟

穀

葛

葛

稻

稻

室

稻

水

早

早

早

早

早

早

十 生類

鴨

鴨

鴨

鴨

鴨

鴨

鴨

鴨

鴨

鴨

鴨

鴨

鴨

鴨

鴨

鴨

鴨

鴨

鴨

鴨

鴨

鴨

▲正 乾坤

七日正月

御連家十日

十四日正月

上元十五日

元夜元宵

元宵小正月

粥杖日

粥杖日

注連紙内

やぶ入

線いさ

左年長

こいんど

言先

廿日正月

初日正月

▲四 生類

玉子

礼子

蝙蝠

かえり蚊喰

飛蟻

蛇子

蛇の鼻

枝子

蛇子

蛇子

かこ子

初子

初子

初子

初子

▲七 植物

西瓜

陰瓜

南瓜

志瓜

以下秋瓜

聖瓜

葛

萩

片萩

萩の上

芒

系才

系才

系才

▲十 生類

子虫

子虫

鴛子

鴛子

鴛子

鴛子

み子

夜子

紫子

竹子

細子

細子

細子

細子

正 乾坤

春能言

念然の言

あひ言

言 解

ゆきけ水

言 言

言 言

雨 水

比下春三月二

言 言

ハをうきこ

言の海

言の網

言の網

言の網

長 雨

四 生類

言く虫

水 馬

言かひし

言 言

言 言

言 言

通 鴨

言 言

言 言

言 言

言 言

言 言

言 言

言 言

言 言

つむし

七 植物

綿と乳

言 言

言 言

言 言

言 言

言 言

言 言

言 言

言 言

言 言

言 言

言 言

言 言

言 言

言 言

琉球芋

十 衣食

海菜腸

言 言

言 言

言 言

言 言

言 言

言 言

言 言

言 言

言 言

言 言

言 言

言 言

言 言

言 言

綿子

▲正 乾坤

素ウラカ

々々

糸イ

巾ウ

陽カ 炎カ

暖アタタカ

水ミヅ

衣イ

衣イ

衣イ

衣イ

衣イ

衣イ

衣イ

衣イ

衣イ

▲四 衣食

衣イ

衣イ

衣イ

衣イ

衣イ

衣イ

衣イ

衣イ

衣イ

衣イ

衣イ

衣イ

衣イ

衣イ

▲七 生類

衣イ

衣イ

衣イ

衣イ

衣イ

衣イ

衣イ

衣イ

衣イ

衣イ

衣イ

衣イ

衣イ

▲十 神祇

衣イ

衣イ

衣イ

衣イ

衣イ

衣イ

衣イ

衣イ

衣イ

衣イ

衣イ

衣イ

衣イ

正植物

芥

ごま(胡麻)

ごま(胡麻)

仏の唇

ごま(胡麻)

ごま(胡麻)

ごま(胡麻)

ごま(胡麻)

ごま(胡麻)

ごま(胡麻)

ごま(胡麻)

ごま(胡麻)

ごま(胡麻)

水入菜

ごま(胡麻)

ごま(胡麻)

ごま(胡麻)

根白菜

ごま(胡麻)

嫁菜

ごま(胡麻)

神釈

干飯

干鳥飯

干鳥飯

干鳥飯

干鳥飯

干鳥飯

干鳥飯

干鳥飯

干鳥飯

干鳥飯

干鳥飯

干鳥飯

干鳥飯

干鳥飯

生類

虫

秋蟬

秋蟬

秋蟬

秋蟬

秋蟬

秋蟬

秋蟬

秋蟬

秋蟬

秋蟬

秋蟬

秋蟬

秋蟬

事類

五比寸儀

五比寸儀

五比寸儀

五比寸儀

五比寸儀

五比寸儀

五比寸儀

五比寸儀

五比寸儀

五比寸儀

五比寸儀

五比寸儀

五比寸儀

五比寸儀

正 植物

梅

白梅 やう梅

野梅 やう梅

赤梅 やう梅

松 ま

十 じゅう

回 かい

立 たて

物 もの

み み

り り

立 たて

種 たね

加 か

田 た

田 た

四 神祇

山崎日使 さんざきひし

新田祭 しんたのまつり

吉田祭 きちのまつり

久世祭 くせのまつり

菅家祭 すがのまつり

御祭 ごまつり

み み

國 くに

山 やま

葵 あおい

あ あ

日 ひ

神 かみ

忌 いみ

七 生類

烟掛鳥 えんかけとり

鶉 うら

鷹 たか

鳩 はと

鶉 うら

う う

う う

鴨 鴨

う う

川 かわ

鴨 鴨

鴨 鴨

百 ひゃく

鴉 鴉

十 乾坤

芝居 しばい

子 こ

深 ふか

雲 くも

か か

か か

雲 くも

え え

雲 くも

雲 くも

雲 くも

雲 くも

雲 くも

雲 くも

正 植物

此下春三月二
まじりか

柳

吉柳

川柳

川流柳

川流茶

玉柳

志がり柳

川の柳

めりり柳

おぬ柳

た二柳

凡んま

かえりま

柳勝

柳うこ

系柳 夏
上

柳の水
柳の浦 雑

椿

玉つそき

つそき

白玉つそき

つそき

心入つそき

椿の油
椿の雑

四 神契

中山系 中石

江幡系 中石

向日明神系 中石

水原系 三日
五日
カスカ

山崎系 八日

戒壇堂系 日

花橋系 日

夏入

灌佛

仏生会
供佛

花華会
仏の春泊

花唐会
入香也

つし仏会

甘茶会

清水地系 九日

七 生類

麻

小男麻
法王と麻

麻魚
去り垣

とが魚
かせ死

とみら魚
海鳥

麻二雲時魚
麻二雲時魚

むらぎ魚
秋し

鮫

川をき

江鮎

ゆらぎし
例をり

鰯

沙魚

とせ魚

十一 乾坤

雪女

雪法師

橋 カシキ

雪車

雪當

つらぬき

雲

あし

凜

あし

氷柱

雪歩

雪はら

雪氷

正 生類

魚	白魚	子月毛猫 孫さき原	猫の恋	生類	雑菜栲	山やんおん	隊 風	ふんを芥	獨活	老ちさ 川ちさ	菅	鳥芋	慈姑	山葵	燈籠
---	----	--------------	-----	-----------	-----	-------	-----	------	----	------------	---	----	----	----	----

四 神祇

夏經	夏花	夏行	結夏	安居	花供養	千圓子	土塔	神衣	當	浮城
夏乃					以下夏三力 コウノ	十二日	十五日	日	十日	日

七 生類

燒	鳴羊	なつ子	引極	溜水	栗山子	芋	九方	紙	小
敵					多き	ふんご	ヤナ	紙	綴

土 植物

鯨	杜又魚	苦苔	ぬらぬら鳥	生類	冬玉梅	植物類	殘氷	露
くらり舟	くらり舟	くらり舟			新生姜	新し		

▲正 生類

魚氷ニ上ル

秋魚ニ上ル

此下春之月ニ

百々ニ上ル

鸞

白ニ上ル

雀衣ニ上ル

黄ニ上ル

雀ニ上ル

雀ニ上ル

雀ニ上ル

雀ニ上ル

雀ニ上ル

雀ニ上ル

雀ニ上ル

雀ニ上ル

▲五 乾坤

夏ニ上ル

乙事ニ上ル

青ニ上ル

扇ニ上ル

扇ニ上ル

扇ニ上ル

五月

五月

乾

坤

早苗ニ上ル

楊ニ上ル

仲夏

夏ニ上ル

盛夏

端五

▲七 衣食

襪ニ上ル

秋ニ上ル

衣ニ上ル

刺ニ上ル

蓬ニ上ル

朝ニ上ル

燒ニ上ル

燒ニ上ル

あニ上ル

ぬニ上ル

切ニ上ル

踊ニ上ル

踊ニ上ル

踊ニ上ル

志ニ上ル

志ニ上ル

▲十一 生類

鯽ニ上ル

此下之月ニ

鷹ニ上ル

鷹ニ上ル

鷹ニ上ル

鷹ニ上ル

鷹ニ上ル

鷹ニ上ル

鷹ニ上ル

鷹ニ上ル

鷹ニ上ル

鷹ニ上ル

鷹ニ上ル

鷹ニ上ル

鷹ニ上ル

鷹ニ上ル

正衣食

鳥

水鳥

鳥

鳥

鳥

鳥

鳥

鳥

衣食類

福

七種北加少

鏡

具之鏡刻

節振

小豆粥

町汁

五乾坤

牛

艾

茶

熾

かざり

けづり

葛

神水

神軸

巾

竹

虎

懲

入梅

七神釋

神釋

小

日社

池坊

中

日

文

六道

心

清水

龍

務

門

盃

土衣食

杖

列

犬

狗

鳥

鳥

鳥

ち

衣

衣食類

袴

か

酒

酒

▲正衣食

海雲	麻尾	山椒の皮	木北芽漬	喜ぬこ	砥蛤	干鱈	干大根	干薑	蕨菜	女日たんど	香猪尾下
----	----	------	------	-----	----	----	-----	----	----	-------	------

▲五植物

あやう	草ふく	葛藤	植物類	苦種	夏至	中夏生	舟成	つぎ園	又月晴	さくら	雨	梅如多
-----	-----	----	------------	----	----	-----	----	-----	-----	-----	---	-----

▲七神釈

送り火	中火	掛火	喜柿	喜此	根	木	水	玉杓	習	木皮	多供	多會
-----	----	----	----	----	---	---	---	----	---	----	----	----

▲土神釈

送陸神	奔多	空也忌	吹草	鴉	日吉	小糸	宗像	相堂	甲子	神釋	生姜酒	多酒
-----	----	-----	----	---	----	----	----	----	----	-----------	-----	----

以下表之月

中夏生

木

小糸

正 神歌

和布カ

海カ

喜カ

加カ

紙カ

毘カ

天カ

玉カ

箕カ

初カ

與カ

位カ

榮カ

五 植物

あも免引

あやめうら

あつらカ

六日葛蒲

葛蒲湯

蘭カ

競カ

茶草カ

草カ

百草カ

草カ

草カ

草カ

草カ

草カ

草カ

七 神歌

墓カ

夏カ

内カ

揚カ

高カ

あカ

まカ

熾カ

之カ

安カ

大カ

鳥カ

妙カ

船カ

土 神歌

大師カ

春カ

春カ

報カ

春カ

東カ

神カ

里カ

小カ

小カ

山カ

阿カ

神カ

神カ

神カ

神カ

正神状

山崎會八日

御修十日

大元十日

嚴十日

居十日

十日十日

住吉十日

平岡十日

三保十日

常陸十日

遊行十日

狛子十日

吉田十日

厄十日

種十日

御十日

五植物

高菰十日

高菰十日

田十日

子十日

子十日

子十日

子十日

川十日

藤十日

藤十日

藤十日

藤十日

藤十日

藤十日

七公事故事

水十日

水十日

水十日

水十日

水十日

水十日

水十日

地十日

地十日

地十日

地十日

地十日

地十日

地十日

土神状

神十日

神十日

神十日

神十日

神十日

神十日

神十日

神十日

神十日

神十日

神十日

神十日

神十日

神十日

▲正 公事故事

繪ふこと二月

二宮六食二月

赤い中まの
糸織く

條時あり二月

園白糸あり

朝二月

上皇へお母
おしきき

▲五 植物

花の巻

菖蒲

紅の糸

まつむ花

鉄線花

忘草花

くろんまの花

▲八月 乾坤

桐トウ使ツツ

すまふお節
小波玉より角

カとるまき
仕へ

楸ク紫ムラサキ

まろく
秋乃日女喜ホ

ひさねを
くとし

▲壬 神叙

おかし
ふれえり

おのり
わなの

わさむ

小茶張

あもゆら
志川や

あけき
みんぬ田

いそ
あさ

叙位昔

位階を叙せ
らるる

糝シロカケ 七日

七種のちりめ

女メ叙位昔

女メ位階を

女メ王オウ祿ロク日

女メ王オウ祿ロクを
たき入る

此コノ陽ヨウ花ハ

あづさか
はるる花

百合花

ひめり

るる花

袂タビ巾キン

鬼オニ巾キン

光ヒカリ草クサ

八月

乾カン坤コン

系ケイ月ツキ

七月 秋風月

八月 桂月

丁未月 仲秋

挂秋 清秋

大オホ和ワ

くさくす

星ホシ風カゼ

とくせり

中ナカ夜ヨ香カ

ゆき

毛モウ羽ウ

魚イサついで

正 公事故事

脚 カクシ カクシ 七日

白馬 シロウマ シロウマ 十日

あをとりせら

外紀政初 トウキ 十日

懸 カケ カケ 十日

湯 ユ ユ 十日

新 ニウ ニウ 十日

新 ニウ ニウ 十日

五 植物

葎 クサ クサ 花

雷 ライ ライ 花

草 クサ クサ 花

草 クサ クサ 花

蛇 ヘビ ヘビ 花

夏 ナツ ナツ 花

八 乾坤

深 フカ フカ 南

八 ヤチ ヤチ 朝

回 クワ クワ 朝

繪 エ エ 行

休 ユイ ユイ 春

杖 シヤク シヤク 分

士 公事故事

五 イ イ 節

日 ヒ ヒ 節

日 ヒ ヒ 節

日 ヒ ヒ 節

日 ヒ ヒ 節

日 ヒ ヒ 節

踏 フミ フミ 男

男 オトコ オトコ 土

女 メ メ 十

あ ア ア 十

男 オトコ オトコ 十

か カ カ 十

た タ タ 十

か カ カ 十

朝 アサ アサ 菊

石 イシ イシ 舟

瞿 ケツ ケツ 麦

大 オホ オホ 和

川 カハ カハ 原

常 ジョウ ジョウ 友

袖 スベテ スベテ ぬ

長 チガハシ チガハシ 夜

夜 ヨ ヨ さ

朝 アサ アサ 片

肌 ウダ ウダ さ

そ ソ ソ ろ

う ウ ウ そ

漸 シヅカニ シヅカニ さ

夜 ヨ ヨ 燦

水 ミヅ ミヅ 火

火 ヒ ヒ 燦

五 イ イ 節

曆 リキ リキ 奏

五 イ イ 節

五 イ イ 節

▲正公事故事

内宴廿五日

仁壽及元

葭灰飛春

事衣後三

春盤日

生菜日

桃符符

松板仙木

▲五植物

十菜

天南星

砒石薑

いとあやめ

かごのみ茶

まのりさ茶

南天のむ

▲八乾坤

冷一

暴ワ風

水物てか

雷声納む

秋夕

秋の夕暮

初沙

良夜

▲十一公事故事

帳幕試日

五節の時子

帳幕出席

法衣又法中

天子の御座

石の入八分二

か一とし

清涼なるも

新嘗会外

豊年中辰

おととと初稿を

初稿使

史記の類を

結魂中子

人乃魂を志す

神茶

檮符墨

桃板を下りしる

凶鬼を拂ふ

天穿廿日

蒸餅を作る

俗に災候を系

擬乃花

雑心

さらさりむ

壺銀花

要を妙を

末央柳

さらさりむ

月見

名月

初月

夕の月

新月

聖月

待月

新嘗会外

豊年中辰

おととと初稿を

初稿使

史記の類を

結魂中子

人乃魂を志す

二月 乾坤

二月

乾坤

梅元月

梅つと月

小正月

梅仲月

音祥月

今月

仲秋

春半

中和

花朝

二日 灸

桃月

おひらぎ

ねふろ

初霜

いふびり

初雷

五植物

排花

合秋

紫花

さくら花

櫻の葉

さくら

せんげん

生胡

らふみ

葉の安

杏子

かき

まき

小毒

八 乾坤

待宵

宵

十六夜

十六夜

月

ふけ

月

月のうら

か

か

至北

月

月

弓張

月

上弦

下弦

月

月乃

十二月 乾坤

十二月

乾坤

乙月

梅初月

春待月

三冬月

大呂

暮冬

季冬

乙子朔日

小寒

大寒

大雪

小雪

立冬

寒月

二 植物

虫出トモ

貝毒ノの風

芝居ニ替

出代

社日

社ヲ替ル雨

几中

たノあノたノ

五 植物

揚梅ヤ

李ス

枇杷

青柚

瓜ハ系

裁ハ瓜

あノ瓜
日ノ瓜

八 乾坤

月待ツキ

立待タチ

辰待ツチ

伏待フス

立待タチ

廿二夜月
廿月夜中
亥中月

廿二夜月

去ノ夜月

三 植物生類

臘ロウ日ニ

柱拍ツチ

臘梅

寒梅

早咲梅

不毒

探毒

春分

驚蟄キョウ

柱拍ツチ

初花

花ハを待

催花

初ハを待

糸イトさスうウ

胡瓜

茄子

粟苳

瓜ハ苳

胡瓜苳

稗ヒまク

蚕豆ソ引

玉兔タマ常娥

嫦娥チヤウ金波

冰輪ヒョウ冰鏡

玄兔ゲン銀盤

星月夜セイ

星セイ北ホク光コウのノ事コト之シ

月ツキはハあラるル日ニ

八胡梅

早咲椿

冬フユはハなク

子コ井イのノ子コ

五宗竹

生類

箕ヒ和ワ四シ狸リ取

子コ鯉イ魚

▲三 植物

被^レ衣^ル梅

桃^ノ梅

梨^ノ梅

杏^ノ梅

櫻^ノ梅

紅^ノ梅

赤^ノ梅

八^ノ重^ノ梅

桃^ノ梅

梨^ノ梅

杏^ノ梅

櫻^ノ梅

桃^ノ梅

梨^ノ梅

杏^ノ梅

櫻^ノ梅

▲五 生類

蝶^ノ豆^ノ引

蠶^ノ豆^ノ引

すづり^ノ豆^ノ引

あ^ノの^ノ豆^ノ引

早^ノね^ノ豆^ノ引

あ^ノめ^ノ豆^ノ引

あ^ノと^ノ豆^ノ引

竹^ノ植^ノ日^ノ三

あ^ノの^ノ豆^ノ引

あ^ノの^ノ豆^ノ引

あ^ノの^ノ豆^ノ引

あ^ノの^ノ豆^ノ引

あ^ノの^ノ豆^ノ引

あ^ノの^ノ豆^ノ引

あ^ノの^ノ豆^ノ引

▲八 植物

初^ノの^ノ豆^ノ引

名^ノの^ノ豆^ノ引

梅^ノの^ノ豆^ノ引

木^ノの^ノ豆^ノ引

桂^ノの^ノ豆^ノ引

漆^ノの^ノ豆^ノ引

銀^ノの^ノ豆^ノ引

ご^ノの^ノ豆^ノ引

葛^ノ根^ノ切

葛^ノ根^ノ切

葛^ノ根^ノ切

葛^ノ根^ノ切

葛^ノ根^ノ切

葛^ノ根^ノ切

葛^ノ根^ノ切

葛^ノ根^ノ切

▲土 衣食神類

や^ノの^ノ豆^ノ引

鶴^ノの^ノ豆^ノ引

衣^ノ食^ノ類

乙^ノ子^ノの^ノ豆^ノ引

茶^ノの^ノ豆^ノ引

鯛^ノ味^ノ塩

沙^ノの^ノ豆^ノ引

沙^ノの^ノ豆^ノ引

三^ノ造^ノ酒

三^ノ造^ノ酒

三^ノ造^ノ酒

三^ノ造^ノ酒

三^ノ造^ノ酒

三^ノ造^ノ酒

三^ノ造^ノ酒

三^ノ造^ノ酒

三 植物

あなご 橘

蕨

こいしんぐみ
かきりくむ

あめりちり

狩 寮

龍 公 英

ふみろは

蓮 如 根 松

甚 操

苧 綿 糸

麻 まく

苧 かじ

種 芋

杉 菜

松 菜

菊 花

五 衣 食

さつ 衣

小 繻

蠶 繭

響 虫

蛇 衣 ぬぐ

蛇 ハ 糞

蠶 繭 生

衣 食 敷

絲

苧 糸

蕨 糸

桐 餅

苧 酒

苧 衣

六 植 物

雀 糞

鶯 糞

黄 けい 糞

丁 末 紅

鳥 糞

尾 糞

尾 糞

尾 糞

尾 糞

尾 糞

尾 糞

尾 糞

尾 糞

尾 糞

尾 糞

尾 糞

三 歳 暮

河 豚 便

土 俵 と 天 子 丸

み ぎ 丸

幸 年 と なる

幸 年 と なる

幸 年 と なる

幸 年 と なる

幸 年 と なる

幸 年 と なる

幸 年 と なる

幸 年 と なる

幸 年 と なる

幸 年 と なる

幸 年 と なる

幸 年 と なる

幸 年 と なる

三 植物

菊 ぶん

菊 苗

菊 葉の葉

菊 葉の葉

菊 葉の葉

菊 葉の葉

菊 葉の葉

菊 葉の葉

五 神祇

撫子衣

帷子

葛蒲帷子

葛蒲帷子

葛蒲帷子

葛蒲帷子

葛蒲帷子

六 植物

浮括枝

水雨衣

水雨衣

水雨衣

水雨衣

水雨衣

水雨衣

十二 歳暮

餅つき

餅つき

餅つき

餅つき

餅つき

餅つき

餅つき

焼 野

焼 野

焼 野

焼 野

焼 野

焼 野

焼 野

焼 野

はが花

はが花

はが花

はが花

はが花

はが花

はが花

はが花

苦参

苦参

苦参

苦参

苦参

苦参

苦参

苦参

栲

栲

栲

栲

栲

栲

栲

栲

二 生類

苔のひめぢ
畑やく
山かく
芝焼
草焼
蕪焼
蘇焼

五 神歌

加茂足掛日
加茂競馬日
藤森祭日
生玉おぼ日
大沖おぼ日
宇治おぼ日
宝おぼ日

八 植物

車おぼ日
苗おぼ日
たぶこのおぼ
かくす尻
玉つぎ
通ケ草
茹イ枝
はるまゝ

十三 歳暮

厄拂
やくおぼ日
獺の札
むくおぼ日
く志
年おぼ日
邪おぼ日

生類

魚類
あらきき
つてめめらら
つてめめらら
つてめめらら
魚類
魚類
魚類

今宮祭日

今宮祭日
支社祭日
有りの日
有りの日
有りの日
有りの日
有りの日
有りの日

甘菜のむ

甘菜のむ
種ふくべ
種ふくべ
種ふくべ
種ふくべ
種ふくべ
種ふくべ
種ふくべ

種き賣

種き賣
種き賣
種き賣
種き賣
種き賣
種き賣
種き賣
種き賣

▲三 生類

きぬ果

きぬカハ四果ス

報鷹

白尾の鷹

健尾の鷹

伏係カハ鷹

とんりカハ鷹

泊りカハ鷹

泊り山

鳴カハ鷹

鈴カハ鷹

鷹カハ成

蛙

青カハ蛙

蛙子

▲五 公事故事

馬場カハとつカハ送

艾カハ虎カハ吾

文人カハ 齋人

よきカハ草カハ齋

卯カハ丸カハをカハ去カハル

薬玉カハ 吾

五カハ形カハ糸

長命カハ綵

倭カハ年カハ綵

菜カハ子カハ成カハ五カハと

五月カハ鏡

五月カハ鏡

浅カハきカハ持カハル

青カハ花カハ美

青カハ花カハのカハいカハがカハ地

▲八 植物

柳カハ草カハ 夫カハ拍カハ草

紫カハけカハ 紫カハけカハ

紫カハけカハ 紫カハけカハ

紫カハけカハ 紫カハけカハ

紫カハけカハ 紫カハけカハ

紫カハけカハ 紫カハけカハ

紫カハけカハ 紫カハけカハ

紫カハけカハ 紫カハけカハ

紫カハけカハ 紫カハけカハ

紫カハけカハ 紫カハけカハ

紫カハけカハ 紫カハけカハ

紫カハけカハ 紫カハけカハ

紫カハけカハ 紫カハけカハ

紫カハけカハ 紫カハけカハ

紫カハけカハ 紫カハけカハ

▲十一 歳暮

鷹カハ出カハ末

札納

春納

春納

春納

春納

年納

年の暮

暮々年

とカハ出カハ末

年の終

とカハ乃カハ尾

いカハぬカハるカハ年

いカハぬカハるカハ年

いカハぬカハるカハ年

二 神祇

本始古系日	六耶系日	赤糸織法日	吉聖餅配日	八幡初卯	大系聖家日	外基糸日	園韓邪糸日
-------	------	-------	-------	------	-------	------	-------

春日系申	二月堂外日	白水く日	日大和明	蘇州徳日	芝徳日	比良ハ日	狭園ハ日
------	-------	------	------	------	-----	------	------

六 軋坤

松	尖天	ありきり	日	三	温	風
---	----	------	---	---	---	---

涼風	月涼し	涼	川原	夕
----	-----	---	----	---

八 生類

連	豆鳥	豆まき	鷲	啄	鷓鴣	あ
---	----	-----	---	---	----	---

鷲	鷓鴣	むく	鷓鴣	ふ	あ
---	----	----	----	---	---

三 去来

極拍	生教日	神祇	叙教	悪
----	-----	----	----	---

愚常	人倫	衣類	食教	夜分
----	----	----	----	----

二 公事故事

葛粉の供

及のち終世

水口系 田井

己卯夜事

孝子以徳終

中之大
人之終

列見之

六 乾坤

斗干拂

斗井

斗斗

水合

斗斗

斗斗

掛斗

八 神袂

衣斗

衣斗

斗斗

斗斗

斗斗

斗斗

斗斗

斗斗

山類

山類之類

山斗

谷斗

麓斗

坂斗

旧斗

院斗

岫斗

園斗

関斗

山斗

山斗

山斗

山斗

山斗

山斗

山斗

山斗

三月乾坤

三月

乾 坤

陈 生

花元月
三月

季春

九春 晚春

未春 春杪

上 巳

桃花如雪

桃の雪白

雛糸

雛糸
雛糸

立雛 紙雛

内裏雛

柳 右刀

沙 干

六 乾坤

夏ふし

精トリキつく

夏門の糸

夏草
かき

秋紙待

秋を待

秋らし

夏ふし

夏ふし

夏ふし

夏ふし

夏ふし

夏ふし

夏ふし

八 神祇

三村祭一日

螺之神祭五日

白髪用帳五日

敦賀祭十日

放生十五日

放生十五日

放生十五日

放生十五日

放生十五日

放生十五日

放生十五日

放生十五日

放生十五日

放生十五日

水邊

仙人 仙人

猿 山鳩

水邊詞

海 浦 濱 江 川

濱 橋 沢

濱 橋 沢

濱 橋 沢

濱 橋 沢

濱 橋 沢

濱 橋 沢

濱 橋 沢

濱 橋 沢

濱 橋 沢

濱 橋 沢

三 乾坤

春 秋
清明
穀雨
夏 始
夏至
夏 際
春 春
新 春

か 了 春
春 花 限
春 の 初
春 まで
春 まで
春 花 名 録
春 花 名 録
之 月 二 月

六 植物

時 斗 草
花 干 草
ひ あり
日 向 葵
日 車
玉 簪 草
花 草

眼 皮
薔 薇 の 花
花 志 草
ひ ざ ぎ
釣 針 草
さ くら 花 尾
楮 の 花

九 乾坤

九 月
花 神
菊 月
冬 月
赤 雲
本 原 月
小 田 原 月
霜 降
暮 秋
季 秋
相 秋

重 陽
重 九
菊 花 名 録
さ くら あり
後 水 難
さ くら あり
十 三 花
花 名 録

神 祇

田 苗 代
管 家 岩 松
住 言 難 波
鴨
新 井 水
神 祇 之 詞
社 日 々
宮 后 子 未
鯉 木 鳥 居

珠 取 山 供 取
神 子 聖 子
長 春 山 師
神 示 山 松
神 示 山 松
注 連 坊 寺
新 井 水
大 好 寺 拍 掌
洗 米 山 水

植物類

三 植物

松 松心

白栂 白栂

姫 原平栂

けのこ こまのこ

栂

うさぎ うさぎ

ね ね

六 植物

紙 紙

麒麟 麒麟

赤草

青鬼 青鬼

青 青

薔 薔

錦 錦

元 乾坤

後の月 後の月

月の名 月の名

蜂 蜂

山 山

病 病

病 病

秋 秋

秋 秋

神祇

炎 炎

松 松

乙女 乙女

祝言 祝言

忌 忌

禊 禊

神 神

湯 湯

巾 巾

神 神

方 方

橋 橋

神 神

伏 伏

教 教

佛 佛

三 植物

花の浪 花の浪
花の舟 花の舟
花の車 花の車
木蓮花 木蓮花
海棠 海棠
林檎花 林檎花

櫻桃花 櫻桃花
梨の花 梨の花
山吹花 山吹花
梅の花 梅の花
杏の花 杏の花
桃の花 桃の花

六 植物

凌霄花 凌霄花
百日紅 百日紅
早菘花 早菘花
李花 李花
林檎花 林檎花
木犀花 木犀花

竹の皮 竹の皮
生類 生類
梧桐花 梧桐花
雲母花 雲母花
鸚鵡花 鸚鵡花
腐草花 腐草花
蜂 蜂

九 植物

牡丹花 牡丹花
佛甲草 佛甲草
小蓮花 小蓮花
芍薬花 芍薬花
芦の穂 芦の穂
尾花 尾花
鴨上戸 鴨上戸

芭蕉花 芭蕉花
梧桐花 梧桐花
聖山花 聖山花
菖蒲花 菖蒲花
桔花 桔花
松花 松花
菊もみぢら 菊もみぢら

水足表

五輪塔 五輪塔
灌頂 灌頂
五結 五結
木魚 木魚
坐具 坐具
轉令 轉令
後身 後身
衆徒 衆徒
流轉 流轉

非釈教詞 非釈教詞
煩悩 煩悩
碩学 碩学
鐘 鐘
医者 医者
徳藏人の杖名 徳藏人の杖名
徳之詞 徳之詞
水鏡 水鏡
瑞雲 瑞雲
神内 神内

▲三 植物

つくとこひ	柿のたう	胡毒のむ	秋乃花	春乃花	かぶら	木瓜のむ	紫のむ
まきのこ					まがけ		

▲六 生類

まむし	夏むし	火入むし	火とり虫	蜂の法声	せみのうら
雑し	コガ子ムシ	身をこす虫			

▲九 植物

梅りみち	梅もみち	漆もみち	白根木	極み	枇杷	紅紫	葛りみち
			又ルテ				

▲恋詞

うらみ	夕け	虫の	後乃	むら	い	あ	あ
うらみ	夕け	虫の	後乃	むら	い	あ	あ

果掬の花	馬碎本花	庭梅	葛花	長老ゆん	石鼓花	沈下花	辛夷

毛むし	蟻	蟻	油月	鱧	鱧	鱧

杏子	梅りみち	梅りみち	梅りみち	梅りみち	梅りみち	梅りみち	梅りみち

赤い	うら	うら	うら	うら	うら	うら	うら

▲三植物

志こぞふふくく

連つら翹たか

志こぞふふくく

おおてて浦うら

志こぞふふくく

雪ゆき柳やなぎ

小こ果くわ花はな

葉は撫なとともも

葉は撫な

令れい法ぽう

令れい法ぽう

令れい法ぽう

鄭てい踞きょ

白しろくくしし

白しろくくしし

芳よし得とくしし

▲六衣食

川かわ猪ぶた

拵もち細こ

回まわ子こ細こ

繖さや

衣え食じ衣え食じ

冰こおり餅もち

部ぶ下げ酒しゆ

▲九植物

志こぞふふくく

紅べに花はなのの心こころ友とも

志こぞふふくく

紅べに花はなのの心こころ友とも

志こぞふふくく

志こぞふふくく

川かわのの心こころ友とも

水みづのの心こころ友とも

▲非恋詞

治ち郎らう 寺てら小こ姓せい

志こぞふふくく

志こぞふふくく

志こぞふふくく

志こぞふふくく

志こぞふふくく

志こぞふふくく

志こぞふふくく

出い合あ宿しゆく

過かるる眼まなこ

過かるる眼まなこ

傾かたむ城じやうのの名な

氷こおり恋こひ詞ことば

志こぞふふくく

志こぞふふくく

中ちゆう居ぐ 乙おつ女をんな

三植物

仙臺萩	・後古書 難之	着徳 着らぬ	蘇波 着蔓	着の柳 下り着	志く着 着らぬ	藤	蓬花くし 海山くし
-----	------------	-----------	----------	------------	------------	---	--------------

市商人系	山吹	八市山吹 茶山吹	市川万菊	着蘇菊	春菊	母子菊	片く菊
------	----	-------------	------	-----	----	-----	-----

六衣食

赤良漬	干瓜	冷麦日	切麦 又秋	トコロ テ	振着水	砂糖水
-----	----	-----	----------	----------	-----	-----

考林	梅干漬	納豆漬	志の漬	かんやむ	伸弦	着鞋
----	-----	-----	-----	------	----	----

九植物

柚	九年母	拈 <small>キ</small> 殼	菩提子	せんごんの交	だりの交	椽の交	椿の交
---	-----	----------------------	-----	--------	------	-----	-----

佛 <small>ヒツ</small> 紅 <small>ニ</small> 柑 <small>カ</small>	雲 <small>ウ</small> 海 <small>シ</small> 橋 <small>キ</small>	着人 <small>カ</small> 不 <small>フ</small>	果 <small>ク</small> 欄 <small>ラン</small>	蜜柑	蜜柑	蜜柑	柑子
---	--	--	--	----	----	----	----

無常

下女	掃	無常之詞	死	死	死	櫛
たまむさひ	人鬼	幽霊	白骨	死出山	死出山	死出山

此多 <small>カ</small> 之 <small>ニ</small>	鏡 <small>カミ</small> 基	早九條	万々 <small>マンマン</small> 食	着人	着人	着人	着人
之肉	基	早九條	万々 <small>マンマン</small> 食	着人	着人	着人	着人

▲三 植物

九カコク人ニ草ニ
七シ色シ草カ

金キン仙セン花カ

金キン鳳ホウ花カ

五ゴ斗ト花カ

五ゴ斗ト花カ

五ゴ斗ト花カ

五ゴ斗ト花カ

五ゴ斗ト花カ

▲六 神祇

掛ケ網コ地チ子シ

神カミ祇ヒメ

寫シヤ士シ法ホウ日ニチ

雲クモ際サヘ系ケイ日ニチ

六ロク月ゲツ云クモ日ニチ

祇ヒメ園エン會カイ

長チヤウ刀トウ神カミ

函コン谷コ志シ

▲九 植物

西サイ海カイ子シ

極キョク擗ヒキ

檫セキ子シ

檫セキ子シ

相サウ油ユ比ヒ実ミ

樗シュ子シ

菓カ蔓マン

樗シュ子シ

▲述懐 夜分

老ラウいイ

余ヨ矣イ

余ヨ矣イ

世セ廢ヘイ

世セ廢ヘイ

世セ廢ヘイ

世セ廢ヘイ

世セ廢ヘイ

丁テイ子ジ草ソウ

董トウ草ソウ

一イツ表ヒョウ草ソウ

馬バ王オウ人ニン

馬バ王オウ人ニン

馬バ王オウ人ニン

馬バ王オウ人ニン

馬バ王オウ人ニン

月ゲツ日ニチ之シ

菊キク水スイ日ニチ

放ホウ下ゲ日ニチ之シ

五ゴ宗ソウ山サン

郭カク巨キョ山サン

郭カク巨キョ山サン

郭カク巨キョ山サン

郭カク巨キョ山サン

剛コウ梨リ

栗リ子シ

為ウエ子シ

為ウエ子シ

梨リ子シ

梨リ子シ

梨リ子シ

梨リ子シ

尉ウエ草ソウ

夜ヤ分ブン之シ詞ジ

月ゲツ星セイ

明メイ星セイ黑クワク

青セイ月ゲツ寢ニン

松ソウ月ゲツ寢ニン

神カミ樂ラク月ゲツ寢ニン

七シチ夕シヤク曉キョウ

▲三生類

柳籠 <small>カサ</small>	柳葉魚 <small>カサ</small>	小あゆ <small>カサ</small>	あゆ <small>カサ</small>	あゆ <small>カサ</small>	あゆ <small>カサ</small>	あゆ <small>カサ</small>	田角 <small>カサ</small>
----------------------	-----------------------	-----------------------	----------------------	----------------------	----------------------	----------------------	----------------------

▲六神袂

庭戸魚 <small>カサ</small>	上雅使魚 <small>カサ</small>	鞍馬抄切 <small>カサ</small>	庭戸涼 <small>カサ</small>	お国古懐法 <small>カサ</small>	妙音海 <small>カサ</small>	博多魚 <small>カサ</small>
-----------------------	------------------------	------------------------	-----------------------	-------------------------	-----------------------	-----------------------

▲九衣食

衣食類	網代打	豺獸 <small>カサ</small>	雀中 <small>カサ</small>	鮫 <small>カサ</small>	素心 <small>カサ</small>	尾裁 <small>カサ</small>	紅染 <small>カサ</small>
-----	-----	----------------------	----------------------	---------------------	----------------------	----------------------	----------------------

▲非人倫

皇女仙人	帝太子	非人倫之網 <small>カサ</small>	人偏之網 <small>カサ</small>	明 <small>カサ</small>	あゆ <small>カサ</small>	あゆ <small>カサ</small>	あゆ <small>カサ</small>
------	-----	-------------------------	------------------------	---------------------	----------------------	----------------------	----------------------

上ノ巢	獸 <small>カサ</small>	素子 <small>カサ</small>	蚕 <small>カサ</small>	貝 <small>カサ</small>	魚 <small>カサ</small>	魚 <small>カサ</small>	網 <small>カサ</small>
-----	---------------------	----------------------	---------------------	---------------------	---------------------	---------------------	---------------------

水月 <small>カサ</small>	水 <small>カサ</small>	辛 <small>カサ</small>	梅 <small>カサ</small>	文 <small>カサ</small>	芝 <small>カサ</small>	嚴 <small>カサ</small>
----------------------	---------------------	---------------------	---------------------	---------------------	---------------------	---------------------

新 <small>カサ</small>	餅 <small>カサ</small>	杜 <small>カサ</small>	あ <small>カサ</small>	梅 <small>カサ</small>	粟 <small>カサ</small>	菊 <small>カサ</small>
---------------------	---------------------	---------------------	---------------------	---------------------	---------------------	---------------------

俗入道	素 <small>カサ</small>	和 <small>カサ</small>	代 <small>カサ</small>	奉 <small>カサ</small>	一 <small>カサ</small>	大 <small>カサ</small>	親 <small>カサ</small>	幸 <small>カサ</small>
-----	---------------------	---------------------	---------------------	---------------------	---------------------	---------------------	---------------------	---------------------

▲三衣食

衣食類

さくら衣	かき菜 さき菜	糸孔 <small>コロ</small> 試 <small>シ</small>	梔 <small>シ</small> の酒	蓬 <small>モウ</small> のち 母子 <small>モコ</small>	菱の餅	苺の餅	芋の餅
------	------------	---	-----------------------	--	-----	-----	-----

▲六神祝

住吉住吉祝祝

夏 <small>ナツ</small> はく人	大 <small>オホ</small> 後 <small>ノチ</small>	雨 <small>アメ</small> 乞 <small>イ</small>	結 <small>ムス</small> 火 <small>ヒ</small> 糸 <small>イト</small>	住吉 <small>住吉</small> を <small>を</small> り	住吉 <small>住吉</small> 大 <small>オホ</small> 祝 <small>祝</small>	住吉 <small>住吉</small> 大 <small>オホ</small> 祝 <small>祝</small>	住吉 <small>住吉</small> 大 <small>オホ</small> 祝 <small>祝</small>
-------------------------	---	--	--	---	---	---	---

▲九神祝

高タカ豆マメ

聖 <small>ホウ</small> 比 <small>ヒ</small> 宮 <small>ミヤ</small> 別 <small>ワケ</small>	神 <small>カミ</small> 祝 <small>イハヒ</small>	新 <small>ニホ</small> 綿 <small>ワタ</small>	九 <small>ク</small> 日 <small>ニチ</small> 小 <small>コ</small> 神 <small>カミ</small>	甘 <small>アマ</small> 柿 <small>カキ</small>	甘 <small>アマ</small> 柿 <small>カキ</small>	蕎 <small>ソバ</small> 柿 <small>カキ</small>	高 <small>タカ</small> 豆 <small>マメ</small>
--	--	---	---	---	---	---	---

▲非居所

民タタ百姓ヒヤク

居 <small>イ</small> 所 <small>所</small> 之 <small>之</small> 刻 <small>刻</small>	二人 <small>ニヒト</small> 之人 <small>ノヒト</small>	身 <small>ミ</small> 如 <small>カ</small> 死 <small>シ</small>	外 <small>ソト</small> 掛 <small>カ</small> 本 <small>ホ</small> 道 <small>ダウ</small>	財 <small>サイ</small> 守 <small>シ</small> 極 <small>キョク</small> 寺 <small>ジ</small>	私 <small>シ</small> 為 <small>ニ</small> 居 <small>イ</small>	大 <small>オホ</small> 工 <small>コウ</small> 且 <small>カ</small> 郡 <small>クニ</small>	民 <small>タタ</small> 百姓 <small>ヒヤク</small>
---	---	--	---	--	--	--	---

神カミ祝イハヒ

己 <small>ミ</small> 日 <small>ニチ</small> 後 <small>ノチ</small>	須 <small>ス</small> 广 <small>ヒロ</small> 祈 <small>イハヒ</small> 後 <small>ノチ</small>	經 <small>キヨ</small> 供 <small>キヨ</small> 書 <small>ショ</small> 二日 <small>ニニチ</small> 天 <small>アメ</small> 手 <small>テ</small>	石 <small>イシ</small> 山 <small>ヤマ</small> 糸 <small>イト</small>	粟 <small>アワ</small> 津 <small>ツ</small> 糸 <small>イト</small> 日 <small>ニチ</small>	一 <small>ヒト</small> 糸 <small>イト</small> 糸 <small>イト</small> 日 <small>ニチ</small>
--	---	--	---	---	--

夕ユフ夕ユフ

夕 <small>ユフ</small> 夕 <small>ユフ</small>	名 <small>ナ</small> 辨 <small>ハ</small> 祈 <small>イハヒ</small> 後 <small>ノチ</small>	あ <small>あ</small> 糸 <small>イト</small> 後 <small>ノチ</small>	み <small>み</small> 糸 <small>イト</small> 後 <small>ノチ</small>	津 <small>ツ</small> 後 <small>ノチ</small> 川 <small>カハ</small>	祓 <small>ハヒ</small> 代 <small>ダイ</small>
---	--	--	--	--	---

山ヤマ口クチ糸イト

山 <small>ヤマ</small> 口 <small>クチ</small> 糸 <small>イト</small> 中 <small>ナカ</small> 午 <small>ウラ</small>	桂 <small>ケイ</small> 文 <small>ブン</small> 祈 <small>イハヒ</small> 後 <small>ノチ</small> 八日 <small>ヤツヘ</small>	鹿 <small>カ</small> 糸 <small>イト</small> 糸 <small>イト</small> 九日 <small>ユヅヘ</small>	駿 <small>ス</small> 馬 <small>ウマ</small> 糸 <small>イト</small> 日 <small>ニチ</small>	以 <small>ヨ</small> 香 <small>カ</small> 文 <small>ブン</small> 糸 <small>イト</small> 日 <small>ニチ</small>	生 <small>ナマ</small> 玉 <small>タマ</small> 糸 <small>イト</small> 日 <small>ニチ</small>	醍 <small>チ</small> 醐 <small>コ</small> 糸 <small>イト</small> 日 <small>ニチ</small>	巳 <small>ミ</small> 糸 <small>イト</small> 糸 <small>イト</small> 十日 <small>ジュウニチ</small>
--	---	---	---	--	--	--	---

非居所ヒヨク祈イハヒ調テウ

社 <small>シャ</small> 寺 <small>ジ</small>	堂 <small>ドウ</small> 皇 <small>ミコ</small> 居 <small>イ</small>	内 <small>ウチ</small> 裏 <small>ウラ</small> 也 <small>ヤ</small> 堂 <small>ドウ</small>	室 <small>ムロ</small> 焚 <small>ヒキ</small> 火 <small>ヒ</small> 熱 <small>ネツ</small> 心 <small>シン</small>	柱 <small>ハシラ</small> 市 <small>チ</small> 場 <small>バ</small>	所 <small>トコロ</small> 芝 <small>シ</small> 居 <small>イ</small>	衣 <small>イ</small> 類 <small>ルイ</small> 之 <small>ノ</small> 調 <small>テウ</small>	志 <small>シ</small> 乃 <small>ノ</small> 承 <small>シヤウ</small> 石 <small>シヤク</small> 及 <small>キ</small> 附 <small>ツケ</small> 之 <small>ノ</small>
--	--	--	--	--	--	---	--

三 神叙

水尾糸十日

千々十日

雄信十日

吉野十日

礼深十日

一切十日

長守十日

壬生十日

六 公事故事

茅水十日

猫十日

小十日

麻十日

小十日

夏十日

乙十日

九 神叙

下十日

五十日

大十日

以十日

白十日

空十日

非十日

服衣類旅

非衣十日

直十日

素十日

白十日

袈十日

水十日

帶十日

梅糸十日

鉤十日

暖十日

涉十日

人十日

以十日

南十日

稻十日

醴酒十日

忌日十日

不十日

神十日

今十日

大十日

小十日

伊十日

位十日

神十日

名十日

小十日

河十日

園十日

度十日

伊十日

足十日

股十日

禪十日

旅十日

門十日

送十日

系十日

公十日

三 公事故事

松尾出印

以歌供六る弘法

三雄女信日

順安入

子中々念仏

結花ハナ化シツメ糸

公事故事

瑞青アヲキフム上上巳

六 公事故事

御辨日十日

玉符二所一つし

奏一者者

解ゲ糸サ以以粥

非今食の次の

新日始御の

月次十糸十

九 公事故事

あや十糸十

之十糸十

城十糸十

上十糸十

婆十利十女十糸十

八日幅日紀日

疋十摩十糸十

信日糸日

火辨風辨

本貨該貨

宿取川宿

馬借同取

小高張取付

蘭一里取

関取物取

火辨之取

烟炭電取

弥生二光二

鞆七新七

中仙持持乳

婦一一一

ととららるる繩繩をを

本本のの女女子子は

たたららああけけててきき

寒寒食食

是六月十二月

多多及及志志社社

節節抑抑揚揚

竹竹上上の

ををととららるる物物

雷雷鳴鳴の陣

送送糸糸

天天流流鏡鏡馬馬

心心糸糸

津津村村糸糸

町町屋屋糸糸

檀檀川川内内板板

信信吉吉神神送送

公事故事

炉火燈燈

火火辨辨火火桶桶

風風体体之之綱綱

吹吹風風鈴鈴

扇扇忠忠

花花電電

草草乃乃草草荻荻

彈彈物物之之綱綱

雲雲鳥鳥

三 公事故事

とろろり介子
推しと人上人
火よりけり
日たうり
つ間ち残花
さうしと

花の鱒

花の鱒

花の鱒

春終

六 公事故事

雷は戸二交
それ大將以下
次おちり弓矢
を常し
の海に
假して帝城
を獲り

施 糸

山寺の僧
こしあふと

夏終

九 公事故事

重陽は鳥
菊は鳥
菊は鳥
菊は鳥
菊は鳥

不塚回奏

おう八田の扱
亡をたまへ奏
し

秋終

雀物

芳 虹
かきうふ
不二の組
法向のさう
いまおろ
月のる所

おのりさもわろ
きうくま
余八雀
まは

花は句作の傳

△春の正花の内

●花の流

●花の雨

●花の雲

●花のな

●花をな

●花をま

●花の正

●花の流

●花の雨

●花の雲

●花のな

●花をな

●花をま

懷紙式

百韻

表八句

裏十四

二ノ十四

二ノ十四

二ノ十四

名残十四

▲花

△雑の心花

●花は花屋と誤る

●花ゆふら ●雪月花は花柳の意

●花嫁人倫 ●花聲 上三日

●花鞆 ●花かつら ●つらり花

●花魁 合致しつら ●花魁 二日去

△心花百韻分仙お一打 一本宛

●花の字するをさくして字去

●花ニ燕をむさふを花をさる

●花ニ燕をむさふを花をさる 同上

●月花をむさふをハニ花ニ句此かゆ

△心花又あらしき花の心

●花此むし ●花さ ●花丁子 ●灯の花

●火花 ●雪花 ●六花 ●浪花

●茶花 ●花音 ●かりし花 凡て教

月此句他山得

△秋此月の内 ●夕の月 ●冬此月

●夕月 ●春の月 九は教 夜分

●三日月出 夜分二ありん 三日月と

▲懐紙式

二ウ十四 初立

名ヲ十四 二ウ二

名ウ八分 七ウ

右云折 花月五

源氏抄

表六ウ 五ウ

裏十二 七ウ

二ウ十二 初ウ

二ウ十二 初ウ

名ヲ五 二ウ

名ウ寄 五ウ

右云折 花月五

米字

表八ウ 七ウ

裏十二 七ウ

二ウ十二 初ウ

二ウ十二 初ウ

三ウ十二 二ウ

△月

●有明入 扱ふよりあるはるのしるるは
 明もあつて月 扱ふよりあるはるの月ハ
 月此夜人偏之 夜分也
 月此夜人偏之 夜分也
 月を夜人偏之 夜分也
 月此宿 居不也
 月此出汐 水意也
 月此雷 雷意也
 月此挂 挂也
 映於文科二月 付てくるはるは

▲懐紙式

三ウ十二 二ウ二
 名十三 三ウ二
 名ウ八句 七ウメ
 右四折 月七
 易 花四
 表八句 七ウメ
 裏十二 七ウメ
 二ウ十二 二ウ二
 二ウ十二 初ウ二

●月ニ扱此字ひとあるはるは
 月ニ扱此字ひとあるはるは
 △月此異名・玉兔・玉蟾・常娥
 孀娥・桂影・氷輪・氷鏡
 金波・玄兔・銀盤・出くらえと
 挂男・待宵・いざよい・立待
 居待・廿日支中
 △春此月・終月・月此也
 春の三日月・長柄の月・花の月

名十三 二ウ二
 名ウ八句 七ウメ
 右三折 月五
 十八公
 表十句 九ウメ
 裏八句 七ウメ
 右一折 月一
 五十韻
 百韻の
 二ノ折

▲月

●月と月五句去之折面をうけても月し
 ●月二月次の月三句去・月二日星二句去
 ●月二珠生と名ふる詩はこれ志をこめて
 けれきうらむと余八准一にて去之
 △月二あるとくふ・月三句・月毛の約
 ●月讀のまゝ・月瑞寺・月錦雲あり
 ●星月夜・月次の月
 右月字ありけりる所の月ニ不用之

○切字能事

▲懐紙式

右二折 花四
 長歌行
 表句 七句
 裏書 九句
 名 十六句
 右二折 花三
 短歌行
 表四句 花
 裏八句 七句
 名 八句 七句
 名 四句 二句
 右二折 花二
 千句
 百句 十卷
 春 三句 夏 二句
 秋 二句 冬 二句

懐紙式畢

裏八句 七句
 名 八句 七句
 名 四句 二句
 右二折 花二
 千句
 百句 十卷
 春 三句 夏 二句
 秋 二句 冬 二句

▲切字

哉や。ききのれのれ。たたるる。めめりり。たたららそそ。又又。也也。ひひ。何何。
 幾幾。ささぞぞ。やや。かか。つつ。んん。あありり。ななりり。
 早早しし。ぬぬ。向向ああしし。形形ああしし。溜溜りりドド。
 夕夕りり。ハハれれ。ららんんららちち。ここききたたりり。いいささ。
 いいささ。いいのの母母。いいくく。いいううでで。いいづづくく。いいづづちち。
 けけぞぞれれ。ななどどななぞぞ。ななももななもも。
 急急。けけせせてて。ねね。つつめめ。きき。たたよよ。そそ。いいちち。
 右右のの介介はは二二字字切切。之之字字切切。大大おおしし。ををままりり。
 之之後後切切ととららふふ事事あありり。ななららばば。

○芭蕉の海に投

雲ハ釣 <small>う</small> ま <small>ま</small> く <small>く</small> 夕 <small>た</small> る <small>る</small> し <small>し</small>	冬ハ釣 <small>ふ</small> り <small>り</small> あ <small>あ</small> し <small>し</small>
雪ハ釣 <small>ゆ</small> き <small>き</small> く <small>く</small> 夕 <small>た</small> る <small>る</small> し <small>し</small>	春ハ釣 <small>は</small> る <small>る</small> く <small>く</small> 船 <small>ね</small>
雪ハ朝 <small>あ</small> ま <small>ま</small> て <small>て</small> ゆ <small>ゆ</small> め <small>め</small> し <small>し</small>	夏 <small>なつ</small> 月 <small>づき</small> あ <small>あ</small> ら <small>ら</small> づ <small>づ</small> き <small>き</small> た <small>た</small> ら <small>ら</small> し <small>し</small>
春ハ釣 <small>は</small> る <small>る</small> ま <small>ま</small> さ <small>さ</small> し <small>し</small>	秋 <small>あき</small> 月 <small>づき</small> あ <small>あ</small> ら <small>ら</small> づ <small>づ</small> き <small>き</small> た <small>た</small> ら <small>ら</small> し <small>し</small>
秋風ハ夕 <small>あ</small> き <small>き</small> の <small>の</small> 風 <small>かぜ</small> し <small>し</small>	夏ハ釣 <small>なつ</small> ま <small>ま</small> さ <small>さ</small> し <small>し</small>

あやかしやのそら

法雲六巻のあやかし

川音ハ 五巻のうらや
秋さきさき

紫雲の夏なる人

海女音ハ 五巻のわらわ
秋さきさき

上弦ハ七日ハ月

草うらむきさく

下弦ハ廿二日ハ月

あやかしやのそら

法云ハ 寺社ノをさき
け方さきさき

あやかしやのそら

奉納ハ則寺社ノ納る

あやかしやのそら

獻可堂

大坂の女搦通山久寺即町南入

益屋忠兵衛板

仇討小づち

四季門の式美、仇討、小づち、一冊

同四季部類

四季部類、小づち、一冊

兼) 季寄

四季部類、兼、季寄、一冊

同季寄大全

四季部類、兼、季寄、一冊

季寄桐火桶

四季と四段の儀一月の月日めをくりくりの御書
を御補す更々御川方仙不御出さす外儀
はねよちまきまきと兼書御著 懐中本一冊

同六〇一

四季と四段の儀八月の月日めをくりくりの御書
と兼書御著 懐中本一冊

同まかり

四季と土月の御書おろは引りて 小本一冊

同小ま門

凡そ凡そまませせ世々通用小
はまきまきと兼書御著 小本一冊

同まき

まきまきと兼書御著 小本一冊

同小か

由平著 寸珠

蔵



