

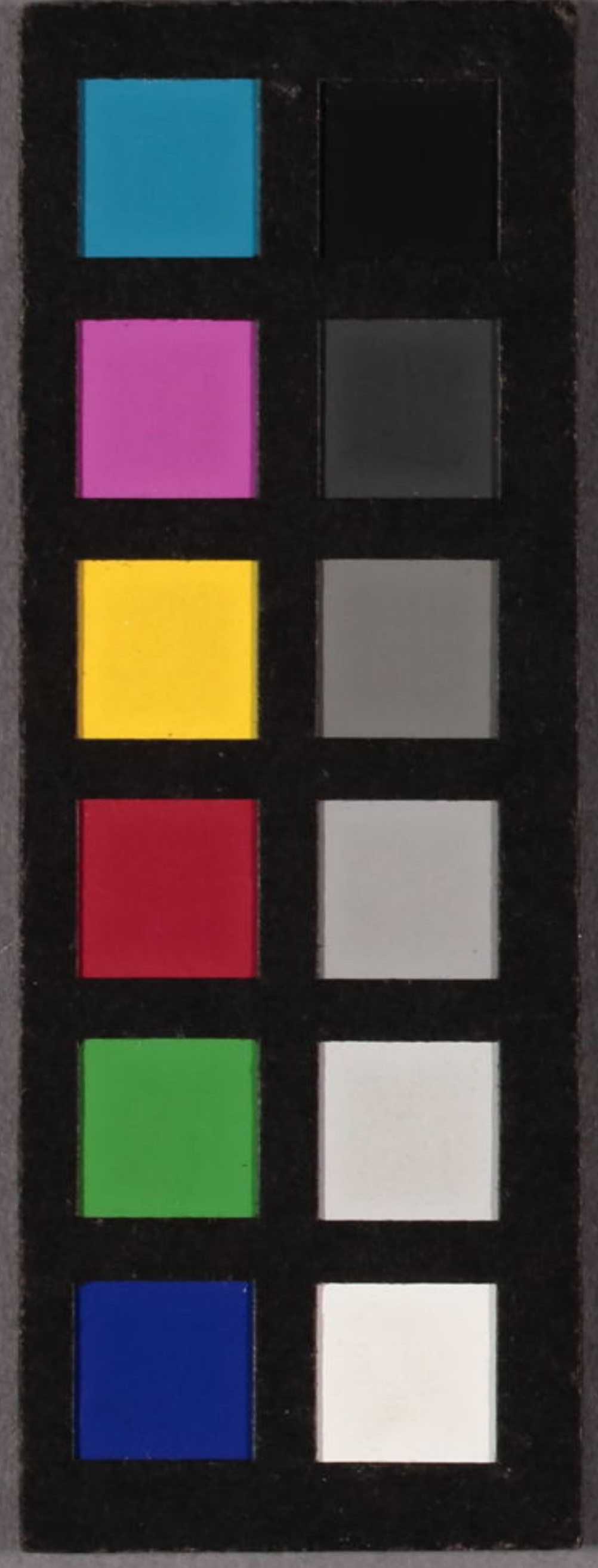
音類

四

集

八

Vertical text on the left side of the cover, including characters like '集', '音', '類', and '四'.



○歳旦之詞

さいとんは初ひのまきとる景物を
あつたはけはあつたは

○乾坤

天象陰陽風俗のまじり水と土の時
人事と毒く此のまじり
まじりて二月と三月のまじり
を節とていふ

○植物類

季とあつたはあつたは
かつ毎節とあつたは
草木のまじり
おいてはあつたは

○生類

其異同を注して四季とあつたは
近はあつたはあつたは
禽獸魚虫はあつたは
あつたはあつたは
あつたはあつたは

○衣食類

衣食飲食はあつたは
或は生類をあつたは
衣食類はあつたは
あつたは

○神釋

○公事故事

神事法云とてて中、
ちぢらるるのハハ教は教を
古来用ひて孝と定し、
をあらわして、其しを

注釋と

○懷紙句式十二法を舉、まゝ初心のたより

とて、口授著、
とて、
とて、

二柳菴
半化居
花月庵
海商

○春

正月

歲旦之詞

元旦日

元旦元朔

正朔歲朔

雜旦改旦

○夏

四月

乾坤

卯月

卯花月
卯花月

梅月
とこと八月

孟夏
首夏

○秋

七月

乾坤

戌月

女界
紫月

涼月
夷則

素秋
蘭秋

○冬

十月

乾坤

神無月

時百月
初冬月

初冬月
初冬

孟冬
上冬

正月歳旦

聖節

冬至

新春

三元

采首

上日

立春

春分

初鶉

初卯

四月乾坤

新夏

早夏

仲呂

青和

立夏

小滿

接天

和清天

卯花

七月乾坤

孟秋

上秋

立秋

秋分

初秋

未秋

初秋

初秋

十月乾坤

立冬

小六月

小春

應鐘

春分

下元

亥子

明此春

明此春

明此春

明此春

明此春

明此春

明此春

明此春

明此春

初空

初空

短夜

短夜

大矢數

松和渡

以下及三月

以下及三月

蚊帳

汗

早秋

饑暑

残暑

秋分

初秋

牙

初秋

時雨

時雨

時雨

時雨

時雨

時雨

時雨

川音

時雨

時雨

正歳目

年頭	之北初	三のけりめ	日初	初日	年初	没年
----	-----	-------	----	----	----	----

植物

汗	病汗	扇	團	日傘
---	----	---	---	----

七乾坤

律	新	初	稻	花	七日節句
---	---	---	---	---	------

十乾坤

初	初	初	初	冬
---	---	---	---	---

あらし	むら	新年	あらし	あらし	あらし	あらし
-----	----	----	-----	-----	-----	-----

編	牡丹	植物	牡丹	牡丹	牡丹	牡丹
---	----	----	----	----	----	----

七	織	牽	星	二	天
---	---	---	---	---	---

冬	冬	冬	冬	冬	冬	冬
---	---	---	---	---	---	---

正 歳旦

初	年	年	年	年	年	年	年
鳥	鳥	花	花	玉	礼	礼	礼
鳥	鳥	花	花	玉	礼	礼	礼

四 植物

美	美	美	美	美	美	美	美
人	人	人	人	人	人	人	人
人	人	人	人	人	人	人	人

七 乾坤

百	百	百	百	百	百	百	百
子	子	子	子	子	子	子	子
子	子	子	子	子	子	子	子

十 乾坤

水	水	水	水	水	水	水	水
水	水	水	水	水	水	水	水
水	水	水	水	水	水	水	水

初	初	初	初	初	初	初	初
年	年	年	年	年	年	年	年
男	男	男	男	男	男	男	男

一	一	一	一	一	一	一	一
八	八	八	八	八	八	八	八
八	八	八	八	八	八	八	八

男	男	男	男	男	男	男	男
女	女	女	女	女	女	女	女
女	女	女	女	女	女	女	女

月	月	月	月	月	月	月	月
月	月	月	月	月	月	月	月
月	月	月	月	月	月	月	月

正歳旦

門北新棚	惠方柳 <small>柳</small>	山来德	席 <small>竹</small> 席 <small>竹</small>	初 <small>ふ</small> あ	了 <small>井</small> 井 <small>水</small>	抄部 <small>し</small> と	早あ水
------	----------------------	-----	---------------------------------------	----------------------	---------------------------------------	-----------------------	-----

四、植物

玄指草	うたがま	風車	紫 <small>シ</small> 蘭 <small>ラン</small>	茶 <small>茶</small> 換 <small>子</small>	麦 <small>麦</small> 刈 <small>刈</small>	麦 <small>麦</small> 北 <small>北</small> 秋
-----	------	----	--	---------------------------------------	---------------------------------------	---

七 乾坤

中元 <small>中元</small>	七夕鞠	机あし <small>机あし</small>	礎 <small>礎</small> 洗 <small>洗</small> 入	庭 <small>庭</small> の <small>の</small> 立 <small>立</small> 琴	七 <small>七</small> 箇 <small>箇</small> の <small>の</small> 年	八 <small>八</small> の <small>の</small> 冬 <small>冬</small> 々 <small>々</small>
----------------------	-----	------------------------	---	--	--	---

十 乾

圍爐裏 <small>圍爐裏</small>	堀 <small>堀</small> 火	巨 <small>巨</small> 煙 <small>煙</small>	塗 <small>塗</small> 炉 <small>炉</small> 孫	炉	山 <small>山</small> 眠 <small>眠</small> る	冬 <small>冬</small> 枯 <small>枯</small> 月
------------------------	----------------------	---------------------------------------	---	---	---	---

門 <small>門</small> か <small>か</small> は <small>は</small> り	大 <small>大</small> う <small>う</small> さ <small>さ</small> り	浪 <small>浪</small> 速 <small>速</small> か <small>か</small> さ <small>さ</small> り	門 <small>門</small> 松	麦 <small>麦</small> か <small>か</small> さ <small>さ</small> り	ま <small>ま</small> の <small>の</small> 地	焼 <small>焼</small> 林	門 <small>門</small> の <small>の</small> 竹
--	--	---	----------------------	--	---	----------------------	---

子 <small>子</small> 日 <small>日</small> 紅	入 <small>入</small> 々 <small>々</small> 葵	山 <small>山</small> ら <small>ら</small> さ <small>さ</small> 花	土 <small>土</small> れ <small>れ</small> ぬ	ぎ <small>ぎ</small> り <small>り</small> く <small>く</small> の <small>の</small> 心	巨 <small>巨</small> 井 <small>井</small> 如 <small>如</small> 菖	あ <small>あ</small> の <small>の</small> 根
---	---	--	---	---	--	---

生 <small>生</small> 牙 <small>牙</small> 魂	立 <small>立</small> れ <small>れ</small> 流 <small>流</small> と <small>と</small> 入	踊	扇 <small>扇</small> 立	団 <small>団</small> 拾	二 <small>二</small> 百 <small>百</small> 十 <small>十</small> 日	五 <small>五</small> 風 <small>風</small> 暑
---	---	---	----------------------	----------------------	--	---

火 <small>火</small> 鉢	火 <small>火</small> 桶	相 <small>相</small> 火 <small>火</small> 桶	櫛 <small>櫛</small>	か <small>か</small> こ <small>こ</small> れ <small>れ</small> 火	ち <small>ち</small> り <small>り</small> 火	ち <small>ち</small> り <small>り</small> 火	ち <small>ち</small> り <small>り</small> 火
----------------------	----------------------	---	--------------------	--	---	---	---

正 歳旦

餅	福	かざり	餅	掛	ゆ	蛇
いろう	芳本	り	海	ひ	ぎ	子
		度	を	ろ	ふ	年

四 植物

草	麦	と	葱	石	又	鴨
こ	門	ど	葱	薺	子	足
わ	冬	う			搦	州

七 乾坤

相	松	香	香	香	香	香
撲	田	水	水	水	水	水
	娘					

十 乾

懐	炭	炭	炭	炭	炭	炭
炊	湯	炭	炭	炭	炭	炭
	婆	焼	電	焼	炭	炭

齒 糸

種	掛	美	淡	ち
長	綱	條	條	ト
山				箸

薺 草

薺	薺	薺	薺	薺
草	草	草	草	草

霧

霧	川	秋	秋	子
	音	風	云	秋
				乐

炭

炭	炭	炭	炭	炭
儀	臺	水	鞆	鞆

正 歳旦

雑 菜

かんそび

大ま

芋

大ゆ

膚 蕪

菜 子

齒 園

冷 積

四 植物

下 毛

山

イ

舌

ホ

地

ア

・

・

七 植物

新 淡

・

・

植物類

梶

梶

芋

・

・

十 植物

瞬

植物類

・

・

・

木

木

木

木

菜 菜

みかん

かや

と

あ

・

・

穂 俵

若

余

あ

あ

新

木

ま

一

一

相

相

柳

楓

・

木

・

・

・

・

・

山

正歳旦

院	初	小	園	市	七
院	初	小	園	市	七
院	初	小	園	市	七
院	初	小	園	市	七

勢	茶	大	名	精	春	ゆ
勢	茶	大	名	精	春	ゆ
勢	茶	大	名	精	春	ゆ
勢	茶	大	名	精	春	ゆ

四植物

厚	桜	萩	楓	柿	い
厚	桜	萩	楓	柿	い
厚	桜	萩	楓	柿	い
厚	桜	萩	楓	柿	い

麦	名	名	名	名	名	名
麦	名	名	名	名	名	名
麦	名	名	名	名	名	名
麦	名	名	名	名	名	名

七植物

蘭	秋	松	松	松	松	松
蘭	秋	松	松	松	松	松
蘭	秋	松	松	松	松	松
蘭	秋	松	松	松	松	松

如	名	名	名	名	名	名
如	名	名	名	名	名	名
如	名	名	名	名	名	名
如	名	名	名	名	名	名

十植物

草	松	松	松	松	松	松
草	松	松	松	松	松	松
草	松	松	松	松	松	松
草	松	松	松	松	松	松

松	松	松	松	松	松	松
松	松	松	松	松	松	松
松	松	松	松	松	松	松
松	松	松	松	松	松	松

正歳旦

繼テ 打

神カミ 玉タマ 打

破ヤブ 廣ヒロ 弓ユミ

之ノ 休ヒ 夫ト

之ノ 始ハジメ 乃ノ 始ハジメ

也ヤ 乃ノ 始ハジメ

明アカ 乃ノ 始ハジメ

之ノ 始ハジメ 乃ノ 始ハジメ

四植物

茂シホ 乃ノ 花ハナ

木キ 乃ノ 花ハナ

木キ 乃ノ 花ハナ

柑カン 子コ 乃ノ 花ハナ

蜜ミツ 柑カン 乃ノ 花ハナ

之ノ 柑カン 乃ノ 花ハナ

橙ダイダイ 乃ノ 花ハナ

九ク 乃ノ 花ハナ

七植物

萩ハギ

本ホ 乃ノ 花ハナ

本ホ 乃ノ 花ハナ

之ノ 萩ハギ

之ノ 萩ハギ

之ノ 萩ハギ

乃ノ 萩ハギ

觀クワン 音オン 乃ノ 花ハナ

十植物

以下以下 乃ノ 花ハナ

乃ノ 花ハナ

之ノ 花ハナ

水スイ 乃ノ 花ハナ

之ノ 乃ノ 花ハナ

乃ノ 花ハナ

枯カ 乃ノ 花ハナ

之ノ 乃ノ 花ハナ

之ノ 乃ノ 花ハナ

馬ウマ 乃ノ 花ハナ

乃ノ 花ハナ

之ノ 乃ノ 花ハナ

之ノ 乃ノ 花ハナ

之ノ 乃ノ 花ハナ

之ノ 乃ノ 花ハナ

松マツ 乃ノ 花ハナ

之ノ 乃ノ 花ハナ

之ノ 乃ノ 花ハナ

之ノ 乃ノ 花ハナ

之ノ 乃ノ 花ハナ

之ノ 乃ノ 花ハナ

之ノ 乃ノ 花ハナ

茶チャ 乃ノ 花ハナ

之ノ 乃ノ 花ハナ

五イ 乃ノ 花ハナ

仙セン 乃ノ 花ハナ

之ノ 乃ノ 花ハナ

之ノ 乃ノ 花ハナ

之ノ 乃ノ 花ハナ

之ノ 乃ノ 花ハナ

葱ネギ 乃ノ 花ハナ

之ノ 乃ノ 花ハナ

胡コ 乃ノ 花ハナ

水スイ 乃ノ 花ハナ

之ノ 乃ノ 花ハナ

之ノ 乃ノ 花ハナ

▲正 歳旦

正月書初

古和

冬ニシテ

冬ニシテ

冬ニシテ

試毫

寶

引

福

引

表白連

之抽連

▲四 生類

以下夏之月

夏木立

喜山椒

路

葱

王山人菜

刈葱

▲七 植物

風仙花

片まの丸

解夏神

黄母州

夏之珠

夏之珠

まぶこ

▲十 生類

氷魚

鱈

鱈

以下冬之月

鱈

河

牡

豚

豚

乙抽

初 高

初

幸 木

幸 木

水鏡

水鏡

知 年

苔 菜

根 芋

蕪 菜

ぬた

海 菜

子

生 類

う山人菜

う山人菜

う山人菜

う山人菜

う山人菜

う山人菜

う山人菜

生海菜

生海菜

水 菜

浮床

浮床

浮床

鴨 菜

正 乾坤

今より

ゆき

之より

乾 坤

睦 月

初月

初月

初月

初月

青陽

孟 春

大 族

初 芝

初 子

子 の 日

初 枝

初 子

六 日

人 日

四 生 類

郭 公

山 公

不 如 解

口 公

不 如 解

夜 公

不 如 解

忘 公

不 如 解

時 公

時 公

時 公

書 公

書 公

書 公

書 公

書 公

か 公

行 公

行 公

行 公

書 公

七 植 物

粟 公

粟 公

粟 公

萬 公

萬 公

福 公

福 公

室 公

室 公

室 公

室 公

早 公

早 公

早 公

隱 公

十 生 類

鴨 公

鴨 公

鴨 公

鴨 公

鴨 公

鴨 公

鴨 公

鴨 公

鴨 公

鴨 公

千 公

千 公

千 公

千 公

千 公

千 公

千 公

千 公

千 公

正 乾坤

七日正月

濟連家書

十四日正月

上元十五日

元夜元夜

元宵正月

遊正月

遊正月

連連

やぶ入

線い

友兼長

とんど

みま

廿日正月

卯の月

四 生類

香香

礼礼

編編

かえり

飛飛

機機

機機

母の鳥

枝枝

蛇蛇

登登

か

初初

か

席

席

七 植物

酒酒

陰陰

南南

か

志志

以下

聖聖

葛

萩

か

花

芒

糸

糸

糸

十 生類

子

子

如

音

音

音

音

み

夜

紫

竹

細

あ

あ

あ

正 乾坤

震

〜

糸

〜

陽

〜

水

〜

〜

佐保

〜

春

山

東

春

表

四 衣食

靴

水

魚

更

衣

衣

更

物

物

物

物

物

物

物

七 生類

生

生

生

生

生

生

生

生

生

生

生

生

生

生

下 神祇

神

神

神

神

神

神

神

神

神

神

神

神

神

神

三 植物

木比加縁
長孔宮
葉の旧
葉真木
葉真木
葉真木
葉真木
葉真木
葉真木

四 衣食

新茶
古茶
茶
茶
茶
茶
茶
茶
茶
茶

七 生類

ひ
ひ
ひ
ひ
ひ
ひ
ひ
ひ
ひ
ひ

十 神祇

神
神
神
神
神
神
神
神
神
神

植物類

子
山
七

糲

干
糲
糲
糲
糲
糲
糲
糲
糲
糲

馬退虫

情
情
情
情
情
情
情
情
情
情

金毘羅

十
十
十
十
十
十
十
十
十
十

▲正 植物

梅

白梅 ウメ

丹梅 ウメ

赤梅 ウメ

松 マツ

柏 ヒノキ

十回 トカヘ

その他

みどり

幼

松

種

相

細

田

田

▲四 神祇

山崎

新田

吉田

久世

菅家

御

御

御

園

山王

葵

あ

あ

あ

神

神

▲七 生類

綱掛

鷄

鷄

鷄

鷄

鷄

鷄

鷄

鷄

鷄

鷄

鷄

鷄

鷄

鷄

鷄

▲土 乾坤

芝居

子

深

雲

雲

雲

雲

雲

雲

雲

雲

雲

雲

雲

雲

雲

正 植物

此下春三月

柳

青柳 川柳

川柳 川流柳

玉柳 志ざり柳

門の柳 めくら柳

あゆ柳 たこ柳

九え葉 せきさ葉

柳 柳うき

系柳 又夏

柳の水 柳の浦 雅

椿

玉つらぎ

白玉つらぎ

花入つらぎ

椿の油 雅

四 神叙

中山系 中

之江幡系 中

向日明神系 中

水尾系 三日 五日 八日

山崎系 八日

戒壇堂系 日

花掃 日

夏 入

灌 佛

仏生 仏

花華系 仏の巻物

花清系 又系水

了し 又系

甘系

清水地系 日

七 生類

小男系 又系

麻系 又系

とが系 かせ

とみら系 糸

麻系 又系

とみら系 糸

とみら系 糸

とみら系 糸

川系

江系 糸

水系 糸

例系

例系

例系

例系

例系

十一 雑

雪 女

雪 女

雪 女

雪 女

雪 女

雪 女

雪 女

雪 女

雪 女

雪 女

雪 女

雪 女

雪 女

雪 女

雪 女

雪 女

正 生類

野を極
山サビ
蕨
葛^ワ 姑^ナ
馬^{ウマ} 芋^{イモ}
菅^{スガ}
指^{ササ} 括^{カク}
心^{ココロ} 芥^{カイ}

四 神祇

湯^ユ 湯^ユ 糸^{イト} 豊^{トヨ}
當^{トウ} 廣^{ヒロ} 結^{ムス} 供^ク 表^{ヒラ}
神^{カミ} 衣^イ 糸^{イト} 日^ヒ
土^{ツチ} 塔^{トウ} 糸^{イト} 日^ヒ
千^チ 圓^{エン} 子^コ
日^ヒ 走^{ソウ} 糸^{イト} 日^ヒ
私^シ 糸^{イト} 日^ヒ

七 生類

小^コ 網^ミ
い^イ 糸^{イト} 日^ヒ
い^イ 糸^{イト} 日^ヒ
九^ク 万^{マン} 王^{オウ}
糸^{イト} 日^ヒ
糸^{イト} 日^ヒ 巢^ソ
芋^{イモ} 日^ヒ

十一 蟲

毒^{ドク} 虫^{ムシ}
毒^{ドク} 虫^{ムシ}
植物類
冬^{フユ} 虫^{ムシ} 梅^{ウメ}
冬^{フユ} 虫^{ムシ} 梅^{ウメ}
秋^{アキ} 虫^{ムシ} 姜^{カウ}
冬^{フユ} 虫^{ムシ} 姜^{カウ}

隙^{クハ} 風^{カゼ}

山^{ヤマ} 元^{ゲン} 志^シ 心^{シン}

雜^ザ 菜^{サイ} 括^{カク}

生^{ナマ} 類^{ルイ}

猫^{ネコ} の 志^シ

子^コ 猫^{ネコ}
糸^{イト} 日^ヒ 糸^{イト} 日^ヒ

白^{シロ} 魚^{イサ}

糸^{イト} 日^ヒ

花^{ハナ} 供^ク 表^{ヒラ}

以^イ 下^ゲ 夏^{ナツ} 之^シ 糸^{イト} 日^ヒ

安^{ヤス} 居^イ

結^{ムス} 夏^{ナツ}

葛^ワ 行^{ユク}

夏^{ナツ} 花^{ハナ}

夏^{ナツ} 花^{ハナ}

糸^{イト} 日^ヒ 子^コ

糸^{イト} 日^ヒ

流^{ナガ} 水^{ミヅ}

引^{ヒキ} 板^{イタ}

子^コ

唱^{ナゲ} 羊^{ヒツ}

燒^{ヤキ} 船^{フネ}

生^{ナマ} 類^{ルイ}

冬^{フユ} 虫^{ムシ} 馬^{ウマ}

冬^{フユ} 虫^{ムシ} 馬^{ウマ}

杜^ト 艾^ア 魚^{イサ}

絲^{イト}

冬^{フユ} 虫^{ムシ} 馬^{ウマ}

冬^{フユ} 虫^{ムシ} 馬^{ウマ}

▲正 生類

魚氷ニ上ル

鰻魚ト卵

此ニ春ニ月ニ

百ニ子ニ鳥

鷹

白ニ子ニ鳥

鷹ニ衣ニ鳥

鷹ニ衣ニ鳥

鷹ニ衣ニ鳥

鷹ニ衣ニ鳥

鷹ニ衣ニ鳥

鷹ニ衣ニ鳥

鷹ニ衣ニ鳥

鷹ニ衣ニ鳥

鷹ニ衣ニ鳥

鷹ニ衣ニ鳥

鷹ニ衣ニ鳥

▲五 乾坤

夏ニ月ニ

青ニ蓋ニ魚

青ニ蓋ニ魚

青ニ蓋ニ魚

青ニ蓋ニ魚

青ニ蓋ニ魚

青ニ蓋ニ魚

五月

乾 坤

夏ニ月ニ

夏ニ月ニ

夏ニ月ニ

夏ニ月ニ

夏ニ月ニ

夏ニ月ニ

夏ニ月ニ

夏ニ月ニ

▲七 衣食

衣ニ食ニ類

衣ニ食ニ類

衣ニ食ニ類

衣ニ食ニ類

衣ニ食ニ類

衣ニ食ニ類

衣ニ食ニ類

衣ニ食ニ類

衣ニ食ニ類

衣ニ食ニ類

衣ニ食ニ類

衣ニ食ニ類

衣ニ食ニ類

衣ニ食ニ類

衣ニ食ニ類

衣ニ食ニ類

衣ニ食ニ類

▲十 生類

生ニ類

生ニ類

生ニ類

生ニ類

生ニ類

生ニ類

生ニ類

生ニ類

生ニ類

生ニ類

生ニ類

生ニ類

生ニ類

生ニ類

生ニ類

生ニ類

生ニ類

正衣食

駒鳥

水鳥鳴

鳥さへう家

鳥あか乳

經

經

志み

何さ

五乾坤

午帝

女帝

茶能日

懺

かざり境

けづり甲

高痛た刀

七神釋

神釋

小聖車水

日社旗拂

池坊之花

かぶるま

日社旗

久珠

正衣食

猪杖

列年旗

畜犬

ねまま香

鳥さけい

鳥まじり

鳥まじり

鳥まじり

衣食新

福日かし

七種北か少

鏡ひらき

具是鏡割

三節振露

小豆粥

町汁

神水

神軸製

巾地

竹解

虎渡る

儼雨

入梅

六道系

心く種

清水子日

蛇線魁

持待

門系

盃蘭

ちか

ちか

衣食新

禱

か

く

く

く

正衣食

五徳丸庵下
女日だんご
葩 葵
干 薯
干 大根
子 日衣
柳 衣
物 花衣

五植物

梅 牡丹
市つる雨
さくらん
ふ月晴
川つる園
船 成
玉 付へ

七神

至 會
多 世
た 波 糸
智 曼 糸
玉 柏
み 子 糸
水 結 糸
枝 糸

土神

多 油 之 酒
生 姜 酒
神 釋
甲 子 糸
相 掌 糸
宗 像 糸
三 徳 糸

以下喜之月
干 鱒
葩 蛤
喜 ぬき
木 比 芽 漬
山 椒 の 皮
麻 尾
海 雲

中 夏 生
夏 至
芒 櫛
植物類
高 藤 糸
蓬 糸
あ 糸

林 糸
根 糸
喜 糸
喜 糸
喜 糸
掛 糸
手 糸
送 糸

小 糸
日 吉 糸
鶴 糸
吹 革 糸
定 也 糸
絆 糸
道 陸 糸

正 神釈

和布カキ

海ウミ

喜ウレシ

あまのりアマノリ

記キ

濱ハマ

加カ

あまのりアマノリ



祇園ギエン

毘沙門ヒサモン

五 植物

あまのりアマノリ

あまのりアマノリ

氷ヒメ

あまのりアマノリ

あまのりアマノリ

あまのりアマノリ

あまのりアマノリ

あまのりアマノリ

七 神釈

墓ウツリ

夏ナツ

内ウチ

揚ウチ

高タカ

あまのりアマノリ

あまのりアマノリ

十 神釈

大師オウシ

春日カスガ

あまのりアマノリ

春日カスガ

報ウチ

あまのりアマノリ

あまのりアマノリ

永トキ

天狗テンク

玉タマ

真マコト

初ハジメ

奥ウラ

位イ

榮エ

茶チ

草クサ

草クサ

草クサ

草クサ

草クサ

草クサ

楯タテ

安ヤス

安ヤス

大オホ

鳥トリ

妙タマシ

船フネ

神カミ

里サト

小コ

小コ

山ヤマ

阿ア

神カミ

正神祝

平園夜籠	住吉山弓	十日蛭子	石居	嚴島	大元仲法	柳修法	以歌今
十一日	十一日	十一日	九日	十一日	十一日	十一日	十一日

五植物

菱花	田植	子乙	子乙	子乙	子乙	子乙	子乙
子乙	子乙	子乙	子乙	子乙	子乙	子乙	子乙

七 八事故事

文曼忌	山靈	松ヶ崎	長谷	岩倉	経木	水花
元	元	元	元	元	元	元

土神祝

校	早	子	神
校	早	子	神

三保系 月

常陸系 十日

遊行札切 十日

狛子 十日

吉田信 十日

厄林系 十日

龜民系 十日

津忌 十日

川青

藤の系

藤を新

藤を新

藤を新

藤を新

藤を新

藤を新

地系系 十日

糸系系 十日

あそこ火 十日

山系系 十日

徳系系 十日

近の系 十日

系系系 十日

系系系 十日

系系系 十日

系系系 十日

系系系 十日

系系系 十日

系系系 十日

系系系 十日

正 全事故事

繪ふく 六月

二宮六天食

二宮六天食

藤時

藤時

藤時

朝 觀

上皇

叙 佐 音

佐 佐 音

七 日

七 日

女 叙 佐 音

女 叙 佐 音

女 王 祿 月

女 王 祿 月

五 植物

花 名 兒

蒸 葛 蒲

紅 の 不

未 つ む 花

鉄 線 花

忘 草 花

忘 草 花

紫 陽 花

あ づ さ ね

百 合 花

ひ め ち ゅ う

ひ め ち ゅ う

あ の と け り

あ の と け り

鬼 印 子

鬼 印 子

八 月 乾 坤

相 撲 使

す き ー ぶ 草 子

か と る ぶ 草 子

は じ め

松 乃 日 草 子

ひ め ち ゅ う

ひ め ち ゅ う

八 月

乾 坤

素 月

七 月

秋 風 月

桂 月

丁 未 月

仲 秋

桂 秋

十 神 樂

あ び へ び

あ び へ び

わ さ づ け

小 糸 最

あ び へ び

あ び へ び

あ び へ び

あ び へ び

あ び へ び

あ び へ び

あ び へ び

あ び へ び

あ び へ び

あ び へ び

あ び へ び

正 公事故事

脚 子 七目

白馬 公事

あとの せう

外紀政物 二日

懸 三日

法 五日

律 七日

新 十日

五 植物

毒花 コナ

雷 ヤノ

羽 高草

草 石蚕

か や

蛇 床子

夏 雨

八 乾坤

深 秋

八 朝

回 面

回 の

繪 行

花 出

春 静

秋 分

十一 公事故事

る の

ち の

目 法

目 か

目 の

目 の

目 の

目 の

蹴 カ

男 た

女 ら

あ の

男 女

か の

た の

あ の

朝 菊

石 弁

瞿 麦

大 和

川 原

常 一

袖 の

長 夜

夜 の

初 の

肌 の

そ の

う の

赤 の

産 ハ

火 焼

五 節

乙 事

曆 奏

五 節

五 節

正公事故事

内宮 廿五日

仁壽 仁壽天皇

葭 葭灰

幸 幸ふ

春盤 日

生菜 日

桃板 仙木

神 茶

檮 檮

桃板 桃板

天 天

天 天

天 天

天 天

天 天

五植物

十 菜

天 天

石 石

石 石

か か

か か

南 南

旋 旋

旋 旋

旋 旋

旋 旋

旋 旋

旋 旋

旋 旋

旋 旋

六乾坤

燿 燿

暴 暴

水 水

雷 雷

秋 秋

初 初

良 良

月 月

名 名

月 月

月 月

月 月

月 月

月 月

月 月

七公事故事

帳 帳

帳 帳

帳 帳

帳 帳

帳 帳

帳 帳

帳 帳

新 新

新 新

新 新

新 新

新 新

新 新

新 新

新 新

三月 乾坤

二月

乾坤

梅月

梅月

梅月

梅月

梅月

梅月

花朝

二日

月

初

初

初

初

初

五 植物

梅

梅

梅

梅

梅

梅

梅

梅

梅

梅

梅

梅

梅

梅

梅

梅

六 乾坤

梅

梅

梅

梅

梅

梅

梅

梅

梅

梅

梅

梅

梅

梅

梅

梅

十二月 乾坤

十二月

乾坤

梅

梅

梅

梅

梅

梅

梅

梅

梅

梅

梅

梅

梅

梅

▲三 植物

虫出二番
貝毒の凡
芝居二替日
出 伏
社 日
社二海一好一雨
凡 中
ふの白一
たこ一の一丸

▲五 植物

揚十梅五
李ス
松 杷
青 柚
瓜 系
糖 瓜
あさ一瓜
あさ一瓜

▲八 乾坤

月 係
立待十七ヤ
辰十六ヤ
伏待十九ヤ
文待北東
北日交中
北交中月
北二夜月
北二夜月

▲三 植物 生類

藤 日辰日
桂 栢 類
藤 梅
寒 梅
早 吹 梅
三 毒
探 毒

寿 分

驚キヤ 蟻キヤ

桂物類

初 花
花を分
催 系
神一乃一と一し
系とく

胡ハ瓜

茄子

栗 苺

瓜 苺

胡 苺

秤 系

蚕ソ豆ソ引

玉 鬼 常 娥

婿 娥 金 波

冰 輪 冰 鏡

玄 鬼 銀 盤

星 月 夜

星 北 東 之 事 之 月 二 あり 月 一

桂物類

八 朔 梅

早 吹 椿

冬 吹 椿

冬 吹 椿

冬 吹 椿

生 類

箕 和 田 狸 系

冬 吹 椿

二 植物

菊キク

菊キク

菊キク

菊キク

菊キク

菊キク

菊キク

菊キク

五 神具

松マツ子衣コイ

帷カイ子コ

蓑カサ蒲ハ帷カイ子コ

蓑カサ蒲ハ帷カイ子コ

蓑カサ蒲ハ帷カイ子コ

蓑カサ蒲ハ帷カイ子コ

蓑カサ蒲ハ帷カイ子コ

六 植物

浮ウキ栝カク杖シヤク

水ミヅのノ氷ヒヤ

水ミヅのノ氷ヒヤ

水ミヅのノ氷ヒヤ

水ミヅのノ氷ヒヤ

水ミヅのノ氷ヒヤ

水ミヅのノ氷ヒヤ

十二 歳暮

餅モチつツきキ

餅モチつツきキ

餅モチつツきキ

餅モチつツきキ

餅モチつツきキ

餅モチつツきキ

餅モチつツきキ

焼野

焼野

焼野

焼野

焼野

焼野

焼野

焼野

ばが花

ばが花

ばが花

ばが花

ばが花

ばが花

ばが花

ばが花

参引

参引

参引

参引

参引

参引

参引

参引

林さす

林さす

林さす

林さす

林さす

林さす

林さす

林さす

▲三 生類

苔のひた

畑やく

山やく

芝焼

野焼

草焼

蕪

蕪

形蒜

あさり

芝類

蕪

片を

つむ

蕪

蕪子

▲五 神教

加茂足掛

加茂鏡馬

森森系

生玉丸

大津野

宇治系

宇治系

今宮系

支社系

有の

竹

山田

大原

石橋山

▲六 植物

車の

蕎麦

たご

かす

迎草

蕎麦

片の

芝

穂

穂

大

菜

か

胡

▲七 歳暮

厄拂

やく

獲の

む

と

年

年

穂

穂

竹

穂

穂

門

年

二 生類

いぬ	いぬ	いぬ	いぬ	いぬ
いぬ	いぬ	いぬ	いぬ	いぬ
いぬ	いぬ	いぬ	いぬ	いぬ
いぬ	いぬ	いぬ	いぬ	いぬ
いぬ	いぬ	いぬ	いぬ	いぬ

五 八事草

高橋	高橋	高橋	高橋	高橋
高橋	高橋	高橋	高橋	高橋
高橋	高橋	高橋	高橋	高橋
高橋	高橋	高橋	高橋	高橋
高橋	高橋	高橋	高橋	高橋

八 植物

小	小	小	小	小
小	小	小	小	小
小	小	小	小	小
小	小	小	小	小
小	小	小	小	小

十一 歳暮

年	年	年	年	年
年	年	年	年	年
年	年	年	年	年
年	年	年	年	年
年	年	年	年	年

かたよる

まこる

おとる

雀子

雀子

雀子

雀子

雀子

曲草

曲草

曲草

曲草

曲草

曲草

曲草

曲草

蜀黍

蜀黍

蜀黍

蜀黍

蜀黍

蜀黍

蜀黍

蜀黍

内伝

内伝

内伝

内伝

内伝

内伝

内伝

内伝

二 生類

多々菜
多々回菜
朝鷹
白尾の鷹
徳尾の鷹
伏係鷹
多々鷹
泊リ特

泊リ山
多々特
多々
多々
多々
多々
多々
多々
多々
多々

五 公事故事

馬場
艾虎
艾人
薬
五色糸

長余
五月鏡
五月鏡
五月鏡
五月鏡
五月鏡
五月鏡
五月鏡
五月鏡
五月鏡

八 植物

田
菰
菰
菰
菰
菰
菰
菰
菰
菰

中
八
菰
菰
菰
菰
菰
菰
菰
菰

十一 歳暮

鷹
札
春
春
春
年
年
年
年
年

年の暮
年の暮
年の暮
年の暮
年の暮
年の暮
年の暮
年の暮
年の暮
年の暮

二 生類

蛇 穴 出ル
蜘蛛 穴 出ル
蜘蛛 穴 出ル
蜘蛛 穴 出ル
蜘蛛 穴 出ル
蜘蛛 穴 出ル

五 公事故事

赤靈符
赤靈符
赤靈符
赤靈符
赤靈符
赤靈符

八 生類

生類
生類
生類
生類
生類
生類

十一 歳暮

年の刻
年の刻
年の刻
年の刻
年の刻
年の刻

石法

地志穴出

回螺

カカ 居出

カカ 居出

馬 刀

カカ 居出

カカ 居出

石玉の巻

粉 園

白 園

水 園

白 園

白 園

白 園

白 園

いぬのほやあ

馬

カカ 居出

カカ 居出

カカ 居出

カカ 居出

カカ 居出

カカ 居出

年の刻

年の刻

年の刻

年の刻

年の刻

年の刻

年の刻

二神紀

かゆら糸日

た耶志日

志福の懺法日

吉野餅配日

八幡初卯

大系燈祭日

外基祭日

園韓祭日

春日祭申

二月堂祭日

日水くり日

日六松明

蕨祭日

芝祭日

比良の湯日

祇園八景日

六軋坤

極暑

炎天

あつき日

日暑

之伏

温風

風暑

涼風

月涼し

涼涼し

涼涼し

涼涼し

涼涼し

涼涼し

涼涼し

六生類

連雀

豆鳥

まきう

鴨

啄木鳥

あきう

鷓鴣

鶯

鶯

鶯

鶯

鶯

鶯

鶯

鶯

六去類

極拍

生敷日

神祇

秋祭

忌

忌

忌

忌

忌

忌

忌

忌

忌

忌

忌

三 神祇

五穀のふたなり

山のふたなり

涅槃のふたなり

ねんのふたなり

二月のふたなり

雪のふたなり

辨のふたなり

別のふたなり

糝のふたなり

糝のふたなり

糝のふたなり

糝のふたなり

糝のふたなり

糝のふたなり

糝のふたなり

糝のふたなり

六 乾坤

乾のふたなり

坤のふたなり

青のふたなり

赤のふたなり

電のふたなり

白のふたなり

文のふたなり

赤のふたなり

赤のふたなり

赤のふたなり

赤のふたなり

赤のふたなり

赤のふたなり

赤のふたなり

赤のふたなり

六 生類

魚のふたなり

魚のふたなり

魚のふたなり

魚のふたなり

魚のふたなり

魚のふたなり

魚のふたなり

魚のふたなり

魚のふたなり

魚のふたなり

魚のふたなり

魚のふたなり

魚のふたなり

魚のふたなり

魚のふたなり

魚のふたなり

魚のふたなり

魚のふたなり

魚のふたなり

魚のふたなり

魚のふたなり

魚のふたなり

魚のふたなり

魚のふたなり

魚のふたなり

魚のふたなり

魚のふたなり

魚のふたなり

魚のふたなり

魚のふたなり

魚のふたなり

魚のふたなり

二 公事故事

某程以依

乃始于終

氷江のふ 田井

公平松平

幸子の後

中よりそく六

新りらるる

列見

六 辭

巾干拂

巾干

井

水谷

嘉定

志定

掛

秀

八 神

衣打

衣打

衣打

衣打

新

新

新

新

山類

山類之詞

山

嶽

谷

麓

坂

澗

山

園

園

山

山

山

山

山

山

山

山

山

山

三 乾坤

三ノ内巻

去佐代海鏡

曲水

わらうら

巴字の至

八十八款

忘きこ

まじり

紅毛

初紅

初初

如ハ

炉ふ

大柱

わろ

孫

六 植物

水宮

水宮の

蓮

白蓮

山蓮

花葉

蓮葉

蓮花

蓮花

蓮花

夕

夕

上

風

六 筆

筆

筆

筆

筆

筆

筆

筆

二月

二月

二月

秋

秋

秋

秋

一 花

海

海

海

海

海

海

海

海

海

海

海

海

海

海

二 植物

花

花

白梅

桜

けり

梅

花

花

三 植物

花

花

花

花

花

花

花

四 植物

花

花

花

花

花

花

花

五 植物

花

花

花

花

花

花

花

花

花
花
花
花
花
花
花
花
花
花

花
花
花
花
花
花
花
花

花
花
花
花
花
花
花
花

花
花
花
花
花
花
花
花

三 植物

李スモの花

木瓜ケの皮

瓜ウリの皮

瓜ウリの皮

瓜ウリの皮

瓜ウリの皮

瓜ウリの皮

瓜ウリの皮

果樹クワの花

馬ウマの皮

瓜ウリの皮

瓜ウリの皮

瓜ウリの皮

瓜ウリの皮

瓜ウリの皮

瓜ウリの皮

六 虫類

蚊カの音

蚊カの音

蚊カの音

蚊カの音

蚊カの音

蚊カの音

蚊カの音

蚊カの音

蚊カの音

蚊カの音

蚊カの音

蚊カの音

蚊カの音

蚊カの音

蚊カの音

蚊カの音

九 植物

葛クワの皮

葛クワの皮

葛クワの皮

葛クワの皮

葛クワの皮

葛クワの皮

葛クワの皮

葛クワの皮

葛クワの皮

葛クワの皮

葛クワの皮

葛クワの皮

葛クワの皮

葛クワの皮

葛クワの皮

葛クワの皮

志

志シの皮

志シの皮

志シの皮

志シの皮

志シの皮

志シの皮

志シの皮

志シの皮

志シの皮

志シの皮

志シの皮

志シの皮

志シの皮

志シの皮

志シの皮

志シの皮

▲三 植物

毛でいふ

連 翹

豆いさぎ

小ていり

こでうけ

雪 柳

小果花

葉 梅

▲六 衣食

川 袴

毛チア 袴 網

口糸 網

織

衣 食 類

氷 餅

初とよ酒

▲九 植物

き又草

紅葉ういふ

きあらし草

紅葉草

りみちほふ

とみち境

川のきもち

水れあふ

▲非 巻 記

治 郎 寺 小 姓

こころ小姓

毒 丸いふ

娘 女 房

妹 いふ

おりのん

きの

まの

か 倉 宿

けい

は 志

傾 城 田 の 名

非 巻 記

おし 藤

志 乃 女

うら ち

中 居

葉 梅

素 花 葉 梅

今 法

きり

薺 躑

りら

白

知

きり

甘 酒

六 さい

麻 地 酒

反 切 茶

水 の 粉

道 明 寺 挽 飯

葛 糸

とらぬ松

海

おろ

松 出 実

南 天 の 実

凍 乃 実

板 の 実

とらぬ実

か 倉 宿

けい

は 志

傾 城 田 の 名

非 巻 記

おし 藤

志 乃 女

うら ち

中 居

三 植物

苳花つばき

藤ふじ

夏の松なつまつ

夏萩なつあし

夏萩なつあし

夏萩なつあし

仙舟萩せんしゅうあし

若人子わかひとこ

山吹やまぶき

八重やえ

あしあし

うう

春はる

母子ぼご

はは

六 衣食

砂糖水さとうみず

振翫水ふるまきみづ

切麦きりむぎ

冷麦ひやむぎ

干か

干か

京良漬きやうらひ

考かう

梅干漬うめあじ

納豆漬なとうあじ

志し

かんかん

伸のび

琴かみ

元 植物

椿つばき

梅うめ

だだ

善提ぜんだい

松まつ

九年くわんねん

柚ゆず

柑かん

蜜柑みつかん

蜜柑みつかん

蜜柑みつかん

蜜柑みつかん

蜜柑みつかん

休やすみ

無常

下女げにょ

栞しり

無常之詞むじやうのことば

死し

忘わす

櫛くし

櫛くし

此こゝ

鏡かがみ

四十九しじゅうくにじゅう

有あ

世よ

迷まよ

病人びやくにん

三 生類

のりカ 蕨

水多き草

二月草

二月大根

青 麦

芥子つむ

辛辛 初生

生類

新合

以以

平小入

鳥 席

草の葉

鳥の葉

竹の葉

鳥の葉

六 神釈

芦荻山

山伏山

天孫山

以上七日

狸山

黒主山

初老山

新山

以上十四日

海山

言の山

熱田山

江戸山

伊勢山

竹生山

竹生山

九 生類

おののこ

樞

樞

樞

樞

樞

樞

樞

新樞

豆

小豆

おのこ

おのこ

おのこ

おのこ

おのこ

非夜

樞

樞

樞

樞

樞

樞

樞

樞

樞

樞

樞

樞

樞

樞

樞

樞

三 生類

田氣ヒキ 魚イサ

鳥トリ 鴨カモ

魚イサ 鮎アユ

魚イサ 鮎アユ

魚イサ 鮎アユ

魚イサ 鮎アユ

魚イサ 鮎アユ

魚イサ 鮎アユ

魚イサ 鮎アユ

魚イサ 鮎アユ

魚イサ 鮎アユ

魚イサ 鮎アユ

魚イサ 鮎アユ

魚イサ 鮎アユ

魚イサ 鮎アユ

魚イサ 鮎アユ

六 神祇

博多ハクダ 魚イサ

魚イサ 鮎アユ

魚イサ 鮎アユ

魚イサ 鮎アユ

魚イサ 鮎アユ

魚イサ 鮎アユ

魚イサ 鮎アユ

魚イサ 鮎アユ

魚イサ 鮎アユ

魚イサ 鮎アユ

魚イサ 鮎アユ

魚イサ 鮎アユ

魚イサ 鮎アユ

魚イサ 鮎アユ

魚イサ 鮎アユ

魚イサ 鮎アユ

九 衣食

魚イサ 鮎アユ

魚イサ 鮎アユ

魚イサ 鮎アユ

魚イサ 鮎アユ

魚イサ 鮎アユ

魚イサ 鮎アユ

魚イサ 鮎アユ

魚イサ 鮎アユ

魚イサ 鮎アユ

魚イサ 鮎アユ

魚イサ 鮎アユ

魚イサ 鮎アユ

魚イサ 鮎アユ

魚イサ 鮎アユ

魚イサ 鮎アユ

魚イサ 鮎アユ

非人倫

魚イサ 鮎アユ

魚イサ 鮎アユ

魚イサ 鮎アユ

魚イサ 鮎アユ

魚イサ 鮎アユ

魚イサ 鮎アユ

魚イサ 鮎アユ

魚イサ 鮎アユ

魚イサ 鮎アユ

魚イサ 鮎アユ

魚イサ 鮎アユ

魚イサ 鮎アユ

魚イサ 鮎アユ

魚イサ 鮎アユ

魚イサ 鮎アユ

魚イサ 鮎アユ

三衣食

衣食類

苧の餅

苧の條

蓬のりら根子も

柳の酒

茶の試茶

茶茶

こころ夜

六神紙

住吉の紙

住吉の紙

住吉の紙

紙火の紙

雨乞

大紙

夏紙

九神紙

吉の紙

吉の紙

吉の紙

九日小神

新紙

神紙

神紙

非居所

民百姓

大工旦那

私為之居

町守格を

加科本道

身以死

二人之人

居所之類

神釋

己日紙

須廣紙

經供二日

石山紙

栗木紙

一紙五日

夕紙

夕紙

夕紙

夕紙

夕紙

夕紙

夕紙

夕紙

山口紙中

極之紙

極之紙

鞍馬紙

以香之紙

生玉紙

醍醐紙

田之紙

非居所類

社寺

堂室居

内裏如堂

室外ノ紙

柱市場

町芝居

衣類之類

三 神歌

水尾系水尾

石ころ石ころ

三雄三雄

吉原吉原

礼添礼添

一切一切

長守長守

壬生壬生

六 公事故事

茅折茅折

糴糴

小小

麻麻

小小

夏夏

乙乙

九 神歌

下下

五五

大大

以以

白白

宝宝

外外

非衣類歌

非衣非衣

真真

素素

白白

紫紫

水水

帯帯

梅系梅系

勤学勤学

暖暖

海海

人人

以以

南南

箱箱

醴酒醴酒

忌日忌日

不不

今今

大大

今今

今今

今今

住住

小小

名名

小小

河河

園園

度度

伊伊

足足

服服

系系

揮揮

旅旅

送送

系系

公公

三 公事故事

松尾出知

以乳供ホウ

雄女信信

順安入

子中子中

結結

公事故事

瑞春瑞春

六 公事故事

御辨御辨

玉符玉符

奏奏

解解

并食并食

月次月次

月次月次

九 公事故事

あふあふ

之之

城城

上上

宴宴

八八

二二

健健

火辨風辨

木質

宿取

馬借

小

関丸

火辨

烟

燈

生野生野

戦戦

仙仙

婦婦

とと

ああ

かか

食食

是六月十二月

節節

節節

節節

雷鳴雷鳴

雷鳴雷鳴

雷鳴雷鳴

雷鳴雷鳴

送送

天天

山山

海海

明明

桂桂

位位

公事故事

护 火燧

火辨火桶

風体之詞

吹 風鈴

扇 空

花花

葎葎

雲 鳥

三八 八事故事

春のついでに介子
推しつゝ人見入
女よやけ花さる
日かたうらむ三日
が同大城共
さるしとし

春のついでに

春のついでに

春のついでに

春終

六 公事故事

雷は声の夜
されば大將以下
次はあつて弓矢
を常しし由
の海はくし
候し帝城
を後し

施 采

山寺の後(同)と
こしあふとし

夏終

九 公事故事

重陽はあ
菊をみよ
菊をみよ
菊をみよ
菊をみよ
菊をみよ

不堪回奏

八田の扱
七をたまへ奏
しはし

秋終

聳物

旁 虹
相 糸

かきうふ
不二の相

法回のさう
いふは月

いふは月
月の糸

あつてもあつ
まうしとくし
余ハ准しと
まうし

花代句作四傳

△春の心花の内

●花いうゝ ぬき

●花の流 水田

●玉の波 同上

●花の雨 雨

●花乃雪 同上

●花の雲 雲

●玉結 糸

●花のこゝろ 秋

●玉四 上三

●花の女 人

●花守 同上

●花をな 人倫

●花をち 秋 同上

●花をま 同上

●花の隣 同上

懷紙式

百韻

表八句 七句

裏十四 九句

二十四 十二句

二十四 初句

三十四 三句

三十四 二句

名残 十四 三句

△月

・月と月五とまを折面をうけてはし
 △夏乃景物ひそひそとく
 △夏の月・月涼し・月安き月
 ・夏乃景物ひそひそとく
 △冬の月・月氷に世にさゆる月
 ・冬月・月むし・冬乃景物ひそひそとく
 △雑の月・まぬ乃月・心折月
 ・胸の月 いれ月のなをいれぬ
 △月乃句 百物お八面をうけて定て
 ことし 名物にまよふとく不出く

懐紙式

右二折 花月二
 長歌行
 表八句 七句
 裏七句 九句
 名十六 十句
 名八句 七句
 右二折 花月二
 短歌行
 表四句 七句

・月と月五とまを折面をうけてはし
 △月二あきとくふ・月ま・月毛の節
 ・月後のまふ・月端きき・月端雲ふ
 ・星月夜・月次の月
 右月あきとくふの月 不用く
 ○切字あき

裏八句 七句
 名八句 七句
 名四句 七句
 右二折 花月二
 千句
 百物 十句
 春三句 夏三句
 秋 二句 冬 二句

ふれんハそのまは

川音ハ まきりくま
あまきり

浜如音ハ まきりくま
あまきり

笛ハ まきりくま
あまきり

予も まきりくま
あまきり

まの花ハ まきりくま
あまきり

ま まきりくま
あまきり

法書ハ まきりくま
あまきり

上弦ハ まきりくま
あまきり

下弦ハ まきりくま
あまきり

法書ハ まきりくま
あまきり

奉納ハ まきりくま
あまきり

奉納ハ まきりくま
あまきり

和書紙張書目録

揚子江書目録

俳諧小説

四書同紙、まきりくま、あまきり、
加筆のまきりくま、あまきり、
百載書目録、まきりくま、あまきり

同 まがりが子

加筆千代た巻
四書同紙、まきりくま、あまきり、
いろはのまきりくま、あまきり

同 四季歌類

四季歌のまきりくま、あまきり、
くまのまきりくま、あまきり、
一冊

淡く交句集 十叶庵 二冊

日 文集 三冊

同 あらうの友 全一冊

同 雙田の遺稿集 全三冊

同 同くくの大古 全二冊

同 同くくの大古 全二冊

同 同くくの大古 全二冊

同 同くくの大古 全二冊

俳諧四季類題いりはり

中野参事より著す俳諧の玉句
上巻は俳句の句と歌の句を四本巻
へるは引いて足巻とす高野の句を
下巻は引いて足巻とす花屋巻を全五冊

黄義菴升六句集 宇田房も著 全二冊

汎汎とくあり 升六家直 月夜の縁句と集めしとくあり 二冊

同 二見文庫 升六家直の句集の二とくあり 全二冊

同 百家句選 升六家直の句集の二とくあり 全一冊

同 新深川集 升六家直の句集の二とくあり 全一冊

季寄桐火桶 升六家直の句集の二とくあり 全一冊

花屋毒技

芭蕉袖草紙

山本全二冊

奇淵七部集

花を巻く西心か、師の世説の所をよめ、
新の類とよみかたなりなり也 三冊

飛河四部集

山吹集のりて之を綜合し、
の集四冊とよみかたなりなり也 花を巻く

同四季文集

夏水 春水 秋水 冬水 四季文集
は、水巻の原流、
二冊

同季寄扇

扇行のふりかた、
は、扇寄の原流、
二冊

同浪弄くく二編

浪弄くく、
二冊

