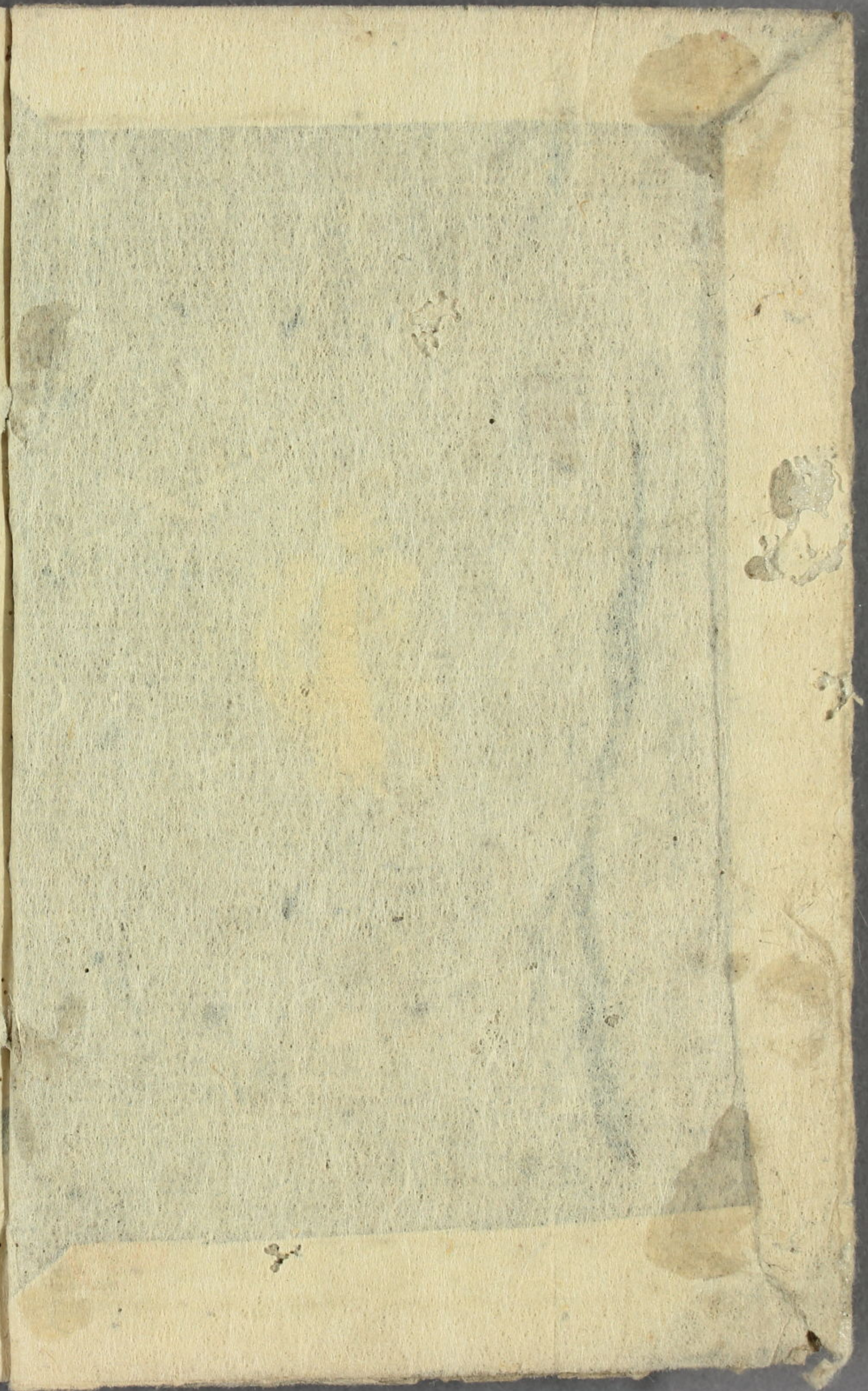


能
譜
ま
ろ
し
か
ひ
全



ちと世ありてもくちんんん
ううううううううううう
あうううううううううう
たうあううううううう



うねねもしくろほくく
 うねねのうろあらん
 四月代た



カ

四季詞寄
いろは合 俳諧曲尺

二月にきくものい△やあ

い 正 俳諧あひ飾 いねつむ いねある おあらしき

茅茨あきのふり 夕あきのねへ 院のねれえい 畏あきこりりあき

い 正 俳諧あひ飾 いねつむ いねある おあらしき

△いせ棧 二 鳳巾 糸橋 いそりのね いそりり

飯たこ 三 石山系 結あき一系寺系あき 一切経あき 系あき

稻荷の浮出あき いろくぬさぐ 大橋 家あきはらう

いせ棧 岩つじ 山 稻荷系あき 忌竹寺あき いちご

岩の加木 岩菖 岩蕨 岩の草 蒲の花 一八
茅植子 いもせき 廿五日 △飯飯 △一夏 **五** いくみやぶ
さ免 又日 廿五日 今交祭 廿五日 京 祝地 **六** 忌月 廿五日 飯 廿五日
教 廿五日 祭 廿五日 いせ祭礼 廿五日 づき 廿五日 廿五日
蒲刈 白麻刈 辻見草 **七** 越野 廿五日 系徴
娘 廿五日 茅刈 廿五日 池の坊 廿五日 系萩 廿五日 こんだん夏
稲系 稲乃花 いまつま 穂の夏 いまご 穂むし
糸 廿五日 生糸 廿五日 いも 廿五日 △居符 廿五日
八 出と旗 廿五日 茅名月 いさよふ いそりの実

岩草 いちち 交考 稲原香 △輪川 △稲こく
△稲つり △稲垣 △稲下 △稲むし △いさよふ
九 生玉糸 廿五日 大坂 岩糸 廿五日 一の糸 廿五日 伊勢序
辻交 いちち 廿五日 色かぬ松 廿五日 糸さうし 廿五日 糸忍草
廿五日 いりて 廿五日 糸まき 廿五日 糸まき 廿五日 いも 廿五日 糸 廿五日 **十** 射
場始 廿五日 いのこ △田 廿五日 煮 廿五日 △いさ 廿五日 **十一** 凍
十二 いも 廿五日 さす いぬ糸 廿五日
十三 六條 廿五日 **十四** 六條 廿五日 **十五** 六月 廿五日 糸 廿五日 **十六** 六月 廿五日 糸 廿五日 **十七** 六月 廿五日 糸 廿五日
廿五日 糸 廿五日 **十八** 六月 廿五日 糸 廿五日 **十九** 六月 廿五日 糸 廿五日 **二十** 六月 廿五日 糸 廿五日
廿五日 糸 廿五日 **二十一** 六月 廿五日 糸 廿五日 **二十二** 六月 廿五日 糸 廿五日 **二十三** 六月 廿五日 糸 廿五日 **二十四** 六月 廿五日 糸 廿五日 **二十五** 六月 廿五日 糸 廿五日 **二十六** 六月 廿五日 糸 廿五日 **二十七** 六月 廿五日 糸 廿五日 **二十八** 六月 廿五日 糸 廿五日 **二十九** 六月 廿五日 糸 廿五日 **三十** 六月 廿五日 糸 廿五日

ろ

京 九日十日

六条糸 廿五日

廿四日

九

六条糸

十

炉

糸

△爐

ろ

は

初日 初年 初室 花の去 初産 くの麦
 初曆 羽子板 ちねつく ちね弓 ちね矢 ちね釣
 齒のめ 初どり 海贏の身 腹赤 くの麦居
 初高 去永 初子の日 廿日正月 廿日たんど
 春さむ 去れ雪 葩葉 白栴 去告茶 ちの
 初みどり 初茶 畑歩 畑うへま 初寅糸 ちま
 初卯糸 位者△春雨 一坊 へ 薇薮 △初餅
 △万世樂 二 初午 初雷 初いさむらう 桜松 ぬ
 十音 花と待 初いさ 初梅 萩の葉茶 茎の根

畑 畑をく 孕麻 孕雀 ところろ 蜂の巢

三 花祭 巴字盡 母子餅 二音 蛤いり子 日

八十八夜 花盛 花櫛 △花 △寝美のむ類

令法 馬見ん 母子茶 茶櫛 又夏 茶柳 日土 春

ちて 去深き 去にかを居く 去そるさつる 去の

名跡 春著て 春の限 ちのまひま

去の漆 去と惜む 去うう後 四 花法く 八日 去山

花供 廿日 花袖 魚櫛 箱根卯木 初見茶 日

白丁茶 廿日茶 牡丹 蓮の浮葉 花の君 杜若 初盤

日

花梅 ハナウメ 梅天 ウメテン △苜蓿 ムギナシ △梅子虫 ウメジロ △蠅 ハエ △蠅虎 ハエトリ △トリス

△蓮のえぬ 早鮒 ハヤフナ △麦粉 麦コ **四** 水馬 ミヅウマ 白面 オシロイ 上 才夏

生 花かつら ハナカヅラ 花あや免 ハナアヤウミ えびと百合 初せき 羽

ぬけ香 羽ぬけ鴨 **六** 蓮 七寸の春葉 蓮の實 情

多葉 十六日 檣立葉 十六日 カキ くらひ草 草 **七** 初秋 初て

こくし 初嵐 蓮の葉裏 鼻糸 蓮の飯 花吹

櫛 ハシ 櫛 萩 寸の實とよ 初睡 くらく くらく

虫 △養鶏 ヤウキ △はトカ ハトカ △淡萩 △芭蕉 △くらひ草 △鴉吹 △沙魚 **八** 八朔 白露 白露 八才 十六日

箱傍祭 同上 くらくし 初汐 初りみち 淡ゆふ

む 花は家 花野 殿荷 初草 初一 復現

似毒子 **九** 櫛のみち 櫛のみち 櫛 ハシ 海流はし

花の才 くらく さん女祭 十日 **十** 初霜 初霧子もみ

初雨 初雪 初氷 初氷とく 萩あき

△漢子音 △羽志 羽志 △初鱒 **十一** 鉢たぐき えびとく

初涼雪 くらくし **十二** 羽子板裏 子咲梅 子咲

椿 ばくの机 ばく枕 春さき 雲と隣

正 彦電 くらく者 二亥の大宴 一日 女叙位 八日 白ひ

二月

茶 **一** 二月廿の初 十日 二月の別 十五日 二の替 二階

榎 母いとまの花 以ら めんはく 樽 以とん乃子

五 **三** 庭搦 母は梅 切知てる 仁和寺詣 十日

四 日光祭 十日 △煮酒 △煮ふぬし **四** 煮ぬきの花

八梅 **六** 煮梅 以んぬくの根 **七** 庭の立戻 七夕庭

見茶 又とせと 二百十日 △新綿 **十** めんめん引 **十一** 庭

火 新嘗會 中卯 **五** 星と唱へ 星佛 蓬菜 穂長 穂俵

炙引 併の産 七草 骨正月 十日 堀入火くえ

二 草抄寄糸 和牛 併の別 十五日 **三** 法橋寺 さくら

本成の花 やうら花 郭公の巢 **四** 仏の産湯

牡丹 やうちやく 郭公の芽 郭公 △あくる

五 蒲人 十日 火串 **六** 丁飯 丁瓜 **七** 星の夜

星合 星おき向 星糸 星のかしお 本教寺

新花 十日 日焼袴 日 盆市 盆去 盆供 穂

至作 北七日 木瓜の実 鳳仙花 △南成 又 △鬼灯

△不と略 **八** 善菩薩 北二日 星月夜 牡丹は根

穂科 不とろ 不あり **九** 善揚子 星見まき

十 法橋寺大乗堂 廿四日 △掃ノ下新給 **田** 報入

講 廿八日 皇佛堂

一 蛇穴と出 **四** 蛇いりこ **五** 蛇の心 蛇衣ぬぐ

六 補抄氏 **七** △兵交ま △龜らま **八** 蛇穴入

入 紅尊

と **三** の婚 身まう入 身の内た 心玉 年男

身徳 屠蘇 交響鼓 移志飾 とうへつら乃

花 鳥遊心 権着 十日戎 太田 とんど 十日 藤

まさか る △考い入ける △花入様 **二** 法橋寺せん

あう 知午 法橋寺安通給 ともり狩 ともり

△ 香の菓 香の古菓 石籠出 **三** 鷄合 三言

去佐海現 上 香の菓 香う入 **四** 古塔表

十五日 とらよ花 常盤木の花 表 とも香 通

一 鴨 常詔香 時香 **五** 権や符 昔 とらまの

監射 虎が涙雨 廿八日 **六** 掃はく けりま 虎

の尾 表 とらふとん 去用 **七** ひけり 七言

とも一妻 日 考弁の火 十六日 燈籠 とも桐の花

富菜の花 給 ともざり **菓** 麻子 ともちう △

りほる

ひ

正

立春

履端之日

臨時客二日

三

つんごの花

四

立夏

結花會八日

利根草十日

五

夜社祭十日

六

つんご

立秋

律のあそび

六

律の風うつり

七

ささぎ

入

十

立冬

七

懸灸一日

四

ぬふか

布羽織

布陣巾

七

ぬふか

九

ぬりこ

白膠木

十

ぬりこ

ぬりこ

七

ぬくめ

八

ぬくめ

翠雀

正

祀子菜

大飾

大ぬく

押鮎

おさぐり

漸引剃音

四連秋

上日

山杖

上卯

男踏音十日

女たぐり十六夜

鬼孫老

鰻魚を祭

糸川

二

秋奠

又八月

入原

糸

山杖

誦念佛

萩の焼糸

萩の糸

渡

十九日

延梯

鬼のござ

紅毛袋

六

矢

か

大津糸

上亥

大津糸

上卯

六

大糸

鬼百合

六

糸

沖鈴

大萩

七

男たる

糸

ほ

大

お

く

火

十六日

誦

音

小づまの花

茶の花

男へ

女節

糸

花

才切草 鬼らんぢう △萩 △萩の上風
 乃いの花 尾花 お母の志こ草 おりい草
 後穂 志の鮎 △小田守 九 同誘祭 十 栗
 とり推 おもこの実 し女花 十一 越福 十二 玄
 麩をきり 藤一あ 咲緒 逆福 十 玄
 猪いのこ 又社神り 中ノ妻 命溝 三月 九月 一白葉
 萩のう △萩の葉 △遊香狩 △萩の葉 十一 小忌衣大
 さいさう け火燧 け祭 北之日 け佛事 北八日
 ぎへま 喜の 十三 乙子朝日 乙子の儀 日 鬼かひ

和

間見 おりう廣 大系ごこ祿 大三十日
 正 恙あびす 恙あ 恙と年 乃藤 恙菜
 こり草 女王祿 旨 恙みどり 恙松 △乃松布
 △山葵 二 恙衣袂 南朝 恙極 蕨 乃ひくま記
 三 恙相 別と霜 乃蔬 恙鮎 四 綿撥
 和奇祭 紀州 恙楓 恙奈の紅葉 乃う菜の花
 乃う菜 綿まぐ △乃根 五 恙竹 恙苗
 早瓜 萱州の花 六 綿の花 七 童こまひ
 子織 衣うら虫 △恙たをこ △綿の毛 △黄葉

艾虎日 錦甲日 海龍日 川原までしと かのこ
 百合 かこぞとま 蚊を釣ま 麻の子 鴨の子
うかのこ 帷子 **六** 掛鯛おろす 嘉永 十六日
 風黄日 川系涼京 雷の陣 香薷日 樹香
 海符 射干 眼日 楮の花 紙と紙茶 蒲
 の穂 かし瓜 下敷日 上野波日 大坂
 形代日 川社 辛傍日 **七** 梶の糸糸娘 七夕
 梶の糸日 かしぎの穂 日 多孫日 核日 十日 門茶
 柿日 めん 楓 紅梅茶 垣豆 南日 冬日

かまきり △風侍茶 とま △冬日 △居日 △かせ日
 △片日 △松日 △川日 △鴨日 △糸日 △茶日 **八** 若日
京 十六日 桂の花 かる日 志日 川 宣日
 宣日 かし瓜 かし草 かし日 かし
 菜 かし子 片日 糸日 香日 一日 風日 相日 撲日 八日
 かし △桂日 △か日 △つ日 △男 **九** 桂の文ノ相撲日
 神回日 上日 雑波日 糸日 大日 坂 桂川日 の日 後 柿 柿
 つ日 柿日 り日 み日 ち 梅日 子 櫻日 の日 実 形日 見日 茶日 三日
 枯尾日 花 枯日 母日 々 糸 枯日 母日 々 糸 免日 々 糸 相日 三日

十 野良 一日 神送 一日 神の苗 神集 中亥

神送 川音の附る 片時雨 けり花り

咲 樵の花 冬菊 △枯柳 △枯草 △枯草

△牡丹 △貝嬢 △まぬろふ △鴨 △将湯

の香 △将坊のきす △紙子 △紙ふく △ま

ひく △かづと和 髪並 かたね 神示

神樂の祝い 抽 将の使 掛香 廿七日 春月後日

旅 廿八日 待あふ 待さふ かんく香 牡支豆

後 と △かづけ 待 寒の入 冬さう 冬さじ

冬人冬人 冬夢 かん造り 冬行の子

冬梅 冬窓 冬て 冬と 冬人 門松いりまむ

飾り 冬 冬 冬 冬 冬 冬 冬 冬 冬 冬

冬 冬 冬 冬 冬 冬 冬 冬 冬 冬

よ 正 四方の虫 よひの年 冬田後 十九日 冬人

よめ 冬 冬 冬 冬 冬 冬 冬 冬 冬 冬

冬 冬 冬 冬 冬 冬 冬 冬 冬 冬

四 冬 冬 冬 冬 冬 冬 冬 冬 冬 冬

冬 冬 冬 冬 冬 冬 冬 冬 冬 冬

冬 冬 冬 冬 冬 冬 冬 冬 冬 冬

上巻

四つうの花 **六** 四子細 **節** 此日 **八** 淑さ

七 淑さ 此日 **十** 淑さ 此日

六 言田大後

五 言田大後

儀子 田法りり 橘りるる 橙飾 大根いりり

たきやく 店おろし 大之の法 八日 心宴 廿一日

田とくく 田くへと 種くくめ △唐首 △玉

柳 **二** 彩結 七日 種井 種をく 種ぬ

せり 種まく 田と焼 大根の花 蒲の英

田みりー 善化して旭と女 造明寺祭 廿五日

三 立離 三日 竹の秋 喜雄法花 十日 喜雄

女詣 廿一日 宿きれ巢 冬山府君 搦 **四** 高上祭

上中 多賀祭 上巳 終田祭 四日 橙の花 此日

玉中芭蕉 出まく葛 善のよを入 橘の

あこし 玉迎へる日 田よりる日 たまごりる日

たそくれる日 橘 △此日 **五** 端午 五日 竹抽田 言

田抽 田より 玉苗 **六** 納涼 此日 乳のこくみ 京

滝屋 抱翁 たう 尊 此日 田まゐ 竹の皮とく

七 立秋 たまごて 七文はり日くわん 薫婦日 鬼

糸 たま棚 柳経 てる焼菓 歌同地ろ十音

大人字火朝 音るれとや出 音るれふ別 音る乃

ふふふ たつお 音る鳥と糸 田代虫かふ心

△田の菴 △毒きの羽蓑 △紫茶 △立待十七夜

八 田の実一日 たのもれ経い日 擗衣 竹乃云

葺 草物 どんごの花 新州の花 蕨たて

の花 こそこの種 玉づさ しろん葺 たろやく

引 持ふく魚 蜀黍 太刀魚 田乃毛

△田刈 △田と守 九 碓礮糸 九日 碓礮の種 口 変

の市十三日 住吉 旗戎糸北口 だもれ実 橙 十 産

广忌五日 △音る △音る将 △音る道 △音るれ夫 △

作り △鰯 △大根 △大根引 △大根ふゆぬと

△湯波女 十一 徳鬼糸 中ノ寅 大所法廿四日 煮氷

玉り 十二 大焼合廿二日 大ぼち 朝味唱 炙糸

年丑 辰八日 三 卵卵 見十一 三 菜花つじ 煮葱

今今 四 までぶぬ 七 女女 絨 八 音音 走 連連 登

五 神神 志志 ころ 獲民将十九日 八音 二 園園 四四 かこ

六 神神 志志 ころ 獲民将十九日 八音 二 園園 四四 かこ

五 鏡 鏡 鏡 音 七 瀝 水

袖 袖 八 そろろき 蕎麦の花 九 そろろ豆

桂 か そろろ 十 雪 車

正 命 十一 細 引 露 庵 丁 土 筆 十二 椿

十三 椿 十四 接 木 十五 橘 南 ぐ び ぎ 十六 鞍

茶 十七 芽 花 十八 燕 十九 燕 二十 尾 の 鶯

二十一 花 二十二 芽 花 二十三 不 す れ 二十四 ぼ り 茶 二十五 け し 衣

二十六 梅 二十七 入 梅 二十八 六月 次 去 二十九 音 付 梅 家 三十 音 ぼ り の 茶

三十一 月 三十二 月 三十三 月 三十四 月 三十五 月

三十六 月 三十七 月 三十八 月 三十九 月 四十 月

四十一 月 四十二 月 四十三 月 四十四 月 四十五 月

四十六 月 四十七 月 四十八 月 四十九 月 五十 月

五十一 月 五十二 月 五十三 月 五十四 月 五十五 月

五十六 月 五十七 月 五十八 月 五十九 月 六十 月

六十一 月 六十二 月 六十三 月 六十四 月 六十五 月

六十六 月 六十七 月 六十八 月 六十九 月 七十 月

七十一 月 七十二 月 七十三 月 七十四 月 七十五 月

七十六 月 七十七 月 七十八 月 七十九 月 八十 月

八十一 月 八十二 月 八十三 月 八十四 月 八十五 月

八十六 月 八十七 月 八十八 月 八十九 月 九十 月

九 月の名残 十三夜 家志ぐん 毛鷲きー 雲路お

著のともち 椿の実 津村糸 廿七日 十 つめくね

ほいの花 △歌巾 十一 氷様 霧少る 徳兵衛

十二 遊離 廿日

正 年歌 年記 子れ日記 子れ日記 子れ日記

根白茶 子 猫の意 猫さる 子 温 子 根羊

三 深むきる花 四 移り供音 十四日 △根羊

五 合款の花 福くし侍 六 移り毛雀 七 根

茅供と 和心の糸 七夕 △根毛 子 八 嵐草

九 念併去 十五日 念款のみち 十 △葱心 △糸ふり

十一 子糸 子灯籠 十二 年貢細 年内をま

十三 七日正月 七後 蕨 菜摘川神事 二日

名残の雪 △名古春うど △おぐき日

十四 苗代 苗代奠 菜の花 蕨の地 嚙り

侍 菜種の侍供 廿五日 十五 梨の花 蕨の花

名残の霧 七まき草 櫻草 蕨草 名残乃をね

夏ちうね 夏と侍 十六 中山糸 中西 蕨草

名残草 不 生筋 △蜘蛛 十七 おがき根 五日

茄子 夏夏菊 までしこ 南天の花 生生胡胡柑

六 夏神系 夏夏くろしん 名名越越の後 夏切茶

夏夏引引の糸 夏夏風風 夏虫 赤良漬 夏夏ぶぶ

納豆仕込 夏夏くくれて 夏深深こ 夏夏の別 夏夏の限

夏夏ここて 夏夏よりは 七七の園の池 夏夏の別 夏夏の限

△鳴子 **八** 冬冬の夜 冬冬の月 冬冬の夜 冬冬の夜

冬冬の草 冬冬の草 冬冬の草 冬冬の草 冬冬の草

壺壺 中中汲 **九** 梨子 南天の実 猶猶ききみみち

鳴鳴滝滝系系山山 **十** 冬冬の草 冬冬の草 冬冬の草 冬冬の草

△冬冬の燈 **十一** 内侍新侍神樂 冬冬の草 冬冬の草

冬冬の草 冬冬の草 冬冬の草 冬冬の草 冬冬の草

三 元元終終後後 冬冬の草 **五** 冬冬の湯 冬冬の草 **七** 蘭 **十一** 獵

八八日日 鹿鹿八八粥粥 獵獵日日 臘臘梅

正 梅梅于于飾飾 結結ぐ昆布 馬馬栗栗幼 六月六年年紙

梅梅 梅梅ままよよこ 梅梅の花衣 △梅梅ぐぐ瓶瓶 **三** 虫虫かか

雷雷 蕪蕪 紫紫 冬冬の草 **三** 梅梅蒸蒸系系 冬冬の草 夏夏の草

四 梅梅系系 冬冬の草 向日明神系系 冬冬の草 夏夏の草 夏夏の草

留留 夏夏の草 夏夏の草 △夏夏の草 **五** 六六日日 夏夏の草

虫

梅の雨 室原十三日 六 虫丁 虫拂 葉は花

梅漬 梅ひた 七 虫鈴 虫合 じい 馬

遠い虫 遠い待十日 遠い火 室の子とせ 枝

梅八 梅もどけ じくも 八 梅りみち 梅の

葉 如葉子 葉の葉 十 村志ぐれ 麦葉

△室乃梅 △じく子も △六の花 十一 葉は葉

△葉白 信初 葉白連枝 葉は葉 葉は葉

△枝 上卯 卯提日 土結す 魚形にのり系

葉葉 雨水 雨 △葉 △葉よこも 日 △うぐいす葉

△葉 △麗 △うど 二 姪梅 三 加木 四 羽筋と

葉と 上巳 淵梅 葉の葉 ころも 葉は葉 葉は葉

四 卯の花 うつこの花 五 葉は葉 卯の

花をい 卯は花衣 うつ木葉 うまひ子も

葉は葉 葉は葉 △葉 △葉 △葉 △葉 △葉 △葉

葉 八日 葉は葉 葉は葉 葉は葉 葉は葉 葉は葉

六 淵風 うつ蟬 浮葉 七 馬鈴のこし

干蘭盆 葉は葉 うつこの花 △葉 △葉 △葉 △葉

△うさぎ葉 △うさぎ葉 八 葉は葉 葉は葉

△葉 △葉 △葉 △葉 △葉 △葉 △葉 △葉

うらの

源の花 宇治の花 山崎の雲 うそき

丸 牛糸 日 くら枯 雲加橋 縁

りみち 縁の雲 深かく 十 雲の子かく

△煙火 △落舟 △浦子 くらたね くらき

も へうふ老 十一 鴉糸 宇賀糸 二十日

十二 湯捲 八日 うぐす

いのめおき

のわ

十三 贈 十八日 姉る舟 張る雷 孫梅 孫大根

十四 割 △長閑 二 孫詩 孫と煙 三 子梁

新のはま梨 張る花 四 △蚕 五 織 五日

六 慶賀花 のころ 七 張る夏 孫さく

孫の花 へおざれ 八 燈籠 婿のひん

ほのか代 孫の念押 九 後の雛 九日 孫と茶

後の月 野のえの別 孫山の孫 孫山

のえ 三 荷 孫の使

をのめおき

くら

正 之月 之朝 之三 之日 茶 養用 吟族

串持 串 串更 串 茶子 團 團乃 團 團

桐葉 西鶴 具足鏡刺 偶俣師 茶

△馬茶 △くまのいぬ 二 川法去 十八日 慈谷橋

物記 茶芳しき 茶の多茶 三 茶の燄 三日

勅学舎 十又日坂本 又九月八日 茶井橋 柳の花 九輪茶

素子 雲ふ入香 四 圓白か茶坊 中申 園茶 日

久世茶 中巳 灌佛 八日 九年母の花 茶いちご

花王 茶菱 嚙の子 勅農香 時香 古飯茶

日 患代香 日 △蝸牛 五 茶の日 五日 茶玉 日

外鶴 施の花 茶れ実 栗の花 車百合

茶見茶 茶 六 茶れ花 茶 七 茶の花

葛水 霍 茶乃茶 水母茶 七 茶子

秋 茶の弟 くらねの虫 親香茶 雲い

△九万足 △花櫃 △茶れ花 八 茶名茶 茶

茶の父 茶れ実 茶皮草 茶 茶の根茶

九 茶の茶の白 九日 栗いふふ 日 茶の袋 日

くまの佩 日 鞍馬茶 九日 栗名同 栗 兵服茶

十八日 栗の茶 茶 九年母 茶の袴

栗の茶 茶 九年母 茶の袴

茶の杖 九月盡 **十** 茗のり △くら茶

茗茶 △くら茶 △くら茶 △くら茶 △くら茶

十一 茶のり △くら茶 △くら茶 △くら茶 △くら茶

十二 茶のり △くら茶 △くら茶 △くら茶 △くら茶

十三 茶のり △くら茶 △くら茶 △くら茶 △くら茶

十四 茶のり △くら茶 △くら茶 △くら茶 △くら茶

十五 茶のり △くら茶 △くら茶 △くら茶 △くら茶

十六 茶のり △くら茶 △くら茶 △くら茶 △くら茶

十七 茶のり △くら茶 △くら茶 △くら茶 △くら茶

十八 茶のり △くら茶 △くら茶 △くら茶 △くら茶

十九 茶のり △くら茶 △くら茶 △くら茶 △くら茶

二十 茶のり △くら茶 △くら茶 △くら茶 △くら茶

二十一 茶のり △くら茶 △くら茶 △くら茶 △くら茶

二十二 茶のり △くら茶 △くら茶 △くら茶 △くら茶

二十三 茶のり △くら茶 △くら茶 △くら茶 △くら茶

二十四 茶のり △くら茶 △くら茶 △くら茶 △くら茶

二十五 茶のり △くら茶 △くら茶 △くら茶 △くら茶

二十六 茶のり △くら茶 △くら茶 △くら茶 △くら茶

二十七 茶のり △くら茶 △くら茶 △くら茶 △くら茶

二十八 茶のり △くら茶 △くら茶 △くら茶 △くら茶

ま

八岐花の院 廿日 山粧ふ 山の錦 中まこ芭蕉
山利ふ子 山名茶 きく 焼栗 十 八年の花 山
眠ふ 十一 山あいの袖 十二 八月うまさ 厄拂
やく蒸し 山茶賣

正 松かさる 万歳 翁初 松の内 松えやし

翁は後 松の花 △ 翁 △ 二 摩耶糸 初午 松

いしりる 馬が 三 松の尾は出 肩作り花

四 松の尾糸 と西 當 と西 天鼓 と西 松あ後

夏うゆる 五 松本糸 船日 美流 川 六 餅丸

蠟 と 七 松虫 穀 と 八 待宵 松茸 翁茸

△松名茶 △蒸餅 八 待宵 松茸 翁茸

向川菜 豆名 ほしこ 九 豆名月 井市

十三日 豆名 ままのの実 松の子 まてぞう 内 豆名

まろ ほうろう さく まめの花 豆引 十 松風

の耐雨 △蒸鴨 △丸紙巾 十一 豆打 豆とる

豆名行 十二 豆名

十三 朝の春 今日春 翁 と 芥子茶

外記 と 初 吉日 三 毛りの花 けまん茶 五 福

夏

汲水 魁 穀はるむ **四** 甘入 台 蕙 けしは花

△夏書 **△夏初** △夏終 **△夏花** **五** 競渡 五日

名取の阿ふり也 日 糸取のあつもの 日 けつり抄の甲 日

まとかゆるき **六** 舞持 **六** 御流の池粥 十二日 毛虫

七 と初秋 きよの秋 舞牛 七 夏書納 △

鶴 鶴 八 八の月 馬薙の歌 けし荷

毛虫 **九** 祝 祝 祝りみち 廿三日 **十** 下元 十五日

十一 福壽茶 ぬりく 福茶 右著 福福

松系物 筆河一也 筆試子 ぬき

慶賀 二日 船玉糸 二日 福王也 右著 畚餅

右茶 落の巻 落の巻とめ 孝法とめ

△射まま **二** 二日灸 孝後梅 **三** ぶらり

藤 ふがん象様 **四** 佛生合 八日 ぶらり茶 ぶらり

△ゆき茶 日 不如帰 風呂の茶 △落 △射籠

△物 △ぬのり **五** 菘煮糸 廿日 菘煮を馬 日

鞍圖 日 危車 日 富士垢離 瓜の花 **六** 富士

詣 廿日 船越 瓜 風扇 腐茶堂とあふ

七 船形の火 十六日 菘むら ぶらり茶 菘 葡萄

八 二季の香 九 二夜月 十三夜 縁王

神奈 廿八日 燧どろ酒 伝平楳 縁豆引 冬と待

冬通さ 冬疎 十 冬立 冬牡丹 冬木の栞

冬木立 冬さき 冬びんま 冬鈴 冬燗 冬くま

△ふとん △ふとんぬ △おきふとぬ △河豚 △ふく

汁 △ゆづけ 十一 吹草奈 八日 鯉 十二 仏名 十九日

右昏 札納 十一 曆用 小教系 胡鬼板 さらの子 小胡洋

え日 小松引 子日 糝 七日 又形 七中 洋奈去 八日

去年 今年 氷解 氷子びり 氷のたま

木の芽 △大ぶ柳 △釣香 △琴引 小蝶

紅梅 さるぎはじ 三 小弓引 小梅乃花

小茶花 小てまろ 辛夷 小鮫 巨魁ふま

穀雨 四 衣グへ 一日 五香水 八日 小葵 春乃

下園 六茶 七つけの鮫 八 継 九 又総系 十日

今年竹 小梅 薺の若 胡二茶 小ゆち

六 氷候 一日 ちぢの虫 二 松若 三 津靈

の由出 京 十八日 ことり使 ころろぎ △初冬 廿九日

小鳥 △見鷲 △こぎり △ふいり 年房引

八 小雀 十四夜 夕霞 廿一日 金剛草 三返つふぞ 廿一日

詠ひ久し 仲夏祭 胡麻の花 胡麻刈 夕暮 夜ふり

小雀 夕霞 小鳥 夕霞 古酒 **九** 神香

夕暮 伏見 夕暮 伏見 夕暮 伏見 夕暮 伏見 夕暮 伏見

夕暮 伏見 夕暮 伏見 夕暮 伏見 夕暮 伏見 夕暮 伏見

夕暮 伏見 夕暮 伏見 夕暮 伏見 夕暮 伏見 夕暮 伏見

夕暮 伏見 夕暮 伏見 夕暮 伏見 夕暮 伏見 夕暮 伏見

夕暮 伏見 夕暮 伏見 夕暮 伏見 夕暮 伏見 夕暮 伏見

夕暮 伏見 夕暮 伏見 夕暮 伏見 夕暮 伏見 夕暮 伏見

夕暮 伏見 夕暮 伏見 夕暮 伏見 夕暮 伏見 夕暮 伏見

夕暮 伏見 夕暮 伏見 夕暮 伏見 夕暮 伏見 夕暮 伏見

夕暮 伏見 夕暮 伏見 夕暮 伏見 夕暮 伏見 夕暮 伏見

夕暮 伏見 夕暮 伏見 夕暮 伏見 夕暮 伏見 夕暮 伏見

夕暮 伏見 夕暮 伏見 夕暮 伏見 夕暮 伏見 夕暮 伏見

夕暮 伏見 夕暮 伏見 夕暮 伏見 夕暮 伏見 夕暮 伏見

夕暮 伏見 夕暮 伏見 夕暮 伏見 夕暮 伏見 夕暮 伏見

夕暮 伏見 夕暮 伏見 夕暮 伏見 夕暮 伏見 夕暮 伏見

三 細辞 五日 細笑 夕暮 夕暮 伏見 夕暮 伏見

細観 二日 天霽 七日 出づり 蝶 手始茶

丁子香 田氣化 夕暮 伏見 夕暮 伏見 夕暮 伏見 夕暮 伏見

蠅牛 **五** 天瀬 豊 袂 徳 花 細 露 草

夕暮 伏見 夕暮 伏見 夕暮 伏見 夕暮 伏見 夕暮 伏見

夕暮 伏見 夕暮 伏見 夕暮 伏見 夕暮 伏見 夕暮 伏見

夕暮 伏見 夕暮 伏見 夕暮 伏見 夕暮 伏見 夕暮 伏見

夕暮 伏見 夕暮 伏見 夕暮 伏見 夕暮 伏見 夕暮 伏見

六 天徳淨穢 北音 八 ていせいそん 天物尊 △

昭る月よと 九 天王寺くらんでう 七日 天徳やぶさめ

北二日 十 △年いづり

十一 葦素 元日 昭の玄 あら玉 新三年 明の年

朔節 辰庚と花と 妻 馬の節舎 七日 あくこ

十一日 あくまきらふら 十四日 あつこ 瑞いふ 十五日

十三日 △海くくり △青ぬえ △青むり △海士のり

△淡茶のり △青柳 △青柳うふ 三 益まく

麻まく 柳煮 青炒り 芦の角 芦の稚

芦の芽 柳煮る あまかへる 喜陸 あぬ

三 まらんと踏む上日 西茶津糸 三日 後茶

糸 十八日 後玉ご様 曝茶様 何ごなる 日 あんこ

の茶 あしの浦さし 馬蹄花 あささ あづ

ま菊 本通の花 ます茶の花 鮎汲 あひふ

青の魚 一日 扇の糸 日 給 葵まらう 中ノ酉

葵あづ 日 葵車 日 葵 近江八幡糸 卯

まら麦 桜の花 安居 △麻 △昭安こ夜 △

汗ぬがし △編笠 △まら山椒 △あかざ

お

△鮎 あな △糸 いと △洗 せん 鮎 あな 三日 三日 あやめ

の輿 う 日 日 草蒲 くさぶ くる くる 音 音 草蒲 くさぶ の机 机 日 日 あやめ あやめ

草蒲 くさぶ ふく ふく 日 日 棟 むね の俣 のぼり 日 日 有 あ ま ま 日 日 廿五日 廿五日 あ あ ち

の の 花 はな 冬 ふゆ 梅 うめ 野 の 子 こ 冬 ふゆ 柚 ゆず 紫 むらさ 陽 ひ 草 くさ 朔 しやく 菊 きく

隣 りん 風 かぜ 粟 あは 蔚 あ 日 日 何 なに ゝ り 州 しゅう 六 六 熱 ねつ 田 でん 糸 いと 十 十 日 日 芦 あし の 神 かみ 樂 がく 上 上 日 日

何 なに こ こ 日 日 糸 いと 廿四 廿四 日 日 雨 あめ 乞 ぎ 青 あお 嵐 らん 青 あお 冬 ふゆ 風 かぜ 青 あお 田 でん

赤 あか 菜 さい 麻 あし 列 れつ 冬 ふゆ こ こ ゝ り 日 日 冬 ふゆ 大 だい 角 かく 夏 なつ

冬 ふゆ 風 かぜ あ あ こ こ 日 日 又 また 秋 あき 青 あお 魁 けい 灯 とう あ あ ま ま 酒 しゅ 麻 あし 地 ぢ 酒 しゅ

野 の こ こ 日 日 何 なに こ こ の 後 のち 麻 あし 枝 えだ 糸 いと 流 りゅう を 秋 あき を 隣 りん

秋 あき 近 ちか き 秋 あき を 待 まち 七 七 秋 あき こ こ の 秋 あき の 初 はつ 風 かぜ 彩 さい に

涼 すず 朝 あさ 顔 かほ 娘 むすめ 七 七 夕 ゆふ 秋 あき さ さ ゝ り 夜 よ 日 日 天 あま の 川 がは 日 日 揚 あは 州 しゅう

燈 あかり 籠 かご 孟 もう 冬 ふゆ こ こ を 日 日 あ あ ゝ り の 実 み 日 日 冬 ふゆ 榜 ぼう 日 日 麻 あし

何 なに こ こ の 者 もの 日 日 あ あ こ こ 日 日 火 ひ 廿四 廿四 日 日 秋 あき 津 つ 虫 むし 赤 あか こ こ ゝ り

秋 あき の 蚊 か 秋 あき の 蝶 ちょう 扇 あふぎ 孟 もう 朝 あさ 菜 さい の 湯 ゆ あ あ つ つ 麦 むぎ

粟 あは の 穂 ほ 野 の 子 こ 冬 ふゆ こ こ を 日 日 冬 ふゆ 梅 うめ く く べ べ 蔭 かげ 冬 ふゆ 楓 かへ △冬 ふゆ

冬 ふゆ △網 あみ 挂 か 冬 ふゆ △秋 あき 風 かぜ △秋 あき の 文 ぶん △冬 ふゆ 月 つき

△秋 あき の 田 でん 八 はち の ぼ ぼ 八 はち 懐 くわい 糸 いと 十 十 日 日 初 はつ 冬 ふゆ 孟 もう

の の 花 はな 青 あお 花 はな 芦 あし の 花 はな 芦 あし の 穂 ほ あ あ ち ち び

の の 花 はな 青 あお 花 はな 芦 あし の 花 はな 芦 あし の 穂 ほ あ あ ち ち び

あり縁垣 粟刈 朝多きる 秋 鱧

阿多進致 綾巻 秋の芳 秋の夕暮 **九**あ

くく酒 九日 粟田口祭 十五日 あやえ祭 十七日 秋雨

小豆引 青豆 芦の穂綿 青梨子 鳥 檮

何代坊 秋涼と 秋の隣 秋の高張 秋を

おしむ 秋とて 秋の限 秋の別 秋より後

十 あい雷 あ 雲 あ 厚少 あ 網代舟 あ 網代

あいら本 あ あぢの村香 あ あぢむく あ 鞆

十一 桐葉 あ 糸 あ 何れ進酒 青丁菜

十二 奏賀 雑煮 糍引 乙未月 歳旦寄

幸本 幸ひ終 縁 燕 上春 た義長 十五日 祓

うへ歌 強雷 雑 菜つむ あ 込ちさ 乙未 祓

の皮 あ 搦流 あ 音 あ 鱧 あ 佐保姫 **三** さりし佛

十八日 搦梅 子歌 あ さわさばま 佐保姫寄

三 盆と流と 娘家大志仏 十五日 搦 西初搦

搦戸 さくら田 搦人 乙未菜 乙未文振

より哉 搦茶 搦鯛 さくら魚 搦うぐわ

搦貝 搦衣 搦のさき **四** 下等 一日

山王祭 中 儀家祭 中 乙女祭 中 乙女祭 中 林とけ

林とけ ころりの実 薔薇 子苗香 △ころり

布 **五** ころり玉 日 最勝儀 五月の鏡

五月園 ころり 日 松櫛の花 林の

た ころり 日 さかへ 日

里・苗 子乙女 子松茸 ころり 日 舞子

六 相國寺せんぢ 十七日 登壇のころり 日 座広

清後 廿二日 ころり 日 三依 ころり 井

早稲 日 ころり 日 大角豆 梅麻 鷲草

纏は糸 砂粒あり 纏 **七** ころり 日 唯 日

柳纏 二七の花 △小男麻 小集 △はら

萩 △美老草 **八** 塙天神祭 日 西後祭

廿日 牽麻祭 廿五日 梅櫛 沢橋校 ころり 日

二六の夜 △ころり 月 △孟の朝 △嫁

九 殘菊 十日 座広祭 廿二日 逆髪祭 廿四日 梅子祭

ころり 日 西海子 **十** 殘菊 廿五日 ころり 日

ころり 日 ころり 日 **十一** 山神祭 廿日 里か

三 文徳寺くらんてき 十八日 敵文の繪る 三十日
子梅

三 君々春 越形 さまそらぐめ 古書 涉

参 紙墨けぐり掛 え紙 富の割 古書よる 十五日 涉忌

十九日 七五日 本の芽漬 △経よひ △古教書 さま

子こも 日 本比の炉ふち 三 初基糸 二日 新年

参 四日 ざん八儀 八日 小降の忌日 十五日 季降

儀 継子 継子 帰厂 山へ初厂

菊の分根 菊苗 兼お糸糸 二 経供書

二日 曲水 上巳 相ヶ谷様 芳徳つじ 金鳳花

垂結花 菊穂くへふ 安茶 四 とうりの花

きこくの花 本いらご 重梅の花 曠見草

きしくの花 △初こ子 △本布 五 競走 音

紙墨神楽洗 音 金銀花 祝花 参 まよく

六 紙圍舎 七日 紙墨山降の名 ぎん臨時

参 十五日 さくらげ五 掃馬 ぎぢり こつえ

参 七 逆の参入 小降はみ水 六日 心降社壇

煤拂 七日 清あ千日詣 九日 牛女 七夕 銀河 日

春の志まよ

十二 初と

め

正

目入り柳

目あし

三 めう野付

四 め

つるかさの時

七 女さかりと

妙法の花 十六日

めろととま

八 名月 目白

土 夕ぐりの林

る 此日

み

正

清の代の春

この朝

この始

三物連糸

三物俳偈

あはれみ

水あづせ

箕面の富 七日

清徳法 八日

い新 十五日

三保糸 十五日

あま采 又

あ入菜

みどり豆

未開紅

△水ぬき

△あ

あひ 十二日

あひ糸

三

巳の日後 三日

二

水向ふ糸 初午

南糸 中辛

水尾糸 九日

壬生念仏 十四日

壬生犯 十四日

上言

清糸供 十一日

一子代糸

みこて糸 日

源山つ下

あね荷竹

四

あねの糸 三日

清

あね 中辛

あねの花

海松

あね

あね

あね 中辛

あねの花

海松

あね

あね

あね 中辛

あねの花

五

あねの糸

水馬

あね 中辛

あねの花

六

あねの糸

あね

あね 中辛

あねの花

あね

あね

あね

七 龍尾草 三月廿九日 二井寺女詣 十月廿日 及び

山系 廿七日 みの虫啼 三月廿日 若菜の花

△カク入 八 三村糸糸 二月 清津八幡糸 十五日

糸引の花 水紡て抄り 二之日月 九 蜜柑

水梨子 十 △みぞれ 二二の花 二あり △あり

酒 △本鬼 又秋夜 十一 二橋園北市 中酒 及び

上 下午 箕和田の鯉 十二 清園忌 三日 及び

正 彩衣 三連飾 齒象 伏筆 伏毫

新茶 春燕をいそぐ 立去 春盤 四方線

叙位 二月 人日 七日 三連の内 精進供 九日 十四日

十四日 年越 とえ 十月 獅子蹴り 十六日

白梅 下敷 白魚 △白玉椿 △志乃柳

△蠅 △春雪糖 二 芝能 七日 十四日 紫楽 十五日

積塔 十六日 聖天會 廿三日 社日 社翁の雨 芝

屋く 白尾の巻 似家蜂 麻角落

三 鞆のたいむま 紋子 三日 吹の巻のり

塩竈橋 石部花 ちてこぶし 白つど

白菖 新葉橘 橙の花 春菊 **四** 白重 一日

芍薬 芍薬尾 芝薬 志の縁 志めんさい

志事於草 志む所木 志げふ山 新樹

塩見草 卯の花 志む所の花 新葉 四年の

田長 麻の袋角 新麦 **△**塩いり **四** 苘

蒲刈とむく 苘蒲刀 志やうぶ酒 苘蒲

ゆりこ 苘蒲湯 神あ 十日 志くそく 志ん

はちの花 地床子 志ろ瓦 志毛とりの

六 猪まん糸 一日 神今 十日 志波寺糸

十七日 清水むら △ 清あせく 清あが奉

清あ汲 志くそ山 白がんでん 新めん

志やう 又秋よ 紫燕 志油のふ **七** 七夕

二星 織女 七夕鞠 花言井 聖具 まのり

猪耳柳 赤啼茶 秋海棠 志城梯 処

暑 △ 田家 △ 新濃 △ 志の薦 △ 志のふ草

志鹿 △ 糸の妻乞 △ 麻笛 △ 麻符 △ 略 △

志だの羽 △ **八** 死活杖糸 秋社 戊日

白鷺用帳 音 秋分 音 新月 十二枝 芍薬の

多根 志とん 車あ子 新刈安 推しけ

ト流 松露 霞子と草 新葉 新葉

新酒 志ころ歩 四十抄 鰯 又春と

四のま糸 下鳥羽糸 白川糸 城

南神糸 麻谷糸 十一夜 推し茶

推 志と栗 新榧 新胡柚 新松子 熟

枳 志と心麻 白う子茶 十夜

晴雨 白炭 助炭 生薑酒

塩鱈 志と砂 志と枝 水生薑

秋下加 師走 正月事始 除夜

猪の餅

正 志と方 志と心 縁ぶと 縁の花

二 志と宗 志と務會 越中梅 江戸梅

志とび縁 志とび寸茶 枝の蛙 志とん豆引

六 江戸山王糸 冬天 枝さしけ

枝豆 志とんま糸 穂の花 志とびうばう

志とのこ茶 江戸ふふ 八 繪行袋 志やと茶

九 榎の葉 十 志と寸篠

正 日の始 昇る午房 ちりた豆 ちりちり

歩のため 白萩 七曜法 鹿沙門

功徳経 常陸 柿 平雲の粥

ちこく 麻尾 人來も ちりちり

雲雀 二丁鶴 比良八傳 八日 ひかんさくら

後 一き様 引鴨 墓 娘をさる

三 雑系 三日 雑がさう 雑好ひ 夏の候

比良系 十五日 人丸系 十八日 人丸さくら 雑さくら

雑桃 ちり桃 娘のし 雑の花 ちり鳴

四 平形系 上申 日吉系 中申 廣形系 又七月

美人草 日傘 草物 ちりちり 雑

ひやけ 二丁鶴 二丁ふぐ 五 ちりちり

百葉 びよう 柳 枇杷 ひちり

美の花 櫻まく 六 氷室 一日 氷室の音

氷室のみつき 氷室の橋 歩のおもひ

氷室のす 雑火系 十日 百日紅 ひちり

旋 ちりちり 娘尻 日向あひ

ちりちり 火虫 ちりちり ちりちり

日盆 **七** 楸の葉とへんごん 彦星 七夕

蛸 玉や 玉や麦 一葉 一葉 楸

葎麻子 菱の実 弘板 **八** 弱 玉がら

玉くら ひよろ 菱冷 平草 裨か乾

ひよこ **九** 百菊 玉よろ 上戸 楸 玉つら

田 **十** 枇杷の花 栲の花 氷魚 火桶

火神 氷面鏡 玉とり **十一** 日

吉臨時祭 中申 日蔭のかはら 日蔭の糸

十二 玉いしごさす 栲葉

正 もろお鏡 海神 **一** 百子 もろこ

鏡花 お火 **三** 松の節 二日 松の酒 日 栲の屯

本蓮花 りち **四** 本林本糸 上ノ甲

もろ 中ノ西 **五** 藻 おろ 花

藻 おろ **六** 持綱 **七** 百子 娘

紅葉乃栲 日 百箇乃流 日 文珠會 八日

栲を供 玉 栲の葉 藻 藻 おろ 虫の音

△百 おろ △ おろ △ おろ △ おろ

△ おろ △ おろ △ おろ △ おろ

△とく 八 望月 望月の影 望月の影

色く^{とく}の花 木芙蓉 も^{とく}も^{とく} 九 ともみち

紅葉^{とく}の葉 木患子 一夜^{とく}夜^{とく}ま^{とく}きく

のみ^{とく}が^{とく}綴^{とく} 紅葉^{とく}夜^{とく} 十 紅葉^{とく}ま^{とく}が^{とく}海^{とく}

△とく 十一 綴^{とく}つき も^{とく}ら^{とく}花

正 井花^{とく}の^{とく} 小^{とく}春^{とく}万^{とく}歳^{とく} 椒^{とく}柏^{とく}酒^{とく} 椒^{とく}觴^{とく}

仙^{とく}木^{とく} 生^{とく}葉^{とく} 節^{とく}振^{とく}翁^{とく} 節^{とく}小^{とく}神^{とく} △^{とく}子^{とく}

二 生子^{とく}と^{とく}献^{とく} 一^{とく}日^{とく} 浅^{とく}間^{とく}祭^{とく} △^{とく}廿^{とく}日^{とく} 粘^{とく}糰^{とく} △^{とく}八^{とく}月^{とく}

三 清明^{とく} 泉^{とく}涌^{とく}寺^{とく} 田^{とく}山^{とく}忌^{とく} △^{とく}八^{とく}日^{とく} 善^{とく}乃^{とく}寺^{とく} 忌^{とく} △^{とく}十^{とく}日^{とく}

千^{とく}本^{とく}念^{とく}仏^{とく} 寺中 千^{とく}本^{とく}物^{とく}言^{とく} 仙^{とく}基^{とく}茨^{とく}

四 千^{とく}虫^{とく}子^{とく} 十六日 三井寺 麦^{とく}門^{とく}色^{とく} 石^{とく}解^{とく}の花^{とく}

小^{とく}月^{とく}紅^{とく} 五 赤^{とく}盤^{とく}符^{とく} 五^{とく}日^{とく} 圓^{とく}糸^{とく} △^{とく}日^{とく} 石^{とく}竹^{とく}

せ^{とく}ん^{とく}ご^{とく}ん^{とく}の^{とく}花^{とく} 石^{とく}苜^{とく} 蟬^{とく} 六 せ^{とく}ん^{とく}の^{とく}

蟬^{とく}の^{とく}も^{とく}ろ^{とく}の^{とく}葉^{とく} 蟬^{とく}の^{とく}く^{とく}せ^{とく}ご^{とく} 蟬^{とく} 礎^{とく} 礎^{とく}

七 蟬^{とく}暑^{とく} 一^{とく}日^{とく} 星^{とく}夕^{とく} 七^{とく}日^{とく} 星^{とく}河^{とく} 旅^{とく}怨^{とく}鬼^{とく} 採^{とく}漆^{とく}

仙^{とく}菟^{とく}花^{とく} △^{とく}千^{とく}秋^{とく}乐^{とく} 八 鶺^{とく}鴒^{とく} 九 泉^{とく}涌^{とく}寺^{とく}

舎^{とく}利^{とく}會^{とく} 八^{とく}日^{とく} せ^{とく}ん^{とく}ご^{とく}ん^{とく}の^{とく}冥^{とく} 仙^{とく}蓼^{とく} 十 雉^{とく}獲^{とく}と

舎^{とく}小^{とく}一^{とく}日^{とく} 誓^{とく}言^{とく}文^{とく}拂^{とく} 九^{とく}日^{とく} 十一 小^{とく}郎^{とく}分^{とく} 節^{とく}季^{とく}の^{とく}

廿

正 於菜 さくらしる とるる しる 十三日

△酢蛤 **二** 於菜 とるる の 後 於こさす

雀の巢 雀乃子 **三** 須广の板 三日

季の毛 二種 於の花 董

四 後者 初卯上卯 於の 文糸 仲ノ年

公條乃子 △馬齒 於 △鯨 △雀 とる

五 水圍 五日 任者 津田 廿八日 季実

烈々乃花 未摘花 磯松草の花

六 後者 津後 廿日 後者 中替 日 菅貫

納涼 帶刺 薑菰 とる 虫 那造

七 硯 あつ ひ 七 夕 水灯 去 十六日 鈴止

鯉 西瓜 △葱 △葱 莖 とる 草

△相撲 △鯉 あが ゆ 啼 **八** 於 の 後

九 後者 相撲會 十三日 後者 津送 二十日

爲散 雀蛤とあふ **十** とる き 拵 は

△水仙 △杉燒 △炭 △炭燒 炭竈

△炭取 △炭賣 **十一** 煤拂 とる 掃

附録

電いまづま雑い之い 鱒い雑い之い

壁生草い雑い之い 雜い之い 雜い之い

猪い雑い之い 蕪酒い雑い之い 暮者い類い之い

泉川い雜い之い 夜類い 雜い之い

鹿野苑い雜い之い 花いのい 花いのい

花子い打い言い 花丁子い 花い算い 花い嫁い

花のい嫁い 花いのいきい 花い類い 正いむいのい用いのい

花田い及い 花いとい 花いのい唄い 花いのい唄い子い

花守い神い類い之い 初風い雑い之い 初風いハい類い之い

花生いのい 雜い也い 花い生い會いハい類い之い 花い乃い森い

花山い雜い之い 花いハい類い之い 花い類い之い 花い道い布い類い之い

○春立のま このよりあるまきくづく
一白二白のまのまき

に 鳩 白鳥の
まき 虹 知ふトハ春の

源 于茶 雑 于茶 雑 于茶 雑

さび船 落のまの秋の 蛇 蛇と出付のま
元ハ心ハ秋

きぬぬ まき 燈の花 正花ノ用也

本賊 雑 年 雑

戸の鳴子 雑 糸 雑

正花ノ用也 正花ノ用也 糸 雑

糸のむ 糸のむ 中 雑

茅 雑

ぬ 布子 雑 布 雑

布 雑 布 雑

四方の空雑之廿夜雑之廿芽春之廿夜さむの里雑之

夜さむ 夜長ホハ枯
さむき 夜ハあ

た竹 竹の落葉

竹の子廿ホ廿雑之

竹の子 竹の皮をホ
竹の子 竹の皮をホ

竹の春ハ八月
竹の林ハ三月

鷹のホ雑之

鷹のホ 鷹の
鷹のホ 鷹の

鯛雑之廿細ハ

玉虫雑之廿短日雑之廿足袋雑之

田を廿他廿田を廿ホ雑之

田を廿 田を廿
田を廿 田を廿

○旅雑之廿三白云云 一白云云之廿三白云云

れ雑之廿孔扇之廿

蓮肉之廿雑之

蓮の肉 蓮の肉
蓮の肉 蓮の肉

る

若菜雑之廿

若菜 若菜
若菜 若菜

菊ハ九月
菊ハ九月

○蓬物之廿三白云云 一白云云之廿三白云云

つ

鶴

鶴巢同子各雑之 月の林山城

月の梅日 月の里日 月後の里 近江

月の山如 月後乃森 月後乃宮

いづれも 雑雑 月色の菊雑 椿の油 桂乃次

桂餅雑 水雑 藤雑 日汗雑

橘雑 浪の花雑 非正花

梨壺 梨比雑 菜 菜白田 菜飯

菜汁 菜種 名雑 菜の花 菜の葉 菜のつ 菜の青

○ 甘夏 みるま 菜の葉 菜のつ 菜の青

ひ 萍 菜雑 菜雑

茨雑 麦飯 麦切雑 麦

ひやまゆめ 菜雑 菜乃草雑 菜雑

菊の月 菊の香雑 梅雑 梅の香

梅梁 梅子雑 梅雑 村雨

雑雑 袖雑 結雑 虫の目雑 菊雑

朽爛ハサマニ 朽爛ハサマニ
此ノ物モ雜ニ 此ノ物モ雜ニ
汗 雜ニ 汗 雜ニ
夏ノ草 夏ノ草
寫坂 雜ニ 寫坂 雜ニ
紫草 紫草

雜ニ ○植物ニシテ 植物ニシテ
一ツノ草ニシテ 一ツノ草ニシテ
野 雜ニ 野 雜ニ
野 雜ニ 野 雜ニ

野ノ草 野ノ草
野ノ草 野ノ草
野ノ草 野ノ草

紫草 紫草
草 草
草 草
草 草

葛 雜ニ 葛 雜ニ
葛 雜ニ 葛 雜ニ
葛 雜ニ 葛 雜ニ

花 雜ニ 花 雜ニ
花 雜ニ 花 雜ニ
花 雜ニ 花 雜ニ

栗 雜ニ 栗 雜ニ
胡桃 雜ニ 胡桃 雜ニ
胡桃 雜ニ 胡桃 雜ニ

同菓 雜ニ 同菓 雜ニ
軍配 雜ニ 軍配 雜ニ
軍配 雜ニ 軍配 雜ニ

慈ノ月 雜ニ 慈ノ月 雜ニ
賊 雜ニ 賊 雜ニ
賊 雜ニ 賊 雜ニ

○火 雜ニ 火 雜ニ
柳ノ水 雜ニ 柳ノ水 雜ニ
柳ノ水 雜ニ 柳ノ水 雜ニ

山 雜ニ 山 雜ニ
山 雜ニ 山 雜ニ
山 雜ニ 山 雜ニ

八 雜ニ 八 雜ニ
燒 雜ニ 燒 雜ニ
燒 雜ニ 燒 雜ニ

あこの實 雜之

春の春の實 雑之 麻の葉流之 實 雑之

芦 芦の葉 雜之

芦 火 雜之

芦の葉 日 雜之

お徳 雑之

後 雑之

あこら 雜之

青葉 雜之

お徳 雑之

後 雑之

お徳 雑之

秋 雑之

お徳 雑之

柿 雑之

柿の葉 雑之

雑之

お徳 雑之

柿 雑之

柿の葉 雑之

雑之

柿の馬場

雑之

はら 雑之

雑之

柿の馬場

雑之

山類 雑之

お徳 雑之

雑之

柿の馬場

雑之

柿の葉 雑之

雑之

柿 雑之

お徳 雑之

雑之

柿の馬場 雑之

柿の葉 雑之

雑之

柿の馬場 雑之

冬の漢佐雜之 初初 和布和雜之 この初春荒れ荒れ

○名取二百五 一百五 及び 鴉こ 雜之

竹たけ 鷓たけ 雜之 一夜のうも用の 義虫この 雜之 啼ハ秋之

秋あき 雜之 し 汐しほ の 丁てい 雜之 汐ノハ春之

去こ 如ごと の 月つき 雜之 細竹こほく 雜之 去如の月ノハ 芝あし 雜之

去如の月ノハ 春はる 雜之 櫻さくら 雜之 春之頃の 浪なみ 雜之

新あらた 春はる の 雑ざつ 神事かみ 雑之 紙帳かみ 雜之

鹿か の 角かど 雜之 角ノハ春 清水しみず 雜之

一説は秋としりも 神紙かみ 雑之 廿又用也 一説は秋としりも

○釋教しやく 雑之 ○述懐じゆくわい

○人倫にん 雑之 二百五 二百五

○食類しやく 雑之 二百五 二百五 ○生類せい

二の去 一より二の去 まごの虫あつて 二の去

○時分 初と期 二の去 夕と文 二の去

○書解 二の去 一より二の去

○櫻難 日賣日 二の去 丁奥難 二の去 丁改難

日待難 火花難 氷像難 むや汗 冷酒

望や飯小難 むやけの夏 むや夏の秋 鴨 一復春 二の去

○病解 二の去 二の去 ○人の名 二の去 二の去

○藤難 むやけの夏 藤 住虫難 日虫の音 秋

紅葉教 二の去 世 雪 二の去 二の去

○杉 日苗難 雀難 雀子 同巢 二の去 雀 二の去

末廣難 二の去 二の去 二の去 二の去 二の去

○水色 二の去 二の去 二の去

七十五夜

正月	ひつぎ	を帝月	早緑月
初是月	年端月	善新月	いそひ月
二月	きつろき	香満月	小生月
梅見月	梅津月	梅つさ月	初花月
三月	やよひ	夏見月	さく月
花見月	花津月	さかき月	春惜月
巳月	卯月	卯の尻月	墨跡月
こけり月	いさ月	影陰月	深き月

五月	さつさ	早苗月	田島月
なちき月	獲重月	吹萩月	月見月
六月	みか月	風待月	松風月
あす月	さき月	さき月	紅海月
七月	ゆみ月	文書月	茶け月
あつ月	七夜月	菊月	紅葉月
八月	たつぎ	月見月	丁未月
あつ月	紅深月	未の月	燕去月

九月	虫月 きの月 葉の秋
秘蔵月	紅葉月 桔の花 色どり月
十月	小と家 小六月 かに月
非より月	非より月 雨月 初霜月
十一月	霜月 霜月 霜月
かゝり月	かゝり月 子の月 子月
十二月	師走 梅初月 親子月
春より月	春より月 春より月 春より月

彦根 五老井許六

あやかしや 金さけり けり けり けり けり
 十室子も小おれし のよりや 雪の山
 弾門の草とておひ おろると 十室子
 江戸 五雲亭 杉風
 やうし 新上り せうし せうし せうし
 新上り せうし せうし せうし せうし
 新上り せうし せうし せうし せうし
 新上り せうし せうし せうし せうし

加賀 翠臺 北枝

新上り せうし せうし せうし せうし
 新上り せうし せうし せうし せうし
 新上り せうし せうし せうし せうし
 新上り せうし せうし せうし せうし
 新上り せうし せうし せうし せうし

各古屋 越知 越人

浦ふしつふ切ふくき 梅のま
若るつ時のかまきさふた
雨の月さくさくさふ
り 梅の様けしきさくさくさくさく

江戸 雪中菴山嵐雪

梅一梅つらんわくのあさくさくさく
角かとりりさふのち秋のさふあふ
浦さふさふさふさふさふさふさふさふ

俳諧曲尺尾

蕉門十哲

四季発句

江戸 寶晋翁其角

春乃つばなさらさゆりくつのもふ
さくさくさくさくさくさくさくさく
夏乃つばなさらさゆりくつのもふ
秋乃つばなさらさゆりくつのもふ
冬乃つばなさらさゆりくつのもふ

京 落柿舎去來

おしとせいのふさくさくさくさく
さくさくさくさくさくさくさくさく
さくさくさくさくさくさくさくさく
さくさくさくさくさくさくさくさく
さくさくさくさくさくさくさくさく

美濃 蓮二房支考

此書は美濃のゆけい... 牛叱... 喜... 粟津僧 丈艸

杉... 野... 大坂 浅生菴野坡

石... 大坂... 浅生菴野坡

獻可堂俳書目録

いはい山小車 初午引四季終分季を 小本一冊

同 も 吹 卍 四季終分季の美月合 全二冊

同 へ 虫 蝶 いはか季とせよ本を熱きおとれ... 小本二冊

同 蕉 翁 集 七ヶ外海派附合 全二冊

同 お 中 美 四季季分 小本一冊

同 ま 加 せ じ め 初午代尾著 四季を上一月よ終を... 小本一冊

同 玉 子 藻 年条 甚村著 名之処女... 小本一冊

同
小
し
ち

小本二冊

四季極秘衣令作状云々故予難多遊さし於春
儀法之法去場切字術序如手引文章を紙程冊の
才法云々法終村多同口信秘皮の之さげあつむ

二柳宗臣編集

草蕉門
四季部類拾遺

い
か
二
冊

古本法抄に云々此の四季の二冊を撰出以尚
神社仏閣の行事よりを撰出たりよむるこ
出よ耳なるれさるもせらよ改正してせよ
正しく経解さると小且古本より多し
ハ一見ぬを亦あしてまゝとて解く

大坂書林

心齋橋通心久右郎町南江入

塩屋忠兵衛

大集

