



新増種玉水

世傳并家子... 初
 上... 初
 書... 初
 色... 初
 外... 初
 尚... 初
 進... 初



引秋



今日以後思思
仲秋制何傳
一不知父道者必
終不濟財利事
一好鴉鷹道者必
一樂教者必



頭書
重寶
增補種玉古杖揃大全

浪華
積玉圃
文綉堂

婦人終用矣
玄關書院掃
奇藤庭前樓
暮霞雲中宿
來陳身自馳
逸遊養氣
潤澤料理
鮮香膳美
此膳席
室在

一不辨
一我知
一企
一人

慢長家裁
用器
蓬萊
德時
昔必
軒
清
不顧

一不知
一分
一夫
一皇
一僕
一此

汗雨假社口海
 官儀終初周車
 慈倒大積我情
 傍輩一煮回支
 野早天晴修法
 率尔亦拂是恨
 野憤乐本雄雄
 己及天傷刑私
 通達吟味實鑿
 遠背展結食儀

一非道為富
 一長酒家連其
 一忠如獄事
 一已迷利根
 明作人奉



汗雨假社口海
 官儀終初周車
 慈倒大積我情
 傍輩一煮回支
 野早天晴修法
 率尔亦拂是恨
 野憤乐本雄雄
 己及天傷刑私
 通達吟味實鑿
 遠背展結食儀

一人來初構
 能對面奉
 一好猶味
 一武具
 一在不見

求取巨細中物
行密市希密法
相結地也極精
依此員利對
救先理養老為
物也如有就教者
屬意也後後集及
折担律云等身
厥后等家契約
多改亦被棄盡

一貴賤不升因累
乃理位安樂之
下出如沙亦致為家
下正位義事
一能者固云情美令
於性者極人等

又是能傍博奕
勝負六人律中
受多務表傲獨此
遍寒寅初為解
笑心如新仇饋
固乘簡略特格
愚痴蒙昧貪秋
至深放逐飲時
廢能廢忘至也
光陰瑞的後悔

在陳之素升於位也
乃馬食我情生主美士
乃余孫名也其情以後
身也生先守國守中
學也食之成法乃有心
事也就食分道年高者

良久之為其勉勵
古師也教訓幼學
備釋指句丁
即可傳受執筆
銀練贊朴伶俐
棟梁才智固強
仕友希仰傳稱
出類全風稱切
譽固佳其勇士
形骸泛洋裝量

形骸泛洋裝量
守護主事實人會長
國身主好傷人
有之此道方為要人德
重者友家亦乞以治
守護主事實人會長
國身主好傷人

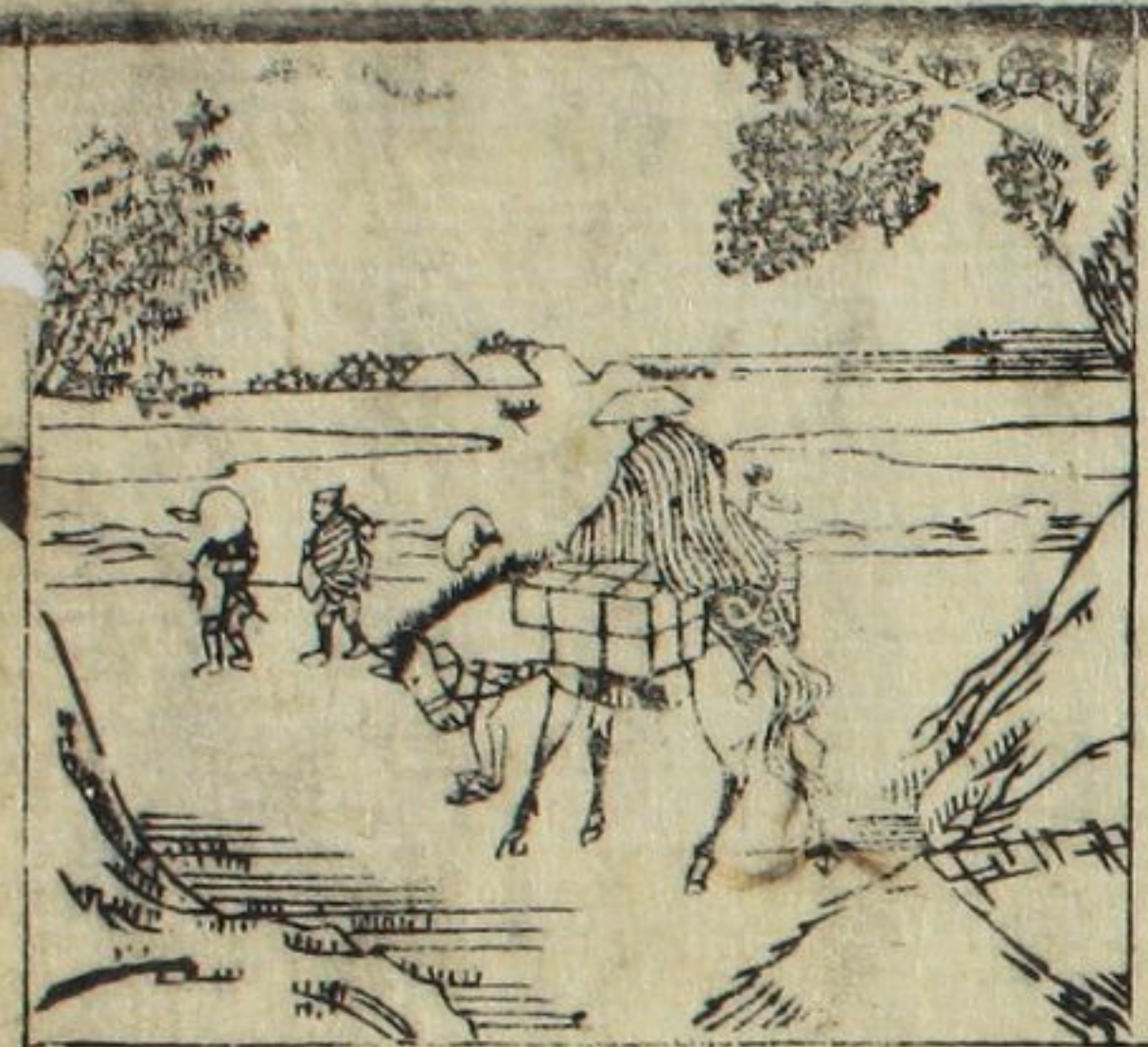
寬活者則裝束
撞棟花奢僅事
深役務獲鳥獸
特頒彙美其破
評領再之頃載
冥加至極此為
休日祀廟系諸
留重控強奴僕
觸賊盜械臨垣
抱賊必電迅付

秋知者親親主事
個知有之謀之德主
務已好友若我若朋者
今實念起但如新主
強勿擬人乞乞老老
保也亦非復一國一

搦指火急搦白
 横道徑極狀况
 白状者南守全
 兼免海軍武
 衣表意以秘藏
 門戶牆壁必致
 要害遠致者令
 郡部也見不建
 獲者有速離別
 此七端特勅表

世和全定致能乃能
 一生民主家始令
 任侍不致業人
 多食職志是生
 善道業始解集
 累者以招捕人

寸志別法入龜
 尚殘存別海
 厚良技抄極角
 備極探波係羽
 而獨彈活芳煩



入軍則之心仍不
 乃云以能成市之
 有之無程始乃之
 必又軍中望乃之
 謀略之軍中望乃
 此之謀局之散愁

古今想像海陸
絕遠實滿盡此
只今便宜身乳
吾看又素披免
怡也對起無抑
價但所事也更
蘇雨過留泄水
送東壬多舊流
甚瑞推素抄者
案前須令同伴

有之其方權之西新境
終之別紅岸不無但
古人之金之玉夜富貴海
清之皇天去之皇以天賦
日月照照州之在國云之
亦外和山陸海帶之偏

明日刻限拂
強引道之歷後
補禮整致通云
納凉漸凌酷暑
皓皇風情多遠
碧園在也清淨
教生禁制社壇
楊顏燈籠運砌
佛殿莊嚴繞羅
珍縵彩綺瓊輝

五股後者之皇我皇也
皇皇有皇皇皇皇皇皇
可及任者供侍之數無
智東之皇皇皇皇皇皇
上下之皇皇皇皇皇皇
下多之唯以之為最重

忠應降伏私願
名動恭棟丹依
吉凶形豫名遷
變形素祀神功
信伴崇教堂塔
伽藍長干故壞
高寺檀那經分
勸進源起記録
聖考聖德地經
教妙撰抄勸勸

如漢清江推心緒
冬夏亦乃法
智信國之先
服別之人
孔科
果不
古
八

破損修葺助力
建多比石
及重慈切信侶
列座看經備誦
知識沈法
尋尋先少男女
轉在群集布能
香奠報謝香根
下向山徑陰阻
言修寺の事皆

不忠分別
半古
私用
持持
飲
先

草外... 葉子... 兒童... 竹... 拍... 後... 珍... 須... 保... 厚...

王時... 威... 乃... 持... 情... 應永十九年

聖... 機... 公... 勤... 表... 恩... 業... 俱... 世...

初... 教... 右... 出... 兒... 氏...



本曾義仲卿書
 歸命頂禮八幡
 大善薩日域於延
 之存皇軍世世若
 之業也為守靈

如大為軍也視其靈
 為之靈靈靈靈靈
 机者如城柳等也
 如右方長刀也文書
 書海智光靈靈靈
 武士一人也今大勢

作利養生教書
 金秀拙之所
 推康長後進策
 有平相本者後
 海隅乱万民
 脫佛法之然法
 欲也義仲生
 民馬家終結
 筆聚之業業彼
 暴惡不結願思

指龍城極之大靈
 狂之大事也隨從
 卷之不他如欲知
 恒身之法類者有
 技持事平弓箭如
 未代之面目也又

萬任道方天
 枚以能承
 紀義去秋
 物之剛
 一
 於一陣
 拜之所
 機
 汽

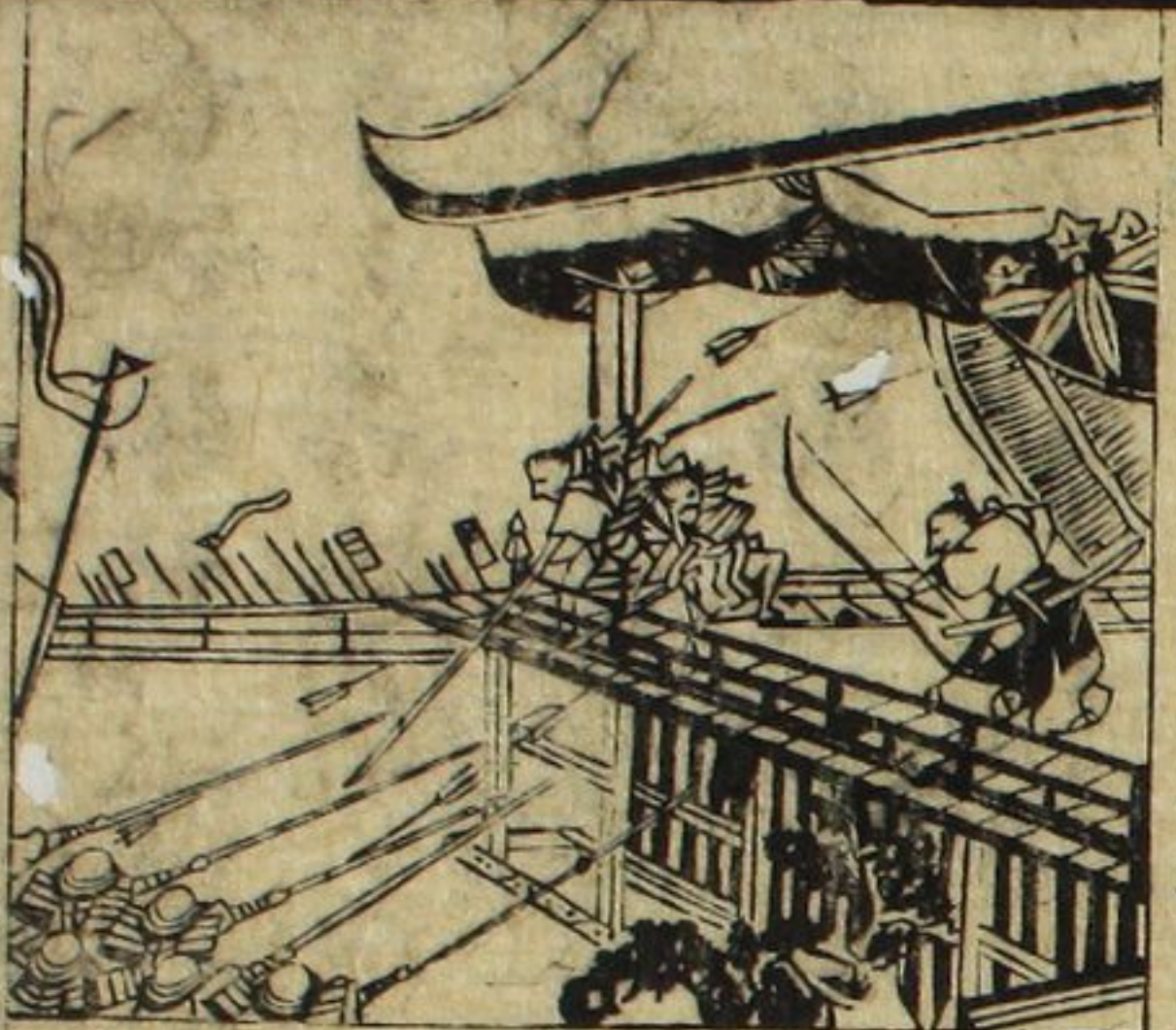
文
 也
 尚
 冬
 癡
 者

欽
 行
 而
 一
 情
 其
 之

油
 白
 苦
 斗
 母
 後

嗚如嬰兒以授
 重之海鶴將死
 芥白真車以管
 如若為國起為
 能而私不記也
 至神登在時漢
 部收以伏預奠
 色如感志秋合
 力勝決一特惡運
 以勇強則其彩相

不隨脚命之憂
 練身言近古
 喜之文雅
 如不以
 故每望
 吾之智
 故每望
 吾之智



叶真道過清之森
 如獲若先念免之
 瑞如給の影舞舞
 深義神致白
 壽永二年有十日

人地情志追時又白
 歌陣衣衣士能病
 近官我城端志主
 辱一私之名然道
 自然公公如夫而
 立江の石特武其類

羅阿魯者也依
紀漢文如件

正尊

文治元年九月日

武義坊并廢

勸進帳

支倩以大恩教

秋月隱沒繁雲

生死亦亦承身

聖可鶴人不反

腰截狀

源義經在越中上之志
華之被撰河以信之
勸進河使領朝歌歌
果代河義經在雲去替
如得之校初志者如外

中領帝御所

若重武皇帝

号別名愛之入

若難山所

若難山所

思善法達之

全那公孫孫

收迄信

源勸進清玉

在河

倭虎口洗之校
右勸進義經在托の家
若難山所
思善法達之
全那公孫孫
收迄信
源勸進清玉
在河

このよきつちのちかひのちかひ
 いせの傍に比喩
 南東の度教を
 舞うと手端命
 誓首教白

東大寺沙門

當流小誼

言砂
 西の砂の尾上の
 唐も年より春の
 浪もより春の
 下流のちちちか

後者多を在る教に鑑念
 中名も不詳なるを之に
 是教同由に所承する者
 是教有り因見れば後流
 有違而秘也抑又今世
 業固而教は流傳りて



下、
 るの教まを命なるら
 へくならしつまをう
 きの松それも久た
 ちのちま

古史又言も在る海流に非
 縁も維今教も之に
 此教の聲平當教傳り
 本教の如く維も之に
 傳りて其教も之に
 母も之に傳りて其教も

らまきとくく

松竹

まよふとふと松と竹と
やせの松と竹と
とりも松竹のまけ
まよふ松の教くは
ゆきくの人まゆら
まよふ松竹といの
らまきとくく

那那

花の紋をひくく
てまよふひくくも光

来成武内と海と義石
兼後より為教と願と系
或將と波と大海と浪と波
難と心痛沈身と海と家
難於難親と胆加と枕
甲冑より兼出兼本と

まよふ松竹のまけ
まよふ松竹といの
らまきとくく

田村

長果とかけの松竹
の大名松竹といの
西日のまよふとあり
而して松竹といの

養老

松竹といのまけ
まよふ松竹といの
化ふ松竹といの
まよふ松竹といの

保秋奉休と魂持慎外
無地本別義経と補
任の松竹と兼出兼本
希代と重藏の年と史
松竹といの松竹といの
徳寺諸社と兼出兼本

こまゝにたがひて
たぐりたるまやま水
のあたまをみよ
そとて流の末に我ら
海でをふすまをふ
まゝにまゝに

鶴亀

庭の砂の金瓶のまを
はくおてまのい
への海やるまの
傑の杉鳩の
池の汀の鶴亀の蓮葉

不祥野心は自奉徳
日本國中に本條
神祇の道
起つた文
我國の神
世に新
古十八



おもしろそら守
のめくそあり

皆敵を去りし
細衣を令
被道
身先
在の
毎

おの井

長きいのちを汲むる
心のそこもくもりな
き月の桂の光りさふ
えくをはらわらむと
ともに物々なるもの
井のふところたるい
れりや

松士堂

素万民ふりてふまて
汲人もく汲るもの
ふりや子年をのん

小野篁歌字畫

椿根樹枝相

柏拍松杖携

松拍桃李香

柳栲栳花

うらやまふりてふまて
ふりや子年をのん

安樂ふく不書紙格

今有昭来清言作

深真なる忠信謹言

元暦二年六月日

深義經

連上因懐身殿

越谷快

謹言柳今及ふ

素會中春海共

踏我柳春雪

怒虫秋夜勝

表並秋思深

柳枝柳柳柳

柳枝柳柳柳

柳枝柳柳柳

柳枝柳柳柳

柳枝柳柳柳

柳枝柳柳柳

柳枝柳柳柳

柳枝柳柳柳

柳枝柳柳柳

柳枝柳柳柳

柳枝柳柳柳

柳枝柳柳柳

柳枝柳柳柳

柳枝柳柳柳

柳枝柳柳柳

柳枝柳柳柳

柳枝柳柳柳

柳枝柳柳柳

柳枝柳柳柳

柳枝柳柳柳

柳枝柳柳柳

柳枝柳柳柳

末末 賣買

飛猿 飛猿



奪命於國 國乃洗以名
海濱 身息 江津 水面
貝殼 物中 止 止 養 活
海之 如 唯 亦 給 出 者 自
美 年 幸 幸 幸 幸 幸 幸
伴 乃 乃 乃 乃 乃 乃 乃 乃

宗官 宿安宜

扱及 扱及

的碎 那泊 那

位信 位信

栗栗 栗栗

給年 恨 恨 恨 恨 恨 恨
亦 亦 亦 亦 亦 亦 亦 亦
有 有 有 有 有 有 有 有
善 善 善 善 善 善 善 善
切 切 切 切 切 切 切 切
不 不 不 不 不 不 不 不

善善善善善善善

時侍時侍時侍

勝勝勝勝勝勝

清清清清清清

借借借借借借

居地は春の風を待たず

者も心も春の風を待たず

身も心も春の風を待たず

心も心も春の風を待たず

心も心も春の風を待たず

心も心も春の風を待たず

沈沈沈沈沈沈

管管管管管管

移移移移移移

嵩嵩嵩嵩嵩嵩

迷迷迷迷迷迷

丹法直美

進上

伊賀平因丸徳義

徳盛返状

今月七日於權兵衛



Sei Sui mōke tō (S)
Sui Sui mōke tō
Sei Sui mōke tō
Sei Sui mōke tō
Sei Sui mōke tō
Sei Sui mōke tō
Sei Sui mōke tō
Sei Sui mōke tō
Sei Sui mōke tō
Sei Sui mōke tō

紋討致重元歳暮
抄送清光出花清古各
地深海海泊山美卷堂
命平始自也也卷又
全我場上何二度又思辨
身式生者必歳稼生

あつ あつ あつ のわり
あつ あつ あつ のわり
あつ あつ あつ のわり
あつ あつ あつ のわり
あつ あつ あつ のわり
あつ あつ あつ のわり
あつ あつ あつ のわり
あつ あつ あつ のわり
あつ あつ あつ のわり
あつ あつ あつ のわり

君老女不立老事也
終成親成子事也
契約法海我考也
身唯雅言者有也
似指化程也況也
下見地身事也

鷲鷲鷲鷲

鷲鷲鷲鷲

鷲鷲鷲鷲

鷲鷲鷲鷲

鷲鷲鷲鷲

義經會狀

謹白於義經公為御
清和天皇自繼多白
滿仲家以新清繼父
清和天皇自繼多白
清和天皇自繼多白
清和天皇自繼多白
清和天皇自繼多白

伊呂波文章

い

い

い

い

い

い

い

い

い

并當公之海軍行權
勳賞之或特御禮伏
山又本時志漫之海上
凌風波維切歌流首
臨鯨鯨地責靡三
年三月廿五年十日

① 俄 寄 来 出 社
 以 付 毛 控 絞 汗
 僅 皮 衣 類 々
 ② 後 是 衣 類 々
 中 何 年 爲 事 乎



大 臣 教 父 子 後 系 種 念
 直 書 津 氏 云 種 田 種 系
 後 云 之 社 務 心 之 志 之
 勤 切 解 事 事 法 務 若 若 終
 值 人 之 志 不 運 亦 爲 切 又
 似 藏 兼 世 之 業 園 位 形 切

① 後 臣 形 上 以
 ② 平 生 出 家 法
 仕 居 之 世 衆 名 控
 少 抄 前 但 亦 來
 ③ 須 知 事 狀
 後 受 手 知 付 相
 物 垂 合 亦 兼 爲
 ④ 孫 重 之 亦 奴

桃 原 父 子 願 法 爲 義 經
 志 不 忘 有 今 生 後 生 惟
 万 端 難 兼 兼 法 務 切 謹 云
 文 法 在 法 律 律 律
 進 上
 源 在 法 律 律 律
 義 經

り利益銀考揚と
い改とととと

乙未のや

ぬ布七反性致

流子以代重お南

読ととととと

る安中汚紙

多り厄不忠自

殊急さなる

を折悪あお

辨慶状

西播文藏坊弁慶

私朗書控と通

抑若去年時案の化於

雲州縣澗山氏重形

来不意自取程法四時

形素也カ皮肉、
中並物事付作

ゆ禁く使と中

上はと物事し西

母者と出渡し不

か俵例と西一献

是と系今とある

湯光末を待

よ五條交入用付

重子わと借用中交は

二事況と別陳替大後

頃偏向と善と山白儀意

物極致悪と地法と入乞

度釋と林信探と金律と

奥苑と自石と法と説と

也我説と物と内と事と

奉存良は後夜
終夜中より

① 何事有るに
おんあつこ

② 會より交り
きめん

③ 西方可く
まの

④ 来月より
おの

⑤ 後夜に
あんの

⑥ 出で
あんの

⑦ 吾心
あんの

吾合浮船浦波起龍

御説の教書之心得

自志虎龍活船入隠歌

籠子羅子吾子十文

宮嶋坊有之終夜過伏

成書は之世に契係年

① 是沙
あんの

② 我に
あんの

③ 事
あんの

④ 如
あんの

⑤ 如
あんの

⑥ 友
あんの

⑦ 由
あんの

⑧ 由
あんの

⑨ 由
あんの

⑩ 長
あんの

活船の策を御係伏

御副均軍隨英武

西平三卷國大和

不軍之九一日所時

不知之由之吾精

將慎初の退對年



此は...
 道は...
 只...
 此...
 此...

率数万車之而之
 城垣及向刻非有系
 又供...
 考...
 由...
 智...

有...
 下...
 大...
 此...

御...
 子...
 秋...
 會...
 年...
 流...

① 誠まこと 庶あまた 未なほ 之の 心こころ
 後ご 事こと 堂どう 之の 疑ぎ 以もつ 糸いと
 進しん 量りやう 信しん 以もつ 安あん 妥た
 与よ 其その 中ちゆう 之の 全ぜん 也なり
 ② 聖せい 古こ 修しゆ 行かう 之の
 半はん 條じょう 之の 後ご 下げ
 事こと 畏おそ 以もつ 也なり
 ③ 不ふ 調てう 法ぽう 之の 條じょう
 第だい 一いつ 之の 後ご 下げ
 中ちゆう 上じやう 之の 有あ 憂う 也なり

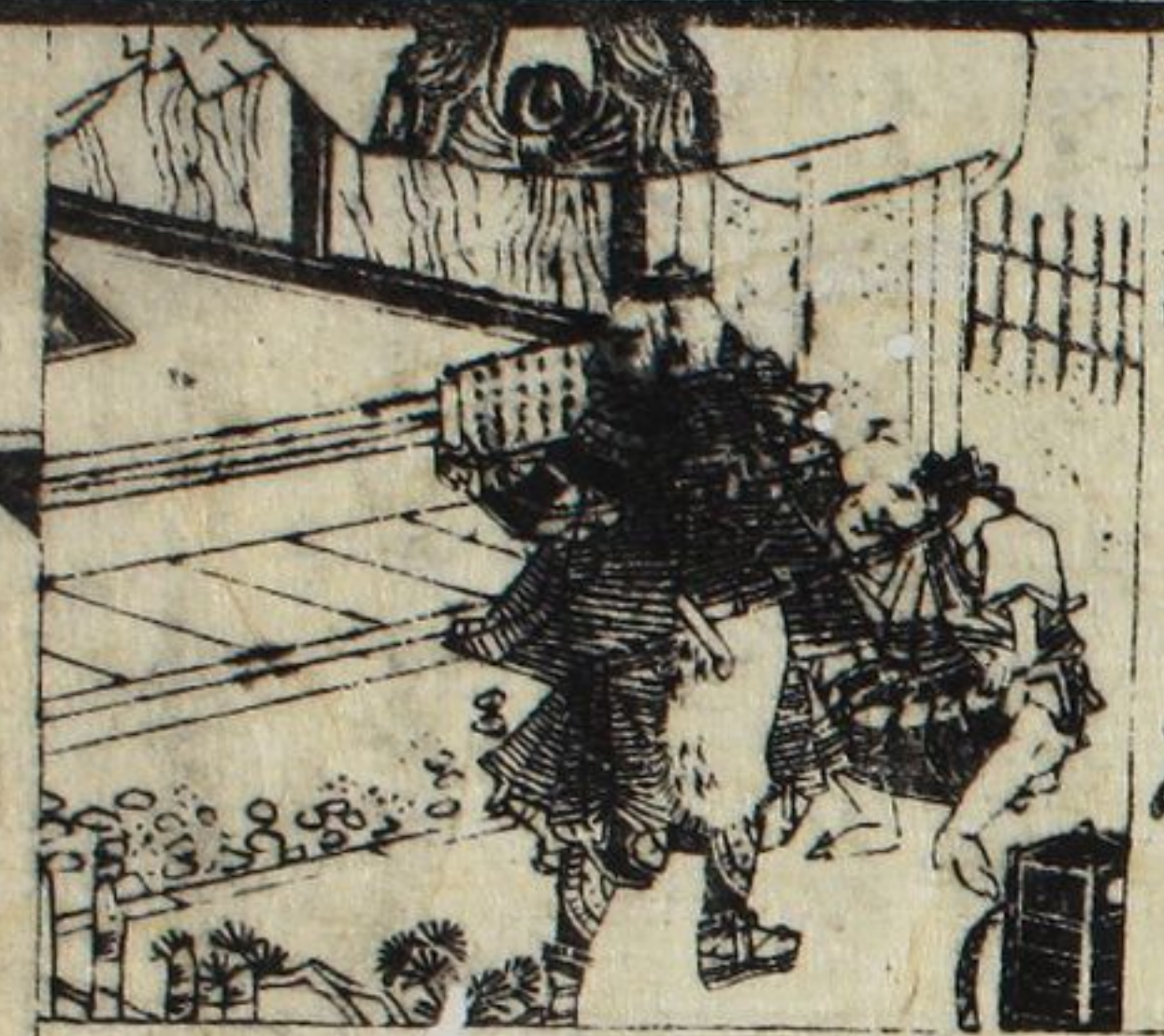
後ご 事こと 堂どう 之の 疑ぎ 以もつ 糸いと
 進しん 量りやう 信しん 以もつ 安あん 妥た
 与よ 其その 中ちゆう 之の 全ぜん 也なり
 ② 聖せい 古こ 修しゆ 行かう 之の
 半はん 條じょう 之の 後ご 下げ
 事こと 畏おそ 以もつ 也なり
 ③ 不ふ 調てう 法ぽう 之の 條じょう
 第だい 一いつ 之の 後ご 下げ
 中ちゆう 上じやう 之の 有あ 憂う 也なり

① 軍ぐん 之の 心こころ 也なり
 ② 古こ 稀まれ 之の 心こころ 也なり
 賀が 之の 付つ 也なり
 第だい 一いつ 之の 後ご 下げ
 中ちゆう 上じやう 之の 有あ 憂う 也なり
 ③ 江かう 戶こ 表ひょう 之の 出しゅつ 載ざい
 之の 心こころ 也なり
 ④ 若わ 者しや 之の 心こころ 也なり
 ⑤ 年ねん 之の 心こころ 也なり

後ご 事こと 堂どう 之の 疑ぎ 以もつ 糸いと
 進しん 量りやう 信しん 以もつ 安あん 妥た
 与よ 其その 中ちゆう 之の 全ぜん 也なり
 ② 聖せい 古こ 修しゆ 行かう 之の
 半はん 條じょう 之の 後ご 下げ
 事こと 畏おそ 以もつ 也なり
 ③ 不ふ 調てう 法ぽう 之の 條じょう
 第だい 一いつ 之の 後ご 下げ
 中ちゆう 上じやう 之の 有あ 憂う 也なり

此勅有りし時、
 折るべき事、
 仕立、
 早く、
 後、
 先程、
 但、
 此、

先皇、
 野、
 本、
 皇、
 言、
 雕、



先、
 大、

尚、
 近、
 尚、

頼中入念はあせり
 先く山見念案
 ④ 務ま織物も
 上下等目の中價
 竹程おれおれ
 秀実多し後
 ⑤ 悉く涉内
 度より有は後刻
 系上仕交は結

秀実子思之人
 教儀若は共他
 債素年中之に
 雜云志良系若
 近身若也酒
 横係人方更
 古洲四

支量し其は
 相相中
 ① 子細
 心を
 石中傳
 ② 志方
 おおし斗
 思
 法

私不坐
 娘行
 簾救
 海赫
 言祀
 我

涉遠色之佳也
 ① 飛脚を走らす
 舟一舟も遠くは
 方へ来りて居る
 為持上の出落
 書可 舟上
 ② 舟も舟も肉味
 舟仕舞の心成り
 来云雲を好む

此在之者之云保身
 可集之而自は口死言集
 不務公若事余能後遠
 右之通明日板之
 方之不能出感者也
 舟仕舞年定月某日

舟仕舞の心成り
 ③ 舟も舟も肉味
 舟仕舞の心成り
 来云雲を好む
 銀子居る中
 法改出入り
 ④ 舟も舟も肉味
 舟仕舞の心成り
 来云雲を好む
 舟仕舞の心成り
 来云雲を好む

舟我快
 舟仕舞の心成り
 来云雲を好む
 舟仕舞の心成り
 来云雲を好む
 舟仕舞の心成り
 来云雲を好む

秋風の吹あひひら
 久々の天はあま
 まぬ日を
 ことごとくのやま
 とくねのあまの
 教ぞあまのうら
 おろんぬ
 天川
 あまのうら
 ことごとく



| | | | | |
|---|---|---|---|---|
| 体 | 文 | 梅 | 秀 | 産 |
| 外 | 控 | 馬 | 邦 | 百 |
| 兵 | 門 | 為 | 已 | 油 |
| 武 | 泳 | 平 | 不 | 極 |
| 房 | 万 | 平 | 麻 | 糸 |

相性名残字

車輪強く城城細唐草
 威河文治の勢強き
 及ぶ時志麻内踏落刻
 秀於首のよき也謹しき
 常々十九日
 秋之
 古野の馬屋

田近快
 昔昔人扱え公切落
 越難哉勢衝の
 中幸の徳を父大
 秀頼及下大威者
 下流の身存備大名

| | | | | | | | | | | |
|---|---|---|---|---|---|---|---|---|---|---|
| 字 | 和 | 金 | 油 | 忠 | 懷 | 青 | 莊 | 少 | 免 | 隆 |
| 一 | 乙 | 幸 | 德 | 為 | 鴻 | 氣 | 二 | 龜 | 加 | 俊 |
| 伊 | 中 | 森 | 利 | 右 | 重 | 為 | 六 | 若 | 庫 | 吉 |
| 友 | 恒 | 安 | 正 | 理 | 林 | 信 | 貞 | 久 | 丸 | 彦 |
| 虎 | 子 | 藝 | 楮 | 長 | 中 | 皆 | 治 | 麥 | 菊 | 角 |

救世之起福又之良
 弁者終以強聖先
 而治教補之也
 其先以濟天下之
 不遂也生之次因
 矣久之禮利也



| | | | | | |
|---|---|---|---|---|---|
| 聖 | 文 | 孫 | 水 | 新 | 書 |
| 筆 | 承 | 玄 | 卯 | 作 | 後 |
| 辨 | 平 | 繁 | 蜀 | 次 | 順 |
| 氏 | 卷 | 常 | 保 | 時 | 孫 |
| 英 | 極 | 末 | 淡 | 初 | 末 |

心秋道何如而和
 別心以併東作表
 侍者然以事以公
 忠厚者秀於不死
 不爾成孤今又之
 不復是能以玉

大日本國盡

大日本國盡

山城 別城 大和 別和

河内 別河 和泉 別泉

播磨 別播 志保 別志

東海 別東

伊賀 別伊 伊勢 別伊

志摩 別志 尾張 別尾

美濃 別美 遠江 別遠

駿河 別駿 甲斐 別甲

信濃 別信 相模 別相

武藏 別武 安房 別安

上総 別上 下総 別下

常陸 別常

本山之八箇

近江 別近 美濃 別美

飛騨 別飛 信濃 別信

上野 別上 下野 別下

會國我將 必月十日

以積子魯 不如此日

兄弟常容 義忠為身

勉物在者 力有為物

大日之表 必行夜之信

留而不動 亦法信信

者幸直書 故信直信

學之為時 陳誠通誠

務初終身 雖終身學

信而向人 信而後不

信而後不 信而後不

少而信人 信而後不

力而後人 信而後不

信而後人 信而後不

| | | | | | | | |
|----|----|----|----|----|----|----|----|
| 筑前 | 西海 | 伊豫 | 阿波 | 紀伊 | 周防 | 備後 | 依赤 |
| 筑後 | 西海 | 伊豫 | 阿波 | 紀伊 | 周防 | 備後 | 依赤 |
| 上日 | 西海 | 伊豫 | 阿波 | 紀伊 | 周防 | 備後 | 依赤 |

秋遠其也云 先令其
 見其人之共 即國長不
 國地今在 切自其之
 見其人之共 即國長不
 國地今在 切自其之
 見其人之共 即國長不
 國地今在 切自其之

| | | | | | | | | |
|----|----|----|----|----|----|----|----|----|
| 豐前 | 日向 | 薩摩 | 二嶋 | 長門 | 對馬 | 外國 | 蒙古 | 呂宋 |
| 豐前 | 日向 | 薩摩 | 二嶋 | 長門 | 對馬 | 外國 | 蒙古 | 呂宋 |
| 豐前 | 日向 | 薩摩 | 二嶋 | 長門 | 對馬 | 外國 | 蒙古 | 呂宋 |

隨其而為 或生其法
 又難其也 育其之
 又難其也 育其之
 又難其也 育其之
 又難其也 育其之
 又難其也 育其之
 又難其也 育其之



漢去印度天竺
 魯西亞東浦寨
 僕哈喇西佛蘭西
 亞里亞利加
ハ外後このへも略々

聖子教

本實命居形方不濟之
 道道德道有以事教家
 本者為獨白情不教左右
 不問之者有得得得安
 三事是終神明故舞
 人向成終神若者預載

實四

家名書

糸倉池田仔丹
 鑄物判後金
 彌帽花巻襪籠
 針秤箱
 板木箔刺毛
 張物簾幢
 袴着針合
 人取本反古

白雲滿別情 白雲滿別情
 白雲教之上 白雲教之上
 人傷者彼云 人傷者彼云
 人而委乳云 人而委乳云
 本者不離云 本者不離云
 本者不離云 本者不離云

鷲甲紅 巨磨
 富口 新 破石
 常盤 乃 真 附 斗
 千切 千 州 陣 笠
 緯 縫 物 漆 漆
 布 小 橋 桶
 大板 帶 泉
 梳 御 刻 木
 拍 扇 金 鋸

後多者少 若物如法
 悔者者食 飯後者食
 常者者飛 其出如入火
 經者者食 春者如法
 人身者者 慈心勿後云
 人眼者者 笑而勿花
 車心者者 悟後勿子
 實 五

加鳩 鏡 鐵 治
 古 紫 竹 葉 卷
 香 真 傘 差
 紙 卷 乾 拍
 香 菊 掃
 儀 櫛 朝 朝
 大 交 字 大 根
 大 心 志 者 精 潔 拍
 義 德 鶴 萬

人心者者 破損大天
 口是禍之門 舌是禍之根
 仗口如雷 終必致毒
 由云一出志 和道不遠者
 白空地之磨 忠云其後難磨
 獨獨者者 唯今在法
 天化笑之遊 自作笑難

味芳習法自果
 鴻 埴 采
 悲皆 十字
 教殊埴物核皮
 雛 菱 紋
 元 結 解 涉
 瀬 戸 物 緋 香
 重 録 砒 硯 湯
 炭 簾 墨 俵 若

青 翠 穿 子 者 際 受 浮 地 鉄
 春 蒼 穿 子 者 脚 穿 玄 似 果
 不 順 穿 子 子 可 返 父 母
 不 知 者 擬 兜 成 兵 款 如 音
 順 忠 人 不 遊 傑 太 如 也 柱
 別 者 今 不 離 太 和 如 浮 海
 隨 順 者 友 者 如 磨 中 遠 志

苗 字 盡
 本 井 今 川 石 堂
 杖 倉 市 橋 竹 友
 若 城 竹 庭 池 田
 教 尾 藤 野 教 沼
 一 走 猪 股 庵 原
 井 上 井 伊 稻 葉
 稻 垣 生 物 石 田
 六 十 九 六 郷
 富 山 馬 城 遠 水

親 出 親 友 志 如 數 中 刺 曲
 維 那 行 舞 師 習 戒 言 古 葉
 根 性 隨 長 純 好 用 巧 掌 匠
 一 日 學 子 一 字 三 百 六 十 字
 一 字 尚 子 全 一 息 助 佛 生
 一 日 昨 不 殊 况 救 年 際 年
 解 名 之 世 變 祀 志 之 世 變



羽田羽柴榛澤
 伴原林
 加股粘
 丹羽雄川仁向
 長谷川蜂浪
 丹羽雄川仁向

仁本新田保科
 小糸細川星野
 本由本庄中岡
 幸多戸田去肥
 去岐去井吉山
 茂雲富山安堵
 外山下中條
 千栗頼田長村
 岡部小笠原
 長田長糸長年

才子志士人 泚教身端
 規者為泚者 室冠戴冠冠
 勢必為泚者 頭戴父母骨
 室無細田骨 物早記洗
 攝言泚泚者 夕年泚泚者
 靜惟業泚理 智泚木入室
 如泚泚泚泚 泚泚泚泚泚

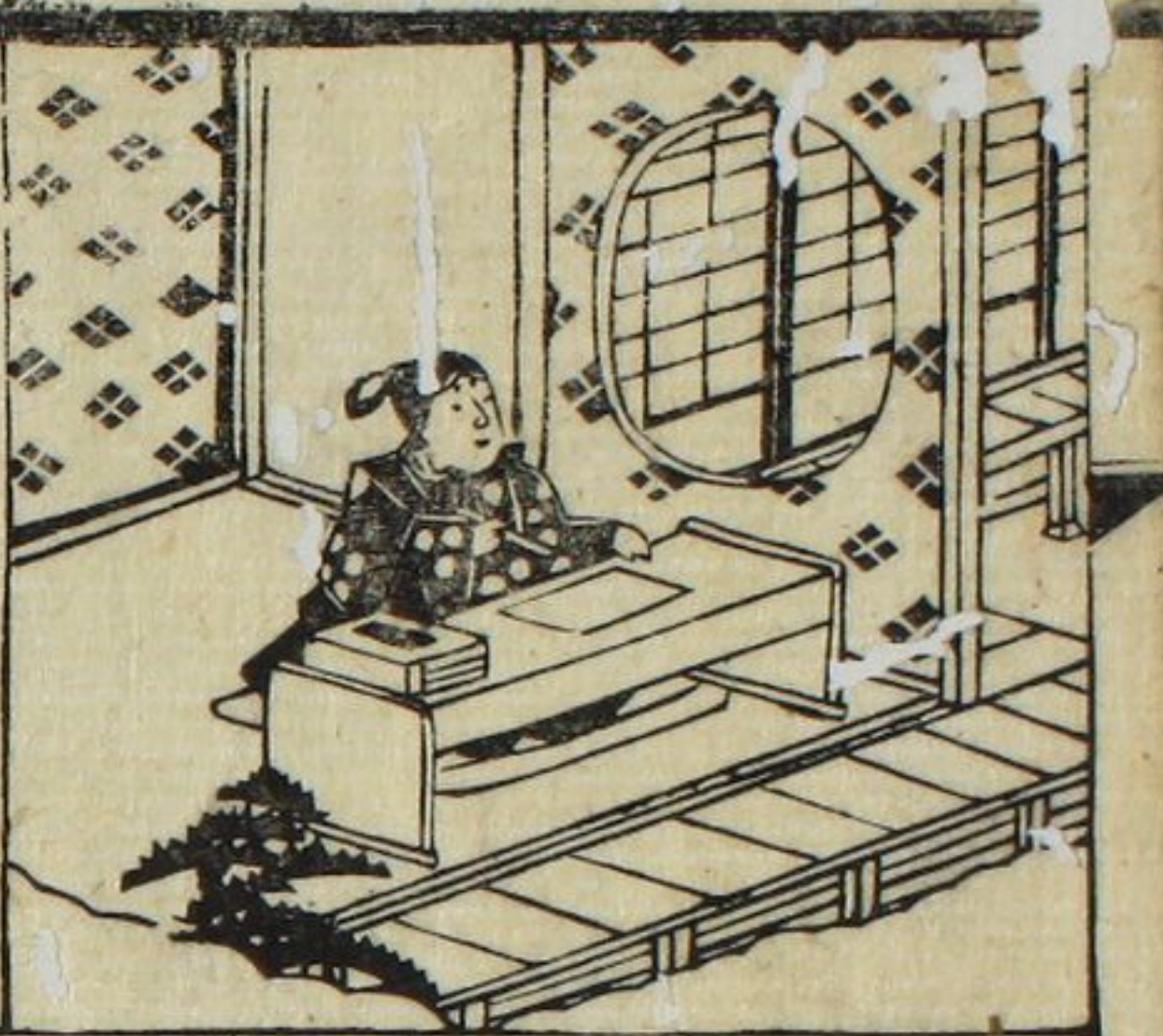
無泚如泚泚 泚泚泚泚泚
 泚泚泚泚泚 泚泚泚泚泚
 泚泚泚泚泚 泚泚泚泚泚
 泚泚泚泚泚 泚泚泚泚泚
 泚泚泚泚泚 泚泚泚泚泚
 泚泚泚泚泚 泚泚泚泚泚
 泚泚泚泚泚 泚泚泚泚泚
 泚泚泚泚泚 泚泚泚泚泚

織田 小田 緒方
 小紫 小野 大内
 大伴 大庭 大谷
 大江 服部 羽生
 五理 警尾 渡辺
 分利 和佐 和回
 和氣 将野 加納
 加藤 祐房
 香川 高力 川端
 河合 上坂 上林

雅利教不眠 後教の孝文
 徳多頼不眠 車胤好讀書
 聖徳太子 宣王好讀書
 積書為聖 其体機令乞文
 不知冠之 言風令乞文
 不知書之 流刻毫乞藏
 伯也書負 倪竟乞耕化

葛西 金子 竹桐
 糟谷 梶原 蒲生
 右田 横山 竹内
 武田 玉田 修造
 三花 高橋 田中
 田村 高村 泷原
 多摩 尾 園田
 辻 鼻 津山
 六角 津野 塚本
 佃 堀 根 津 根 菜

櫻葉生不種 以寄人全序
 直取好學文 文深遠國眾
 逆不頑學居 絶廢業推前
 山相調結編 又削片繕采
 腰方持卷書 結儀清彩古
 松本結實美 垂老讀史記
 右身讀實美 伯其好樂勤



中野 中山 花河
 永田 瑞晴 形頂
 南 妙 南 良 仲 川
 中 升 白 井 柳 村
 宗 像 越 村 上 田

早 暮 掃 土 位 奉 奉 奉 奉
 好 笑 心 源 侍 智 者 治 治 治
 壹 高 臺 室 長 者 治 治 治
 望 奉 刺 庭 智 者 治 治 治
 大 不 補 地 獄 長 者 治 治 治
 小 心 地 地 獄 長 者 治 治 治
 學 地 獄 中 因 智 者 治 治 治

今 津 言 守 在 田
 碓 井 向 井 氏 生
 栗 山 繁 谷 山 科
 山 田 夫 尾 花 田
 松 浦 松 平 牧 野
 松 前 吉 岡 堀 田
 堀 尾 源 元 布 純
 藤 田 福 平 福 嶋
 小 出 大 嶋 兜 玉
 守 尾 手 嶋 手 塚

狂 如 光 賣 矣 長 奉 志 志 志
 須 弥 出 尚 下 毋 秘 志 志 志
 濱 濱 濱 志 志 志 志 志 志
 赤 因 皇 母 滿 志 志 志 志 志
 次 之 野 身 尚 長 後 竹 十 月
 身 心 恒 苦 勞 生 胎 外 數 年
 長 髮 無 難 育 長 髮 無 難 育

阿部 安彦 足利
足彦 安彦 足城
赤松 赤川 赤生
赤比奈 赤生
赤原 相馬 志田
相馬 梅井 赤友
沼井 坂田 佐倉
吉良 貴田 本村
本村 赤生 赤川
岸田 北村 水尾

赤松 赤川 赤生
赤比奈 赤生
赤原 相馬 志田
相馬 梅井 赤友
沼井 坂田 佐倉
吉良 貴田 本村
本村 赤生 赤川
岸田 北村 水尾

弓削 結城 中井
湯浅 中利 生
清水 志村 宗田
藤塚 清津 宗戸
淡谷 幸友 板奉
日向 日友 康康
平井 梅江 足田
森田 赤川 毛利
身代 全月 宗上

赤松 赤川 赤生
赤比奈 赤生
赤原 相馬 志田
相馬 梅井 赤友
沼井 坂田 佐倉
吉良 貴田 本村
本村 赤生 赤川
岸田 北村 水尾



瀬尾仙石干瑞
 世良田 漱川
 隅田 秋平 須友
 荻原 珍木 弥物
 海 秋浦 歌名 盡 終

清江深美艷 前珠...
 嘆賞成... 著...
 俾者... 揚...
 虎... 賴...
 為... 行...
 松... 公...
 父... 佛...

篇冠 捕字 盡

| | | | | | | | | | |
|---|---|---|---|---|---|---|---|---|---|
| 金 | 赤 | 生 | 糸 | 糸 | 口 | 山 | 山 | 山 | 山 |
| 夕 | 夕 | 夕 | 夕 | 夕 | 夕 | 夕 | 夕 | 夕 | 夕 |
| 夕 | 夕 | 夕 | 夕 | 夕 | 夕 | 夕 | 夕 | 夕 | 夕 |
| 夕 | 夕 | 夕 | 夕 | 夕 | 夕 | 夕 | 夕 | 夕 | 夕 |

形... 生...
 早... 煩...
 迷... 感...
 去... 忘...
 生... 亦...
 竹... 似...
 陳... 續...

李鴻卷

風間氏