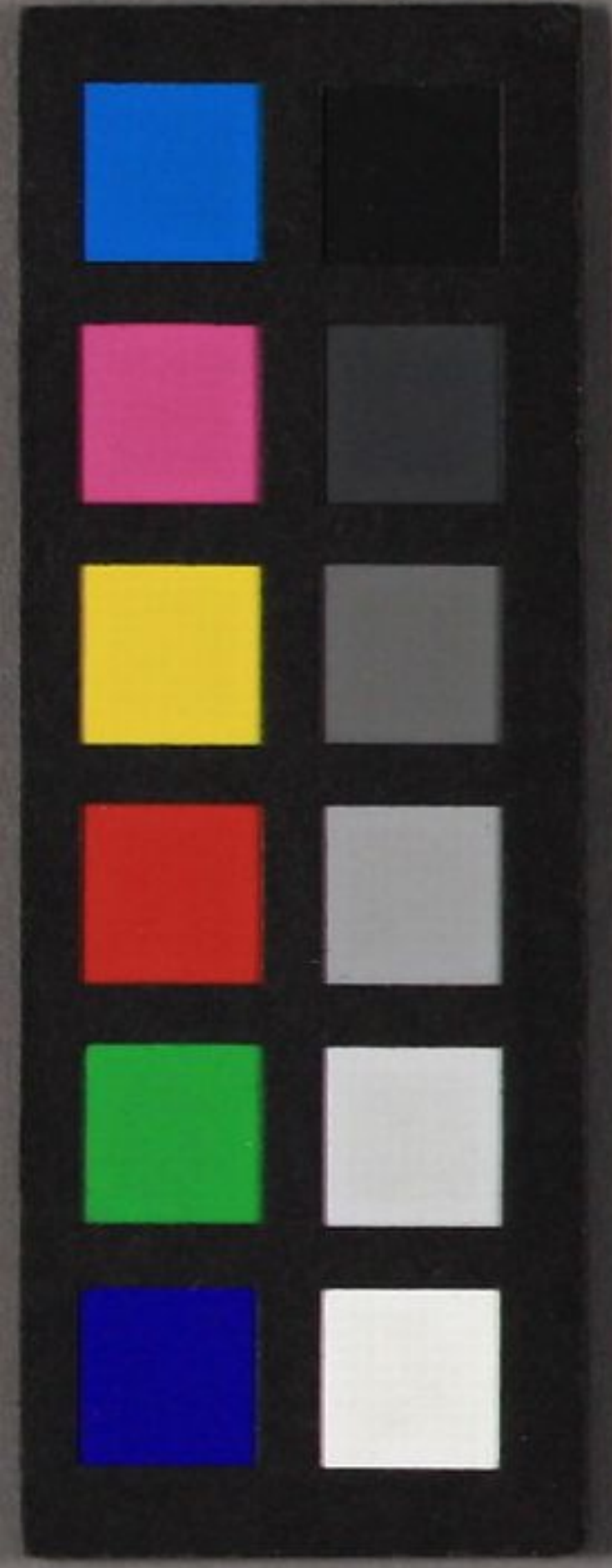


大金清息注卷  
完





息性來

講釋附

商



工



大全文章消全

法則

農



士



凡書筆事の凡士農工商万用致連なる此扱元ありて書状一封  
 小て千里の他邦も面談の如く事成年以て流るる流るるおま  
 書通へ字形正しく墨濃く徳色に續ける文字おて墨法は事  
 業人の名おりの並ひしお後の素紙へんをさし格好あり  
 書状上下のぬの上一寸のわ下五分のわあり月日お文字  
 下り先の宛名の格式より月日お下りて下りては方の名月日あり  
 前へ月日の下へ名素格刺之又事の手紙は奥に宛名と書しは  
 沖の字おどりの下にぬやうに書しは字の上はぬぬぬぬぬぬ  
 などの苦うぬぬぬぬぬぬぬぬぬぬぬぬぬぬぬぬぬぬぬぬぬぬ  
 と同ぬぬぬぬぬぬぬぬぬぬぬぬぬぬぬぬぬぬぬぬぬぬぬぬぬぬぬぬぬ  
 残すぬぬぬぬぬぬぬぬぬぬぬぬぬぬぬぬぬぬぬぬぬぬぬぬぬぬぬぬぬ



消息往來

凡消息者通書信全取  
 事を圖不活何事人間  
 弟周達之元也先書  
 状手紙無扱又字一筆路

上仕波皆在人多心以後  
中入考書為指書書也  
札清狀芳雲牙簡法  
與面志常波拜見抄源  
披尼披冕各一覽河候

王四季春名傳也  
傳書未近止るま後暖  
守長米應書法夏志  
所也向署大用入の甚  
暑教暑物是如凌入抄

新編

中不勝心之天氣將油  
夜秋老殘若秋星煉冷お  
僧冷采相勇お指みも急  
冷何寒之甚寒之散寒之  
作毒冲前上之様益様

強能遊却座之入  
勇健山安泰安人主健安  
寧堅勝堅固筆筆息美  
每男の柔女也若多海子  
前美公心之前抄也極山月

分<sup>ぶん</sup>を元<sup>げん</sup>も後<sup>ご</sup>也<sup>なり</sup>相<sup>あひま</sup>又<sup>また</sup>公<sup>こう</sup>奚<sup>き</sup>武<sup>ぶ</sup>  
 家<sup>け</sup>大<sup>だい</sup>名<sup>な</sup>每<sup>ま</sup>冲<sup>ちゆう</sup>旗<sup>き</sup>本<sup>ほん</sup>自<sup>じ</sup>主<sup>しゆ</sup>他<sup>た</sup>  
 主<sup>しゆ</sup>在<sup>ざい</sup>番<sup>ばん</sup>在<sup>ざい</sup>厨<sup>ちゆう</sup>交<sup>かう</sup>代<sup>だい</sup>出<sup>しゅつ</sup>勤<sup>きん</sup>仕<sup>し</sup>  
 且<sup>かつ</sup>書<sup>しよ</sup>山<sup>さん</sup>漢<sup>かん</sup>山<sup>さん</sup>厨<sup>ちゆう</sup>法<sup>ぽう</sup>指<sup>し</sup>怒<sup>ど</sup>悅<sup>えつ</sup>目<sup>め</sup>  
 出<sup>しゅつ</sup>度<sup>ど</sup>現<sup>げん</sup>也<sup>なり</sup>大<sup>だい</sup>慶<sup>けい</sup>大<sup>だい</sup>悅<sup>えつ</sup>如<sup>ごと</sup>笑<sup>わら</sup>

謹<sup>きん</sup>悅<sup>えつ</sup>祝<sup>しゆ</sup>若<sup>ごと</sup>波<sup>は</sup>之<sup>し</sup>過<sup>か</sup>量<sup>りやう</sup>一<sup>いつ</sup>頃<sup>けん</sup>  
 仰<sup>きん</sup>始<sup>し</sup>重<sup>じゆう</sup>管<sup>くわん</sup>仕<sup>し</sup>合<sup>あ</sup>冲<sup>ちゆう</sup>礼<sup>らい</sup>祗<sup>し</sup>候<sup>こう</sup>  
 冲<sup>ちゆう</sup>目<sup>め</sup>足<sup>そく</sup>無<sup>む</sup>滯<sup>しゆう</sup>也<sup>なり</sup>志<sup>し</sup>都<sup>と</sup>合<sup>あ</sup>能<sup>のう</sup>  
 其<sup>その</sup>虎<sup>こ</sup>走<sup>そう</sup>之<sup>し</sup>為<sup>ため</sup>冲<sup>ちゆう</sup>結<sup>けつ</sup>構<sup>かう</sup>冲<sup>ちゆう</sup>然<sup>ぜん</sup>  
 之<sup>の</sup>冲<sup>ちゆう</sup>意<sup>い</sup>被<sup>ひ</sup>象<sup>さう</sup>  
 仰<sup>ちゆう</sup>之<sup>し</sup>仰<sup>ちゆう</sup>之<sup>し</sup>仰<sup>ちゆう</sup>之<sup>し</sup>  
 仰<sup>ちゆう</sup>之<sup>し</sup>仰<sup>ちゆう</sup>之<sup>し</sup>

清徳志也結之須少厚情  
 真如玉栴那の慈入甚畏  
 泰厚次舟仕合と般今夜  
 此度去少年去途出何去  
 月先以先甚言は外非転

今然今約時昔以今此  
 間重後まの責其以来亦  
 来明旨の後日整約毎幸  
 お慮前座也以幸沖成  
 送幸是所出御光臨入

御入来の者来駕相登の心  
 乃心行討更列台將文臣  
 又松名随中在保正生在  
 之叛此所也海も意及了  
 口之如何也人知身之也

地着之を教江戸系大  
 坂奈之は場伏見也海軍  
 府後府山田日之浦也  
 夷静温泰平也夫之純  
 在皇貴名易山心安思



ゴ安坊下リク久ク打絶良誓

宋取物四角光角五乱

捕龍去凡山ク舞多言

彼是混雜沙窓跡ヲ安音

窺見取物束約流運リ後

悔失後沙免用捨ク有

忘所行也自然勿悔新答

常而毛領担暗兼息差束

不持不束念人魂心应睡

友や生在外聞半偽或敢法

既洗劑息忽子乘速俄已席  
 所刻表急相從射後換撥  
 會秋束和奪氣振輝招  
 清詩四拾月清日約家會  
 泰會三池先緩遊山樂

歸宅收病在毛私毛拂免  
 面寺進為泊返席窮屈疲  
 勞山草外也奪毛也免  
 別莊中家作雷信告作快  
 後造吳建五梅極從銀

浦 烟 发 誓 昌 地 崇 敬 以 发  
 家 督 相 续 限 活 中 亦 婚 姻  
 聳 入 猿 胎 妊 娠 志 希 延 生  
 御 降 誕 山 弟 生 安 存 知 少 成  
 长 女 人 素 冠 若 年 七 子

充 后 慈 用 为 明 寸 智 利 口  
 家 業 家 職 稼 骨 朽 励 無  
 悔 怠 之 由 以 信 約 勤 畧 始  
 末 劫 定 美 用 勢 失 際 去 汽 串  
 穿 藪 生 人 矢 穢 以 味 裁 許 公

事一件快德套高况重然  
 惠实贯拂应不象气不却  
 公债借和是目记德又没入  
 札送状手形笈物由智为  
 智仕入重泥再致再之每夜

折良度之借使伴義宝重送  
 速締溢取締年贞皆淋回  
 相合們志大判小判取之總納  
 也旅宿及之費以舟船支  
 度用意之荷物是運持運

遠路をく日雁人之傳馬  
富徳法界酒代生墨性來  
途冲不常不冲而好寄適  
每近天障安人安人安人  
列唯唯口備物言事事未來  
生志夜夜教夜下情情多多  
了者堪忍格列外外不  
思考天氣故步以我位  
一團情手生畫夕陽黃昏  
荷書入相育你更更更

夜泣曉之叔母遂授是  
用如孝同武藝志讀  
物讀手智法終以儀作  
注釋古修以世美念支  
離病身世活老女家内  
親歡一家一門親族弱老  
逆於由儲眷屬家身公  
仕僕婢朋友傍等主志  
后下師範師道志人補  
物志疎遠也世由法是

書

書

書

毒背脊之氣之毒美心迹  
 感心氣須自心之存死術  
 自忘死此即其後也  
 彼志代口上口漢將以口  
 儀考款汗款也款也而  
 而酒而之然也肉之無也  
 清叔康子史納落掌以  
 其首即尖之其若若如海  
 歌去腹取方車例字也  
 病氣煩少痛種物日變也

毒背脊

三三

治氣使中使養生也一  
 涉業弟慈孝後加持所  
 禱以系其誠奉之何云推  
 系慈望所望杜名私妻  
 悍娘先牙姊妹伯父叔母  
 從中甥姪孫曾孫玄孫胤  
 替後留男姑婿養子婿  
 嫁女病疾推奈批重奈入  
 跨入喉中喘急在口舌  
 肉是耳史也乾史傳水



去新中意不怀暖忘之  
也柔也札为细雨兼知  
而德勅丁寧入法念及  
承及界闻在望淋却与  
介以痛入手者近无是寸

顺哉甚矣(一)周友之心重  
无志(一)鱼出物怪(一)化以(一)  
市海念(一)美念(一)同(一)同(一)同(一)  
济(一)行(一)也(一)新(一)春(一)年(一)始(一)改(一)  
年(一)改(一)智(一)冲(一)展(一)在(一)考(一)吉(一)兆(一)

申内中苑不可之毒也  
泥佛印法在少佳例早如法  
祝儀志向乞堵午七夕  
八朝多湯志祥玄徳兼  
善年尻節會狂武七種

離職量台観相精悪去矣  
保供物初穂焼香看経回  
向机引配猪卷煮塩梅刺  
理表更守主猪手多物給  
仁人世作及賄下働手傳

傳く劫救奇好物味貴  
就洋味酒萬磁町以破尾  
卷茶及及名茶西月流石如  
出弟弟端弟事極使極意  
軟硬非合點詩公許家

遠宵行年悔一入教  
是く是北く是く是く  
刻四被露沙枕成思長奇  
ふ沙りをきと哀苦万意着  
袁桂沙目法あ枝に枝

海息

十七

下と給教上進之を覺

申請則と浦也何者程少

程激筆少寸志平計の

儀列入部以列也續群

集祭禮法事申寫睦麻

特法教不相留外其教樂

本内室内儀妻必個市

本公本精縁紐結納縁系

能登城市加増申及留

血麻家美立身市世家屋

四

ト

浦儀波汰券快系馬家  
柄為市祝儀萬出款所太  
刃一腰御馬一疋頂戴每  
持者二種一為後喜之時  
後私行終也後慶永

陽身期申趣中演中上  
忌憎雜言也其教白不  
伎不宣而包以之編付  
泰人法中人之弁心  
富所為剛也卷之終

心必事返報返着返出  
その多故出人大概五境  
書記系

續消息傳來

寂翁先叙其刺然佛座

及長座沈夜眼多室朝黃

客未明早物明方路以坡霜

第海也餘波情懷安足解

續

消息

十九

向收府族仍疎路道中團舍  
遠郡給仕砂以立居起居救  
世救益款立料理珠條受保  
淹梅海山潤澤上眾救餐來  
來賓給醉大食透服飯乞  
困窮在產屋伸不自由不免  
酒具醉狂前後亡却睡眠  
令熱睡苦者若送相飯不  
化法失致不致書符道新  
多罪世極少之疾兩候能不

續

續

相勝荒然然偶然這則這來  
 看病恹恹食事數月數日同  
 為業業用指業既病死死去亮  
 加減死剖速存生存今在舍  
 是之淋髮引能能休業大悅  
 飲在次涉賢具是出也子松  
 生得愛敬慈量也肯極能  
 俊聰明也空也老也教智教文  
 智也文也亮也子也熱領次男  
 至病身也能能能能送光臨情



弱自漢落久落逐電備  
 各盡文亡目裁度朽搥  
 因門逼塞執居南惑放  
 零落理屈平伏越夜  
 等困疑惑茂賄始惺  
 痛

元牙由來波世家賦  
 付末極身之養為  
 謹令刀手傳色  
 將近所近隣  
 補改上句後  
 女難

通世之歎 疎言其大 見教訓之  
 責亦擲不若 揖為指事 廣云  
 至故障 勢被寬 詎具  
 活斗 僅合親友 同朋 親友相  
 伴 倡富貴 貧 勉 法 淨 潔 白  
 清 階 盛 衰 居 惡 得 失 悔 釋  
 祥 符 有 耕 和 漢 書 尚 書  
 政 子 功 所 養 筆 去 蹟 區 區 業  
 令 感 入 秘 密 秘 為 借 書 法 非  
 子 隨 撲 雁 駭 委 委 委 法 彩 五

漢唐等書 經等 編書  
損磨減相 祇增補增 益他等  
私第 婦例 紀格 好貴 欠板  
群以 此法 抄 及 席書 群等  
宿易 此後 亦 西 德 亦 批 張 以  
故事 故實 祥 論 陸 國 必 之  
修 陳 歷 煉 切 琇 琢 磨 指 南 相  
傳 傳 校 傳 在 心 然 執 公 武 術  
同 錄 免 許 不 可 秀 選 上 等 聖  
涯 之 西 月 竊 口 訣 授 首 後 終

續

受他喜不可漏亦似來國奉世  
名譽在人人廢孝來執殘之  
公費起肝擔擢紳行正風考中  
位不實詳稅以若行心痛念  
惡案師近先生等子以神文

誓云初血判姓名死不禮或容  
容欲婚禮吉辰決換財元後  
額也後者利發微少召為儀  
制衣法進社在社子結弟為子  
秋弟家門瑞相如瑞國家

女穠神像靈寶佛事法卷  
布慈香道真進名僧祖經讀  
誦衣落淚後世念慈儀伏存  
貴人歷之為敬作養田為莊  
憐慈子向慈之願之遷之遷  
理出牙因因收因扉抽丹精護摩  
勤以奉納寄在山路區統助成  
看軍為世風雅風流具負志  
無怯忍或迷恨不法不屈我慢疑  
多物見惡公君之痴煙方馬廉巨

卷之七

卷之七

七

細後言也侯復籍惡以盜人  
切取強盜牙大膽不故教重取卷  
圍逐逐賊爾活殺害子負刑  
殺殺伐擄捕生捕拷問多教養  
守節節用已居法力別法家法在

此致悔希有之在者不思後  
才三候我己齊矣且吾怪奇妙  
虛祝虛虛其法安公雜祝函  
高名四海神盜奉奉豐饒  
為民之快樂世人元人驚

用知微情孝多藝知巧順  
 地杖持福德按地揆見見  
 公外國實多格臣也德先  
 祖由緒系吳感狀詠武禮  
 用忠臣大勳涉國利之秘

孝仍孝人相什台余教令  
 遠所陸書物書籍序跋  
 一快金初金仙雜賣也令  
 盜家中抗剛去上群象道  
 送船佃著述述仍お綴著

撰批判出添劑批點核令  
 者略也板竹彫刻透梓術  
 逐二覽覽孫備備用承之  
 於為任幸役區進令區却  
 完賢

消息性未溝釋

消息書狀紙音信とひを皆上けいしやう

芳墨かうぞう 芳墨かうぞう 皆上けいしやう

芽筒めうくわん 沙葉紙さえがし 練ねん

誦よむ 披閱ひあつ 長閑ながいそ 霽はら



まきの日よりうく 薄男うすおとこ 四月の 葺陶うづろ 友ともの

それごとせぬ 沙勇健さゆうけん すまやうこ 安金あんぎん まつさく

かまを 安泰あんたい 仕健しけん あん 寧ねい 寧ねい も

堅固けんこ 息災そくさい 公こう

家け 心悅しんえつ 珍重ちんじゆう

秘中ひちゆう 大交たいかう 忍笑にんせう 笑わらハ祝い

とハおそれ 祝い 満足まんぞく

あそよら 運うん 運うん 飲いん 飲いん 運うん 運うん

とよめぐ 祗候しこう 忍意にんい 意い

よく人を害がいを今も 社しゃの 社しゃ合がっ社しゃ 社しゃ合がっ社しゃをあらわ

とひ **首尾能** しゆびのう **結構** けつこう

とひ **深志** しんし **懇志** こんし

とひ **厚情** こうじやう **冥加** めいが

とひ **難有** なんいう **今般** こんぱん

とひ **日外** にっがい **映昔** えいせき **昨今** せうこん

とひ **尔来** にらい **每事** まいじ

とひ **花廉** けん **以昔** いせき

とひ **御成** ごせい **還幸** えんきやう **是** こゝろ

とひ **御出** ごしゅつ **出光** しゅつこう

とひ **来智** らいち **相駕** さうが

構譯

驚をひふひまびえ  
とひめりるもの義

口話

口話と  
同ド

又

且

又

又

又

又

をひびする  
ことと云

得

得

得

得

上小同ドくがし  
下まふへ云とを

命

命

命

命

無と云小同ド  
下まふへ云とを

静

世の中よく

易

易

くこと云  
小同ド

安

安

良

と云  
と云

背

背

背

いぞろゆえんとりの見よりの出来  
かたむふふとくことと云字を用也

授

授

安

舌

舌

約束

約束

拘

後

用捨

用捨

宥怒 は方の心をなやませり 兩儀 わがひたす

勿論 いふ及ぶぬ 吠る 治す 方々 上小同

毛頭 毛む 森暗 森ハ暗 森忽 森ハ

不埒 出入自覚 念比 正字ハ念の字 入魂 入魂

心底 心の底 如在 世に在

故 故 強 強 既 既

况 況 剎 剎

即席 席ハ 即剎 剎 ね彼 ね彼

対彼 対ハ 挨拶 挨拶

會釈あやかり 奉交ほうこう あやかりたるとよき客

振舞まを 招待まね 今借方會候の中お用也 招待まね を

招待しょうたい 未會まゐ 馳立ちたて あま

拙宅せつたく 退屈たいくつ おをひげするまじ 退ひ

屈くつ 窮屈きうくつ 退屈たいくつ 窮はあんき屋

疲勞ひらう 奉脚ほうきゃく おし

別荘べつしやう 寄信きしん あまの力をさけ

修儀しゆぎ 造營ぞうえい 建けん 家を

互たがひ 移徙うつりうつり 家をよそあつる義之世俗効

講釋

繁不昌 あきあふ 繁 あき 不 あふ 昌 あき  
繁不昌 あきあふ 繁 あき 不 あふ 昌 あき

裁久 きりく 久 く 久 く 久 く  
裁久 きりく 久 く 久 く 久 く

隱居 いんきょ 隱 いん 居 きょ  
隱居 いんきょ 隱 いん 居 きょ

姪娘 めいね 姪 めい 娘 ね  
姪娘 めいね 姪 めい 娘 ね

降徳 かんとく 降 かんとく 徳 とく  
降徳 かんとく 降 かんとく 徳 とく

善用 ぜんよう 善 ぜん 用 よう  
善用 ぜんよう 善 ぜん 用 よう

女智 にょち 女 にょ 智 ち  
女智 にょち 女 にょ 智 ち

励 れき 励 れき 励 れき 励 れき  
励 れき 励 れき 励 れき 励 れき

儉約 けんやく 儉 けん 約 やく  
儉約 けんやく 儉 けん 約 やく

失墜 しつたい 失 しつ 墜 たい  
失墜 しつたい 失 しつ 墜 たい

穿鑿

あつらふさま

僉儀

僉儀の儀

吟味

吟味する

裁許

裁許の

一件

一件の

現今

拂底

不系乳

不系乳

不系乳の字

不都合

不都合

健文

健文

健文

手形

手形の

質

物

物の

再度

再度

毎度

毎度の

打長

打長の

催

俚

俚

俚

俚

皆淋

皆淋

水文

水文

徳後 ひとせん 永徳ふたつて つひの徳をいふ 支度 おの用 運送 うんそう

結句 むすびあはる 結句 むすびあはる 性還 せいげん 性来 せいらい 同ト世ぞく

不用 ふよう 不男 ふなん 貧乏 ひんぱふ 富貴 ふき 富貴 ふき

先別 せんべつ 先別 せんべつ 富貴 ふき 富貴 ふき

了当 りやうてん 了当 りやうてん 勤毒 きんぶ 勤毒 きんぶ

了当 りやうてん 了当 りやうてん 勤毒 きんぶ 勤毒 きんぶ

了当 りやうてん 了当 りやうてん 勤毒 きんぶ 勤毒 きんぶ

了当 りやうてん 了当 りやうてん 勤毒 きんぶ 勤毒 きんぶ

了当 りやうてん 了当 りやうてん 勤毒 きんぶ 勤毒 きんぶ

了当 りやうてん 了当 りやうてん 勤毒 きんぶ 勤毒 きんぶ



かくハ空<sup>くう</sup>のく<sup>く</sup>る<sup>る</sup>を<sup>を</sup>外<sup>がい</sup>と  
ゆる<sup>ゆる</sup>ふ<sup>ふ</sup>ん<sup>ん</sup>の<sup>の</sup>ち<sup>ち</sup>ひ<sup>ひ</sup>る<sup>る</sup>こ  
格<sup>かく</sup>外<sup>がい</sup>上<sup>じやう</sup>天<sup>てん</sup>を<sup>を</sup>け<sup>け</sup>り<sup>り</sup>

と<sup>と</sup>こ<sup>こ</sup>に<sup>に</sup>終<sup>しゆう</sup>る<sup>る</sup>を<sup>を</sup>ま<sup>ま</sup>さ<sup>さ</sup>ら<sup>ら</sup>と<sup>と</sup>あ<sup>あ</sup>く<sup>く</sup>天<sup>てん</sup>  
を<sup>を</sup>と<sup>と</sup>む<sup>む</sup>り<sup>り</sup>ハ<sup>ハ</sup>あ<sup>あ</sup>る<sup>る</sup>べ<sup>べ</sup>く<sup>く</sup>ひ<sup>ひ</sup>  
歩<sup>あゆ</sup>行<sup>かう</sup>乃<sup>の</sup>ゆ<sup>ゆ</sup>り<sup>り</sup>勝<sup>かち</sup>手<sup>て</sup>

又<sup>また</sup>住<sup>す</sup>居<sup>ぐ</sup>向<sup>むか</sup>小<sup>せう</sup>猪<sup>しゆ</sup>も<sup>も</sup>と<sup>と</sup>の<sup>の</sup>み<sup>み</sup>ま<sup>ま</sup>を<sup>を</sup>あ<sup>あ</sup>わ<sup>わ</sup>て<sup>て</sup>る<sup>る</sup>に<sup>に</sup>  
又<sup>また</sup>住<sup>す</sup>居<sup>ぐ</sup>向<sup>むか</sup>小<sup>せう</sup>猪<sup>しゆ</sup>も<sup>も</sup>と<sup>と</sup>の<sup>の</sup>み<sup>み</sup>ま<sup>ま</sup>を<sup>を</sup>あ<sup>あ</sup>わ<sup>わ</sup>て<sup>て</sup>る<sup>る</sup>に<sup>に</sup>  
白<sup>はく</sup>

昼<sup>ちゆう</sup>白<sup>はく</sup>の<sup>の</sup>あ<sup>あ</sup>ま<sup>ま</sup>き<sup>き</sup>う<sup>う</sup>  
夕<sup>せき</sup>陽<sup>やう</sup>夕<sup>せき</sup>日<sup>じつ</sup>黄<sup>わう</sup>昏<sup>こん</sup>日<sup>じつ</sup>入<sup>にゅう</sup>て<sup>て</sup>暮<sup>ぼ</sup>る<sup>る</sup>

汚<sup>お</sup>言<sup>げん</sup>深<sup>しん</sup>文<sup>ぶん</sup>一<sup>いち</sup>教<sup>きやう</sup>を<sup>を</sup>ス<sup>ス</sup>ル<sup>ル</sup>コ<sup>コ</sup>リ<sup>リ</sup>

晴<sup>あはれ</sup>晴<sup>あはれ</sup>日<sup>じつ</sup>の<sup>の</sup>あ<sup>あ</sup>ま<sup>ま</sup>き<sup>き</sup>う<sup>う</sup>  
放<sup>はう</sup>捨<sup>しや</sup>捨<sup>しや</sup>ハ<sup>ハ</sup>あ<sup>あ</sup>ま<sup>ま</sup>き<sup>き</sup>う<sup>う</sup>を<sup>を</sup>と<sup>と</sup>む<sup>む</sup>る<sup>る</sup>に<sup>に</sup>

我<sup>が</sup>校<sup>がう</sup>我<sup>が</sup>校<sup>がう</sup>ハ<sup>ハ</sup>あ<sup>あ</sup>ま<sup>ま</sup>き<sup>き</sup>う<sup>う</sup>を<sup>を</sup>入<sup>にゅう</sup>ル<sup>ル</sup>

素<sup>そ</sup>積<sup>じやく</sup>素<sup>そ</sup>積<sup>じやく</sup>ハ<sup>ハ</sup>あ<sup>あ</sup>ま<sup>ま</sup>き<sup>き</sup>う<sup>う</sup>を<sup>を</sup>入<sup>にゅう</sup>ル<sup>ル</sup>

代<sup>だい</sup>法<sup>ぽう</sup>代<sup>だい</sup>法<sup>ぽう</sup>ハ<sup>ハ</sup>あ<sup>あ</sup>ま<sup>ま</sup>き<sup>き</sup>う<sup>う</sup>を<sup>を</sup>入<sup>にゅう</sup>ル<sup>ル</sup>

修<sup>しゆ</sup>行<sup>かう</sup>修<sup>しゆ</sup>行<sup>かう</sup>ハ<sup>ハ</sup>あ<sup>あ</sup>ま<sup>ま</sup>き<sup>き</sup>う<sup>う</sup>を<sup>を</sup>入<sup>にゅう</sup>ル<sup>ル</sup>

離 莊子小也字之 厄女 厄ハ女之 親 親ハ女之

族 親ハ父母族ハ父母兄弟 縁者 妻の親兄弟

從親 より安らふべき 中徳 中徳ハ徳 眷屬 眷ハ親屬

朋友 友ハ友 師範 師範ハ範

債軍 一家の兵 師範 範ハ範

師道 師道ハ道 疎老 疎老ハ老 沙 沙ハ沙

汰 汰ハ汰 無音 無音ハ音

宵衣 宵衣ハ衣 氣 氣ハ氣 毒 毒ハ毒

笑止 笑止ハ止 迷 迷ハ迷

惑 惑ハ惑 歌 歌ハ歌 紙 紙ハ紙 光脚 光脚ハ脚

あしをさきと **列** とらち **列** りゅう **孔** い **孔** こう **使** ひきかへ

使志をまて虫状をまの **孔** こう **孔** こう **孔** こう **使** ひきかへ

口儀 こうぎ **口** こう **儀** ぎ **考** こう **考** こう **考** こう **考** こう

拜 らい **拜** らい **拜** らい **拜** らい **拜** らい **拜** らい

**黄** わう **面** めん **面** めん **面** めん **面** めん **面** めん

**落** らく **落** らく **落** らく **落** らく **落** らく **落** らく

**若** わく **若** わく **若** わく **若** わく **若** わく **若** わく

**花** か **花** か **花** か **花** か **花** か **花** か

**氣** き **氣** き **氣** き **氣** き **氣** き **氣** き

**子** こ **子** こ **子** こ **子** こ **子** こ **子** こ

講釋

廿一

今状 いまのよう 養生 やしやう と申す

中 ちゆう 一 いち お お 意 い の病小あつるを云 年 ねん 復 ふく 久し

加持 かぢ 祈 いのり 禱 いたは おがま い い 来 き

伺 伺 公 こう 推 すい 察 さつ 慈 じ

望 ぼう 祈 いのり 望 ぼう 拙 せつ 考 こう

牌 はい 伯 はく 父 ふ 甥 せう 甥 せう 甥 せう

叔 しやく 母 ぼ 侄 ちやく 父 ふ 甥 せう 甥 せう 甥 せう

好 こう 上 じやう 小 せう 同 どう 弟 てい 考 こう 孫 そん 考 こう 孫 そん

流 りゆう 智 ち 腹 はら 智 ち 我 わが 父 ふ 伯 はく の の 女 め 子 こ 推 すい 察 さつ 推 すい 察 さつ

舅 きゆう 姑 こ 推 すい 察 さつ 推 すい 察 さつ 推 すい 察 さつ

講釋

廿三

家家人 かあじん  
家入 かひり  
家出 かで  
家内 かうち  
家外 かの外  
家内 かうち

家内 かうち  
家外 かの外  
家内 かうち  
家外 かの外

家内 かうち  
家外 かの外  
家内 かうち  
家外 かの外

家内 かうち  
家外 かの外  
家内 かうち  
家外 かの外

家内 かうち  
家外 かの外  
家内 かうち  
家外 かの外

家内 かうち  
家外 かの外  
家内 かうち  
家外 かの外

家内 かうち  
家外 かの外  
家内 かうち  
家外 かの外

家内 かうち  
家外 かの外  
家内 かうち  
家外 かの外

家内 かうち  
家外 かの外  
家内 かうち  
家外 かの外

家内 かうち  
家外 かの外  
家内 かうち  
家外 かの外

講釋

十四

あり **同道** ふりあひ **誘** いざな **改曆** かいかれい

あり **沙慶** さけい **吉兆** きちしやう

あり **忌** い **隙限** きげん **休** やすみ

あり **期** き **佳例** けいれい **加儀** かぎ **祝** いわい

あり **祠** いひ **赤** あか **祠** いひ **上巳** じやうじ

あり **端午** ぼんご **八** はち **重** ちゆう

あり **七夕** せちしやう **八** はち **重** ちゆう

あり **陽** やう **嘉祥** かじやう

あり **玄徳** げんてく **歳暮** さいぼ

あり **名** な **規式** きしき

精

十

さやう **七種** 正月のあつたのあつたをいふ  
あり **七種** をいふものありきなりとせりあつた

てまふたびごとくをいふのさ **雛** 雛のものをいふ  
まふたびごとくありあり **雛** 雛のものをいふ

**幟** 旗の類 **星合** 星の合をいふ  
ことろへきとありと **星合** 星の合をいふ

七月七日の教 **魂棚** 魂の棚をいふ  
川をこりて **魂棚** 魂の棚をいふ

**冥會** 七月のたま **霊胎** 胎の霊をいふ  
七月のたま **霊胎** 胎の霊をいふ

**初穂** 初穂の穂をいふ  
初穂の穂をいふ

**焼香** 焼香の香をいふ  
焼香の香をいふ

**回向** 回向の向をいふ  
回向の向をいふ

**配船** 配船の船をいふ  
配船の船をいふ

**谷夜** 谷夜の夜をいふ  
谷夜の夜をいふ

料理 理のすぢに料はなる之獸を割ひしき肉ふるは

亭主 家のあはし 拾土 主人の

物数考 物数の考を考 自傳 自傳

賞斂 賞斂 物数考 物数考

味 味 味 味

酒宴 宴ハさる 醜酌 酒ハ之 沈醉 酒ハ之

尾花 尾ハ花 尾ハ花

志却 志ハ却 志ハ却

洗面 洗面 洗面

洗面 洗面 洗面



るをあるすていせきでんてい  
それをあつせつるらるなり  
万端ばんたん よろがのま 之 おん 摠

伎びん さうがう 隠密おんみつ 希ひ 合あ

照てん 水部 得心とくしん 許容きよう 遠えん

宵せう たがひ 何年なんねん 偏へん 入いり

号ごう くれば 是ぜい 非ひ

序じ ついで 判はん ついで 判はん

元げん 末まつ 序じ の 字じ の 書しよ 抄しよ 小せう 大たい 小せう 大たい の 上じやう 下げ を 兼けん 不ふ 以い 成せい

序じ の ことばをていするのたを  
序じ とてこれくのたをていするたを 披ひ 露ろ

ひひ 成せい 執しつ 成せい 掛け 成せい

芳ほう 色しき うんち き ち の り と



妻女の **調市**

正室の一種商人

**結納** をむ

すぶるを納之

**廢免**

をむると

**身**

世小

といふ義

**沽券状**

沽たる之券状ハ

**手号**

先祖

よりの血脈

**家柄**

世俗柄と云ふを辨と云ふ用

の柄之 **頂戴**

くうふのせ

**種**

種順

二種一花

諸二ある

**後音**

時 此の音

の字後位と云ふも

**後**

年始を外後義の状の

後法後法と云ふも

**永日**

其の

**永陽**

陽八月

**来陽**

此の来

**年**

心

**惶**

つまん心

**有**

有

敬白 けいひやく うやうやしく 不佞 ふべい つぎをうけとる紙の文

不宣 ふせん ふやうふやう 不具 ふぐ つぎをうけとる 望 もち 右の執

狼付 ろうつけ しやうりてがき 未入 みいり かみ 中 ちゆう つげ

口宿 くちゆう くちゆう 考 かう 劄 ちやく

生書 せいしよ しやうりてがき 心報 しんぱう しんぱう

返報 へんぱう へんぱう 大概 たいがい たいがい

年 ねん ねん

十月 <small>十月</small> 上冬 <small>上冬</small> 神曆 <small>神曆</small>	七月 <small>七月</small> 除秋 <small>除秋</small> 文月 <small>文月</small>	四月 <small>四月</small> 朱首 <small>朱首</small> 明夏 <small>明夏</small> 卸除 <small>卸除</small> 月月	正月 <small>正月</small> 青陽 <small>青陽</small> 臘孟 <small>臘孟</small> 月春
十月 <small>十月</small> 仲冬 <small>仲冬</small> 霜月 <small>霜月</small>	八月 <small>八月</small> 雁仲 <small>雁仲</small> 秋南 <small>秋南</small> 景月 <small>景月</small>	六月 <small>六月</small> 蕪蕪 <small>蕪蕪</small> 賓月 <small>賓月</small> 早中 <small>早中</small> 夏夏	二月 <small>二月</small> 夾仲 <small>夾仲</small> 春北 <small>春北</small> 月月
十月 <small>十月</small> 大冬 <small>大冬</small> 臘月 <small>臘月</small>	九月 <small>九月</small> 菊暮 <small>菊暮</small> 秋長 <small>秋長</small> 月高	六月 <small>六月</small> 水季 <small>水季</small> 夏林 <small>夏林</small> 晚夕 <small>晚夕</small> 夏遠	三月 <small>三月</small> 姑姑 <small>姑姑</small> 洗生 <small>洗生</small> 季季 <small>季季</small> 春春

弘化四年

四月廿日

檀谷原

檀谷原

檀谷原村