

金銀圖錄

正用品上

壹



近藤先生著

金銀圖錄

大阪前川藏

九曜文庫

金銀圖錄目錄

卷一

正用品上

天正大判金

天正長大判金

大佛大判金

讓葉大判金

慶長大判金

大閤大判金 二品

大閤圓步判金

同上壹分金 三品

同上壹分小判金

同上貳分小判金

同上長小判金 二品

同上壹兩小判金 貳兩小判金

同上但馬小判金	大関小判金
同上花降金	同上花降銀 <small>三品</small>
同上軍用金 <small>二品</small>	同上軍用銀 <small>三品</small>
天正小判金	武藏東小判金
武藏小判金 <small>三品</small>	駿河小判金 <small>二品</small>
京目壹兩金	德乘小判金
德乘壹分判金	慶長長小判金
讓葉丁銀	同大黒括袴丁銀
通計四十品	

卷二

正用品下

慶長大判金	慶長笹判金
同上江戸座小判金	同上京座小判金 <small>同上切銀</small>
同上駿河座小判金 <small>二品</small>	同上万兩頭小判金
同上壹分判金 <small>三品</small>	同上駿河座壹分判金 <small>二品</small>
同上序本字壹分判金 <small>三品</small>	同上兩本字壹分判金 <small>二品</small>
同上丁銀	同上大黒丁銀
同上豆板銀 <small>六品</small>	元禄大判金

同上江戸座小判金	同上京座小判金
同上壹分判金 <small>三品</small>	同上丁銀
同上大黒丁銀	同上豆板銀 <small>六品</small>
同上貳朱判金 <small>二品</small>	寶永二宝丁銀
同上豆板銀 <small>五品</small>	同上永字丁銀
同上豆板銀 <small>二品</small>	同上三宝丁銀
同上豆板銀 <small>四品</small>	正銀
同上豆板銀	寶永小判金 <small>二品</small>
同上壹分金 <small>四品</small>	同上壹分判金異品

正徳四宝丁銀	同上豆板
正徳小判金	同上佐字小判金 <small>二品</small>
同上壹分判金	同上佐字壹分判金 <small>二品</small>
同上丁銀	同上豆板銀 <small>四品</small>
享保大判金	元文小判金 <small>二品</small>
同上壹分判金 <small>二品</small>	同上丁銀
同上大黒銀	同上豆板銀 <small>四品</small>
明和五匁銀	同上南鐐貳朱判
同上異品	同上異品

通計九十二品

卷三

甲州品

古金大判

古金壹兩判 八品

露壹兩金

古金壹兩判

松木壹兩判金

古金駒壹兩判

壹兩判金

山下壹兩金

古金貳分判 三品

松木貳分金

貳分金

松木壹分貳朱金

同上壹分壹朱金

古金壹分朱中冬目

古金壹分 二品

松木壹分金

同上無桐

太鼓判古金壹分逆桐

同上橫桐

同上壹分金 二品

同上背重桐

同上背桐

細字壹分 六品

同上背上字

同上入分

同上入分逆

同上壹桐所替

同上橫桐

同上逆壹

同上逆壹橫桐

同上兩桐八分

同上逆桐

古金壹分 二品

志村壹分金

野中壹分金

山下壹分金 二品

古金壹分 二十品

拾分金

古金貳朱中糸目

古金貳朱中小糸目

古金角貳朱

古金貳朱

同上

古金野中貳朱

細字貳朱

同上逆貳

貳朱金 四品

古金壹朱 三品

同上逆桐

同上壹朱

古金朱中角形

同上丸形

竹流金極印

鳥目金

六角極印小判

甲安中金壹分 二品

同上貳朱金 二品

同上壹朱金 二品

甲安金吹金壹分 三品

同上貳朱 三品

同上壹朱 二品

甲重金壹分 三品

同上貳朱 四品

同上壹朱 三品

同上朱中三品

甲定金壹分二品

同上貳朱二品

同上壹朱二品

同上朱中二品

同上異品壹分

通計一百三十三品

卷四

各國品

山城國堀川小判金二品

同上銀

山城小判銀

河內小判銀

和泉國畷小判銀

攝津國多田鉸銀

尾張國那古屋小判金 同上津鳴小判金

駿河國今川永四貫小判金二品

同上永貳貫小判金 相摸國大磯小判金

同上小田原小判金 同上北條小判金

同上小田原菱小判金 同上銀二品

同上菊小判銀六品 同上笹小判銀

武藏國辨定小判金 上總國東金小判金

下總國千葉壽命小判金二品

同上子安小判金二品 常陸國水戸松岸小判金

同上土浦小槌小判金	近江國戶笹小判金
同上江津川桐小判金	飛驒國梅鉢銀
信濃國善光小判金 <small>二品</small>	上野國吉豆小判金
陸奥國永字小判金	同上定字小判金 <small>二品</small>
同上分銅金	同上分銅半小判金 <small>二品</small>
同上松鷲小判金	同上津輕弘前切銀
同上津輕尾太銀	松前小判金
出羽國月山小判金	同上赤西小判金
同上秋田小判銀	同上窪田切銀

同上橫手切銀	同上角館切銀
同上佐竹花降銀	土佐國小判金
越前國鷲小判銀 <small>三品</small>	加賀國小判金 <small>二品</small>
同上梅鉢小判銀	同上花降銀 <small>拾兩</small>
同上花降銀 <small>壹兩</small>	同上花降銀 <small>三品</small>
同上花降銀 <small>壹枚</small>	同上花降銀 <small>壹兩</small>
同上花降銀 <small>拾枚</small>	同上上字竿銀
同上圓銀	同上南鐐一分
同上壹分銀	同上切銀

同上挺銀

同上花降切銀

同上古極印切銀 二品

同上シブ銀

同上螺銀

越後國高田小判金

同上圓小判金

同上越座小判金 同上切銀

同上長岡寛字切銀 三品

同上村上永字銀

同上新瀉榮字切銀

同上宝字切銀

同上シカ三切銀

同上長字玉字極印切銀

同上葛田德字極印切銀 同上柏崎永字極印切銀

同上系魚川切銀

佐渡國上銀

同上一分銀

同上古印銀

同上新印銀

美作國二菊小判銀

同上壹分銀

長門國萩判銀

丹波國龜山小判金 二品

同上鬼ヶ城切銀

但馬國小判金

同上南鐐小判 二品

同上小判銀

同上壹兩小判銀

同上南鐐 四品

同上小玉銀

同上道津銀

因幡國甚兵衛極印切銀

同上壹丁目切銀

同上定字銀

伯耆國常是極印小玉銀 出雲國木瓜判切銀

石見國挺銀 同上御公用切銀

同上天又一切銀 同上山口余極印切銀

同上御藏灰吹銀 同上細銀 三品

同上分判 筑前國博多御公用銀

肥前國長崎伊藤小判金 對馬國高木握小判金

通計一百三拾五品

卷五

尚古品

金丸

砂金 二品 砂金最貴附

竹流金

印子金銀 三品

上字古金

雁古金

同上

上字古金

七ル毛金

玉子小判金

甲子小判金

牛舌大判金 三品

角判金

日良判金

大枝小判金

朝鮮大判金

同上小判金

同上半小判金

同上銀	壽永小判金
大塔宮小判金	大平小判金
正門小判金	赤松小判金
正長小判金	高來小判金
風戸小判金	湊小判金 <small>二品</small>
同上銀	三浦小判金
平田小判金	桐小判金
上字小判金	南鐮大判
尊氏小判銀	乙良判銀 澤瀉一分銀

菊桐南鐮	南兩一分
銀一分	袋一分銀 <small>二品</small>
菊一分銀	桐一分銀 <small>二品</small>
宝一分銀	南鐮判
銀小判	銀壹分
南銀壹分	和同壹分銀
梅村銀	銀一分 <small>十五品</small>
通計七十三品	
卷六	

玩賞品

九重小判金

女院雛小判金

女院小判金

女院大判金

桐大判金

雛判一兩金

同上銀

桐大判銀

御所雛小判金 二品

往古雛小判金

雛丁銀

桐雛小判銀

壽雛小判金

雛小判銀

福壽小判金

雛小判銀

雛小判金

橘姫大判金

同上銀

福室雛判銀

雛板銀

菊室小判金 四品

菊小判金

桔梗小判金 四品

女院小判銀

同上花成銀

花降小判金 梅二品

同上 櫻二品

同上 桔梗

同上 菊

雛小判金 雄

同上銀

同上 雌

繪十二支小判金 子

同上酉	字十二支小判金 <small>子</small>
同上卯	同上辰
同上巳	同上午
同上未	同上亥
巴大判金	巴小判金 <small>二品</small>
花一步金	花壹分銀
玉屋小判金	大黒福字小判金
同上德字小判金	稻荷福字小判金
稻荷壽字小判金	元文稻荷小判金

翁小判金	鶴千代小判金 <small>二品</small>
同上銀	龜万代小判金 <small>二品</small>
同上銀	福引小判銀
通計七十品	
以上總計五百五十品	
<p>余既作寶貨通考不可復無畧前輩有金銀錢譜所收僅二百有四品傳寫經久失真彌遠圖以傳畧又未免無疑于真貨之存否余恐後來面目失肖攷古無徵於是搜訪朝市遠及山林</p>	

擦接采獲。部彙整比。以成茲圖。就真貨手搨之者四百七十七品。得畫本影寫之者六十有八品。使石川大浪分撰其勞。審其形類。飾以黃青畧為之。說遂刻之梓。庶幾不失真面目矣。雖在真假可疑者。聊並存之。以見其有所傳。至於正偽精麁。覽者當自擇焉。如其沿革。通考既已詳之。猶有遺逸。更須續補之。博古畫錄曰。夫牛首之鑄。泗水之亡。雖不復見。然歷代所寶為時而出者。莫知其極。唯考覈制作。參摯字畫。推原而審訂之。

則物象之多。名氏所疑。與夫無款識者。將大判於今日矣。余於此舉亦云。

文化七年八月朔日

近藤守重識

凡例

一圖録ハモト寶貨通考ノ為ニ作ル通考ハ歷代
錢貨ノ輕重物價ノ低昂ヲ通觀シ遂ニ併セテ
金銀幣ニ及フ番録ハコレニ副テ形製刻鑿ノ
審ナルヲ通覽セシムルナリ事ヲ去歲季秋ニ
創メ稿ヲ今年孟夏ニ脱ス通考三十冊提要三
冊番録六冊先ソ圖録ヲ刻スルハ傳寫ノ謬ヲ
慮リ騰摹ノ勞ヲ省ナリ曩ニ榻本中筭ニ滿テ
正玩混淆新古錯置ス故ニ今釐正彙編シテ五

部ニ類析シ聊考評ヲ加ヘ以テ博雅ニ問フ
一圖ハ神宵ヲ要ス款識ヲ寫カ如ハ筆鋒モトヨ
リ墨榻ノ真ヲ得ニシカス故ニ貨面ノ凸凹ニ從
テ墨氈ト蠟墨トヲ用ヒ其剝缺ハ筆ヲ以テ補
填シ其榻本ヲ版上ニ覆テ以テ翻刻スモト織
毫ヲ差ハサルヲ庶幾ス然ニ彫工精細ナラス
或ハ鑿痕ヲ誤リ刻シテ筆畫ノ如シ或ハ榻打
ノ糝糊ニ眩シテ字體ヲ劈裂シ遂ニ歌劂ノ
為ニ真ヲ失ヒノ少カラス又初メ榻スル時藤

紙ヲ膠水ニ湿シテ貨面ニ貼ス乾テ後膠ノ為
ニ皴散シ刺成テ厘毫ヲ短スルモノ有リ覽者
意ヲ以テ求テ可ナリ
一黄ナルモノハ黄金ナリ青キモノハ白銀ナリ共ニ
真貨ニ就テ手榻スルノ徴ナリ其彩色ナキハ
畫本ヲ以テ傳摹シテ未タ真貨ヲ目撃セサ
ルナリ着色ニ濃淡アルハ陰陷陽起ヲ見スナ
リ小判以下ハ淡彩ヲ畧シ白窠トナシ氈蠟ノ
榻痕ヲ顯ス覽者察セヨ

一面背ニ石目槌目吳座目ノ別アリ石目又石打
ト云^{カキ}金^{シキ}敷ナキ時石上ニ於テ打ヲ石打ト云吳
座目ハ中マテ表面ノ純金ト同シトノ微ナリ背
文ナキハ晝ヲ畧ス有レ氏分明ニ背裏ト見エ
タルハ省テ一々ニ背ノ字ヲ書セズ
一重サヲ書ルニ奴ノ字ヲ用ルハ俗ニ從フナリ
其他多ハ普通ノ俗字ヲ用ユ觀覽ニ便ナルカ
為ナリ

一金位ハ本^{ホシ}金^{カネ}ヲ以テ品第スヘシト雖モ煩瑣ナ

レハ唯上中下ヲ分ツノ三通用品ノ程色ノ如
キハ金銀局ノ秘ナレハ茲ニ録セス

一切銀ト記スルハ切遣ヒナリ切遣ヒトハ古時ハ
目方ノ一定シタル金銀幣ナシ延金ヲ入用ホ
ト鑿或ハ鋏ニテ切テ秤ニ懸テ遣ヒシナリ
後藤作ノ目貫ノ形ニ切金アルモ此ヲ摹セ
ルナリ竹流ハ鋏ニテ切り越後ニテハ鉈ニテ
切ト云今兩替ニ切賃ト云モ是ヨリ出シナル
ヘシ

一正用品ノ外ハ製造ノ事歴ヲ詳ニセサルモノ
多シ其名疑ヘキモノト雖モ姑ク舊号ニ從テ
之ヲ記ス秀衡大塔小判ノ如キ甚謂レナシト
雖モ今妄ニ臆斷ヲ以テ曰名ヲ易フベカラス
凡正品ハ必金色醇古ニシテ制作精雅ナリ上
字金雁金甲古金謙信丸小判ノ如キ問ズレテ
真品ナルヲ知ル各國品ノ内筑前公用石州
其他ノ切銀加州花降銀ノ如キ皆同シ又太平
玉浦辨定及ヒ壽永大塔定字諸品ノ如ハ疑

ヘキト有ト雖モ其金色制作ニ至テハ一種ノ見
ヘク喜ヘキモノ有リ古人何ノ故ヲ以テ是等ノ
金幣ヲ如此精造セシヤ嘗テ聞正徳中改貨ノ
頃世ニ古金ヲ欣賞スルノ流行シテ其時ノ假作
スルモノ少シトセス今愚カ見ル所ハ制作拙ナ
リト虫モ古色隱然トシテ自ラ上品ニ見エ真
正ニ疑ヲ容サルモノ有リ又一種制作巧ナリ
ト虫モ斬生痕新ニシテ自ラ下品ニ見エ一目シ
テ假作ト知ヘキモノ有リ銅質汰金ニシテ中

古近古ノ時代差等ナキモノ有リ是ニテ後人
ノ古面ヲ以テ摸造假作スル所ナリタトヘハ
壹兩ノ二字ヲ以テ鑿定スルニ其品ハ時代異ニ
シテ壹兩ノ二字ノ三同刻印ヲ以テ打モノ有
リ東金松岸赤松河内湊玉屋小判ノ類是ナ
リ其大閤小判異品永四貫菱小判ノ如ハ最
モ拙ナルモノナリ又其品ハ異ナリト虽ヒ工
匠ノ手癖同ク見ユルモノ有リ津嶋永久井翁
等ノ小判是ナリ或ハ背文ヲ誤寫シテ面ニ

移スモノ有リ異品善光小判是ナリ是等採録
ニタラスト虫モ既ニ其形ヲ為シ其類アリテ久
ク世ニ傳ヘタレハ未タ真金ヲ見サルモノハ假
金ヲ誤リ認テ古貨トセンモ知ベカラス故ニ異
品手替リノ類モ悉ク載テ遺スル靡シ細小
ノ判ソノ制度正カラサルモノモ一畫苟モセ
ス必真摸シテ信ヲ傳ヘ以テ博雅ノ採擇ニ具
フ但贋金ハ国ニ禁アリ好事ト雖モ妄作スヘ
キ理ナシ故ニ今摸造ヲ以テコレヲ呼フ

一凡逆桐判ト云ハ面ノ上下ノ桐順逆ニ相向フニハ非ス
面ハ常ノ如ニシテ背ノ花押逆ナル是ヲ俗ニ逆桐ト
云其實ハ片面ノ極印ヲ打誤ルモノト云ヘシ故ニ今
此面ニ逆桐判ヲ枚録セス又大吉小吉等ノ添極
印モ尋常ノ判金ニ此二字アルノミナレハ別ニ圖
載セス但甲金ノ逆桐横桐ハ自ラ別種ナリ

一真面ハモト諸家珍藏ノ真貨ヲ目撃手搦ス
一家ニ往テ四五枚ヲ見モノ有リ一所ニ就テ數
二枚ヲ獲モノ有リ一貨ヲ三四搦スルモノ有リ

得ニ隨テ綴緝比校シ以テ此圖ヲ彙編ス面成
テ所藏ノ名字ヲ記セントス藏者明顯スル
ヲ欲セス故ニ記セス面本ハ金銀錢譜金銀圖
品番録面卷並ニ志ヲ採摘ス其名ノ顯レテ未
タ真ト面トヲ得サルモノハ名ヲ搦テ得ヲ待
ツ圖モトヨリ此ニ止ニ非ス今標前徴睹スルモ
ノ是ナルノミ猶同好ノ續告補添ヲ竣ツ

金銀圖錄卷之一

正用品上

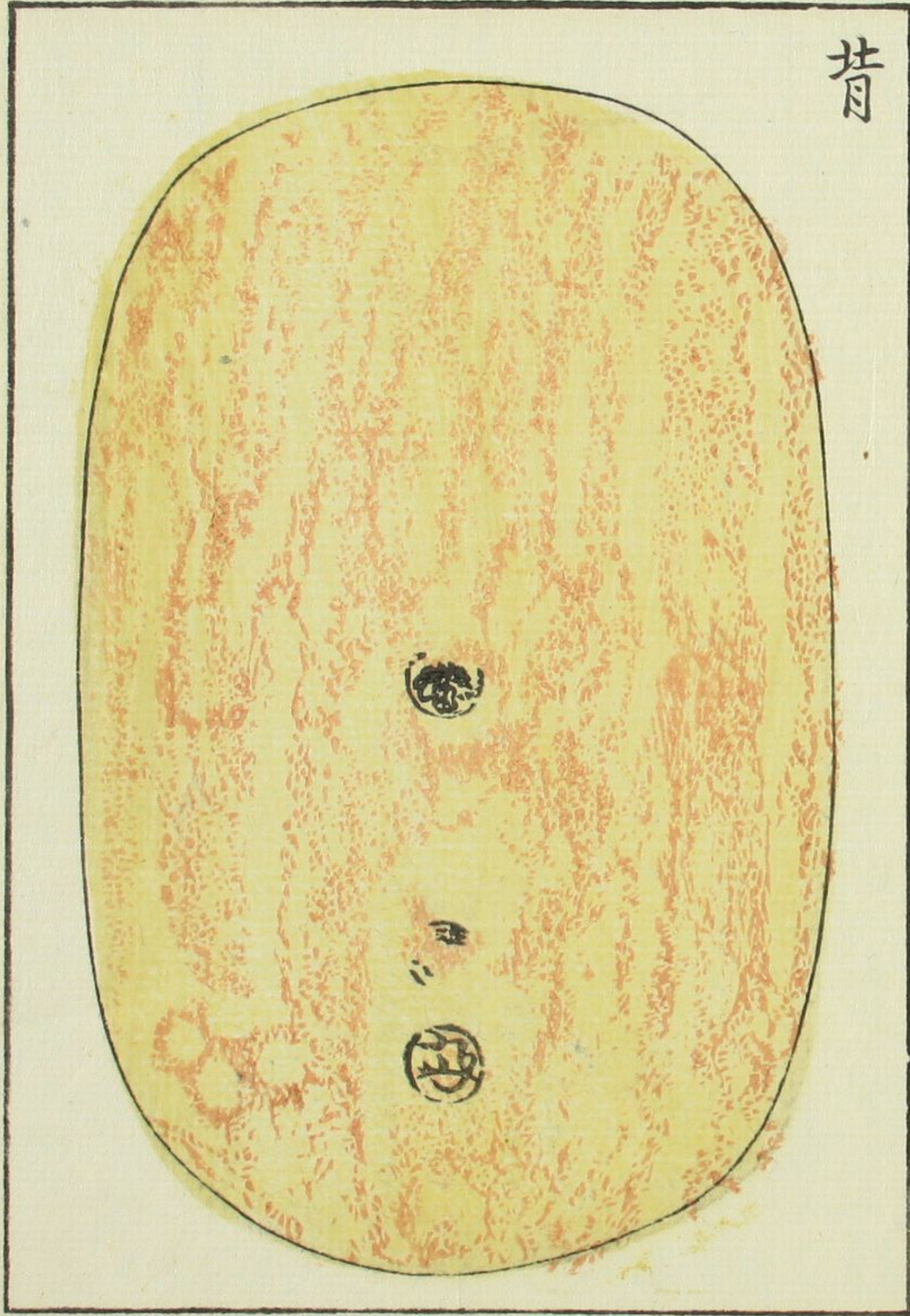
近藤守重輯

愚按ニ天正ニ始テ黄金大判小判ヲ造リ文祿
ニ始テ武藏小判ヲ造リ慶長ニ始テ一分判ヲ造ル
是通用金ノ權輿ナリ意フニ草創ノ際各種ノ
形制ヲ試造シテ後ニ始テ今ノ大小分判ニ定カ
ラレシナルヘシ故ニ天慶ノ間ニ造ルモノ一統通用
ニ似ストイヘトモ此部ニ具列ス凡四十品

天正大判金



背



右天正大判金重サ四拾四匁大判ハ信長公ノ時ニ始リ又
天正八年ステニ金卅枚ヲ以テ進見ノ禮ト為シテ有テ
リ紳書ニ後藤云大判ニ拾兩ト書テハ小判拾兩ニテハ
無之黄金拾兩ナリ黄金拾兩トハ昔ハ銀壹枚ヲ黄金
壹兩ト為シ銀拾枚ヲ黄金拾兩ト云大判壹枚ヲ銀四
百二十匁ニ通用セリ其銀四百二十目ノ外ノ高下ハ時々兩
替師ノ相場ト見エタリ愚按ニ銀壹枚ヲ金壹兩トスルハ天正二十年
是モ天正ノ古文書
ニ見ユ皆下ニ載ス又按ニ大判ハ信長公ノ時後藤ノ先祖極ム
ルモノナリト後藤云フ由ハ紳書ニ見エタリ寛永中濃州
關ノ農地ヲ堀テ板金ヲ獲タリ形モ大サモ今ノ大
板金ノ如ク文モ無ク刻印モ無ク兩面ニ粗キ刻アリ其
民京ニ持往テ金幣局ニ問ケルニ織田氏ノ時ノ板金ナ
リト云フ文モ刻印モ無キハ如何ト問ヘハ精金ナル故

ニ極印ナクシテ普ク通行シ偽造スルモノモ無ク若シ少分ノ
用ニハ斬金ニテ切テ其重サヲ秤テ使ヒシナリト答フ純其
時京ニ在テ此板金ヲ見タリト經濟録ニ見エタリ形モ大
サモ今ノ大判金ノ如シト見エ金六枚九兩三分右之外三兩
壹分壹朱信長工音信ト樂王院古文書ニ見エタレハ大判
ハ信長公ノ時ヨリ始ルト云フ是トスヘシ天正二年六月勝頼高天
馬アリ兵糧代トシテ黄金皮袋ニツ馬ニ付サセ遣ケルト云テ信長記ニ見エ天
正七年四月信長黄金衣服ヲ多賀谷修理亮ニ贈リ銀ヲ使者ニ賜ト云テ將軍
家譜ニ見エ天正十年二月滝河一益ニ黄金五百兩
ヲ賜ト云テ同書ニ見エ是等イカナル金銀ニヤ天正十三年ノ秋ニ金賦
トテ大名小名ニ金銀ヲ賜ヒシテ有リ金五千枚
銀五千枚テニ大判丁銀等ハ有之ナリ是ハ古ヨリ有シモノニテ十六年
ノ判トハ同シカラサル歟ト宝貨事畧ニ見エタリ金賦ノ事大
年トアリ或問ニモ兩度ノ金賦ト云ヘリ豊鑑多門院日記畧豊臣家譜
ニ八十七年五月トアリ家譜ニハ總計金銀三十六万五千兩トアリ然レ氏
多門院日記ニ銀子百枚ト云テ元龜三年ニ見エ金七枚十五

枚ト云フ天正八年ニ見エ金子卅枚ヲ持テ大坂ニ礼ニ出シテ天
正十一年ニ見エタレハ大判丁銀ノ有シモ舊キヲナリ蓋シ
其金一枚ト云モノ金目四十目余ニ當リタレハ古ハ黄金幾
尚ト云ハ三十砂金ノ掛目ニシテ銀ハ東鑑ニ南廷幾ツナト
見エタリ然ルニ既ニ冶金ノ一有レハ其形ナキヲ得ス金
ノ丸カセ竹流延金竿金筋金板金ナドニナ古キ名目
ニシテ尚古品ニ出スヒルモ金ノ如キハマサシク鎌倉ノ
時ノモノト見エ其金ハ幾枚ト呼ベキ形制ナレ氏鎌倉足
利ノ時金幾枚ト云フ絶テ見エズタレ進退記ニ板金ノ事
是モ殿中ニテハ披露ナシ又進上モナシ私サマニテノ事
ナリ五枚十枚百枚トモ候ヘハ折又ハ唐ノ盆ナトニスヘ
テ披露候只一枚二枚モ同前ニ候御前ニテ包ラアケ候
事ナトハナク候ト見エタリ是レ則大判ノ權輿ナルヘシ

蔭涼軒日録ニ永享十二年十月金三十三兩ニシテ雲松寺分請取奉懸御目ト
三ノ親元日記ニ文明十一年時岡民部丞ニ預置金四十兩料定ハ十貫事ニ三
工宣秀卿記ニ享祿四年二月自駿州來金加藤所ニ廿九貫六百
ニ賣之ト三工是等兩分ヲ以テ量ルモ皆砂金ナルヘシ 今下ニ
引トコロ永祿元年ニシ口物七小金三リヤウト見エ元龜
三年ニ銀子百枚ト見エ天正ニ金三兩田舎目 金壹枚 京目
同五兩 京目 同三分ト見エ又壹兩銀子ノ方エ壹枚分ト
見エ又半ノ金一枚シ口カ子四百廿メニ替候ト見エ天正
八年以來金幾枚ト云フ往々見エタレハ是全ク黄金大
判丁銀ナルベク其金幾兩ト云モノモアナカキニ砂金ノ
一トノ三モ聞エス今考ルニ黄金一枚ハ大概重廿四目
余金一兩ハ大概四五目コレ天正大判慶長小判ノ割
合ニ當ル又天正以來ニ金子何分何代米何程サウ
ハ相 又金何分何代何貫何百文ニウルト云フ往々
ニ見エタレハ金一枚半枚ノ外ニモ小切ノ尚替アリシ

知(シ其證左ニ舉ク

一常州水戸藥王院古文書ノ内ニ永祿元年柱立注文アリ

西ノ一ノ五ノ四ノ五ノ事

代三十貫 志海物七 小金三ノリノ中 中畧

所堂の西ノ子ノ上ノ四ノ五ノ井ノ此ノ日記

下畧。三果トアレハ
砂金ノヤウニ聞ユ

一永祿九年記ニ正月十一日從京上銀一雙兩種被下之

一多門院日記畧ニ元龜三年十二月信長衆變ノ時銀子百

枚成身院請乞 此日記四十八卷文明十年ニ始リ慶長四年ニ終ルニテ
凡百二十年ノ間金銀米錢諸色估價ノ一詳一掌記ス

所ノ引之

一水戸藥王院天正年間古文書ノ内 此書年号ヲ失ストイヘ信長ニ
兩度音信トアレハ天正年間ノ

僧正口宣ノ為所札 禁裏様ニ黄金 三五
三匁目 所門跡様ニ同

書十

貳分院家ノ同貳分取ノ上ノ

一同文書三

來春子ノ一紙網を此礼物書立

全壹枚 系目 禁裏様

同五兩 同 親王様 中畧

同壹兩 此所也 所門跡様

同壹枚 此所也 所門跡様

同三兩 此所也 同氏了巫

同壹分 此所也 何物也

以上六枚九兩三分歟

右ノ外ニ三枚壹分一朱信長ノ兩度音信多羽小後矣

邊任此方ニテ所取後分必此也

右金壹枚ハ大判ナルヘキニ京目ト記ヌト記ナルトアリ然

レハ是モ掛目ノ多少アリテ不足ノ分ハ包ニ足セシテニヤ
又黄金ニモ三兩田舎目トアレハ是モ品ニヨリ京目田舎目
ノ差別アリテ掛ケ分ケレトト聞ユ幾兩幾分幾朱
ハモトヨリ砂金ノ掛目ニシテ此時モ幾朱ト云フアルナ
リ此項開東ニテ既ニ如此金多ク使ヒシラ見レハ諸國
トモ通用アリシト見ベシ
一多門院日記畧ニ天正二年十二月銀一枚代三石八斗三貫
之スワ井三斗トカ

同四年十二月於竹林院銀三枚九石九斗ニシテ借テ大門所
一遣之
同七年二月銀二枚金高助二郎ハ波ノ代十三石八斗銀ハ三石
一斗九金ハ廿四石ノ子也 五月金三枚三石三斗ノ今九石九
斗ノ取テ長貸及借米方ニ沙汰之 九月銀三枚止報

差了 代三石七斗ノフキチン九斗減一斗目ウシ 十一月
小川大慈四石公用法却代米廿一石九斗清元了金六五
ノ代也

同八年二月ウツホ屋ノ落葉ト云茶壺金七枚ニ筒順へ
先日元了云云又鉢屋ニスソ野ト云ツホ在之金十五枚
ニ越智玄蕃へ取云々 十二月金子一枚持上
同九年八月金子一枚代寺井廿八石五斗 十一月先吃安土ニテ

借了 十二月朔日先吃与二郎ノ入ニテ借金一枚五石ニ
買取了 代米明日大門ニテ可返済也一又目五斗ノ利金
未不借スワ井フキチン以下六斗可取由也借ル時ノスワ井
二斗借ス方ヨリ沙汰之其時フキチン二斗今返スニフキチ
ンスワ井此方ヨリ也 愚按ニスワ井ハ世話賃フキチン
ハ米ニテ替ルフニテ則初賃ナルニ 同二日金子

半枚内一馬七郎為多 銀一枚調持多 一金子一枚与三郎口
 入分買返了 一枚ノ代五十不取之門今日大者相渡了
 同廿八日金子一枚買之代米廿六不取之門今日大者相渡了
 スワ井二斗フキ子二斗判子二斗合廿四石六斗是ニ于
 引違テ渡了 愚按ニ判賃トハ大判ハ墨書ノ判ナレハ同書天正十
 四年十月十二日ノ記ニ和品一因違件京番ニ被相定於中坊
 十五日已前ニ判判ヲ可取之判賃ニ斗ノ
 當科ニテ可取之トアリ同シキナリ
 同十年四月銀一枚代五石二斗を買了米渡了 此年三月甲川落居
 六月信長公生害
 同十一年七月順慶法印ハ着尾同是ニテ筑州大坂ニ礼ニ越了
 金子卅枚持之 愚按ニ御礼ニ金卅枚ノ
 進物初ラ此ニ見ユ 八月入目之用銀参百十三
 友金子十石必以上銀ニ并用シテ十一枚ノ通ニ寛舞ハ渡了
 十二月十四日千マヲ与治ヨリ銀四枚半余取之代三石六斗ノ同
 廿日棧等摺出前金子三及四フレロリ也此代米二石八斗九升
 七合ニ夕長平為多金子二石七斗五リ也此代米二石三

斗一升之合一枚卅六石サシバニレテ也 愚按ニ金一枚ニ
 時ノ相場アルナリ
 同十二年六月金子五友五分也代三石四斗三升八合ニ乙源二郎
 ヨリノ買之十後方ノ用廿七石サウハ也 愚按ニ是ハ金一枚
 ノサウバナル歟 十月
 大坂ニテ筒井四郎代登ノ礼在之金子五十枚
 同十三年五月金子一枚十後ハ卅三石三斗ニ考了
 一大岡記ニ金賦之事天正十三年初秋ノ頃金子五千枚銀子三
 万枚諸候大夫等ニ施シタマヘリ云云
 一土佐軍記ニ天正十三年十月元親浦戸ヨリ出船大坂へ出仕ノ支
 度セラル云云進物小袖二十馬代銀百枚一文字太刀一腰ニテ
 御禮被申上云云 元親記ニハ御太刀一腰
 御馬代金子一枚トアリ 秀吉卿御覽シテ云云其方
 ハスリキリト聞召黄金被下ト仰ケレハ藤堂黄金百枚室ニ居
 持来前ニ置云云 元親記ニ去此時金
 子百枚并領アリ 元親父子同道ニテ下向アリ其
 明ル日家老并諸侍ヲ召テ座中ノ次第ヲ語給テ一番ニ御腰

物ヲ見セ玉ハ是金作ナラント皆人戴ニ番ニ黄金百枚見セ
給ハ是ハ判金ト云モノカトコソリ懸リ見物シテ戴初テ見
タル事ナレハ珍敷云云 愚按ニ黄金百枚ト云又判金ト云
トキハ大判ナリト疑ヒナレ
一神龍院梵舜記ニ天正十三年十二月盛方院へ金子借狀云云
一多門院日記畧ニ天正十四年正月ヒセンヨリ金子一兩可買由申
間四石六斗ニ善春口入ニテ取之 四月水屋神樂能_レ在之云云金
五十五石六合銀六石一斗ビタハ斗五升 愚按ニ是金銀鑿ト並ヘ
稱スルハ有シナリ
同十五年十二月十三日金子五匁ヲ七貫百五十二ウリテ且七貫文甚
五郎ニ渡之 同十四日昨日渡之殘金子四兩鳥目五貫六百文并
米四斗渡之悉以相澄訖四十石ニ金以上ニ六兩ト米四斗トニ當
ル金ハ六貫三百文ツノ通米ニテハ金一枚六十六石ノ廿六ハニテ
遣之
同十六年九月大納言殿へ秀長卿 樽ハ金子百枚一々ニ交藤判

アリ義宗太刀代千貫スルト云 愚按ニ是後藤判ト云
一ノ見エシ始ナリ 十一月金子
十匁代今并十石五升ニウル 十二月金子七百枚持テ上之
同十七年 此年五月金賦ノ
前ニ出スニ畧也 十月朔日遣錢事欠之間金一枚一分代
一貫四百四十文ニウル 同十五日奈良中へ大納言殿 秀長卿
ヨリ
金子一枚ヲ代米四石ツニシテ一万石斗町々へ備用押テ如此 愚
按ニ四石ニテハ賤
疑クハ四十石ノ誤カ
同十八年八月今度アキノモリ十八日關白殿所申引物ノ事
種々銀子千枚ヲ百枚ツ、臺ニシテワム云一期一腰ト
云太刀此刀ハ金子百枚ノモノ也ト云云 愚按ニ銀子百枚一臺
モ豊饒ナリト見レ
右日記ニ載スル所銀百枚ハ元龜三年ニ見ハ金七枚十五枚
ハ天正八年ニ見エ金一枚ノ代廿八石五斗ヨリ六十六石マ
テ相場高下アリ然レ氏此時ノ金一枚ト云モノ目方何
程ナリシヤ不分明ナルニハ逐條參考シテ金目ト代錢

ト米代ト合セ考ルニ大概目方四十目余ニ當リ金一兩八四五文ニ當ルナリ然ルニ金ト米トニ時ノ相場アリテ毎年ノ價知ヘカラザレバ其精密ナルトハ後考ヲ疾ツ又判賃ノキ賃スワ井任員等アリシテ此項ノ風俗見ルベキナリ今檢閱ニ便ナルカ為メニ左ニ其表ヲ舉ク

一元龜三年

銀一枚

代三石八斗ニ買之

一天正二年

銀三枚

九石九斗ニシテ借

一同 七年二月

銀

三石三斗ツ、

金

卅四石ノ子

九月

銀三枚

代三石七斗ウ、

愚按ニ此以前ノ米相場日記ニ明文ナシ天文十二年二月米五斗代四百十一文ニ賣ル永祿十年六月米一石ウル代八百廿七文ト見エタレト是ヨリ遙ニ前ノ事ナリ故ニ今此ノ翌年ノ相場

ヲ以テ見合トス天正八年正月ノ記ニ察上々二斤五十目ヲ總一貫四百文米ニテハ四斗九升ニ當ルト有リ是一升代二十八文五分七厘ナリ然レハ此ノ九月銀一枚代錢拾貫五百七拾又九分

十月

金六兩

代米廿一石九斗

愚按ニ此時金幾兩ト云モノノ下ノ天正十一年ノ金目ヲ以テ考レハ一兩目方四匁三分三九四八ニ當ル代米三石六斗五升ナリ廿一石九斗ノ代ハ天正十二年ノ米相場ヲ以テ考レハ錢五拾壹貫百文ニ當ル也

一同八年

金一枚

代廿八石五斗

一同九年八月

金一枚

代寺坪卅八石五斗

十二月朔日

金一枚

五十石ニ買取愚按ニ錢百十六貫六百六十六文六分六カ

同 廿日

金一枚

代米廿六石外ニ廿石六斗アリ

一同十年

銀一枚

代五石二斗

一同十一年十二月四日 銀四枚半余 代三石六斗ツ、

同 廿日 金三枚四分四厘 代米二石八斗九升七合

金二枚七分五厘 代米二石三斗一升三合

金一枚 卅六石相場

愚按ニ金三枚余ヲ以テ一石ノ金目ヲ求レハ一匁一分八厘七三
五トナル金二枚余ヲ以テ一石ノ金ヲ求レハ一匁一分八厘八九ト
ナル是ヲ以テ三十六石ノ金目ヲ求レハ金一枚重サ四十二匁八
分〇〇四トナル

一同十二年 金五匁五分 代三石四十三升八石

金一枚 廿七石五斗相場

愚按ニ金五匁余ヲ以テ一石ノ金目ヲ求レハ一匁五分九九七ト
ナル是ヲ以テ廿七石五斗ノ金目ヲ見レハ金一枚重サ四拾三
匁九分九厘一七五トナル

又此年ノ米相場日記ニ明文ナシ按ニ當天正十二年十二月ノ
記ニ塩鑊一貫ニ一石五斗買テ来ル米一升ニ塩三升五合
ツ、ニ當ト見ユ是米一升錢二十三文三分三厘ニ當ルナリ然
レハ金一匁ハ米六斗二升五合九才代錢一貫四百五十八文
五分ニニ當リ米三石四斗三升八合ハ代錢八貫二十二文
ニ當リ廿七石五斗ハ代錢六十四貫百六十六文六分六ニ當
リ則金一枚ノ代錢ナリ

一同十三年 金一枚 卅三石三斗

一同十四年 金一兩 四石六斗

愚按ニ此金一兩ノ金目前ノ十一年ノ割合ヲ以テ考レハ一兩
重サ五匁四分六厘八毛九才ナリ

一同十五年 金子五匁 代七貫百五十文

金一枚 六十六石相場

一同十六年
一同十七年

金子十匁
金一匁一分
金一枚

代十石五升
代錢一貫四百四十四文
代米四石愚按四十石ノ誤カ

右金一枚ハ重サ四拾目余金一兩ハ重サ四五匁考ル所大概如此然レ氏余不辨ナレハ當否ヲ辨セス他日博雅ニ商量セン

一志實ニ天正二十年三月ノ古文書ヲ載ス是湯河氏ナルモノ、家藏ノ由シ

かゝ是ハ大開朝鮮ヲ伐レシ時ノ一也

武藏ニア
武藏一匁
武藏
武藏

三石方
一石方
一石方
一石方

水陣ハ美

銀子ニ方
一石方

青木氏云此時銀一枚大抵金一兩ニ當ル見タリ金ノ兩銀ノ枚今ノ兩目ト同シカルヘシ金銀兩目ノ一尚古品砂金ノ條併セ見ルヘシ又卷首ノ大判拾兩ノ後藤ノ説ト併セ考ヘシ
一同書ニ又左ノ古文書ヲ載ス云此書年号ナケレ氏湯河氏紀州ノ畠山尾張守尚順ヘ仕ヘシ此ノ事ナレハ天正上下ノ書ナルヘシ

一志乃々事ニ外た々々
一金ノ事ハやましく由入レ
一米ハ一貫ニ一斗ハ鉢々ノ度々
一金ノ事ハ五十貫傳
一金ノ事ニ志乃々録ハ四百サめ傳

一斗ノ金一斗ハ志あり子四るサ又こころあり
一銀子是をひきおこしハ五斗

青木氏云此書モ天正ノ頃ノ書ナレハ半ノ金ハ大佛大判ノ類ナルヘシ大佛大判ニモ今ノ如ク後藤カ書付并ニ書判アリ是ニテ考レハ大判ヲ判ノ金ト云シトミエタリ判ノ字ノ草刺カクノ如ク書クユヘニ畧シテオノ金ト書ト見エタリ又云此書ニヨレハ天正ノ頃大判小判丁銀アリト見ユ此書ノ金カ子ハ大抵慶長小判ノ兩目ナルヘシ此頃ビタ賤キニヘニ金一兩ニ五十貫セリトミユ銀一枚モ今ノ一枚ノ如ク四拾三匁ナルヘシ大判ニ銀四百ニ拾目ナレハ金一兩ニ銀四拾二匁ナリ鑢錢五十貫ヲ銀四十二匁ニテワレハ一匁鑢錢一貫百九十六匁余ニテ鑢錢一貫ハ銀九分ニ足ラズ大抵鑢一貫九分トシテ一斗八升ヲワレハ米一斗銀五分

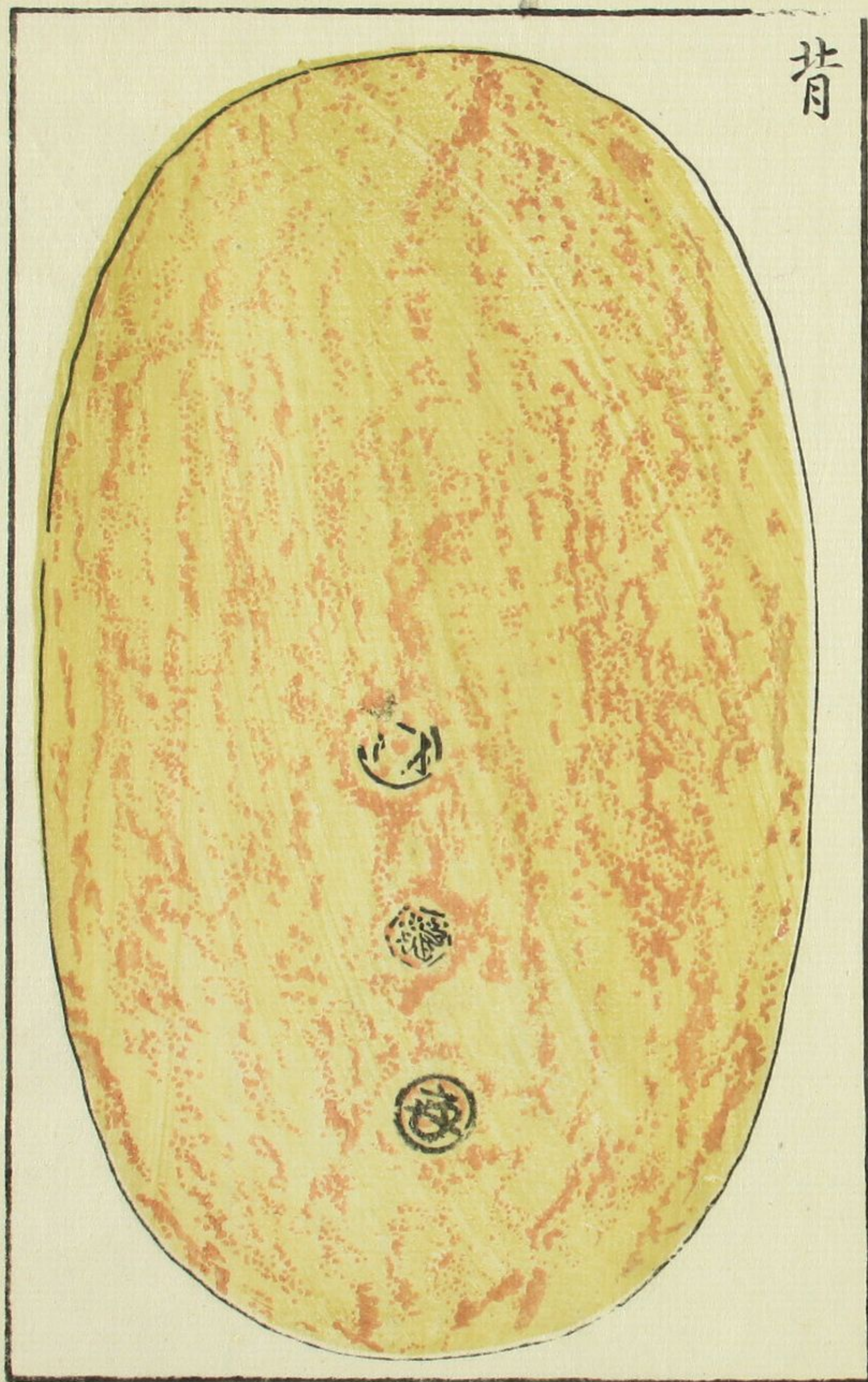
當リ米一石銀五匁ニ當ル室町殿日記ニ兵庫ノ賣買米一石六匁三分トアレハ此時銀コトノ外タカク米賤キニヨリテ一石五匁トミエタリ此書ノ内金カ子ニシロカ子四百廿日云云此二條解レガタシ憶見ニハ此時今ノ如ナラズ大判後藤書付ノ通り一枚小判拾兩ニ通用シタルユヘニ小判ニ銀四十二匁ナレハ大判一枚銀四百ニ拾目カワルト見ヘタリ金カ子トハカリアルハ小判ノコトナルヘシ四百廿日ト書テ文ノ字ナケレハ小判ニ銀四十二匁ト云コトナルヘシ四百ニ拾目ハ四百二十分ト云フナルベシ
右古文書ニ通ニテ参考スレハ金一兩銀一枚ニ當リ大判一枚銀四百ニ拾目ニ替ルト云フ前条ノ大判ノ後藤ノ説ト相合シ弥其明證ヲ見ルニ足レリ

今折紙ニ御馬一疋代黄金十兩ト書フモ古キ遺法ナルヘシ

天正長大判金

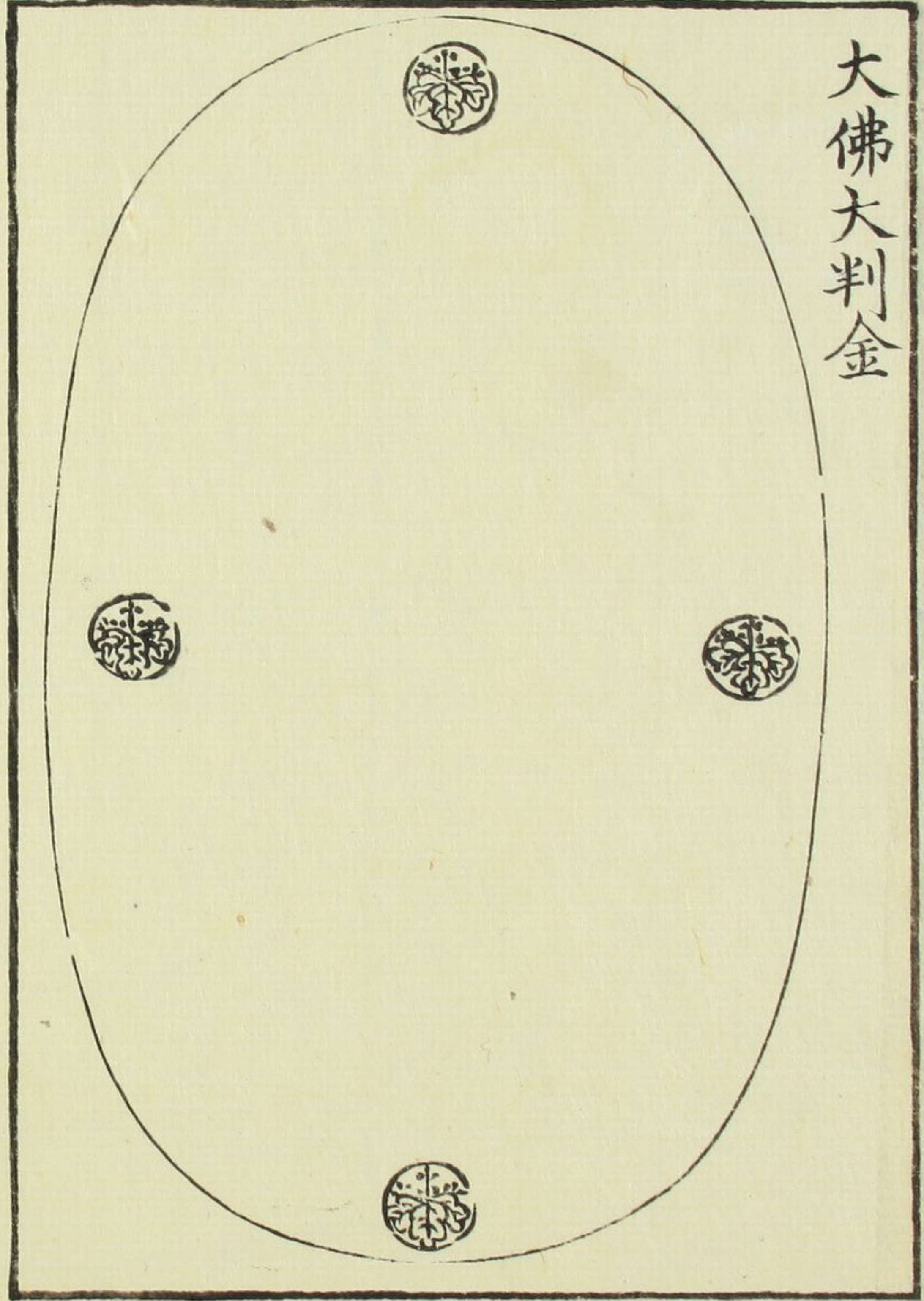


背

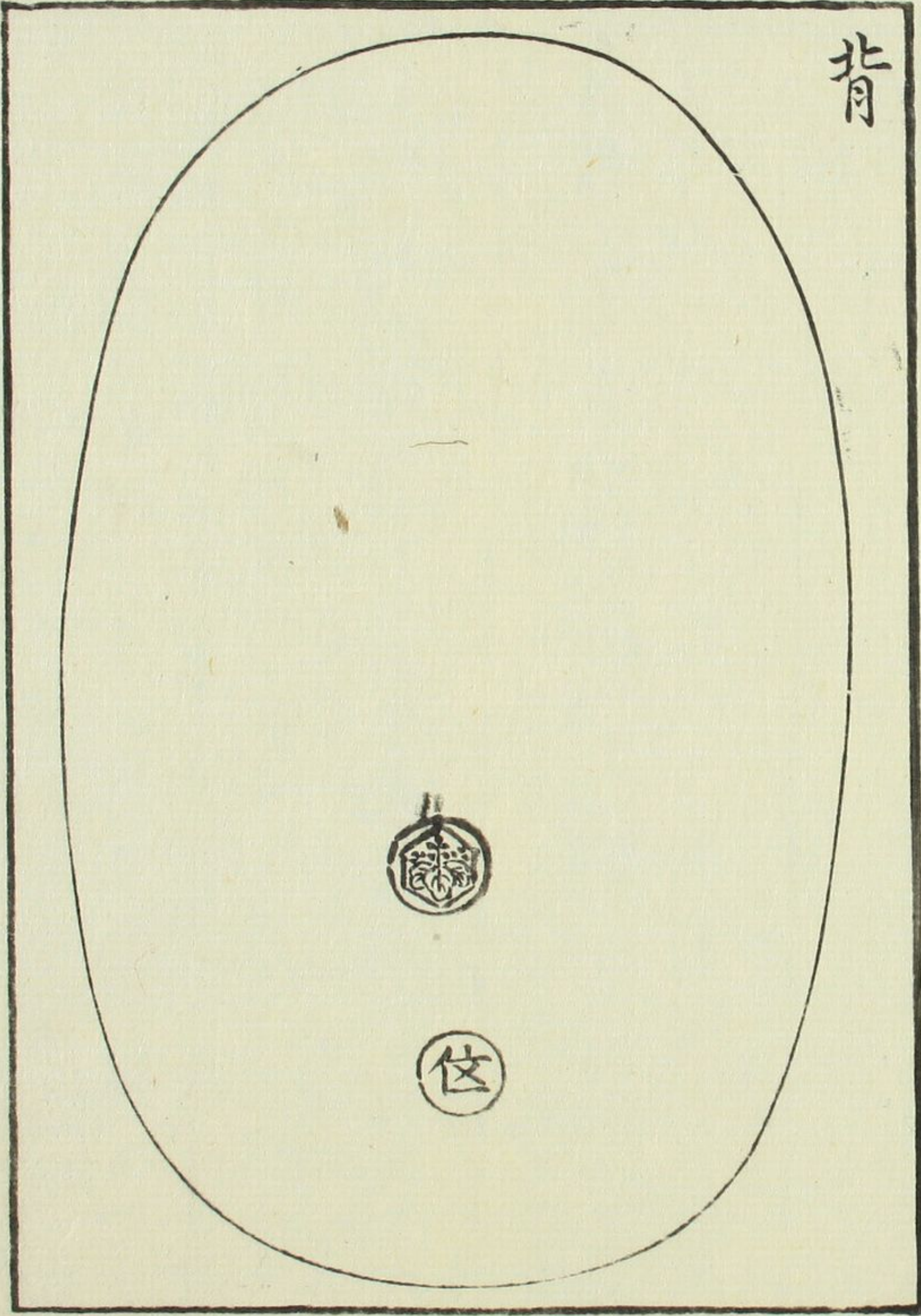


右重サ四拾四文金位上ノ上花押ハ榮乘ノ判ナリ愚按ニ
 天正慶長ノ間宝用スルモノ大佛判小佛判二條判三條判
 五條判駿河判甲州判上判飯櫃京小判佐渡小判東山
 殿判嵯峨判古大判武藏判舟印子花印子等ノ目アリ
 金銀品紳書ニ出又大閤ノ金ノ千枚分銅ト云モノ有リ
静庵隨筆ニ千枚分銅
ハ七寸ニハ寸アリ大坂ノ竹流ト云モノ有リ尚古品他日得ニ
 後ニ圖載スヘシ

大佛大判金

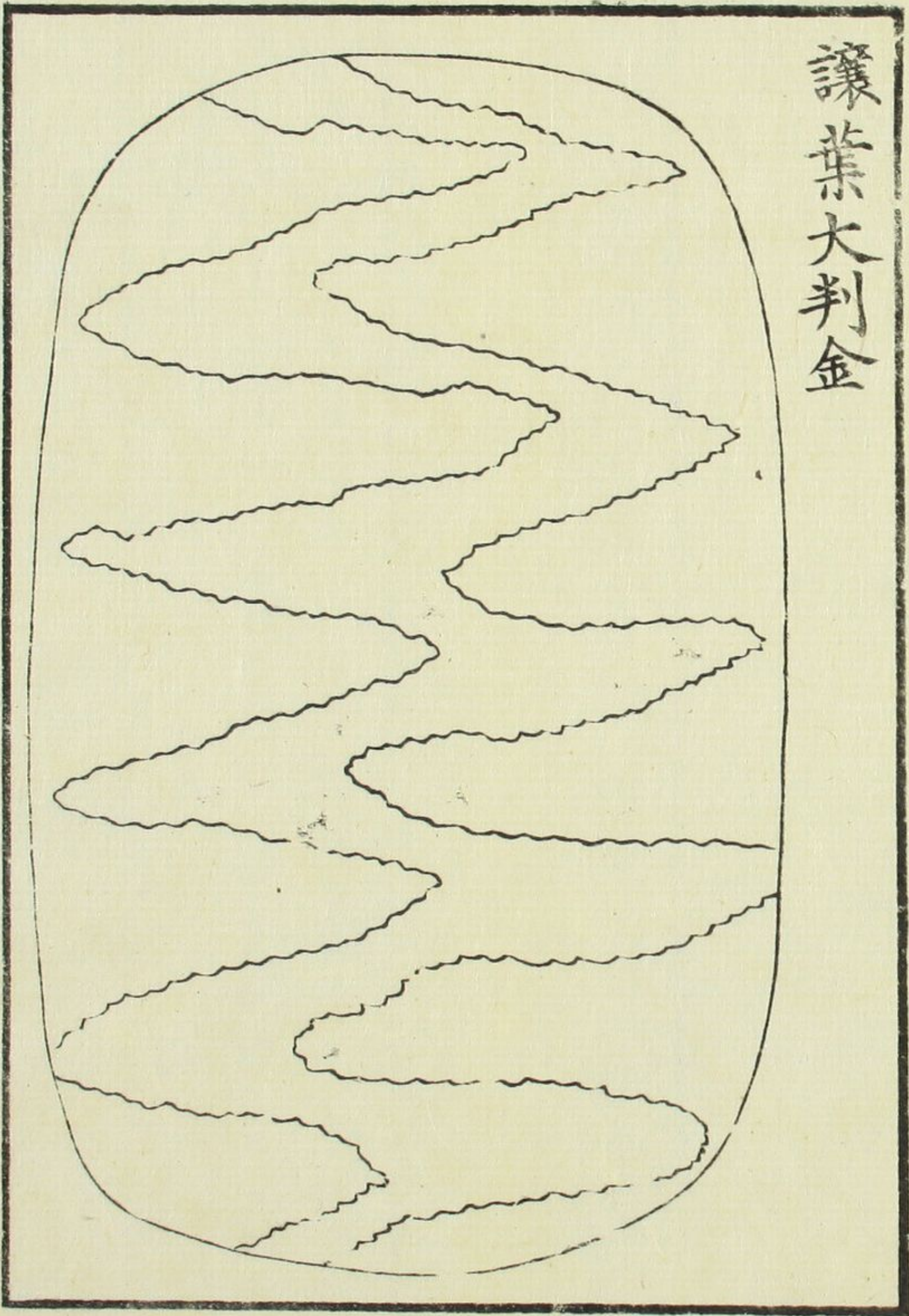


背



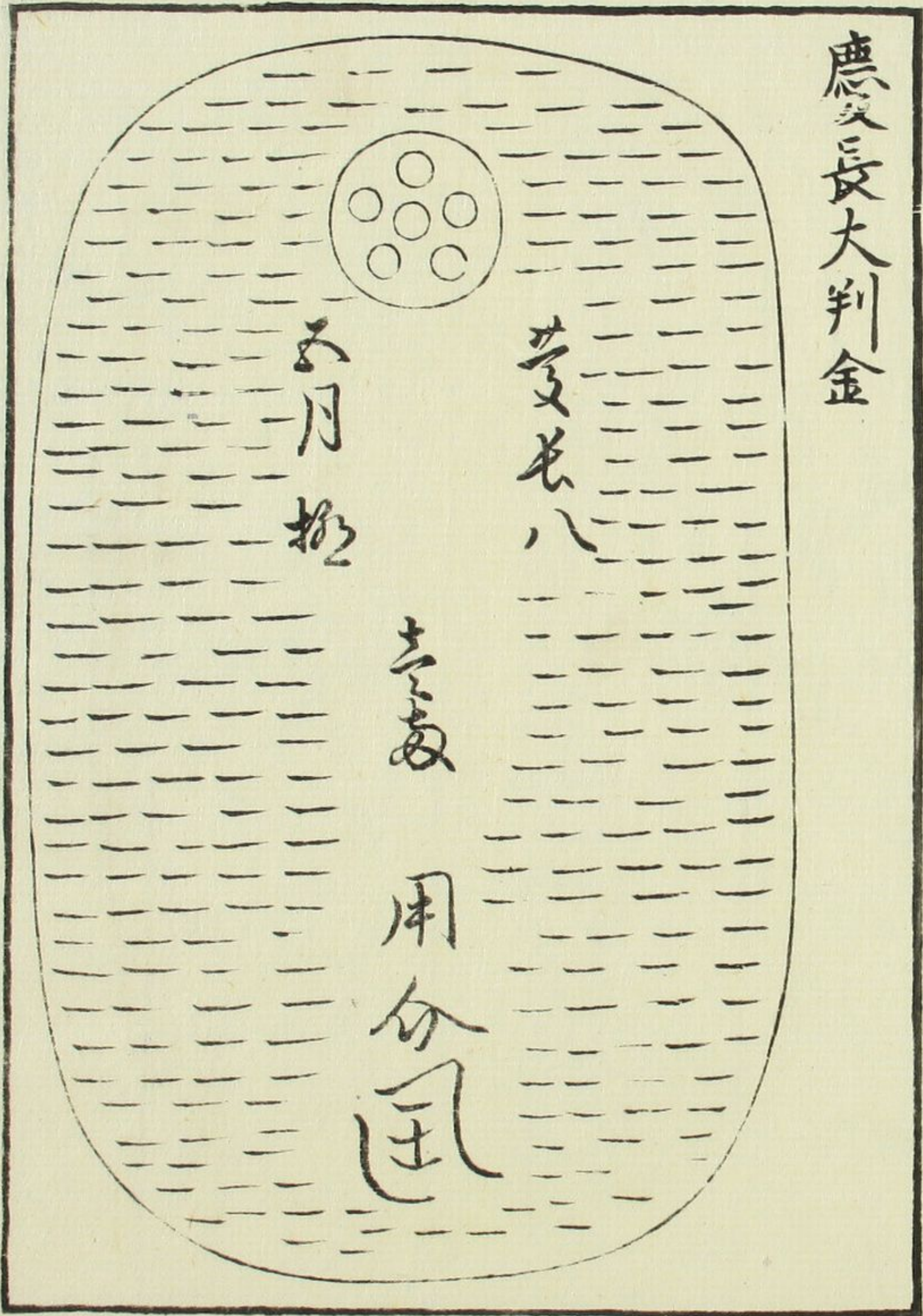
右大佛判ハ愚イマダ見ズ姑ク金銀錢譜ニ面スル所ヲ載
 ス譜ニ云天正十六年造ル重サ四拾四匁三分面蓮目ナシ
 表裏極印面ノ如シ耳極印アリ愚按ニ紳書ニ後藤云
 大佛判極印ノ桐ハ徳乗作ナリ常ノ通用ノ大判ヨリ
 ハ金ノ位ヨシ大佛供養ノ時造ラレシヲ以テ大佛判ト
 云又按ニ武徳編年集成ニ慶長十四年秀頼洛東大
 佛再興アリ秀吉聚斂ノ黄金千枚分銅ヲ潰シ大佛
 資用ノ為ニ大判トセラルト云云是ニ據ハ慶長ニモ亦
 大佛判アリシニヤ
金銀両品ニ載スル大佛判ハ是ト異ナリ下ニ出ス

讓葉大判金

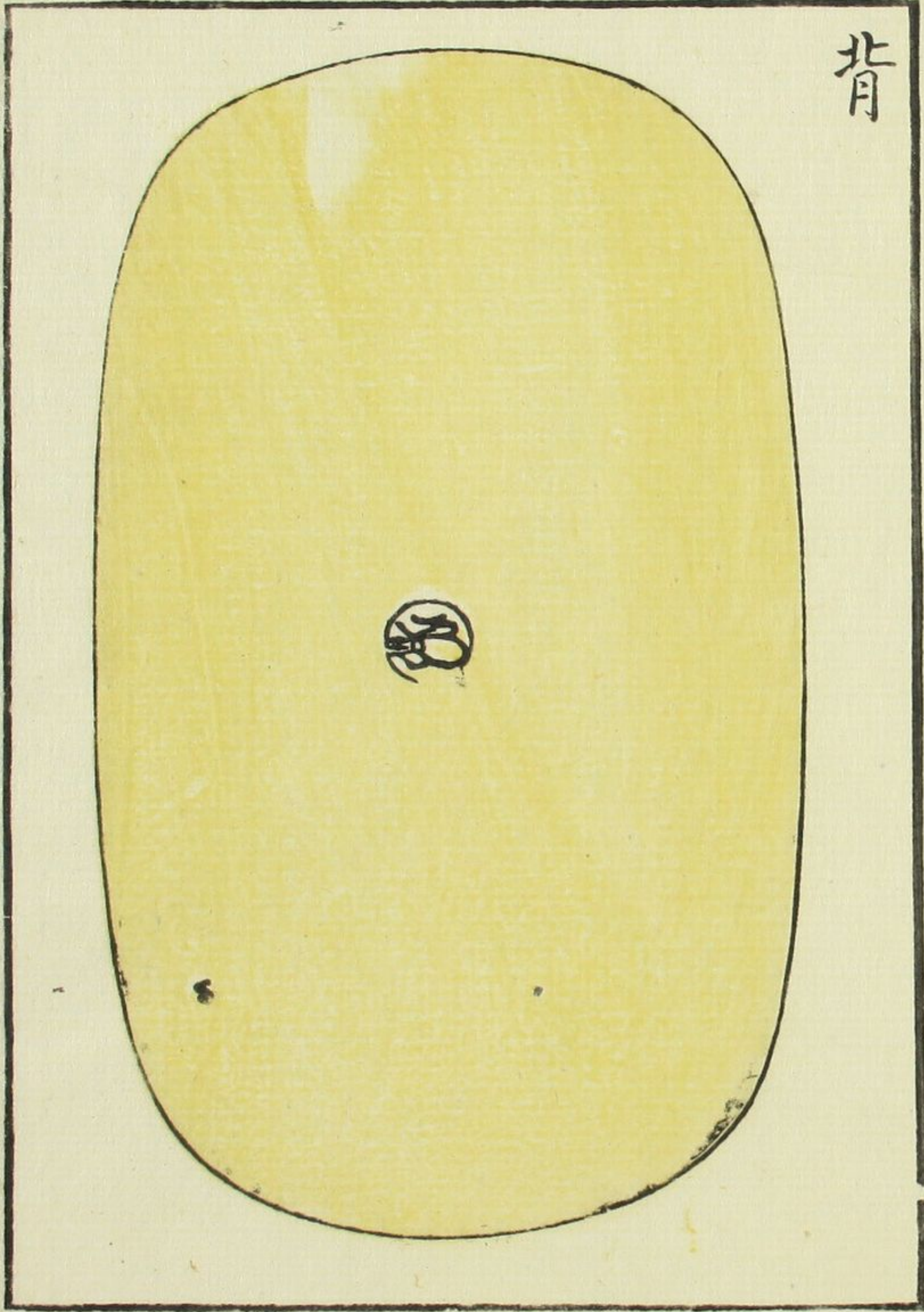


金銀番品ニ云讓葉金大判或ハ大佛判ト云表ユカリ
 ハ書判バカリ背石目ニシテ大ノ字アリ
 小佛判
 小佛判是ヲ二条判ト云慶長以前ヨリ通用スト金銀
 吹替録ニ見エ金銀番品ニハ小佛判背ニ小ノ字アリ
 二條判背ニ二ノ字アリト出ツ未タ孰カ是ナルヲ
 知ラス他日得ニ隨テ番載スヘシ
 金銀番品ニ又慶長大判ヲ載ス梅鉢ノ紋壹兩用
 双ノ字疑ベシ他日ノ校訂ヲ俟ツ

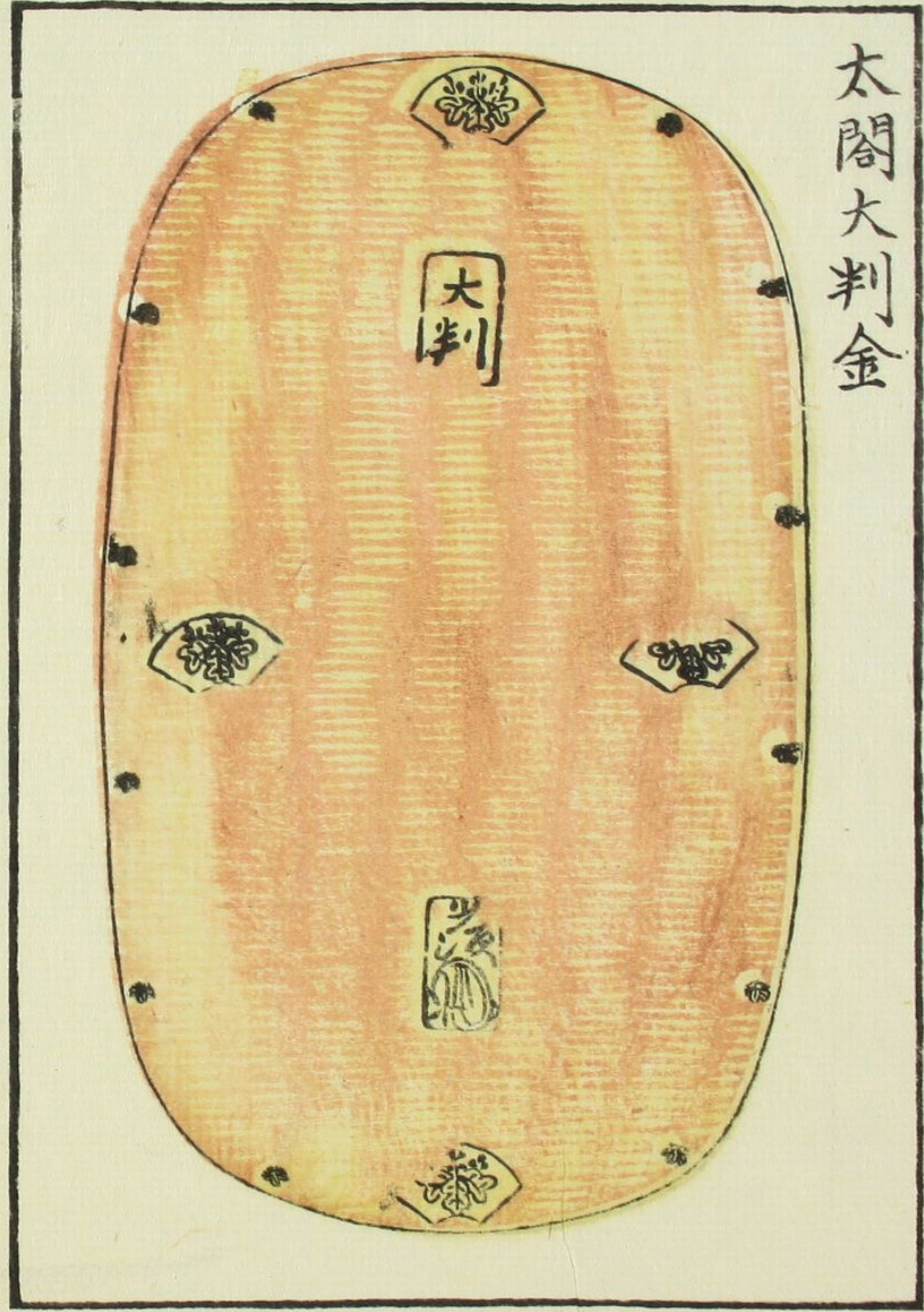
慶長大判金

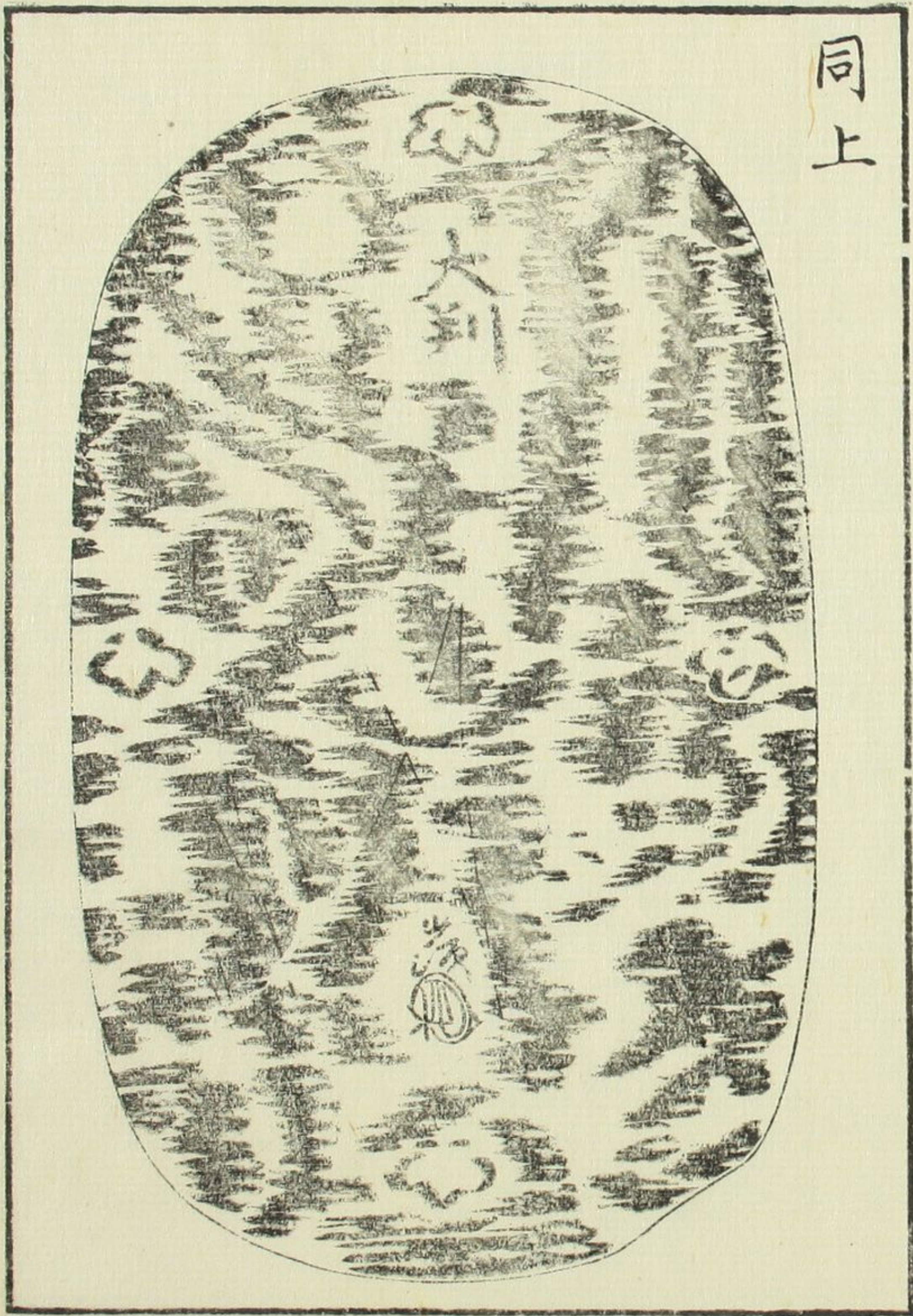


背



太閤大判金





右重サ三拾八匁二分相傳フ天正文祿ノ間造ル所ナ
 リト面背ノ花押ミナ小判光次ノ極印ト同シ姑ク旧
 名ニ從テ大閤大判ト云
 大判ニ橋本ト云極印アル有リ大閤ノ時ノ銀座ナリ
 ト静庵隨筆ニ出ツ此判得ニ從テ畚載スヘシ

大閤圓歩判金

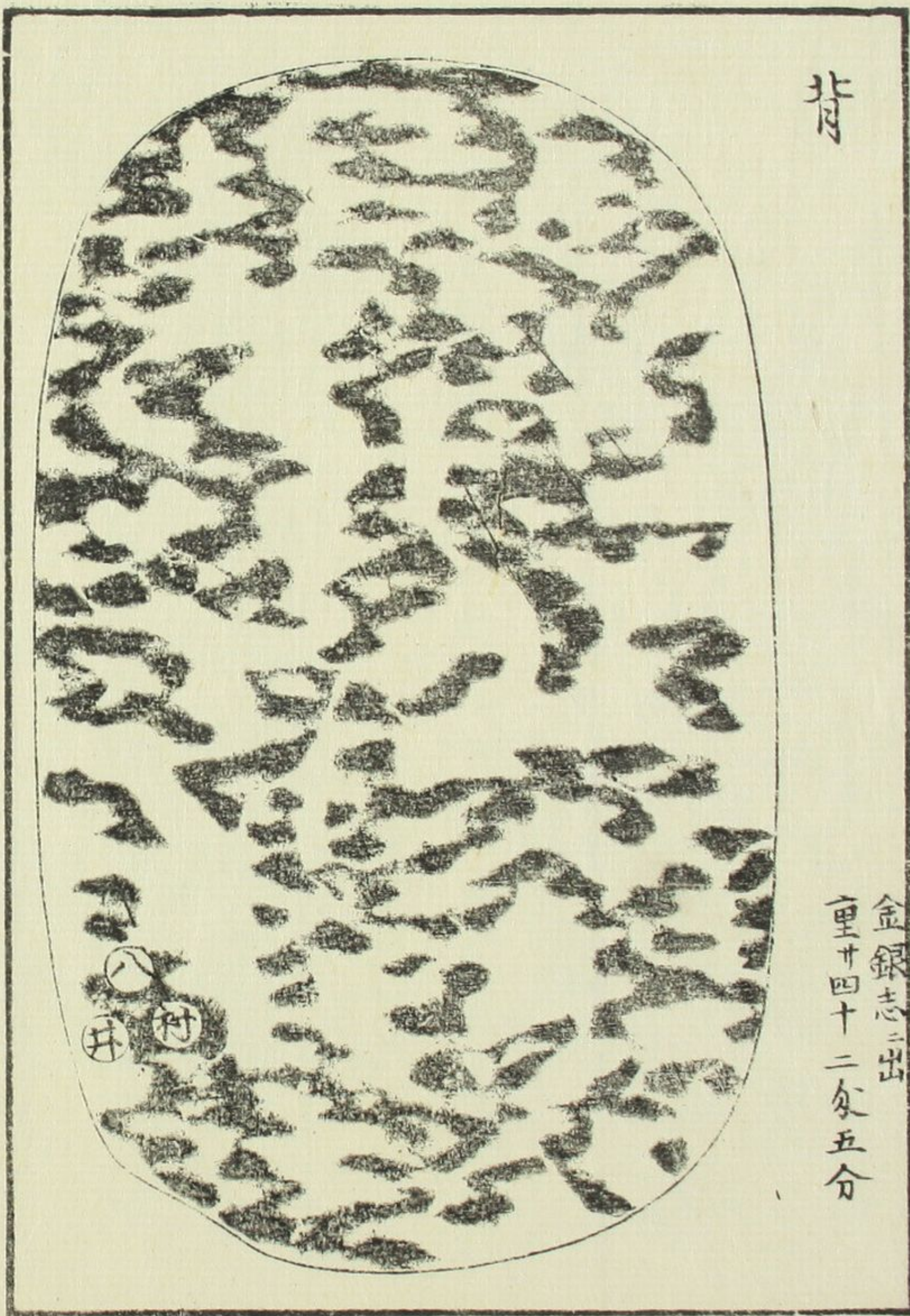


背



重リ壹匁二分
金位上

背



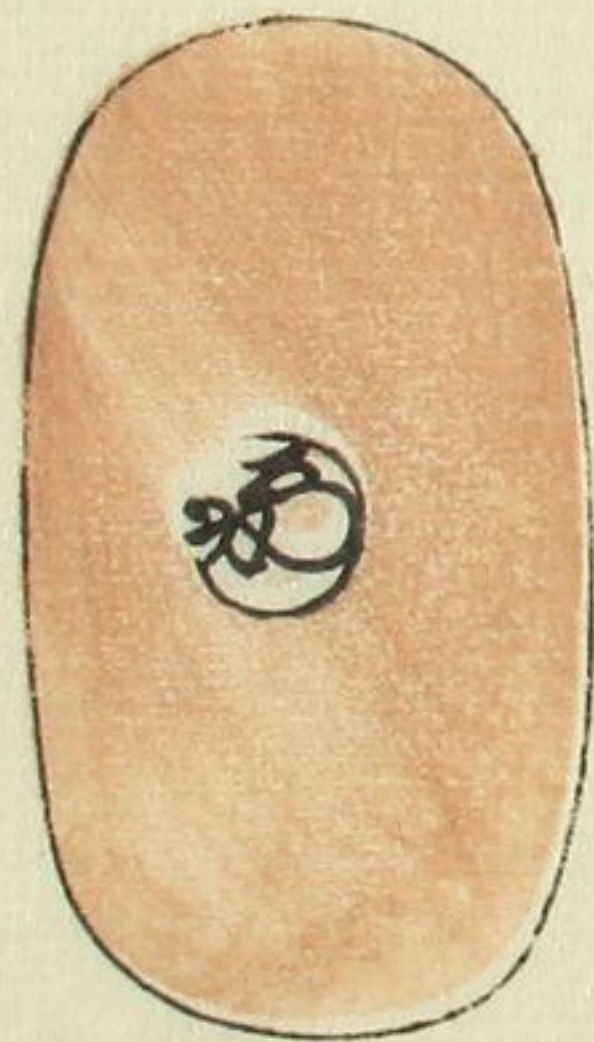
金銀志三出
重リ四十二匁五分

同上壹分金



三品各重廿壹匁二分金位
 上此金一名大坂壹分愚
 按ニ宝貨事畧ニ慶長四
 年始チ壹分判ヲ造ラルト
 云モノ此等ノ類ナル歟紳重
後藤ノ説ヲ引テ
 慶長五年ト有リ或ハ下ニ載
 スル壹分二分小判ノ類ナル
 歟後考ヲ竣ツ

同上壹分小判金



同上貳分小判金

重サ壹匁二分金色上愚按
 ニ静庵隨筆ニ花小判ト云
 テ金子一兩ヲ四ツニメ小判ノ
 ヤウニシタ物ナリ壹匁大サ
 ナリトアリ是等即チ花小
 判ナル歟
 重廿二匁四分五厘金色上

面槌目

同上長小判金



重廿二匁四分五厘
金位上



同上壹兩小判金



右重廿四匁八分金位上此金モト名テ慶長異象小判ト云フ今鑒定シテ貳分判ノ後ニ列ス其同品ナルヲ以テナリ天正十六年小判ヲ造ルト云モノ蓋是ナル歟然レモ文祿四年武蔵判ニ光次ト墨書セシヲ慶長五年ニ至テ初テ極印ニ改トアレハ此金壹両光次ノ極印アレハ慶長五年以後ノモノ歟博雅ニ問フ

大間但馬小判金



重廿三匁七分五厘
金位中ノ上

大間小判金



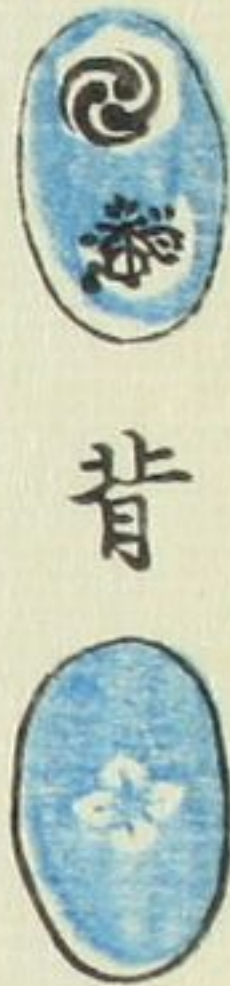
重廿三匁二分五厘
但馬小判ヲ模造
スル所ナラン

同上花降金



重サ三分傳へ云大閤ノ造ル
所ナリト此金薄片觀ルニ
足モノ無シ姑ク舊説ヲ存ス
ルノミ

同上花降銀



重サ四分說同前

同上



同上



二品共ニ重サ五分
說前ノ如シ

同上軍用金



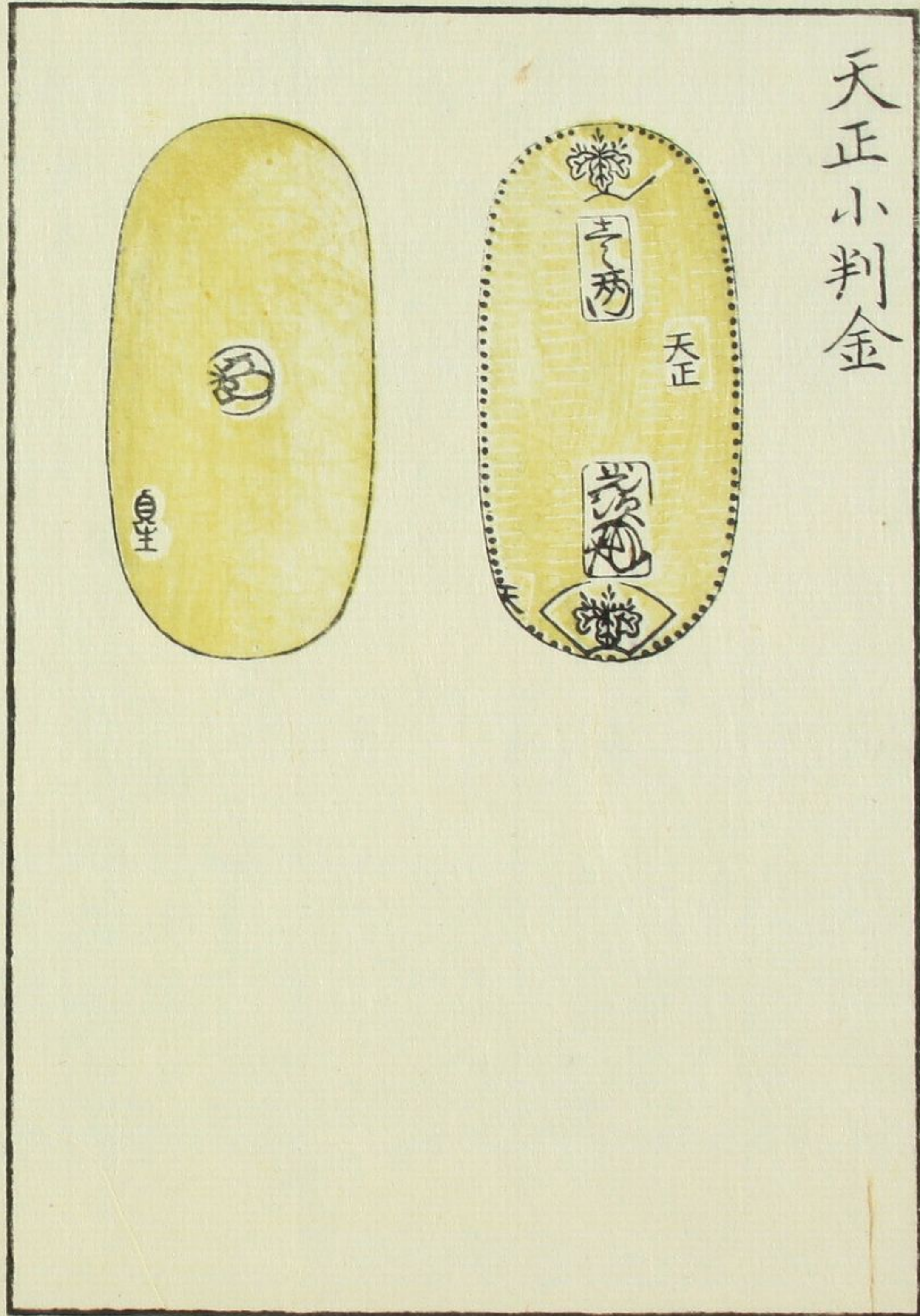
重サ六分此金朝鮮ノ役ニ重サ
壹匁ヨリ拾匁マテ造ルト云未
タ然ルヤ否ヲ知ラズ

同上銀



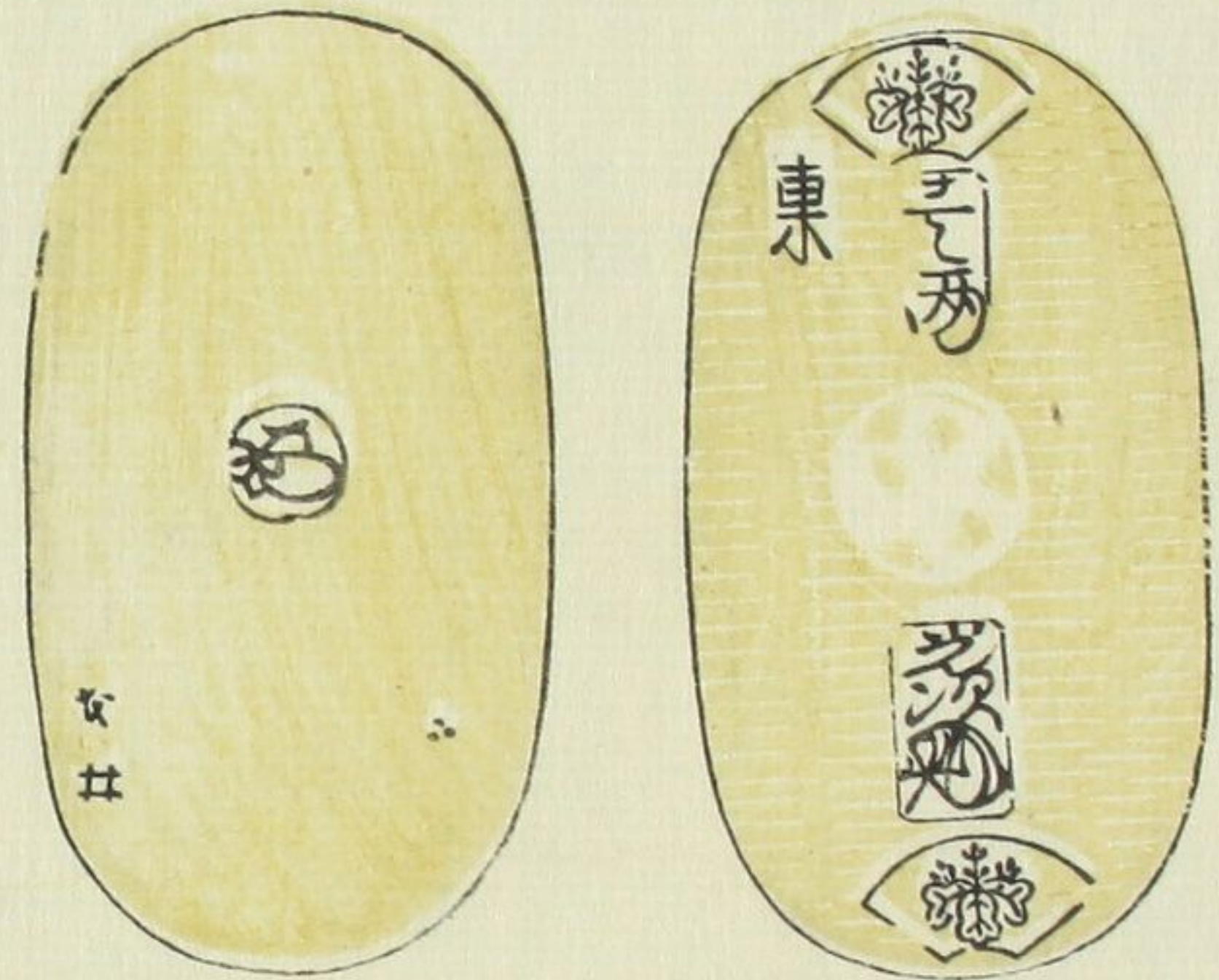
三品トモコ重サ
六分說前ノコト
シ

天正小判金



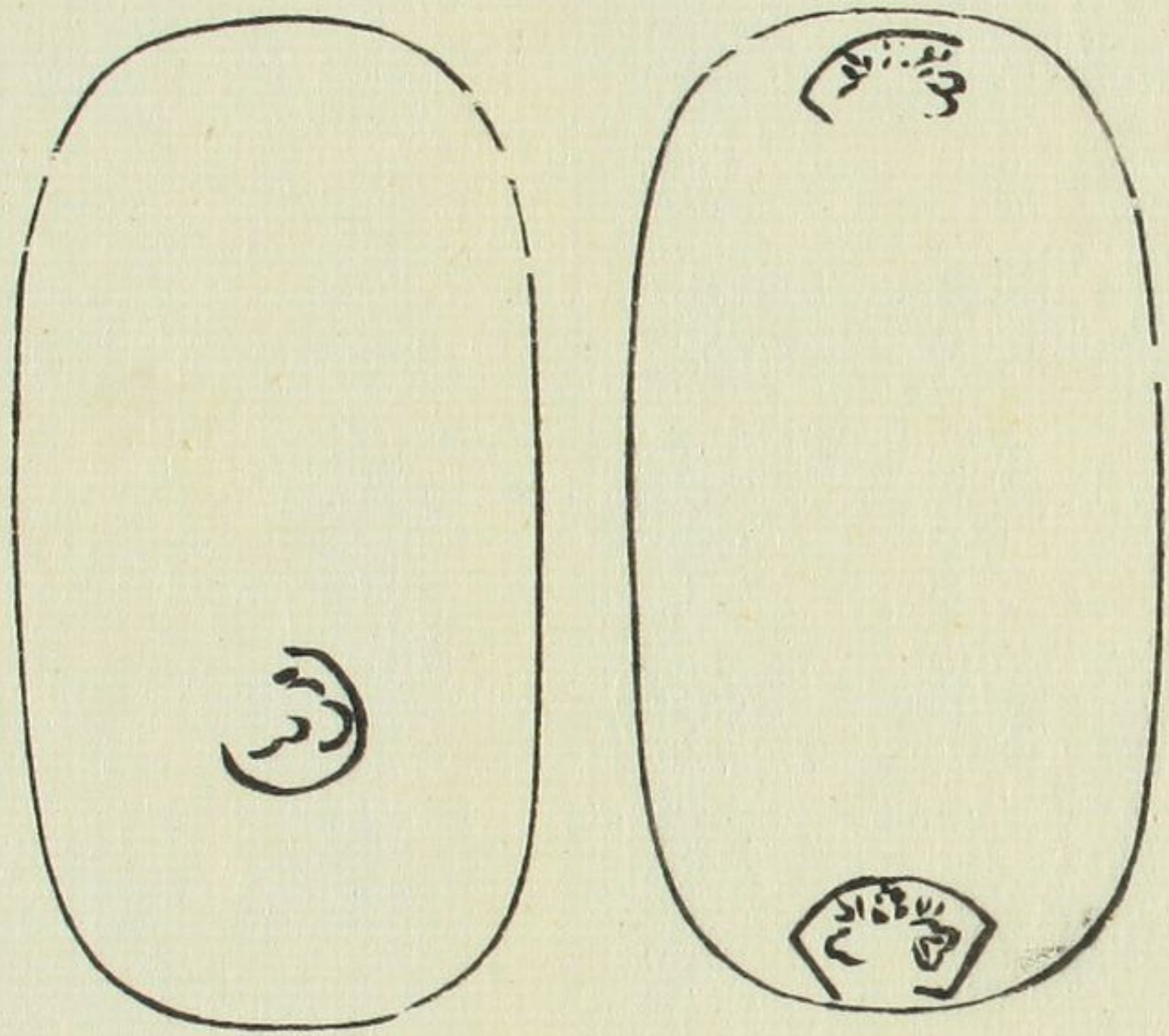
右重廿四匁壹分五厘金位上金銀番録云天正十九年
 造ル所ナリ愚按ニ武徳編年集成ニ天正十九年十二月
 開八州通用ノ為ニ後藤ニ命セラレ大判小判ヲ造シムト
 云云然レ凡紳書及ヒ後藤家傳ニ云所ハ文祿四五年ノ
 間初テ小判ヲ造ルト有リテ此ト異ナリ 宝貨事畧ニ天正十
 六年大判小判ヲ造
ト云前 或人云此天正小判ハ正徳ノ新金ヲ形ヲ細ク摺リ直シ
 緑ニ小丸ヲ打ナラヘ天正ノ字ヲ極印ノ如ク拵ヘ打添タル
 モノニテ後人ノ偽作ナリト愚審ニ此金ヲ視ニ天正ノ極
 印壹両光次ノ極印ト異ニシテ且天正ノ字ゴザ目ノ上ニ在
 テ製造ノ頃一時ニ打タルモノニ非ス金色ハ上ナリト虫凡
 古色ニ非ス重廿四匁壹分五厘ナルモ其謂レナシ四匁八分
 シ六分五厘摺リ減シタルモノナルヘシ故ニ愚ハ或人ノ説ヲ
 取ル

武蔵東小判金



重サ四匁八分金位上
 或人云此金ハ慶長小
 判へ葵章ト東ノ字
 フ打添タルモノニテ後
 人ノ偽作ナリ愚審
 視スルニ葵章模糊シ
 シテ古色ニ非ス東ノ
 字マタ同時ニ制スル
 モノニ非ス或人ノ説是
 ナリ

武蔵小判金

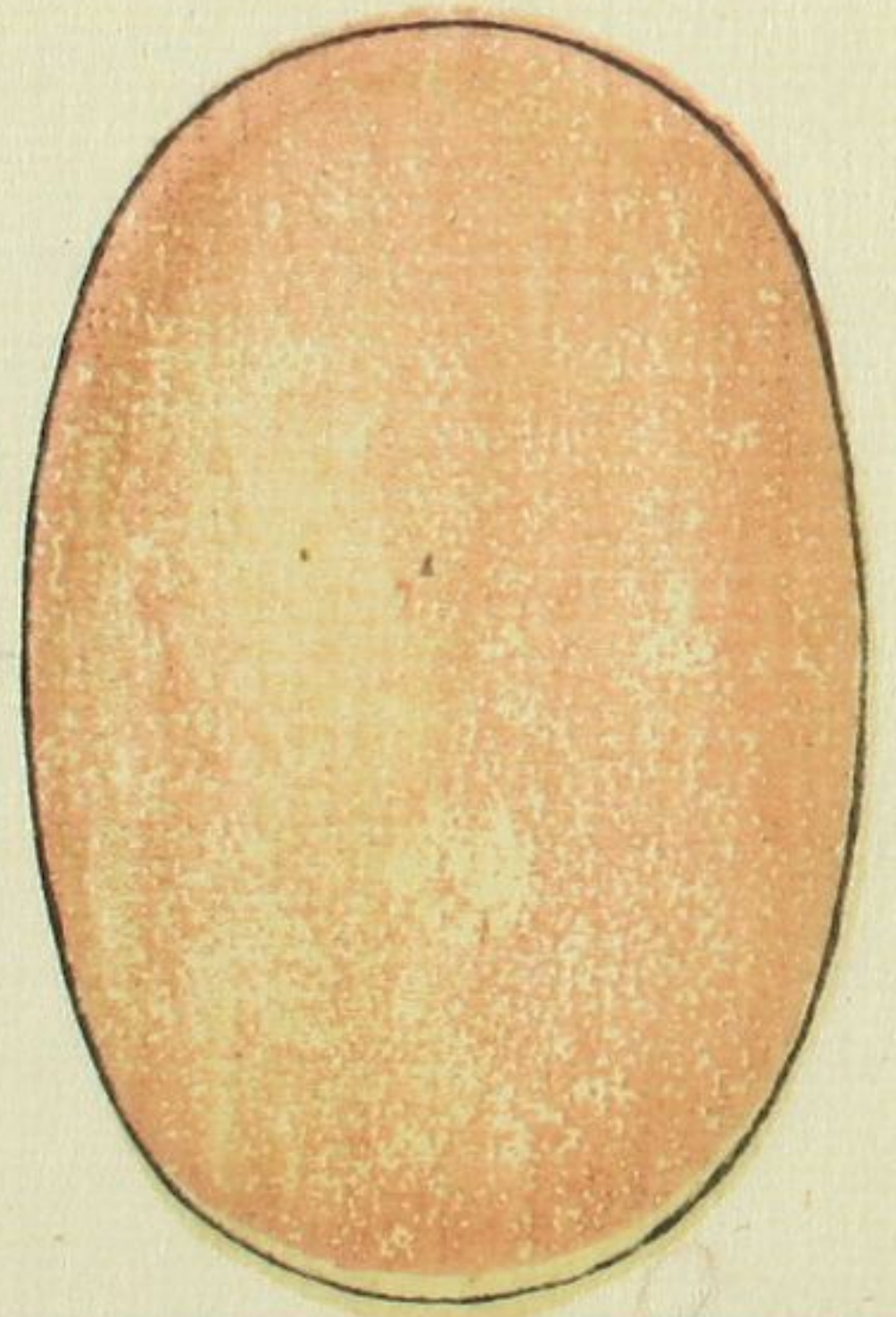


右墨書武蔵判ハ文禄
 中初テ造ル所ナリ判ノ
 上下扇面ノ内ニ桐ノ極
 印打之壹兩武蔵光次
 ノ六字ト花押ヲ墨書
 ス今ノ大判ノ墨書ノ如シ
 重サ四匁八分弱面槌目
 愚按ニ紳書ニ後藤云
 文禄四年江戸駿河兩
 所ニテ小判ヲ定メラレ
 金ノ位小判一兩ノ目
 旨ヲ得テ定ム後藤家
講ニハ文
禄五年トアリ按ニ慶長古
小判ハ本金五拾ノ位ニシテ

一兩金目四匁七分六厘ナリ
 文祿金モ此ノ品位ナルヘシ
 此小判ニ墨ニテ光次ト書キ是ヲ武蔵判
 ト名ケタリ慶長五年ソノ墨書ヲ極印ニ改メラル云云又按
 ニ石川正西カ聞見集ニ大岡ノ時マテハスナ金碁石金ハツシ金國
 國ヨリ京ヘ持上リ銀子ニ替ヘケルニ兩替師トモ黒キ石ニ金ヲ
 スリ付ケ色ヲ見テ南鐐カヘト直段不同ニ云メリ其頃モ江戸
 ニテハ兩人金見ヲ命セラレ今ノ一兩判ノ形ニシテ墨判ナリ
 是ハ江戸近キ國々ハ用ユレ氏今ノ如ク直段定リタルハ無
 シ御一統ノ後墨判ヲ止メラレ光次ニ命セラレ京田舎金
 子ノ直段モ定リタリト云云此等ヲ参考シテ當時小判ノ制
 ヲ見ヘク又京田舎目ノ辨ヲ明ラムヘキナリ京目小判ノ圖下ニ
 出ス又按ニ舜舊記ニ慶長三年六月吉田奉加黄金七兩
 渡也トアレハ此頃ハ小判ヲモ黄金幾兩ト云シニヤ

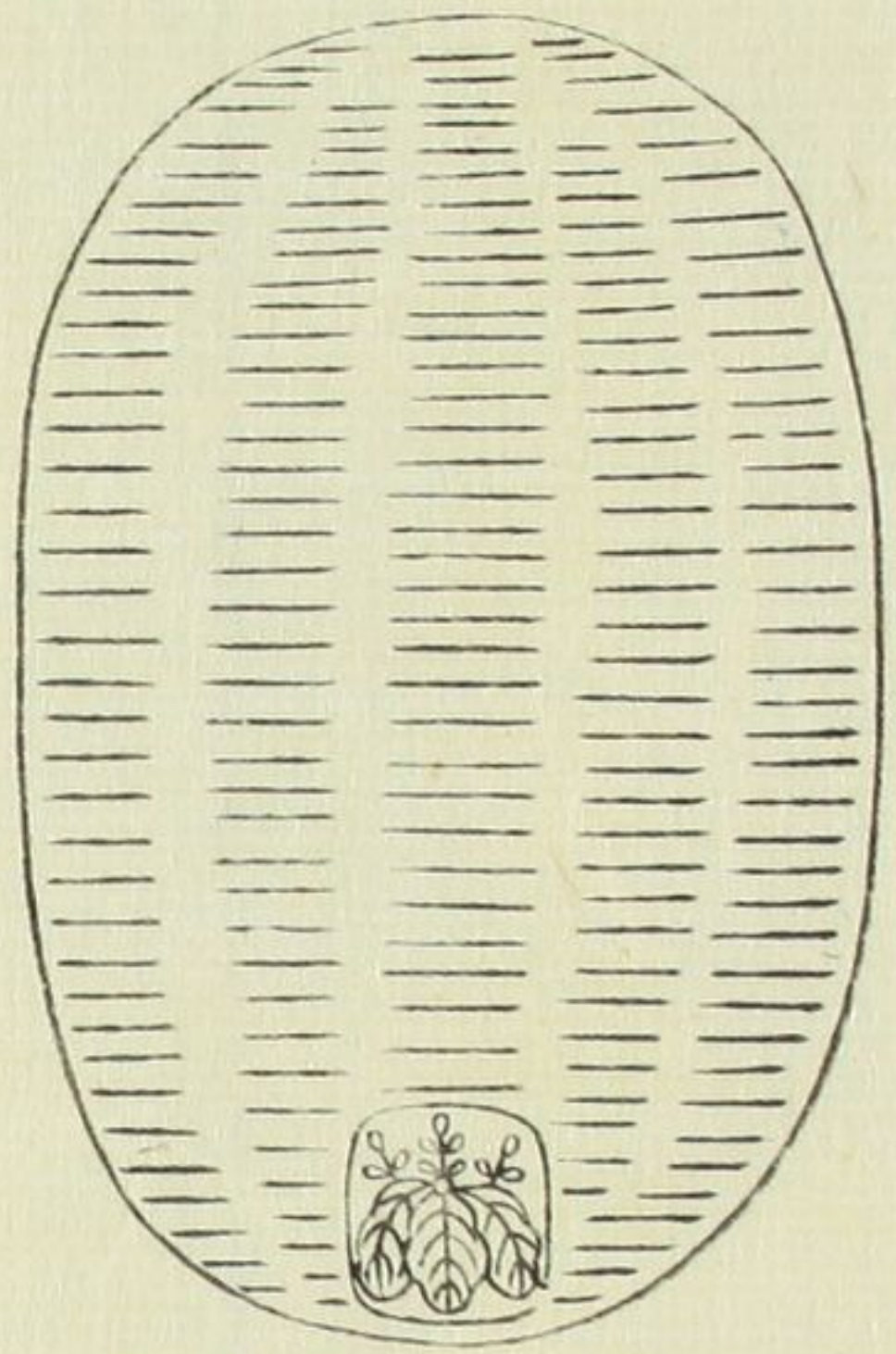
駿河小判金

重廿四匁貳分五厘



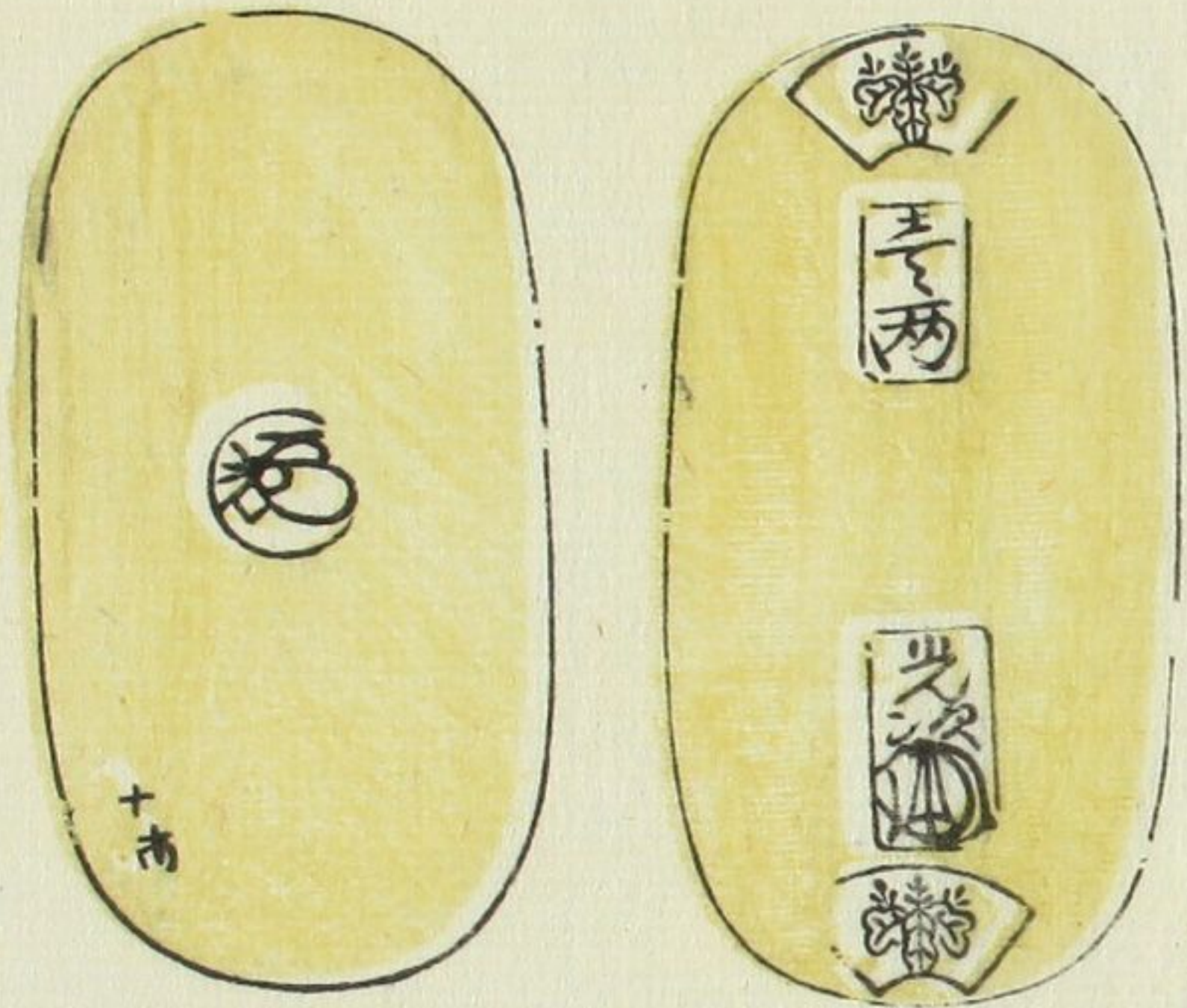
此金モト名ツテ京目壹兩ト云今改テ駿河小判トス右邊ノ二字
 ハ駿河ナリ武蔵小判ト併セ見ルヘシ是紳書ニ所謂ル文祿四年
 江戸駿河兩所ニテ造ルト云モノ蓋シ是ナラニ歟

京目壹兩金



金銀番卷ニ載ス今川
 小判トモ云裏石目極印
 アリ乗加云此金前ノ
 墨書剥落セシナリ尚
 古品ニ載スル大塔宮小
 判ヲ併セ見ヘシ

徳兼小判金



重廿四匁ハ分或云コレ慶
 長金ヲ呼ヒ誤シモノナリ
 ト未是否ヲ辨セス

同上壹分判金

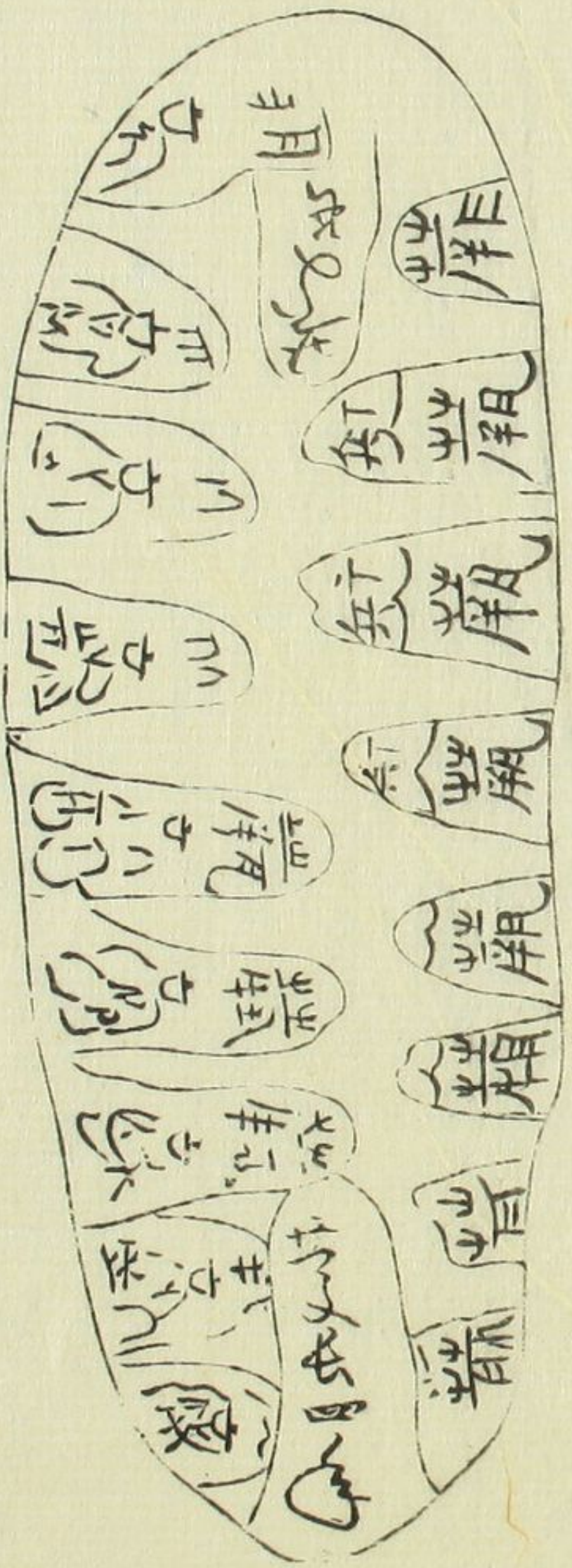
慶長長小判金



金銀圖品三出

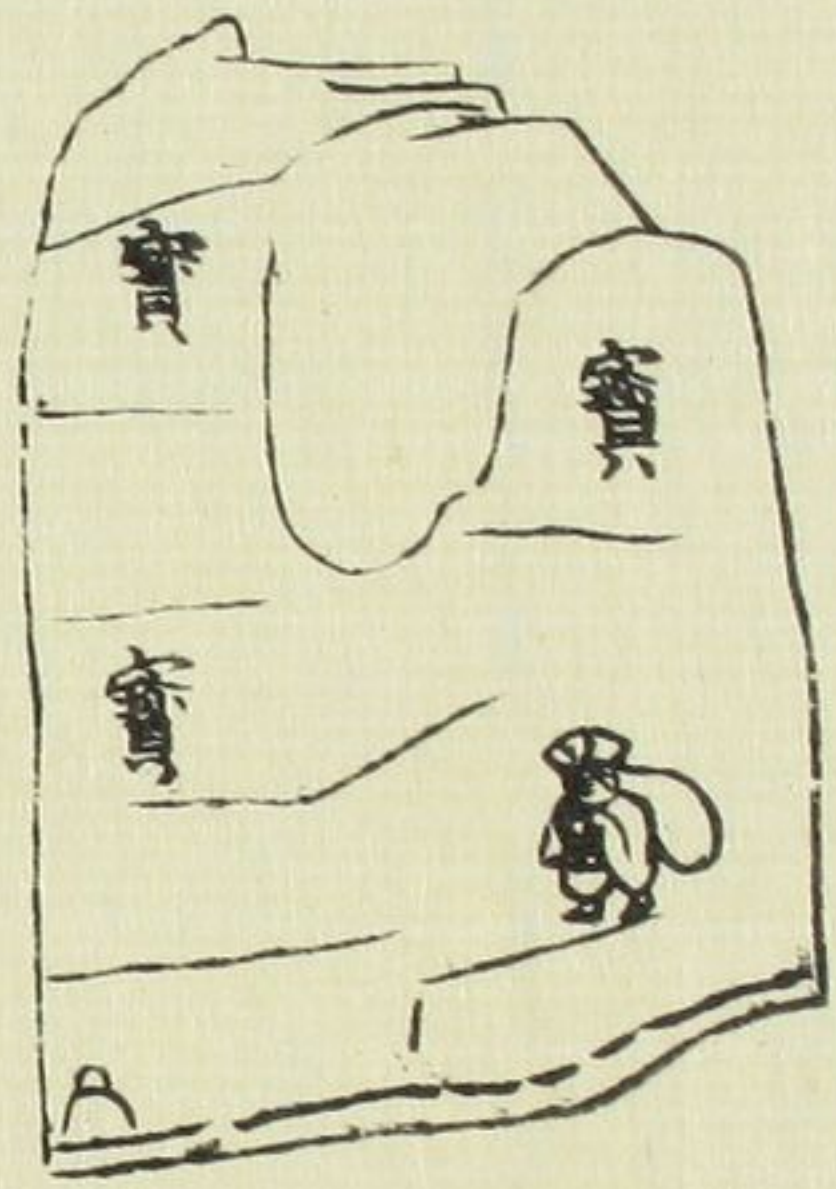
重廿四匁八分

葉丁銀



右金銀圖品ニ載ス其記ニ云重廿四拾目余文字ト大黒ノ極印アリ慶長ノ字ハ後印ナリ

同上大黒括袴丁銀



右金銀高品ニ出ツ云重サ三拾壹匁ユツリハ銀ニ極印
アルナリ秀吉ノ製スルモノナリ

金銀圖録卷之二

