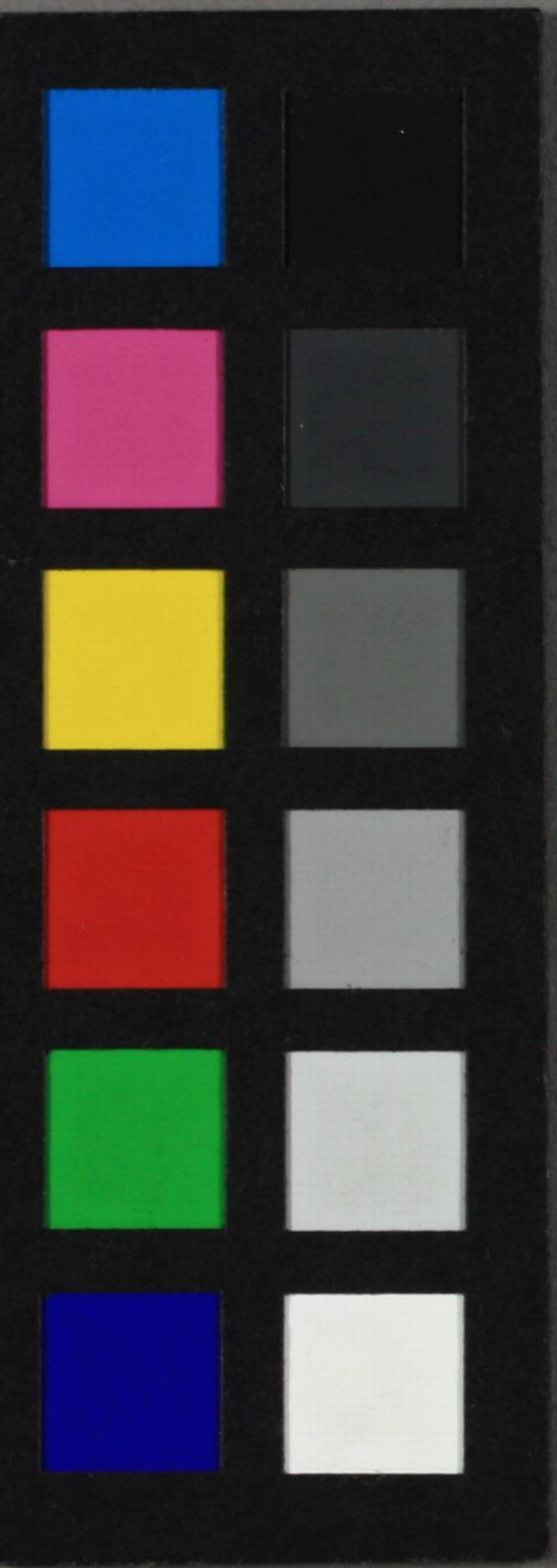


題畫
詩集
新編
尋坊必携
袁亭石將三



劑
搯

庚辰長至仿漢碑

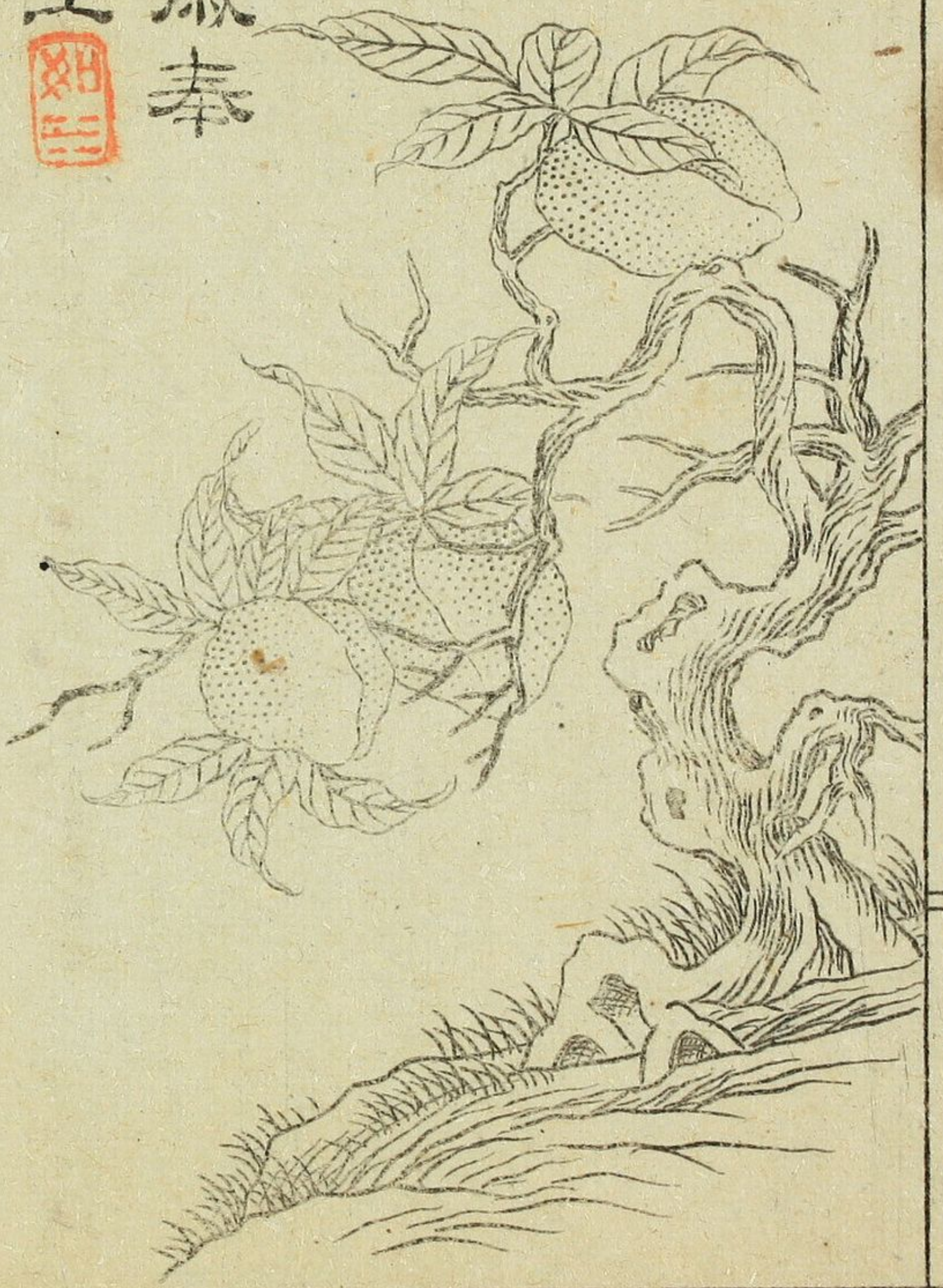
竹雲山篆人



竹雲山水先生題辭

三ノ口

千歲奉
君王



新編墨場必携卷三

樹石

○松

翠帚掃春風 枯龍夏寒月

松
唐 元稹

春濤盈峽漲 沸茗滿壺煎

清乾隆帝

乍覺蛟龍吼 徐聽絲竹傳

松風圖
元 范梈

禮罷夜壘頽 側耳一天涼 賴洗秋濤

待得化為東海水 青天白日睡蒼龍

絕似鳳皇山下路 秋風無際海波寒

松風圖
元 々好門

雲影濤聲



未許鉛華污素質爭疑環珮下瑤池

白松 清趙廷錫

盤根抱石留雲氣老幹參天傲雪姿

鶴窺練影疑飛雪龍繞虬枝欲試風

王永積

友是梅花水作骨身為琪樹色非空

濤声咫尺疑神往寒影蕭疎倩月扶

燈下松影 袁弘毅

堅瘦不須泉上寫高濤已向靜中圖

月高映我琥珀珠雀來踏枝踏不著

怪松 明李日華

雙蛟化作神仙去明月中霄劍影長

雙松圖 周致堯

酷似龍門山正北兩崖陰合記經行

山壓萬松圖 元王渾

雲松自是徂徠樹霜色猶存彭澤花

松菊圖 明張鳳翼

記得石橋明月夜一溪龍影扶苔香

華頂松
元張天英

蒼髯錢瓜欲飛揚肯與人家作棟梁

巢枝毛鶴不嫌刺覆頂破雲應懶縫

松賦
清張劭

風縷穿殘聲謾々天衣補後影茸々

朱碧橋啼二月鶯却都輸與此三君

松竹梅
明徐渭

○檜

鶴鶴捷來穩蛟龍化得成

元虞集

根到深泉石作身疎々香葉不知春

古檜
同

海波不動天風遠千歲寒蛟作老人

同

○榆錢

瓣處薛浪同錯落颺來荷葉共浮萍

清姜宸熙

未堪白打樓前拾却似青苗野外搜

輸隨溜水無時端買得春光逐漸長

李重華

○桐陰

初暉半樹露猶滴涼月滿庭風欲來

唐璠

○庭麗

婦人不作功名夢閒看南柯蟻往來

元鄭允端

○梧桐

為報西風莫吹却夜深留取聽秋聲

同

老盡秋容何足惜鳳巢吹墮月明中

丁惟年

○叢桂

夜來素月叢邊過帶得幽光入廣寒
冷若梅花靜若蘭風吹黃萼日珊珊

清孔胤越

○柳

香隨靜婉哥塵起影伴嬌燒舞袖垂

唐温庭筠

縈砌乍飛還乍舞撲池如雪又如霜

薛逢

灞岸已攀行客手楚宮先聘舞姬腰

李商隱

白首重来游子泣紅橋好認美人家

清鄭江

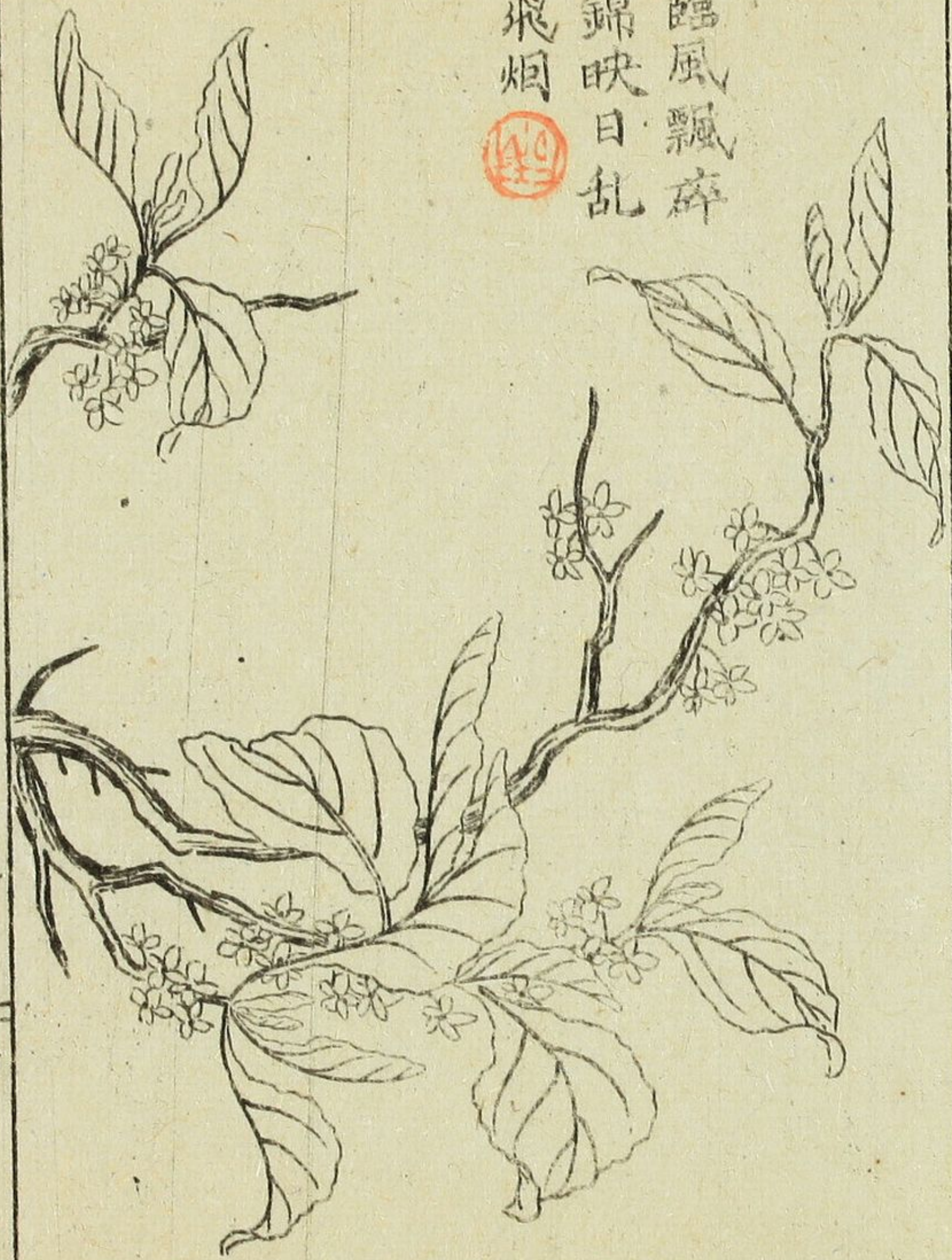
娉婷市上烟初重宛轉橋邊態自多

沈德潛

纖々態度藏春月濯々風流想少年

翁長祚

臨風飄碎
錦映日乱
飛烟



留恨春衫臨綺席承恩曉錦對銀屏

姜 埃

一勺水色相牽動五兩風輕不斷吹

僧 讀 微

窺春嬌眼寒未動彷彿已學東風腰

元 劉 詵

金穗王花都寂寞黃鸝紫燕各東西

清 范 超

舟經渭水絲牽岸人去陽關葉滿城

秋 柳 同

新聲有恨傳羌管故態何心學柘枝

姚 熙

孤烟一聚遙山下知有憑高送目人

河 橋 新 柳 明 李 日 華

○古柏

石根霜幹心如鉄欲向曹瞞掃戰塵

元 張 天 英

古柏亭亭一虎臣風雲長遠卧龍身

○海岸古木圖

何年海藏龍宮使推出秋風八月槎

元 王 暉

蛟龍夜護玉壇古劍影長留明月中

古 本 虞 集

○紅樹

春去無人憐晚態秋來有意學濃粧

清 李 漁

紅雨滿林秋爛熳落霞一片色連牽

程 塾

○落葉

牆頭飛過尋難見溝口流來忽未消

溪 囊

倦鳥息鳳翻刺綠寒烟借日弄殘紅

○紅葉

風翻酒旆花千塢水染漁竿錦一灣
青女鋪朱應太費木公剪綵未稍閒

清張劭

○石

援弓將射虎不叱自成羊

清李漁

肌髮莓苔碧衣裳藓荔香

茗逢顛米至拜殺丈人傍

風氣通巖穴苔文護洞門

下有幽泉鳴上有蒼苔綠

削成青玉片截斲碧雲根

因依太古石融液無邊春

唐白居易

宋朱子

唐白居易

元衣桶

片石補天餘參差碧雲冷

元傅若金

願以清泚流覽此堅貞質

唐費冠卿

傍臨玉光潤時瀉苔花密

宋白玉蟾

直作壺中九華看碧于簪玉小于拳

好藏莫便令人見恐有痴情似米顛

飲酣恍々欲飛去如踞猛虎騎游龍

○

卧石不嫌于斜立石不嫌于細倚石不嫌于薄盆石

不嫌于巧山石不嫌于拙

四君子

○蘭

馨香造化

深院幽香

淡月香風

百媚千般

著雨立風

格貴品高

清香倚石

醉客笑影

濃薰清艷

露温風開

仙艷天工

一株餘香

玉貌瓊肌

九婉光風轉重巖墜露香

宋楊誠齋

墨妙蘭不俗蘭香墨更精

黃山谷

日麗參差影風和輕重香

唐太宗

雖照陽春暉復悲高秋月

李白

白露沾常早春風到常遲

李白

持之贈所思幽人在空谷

李白

靈均清夢遠遺佩滿沅湘

韓退之

荷蘭幽人操綠竹君子德

明董其昌

潛姿發玄麝幽蘊凝紫檀

宋蘇

托身得所倚當此雄風快

李日華

側身非取妍延頸欲送語

同

不辭展香約春塘夜來雨

同

健碧纈々葉斑紅淺々芳

宋楊萬里

並石疎花瘦臨風細葉長

同



四清之圖

畫

孤高可挹供詩卷素淡堪移入卧屏

宋劉克莊

輕釵貫影搖金粟纖手分香替玉盤

清張劭

蕙風拂々籠綃襜麝月枝々吐粉鱗

澹傲唐昌真面目清爭楚畹別精神

清馮浩

結侶遠追陶靖節懷芳深契楚靈均

蕪載

雖無令色如嬌女自有幽香似佳人

宋楊萬里

政坐國香到朝市不容霜節老雲霞

生無桃李春風面名可山林處士家

明文徵明

和露紉爲湘水佩凌風如到蕊珠宮

同

無數花開一兩枝更栽百畝亦相宜

文徵明

忽有野香尋不得蘭於石背一花開

宋楊萬里

雪徑偷開淺碧花水根亂吐小紅芽

並帶蘭
清朱昆田

雨後並開香細々月中同立影珊珊

笑開楚澤同心臭立並春風竟體芳

紫蘭
明景嗣々

碧玉參差簇紫英當年剩有國香名

○竹

清影搖風鳳枝吟月月影風聲

清影涼聲

一株百尺清節凌秋湘江遺怨

輕筠滴露

雲根玉立嫩弱貞堅拂煙帶雨

龍影鳳聲

拂雲立雨瀟灑臨風虛心友石交幹拂雲

烟枝雨葉

竹影淡於琴宋蘇軾松竹秀而整唐韓退之

暮留雛鳳宿曉聽蟄龍吟元杜本

月進窗擣影雲移几席陰

豈知么鳳尾元是古龍孫僧善柱

露葉晴猶濕風枝夏亦寒黃庚

酒入杯中影棋添局上聲唐杜荀鶴

聽風從此冷詩思當時清

篩月牽詩興籠煙伴酒杯李中

色侵書幌晚陰過酒樽涼

唐杜甫

雨洗娟娟淨風吹細細香

王建

愛護出常數稀稠看自知

色驚寒不動聲與靜相宜

坐獲幽林賞端居無俗情

宋朱子

含風自颯々負雪亦嶺々

齊虞羲

虛心足以容堅節不撓物

明文徵明

瑟瑟空外音元々林下定

唐杜工部

秋声風雨外照見珊瑚枝

朱竹
杜甫

怪石太古色叢篁蒼玉枝

竹石
宋司馬光



翠羽金錢

新編墨場必携卷三

四君子

十

小鳳凰聲吹嫩葉短蛟龍尾裏輕煙

唐方干

節環臙色端勻粉根拔秋光暗長鞭

蕙蘭雖伴相依日桃李還應笑後時

羅鄴

抱節不爲霜雪改成林終與鳳凰期

誰許風流添興詠自憐瀟灑出塵埃

韓溉

宣煙宜雨又宜風掃水藏郵復聞松

鄭谷

天成个字塗蟲篆地作龍文印鳥書

清朱翔

雪消晴幹寒餘白月上疎枝淡似金

姜宸熙

素節自矜高士操淡粧元稱美人心

班龍驚蟄多爭地翠鳳脩翎欲上天

許延年

鳥坐叢枝歌睨晚月搖虛幌影連娟

驚破幽人春枕夢一窗斜月半梢橫

元張雨

此君擬結歲寒盟柱笏相看立烟雨

高克恭

不送軒轅裁鳳管小窗留得一枝看

陳旅

美人環珮玉玲瓏騎得青鸞下碧空

賈性之

故人清瘦原如竹見竹何殊見故人

明張羽

凌霄已展疎々葉獲粉聊營短々籬

文徵明

窓間對了添詩料郭外移來費俸金

宋劉克莊

得法未應輸老柏託根兼得近幽蘭

鄧長清

雖無穠艷包春色自許貞心老歲寒

但使此君常有子不憂每食難無魚

宋曾幾

○梅

明朱之蕃

早傳春信

素艷芳馨

清標幽趣

暗香清影

寒玉清珍

如雪似冰

疎影橫溪

冰肌玉骨

孺株玉蕾

一枝數點

香鬢冷蕊

艷態清香

高士美人

素艷雪凝樹清香風滿枝

唐許渾

莫惜黃金縷難忘白雪枝

鄭谷

吟看歸不得醉嗅立如癡

風送幽香出禽窺素艷來

僧齊己

雪含朝暝色風引去來香

李嬌

大庾歛寒光南枝獨早芳

明王穉登

青山十畝白流水一春香

譚元春

香來清淨裏韻在寂寥時

董其昌

寫影惟憑月傳神不在時

清匡業

瘦應同鶴立清似畏人知

明陸兼憲

雨中閑欲盡風處落能輕

清李鄴嗣

花靜分人澹枝高照地寒

李漁

雞犬山村近梅花道路香

歲寒標格不可
掩消息已從天
上來



蕊袖尚餘香半日向人如訴雨多時

唐崔櫓

玉爲通體依稀見香號返魂容易迴

韓偓

疎影橫斜水清淺暗香浮動月黃昏

杜工部

風亭把盞酬孤艷雪徑回輿認暗香

宋蕪棧

不厭隴頭千百樹最憐窗下兩三枝

徐璣

幽深真似離騷句枯健猶如賈島詩

戴復古

有此瑰琦在巖壑其他草樹亦精神

陳與義

樹頭樹底參差雪枝南枝北次第春
有梅花處惜無酒三嗅清香當一杯
晴窗畫出橫斜影絕勝前村夜雪時

素艷乍開珠蓓蕾暗香微度玉玲瓏

元劉秉忠

蛟螫凍雲冰骨瘦龍眠夜月玉鱗開

謝宗可

風霜氣勢從千折鏡石心腸亦九迴

春色一枝流不去雪痕千點浸難消

明本

風卷黃昏疎影動珊瑚枝上月如鈞

瀟灑最宜三二點好花清影不須多

雪滿山中高士卧月明林下美人來

山邊村落澗邊路籬外幽香竹外烟

幽客先知催蠟展美人含笑隔晶屏

林下積來全似雪嶺頭飛去半為雲

神能清不因名累魂欲孤猶恨影妍

○菊

溪橋流水雲深處村舍輕烟月上時

異品奇香 秋耀金花 幽艷冷香 菊映酒香

獨秀孤芳 吟淡清幽 金風玉露 弱幹深秋

傲霜濯露 白玉黃金 素艷芳姿 幽絕香奇

登王族金 秋叢繞舍似陶家

歲處東籬伴月斜

儀鳳舞鷹飛英散葉

此花開盡更無花

翠葉雲布黃蕊星羅

素心常耐冷晚節本無瑕

清許廷鏞

質傲清霜色香含秋露花

唐羅隱

雪裁纖蕊密金圻小苞香

劉禹錫

仙人披雪氅素女厭紅粧

李商隱

暗々淡々紫融融々冶々黃

王維

未覺秋客寂猶存晚節香

李商隱

陶令籬邊色羅含宅裏香

許渾

日晚秋烟裏星繁曉露中

罷酒慚陶令題詩答謝公

影搖金澗水香染玉潭風

輕煙細雨重陽節曲檻疎籬五柳家

宋劉子翬

青叢馥郁早抽芽金蕊爛斑晚著花

王荊公

黃白花繁紫艷稠三英同樹泛銀甌

明魏時敏

短籬疎雨正離披淡白深紅菜々宜

文徵明

不差老圃秋容淡猶有寒花晚節香

清吳偉業

生來艷質何消瘦移向高人恰老成

張夢階

半似神仙半隱逸素雲迴望變明霞

元紫頤

斜日園林方冷淡西風天地特清奇

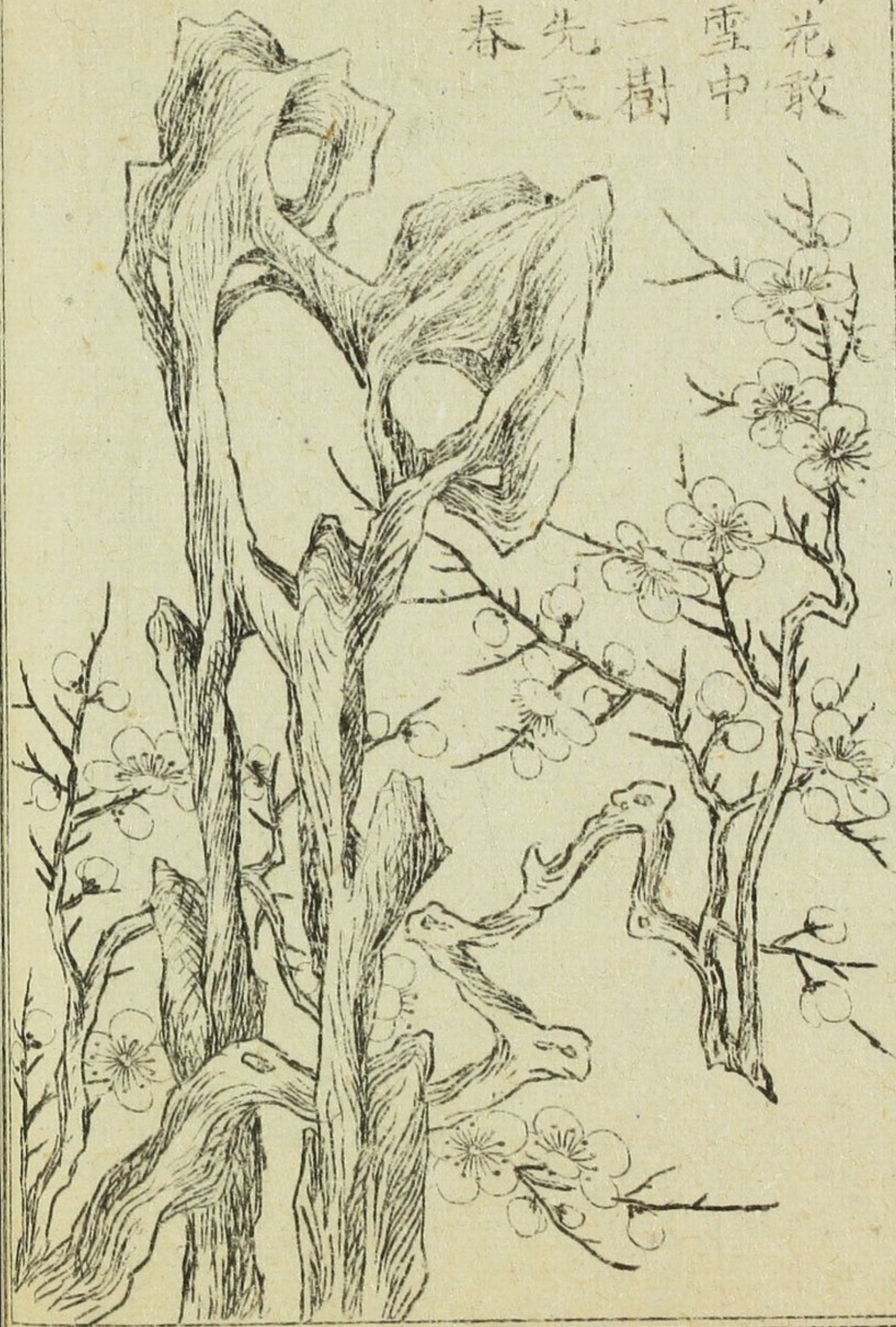
元好問

騷客賦詩憐晚節野人修譜是頭花

曹之謙

玉骨冰肌誇皎潔風瑤月珮想嫂婷

萬花敢
向雪中
出一樹
獨先天
下春



花卉

○桃花

隱士顏應改仙人路漸長

唐李嶠

紺髮綠毛冠瓊裾縹碧衫

元程文敏

分得玄都種依然玉洞春

明申時行

幾樹半開金谷曉一谿齊綻武陵深

唐李中

敢同俗態期青眼似有微詞動絳脣

唐彥謙

綺夢成蹊遍苑芳紅英撲地滿筵香

李人

艷滋曉露鶯搖落香漬春泥燕掠歸

元馬臻

宴罷瑤池春夢斷影寒姑射夜深歸

黃石翁

故栽一種新顏色疑是飛仙墜翠鈿

張弘範

竹外寒梅看欲盡清香移入小桃花

金旼繼昌

雖濃却少胭脂氣到老還餘嫵媚情

清李漁

自喜明粧擯白玉何煩靈藥點丹砂

馮浩

鮮妍不藉春光深澹遠偏宜月影加

帶月何郎來粉署當風虢國下瑤階

○梨花

孤潔本無匹誰令先聚芳

金麗鑄

花能紅處白月共冷時香

縞袂清無染水姿淡不粧

夜來清露底萬顯玉毫光

謫仙天上去白雪世間香

宋王十朋

一片花疑蝴蝶化滿枝春想玉釵肥

元鮮于樞

洗粧自有風流態却笑紅深睡海棠

金呂中孚

碎粘粉紫鬚齊吐潤卷丹黃葉半抽

張建

粘粉紫鬚齊吐潤卷丹黃葉半抽浮

香惹夢魂雲漠々光搖溪館月溶々

馮延登

○李花

齊紈剪衣薄吳紵下機新

宋司馬光

鶯啼密葉外蝶戲脆花心

唐太宗

莫學江梅作疎影家風各自一般
李花宜遠更宜繁惟遠惟繁始足看

宋楊萬里

○杏花

香屬登龍室煙籠宿蝶枝

唐鄭谷

啟紅鄙桃艷淡白笑梨花

孫何

微風舒露臉小雨溼煙鬚

明申時行

樹頭絳雪飛還白花外青天映更紅

元吳師道

畫眉盧女嬌無奈齟齬孫娘笑不成

金元好問

○櫻桃花

艷奪桃花彩甘驕荔子漿

明王叔美

誰將新濯錦桂向最高枝



矮墮綠雲髻，欹危紅玉簪。

唐李商隱

斜日庭前風裊々，碧油千片漏紅珠。

張祐

紅羅袖裏分明見，白玉盤中看却無。

白櫻桃
李白

○薔薇花

雨聲籠錦張風勢，偃羅帷。

唐韓偓

綠疎微露刺紅密，欲藏枝。

高低隨綴米深淺，各施粧。

清王追騏

紅玉唾壺雨貯淚，綠羅衫子月催粧。

尤涸

弱蔓似狂和影亂，軟紅如醉索人扶。

郭杰

○茶蘼花

影動春微透，花寒韻更長。

宋陳與義

青天映妙質，白日照繁香。

○海棠花

溼翠籠芳樹，嬌紅裊碧絲。

明王叔美

胭脂色欲滴，紫蠟蒂何長。

宋梅堯臣

落日爭明那肯暮，艷妝一出更無春。

楊萬里

誰將法錦翻新樣，紅綠裝成遍地花。

韓維

東風嫋々泛崇光，香霧霏々月轉廊。

蘇軾

嫋々春風拂范牆，天機呈巧織仙裳。

明瞿佑

穠艷最宜新著雨，嬌嬈全在欲開時。

唐鄭谷

風搖長蒂擎香重露滴含房墜粉稠
鴛鴦簪冷紅新點蟋蟀欄低翠乍籠
欲空色相延秋賞爲洗鉛華帶雨描

清張勳

杭世駿

○牡丹花

自能瑞品格不厭近繁花

清沈德潛

步障通香氣閑庭散綺霞

元王渾

色醋中省樂香重錦窠春

清如司馬相也作插花人

唐韓琮

嫩蕊包金粉重葩結繡囊

名移蘭杜十年後貴檀笙歌百醉中

曉艷遠分金掌露暮香深惹玉堂風

唐羅隱

芍藥與君爲近侍芙蓉何處避芳塵

秦韜玉

壓枝金蕊香如撲逐朶檀心巧勝裁

元李孝先

天上有香能蓋世國中無色可爲鄰

清許振鳳

天香遍滿蕊雲界國色長依甘露門

李漁

誰能富貴不繁華輸與春來第一花

瓊珮搖風天欲雪瑩盤盛露玉無瑕

○芍藥

釵葦抽碧股粉蕊撲黃絲

唐白居易

動蕩情無限低斜力不支

玉餅盛露扶春起錦張圍燈照夜闌
揚州近日紅千葉自是風流時世妝
低列玉缸浮紫焰近前嬌女弄朱唇
壽陽宮女粧梅額姑射仙人瑩雪膚

元張昱

宋蘇軾

清毛奇齡

金玉寂

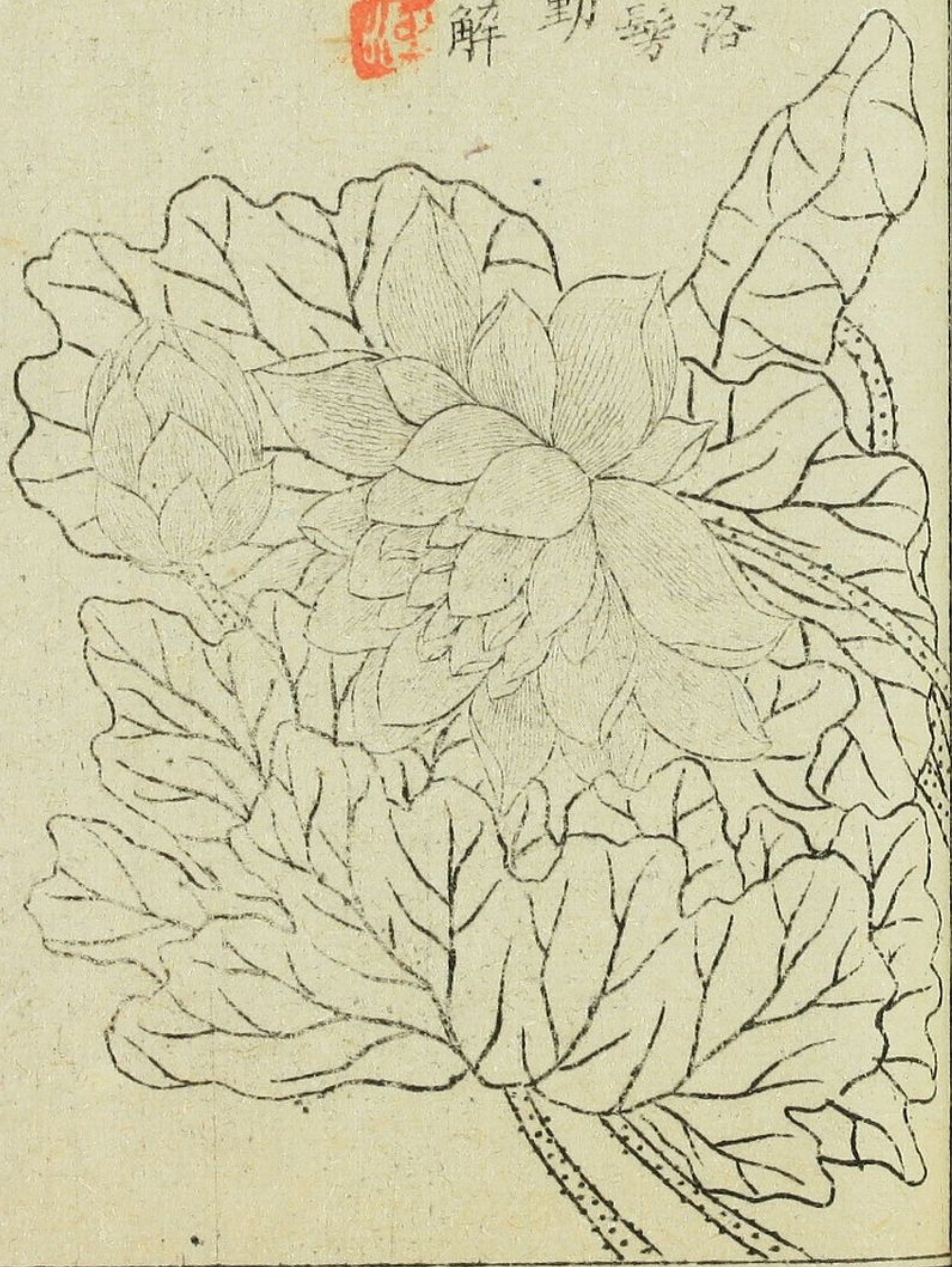
○荷花

嫩碧纒平水圓陰已蔽魚
翠蓋臨風迴冰華泥露鮮
舞衣清縞袂倒影爛珠躔
葉低浮水上莖弱裊風前
乍覆遊魚戲難蔽宿鷺眠

唐李群玉

宋朱子

明高啓



画舸移来洛
女之凌波髻
髻繡鬋動
處江妃之解
佩依稀



雨撐栖鷺屋風捲蔭龜巢

明揚基

○蓮花

粧凝朝日麗香逐逸風多

申時行

遊戲金鱗出飛揚翠羽過

紅衣不讓美人面芳性真宜君子名

池蓮 清孫麟

風動碧幢香掩映波融清鏡影分明

素房含露玉冠鮮紺葉搖風細扇圓

白蓮 唐白居易

波澄夜靜花無影露冷風清玉有香

真相尚留關士社紅衣洗盡美人粧

清盛錦 元謝宗可

濃淡共妍香名散東西分說帶相連

喜蓮 唐姚合

○芙蓉

艷態偏臨水幽姿獨拒霜

明申時行

漢皋霞作佩湘曲錦為裳

未甘白紵居寒素也著緋衣入品流

元蒲道源

若信牡丹南面貴此花應合是封侯

玉真對月啼雙頰楚袖迎風舞七盤

僧大訢

翠幄臨流結絳囊多情常伴菊花芳

宋劉程

○荊花

翠葉光如沃冰葩淡不妝

宋劉子翬

嬌同金屋貯貴並玉釵橫

清李漁

避俗開寧晚臨風嗅轉清

清李漁

露華洗出通身白沈水薰成換骨香

宋葉廷珪

刻玉雕瓊作小葩清姿原不受鉛華

明趙福元

新浴最宜纖手摘半開偏得美人憐

清陳學洙

新泉浸後香恒滿細縷穿成藥半開

吳偉業

○枇杷花

嫋々碧海風濛々綠枝重

唐羊士諤

樹繁碧玉葉柯疊黃金丸

宋宋祁

○瑞香花

外著朝霞綺中裁淡玉紗

宋楊萬里

香中真上瑞蘭麝敢名家

碧團團裏筍成束紫萼蕾中香滿襟

別派近傳廬阜頂孤芳元自洞庭心

紫葩四迸呈鮮粉如熟仙香透錦籠

闕名

○石榴花

半含笑裏清冰齒忽綻吟時古錦囊

宋楊萬里

霧縠作房珠作骨水精爲醴玉爲採

榴枝婀娜榴實繁榴膜輕明榴子鮮

唐李商隱

猩血誰教染絳囊綠雲堆裏潤生香

元張弘範

九枝紅焰燃當畫一捻丹砂擲滿林

清姜宸英

○辛夷花

一枝拂地成瑤圃
數樹參庭是蕊宮
誰信花中原有筆
毫端方欲吐春霞

唐皮日休

明張新

○水筆花

應是玉皇曾擲筆
落來地上長成花
含鋒新吐嫩紅芽
勢欲書空映早霞

唐歐陽炯

○罌粟花

珊瑚舊是王孫玦
瑪瑙猶疑內府盤
一斛千囊蒼玉粟
東風吹作米長腰

明程本立

宋謝幼槃

○米囊花



未摘霜前實
先看雨後花



東皇羽衛無供給探借春風十日糧

宋楊萬里

○菜花

色映麥畦春雉雊香連茅巷午蜂喧

清朱仕玘

色比散金無異種香連繡壤不分疆

劉宗需

光浮霽景態翻風金界旃檀萬頂融

馮浩

○豆花

鮮妍每繞羊腸在愛護須編麤眼籬

茅應且

馬乳可能齊品格雞頭亦自判根莖

沈樹槐

○餘馨花

新蕊度香綉宿蝶密房飄影戲晨翁

唐李紳

錦江風撼雲霞碎仙子衣飄黼黻香

唐李建勳

裊露早英濃壓架背人狂蔓暗穿牆

濃似猩々初染素輕於燕々欲凌空

皮日休

海窟笙簫未鶴背月林冰雪繞春風

金劉仲尹

滿前王蕊名尤重持地梨花夢不同

○杜鵑花

血灑至今花瓣濕鶯銜不忍過香闥

清屈大均

那須帶血依芳樹自可梳翎弄雪衣

白陳至言

○繡毬花

高枝帶雨壓離欄一蒂千花白玉團

明謝榛

墜粉欲消凝作雪碎雲如綺散成霞
不費雕鏤方是巧自然團簇乃堪誇

清杜詔

○藤花

龍蛇奮起三冬蟄纓絡紛垂百尺身
裁霞綴綺光相亂剪雨縈煙熊轉深
手植藤花大可圍暮春小圃亦芳菲
滿架迎風光眩眼綠谿著雨碧侵衣

金杜堯

明王世貞

王士禛

○凌霄花

不道花依他樹發強攀紅日鬪鮮明
簇蕊色宜紅日迥放梢影共碧雲長

宋楊繪

清吳啓禛

○合歡花

馬嘶不動遊纓聳維尾初開翠扇張
舊渴未須餐玉屑嘉名端合紀青裳

元袁桶

○夜合

合昏枝老拂簷牙紅白開成蘸暈花

宋蔣梅

○梔子花

清淨法身如雪瑩肯來林下現孤芳
對花六月無炎暑省爇銅匱幾炷香
晚來驟雨山頭過梔子花開滿院香

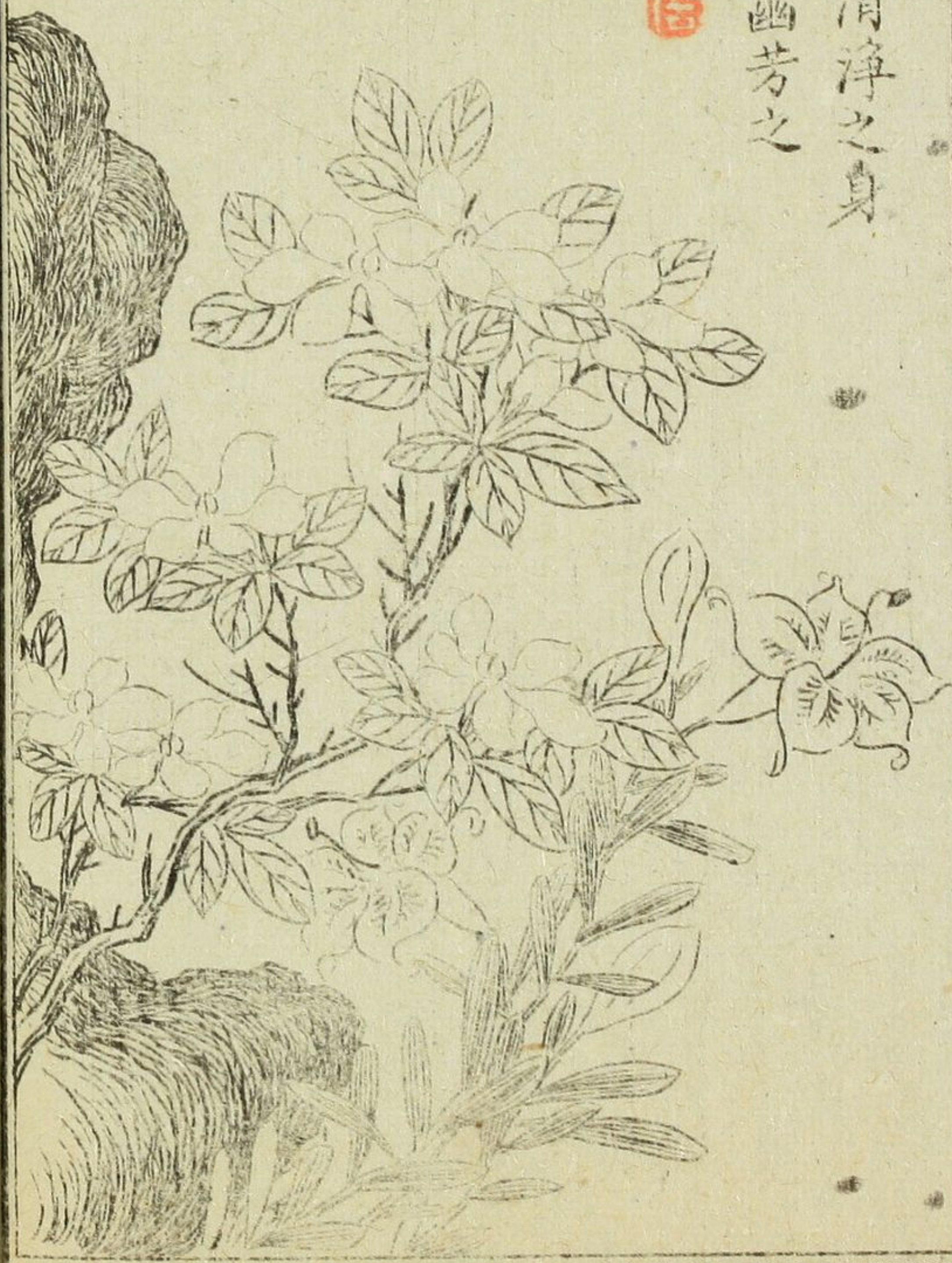
明豐坊

○拒霜花

入林占清淨之身
當暑得幽芳之

氣





風露商量借膏沐
胭脂深淺入肌膚
喚回春色秋光裏
饒得紅粧翠蓋無

宋楊萬里

○木犀花

長有天香飛碧落
不教仙子種紅塵
技橫大地山河影
根老層霄雨露春

明申時行

○雞冠花

如飛如舞對瑤臺
一頂春雲若剪裁
離披紫霧盈階
擁卓犖紅冠竟日昇

清翁長祿

宋玉洙

○牽牛花

莫笑渠儂不服霜
天孫爲織碧雲裳

宋楊萬里

小盤美露淨鉛華玉露依稀染碧霞

元倪瓚

○水仙花

金盤露積珠襦重玉佩風生翠帶長
得水能仙天與奇寒香寂實動水肌
龍宮自與塵凡隔別有銖衣白玉冠

明顧辰

宋黃庭堅

元貢師泰

○葵花

黃花苓落無人看獨自傾心向大陽
絳臉有情爭向日錦苞無語細含風

宋劉敞

元許衡

○木槿花

抽心拒粉輕拖糝近帶黧脂臘抹腮

宋楊萬里

占破半年猶道少何曾一日不芳來

西風裏得黧脂名偏與籬東木槿花

元郭钰

憐他相伴秋光裏傍暑開花直到寒

清毛奇齡

○月丹

月霞皴月瑤紅玉香霧凝春剪絳綃

元郝經

一種是花偏富貴三冬無物比妖嬈

清王廷槐

枝頭碎剪櫻桃錦葉底輕藏雲母紗

○山茶花

一桁珠光烘落照千堆寶色映朝霞
臙脂染就絳裙欄琥珀妝成赤玉盤

明張新

似共東風解相識一枝先已破春寒

○春草

綠遍郊原外青回遠近中

明陳德懿

幕煙粘落絮和雨襯殘紅

唐羅鄴

微香暗惹遊人步遠絲纒分鬪雉蹤

紅雨長堤行緩々綠波別浦送匆匆

清曹仁虎

燕飛輕點裙腰色麝過平添屐齒香

徐勣坡

歷亂影連流水碧萋迷香襯落花紅

劉琚

○芳艸

春戀殘花惹留連醉客眠

唐李中

○芭蕉

一種靈苗異天然體性虛

唐路德延

葉如斜界紙心似倒抽書

映水青三尺當簾綠一叢

清曹申吉

孤心只在葉中央一夕抽開二尺長

屈大均

不雨寒聲猶滴瀝無風疎影已清涼

全遮北郭芙蓉館半拂東鄰薜荔牆

美人間立秋風裏羈客孤眠夜雨中

明張誕

○蒹葭

蒼茫迷遠渚寥落向遙天

清邵錦湖

美人間
立秋風
裏羈客
孤眠夜
雨中



折葉驚寒雁飛花點釣船

○葦

品格清於竹詩家景最幽
韻細堪清耳根牢好繫舟

唐李中

○蘆

天接蒼々渚江涵曷々花
霜冷下宵雁月明來釣舟
半夜雁羣清避影數声漁笛澹吹香
數声漁唱吹香淺一夜霜飛蕩影寒

金吳激

清王俊

明徐鋤

清唐文照

○蓼

簇々復悠悠々年々拂漫流

唐 鄭谷

差池伴黃菊冷澹過清秋

分紅間白汀洲晚拜雨掛風江漢秋

宋 劉克莊

○萍

魚跳翠乍開漚過青還聚

明 楊基

微風和影去急雨連根露

嫩似金脂颺似煙多情渾欲擁紅蓮

唐 皮日休

明朝擬附南風信寄與湘妃作翠鈿

○苔

金谷曉凝花影重章華春映柳陰濃

唐 徐夔

非花非草以苔名似蚰似錢貼地平

清 程夢龍

層々軟碧芙蓉睡點々圓青蟋蟀鳴

紅樹陰中生近地白雲斷處補殘山

風前印鶴移豈步雨後留蝸作篆形

明 朱謙

果實

○柑

疑將灑甘露似欲攬伽梨

明 朱謙

色現黃金界香分肉麝臍

○佛手柑

味向駢枝悟香從反覆尋

元 王遵坦

腕邊乍脫珍珠傘掌上堪懸茉莉球
十指乍開疑擲鉢一拳牢握似藏鉤

清朱昆田

程 塾

○荔枝

嚼疑天上味嗅異世間香

唐白居易

潤勝蓮生水鮮逾橘得霜

臙脂掌中顛甘露舌頭抹

星撥連心朵抹排耀眼方

殼勻仙鶴頂肉露水晶丸

宋陶弼

一簇冰蠶繭千苞火鳳冠

靈鴉啄破瓊津滴寶氣盛來蚌腹圓

唐徐夔



庚辰冬月仿
後事乃半意
於讀畫稿

甘露落來鷄子大曉風凍作水晶團

宋楊萬里

封開玉籠雞冠澁葉襯金盤鶴頂鮮

唐韓偓

朱罨星丸燦日光綠瓊枝散小香囊龍綃縠綻紅紋

唐徐寅

粟魚目珠涵白膜漿

○蒲萄

百斛明珠富清陰翠幕張

清吳偉業

色映金盤果香流玉椀漿

夏添涼潤青油幕秋摘甘寒黑水精

宋楊萬里

滿筐圓實驪珠滑入口甘香水玉寒

元鄧文原

的々紫房含雨潤疎々翠幄向風開

明馮琦

醍醐縱美輸清滑縷絡雖圓讓陸離

元洪希文

新莖未徧半猶枯高架支離倒復扶若欲滿盤推馬

乳莫辭漆竹引龍鬚

唐韓愈

○栗

共期秋實充腸飽不羨春花轉眼空

宋朱子

囊盛稍共來會粘酒薦深宜蘸甲杯

元張雨

○橙

玉臼搗螿憐鱸美金盤按酒助杯香

宋梅堯臣

朱闌碧瓦清霜曉鑿々繁星綠葉間

宋甌陽修

○橘

丹實離々間碧林千頭声價重南金

清錢錦城

○楊梅

明徐階

折來鶴頂紅猶溼刺破龍睛血未乾若使太真知此
味荔枝焉得到長安

玉肌半醉生紅粟墨暈微深染紫囊

宋楊萬里

醉色染成終客面餘涎流出美人脂

清李漁

○題櫻桃

宋范成大

火齊寶璫垂於綠繭絲幽禽都未覺和露折新枝

○梨子

滿面黃金粟盈科白玉漿可能燒二顛口腹累君王

○題瓜鼠圖

元馬臻

女臂狸頭不自竒桑盧翦棘化偷兒飽他鼠腹能多
少幸是癡猫未得知

○絲瓜圖

明張以寧

黃花翠蔓子纍々寫出西風雨一籬愁絕客懷渾怕
見老來萬縷足秋思

○柿

明陳汝秩

晚風吹雨過林廬柿葉飄紅手自書無限蕭々江海
意一樽相對憶鱸魚

○銀杏

宋楊萬里

深灰淺火略相遭小苦微甘韻異高未必雞頭如鴨
脚不妨銀杏作金桃

穀蔬

○觀稻

冷風低起樹輕浪細浮花
鳥雀深々圃見鷺淺々沙
層々迎手捲擔々坐肩聖
樓臥延晴照登場遇露滋

○米

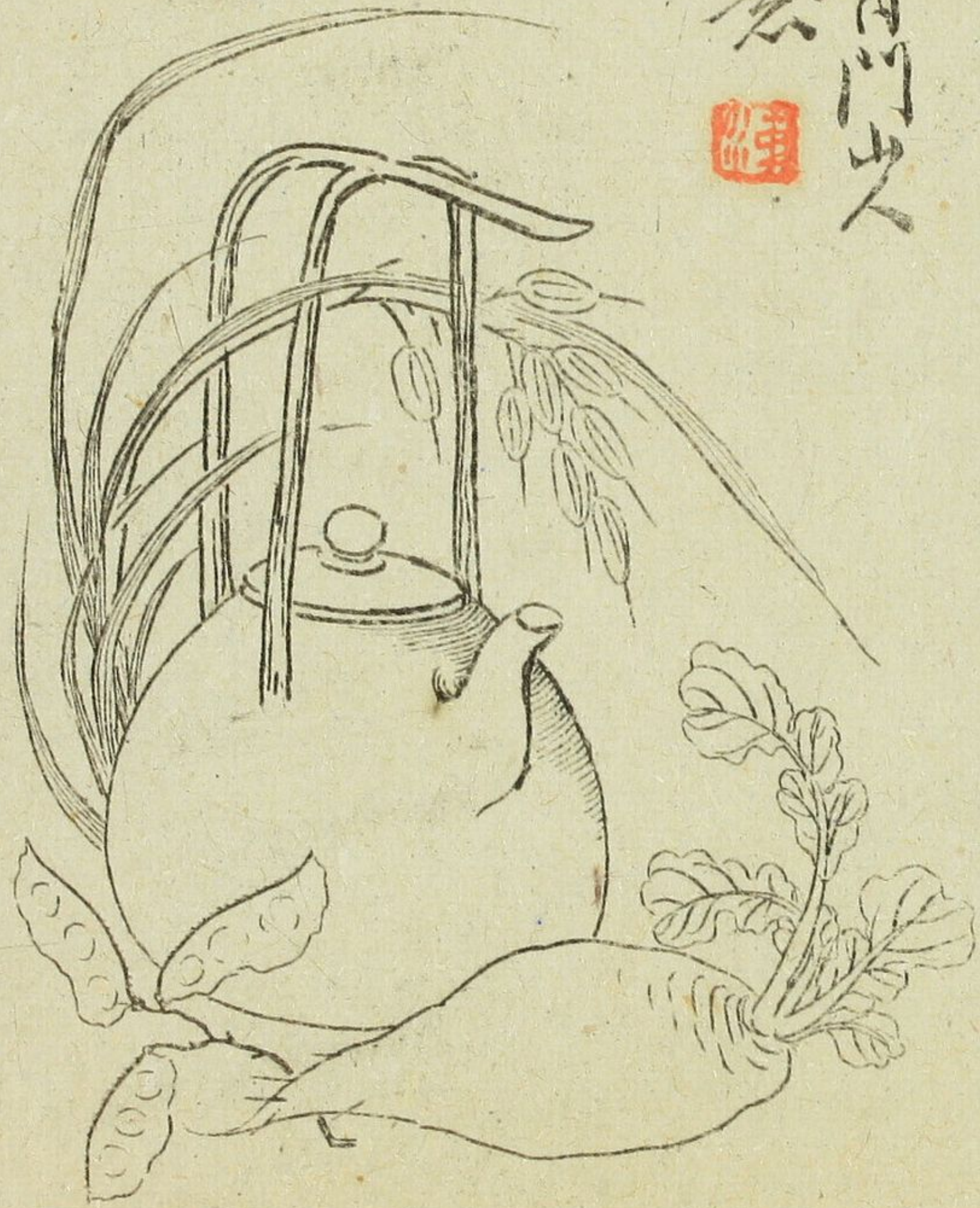
后樓遺喜種收米玉並珠

明石沈

後和
清瀉瀉
清

清會談

依青門人
子意



八方霑聖澤異畝發嘉禾

嘉禾合韻
唐孟簡

共秀芳何遠連莖瑞且多

表稔由神化為祥識氣和

○秋稼如雲

紫茫紛幕々青野澹油々

唐蔣防

莫道如雲稼令秋雲不如

白居易

○新稻

得地又生金粟界結緣仍對水田衣

唐彥謙

芄々南畝情初暢或々西成樂正長

稻香
清翁長

老牛粗了耕耘債齧草坡頭臥夕陽

禾熟
宋孔平仲

○豐年謠

五風十雨天時好又見西郊稻林肥

宋王炎

睡鴨陂塘水漫流離々禾稼滿平疇

○麥

黃雲割路幾肩歸紫玉炊香一飯肥

宋楊萬里

此是農家真富貴雪花銷盡麥苗肥

○耕

辛苦田家惟穡事隴邊時聽叱牛聲

清康熙帝

宿雨初過曉日晴烏犍有力足春耕

○初秧

老翁策杖扶兒笑，却喜初秧擺綠鍼。

清乾隆帝

○寫菜

菜葉闌干長，花開黃金細。

元吳鎮

直須較致根，方識澹中味。

○大根菜

誰人愛高潔，溜汝歷涼溫。

清吳偉業

○紅豆

錦帶千條結，銀刀一寸齊。

吳偉業

○萼菜

入膳銀絲滑，行厨翠釜黏。

清周員

○沙菌

齊厨供玉食，毳裳出擅車。

元許有壬

○瓠

已殊凡草蔓，綴得好花枝。

元范梈

溉釜熟輪囷，香清味仍美。

宋劉子翠

○瓜

片削盤盛翠，涼生齒濺霜。

清沈德潛

翠甌瓊罌纒，一握極知風味勝。

宋劉子翠

月彎削破翠團々，六月人間風露寒。

元倪瓚

○西瓜

偶見白湯山人

之本署燈氏

意





浸向胭脂井堆宜玳瑁盆

清 尤 洞

渴消金爵醉涼沁玉魚吞

似得西來意能開甘露門

縷々花衫粘唾碧痕々丹血拍膚紅
元 方 夔

香浮笑語牙生水涼入衣襟骨有風

○野蔬

凌風藹彩初攜籠帶露虛疎或貯襟
唐 陸 龜 蒙

紫甲採從泉脈畔翠牙搜自石根旁
皮 日 休

○挽蔬

小摘登盤先餉客晚餐當肉更宜人
朱 朱 子

○墨菜

元王務道

披卷憶山中故人何日逢鄰櫺
賒酒小圃接新菘魚有腥
多肉有羶庖郎滋味正相使

元吳溫

○菜羹

筠籠採顛朝晡供土銚烹熬
雨露香

元洪文

○種菜

水除沙邊圃勢斜積童刪葉
婢桃芽就中或有君臣菜
好配青門子母瓜

清季良年

○銀茄

藜藿盤中生精神珍蔬長帶
色勝銀

宋黃庭堅

○題菜

元王務道

西風吹動錦欄斑曉起窺園
露未乾三日宿醒々不得
正思風味到辛盤

○題畫菜

陶宗儀

繞屋蔬畦稱食貧雨餘齊茁
翠苗新山包頓頓殊風致
天上酥酪未足珍

○墨菜

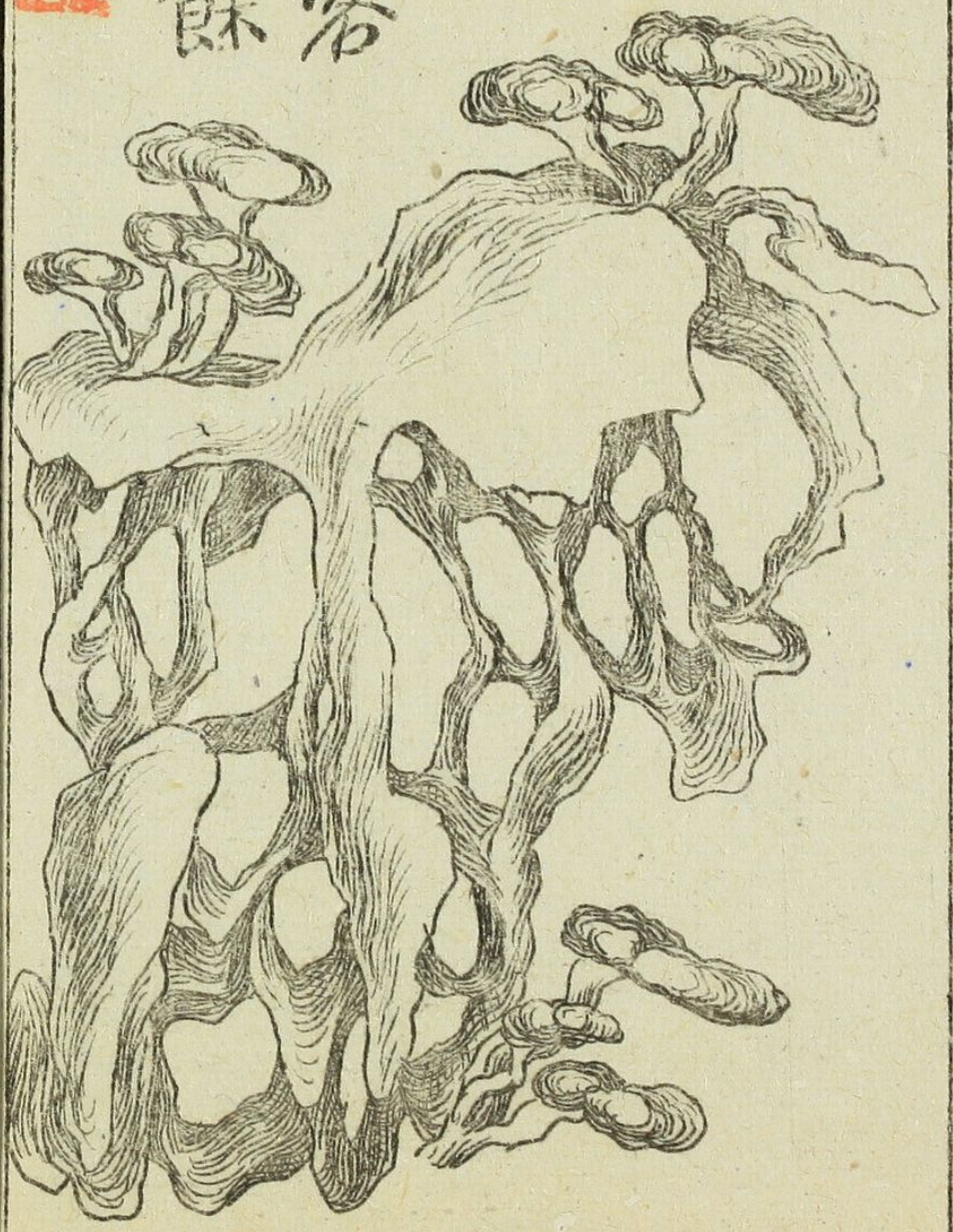
夏文彥

氣含風露滿深秋真味由來
勝庶羞若使孔融曾見此
品題當不到元脩

○全

顧舜舉

採餘
仙客



朱門盡日多珍味貧士窮年祇菜羹請語當朝肉食者由來此色在蒼生

○題畫菜

明程敏政

曾移蔬甲課園丁愛嚼霜根養生靈獨有畫工知此意能將風味入丹青

○蕪

翠玉曉籠從畦間足春雨咬根莫棄葉還可作羹煮分叢尚托躬耕意匝地空留割據情

○靈芝

九莖呈瑞美三秀擅英奇

新編墨場心集卷三

穀蔬

四十一

靈葩層瑞綺寶幹錯文犀

萬年之芝益壽九十采非療饑不老而仙

四皓已安劉如何不懷歸千載商山芝爭如首陽薇

新編墨場必携卷之三終

