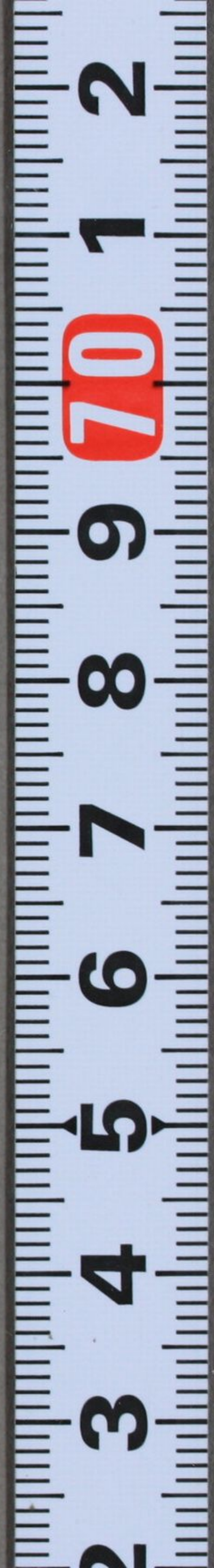
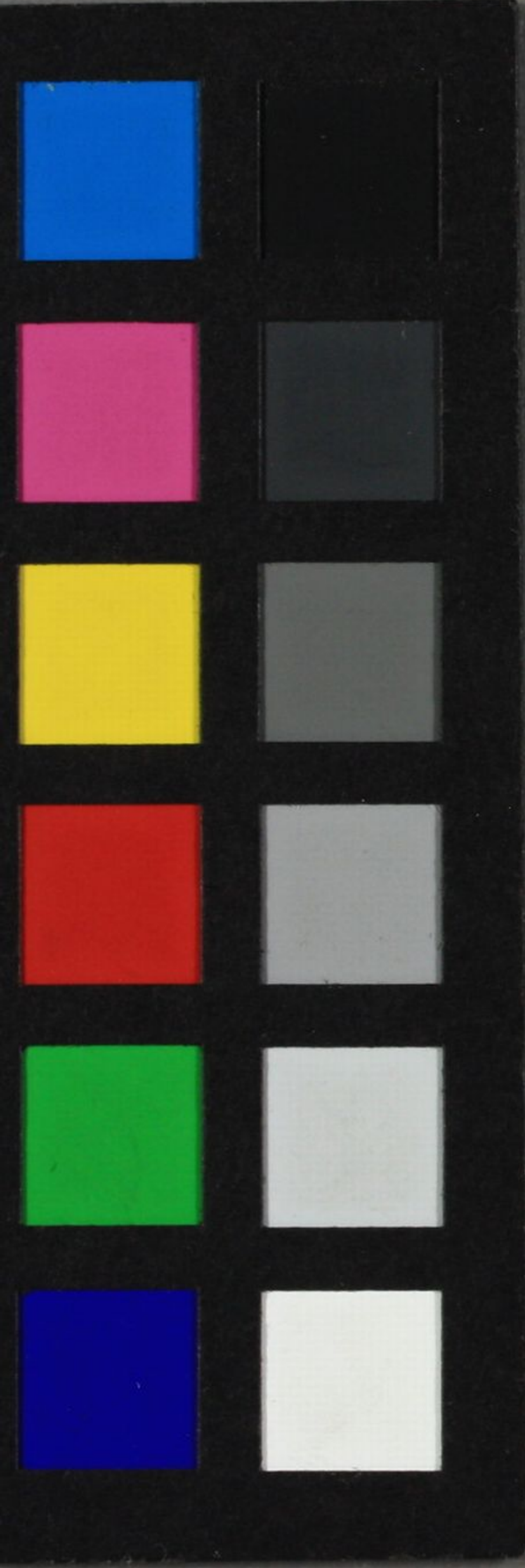


朝絶句類選評本

谷壮太郎輯  
黄





谷壯太郎輯

皇朝絕句類選評本目次

東京書林 同明堂書屋藏

皇朝絕句類選評本目次

卷之四

咏物類

百五十首

送別類

廿一首

雜部類





朝皇絕句類選評本卷之四

東京 谷壯太郎 輯

咏物類

秋露

天智天皇

結庵<sub>ラ</sub>田上<sub>ニ</sub>忍<sub>テ</sub>風寒<sub>ヲ</sub>趁<sub>テ</sub>戰<sub>ヲ</sub>驅<sub>テ</sub>禽<sub>ヲ</sub>尚<sub>テ</sub>未<sub>レ</sub>闌<sub>ニ</sub>艱<sub>ニ</sub>苦<sub>ニ</sub>  
何<sub>レ</sub>堪<sub>レ</sub>湛<sub>ニ</sub>滴<sub>ニ</sub>露<sub>ニ</sub>濕<sub>ニ</sub>來<sub>ニ</sub>双<sub>ニ</sub>袖<sub>ニ</sub>暫<sub>モ</sub>難<sub>レ</sub>乾<sub>ニ</sub>

松

大久保公

落<sub>レ</sub>々<sub>ニ</sub>心<sub>ノ</sub>情<sub>ハ</sub>辰<sub>々</sub>身<sub>ハ</sub>願<sub>ヒ</sub>他<sub>ノ</sub>衆<sub>ハ</sub>水<sub>ハ</sub>低<sub>ク</sub>如<sub>ク</sub>薺<sub>ノ</sub>巨<sub>ノ</sub>材<sub>ハ</sub>  
或<sub>ハ</sub>恐<sub>レ</sub>採<sub>ラ</sub>爲<sub>ス</sub>薪<sub>ト</sub>不<sub>レ</sub>若<sub>ク</sub>閑<sub>ニ</sub>拋<sub>テ</sub>在<sub>ニ</sub>澗<sub>ノ</sub>底<sub>ニ</sub>



鷹

松菊

雄姿真骨意深沈，双目棱棱懸炯金。多少  
凡禽剛得意，煩君一擊淨山林。

水仙花

三條公

帝子董修倚石壇，金仙觀古暮烟寒。步虛  
声断人何处，留得旧時黃王冠。

妙句

三月十四日 見柳而時有

思以賦

源範義

東風吹雨汴河頭，冻得千條翠色浮。二月  
隨堤春欲遍，枝々猶似待龍舟。

三月念九日隨外君遊鴨東花園看

牡丹

紅蘭

艷句

紅衣翠袖太輕盈，一笑春風百媚生。我亦  
篇章詠頌國，敢言曲調協清平。

詠蠶十首

貫名海屋

一首

李農乘

蠶事忙同農事忙，辛勤那暇問梳粧。須知  
晝夜趁眠食，分寸相爭在拓棗。

二首

織成筐葦範簷簷，蠶欲温居繭欲涼。風乙



翻々境飛翦，促人氣力大匆々

其三

頭種升香，盡禱辭房門不許外人窺，戎虞  
宜莫觸神惡，曾有隣家寡婦絲

其四

雨過桑陰嫩綠同，執篋分箔各匆々，農夫  
用竭三時力，婦子無勞旬日功

其五

慣執婦功俱，勵精玉織亦不惜，輕盈應知  
健食大眠後，比屋垂簾聽雨聲

其七

看食看眠事不足，舅姑供養欲忘情，來間  
無殷勤語，風外靜傳歌唱聲

其八

綠陰明滅見松明，明日條來喜曉晴，不為  
婦兒加督責，相勸曰速見印成

其九

低枝採罷上高枝，欲止層梯初自疑，三起  
三眠繭已老，村南村北麥秋時

其十



尤有趣

朝續古類選評林 卷之四

寒來寓氏得欣然，不但心安身亦安。下簇比降乃相賀，翁媪兒子共團爨。

燕 五首

其一

村燕何煩日太忙，門漚既種草泥香。翠風紅雨春林暮，容易啣來填竹梁。

其二

茆茨不剪旧田廬，安穩棲依勝綺疎。豚突牛衣塵扮了，餘泥無怕及琴書。

其三

剪々斜穿帘影翻，喃喃々或雜杼聲繁。滿簷松火烟煤黑，恐浣頰边紅半痕。

其四

家々兜子設門墻，農事忙中身亦忙。知是令人能不厭，從來為拚世炎涼。

食蟹五首

全

泉州海錯比烟塵，有個含黃第一珍。霜後江山生酒興，滿盤瓊液勝銀鮮。

其二

霜正凝時蟹正甜，膏臙殼栗食無厭。腴滋

句々妙



无不憑調醬大嚼任他流五尖

其三

西施乳味未態諳視此金膏應自慙不從  
左手傳豪興今古名賢一概覓

其四

擘釘已堪誇玉鮮香酥自足擅賓筵生平  
容易晒饜客我亦將儲買命錢

其五

剔破霜螯知幾鬣進觴不覺益酡顏團聚  
想得漁家樂欲挈妻孥就葦間

胡枝花

稷隱

七種野芳皆婉柔纖紅寢称國風優詩人  
莫費推敲力非是宋悲潘與秋

牽牛花

全

自夏連秋殆十旬碧花承露幾番新陳言  
敢歎榮衰速却勝群芳不尽春

野葛花

全

書生慣讀葛藟詩於結幽芳似不知獨喜  
清秋留氣味香湯一盃解醒時

鹿腸花

全



朝  
小蘭漫喚女郎花，熟若秋霞守淑貞。自惜  
娉婷風露下，金釵翠帶不撓情。

澤蘭花

全

周易楚騷傳，古香異他磁斗。教莖黃，竊名，  
趨俗偽君子，看我佩來宜野裝。

瞿麥花

全

同行因熟媚，朱欄獨戀野。散風露，覺胭脂，  
雖滑猶奇逸，莫作尋常石竹看。

芎花

又

西風卷野，易荒涼。且拜且招，依路傍。誰顧

白頭中露者，送迎秋色，不辭惱。

木芙蓉花

霜未降時拒，底霜應嫌。玉兔到秋光，嬌顏  
背睡紗窗。月自是朝夕倚，宿精。

秋海棠花

衰紅忍露見，深情秋艷比春清。更清被底  
鴛鴦只能睡，寧知小玉五吞聲。

桔梗花

辨窄莖，臞三兩歌，纔將細紫惹秋思。古今  
風咏未言及，初上錦莊無味詩。

皇  
色  
句  
頌  
選  
平  
六

尤有工



朝綺綺類選詩本  
卷之四

蓼花

羊裘人去釣灘空，一任蓼花專冷紅。只和  
閑鷗秋水夢，流芳隨意激漫中。

蘆花

不上金瓶况繡衣，喚花呼雪或應非。渙舟  
容易燒過處，遠曳白煙升翠微。

桂花

巖桂結花秋夢新，恍然靈隱月中人。詩機  
忽發天番妙，自訝賓王拙後身。

幽蘭花

右亟當々清齋具，廷秀偏称処士家。今日  
誰能解奇趣，丁寧浴葉不憐花。

黃菊花

不分東籬隱逸名，商葩何必属淵明。如同  
烈婦兼才色，露苦辛霜守節清。

藍菊花

健紫繁紅壽色多，黃眉豈啻上僊科。風香  
踏踏秋天露，即是花中藍永和。

木槿花

冷萼笑秋秋也奇，之情姿処是情姿。簡寂  
皇色可負遲平太



朝紅自較敗離煙露了生涯

厂來紅

映堯餘霞樓子辺不關霜信後耶先紅顏  
相對俱無恙我亦詩林老少年

梅

牧韻齊

愛梅未必學林逋種滿湖山訝亦迂快絕  
驚人一株足老龜十丈噴明珠

竹

種竹牕前歲已深湘雲搖曳綠沈々最宜  
醉耳人高枕卧聽清風送玉琴

梅

草場船山

牡丹漫自託豪奢桃李雖妍亦小家雪滿溪山春色早幾人醒眼見梅花

雪

藤井歌

雪斂風休曉氣加暗來積雪望無涯應知  
天童嫌修飾一色乾坤白作花

墨牡丹

全

漫將鳥王寫猩紅感慨誰知存此中京洛  
名園焦土後何株依旧著春風

老馬

又

妙々



愕然形

蹄鍗鏘然血濺，毛群騏趁敵太，勲勞自羞老骨渾無用，日費官家豆幾槽。

梅花二十首

松塘鱸

其一

溪路清寒小雪天，數枝忽放角巾前，平生一懶絆，双脚唯有探梅爭著鞭。

其二

淒々風笛度溪村，脉々幽香欲斷魂，滿地摸斜疎影底，移箬月下立黃昏。

其三

槎枒樹老蒼龍臥，的皪花明白羽麾，諸葛千秋典刑在，我來熏沐拜英姿。

其四

老妻去歲赴泉臺，長子今年逝不回，贏得一身如瘦鶴，月中和影覓寒梅。

其五

紛々紅紫競繁華，此輩何堪搯齒牙，斡地旋天回歲律，差強人意是梅老。

其六

生來眼不喜桃李，忽接仙妹寧免狂，真箇

皇色可傾選平本

卷之四

此老休

轉句妙



朝

緜媚玉通体，廣平軟尽，錢心腸。

其七

雪中驢背興奇哉，其奈寒飈斲面來。鱸子詩思人苦問，斷橋流水立看花。

其八

當年月瀨掃苔磯，一夕留人万玉妃。千里束歸無驛使，溪山猶惹夢思飛。

其九

層冰積雪鍊肝腸，放棄空山柳曷傷。要識梅花豪傑处，一枝力量復春陽。

其十

讀万卷書行万行，杜陵畢世但窮愁。不如置酒山園裏，與老梅花日覩酬。

其十一

與梅擬結歲寒盟，常耻胸塵掃又生。昨夜花梢孤月悄，苦吟嚼雪立三更。

其十二

着意來尋冒雪晨，枝頭芳信十分新。君看兩點三點氣，已厭千花萬花春。

其十三

承句可  
謂近來  
名句



精起

要削平生詩骨肥，苦思梅下忍朝饑。忽然吟句振林木，一片寒香衝口飛。

其十四

糞不能擔不貽碁，孤山处士是吾師。囊中香影句多少，只向花神吟與知。

其十五

武陵王事邈千春，志志于今耻帝秦。若使梅花源在世，移家我欲避腥塵。

其十六

黑風捲雪過江來，萬水低頭信可哀。只此

孤芳存氣節，頂天五地一枝開。

其十七

百年海上古梅村，大息今成百怪屯。孰為花神投袂起，直傾潮水洗芳根。

其十八

屹島蠻葩遍海東，貴新銜巽漸成風。梅花倘不存今世，正氣乾坤殆一空。

其十九

長安碁局日紛紛，深掩耳輪無所聞。只好大梅花底坐，寒香撲鼻絕妖氣。

真雅

氣芳



其二十

起句妙

體對梅花唱我詩，夕夕多恐死水姿。從今  
飲水清肝肺，飽嗅芳香養藻思。

買金魚

田呀竹

萬見

盆池馴得自徐々，尾紫腮紅錦不如。問却  
滄溟掣鯨手，翻分研水養金魚。

春厂

菊地五山

它鄉底事暮春暉，水滿平田麥綠肥。自是  
不歸歸便得，雲霄万里任君飛。

蓮

全

其一

万朶芙蓉不染塵，露花風葉色香勻。只言  
周如畫屏似，道眼看他能幾人。

其二

僧窓畫永暑風涼，品畫評詩到夕陽。也是  
沙禽袞無數，與人同占藕花香。

荷葉杯

全

大荷剪做碧箇杯，一丈長筵通玉醅。嗚者  
跪擎澆者立，切將伏象躍龍來。

蘭

全

也 佛家賞



綠叢抽出玉參差，幽谷佳人絕世姿。又是國香天不管，可憐薄命嫁湘累。

櫻花

安積良齋

鏤雪裁雲深映簾，輕陰澹日艷逾添。玉環飛燕兼雙絕，天下斯花獨不廉。

梅

全

槎牙老幹卧蒼苔，的皜寒英冒雪開。人道梅花瘦如許，誰知吟骨瘦於梅。

竹

鳳尾鮮培寒影長，清音敲々秦笙簧。此君自有中心直，雪壓風撓也不妨。

蘭

素花翠葉不容時，一片芳心唯自持。宜聖三圖已千古，幽香能有幾人知。

梅

野田笛浦

誰將水月表天真，占斷東風第一春。萬水着花皆有態，不如君處只精神。

歲菊

全

劈頭領取好春光，抽出芳心一寸長。雨露新承青帝寵，佩將金印上高堂。

尤有趣



咏樓花

清宜春雨艷春晴絕勝穠紅滿錦城若使  
放翁生此土海棠不愛々山櫻

筆頭菜

石川竹崖

芳草池頭刷彩霞筆頭個々化成花吟牕  
一夜春風夢可屬江家屬謝家

書

塩田隨齋

生書數摺展風擔一味清閑消午炎剩了  
侯家三万軸主人手未觸牙籤

茶

倦眠纔覺便伸肱石鼎松濤已沸騰微渴  
未嘗傾一椀清風習々片心澄

扇

龍皮扇小掌中輕洒得井泉新水清快意  
一揮驅毒熱滿身飛雨帶風鳴

簾

半卸蘆簾卧覓詩輕波影漾月外時無端  
夢落秋江上逢底清風卷雪吹

簞

塵漲炎天午日紅絕無水事在城中條然



高枕琅玕簟，綠皺湘波細。夕風

柳

翠眉暗自帶，清愁月下織。腰舞不休，最是  
一般可憐兒。春風曾、有箇風流

蕉

滿窓大葉剪，秋波十畝清。陰風露多，醉墨  
淋漓須一揮。雨聲敲作破，袂袂

蟬

蛙鼓無聲，蚓笛啞。輸君清絕，占高栖，閑飲  
深槐朝露底。長吟老柳夕陽西

唧々啾々聽始佳，夜深涼露濕莎階。忽思

城市賣虫去，一檐秋声月滿街。

酒

建甌白雨壓斜曛，蕩滌煩襟酒正醺。一內  
金波杯面湧，電光忽送遠山雲

猛茶

迂堂

一称神茶

驅逐妖邪穢，厲毒果然猛。茶是良材，憐他  
妄用濫投輩。賊害真元精氣來

皇

卷之四



放鶴

養將野鶴飽杭糧，頂似丹砂翎比霜。畢竟  
雕籠馴不得，海天萬里任飛翔。

竹

村田香谷

硯池波起墨雲濃，一掃宜披瓦礫胸。相管  
曾輸竹杖千尋地，作葛陂龍。

紅梅

可愛梅花數朶紅，仙姿帶醉笑春風。應藏  
平日清高氣，混跡尋常桃杏中。

布袋和尚

聖賢道術有窮通，豪傑功名無始終。安得  
借來師布袋，人間万事擲其中。

蒲萄

篠竹小竹

暑天初熟，看來涼累々，搖風紫水昌。不用  
滴來，醅玉液，直為下物，倒千觴。

全

滿腹瓊漿剖碧胎，暑天紅雪觸牙摧。能消  
焦熱除煩脫，應自西方極樂來。

梅花

後藤春艸

淡紫濃紅時世妝，冷香寒粉別春光。此生



寄妙

不<sub>二</sub>肯<sub>一</sub>由<sub>二</sub>人<sub>一</sub>熱<sub>一</sub>立<sub>二</sub>尽<sub>一</sub>斷<sub>二</sub>橋<sub>一</sub>茅<sub>二</sub>屋<sub>一</sub>傍

雀

篠山小竹

長鳴曾掠蘇僊艇。榮寵時乘衛國軒。臺閣  
江湖唯有遇。千秋不改旧清魂。

牽牛花

全

昨暮含胎如筆尖。碧林勸飲露珠霑。驪陽  
外。処花皆謝愛。看渠儂不附尖。

鶴柳

万縷巧隨風。意轉一枝寧。受雪意。侵柔中。  
剛処把誰比。柳下大夫周展禽。

十日菊

篠寄小竹

追長

昨日採來騷客歡。半移餠裡半充餐。東籬  
未老重陽色。勿作路傍芻狗看。

盆池養魚

全

江湖万里浪雖清。或恐漁鉤誤汝生。三尺  
小盆外斗水。養魚何異放魚情。

藤花

草場佩川

花如翻浪使春流。蔓曲又能勾得留。想見  
紫姪新史筆。内家叢裡巧綢。

新燕

全

皇色司領選評本

卷之四



蒲綠新抽梅欲黃，含泥衝雨燕情忙。薄遊未買終焉地，嗟那經營亦異鄉。

竹

全

老來閑戲且猶慵，未掃素絲盈篋中。也是尋常一樣竹，添來月露將無同。

筆

詞軍馳逐漫縱橫，秃盡頭顱誤一生。已識管難守得，寧精墨子擅功名。

送別類

余將遊伊州，諸同人宴餞，彈琴唱陽

關三疊曲

梁川星巖

騷人將起，撤離觴。更鼓焦桐一再行。此際何聲不衰切，消魂寢足小秦王。

早春送海仙畫伯赴湖遊

牧韻齋

上都花柳日班々，一棹却探煙水間。應是鉛脂筆慵著，春舟載研寫湖山。

送谷生歸神城

草場船山

雪花風亂撲飛毳，話別燈前酒不空。馬上明朝堪拭目，溫山隔海玉玲瓏。

風韻

皇色月頭選評

卷之四



送第章候之米利堅 伊勢小松

其一

鎮船破浪，懾蛟鯨。紅日滄々，使者旌五万。里程尚隣比，春風先入聖東城。

其二

航海多年術未窮，此行万里志初雄。轉枕喜望峯前路，豪刺歐羅指顧中。

送西島青浦歸鄉 全

西指馬關千里回，知君繫纜且徘徊。海門無警春波穩，処々梅花映砲臺。

快意

如見

送前田千九郎還種島

野田笛浦

海潮吞吐送歸舟，行矣蜻蜓尽処州。取路山三十六鼃鼃，無数出波游。

送覺印師東行

篠寄小山

幾年圓屋養神機，金錫乘春與鳥飛。縱使空門無所著，玉橋風月夢依依。

送田有年之長崎

廣瀨淡白

処々旗亭酒，餘行人終日不思家。筑江西太瓊瑤浦，一路秋風齒落花。

皇絶可負...

卷之四



朝多石类送言

送副瀨二生之北筑 草場佩川

鐘声相送夕陽低，都府樓空秋艸迷。吊古堪賡懊農詠，行人衣袂露淒淒。

送德永生歸山

杜鵑声裡客歸山，共對風燈句懶刪。欲向呀思傳片語，半眉月落遠雲間。

雜部

題岑靜松陰亭

草場松山

松陰亭子水之灣，謝客終年只掩關。長嘯撫琴無一急，夕陽明處看秋山。

雜詠

山中靜逸

大劍峩冠大鏡時，綿衣裹足任吾宜。梅花早向春風笑，粧點貧家玉一枝。

又

紅曦靄々霽寒威，雪解池塘水正肥。偏喜回陽生意滿，無名細艸帶春暉。

懸厓蘭

幽蘭不與素心乖，敢願他生列玉階。自有芳根受思養，天風吹露滿層厓。

所見

更有赴

皇色可負...



夕陽嵐翠濕衣濃，澗底隨行麋鹿蹤。死見古人圖画好，俟齋芝草石齋松。

月下聞笛

長笛吹時月滿樓，離居千里又中秋。哀音入破夜將半，一曲教人忽白頭。

山代道中

伊勢小松

人家渾架峽雲間，地近石州多峻山。嶮确田々何所種，諸呼流鬼黍南蠻。

題著筐

借時能息六王議，失処終開三國基。誰識

家常双著子，曾為西漢帝王資。

明光浦十勝

津田学齋

其一

頓宮杜宇

春過無復翠華還，杜宇声迷烟樹間。壇上花落人不掃，二千年後只青山。

其二

布曳輕帆

烟波查渺暗遙空，海底何処龍女宮。日暮神燈紅赤點，松青沙白一帆風。

皇絕河頂選集卷之四

情有旧德



朝... 卷之四

其三

王津明月

風露清妍月滿灣，蘆花亂散水回環。吹簫高閣人如玉，秋靜仙娥廟畔山。

其四

蘆汀歸鴨

潮沒平沙舟路新，幾行歸雀荻蘆濱。秋天無際日將落，千古風流懷赤人。

其五

琴浦松聲

龍蛇影碎晚潮生，忽覺到來塵慮清。怪底宮商何處和，連天蒼翠合成聲。

其六

海閣長風

高閣烟消浪捲銀，蓬來咫尺豈無津。長風吹起魚龍氣，泊岸船燈祭海神。

其七

三橋潮勢

風弄簑衣白露生，漁郎歌罷小舟橫。疎星繾月石橋上，潮人蒹葭遠作聲。

皇色可頁選平水

卷之四



其八

伽羅夜雨

洞口樹深雲自歸，江千秋老鳥空飛。伽羅山下蕭條晚，雨裏崑燈一點微。

其九

名州暮鐘

清江波撼古靈峰，老雀來棲斷岸松。天明僧歸翠微寺，雲間遙送下堂鐘。

其十

藤城霽雪

孤厂高飛雪意濃，愁人夢冷五更鐘。明來驚起掀蓬坐，白尽藤城第一峰。

其十一

竹田途上

遙碧雲寒茅幾層，春風二月未消冰。夕陽下馬竹田路，泣拜泉山新御陵。

山水小景

全

人渡溪橋獨木危，青山雲鎖路窵巖。白魚欲上生龍氣，一澗跳波脫釣絲。

高雄

伊藤聽秋



澗道凝霜干不融，鐘魚聲斷一山空。與雲對坐與雪別，秋寺無人尋晚楓。

品川

房相何處認海關，絃歌樓外即雲天。嬌娃指點迎人說，亞水泓來是此間。

法泉寺村

暗水淙淙脚下聞，參天老樹鬱如雲。杜鵑叫破深林雨，中有南朝帝子墳。

倪雲林

危亂鸞家心跡清，扁舟笠笠任伶仃。風流

旧感

尚寓首陽，意時畫寒林著，小亭

倚人貽龍眼

佩川

商交千里昔飛塵，海漕今看龍眼新。無復漢宮求遠物，飄零誤人野人辱。

池上寒景

五山

松蘆交戰不曾開，鴨陣鷺圍移幾回。一雙鷓鴣如報捷，出群特地截波來。

李青蓮

全

騎鯨瀛海去無遠，月印天心玉一環。何處人間埋道骨，生前宅近謝青山。

皇

色河頰選平水

卷之四

奇々妙々



病頭痛

全

偶讀傳燈想慧師，五峯秀出絕凡姿。千辛  
遊莫頭如臂，乃是吾詩換骨時。

富士山

秦皇採藥竟難逢，東海仙山是此峯。萬古  
天風吹不折，青空一朶玉芙蓉。

夜下利根川

全

飲月雲遮天欲雨，墮江燈火醫還明。夜深  
酒醒眠難就，風葦蕭々答橈聲。

渙翁

全

綠衣影動晚風清，獨向江村掉月明。水淺  
洲前船不進，蘆花一夢待潮生。

雜題十首

江馬天江

其一

閑

一夜神澄夢不成，騾々讓々枕頭鳴幾年。  
住在紅塵裏，欠此松聲與竹聲。

其二

金麝香炷有餘薰，幾杵鐘聲送夕曛。手把  
騷經人靜坐，虛窓影白半山雲。



其三

夜閑

夢醒石枕對殘江，喚鳴蹠蹠影作雙。一陣山風吹曉霽，松花和露灑溪窓。

其四

寒夜

篔水和水入夜鐺，瓶梅分影伴寒檠。山窓坐久幽聽變，樹裏風聲帶雪聲。

其五

同上

峭寒借酒倚溪樓，瀲々不聞崑下流。笑殺叢裏無直節，夜來雪壓尽低頭。

其六

夜雨

自甘迂計百年同，采罷看他翻手空。楓生蕭然真有味，半簾夜雨一燈中。

其七

辛勤掃雪及荒籬，誰知間人用微不為門。庭容伏履早教寸草受春暉。

其八

皇  
絕句讀  
卷之四



來簡

身入山林摘澗蔬，傷時結習尚難除。叩門  
偶有城中客，細問新來發令書。

其九

情

辱未黥紅君莫嗟，相期相慕味尤嘉。人間  
万事忌全盛，纔到開花忽落花。

其十

同上

春色真成惱我思，秋風纔動又傷悲。儻說  
一年人意好，綠陰豈止勝花時。

晉連十一首

村田香谷

其一

情々

苳鞋竹策傍溪回，曲々青山面々開。披画  
多年動遊興，恍然始入画中来。

其二

旧情

此地誰開小洞天，石田渾作種梅田。人家  
分注溪南北，流水声中經幾年。

奇句



其三

閑適

一峰送去一峰迎，香霧沾衣骨亦清。水與梅花爭墜地，靜然自作碎瓊聲。

其四

同上

棋邊是石竹，沙邊佳境從他舟。子誇說盡尾山多少美，隔煙更指別峰花。

其五

同上

萬花眩眼玉先光，千樹連雲雲亦香。如此溪山清絕處，惜無人築讀書堂。

其六

清閑

峰頭雲破遠鐘傳，也想空門結淨緣。踏遍梅花香世界，來參破寺老僧禪。

其七

夜靜

夾逕梅花不寒，偶從林外到溪干。東風也似撩詩思，吹出峰頭月一丸。



其八

同上

溪頭山尾萬橫斜，埋盡寒村忽忽家。乘月  
看來渾是雲，翻從林下覓梅花。

其九

同上

荒山踏遍幾崔嵬，吟倚梅花醉坐。苦三日  
狂游，閑未得半為画本半詩材。

其十

同上

冥々嵐氣掩山巔，回首梅花渾似烟。獨立  
磯頭頻喚渡，小舟繫在竹林邊。

其十一

同上

醉臥京城二十年，半世猶未脫塵緣。何時  
石室絕煙火，為此梅花々裡仙。

夜過壇浦

全

夜雨蓬窓夢忽驚，鬼燐幾處滅還明。怒濤  
猶帶當年恨，恟盪自成血戰聲。

九山春詞五首

全

德古

皇色詞類選詩本 卷之四



其一

水瑁簾外玉欄干，人在洞房春睡闌。別有溫柔鄉味異，死為周昉畫中看。

其二

一種樓頭薄命花，淚粧寂寞也堪嗟。十二已被夷人聘，深鎖紗窓不出家。

其三

粉陳香圍鬪綺羅，春風何處蕩情多。堪唾鷓舌南蠻客，謾借絃聲覺妓歌。

其四

曾向海門送扁舟，碧波春草使人愁。勾吳於越是何處，欲寄縑書不自由。

其五

待客不來夜正闌，倦拋半臂忍春寒。尋常懶寫相思字，翻烈紅箋學墨蘭。

舟中

鈴水蓼藜

一帶播山連攝山，海容如席設鷗閑。不詢舞妓灣何處，沙白水青指點間。

湖上春艸

巖谷迂堂

垂楊綠嫩未藏鶯，山雪半銷寒漸輕。誰向

妙句  
妙

轉句好



朝九石類詩

湖邊閑弄水，棹歌一曲送春聲。

庫川眺望

水香

癸眼殘霞一望秋，夕陽方下海門頭。布帆  
曳白影浮處，數點青山是紀州。

山寺所見

水香

鐘聲未動寺門靜，僧立夕陽溪水頭。掃  
白雲兼掃葉，簞痕滿地不留秋。

興亡

野口松陽

漢殿烟深長，樂柳陳宮雨冷景。陽花佳人  
自係與區運，一種紅顏及麗莖。

雲仙雜詩

其一

如水新涼逼，臥衣通宵不鎖。樹間扉滿身  
曉濕，依微露月與間雲繞夢飛。

其二

縹渺晴空天樂聲，桂花香影不勝清。真人  
何處開夜宴，二十四峯齊月明。

無題

暮檐喜鵲送聲時，到手迴文是色絲。起捲  
湘簾碧雲遠，怕看新月似娥眉。

結句澹

眺望廣

皇色可頌

卷之四



讀宋記

全

其一

維狼維虎陷中京城何日戰塵空當年  
若問平湖策神刀士優神臂弓

其二

雷龍西公竄蔡京上言伏闕若為情邦家  
重事無人任兩度皆由大学生

其三

誰排和議掃辺雲未慊胡銓激烈文巨刃  
有光好膽落南朝先教施將軍

膽冷

其四

南人阿諛北人懼誰是忠妍分兩家讀到  
稱呼猶不辨秦翁翁與岳爺爺

丁字簾詩三首

坂石壩

其一

丁字簾前是六朝月明誰字嫩兒簫秋風  
吹蕩秦淮水惆悵何人倚画撓

其二

青山如夢落秋湖丁字簾前是六朝桃葉  
歌寒楊葉知白門殘日易蕭々



其三

殘柳毵々旧板橋，栖鴉流水欲塊鎖阿男。  
好句無人和，丁字簾前是六朝。

京城雜詩

全

其一

絕代豪華夢一窓，黃金閣古鎖東風登臨。  
分此遊春酒，回醑當年鹿范公。

其二

欲把殘杯傳阿誰，低々々唱鴨東詞鄉音。  
難京音脆，又被珠娘抵掌來。

見德古情

偶詠五首

丹羽大受

其一

西楚威靈霸氣揚，虞兮底事太倉皇窮途。  
一里懦夫耳，誰以英雄目項王。

其二

十四萬人齊解甲，名妃語氣太淋漓。影鬢  
自許好男子，無復雄心似女兒。

其三

東山名妓最多情，細雨香衫春滿城。十萬  
腰刀空一擲，諸公今日奈蒼生。

見旧憾益

感史



朝絕句類選評本 卷之四

其四

性命高談各擅名，一朝其奈渡河聲。諸儒不救宋天下，萑草寒烟五國城。

其五

詞藻能驚一世來，萬花圍繞讀書臺。煙霞標格風騷主，我愛多情表子才。

中井積善

虜騎奔逃烽火門，秋風吹老玉門關。沙陽日暮黃塵起，知是將軍射虎還。

十日菊

太宰純

蛺蝶依々恁自來，霜花燉爛亦新開。陶家今日殘樽在，獨對南山好把盃。

皇朝絕句類選評本 卷之四 大尾

皇朝絕句類選評本 卷之四



明治十三年十月八日 御届  
同年十一月 出版

編輯人

神田区皆川町五番地

東京府平民

谷壯太郎

出版人

日本橋区通平町十番地

東京府平民

松田幸助

發賣人

神田区佐柄町三番地

東京府士族

大場助一

同

神田区小川町九番地

東京府平民

奥吉五郎

同

日本橋新右衛門町十九番地

同

高橋平三郎

同

南傳馬町一丁目十番地

同

村上真助



芝三鳥町 山中 市兵衛

東京橋銀坐三丁目 山中 孝之助

日本橋通三丁目 須原屋茂兵衛

京同 一丁目 大倉 孫兵衛

同 二丁目 稻田 佐兵衛

書 同 二丁目 同 源 吉

同 二丁目 小林 新兵衛

同 三丁目 若林 喜兵衛

肆 同 三丁目 長野 龜 七

同 四丁目 金花堂 佐 助

南傳馬町三丁目 堀口 惣兵衛

東同 二丁目 小林 新 造

同 一丁目 吉川 半 七

京同 一丁目 慶雲堂書店

本石町四丁目 中山 勝治郎

書 日本橋通三丁目 松山堂書店

京橋區桶町 東崖堂書店

同 桶町 中村 熊次郎

肆 同銀坐四丁目 山中 北 郎

芝日陰町 二三屋 三二

日本橋區本町 中外堂 兩店

東同 本町 岡田 文 助

同本石町三丁目 江島 喜兵衛

京同 通塩町 内藤傳右衛門

同馬喰町三丁目 森屋 治兵衛

同 二丁目 荒川 藤兵衛

書 同 通油町 水野 慶治郎

同 横山町 出雲寺萬治郎

肆 同大傳馬町三丁目 東生 龜治郎

同 横山町 内田 彌兵衛

淺草區茅町 須原屋 伊八

東同須賀町 松寄 半 造

南傳馬町三丁目 村上 真 助

京 日本橋區坂町 鶴屋喜右衛門

本郷湯島松佳町 別所 平 七

麴町四丁目 磯部 太郎 兵 工

書 芝 飯 倉 萬 屋 忠 兵 工

上野仲町 岡村 庄 助

肆 神田表神保町 篠 田 新 藏

芝 飯 倉 山 口 佐 七



大坂心齋橋通

梅原 龜七

西京寺町通 田中

治兵衛

諸同

花井 卯助

諸野州 足利山中

支店

同

柳原 喜兵衛

日向宮寄同

支店

國同

松村 九兵衛

國薩州鹿兒島同

支店

同

岡田 茂兵衛

陸前仙臺同

支店

同

前川 善兵衛

遠州掛川同

支店

書

同本町四丁目

岡嶋 真七

書甲州山梨内藤傳右工門

同京町堀上通

松田 正助

會津若松田中善平

林

西京二条通

石田 忠兵衛

林同 龍田屋万助

同寺町通

川勝 德次郎

紀州若山平井文助



