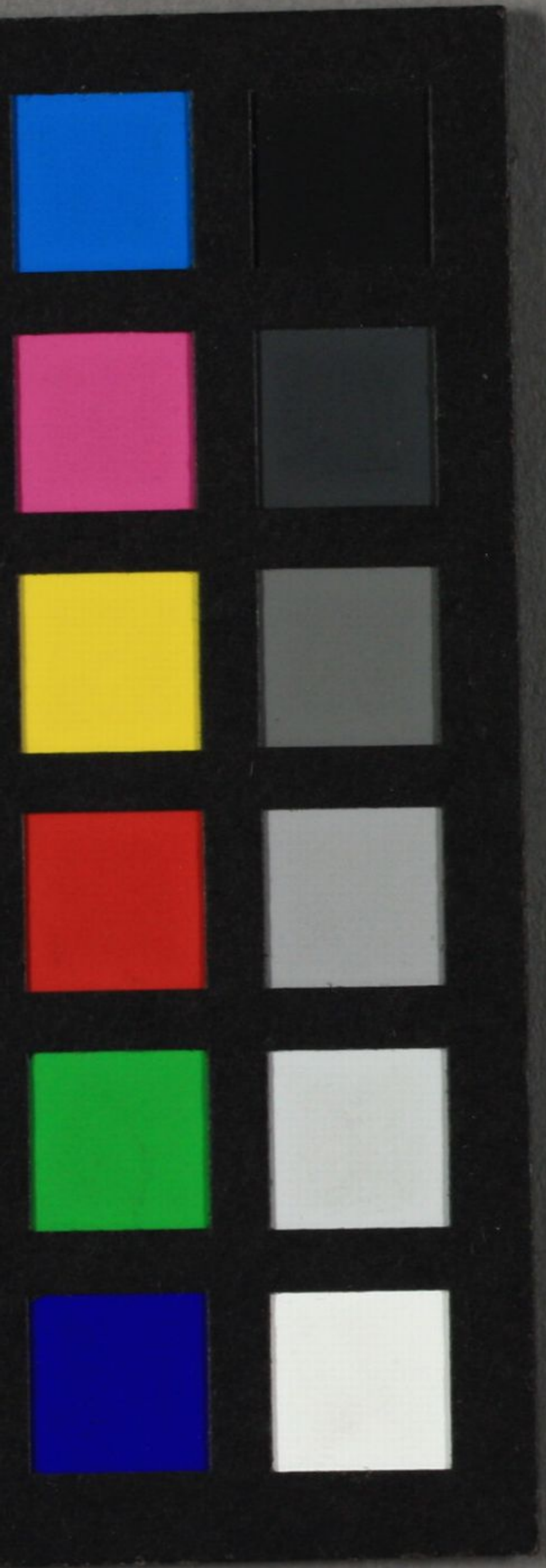


墨塲
增補題畫詩集

森琴石編輯

三



用意古雅筆
精函妙

聽山建部先生書

下口ノ一



已非小豕何談跨年
 蒼微梅主語以題

聽山逸士



改正增補題畫詩集卷下

森 琴石 編輯

樹石

○松

春濤盈峽漲沸茗滿壺煎
鶴棲君子樹風拂太平枝
幾經霜雪操不改歲寒心
何必問年歲知生盤古味

千尋直幹三冬綠一畝濃陰六月寒
影搖千尺龍蛇動色撼半天風雨寒
待得化為東海水青天白日睡蒼龍
禮罷夜壇頻側耳一天涼籟洗秋濤
雙蛟化作神仙去明月中霄劍影長
酷似龍門山正北兩崖陰合記經行
蒼髯錢瓜欲飛揚肯與人家作棟梁
雲松自是徂徠樹霜色猶存彭澤花

雙松圖

山壑萬松圖

華頂松

松菊圖

朱碧嬌啼二月鶯，却都輸與此三君。松竹梅

○槐

扶疎翠積千條密，翳鬱雲屯萬葉繁。

○柏

禪客自隨千歲老，遊人時抱二樽傾。

○柳

長條垂拂地，輕花上逐風。露露疑染綠，葉葉小未彰空。

亂搖芳草飛輕白，細搭朱闌拂落紅。

金縷月寒高士宅，流蘇春艷美人樓。

一時月度黃金縷，何處人吹碧玉簫。

千縷冷風餘倦態，滿梢清露尚啼痕。秋柳

金穗玉花都寂寞，黃鸝紫燕各東西。

○楓

殘葉無留碧，疎林半染紅。

葉繁未許秋霜染，蔭密偏令夏氣清。

○梧桐

琴藉桐爲應爾尊軒昂直與古松鄰書簾鈎上
清陰重花帶微香落蘚茵
一株青玉立千葉綠雲生
春光楣金井秋葉墜銀床
老盡秋容何足惜鳳巢吹墮月明中
爲報西風莫吹却夜深留取聽秋芭

○石

願以清泚流覽此堅貞質
下有幽泉鳴上有蒼苔綠
風氣通巖穴苔文護洞門
直作壺中九華看碧于簪玉小于拳
好藏莫便令人見恐有痴情似米顛
飲酣恍々欲飛去如踞猛虎騎游龍
苔生晚片應知靜雲動秋根合見間



蘭為君子香
竹為君子心



四君子

○蘭

白露沾常早春風到常遲
 潛姿發玄麝幽蘂凝紫壇
 雖照陽春暉復悲高秋月
 日麗參差影風和輕重香
 香結楚臣佩音惆魯叟琴
 托身得所倚當此雄風快

題畫詩集卷下

九畹光風轉重巖墜露香
並石疎花瘦臨風細葉長
生無桃李春風面名可山林處士家
忽有野香尋不得蘭於石背一花開
拂石似鳴蒼玉佩御風還著六珠衣
澹傲唐昌真面目清爭楚畹別精神
生無桃李春風面名可山林處士家
碧玉參差簇紫英當年剩有國香名

紫蘭

○竹

色驚寒不動色與靜相宜
雨洗娟々淨風吹細々香
坐獲幽林賞端居無俗情
虛心足以容堅節不撓物
竹性本堅貞霜威寒不怕
雙鳳浴瑤池毛羽空翠滴
秋色風雨外照見珊瑚枝

兩竹

朱竹

猗蘭幽人操綠竹君子德

蘭竹

怪石太古色叢篁蒼玉枝

竹石

讀書窗下聽膠膠七賢標格今何在

竹

風前有客自清吟笑拾空堦瑣碎金

風竹

別出參差玉一枝閱盡雪霜心似鐵

雪竹

素節自矜高士操淡粧元稱美人心

雪消晴幹寒餘白月上疎枝淡似金

此君擬結歲寒盟拄笏相看立烟雨



秋叢繞舍似陶家

竹外一枝斜更好



題畫詩集卷下

○梅

素艷雪凝樹清香風滿枝
吟看歸不得醉嗅立如痴
萬水凍欲折孤根暖獨回
風送幽香出禽窺素艷來
聊贈一枝春
香來清淨裏韻在寂寥時
雪會朝暝色風引去來香

寫影惟憑月傳神不在時

寒氣與君霜裏退陽和爲爾臘前來
疎影橫斜水清淺暗香浮動月黃昏
風亭把盞酬孤艷雪徑回輿認暗香
晴窓畫出橫斜影絕勝前村夜雪時
水靜不搖影竹深難護香
歲寒伴幽獨晴窓見疎林
一枝倒影斜二月滿樹浮光細二風

臥遊庾嶺雲橫路，夢到西湖雪滿堂。
只見一枝疎影，不知何處香來。
夜色朦朧月。

○菊

未覺秋容寂，猶存晚節香。
最清人愛重，乍見蝶疑猜。
雖無香可掬，秀色亦堪殫。
日晚秋烟裏，星繁曉露中。

籬疎還有艷園小，亦無叢。
陶令籬邊色，羅含宅裏香。
罷酒慚陶令，題詩答謝公。
晚艷出荒籬，冷香著秋水。
秋叢繞舍似陶家。
此花開盡更無花。
金粟初開曉更清。
幾處東籬伴月斜。

青叢馥郁早抽芽
金莢爛斑晚著花
西風冷落三秋後
故園繁華一笑中
秋意祇應空淡薄
化工可是惜鉛華
質傲清霜色香含
秋露華
素心常耐冷晚節
本無瑕
直須彫衆卉纔許
見孤芳
九日不出門十日
見黃菊灼灼尚繁
英美人無消息

漢宮愁絕冷臙脂
一醜劉郎兩鬢絲
甲張夜寒銀燭短
六銖雲帔獨來時

墨海棠

元李冶



花卉

○海棠花

日高春睡足，露冷曉粧遲。
艷翠香銷骨，妖紅醉入肌。
妃子眠猶困，西施酒半酣。
色妬楊妃面，名高仙子花。
粉含胭脂作，曉粧富于顏色。
香于東風不肯全分付，相對梅花各斷腸。

○桃花

臨風疑是咲，終日竟無言。
有艷嬌春日，無言妬曉霞。
隱士顏應改，仙人路漸長。
一種天香惟我愛，十分春色爲誰開。
東南何處是桃源，細艸春寒鎖洞門。
欲問劉郎當日事，溪花相對兩忘言。

○榴花

題畫詩集卷下

世俗子多尤愛子榴何厭子獨成花青枝肥朶
紅團綺但且驚眸燦爛華
花似絳囊包玉屑實如玳瑁裏珍珠
濃葉十枝翠新花數點紅
衣離已教猩血染肌香不假麝臍熏

○杏花

杳雨微微怯薄寒嫩紅疎密透簾端當年洙泗
流風在想見雍容集杏壇

影媚遊春客香飄賣酒家

闌當落日憐微倦嫁與東風恐不甘
真妃態度粧初靚青女容華酒半酣

○李花

繁花雖不俗來往自成蹊

比桃穠艷清無限笑杏芳姿俗有俗
李花宜遠更宜繁惟遠惟繁始足看
莫學江梅作疎影家風各自一般之



移將天上衆
香國寄在梢
頭一束金

梨花



梨花

遊子遣春興，佳人聞曉粧。
 開花尤潔，月比雪更馨香。
 玉容帶雨啼粧濕，翠黛傷春秀韻重。
 香惹夢魂，雲漠々光搖溪館，月溶々
 粘粉紫鬚齊吐，潤卷丹黃葉半抽浮。
 遙觀惟動白雲思，那辨梨花壓滿枝。
 一陣東風夜起，候撲來香氣始從知。

桂花

月下高低影風前遠近香
花開香世界影上玉欄干
移將天上衆香國寄在梢頭一束金
有人夢廣寒藜桂數千樹宮門瑣不開留與肩
公住

蠟梅

肌嫌溫白玉粧愛淡黃金

香噴黃金萼芳凝白玉枝

歲寒三友竹松梅蠟月爲花更可裁懸磬滿枝
芭獨寂梅檀香味撲窻來

水蓮

蓮種誰知水陸分水蓮花樹產從雲

玉蘭

蕊結嚴冬聳不垂首春碧白滿繁枝

紅艷留春
芳向遲抽
條綴過半
牆



薔薇



○水筆

三月開花似辛夷而內白外紫
開時有葉葉長而闊未尖圓

尖銳非人力纖長自化工

細萼初攀如握管芳苞未折似含鋒

○薔薇

荊疎中間紛白雪清和翻訝是隆冬

葉疎微露刺花密巧藏枝

香高叢有架紅落地無痕

紅玉唾壺雨貯淚綠羅衫子月催粧

題畫詩集卷下

弱蔓似狂和影亂軟紅如醉索人扶
燕來枝益軟風飄花轉光氤氳不肯去還來階
上香

○山茶

映日顏猶麗經霜色愈鮮

臙脂染就絳裙襪琥珀妝成赤玉盤
似共東風解相識一枝先已破春寒

○映山江

朶瓣差堪比杜鵑但憐色淺不爭妍遙看喜動
期占驗紅遍春山兆有年

○茶花

人間茶葉應難缺菊候清香花更嘉

○槿花

籬煖槿花開知時粉紅顏露淡秋思

新泉浸後香
恒滿細縷穿
成藥半開
茉莉



○夾竹桃

花桃葉竹竹相成植向磁盆近雅人

○合歡子六六

草木原知區不同合歡更見細傾紅枝柔無力
撩春意花愛炎風六月中

栽培記著愁康語憂恣能蠲轉合歡
雨多疑濯錦風散似分糕

馬嘶不動遊櫻聳雉尾初開翠扇張

題畫詩集卷下

舊渴未須餐玉屑嘉名端合紀青裳

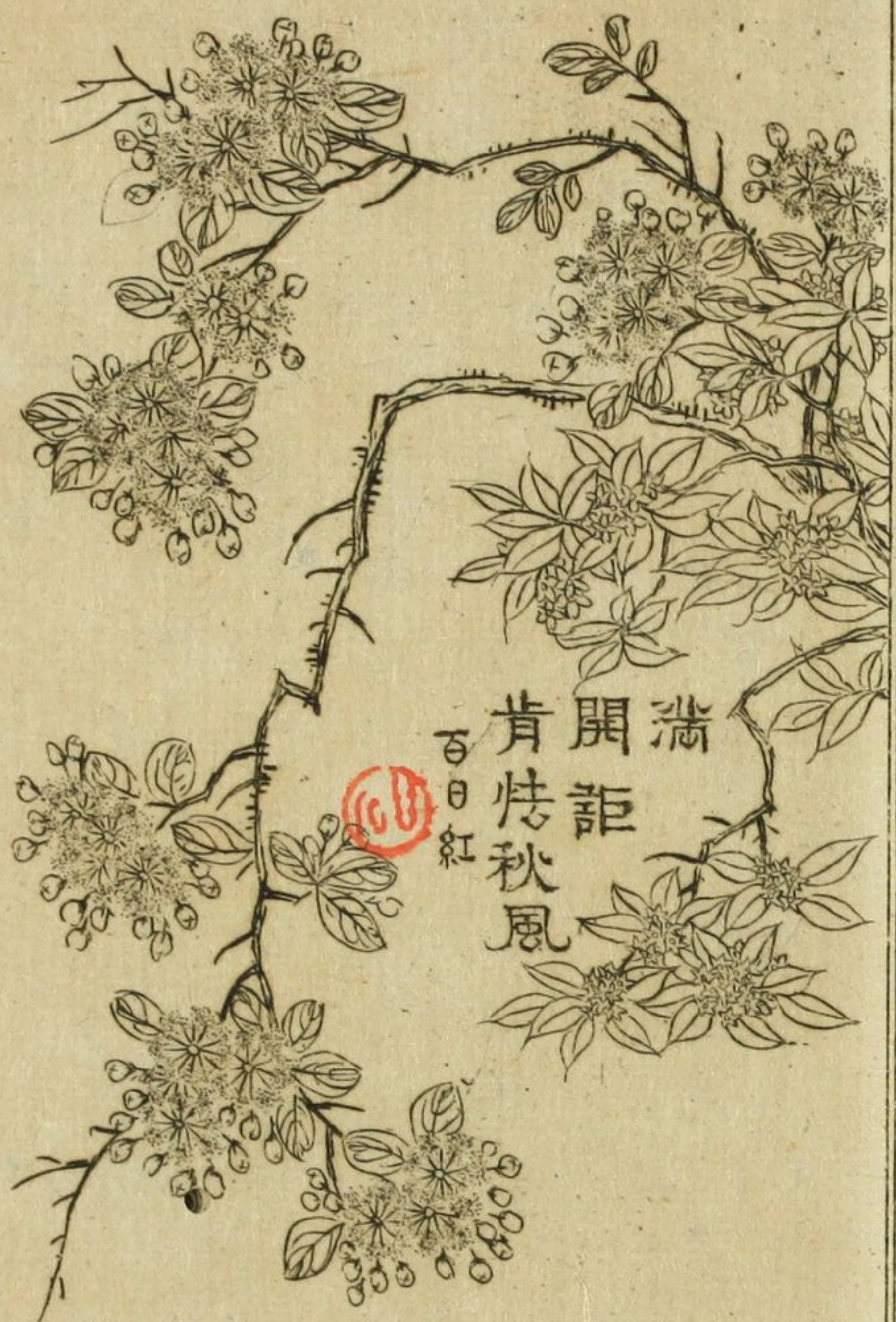
○梔子花 クチナシノハナ

此種為蒼葡萄名曾載佛書瓣香凡六出却與雪花如

露零簷葡萄朵全開潔白迎陽香樸來

○茉莉 モウリンクハ

須知賦性喜驕陽雪點花舒趁晚涼不盡山窻
文士賞美人簪襯綠雲香



○紫薇

百日紅
サルスベリ

風標雅合對詞臣映砌窺窗伴演綸
獨占芳菲當夏景不將顏色託春風
似癡如醉弱還嘉露壓風欺分外斜
誰道花無紅百日紫薇長放半年花

○丁香

一名百結葉似茉莉
有花紫白二種

紫花細小瓣多柔蓓蕾重重餘隙浮倘有相思
難散解尋香許爾盼枝頭

沈香亭畔
玉僂俄登
々春山捧
翠螺何似
江南天水
碧周娘親
為剪宮羅

明 王世貞



牡丹

國色千般媚，天香一種奇。
妖嬈誰似我，富貴獨稱玉。
含情如欲語，嬌豔不勝春。

開晚要當三月勝，艷高宜作百花魁。
芍藥與君爲近侍，芙蓉何處避芳塵。
壓枝金蕊香如撲，逐朵檀心巧勝裁。
天上有香能蓋世，國中無色可爲鄰。

天香遍滿慈雲界，國色長依甘露門。
誰能富貴不繁華，輸與春來第一花。
凌晨併作新粧，面對客偏含不語情。

紅牡丹

蝶趁清香去，禽隨素艷來。

白牡丹

都無塵一點，素逞雪千葩。

同上

起俗無容紅紫窺，卽看粉白亦何隨。

綠牡丹

殿春種各逞丰標，葉底參差露紫袍。

紫牡丹

姚家遺種艷殘春，不與雕闌紅紫親。

黃牡丹

濯錦江頭錦不
收粉香絕艷滿
城杖芙蓉



○芍藥

臉嫩好春日花濃奪曉霞
別承仙掌非時落剩占熏絲幾日風
紅翻画省試仙裳綽約名姿伴國香
壽陽宮女粧梅額姑射仙人瑩雪膚
揚州近日紅千葉自是風流時世妝
宛轉朱欄錦繡重間偎粉白熊非濃
洗粧青女色彫工小層樓

同上

白芍藥

○百合

何為須衛足，百合本包根。
接葉有各種，閑花無異色。
含露或低垂，從風時偃仰。

○夜合 タメトリユリ

花繁不盡識，花名夜合開。
臨香氣盈

○杜若 カキツバタ

生在窮絕地，豈與世相親。
不顧逢承擷，本欲芳

幽人

愛香不乏紛，蘭儔誰寫。
忘懷杜若洲

○芙蓉

玉真對月啼，雙頰楚袖迎。
風舞七盤若信牡丹南，面貴此花應。
合是封候西風吹作霓裳舞，
寓目如臨月府遊。春香不為主，
天香難動人。妍姿奪春色，秀氣稟秋風。

風動仙鷲
尾滿庭
幽人歌枕
幾回聽
兩声昨夜
添多少
又展芭蕉
一葉青
清高珩



○芭蕉

慣見閑亭碧玉叢
春風吹過卽秋風
蕭蕭洒洒復婷婷
一半風流一半清
不雨寒色猶滴瀝
無風疎影已清涼
美人間立秋風裏
羈客孤眠夜雨中
甘露口沾能止渴
勝於彼美對啣杯

美人蕉

○瑞香

露濃舒嫩蕊
風細散幽香

題畫詩集卷下

一江秋色錦屏張紅蓼
金容襯艷妝 秋海棠



○黃蜀葵

金杯承玉露偏醉蜀鄉人
秀色中央士仙姿道士粧
參差迎暑日瀟洒對斜陽

○秋海棠

桃花丰態海棠名映石穿堦到處生
陰葉翠瑤濕薄英紅粉香絕憐秋苑下復爾見
春光

玉簪墮地
無人拾化
作東南第
一花

玉簪花



○玉簪 キボウシ

借來銀色三千界分得金天一半秋
色初分處渾如玉心未開時正似簪

○棠棣 ヤマブキ

枝條雖竝秀花萼自相暉
光華照眼黃金蕊裊娜侵簷碧玉枝

○吉祥艸

亂艸淒淒奚止百獨推此艸不尋常一朝紫色
題畫詩集卷下

花能試可トス其家有ニ吉祥

○含笑花 コシメバナ

葉裏藏羞ニ鬢枝頭逞ニ艷腮
不レ言空自ラ笑欲レ語又還レ羞

○酴醾花 イバラ

國艷寧施サ粉天香自ラ染ム衣
見ル花花事欲ク凋殘ニ朵疊層層紅粉顏香氣引ク
枝滿刺畏ル他カ纖手不能レ攀

色好非徒ニ華ニ名ニ存
不レ濟ル貧ニ 金錢花



○凌霄花

ノウゼンガツラ

不是周旋倚高樹，豈能容易入青雲。
纏綿縈巨蔓，依託附長松。

士人具有冲天志，大半生辰嘆未邀。
何事草花偏燦爛，美名籍甚喚凌霄。

○鷄冠花

ケイトウ

低垂如啄食，高舉似窺籠。
丹心未許蜂能採，朱脣猶疑鶴與鮮。

乘秋文彩太紛奢，庭際欄邊艷綺霞。
吹動西風冠數舞，若為好勇聖門誇。

○老少年

一名雁來紅
ハケイトウ

翔雁南來塞外秋，未霜紅葉已先愁。
翬飛彩暈出苔斑，如葉如花映晚山。
世間物物經秋老，老去何能復少年。
寂歷庭階有異卉，秋高顏色倍鮮妍。

○金錢花

似鑄無人拾，如堆有蝶翻。

○桔梗

藥花種類不勝收，桔梗青藍澹九秋。性味苦平能接引，疏通氣血一身周。

○繡毬花 テマリ

麥秋過雨轉微寒，纔有花毬似雪團。暫以碧雲色微籠，春月圓拋入暗香裏。誤馬軟塵邊。

差池伴
黃菊冷
澹過清
秋
蓼



○石竹一名洛陽花又瞿麥

中州錦繡艷春光占得佳名喚洛陽
剪刻工夫非手巧淺深情意自天機
幽花不耐雨細葉却宜風
枝弱三分細花勻五葉圓

○蓼花タテノハナ

和雨和風連水國半紅半白映漁舟
新枝含淺綠香穗散輕紅

園叢艸水足徜徉吟玩還推水一方
朱蓼放花紅縷々芙蓉開近亦新妝

○葛花クツノハナ

蔓葉萋萋挂綠枝薰風五月緩相吹
女紅但務爲締綌未識芳花消酒卮

○錦花ワタノハナ

繁卉盈壇人玩賞水綿萬頃就榮思
朵分黃赤心抽白結子成綿衣被資



蒲塘真趣



○蓮花 ハスノハナ

出塵誇國色，映水照宮粧。
 川后誇濃艷，波神護晚芳。
 筆底荷花水面浮，纖毫造化奪工夫。
 綽約向人如欲語，輕暈照水不勝嬌。
 綠葉風搖水轉，雪花如掌望中分。白蓮
 素房含露玉冠鮮，紺葉搖風鉞扇圓。同
 波澄夜靜花無影，露冷風清玉有香。同

題畫詩集卷下

無質易隨清露滴有情應化素雲飛白蓮
 真相尚留開士社紅衣洗盡美人粧同
 羨時曉露珠傾斛照徹晴波鏡對粧池蓮
 風動碧幢香掩映波融清鏡影分明
 紅衣不讓美人面芳性真宜君子名
 濃淡共妍香名散東西分艷鈿扇圓嘉蓮
 齒菖擎紅景台時曉霞微襯出塵姿嶽蓮未覩
 開何似沼上流連慰遠思紅蓮

種盡芳根
 花不發
 雲翁筆底
 忽生妍
 人云須向
 多邊種
 始悟花名
 是水仙



○水仙
冰肌冷浸六花香，枯射仙人試曉妝。
不許淤泥侵皓素，全憑風露發幽妍。
顏白心黃香冉冉，撩人詩句掃名箋。
金盤露積珠襦重，玉佩風生翠帶長。
得水能仙天與奇，寒香寂寞動水肌。
龍宮自與塵凡隔，別有銖衣白玉冠。
韻絕香仍絕，花清月未清。天仙不行地，且借于

爲名

○蘆花

黃葉倒風兩白花，搖渚洲。
天接蒼々渚江涵，裊々花。
霜冷下宵雁，月明來釣舟。
一灘浩々花如雪，兩岸蕭々葉帶風。
江蘆霜信白，欹花黃映殘陽。赤照霞疊紫，雖慙
爲後母雁投漁泊，画家誇。

滿架迎風光眩眼緣谿
著雨碧侵衣



○藤花 フヂノハナ

紫雪半庭長不掃閒拋簪組對清吟
葉蔓參差舞蝶垂根基屈曲蟠龍伏

○金線艸 ミヅヒキ

重陽已發細紅花別有一種風致宜
喜於傍石竄技條柳在重陽不即凋
挨節舒花
紅點々把君風趣筆堪描

○牽牛花 アサガホ

題畫詩集卷下

竹籬心獨喜飛上翠瓊簷

素羅笠頂碧羅檐晚卸藍裳著茜衫

閒齊畱種低支架閒蔓輕紅帶露香

莫笑渠儂不服霜天孫為織碧雲裳

小盤兼露淨鉛華玉露依稀染碧霞

○菱花 ヒシノハナ

葉光如鏡更青青蛙躍魚噉閒綠萍秋雨乍

涼花漸試却疑雪點落寒汀

不是來西域

還應到海南

已含無限子

何用佩宜男

石榴萱草

明徐渭



○萱艸一名宜男艸

落盡幽花幽一枝愛宜男艸近清池
階前喜種宜男艸堂北欣開供母花
碧浪潮頭翰墨香山蜂遊趁午陰涼戲拈小筆
塗幽艸正是無憂得可忘

○菖蒲

菖蒲罕得試芳花偶值花開瑞足誇
二尺青青古太阿舞風斬碎一川波

秋果味

不一滋味

為清身

柿



題畫詩集卷下

果類

○梅子ムメ

七實連三實南枝對北枝
 已入調羹味曾施止渴功
 顆顆實垂和葉重累々色爛壓枝低
 金丸曾止曹軍渴鹽實還調傳相羹
 帶葉連枝摘未殘依依茶塢竹籬閒相如病渴
 應須此莫與文君感中遠山上

○柿子カキ

味勝金衣美甘逾玉露清
 綠陰連路暗紅實壓枝繁
 晚風吹雨過林廬柿葉飄紅手自書無限瀟瀟
 江海意一樽相對憶鱸魚
 ○寫桃壽人
 年華結子歲面色開花時仙郎在漠殿亦公贈
 一枝

後庭新唱
滿深宮已
覺金陵王
氣空



○佛手柑

指豎禪師悟拳開法嗣迷
色現黃金界香分肉麝臍
味向駢枝悟香從反覆尋
腕邊乍脫珍珠傘掌上堪懸茉莉毬
十指乍開疑擲鉢一拳牢握似藏鉤

○荔枝 カラノレイシ

殼丹仙頂鶴肉露水晶丸

題畫詩集卷下

脂粉粧由淡丹青画不成
 朱彈星丸潔日光綠瓊枝散小香囊
 錦里只聞消醉渴蕊宮惟令贈神仙

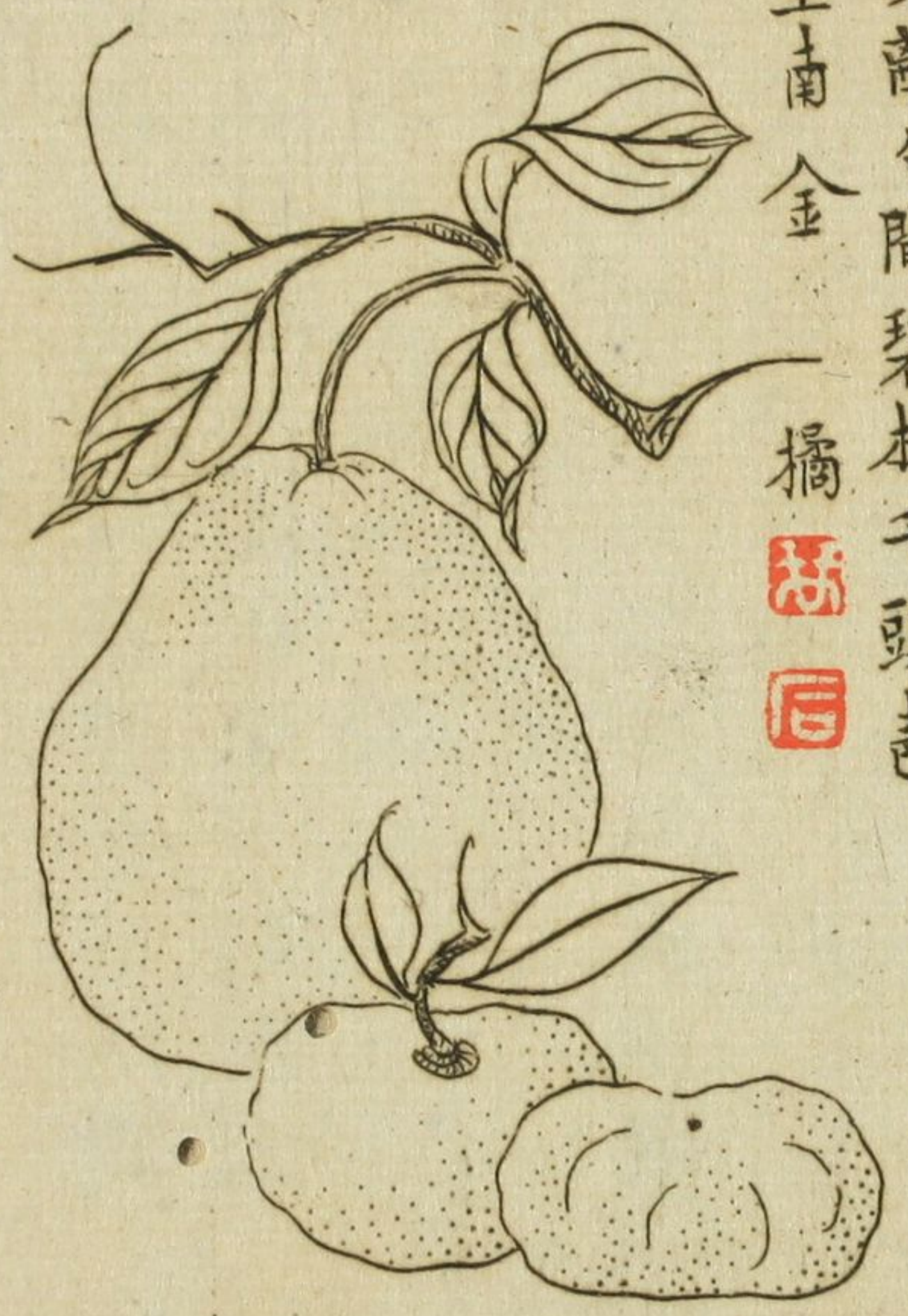
○西瓜 スイクハ

溪女洗花新染色山翁鍊藥舊傳方
 採得青門綠玉房巧將猩血沁中央
 消暑靈瓜誰解攜丹瓢出自白沙溪相逢莫問
 東陵種應試先生舊號西

丹實離々間碧林千頭色

價重南金

摘  



○橘子 ミカン

行看採摘方盈手，暗覺馨香已滿襟。
樹樹籠烟疑帶火，山山照日似懸金。
可知候萬戶，不似橘千頭。

○梨子 ナシ

丹腮曉露香猶薄，玉齒寒冰齒欲無。
甘香珠蜜冷脆美，玉霜陽清香殊未散奇。
品互相參。

百斛明珠富
清陰翠幕張



○蒲萄

色映金盤果香流玉椀漿
魚鱗含宿潤馬乳帶輕霜
綴丸垂馬乳引蔓長龍鬚
詞臣消渴沾新釀不羨金莖露一杯
的的紫房含雨潤疎疎翠幄向風開
醍醐縱美輸清滑瓔珞雖圓讓陸離
夏涼涼潤青油幕秋摘甘寒黑水精

○瓜 マクワウリ

碧玉堆盤實清水透齒涼
月穹削破翠團々六月人間風露寒
瓜類一何多吾欲問老圃更乞東陵候來救渴
者苦

○林檎 リンゴ

炎成方赫々佳實已累累
顆圓粧淺綠臉嫩綻深紅

王母千
年實
秦人幾
代孫
桃子



○李子 スモ、

實聞沉水重キ人避ラ整冠嫌ラ
潘岳閒居日王戎戲陌キ辰
瓜綠甘為伴桃紅願卜隣

○橙子 ダイ、

一年誇好景萬顆散ス清香
朱闌碧瓦清霜曉鑿々繁星綠葉間

○柑子 キンカン

題畫詩集卷下

秋后經霜熟，朝來帶霜香。
 來助盃盤勝羞，將摘袖借。
 疑將灑甘露，似欲攬伽梨。
 色現黃金界，香分肉麝臍。
 密密金丸不禁偷，最憐懸著樹梢頭。

○桃子モ、

隱子顏應改，僊人路漸長。
 還欣上林苑，千歲奉君王。

○藕ハスノ子

一膏西子，臂七竅比。
 干心。
 褰衣來水上，奉玉出泥中。
 祇向名花看，画圖忽驚僊首在泥中。



題畫詩集卷下

○栗子クリ

刺多包テ外護ル肌老テ味應レ全カ

朱夏滋菜月清秋結實ヲ時

共期秋實充腸飽不羨春華轉眼空

囊盛稍共來禽帖酒薦深宜蘸甲杯

○絲瓜ヘチマ

菱影動キ江浦月香引リ掉歌ヲ

屋角籬頭蔓引長濃飛涼露展テ花黃ハ

閨集翹花色

衫裙高正江

迎嬌瓜子苗

賸穀石榴濃

石榴



○石榴子 ザクロ

子、露、佳、人、齒、肌、勻、美、女、腮

露、穀、作、房、朱、作、骨、水、晶、為、體、玉、為、漿

飛、將、寶、鼎、千、重、燄、煉、就、丹、砂、萬、點、紅

○枇杷

大、葉、聳、長、耳、一、梢、堪、滿、盤

迎、風、千、顆、翠、向、日、數、抹、黃

公、子、遺、金、彈、行、人、綴、蠟、丸

直、頂、較、如、相、方、穢
淡、牛、一、味



永蔬類

○題菜

元 貢性之

西風吹動錦爛斑，曉起窺園露未乾。三日宿醒醒不得，正思風味到辛盤。

題畫菜

元 陶宗儀

繞屋蔬畦稱食貧，雨餘齊茁翠苗新。山包頓々殊風致，天上酥陀モ味足珍トスル。

墨菜

元 夏文彥

氣含風露滿深秋，真味申來勝庶羞。若使孔融曾見此品題，當不到元脩。

墨菜

元 顧舜舉

朱門盡日多珍味，貧士窮年抵菜羹。請語當朝肉食者，由來此色在蒼生。

題畫菜

明 程敏政

曾移蔬甲課園丁，愛嚼霜根養生靈。獨有畫工知此意，能將風味入丹青。

翠玉曉籠從畦閒足，春雨咬根莫棄葉，還可作羹煮。

西風吹動錦爛斑，曉起窺園露未乾。
秋來霜氣滿東園，蘆菔生兒芥有絲。
凌風藹彩初攜籠，帶露虛疎或貯襟。
紫甲採從泉脈畔，翠牙搜自石根旁。
魚有腥多肉有羶，庖郎滋味正相便。
菜葉闌干長花開，黃金細。



層々迎
手捲
擔壓
肩垂

稻
紅泉呈

○永稼

芳莖連綠野，嘉穎含青玻。
露積東南野，多登信萬箱。

○稻イ子

稻肥黃俯首，芒動紫掀髯。
冷風低起樹，輕浪細浮花。
紅鮮終有日，玉粒未吾慳。

○麥ムギ

晴畦錦漾千層濺，寒隴濤生四月秋。
翠濤無際拍天浮，水氣生涼四月秋。
凝風千萬疊，積翠兩三岐。

柔莖迷小徑，綠葉遶長畦。

○菽豆マメ

蕪蔓便有君臣義，其釜終無兄弟情。
磊落綠珠欺鳳眼，紛紛紅神剝香泥。
青斑點七筋，晚響鳴牙齧。

士大夫當知
此味



○蕪 カブラ

分叢尚托躬耕意，匝地空留割據情。

○蘿蔔 ダイコ

老病消凝滯，奇功直品題。

高氏賢兄弟，常將備夕餐。如何清冽士，今作畫圖看。

○豇豆 サゲ

錦帶千條結，銀刀一寸齊。

題畫詩集卷下

打後初逢
 系以羞素
 懷平生
 心猶苦
 糟

拍

明周用



○茄 ナスビ

種茄糞壤中地力亦易竭厥狀雖不同難將味
分別

捫腹訝紫衣蒙頭羞素幘

憶得故園秋兩過新炊初熟飯香粳

○題櫻桃

火齊寶瓔珞垂於綠繭絲幽禽都未覺和露折

新枝

仙客採餘



○靈芝

ヒジリタケ

四皓已安劉如何不懷歸千載商山芝爭如首陽薇

九莖呈瑞美三秀壇英奇

靈葩層瑞綺寶幹錯文犀

萬年之芝益壽九十承非療饑不老而仙

○題倪雲林寫雲山芝秀圖

明僧元璞

每憶雲林子
隱居清且閑
褰裳採芝秀
倚杖看秋山
微徑松陰暝
青苔石上斑
韓康偏有意
時復到柴關

增補正題畫詩集卷下終

