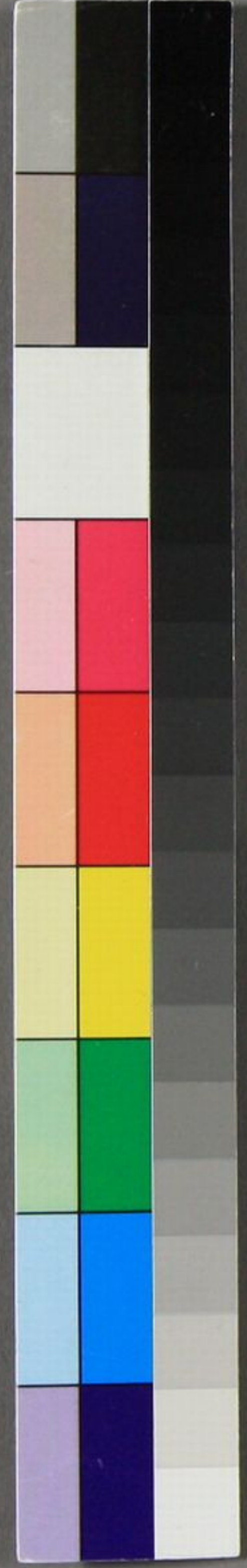


扶桑畫人傳 卷之一



古筆了仲編輯

扶桑畫人傳

全五冊

阪昌員藏版



扶桑畫人傳序



本朝の畫源神代に始るも、いふに後世といふは、
 巨勢の金剛ありて漸く畫體倣る夫より
 以降連綿として畫三途人世に並ん出るとも
 一争ひなく各をくみたりて、遠流も繁然
 と今あるを存す予り、家を書畫を濫し其真
 質を審定する業あるを日、あまの珍
 子を展するごとく、其妙技を感賞せむるを
 あしこころ人々の勸めやうせく上天子より
 下庶人のいさるまで、我朝の畫をくくして
 其畫の今世に残る人々、其畫傳を綴る



集めて五巻と成 杖桑畫人傳と名づく
しつりといふも遠漏ふまよふもあらず
固く識者此補闕ありんことをさぶるん

明治十六年八月

古筆了伴



小引

移南山蘭栽於北丘千里異處其香莫
不同者也余於古筆了伴子交游四十
年其情猶一遐邇離合或在異地思繹
無纖介信慕如比隣如今共在輦下于
月于花交情愈密可謂同心之結果耳
子家世鑒古人之筆蹟這回編輯古今
之畫傳踰扶桑畫人傳稿成一日袖之
請余小引余閱之而其驚精覈沈暗豁
開非子之力而復誰能之謂古筆了伴

かくていふて申のいふはよむはよむの
ひのの傳と申すはよむはよむの
しるはよむのいふはよむの
名はよむのいふはよむの
さよむのいふはよむの
せよむのいふはよむの
のいふはよむの
いふはよむの
のいふはよむの
のいふはよむの

秋田

一此技桑畫人傳ハ予カ家ニテ名譽ノ画ヲ見タ
ル毎ニ其画傳其画風ヲ記シ置タル俟テ出シ
強テ古書ノミニハヨラス去レハ諸書ニアル
画名ハコタニモレタルモアルベシ

一第一ノ冊ハ土佐家ヲ始トシテ其支流住吉板
谷ニ終ル但シ其流ヲ學フ者數多アレハ次ノ
巻ニ出ス第二ハ狩野家ヲ始トシテ其門派コ
レニ列ス第三ハ啓書記ヲ始トシテ雪舟雪村
ノ末派ニ終ル第四ハ圓山又四條風ヲ始トシ
テ文人画家ニ終ル第五ハ帝王ヲ始トシテ親

王以下公卿武家雜士僧分女筆浮世繪ニ至ル迄都テ五卷ニ分チテ一部ヲナス

一本朝ノ聖徳太子和法大師ヲ始メ上天子ヨリ下庶人ニ至ルマテ有名ノ先哲多クハ画ヲ筆セサルハナシサレド画ヲ以テ唱フルニタラザル人或ハ其画ノ話シノミニシテ今ノ世ニ残ラザル人ハ之ヲ皆省ク

一専門家ニ非トイヘドモ画ヲ以テ世上ニ稱セラル、人ハ皆之ヲ舉グ

一古書ノ畫傳徃々誤リモ少ナカラズ故ニ今之ヲ訂シテ記載ス

一諸名家ノ画ニハ恠談アリ予ハ之ヲ信ゼザレバコトゴトク除ク譬ヘハ不動ヲ画ケハ乍チ火炎ヲ生ズルガ如キ也

一墨圈ハ画風變興ノ大綱ヲ分ツノ印トス

扶桑畫人傳卷之一目錄

基光	隆能	隆親	光長	經隆	邦隆	長隆	吉光	光秀	光正	長章
隆相	隆兼	光顯	行光	行廣	光重	行秀	光弘	光周	廣周	光信
光茂	光元	光吉	光則	光起	光成	光祐	光芳	光淳	光時	光祿
一	二	三	四	五	六	七	八	九	十	十一
十二	十三	十四	十五	十六	十七	十八	十九	二十	二十一	二十二
二十三	二十四	二十五	二十六	二十七	二十八	二十九	三十	三十一	三十二	三十三

○	隆光 九十九	○	廣夏 百九		
	經光 百	○			
○		廣當 百十			
	慶恩 百一	廣長 百十一			
	廣通 百二				
	廣澄 百三				
	廣保 百四				
	廣守 百五				
	廣行 百六				
	廣尚 百七				
	弘貫 百八				

扶桑畫人傳卷之一

古筆了仲編輯

赤松徳三
佐藤榮中
全校

○基光 一

姓、藤原大職冠鎌足六世閑院贈左大臣冬嗣公ノ男内舎人藤原良門ノ男利基ヨリ七世中納言清隆ノ男ナリ抑巨勢金持ヨリ画傳ヲウケテ佛画ヲ工ニス終ニ一家ヲナシ画工トナル南都東大寺ニ住シ春日ヲ以テ稱号トス始テ画所預トナリ内匠頭越前守ニ任ス此時相撲人形ヲ画キ

又三尊来迎ノ圖等アリ頗ル精密ニシテ筆力盛
ナリ則チ土佐家画工ノ祖先ニシテ後昆ノ連續
セルコト殆ント九百年ニ近シ其中間俊傑コモ
ゴモ出テ家聲ヲ墜サズ今土佐住吉及ヒ支族各
古則ヲ守リテ画事盛ナルモ基光ノ功德ヨリ出
テカクノ如シ他ニ之レアルベカラズ故ニ工藝
ノ名家トヤ謂ハン世上ニ存在シテ有名ノ画圖
左ニ記ス寛弘中ノ人明治十六年迄凡八百八十
年

遺蹟著名ノ品

- 一 山水屏風片
- 一 相撲繪卷物
- 一 阿彌陀佛
- 一 山水三尊来迎

隆能ニ

画所預トナリ春日ト稱ス基光ノ男母ハ高階為
行ノ女ナリ正五位下藏人主殿頭ニ任ス画法ヲ
父ニウケテ亦佛画ニ工ナリ且殿閣倭人物ヲ画
クニ自ラ妙ヲ得タリ爰ニ至リテ今云フ土佐風
ノ画法始テ起リ精工トナル因テ源氏ノ圖ヲ作
ル頗ル世ニ名高シ承保中ノ人明治十六年迄凡
八百十年

遺蹟著名ノ品

- 一 源氏小卷物
- 一 普賢十羅刹女
- 一 十一面觀音
- 一 彌陀三尊童子有

一物語殘缺

隆親 三

画所預トナリ春日ト稱ス隆能ノ男從五位下備前守伊豫守又中務少輔等ニ任ス父ノ業ヲ繼テ佛画ニ工ナリ山水人物宮殿等ハ能セサルニヤ未コレヲ見ズ大治中ノ人明治十六年迄凡七百五十八年

遺蹟著名ノ品

- 一立像辨賤天
- 一諸佛画

○光長 四

画所預トナリ春日ト稱ス隆親ノ男從四位下越前守又刑部大輔ニ任ス業ヲ父ニウケテ佛像ヲ画クニ工ナリ然リトイヘドモ廣ク画事ニツカント云テ殊更ニ研窮シ終ニ妙手ニ至ル時ニ光長ヲシテ佛刹靈驗ノ圖又奇事ノ草子等ヲ筆作セシメ公卿推者各詞書ヲ質書ス實ニ光長ノ名譽ナリ就中年中行事ノ繪六十卷ヲ画クニ名ヲ得タリ人形屋臺草木鳥獸其筆法ヲ見ルニ大ニ風致アリテ麁密濃淡賢愚長短遠ク規模ヲノカレテ規模ニ遠フコトコレ妙ナリ其自由ナルコト思ヒハカルベカラズ世ニ和画五筆ト稱スルコトアリ則チ光長慶恩吉光行光行秀ナリ又土

佐ノ三筆ト云フコトアリ光長光信光起ナリ何
レモ光長第一ニ居ス舍弟ニハ住吉慶恩一説ニハ非ト云フアリ同ク上画ニシテ世ニ名高シ父子
兄弟共ニ妙手ヲ振フコト画家ノ面目名譽ト云
フベシ文治中ノ人京師ニ歿ス明治十六年迄凡
六百九十一年

遺蹟著名ノ品

- 一 信貴山縁起 世ニ鳥羽僧正ト云フハ誤
- 一 伴大納言草子 一 彦炎出見草子
- 一 病草子 一 吉備公入唐草子
- 一 彩川寺縁起 一 三十六歌仙殘缺
- 一 保元合戦屏風片シ 一 雜画

- 一 餓餽草子 一 兒文殊
- 一 京大報恩寺釋迦堂ハメノ画
- 一 慈鎮和尚筆法華經ノ口画
- 一 聖德太子 妹子馬子 圖 一 太子堂繪張附

經隆 五

画所預トナリ春日ト稱ス光長ノ男初メ有房從
五位下土佐權守又中務大輔ニ任ス業ヲ父ニウ
ケテ佛像并ニ管家ノ像ヲ能ス猶研究シテ丹青
ノ妙ヲ得春日曼多羅又宮曼多羅等ノ画クニ工
ニシテ其名彌々高シ此人ニ至リテ南都ヲ去リ
京師ニ住シテ春日ヲ改メ始テ土佐ノ稱号ヲ唱

建仁年中南殿賢聖障子ヲ画ク寛喜中ノ人明治十六年迄凡六百五十年

遺蹟著名ノ品

- 一賢聖ノ人物殘缺
- 一菅神
- 一太子画傳
- 一文殊尊
- 一紀州那智山水中屏風
- 一西行物語
- 一雪見御幸
- 一愛染明王
- 一鞍馬縁起
- 一太子画傳小圖卷物
- 一白山権現本尊
- 一春日星曼多羅并宮曼多羅

邦隆 六

画所預トナリ土佐ト稱ス経隆ノ男従五位下豊

前守ニ任ス父ノ業ヲウケテ偏ニ画事ヲ勉ム唯佛画アリテ雜画少シ能ク家法ヲ守ル文永中ノ人明治十六年迄凡六百二十年

遺蹟著名ノ品

- 一三十六歌仙卷物
- 一法然上人四十八卷傳ノ内數段
- 一天神縁起殘缺
- 一十六善神
- 一釋迦文殊普賢
- 一孔子像
- 一人麿管神孔子三影
- 一五節ノ圖

長隆 七

本氏土佐後千姉小路ト稱ス経隆ノ二男別ニ一

家ヲ成ス從五位下越前守ニ任ス後チ薙髮シテ快閑ト号シ法眼ニ任ス父ノ画法ヲ傳ヘテ妙手ニ至リ頗ル風致アリテ雜画ヲ善クス弘安中ノ人明治十六年迄凡六百年

遺蹟著名ノ品

- 一 蒙古退治ノ本尊不動尊
- 一 融通念佛 一 詞林言葉集 一 地藏尊
- 一 土蜘蛛草子 一 住吉物語
- 一 一生寫物卷物 弘安年号 一 紫陽花屏風片シ
- 一 法然上人四十八卷傳ノ内數段
- 一 蒙古襲來 長章兩筆

吉光 ハ

画所預トナル土佐ト稱ス經隆ノ三男ナリ父ノ教ヲウケテ佛画ヲヨクシ又雜画ヲモ工ニシテ終ニ妙手ニ至ル仍テ其家ヲ嗣ク從四位下刑部大輔ニ任ス画ク所ノ圖今世ニアリテ珍重ス就中法然上人画傳并ニ上人四十八卷画傳等ハ殊ニ名譽ナリ此人ノ画タマ々々世ニ散在シアルトキハ人々之レヲ賞翫ス正安中ノ人明治十六年迄凡五百八十五年

遺蹟著名ノ品

- 一 法然上人画傳ノ内數段
- 一 遊行緣起
- 一 兒觀音緣起

- 一 法然上人画傳殘缺 一 十五繪
- 一 法然上人四十八卷一筆
- 一 春日宮曼多羅大幅 一 隆信圖人磨
- 一 伊勢八幡圖 一 吉野曼多羅
- 一 空海記殘缺 一 淨土大曼多羅
- 一 百鬼圖卷殘缺 一 兒文殊

光秀九

土佐ト稱ス邦隆ノ男從五位下飛彈守ニ任ス父邦隆ノ嗣子ハ經隆ノ三男ナル故ニ光秀別ニ一家ヲナシ父ノ家ヲ嗣ガズ然リト雖モ父邦隆ノ教ヲウケテ画ヲ善クシ家法ヲ隆サズ嘉元中ノ

人明治十六年迄凡五百八十年

遺蹟著名ノ品

- 一 墨画源氏細画 一 狹衣
- 一 佛像 一 物語殘缺

光正十

土佐ト稱ス實ハ吉光ノ二男ニテ別家シ光秀ノ嗣ナリ從五位上越前守ニ任ス父吉光ニ画法ヲウケテ妙手ニ至リ就中芦手書ヲ工ニス元亨中ノ人明治十六年迄凡五百六十年

遺蹟著名ノ品

- 一 平家公達草子 一 扇面類

杉本畫傳 卷之二

- 一 源氏芦手書草子
- 一 源氏小人物卷物
- 一 物語名目

長章 十一

土佐ト稱ス長隆ノ男從五位下越前守ニ任ス光
 正ノ嗣ナリ父ニ學ンテ家法ヲ守ル延慶中ノ人
 明治十六年迄凡五百七十六年

遺蹟著名ノ品

- 一 明惠上人解脱上人縁起
- 一 法然上人繪傳四十八卷傳ノ内數段
- 一 縁起物殘缺

隆相 十二

土佐ト稱ス長隆ノ二男又別家ス從四位下刑部
 大輔ニ任ズ父ニ學ンテ家法ヲ能ク守ル正和中
 ノ人明治十六年迄凡五百七十年

遺蹟著名ノ品

- 一 男衾三郎草子
- 一 新名所圖卷
- 一 千代能圖切
- 一 諸佛画

○隆兼 十三

土佐ト稱ス邦隆ノ二男後チ高階ト改メ別家ス
 從五位下右近太夫ニ任ス父ノ業ヲウケテ画ヲ
 善クシ延慶中命ヲウケテ春日驗記十六卷ヲ画

夫... 傳

八

〃其事世ニ名譽ナリ從テ其技大ニ進テ妙手ニ至ル延慶ヨリ明治十六年迄九百七十年

遺蹟著名ノ品

- 一 馬醫ノ圖詞
- 一 五大明王
- 一 地藏縁起
- 一 石山寺縁起
- 一 春日曼荼羅
- 一 競馬殘缺
- 一 加茂祭
- 一 縁起物殘缺

光頭 十四

画所預トナル土佐ト稱ス隆兼ノ男ニシテ吉光ノ家ヲ嗣ク土佐權守後チ越前守ニ任ズ父隆兼ノ教ヲウケテ其技妙手ニ至ル因テ別家コリ本

家ヲ嗣ク當時建武康安ノ際ニアタリテ公卿僧俗名譽ノ人ト共ニ交リテ厚クレ騰用セラレ故ニ画毎ニ名家ノ賛詞アリ貞和申ノ人明治十六年迄九百三十九年

遺蹟著名ノ品

- 一 直幹申文草子
- 一 弘法縁起殘缺
- 一 木筆不動
- 一 平治物語書繼
- 一 木筆三十六歌仙色紙
- 一 歌仙殘缺
- 一 法然四十八卷傳ノ内數段

行光 十五

画所預トナル土佐ト稱ス吉光ノ男從四位下越

前守ニ任ズ父ノ教ヲウケテ家ノ画法ヲ守リ技
大ニ進ム時ノ人ニ寵ヲウケ後世ニ遺蹟多シ延
文中ノ人明治十六年迄凡五百年

遺蹟著名ノ品

- 一 都誓願寺縁起
- 一 北野天神縁起
- 一 義経群高松
- 一 太子画傳
- 一 羅漢
- 一 弘法縁起
- 一 兎文殊
- 一 天狗草子五卷
- 一 四條道場一遍上人画傳
- 一 駿牛繪卷物今切レタタトナリテ世ニ散在ス

行廣 十六

画所預トナル七佐ト稱ス行光ノ男從五位下土

佐守又越前守ニ任ズ家ノ業ヲ嗣テ画ヲ善クス
難髮シテ法名經光ト云フ遺蹟世ニ多シ永和中
ノ人明治十六年迄凡五百年

遺蹟著名ノ品

- 一 奈世竹物語
- 一 地藏尊十王
- 一 天神
- 一 多武峯縁起
- 一 太子画傳
- 一 和田合戰武者ノ圖
- 一 嵯峨融通念佛ノ内一段

光重 十七

画所預トナル土佐ト稱ス行光ノ二男正五位下
越前守ニ任ズ父ノ教ヲウケテ画ヲ善クス因テ

二男ニシテ兄ノ家ヲ嗣ク當麻中將姫ノ縁起ヲ
画ス是ニ因テ名工トナル明德中ノ人明治十六
年迄凡四百九十年

遺蹟著名ノ品

- 一釋迦縁起
- 一佛画雜画
- 一義經記ノ切
- 一淨土五祖草子
- 一善導大師縁起
- 一達摩堂草子
- 一舞樂ノ額

行秀 十八

土佐後千ニ春日ト稱ス行廣ノ男別家ス從四位
上修理亮大藏太輔ニ任ス家法ヲ守リテ画ヲ善
クス因テ命ニ應シ永享二年弟光弘ト共ニ大嘗

會悠記方御屏風ノ画ヲ調進ス明治十六年迄凡
四百五十年

遺蹟著名ノ品

- 一春日山童陵王
- 一三十六歌仙ノ額
- 一嵯峨融通念佛ノ内五段
- 一愛染明王
- 一三十六歌仙色紙
- 一十六善神
- 一鹿苑院殿ノ像
- 一扇面雜画
- 一日蓮上人ノ像
- 一加茂祭小奉物
- 一源氏藤裏葉ニ扱折屏風
- 一百鬼夜行
- 一求聞持色入在

光弘 十九

画所預トナル土佐ト稱ス行廣ノ二男ニシテ家ヲ嗣ク正五位下土佐権守中務丞ニ任ズ家法ヲ守リテ画ヲ善クス因テ兄行秀ト共ニ大嘗會主基方御屏風ノ画ヲ調進ス明治十六年迄凡四百五十年

遺蹟著名ノ品

- 一 誣訪住吉神影小圖
- 一 大黒天神
- 一 衿羯羅童子
- 一 裝束猿
- 一 赤童子
- 一 保元合戦ノ屏風
- 一 執金剛縁起
- 一 初瀬寺縁起
- 一 春日曼荼羅
- 一 昆沙門天
- 一 十二類繪

光周 二十

画所預トナル土佐ト稱ス光重ノ男從五位下刑部少輔ニ任ズ家ヲ嗣テ画ヲ善クス惜哉弱年ニテ歿ス

廣周 二十一

画所預トナル土佐ト稱ス初メ光持ト云フ行秀ノ二男ニシテ家ヲ嗣ク從五位下彈正忠ニ任ズ難髮シテ經増ト云フ父行秀ノ教ヲウケテ家ノ業ヲ能クシ妙手ニ至ル父ニ行秀アリ子ニ光信アリ實ニ榮花トヤ云ハン時ノ人稱譽ス仍テ後世遺蹟多シ應仁中ノ人明治十六年迄凡四百十

七年

遺蹟著名ノ品

- 一耕作屏風
- 一辨財天
- 一天稚彦草
- 一繫馬屏風
- 一人磨ノ影
- 一道成寺縁起
- 一水車屏風
- 一馬上武者二圖
- 一山王二十一社圖
- 一鹿苑院殿法体ノ像
- 一神功皇后縁起

○光信 二十二

画所預トナル土佐ト稱ス廣周ノ男ナリ右近將
 監ヨリ刑部太輔ニ至リ終ニ從四位下ニ任ズ光
 信画師ノ家ニ生レテ殊更ニ画ヲ嗜ミ父ノ画法

ヲ學ビ幼年ヨリ拔群ノ兆アリ人ト成ルニ及ン
 テ益画事ニ長ズ曾テ画ノ為ニ大明國ニ遊バン
 ト欲ス故アリテ果サズ因テ古來和画ノ名アル
 者覺融信實巨勢宅磨住吉等ノ筆意ヲ窺ヒ之レ
 フ兼子之レヲ合シテ其宜シキヲ取リ之レ和シ
 之レヲ暢テ其法ヲ立ツ凡画家ニ歌仙ノ像ヲ作
 ルトキハ則チ信實ノ規光信ノ法ニヨリテ筆作
 ス光信カ画ニ於ケルヤ專ラ氣韻ヲ主トシテ更
 ニ形似ヲ求メス逸遊ノ圖芳艷ノ情ヲ摸出スル
 毎ニ其功妙ヲ究ム故ニ歌書草子ノ詞ヲ画テ官
 院閨房ノ玩物トナル則チ諸氏ノ画工モ亦其格
 ヲ用ユ近世漆器ノ描金ニハ其采画ノ法ニ倣ヒ

衣服ノ描花ニハ其墨画ノ法ヲ用ヒ又芦屋ニ製
 造スル鑄釜ニモ其圖ヲ模ス當時狩野元信ト共
 ニ名譽アリテ画ノコトニ関スルニ至リテハ光
 信ヲ賞用セサルハナシ故ニ往昔ニテハ基光中
 興ニテハ光信末ニテハ光起後世コレヲ土佐ノ
 三筆ト唱フ實ニ妙手ナリ曾テ名譽ノ遺跡世ニ
 多シ属テ之レヲ見ヨ光信ノ女ニ千代ト云フア
 リ狩野元信ノ妻ニナル光信傍ヲ連歌ヲ好ミ宗
 祇ニ從テ學ブ九十二ノ齡ヲ保チテ画事ニ從事
 スルコト實ニ本朝無双ノ画聖ナリ大永五年五
 月廿日歿ス明治十六年迄三百五十九年
 遺蹟著名ノ品

- 一 源氏五十四帖表紙ノ繪
- 一 大画源氏屏風十双
- 一 舞樂屏風 并ニ卷物
- 一 扇面彩色墨画二枚折
- 一 金山天王寺縁起 光信 元信 兩筆
- 一 十二類卷物
- 一 屏風類諸画
- 一 職人歌合
- 一 四十八番春画
- 一 三十六歌仙額
- 一 芦屋釜ノ下画
- 一 堅田ノ圖
- 一 羅漢 并ニ佛画
- 一 御月扇
- 一 石山縁起
- 一 石山縁起
- 一 竹生島祭ノ圖
- 一 藤袋草子
- 一 谷合戦ノ圖
- 一 福富草紙
- 一 一人磨ノ像
- 一 源氏繪色紙 大小

一地藏堂草紙 一八島合戰ノ屏風 細画

一鶴草紙 一鼠草紙 一狐草紙

一一休半身ノ像 一惠比須大黒

一花鳥其外雜画

光茂 二十三

画所預トナル土佐ト稱ス光信ノ男ナリ正五位
上左近將監又刑部大輔ニ任ズ画法ヲ父光信ニ
學ンテ父ニ遠ク劣ラザル妙手ナリ故ニ遺蹟多
シ享祿中ノ人明治十六年迄凡三百五十年
遺蹟著名ノ品
一當麻寺新緑起 一富士牧狩馬取屏風

一源氏色紙 一源氏車爭屏風

一犬追物屏風 一案山子化卷物

一花鳥其外雜画

光元 二十四

画所預トナル土佐ト稱ス光茂ノ男從五位下左
近將監ニ任ズ父ノ教ヲウケテ画ヲヨクシ終ニ
妙手ニ至ントスベキヲ惜カナ永祿十二年正月
十三日戰死ス時ニ卅歳故ニ遺蹟少シ明治十六
年迄三百十六年
遺蹟著名ノ品

一源氏五十四帖色紙 一天神

一大黒 一若竹鷄屏風 一酒飯論

光吉 二十五

画所預トナル土佐ト稱ス光茂ノ二男初メ刑部
從五位下左近將監ニ任ス父光茂ノ教ヲウケテ
画ヲヨクシ宮中調進ノ画屢勤ム依テ終ニ妙手
ニ至ル後チ薙髮シテ久翌ト云フ故アリテ泉州
堺ニ移住ス慶長十八年七十五歳ニテ歿ス明治
十六年迄二百八十年

遺蹟著名ノ品

- 一翁三番叟ノ二幅
- 一天神
- 一秋野日月屏風
- 一利休肖像
- 一雜画

光則 二十六

画所預トナル土佐ト稱ス光吉ノ男右近ト云フ
故アリテ無官ナリ父ノ教ヲウケテ業ヲ嗣キ數
年調進ノ画ヲ勤ム寛永十五年正月十六日歿ス
五十六歳明治十六年迄二百四十六年

遺蹟著名ノ品

- 一源氏小扇面五十四枚
- 一金地舞樂屏風
- 一人磨
- 一芦鴈屏風

○光起 二十七

画所預トナル土佐ト稱ス光則ノ男從五位下左

近將監ニ任ス父ノ家風ヲ事トシテヨク勉ムト雖モ父死スル時光起廿二歳其頃故アリテ泉州堺ニアリ光吉門人某ニ學ンテ画法ヲウケ夫ヨリ土佐代々ノ名画ヲ追慕シ且ツ和漢諸名家ノ奥儀ヲモ窺ト頻リニ研究シテ終ニ妙手ニ至ル画ク所源氏ノ圖宮殿樓閣月卿雲客草木花實鳥獸虫魚ノ動靜迄筆作殆ント生ケルカ如シ殊ニ李安忠ノ圖ニ倣ヒテ鶉ヲ画クニ工ナリ後世画法開ケテ應舉ニ至リ写生ノ画ヲヨクスト雖モ光起ノ真寫遙ニ其上ニ居ル土佐家ニ和画中古三筆ト唱フルコトアリ光長光信光起ナリ一時ニ名ヲ海内ニ振ヒ画ヲ好ム者賞譽セザルハナ

シ前ニ光信ノ時ニ當テ狩野元信アリ當時ニ狩野探幽ノ妙手アリテ土佐ニ光起ノ上画アリ難髮シテ法眼ニ叙シ常昭ト号ス晩年香茶ノ道ニ志シテ雅旨ニ至ル元祿四年九月廿五日歿ス七十五歳明治十六年迄百九十二年

遺蹟著名ノ品

- 一 三十六歌仙額
- 一 新圖百鬼夜行
- 一 酒顛童子奉物
- 一 黃帝三幅
- 一 田村磨延鎮行叡居士
- 一 鶉ノ圖 教幅
- 一 花鳥ノ圖 教幅
- 一 一本松
- 一 一本櫻

光成 二十八

木牙書人傳 卷之一
画所預トナル土佐ト稱ス光起ノ男從五位下左
近將監ニ任ス父光起ノ教ヲウケテ終ニ上画ニ
至リ家法ヲ能ク守ル薙髮シテ常山ト号ス宝永
七年三月廿一日歿ス六十五歳明治十六年迄百
七十四年

光祐 二十九

画所預トナル土佐ト稱ス初メ光高ト云フ光成
ノ男正六位下左近將監ニ任ス父ノ画傳ヲウケ
テ家ヲ嗣キ光起ノ圖ヲ能クセリ宝永七年七月
七日惜哉三十六歳ニシテ没ス明治十六年迄百
七十四年

光芳 三十

画所預トナル土佐ト稱ス光祐ノ男十七歳ニテ
正六位下卅八歳ニテ正五位下左近將監ヨリ大
藏少輔又左近少進ニ任ス父ノ業ヲ嗣テ時ニ盛
ニ賞譽セラル官命ヲウケテ屢画ヲ調進ス薙髮
シテ常覺ト号ス明和九年八月廿七日歿ス七十
三歳明治十六年迄百十二年

光淳 三十一

画所預トナル土佐ト稱ス光芳ノ男正六位下左
近將監ニ任ス父ノ業ヲ嗣ギ官命ヲウケテ屢画

ヲ調進ス明和元年父ニ先達テ歿ス卅一歳明治十六年迄百二十年

光時 三十二

土佐ト稱ス光淳ノ男從五位下左近將監ニ任ス父ノ業ヲ嗣ギ官命ヲウケテ画ヲ調進スコレヨリ以下光清迄ハ近代ノ人々ナレバ年号ヲ記サス

光祿 三十三

土佐ト稱ス光時ノ男從五位下左近將監ニ任ス父ノ業ヲ嗣ギ官命ヲウケテ画ヲ調進ス

光文 三十四

土佐ト稱ス實ハ別家光孚ノ男光祿ニ嗣ナシ因テ本家ヲ嗣ク從五位下左近將監ニ任ス官命ヲウケテ画ヲ調進ス古風ニ基キ画才アリテ時ニ稱譽セララル

○光貞 三十五

画所預トナル土佐ト稱ス光芳ノ二男ニシテ別ニ一家ヲ開ク從五位下土佐守ニ任ス官命ヲウケテ画ヲ調進ス妙画ト云フニハ非ト雖氏時ニ盛ニ稱譽セララル

光孚 三十六

画所預トナル土佐ト稱ス光貞ノ男從四位下土佐守ニ任ス別家ノ二代目ナリ父光貞ノ教ヲ受テ父ニ能ク似タリ然リト雖ル光貞ヨリハ画才アリテ時ニ賞譽セラレ一時盛シニ画ヲ乞フ者多シ

光清 三十七

土佐ト稱ス光孚ノ男從五位下土佐守ニ任ス父ノ教ヲウケテ画ヲ學フト雖ル画風一変シ先代ニ登リテ古風ヲ研究ス因テ弟光文ト共ニ本支兩家ヲ嗣テ當時盛シニ画ヲ勤ム

○土佐家支流

○行長 三十八

土佐ト稱シ後チ春日ト改ム隆親ノ三男左近將監ニ任ス父ノ教ヲウケ家法ヲ守リテ画ヲ能クス兄光長慶恩ノ長スル所ヲ得テ画風趣キアリ妙手ト稱ス縁起草紙ヲ画クニ名アリ承元中ノ人明治十六年迄凡六百七十五年

遺蹟著名ノ品

- 一 衿柄天神縁起
- 一 俵藤太草子
- 一 能惠法師草子
- 一 物語卷物殘缺
- 一 人磨ノ影
- 一 雜画

○相保 三十九

元土佐氏後チ海田ト改通稱采女ト云フ隆相ノ男ナリ父ノ教ヲウケテ画ヲ善クシ殊ニ勉強シテ大ニ妙手ニ至リ自ラ一家ヲナス西行記四巻ヲ筆作ス其圖一々精妙ナラザルナシ世ニ采女ノ西行記トテ名譽ナリ後チノ画工此記ヲ圖スルトキハ必スコノ画法ニヨル應安中ノ人明治十六年迄凡五百十四年

遺蹟著名ノ品

- 一 西行記四巻
- 一 歌仙切
- 一 五大尊圖
- 一 雜画

隆盛 四十

土佐ト稱ス隆兼ノ二男ニシテ光顯ノ弟ナリ父ノ教ヲウケ画ヲ以テ伊豫守ニ任ス延文中ノ人明治十六年迄凡五百廿六年

永春 四十一

土佐ト稱ス光顯ノ長男太夫法眼ト稱ス父光顯支族ヨリシテ宗家ヲ嗣ク光顯家ニアリテ其嗣ハ吉光ノ男ヲ以テ義子トス因テ永春支族トナリテ一家ヲ起ス其画スル所光顯ノ教ヲウケテ善ク家法ヲ守ル舎第二子アリ一ヲ寂濟一ヲ隆光ト云フ各名家ノ聞エアリ貞治中ノ人明治十

六年迄凡五百廿七年

遺蹟著名ノ品

一來迎佛下ニ善導法然 一人磨

一天狗草紙 一雜画

一嵯峨融通念佛ノ内五段

○寂濟 四十二

土佐後子六角繪所トナル前兵部少輔ト稱ス光
顯ノ二男画法父ノ教ヲ受テ妙手ニ至ル永徳年
中ノ人明治十六年迄凡五百年余

遺蹟著名ノ品

一惠心縁起 一法花曼荼羅

一氣違草子 一山水屏風

一三十六歌仙大色紙

一嵯峨融通念佛内一段

一天神 一山王靈驗記

一頼豪草子



光國 四十三

土佐ト稱ス永春ノ男光顯ノ孫ナリ画ヲ以テ備
後守ニ任ス父ノ業ヲ嗣テ家風ヲ善クス應永年
中ノ人明治十六年迄凡五百年

遺蹟著名之品

一春日曼荼羅 一求聞持

一 峩峩融通念佛内四段

正甫 四十四

姓氏未詳泉州堺ノ住人土佐光起ノ門人ニシテ
画ヲ善クシ鶉ヲ画クニ名アリ元禄年中ノ人明
治十六年迄凡百九十四年

○巨勢家

○金岡 四十五

姓ハ紀氏ハ巨勢中納言野足カ孫有行カ子ナリ
始ノ采女正ニ任ス清和天皇ヨリ五代ノ朝ニ仕
ヘテ官ハ大納言ニ至ル自ラ丹青ノ妙ニ臻リ画

ヲ以テ一家ヲナシテ佛像ヲ画クニ精シ和仁以
後鴻儒ノ詩ニ堪ヘタル者金岡ヲシテ其形ヲ圖
セシメ又皇居南ノ庇東西ノ障子ヲ画ク歴代鴻
儒ヲ作ル則チ紫宸殿障子賢聖像是也小野道風
其賛詞ヲ書ス其後數百年來當時繪所ノ預リニ
テコレヲ画ク或ハ一時有名ノ画史詔ニ應スル
者其撰ニ當ル者ヲ画家ノ榮トナス賛詞モ亦是
ノ如シ然リトイヘトモ賛詞者ハ只能書ノ搢紳
家ヲシテ名ヲ其上ニ書セシムノミ則チ筆道傳
法ナル世尊寺家コレヲ書ス此家絶テ後ハ又持
明院家獨リ此事ヲ掌トル元慶四年先聖先師九
哲ノ像ヲ画ク其他古今著聞集等ニ載スル所画

ニ恠談アリトイヘトモ信スルニ足ラサレハ今之ヲ省ク金岡ノ画一家ヲナストイヘトモ其傳ハ唐画吳道子ヨリ出ル画譜一編ヲ撰フ世ニ傳ハル金岡没日詳ナラスト雖モ恐クハ延喜年中ナラン然ル上ハ明治十六年迄九九百八十年遺蹟著名之品

- 一 淨土曼荼羅
- 一 鎌足公多武峯本尊
- 一 漢人狩之圖殘缺
- 一 地藏尊
- 一 阿彌陀三尊
- 一 藥師如來
- 一 毘沙門天

相見 四十六

姓ハ紀氏ハ巨勢金岡カ子也采女正ニ任ス除目成文抄ニ曰讚岐ノ少目從八位下画師巨勢ノ朝臣相見昌泰二年二月除目執筆時平公又源氏繪合卷云竹採翁之事實巨勢相見画之紀貫之書其事トアリ相見ノ画金岡ト大同小異ニシテコトニ活動アリ同ク佛像ヲ画クニ巧ナリ延喜年中ノ人明治十六年迄九九百七十年

- 遺蹟著名之品
- 一天人之羅漢
- 一瀧見觀音
- 一文珠
- 一彌陀
- 一愛染明王

公忠 四十七

姓ハ紀氏ハ巨勢相見カ子也又采女正ニ任ス丹青ノ名家ナリ村上天皇ノ御宇天曆三年十二月大内裏之坤別殿造之坤元祿文題而三人ノ才能コレ在リ詩ヲ作ラシム其ノ三人者則チ右大弁大江朝綱文章博士橘直幹大内記菅原文時ナリ六十首ノ詩ノ内勅ヲ蒙リテ宰相大江維時二十首ヲ撰出ス其二十首ハ朝綱十首直幹二首文時八首也其画圖公忠コレヲ筆スト云々曾テ画ノ屏風ヲ賣ント欲スル者アリ帥ノ大臣將ニ買ントス先ツ公望和髙ヲシテ之ヲ見セシム公望曰是公忠カ画ク所ノ屏風ナルトキハ則チ裏面紙

縫ノ間悉ク姓名ヲ記セン剝テ而テ試ムヘシト翻テ而テ見ル則杲シテ然リ其心ヲ画ニ用ユルコト是ノコトク天曆年中ノ人也明治十六年迄凡九百三十年

遺蹟著名之品

一傳教大師影題号小野道風

公望 四十八

姓ハ紀氏ハ巨勢造酒正ニ任ス公忠ノ弟ニシテ其家ヲ嗣ク小野宮大臣屏風ヲ造ル公望ヲシテ小松ヲ画カシム天元年中ノ人也明治十六年迄凡九百十年

遺蹟著名之品

- 一 相撲繪卷物寄合書
- 一 武知磨之像
- 一 愛染明王
- 一 扉馬子繪

和髙 四十九

姓ハ紀氏ハ巨勢深江采女正ニ任ス法名延源公望カ子其家ヲ嗣テ繪所ノ長者トナル善ク佛像ヲ画ク具平親王コレヲ賞シタマフ地獄變相又不動尊千體ヲ画ク故ハ和髙初メ僧トナリ後チ還俗スルノ罪障ヲ悔ンテ此像ヲ画テ供養スト云ノ或時宇治殿名画師為成ヲシテ扉ノ上ニ画

カシム為成扉ニ臨テ一日ノ間ニ畫シ了ンヌ宇治殿謂フ和髙ハ画セント欲スル時一日工夫ヲ費シ然シテ後筆墨ヲ揮フ為成何ノ卒尔ナル哉トナリ今昔物語ニ云「一條院ノ御代ニ繪師巨勢ノ和髙ト云者アリケリ古ニモ耻チス今モ肩ヲ並ル者ナシ」ト云々寛和年中ノ人也明治十六年迄凡八百七十五年

遺蹟著名之品

- 一 不動像
- 一 聖徳太子傳
- 一 十界十五幅
- 一 性空上人像
- 一 延年舞衝立

是重 五十

姓ハ紀氏ハ巨勢左近將監ニ任ス和髙カ子其家ヲ嗣テ画名アリ長元年中ノ人也明治十六年迄凡八百五十年

信茂 五十一

姓ハ紀氏ハ巨勢左衛門忠ニ任ス是重カ子画ヲ以テ其家ヲ嗣ク康平年中ノ人也明治十六年迄凡八百二十年

宗義 五十二

姓ハ紀氏ハ巨勢能登權守ニ任ス信茂カ子画ヲ

以テ其家ヲ嗣ク善ク佛像ヲ画ク其女後白河院ノ官女トナリ安藝トイフ宮内卿ハ又其女ナリ寛治年中ノ人也明治十六年迄凡七百九十年

益宗 五十三

姓ハ紀氏ハ巨勢出羽守ニ任ス宗義カ子画ヲ以テ其家ヲ嗣ク後世画傳詳ナラス此人ノ筆力恐クハ庸画ナラン永久年中ノ人也明治十六年迄凡七百六十五年

有宗 五十四

姓ハ紀氏ハ巨勢民部大輔ニ任ス益宗カ子其家

ヲ嗣ク保元年中ノ人也明治十六年迄凡七百二十五

宗久 五十五

姓ハ紀氏ハ巨勢修理介ニ任ス有宗カ子画ヲ以テ其家ヲ嗣ク正治年中ノ人也明治十六年迄凡六百八十年

永有 五十六

姓ハ紀氏ハ巨勢藏人ト稱ス宗久カ子画ヲ以テ其家ヲ嗣ク寛元年中ノ人也明治十六年迄凡六百四十年

光康 五十七

姓ハ紀氏ハ巨勢永有カ子画ヲ以テ其家ヲ嗣ク正應年中ノ人也明治十六年迄凡五百九十三年

○有家 五十八

姓ハ紀氏ハ巨勢光康カ子画ヲ以テ家ヲ嗣ク當時能画ト稱セラレテ家名ヲ輝カス因テ世ニ名画ノ遺ルアリテ人ノ知ル所ナリ元亨年中ノ人也明治十六年迄凡五百六十年

遺蹟著名之品

一行基縁起 一東帶管公之像

一十六羅漢十六幅

一地藏緣起

一太子繪傳

一離宮八幡圖

有康 五十九

姓ハ紀氏ハ巨勢光康カ二子画ヲ以テ兄有家カ
家ヲ嗣リ建武年中ノ人也明治十六年迄凡五百
四十八年

遺蹟著名之品

一人唐之像贊有

一小島荒神

一高瀬寺緣起

一和法緣起殘缺

一鳳凰孔雀二幅對

○巨勢家支流

○金若 六十

姓ハ紀巨勢ヲ氏トス始メ出家ニテ朝日阿闍梨
圓深又普天子ト云フ後チ還俗シテ画ヲ善クス
其流唐画ヨリ出テ一家ヲナス承和四年ニ清涼
殿ノ間ヲ画ケリ且テ大納言ニ至ルト画傳ニア
リ大系圖紀姓ノ條ニモ見エス又公卿輔任ニモ
見エサレトモ画名世ニ高シ恐クハ金岡ノ祖父
タラン承和年中ヨリ明治十六年迄凡千〇五十
年

金高 六十一

画ヲ善クス

金持 六十二

畫ヲ善クス

此二名ハ年序詳ナラストイヘトモ巨勢氏ニシテ金若ノ子孫金岡ノ一族タルヘシ扶桑画工傳ニ金若カ子金高ナリ金高カ子金持也ト宜ナリ土佐之祖基光ハ画法ヲ金持ヨリ受シト諸書ニ見エタリ

宗深 六十三

刑部丞ニ任ス有宗ノ弟ナリ治承年中ノ人明治十六年迄凡七百年余

源慶 六十四

若年ノ時僧鉢トナル有宗ノ末弟ナリ画ヲ以テ法眼ニ任ス宅磨良賀ト共ニ當麻寺新曼多羅ノ事ニ預ル画圖未タ成ラスシテ卒ス其子源尊繼テ其任ニアタル建仁年中ノ人明治十六年迄凡六百八十年

尊知 六十五

画ヲ以テ法眼ニ任ス僧鉢トナル建久年中ノ人

明治十六年迄凡六百九十年

源尊 六十六

源慶カ子ナリ源慶死シテ後良賀ト共ニ當麻寺
新曼多羅ノ圖ヲ為ス後法眼ニ任ス嘉禎年中ノ
人明治十六年迄凡六百四十七年

有行 六十七

掃部介ニ任ス文應年中ノ人明治十六年迄凡六
百二十二年

有忠 六十八

修理亮ニ任ス和安年中ノ人明治十六年迄凡六
百〇四年

有重 六十九

稱号詳ナラス正安年中ノ人明治十六年迄凡五
百八十三年

有久 七十

右近衛將監ニ任ス延慶年中ノ人明治十六年迄
凡五百七十四年

行忠 七十一

畫ヲ以テ采女正ニ任ス有久カ子佛像ヲ画クニ
名アリ文和年中ノ人明治十六年迄凡五百三十
年

惟久 七十二

畫ヲ以テ飛彈守ニ任ス當時ノ能画ニシテ武者
ヲ画クニ巧ナル事後三年ノ画ヲ見テ知ルヘシ
元亨年中ノ人明治十六年迄凡五百六十年
遺蹟著名之品

- 一後三年軍記
- 一如來荒神
- 一袋草子
- 一聖徳太子
- 一辨財天
- 一はらひとんく

一四十八卷傳數段

俊久 七十三

惟久カ子父惟久ノ業ヲ嗣テ名聲ヲオトサス貞
治年中ノ人明治十六年迄凡五百二十年

覺玄 七十四

阿闍梨文和年中ノ人圖画ヲ善クシ何レノ人タ
ルヲ知ラスト古書ニアリ豊後法橋ノ画ノ師ニ
シテ巨勢ノ流ナルコト明カナリ明治十六年迄
凡五百三十年

豊後法橋 七十五

其姓名ヲ知ラストイヘトモ画ヲ覺玄阿闍梨ニ
學ンテ八坂法觀寺ノ縁起ヲ画クトアリ康安年
中ノ人明治十六年迄凡五百二十年余

筑後法印 七十六

應永年中ノ人其姓名ヲ知ラスト古書ニアリ豊
後法橋ノ門流ナラン明治十六年迄凡四百九十
年

越後法眼 七十七

文明年中ノ人其姓名ヲ知ラスト古書ニアリ巨

勢家ノ画風ヲヨクシテ佛像ニ長セリ明治十六
年迄凡四百十年余

○宅磨家

○為氏 七十八

姓ハ藤原宅磨氏ノ祖永延年中ノ人ニテ巨勢知
高ト同時ニ畫ヲ以テ爭フト古書ニアリ明治十
六年迄凡八百九十五年

為成 七十九

氏ハ宅磨為氏カ子ナリ画ヲヨクスル聞エアリ
テ繪所ノ長者トナル宇治平等院ニ於テ扉ノ上

畫ク知高ト同ク世ニ鳴ル長曆年中ノ人明治十六年迄凡八百四十四年

遺蹟著名之品

- 一 平等院鳳凰堂壁并扉繪
- 一 地藏尊兩童子

為遠 八十

氏ハ宅磨画ヲ以テ豊前守ニ任ヌ晩年剃髮シテ勝知ト云フ佛像ヲ画クニ名アリ時ニ近衛院勅願アリテ高野山覺王院ヲ造ラシメノタマフ時為遠ヲシテ其堂中四壁ヲ畫カシム覺鑊上人画法ヲ為遠ニウケテ佛像ヲ画ク保安年中ノ人明治

十六年迄凡七百六十年余

遺蹟著名之品

- 一 十二天扉繪
- 一 佛畫
- 一 地藏尊
- 一 阿彌陀之像

為久 八十一

氏ハ宅磨為遠カ三子画ヲ以テ家ヲ嗣キ下総守ニ任ヌ画圖ニ長シテ當時無雙ノ名ヲ得タリ壽永年中ノ頃源頼朝公為久ヲ鑊倉ヘ召テ聖觀音ノ像ヲ画カシム為久衣冠ヲ着シテ是ヲ画ク画ナリテ都ニ歸ルトキ頼朝是ヲ賞シテ鞍馬ヲ贈リ錢別トストアリ壽永年中ヨリ明治十六年迄

九七百年

遺蹟著名之品

一十六羅漢殘缺 一八大荒神

為行 八十二

氏ハ宅磨為久カ子能画ノ聞エアリテ左近將監ニ任スト東鑑ニアリ又將軍頼經公ニ仕ヘテ寵ヲウク為行画ニ士氣活動アリテ雜画ヲモヨクス當時ノ人皆コレヲ愛ストナリ寛喜年中ノ人明治十六年迄凡六百五十三年

澄賀 八十三

氏ハ宅磨為久カ子ナリ画ヲ以テ家ヲ嗣キ法印ニ任ス图画ヲ善クシテ佛像人物ハ神妙ニ臻ル雜画ニ至リテモ生氣活動アリテ當時ノ人賞セサルハナシ又九條関白兼實公澄賀ヲシテ法然上人ノ真像ヲ寫サシム公ノ意ニカナヘリ而シテ今嵯峨二尊院ニアリ世ニ謂フ足引ノ影是也以後凡ソ上人ノ像ヲ画セント欲スル者皆此ノ像ニ因テ圖スト信ナルカナ世間ニコレアル上人ノ像千萬トイヘトモ同躰ニシテ趣モ亦同シ拇尾高山寺ニ春日住吉二神ノ古像アリ俗ニ云フ二神毎ニ來リテ法ヲ明惠ニウクトイフ時ニ澄賀往テ請ヒ之ヲ見ントイフ明惠ノ曰ク凡眼

ニ之ヲ拜スルトキハ則チ恐クハ害ヲ蒙ラント
云フ然レトモ固ク請テ己マズ而テ姑ク之ヲ許
ス澄賀竊カニ模寫シ駕ヲ促シテ京ニ歸ルトキ
馬ヨリ墮テ道ニ卒ス上人ノ言果シテ然リトア
リ其言ハ信ス可カラスト雖トモ今宅磨ノ塚ハ
鳴瀑ニ在リ然レハ終ハ此地ニ取ル乎澄賀寫ス
所ノ二神ノ像ハ今拇尾ノ神像コレナリ建仁年
中ノ人明治十六年迄凡六百八十年余

遺蹟著名之品

- 一 阿彌陀
- 一 不動降三世
- 一 十二天屏風
- 一 法然上人之像
- 一 弘阿三尊
- 一 春日影嚮之圖

勝賀 八十四

氏ハ宅磨画ヲ以テ法眼ニ任ヌ為久カ子澄賀ノ
弟ナリト云フ澄賀ノ家ヲ嗣ク東寺長者補任ニ
曰建久二年新ニ屏風ヲ造リ勝賀ヲシテ十二天
ヲ寫サシム其種字ハ仁和寺宮ニ品守覺法親王
ノ筆蹟ナリトアリ一時勝賀武藏ニ住ス住所今
殘リテ法眼坂ト云フ元久年中ノ人明治十六年
迄凡六百七十八年

遺蹟著名之品

- 一 十二天屏風
- 一 十六羅漢
- 一 毘沙門天
- 一 カハ毘沙門

良賀 八十五

画ヲ以テ法眼ニ任ス土御門院承元二年和州當
麻寺ノ僧鏡忍坊良喜坊惠阿彌坊等心ヲ合セテ
新曼多羅ヲ圖セント欲ス按察使藤原光親ニ憑
テコレヲ奏ス則チ勅許アリ繪師良賀源慶ニ詔
シテ圖セシム今ノ當麻寺新曼多羅是ナリ嘉祿
年中ノ人明治十六年迄凡六百六十六年

遺蹟著名之品

- 一十二天
- 一當麻寺新曼茶羅

榮賀 八十六

宅磨ノ家名ヲ嗣ク父子傳統不詳画ヲ以テ法眼

ニ任ス毎ニ釋迦文殊普賢ノ三尊ヲ画テ自ラ宅
磨ト書ス其佛像ヲ見ルニ元ノ顔輝ノ筆意ニ似
タリ先ニ此躰ヲ見ス蓋シ倭画ノ古風ヲ變ジテ
新ニ漢土ノ筆法ヲ學フコト多クハ此ニ始ル乎
正和年中ノ人明治十六年迄凡五百六十年

遺蹟著名之品

- 一墨画觀音之像
- 一瀧見布袋之圖
- 一十六羅漢
- 一人丸之像
- 一太子孝養影
- 一墨画十六羅漢
- 一摩古仙人
- 一管神之影
- 一真画布袋之圖

○宅磨家支流

○成忍 八十七

梅尾ニ登テ明惠上人ノ弟子トナリ惠日坊成忍ト云フ若年ノ頃性圖画ヲ好ミ專ラ佛像ヲ工ニシテ瑞泉寺ノ色紙形殿之扉ニ菩薩及彌陀尊像ヲ画ク雜画ヲモ善クス画ハ宅磨法眼ニ學フト古書ニアリ梅尾ノ舊記ニ因テ見ルトキハ恐クハ勝賀ノ子タルヘシ畫法モ亦ヨク似タリ承元年中ノ人明治十六年迄凡六百七十四年

遺蹟著名之品

- 一明惠上人墨繪影
- 一將軍地藏尊

淨賀 八十八

釋氏ニシテ画ヲ宅磨ニ學フトアリ始メ信州康樂寺ニ寓居スル時始テ本願寺ノ祖師親鸞上人ノ行狀ヲ画ク詞書ハ本願寺覺如上人ノ筆ナリ末寺ノ僧徒之ヲ寫ス門徒之ヲ御画傳ト云フ淨賀ノ画スル所ハ今本願寺ニ藏ス元亨年中ノ人明治十六年迄凡五百六十年余

了尊 八十九

嘉曆年中ノ人明治十六年迄凡五百六十年

淨宏 九十

嘉慶中ノ人明治十六年迄凡四百九十四年

松谿 九十一

永亨年中ノ人明治十六年迄凡四百五十三年

遺蹟著名之品

一寒山拾得之像 一仙人之像

一魚藍觀音之像 一觀音之像

信春 九十二

春日ノ画所トナリ京師ニ住ス天文年中ノ人明治十六年迄凡三百五十年

遺蹟著名之品

一三社之圖 一三尊之像

一花鳥之圖 一雜画墨画

○芝家

○觀深 九十三

氏ハ芝名ハ觀深世ニ芝法眼ト稱ス南都ニ住シテ春日ノ畫所トナル世ニ佛画多シ永亨年中ノ人明治十六年迄凡四百五十年

尊海 九十四

氏ハ芝名ハ尊海世ニ芝法眼ト稱ス南都ニ住シテ春日ノ画所トナル其ノ画ク所ノ者興福東大

兩寺ニ多シ春日安居ノ屋ニ相撲節會ノ屏風アリ嘉吉年中ノ人明治十六年迄凡四百四十年

慶舜 九十五

氏ハ芝名ハ慶舜世ニ芝法眼ト稱ス南都ニ住シテ春日ノ画所トナル世ニ佛画多シ文明年中ノ人明治十六年迄凡四百十三年

○琳賢 九十六

氏ハ芝名ハ琳賢世ニ芝法眼ト稱ス南都ニ住シテ春日ノ画所トナル後チ京師大原ニ移ル画法土佐ヨリ出テ一家ヲナス佛像ヲ寫スニ巧ナリ

東大寺ノ縁起ヲ圖スルコト其名高シ永正年中ノ人明治十六年迄凡三百七十八年

遺蹟著名之品

- 一 東大寺縁起
- 一 諸佛画
- 一 雲中天神之像

琳玄 九十七

氏ハ芝名ハ琳玄實ハ宅磨信春ノ子世ニ芝法眼ト稱ス南都ニ住シテ春日ノ画所トナル佛像ヲ画クニ巧ミナリ長谷觀音堂扉四天王ノ像ヲ画ク慶長年中ノ人明治十六年迄凡二百八十六年

侍從 九十八

氏ハ芝侍從ト稱ス琳玄カ子ナリ父ノ画格ヲ傳ヘテ佛像ヲ画クニ巧ナリ南都ニ住シテ春日ノ画所トナル元和年中ノ人明治十六年迄九二百六十七年

○粟田口家

○隆光 九十九

氏ハ粟田口名ハ隆光通稱民部土佐光頭ノ三男一家ヲ開テ洛東粟田口ニ住ス故ニ粟田口法眼ト高稱ス父光頭ノ教ヲウケテ画ク所家風ヲ守ル頗ル活動アリテ當時佛像人物花鳥ヲ能クス

應永年中ノ人明治十六年迄九四百八十八年

遺蹟著名之品

- 一 役行者之像 一切形花鳥
- 一 八大荒神之像 一 牧童之圖
- 一 嵯峨融通念佛ノ内二段
- 一 叡山横川元三大師生前御影三幅寫
- 一 繫馬繪屏風

經光 百

氏ハ粟田口名ハ經光隆光ノ男ナリ又粟田口法眼ト号ス画法父ニ同ウシテ活動アリ設色ノ草花生ルカ如ク佳作ナリ應永晚年ノ人明治十六

抄録書人傳 卷之一
年迄九四百六十年

○住吉家

○慶恩 百一

姓ハ藤原氏ハ住吉隆親ノ二子光長ノ弟光長ノ弟不詳
トイフ説ハ非ナリ古來人口ニ傳ヘ幼名聖壽磨
テ人ノ知所ナレハ第ト定テ可ナリ
播州住吉ノ繪所ニテ住吉ノ里ニ住スルヲ以テ
氏ヲ唱フ画ヲ以テ法眼ニ任ス画風光長ニ似タ
リトイヘトモ士氣活動アルトハ兄ニ越タリ其
圖スル所ノ名画世ニ残りテ人ノ知ル所ナリコ
トニ漢頂之峯或ハ小柴垣草紙等ニ至リテハ秘
戲ノ圖ニシテ頗ル世ニ名高シ慶恩別ニ一家ヲ

慶ノ字
内筆
マ、

ナスコト明カナリ本朝画史ニ曰宅磨住吉栗田
口芝ノ四人ハ春日ノ画所ナリ共ニ南都ニ住シ
テ世業佛像ヲ寫ストアリ是ニ因テ見ルトキハ
慶恩モ後南都春日ニ移ル歟慶恩画キシ名譽ノ
峯物等詞書ハ後白河帝後京極慈鎮等ニテ皆平
安ノ名家ナリ然ル上ハ多クハ京師ニ居住セシ
ナラン此人子孫画名ヲ嗣ク者二三代ニシ業久
シク絶タリ世ニアル因果經ノ画卷物與書ニ画
師住吉ノ住人介法橋慶恩并子息聖
衆丸建長六年二月廿七日書寫了執筆良快トア
リ了仲曰此與書ハ良快ノ真跡ニシテ慶恩ノ文
字ハ慶恩ノ書損トモ思ハレ又聖衆丸ハ慶恩ノ子
孫トナルヘシ然ルトキハ年代モ相當シテ画モ
慶恩トナル乙アルコト明カナリ慶恩ト云フ人此
ハ唯慶恩ノ画者ト附録ニ載テシハラク後案ヲ待ツ建

夫采畫人傳

卷之一

四十二

仁年中ノ人明治十六年迄凡六百八十年餘
遺蹟著名之品

- 一當麻曼荼羅緣起
- 一漢頂之卷
- 一地藏尊緣起
- 一不動利益緣起
- 一住吉神影松鷺之二幅
- 一春日鹿曼荼羅 七幅
- 一春日宮曼荼羅 數ノ内小幅有
- 一天王寺聖德太子繪傳小圖
- 一天王寺聖德太子真向御影
- 一平治物語三卷
- 一小紫垣草子繪卷
- 一法相宗秘笈繪卷
- 一松鳥之圖

○廣通 百二

氏ハ住吉土佐光吉ノ次子幼名光陳通稱内記後
難髮シテ如慶ト改ム法眼ニ任ス画ヲ善クスル
ヲ以テ將軍家ノ画師トナリ東都ニ住シテ業ヲ
世々ニス今ノ画家住吉氏ハ其正統ナリ抑々往
昔住吉慶恩ト云フ名譽ノ画氏アリ業久シク絶
タリ廣通勅ヲ奉シテ新ニ住吉ノ家名ヲ興シ依
テ如慶ヲシテ住吉家中興ノ元祖トス土佐家ノ
画格ヲヨク守リ其圖精密ニシテ頗ル美麗ナリ
和画ニ於テ名人トモ謂ツヘシ寛文十年六月二
日没ス七十二歳明治十六年迄二百十四年

遺蹟著名之品

一 聖德太子繪傳 五卷

一 多武峯新綠起 具慶兩筆

一 光明寺綠起 一 義經記

一 夢物語 一 曾我物語

一 宇治拾遺 一 槁姬物語

一 天若彦草子 一 木曾物語

一 廿四孝卷物 一 奈世竹物語

一 伊勢物語二卷 一 三韓退治

一 妙法院宮鳩之間之繪

廣澄 百三

氏ハ住吉如慶廣通カ子通稱内記初メ廣純ト云

フ後薙髮ニテ具慶ト改ム画風父如慶ニ似タリ

トイヘトモコトニ人物面部鳥獸ニ至リテハ活

動アリテ筆力盛シナリ依テ人ノ愛顧ヲウクル

コト父ニ越タリ宝永二年四月四日没ス七十五

歳明治十六年迄百七十八年

遺蹟著名品

一 禁中御節會屏風

一 箱崎八幡宮綠起 五卷

一 妙法院宮御祈念佛五大尊之像大幅

一 洛中洛外之圖屏風

一 林丘寺宮杉戸鯉之繪

廣保 百四

氏ハ住吉具慶廣澄カ子初メ廣芳通稱内記又内藏允ト云フ晩年ニ至リ薙髮シテ至石ト云フ寛延三年没ス八十五歳明治十六年迄百三十四年

廣守 百五

氏ハ住吉廣保カ二子ニテ嗣トナル通稱内記晩年薙髮シテ慶至ト云フ此人画名高カラス安永年中没七十三歳明治十六年迄百〇七年

廣行 百六

氏ハ住吉廣守カ子通稱内記号ヲ景金園ト云フ

實ハ板谷慶舟廣當カ子也廣守嗣ナク依テ門人ヨリ其師家ヲ嗣ク画風活動アリテ人コレヲ賞ス文化八年没五十七歳明治十六年迄七十一年

廣尚 百七

氏ハ住吉廣行カ子通稱内記画名世ニ聞エアリ父子三人共和画ノ鑑定ヲヨクス故ニ鑒札アリ文政十一年没ス四十八歳明治十六年迄五十六年

和貫 百八

氏ハ住吉廣尚カ子初メ廣定又和定通稱内記画風土佐家ノ古昔ヲ慕ヒテコトニ活動アリテ近

代ノ上エタリ世ノ人之レヲ賞セサルハナシ住
吉代々狩野家ト齊シク將軍家ノ画師ト雖トモ
大ニ席ヲ異ニス弘貫ニ至リテ特別ヲ以テ狩野
ト同ク始テ旗下ノ列ニ加ハル偏ヘニ弘貫ノ画
功也文久四年没ス七十一歳明治十六年迄二十
年

○住吉家支流

○廣夏 百九

如慶廣通ノ二子画名ヲ鶴洲ト云フ出家シテ釈
門ニ入り四國ニ往テ高松ノ祥福寺ヲ創ス父ノ
画風ヲ慕ヒ終ニ善クス享保十八年没ス九十二

歳明治十六年迄百五十八年

○板谷家

○廣當 百十

氏ハ板谷初メ廣度後雜髮シテ慶舟ト云フ住吉
廣守ノ門ニ入テ画ヲ學ヒ師ニ越テ活動アリ當
時ノ人之レヲ賞ス廣當元ト青山大膳亮ニ任フ
將軍家台聞ニ達シ住吉家ニ次テ柳營ノ画師ト
ナリ世ニ行ハル寛政九年没ス明治十六年迄八
十五年

廣長 百十一

慶舟廣當カ子薙髮シテ桂舟ト云フ父ノ業ヲ嗣
テ画ヲ善クスコレヨリ後チ子孫廣隆長利アリ
一代毎ニ桂意桂舟ト名ヲ異ニスルヲ例トスト
ナン

扶桑畫人傳卷之一終

