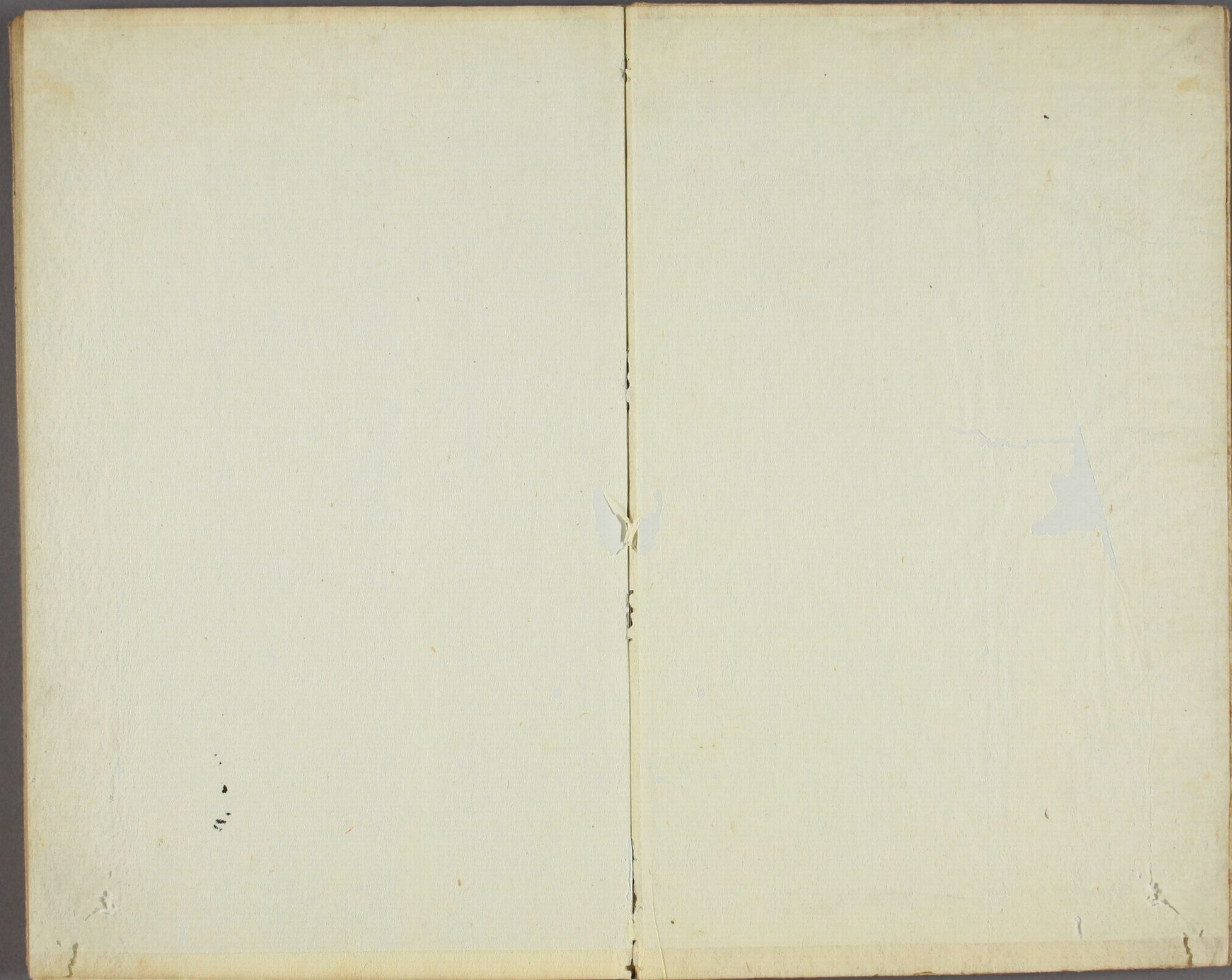


紫史隍評

完





紫史吟評

桐壺

紫史宇宙第一奇書也。使讀之者欲泣欲笑，乍悲乍喜，上以察世態之迁移，下以評人情之向背，而一種箴規之意，隱然見於言外矣。若桐壺帝初政甚美，媿隆延喜天曆，至其終惑溺艷妻，以亂家法，猶漢武之於衛氏，明皇之於太真也。善讀者先領此意，有得於文字之外，則五十四回之中，百千萬般之事，無不往而為龜鑑矣，無不往而為座右之銘矣。何止立意之功，文章之艷而已乎。

桐壺天子好風流，金屋貯嬌春復秋。一自芳魂辭玉座，空懸明月照清愁。



○ 簾木

深殿人散，夜雨淋漓，貴戚王孫，得意蕩子，剛檀情話，數剔燭花，品白評紅，批青騰綠，舉世間一切色目，頓成一部鴛鴦譜，乃五十四回許多事件，皆自擔聲中說下，種色愈出愈奇，使人應接不遑，真可謂妙筆矣。細兩洒簾銀燭紅，品花評鳥，兩情融，請看五十四回夢話，向一宵閑話中。

○ 空蟬

貞之一字，古今婦人，嚙緊要義，尚無此操，則美如西施，艷如太真，亦唯破家亡國之具耳，何足列彤史為垂教哉。我讀紫史，得二人為空蟬婦人也，權卷齋院也，正而婉，貞而優，清操勵節，終始如一，可謂二人

者出而前後粉堆中無人矣。

清簾疎簾下子時，偷看嫵態不看棋，夜來人散仙壇寂，誤折湘桃第
二枝。

○ 夕顏

紅顏薄命，千古同歎，偶然而遇，何其奇也，忽然而逝，何其悲也。同心欲結，鴛鴦枕，孤撫卷三歎，使人流涕，乃知源公後未之眷，於玉髻則此情之未斷者也。點筆如鏡，蒼水月，要讀者活眼看破。

種卷冷艷，斜陽想像，園中花，枉自帶歸來，人不見，緣唯覓得返魂香。

○ 若紫

當源公之聘遺孤也。居公初而喜，既而歎，其歎歎三舛小之以配
貴人，其喜之遺孤之有所歸，心二端。孫如懸旌，惟是源公情然。區斷
一往神深，福中名卷于未并，穉蚪珠于未滿，不待樊川十年之期，
頓定駒山千載之約，使遺孤有賴，居鬼无憾，則謂之痴情无飽，固
可也。謂之惆孤恤獨，亦可也。豈唯嗟漁色之咎也哉。
一朝罹病寄僧家，禪榻茶煙對日斜。唯識北山春幾許，偶然看著
手開卷。

○ 未福卷

源公之於常陸姬人，自其月夜聽琴，至於雪曉對伴，破籬荒砌，
蒼涼索莫之景，穉女老翁零丁貧窶之態，使人魂消而神傷焉。

源公豈得无情乎？獨奈鼻頭一點紅采，是為白璧微瑕。然源公之
造二條院也，聘兩姬人，寵待不懈，是謂有情之人也。

密雪霏，洒廢宮，起來相倚怯寒風。瓊瑤世界无他色，迴看鼻端
一點紅。

○ 紅葉賀

禁苑秋深夕陽如海，樂奏將半，楓林微閉，擁出箇妓。漢頭戴芙蓉
卷手掃楓葉，翩然而舞，嘒然而歌。恍乎神僊中人也。其風流艷冶
千載之下，猶可追想。而况於卷之有情之人乎？宜后之對帝无言，恠
然而心也。

上林秋老，万楓新，雙袖翻風，恍如神。庭上侍臣，齋喚妙，隔簾還有斷腸人。

○ 茗宴

烟籠殿角月掛花間以半解微吟之餘但一刻千金之夜此時情景曷能可忘忽覺身趁仙娥而徘徊乎廣寒桂樹之下矣心魂搖蕩非復塵中想也安知須磨浦上之驚颺即自羅浮香夢中釀來矣
殿前宴罷立徘徊老影朦朧月色并三十六宮眠定後風傳環佩有人來

○ 葵

厭嬌肥狎婢喜曠正室宿外房紈袴子弟之心情宮裏未嘗後餘蘊又引起爭車一事紛綢繆或怨或病迨一太遐鄉一歸重泉打破從前好回緣頓成惡回緣自作之孽子其謂之何

紫陌黃塵喝道趨膽肝誰敵霍家奴
逸人漫說相公貴恣把地裏白一隅

○ 花散里

梅霖放霽景物清疎橘吐細香鵲發新叫廢院沈無人新柯依
迎月風捲湘箔露沾枕坐感世態之遷移喜同心之契合此篇點筆
輕鬆措詞嫵婉而其風流洒落之趣使人三復不能釋手矣

微雲澹月共淒廢院無人叶滿蹊枕有杜鰲悲往事橘花香露一聲啼

○ 賢木

桐壺帝崩源公失赫之勢弘微后盛雲妃抱戚之憂
譏謗於茲乎生責言於茲乎起人情世態隨憂隨移歡極悲來
滿目淒然唯覺一場春夢遽然俄覺

野宮秋色曉來奇，殘月寒風警客思。欲別牽衣空奇語，滿身風露立多時。

須磨

海樓彈琴獨對三五之明月，蘭舟修禊遠逢風雷之急濤。心悟視消，指身之所從前風流罪過至此，揚然自省，禱神佞佛，唯祈冥護，中世播紳諸人往之如此。

須磨浦上月明時，獨按瑤琴誦白詩。遙想九重今夜宴，玉笙金管賞佳期。

明石

王侯將相何曾有種，齊姜宋子豈必瑞麗。西施超於浣紗之荒津，明妃生於巴蜀之僻壤。皆名擅上國，色傾一時。又况明石姬人，風姿既絕，操

行亦端，真可配君子而備內治矣。孰謂天胄貴族，而后佳人出焉哉。

生長壘烟蠻雨村，肯將野態侍王孫。秋風夕遁芳信，吹送蟾華到小軒。

漂冷

恩日一昭，舊苑始明。好爵駢臻，殊榮如故。正是否往秦末之日，曾為出退。元堂之時，嗚呼有罪而謫，無故而免。免則天應人悅，風和雨若。天地間豈有此等錯戾之事哉。裨官禁身，已以常理論。

松綠沙明古廟前，裏神一隊錦袍鮮。波間認得空无語，又趁回潮下畫船。

蓬生

蓬蒿沒廷，唯容狐狸之羣居。蘼蕪滿庭，久候王孫之還轍。殿古人散，月冷露寒。豈圖信使之叩門，稍揭翠幃而疑夢。說新話舊，且喜且悲。

積年之懷始夷一夜之歡無極此即姬人守操之所致而豈翅源公多情
焉依哉

露濕蓬蒿夜色昏紫藤花覆倚顏垣依稀昔日聞琴處駟轡重啟月
下門

○ 闕屋

風流雲散十年前之離情地角天涯千里外之別境忽聞松下喝道便
值繡軒行過隔帷相看賦詩抒懷遇未半晌車既轂暗唯見古奚蕭
條鳥啼花落他地又成一離別矣

香沈夢折十餘年一別音容總杳然逢改冥頭松下路停車話旧冬
因緣

○ 繪合

莫春三月清涼殿前圖畫連筵而雙排綺羅分隊且兩列細評詳品
叫妙喚奇或慕赫女之神靈或歎俊郎之遭遇風流何減打卷之陣
好事還嗟閨婢之戲宴酣日傾風過月出唯聞一闋然管徐響正見
半簾卷影漸移

九重日永宸遊催玉軸金題列兩堆展到瀨磨波上卷山容水態照人
開

○ 松風

離爺提幼公鄉入京堰川之秋風傷魂瓊浦之明月駭夢顧形影而
自吊懷良人以長嗟伏陳情詩時彈珠璣奉對菲之不棄慕葵藿

之傾陽語曰悲而不傷此卷有焉

君恩自重妾身輕迴顧鄉天涕淚傾一曲琴心无所寫松風吹住舊時聲

○薄雲

對蒼洒淚感人生之无常望雲斷腸傷逝者之不返春光將勉夕照
在山徒持念珠靜誦貝葉莫金儻之冥福滅娑婆之罪過源公中
媿之事一言以蔽之曰言之醜也

獨坐禪堂誦貝文春風洒淚對斜曛
○斤雲
卷一开花落人何處望斷西山

○撞

潘岳之盛時張緒之當年孰不願簪帶而為之下走也哉惟撞婦人守

操貞固淫而不緇秋晚捲簾摘碧花以寄語雪夜叩戶訪廢院而表情
百口說詢元得而化源公之術於是乎窮而女之為道相此以見則滴巾
憫中固已得其人矣

秋无前蓮花正殘折来一朵与人看緣誰說盡心中事宿夢遮簾曉色寒

○乙女

春之益秋愛其富艷也秋之蕭秋愛其雅澹也清曠而可愛莫夏
景若也寂莫而可愛莫冬日若也婦女態色亦如此无四時不可以
為歲无殊態不可以為姬妾情之所觸各有可愛宜必尚此而遺彼
也哉漁公築園之意於茲可見

四町名園築方成春花秋月幾多情人間何羨神仙樂脂國粉城送此生

○ 玉鬢

魚華望斷，紫海波深，音問不通。別如夢，玉樹久委，僻壤名珠，再返舊
濱。爺陽嫌僂，轉傷一身之孤。立此羨此歌，又起衷情之約。迷蔡園既
畢，故又跟夕顏事來，湊說下別成一好話。筆下有神，匪夷所思。
十年流落，紫溟波歸，到京華，恨却多。天上一枝，唯折取，桂老深處，位

仙娥

○ 初音

玉階雪消，一庭芳州，添綠清池。冰泮幾隊，遊魚唼波。鶯畝綿蠻之
訝，梅呈綽約之咲。子日佳例，課童移松。臨時宴遊，迎客奏樂。天色既
煦，人心多融。更愛春園之繁華，竟勝他院之寂寞。

日照瑤階雪半融，梅香散一簾風。新鶯唱出綿蠻曲，轉使昭華漢滿宮。

○ 胡蝶

鶯老海裏，春暖絲管，聲中風和。胡蝶迎陵，映紅霞以緩舞。龍頭鷁首
泣碧水而徐迴，上林甘泉豈獨逞侈。十洲三島，宛然在前。宴樂漸酣，惜夕
陽之將落，賞情未盡。燒笄火以繼遊，卷中莊麗典雅，莫若此篇。
胡蝶舞酣春日長，龍舟容与泣池塘。柳條如黛花如錦，別向東風心親粧。

○ 螢

月暗院空，夜靜人悄。風翻珠箔，一縷之檀香輕揚。光照錦幃，千點之
螢燿齊放。捉扇斜掩，面流眄動人。裁詩儘叙情，饒舌欺鳥。媚之
態，自似春柳之帶煙，盈之顏，何減秋花之含露。

西院沉夜色涼，珠簾風靜，賜爐香袖中放出螢千點。照見九華帳裏
痕。

○常夏

一庭殘照，猶困鶉暑之未收。半簾薇風稍喜，嫩涼之趁夕，依檻而冠
帽，悉脫並床而珠簾相連，急膾鮮鱗，屢呼狂醅，勝之亦其醉也。嘻，
然其歌也，逸興既勝，河朔之遊，豪奢何羨，金谷之宴。

暉
尋涼水殿，勉風微競，倚玉欄披葛衣，一醉情深，飲不得，滿叢罌麥，狂斜

○篝火

母也天只九原莫訴，謂他人父，認來非真，一拒一批，纏綿色解，欲泣不能泣。

將咲笑何成，覩篝火而焦心，聽笛聲以起感，我知玉鬢之於漁公，思人也。
情人也，幸裡之不幸，而悲中又悲也。

彈罷琵琶，夢不成，殘篝照水，夜未清，何人西殿吹橫玉，月冷秋風一曲聲。

○野分

滔：悉是情之世界，紛：都成色之教富，滿目吳娃趙姬，一切蕙心蘭
質，况值秋風之翻幕，迥疑春櫻之抹霞，艷采照人，嬌羞盡面，殆
使端人心蕩而夢寐神馳也。直覺三千娥眉如塵，更使六宮粉黛
無色。

西風挾雨一宵未，吹盡秋花次第推，別有春芳解解語，曉霞蒸處未
櫻開。

御幸

風動龍旌，雪洒鳳輦，千乘百騎，列國薄之，不稱嚴。九棘三槐，負弓矢而趨護，下街幾處，駢闐之人如堵。曠原數程，隊仗之士似鐵。停車稽顙，忝拜天顏之光輝。隱惟闕觀，祇覺衆臣之索莫。

郊原風雪放鷹天，競護六龍走御前。圖畫情人多少態，香船沒賽玉顏妍。

蘭

二桃殺三士，一女迷衆郎。競購南海之明珠，爭攀廣寒之秋桂。曾是人間惡手段，安知天然好因緣。和露折來，戲贈馥之香蕙。拭淚情話，定非舞之棟棠。

一本秋蘭，落氣新。投來投与，有情人。寸心欲說，渾叵尽。喚做同胞，不是真。

真水柱

鳳凰和鳴，琴瑟好調，依然天定好配。便是人間佳麗，何圖新人上堂。舊好遷變，捨我如土。親彼似兒，為耽一朝之觀娛。究絕十年之恩愛。若個薄腸君子，何處投卑。翻覆爐灰，以行衣裳。猶未足以釋憾也。孰道糟糠不下堂，新人如玉寵初荒。女兒不解阿慈恨，倚柱潸揮淚。万行。

梅枝

一霎春雨徐過，半軒梅花猶濕。嘉客時至，清遊乃催。先排博山爐，稍添猊獅炭。屢稱新製之芳馥，翻鄙旧種之凡薰。輕焚終細評品。杯觴數接，各誦夜露之未晞。絃管聲酣，何知東方之既白。

金鴨試焚幾種香，細評細品弄春長。麝香兩過清香濕，冷月和梅落
画堂。

藤裏葉

一日三秋懸念，雖切十年不字，而之情奈睽，忽逢鳥使之通音，遂
應乘龍之殊選，紫藤花下的觴幾回，獻醜銷金，帳中鴛枕一宵夢暖，
俱贊郎君之才調，競稱姬人之貞淑。

月照清池，淡霜籠紫藤，花下影勝，隴新歡，舊恨都無盡，鴛枕夢長
一夜中。

茗菜

白櫻樹外，蹴鞠場邊，春毬幾回，趁微風，以上下落花一霎，快斜陽而亂

飛金索稍寬，巨馭猩奴之狂悍，朱簾斜捲，修督天孫之光明，嗒然魂
馳，昏焉眼奪，老鮑云，五色使人目昏，可不戒乎。

風簸落花，飄鞠場，玉人相並，立斜陽，猩奴狂走，斜捲箔，仰看天孫第一
粧。

茗菜

從來春秋之論，極巨剖判，古人云，士悲秋，女懷春，則又有由人而及耳，若
夫月帶淡暈，花散清香，翠袖紅裳，列掖遲之佳色，朱弦玉管，奏教
坊之清調，更深興酣，音和調緩，不知秋天之寂莫，能信春夜之繁華，
一隊綺羅，案曲時，淡煙籠月，映花枝，秋宵何及春宵好，絲管聲餘
玉漏遲。

○ 柏木

右衛之於三姬猶源公之藤妃也出于汝及于汝何咎人哉乃由薇志之不歎使幾代才子絕世佳人一則飲怨九泉一則換妾釋門何其待人之不寬也余嘗讀此卷喟然長嘆嘆畢續之目淚日乾也

風流罪過更憑誰鷄骨支床亦可悲白玉樓中冥漠夜殘魂入夢憑香帷

○ 橫笛

感日雨之寂莫吊新月之嬋娟秋老離動風寒坐啣露逢老媪而話故叩媚室以寄言數闌瑤琴彈盡想夫之哀調一枝玉笛吹徹山陽之舊情

閑將玉笛幾回橫吹起山陽思舊情出夢醒來人那處一簾秋月不分明

○ 鈴虫

夙離苦海迫啟空門釋錦綺於伽梨換香羅以貝葉二六時裏折露花以供靈三五夜中對新月而澄思靜聽虫聲之千種殊愛金鐘之清音遯矣昔時盛遊孰憐禪餘偶興

良宵無復昔時遊月白風清幾許愁誦罷貝文人未寐金鐘叫斷一庭秋

○ 夕霧

夕霧大將紫史中第一等人也才高儀整屹為一時標範而其於羅羅一途縵猶不能忘情况於化人手祇嘗讀史至在中將之偷二條后藤伊周之射花山帝頗怪其妄誕不偏及閱紫史乃知中葉以來播紳君

子為情而往為情而來滔：乎生死于粉白黛綠中矣豈翅中郎
之与伊周而已哉

松濤颯水澹溪山館人稀夕霧昏佇立簾前何限恨西風落日黯銷
魂

御法

花點錦幡香薰猊座梵聲如湧樂音繁興衆生驩欣佛化湛被直
晚人間苦惱將人彼清涼樂土嗚呼紫姬婉婉端莊婦德悉備養人子
為子愛過於所生御衆吾在寬先至乎殘暴使佛而有知其生蓮
於華臺上久何疑也哉

春園曾寫法華經要就金仙乞靈靈月長不圓花易落人間何處問出冥

幻

姮娥奔月竊仙藥而不敢織女踰河撒鵲橋以絕跡看花對月總是
傷心斷魂聽雨望雲莫非酸鼻洒淚比翼之鳥匹比連理之枝不連
湏向三生石上問因緣孰如蓬萊金闕辨真偽

儂山縹緲杳旼期一別六恨轉滋愁殺殿前梅一樹春來先主看鶯兒

雲隱

此篇有目而无文者何非佚也使人就其名而考其實也雲隱之者何非
閑雲也源公之儂猶云月之入雲源公一生盛事上卷既盡至此說其亦
段老境索元風趣故不錄身古語曰神龍使人見首而不見尾作者
之意亦托如此此紫史之所以擅美于古今也

○ 句宮

紫姬逝而香烟消源之儂而繁華熄茫之先天荒地无可復著筆處故就明石皇后而討出一箇晉王由柏木三姬抽來薰中特譬諸一部三國演義雲隱以上則曹劉葛馬之世界也此卷以下則丕禪姜鄧之世界也其事則奇其文則妙獨奈寂莫不振猶觀影戲比諸源公在時則四十餘回而風斯在下矣

一雙美玉種天田輝暎塵寰俱燦然香奪梅花白欺雪六條院裏奏管絃

紅梅

玉漏沉金殿寂琴韻出響笛聲時和日暎紅梅風動翠箔仰懷

往事俯嘆先身月去歲遷如塵如夢倏捏短筆書詩表裏輕物一枝命儻通信

紅梅露滉淨无塵想得弄陽顏色新折取一枝付儻去為人報道繡圍春

○ 竹河

漢殿畫靜西趙下簾吳宮春深二有排局以花為賭其爭也佳人裁詩解嘲其輸勝乎全帛雖闕當局之竭態孰知傍觀之苦心佇立少時怯誰呵而徐去長嘆教刻又吐而書空

花間斜日將消彷彿吳宮對二高一局殘棊猶未斂風吹香雪滿簾飄

○ 橋姬

宇治十帖其事悲酸其文凄楚如怨如慕如泣如訴恍惚之忱悽惻之思可以斷人魂可以感鬼神猶之讀詩自二南而之變風也自西雅而至變雅也正大之音將滅而焦殺之調起矣壯麗之氣不足而出艷之趣有餘矣

露濕吟鞋和月過宇治河上渺烟波人聲將動琴聲靜不省梵王看姬城

○ 推本

夙別慈母又喪阿爺歲月圍干身世漂蕩風悲後嶺雪滿前山吹火撥灰感往想旧剝溪十里窈无泛舟之人灞橋一條時有驅驢之客雖慰問憐之出懷却恐纏繞之深情

自別阿爺事三哀西身對哭淚頻催寒風密雪長江夕尚有貴人鞭馬來

○ 總角

大抵綺羅一途或勁或弱其事得調薰中將端正少年也宇治大姬貞潔姬人也西心纏綿欲復又止彈琴之批固跡而投梭之拒益切遂至玉摧蘭萎哀咽无已嗚呼傷哉

淚滴逝川恨渺茫西風社冷水雲鄉王孫不織傷心切要結同心一蒂長

○ 早蕨

一筓紫蕨忽驚韶華之闌珊數枝土毫巨寫愁緒之繚繞哭姊之痛痛于哭爺思人之深於思已標梅之求既切天札之期方催忍脫麻

經而乘輿又拭啼痕而強笑。

並蒂花萎不作雙，
獨揮清淚灑長江。
愛他野衲猶思舊，
紫蘆進來盈一籠。

宿不

天下多思，豈有如薰中將者乎？
生也思，死也思，假寐而思，跬步而思，貴為納言而不足以解思也，
榮尚帝姬而不足以解思也，
思其姊而及其妹，妹既適人不可得而有焉，
則又思其庶姪而求之，
嘻！思之所鍾，袂之所生也。
他日宇治河上一帶恨波，發源于一著思中，
可怖而已矣。

粉黛香消冷何故，
宮人去夕陽多。
滿庭霜葉紅无掃，
空向前庭咏女蘿。

東屋

老屋秋深荒，
惟露冷殘灯耿，
壁寒而撲窗，
一陣風過，
吳香滿席，
正是韓郭踰垣之夜，
又似楚王遊臺之時，
海誓山盟，
俱說同心之纏繞，
鐘鳴漏盡，
尚訝殘夢之娉波。

為雨為雲渾縹緲，
非花非霧更朦朧，
他上何必俟相見，
討得仙山咫尺中。

浮舟

的皪名花巨，
免蜂蝶之攪破，
蟬娟佳月，
每怕雨雲之侵凌，
三思之不加，
雖千悔何及，
橫長江而並渡，
指孤屿而矢言，
放沈舟无以託一身之地，
探混水，
巨以洗滿面之羞。

薄命都如不繫舟，
聽風隨月去悠悠，
傷心一帶長江水，
今古滄溪送恨流。

蜻蛉

情天傾石雖五色奚補恨海波湧水千枝而巨填錦水丹鱗始怪
素書之不達玉山青鳥終嘆仙史之已通對鏡想分鸞撫琴悲別雀
自咎我心之踈活豈責他人之瞞欺

回顧世間万事非西山同送幾斜暉倚欄惆悵無人解唯見蜻蛉伴隊飛
手習

江魚腹中宜容夫節之女山鬼魅計喜賺喪心之人既死又生認真
似夢醒野明月發清梵於遙宵宇沾秋風想彈琴手往日閑排
紋局又圖未殘棋屢摩香箋仍書相思字

和淚寫成幾首詩詩中有意心知可憐雄野山頭月猶自清光似日時

夢浮橋

天地一大夢境也古今一大夢局也生死于夢境中遷移于夢局中添
園一時之化遊邯鄲半生之榮枯人生所遇莫非夢也何昏馮執斲
伏枕然後聞鈞天之樂而造姬旦之室也哉作紫史者具有見於斯乎故
借烏有先生之間叢馮靈公子之答天地間別開一夢境古今采別設
一夢局暗夜詠月空中架閣纖襪繞繞豎說橫說至終絕筆於夢之
一字蓋欲使人知人間万事皆為一夢而超然自得于夢之外也余嘗
讀紫史然以夢為真以無為有發幾哄笑濺幾點淚次第讀至是
卷慨然為間曰嘻嗟夢也夢幻之世夢幻之身莫往莫來何喜何悲
宿志元將求道真何因失路轉迷津粉紅黛綠渾空色透破此關有幾人

紫式部草錄語圖

梅潭吟侶

婉詞何比鄭聲、淫想見當年、諷刺深五十餘篇、皆寓意、賢媛筆、是漆園心、
柳世曰、碧眼

此紫史吟評、係成島侯仰編、先生諱讓、字俊卿、號筑山、後改稱堂、嘉永癸
五年十一月十一日逝、謚肅莊、云、

戊子初冬寫後抄

槐蔭書樓主人

