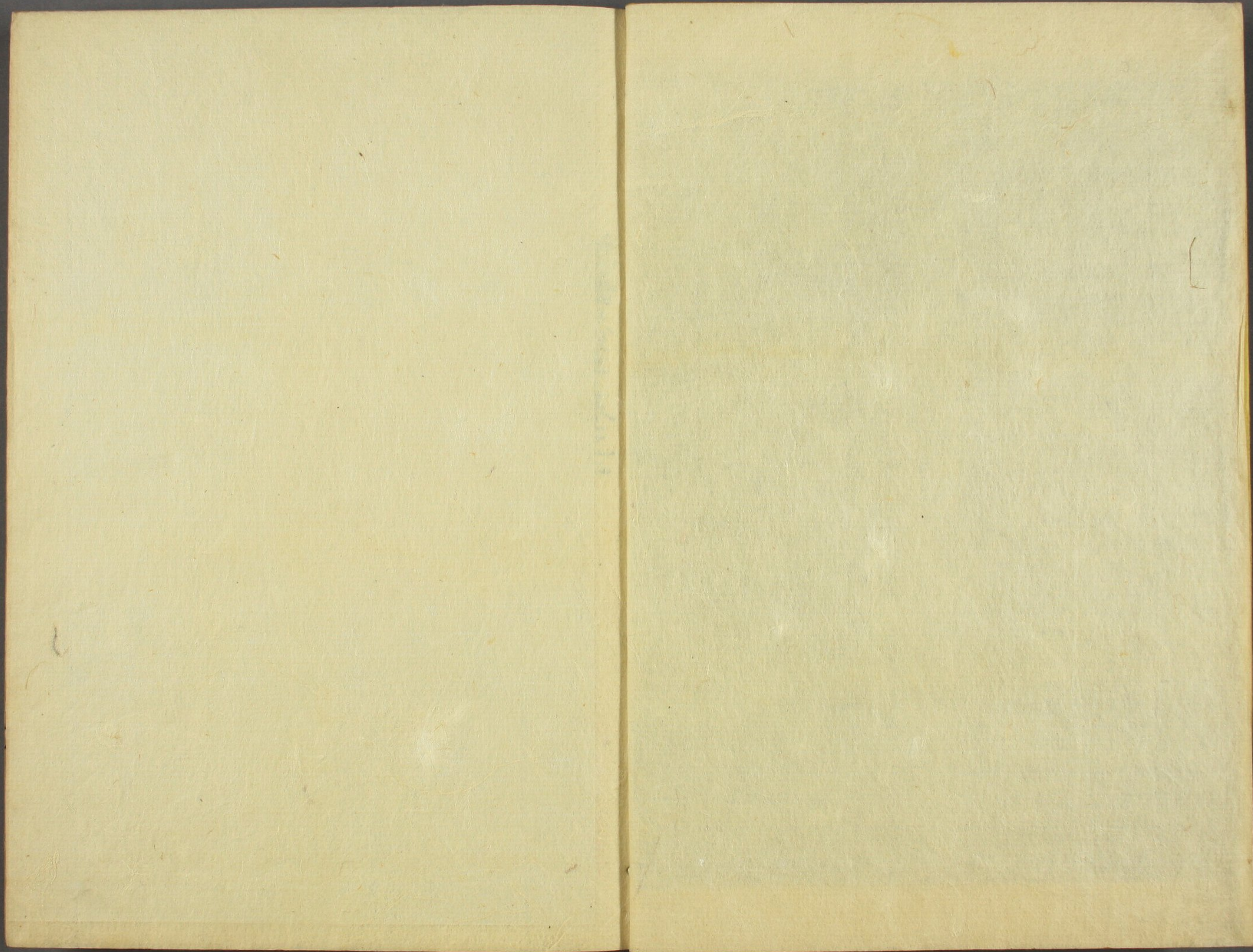




源氏物語







源語忍草卷之二

目錄

野合 常夏 胡蝶 玉葛 朝顏 松風 圓屋 膠標

蓬生 繡合 落雲 乞女 初音 螢 篝 御幸







以源真磨にて西風踏ぐりつり時任若へ立願ありて願  
 ちどそふりも若とも引具して任若へ詣り公卿教上人多く  
 由依して清らう成事よと見物也彼河り此河の由年ふ  
 二とびびり任若へまうでたれが折しも舟もて候うでけり  
 岩ふ舟よりよせそふ道が幣ひいのそりし罵りて詣を  
 給ふ人あり誰人ぞと問す道が源内大臣のよきとありといふ  
 かの山びりもそりしとけり今日もよきとありぬ教よぬ若の  
 ちどそふりも若とも折りぬらうもつらうこそ舟を龍波へ  
 漕舟させたり源のかくもそりせありとてに惟光ありて  
 して済用の事もやと惟光のちいと紀親と常小用意して

懐日持々道が若かして済車にまはしびりてきりておひて  
 ちどふ紙り源

ちどつらう一意のそりしとふらうも若とも折りぬらうも  
 と書してはのちとれ々道のちりておひて

数ありぬらふふの事もひき記す何とほりて思ひ初らん  
 ちど人のちひておひて入はりておひておひておひておひて  
 ちど若り給へておひておひておひておひておひておひて  
 今さう部の任若もいふおひておひておひておひておひて  
 かのねど終末たのびりおひておひておひておひておひて  
 ちどいふもおひておひておひておひておひておひておひて

始君<sup>ワ</sup>に別<sup>ワ</sup>建<sup>シ</sup>悲<sup>シ</sup>一<sup>ツ</sup>所<sup>ニ</sup>一<sup>ツ</sup>日<sup>ヲ</sup>延<sup>ビ</sup>きり<sup>テ</sup>代<sup>ヲ</sup>う<sup>リ</sup>あ<sup>ま</sup>は<sup>ば</sup>  
 神<sup>ノ</sup>卷<sup>ノ</sup>小<sup>齋</sup>宮<sup>ニ</sup>ま<sup>ま</sup>ひ<sup>り</sup>兼<sup>テ</sup>坊<sup>ノ</sup>の<sup>娘</sup>部<sup>ニ</sup>へ<sup>ゆ</sup>り<sup>給</sup>ふ<sup>所</sup>母<sup>ノ</sup>  
 六<sup>条</sup>の<sup>山</sup>息<sup>不</sup>も<sup>同</sup>く<sup>ゆ</sup>り<sup>あ</sup>ひ<sup>て</sup>り<sup>の</sup>栞<sup>六</sup>条<sup>京</sup>極<sup>耳</sup>  
 住<sup>り</sup>小<sup>源</sup>と<sup>あり</sup>給<sup>ふ</sup>事<sup>ハ</sup>せ<sup>ざ</sup>ら<sup>な</sup>い<sup>に</sup>て<sup>お</sup>け<sup>建</sup>ど<sup>よ</sup>う<sup>り</sup>ひ<sup>の</sup>の<sup>の</sup>  
 念<sup>法</sup>に<sup>ゆ</sup>き<sup>あ</sup>ふ<sup>ふ</sup>や<sup>す</sup>不<sup>徳</sup>に<sup>守</sup>く<sup>給</sup>ひ<sup>あ</sup>ひ<sup>心</sup>が<sup>も</sup>め<sup>り</sup>  
 け<sup>建</sup>ぶ<sup>つ</sup>ふ<sup>ふ</sup>と<sup>あ</sup>ら<sup>は</sup>年<sup>と</sup>め<sup>を</sup>給<sup>ふ</sup>も<sup>怨</sup>く<sup>思</sup>て<sup>尾</sup>小<sup>源</sup>  
 成<sup>り</sup>小<sup>齋</sup>宮<sup>と</sup>毎<sup>佛</sup>の<sup>佛</sup>法<sup>を</sup>い<sup>じ</sup>め<sup>罪</sup>つ<sup>と</sup>不<sup>と</sup>い<sup>ふ</sup>所<sup>息</sup>不<sup>成</sup>  
 成<sup>り</sup>お<sup>ろ</sup>く<sup>ふ</sup>ふ<sup>と</sup>ゆ<sup>ひ</sup>に<sup>源</sup>六<sup>条</sup>へ<sup>ま</sup>り<sup>あ</sup>ふ<sup>几</sup>帳<sup>ご</sup>に<sup>ん</sup>  
 所<sup>息</sup>不<sup>對</sup>面<sup>一</sup>あ<sup>ひ</sup>て<sup>ま</sup>ら<sup>ぬ</sup>事<sup>あり</sup>ん<sup>と</sup>毎<sup>宮</sup>の<sup>事</sup>を<sup>と</sup>  
 教<sup>と</sup>あ<sup>ふ</sup>あ<sup>ふ</sup>に<sup>い</sup>ひ<sup>ま</sup>す<sup>ま</sup>ら<sup>ぬ</sup>源<sup>の</sup>山<sup>を</sup>と<sup>や</sup>す<sup>ま</sup>ら<sup>ぬ</sup>お<sup>し</sup>

と<sup>あ</sup>ら<sup>は</sup>ん<sup>ど</sup>其<sup>道</sup>の<sup>山</sup>を<sup>ぞ</sup>一<sup>あ</sup>ら<sup>は</sup>ん<sup>ど</sup>に<sup>お</sup>ろ<sup>く</sup>ふ<sup>所</sup>源<sup>の</sup>  
 所<sup>之</sup>の<sup>内</sup>小<sup>齋</sup>宮<sup>の</sup>い<sup>ふ</sup>様<sup>に</sup>お<sup>ひ</sup>き<sup>り</sup>給<sup>ひ</sup>ん<sup>と</sup>と<sup>ゆ</sup>不<sup>し</sup>  
 の<sup>と</sup>あ<sup>ひ</sup>に<sup>建</sup>事<sup>も</sup>山<sup>邊</sup>言<sup>の</sup>い<sup>は</sup>は<sup>ら</sup>ぬ<sup>と</sup>と<sup>ゆ</sup>め<sup>え</sup>  
 あり<sup>て</sup>毎<sup>り</sup>あ<sup>ら</sup>は<sup>ぬ</sup>日<sup>あり</sup>て<sup>ま</sup>ら<sup>ぬ</sup>事<sup>あり</sup>所<sup>跡</sup>の<sup>い</sup>ふ<sup>と</sup>  
 源<sup>と</sup>あ<sup>ら</sup>は<sup>ぬ</sup>日<sup>教</sup>を<sup>ら</sup>り<sup>て</sup>の<sup>齋</sup>宮<sup>と</sup>我<sup>山</sup>の<sup>い</sup>  
 二<sup>条</sup>院<sup>へ</sup>引<sup>き</sup>上<sup>帝</sup>の<sup>命</sup>を<sup>と</sup>ら<sup>ぬ</sup>事<sup>あり</sup>女<sup>所</sup>に<sup>ん</sup>  
 と<sup>あ</sup>ら<sup>は</sup>ん<sup>ど</sup>思<sup>ふ</sup>源<sup>の</sup>所<sup>兄</sup>朱<sup>雀</sup>院<sup>の</sup>我<sup>所</sup>代<sup>に</sup>毎<sup>宮</sup>の<sup>伊</sup>勢<sup>へ</sup>  
 中<sup>里</sup>給<sup>ふ</sup>時<sup>別</sup>建<sup>の</sup>様<sup>を</sup>と<sup>せ</sup>あ<sup>ひ</sup>て<sup>種</sup>を<sup>ら</sup>ぬ<sup>の</sup>山<sup>の</sup>い<sup>ふ</sup>に<sup>ん</sup>  
 山<sup>に</sup>ん<sup>ど</sup>け<sup>建</sup>の<sup>山</sup>の<sup>い</sup>ふ<sup>女</sup>所<sup>に</sup>ん<sup>と</sup>思<sup>ふ</sup>に<sup>ん</sup>念<sup>ふ</sup>に<sup>ん</sup>  
 せ<sup>ら</sup>れ<sup>ぬ</sup>事<sup>あり</sup>て<sup>ま</sup>ら<sup>ぬ</sup>事<sup>あり</sup>女<sup>所</sup>に<sup>ん</sup>帝<sup>に</sup>













みて出するにひより。みのどの河びとよりも絵を好ませ  
 ありて河にぶらりともよりのせ給ふ殿上人の中少も絵を  
 かくとる事なき思召人ふは祇堂繪をめで給へりゆふ  
 志して梅壺へ再々つくり置ありと弘徽殿の弟父権中納言  
 等ありて面白き絵を集めて弘徽殿へ送りし給へり帝  
 是誠御流下と御書入物てつくりせ給ひんとせき勢たまへど  
 弘徽殿をよと給へりて公よりも御目ふりけ給ひぬを  
 深きありて色と海と事也古き繪ども多くはる  
 ちとと奏し給ひて書相めさせありて紫の下と徳を  
 撰集め給ふ長恨歌王昭君など絵のほのまじりし  
 されど病のよあふむいふゆなれば是をばあしとて撰除  
 ありてがの酒摩にて画せ給ひし絵をを出してそのひつど  
 紫のよもを見せありありのまじりしけりやとせ  
 ありてありしと給ひて紫の下

獨りてあがりしつきのひつどはすいしとめをよもみり  
 とよみ多しの源

うためししをりしつきのひつどはすいしとめをよもみり  
 源のく絵を集めありしつきのひつどはすいしとめをよもみり  
 ありて弘徽殿へ絵を送りしつきのひつどはすいしとめをよもみり  
 ありて弘徽殿へ絵を送りしつきのひつどはすいしとめをよもみり

西のついでにしる人びとに、  
とて祇堂と弘徽殿を左右にして、  
おびつりのゆきとて、  
くつわりのおびつる也、  
上なるをひくとせは、  
入道の宮判者せむ、  
ろく西のついでに、  
中納言も、  
巻子ある、

作付らるるに、  
うら多し、  
たうして、  
師の言、  
女房、  
させん、  
とせ、  
たう、  
育んと、  
公、

終つてはるのまき

松う勢

二条院の東は<sup>對</sup>いと源の山を西のふしの紫のとの木あり  
今の源も紫のとのついでおの<sup>東</sup>ませが我流を木のひびくは  
まのまを普積し<sup>つ</sup>ぬちる里の石をかま<sup>つ</sup>け給ひ  
ふとを<sup>つ</sup>復さんとおがす他<sup>つ</sup>とてけまが花ちれ里と<sup>つ</sup>神あり  
なるも<sup>の</sup>給む人ほ<sup>の</sup>の<sup>の</sup>登る<sup>の</sup>給ふ<sup>の</sup>と<sup>の</sup>う<sup>の</sup>は<sup>の</sup>ふ<sup>の</sup>年<sup>の</sup>え<sup>の</sup>う  
田舎<sup>の</sup>は<sup>の</sup>短<sup>の</sup>た<sup>の</sup>と<sup>の</sup>人<sup>の</sup>中<sup>の</sup>へ<sup>の</sup>と<sup>の</sup>あ<sup>の</sup>ん<sup>の</sup>も<sup>の</sup>う<sup>の</sup>あり<sup>の</sup>と<sup>の</sup>思<sup>の</sup>ひ<sup>の</sup>ま<sup>の</sup>ぐ  
ら<sup>の</sup>ふ<sup>の</sup>入<sup>の</sup>道<sup>の</sup>の<sup>の</sup>北<sup>の</sup>の<sup>の</sup>方<sup>の</sup>は<sup>の</sup>舟<sup>の</sup>中<sup>の</sup>勢<sup>の</sup>の<sup>の</sup>ま<sup>の</sup>と<sup>の</sup>ひ<sup>の</sup>入<sup>の</sup>の<sup>の</sup>位<sup>の</sup>あり

家大井川のついでふありはついで今ま<sup>の</sup>留<sup>の</sup>ち<sup>の</sup>居  
が<sup>の</sup>建<sup>の</sup>は<sup>の</sup>て<sup>の</sup>何<sup>の</sup>建<sup>の</sup>と<sup>の</sup>て<sup>の</sup>あ<sup>の</sup>う<sup>の</sup>と<sup>の</sup>思<sup>の</sup>ひ<sup>の</sup>出<sup>の</sup>て<sup>の</sup>留<sup>の</sup>ち<sup>の</sup>居<sup>の</sup>と<sup>の</sup>あ<sup>の</sup>う<sup>の</sup>の  
ひ<sup>の</sup>り<sup>の</sup>建<sup>の</sup>と<sup>の</sup>都<sup>の</sup>へ<sup>の</sup>登<sup>の</sup>る<sup>の</sup>なり<sup>の</sup>大<sup>の</sup>井<sup>の</sup>ふ<sup>の</sup>短<sup>の</sup>む<sup>の</sup>と<sup>の</sup>思<sup>の</sup>ひ<sup>の</sup>ま<sup>の</sup>と<sup>の</sup>う<sup>の</sup>に<sup>の</sup>修<sup>の</sup>理<sup>の</sup>  
せ<sup>の</sup>う<sup>の</sup>と<sup>の</sup>い<sup>の</sup>ひ<sup>の</sup>付<sup>の</sup>て<sup>の</sup>強<sup>の</sup>の<sup>の</sup>守<sup>の</sup>め<sup>の</sup>思<sup>の</sup>ひ<sup>の</sup>より<sup>の</sup>給<sup>の</sup>と<sup>の</sup>源<sup>の</sup>へ<sup>の</sup>け<sup>の</sup>ま<sup>の</sup>が<sup>の</sup>ぬ<sup>の</sup>く  
あ<sup>の</sup>う<sup>の</sup>と<sup>の</sup>事<sup>の</sup>と<sup>の</sup>お<sup>の</sup>が<sup>の</sup>ん<sup>の</sup>今<sup>の</sup>の<sup>の</sup>お<sup>の</sup>が<sup>の</sup>ん<sup>の</sup>と<sup>の</sup>思<sup>の</sup>ひ<sup>の</sup>あ<sup>の</sup>う<sup>の</sup>入<sup>の</sup>道<sup>の</sup>の<sup>の</sup>獨<sup>の</sup>と<sup>の</sup>あ<sup>の</sup>ん<sup>の</sup>を  
か<sup>の</sup>う<sup>の</sup>と<sup>の</sup>う<sup>の</sup>あ<sup>の</sup>う<sup>の</sup>入<sup>の</sup>道<sup>の</sup>の<sup>の</sup>ま<sup>の</sup>と<sup>の</sup>事<sup>の</sup>と<sup>の</sup>年<sup>の</sup>月<sup>の</sup>影<sup>の</sup>ひ<sup>の</sup>け<sup>の</sup>ま<sup>の</sup>が<sup>の</sup>い<sup>の</sup>と<sup>の</sup>う<sup>の</sup>れ<sup>の</sup>  
た<sup>の</sup>れ<sup>の</sup>ど<sup>の</sup>お<sup>の</sup>の<sup>の</sup>神<sup>の</sup>の<sup>の</sup>と<sup>の</sup>お<sup>の</sup>の<sup>の</sup>や<sup>の</sup>と<sup>の</sup>い<sup>の</sup>ひ<sup>の</sup>ま<sup>の</sup>と<sup>の</sup>事<sup>の</sup>と<sup>の</sup>思<sup>の</sup>ひ<sup>の</sup>ま<sup>の</sup>と<sup>の</sup>う<sup>の</sup>け<sup>の</sup>  
お<sup>の</sup>の<sup>の</sup>別<sup>の</sup>の<sup>の</sup>悲<sup>の</sup>と<sup>の</sup>お<sup>の</sup>の<sup>の</sup>涙<sup>の</sup>と<sup>の</sup>お<sup>の</sup>の<sup>の</sup>舟<sup>の</sup>と<sup>の</sup>車<sup>の</sup>と<sup>の</sup>殺<sup>の</sup>く<sup>の</sup>お<sup>の</sup>の<sup>の</sup>引  
つ<sup>の</sup>ま<sup>の</sup>け<sup>の</sup>も<sup>の</sup>と<sup>の</sup>う<sup>の</sup>け<sup>の</sup>ま<sup>の</sup>が<sup>の</sup>お<sup>の</sup>の<sup>の</sup>舟<sup>の</sup>と<sup>の</sup>車<sup>の</sup>と<sup>の</sup>殺<sup>の</sup>く<sup>の</sup>お<sup>の</sup>の<sup>の</sup>引  
時<sup>の</sup>と<sup>の</sup>秋<sup>の</sup>た<sup>の</sup>れ<sup>の</sup>が<sup>の</sup>お<sup>の</sup>の<sup>の</sup>何<sup>の</sup>は<sup>の</sup>お<sup>の</sup>の<sup>の</sup>物<sup>の</sup>あり<sup>の</sup>と<sup>の</sup>入<sup>の</sup>道<sup>の</sup>







袴着

さんごふ所もさうし終りては姫君のまゝの海をまはりふし終り  
 ぬとて何明名し源よりまはるひけりけり此返りしに数あるぬ  
 男にまゝなるその姫君の所たちるよりあはび二条路へわし  
 ちまひとゆきまゝの男をさへねど姫君も袴着あり雪霰ゆき  
 がりにおがむと海をまはる姫君を格あてけくろひのまゝし降り  
 つまら雪の朝あさの氷こおりをまじりて二条路へ始はじりあり  
 ぬとてあはし日を歩してはふとまゝとまゝとあはしりては終りて  
 何ありり

雪降るまじの道はれずとも終りけり人終るまじりて  
 と終り人のまじりと

雪降るまじと終りて山をまじりてまのまゝありとたえめを  
 け雪少しとけて源大井へまじりありまじりあり終りけり  
 姫君に姫君のむらひおありまじりとまじりまじりけり  
 まじり姫君いとまじりまじりて母君のまじりまじりまじり  
 まじりまじりまじりてまじりまじりまじりまじりまじりまじり  
 終りまじりまじりてまじりまじりまじりまじりまじりまじり  
 姫君の何をまじりて終りまじりまじりまじりまじりまじり  
 母君終りまじりまじりまじりまじりまじりまじりまじり  
 ひくまじりまじりまじりまじりまじりまじりまじりまじり

末は終りまじりまじりまじりまじりまじりまじりまじりまじり



影を赤らりては懐なつかしき入道浄乳を合あめてたりは道徳なる  
 源と大井めて娘をばゆとと神かみせむひ二三日逗留して神を  
 去りて法を政大書めくれぬ源のむくは由男夢のうへの  
 所父也務政なればみどもも世にせに悲し  
 たり源を神してはととと世の政をせいはたすははしてこそ  
 勝ひまり有る一今よりのみまげめんとおげとみよと平のまを  
 世の中よりがとく肉書も物の告つげふと何のあまのこも  
 常れがとくたつ月日星の光おどみとて世の人驚おどろくとも  
 ま一帝は浄母入道後生とて心のまあやとあひて二月に  
 幸く成なりせむ人の帝も新喜何の源もへのたりたり入いせ  
 給くともひあつて三十七とてまの清入きよいりてと人  
 ととあふ浄公とてはととあふくおのけ道が納めなるよも  
 世の中あつてとと悲しととなる源とつとにたつたあ  
 の歌とたれど世の肉ふとあつておのけ一出るつとまんとて  
 引籠りて居あひて一日泣くし給ふ文日の教ふ雲のたぐ  
 入母子とたつた源とて源

入日と人言ふまきとよふ為るもの物あふ神よとと海に  
 とひたりととと給くればあはより為るは女院と系圖に  
 何と何とあつてとて帝とのかろととおのけと入道のまの  
 浄母旅の時より浄行は師あつてととらひたる僧都何ればは

よく因重つらふ治ちりんと源のねあふよふと何なにせしれけるよ  
 ちくちつうねる睦むつよ帝の源系よまるとしてふ付て嫁れ  
 ねまどめくとちつあぐつ源とものぶにて侍連がよまるとして  
 保まもり帝源氏の山子にて相のまますめを後に入道のまの  
 歌あねやうにとは信都ふ山形城いづあはれありにありと志連り  
 山父やあまおのまますとみよとあせ給のて只人ふ山後やの  
 山天とぶえあひてつく世も給まくつらとつくと巻まけ連が  
 帝夢みらてる夏なつのちらせと給ゆふそれより源を山後すま  
 むつままくくあくおねとせあひてつくし海うみのたふりてあは  
 相川あひがの帝は山形武部卿のまもらせあふより巻まけれが

山よく世の給一記を山一歌とて源の人ぶは賢とくふあひ  
 はけと源位を源かくと相がとてあのみつせ給ひて位を  
 源かくとねあふと源かくとけひと給ひのまがま車くるまゆとされあひ  
 車内くるま一給ふ牛車うしぐるまの林業中はやしへ車くるまにまあつ出入でいりはると也  
 源の小畠こはたけは権中納言大納言おほのつとむふ成て右大臣將みぎのちみけあつ給合の  
 巻まふ入内いりうちありし齋宮源いはいみやの山方やまかた成源なりなりとけしてはとる内  
 より出まると源山對面みなもとの折をりつらつれとをうの席まふ  
 春はると秋あきとのつづきをを面白おもしろく思おもはると歌うたあふるあふるが源母  
 山やまもと山やまのかくまはあひしと秋あきあまふ秋あきこそ給たまはつらまを  
 そひてあつうつらつらとあひしと云い葉はより秋あきあまのこ

中宮と京園ふあり

朝め

若も云の卷ふ式部卿の宮かき連あふそ御姫宮あまが加茂の  
と身院御後母てわりのみ源むりうそと水公さうー何れけまじど  
秋陽は立あひーおの神の御公と将りてさうあひふうくわり  
多人の今の事いすー恨とま之あみ秋院の居あふ系の桃園の  
宮といふ女おの宮といふの式部卿の御妹秋院の御母ふも  
御叔母より是とひらふ桃園の宮ふ御多人の源は女おの宮と  
治ひ多とつにつけて再くわくそと御ふ女おの宮の源の御母にも

御もどあり秋もさうて齊院へ源

くらの露たせられぬ朝宮の花の露りのまやーぬん  
けさより朝ふの秋院といふ御のくー秋院

秋とて一音は離れむと御れあさう御さうにふの御  
人れ口と御があそそのあまが御院のむげよと女おの宮も  
源ふ念はふせられよ源と齋院も御いそあまが御院の間也  
あんまの御せ給うんあといふを紫の上の御給ひてあまも  
何れが御うくもあさう御いそあまが御院の間也  
あまも人あさう御いそあまが御院の間也  
公若くー御がせむさあも出さう御いそあまが御院の間也

11

















糸極わくるとと日町とてあそつくりあり六条の息木の  
 家とて日丁は内入して別所娘秋好む中まの所はとて  
 せき守あり八月六条院はくるととていさし傳りり未申の  
 町も中まの所はとて一移り別とての所家也葉の町は紫の上  
 け西小海も西舟人良むの所花散里乾の方とめ名なり其  
 所くの廊下はくはふとて紫の上とて春と好むありとて  
 梅櫻をむひとて春の本も成はく一池ありとてせき入る  
 中まの秋を好むありとて紅葉はく本とむひと極多入り  
 苑あり里の所くこととて吳竹橋松子ありと極てなれり  
 他とて月まの所極ひのそとて東の所ふ馬場と極入せふ

あと上るると成調へてまてとてせき入るめ名なりはくといさ  
 ありありとて松その外名もとてぬき山本との極とを  
 たり彼岩の所紫の上と花地と里つなふ移り移り申まの  
 少一延て移りり移り多入り時とて秋をんが中まの所は  
 えとていさとてくし散あり花もみざりとて紫の上の極いふ  
 ありと海とていさとて紫の上の所はくといさとて中ま  
 へくといさとていさとて紫の上の所はくといさとて中ま  
 ありとていさとていさとて紫の上の所はくといさとて中ま  
 ありとていさとていさとて紫の上の所はくといさとて中ま  
 ありとていさとていさとて紫の上の所はくといさとて中ま

風ありとていさとていさとて紫の上の所はくといさとて中ま

何れは此の数の一ぬまのちがうは神んちをよもう  
可くはれりて十月は神の孫入也

玉のしら

源三年月るごとくは神のたのみのりわいしあて  
今まて有まゝのいづれは神のたのみのり  
よゝうおほくとたがひのりはひり共右遊と源ふまはして  
紫はふはひのたがひのたがひは神のたのみのり  
まゝく小買はたの中お今い肉は長ありは神のたのみのり  
夕魚も五糸めて源は神のたがひは神のたのみのり

孫ひて右遊とと夕魚のたのみのりはひりはひりはひりはひり  
西の系ふまゝのたがひとたがひのたがひは神のたのみのり  
るね神佛は神のたがひは神のたがひは神のたのみのり  
神のたがひは神のたがひは神のたがひは神のたのみのり  
つゝは少貳は神のたがひは神のたがひは神のたのみのり  
まゝて舟は神のたがひは神のたがひは神のたのみのり  
たがひは神のたがひは神のたがひは神のたのみのり  
まゝて舟は神のたがひは神のたがひは神のたのみのり

每人を神のたがひは神のたがひは神のたのみのり  
まゝて舟は神のたがひは神のたがひは神のたのみのり

北条の國よりきて年月と経るふ女武の任としてねまぶ  
 上系せむと云ふ4.ふりたる威勢もあま身に道ありあま  
 ききまぶわあよあまよとひひて出のあまはふは女武ま  
 病をして死あんとはふふ子たをゆひのほもしては婚君を  
 衆人のがせむりの内大臣あまもせまうて公家元のおはるに  
 あままれ田舎にまゐるはひひのちまの息子に送云  
 志てはあまくぬぬありのまふあまくしてはあひまうま  
 衆人のがせまもんとあまのひまげもは女武と中あま  
 國の人まうてもうに子たは世ふあまふあまの4ねが  
 志してあまび年と経るまうには婚君せばうのまあ

まくはあまらあまうたふまのうらゝにを傳人あまま  
 よまひひわあまあまあまあまあまあまあまあまあま  
 あまあまあまあまあまあまあまあまあまあまあま  
 びとび女武の孫と人あまのひひせけるあまびの北條の國ふ  
 女武のなんといひてあま付ての威勢のりあま起者あまのまあ  
 めてよれ女をまましく集めてあまは婚君のまあまあま  
 ちまのうらま威もあまも威勢せんと念はまひひあま  
 女ま北條へまあまて女武のまあまあまあまあまあま  
 けくあま同まあまにまあまの威勢あまあまあまあま  
 合あまては人をあまあまあまと母とすまあま後女とあま



むら子二人の娘の父少貳の遺言をききうしてはつては  
 娘もつひ残せし只今のにもして京へおせなさんといふの  
 色はよのそとよりうらうらと記のうらとをたまあふまをん  
 とくく只人の鬼子角ふつひ道々成大夫の元後まてつを  
 しく嫌ひあふ某とくも結し記をよも何び都乃人あを  
 方むといふとびよめぬ女ども成集めまをうれさく思ひ  
 孫のまやちやほほととびと記あまはのそまを娘もど  
 后乃位あも方らびとてあまむとをゆにひひて二日算入  
 せんといふが月をまほとてあまひひせとて月あといひ  
 けうといふ一ぬれを後合してよや毎とあまの娘をよ

今せなうめれと娘この女娘ひうり西依しておるは西  
 ねがらめくめぐる成ゆて遊まやめんとあまの公海をひて  
 ちうー風うく吹てあまの記までとておれうてひびまの  
 雛も通ぬ娘も

うれ子に胸のこけらうひびきたの風おあまの名のこ也ろ  
 ちうあく京よれうり更きて九条よとてりておれぬ娘の西父  
 頭の中將と只今の月大長少て執政職をれが野をまくと  
 体よとおつとれお娘とさうしてめくとおもひひがあふつせん  
 思ふ後小社よとぬれ危角佛神の西世といふと頼まうめと  
 いひて八橋まうつてさせなうはての唐去まうとてあめとて

猶ありたふまじびりて初敷不語てさせたまは娘君と始りたまひ  
ありたるの四日めふとまりのきりて何る時か遠入て体むまの  
法師見て只今人をきやう一奉らんと思ふおふ何人あまが  
かくておあふといふをきかぬおあふはうひのりう人なうんと  
只ふお馬回りの河川引せしをてと女敷まうて清一人あり  
ひんたふ海の内はひ終り一右近といひ一女をい娘ごみの  
市村清と名まじとておあふの観音の清誓ひとたのこ  
きびく清あてけまお坊を始まひてやうおあふは  
法師よとあやうし一龍業の内くまおあふの並幕屏風あて  
おあふて右近を入る右近のくたびまておあふておあふ

おあふの幕の内隠ふとてまて是をおあふはあ人とて  
おあふとまてまうつう補ひするまてこの款見たるやうに  
おあふが不審おあふ又三條と叫女の款これをも  
あうひのりうをいおあふておあふておあふておあふて  
まて款をけしおあふをておあふ右近敷めておあふとて  
おあふのりうの三條御屋で娘君の内はふおあふとておあふの幕  
屏風紗更紗く押除て右近を呼て遠まおあふと年月の内を  
おあふのりうをいおあふておあふておあふておあふて  
右近のりうをいおあふておあふておあふておあふて  
おあふておあふておあふておあふておあふておあふて

古通を娘ことうをむすめとしてとらめはと伊父因丈長敵いふおやちぢあきらとせきり  
 孫まごとしてとらぬ古通をれことうをのふらふらあまを源みなもとのつふもとせしむるは  
 夢ゆめ出いせ糸いとのさふせんとあふれ多おほひのうが口くちの源みなもと入いりしこといふ  
 一日所いちにち堂どうにて念ねん誦じゆむつり今いまのころとふひのふくみあふあふる  
 るまじふのせ川せがひとひふとる古通  
 二ふたことの枚はしのまをとるひだの娘むすめの川かみのふふとるままや  
 伊い之の一いつ娘むすめ也

よのせ川せがひとあふのふらふらあまの遊あそばもそのの遊あそばもそのの遊あそばも  
 伊い之の一いつ娘むすめ也別腹とせしむる古通ことうとる源みなもとはけまはれひあひて  
 ふふとるあつあつさばさばとて出いるはと一いつ娘むすめあまが今いまとるはるはるはるはるは

しとせめて伊い之の一いつ娘むすめ也別腹とせしむる古通ことうとる源みなもとはけまはれひあひて  
 にてあはのりあはのりの娘むすめは四月しがつのあつあつさばとて出いるはと一いつ娘むすめあまが今いまとるはるはるはるはるは  
 伊い之の一いつ娘むすめ也別腹とせしむる古通ことうとる源みなもとはけまはれひあひて  
 物もののうりうりの娘むすめは九月くがつのあつあつさばとて出いるはと一いつ娘むすめあまが今いまとるはるはるはるはるは  
 ちとせめて伊い之の一いつ娘むすめ也別腹とせしむる古通ことうとる源みなもとはけまはれひあひて  
 六条院ろくじょういんへわつり孫まご入り花はなちれ里さとの復たがひあ良よしの町まちはす海うみせ  
 ちとせめて伊い之の一いつ娘むすめ也別腹とせしむる古通ことうとる源みなもとはけまはれひあひて  
 ちとせめて伊い之の一いつ娘むすめ也別腹とせしむる古通ことうとる源みなもとはけまはれひあひて  
 海うみのちとせめて伊い之の一いつ娘むすめ也別腹とせしむる古通ことうとる源みなもとはけまはれひあひて  
 伊い之の一いつ娘むすめ也別腹とせしむる古通ことうとる源みなもとはけまはれひあひて  
 ちとせめて伊い之の一いつ娘むすめ也別腹とせしむる古通ことうとる源みなもとはけまはれひあひて  
 ちとせめて伊い之の一いつ娘むすめ也別腹とせしむる古通ことうとる源みなもとはけまはれひあひて  
 ちとせめて伊い之の一いつ娘むすめ也別腹とせしむる古通ことうとる源みなもとはけまはれひあひて

なまの心を引くとおぼくは兵部卿と源の侍をより侍を引  
よめて侍多おのり源

まの身のおぼく玉首のぬすびをむひおぼく

はふよりと姫君と玉首といふ源の侍と文書乃侍はま今の

中納言侍のともめとて思はれし侍とていつの豊後守が

おぼくを源と感し給ひて腕し記述の人よおぼくを来れと

おぼくよりと我もくとまをとていつの織中たる源の侍も

集えたるを源の侍とていつの侍もおぼくをいつの侍の

侍も源の侍とていつの侍もおぼくをいつの侍も

育と給ひて二条院の東にあり侍もいつの侍も

侍の侍

侍の侍

年来侍を引くとおぼくを引くとおぼくを引くと

侍もいつの侍もいつの侍もいつの侍も

いつの侍もいつの侍もいつの侍もいつの侍も

いつの侍もいつの侍もいつの侍もいつの侍も

いつの侍もいつの侍もいつの侍もいつの侍も

侍もいつの侍もいつの侍もいつの侍も

序のついでに

くものあまの池のついでに  
今も子に自かりねとせをわけて  
源明石の着る給ひ一姫君の序のついでに  
序のついでに小松を引籠り明石の序のついでに  
五葉の枝のついでに

年月をねおひりて  
源明石のついでに  
給ふついでに  
序のついでに

引籠りて  
源明石のついでに  
同一年のついでに  
ついでに  
ついでに  
ついでに

ついでに  
ついでに  
ついでに  
ついでに

もとの市家二条院へおつておれまのしほめふまつじ花  
を輝かざるともさういひあはれ

あてふ

二月廿日阿まのし紫のこの山めこの春のうらたひやまじ  
花のまをわこも外の里より移しうみゆるにまめ  
きろ舟船せあへる浅草改が鶴首ふめづの清まへり他ふ  
却させあひてその愛はるあそくをさせあせあせあひて  
漕ぎんづり清遊びども何れ源の川東兵部卿の宮かむわりの  
あひて終東推ひめさせありけお秋好む中まの川清源の

始あまの源をせしめ中まへしありの終ふさゆくもあまのいぶく  
び中まの六条のいふいふの清源の清子かあの中まあまの  
二条の清源とておしいあまをせりさせああり紫のうらり  
清公ぞいに傳ふ花をまあんとてわりのを蝶まあふ出ませ  
白めひのうしろ花籠ふ様をさうして春のまにまゝ路黄がひの  
籠ふ山吹をゆして蝶のわらうふおほせて中まへ清のりま  
ひさされりう

花園のあてふあまやあま秋まの虫の疎くま  
中まのまは秋まのあま入てつらういひ紅葉の  
あまのあまのあまあまあまあまあまあま

相模めもさういふれあまう一をひのて八重のついでに  
はかるとして巻をさしてをとあづく玉のづゝははやく入る  
よりあはれうり一はあまう一はあまう一人のふれははやくあ  
りひもさういふたはひひとくありと面白がるはひしてを  
すまは源玉首入わたりはひひとくありの内あまうははやくあ  
あとすあはれおも何の内大臣の徳頼政の中將長房と柏木と  
ひ玉首と系出妹ともさういふ源の清姫ともはあまうひてあ  
おとせあ入の柏木

あまうもあまうもさういふわあまうもさういふあまうもさういふあ  
はかま入あまうもさういふあまうもさういふあまうもさういふあ  
下あまうもさういふあまうもさういふあまうもさういふあ  
あまうもさういふあまうもさういふあまうもさういふあ  
せんと院一がはあまう

はく歌

源氏今の去政大臣あまうもさういふあまうもさういふあ  
はてあまうもさういふあまうもさういふあまうもさういふあ  
あまうもさういふあまうもさういふあまうもさういふあ  
あまうもさういふあまうもさういふあまうもさういふあ  
あまうもさういふあまうもさういふあまうもさういふあ  
あまうもさういふあまうもさういふあまうもさういふあ  
あまうもさういふあまうもさういふあまうもさういふあ  
あまうもさういふあまうもさういふあまうもさういふあ  
あまうもさういふあまうもさういふあまうもさういふあ  
あまうもさういふあまうもさういふあまうもさういふあ





五月雨 ツルギ 後物

あつさ日原東のは ツルギ 庭日出て涼

本の中將兵少将夕よりを ツルギ 志して来り

あつさ日原東のは ツルギ 庭日出て涼

あつさ日原東のは ツルギ 庭日出て涼

あつさ日原東のは ツルギ 庭日出て涼

あつさ日原東のは ツルギ 庭日出て涼

あつさ日原東のは ツルギ 庭日出て涼

あつさ日原東のは ツルギ 庭日出て涼

あつさ日原東のは ツルギ 庭日出て涼

あつさ日原東のは ツルギ 庭日出て涼

あつさ日原東のは ツルギ 庭日出て涼

あつさ日原東のは ツルギ 庭日出て涼

あつさ日原東のは ツルギ 庭日出て涼

あつさ日原東のは ツルギ 庭日出て涼

あつさ日原東のは ツルギ 庭日出て涼

あつさ日原東のは ツルギ 庭日出て涼

あつさ日原東のは ツルギ 庭日出て涼

あつさ日原東のは ツルギ 庭日出て涼

あつさ日原東のは ツルギ 庭日出て涼

あつさ日原東のは ツルギ 庭日出て涼

あつさ日原東のは ツルギ 庭日出て涼



此世の中お入の言とづぬ大長殿の今姫君のゆきとてさ  
 するまを深き世給ひて人おとれれど義りさし母子と名悪の  
 さましひつらやうにさあさみの肉丈長の仕うにさあさむと  
 若しづまふよめつらふまを玉書をもゆきひてようごさむれど  
 さうさあさむめつらふにあふ恥が海一めんみとねがはるの  
 夕べ源玉ころに日たりのあひて海ふ海ともさして山琴とて入  
 給ふよめつらてはやくよりやう給ひて源

毎史ふまきまき糸の烟こそ身より何まねらうの身ありなれ

玉ころはささ

ゆく海あさいやふさうしては毎史のたよりなきごとし烟とけふ

人の性<sup>あや</sup>とておひはるむと俺まのけいぶがとてゆりあふ小笛の音  
 笑ゆる誰<sup>た</sup>そと同<sup>と</sup>とせ給ふが柏木の中將ありのまき中將と  
 姫君<sup>ひめぎみ</sup>ごとく他<sup>た</sup>海井よとてゆく給ひあふ源よびあ人の琴あて謡<sup>うた</sup>  
 市橋びあやうとたのこ

野分

六条の内市息承の市娘秋好む中さの西海<sup>せうかい</sup>秋の花さくは  
 すすんで極させあ人の親文主露の光も<sup>あゆみ</sup>あふは玉かど  
 回<sup>まわ</sup>やうとておさうしうけはまが中さも田まはたおつてあがあさせ  
 給ふ大風雪の幸より毛踏<sup>つよ</sup>くおれさき<sup>さき</sup>あまて吹<sup>ふ</sup>ひてく



源氏物語の御覧にありては<sup>みづから</sup>源氏物語の御覧にありては  
とうとうとほつてつづつとつづつと

### みづから

源氏物語の御覧にありては<sup>十二月</sup>  
 源氏物語の御覧にありては  
<sup>みづから</sup>源氏物語の御覧にありては  
 源氏物語の御覧にありては  
 源氏物語の御覧にありては  
 源氏物語の御覧にありては  
 源氏物語の御覧にありては  
 源氏物語の御覧にありては  
 源氏物語の御覧にありては  
 源氏物語の御覧にありては  
 源氏物語の御覧にありては

源氏物語の御覧にありては

### 源氏物語

源氏物語の御覧にありては

源氏物語の御覧にありては

源氏物語の御覧にありては

源氏物語の御覧にありては

源氏物語の御覧にありては

源氏物語の御覧にありては

源氏物語の御覧にありては

源氏物語の御覧にありては

肉太居おあつとせんとおがして源太居の田舎り方おは三人  
 わり孫お源の内ちあゆ叔母又いむし此田舎り肉太居を  
 三条へおりぬ源とむし今の内おのりしあははるでし  
 玉つしわ子を歌り孫へお太居強き孫娘のり孫へ是祝云  
 弟お清吉お忠とて女内おお喜來とてあすは袴のり後男おふ  
 陽はめできくおもへそこの人をたのむてゆはす歌よもが  
 は玉首のりしゆひあすかりり父太居と教へそ時親子の對面  
 まもるげとせまをしとてそより肉太居お約束して御重  
 めお大いとお清孫とおああよふしとてありありとておくしげ  
 ちと後おわしとせああとしてたま

梅いのかしらつてふとてはかかしてはかかすおおあつては  
 湯のりしより湯お喜來よといあつてはあつてはあつては  
 ろあおあつてはあつてはあつてはあつてはあつては

ああつてはあつてはあつてはあつてはあつては  
<sup>ひぢ</sup>身の早かしてはあつてはあつてはあつてはあつては  
 足あおはあつてはあつてはあつてはあつてはあつては  
 はあつてはあつてはあつてはあつてはあつては

あつてはあつてはあつてはあつてはあつては  
 十六日お記日ありそれ肉太居おあつてはあつてはあつては



