

槐

記

三

伊地知文庫

文庫20

438

3



櫻記三

伊地知氏書冊

三月四日

春候

先日上田カ茶ノ花ト木蓮ノミニテ 紅梅ハナカ
 ラニシカト存スル者 申上ル 仰ニイカニモ
 在アルヘシ花モ三リンニテ 沢山ナリ 且 木蓮モ
 葉ノナキモノ 紅梅モ 葉ノナキモノナリニ色ト
 思フカ留メント思フ 他ノ花ノ葉ノアルモノ
 然ルヘカシ 歎冬トカ 椿トカアルヘキカ人ノ
 噂ノ様ナリ 漏スヘカラス 是モ珍シテ 花ヲトハ
 カリ 思ヒ付タルナラン 先日ヨリ本蓮ノサタア



リレ由ヲ申上ル忝ナリソシラカ昔ノ人ト花ノ
仕様大ニ差別アリ能ク記憶スヘシ昔常修院殿
三善提院殿ナトノ桑ノ花ニ珍シキヲト好口レ
タルトハナシ何ニテモ水仙椿梅ナトノ外ハ少
シソシテ面々ノ亭主ノ心ニテ同シ花ノ生替々
ルコソ賞翫ナレ珍シキヲト好ムハ花次第ニテ
亭主ノ物スキハナキト云モノナリ炭ト花トハ
カリニテ百會モト替ルコソ桑ノ本意ナシ花ノ
珍キヲト好ムハ僻変ニ
客ノヨキ枝ナリトホムルハ亭主ハ對メ大不仕

付ナリイカナル悪キナリイカナル悪シキ枝ニ
テモヨクソシテ入ルカキ柄ナリアタマカラ
ヨキ枝ナレハ亭主ノ器量アルヘカラス
花ヲ入ルハ蕙テ此花入レ此花ト宛ルハ僻
ナリ花ノ枝次第ニメ花入テ宛ムヘシ枝ニヨリ
テ一重ノヨキアリ二重ニ好アリ置花生ニ好ア
リ釣舟ニ好アリ兔角ニ枝ニヨリテ宛ルヲ好ト
スラレエヘ客トナリテ花ナトテ贈ルハ大ナル
僻ナリ何程ニテモ贈ラレホトハ残カレハ
花生モ蕙テ此ト思ヨリタルモ花ニヨリテ用ヒ

ラレヌトアリ大ニ迷惑スルコトナリ客トナリテハ、
遠慮アルヘキコトナリ常修院殿ナト口切前ニ筒
ニテモ茶枝ニテモ頼レテモ其年ノ口切一通リ
スムト一生ヲ終ルマテ出サレスト仰ラレ

花ヲ入ルコト今ノ世ニハ勝テ空齧ナレヌ方ノ
人投入ト云ハ立花ナトノ様ニタメツエカメフ
メ入ルコトテナレ枝ノナリテ其終ニ入ルコト枝
入ト云ト覺テ居ルハ大ナル心得遠ナリ昔ノ人
ノ生木生花ノ枝ノナリテ傷マスト云ハタメヌ
コトイカメヌコト非ス只其本其叶其花其枝ニ

リテソレクニ生レ付タル質ノ様ニ生付テ傷マ
スヤウニセヨト云コトナリナルエトニ梅ヲ生テ
桃ニナリ桃ヲ生テ梅ニナルコトアリト云ハコノ
コトナリ是一大夏秘藏ノコトナリ人ニ慢ニ終スヘ
カラス譬ハ桃ハ枝ノ生付タル処ノヌルキモノ
ナリソレヲ理屈ナル枝テアヤニ生テ賞翫スソ
レハ花ハイカホト出来テモ桃ハ梅ニナリタト
云モノナリ梅ハ枝フリノ詰屈下ルモノナリヲ
茶枝ノ長ノ長キコトニ生レハ梅ハ桃ニナル杜
若ハ立花ニテモ前置ニハ傳授ニスルコトナリ兔

角生レワキテ花ノ高ク葉ノヒキ、モノナレハ
何方ニテモ花ヲ高ク葉ヲヒキク生ルカ習ナリ
菖蒲ハ花ヨリ葉ノ高キモノコレカ生付ナレハ
何方ニテモ花ヲ早ク葉ヲ高クスル是カ遠アト
杜若カ菖蒲ニナリ菖蒲カ杜若ニナル美ナリヨ
クク心得ヘシト仰ラル

柳ヲ生ルヲ習アリ凡ソ花ヲ生ルト云ヘハ葉ハ
イケ又筈ナリ柳ハアリハユルノ生ル立華ニテ
ハ十一月朔日ヨリ二月晦ニテ北外ハイケス北
中ハ別ノ葉モナキ午ヲ用ルハナヒニツナレハ

定家ノ十二月花鳥ヲ究メラレタルニ柳ヲ第一
番トセラレタルヲ出処ニ生ルヲニ

先日ノ掛物ノカケアウニ氣カ付タルカト仰ラ
ル何モ氣付又由テ申上ル氣ヲ付ヘシ左ヘ方ニ
ユアマリアソ必スユカムモノナリ掛物ノユカマ
又ヤウニ掛ルヲ傳授ナクテハナラヌモノコト
仰ラルソレハ否ナリニテ候寸尺ヲタ、メカケ
タラハ餘ミユカムヲハアルマシキニテアルモ
ノヲト申セシカム左ニアラス物ノ掛殿ニテ茶
ヲ上ルモノ歴々ノ人ニテモ皆ユカム其筈ナリ

近習ノ人ニモ仰白ラレテ余ノヲハ各別掛物
ト筒トヲ掛ルハ亭主ノ物スキアルモノナリ掛
テヤルハナラスト割シヲクナリ先日ノハイカ
ニト御尋アリシニ取持ノ人ニカケサセシト御
返アリ惣ノ利休ノ百ヶ条ノ第一番亭主トナリ
テ客ノ気テシルノ客トナリテ亭主ノ気ヲシル
トト書タルカ此等ノヲナリトレシカモ皆勝手
口カラ出テ、掛物ヲ掛テユカシヲ見ス勝手ニ
入ル故ニ是ニ勝手ノ方ヘユカムモノナリ筒ヲ
掛ルモ又同シ先掛タテハ庭ニ出テ露地ヨリ入

テ客ニトリテモテユカムユカマスカラ吟味
スヘシ左ナケレハ百度ニテモユカムモノト
仰ラル
前日ノ氷指ハ私式ノ覚ヘタルヨリハ先ヘヨリ
過タル様ニ候イカト申上ルイカニモ左ヤウ
ナリコレ上ニ云勝手ヨリノ見分故ナルヘシト
仰ラル
花ハ好ナクサミナルモノナリ生習フヘシ迄日
何瓶モカケテ近習衆ニモ生リセラルヘシ柱ニ
モ入テミルヘレソレニテ御前ニモ遊ハシテ御

之也十サレヘシコレトレハ梅ニ下ルコレナレ
ハ桃ニサルト云味コレハ一重ナラテハ生ラレ
ス枝二重ナラテハ生ラレ又花ト云テテ仰キカ
サルヘシ天年生付タル花ノナリニ上ヘ開キタ
ルアリ下ヘ向タルアリタトハ牡丹ナトヲ生
テ一重切ニ入レハ是非凡ニ花カ横ニナラテハ
ニヘスコレハ橋ノ坊カツハリニ上ヘ向テ入
ルカ好コレ牡丹ハ牡丹ノ角アル筈ナリ蓮莖ヤ
糸櫻ナトハ下ヘタレテ上ヲ向花ナレハ舟トカ
亀トカ云ヤウニアルナリ假令ハトテ御後口

一重ノ御筒ニ白玉ト緋ホケノ入テアリシホ
ケノ枝ニトニ花ノツホミ多ク梢ハ花モナク一
屈リマカリタル枝ノ処ヲ指サレテ此処ヨリ切
テ捨ヘカリシテ其終ニヲカルニテボケナリ
先ノマカリヲ断タルナレハ梅ノ枝ニナルコノ
味ニテ能ニ合点スヘシト仰ラレ

五日 久田宗也御茶献上 御供一葉拈

正午御成

待合 上烟草盃 次烟草盃 上四坐 吹四坐

掛物 牧溪ノ墨跡 僧傳ノ様ニ之ヘタリ午了
リ○金沙ノ一文字風タイ

上ト下ト
拜領ノ由

茶籠

平ノカコ

盒

ソノツケ貝ノ口 拜領ノ由

釜

テシノウノ小アミタ

會席

汁

アツキキ ヲスフクサ

猪口

ウサキ正ヒ タノイリサケ

煮物

ウシホニ 鯛一寸ハカリ四角ニ切

吸物

シ、ミ 売ニツハカリ肉ヌクサンニ

へギ

ムカツギノシコンブ

上ニ紅梅ノ作リ花ノ折枝ニ四ツサレト御短尺

ヲカケラレタリ 人ノツサシトハタトハ今ノ

角アテロバカリニテシムルマウニヤウニ底ハ四

角ノ紐ハ深紅ニテフサアコラニテシムルマウニヤウニ底ハ四

長緒ノ桑入十トムスヒタルマウニヤウニ底ハ四

枝ノ短尺ト短尺ニ四ツケラレタリトハムスニ

其服ニ小四方ニ黄金一放ラノセラレタリ 御馬

ユミ コレヲ拜見ノ最難有テ思ヒ何角ニイサ

シラヌナレニ感涙肝ニ銘ノ悉クモ回尋ヌヘ

カリケレニ今大路ニサソイフカハシカラント

大方ニメ出ツ御次ニ出テ拜見ラユルサレテ有
難キ旨ヲ申上シカハ 仰ニ定テ悉ク存知ニス
ヘケレバアラク御物語アルヘシフレニテ拜聴
スヘシ 御先祖知足院殿ト申ハ法性寺ノ忠通
公ノ父御ナリ此七十ノ御賀ヲ催サレシモ二月
ナリ迎モノトニ御差合ナキヤウニト思召テ上
旬ノ仰ラレシニ 今日何ノ障モナク天气サハ晴
ニテイト目出度ヲホシメスフレハ七十ノ御賀
コレハ御六十ニテ幾久クトメテタカリシタノ
シソトヨソノキノ進セラレモノ器物ノ寸法ホ

御中立

花 スホウ 花生 楽ノ赤ノ 花イケ薄板 白玉

茶後鷹司右大将公へ成セラレ
八日 准后様六十御賀左府公へ御成六ツ過参
候明六ツ羊 御成
五ツ羊御能始ル
御客者御家門ノ外ハ御家礼ノ公家衰 議養西人
掃帚 石丹 拙カ参リシ時分ハ未夕御客ニナ

クテ御シツカニ成ラセラル、由ニテ左府公卿
對面今日ノ御賀儀申上ル今大路治ア少輔御前
ニ出ツ 仰ニ道安ハ内ニノ老ナリ何カ苦シカ
ルヘキ今日ノ御祝物ヲミセヨト仰ラレ御居間
ノ御床ニ直サル

紫 紫ト申ハ蜀紅ニテハナリテ中ニ一節ト四方ノ
角ヲ色サナタノマウナレモノニテフセヌイ
ニノアマル如ク四方ノ角ニテト云モノ、上
ニホウニ結テサケタルモノナリ
ニ綾ノ凡呂敷ニ包ミタルモノアヤ 紫ト云ハ
春日卓ノ大ナル恰好モ大方ニ卓ノナリノ色ハ
キラ、又リノ白色ナリ足四本ニテ春日卓ノ脚
ナリ凡呂敷ノ内ハ紫ノ御衣ニ地ハ子ニシ月ク
御ケサ紋、牡丹ノ花ヲカケニ又イツゲタルモ

幸ニノコラス御記録アリテ其通りニ仰付ラレ
シナリ紫モソノ片ノ寸法ナリ昔ラハ紫ノ上ニ
箱ニ合トアリケサ衣ヲ別ニ入タルモノナリ
トソ分ケアルヘシ宇治殿マテ道モアル故ナル
ヘシ今日ハ御直ニメサル、ナレハソレマテニ
及フマシト思テフ、ニ物ニスト仰ラレ御衣ハ
巖儀ニハ素絹ノ長衣ナレヒナナタノ着ヨク思
呂ヤウニト一糸院殿へ御アツラヘラレシカハ
アナタノナレハ何ヲマサレテ何カ苦シカレ
ヘキヨキニハカラテ進スヘシトテ一糸院殿

ヨリ調進ナリコレハ当時ノ一古ハ知足院殿ハ
頼通公ヨリ進物ニ御衣御ケサナリ四ツサレニ
皆水精ノ御珠放コレモフノ片ノ通りナリ只花
ハ銀ノ橋ニテ下リシ由ニヘタリ当時ノ一エハ
輕ノコシラヘタリ御馬モ七匹トアレヒ漸ク一
疋上ル當世ノ夙情ナリトノ仰ナリアリカタサ
モ今一入ニマサリテカ、ル目出度時節ニ糸リ
合タル一ノ辱サヨト申上レモ恐入テ申上ル如
ヘ准后様御成ヨトアハテサハキテ退出ス
翌九日 御別業 御本殿 参候

御別業ニテ昨日ノ目出度カリシ御祝儀ヲ申シ

上ク

一葉 右京 拙

昨日ノ進セラレモノヲ拜見ス心モ言葉モ及ハ

レス 仰ニケサノ紋ヲ黄糸ニスル一ハ非常ニ

ハナラス一ナリ 大方ニ天子准后ナラハ

皆水精ノ珠放モ大臣以上ナラテハナラヌ一

ト仰ラレ 御哥

三十年ノヲリヲカサシト咲コロモナサア

ニホフ桃ノ一枝

廿四日 今大路治部大輔御茶上ラレ

一葉 御相伴 拙

掛物

松花堂ノリンサイノ図

香合

白ノ平ナリツマミ目アリナンハニナル
ハキナト仰ラレ一葉カラツナルハシト

會席

申サル

汁

塩

鴨ソクエシノクキ

猪口

ウト、サンセウノメノ

平皿

アヲ平ハ、
鯛ノツクリミアレカケ蓋ノ上ニ罌ノ葉
ヲシキワサヒヲシス

吸物

塩ヒラタケ
ツケ袖ノ輪

菓子

クズモナ
シキサトフ

中立

花生

クワノ身

花

白ノタンホ、

茶碗

ラク

茶入

キンクワサン



袋

ヲラシタモノ

茶敷

松安

七ツ時相濟

一葉ヲ以テ仰出サレハ、
ハ明世五日差城ノ嵐山

ノ花御覽ノタノ大覚寺殿ヨリ御招ナリクルシ

ハラスハ召連ラレタク思召御気色ナリ糸ヲハ

御満足タルヘシトノ仰ナリ畏リテ御請申上ク

追付 御前ニメサレテ御満足ノ由仰ニテ退出

ス

廿五日 朋六ツ時 御先へ参ス一葉如石、独

太秦ニテ暫御小休スクニ大井川へ御成雨ヨリ

ノフルハカリケレ比何カクルシヤルヘキナト

ツマキテ出ツ、太秦ニテ少シ日影ミハケル

カ程十ク細雨フリ出テハケシク寒キナト

花ハカリナシ先三間屋ニテ御輿ヨリ御出山ノ

台賞ナサレハタテ、程ナク大覚寺様ヨリ衣笠

刑部ヲ御使ニテ御菓子キヲ進セラルソレヨリ

御舟ニメサレテ川上ニ渾泡ノ雨風弥烈クテ瀧

コトハ御船ニ上ラスクニ尸ユモ道イトアレク

テ其人サハ行ヤラ子ニマシテ御覧ナレフモナ

ラス水イト高ケレハ後モ下サス最興ナキナ

カラ花ハ今日ヲ晴ト嘆ミタレテ花ノイロク雨

ヲハタテ、峯ヲ詠ノタル風景イワシ方ナレ御

菓子御食籠ナト用キテ興ヲ催ス山谷温フアク

寒フヨキ雨風サハヲママ子ハイサトヨ一先還

御アラシニハトテ御船ヲ下シ林泉寺ノ中藏元

庵ニテ御小休ソレヨリ大覚寺ニ入テセラレ雨

尚ヤマス幸フシテ大覚寺ニ御着アリテ面ニモ

参候ス雨モ晴レ風モマミテ天气イト清朗ナリ

アサニクノ雨ヨトツアマクテツ前還御大沢ト

池御覧ソレヨリ御歩ニテ妙心寺マテ御出

ニコト

一葉如石道安所ノレヨリ御連ニテ還御西馬禪
寺ニヨリテ一献ヲ
傾テ暮々帰宅ニ

廿七日 叅候

先日ノ差越ノ御ウケサノミナリ給ヲトレハ殺
生ニアラス一年ニテ秋ノ末ニハ自化スレ
ト申申上レニソレハ本州ニハナキトヤト
仰ラレ覺悟イタサヌヨレヲ申ス

晦日 暮時如石ヨリ御痛ニテ御寝ナリ明日又
飯御伽ニ参ルヘキ由申奉ル御請ヲ申レ追付御
穢嫌付ニ出ツ今日アエノ考申上 鯨ヲアエト

訓スルハアマコリナリ香臭ト昏テヨキ田松園
氏ノ説ナリシカニ卷懐食鏡ハ香月牛山ノ作
ニテ玄達ノ序文ナリ然レニ鯨ヲアエト訓ス貝
原篤信ノ大和本州ニハ條臭一名香魚トノ兩航
雜録ヲ引テ一年ニ由ニヘタリ中村惕斎カ
訓蒙図彙ニハ年臭ト昏タルニ出ルキ由申レ
上ク何レニ面白シ明日トクト御考ナルヘキノ
由所ナル

御家御各物目錄ヲ御ミセナリ畫引ニノカシ
ヲ字ニテヨセラレタリ兩冠ノ部ニ兩航雜録ハ

正接部ノ中ノ春ニテ誰カ作ナリト載ラレタリ
驚キ入タルナリ

四月朔日 昼ヨリ夜半ニテ参候

先日ノ薬ノ字ノ考ヲ松下見操へ申遣ヒシニ字
彙ノ艸部ニ菘共菘月又云菘音離ト云シカレハ
カトリトハ通用スルトニヘタリト申上

正接部ノ中ノ兩航雜録ニハ香臭ノナクナシ不
審ト仰ラレ孫引ノ出ルニナラヌハ是ナリ兩航
雜録モフツカナルモニテ全本トハニヘス由
仰ラレ

年魚ト因彙ニ春タルモ和名抄ヲ出ルトストモ
ハタリ順カ和名抄ニ崔禹錫カ食經ヲ引テ春生
長秋衰冬死故謂年魚ト記マ是ナリヘカ然
レニ崔禹錫カ食經ト云モノアリマナシヤ吟味
スヘシト仰ラレ

十三日 御蘭意齋御茶献上 石州 拙 街相伴

午過御成

待合 畑益 清次ニフ

御床掛物 烏丸光廣ノ詠草三首細川玄吉點削

香合 伽羅 拜領ノ由

菜菔 子ツキノ唐物

御會席

汁 サイノモノノマキ豆腐

煮物

ハツキノ細大根ノウスハキ

焼物

鴨 小鯛カレラウチ

吸物

骨スキケアフリ

肴

フシノリ

茶菓子

鯛ノ塩江
口マキモイタケ

御中立

花生 尺菽内 告知 院御所ヨリ拜領

花

ウナイコ二本

氷指

凡早故中納言殿物スキ赤楽ヒラ氷サシ

茶入

古中モノ 袋 カントウ

茶杓

空甲八十一歳作

茶碗

新渡ノ高麗白ヒホケナリ

御二階ノ床掛物 子昂ノ彩色ノ繪

柵

卷物 唐筆ノ唇益

後御菓子

色ノシラカン
モフクコフハシヤキ

七ノ過意齋御暇下サレ

鷹司様御成 御夜食御相伴

灰ヲ直ス_一ハ遠州流ニハ炭ノ後ニスル_一カト
御尋ナリイカニモ左マウ候ト申上ル御流義ニ
ハ風炉ノ灰ハ炭ノ後ニスル_一ト仰ラレ
香ヲタク_一初ノ前ハ中ク_一リヘ入ト空燒ノ
香ヲマウニタクヘシ後ノ香ハ早クニホフヤウ
ニ燒ヘシ
白炭ヲモ必灰ホウロクニ直ス_一ニモ非ス炭取
廣ク大ナルハ其マニ置ヘシ伺炭ヲトルニ害
アレハナリ
花ヲ入ルニ遠州流ニハモタレ_一ル_一ヲ嫌

フ由申上ルイカニモ嫌_一フ_一ニ

十九日 松井主殿御茶献上 意存 拙

午過御成

待合 田坐ハカリ

掛物 金_一イ_一地極彩色一本菊 土佐常昭光起筆

香合 南京染付 平田

會席

冷汁 ア汁 椀クニシ_一ラ_一クリ

麥飯

四_ト 豆腐大切_一香_一物膳_一付_一サニ_一コウ_一ミ_一ソ

備前水次
タレミソ
鉢
冷汁ノ具入湯盆

青竹
ツル鑑
竹ノ子
サハリ匙
青竹ノ箸ソヘテ

吸物
コシラ
花抽

肴
小鯛
ナニキン

菓子
梨
クスタン
コエツ青串、サシ

御中立

花生
赤銅ノ古ワキヘヨセテ
菅蒲葉ヒ

水指
短キヲリハ
ヒビニノヲタ

茶入
利休ノ老目今宗佐ノ判有
袋青地古金ラニ

茶板
有隣新様ノニトリ

茶碗
宗安好ノ赤樂
若ミトリト云

夕テマヘ茶ヲタテ
御前へ出シ勝手口テア

テ小四方ニ服紗ヲノセ出シ茶碗御トリナサ

ル、キトリテ勝手ニ入ル

茶後西人凡ノシテ薄茶下サル、西王寺参ラル

仰ニ卓囲ト昏テウテシキナトノ葵ナリトミヘ

テ何ノカシレヌ由去方ヨリ申上ク覺ナキカ

ト仰ラレ何ニ不存ノ由申上ク卓被ハウテシキ

ノ葵ナルカ弘昏ニミヘタルノ由西王寺申上テ

ル其夜ニ多ク玄達へ本中會ニ出右ト申ナレ

廿一日 御茶 上田養安 拙

午平叅集 雨文

御待合 日笠ハカリ

御手水鉢 雨霞アリ杉ノ長ハキ細竹ウチ

御田ノシリアカリ障子ハカリ簾ナシ

御床掛物 日寛葡萄自画自賛是前カト御茶ニ

御 風炉ニ別ノ興アリ

御 揮ノ字アリ肩ニ直印アリ角ニ平印アリ

御 太口ノコシキタテ端ノ下ニ粒ニアリ

御会席



御 四角内朱ニテ角ヨリイトソコマテ黒御膳

御 蕁菜ニソノ蓋ノ上カ青竹ノ葉ニキ波模様

御 柏ノ木ノハヤスシ鯛赤貝 木クテケ

御 入レコサルクノ水次ニ冷而ラ

御 煮物 フキニヨウノヲスキテ大切ナル一ツ

御 河 香物 色付ニ匹手ノアル鉢

御 吸物 ヲヨクサ行ノ子アマカワ朝鮮雀ノ

御 菓子 朝セマキ笹ノ葉付

青地小鉢 水ヲハリ 差付

中立待合 四相 斗盆

御用

障子ハハリ半腰障子紙ハ皆油布ニ似テ
ア張○油布ハ唐物黄色ノ紙ニシテ油布ニ似テ

御床花生

ニ尺マハリ程ノ竹内真ノク口スリ
外ウレシクイテ常徳院様

御花

杜若川骨上下ノ股ニ水ハリ
セトノアノ色筋アリ

御水指

スリフタ黒



御茶入

キリクス青色ニテ筋タシアリ
肩ヨリ置方ニ黄茶アリ

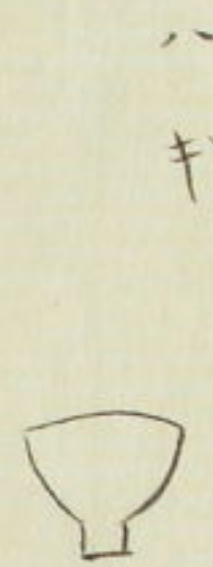
袋

智鷄鏡子裏タテニステアルカイキ

御茶扱

福嶋大夫扱

御茶碗



御礼申上表江出

表御床

定家ノ文

今宵は夢以て後傳は彼路多事不
遂成忽不申上以出と海と

心月寸

定家

一文字凡躰紫地印金中罽紅上下 縫紉

青地花生

マドタテノ由 花朝鮮イハラ

御家ノ名物藤ノ裏葉ト云御硯箱拜見ス言語円

新ト云ヘシ家原カ家ノコフ子レキ美ナキ申テ

上田申上シカハノレハ寫寸セタリ 藤州益師表

具凡トテ御ニセナサル 細川越中守方ニアル雪

舟カ唐土ニテ昏タル富士ノ図ニ養朴ニ写サセ

夕リコレモ表具尾トテ御ミセナサル
雪舟カ朝陽夕陽ノ因ハ古今ニ超絶スト云ヘシ
夕陽ハ加賀ニアリトマ朝陽ハ陸奥守ニアリテ
常信ニ寫サセ夕リトテ御ミセナサル表具ハワ
ケモナキモノ故不寫ト仰ナリ言語ニ絶シタル
モノナリ

五月朔日 雨天進藤一葉ハ御成 深蹄院殿抄

午羊 表ノ三疊ダイノ

待合 竹ノ屏風 唐物召カ掛
畑中益清次ニ

掛物 利休ノ文哥入 表具不分明

棚 堆朱香合

四方釜 乳足マス風呂 長板一ツ筋

會席

汁 ホウキ、ケントウカラシ

皿 シツケナカシノアジ 竹ノ子丹皮

香物 大コシケウリ 鉢 ミシロ

荀羹 竹ノ子 青サニセウ 片口 コヒキ
ケツノ子 物 様ニマユノ

吸物 丁ツハ 花相 独口 タマス ハマス

へキ ノサケ塩引

茶後二階

掛物 宗達墨絵ノ寒山

御菓子 ヤウカン サトフツケ

湯素麩 吸物 味噌鯛

七ツ時還御

三日 准后様 八世君様 安君様 御有氣入

昼上ノ御殿参候 福引 足袋ニ足紫服紗塩セ

御百味 アサクサノリ 小文画人形 御裾分

晩下ノ御殿参候 福引 仁清香合ウロコカタ

并領 御百味小鯛 拙ニ有氣ニ入タル由上聞

達ニ仰ニテ御子ツカラ御染筆ノ御画御内御

作ノ竹花生 箱入 并領

入江様 鷹司様 御成

御床 雪舟ノ鍾馗 前ニ菴ノ花生芍菜十余輪

御次ノ床 自適齋三幅對中 福祿壽左竜右虎

此御表具ヲフシキ申上シニ

ナハ色ノ中ナリト仰ナリ 魚ノ御物詰ノ茶筥七種ノ形御ニセナサル

アラホ大 シケホ大 ワホニ大 大茶筥

五日 参候 昨日ノ御礼申上

進藤夕翁一所ニ 御前ニ出ツ夕翁ノ咄ニ去ル

下ノ侍リテ鎮倉志ヲニ侍リシニ 宝

物鏡一面アリ光ノ中ニ觀音ノ尊像ヲシテモス影
ノ如クニテ影ニモ眼ス庶ケルウス口アス奇得
ノリノ由ニテ代ニノ図昏アリ寧一山ナトモコ
トクニク記録ニ置レタリ或人ノ説ニ古今医統
ト云医昏ノ中ニ鏡ニ物ヲ昏付テ磨スレハ剃ケ
ス菜アリト云ソレニヤト大笑セラル医昏ニア
リト因テ覺ヘヌト云ト无念ナリト思ヒテ考ル
ニ果ノ九十八卷醫物莖茅八画寫鏡法ニ云雄黃
一錢粉霜 硃砂 各一石 細研以膠水調任意於鏡
上描画人物花草故夏候乾火燒片時以磨鏡藥磨
去其畫自見トアリ

同説ニ慕ト云字ハ牝冠ニハナクテ立心ノ畫ニ
下リイナリナリト申サレ 御前ノ仰ニ大方ニ
心トアル昼ハ心ナリ恭ノ字ナトモ心ナリト仰
ラレ
コノコヲ踏ノ字ヲ吟味スル人アリテ歴ニノ鳴
儒ニ同ヘルニシレスト云コニカニコニ吟味ノモ
シレスニ字通蓋字註云羅泌路史凡台字皆作蓋
按六昏以合為正云ニ路字註曰説文躡也トスレ
ハフマフクニ訓ノ可也ト申上ク尤ヨキ考ニト

仰ラレ見日外記説ニ惣ノシレス文字ハ偏ヲス
テ、帝ヲ求メテ吟味スヘシ扁ニハ時ニ唐人ハ
ワクル故扁ニハシレヌ文字アルヘシト申テ
ルヲ便リニ考タリト申上ク

九日 叅候

昨日ノ碯ト昏タルハ何ノ下ニヤト仰尋ナリ朴
硝ノ萎ナリト申上ク音ハイカニ考フヘキ申ニ
本中ニハ音鏡トアリ字彙ニハ音魯トアリ日本
ニハ無ヨシ松置氏ノ説ナリイツレニ蓬沙ノ萎
ニ海辺土沙ノ中塩ノカタマリタル物トミハ

タリ

御茶入ヲ拜見ス唐物ノスリ物ニ四方組物ニ
シタルモノナリ古ハ流行ノ物ノ由ニ
カナ凡呂ノ青ニアリテ下ナル物ナリコレハ
昔ニ勢田ノ橋再造ノ刻ハライ物ニナリシ欄干
ノキボシナリ中井定寛ニ云付テトリテ久シク
庭ニ捨置シカ不蓄思ヒヨリテフ口ニシタリト
仰ラレ金色カラ飛カラ免角言古ニ及ヒカタフ
モノナリ惣ノ此公ノ御物スキ凡慮ノ及フト
コニ非ス

廿五日 恭候

本中ノ魚部ニ鯿ノ字アリテ字昏ニ此字ナシ五
車韻瑞ニハ無鱣ノ由ハカリニ工字典ニハ此字
アリテ本中ヲ出処トセリ松置ニ尋子ニルハキ
由作ナリ即ナ同ニ遣セシニ三字通ニコレ下リ
トテ昏分コサレ

二字通魚部ノ七魚鯿ノ注ニ鯿之訥ニトアリ又
十二魚ノ鱣ノ注ニ説文本作鯿今省作鱣ニ昏故
鱣鯿字別音同其為鱣魚一ニ説文分鱣鯿為二
誤トアリスレハ鯿鱣ニ十一ツ字ナリト申上

ク ムコトニ御感心ニテヨクモ覺タリト仰ラ
シ

六月朔日 御本殿 恭候

左府公因白宣下同日拜賀 准后様君御方御成
九ツ前御出門八ツ羊牛還御ソノ美ニタル下心
モ言モ及フヲナク有難キト云ハカリナシ奥ニ
テ准三宮保君御方八世君御方智君御方ニナク
御目見スハツ牛退出

二日 日 恭候

今日ハ御直衣始トテ長柄ニテ御参内キノフニ

替^テラヌ御気色イト艶^ニシキ御供奉^ニナリ直ニ
准后御方御目見シハラク御物語アソハス直衣
始ト申ハイカ様ノ^ニトニヤト申上シニ昔ハ必ス
アリタル^ニト是ハナクテカナハ又^ニトナリ直衣ハ
内ニノ服ニテ晴ノ後ニ非ス夫エハ吉日ヲ扱^テ
内ニノ服ヲモ着初出初タルノ義ナリコレモ准
后ノ御方御当職ノ片始メテ行レシヨリ例トナ
ル幸ヒ日フキモヨサニ今日アソハシタル^ニ
ト仰ラレ惣メ此君ノ御当職ヨリノ公宴ノ始リ
タル^ニトモ多ク御家ノ儀モ多ク始レリ仰クハシ

尊^フハシ

親王ノ御方ニテ琵琶ヲ進^セラレテ少納言殿持
タレシ由ナリコレモ古ヘヨリ必親王ニ限^ラス
御家門ノ御好ミアル方ニハ引出物アル古例ニ
ビハモ新作ナラウ余程ヨキ飾^リテ准后ノ御片
ニハ太刀ヲ引^レシナリ樂器又ハ太刀ナトナリ
ト仰ラレ
十二日 泰候
先日御深筆ノ御絵ノ表貝出未^シ筈マテ仰付^テ
レテ今日拜領ス面日ハ世ニ起^ルハ辱キ^テハ身ニ

余リ申上へキ言モナク只アリカタキ而已再三
ノ退出ス御次ニテ此一物ハ子孫ニ傳ヘ家藏
トスヘキモノニ記録ナクテハ紛シカルヘキト
思ヒテ牧如石ニ御宮ニ昏分ヲナシモテ外ニ
添状一通ヲ頼テ記之即櫃ニ藏テ有之

廿四日 参候

千金方ノ客作門ニ銅鏡鼻ト云モノアリ何物ヲ
レヲシラス本中委テ考ヘテモ不分明ニシ鏡ノ
柄トトノリニヤト仰フ 仰ニ鏡ノ柄アルハ手
鏡ト云柄ノリニハ有ヘカラスト仰テ翌日則

右ノ出处ノコラス御考ノ趣ヲ仰ミセナシ

一鏡如鐘採鼻上有大環 瑯邪代醉卷十三

鏡臺即所以架鏡者帶穿鼻以拱持挈及之 合璧
夏葵

卷五十三
鏡部

右ノ趣ナレハ宛テ柄ナキ唐ノ鏡ナト云丸鏡ノ
裏ニアルツマミノリナリコレニヨトテ御家ニ
アル唐ノ鏡ヲ御ミセナシル類ニナキ古鏡ノ最
ニナナルモノニナツマミナトアリ帶ヲ穿テコ
レアリ四方ニ當貴常寂ノ四字アリ

廿六日 参候

朝顔ノ花ヲ入ル。一今ノ人アマリ茶ニモス。ソウナリ昔ハ朝顔ノ茶トテ一方ニナリテアリト仰ラレフレハ定テ朝魚ニカキリテハ舟ナラテハ生マレキカト申上ル勿論舟ニモ生ル常修院殿ノ竹ノ尺八ニ入ラレタルモミタリトヤクニ朝魚ニカキリテハ添木ナクテハ生ルト云ハナキ一ナリ添木ニハ萩ノ茶芽一ヨレコレニ纏ヒ付サセテ好ホトニタハノテ生レハ添ハ方シモミユスニノナリト仰ラレ此其家ニテハ秘藏ノ一トソ

廿八日 参候

御次ニテ山科殿ヨリ献上ノ花筒ナラヒ石州へノ御状アリ是ニ付テ牧如石ノ咄ニ此山科殿ハタ人ニハ服ス先朝ヲ引込レ初ヨリ由アレテナリ昔ニ禪岡ノ基瀬公左府ナテ在セシニ一条ノ。公右府ニテ関白兼任ノ下アリシヲ世ニ恨メシキテ思テ昔ヨリ越階ノ様ナキニシモ服スタトハ其任ニ当ル人其番ニ服スハ是服ナシ禪岡ノ番ニ当ラン。於テ何カ有ニ是ヲ名テ乱階ト云乱階ノ朝

ハ共ニ立カタシトテ終ニ病ヲ以テ蟄居ス
ソレヨリ以未今ニ出テス禪園ノ御一生ニモ
終ニ糸ルニモナク物ヲモ奉ラズ禪園封セリ
レテ今ノ准后ハ花ヲ奉ルテ今ニ六年一日モ
急ルナシ井ニヨレハ一日ニ二度モ未ル又
柔ナキナリ初メハ何角ト献上物アリシヲ
御断ニテ上ニモ御隠居ノ御テ音信モ御
ムツカシ共方ニモ小舟ノ人ノ心遣ナルテ之
用捨アレカニ但花ハ好テ毎日モ生易テ慰ト
スコレハカリハ折ニフレテ献上スヘキ由仰

ナリ畏リテ己未一日モ觸ルナシ夫モ了リ
合ニ献スルニ非ス尤スキニテ前庭後苑ニモ
多ク草木ヲ植テ樂トセラルトモヘタリ又ハ
他ヘモ云付テ珍花アテハ持来レテ必献セ
ラレトコソ最アリカタキ御志ナリ一日マ
十日羊年一年ハ勤メテモナルヘシカ、ル
ハ鐵肝心ナクテハナリカクシトフ是モ公ノ
御威光トフ覺ユレ拙カ偶同ニ共ル人ニモ
滋野丹平松山科ナト一方ノ器アル人ハ皆御
家礼ノ面ニナリ上好之則下有甚之者ト謂ツ

ハシ

七月十六日 関白家久公 鷹司右大将 入江

様御成

東山ノ大文字御覽イトユ、シキ御トヒナリ
仰、イツモ仰アル毎禪ハ玲ニキ男ナリ関白
ハ、莫ラレタルヤト御尋アリシニ、御六ツノ歳ニ
死タリ丞ニ、御覽アル由仰ナリジアルハ高良ニ
モ三浦ニモ勝タル男ニ禪カセ才ノ歳ヨリ長
山公ノ御前ニ召フカハレテ三白院公忘山公良
山公禪周准后関白マテ凡テ七代ノ間近衛殿ノ

門ヲ出サル奉公人ニテ年ハ百十九歳ナリト云
歳ヲ云ハ又男ニテ定カニシリタル人ナシ禪
我トシテイソクソニナルト人 元来ハ長山公春
向ハ七八九十百マテノ中 日御奏詣ノ砌拾ハセラレテ連テ還御ナリシ矣
トモヘタリ却少ノキハ冬ヲ捨クト呼レシトカ
ヤキモヨク昏連誂モヨク仕タリ大上根ノモノ
ニテ色ニノ昏タルモノアリ嵐ノ記凡火論ナト
最面白キモノナリ就中良山公ノ御為ニ美濃紙
ヲ四羊本ニシテ極細字ニテ古文ノ前後集三体
詩上中下長恨歌琵琶行ノ委凡ソ十一部カク一

冊ニノ御旅行ノ為ニ昏タリ加様ノ物チズク多
シ一生執ト云フナレニ昏タルモナリ相国寺
門前ニ定アリテ曰町ノ菽ノ中ニ寺子ヲトリテ
渡世シタル浪人アリ大坂菴城ノ刻不番一朝カ
ノ男二三ノ人甲男ヲ帯メ発足シタリ此長曾我部
ナル由後ニ知タリ此中モ曰町ニテハ異キ出立
ノ男カナト直ニ目ニ當テミタリト詔ル後ニキ
ケハ寺町今虫川ノ邊ニテハ二三騎ハカリナ
リテ馬鎧ホシシタヒタリ寺町三條ニテハ二三
百騎ニナリ伏見ニテハ大方千騎ニナラシカ

ト人ニ云アヘリ珍重ナレハ町所ヨリ祈出シカ
ハ板倉ノ某大ニ怒リテ夫トシテハ討テ捨ヘカ
リケル物ヲト云シトヤヤ加様ノ物カタリ日ニ
殺多ニナ実見ノリニ最面白キト云ナリ
已前ノ即咄ニ此无禪ハ二条行幸ノ御供ヲモ布
衣衆ニテ勤タル男ナリ此片ノ美廉ヲモカス
咄ニタリシカ又今様ノリ共ニアラサリシトシ
其片ト云シ女中ハ即チ中御門院ノ御
供ニテ七日ノ間城ニ居タル人ナリ毎度ノ咄ニ
何カト云中ニ女中ノ局ニ三十間並立テ其前ハ

通り縁、テ局一ツくノ前、手水ノ如アリテ上
ヨリ竹、テ掛樋、テ流スヤウ、任カケテ昼夜
暫ニ间断ナカリシカ水、ハアラテ好ソカヒカ
減ノ湯、テアリケルトナン又アルマシキ御馳
走ナリ

廿五日 参候

魚テ御秘藏ノ通雅、医ノ部一卷アリ便ニナル
ハキ物、此頃御土用干ニ出サレタリ若重宝
ノ、アアラハ寫スハキ由仰ナリアリ、タキ申御
請申上ケ加様ノ、マテ御心ニカケサセラル

一最モカシコクコソ覺ユレ

八月二日 参候

此回御噂ノ通雅ヲ并借ス即各寫ニナリ、
ク九日、返上ス奇特ナリト御意ナカル

八月六日夕 参候

明日ハ光雲院様安克御一周忌ナリ御上ニモ思
召出サレニ、ノナリト思ヒ出侍リケレト我ニ
式ノ拜ヒニモ恐レアリタ、止ナニモ本意ナ
シト思惟ノ日野莢茶相箱ヲ入江様ハ献上ス美
シ御灵へ供セラレハ本望ノ至リナリト兵了御

ノ局マテ去年ノ此頃ノ一ナリ思出サセテヨ
 キニ献リ玉ヘカシト文ニテ申上ニ本意ノ如
 ク明朝ノ街茶湯ニ上テルヘキ申コトニ茶ハ御
 好物ナリ御満足ノ由返シニ最モ忝ナクコソ思
 ヒ侍レ准后御方ヘハナマシイニ其一ヲ云出
 ニモイカソト夕方ヨリ忝候ノ何トナク御伽
 シテ夜半マテ侍候ス女中ナトハ玄年頃日ノ
 八日 忝候
 回春ノ求嗣門彥斯勝宝丸ノ方後ニ用白毛烏骨
 雞一雙重一斤或二斤若吊死水泡去毛云ニ吊

死ノ二字何ノ本ニモツリコロスト訓ス此ノ院
 未リテ予ニ告テ日予ノ字ヲツルト訓スルノ字
 昏ニミハス如何ト問予答テ曰何ヤラニ見タ
 ルヤウナリ卒ニハ覺ヘス考テハシト考
 索スルニ字彙ニ吊音釣又釣音吊トアリ然ルハ
 釣吊音義相通ナリ且古来ノ唾科ノ昏ニ吊天釣
 相互ニ昏ナリシカレハ吊ヲツルト訓スマシキ
 スニ非 准后様ヘモ御序ニ申上ク翌日林湊ニヨ
 リ昏ニ曰

略ハ此條上ノ吊字ニ及忍字義考ヲ述テ名
 出付ルモ之ノ夫ノ旨ハ思ハルモ一雲南通志ニ
 中ニ多ク燈灯を吊後と書載考ニ其圖も亦々
 又坊ノ下ニ吊物ト云々次ニ及ルル所ある事也

仰止之念... 以修其身... 仰止之念... 以修其身... 仰止之念... 以修其身...

吊字箋云 吊字ノ下 吊倍字字倍以繩索懸里謂之

吊專用此字矣

正字通韻會ホニ曾テ此注ナシ吊字箋ノ注ニ

最明ナリアリカタキ由仰請申上ク其序ニ天

吊ノ一並ニ本綱ハ釣藤鉤ノ叙名云亦作予藤

ト又云或作吊後簡再トアル由ヲ申上ク吊ニ

依リタル分テキコヘテ好ニ吊字箋ニ仰昏入

アルヘキ由仰ニ

十二日夜 恭候

中院ノ ハ三光院ノ弟子ニテ哥ハカタノ如

クノ上手ナリシカ或片寄鏡恋ト云歌ニテ哥ヲ

ヨマレタリ 哥ハフト御ウスレ 三光院ノミテレ

テサテクコレホトニモ出処ノトリヤウノヨク

テアシナリハナシト仰ラレシトナリ出処ヲ取

ル一丈夏ナリ三光院ノ御詞ニコレホトニヨフ

モワロフトラレシトアルハ好ハヨイ悪クハ了

シキニテコソアレ異ナ御詞ノ様ナレモ大方世

上ニ出処ノ取ヤウ大要如此イカニ出処ハソレ

トタシカニニエナカラソノ出如ク我意ニコケ
テ遣エハ出如クケニツラキナ多シ三光院ノ由
訶至極セリト仰ラレハハカリ多キナトヤウサ
ルホトニ云キナ毎々云ハカリナトヤウサ
ヲ取ハ先己カ意ヲ先ニタリコレニ哀レヨキ
出如クアレカシトミルホトニソレ相忘ニ大方
似ヨリタルナハ引マケテ出如クアルナトヤウサ
ニ愚ヤニ光院殿ニ中院殿ニヨククノ人々ナレハ大
テイノナニテハアルマシヨククノ人々ナレハ大
シ

廿三日夜 叅候

舟橋ノ秀賢ハ世上ニカクレナキ秀才ナリサレ
ホトニ舟橋ノ家ニテハ中興ト云ハキ人ナリ

毎度ノ秀才吐シニ申ニ愚ニ候ハ此人コトニ申
ス姪母ノ恩ハウスキモノニテコソ候ハ古父回
賢ノ秀賢ノ幼少ノ片毎日出勤スル片ハフゴ
ノヤウナルモノヲ空ニツリ其中ニ秀賢ヲノセ
テ国賢カ還テニ程ニソレノ各ヲ残ラヌ流通
スハレソノホトハ此ヲゴヲ落スナラレト堅
ク云舟テ出ラレテ最ムコキヤウニ覺ユレ氏父
ノ嚴命セヒナク勤メケルカ夏日ノ長キ日冬日
ノ寒キニハ姪母ノ来リテハ少シハ休ニ玉ヘト
テ毎ニテ口シクセラレ燒シテ今ニテ考申セハ

ソノ継母ノ姑爰ナクハ今少シハ秀才トナルヘ
キ身ノ継母ノ爰タリニ今ノ秀賢カ愚方ナリ
世上ノサカシキ口ニ継母ヲ怨ルモ断ナリト申
サレタリ兎角晝昏ハ切方ノ片ニ無念無想ニ道
理ノ合点ナシニ覺ヘタルハ老後マテモ忘レ
ス国賢ホトノ人ニトテ御褒美ナサレ

廿五日 泰候

世ニ揚弓ホトカハリタル藝ハナシ何ノ藝モ月
シテナレモ器用ナル人ハ朱引カナカク程ナリ
長セルカモシラツル辰ニナリテハ甚タツル

モノナリ 御前ニハ若キ時片此藝ヲ遊ハセシ
カ今ニテハ六七年モ御ステナサレテ弓トナレ
シテモナシ凡御学ヒナサレシ御子跡御画ヲ初
トシテ御揚弓ホトナレハ世上ニ推出シテ恥カ
シカラヌホトナリ六七年モ遊ハ寸子トイテ今
日遊ハシタリモ古ヘサマテ劣ルマシキ思召
ナリコレニハ殊ニ分ケアルナリ世上ニ射ハ
シメカラ器用ニテ中人ハ落ルモ又早ニ用ニ器
用誓古ニケキ人常ニアタリテナリナレハ何トシ
テ又モ顔カラ中テヌ人モアリナレハ何トシ
中心何トフ中テ又此道理ニテ中心カ、ル分ケ

ニテヲツルトソレクノ分ケヲ合点シタル揚弓
各別、落ルハ少シ其分ケヲ合点セスニ只誓
古ト拍子ニテ中ルハ今日モ丁ノ中リニテ明日
ハ各別、落ルハコ、ナリト仰ラレコレハ本カ
獅子吼院殿ノ御傳授ニテ御覺ナサレシトナリ
御菌意齋 御前ニ候ノ榮君ノ御方ヒトコロハ
各別ノ御中ナリナリシカ此コロハ何トシテカ名
別ニテナリト申サレシヨソノ御意下ノ丁十
リ意齋ノヨナリト申上ラレタリトコロソ覺ユレ
今ニテニ進藤一榮知野久兵衛ナトカ揚弓イツ
マテモ落ヘカラサレ苦ナリ其分ケヲ吞込タル
故ナリト仰ラレ 御前ニテ細野マケリテ吹矢

ヲ射ル上ナリイテ揚弓ヲト望シニ終ニ射タ
ルカニテミイカヌナリト皆ニ矢シカトレ
ニテミ弓ヒトウカシ玉ヘトテ取カハリ旅宿ニ
ラコレハ何トソ中リソウナレニ射徹シケルカ聖
ハッルト分ケヲエ夫ソ一夜射徹シケルカ聖
日泰リテ五十三本中ナリコレヲ 倅リ多キ
分ヲ合点ニタル揚弓ニト仰ラレ 倅リ多キ
十カラ毎ニ御嚟ヲ兼ルニテ感味スルノミナ
レ此是ハ又就中各別ノ御丁ナリ身ニテ丁、有
難ク社覺ユレ凡天下ノ藝ニテハサテハ医術ト
揚弓トナルハシト申上テ大笑アリハス
予毎ニ人藝ニテ語り自ラニテ夫ニテ思フハ余
十レハ人藝ノコトクニ医術ハナキヤテ余
程ノ人藝人物ノ人ニ牛ニヨリテハカテホ
ト吾ニ明日ハ朱引ニテ夕ラヌノミカ一本ニ

ニコナリ御買上ノ昏ナリ心易ク存スヘキトノ
御ナリ御昏物ヲソレアケラレ、一ハ毎ニ兼ル
一ナレ氏同クヒコトニ耳ヲ驚カス陸氏ハ全昏
ト云ヒノハ上ニサハ終ニ御及ナキ申シコレ
ニ付テ仰ニ御当職ノ同上ノ賜物ハ例ヨリ夥
シキ一、一アリシナリ終始五六年ノ間ニ程ニ
ノ公事共臨取ノ一アリシ故ナリ其納物ハ一錢
ニ他ニ漏サス年ニ歳ニ昏物料ニナル様ニ魚
ヲナサレ置レシ故大方ノ大部ナル昏ニテニ寸
マテ御苦勞ニナラヌ御納戸ノ物入上_中此_下ナリ

ヨリハアレホトノ御スキナレ氏茶入一ツ御買
上ナレトノ仰ナリ各別ノ処抛法ト云ヘシ

九月十三日 参候

先日度ノ字ノ一ヲ付シ分ケ根本アリ昨日観音
寺カ参リテ申上ケルハ度ノ字ヲトテ流ナハ尺
度ノ名タリト流トキハ度量ノ名ナリアルヲ古
今ニ寛仁大度ト流付タリイカ、御考ニナキア
何ニノ昏ヲ拜借仕タキ由ヲ申上ク本ハ叡山ノ
靈空カラ出シトトコ仁昏ニ度量ノ一ヲ古今度
ト流付タル一ヤリ白後タト流ハシト大衆ニ

披露エラレシトナリ此ノ如何ソト
伊藤源藏ハ大度ノ処ヲト、読付タル出知ヲ了
マ夕昏遣エシ、又灵空ヨリモ夕クト読トコロ
ノ出処ヲアマ夕昏出シツカハセシトナリ近日
注来ノ昏丹来ルヘシニスハシト仰ラレ

十六日 保君様御快然御祝医者共御料理下寸

ル 養安 意斎 昼ヨリ参候深更ニ及ンテ御服

下寸ル

御床掛物 唐画二幅對 柳ニヒヨ鳥 梨花ヒヨ鳥

仰ニシヨトリト云モノ漢ハハシレカタク由ヲ

若水カ申セシトナリ是ハイカニモセヨトリ
ナリニセタク物ト仰ラレ

御亭ノ掛物 为家ノ除目ノ切紙ト云モノ、由

誰ノ人何ニ任セラレシ由ヲ家ハ注定進注定進

切紙ナリソノ間へ定家ヨリ昏込テコレハイカ

ナル故ニヤ是ハ何ト云冬哥ヨミシ人ナレハ尤

ナリト注セラレシ又アルマレキモノ

御茶入 乃右巻フ ヲテボ ヒヤウタニナリニテ

袋 金ナラサカイキウラ

茶扱 フロノ道用

棚：中茶臺：霞ノカ、リタルアリ古セト子又

廿四日 保君孫吉田ハ御成御供

四ツ時御成暮前還時 御菓子白雪糕捧之

十月二日 茶候

先日ノ道乙茶ノ吐ヲ申上タルニ舟ヲ今ノ久ノ
茶ノ湯：濃茶ヲ立テ客ハ出シヲキ亭主ハ釜ノ
蓋ヲシノ柄杓ヲ直シ跡ハ退キテ黙シニ番目ノ
アタリハ茶ヲ度ル時分ニ又進ミテ蓋ヲトリ水
ヲサシ柄杓ヲカサリテ相待テコレ尋常ナリ定

テ先日ノ茶ニ左アルヘシカレハ何トシタル
ト云分ヲ存知タルヤコレハ常修院殿ノ常ニ仰
ラレシトナリ普通ニハセヌトナリ一度茶ヲ出
シテ何ノ為ニ半ニ仕廻ヘキ様ナシ何時ニ後西
院へ御茶上ラレシニ折ニフレテ上ヨリ其領ノ
茶トカ左ナクテ御相伴アルヘキ由ノ仰アレ
ハ必ス釜ノ蓋ヲシッ柄杓ヲ直シテ釜ヲ立テ亦
笠ニ舟ヲ御相伴ナシレシリテ惣ノ亭主ノ相伴
ナラテハセストナリト仰ラレカ又ハ師ニ師ニ
テアリケル故カ其聴ノ
度コトニ耳ヲ驚カス

十月六日 東御門跡へ御成 一葉御供 御光へ奉

四ツ千御出門 昼時御成 御山駕籠御供 青土

二 近習人 初夜半時還御 御上御道服御供 一葉羽織 道女十徳

昼御雜煮 御盃ホコレアリ白陽凡殿御對面御

盃下ナル

奥小座敷床 雪舟ノ枯木ニ鳩ノ画

新小坐敷へ御成 御菓子御吐詠処御巡覽追白

夕飯出ル 御濃茶御各服 深瑞院殿御給仕 後御

田ニテ御薄茶 深瑞院殿 床ニトリノカコロ花入水仙

釜加笑ノカレテ 水指 十二バン 御對面所へ

御成 雛子仕舞ホコレアリ又奥小昏院御成

御夜食 追分還御

九日 御本殿 御口切御成御供

昼過御成 四ノ前還御 謡仕舞ホコレアリ

十一日 参候

二重切角ニ花ヲ生ルハ大夏ナリ常修院殿へ

所望ヒシニ是ハミタリニハセヌナレモ御取

望ナル程ニ生ラミスヘシトテ遊ハレタリ夫二

重切ハ一亭一客ニカキリタレナリ茶湯中立

ノナニ二重切ヲ掛テ亭主方ヨリ花ヲ莖ニノセ

出シテ客へ花ヲ取望スルナリナリツレ故上下ニ
水ヲハリテ願フハ上ニ花ヲ遊ハセ我之内
ヲ合セテ花ヲ生ヘシト云客ニカラハトテ花
ヲ下ニ生シ亭主出テ祢表シ下ニ生ナサレ
ニ程ニ我ハ花ヲ許サレトテ固辞ス客強テ取望
ノ後生シテ生ケスナリアリ時義ニヨレハシ
ト仰テ心初テ水ヲハルワケニ二重ノワケニヨ
ノタリ可仰可貴

廿日 泰候

寺家ニ物カ己ノ香合トテ天下ノ名物アリ何時

ノ即ニセナサレハシ是ハ東山義政ノ重蓋ノ一
ワナリシヲ寺先祖へ進上セラレシ物ナリ形ハ
二寸ハカリニ二寸五分ハカリノスニアカニテ
甲ニ雞ノ雄雌ヲ銀カナシテカ入蓋ノウラニ鐘
極アリ西方ニ環アリテ鉄ヲ付タリ環付ヲ銀ニ
テ一方ニ物一方ニカ目トアリ古風ナル物スキ
ナリ此香合ト牧溪ノ三畠對ト時雨ト云々壺ト
ヲ贈ラレシカ掛物ト壺トハ先年ノ火災ニ燒失
ス香合ハカリハ今ニ傳レリ一旦後西院へ献上
セラレシヲ寺家ノ道具ナレハトテ准后へ又進

セウレシトナリ是、白う古キ蒔絵ノ道具ヲ源
平ト云其次ヲ東山ト云其次ヲ信長太閤ト云
家原自全ハ蒔絵ノ目利ハ天下ニ並ビナキ先ナ
リレカ毎々云源平ト東山トハ凡ソ三百年隔レ
リ其間二百年ノ物ニソレクノ次第アリ是ヲシ
ラサレハ目利ハナラヌ此書合ナト東山ヨリ亭
家ハ缺セラレ、牧後ト時雨ト皆古キ物ニナ
ラヘラ此書合ハナリ東山殿ニノ久キニテ新ク
括リ缺セラレハキアラウナシ東山殿ニ古キ物ト
テ重宝ノ餘リナレハ其前百年モ以前ノ物トモ

ハタリト申ス尤ナレト
自全ノ道具ニ科紙箱アリ蓋ノ甲ニ代々天子皇
統ヲ昏テ終リ、治正何年当今トアリ此蒔絵ヲ
本ニノ世間ノ道具ヲ究ハト申タリ尤イヤト云
ハレヌナリ
此頃最応寺カ咄シ、今ノ了音ハ未タ世ナシ
ラヌ者、テ先頃御城ニモサレ一卷ヲ出サレテ
西ニ方マキカケテ是ハ誰ノ筆ナレト尋アリ
シニ先為家ト申ス併キワソ申スナハ再忘ノ上
ナラテハ申シカタキ由申上シ、持借仰付ラレ

テ叙リシニ奥昏ニ為家老後昏之トアリテ年月
日アリソノ年号ト為家在世ヲクテフレハ為家
三十ノ片ニ當レリ偽筆ナルト疑ナキ由ヲ申テ
御袋美ニ預リシトナリ冥加ニテニアルヘケレ
此出処イヤト云カタシ

廿三日 泰候 一女初テ御目見仰付ラレ

昼時。御目通りハ召出サレ難有上意此言語ニ述

カタシ 御前ニテ并領物一ナアトホト仰付ラ

レ君様方御脈ナト仰付ラレ面目子孫ニ傳テア

リカタシ

廿六日 進藤一葉ハ泰レ

加州ヨリ召抱ラレ一件ニ付テ世ニ有難キ御

命ニアリ加州ノ一卷ノ中ニ裁之

未六日ニハ有隣君ハ御茶ニ成ラセラル御供ノ

テ其方葉並ニ道安ヲ召連ラレハキノ由仰ユハ

直ニ御前ニ出申上シニ魚テ茶後ニハ奥ヘニ

成ラセラルヘシノ由ナリ道安ハ終ニ泰ラヌ先

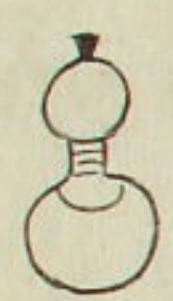
ナレハイカニナリ意命ヲ召連ラレハシ其旨泰

リテ申ヘシトノ仰ナリ又泰リテ有隣君ハ申上

レニサレハトヨ魚テハ御別業ニテ泰リテ候ニ

御ハナシニ申シ此方へ成ラセラレハ奥へ
 成シ申シ鼓ナト致スへシト思シアヒ此度ハ茶
 更ナレハ茶後ハ還御ナシ申スへシ道安ニハ魚
 子達タシト思ヒ是非に御供ニソサルハキ由
 ナ申セトアリシホトニ又忝リテ申上ニト思シ
 カ今日ハナラノ一門ノ御成ニテ御茶ノ最中ニ
 へ不見守ニ申置シカ如何ト仰付ラレハキソト
 ノ吐ナリ互ノ思召ヒ世ニ美ナク厚コソ侍レ
 ニ仰付ラレタリ左心得
 霜月四日 御茶 深蹄院殿 松

御待合 シ嶋カイキノノウレニ紫紐ニテクナリ
 御前御迎 御羽織 御足袋
 御掛物 後西院宸翰 ハタトハ切紙ハ幅ニテ
 紙大分アリ

牙のうさ葉の...
 一文字 菱ニ小菊ノ金襴ムラサキ地中ハ白
 地ニ色ニヌイ紗上下白地ノトニス
 御咄ニ此御製ハ後西院ムカシノ茶湯ノ御
 牛茶ノ湯ト申下ハ中古ノ菱ナレハ詩奇ニ
 ハアムマシキナリト申シカハ
 御命ニ左ニテハアムマシ演ノ真砂トハ云
 カタニトテ即席ノ御製ニテアリシトナリ
 天下ニ並ナキ物ナリシ
 御釜  日リ寄附セラレシ釜ニ成
 春白アリ去冬御茶ニ成
 大徳寺ノ寸松庵ニ小堀遠州
 遠州

御花生

唐ノ胡ハ服フク



コノ國クニ武備志ブイシハコノ國クニハサシモ遠

御花

ハ白玉ハクノハキノハキ黄葉ワウエフ三枚サンガイアリ

御水指

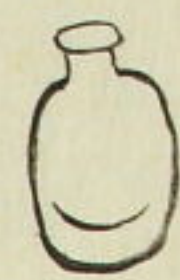
スヤ仁スヤニ清スヤニカスヤニ白スヤニクスヤニ長スヤニマスヤニリスヤニフスヤニタスヤニ常修院ジョウシュウイン様御物



御茶入

玉川袋

藤言切フジコトキ



ヲキヲキカヲキタヲキアヲキリヲキ

コレハ古陸奥守ヨリ献上ノモノナリ中古
己ノハ廣沃ノ葵ノトウナリハ珍
キモノナリハ遠州ノ蓋袋トモアリ箱ノ
各分ホアリハカレハ蓋袋ハ御氣ニ入ラ
ス故ハアウタノカレハト五ナリ陸奥守道具

中ノ自慢

御茶扱

宗和ノ青竹

御茶碗

新渡ノ絵高麗ハコビツナリ

御表ノ床御掛物

用田ノ栗鼠ノ墨画箱地蒔

ヤウノ細キ木ハ栗鼠ノ上ル図アリ

御茶後

御前ニテ御菓子御夜食ホ五時退出

御前ノ御咄

御前ホト居ヲ移サレシハ外

ハアルマシ

凡ソ御牛ヨリ初テ今ノ御

別業マテ

二十七如居ヲ移サレシヲ珍シキト

云ハレト

一ニ教ハ奉ルニ凡ソ廿六七箇如コ

大体ノ一アラス奇異ト謂フハシ

七日 大徳寺弘達庵 御成 一葉 拙御供

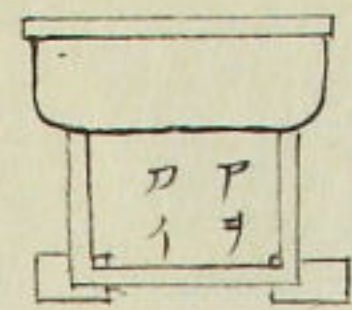
午時芳春院御成 御成 待奉 拙御先ハ奏候

夫ヨリ弘達コリ御成 御成 拙御成 芳春院御

迎ニ出ラレ 御成 火桶ハキニセ

御待合御成 御座ノ後 屏風ヲ引 主馬絵ノ由墨

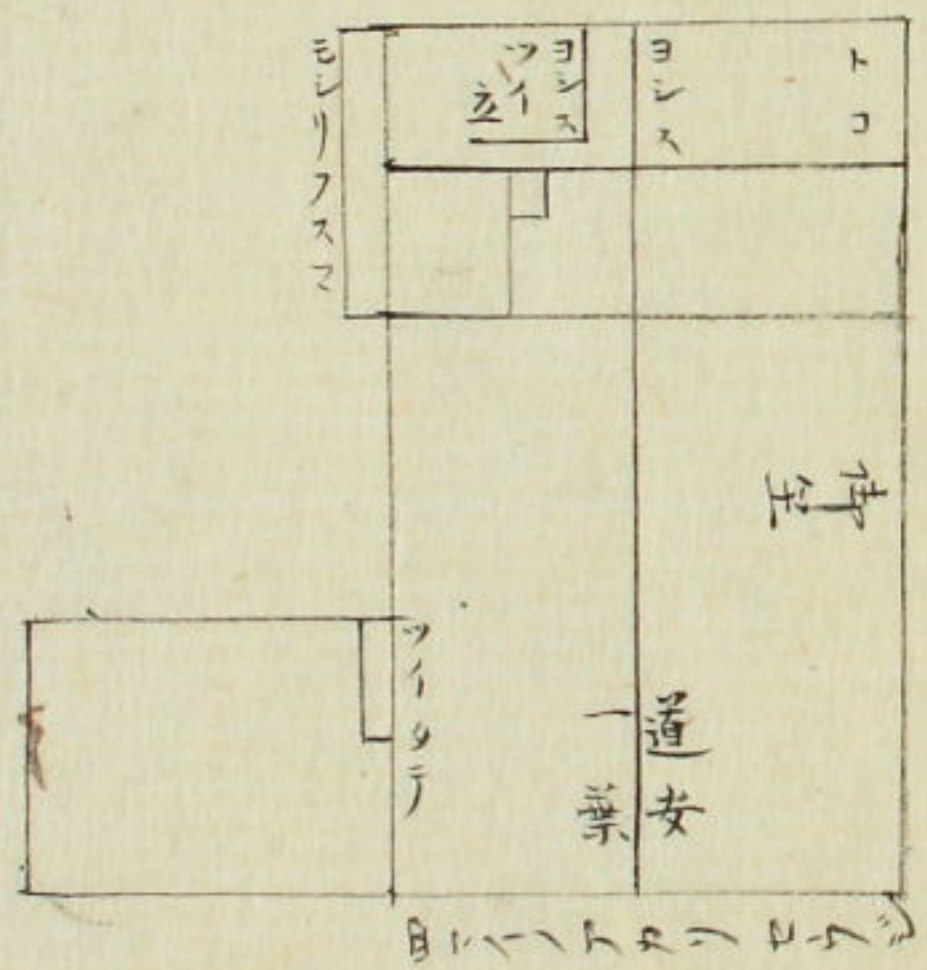
金ノ菱垣 花毛 檀股ニ青貝ノ衣折衝立アリ



角ニ次ノ相中盆 高麗火入トサイ

御手水鉢 又ニ湯 片口ニ湯

茶所 十三畳敷



掛物 真龍岩墨跡 北寺ノ什物

釜

一文字青地ノ金ラシ 中ノキ地トシ 上ト下全 黒田殿ハ送ラニ 黒田殿ヨリ北寺ハ遠州ヨリ



桐香合

炭取

堆朱ノケッ
ウラニ長生ト
作付アリ
檜ノ木ノヒキニテ
コノ錯付
スミワリスミ白
奉唇ヲレキト
積テ出羽帚
火ハシト
仰テ
評ニ廣キ席ハ
取合充ナリト

灰

ボウロク
スヤキ新
ハイスクイソハ

御料理

釜ニ水ヲワカレ候
牛炭カレフスホリ出ツ
亭主アイサフア
リテ勝テヨリ
ハンタナ
ニテサシ入ラ
ルキニトリテ
面白シ
亭坊ノ衣
体長キ箱ノ衣
ニアサキノフクサ

御膳

御膳ノ御膳木具
茶碗
御食次ヤキ
ニノ臺

汁

近江アヲラ
フサミソ
菊ノ花トナサ
ト針ノ生ガ
四角ノ

二ノ椀

湯ハウフ
山ノ芋ト
ロカケ

ツボ

ヤコバ
所常油煮

湯盆

スリモノ
湯次曰
お子石ノ
水次赤絵

菓子盆

深付ノ臺
清水示
イリテ

菓子入

四角唐物
砂糖
ビイドロ
大テヨク

菓子

何カ
シレ
マセ
テ
ア
ン
ト
ハ
蓮
ノ
セ
レ
ニ
團
子

菓子

何カ
シレ
マセ
テ
ア
ン
ト
ハ
蓮
ノ
セ
レ
ニ
團
子

マワシタルモノカ

巾中立 初ノ如

床 金拵ニ青竹ノ節ヲ中ニコノテ尺八

花 寒菊ノテリハタツアリ花ガシ

芳 水仙花ニ葉四〇亭坊ノアイサツニ此花ハ

水指 走ニト申上ラハ〇亭坊ノ本意ニハアヲサル

茶碗茶入 カサリツケ

茶碗 新シキ天目下ニニオタラヌノ四角ノカ

茶入 名物遠州作ニテ有る山トモクマ一ツハ

ク言渡 不夜 袋 シマノカントフ カイキウラフ ツカリソノテ

茶枚

此寺ニノコサルト云々筒ニアリ一ツハ 忽作茶具 治重ニヒトアリ 宗甫トアリ

次ノ茶碗 コヒキ 次ノフタカ 黄色

茶後直入庵へ御成

坐敷床掛物



花生 カ子ノ 白玉椿一リシ

仏壇ノ前ニ板ノフスマ 唐物ノ九キ尊ニセトノ向シ

三多敷ノカコイ床掛物 尚信ノ山水ノキリヲキ

雪舞ヤウヒココカ
ナルヲ終、不見 炉ニ釜 シカラアリ

千宗佐同宗因初テ御目見仰付ラニ宗佐茂

仕、宗因は茂茶上ニ御蒸菓子ホ出セツ羊氏還

御 一葉拙 御佐室所既マテ御步行

翌八日 糸候

昨日ノ御礼中上ルを朝ヨリモ昨日ノ御吟ノミ

ニテ侍テ御坐アリシ由ニテトリノ御儀美シ

先日ノ御茶ニ御不調法アリシ気カ付タルヤト

仰テシ曾テ気付チサ又由中上ル仰、何トシテ

モ御歳ノ気ニテ御忘シノコモナク 先日ノ茶ニ

香物ノ鉢ヲ持テ出サセニ箸ヲ落シタリシカ 何

モ易リノ箸ヲ振テ竹ニ取替ニト思ヒニ折節

其用意ナカリシエトニ白箸ヨト云シニソシモ

清所ニテ取ニ行ント云湯ノ寸ニ出サセカト 思

ヒシカトモ夫モ已ニ持出タルヲ由アリケニ特

ンコモ益ナシトテ箸ヲアケイテノコワスニソ

ノマ、出シタリト仰ラシ気ハ付カ子ト仰ヲ聞

テ減ニ存シ当リタリト申上ク 御流美、竹ハシ

ハシテ仕アコモナシ
初テ此コヲ侍リ

深蹄院殿イツモ上坐ヲツトメラル、ニ床ニハ
ツカスマレリアカリノ口ニ坐セラル、此席下坐ユ
ナリ今日ニカキリテ床ニツトセラル、ナコト、
思テ何ヒシカ氏コトナヨカラシト仰ラル扱
會席ノ出ケル寸床ヲヨケテ平ニ向ヤ
ヘナヲラレタリ初テ感シ思ヒケルハ今日ノ掛
物勅字ナルカ故ニ床ヲ上坐ニセラシタルトシ
ト申上シニ尤ナアルヘシト仰ラル
一兩日ノ中ニ夜ニ入テ恭向スヘシ例ノ十種香
ヲアソハスヘシト仰ラル十日ノ夕矣ルヘキ由
テカヘル

十日夜 恭候

十種香アリ 吉岡 於秀 芭香本ヲセラル

御前 保君御方 三庭アリ香ノ記別ニアリ

香スキテ後ノ御物諸ニ先日ノ御茶ニ出し水指ハ
後西院ヨリ拜領ス後西院ニテ御茶アリシ御
客ニ毎上方院御母一門並御前ニテアリシカ
茶後ニ十種香ニテ掛物香アリフト勅詔ニ一門ニ
ハ此度ノ上京ニハ色々ノサワルヲアリテ茶更
モナカリシヤラシ 明日ハ還テル、由ナリ内府

ニ朝茶ニ奉ラレヨカレト勅命ナリ得タリ賢
ト一門ニモ減ニ出立ハ内府殿ニテ給候ヒナン
ト仰ラル御前ニモ幾重ニモ辞退ナサレテ今
マテ角テアランニ得コソ仕ランヤト仰ケレ
一門ニハ最ウレシケニ由ヤ呼タマハスハ押カケテ
奉ラレニ何カ苦シカルヘキト仰ラル然ラハ此香ヲコ
ソ御断リトサメト仰ケレモ叶ハス漸夜半
ノ頃御暇タマヒテ豊ニノルヤ否急ケク
ト還御ナル中ニモ花ハ角ニテ茶ホハ免シ
テトユ凡ル中ニ還御ナリテ御近習ノ者急

ナルコソ出来タレ先掃除ノコ申付ヨト仰ア
リニ何カハヒラス先刻御本殿ヨリ御仗ニテ
除掃ノコ申付御封付ノ狭箱ニツ無上方院ノ
御方ヨリ奉リタリト申ス封ヲ切テ此ヲミルニ後西院
ノ御方ヨリ掛物ヲ初メ花生茶ニ花ヲトリソヘテ
入ニハ茶ヲ御ツメアリテ水指ヨロツ何モ直カハ
又マテニ成テ下サシケルホトニ終ニ又ナキ茶集ナル
茶ヲミタリ一門ニナララシイカイ魂ヲツツガ
シテ保美ナリシカ後ニ御キアリテ諸道
具凡ニ半分ワケニセントス笑ナサレシツノ

片ノ水指ナリト仰ラル古ノ風ノ今ニ不及ト如此
イトモカシコキト云ツヘシ夜モ深タリ宿セカニ
ト仰ニテ御別業ニ宿ス 吉岡ヨリ九献ヲモモ
給テ休メカニ
ト女童ニテ最子モコロニ養ルイサトヨ林ニタリトテ
御断り申テ寢ヌ

翌早十一日 控り 飯

十一日 午時一葉ノ御成 御供 流部

待々 清次 手炊

掛物 明恵ノ文 一文字 此等地 印金 上下中氏ニ
色カリリシケ

香入 宗且ノ束ヲシロイトキ 裏ニ且ノ判アリ

フクベ 手付

会席

汁 納豆ニナメ

猪口 ナメコノコタニ
イリサケワサヒ

煮物 捲ウバゴマ アヒ 玉葉ノ莖

吸物 カキニフキノトウ

湯盆 キジノヒツヘキ 湯次ヌリモノ 水次カ子

香煎筒 カラツノトタリ 竹ノ子ノカ
ワノロ

菓子 クワ山ノイモ マンチウ
コアタケ

御中三

花生 黄セト 花 白とツハキ 且葉ノテリ葉

ラヌモノナリ終ニ入タルハミタルトナシ柳ニ寒菊
カ梅ニ白玉ナトニテアルヘシ赤キハ梅ニモトリア
ハヌモノシ

香人ハヌリモノニテモ焼物ニテモ炉フロノ差
別モナリ取人ニモキライナキコニ候ヤ仰
キライナシ但シトリナキアコニハ差別アリ塗物
ハ出ス片ニ棚ニ置カキニ持テ出ルカ飴リ付
ルカナリ取入ル寸モ是非手ニ持テ出ル焼物ハフ
クニ入ルカ灰ホウロクニ匙ノ上ニ載テ出ル寸モ
アリ取入ル寸モフクニ入テモ不苦トナリ

棚ニ飴ルト強テニ尊キモノナルホトニト云フハナシ何ニ
限ラス飴ル茶入ヲカサルトモアリフクヘテ飴ルトモア
リ是モ折ニ同シトモ興ナキ故ナリサシ片一ツカ
サリ三ツカサリト云フアリニツニナリ四ツニナル
トヲ嫌フ是ハイカフ大度ノトナリ人ニ語ルヘカス
水指ノ前ニ茶入ヲ飴ルトアリ照ヘハスモテ
飴ルトアリ是ニハイカフ分ケアルトアリ釜ハカリ
ハ常カカリトテ飴リ付ノ外ナリ水指ト掛物トハ
カリニテハニツカサリニナル其片ハ茶入ヲハスニテ
飴レハ三ツカサリニスル水指ノ前ニカサレハ

見通こニナリテ一ツニ立 故ニ茶碗 氏ニカサレハ
道具ハ四ツニテ 飴リハ三ツニ立ツ 是甚々秘藏
ノナリト仰ラレ

棚カサリニ香合ヲカサレハ 必羽筥ヲソヘルカ環
ヨ帛トカ香合帛トカニツカサレモ上ニ云ワテナリ若
茶入トカ香合トカ一ツアル寸ハ入寸マニヨ帛ヲ棚
ニチキテハイル 是ニテアトカ三ツニナル

先日モ何某カ茶ニ添リタリニ後ノ出ニ亭主茶碗
ト羽帛トヲ持出テ炉フチノ一遍ハキテ入テコホレ
ヒサクヲ指出タリ 珍キヲ終ニミサリシトニ候コレ

アルトニヤトナ上ル 仰ニイサシラス後ニ羽帛ヲ持
出ルコハアルコナリ 口切冬ノ茶ニハキカヌコナリ冬
何トソ 口切ニ呼ハテカナハヌ人トカロ切ニ冬ノ
約束ノ迄テ春ニナリタル寸ハ踏 夏ニナ冬ノア
シライナリ炭取モフクヘ炉フチモ黒ヌリニ其片ハ
茶碗羽帛ヲ持出テ、炉フチヲハク 是ヲ炉フチ
ノアシライト云冬ハシラヌコトト仰ラレ

借主客ノ様子ヲミルニ直ニ上手下手ハアルヘシ
主ヨリモ客ニハナラマシキモノト存ニ奉ル主ハ心一
ハイニテ独リ 藝ナリ客ハナスコトモナクテ

三人氏ニ引張人子ハ不出来ノマキソヘヒ人トモ
アリト申上シニ

後西院ノ勅ニ御上ニハ上客ナライハナサシ又ト
ナリ下坐ノ者ノ迷惑セヌヤウニリ 心得第一丸
ヘシトノ仰ナリ上客ニヨリテ下坐ノ難美多シト仰
ラレ此ニヨリテニ奉ルニイツモ 御前ニ湯ヲ召
上テル、こ下坐ノ人飲テ後再ニ御清ナサレテ
召上テル毎、如此下坐ノ人ノ致ルヨキトナリ

十六日 朝 泰候 今日一安初テ御茶ニ付テ御
礼傍 泰候ノ晩ニ美良安モ
即留ニテ

先日其方カ咄セシ小池坊ト混池院トノ活発
ニ地ナルト記録モナシヲクヘキトナリト仰ラレ加様
ノモノニ茶湯サセナハ上手ナルヘシトテ大笑ナリ
ル

小池坊ト混池院ト常憲院殿ノ御前ニテ泰集
セラレシニ混池院ノ惣録小池坊ニ向テ頃日
真言ノ灌頂テミシカ悉皆傾城ノ道中ト申シ
カハ小池坊ノ曰ソテハイツ傾城ノ道中ヲミシヤ
ト向混池院云某真言タリニ片ミタリト云小池
坊云傾城ノ道中ヲ見物スルヤウナ真言ハ得テ

ハ禪ニナルモノナリト云ハレテ一勺モアカラサリシト申
セシナリ大ニ御感アリテ當時志山ノ御前ニ
沢庵和尚ノ侍リテ御暇申サレシニ今誓ヒト御
留ナサレシニ今日ハ法華ハ溝ノ中日ナリ先御
暇申サント出ラレシヲ呼返ズハ溝ニ中日トハ
如何トアリシカハ沢庵答曰四ツ椀ノ中椀ノヤウ丸モ
ノナリト思召セトテ退出セラレシトカヤ此頃知ニメ
ハ茶湯モ上手ナル筈ト仰ラレ

今日ノ御茶ノウハサヲ図ニ先日ノ御道具ニカハル
コナレ御釜ハカケハツシ御太儀ナリトテカケカヘテ
レシ故水指ツキニタル備前ノ由香入屋皮ノ手
ト云モノ、由美ル

今日初テ宗佐ヲ召シテ末坐ヲ勸テ御茶碗ヲ
返奉ル寸改メ申サントテ懷中ヨリ奉唇ニツ、ニ
タル紫服紗ト茶巾ノウキニメタルヲ取出メ口付ノ
処ヲフキテ上座ヘカヘシケルハ最興アリケルトノ御下
也

先日大徳寺ニテ御茶ノ節ニ直入庵ニテ宗佐ニ
炭ヲ御所望アリシニ炭ヲ仕回テ焼物ヲ焼シ
ヤ否ト一葉マテ付シテ左典廐カ尋シニイサトヨ御

前二火鉢サレ御キライニテ上衝アソハス由ノ仰
ヒ夕モノ羨リシホトニ炭ノ間炉辺ニ成セラルサヘ如
何ト思ヒニ焼物マテハイカトト何シマテナリト甲キ
誠ニ其故ナキニモ非スト仰ラル

廿六日夜 叅候

常修院様ノ御作トテ兼テ求置シ筒ヲ御目ニ
カケシニ是ハ他作ナリ御作ニアラス花マトモク
キアサモ法ニハハツレタリ其上目利ハ常修院
殿宗和ナトノ筒ハ竹ノタテハ竹ノ筋目ヲ遠ヘ
スニ切リテ前ハ口クニキルコレハ竹ノ筋目ヲサコ

フテ縦ヲキル御作ニアラスト仰ラル

今宵ハ病スヘキ由ニテ宵ヨリ様ニノ御咄ノ内
エテハ茶枚ヲ茶入ニカケテ落ル丁ハ兼テカケ
テミス故ナリソレニハ必カケヤウアリ茶枚ノ本ヲ
畳ノ目ニテヨクキハメテ先ハカクルマテニ今点スヘ
シ

無禪カ咄ニ凡テ羨ムハヒツハルヲ好トスト人コトニ云
フナレ氏ヒツハルハタルム所アレハ然レハヒツハルハ
病ナリ只羨ムハタルマヌヲ好ムトスト申キ忝ナル丁
コト仰ラル

廿九日 叅候

一昨日ノ雪ノ日百部君ノ茶ニ御成アリシ御ウ
ワリ羨リタキ申上ルハトヨ思モヨテ又雪
ニテ茶ニ至極ノ好趣ナリシ香ノ茶ニシタリ也
年ノ初雪ナレハナリソレハイカ様ノフニヤト申上
シニ香呂ハ口ノ入タル此キ香呂ヲ盆ニスヘテ棚ニカ
サリタリニ三人名ハ物ニコ、口ハタル茶人ナリ扱
扱シテ香呂ヲヲロスヘキ由ヲ申タリシ程ニ先是
ニテ手ヲモ温メラレヨカシトテ指出ス新木ナカ
ラ羨スタナキ御香シ火敷ヲ、カシヨカシト申上シ

コソ尤ナレ 火シキテ布トシカストニハイカフ習ノ
アルヲナリ 先ハ香呂ニヨル又炭ノ仕ヤウ
ニヨリテシクトシカストアリ スヘクテナトノ香呂ノ
十種香ニ用ル羨ノ香 呂ニハ必銀ヲシクロヨセナトノ
香炉ニハ大 香 呂ハカヘサレセホトニ 取入テ炭ヲ
シタリ勿論タキモノナシト云シ

