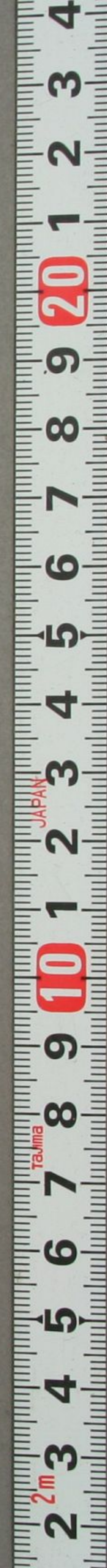
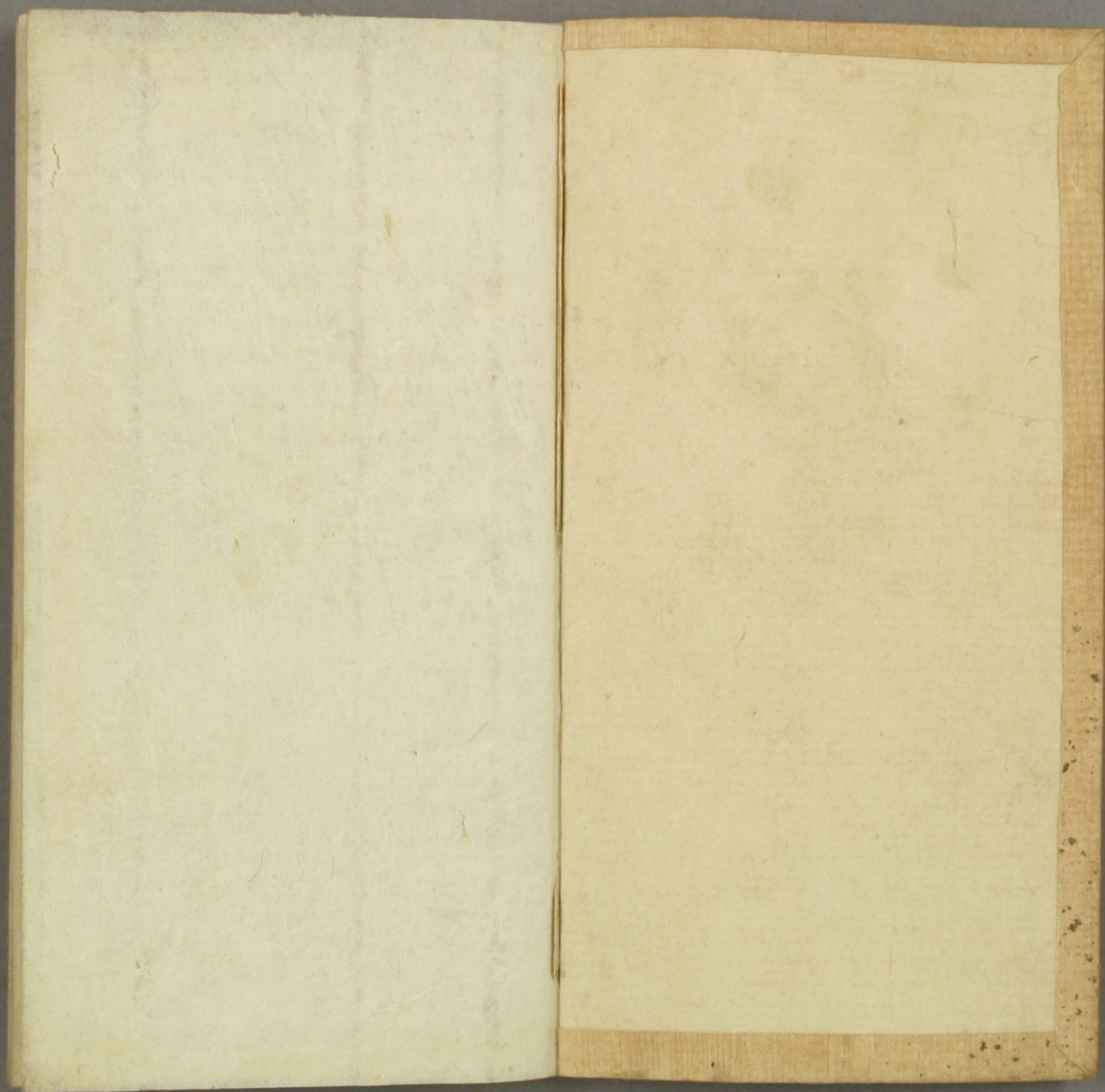


伊地知文庫  
文庫20  
426









分韻便覽并詩文押義序

書肆中有分韻便覽附載詩  
詩文押義甚有益初學益於  
袖中小方冊成識文字得佳  
句之資恰似如意珠能雨良  
寶舊有押義序其事不關便  
覽故剗剗氏需予序之迺敘



其意<sup>ヲ</sup>而與<sup>ル</sup>之云

皆

享保丁未之夏沙門皆空題

詩文押義要括

詩ノ起

事物紀原ニ樂書ニ曰ク伏羲ノ樂ヲ立基ト云  
神農ノ樂ヲ下讎トイフ夫樂ハ必ス章アリ樂  
章ニサニ詩ト名ク太昊ノ世ニ始ル然レ周ノ末ニ  
孔子出玉ヒテ七十二箇國ヲ遑々トメ儒ノ道ヲ  
教ヘ玉ヘ凡一人トメ道ヲ聞テ身ニ行ントスル者ナ  
レ去ニヨツテ衛ヨリ魯ニ歸リ玉ヒテ毛詩  
三千篇アリシヲ好詩三百餘篇ニ刪リ定メ





玉へり是皆道ヲ説テ人ノ教戒トナル詩ナリ  
詩ハ毛詩ヲ根本トスルナレバ此ヲ範横トモ良材  
氏思ヘシ毛詩三百餘篇其中駟ノ篇ニ思  
無邪ノ三字マリ此ヲ總テ詩ノ体トスト孔子モ  
宣ヘリ萬物ニ總テ体用アリ日月ハ体ナリ  
其光リハ用ク炭火ハ体ク其暖カナル氣ハ用ク  
然片ハ詩人ノ意ハ徳アル人ハ譽テ其徳ヲ詩ニ  
述スヤクアル人ハ其惡ヲシリ或ハ物ニタテテ  
其人能謹ク止マウニイヒノル之此皆詩人ノ

心中ハ邪ニ碎ル志ハ苟モナキ之是ヲ詩ノ体ト云  
詩三百餘篇ヨリ以降漢魏ハ質朴ニ至  
六朝ハ繁采花ニ浮ブニ者ノ中ヲ得ノ中ヲ得テ  
詩人ノ体ヲ備ルハ惟唐詩ノミナリ唐ノ中ニ  
モ初唐盛唐晚唐ノ不同アリ先盛唐ノ杜子  
美ヲ五言七言ノ律詩歌行ノ宗トス李太  
白ヲ五言七言ノ絶句ノ宗トス四唐ノ中此二  
ヲ詩聖ト稱ス大唐ノ詩人ト雖下モ盡ク各人  
トハ言ヒ又ナリ是故ニ初學チ人一句一字ヲ下ス



凡速ニスヘキニ非ス日日ニ思ニ月々ニ煉リテ後人ノ情ヲ學モ玉ヘ

詩六義

明ノ梁橋カ曰ク詩ニ六義アリ風雅頌ノ三体ハ是レ詩ノ体ニ賦比興ハ詩ノ法ナリ此三法ヲ以テ風雅頌ノ三体ヲ製作スルヲ術業トス賦トハ目ニ見耳ニ聞テマクト直ニ詠ト速ルナリ比トハ彼トナル物ヲ此ナル物ニタクラフニ興トハ思ル処ノ物ニ依テ興ヲ起スナリ

諸二十四名

元稹集ニ曰ク詩ハ周ニ至リ離騷ハ楚ニ訖ル是レ今詩人流テ二十四ノ名ヨル賦頌銘贊文誄箴詩行詠吟題怨歎章篇操引諷謳歌曲調詞ナリト操ヨリメ下ノ八名ハ皆コレ郊祭軍實吉凶若樂ニ起ル詩ヨリメ下ノ九名ハ皆事ニ屬メ作ルコレ皆題名同シカラスト雖モ悉ク此ヲ詩ト云

詩学熟讀ノ式



夫詩ヲ学モハ識心ヲ以テ守主トシ門ニ入ト  
正シカルヘシ志ヲ立テ一高遠ナルヘシ漢魏盛  
唐ヲ以テ師トス先ツ詩ニ志シマス楚詞ヲ熟  
讀シ朝夕ニ諷シ詠スルヲ本トス叔古詩十九  
首樂府四篇漢魏ノ五言ヲ熟讀シ然メ  
李白杜子美ノ二集ヲ不斷ニ枕トシソヨリ博ク  
盛唐諸名家ノ詩ヲ胸中ニ列ツケ涵泳セハ  
悟入セシ

詩性情

吳寬カ曰ク詩ハ人ノ性情ヲ觀ヘシ情性偏隘ナル者  
其コトバ躁シ寛裕ナル者ハ其コトバ平ナリ端靖  
ナル者ハ其コトハ雅ナリ疏曠ナル者ハ其コトハ逸ス  
雄偉ナル者ハ其コトハ壯ナリ醞藉ナル者ハ其コトハ  
婉ナリ人々ノ性情ヲ涵養メ氣ニ發シ言ニ形ス  
此詩ノ本源タル所要ナリ

詩ノ意味

陳永康カ曰ク詩意ハ高キヲ高トイフ可又閑ヲ  
閑ト云ハカラス靜ナルヲ靜ナルトイフ可又苦ムヲ苦ト



云可カラス樂ヲ樂トイフ可ラヌ漫漶詩話ニ陳本  
明カ詩ヲ論メ用テ言セハ辨ヲ言スル一勿レ然則  
意ノ味ニ深蜜ニメ詩辨ニナリ

詩ノ友明善惡

凡詩會金蘭の明トメ、春ハ花街柳巷ニ筵ヲ設ケ  
夏ハ涼簟風牀ニ袂ヲ懸テ秋ハ皎月ノ夕ハニ  
枕ヲ欹テ冬ハ髭ヲ素雪ノ朝ニ燃ル此春夏  
秋冬ノ遷リ變ル時節ニ隨テ風景物色ヲ  
觀弄スル者ナリ何ノ徒ラニ世語世智便ノ

友輩ト膝ヲ並ヘ頭ヲ聚テ思テ申シヤ彼ハ只  
膏粱ノ美物ヲツメ酒樽ヲ歌テ好艶繪紋  
ノ世談ノミナリ批評スルニ不足

○凡詩ノ會席ヲ風月風雅詩宴騷盟文飲  
勝會勝集英會雅會ト云 物ヲ十輩ヨリ多  
集ルテ會ト云唯二三輩ヨリ四五輩ヲ小集雅  
筵詩筵ト云

○凡詩席ニ臨テハ行儀ヲツクニ物語ヲ高声ニスルト  
勿レ多言ナルト勿レ只安坐シ沈吟默思メ風情



ヲ回スヘシ忽々シクテハ好詩成ヘカラスタトヒ  
我他人ヨリ早ク句ヲ綴ツ匠満坐ノ人未タ出出  
來サル時ハ起居シゲカラス雜談スヘカラスサテ  
師匠アル席ナラハ先先艸藁ヲ見セ趣意句作り  
好サルトキハ幾度モ作り改メ好詩ニセント慮フ  
ヘシ添削キハマリテ坐中ニモ漸ク出來ルヲ  
見テ自身モ清書スヘシサテ滿坐ノ詩各清書  
事ヲハリテ主人其詩箋ヲ皆集集テ文基上上  
ノセ師匠ノ脇坐ニ就テ唱イフヘシヤ否ト伺伺フテ

其連衆ノ中ニテ讀声吟咏ヨリ唱ル人ニ讓レテシ讀  
吟ヲハリテ退ク主人起テ文基上上床カ或ハ棚ノ  
上ヘ安置スイツレモ詩カ秀逸佳作多キヨシサテ  
師匠ハ一揮メ退ク此詩會ノ法式ナリ

○前日ヨリ題ヲ定ルヲ兼題ト云兼題ハ前  
ヨク煖煉シメ作り會ヨリ前日ニ詩ノ師匠ノカク  
往テ添削ヲウケ事終リテ清書メ會ノ日持参  
是法ナリ或ハ會ノ法ニヨリテ兼題ヲ面々ニ  
作りテ其席ニテ師匠ハ見セテ當坐ニ添削ヲ



受 允詩會ノ床ニ菅丞相等ノ像ヲ安メシ  
ナクハ只其名号ニテ若シカラス或ハ漢人ノ繪ナ  
ス杜子美李太白ニ限ス詩人ノ譽アル像ヲ掛キ  
ナリ或ハ琴書ヲカサリ瓶花香燭筆硯朱墨  
牋葉類膳供等ハ常例ナリ

詩ノ五俗

滄浪詩話ニ曰ク詩ヲ学ニ先五俗ヲ除ケリトイハ  
一ニ俗体ニ俗意ニ俗句四ニ俗字五ニ俗韻  
カク如ク類ニ取テ知スハマルハカラス初学モ  
先俗字俗韻ノニツテ慎ムコト俗字ハ常ニ詩ニ  
用キタラ又珍ラシク奇怪ニ唱ヘ拙キ字韻ヲ  
云ナリ

韻礎ノ定法

韻礎トハ席上ニテ何ノ字ヲ押ベキト極テ作テ  
イフ絶句ニテモ律詩ニテモ絶句ノ韻ニ押ヘシ  
律詩ハ對句ノ内ニモ押トモ韻礎ト極タルハ絶  
句ノ法ノ如ク絶句ニ押ヘシ分字十六律詩ハ  
多分何レノ句ニナリモ押ベシ礎ハイリスヘト讀



十六家ヲ建ルニ先石ヲ築スヘテ後三柱ヲ壁等  
ヲ齊スル詩ニ作意ノ付又前二韻ヲ極ルニ三  
礎トイヘリ凡韻礎ヲ極ルニ正レク体ノアル  
字ヲ押ヘシ題ト不相應ナル字ヲ好トス或ハ禽  
獸器財十千十二支方角等ノ字ナリ或ハ  
坐客五人アルニ五末ノ字ヲ定メ四人アルニ四方ノ  
字ヲ極ルハ此分字ナリ韻礎ト云ハス坐客各イ  
クタリモアレ同題ニテ韻ヲ一字ニ極テ押ヲ韻礎  
ト云此ニ面々ノ作意ノ程ヲ見スヲ興ハセリ

韻取ノ式法

夫詩ヲ作ハ韻字ヲ以テ所要トス才学ノ淺  
深風雅ノ工拙モ能ミルハ韻脚ノ押様ナルニ  
一句ノ下ナル故三人ノ脚ニ譬タリ常ノ人モ足モト  
落ツガハ無事ノ人ト云カタシ詩作モ亦レカリ  
○韻脚陳腐コレハ古人ノ每度モチヒ來テ珍シ  
カラ又字ナリ一句ノ働キモナク古人ノ情ト同ニ様  
ニ風流ナキナリ然レ一條ニ詠カケル古  
語ヲ直ニ出テモ奪胎換骨トテ翻案ニ



ヨリテ意味一入<sup>ホ</sup>フクミテ佳作ニナルコトアリ

善々<sup>ヨリ</sup>煅煉<sup>シ</sup>スル

○韻脚軟弱<sup>カ</sup>コハ韻礎<sup>ニ</sup>カラナク軟<sup>ニ</sup>メ

讀得<sup>中</sup>一句ノ精神下ニテ衰<sup>ハ</sup>結句ニ到テ軟弱

ナハ別メ嫌<sup>フ</sup>ナリ

○韻脚鵝腿<sup>コ</sup>ハ韻字ノ働<sup>カ</sup>ヌ<sup>ク</sup>ナリ

鴨<sup>ノ</sup>腿<sup>距</sup>ノ重クメ<sup>ベ</sup>ラ歩<sup>ミ</sup>テ事<sup>ノ</sup>自由ナラ

サルヲ云句作ノ恊<sup>ヌ</sup>ナリ

○韻脚輕浮<sup>コ</sup>ハ輕<sup>ハ</sup>ツミナルヲ云リ餘<sup>リ</sup>輕<sup>字</sup>

用<sup>レ</sup>ハ一句ノ風体浮<sup>テ</sup>下<sup>ニ</sup>落<sup>着</sup>カヌナリ一二句

ニテハ免<sup>ス</sup>モ有<sup>ド</sup>結句ニ至テハ一首ノ筋骨

絞<sup>ス</sup>メ甚<sup>タ</sup>麓<sup>疎</sup>タリ

○韻脚停滯<sup>コ</sup>ハ只讀<sup>ユ</sup>カ<sup>タ</sup>キ韻字ヲ用<sup>ル</sup>ナリ

故<sup>ニ</sup>停滯<sup>ト</sup>云テ<sup>ハ</sup>病<sup>ナ</sup>リ

○韻脚拙劣<sup>コ</sup>ハ一句ノ意<sup>ハ</sup>通<sup>ス</sup>レ<sup>ト</sup>語<sup>ノ</sup>拙<sup>ク</sup>劣<sup>シ</sup>

ヲイフ韻<sup>ニ</sup>引<sup>テ</sup>字<sup>カ</sup>ウス<sup>キ</sup>者<sup>ハ</sup>不自由<sup>ニ</sup>拙劣<sup>ニ</sup>

イタル<sup>一</sup>覺<sup>ハ</sup>ス<sup>メ</sup>多<sup>シ</sup>

○韻脚不穩<sup>コ</sup>ハサ<sup>シ</sup>テ疵<sup>ハ</sup>ナケ<sup>レ</sup>ト讀<sup>テ</sup>キ<sup>コ</sup>ハ



カクキ一アリ此等ヲ不穩ト云此等ノ趣キテ詩句ノ第一トス千首万句皆此格ナリ漢人モ此ヲ專トスユニ修練歳月ヲ深フス

五七言ノ字眼

水川子カ曰ク五言ノ詩ハ上ヨリ三字目ヲ詩眼ト云々トハハ詩ニ夜潮人到郭春霧馬啼山イヘリ七言ノ詩ハ上ヨリ五字目ヲ詩眼ト云此詩眼ノ字ヲ能ク煅煉メ使フトキハ句自ラ神精ナリ詩眼ノ字モツモ實字ヲ用ヘシ思亦詩

工夫鍛鍊ガ肝要ナリ先字ヲ鍊リ格ヲ鍛ヒ意ヲ新シ韻ヲ簡皮日体ガ曰ク百々鍊テ字ヲナシ千々ヒ鍛テ句ヲナストイヘリ

和韻ノ三體

文体明辨ニ曰ク和韻ノ法三体アリ一曰韻依言コ、只其一韻ノ中ノ字ヲトリ用テ必ス其押韻ノ字ヲ用スニ曰ク韻ヲ次言心ハ佳人ノ詩ノ原韻ヲ和メ先後次第ヲ同シヤウニスルナリ案スルニ今本朝ニ此法ヲタク用ユ此心ヲ受スメ韻ハカリテ次ヲ



云ナリニ曰ク韻ヲ用ニ意心ハ佳人ノ押韻ノ字ヲ  
用ニ先後ヲ取テガヘテ爲スナリ結句ノ押韻ヲ起  
句ニ用テ類ニナリ

重字ノ辨

夫疊字トハ漢々沈々ナトノ類ノ重サ子字ヲ云  
古人ハ雙字トイヘリ句ノ中ニ此雙字ヲ用テ  
極テ成リ難トス然レ一ノ句ニ句ニ思慮ニテ用  
三ノ句四ノ句ニ殊ニ八句ノ對偶ニナリテハ下ニ難  
百鍛千鍊ヲナスヘシタトハハ李嘉祐カ詩ニ

水田飛白鷺夏木轉黃鸝トイフ句ヲ王維ガ雙  
字ヲ添テ作レリ漢々水田飛白鷺夏木轉  
黃鸝トトコリ玄妙ノ句トナリ此二  
句ノ功々ハ漢々陰々ノ四字ヲ添テ因テ景氣  
興味カ各別ニ勝レタリ王維々々ニ嘉祐カ句ヲ取  
云ニ非ス嘉祐カ句ノ妙ナラサルヲ添化メ其妙ヲ見ス  
ナリ此心ヲ以テ雙字ノ功ナルト功ナキトノ工夫ヲ  
成ベシ

○連綿字トハ迢遙悠揚ナトノ類ノ連ナリ字ヲ云



故漢人ハ重字ト連綿字ト同シ心ニ用ヒト今  
本朝ニハニタ様ニメ用ヒ然トモ重字連綿字  
同シカルヘシ對句ニ及テハ尤モ粉膏ヲ益スヘシ  
又連綿ノ字ヲ韻押ナト得テ和スルニ上下ニ  
ソ用ヒ例アリ退之ガ參差ヲ差參トシ瓊瓏ヲ  
瓏瓏トス此類ハ理ノ害ニナラズ字ノ上下スル近  
心ニ同シ一ナリ或ハ江湖ヲ湖江トシ紅白ヲ白  
紅トセリ然トモ退之マ孟郊ハ秀才他越々  
ハ其勢ニ引ヒテ用キタレトモ後ノ學者若此例ヲ

効ハ後ニ麒麟ヲ麟麒トシ草木ヲ木艸トスル類ヒ  
多カレト藝苑雌黃ニモ戒メタリイカニ退之  
孟郊カ作レル例アルトテ詩ノ末鍊ナル人カ字ヲハ  
鴉カ鷓ノ体ヲ学シテ水ニ沈ニ似テ一唯定テ法  
準メ時々工夫ヲ用コ

詩ノ起兼轉合

源流ヨリ詩ヲ作ニ起兼轉合ノ四字アリ絶句ニテ言  
第一句ヲ起トシ第二句ヲ兼トシ第三句ヲ轉ト  
シ第四句ヲ合トスルナリ先一句ノ題ニ就テ言起



二句ニテ其ヲ新 三句ニテ轉ニテ實ニ入結句ヲ  
生スル様ニ作りカケ結句ニテ一篇ノ意ヲ結合スル之

平仄ノ定法

詩句ノ字積ヲ定ル一此ニ依テ知ヘシ○如此  
ナル純平ノ●カクノ如クハ仄ナリ①カクノ如クハ平  
ニテモ仄ニテモ其句意ノ宜キヲ用ヘシ亦句ノ中ニ  
於テ●○●カクノ如ク仄平仄トスル思ナリ仄々  
平々トスヘシ 平仄平トモ苦シカラズ

下三連ノ辨

詩ニ下三連トハ句ノ下ノ三字ヲ平平平ト作り或  
仄仄仄ト三字トモニ同シ声ノ字ヲ重子使フヲ  
下三連ト云テ忌ナリ

二四不同

詩ニ二四不同トハ句ノ上ヨリ第二字ト第四字メ  
トヲ同シ聲ノ字ヲ使フヲ嫌フナリ平仄トカ仄平トカ  
スヘキナリ

二六對

詩ニ二六對トハ句ノ上ヨリ第二字メト第六字メ



トニ同聲ノ字ヲ使ナリ

四仄一平

五言ノ詩ナラハ五字ノ中ニ平一字仄四字ヲ用ニル  
ヲ忌ナリ 聲ハハ ●●●○ 此ノ如シ又平四字仄一字  
ヲモ忌ナリ タトハハ ○○○●○ 此ノ如シ

○七言ノ詩ハ中ノ五字ニ於テ四仄一平ヲ論スルナリ

ソレトハタトハハ 

○	○
---	---

 ●●●○●●●○ 此ノ如シ 四平一仄ハタトハハ

○	○
---	---

 ○○○○●○○○ 此ノ如シナラバ嫌ナリ 聯句モ同シ 聯句ハ

五言ニメ七言ハナキナリ

五言絶句格式 平起

起 ○○○○●○○○ 美 ○●○○○○

轉 ○●○○○○ 合 ○○○●○○

同

仄起

○●○○○○ 起 ○○○●○○

○●○○○○ 轉 ○○○●○○



七言絶句格式 平起

起 ○○○●●○○○<sub>句</sub> 美 ○●○○○○○<sub>句</sub>

轉 ○●○○○○○<sub>句</sub> 合 ○○○●●○○○<sub>句</sub>

曰

仄起

○●○○○○○

○○○●●○○○

○○○●●○○○

○●○○○○○

五言律起

氷川カ云ク律詩ニ起兼轉合ノ四字アリ一三句

起トシ起聯ト名ク又破題ト名ク又發句ト名ク

三四句ヲ兼トシ頌聯ト名ク又胸句ト名ク

五六句ヲ轉トシ頌聯ト名ク又腰句ト名ク七八句

合トシ尾聯ト名ク又結句ト名ク或ハ落句ト云凡

律詩ニ句ヲ一聯ト云起句ト結句トニ對ラズ推

中ノ二聯ニ對ラズ大抵起處ハ平直ニ述

兼處ハ從容ニ述轉處ハ變化ニ述結處ハ















自ラ去リ自ラ回カ如シ此ノ如ク志学セハ詩成テ  
味ニ餘リアラン

聯句ノ起

文体明辨ニ曰ク聯句ノ詩ハ柏梁ヨリ起ル人名  
一句ツ、作テ篇ヲ成ト又 潛確類書ニ曰聯句  
或ハ二人或ハ三四人ヲノクニ句ツ、賦セ或ハ  
四句ノ賦メ共ニ長篇ヲ成ナリ案スルニ五言聯句  
アリ 七言聯句ハナシ

五言聯句格式 平起

○ ○ ○ ○ ● ● ● ● ○ ○ ○ ○

五言聯句格式 仄起

○ ● ● ● ○ ○ ○ ○ ○ ○ ○ ○ ● ●

右、習句ハ四季ノ目前ノ美景ヲ珍ラシク作ルヲ  
先務トス對句モ此ニ同シ畧義ニ四季ナリテモ  
若シカラズ指句ナトニ雜句スルニ多シ指句トハ  
賓客ノ挨拶スル句ヲ云先 習句ニ新キ著述  
ヲ珍ス一句五字ノ内ニ一字モ 虚字ヲ用ユルニ勿レ







散句ノ字

况

然則

何況

由是

固知

况亦

遂使

蓋

既而

如彼

加之

然後

誠是

是以

粵

汝當知

至于

爰

右此ノ如キナル類ニ十發句ノ言ナリ

文中反散ノ字

然

而

爰

抑

今

昔

嗟

蓋

寧

豈

右此ノ如キ等ナリ

文中傍字

原其

若夫

若乃

是以

是故

於是

於戲

干嗟

嗟呼

嗚乎

徒視

側聞

風聞

傳聞

未若

然

所以

何以

宣徒

然後

自彼

尔乃

當其

至夫

然夫

竊以

借見

雖別

大槩

大畧

就中

然猶

期益

且

右此ノ如キノ類ニ文中ニテ反放ナリ



文中反讀ノ字

須 <sup>スル</sup>	宜 <sup>ヨシ</sup>	盡 <sup>ツク</sup>	將 <sup>マシ</sup>	當 <sup>マシ</sup>	令 <sup>タマフ</sup>
使 <sup>シ</sup>	教 <sup>シ</sup>	俾 <sup>シ</sup>	且 <sup>カ</sup>	猶 <sup>カ</sup>	遺 <sup>ス</sup>
辭 <sup>ハ</sup>	宴 <sup>ス</sup>	己 <sup>ム</sup>	望 <sup>ス</sup>	着 <sup>ス</sup>	聽 <sup>ス</sup>
量 <sup>ス</sup>	過 <sup>ス</sup>	凍 <sup>ス</sup>	勝 <sup>ス</sup>	傳 <sup>ス</sup>	

右此ノ如キノ類ニ文中ニ於テ反讀ヲナス

文中結絶ノ字

者也 者與 耳也 而已哉 之故也

右此ノ如キノ類ニ文中ニ於テ結絶ノ言ナリ

訓改音換ノ字

夏 <sup>カ</sup>	令 <sup>レ</sup>	中 <sup>ナカ</sup>	思 <sup>シ</sup>
幾 <sup>ナ</sup>	離 <sup>リ</sup>	分 <sup>ン</sup>	傳 <sup>フ</sup>
衣 <sup>イ</sup>	吹 <sup>フ</sup>	任 <sup>ニ</sup>	行 <sup>フ</sup>



相サウ合カイイ。長チヨウ。強キヨウ。當トウ。傍ボウ。

○聽テイ受ジュキキ。興キョウ。浪ナウ。凍トウ。水スイ。

降カウ。且ジ。語ゴ。日ジツ。

平他同訓ノ字

窮キウ。極キョク。中チュウ。裡リ。家カ。宅タク。長チヨウ。永エイ。依イ。倚イ。昌チャウ。盛セイ。

方ハウ。正テイ。行コウ。往コウ。逢ボウ。迫コウ。

還エン。返エン。閑カン。發ハツ。超コウ。越コウ。

峰ホウ。嶺リョウ。楊ヤウ。柳リウ。毫コウ。毫コウ。筆ヒツ。

朝チウ。旦タン。宵コウ。夜ヤ。禽キ。鳥トウ。

消シヨウ。滅メイ。筵セン。席セキ。溪ケイ。谷コク。

窓ソウ。牖ユウ。簾レン。箔ハク。枝シ。朶ト。

嬌キウ。媚メイ。閑カン。靜テイ。靜テイ。翠スイ。



言<sup>コト</sup>ハ 語<sup>コト</sup>ノ 年<sup>トシ</sup>トシ 歳<sup>サイ</sup>トシ 双<sup>フタ</sup>ナリ 比<sup>ヒ</sup>ナラフ  
邊<sup>ヘリ</sup>ノ 畔<sup>ヘリ</sup>ナリ 浮<sup>ウキ</sup>カガ 波<sup>ナミ</sup>ノ 浪<sup>なみ</sup>ナリ 燈<sup>トウ</sup>ノ 燭<sup>ソク</sup>ノ  
涯<sup>ヘリ</sup>ニ 岸<sup>キ</sup>ニ 波<sup>なみ</sup>ニ 浪<sup>なみ</sup>ニ 燈<sup>トウ</sup>ニ 燭<sup>ソク</sup>ニ  
郷<sup>サト</sup>ノ 里<sup>サト</sup>ニ 云<sup>イフ</sup>フ 謂<sup>イフ</sup>フ 歡<sup>ウレシ</sup>ノ 悅<sup>ウレシ</sup>ノ  
成<sup>ナリ</sup>ニ 作<sup>ナシ</sup>ニ 看<sup>ミ</sup>ニ 見<sup>ミ</sup>ニ 州<sup>シウ</sup>ノ 國<sup>クニ</sup>ニ  
無<sup>ナシ</sup>ニ 莫<sup>ナシ</sup>ニ 非<sup>ナシ</sup>ニ 不<sup>ナシ</sup>ニ 不<sup>ナシ</sup>ニ 否<sup>ナシ</sup>ニ  
陳<sup>チン</sup>ノ 迹<sup>シヨク</sup>ノ 尤<sup>モトモト</sup>ニ 最<sup>サイ</sup>ニ 應<sup>オウ</sup>ニ 可<sup>カ</sup>ニ

傍<sup>ナリ</sup>カテ 測<sup>シ</sup>カテ 吾<sup>ガ</sup>己<sup>ニ</sup> 我<sup>ガ</sup>心<sup>シン</sup>ニ 意<sup>イ</sup>ニ  
憶<sup>オモ</sup>フ 思<sup>シ</sup>フ 爲<sup>ナシ</sup>ニ 作<sup>ナシ</sup>ニ 斯<sup>ス</sup>ニ 是<sup>シ</sup>ニ  
間<sup>マ</sup>ノ 際<sup>サヘ</sup>ノ 村<sup>ムラ</sup>ノ 邑<sup>チ</sup>ノ 知<sup>チ</sup>ニ 識<sup>シ</sup>ニ  
陰<sup>カゲ</sup>ノ 景<sup>カゲ</sup>ノ 追<sup>ツ</sup>フ 逐<sup>ツ</sup>フ 珠<sup>シユ</sup>ノ 玉<sup>タマ</sup>ノ

常ニ關ベキ字

皇帝 陛下 至尊 皇祖妣 太上天皇  
皇祖 皇考 皇妣 先帝 天子 天皇











向文筆ノ句体イカン 答先八句ノ作アリ所謂  
發句壯句緊句長句隔句傍句漫句送句  
是ナリ又隔句ニ六体アリ輕隔句重隔句疎隔句  
密隔句平隔句是ナリ 向發句大體イカン 答  
夫以 於是 方今 六經以 伏惟  
干時 是等ヲ皆發句ト各ク發端ニ置ノ辭ナリ  
一字ヨリ四五字ニ至ル 對ヲ用ス 向壯句  
イカン 答三字  
一對句ナリ 送聲ノ發句有ノ次ニ此ヲ用

向壯句トイフ意イカン 答壯ハ大ナリ言ハ少ナリ  
心ノ大ナル句トイフ義ナリ 賦及ニ序イマタ  
受此ヲ用ス 夜苦長 晝樂短 春花鮮  
秋月朗 コレ等ナリ 向緊句イカン 答四字  
一對句ナリ或ハ胸ニ施シ或ハ腰ニ施ス 早送  
朱明已ニ迎ニ素律ヲ一對ナリ 向緊句ノ意イカ  
答緊ノ字ニ千カシト訓ス 是則下ノ長句ト  
短トイフ義ナリ 向長句イカン 答五字ヨリ  
九字ニ至ル 是亦一對ノ句ナリ或ハ五字一對



或ハ六字或ハ七字或ハ八字或ハ九字一對ナリ  
尋林花而入東之麓望漢月而泛南池之  
波是九字一對ナリ十字以上長句法度ナキ  
問隔句イカシ 答隔句ニ六体アリ 輕重疎  
密平雜ナリ 六体トモニ送声ヲ去ヘシ 問  
隔句ト各々一イカシ答 上下字数間隔スル故  
輕一ハ上四字下六字 重一ハ上六字下四字  
ノ 問 輕重ノ各イカシ 答 四字ヲ輕トイフナリ  
六字ヲ重トイヒ 上輕ク下重キト間隔ス故ニ

輕重一トイフハ重一ト此ニ反メ知ヘシ 問 疎  
一イカシ答 上三字下多ナリ 字数サタマラス  
但ニ十字ヲ限トス

山復山平何エカ削成聳巖之形ヲ平  
水復水及誰家添出碧潭之色ヲ及是上三下  
問 密隔句イカシ 答 上五下六上六下七上七  
下八上八下九字等ナリ 問 疎密一イカシ答  
疎ハ疎遠ナリ密ハ近密ノ義ナリ 疎一ハ上三  
下六上三下七上三下八字等ナリ皆上下ノ



字數疎遠ナリ 密一ハ上五下六 上六下七  
上七下八字等ナリ 皆上下ノ字數近密ナリ  
問 平隔句イカン 答四字ヨリ七八字ニ至ル 上下ノ  
字數ヲ同様ニ作ル 故ニ平一トイフナリ 向雜隔  
句イカン 答ソノ体是多シ 上少下多シ 或ハ下  
少上多ク 只輕重疎密 平ノ五体ヲ除キ 何  
上作ヘシ 或ハ上一下多 或ハ上二下多  
梵唄 及 播声於遍法界之風 平  
幡蓋 及 飄影於盡虚空之峰 平 上二下八体

向傍句イカン 答發句ヲ兼テ謂フナリ 其ダク  
ニ於テ先發句ヲ舉テ次ニ傍句ヲ用ユルナリ  
傍句トハ 次傍ノ句トイフ義ナリ  
既而 干時 加之 是則 然而 方知  
何況 等ノ類ニ 向漫句イカン 答 上下ノ字  
數不同ニメ 韻声ニカハラヌ 或ハ四字五字 或ハ  
中ニ施シ 或ハ尾ニ施シ 或ハ用テ送句ニ伐ルナリ  
向送句イカン 答 必ス尾ニ施スナリ 一字二字  
焉矣 者也 而已 者乎 也哉 向送句ト

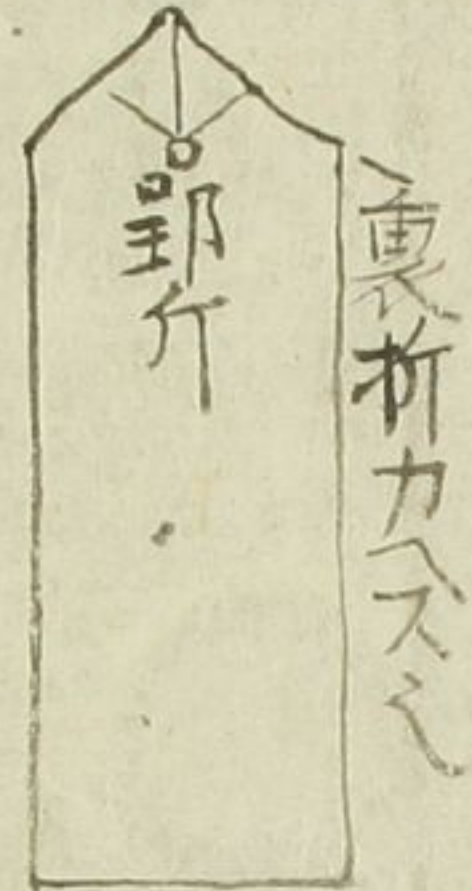


イフコイカン 答此句ヲ以テ前段ヲ送ル故ニ  
此ヲ送句トイフナリ  
色紙短尺ノ辨

夫書紙ハ宗匠亦ハ人々ノ心ニヨリ或ハ  
唐紙ヲモクニ或ハ和紙ニモ 懷紙ニ用ルナリ  
短尺ニ切モアリ多分襖紙ノ會ニ短尺ニ切ル  
詩ハ絶句四行ニ書ハ八行ニ書ヘ去ナカラ紙ノ  
廣狹ニヨリテ其書ヤウ心ヲ以テ之書何行ニ合ス  
ルモ好シカルヘシ具クハ後ノ圖法ニ引合書ナキ  
ナリ

上紙一懷紙ノ折様

紙 可 書 式

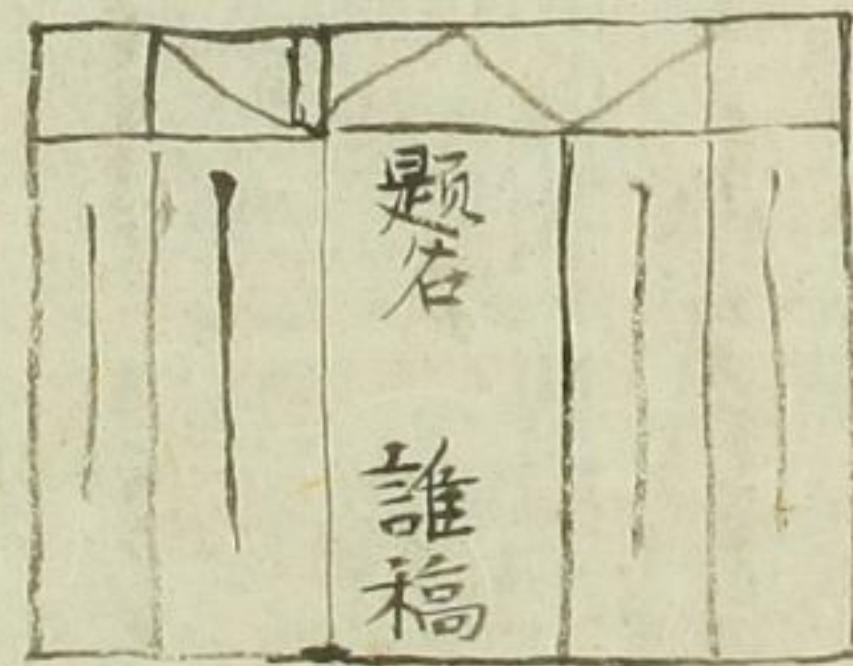


裏折カスル

或ハ慈

介政削ナ  
ト書之御  
直ニクモト  
云ナリ

懷 紙 可 書 式



開先  
トキハ  
カクノ  
コトシ



式書可紙懷

姓諱	〃 〃 〃 〃	題名
----	------------------	----

式書可紙上

探題	其候某日會 松塚題花題 若干首
----	-----------------------

探題書圖

式書可紙懷

〃 〃 〃 〃
------------------

式書可紙上

仲春初八 會干松歌 春入禪歌
----------------------

通題書圖

題名

〃 〃 〃	姓諱
-------------	----

懷紙書式

探題

某月某日會干 某亭各題花題 若干首
-------------------------

上紙書式

紙懷

〃 〃 〃 〃
------------------

式書

紙上

仲春初八 會干松歌 春入禪歌
----------------------

式書



式詳

春日遊掬月亭  
聊賦即興  
姓諱

式書可紙上

題名  
各以何字為  
韻礎

韻礎書圖

式詳

掬月亭  
即興  
姓諱

題名

各以何字  
為韻礎

上紙書式

式書可紙·懷

得何字  
姓諱

式書可紙上

題名  
各擇賦公黃犢  
草坐音鳴沙  
十字為韻

分字書圖

紙·懷

得何字  
姓諱

紙上

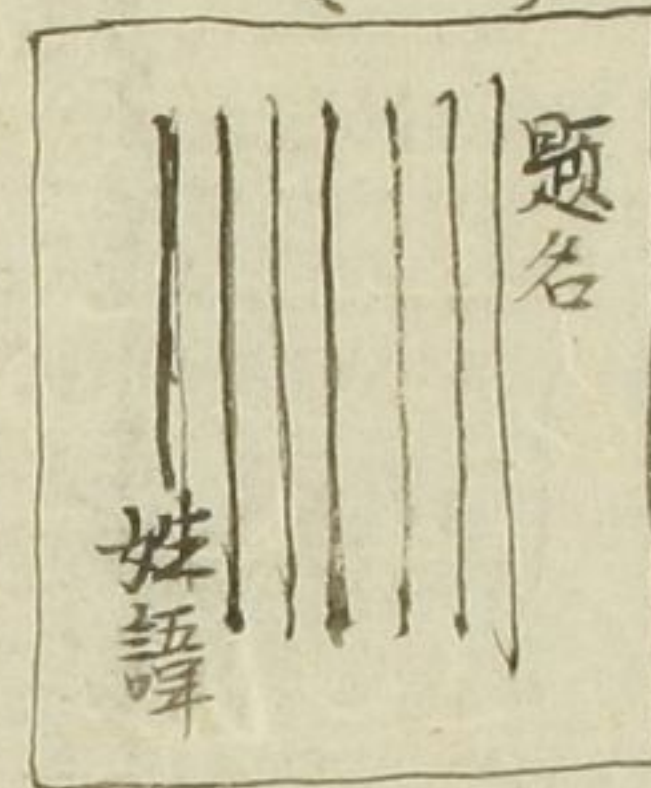
題名  
其月其日其年其所書  
以紙入書信單白  
白西沙十字為韻  
式



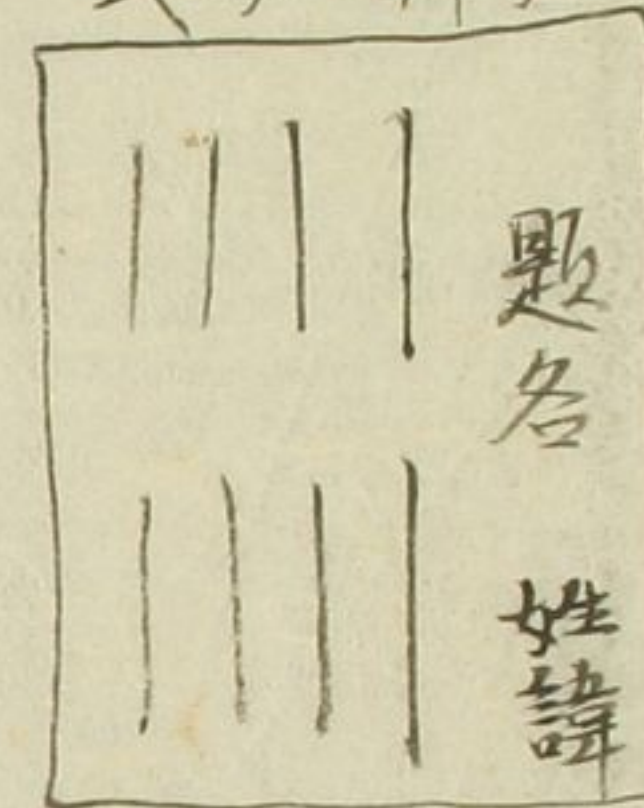




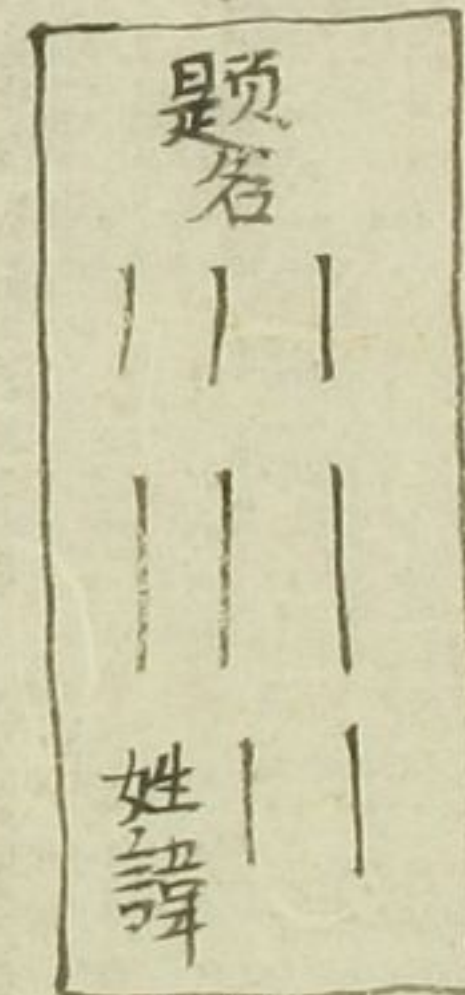
式 變



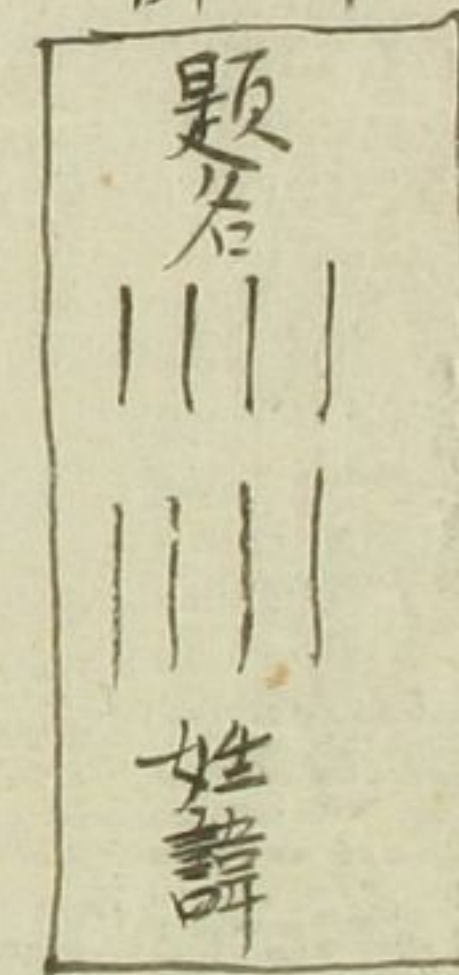
式 句 八 例 常



式 變



例 常



式 句 八



