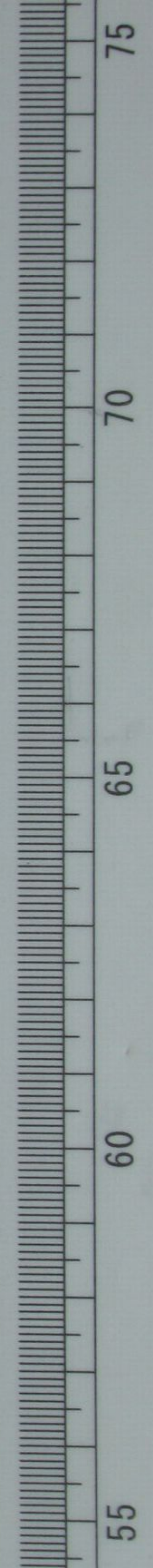
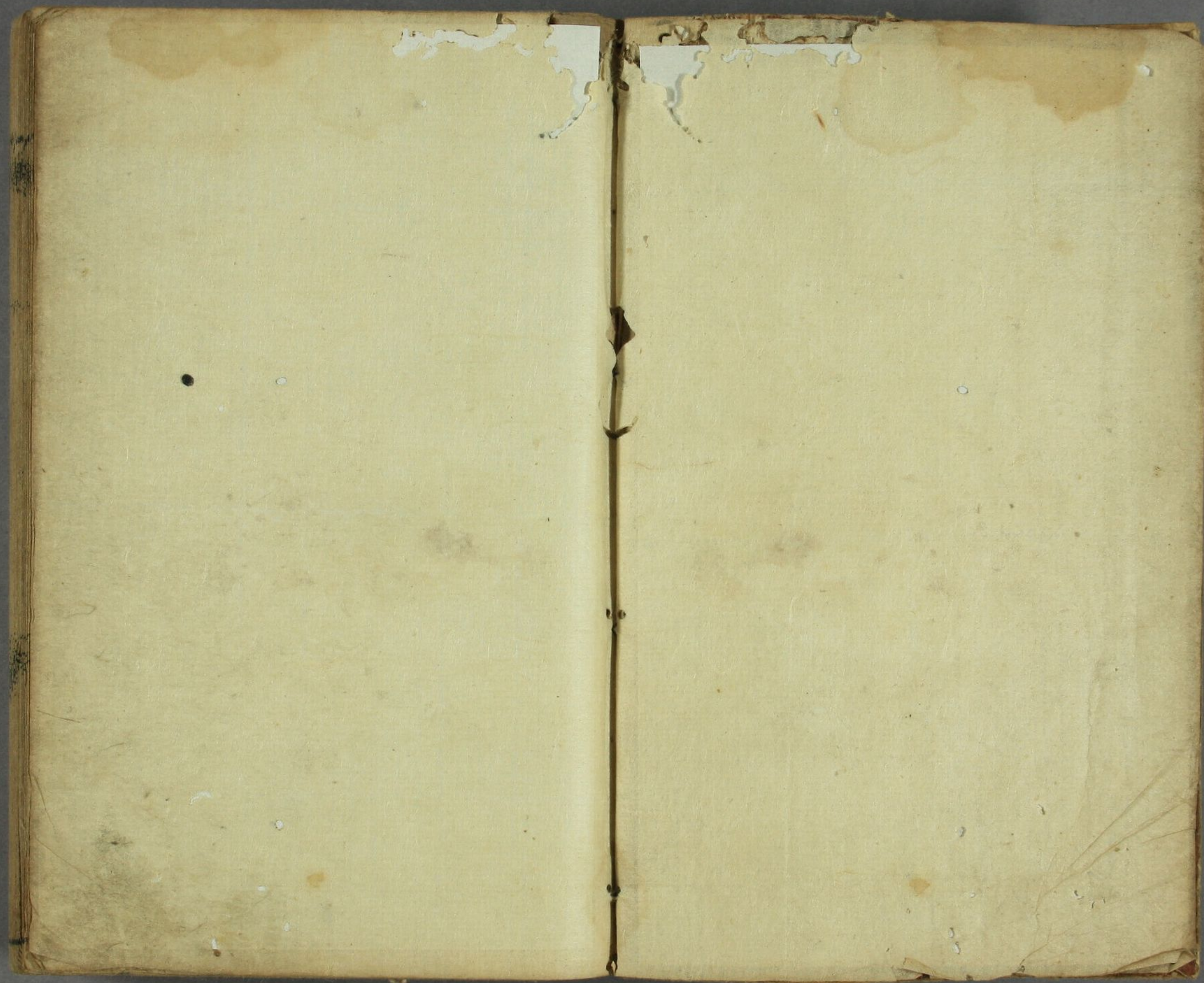




藻和三五韻下

伊地知文庫
文庫20
228
2





漢和三五韻

伊地知氏書冊



寒桓

入韻字

○寒

○欄

○端

○蘭

○闌

○殘

△安

△歡

△竿

○寒

サヒ コヒ フサ
サヤカ 万

說文凍也釋名捍也捍格也

一五 過暖来 万十

○欄

ヲヒシマ

韻會閑也廣韻階除木勾欄也又牢也

寒

〇

通作蘭前王莽傳與牛馬同蘭師古曰蘭謂
避蘭即牛馬蘭園

○端

ハシハシメヒトシナラシ
ツビラカ タシ

韻會曰直也一曰正也始

也緒也等也又審也

山ノハ、無ハシ、無アキナシ、小ハツカ万

秋ノ夜ヲ虫ノナククウレトモ
尽シ思ノ露ノカタト 定家

○蘭

フチガ、カホリクサ
アラキ

說文香草也

大占少瞿麥也、林ハシ梔也

○闌

タクルクル、タケ大サキル
マナリウニチラツルヲトモ

韻會一門遮也一曰晚

也又希也失也又遮也又飲酒半罷半在曰

一又盡也衰也

夜ノ後万 日ノタクルニモ用

朝ナク散ユツ秋ノ下紅葉
ウツロフツユモ秋ヤハスル 定家

○殘

ノユル 韻會賊也又餘也又凋傷也零落也又

害也

○安

ヤスシ シツカナリ トシ
タイカ イツクシ

韻會靜也止也又定也徐

也寧也平也何也

露霜ノ消ケ一キ万十二

○歡

ヨク 說文喜樂也

○竿

サホ 說文竹挺也

釣サ

○灘

ナダ 說文水濡而乾也增韻瀨也。韻會曰

今溪灘之義集韻別出渾字水中沙出也然
今文溪灘字皆作レ

大島イ、芦屋イ、ヒキイ

○壇

タニ 說文祭場也

○瀾

ラン 說文大波為一、シキツ一、カ途ツラ桂也

行年ノサノミスキユクハテヨサハ
イツカヒトツカル川一 定家

○湍

ツ 說文疾瀨也、上津ツ日本紀

中津一同、下津一同、龍津一

○巒

ラン 說文山小而銳。介雅註云謂山形長

狹者荆州謂之一

○磻

パン 韻會歌韻。文寒韻蒲官切溪各

○磐

イハ

韻會曰大石一曰山石之安者集韻或作

イハ 詳古作般通作盤

常一堅一常盤山名

和名以波、盤石、和名知比木乃以之

○鄆

邯鄲趙所都

○韓

イゲタカラ

說文井垣也又國名東夷有三一○

常ニカラト云ハ大唐ノ一ナリ是ハ唐トハ別ナリ國イゲタカラ

神祭見年中行事 園イゲタカラ神

○汗

可一韻會翰韻○又寒韻古寒切餘汗

縣名又河干切可汗戎尊稱○イハ共仄也

○犴

イヌ

韻會翰韻○又寒韻河干切胡地野犬

似狐而小○常ノ犬ニモ假用ヘシ

○鼈

カメウミカメ

元韻愚袁切說文大鼈也○寒韻五

瓦切義同

○虺

イモリ

元韻○又寒韻五官切毒蛇集韻或

作蝮蝶蝮蜥蜴

○狡

イノ

說文一兒如玃貓食虎豹者或作狡慶

獅子猛獸

○官

ツカサ フホヤケ キミ ツカス

韻會曰吏事君也又君也事

也又職也使也公也法也

ツキミノヂモク 京一除目 仕一

○鷲

一鳳

畢

鶴

○潘

カシラ

韻會浙米汁也一曰水名又氏也

○信

ツギヒト

韻會諫韻小臣也○寒勻沾歡切義同

○鷩

クニタカワニ タカ

說文雕也○詩匪一匪鷩疏云鷩

之大者○鷹假用○鷩和名於保和之○鷩古和之

○鰻

ウナギ

韻會陸佃曰無鱗甲腹白而大青色有

雄無雌以影漫體而生子故謂之ラト

○肝

キモ

心

村

ノ心クダケテ万回

○髀

ヒ

說文髀上也廣韻兩股間也

○癩

キズ

說文癩也徐曰癩處謂已愈有痕曰ト

○翰

ウツ

韻會去聲翰勻○又寒勻汗干切天雞

羽有五色者又毛羽也。○文翰ノ翰ハ仄也

○謾 マダク 說文欺也

○蟠 フホイナリ、マカレ、フス、ワカレ 韻會元韻。○又寒韻蒲官切大

也又曲也伏也。一曰龍未升天謂之「揚子龍」于泥

○歡 出前

○觀 ミル 韻會翰韻。○寒韻沽歡切視也。○真一

清淨一 陸務一 念ノ時兩勻。○毛ノ局一

○斡 正一ハ仄也易ノ卦ノ名モ仄ナリ。○爾雅多也又仄也

聚分韻ニ出トイハレ韻會韻瑞等ニ不出字 彙ニ侯幹切一睡卧息也ト註スルハ仄也海藏略 韻平声ニ入テ醉斡睡等ノ語ヲ引不詳是正

○看 ミル 說文睎也徐曰以手翳目而望也

○奸 カラス 說文犯淫也廣氣以罪犯也

○彈 ヒク 韻會翰韻出。○又寒韻唐干切丸

射也又鼓爪曰一曰糾也增韻又効也

○嘆

ナカク 韻會翰韻○又寒韻歎他干切太息也
廣韻長息集韻或作ト

○謹

カヒスニ
アチカニ 說文諱也

○忼

キホル 韻會翰韻貪也○又寒韻五九切義同

○攤

ヒラク
モヤル
ヒログル
ユルニ
ラサル 韻會開也緩也手布也用也
按也

○瞞

モヤル 韻會謨官切說文平目也徐曰目臉低也

○拌

スル 方言楚人凡揮棄物謂之

○剗

キル 說文截也

○剗

ケル
キル 烏凡切說文削也

○刊

ケル 說文剗也廣韻又削也

○癩

ホヒ 翰韻○又寒勻多寒切勞病也

○纂

韻會入旱勻不入寒勻

○蛇

韻會阮勻○寒勻烏凡切一蟠龍蛇動也

○搏

ヒトカ
ウツ 韻會曰說文圜也禮記無一飯○
增韻又搏擊也

○檀 トニ 說文木也詩爰有樹

○竿 一 竹一出前

○蘭 フカク 出前

○莞 ス 韻會曰說文艸也可以作席爾雅叢生

水中莖圓郭璞曰一蒲一草蒲麤一細云或

作蕤亦作菅

○豌 ソマ 烏凡切說文豆飴也一曰一豆

○攢 ツエカツ 韻會曰說文積竹杖也一曰穿也一

也叢木又地名通作攢

○蔓 ○ハヒコルハ仄也 韻會願韻○又寒韻謀官切蔓菁菜也

○萑 フキ 韻會一胡官切韻會藪也○詩八月一

葦註初生為萑長大為藪成則名一俗作藪

非○藪ノ字ヲギト訓ジ又ノト訓スベシ藪ノ字ノ註

○饅 見タリ 韻會一頭餅也

○餐 クム 說文吞也又飲饌曰一

○紃 シラキ又 說文素也○字彙胡官切素也又結也

○白練曰素又白也

○盤 フビ 說文大帶也

○禪 ヒトマ 說文衣不重也

○襪 カビ 韻會襪字下曰本作襪衣與裳連曰襪

今文省作襪廣韻襪衫襪裙也俗作一
衣ノ万

○箒 シ 說文筭也小筐也鄭玄曰一盛飯食者

方曰筭圓曰一以竹爲之

○鞍 ウラ 馬一、ウツレ

○丸 マ 說文圜傾側而轉者

一雪万、積

○鏝 コテ 說文鉄朽也

○棺 ナカ 一槨

○冠 カウリ 韻會弁冕之總名也

○鑿 ス、 鈴也

○鑽 キリ 說文一所以穿也

○盤 ハルヒ 字彙蒲官切平声盛物器又樂也

又盤曲也又安也

○紈 フ 船上候風羽楚謂之五兩

○玕 冬 書禹貢註云琅一珠也

○繫 フ 禮記內則註小囊也

○繫 ハルヒ 元韻○又寒韻蒲官切馬髦上飾增韻

一馬腹帶也

○珊 一 說文一瑚色赤生於海或生於山

○丹 アカシ 韻會丹砂也又赤色謂之一又牡丹花

名、牡一和名

○般 タノム 韻會移也多也運也介雅樂也

幾一

○寬 ヒロシ 韻會屋寬大也一曰緩也廣韻愛

也裕也不猛也、袂一

○貫

ウガツツマ

翰韻○又寒勻沽歡切穿也又聯

屬也○ツマク兩音一以テ之舊一十萬一筆

灰也

○酸

スシ

酢也

○團

トカアツル

說又團也增勻又聚也

○刊

ツブルヒ

韻會剗也一曰齊也廣勻團削也

○完

ツクシ

韻會全也左傳繕也

○闌

出前

○乾

カク

先韻○又寒韻居寒切燥也

ツクシ 袖一變万十二

セリ 衣一萬一

乾ノ一字ヲサラスト讀ヘシ 万六乾ノ下ニ有ノ字アレ

○干

ツカス 求也又射

韻會犯也一曰澗也又水涯也又

又若干數未定之辭

カス 射一

ガ 塩一萬三

カ 霜一萬十

○殘

カス

入韻出

カ 名一

ヒ 膝也

昔見_レ秋ヤイク夜ノフニサトニ
今モアリヤケク月ソ_レニ 定家

此外見前

○難

カク

韻會難易之_一廣韻不易之稱又重大也

得_レ方

イ子_一

相_レ方

萬四

宿不_レ

萬七

馬_一萬七

月待_レ

萬七

山_レカキ雪ヤイカニト思ヒツ
ナサケカリノヨコ_一ケ_レ 定家

○安

ツ

出前

○彈

ツ

說文極盡也增韻竭也

○單

ツ

韻會曰大也_一曰隻也獨也

增韻單復之對也又薄也

發_レ旗也

○組

ツ

胡官切說文緩也

○叢

ツ

入_レ尤_一當尤切_一又_レ韻祖丸切積

禾_レ以殯也_一聚也

○胖

ツ

韻會翰韻_一又寒韻蒲官切大也

○曼

ツ

韻會願韻文_一寒韻謨官切_一長也

廣韻路遠也

○跚

韻會蹠レ行不進良廣勻跛行良

○預

許干切顛レ大面貌

○團

一曰盧九切團レ也圓也

○沈

胡官切レ瀾泣貌

○博

ウラ介雅レ憂也詩勞心レ兮

○桓

トリ井韻會曰說文亭郵表也徐曰表雙立為

レ今亭郵立木交木於其端或謂之華表漢書註亭郵四角建大木貫以方板名レト爾

雅レ威也

○岼

タケ韻會嶺レ山銳良增韻又高也○字彙

吾官切嶺レ小山良又銳也

○溥

ツケ說文露良又レ露タケ

○嘽

ヨコ韻會喘息也一日喜也引詩レ駱馬

傳喘息之貌又王旅レ傳盛也又迂緩貌

○漫

ハル翰韻○又寒勻謨官切水廣大貌○長

夜レ兩音

○**交** ツキフ 說文賊也一曰一少多也增韻委積負

三重韻外

○**杆** キク 說文極也

○**杆** キク 韻會蟲名增韻虫侵物也集韻一曰

犯也○韓文ニホクト訓ス

○**桀** キキ 說文槎識也徐曰木識謂隨所行林

中斫其枝為道也識也通作刊

○**掞** キキ 擊一宛轉也 ○**儻** キキ 說文一何也

又態也 ○**邗** キキ 困也

○**瀾** キキ 說文詆一也 ○**瀾** 說文潘也增韻

米汁也 ○**爛** キキ 端一色不純也

○**闌** キキ 說文一妾入官掖也徐曰律所謂闌入也

通作闌

○涪

多 說文滯也莊子一紛々註一沸貌

○端

說文物初生之題也題猶額也端也通作端

○端

韻會曰說文衣正幅徐曰正幅不哀殺也

左傳及禮所謂端委之衣通作端周禮玄端

朝服也

○獬

說文獸也

○黃

黃色

○鷩

爾雅鷩如鷩

短尾射之銜矢射人

○箒

說文園竹器也

○箒

空一錢竹名一曰捕魚箒

○擊

一獲不正也一曰除也

○髻

說文卧髻也

○蹠

一蹠跛行貌又曰踰也廣勻踰牆也

○瞞

說文平目也徐曰目臉低也

○鬣

說文髮長也

○鄴

鄭邑名

○鬢

髮美貌。花一又カツラト訓スル山韻也

○悅

惑也

○鞞

說文履空也

○攢

禾聚也

曰覆也

○省

說文目無明也一曰廢井

○媼

說文媼德好也

○驪

說文馬名

○獾

說文野豕也

伏イ怒カ

○狝

野豕本作獾通作獾

○峘

爾雅小山岌大山

○狙

說文貉之類

○獾

說文犬行也集韻犬犬也

○瓠

說文桓圭公所執

○獯

說文逸也博雅豕屬

○藥

說文木似欄涂曰木蘭也一曰曲枿木又

檀一竹貌

○匣

說文宗廟盛主器也

○冊

周禮註羊猪脂○盞サ博雅盞盞盞也

○籟

說文一所以盛弩矢人所負也

○躡

踰也

○欘

木一桂類通作蘭

○觶

說文角觶獸也狀似豕角善為弓

○熅

方言赫也一曰火熾盛也

○ 藩

博雅輩也 一曰部也 又黨也

○ 幣

說文覆衣大巾 ○ 盤 屈足也

○ 濼

水回也 通作盤 ○ 霰 說文小雨也

○ 苴

草名似董葉大 ○ 芄 說文一蘭莞也

○ 雀

說文鴝屬爾雅一老鴝詩云木兔也

○ 麋

鹿三歲也 鹿通用

○ 灤

水名 ○ 罽 罽網也

先仙

入韻字

○ 天

○ 田

○ 川

○ 年

△ 泉

△ 邊

○ 蟬

○ 船

○ 蓮

△ 仙

○ 鶻

○ 前

△ 先

○ 連

○ 筵

△ 千

△ 淵

○ 天

、半、方、蒼、一、万、分、筆也

釣舟ノ里ノニルモホト遠シヤソ島
カケテアケボノ、

田

タカリ 穀地為

龍タカ、滋賀大輪ネホ、晚オキ、火ヤ和名

布留フル荒小アラ、湊ミナト、ヒツチ一、十代一

千町一、櫻一、席一催馬樂又名所

川

カ、山一、貫一催馬樂、泉一、玉一

瀧一、早一、ミギ一、妹背一、イサヤ一

堀一、生田一、泊瀬一、紙屋一、淀一

筑摩一、音無一、吉野一、竹一催馬樂

年

飛鳥一、天一、最上一、芥一、朝一、夕一、浅一

年一、比一、毎一、昔一、至一、前年一之先一、万四

雪一トノミツモ一六ツラ一春ノカセ

泉

イヅミ、清一、庭多一、温一、湯一和名由

邊

ホトリ、去一、君一、枕一、川一、万七

道一、山人ノユクテノワラビ手ニタマテ

先

○蟬

セシ 寒ヒカシ、空ウツシ

カハリユク袖ノ色ユソカナシケレ
子ラチキハテヨアキノ空一 定家

○船

フ子 舟也又衣領曰一

牽牛之迎孀ヒコホシノツメカ 下 万八

○蓮

ハテス 見ミ下

○仙

ヤヒト 登カ一 死ノ事也

○鶴

ホトギス

○前

マヘサキ 今イマ一 方 屋ヤト宿也 万マン 加カ世 武備志

○先

マツサキ 韻會前進也 一曰始也 故也 後アト一

○連

ツラカフ 韻會曰廣韻合也 續也 還也 詩執シ訊シ

一 毛傳徐也

注ツ一 和名ワナシリ 假注カ一 安ア蘭ラン一 電也

○筵

サヤ 狹サ一 苔カ一 稻イネ一 管カ一 筵サ一 萱カ一 草クサ一

○千

チ 百ヒャク一 且チ千チ

○淵

フ子 韻會一曰深也

岩イワ一 片カタ一 稻イネ一 青アヲ一 万マン

乾

イヌイ キニツトカ
カタシ スヤカ

韻會又易卦名健也廣韻又

君也堅也增韻又勤也

阡

チタ
ツカ

說文路東西為陌南北為阡增韻又路

皆曰阡又壟也○南陽一冢云○字彙曰壟

冢也方言秦晉之間冢謂之壟一曰田埒田

中之高處

燕

霰韻○先韻因蓮切國名

印江家也

タニハカ也

佃

ツクダ
和名

霰韻○先韻亭年切治土也

碩

イニシ

韻會真韻之人切礎也○又先韻亭年

切義同

巔

タキ

山頂也

涓

シタ

韻會小流也

埏

カタル

韻會曰八方之地也又登也方也墓道

也

澶

キニ

韻會時連切一淵水在宋又地名○又

張連切水淨貌

○鄺

イチカラ

韻會作廛說文一畝半一家之居一

曰市物邸舍曰廛

○漣

サシ

韻會一漣風動水成文又泣貌

十反
淚漣萬

○埭

カキ

韻會壩下曰集韻江湖邊地又廟垣本

作レ

○椽

カキ

○滇

地益州地名一池常ノ池ハ不可用

○沂

キ

水名一曰水決入澤中者為ト又五

堅切淨也

○躔

フムヤドリ

說文踐也徐曰星之一次星所履行

也方言歷也又爾雅麋其跡躔註疏云其脚跡所踐之處各ト又居也文選吳都賦英雄所ト

○仟

韻會千人之長曰ト

○ 𧈧

マゴ

韻會馬𧈧虫百足通志云似蜈蚣而小

尤多卻不能毒人

○ 𧈩

カホリ

說文一蝠也

○ 𧈪

ナクニ

韻會蝮一虫各一曰蝮一龍貌

○ 鷓

カカ

韻會鷓也○擊鳩鷓燕雀食之

○ 鱸

チキ

張連切說文鯉也○詩一鮪發々

○ 鷩

トビ

說文鷩鳥也

○ 𧈫

アリ

漢書五行志顏師古註螽蝗屬

○ 籤

入銑韻○又先韻將先○又彭祖姓

○ 顛

一說文頭一一謹貌又一項黃帝孫

○ 蛸

銑韻○先韻古玄切一蠅巧蟲○又火

○ 牲

玄切蟲行貌又曰井中小赤虫

○ 鱄

色天子牲也牲完也諸侯牲也

○ 鱸

說文魚名似鱸而大

○ 單

韻會寒韻○又先韻時連切爾雅大歲

在卯日一闕一曰匈奴酋長曰于廣
大貌又獨也

○顴 ホフホ子 達員切輔骨曰

○拳 クワン 韻會云說文手也一曰一憂也

○涎 セン 說文慕欲口液也

○胼 ペン 韻會蒲眠切一胼皮堅也

○顛 テン 韻會多年切說文頂也爾雅郭璞註頭
上詩有馬白一憂思貌

○咽 エン 說文嗑也

○肩 ケン 說文膊也○又任也又勝也又克也
題 カ 鷹也

○賢 ケン 韻會多才也一曰善也又大
也俞也過也

○憐 レン 韻會哀也又愛也

○畋 テン 說文平田也廣勻取禽獸也

○妍 ケン 韻會日技也一曰慧也一曰安也廣勻

先

三

美好也

嫵カク分日本紀

○眠

ミ

片カク一カク

○瞑

ミ

韻會眠下曰說文本作ミ翳目也

○駢

ヒ

說文駕二馬也又駢聯也

○編

ヒ

韻會云說文次簡也字林以繩次物又

列也

副カク周禮春官

○眩

ミ

韻會霰勻。先勻胡涓切亂也惑

也或曰視不明

○癡

ミ

韻會狂也或作癡

○癡

ミ

韻會倒也或作癡通作癡

○禪

ミ

霰勻。又先勻時連切靜也。一僧

時毛平也ミ八仄也

○媯

ミ

韻會媯字下曰虛延切樂也一曰笑貌

一曰媯々喜也通作ミ宋玉賦ミ然一笑。

韻會別一字不出韻瑞媯字註畧同韻會然

レ毛別ミ一字アリ註長貌

○嗎 タムム ヨロム 見タリ嬌下

○翩 トクトクトク ヒガル 韻會疾飛也詩緝々翩々往

来貌通作篇篇々輕舉貌

○謾 アサダ イツリ 韻會寒韻○先韻弥延切慧黠也一

日欺也又誕也

○翔 トク 說文小飛也

○愆 アキリ 說文過也增韻又差爽也又惡疾曰トク

○塞 カガル

○權 カキトシ 韻會一曰稱錘又暫也又始也

○痊 イユ 韻瑞曰病瘳也韻會病除也

○躑 ツツ 韻會跋也。一跌躑也通作顛亦通作

顛

○詮 ソチル 韻會具也一曰擇言也一曰解喻也

○字彙曰評論事理也

○牽 トク 駒一

○研 ミカク キル 韻會礪也又窮究也

先

〇三五

煎 ニル 熬也 心

湔 スグソク 韻會曰手漸也滌也洒也

鐫 エルキヤム 韻會穿木一也廣韻鑽也斲也增韻

又刻也削也。一曰琢石也

捐 スル 韻會棄也除去也損也委也

愴 ウレフ 韻會憤也一曰憂也

虔 ツシムウキニ 韻會曰虔行貌虎之行競々然有

威故謂敬為一廣勻恭也詩毛傳固也又殺也

扇 トビラ 韻會霰勻說文扉也 云々 又先勻詩連

切說文義同又搖翼也集韻扇涼也

搯 ヒキル 韻會銑勻 又先勻丘虔切取也余雅

註疏拔也又引取也

箒 ウラカタ 韻會寒勻 又先勻朱湍切楚人結州

折竹トトト又曰蓋一本竹筭用之以ト因

謂トト為トト一曰竹器

攣 ツダトヲ 韻會係也又拘一也又戀也

先

三六

○僮

トシ 說文慧也毛傳利也

○孃

ウルシツグ 韻會曰材緊也一曰便一輕麗負續也一曰輕舉又曰身輕便負

○擱

モミラフ 韻會而宣切煩一猶按莎也拭也真勻也

○旋

ムル 周也又疾也又回也

○還

カハル 韻會刪勻。先勻旬宣切爾雅返也又

○揅

ヒク 息全切持也引也

○棉

木一樹名有花如綿作布

○榧

クニキ 韻會木似豫章

○蓮

ハチス 說文芙蓉之實也 花ハス

モト 本アラノ一 サク 花ノモトアラノハチスクチイニ コヅ メノ衣オニヤカララヒ イツ カミシハノクドクノ池ニサク 四 イロノハチスキヨキ光ニ

○栴

諸延切一檀香木

○荃

カホリ 韻會芥脆也亦香草也

○膾

カユ

先
〇氈

カモケム言
ニト子

說文撚毛也。周禮秋飲皮冬飲

鞞併其毳皮為一或作旃

〇綿

ワタヨハシ
ツラナル

韻會精曰一鹿曰絮又弱也又不絕負

木一、濱木一、万四

〇璿

冬

說文美玉也

〇璵

冬

珉也石似玉也禮記玉藻士佩璵玟註

云石次玉者集韻作一。韻會作璿故註如此

〇鉛

エリ

說文青金也或作鉛

〇錢

タカラ
セ

韻會銚也古者田器一曰貨也。和名

祭祀部、紙

一、新樂府云神之來兮風飄

飄紙一動兮錦繖搖俗云加美勢迹、緑一也

飄紙

一動兮錦繖搖俗云加美勢迹、緑一也

〇蟻

冬

真韻出又先勻蒲眠切珠名

〇韉

冬

馬鞍具也。和名之大久良

〇舩

子、冬

船邊也

〇弦

冬

說文弓弦也

〇絃

冬

韻會別出註曰八音之絲也漢志絲曰

○クニ 軒クニ 韻會青韻。又先勻蒲眠切婦人車四
面屏蔽者

○クニ 鞭クニ

○クニ 銓クニ 說文衡也。一曰度也。廣勻又量也。次也。平也。

○クニ 籩クニ 說文竹豆也。

○クニ 鞮クニ 韻會鞮一繩戲北方山戎以鞮輕趨者

○クニ 鋌クニ 時連切小矛也。

○クニ 旃クニ 韻會旗曲柄也。又之也。

○クニ 扁クニ 韻會統勻。先勻卑連切集勻小舟也。

○クニ 筌クニ 韻會取魚竹器。

○クニ 鍵クニ 韻會阮勻。又先勻渠焉切。

○クニ 箋クニ 說文表識書也。一曰編也。

○クニ 篇クニ 韻會曰關西謂榜曰一。詩關雎註疏一編也。

○クニ 瑄クニ 韻會一璧六寸也。

鈿

說文金葉也

捲

ホトキ
サカキ

韻會驅圓切屈木孟也或作圈禮記杯

圈註圈屈木所為卮匱之屬

甄

カラ

韻會燒擊也甃也

煙

ケムリ

朝一、夕一、薄一、塩一

玄

クニフカニ
ハカナリ

韻會函遠也又深也

煽

サキリ

韻會霰勻○又先勻尸連切火盛也

然

モユル
カク

韻會燒也一曰如也又是也

未ス

カスカ日本紀

黙一萬

縲

韻會霰勻○又先勻遼緣切

千

見前

負

カ

韻會于椎切物數也增勻又官數也

堅

コハシ
カク

韻會剛也又固也、久波万三

湮

ヲツル

韻會真勻○又先勻烏前切落也

填

フヤク
ミル

先韻寘字下曰說文塞也廣韻加

也滿也或作

○闐

カガキリ
ミツガリ

說文盛貌增韻又滿也

○蠲

カガキリ
ミツガリ
ホタルイ草ヨシ
ククアキラケリ

韻會馬一也引明堂月令腐草為

一曰潔也又除也明也

○懸

カルク
ハルカク

韻會韻瑞等皆作縣說文繫也又絕也

ユラヒカケテ日本紀

○鮮

アサヤカ
アサヤキ

韻會魚各一曰鳥獸新殺曰一又色

麗曰一又慧也

○遷

ウツル
ウツル

說文登也爾雅徙也又謫也詩毛傳

去也、左

○延

ガムナガシ
シマフ
スム
ミチビク

韻會曰長也延年長也

又陳也鋪陳也及也又納也遠也又遷一淹

久貌又進也禮記曲禮主人延客祭註導也

葛一、振一、塗一杖也

松我

梅我杖也

○甄

スエノミチス
ユク

韻會替延切說文旬也又察也免也

○纏

マフツカス
メカ

說文繞也一曰束也

○聯 ツラヒ 說文連也 鷹一

○偏 カタク 韻會云說文頗也又偏也半也又

ナカハ 鄙也

○全 ツラヒ 說文完也 命一

○宣 アキ 韻會編也通也示也

アキ 明也緩也召也發也

○穿 ウツ 韻會通也孔也鑽也貫也又鑿也

○沿 シタカ 韻會全專切緣水而下也。○左沿漢

杜預 曰順流

○緣 ヨル 韻會曰因也一曰衣飾又黃一連

モト 絡也又循也孟子一木求魚通作沿

異所 一萬、波ノ一、同、舟ノ一、同、日本

○悛 トニル 韻會上也一曰改也又次也

○專 モツ 韻會曰單也誠也獨也自足

也壹也純篤也又禮記檀弓爾一之註云猶

向也。○順和名曰日本紀云一領二字讀

女乎今按訓良毛波專一之義也太字女者
佐女毛波良之古語也今呼老女為太字女

○**遯** トレハヤレ 說文往來數也尔雅疾也

○**圓** トカニ 韻會曰詳見圓字註

高下 帝系訓ス又夢

○**圜** トカニ 韻會云說文天軀也一曰全也或

作圓通作員。詩毛傳均也又詩幅隕既長
毛傳均也箋云當作圓圓謂周也又今人說圓夢

○**騫** カク 韻會曰馬腹病一曰虧也詩不_レ不_レ崩

○**傳** ツテ 言_レ 天_レ 方 島_レ 同 木_レ 人_レ

浦一、磯一、岨一、濱一、岸一

○**薦** セン 說文菸也廣文物不鮮也增韻食物

也。字彙菸因有切與薦同色不鮮也

○**焉** イツダ 真韻何也、心_レ 遮_レ 一_レ 万十二

○**孱** セニ 韻會曰說文迹也一曰呻吟也又翼

別人謂孱弱曰孱廣文又不肖也。迹側格切迫也

○便 ヤシナ

韻會霰勻 ○先勻毗連切說文安

也增韻習也宜也又詩采菽註韓詩云便ハ間雅之貌久尔雅ハ辯也又ハ肥滿ハ貝

○羶 士多 說文羊臭也

○腩 シニ 灰韻出 ○先韻荀緣切縮也

○蹙 多 說文蹙ハ旋行又舞貌

○芊 サキ 說文艸盛也ハ茂貌 ○和名曰薄訓同

○淺 ハ 銑勻 ○先韻將先切見濺字註 ○

霰勻濺字註曰先勻將先切濺ハ水疾流貌或作ハ ○アサキハアサリ

○軸 ト 字彙曰同軸 ○軸字註曰徒年切軸ハ衆車聲

○遭 チ 韻會ハ難行不進貌

○潺 サ 韻會刪勻 ○又先勻鋤連切水流貌一

曰ハ浚水聲

○平

ト 庚韻○又先勻毗連切平々辯治也書
王道——又均也

市 漢書、心 芳

○澁

韻會澁字註曰回泉也本作

○娟

カ 韻會娟——美好貌

○卷

ウ 出銑勻○先韻達員切曲也又好貌家

語執ル女手之——然タ

○媛

セ 韻會潺——水聲

三重韻外

○豨

イ 說文三歲豕有相及者

○麗

シ 說文鹿之絕有力者亦作麋

○𦍋

タ 說文平也

○雅

ニ 說文石鳥一名雖渠

○篋

コ 說文竹輿也

○徧

說文獺屬一狙似猿而狗頭一各犒犒

○硤

石次玉 ○鄔 縣名

○跽

說文就一曰卑也屈伏也

○挺

斃尸連切長也揉也擊也和也又引也

○媵

博雅好也 ○捲 說文氣勢也

○鬖

說文髮好也 ○綰 說文細布也

○駘

爾雅白馬黑尾 ○佺 說文僮仙人也

○譔

說文教也一曰殊也

○箒

說文以判竹圍以盛穀也

○祆

馨煙切說文胡神也

○銷

說文小盆也一曰無足鐺

○駟

說文青驪馬 ○譔 說文慧也集韻

○深

智也 ○瑄 石次玉

○齏

韻會漩一波涌起

○銷

說文鼓聲也 ○銷 說文獸也

○喚

夕而宣切誠下田也一日山卻也卻音隙隙地也

○輜

無輪車
余雅駟馬黃脊

○擗

力允說文樞衣也

○驥

余雅駟馬黃脊
多至說文木頂也一日仆木也

○槓

韻會塞也加也滿也
韻會擊也又引也揚也

○緋

多集韻一曰縫也○踡
說文足不正也

○睇

余雅密也

○媮

女力說文其氏

星經曰太白上公妻曰女一居南斗食厲天下祭之曰明星

○公

カロクアガ
虛延切說文人在山上韻會輕舉也

○磧

サカケハシ
韻會艱險也又剛強也

○詘

韻會言急也一日堅正也

○鶻

多韻會曰鶻

○脊

余雅脊也

鳥名鶻也通作肩禮記月令註征鳥題肩鷹

隼之屬

栗之小者曰ト

○機 サガリ 趙魏之間謂

○稍 クキ 說文麥莖也

○揀 エダ 揀也

○豆 トク 荀綠切說文

求豆也

○淵 ム 玄切弓隈也

○韻 ツ 亭年切鼓聲通作填孟子填然鼓之

○裕 ニ 韻瑞曰博雅道也

蕭宵

入韻字

○朝

○苗

○消

○橋

○遙

○霄

○潮

○宵

△蛸

△蕉

○朝

アタ

霜

早

アタ

長恨歌

ヲルヨリナゲキゾイト、カズミサル
ムナキ日ノミツモルハ 定家

○橋

シ

、岩

、淀

、繼

、柴

、宇治

ハ淡路三河、真野ノ繼、布留ノ高、
佐野ノ舟、打、廣、浮、
天ノ浮日本紀、假、綱、棚、
細、玉、中、鵲支

○霄 ソラミヅ
ヲホソラ 說文雨霓為、齊語也又爾雅雨霓
為、雪註冰雪雜下者謂之霄雪今人所謂
濕雪也著物則消

○潮 ウレホ塩三用
カタミカハルベモアラヌ君コヒテ
夕、ツラクトムカラ ヨシ 定家
韻會云早曰、晚曰汐
入、高、出、引、初秋也、夕、浦

○宵 ヨイ
說文、夜也又小也
○苗 ナカ
韻會夏獵曰、又衆也
早サナハ、若ワカ、若早藻塩、村同

○消 キス
韻會盡也滅也哀也退也釋也殺也

村

タカユニタヘストタニモ白雲ノ
ヨソニヤガテオモヒーナン定家

○遥

ハカリ

韻會道一也又遠也又行也

○颯

ツチカ和名

說文一扶搖風也余雅扶搖謂之

焱郭璞註暴風

波多

○嶠

韻會去聲嘯勻又蕭勻山銳而高又山

名○愚按此字為入韻恐不可也

○撩

夕羊

韻會上聲皓勻し字下曰又蕭勻憐蕭

切椽也

○僥

焦し國名 說文南方有焦し人長三

尺短之極一云長一尺五寸

○瀟

水名

○譙

國名 韻會去声效勻又蕭勻燕焦切

國名一曰樓之別称

○枵

子

說文木根也韻會引左傳歲在玄し玄

し虚也徐按余雅虚星子位之次

○祆

夕尹

韻會先勻馨煙切胡神也蕭勻於喬切

蕭

祆

說文本作祆地反物為_レト或省作_レ漢志九
草木之類謂之_レト

○鴟 フダウ 韻會徐按爾雅註鴟屬惡声鳥也

○貓 子 韻會肴勻又蕭勻、ノラ一、唐一

○鷓 多キキ 按韻會去聲嘯勻鷓下曰說文鷓也_レソ

キ、ス 外鷹ノ訓分明也又蕭勻餘招切雉名 韻
瑞_三毛一ノ字此韻ノ註_二雉_一名青質五采○順和
名_三八野王ノ說_二引_レテ一音遙又去声トス

鷓字コノリハ_二カ_一和名ノ訓也_レイ_二カ_一氏訓スベシ

雀_{ツミ}ノ_レモ和名若狹路ノ山ノ黑雀_{ツミ}一

スミカ 初一、若一、アラー一、ヤセ一

○姚 カヨシ 姓也 或為一姚也集韻一悦美好貌

○鷓 サキ 和名佐々木

○蟯 如招切腹中短蟲

○鼃

姓也 說文匣一虫名

○陶

トウ 皋一 韻會豪勾徒刀切又蕭勾餘招

切一和樂意又禮記祭義一一遂々如將
復入然註相隨行之貌

○僚

トモカウ 韻會上声篠勾又蕭勾憐蕭切賤祿左
傳隸臣僚又義見寮字下

○鳥

フカウケリ 說文不孝鳥也又一盧樗蒲采名又勇也

○鷗

クモカ 鷗同 韻會雕下日說文鷗也史記李

將軍射雕漢書作射一師古註一大鷗鳥一
名鷗黑色翮可為箭

○蜩

ヒガシ 說文一蟬也又寒一陸佃云似蟬而小

青赤一曰寒蟬。順和名引芥雅註第一和
比久良之 秋一、空一

○貂

イダチ 說文云一鼠屬大而黃黑
黑一和名布流木

○釗

トホニ
ツル

周康王名 廣韻遠也 尔雅勉也

○矯

イヌ

詩載檢獨一

○杓

說文斗柄也 北斗之柄第一星取此為

名杓猶標也

○堯

名

陶唐氏號 說文一高也

○廖

韻會宥勻又蕭勻 憐蕭切人名

○蛸

說文蟲蛸堂娘 子尔雅桑蝶一一名不
蠹當娘註螳娘別名其子蠹一 又海蝶一

○鯨

烏鯨骨○サカニ時ハ肴勻
韻會白一魚名陸佃云形狹而長若條

性浮似鱗而白

○髻

カミ

說文小兒垂結也一髦童子垂髮

○腰

コシ

○翹

アサヒ

說文尾長毛也 又後輿服志鸞旗曰

雞一又尔雅危也 又企也 又錯雜貌 詩一

錯薪○禮記儒行篇註疏超發ヒイヅルツミダツ

○管 アツラ 說文牛腸脂也

○桃 カガヒ 說文遷廟也

○挑 カガヒ 說文撓也廣勻一撥也增勻取也杖

荷也

○跳 ツツク 說文蹶也一日躍也又舞貌

○調 トウ 說文和也周禮地官司徒調人註猶和

合也 調子ノ時ハ反也 御

○越 トウ 韻會去聲嘯勻又上声篠勻越也躍也

○蕭勻ニ難用 ○五車韻瑞字彙等ニモ此韻

ニ不出

○驍 ハミ 堅亮切說文良馬也一日健也

○趨 トシ 說文善緣木走之才廣勻善走增勻捷也

○僑 タカシ 韻會高也又上寓也增韻旅寓而

居也 集韻又客也

○撩 シヤル 說文理也通俗文云理乱謂之

理 又挑弄也又一畧權取物為一 ○百花一乱

○瘃

カキキヨ

說文酸痛頭痛

○超

シヤトル

說文跳也又越也

○怊

カキム

說文悲也

○覽

カビス

說文聲

○僑

シユル アヒム

韻會曰逸也矜也憐也恣也通作

驕左隱三年驕奢淫泆

○驕

シ

說文馬高六尺為一詩我馬維一一曰

野馬又虛一切見僑字註

○描

エカク

韻會畫也

○噍

ウス

出去声嘯也

○又蕭韻茲消切喞也鳥

聲又聲跋急也

○徭

ツカヒ エタチ

韻會作徭使也役也通作繇亦雅

憂也

○謡

ウタ

說文徒歌。韓詩曰有章曲曰歌無章

曲曰謡

○韶

ツグ

虞舜樂也。禮記樂記一韶也

○招

ミクキタル
アクルカダル

說文手呼也 韓詩招々声也集

韻又未也○本韻祈堯切舉也揭也

○剽

カスル
フヒヤカス

按此訓皆去聲嘯勻也 又蕭韻純

招切莊子有長大而無本剽者苗也

○妖

ミヤヒヤカナリ
タクミナリ

說文巧也一日女子美貌又一異

見秋字註

○雕

キザム
エル

說文一雕也註見鵬字下又徐引詩詩

調也又一章明也○按スニ一ノ字キザムエル

○彫

キザム
ニク

說文琢文也又書文也集勻或作瑀

又通作雕禮記雕題文趾註雕刻肌以丹青

涅之

○徼

ニタカ
モトル

說文循也徐曰徼猶繞也又求也

邀也タル山ヲタル國ヲタルナドニ用

○料

ハル

說文量也左傳臣料虞君

○瑀

ミタ

說文治玉也一日石似玉通作彫孟子

蘇

九

使玉人彫琢之通作雕

○嬌 コルカ多 說文姿也又態也增韻妖燒也

○哨 コト 韻會嘯勻○蕭韻口不正曰哨增勻多

言貌

○躄 シユ 韻會乘韻訖約切又蕭韻渠嬌切舉足

行高也廣勻躄也慢也

○僂 カシ 韻會嘯韻又蕭勻純招切輕也ハヤシトシ

ノ時ハ去聲

○臙 コユ 韻會脂肥貌

○穰 カキル 說文耕禾間也春秋傳是是是哀徐曰

禾已長大復鉏其間也

○嘹 ナ 韻會一嘹鳴聲也一曰嗽

○苗 ナ 入韻

○瓢 ヒヤ 說文一蠡也徐曰坐破一以酌水為蠡

漢東方朔傳以蠡酌海也

○標 コト 韻會木抄末也廣勻又舉也一記也

三ツクニ
添一

○蕘

キヨリ 説文薪也又刈草曰芻采薪曰ト

○椒

ヤハヒカニ 釋名山顛曰ト

○樵

キヨリ 説文散木也廣勻柴也。又漢書音義

曰一取薪者也

○菝

アフレ 説文草名蚘蚘也註蜀葵今荆葵註菝

朱尔雅翼云一名錦葵

○萋

サリ 詩註曰一未詳何草又盛貌文選蜀都

賦註一盛也 草ノサカレニ用ベシ

○蕉

ゼンバ 芭一和名發勢乎波

○蕭

ヨキ 艾蒿也。詩采芻註一荻也 和名荻

一名蕭 荻音秋一音宵和名波木

○條

ヲテク 説文小枝也 魚一和名スハヤリ

○茗

ハキ、 又一一高貌

○綃

スシ 説文生絲也又曰生絲繒也一

日綺屬魯詩註繡也禮記註謙也

○瑤 タ 說文一玉之美者

○橈 カキキ 泥行所乘或作鞮史記作橋通作躄

○鑣 クシツラ 說文馬銜也 一盛貌詩朱憤一一

○輶 クニ 說文小車也

○橈 カチ サホ 韻會去聲效勻。又蕭勻如招切方言

楫謂之一或作橈增勻權之短者吳越人呼為一

○蕭 フ

○鈔 ナベクハ 說文溫器也一曰田器世本云垂作

レ集韻燒器又長矛也

○刁 コナ 韻會平聲都勞切豪勻又蕭勻丁聊切

刁斗古者軍有刁斗

○艘 子 韻會豪勻獨音蘇曹切說文船揔名

○轎

韻會去聲嘯勻聊也。一曰小車也。藍輿也。又蕭勻渠嬌切。竹輿服虔曰隘路車也。

○鍬

平不詳

韻會迂遙切。田器。

○敦

三

出元勻。

又蕭勻丁聊切。見淳字註。

淳出元勻。曰又蕭勻丁聊切。畫弓也。廣韻天字弓也。通作一。

○肇

多

韻會革轡也。

○幪

父

說文幪也。廣韻頭上幪也。增韻立木。

繫帛於上

○燎

ニ

韻會上聲篠勻。又去聲嘯勻。毛出。又蕭

勻力昭切。庭火也。又落蕭切。縱火焚也。毛ルハ

篠勻

○昭

アキカキリ
ヒカリ

說文日明也。爾雅光也。

○焦

コカレ

說文火所傷也。

オモカケハタツタノ山ノハツモミチ
色ニソメテレム子ゾール、定家

○燒

ヤク

說文藝也。

○澆 ソク 說文沃也一曰薄也

○邀 サキルモトル 韻會曰遮也求也或作邀通作要

孟子將要而殺之使數人要於路

○凋 ネム 說文半傷也又凋卒也通作彫

○聊 イサカシク 說文耳鳴也又且也願也毛傳

又賴也

○遼 トヲシ 說文一遠也

○寥 シツカリ 說文一空虚也廣韻寂一也

○消 見入韻

○銷 キル 說文鏹金也又鋪金也鎔也通作消

○歆 アケ 說文一氣出貌。班固叙傳曲陽歆

歆註氣盛貌

○饒 アケ 說文一飽也一曰益也多也

○遙 見入韻

○繇 シカク 說文一隨從也一曰由也集韻用

也於也喜也

○搖

ウク 說文動也爾雅作也又消ハ猶翱翔貌
○詩中心ハ又步ハ首飾

○飄

ヒルガハ 說文回風也爾雅回風為ハ註云

旋風也又吹也陶文風ハ其吹衣ハ又暴也

集韻或書作颿或作焮通作漂詩風其漂ハ女

毛傳猶吹也ハ

○喬

タカシ 說文ハ高而曲也○廣韻又高也又予
矜也

○漂

ヒルガハ 說文浮也一日擊浮水中也又流也

○么

ワカシ 說文小也象子初生之形○文選

陸機賦絃ハ微急註小也尔雅積獸云ハ幼

註最後生者俗呼為ハ豚也

○迢

ヒルガハ 說文ハ迢遠也一日迢高貌或

作遙

○嶢

タカシ 說文嶢ハ山高貌揚雄傳註嶢ハ高也

集韻山危

○恟 ウフ 尤韻又蕭韻伊堯切一憂也

○飄 ヒカレ 韻會飄一上行風也通作搖一爾雅扶搖一謂之一森李一巡一曰扶搖暴風也

○瀦 フル 說文雨雪一徐曰一猶浮也又盛也

○噉 ナク 詩一草虫一虫聲

○條 ハト 韻會屋勻 又蕭勻

○佻 ウツ 說文一愉也引詩視民不佻今文詩作

○儻 ユク 說文行貌詩行人一又衆貌

○天 一如也

○要 ユ 入韻會去聲嘯韻。又蕭勻伊堯切一成

也勒劫也察也等一註分明也論語久要一毛

嘯勻蕭勻共出 樂記註猶合也

也勒劫也察也等一註分明也論語久要一毛

嘯勻蕭勻共出 樂記註猶合也

嘯勻蕭勻共出 樂記註猶合也

三重韻之外

○傲

オウ 堅堯切說文幸也

○斲

韻會田器或作鈔

○斛

ツ 一曰突也一曰利也

○蠖

サカニ 說文一蠖長股者

○俏

コト子 韻會琴聲

○馨

爾雅大磬謂之馨

○曉

カクシ 說文一豕肉羹也二曰香也

○紗

チヤ 伊堯切說文急戾也又曰小也

○褰

韻會曰衣襟也

○穉

トイソル 韻會禾秀又莠艸長茂良

○鷓

キ 說文走鳴長尾雉也

○蹠

ヒソク 丘祆切舉趾謂之蹠又企也

○蕎

一麥

○韶

カク 田聊切始毀也

○芳

說文葦華也通作苕今人取之以為帚曰

若箒是也

○捫

ヲサユル 韻會云按也或作挑

○颯

ハキ 暴風也見颯字下

○嘯

ト 說文疾也 ○翺 ト 飛也

○翺

ト 飛也 ○藻 ハキ 毗雷切藻也方

言江東謂浮萍為ト ○緇 ハキ 說文旄絲也

○幪

カツミ 迂遙切說文欽髮也韻會怕頭也

○招

ハツス 蚩招切說文弓反也。又弓也

○招

曉饒切 說文一廟一穆父為ト 南面子為

穆北面 今文作招

○杙

ワカサキ 說文一木少盛貌引詩桃之一

通作天

○嚙

ヨロフ 說文喜也集韻樂也

○搖

ヨロフ 韻瑞憂也。介推一ト憂無

告也一曰亂也廣勻又悸也和也惑也

○蘇

說文草盛貌

○缶

ホト 說文瓦器也

○窰

カト 說文燒瓦窰也

○壘

タテ 說文土高也

○寮

カキ 韻會云同

官為一又官一也又明一也蒼頡篇曰一小

窻也

○簾

タテ 說文宗廟盛

函竹器也

○繆

ソビル 韻會山聳貌又見寮字註

○瞭

アキラ 會云目明也 ○瞭 說文白金也

○瞭

タテ 說文玉也 ○瞭 說文女字也廣

○滲

キヨシ 說文清深也莊子一乎其清

○敝

ヒラカ 說文擇也 ○褻 韻會一、劔衣也

○蝮

カク 懶屬害魚者 ○船 韻會吳船也

○臙

スガ 韻會涼風謂之

○蕘

カサチ 虛矯切說文楚謂之蕘晉謂之

○曉

ヲル 謂之芷 ○本草白芷一名

說文懼也尔雅曉々懼也註云危懼

○賔

カ、韻會見，名集韻居陸也

○憔悴

カ、韻會一悴，憂患也

○鉛

カ、說文大鎌也

○詆

韻會語祚祥也一曰巧言

○玼

カ、說文蜃屬甲也所以飾物也爾雅蜃

小者一郭璞曰一玉一即小蚌

○嶠

憐蕭切廣韻一嶠高也文選南都賦其山

一刺註山高而相戾或作嶠

○膠

カ、憐蕭切說文一空谷也一曰空一深也

○僥

カ、韻瑞偽也

○擾

カ、韻會上声篠韻○文蕭勻如招切順

也文選鸚鵡賦禽鳥之微物能馴一註曰

馴也

和漢三五韻

歌韻

入韻字

○阿歌

○河

○多

○何

○波

○歌

ウタ 說文詠也徐曰長引其聲以誦之也
和イタ 東イ、夷イ

若ノ下ニウツメ又各ヲハノコエトモ
ハカチノ道ヤニキニノ一 定家

○河 カ、山、早、谷、天、瀧、麓

、夕、朝、夏、冬、杣、御枝、玉、淀、湊、渡、三瀬、濱

カノ岸ニユノタビワタセ法ノ舟
ウミテ死ヌルフルサトイ定家

○多 ヲホシ、說文重也爾雅衆也增勻不少也○又過

也、加吉都播カキツバ、タ万十七

年月ハキノフバカリノ心チシテ
見ナレシ友ノナキゾーカル定家

○何 ナニゾ、イカンナニ、イッレ、イッソ、イッソ

○波 ナミ、餘、五百重、千重

、夕、サ、ラ、サ、ニ、ニ、キ

、雲、天ノ川、老、五色イッソ、志賀シガ

、浦、サ、滝、白、花、袖

○阿 ヲカ、ヲホカ、クミ、キレ、シガ

韻會大陵也詩止於丘阿正義云丘阿非二
物是丘之曲中也又丘名爾雅偏高曰阿丘
又隨也倚也又近也又詩隰桑有シガ註シガ然

美貌ミタ ○字彙曲也隈也又大陵也丘也水岸也、四フツ、カノ、カク、カク、川隈ノ八十ヤソ、ハ

○澗 汨ハ

○沱 ミタ 韻會支勻池字下曰本作ト註見歌韻

今作池云又歌韻唐何切辱ト水名詩江有

ト。詩ト

○渦 ウカ 韻會見過字註ト字別不出韻瑞有ト

字註曰水回也

黎ト、治ト魚也

○坡 ツミ 說文ト也 ○窩 見下

○窠 ツミ 說文空也穴中ト曰ト樹上曰ト

○倭 ヤマト 韻會支韻○又歌韻烏末切女王國名

○過 ウカ 水名又余雅ト為洵ト集韻或省作ト又

水回又水拗○洵訓滌見真韻洵字註

○哥 コノカミ 說文ト聲也今呼ト兄為ト

○駝 索ト

○鼉

カ
韻會類魚有足陸璣云似蜥蜴長丈餘
甲如鎧皮厚宜冒鼓

○娥

カ
韻會曰秦晉謂好為姪ハ漢制婦官有
姪ハ云女子長而好

○鵝

禮記舒鴈註疏野曰鴈家曰ト○駕カ
鴈也見事物異名○鷓鴣事物異名曰下音
哥カ天カ本草

○蛾

テ
蠶也韻書曰一種善拂燈火夜飛謂

之飛ト○和名蝶下曰一名野ト

花ハワト、花ニスル

○他

ト、自ト、任ト

○蛇

出麻韻○又歌韻

○婆

韻會曰老母称也○孟カ風也丹鉛錄

○魔

說文鬼也、心ノト

○囟

說文譯也率鳥者繫生鳥以來之名曰
徐曰譯謂傳四夷及鳥獸之語

○螺

屬或作螺

韻會寄韻羸字下曰又歌韻盧戈切蚌

○蚪

蚪 蚪

○驥

說文一驥野馬也

○羸

說文一驢父馬亦作驪

青一、黒一、ウツレ一、竹ノ一

竹馬ヲ杖トモケフハタノムカナ

ワスアソビヲオモヒ出ツ

○伽

一藍 又僧一○、印特一、月也首夜嚴

○迦

麻韻又歌韻 釋一

○鮎

韻會麻勻○歌勻叶桑何切

○鮎

韻會庚何切鮎也余雅亦鯊一也註疏

鯊一名一

○蹉

蹉 韻會跌也一陀失時也

○磋

磨也

○酡

韻會飲酒朱顏貌

○馱

韻會箇顏又歌勻唐何切負荷也

○瘥 セヒ 病也、物 ヤヒ

○哦 ウツ 說文吟也

○陀 ヒク 曳也 ○痾 病也

○儼 ヲニヤラシ 詩隰有萋楚篇 儼 アタ ト

○訶 イカル セムル 韻會大言而怒也又責也

○過 スグル ヨキル 韻會度也又過所也 ○アヤルハ仄也

イカニセンハテナキ人ハ世ニモナシ
トニラヌヨミノカゲハ過メリ 定家

○接 ツタフ モム 說文摧也

○那 ナニツ ヲホシ 韻會何也又多也

率 ノ 園 也、波 ハ ナ 花 也國花合記

○呿 クチヤク アヒ 麻韻又此韻

○訛 アヒリ クカフ 韻會謬字下曰集韻或作 レ 今詩

文民之 一 言箋云偽也 ○字彙 レ 吾禾切謬

也舛也

○譌 イナリ 韻會偽也

○麼 チイセ 韻會哿勻又歌勻眉波切細小也

末モ桃也、質シ霜也

○搓モミクタク 一擲也

○苛ワツラフ 說文小草也又苛政徐日以細

草喻細政也一曰急也煩也怒也又譴責也

○摩ミカク 韻會研也滅也撫也

遠波志ミカク 一萬檻也

○磨ミク 韻會箇韻又歌韻通作摩

且タ玉也

○和ハカシ 韻會順也諧也

洗シ塩也志シ同共國花合記、内シ犬也事物

異名曰蒙古云

○劇ク 韻會又歌勻眉波切削也

○純チ 縫也

○茹ニ 麻韻○歌勻居何切芙蓉莖

水セ川芹也事物異名

○禾ヘ 韻會嘉穀也

收

○莎 セ

說文鎬侯也爾雅蒨一名侯

白、白、イ、イ、イ、イ、山、村、村、有馬

○荷 ハチス

說文芙蓉葉介雅一芙蓉其根藕其莖

茄其葉蓮其華菡萏其實蓮其中的

花、花、四色、後、幔、盃、李適之云

イツカミハノクトクノ池ニサク
四色ノハチスキヨキヒカリニ

○蘿 ツタ

女、女、女、女

○莪 モ

說文蘿、蒿屬、古、古

○柯 エタカラ

枝一也說文斧柄也

○鑼 モチ

韻會餅也集韻鐸一

○蓑 ミノ

韻會草雨衣也又覆也

カ、カ、山、スケ、スケ、古

アヤヒチルサラメノコミノキヌニキ
洞ノ雨ヲレノギガテラニ

○羅 アミ

韻會烏罽謂之羅一曰帛之美者

又列也、滿、枕也

○醴 ヒサケ

韻會白酒也

○ 𪚩 シクニ 說文鹹也

○ 珂 クニ 說文玉也韻會石次玉廣韻碼碯增韻

又螺屬生海中

○ 鞞 クニ 多靴同麻韻又歌韻義同、フカ

○ 枷 カニ カニ 此字韻會在麻韻不通用歌韻韻瑞又

同○字彙亦作居牙切

○ 梭 ヒ 織具○和名比

○ 綯 ヒ 韻會佳勻綯也○字彙古戈切說文綯

紫青色

○ 鍋 カニ カニ、カニ、カニ

サスナニユワカセコトモイチ井ツノ
ヒハニヨリクルキツニアムサシ

○ 戈 カニ、カニ

○ 鑼 カニ 鈔一銅器

○ 籬 カニ 韻會方言箕陳魏宋楚之間謂之カニ

一說江南謂筐底方上園曰カニ

○ 𪚩 カニ 出麻韻又歌韻才何切編小舟也

○**皤** 音 說文老人白也又鬢白也

○**科** 子分 說文一程也量也又條也本也又次也

○**俄** 二方 韻會曰傾貌一頃速也又邪也仰也

○**蓬** 韻會韻瑞等不入此韻字彙亦為千卧

切○三重韻脆也 毛

○**矧** 三子 廣韻短也

○**齰** ト 胡戈切說文調也

○**脞** 毛 韻會寄韻取果切小也廣勻細碎無大

畧也○歌韻七戈切義同

○**頗** カ 說文頭偏又偏小不正也

○**邁** 系 韻會云說文草也一曰寬大貌

○**娑** 一 娑一說文一舞也

○**掌** モ 韻會抄字下曰摩抄也或作莎禮記共

飯不澤手註鄭玄曰澤按莎也或作

○**陀** カ 博雅陀小哀貌廣韻陀小不平之貌

破

○沱 トカ 韻會滂ハ大雨貌又流泉或作池見前

○跎 ツカ 蹠ハ廣韻ハ失足ト

○峩 ヒ 說文嵯ハ也巍ハ高貌

○囉 韻會曰歌助聲廣ハ勻ハ歌詞又嘍ハ也

又小兒語

○軻 ク 韻會麻ハ勻ハ又歌勻丘何切車接軸ヲ

○髻 キ 髻ハ髮垂貌○麻歌二韻義同

○嬰 ヱ 說文ハ陰ハ也媿ハ不決

○番 フ 韻會元韻○又歌勻甫禾切ハ勇也

三重韻外

○駟 居何切說文ハ駟鵠也鴈屬

○碓 イ 說文石巖也 ○訖 キ 徒何切欺也

○迤 イ 韻會委ハ行貌本作宅通作佗ハ亦雅委

委佗ハ美也註云佳麗美艷之良

○璫

說文小玉色鮮白又笑貌

○僂

說文醉舞見詩屢舞

○嗟

說文殘歲田也

○箠

宮屬廣勺籠屬

○呵

韻會一一啞々笑也

○輜

博雅小落籬也

○輜

車盛膏器也

○鄒

縣名

○擲

揀也

○娑

奢也

○嬖

奢也

○齋

偏病也

○標

盧戈切理也

○歌

居何切博雅賦一杖杙所以擊舟

○睨

視也

○窩

博雅市一春也

○糶

穀積也

○犧

廣韻擣也 也增韻又窟也 韻瑞酒尊名飾以翡翠三禮圖一尊飾

○嶓

一家山名在梁州

○舸

子韻會寄韻又歌韻居何切方言南楚江淮凡船大者謂之ラ小舸謂之ラ艇

○袞

フ韻會寄韻又歌徒河切裾也

○惰

之レ韻會寄韻又歌韻徒和切美也

○播

手レ韻會箇韻又歌韻逋禾切水名又散也

○譚

フ韻會箇韻說文敷也○又歌勻逋禾切

義同

○踈

之レ韻會箇韻又

歌韻烏禾切足跌也

○邏

サレケルル韻會箇韻說文巡也增韻遮也○又

歌韻魯何切義同

○吡

至レ韻端吾禾切動也謬也又化也通作訛

麻韻

入韻字

○霞

○家

○鴉

○麻

○花

○車

○芽

一萬葉ハキ萩ニ用

○畚

アヲタ
アキガリ本韻魚韻也韻會魚韻曰又麻勻詩車

○舉

切火種田也

○舉

韻會去聲馮勻曰又麻勻胡瓜切西嶽

名今通作舉

○家

イエ
イキ、驛タビ一カ、去カヒ一カ萬旅也

○霞

カミ、朝一、夕一、薄一、八重一、雲一

○巴

トモ
ハシ、國名江名。說文一ハ蟲也蛇名

○沙

イサ
スナ、高トモ一山浦名也。韻會又嘶也

麻

〇

○衙

アヒル

韻會又鼻也唐制天子所居為

出曰駕後人以所治為ト。說文ト行貌。

玉篇參也

○閣

カトイヘ

元出虞ト。爾雅ト謂之臺。韻會

城上臺

○宐

ナカホヒキ

韻會ト猶卑也

○窪

クサミツ

說文清水也。一曰宐也。一曰溝也。

○注

イケ

說文深池也。一曰曲也。渥ト

○涯

キハ

增韻水際也。莊養生篇吾生也有涯

而知也無ト

○芭

カキ

韻會曰竹之有刺者又竹籬通作芭

芦ト、柴ト、竹ト、草ト、玉ト、中ト、松ト

○赧

アサヒ

說文赤色。柳宗元詩紫殿起晨ト

○蛙

カハツ

出桂韻

○迦

ホトケ

釋ト牟尼ト

○媯

韻會出桂ト又歌ト

○爹 チ 父也。韻會韻瑞等不出此韻。

○鴉 カス 山一、夕一、羣一、友一、朝一、夜一

○蝦 カヒ 蝦蟇也。爾雅翼云一多鬚而好躍

○蝸 カクヅリ 一牛

○駟 シ 說文黃馬里喙

○地 チ 蛇同、透一日本、委一

○箸 チ 不出手韻會。韻瑞爺字下曰俗謂父曰爺亦作一、浙一

○蟆 カハル 蝦一

○驛 シ 駿馬名

○麋 シカ 說文牡鹿韻瑞云牝鹿也

○殺 イコ 說文一牡豕也

○鯨 トラ 小魚

○豨 イコ 說文牝豕也

○爺 チ 不出韻會

○駮 シ 說文馬赤白雜毛徐曰駮馬也

○ 胯

モ、 出韻會去聲遇勻同勻註曰麻勻枯瓜切廣勻兩股間又腰股

○ 痂

カキ 疥也

○ 跏

ヒサガミ 屈足坐也

○ 牙

キハ 鞞アヒヒ日本紀一曰旗名 狼ニツキ草名和名

○ 鬢

モトリ 麻髮合結

○ 哇

ナク 出佳勻又麻勻淫ハ之聲又吐也又小兒聲

○ 爬

カク 搔也

○ 哆

クキル 上聲哥韻曰又麻勻張口也

○ 又

サス 說文手指相雜也徐曰指事增勻俗呼拱手曰ニ手

○ 了

ツカミ 一角韻會曰物之歧頭者

○ 瑕

アヒキ 廣韻玉病ニ日過也

○ 痂

ヤヒ 韻會元韻瑞此韻無之

○ 拏

ヒク 韻會

麻

○擘 ヒク

出魚韻又麻韻相牽也

○誇 ホル

廣韻大言也

○夸 ホル

奢也

○媵 カホヨシ

好也

○譁 カヒスレ

謹也

○瘥

韻會卦勻附之又歌勻不入麻勻韻瑞

同

○嗟 オシク

咨也一曰痛惜也

○奢 ラユル

說文張也又侈也余雅勝也

○塗 カサレ

本虞韻於麻勻宅加切塗飾

○麻 アサ

櫻一、大アサ一、姿シ一、霜也

按質麼資麼

姿麻三様出作質麻者恐不可也

○瓜 ウリ

青一、木ケ一、玉カミ一

○華 ハナ

瓜カノ一

○花 ハナ

魚イサ一、夕タ一、薄ハク一、初ハツ一

初尾一、葛一

十クサメハ秋ニカギラス空ノ月
春ヨリノ千モ俤ノ一_一定家
春ハイヌ青葉ノ櫻ヲソキ日ニ
トハ山形見ノ夕々ノ一_一同

○葭 アシ 芦ト通用

○茄 ナスノキ 茄子ノ時モ此韻也 和名ハナスノキ

五_一 和名無古木

○芭 ハ 蕉

○茅 ハギ 萌_一 下_一 可用也 万ニ萩ノ所ニ用

○櫨 ヤシ 説文果似梨而酢

○茶 茗也 山茶ト訓椿也

○杞 枇_一

○楂 ウキ 查槎同韻會水中浮木 一_一 曰柴門

○苴 ウキ 浮草

○柳 一_一 子

○樺 カハ 韻會韻瑞等此_一 勻無_一

○茶 カハ 出虞韻

○裳 袿_一

○紗 ウスム

○鉚 鑊一鈔同

○置 ウキ

○車 クハ、小一、水一、柴一、カ一、七一、柴積一

三ノ一 羊鹿牛

行ナヤム牛ノ歩ニ立チリノ
風サヘアツキ夏ノ小一 定家

○縞 綾青紫色 出韻瑞 不出韻會 佳勻

○笳 フキモノ 胡一

○楫 ハチ、馬一、鼓一

○鞞 ヤハ

○秣 周禮四百秉為秣。韻書曰秣是束之

總名

○些 スコレ

○邪 ヨヒ

○斜 ナメチリ、イクチ、月一、万

今宵ノ三春ヤカリ子ノ草枕
夕ノマドニカゲトナリ 定家

○差 チタスル 韻會載也差錯之義或猶輔也一日擇也

○遐 ハルカキリ 遠也

○加 スル 重也增也上也陵也

○嘉 ヨニス

○遮 トム 追也斷也蔽也

○餘 カフ 說文買也一日遠也又謂遲緩為下

○汗 ホル 遇韻又麻韻烏瓜切盤地也禮記汗尊

杯飲

○吧 サガ 韻會韻瑞等此勻不出。字彙邦加切

一呀小兒忿

○呀 ヤ 張官貌韓愈汝口開一一

○訝 ヤ 谷中大空貝韓愈俯視驚一一

○耶 カ 是ソレカ一非ヒナカ一邪同

三重韻外

○伽

一藍又僧一

○喆

クモク
アケ
口張兒

○鏐

平

○窰

說文甌空也

○鈿

平
說文兵車

○盞

博雅云栴

○担

也○字彙栴音背平声飲器俗作杯盃竝非

○奩

張也開也

○榘

么
說文杖也

○叔

狹也

○艦

子
韻瑞舟也韻會舟名

○毫

長毛貌

○鬚

鬚一髮垂兒

○砦

地名在樓煩西

○蒨

穗也

○銳

么
說文短矛

○癩

廣勻脚手病

○耒

么
說文拂也

連一打穀具

○藎

么
芙蓉葉

○礮

トク
トシ

以上韻會

○啞

ナリ
小兒學語又聲也○慈烏夜啼曰一一

吐哀音○阿房賦管絃嘔一

○ 箴

カ
籠也

○ 鞞

フカ
靴同

古讀

△ 娃

韻會佳韻曰又麻韻烏瓜切美女也方言

一美也又館一宮名

△ 柴

韻會佳韻曰鉏佳切說文小才散材又曰

麻勻鉏加切小木也

△ 餘

韻會佳韻曰又麻韻以遮切緒餘殘也莊

子緒餘以治天下國家緒音奢

△ 呱

ク
虞韻云又麻勻烏瓜切兒啼

△ 吾

虞韻云麻勻五加切金吾烏名借為管

△ 捺

虞韻云麻勻以遮切抒也

△ 灑

歌勻云又麻勻泪灑或作羅楚辭自沈泪

羅

△ 假

馬韻云又麻勻何加切禮記天王登一註

登上也一已也上已者若僊去云耳

△ 過

歌韻曰或省作過云麻勻古華切說文水

名義同集韻字作渦
沾亦魚也

和漢三五韻

△黃 ○芳 △觴 ○霜 △陽

△常 △光 ○涼 ○鄉

△唐 ○行 ○鴛 ○方

△場 ○香 ○牀 ○牆

○傍 ○長 ○揚 ○岡

入韻字

易

三

二

○陽

ヒニテニキタ

山南水北曰_レト、陰_一夏也日本紀五

陰_一

清_一日本紀、朝_一夕_一

サニクニ春ノナカバツアハシクニ四方ノ山ノハカスム夕_一ニ定家

○郷

サト

五別_一為_一ト_一萬二千五百戸○釋名_一向

也衆所向也

故_一作_一韓_一日本、海_一常世_一日本

○方

カタノリニチタビシナラガタタヒタカシトチタテ

韻會曰_一竝也一

曰矩也又正也又道也方術也又類也又方略也又北方也

何_一行_一去_一久_一四方_一

秋_一忠岑短歌、波_一難波_一片_一

○牆

カキ

緋_一玉_一、芳_一八重_一、神_一

松_一、竹_一、柴_一、岩_一、篠_一

○岡

ツカ

片_一、舟_一、水莖_一、衣笠_一

舟ヲカノ野中ニタテル小即花
ワタラヌ人ハアラジトオモフ

○霜 シモ 朝ト、夕ト、霜来選、露ト、初ト

○涼 スミ 韻會薄寒為ト

○鴛 ヲドリ 韻會匹鳥也

○牀 ヲトコ 韻會獨坐曰枰八尺曰ト又唐人謂ト

井欄為銀ト

敷妙ト、朝ト、岩ト、万、蛇ト、草名

○楊 ヤナギ 春ト、万、青ト、玉ト

○觴 サカキ 韻書酒卮搃名

濫ト家語、玉ト、李白詩

○光 ヒカリ 漁父燭ト、万、高ト、天ト

忍ト、万、滿心、夕ト、出来月乃遲將ト、万六

○行 ツラ 韻會詳庚韻○又陽韻寒剛切列行詩

肅ト、鵠行傳ト、翻也疏鳥翻之毛有行列又寘

彼周行傳列也箋云周之列位謂朝廷臣也

、鴈ト、書ト

○香

カカ

棹カカ四カカ、草サ乎フ思シ一カカ万

○長

チカ

韻會久遠也又常也永也○ヲサ成長

ノ時八仄也

○芳

カホ

韻會芬カホ香也

○常

ツチ

尋ツチ一ツチ万ツチ愛ツチ一ツチ同ツチ、法ツチ同ツチ

○唐

モロ

韻會說文大言也莊子瓊モロ引又介雅廟

中路謂之モロ

○場

ハ

韻會一字下曰方言蚘ハ蟬ハ犁鼠之ハ一謂

之坻ハ一曰浮壤集韻耕場或作ハ場

馬ハ一、鞞ハ一、法ハ一、市ハ一、御狩ハ一

○場

說文一祭神道也一曰田不耕一曰治

穀田也○師古曰築ハ土ハ為壇除地ハ為ハ一○又

周禮一人詩一圃皆作ハ一○亦通作場

○傍

カホ

韻會云說文近也一曰近之也廣勻

側也

○黃

キ

玄キ一キ万キ三、昏キ一、鷲キ一、鶯キ也、蒼キ一

○**暘**イツヒ 韻會日出也○書暘谷又時ト若註暘

暘以乾物日暴也

○**洋**ヤウ 韻會余章切ト盛大也爾雅

多也又水流貌又瀾也又海名

○**庠**ヤウ 韻會ト學名也夏曰校殷曰ト又學記

古之教者家有塾黨有ト○韻會又曰庠養也

○**梁**リョウ 韻會水橋也又澤梁屋ト

獨ト和石、繞ト琴也見、上ト、下ト

○**房**フウ 韻會宮室之制中央為正室正室左

右為ト又東方宿名○字書又曰箭室曰ト

○**防**フウ 韻會隄也又禦也此也當也

闡ト、信ト、花ト、尼ト、藤ト、幾ト

○韻瑞備也

○**漳**チヤウ 水名有清ト有濁ト

○**障**チヤウ 韻會漾韻○又陽韻諸良切隔也又丘

山頂上平ト

○疆

サカヒキマリ
カキリホトリ
韻會界也窮也垂也

○坊

サキ
說文一邑里之名
一十方
○キサキマキナトニ用○和名萬知

○邠

カキマ
府良切謀也

○廂

ヒヤシ
ホソク
說文廊也通作箱漢書註師古曰正

○湘

ニ
水名又烹也詩于以之

○古本サハラナト訓スル誤也

○邛

謨郎切北山名

○莊

カサルサカチ
シヨカト
韻會盛飾也亦盛也又端也

嚴也矜也齊肅也又田舍也又爾雅道路五
達謂之康六達謂之

○堂

ト
多カ
韻會說文殿也又正寢也○禮記檀

弓註一形四方而高○又一山盛也
客一也出辨產須知

○碭

韻會漾韻○又陽勻徒郎切石之有文

者一曰山名

○塘

ツミ

韻會池之堤岸通作塘亦通作唐

○廊

ホリ

韻會東西序也殿下外屋也廣韻廡

也

○浪

冬

韻會漾勻○又陽勻說文滄一也又

滄一水流貌又淋漓即淋漓也又聊一浮放

貌○十三仄滄一八兩音

○倉

ク

朝一神樂又山名

鎌一山名韻會穀藏也

○滄

サ

韻會寒也又一海海名

○迭

ア

韻會獸迹也字林云一逸道也

○潢

イ

說文積水池○左傳隱三年一汙行潦

之水○服虔曰畜小水謂之潢

子

○隍

ホ

韻會城池也有水曰池無水曰一亦雅

虛也又聲也註城池空者為聲

○杭

州名韻會介雅釋木云一魚毒註云一

揚

大木子似栗生南方皮厚汁赤中藏卵果疏云一名魚毒○又與航同詩衛風一葦其一

之○按古本サクリト訓不審

○旁

カタクカク
アキ

說文溥也爾雅二達謂之歧ト謂

歧道旁出也三達謂之劇ト

○系

ウツリ
キキ

說文棟也徐カ曰屋大梁也

○廳

キタカセ
カセ

說文北風謂之ト集韻或作廳○カセ

トモ用

○望

モチツキ

韻會漾勻說文一月滿與日相望如朝

君也增勻今經典通作望○又陽勻武方切

說文義同

○祥

ヒツシ

韻會曰說文牝羊也又ト盛貌又太

歲在午曰敦ト

○商

アキ
アキ
ヒト

韻會曰金行之聲最清曰ト又ト度

也行賈也又刻也

○徨

ホカ
タチ
モト
ル

韻會徨字下曰彷徨彷彿也通作ト

文選相如賦仿徨乎海外通作皇史記仿皇
荀子方皇註徘徊也

○獾 イヌ 胡光切犬也

○螃 カニ 蒲光切蟹

○鳳 フホイナリ 鳳雄曰鳳雌曰ト

○蝗 フホイナリ 和名 說文蝻也

○皇 フホイナリ 和名 韻書曰大也自始也徐曰
自從也故為始也三皇大君也又美也正也

大 フホキミ 一萬 法 フホキミ 千歲序

○鷄 ヒトリ 和名比波里

○狼 フホカメ 虎 和名於保加美

○娘 カキリ 螳 和名以保無之利

○郎 ヲヲ 韻書曰男子之稱一曰官名

泉 アヲ 白水 和名阿萬 女 メ 花ヲ去テモ

用ナリ 喜 カサキ 鵲也事物異名 戴冠 雞也事

物異名 烏衣 ツク 以燕也同上 黑衣 サカ 猿也宣室志

○王

キ
大_キ、吾_キ、親_コ以上石、内親王_{ヒヤ}

○鷓鴣

韻會鷓鴣下曰說文鷓鴣鷓也西方神鳥也或作鷓鴣一曰鷓鴣鷹也

○驕

ヤメ
廣韻寡婦也

○嬙

ヲシメ
說文婦官也

○嬖

韻會嬖字下曰尼良切少女之號又今

母稱曰娘通作上杜詩耶一妻子走相送○字彙一字下曰女良切少女之號又母稱曰

俗作娘非

○娘

ハタ
見孃下

○蟹

ハタ
韻會曰蟹屬也介雅蜺寒蜩註寒蟹也似蟬而小○和名寒蜩俗云加無世美

○姜

姓也○說文神農居姜水以為姓

○羌

ヒス
說文一西戎牧羊人也

湯

○麋

ク方 說文麋屬古今註云鹿有角不能觸ハ有牙不能噬ハ如小鹿而美ナリ或作犛

○萇

ミガキ 說文一楚姚戈一名羊桃又姓○羊桃和名伊良々久佐

○賁

アキト 字彙賁下曰同商韻會鷓鴣鳥名舞則將雨也字統云一

○羊

ヒツシ 牛一 足鳥也通作商羊

○媼

ハ 胡光切母也女ハ堯妻一名鯀江東呼テ為編

○蛭

クシ 一蛭一名蝮

○腸

ハクダ 白虎通云心之府也
モノモヒ
ツラリ 羊一 月前ハ朗詠

○盲

呼光切說文心上鬲下也

○盍

干 說文血也

○朧

姑黃切朧ハ水府

○亢

クヒノシド
ホヒアノシド

說文人頸也又星名又喉也又當也敵也○タカブルハ仄也

○肪

フコル
フコラ

說文肥也又脂一也

○吭

ノシド
トリノシド

寒剛切咽也集韻鳥喉也

○忙

ウシラ

韻會憂貌增韻又失據貌

○頽

トシタル
トシタル

韻會鳥飛貌本作頽上曰翹下曰翹今

文通作頽上

○脛

ヨヒニ

韻會脛字下曰鳥光切說文跛曲脛也

或作脛又巫脛○字彙鳥光切曲頸也倮也

弱也短小也○源氏鈔ニカミツクト訓スアツキト訓ス

○遑

イソカニ
イトマ

韻會急也一曰暇也

○惶

シヒ

說文恐也

○喪

シキチ
ホブ

說文亡也本作𦵏凡失物為𦵏隸作喪又死喪也○按亡也死也失也皆兩韻

○踴

ツツク

說文跌踴也○馬ノツツクナドニ用

○妨

サタク
ソチク

說文害也又礙也

○狂

クワ サカシ

韻會躁也又病

○驥

アガ

說文馬之低昂也又舉也又馬名足白

○將

ヲクル ヲホイナリ 一サニトモ
タスル ヲコウ ヒトシ

韻會曰且也送也領也

助也行也奉也即也持也與也借也齊也齊

謂分齊也

○匡

ヲン

說文法也通作匡禮記註匡猶恐也

○襄

タカス カル
カハル シク

韻會云說文漢令解衣耕謂之

上又駕也詩兩服上一註上駕也又詩終日

○矯

イタム

字彙矯字註曰式陽切傷也○矯下曰

與矯同

○裝

タヒヨソラヒ
ツム

說文裹也增韻又齋也此乃促裝

字

○攘

ヲス フセク ヌム
ヲフ ニリク ハラフ ミタル

韻會曰推也以手禦也

又竊也除也逐也又卻也又煩擾也

○僵

タホル
フス

說文僵也廣韻仆也又偃也

○糝

ヨシヒヨシヒ
カサリ

韻會妝字下曰側羊切說文飾也

徐曰今俗作粧集韻或作娑通作莊相如賦

靚莊郭曰靚莊粉白黛黑亦通作裝

○望

ム 韻會漾勻○又陽勻武方切瞻望也詩

令聞令易萬夫之一前郊祀歌體招搖若

永一竝叶音平聲

○瘡

カサ 韻會瘡也又瘍也瘡

○倡

イサチ 韻會漾韻○又陽勻蚩良切樂也倡優

女樂也或作娼又倡和也又往也

○幃

シ 止良切一惶懼也

○章

アキカ 韻會云一曰采也又明也成也條

也又聲也亦平也表也 タカ 玉一

○傷

キツク 韻會云創也又戕也害也損也又

痛又憂也

翔 カハル トグ

說文飛也。尔雅註布翅翔一也。

天

痒 カヤ

說文瘍也。瘍移章切瘡癢。カキハ仄也。

佯 イタリ 詐也

嘗 カタル コロム カクテ

韻會口味之也。徐曰口試其味也。

又曾也

新 天

瘍 カキ

說文不成久也。長一。中一。下一。

量 カハル

說文稱輕重也。廣勻一度也。

償 ツキテ ムクテ

韻會還也。報也。當也。復也。酬也。

抗 カス アタル

韻會漾韻。又陽韻舉也。

忘 ワスル

韻會不識也。忽也。遺也。

踰 ワスル

韻會說文動也。禮記曲禮士一。註疏。

搶 ツク アツル

容貌舒揚也。一曰舞貌。書鳥獸一。一。註疏。飛掠也。

陽

五

○禳 シラ 韻會曰說文礫禳祀除癘殃也周禮女

祀註卻變異曰トト禳也

○饗 カヒス カイラクル 韻會漾勻○又陽尸羊切饗也或作

餉餽餽○和名加禮比於久留俗云加礼比

○詳 シゴニカナリ イツル 韻會云說文審議也廣韻審也又

論也諛也增韻又語備也又詐也

○梁 アハ 韻會云說文一、米名也一、曰粟類米之

善者五穀之長禮記喪大記註疏稻一果於
黍稷就稻一之内一貴而稻賤是稻人所常
種一是穀中之美詩話曰一似粟而大爾雅
翼云一有黃青白三種今人多種粟而少種
一以其損地力而收穫少粟與一非二物也

○樟 クク 韻會椽一名通作章

クク手 天岩椽一舟日本紀

○苘 アヤメ 韻會一蒲草名蓀也通作昌

○薑

公方

說文御溼之菜也

○蔣

三毛

說文菰蔣也

○芒

ノキ

韻會草部徐曰謂麥穀為一種是也

芭フキ荻也石ス杜榮也○大曰芭ト小曰石ト圖繪

○棠

ト

說文杜曰ト杜曰杜詩召南甘ト

軒ノツト浦ト山ト

○柳

ト

枕ト木名

○榔

ト

韻會檳ト木名無枝實生其端本草云

○稂

ト

樹如枕ト高ト五七尺

○藎

ト

說文本作節禾粟之穗生ト而成者謂之藎ト今文作ト詩不ト不ト莠爾雅註云莠

類也

○簍

ト

韻會箕ト竹名○竹ト假用

○桑

ト

○篁

ト

說文竹田也一日竹名

○蒿

ト

慈良切又ト薇花名

○秧

イ子一ク 韻會云說文禾若一穰也一日蒔謂之ト又栽也一日一穰禾下葉多

○穰

イナキクサ 韻會曰禾莖禮記內則註疏塗有ト一草也釋文云草也一日衆也余雅ト一福也註云言饒多也一日豐也○アガラキヒカラ

ト訓ス八庚韻

○枋

カシキ 說文一木可作車徐曰按字書檀木也一日蜀人以木ト偃魚為ト

○苙

オハチ 韻會草名說文杜榮也余雅ト杜榮註云今一草一日一憂ト萱也ト

○箴

タケ 韻會養韻○又陽韻盧當切車籃一日謂之笑ト又易說卦震為蒼ト一竹陸佃云幼竹也

○湯

ユ 說文熱水也

伊豫ノト 走ト

○糠

カ 說文穀皮也

○糖 ア 韻會一字下曰方言飴謂之糖廣韻糖

餘黍膏集韻或作一糖

○漿 ツクリシツ 說文酢漿也本作漿今作一又寒

草名又爾雅蚌一名含一

○粮 カ 韻會糧註曰說文穀也又周禮廩人註

行道曰糧謂糈也止居曰食或作一

○裳 モ 韻會上曰衣下曰一

珠モ万衣也短後日本

○襠 カ 韻會襠一衣名又袴屬○和名柄襠

ウチカケヨロヒ

○纒 シモツラ 韻會韁下曰說文馬繼也本作一今

文作韁亦曰鞞

○纒 ハヒシロヒ 說文援臂也又佩帶一曰馬腹帶

○箱 コ 韻會一也大車之也大車兩較之內謂

之是車內突物又一篋也

○鋌 ヤバ 武方切刀端

○檣

カキ

埤倉飄柱也或作艦將

○槍

カキ

韻會云說文拒也廣韻又稍也

○筐

カキ

韻會受物之器象形正三方也○詩維

一及管註方曰一圓曰管又丕盈頃一毛傳

云頃一畚屬

○鐺

カキ

說文銀一也前西域傳作琅當師古曰

長鎖若今禁繫人者○大卜訓六庚勾也

○璫

カキ

韻會說文一華飾也集韻充耳珠也

又相如游獵賦華標璧一註以玉為椽頭

即所謂璇題也又琅一鐸也

○網

カキ

說文一維絃繩也論語子釣而不一云

又一摠也

○簧

カキ

說文笙中一也禮記仲夏令調笙竽箏

一註疏云一者笙竽之名○笛六非ス

○航

カキ

韻會航字下曰說文方舟也或作一

通作杭詩一葦杭之集韻亦作航又作一

ワタニブ子氏可用

○囊 フ名 韻會一曰有底曰_レ囊無底曰_レ囊

○琅 タ名 韻會云說文一珎似珠者徐按符瑞圖

玉而有光景者也

○賊 ウ名 韻會吏受_レ賊曰_レ賊ウ名訓スハ不是

○璋 タ名 韻會半圭為_レ璋

○璜 タ名 說文半璧也 韻會庚韻○又陽韻寒剛切木在足曰

○桁 ケ名 韻會庚韻○又陽韻寒剛切木在足曰

械大械曰_レ桁

○斨 ク名 說文方釜斧也

○艘 フ名 說文舩也○舩一吳大舟名

○銅 ク名 韻會堅鐵也

○蒼 ク名 穹一被一、昆方

○詩蒹葭一、強盛貌

○緗 キ名 說文帛淺黃色

○揚 キ名 韻會云說文飛舉也廣韻舉也又

稱說也道也明也增勻發也顯也又詩子清
一毛傳一廣揚而顏角豐滿正我云一者眉
上之美名

○祥 サキイ 韻會一福也一曰善也
サカシ 日本紀

○良 ヨシ 韻會云善也甚也又賢也
カシラフカシ 分

首也長也一曰略也又漢書祭遵傳良夜
乃罷註良猶深也又莊子列禦寇篇往視其

一註墓也 宇奈波一五、久佐麻久一八

多麻可豆一五、佐祢加豆一

丹一 ホタル 堂也出本草

○鄰 カ 虛良切與審同

○彰 アラス 韻會云說文文章也徐曰文章飾也

又明也

○昌 アサキ 韻會云美言也一曰光也詩美

目一兮一美也介雅當也疏云言當也又盛也

○張

カハヒラク テ

韻會曰說文施弓弦也一曰開

也增勻又設也主張也大也

○相

アヒカケリ ミル

韻會云說文省視也又引相鼠有

皮又共也又質也詩金玉其相又周禮方相祗

方 ト ヲ ニ ヤ ラ ヒ ノ 時 ノ 入 ノ

○亡

クハ ル ナ シ ホ グ

韻會云逃也無也又滅也失也

又死也○五車韻會云盡也左傳唇亡齒寒

○匡

クハ ス

韻會云說文飯器管也又爾雅正也

○央

オハシ ツクル ヒロシ

韻會中央也一曰久也一曰

已也半也又盡也又廣也一曰盡也

○殃

トガ ヤル

韻會云咎也禍也罰也敗也

○強

イ マ キ カ

韻會疆字下曰弓有力也增韻壯盛也

爾雅當也又曰暴也通作強禮記四十曰

○當

アタル ナラニ

韻會云廣韻敵也直也主也承也

增韻又蔽也即也又處斷罪人曰毛氏曰

易當位不當位與位當位不當皆平聲俗作

去聲讀誤、君ガアタリナドニ用

○剛

カダシ
コヒシ

說文彊斷也增韻又堅也勁也

○康

ヤシ
タシ
カシ

韻會云說文本古文米糠

字見糠字下一曰樂也又和也安也又靜也
又苛也虛也又穀梁隱四穀不升謂之康又

爾雅道五達曰レト、ホレ褒美也

○荒

アヒ
トシ
マシ

韻會云蕪也一曰州淹地也

一曰遠也又禮記樂記官亂則レ註レ猶散

也又饑也爾雅云虛也、今風スガノ類ニ用

○盪

韻會養勻又湯韻吐郎切集韻一突又
徒郎切見傳字下

○空カス
トクル
スグ
舟ヲラス等ハ皆仄也

○臧

アヒ
コヒ
韻會善也又厚也

○昂

アガ
アガ
韻會舉也升也一曰明也

○藏

カス
カス
韻會匿也又隱也又蓄也

○印

シム
シム
韻會疑剛切說文望也集韻高也

陽

三十四

○煬 トラス 韻會漾勻○又陽勻余章切燦金也

增勻融也

○汪 ワウ 說文深廣也大貌一曰池也

○颺 ワウ 韻會云說文風所飛也

○煙雲鳥下ノ類ニ用ユ

○茫 マウ 韻會一一廣大貌廣韻滄一也或

作芒

○磅 ボウ 韻會庚勻又陽韻鋪郎切隕石聲

○滂 ボウ 韻會沛也徐曰水廣及貌集韻一沱又

水流聲

○徨 タウ 韻會仿一彷彿也通作惶亦通作

皇史記仿皇荀子方皇周浹註徘徊也

仿一タウ日本紀 仿一ホウ

○煌 カウ 韻會說文一煌輝也

○躡 ニウ 說文行貌

陽

○瑤

ヒク

韻會玉聲一曰梁聲

○鏘

ヒク

韻會瑤字下曰或作鏘詩米芑註八鸞

鎗亦作鏘詩韓奕八鸞鏘

鏗日本紀○字彙曰鏗一金玉聲又瑟聲

○瀼

ツケ

說文一露濃貌詩零露一一又一水貌

○佯

多キマラフ

韻會佯佻從倚貌通作佻後馮衍賦

乘翠雲而相佯註逍遙也亦通作羊文選漢

○踉

ユク

武帝賦惟幼眇之相羊師古曰猶翱翔

○勦

ニカ

韻會助一急遽貌

○礪

ハダク

韻會石聲又鼓聲又雷一大聲

○慷

カク

韻會養勻○陽勻丘岡切一慨歎也或

作怳

○猖

カク

韻會狂也又披猖縱裂貌

披

○決 五 韻會曰說文滂也雲起貌一曰一、一、水
深廣也又一、一、弘大也○字彙滂雲氣濃貌

○俚 多 韻會抽良切說文狂也一曰什也一曰
一、一、無見貌

三重韻外

○擗 凡 韻會舉也或作抗

○旼 甘 韻會境也一曰陌也

○旻 夕 韻會餅也一曰大瓮

○旻 力 韻會大貝也一曰魚膏

○邊 走 徒郎切過也史記倉公傳重陽者一、心

主註猶邊也 ○覆 走 勉也

○禡 言 說文道上祭一曰道神

○峒

說文山峒山在遼西

○瓢

瓜中犀也

○敷

韻會剥裂也集韻盜也冠也

○殭

死不朽也

○霏

白雲貌

○俠

身軀謂之一曰樂也

○佞

良工也莊子工乎天而一乎人

○洸

說文水涌貌

○橫

武也

○皇

小兒聲詩其泣一

○翌

說文樂舞以羽翮自翳其首以祝星辰也

○垺

隴也又人名

○牯

特牛也

○蟪

蟲名蟪也

○澹

池也

○鏑

削也

○勳

煮也

○靄

十月為一通作陽爾雅十月為陽

○戠

韻會戈也又戠也通作揚詩干戈戚揚

○揚

註揚鉞也斧也

○易

開也一曰飛

○揚

揚一曰長也

○檀

枋也

○疆

石爾雅疏云一礫小石也

○蔣

山激聲

○瓊

玉名一曰馬帶玦

○蔣

蔣蘼冬也又爾雅蔣治一註云今之秋

華菊○蔣字註居六切郭璞云今之秋華菊

一名治一治一菊也

○脚

牛之美者

○輶

卧車也師古曰輶

一安居以卧息後因載喪飾以柳翥遂為喪

○堯

土及陌也

○珖

玉名

○驥

決一馬旋毛在脊也

○漚

水名

○堦

堂一殿也以上韻會

○錫

五車韻瑞云說文馬頭飾也

○慶

韻會敬勺又陽勺虛羊切賀也福也曷

日必有餘慶詩農夫之慶○發語辭猶乃

○涼

韻瑞曰微冷又薄也俗作涼

和漢三五韻

△耕 ○清 ○鳴 ○聲 ○鶯

○成 ○行 ○震 ○櫻

△城 ○生 ○更 ○英

△名 ○莖 ○晴 ○萌

△兄 ○明 ○程 ○榮

庚韻

入韻字

庚
古

一

○鶯

ウミス

、谷ノ、野ノ、來鳴ノ

、來井ルノ、老ノ、石丈詩

○櫻

サクラ

、庭ノ、若ノ、緋ノ、岩本ノ、カハノ、山ノ、遅ノ、八重ノ、初ノ、家ノ

○英

エノヒ

廣韻華也增韻又萼也又爾雅芹疏引本草云一名水英又爾雅四時冬為玄英、水ノ、玄ノ

○萌

モユル

韻會草芽也又菜ノ始生也爾雅荀竹

下ノ、竹ノ

○榮

サカス

韻會云說文桐木也尔雅註即梧

桐一曰草華謂之、爾雅木謂之華草謂之

、又釋草云志一名杜

、社ノ、梅ノ花ノ、スギナ

○聲

コエ

韻會云說文音也

○霰

ミヅレ

韻會曰霰也廣韻雨雪雜也、六ノ雪也

○更

ツケル

韻會敬韻○又庚勻居行切改也

一曰歷也又更漏也又代也

五ヨナ一カ万九、三ヨナ一カ万九、夜サヨナ三カ一カ万七、衣イ一カ、辛シ一カ万

○晴ハレ 說文雨ニ而テ夜除星見也

雨アメ一カ、天アメ一カ

○程ホトシテノリ 韻會品也期也式也限也

又量也銓也又驛一道理也

○鳴ナク、鷄トウ一カ万一、鴈カ之ノ一カ万一、馬ウマ一カ、
小豆アチキ一カ万十一

○行ユク 韻會云人之步趨也又適也往也去也增韻又用也蘇林曰行音行酒之行猶付與也又道也詩亦各有行正義曰亦各有行正義曰亦各有道理也又示我周行傳道也疏云示我以先王至美之道也毛如字鄭胡郎切又路也禮記月令其祀行

是コト一カ日本紀、觴サカベ一カ六七巡、李部王記、七瀨ナセ不レ一カ万、川カハ不レ一カ、
○三

○生

ハル、ワクル
イクル、スム

韻會進也又產也又生死之對又
生孰之對又詩萬與女蘿陸璣疏云萬一名

寄生

蓬

芝

淺茅

萍

薄

飛

羅

今

來

寄

蒼

飛

飛

更

菊

事物異名

壽光

先

鏡

也同上

○莖

キ

水

稻

鴨

草

栗

日本紀

見周禮考工記鄭司農註

女

菊

○明

アキラカ

テラス

韻會云照也

又光也

通也

發也

又

顯也著也白也辨也曉也潔也

會

會

會

會

會

會

會

會

會

會

會

會

會

會

○清

キヨ

ホカラカ

韻會曰朗也

又靜也

潔也

太

空也

我心

日本紀

清

太

水

琴也事物

異名

○成

ナ

タス

韻會云就也

廣韻畢也

又善也

又

又

周禮小司徒註

成

猶定也

又詩誰秉國

平

也

五月

蠅

也

五月

蠅

日本紀

目

楚辭

混

日本

欲モカ一ナ方ミ、三日本紀ニ、五聲シ一シ万万

○城シロ 韻會云說文城以盛民也○淮南子ニ蘇ク

作テ一ラ日黃帝築城邑以居又詩公侯干城

百モ礪シ一キ万カ、カ葛ラ一十万万、平一ラ万万

○名ナ 若草サイタツニ一

○兄ケイ 弟ケイ一、妹妹與ト一、万、花花、花、花

○耕ケイ 說文一犁也

○阮ニ 韻會云說文閭也爾雅虛也郭璞云

一塹也增韻又陷也或作坑

○颶カセ 用 韻會暴風也又颶颶風貌

○運ウ 韻會不出此韻○字彙古衡切音庚

兔徑也

○覺イ 韻會イ學舍イ集韻通作橫漢鮑德傳脩起

橫舍横

○棚カケ 說文棧也博雅閣也、閣伽伽一

○京シヨウ 介雅シヨウ丘絕高曰一一曰大也又京

師天子之居又涼涼憂也
サト 万十、平城、左

○ 薨 イカ 韻會云說文屋棟也徐曰所以承氣
ノキ 万十一

○ 閼 カト 說文巷門也爾雅衡門謂之ノト一曰
大也

○ 泓 フカシ 說文下深貌一曰水貌陶スリ一硯也。
字彙音橫水深也、寶スリ一硯也山谷詩

○ 瀛 ウミ 說文水名集韻大海也又楚人名澤

中ツ曰ノ一ト又一洲ノ神ノ山ノ名
フキツ 日本紀

○ 園 カヤ 韻會園廁也

○ 塋 ツカ 說文墓也、古ノ一ノ

○ 紘 フチ 韻會冠卷也禮記禮器註云朱ノ一ノ天子
冕ノ之ノ一ノ也疏云一冕ノ之ノ飾ノ用ノ組ノ為ノ之ノ又淮南
子九州之外有八黃八黃之外有八一

八ノ文日本紀

○楹 公 說文柱也

宮、九、真木、橋

○桁 ケ 韻會屋橫木曰一、一曰葬具

○正 彤 韻會去聲敬韻。又庚韻諸盈切歲之首月 云 禮記緇衣昔吾有先正其言明且清

前叙傳奕世宗正竝叶音正。此外訓皆仄也

○庚 カ 說文一、位西方象秋時万物一、有實

也徐曰史記大橫一、堅強之貌一、曰道也
又長一、星名、長一

○鷓 ウ 韻會鷓鳥名禮記月令倉庚註鷓黃也

○蝗 フ 出陽韻又此韻胡育切蝻也

○彭 ミ 韻會曰說文鼓聲也廣韻又行也道也

一曰水名又地名又山名又國名

○蟻 カ 蒲庚切似蟹而小

○兵

ツキ

韻會云廣韻戎也增韻戎器也

○卿

キニ
クニキニ

說文章也徐按白虎通曰一章也章

善明理也

○兄

アニ
コカニ

弟

妹與

一萬

花

見入韻

○猩

青韻又庚韻師庚切一能言者似猿

面聲如小兒

○甥

フイ
ハコ

韻會姊妹之子曰甥又女之壻亦曰一

○鯨

クシラ

韻會曰本作鯨雌曰鯢雄曰一今文作一

○氓

タニ

說文民也

一方一國一

○鸚

一鸚

○羸

秦姓

○嬰

ミトリコハジメカニ
メクニクニニ

韻會云按倉頡篇女曰一嬰

曰一又釋名人始生曰一又始也又觸也又

繞也又縈也繫也

○蝨

フク

說文齧人飛蟲

○槍

陽韻一字下曰又庚韻楚耕切一雅一

星為撓ト或作搶〇韻會養勻搶下曰庚勻
助庚切搶撓亂貌〇按一字以レ从木為是〇
天ホシ、撓ホシ、共彗星也

○蜻 カゲロ アキツ 說文ト蜻蛉也廣韻ト蟋蟀類爾雅ト釋

蟲云小蟬ト孫炎曰有文者謂之ト蜻

○頸 クビ 韻會梗勻又庚韻吉成切項也又巨成切ト在前項在後

○情 コロ ト 說文人之陰氣有欲者又理也又

情實也、ウキ人ト

○晴 ヒトミ 韻會目ト也通作精

○盲 メヒイ メクラ

○諷 ヒル 博雅五ト帝學樂也通作英

○瞠 シム 韻會視貌直視也

○驚 シドク シム 說文馬駭也廣勻又懼也

○盟 チギリ チカヒ ト詛也又誓約也

○評 ハカレ 廣韻ト量也

○擎

アケル

韻會舉也

○勅

ツヨク

說文疆也

○迎

ムカフ

韻會曰說文逢也增韻逆也迂也方言

關東曰逆關西曰下

春ヲム、秋ヲム、風ヲム、袖ニム、駒後

○黥

イレズミ

○瘠

アヒ

韻會云瘠ハ犬毛一曰惡也

○瞪

ミル

視貌

○爭

アライク

ヒク

韻會引也競也又理也辨也

イソフ

アライク

○偵

トフ

タヌ

韻會教勻○又庚勻癡貞切問也正

也又邏伺也

○誠

マコト

ツミラカ

韻會信也又審也教也又無偽也

○盛

モル

說文黍稷在器中以祀者也

○呈

タイラク

アラハス

說文平也一曰現也又示也

○醒

サカセヒ

說文病酒也一曰醉而覺也○字彙

酒未醒、茫醉ノ醒ナリ

○征ユク 韻會云說文正行也徐曰謂以正道行也又伐也

擊征 鷹也

○榮トクテ 韻會飛疾也又見婢字註

○惇ヒトリ 韻會獨也通作榮○字彙渠營切憂也

又一一憂思也詩小雅憂心一一

○榜ウツ 韻會敬韻○庚韻蒲庚切笞擊也

○棖リ 韻會杖也一曰法也

○令ツギ 韻會敬勻○庚勻離貞切使也詩寺人

之ツギリ 舟フネ 管家万葉

○脰ニラ 韻庚切膨ハ滿貌

○羸ニラ 方言擔也

○烹ニ 煮也

○營ハカ 韻會軍壘曰一一曰度也又造也又

一一往來貌、係菴也 日本私記

請 クワ 韻會梗勻。○又慈盈切受言也

瑩 カヤ 韻會徑勻。○庚勻干營切石似玉又

維傾切詩充耳瑩瑩。○又曰九玉之生以及其成有一有英有華有實猶草木也一即榮也

程 チカガ 韻會梗勻。○清勻馳貞切裸也增韻裸

一露體也一曰佩紵謂之一廣勻佩帶也

緝 スノ 韻會氏人殊縷布也又以繩直物曰一

廣韻振繩墨也又張絃也

櫻 ヒチル ミタル 韻會拈也亂也又迫近

抨 フル ソルウチ 說文揮也又彈也杜詩一落杭麗

○揮字彙觸也

撐 サウ サユル 韻會撐下曰邪柱也本作檠又柱也俗

又作一非一字彙一撐同

楨 コク コク 韻會剛木也廣韻女一冬不凋木一曰

楨

築牆具題曰ト旁曰榦詩維周之毛傳榦

也

○檉

カキキ 說文河柳也一曰赤莖柳葉細如絲似柏而香

○橙

カウシ 韻會除耕切橘屬或作橙。和名アヘ字ナ出入韻、初一

○蘅

サクラ 莊一香草葉似葵。杜一和名フタニカミ一云ツラチクサ。杜一カキワタ此訓

不分明トイ凡字書今杜若亦有杜蘅之名トハ可用乎

○荊

ウハラ スハ 韻會楚木也又榎楚楚即荊也

○苹

ウキクサ 說文一萍也無根浮水ニ而生者

○菘

イチ 說文稻屬一曰菘不粘者、初一。阜一也又書一茅註通草木之英為トハ又蔓一菜

○蕘

アツモノ 名謹見東韻菘字註又茂貌詩荇者菘

○牲

イケニ

詩註未殺謂之ノ小殺而未熟謂之ノ腥

又牛羊豚曰ノ周禮膳夫膳用六ノ註六ノ

馬牛羊豕犬雞也

○繡

ツル

說文束也廣韻又束兒ノ衣漢書襜褕註

即今小兒ノ

○餽

ア

說文ノ飴和餼者也

○鯖

ア

韻會青勻○庚勻七情切魚名○又諸

盈切見腥字下○庚勻獨音腥字下曰諸盈

○瓔

切煮魚煎肉曰腥ノ或作鯖廣韻五侯ノ

○簠

カ

說文簠也漢書黃金滿ノ師古曰箱篋屬

○篲

コ

玉ノ瓜ノカキノ唐ノ

○緇

ア

韻會宏字下曰網網也集韻網滿也通

作緇亦書作ノ

○笙

シ

說文ノ十三簧象鳳之身ノ又吳人謂

笙為笙ノ

○枰コ 說文平也徐曰今謂碁局為ト

乱

○纓カクシチ 說文云冠系也○禮記內則註云ニホヒカ名ハヒ

香囊也○韻會云又鞞ト左傳註ト在馬

膺前如索羣

○鐺ト 韻會陽韻○庚韻楚耕切金屬增韻有

耳足通俗文ニ舖有足曰ト緯畧曰三足溫酒器也

○觶サツキ 姑橫切眾角為飲器俗作觥

○旌カタ 折羽曰ト

○贏カウ 韻會云說文賈有餘利也廣勻又益

也財長也又愛也盛也

○瓊冬 說文赤玉也潮滿ト潮涸ト日本紀清珠千珠

○珩冬 說文佩上玉也

○嬰カヌホトギ 韻會嬰字下云說文在也或作ト

嬰增韻亦作ト又備火長頸瓶也

○鉦

說文鐃也似鈴柄中上下通又云鐃也

○檠

韻會說文榜也前蘇武傳一弓弩師古

註一謂輔正弓弩增勻今俗作燈一字韓文

短一歌○字彙又燈架

○瑛

說文玉光也

○璜

韻會陽勻○又唐勻胡盲切玉名

○赭

說文赤色也

○駢

說文馬赤色也

○晶

韻會次盈切說文精光也又水一石也

通作精

○賡

韻會居行切續也

○橫

胡盲切說文一闌木也廣勻一縱之對

舟一、松一、霧一、縱一

○平

韻會日平舒也又正也

又易也坦也均也盛也又和也

立一、雪踏一、原也文選、不亂也

○澄

ス

徵同直身切水靜而清

○宏

フ

廣韻大也又廣也

○衡

ク

謂牛好抵觸以木欄制之又平也又車軛曰

又又欄也前表益傳百金之子不騎下如淳曰

○轟

ト

說文羣車聲也

○精

ク

韻會擇也又凡物之純至

曰ト又正也善也好也又真氣也熟也細也

的也專一也靈也、陽ト日也、陰ト月也

火ト、天津ト

○盈

ミ

充也滿也、月ノミル塩ノミルニ用、厨ト

○輕

カ

廣韻一重之對

○并

フ

韻會相從也又合也又兼也及也

枕ト

○傾

カ

韻會仄也又伏也歆也又瀉也

圯也空也

○縈

メカルミツ

韻會繞也繫也

○亨

トラル

說文獻也廣勻又通也

○貞

タシ

說文卜問也徐曰周禮有大貞之禮謂

卜人事也一日正也

○禎

ヒク

說文祥也廣勻又善也

○瑋

ヒク

說文玉聲也又玉磬

○鬢

ミタカ

韻會鬢髮亂貌

○訇

ノミル

說文駭言聲廣韻又訇訇大聲

○鐃

ナク

呼宏切鐃鐘鼓聲

○嚶

ナク

說文鳥鳴也

○丁

ヒク

出韻會青韻○青韻丁字下曰庚韻中

莖切見打字註○庚韻打字下曰中莖切說
文撞也一日伐木聲集韻或作丁詩伐木
一聲相應也余雅註云一一斫木聲○一字
カセツト訓ス青韻

○鏗

カキエラス 琴ナド 少

韻會丘耕切本作鏗博雅

鏗鏘聲也今文作鏗廣勻又金石聲也又琴聲也又擣頭也廣勻撞也文選東都賦「萃

鐘

○嶒

カシ

韻會山峻貌

○聳

ミル

韻會梗勻○又庚韻謨盲切聳直視

○惺

カヒ

虛庚切惺自強

○惶

カヒ

韻會陽勻○又庚韻胡盲切誼也

怒也一曰小兒泣聲

○趨

カトル

韻會趨跳躍也又驚走貌

○鬣

ミカガミ

鬣字註曰或作「」

○磴

カ

韻會磴字下曰丘耕切磴小人貌猶

碌亦作磴○字彙一下曰與磴同

○鎗

カ

說文鐘聲也前禮樂志鏗師古註金

石聲○字彙又酒器

○央

アサカチ

陽韻○庚勻於驚切鮮明貌一曰旗

旒貌。○此餘訓皆陽韻也。

韻會金聲也。又鉦也。

彭錚

韻會。一。漢水貌。○又薄庚切。地名。又擊

水勢

三重韻外

○鵬

眉兵切。博雅。鷦。鳳也。

○驕

說文。駁。一。也。似鳥。脚高有毛冠。辟火災。駁。一。和名伊微。

○賄

冬。受賜也。

○窺

三。癡貞切。說文。正視也。

○蟻

蚌屬。

○瑄

佩玉也。

○邨

魯孟氏邑。

○袂

說文。梅也。

○ 夔

博雅燕莫一舌詩食鬱及莫註一莫也

○ 嫫

說文小心態也一日カシ好貌

○ 嫫

牛鄰下骨也 ○ 誣 一カシ趣死貌

○ 姪

說文一長好也 ○ 女身長謂之ヲ

○ 徑

イフク急也 ○ 蹶 一足跳行

○ 諱

營小聲揚子一言敗俗註小言也

○ 祊

祭名 ○ 閤 カド宮中門一曰巷門

○ 倂

ツカヒ爾雅使也又從也註云使令

○ 幪

幪也揚子夏屋之一幪註在旁曰ト在上

曰幪

○ 砒

砒一石聲韓文註砒一水擊石

○ 軒

車聲 ○ 闌 閉門扉聲

○ 泝

水聲 ○ 駉 馬盛也詩四牡一

○ 朝

兵車也 ○ 堂 イタ距也

○ 噌

一咳鐘音又助庚切一咳市人聲也

○ 銚

鐵衣也 ○ 鼪 イタチ江東呼鼪鼠為ト

東

西

○儻

吳人罵楚人曰儻

○增

北地高樓無屋者

○觥

本作觥今文作觥觥字見上

○苕

貝母也

○颯

冥也

○郾

縣名

○諠

大聲

○洶

水相激聲又大也

○揔

一畢謂撞柁也又擊也

○竝

度也

○眩

聾也

○翊

一飛貌

○罟

網網也通作紘

○竅

屋響也

○頊

頭不正也

○蕒

茅蒿也一名薜

○麇

居卿切大鹿也牛尾一角鹿即麇

○洛

眉兵切水名又州名

○絳

乘輿馬頭飾也

○脰

煮魚煎肉曰脰

○怔

射的也

○鳴

鳥名方言齊

魯間謂題肩為一上通作怔

○蓋

卅乱也

○怍

心急也又忠直貌

○振

杖也一日法也一日謂之楔

○箭

一飛也

○榮

卅旋貌

○環

彌一弓聲

○谷

谷中響也

○婢

獨也

○叢

目驚視也

○埤

赤剛土也

○滄

浪上波勢回貌 ○以上韻會

○倅

弱也困也

○薨

呼宏切衆也疾也又見蒸韻 ○詩各蝨斯

兮一 ○以上韻瑞

尤侯幽

入韻字

○秋

○流

○洲

○舟

○秋

○秋

アキ、春アキ、立アキ

我宿ノ光トシメテ分入バ
月カケトシメヤコベノ一疋家

○流

ハカ

タグヒ

韻會曰水行也又求也擇也又放

也又爾雅覃也覃延也又流輩也

石^ツ万、風^タ万、風^ヒ万、人^ヒ遊仙窟

所知^ル万ニ、波都波^ル万ニ、雪布^ル万ニ

カケ絶テ山モヤスレバシノアラシ
昔セキ入シ水ノナカニ 定家
洋行^{ヤク}日本

○洲

ス^クニ 說文本作州水中可居曰^ト今作^レ

流^ニ、秋津^ニ、奥津^ニ、大八^ニ日本紀

沫道^ニ

○舟

韻會船也又帶也

棚^ニ小^ニ、アケノホ^ニ、ノリ^ニ、鶉飼^ニ

嶋^ニ、文^ニ、松浦^ニ、稻^ニ、ワタ^ニ

塩^ニ、篠^ニ、釣^ニ、友^ニ、海士^ニ

イサリ^ニ、泊^ニ、浮^ニ、川^ニ、柴^ニ

高瀬^ニ、海^ニ、浦^ニ、阜^ニ、妻迎^ニ

破^ニ、走^ニ、引^ニ、天^ニ

秋ノ夜ノ月ニイツトモワカシカシ
ヲ分セワタルアミノツリ^ニ 定家

○萩 キ 説文蕭也

萩 キ、糸一、初一、本荒一、村一、玉一

山里ノ門田フキコスタカセニ
カリ菴ノ上モホフ萩一定家

○牛 ウシ 牽一萬、牽一萬、蠟一

○頭 カシラ ホトリ、挿一、花折一、將挿一

アヒ 荻一、鳴一、纏一、緑一、鴨也事物
カシラ 異名

○幽 カスガリ フカシ 説文隱也又深也爾雅微也

カシラト日本紀

○浮 ウカ 韻會房尤切泥也一日溢也又禮

記投壺若是者浮註罰也。又普溝切漂也

○文選西都賦註一行也

○樓 タカ 説文重屋也

高一、括一 カスウリ 和名

○郵 ウツヤ 説文境上行書舍廣雅一驛也增韻

馬傳曰置步傳曰一又最也殿最亦曰殿一

○爾雅過也註云道路所經過○字彙又責

也又與尤同過也、玄衣督一龜也古今註

○湫イケ韻會篠勻說文一隘下也引左傳晏子

之居一隘○尤韻將由切說文義同又水名

左傳昭元年壅閉一底註一集也○又七由

切北人呼水池名

○洲クニ說文本洲渚字水中可居曰一一曰一

疇也各疇其土而生也徐曰會意禹貢九一

云又周禮五黨為一

○丘ツカ韻會云說文土之高也廣雅云小陵曰

一又空也又大也○曲禮註一墓也

○鄒ス說文魯縣

○陬ス說文隅也一曰聚居爾雅正月為

○疇ウチ說文耕治之田也國語賈逵註一井

為一又左傳杜預註竝畔為一文選蜀都賦

瓜一芋區註一者界埤小畔際也又衆也又等也又類也。後漢安帝紀註美田曰一。字彙又誰也。

○桴

フ 說文棟名。○ガキイカダハ虞勻也。

○漚

フ 韻會宥勻。○又尤韻烏侯切浮一水上。

泡也

海一

○溝

ミ 田間之水曰一。

御一

○涪

水名又州名

○颶

說文高風也

○霁

キリ 韻會云說文天氣下地氣不應曰霧霽。

晦也或作一。○尤勻莫浮切義同。

○窳

キウ 韻會支勻。○尤勻去鳩切一茲西域國名。

○調

リ 韻會蕭韻。○又尤勻張流切朝也。

○麇

カ 說文北鹿也。○常ノカニ借用。

○劉 コラス ツラヌル

廣勻尅也陳也殺也。○又斧屬。

漢氏也

○鵠 フダ

韻會說文鳥少美長醜為一鵠鳥也

又鵠一名角鵠一名鷓鴣。字彙又一鷓

黃鳥。和名以比止與

○騮 ニ

說文赤馬黑毛尾也。今雅註赤色黑鬣

○鷺 ニ

韻會禿一也。詩有之。在梁陸佃云狀如

鶴性貪惡長頸赤目毛辟水毒俗呼禿一

名扶老。○一ノ字カトドリ又カト訓スル書アリ證
據タシカラス

○鮒 ニ

小魚也

○罔 ヲリ

鳥媒也。○歌勻又尤勻以周切

○會 ヲチ

韻會禮記月令大註酒熟曰一ト大

者酒官之長也又今雅終也又一長魁帥之名

○蚯 ミズ

區尤切一蚓

○鳩 ト

韻會云說文一鷓鴣也又今雅鳩鳩

鷓註云今之布穀也又鷓カ今之鷹也又鷓

鳩王鷓又荀子勸學篇南有鳥名曰蒙ト註

鷓鷓ト鳩和名夜萬八止ト鷓ト和名八夜布佐

鷓ト和名美佐古。日本私記加久加乃土利

蒙ト佐ト木ト檮ト莎雞也

○儔ト陳留切衆也侶也等也類也誰也

○仇ト說文讎也爾雅合也怨匹也左傳怨耦

曰ト通作述

○述ト說文歛聚也詩君子好ト註君子之好匹

○蜉ト蚋ト渠畧也トカケラ

○蝥ト韻會蝥字下曰說文蝥食草根者爾雅

疏李巡曰食禾根者又蝥蝥蜘蛛之別名集

韻或作ト

○侯ト射侯之ト諸侯之ト韻會曰鄭司農

云方十尺曰ト四尺曰ト鵠又諸侯也爾雅公侯君也

又羅也又美色ト壹ト酒也ト醴泉ト同唐子西陸請

○ 猴 モ

獼

○ 歐

烏侯切姓也

○ 區

カラス

韻會虞勻。又尤韻去鳩切域也

○ 又烏侯切量名又匿也又姓古厯治子之

後。又祛尤切域也分也又阜也

○ 鷗

カキメ

說文水鴉也。通作漚、羣

○ 蚪

カク

韻會渠幽切說文龍子有角者俗作蚪

○ 游

カキ

爾雅蚪、渠略

○ 彪

トラ

必幽切虎文也

○ 讎

アタトモカフ

字書應當也。一曰仇也輩也匹也

又校也

○ 貅

字書貔、猛獸

○ 犖

說文牛息聲。一曰牛名

○ 婁

ホシ

說文空也。一曰一務也。又星名。又姓

○ 鮪

ヒサシ

泥。又海。一曰雅翼云海。一曰大者数十里

○ 鰈

將侯切小魚也

○ 螻 クワ

說文一蝓也

○ 疣 イホ

韻會疣字下曰說文贅也集勻或作

○ 瘤 クマ

說文腫也肉起病

○ 味 クニ

韻會虞勻○尤韻張流切曲咏也

○ 眸 マユリ

說文目童子也

○ 喉 ノド

胡鉤切咽也

○ 僂 レ

韻會麇勻○尤勻即侯切一僂下垂廣韻僂一增勻身向前也

○ 髀 ヒ

說文髀一也

○ 浚 ソク

韻會有韻○浚字下曰又尤韻疎鳩切

○ 頰 ツラ

浸沃也又便也韓文牛浚馬勃集韻或作

○ 頰 ツラ

韻會面頰頰間骨

○ 飲 ウタ

韻會虞勻歌也○又尤勻度侯切義同

○ 揄 ヒク

韻會虞勻○尤韻徒侯切引也又託侯

○ 投 スル

切垂也莊子揄挾也

○ 投 スル

韻會植也合也又棄也又適也

託也又納也掩也

○偷 ヌスム 他侯切苟且也佻也又盜也薄也

○樞 カキヲサム 韻會縵也一曰一衣升堂

○摟 トル 韻會叟聚也又採取也余雅聚也

○謳 タウ 說文齊歌也徐白齊衆也前一歌思東

歸註師古曰齊聲而歌也

○嘍 ナゲク 韻會一語未定貌又呶一嘆聲

○謀 カキト 韻會迷浮切說文慮難曰一詩周爰咨

一毛傳盜事之難易為ト

○培 ト 說文把也

○求 モトメ 韻會索也覓也又乞也禮記求善

良註謂招來也又孝經序何必求人註猶書

也又爾雅終也、サタメテ 定也万

立カリ山路カナシキタカナ

○壽 コトバ 韻會云說文獻也書一張為幻徐曰

此言語獻一也一張誰也○又直由切集韻

詞也

○囚

クニトトヨ
トヲフ

說文繫也。介雅拘也。註云拘執也。

又罪人也

○麻

カゲ

爾雅庇一陰也。郭璞曰：今俗呼樹蔭為

ト

蔭。木陰ト用。

○愁

ウフ

○搗

ト

韻會一拘也。廣韻手一也。

○蒐

カリ
モトムル
エミガ
アツル

韻會曰：春獵曰ト。周語註：春田

曰蒐。ト一擇也。介雅聚也。○字彙：疏鳩切。聚人

民也。又求索也。又治兵也。

○搜

サグル
アツル
モトムル

韻會曰：求也。聚也。索也。

○闔

クニト

居尤切。拈一取也。

○豚

ハラム

左韻鋪枚切。說文：婦孕一月也。○又尤

韻匹尤切。義同。

○蹂

フム

韻會有韻。○尤韻而由切。踐也。

○酬

ムクフ
アツル
アツル

酬同。韻會：酬字下曰：主人進客也。詩註

主人進酒於客曰獻客答主人曰酢主復酌賓曰一廣韻又周也又形弓一朝疇之箋猶勸也厚也如或疇之正義曰酬酢皆作疇者古字得通用也

○ 訓 ムク 說文講也以言答之曰一

○ 調 ニキハス 韻會振瞻也

○ 惆 イタム 說文失意也惆然悵然也○悲也ト註スルハ仄也

○ 瘳 イユル 說文疾瘳也徐曰忽愈若抽去之也

○ 羞 スミル 韻會進也又膳也一曰致滋味為一ト

一曰一辱也 珍 遊仙窟

○ 遊 アソブ 韻會遊一行也、屋一也雜俎、東一

童、沂、上、萩、御

○ 猷 イフ 韻會謀也爾雅言也註云一者道

道亦言也又圖也

○ 勑 アス 屋勻盧谷切併力也○尤韻力求切

○憂 ウキ ヲモフ

韻會愁也爾雅思也疏云一者愁思也

○優 ユタカ

韻會饒也又勝也一曰倡也俳一者又

調戲也

○牟 トル ヲカス

韻會牛鳴也一曰取也侵也

又大也又過也進也

○擎 ツカスル ヲカスル

說文收束也尔雅聚也增韻歛

也

○修 カサル シカスル

說文飾也廣韻理也通作脩易脩辭立

○諛 ウツル

誠又禮記禮運云講信脩睦註習也

切義同

○揉 モム

有韻。尤韻而由切以手挺也又順也

○抽 ヒク

韻會引披也拔也除也

○孰 シク

說文病寒鼻塞也

○媮 タム

韻會他侯切說文巧黠也前賈山至言

一合苟容晉語一居幸生註偷竊居位通作

諭。タノハ別音也

○**捺** ナ 虞韻。又尤韻居尤切。盛土裡中。又

渠幽切長貌

○**咻** ヒ 虛尤切。噢咻。念聲。又嚙也。

○**杯** ヒ 說文引取也。禮記。汙尊而飲。註。手

搗之也。水スヅ用ベシ結ノ義ニ非ス

○**留** リ 韻會止也。介雅久也。廣韻住也。增勻。又

駐也。黃離

○**榴** リ 石。山海石。方七。玉。 ツキ

ツキ 杜鵑花也

○**楸** ヒ 說文梓也。通志曰梓與楸相似。爾雅註

以為一物誤矣。陸璣謂之疏理白色而生于者為梓

紋。碁也。一局棋槃也。濱

○**菹** ヒ 韻會云說文水邊草也。一曰臭草也。左

傳一薰一

○**茱** ツボ 韻會云說文一華盛一曰茱萸

○**粦** シホキ 大麥

○**糝** ホシヒ 韻會云說文乾食也尔雅食也或作

○**餠** カテヒ 疏鳩切飯壤

○**裘** カゴモ 說文皮衣也

○**紬** ツギキ 說文大絲繒也。又丑鳩切引絲緒也

○**璆** ツギキ 韻會球字下曰渠尤切說文玉磬也
一曰玉也集韻或作

一曰玉也集韻或作

球同

○**鍤** 韻會他侯切石名似金

○**球** 見璆字下

○**硫** 力求切石一黃藥名

○**旒** 韻會云說文垂玉也冕飾

、冕一、旗一

○**鞞** シカ 此由切馬鞞又一鞞繩戲也

○**幃** トウリ 尔雅一謂之帳註江東呼單帳也

○輶 カク 韻會張流切說文輶也

○毬 テリ 說文鞠丸也增勻毛一古謂之鞠

○罩 アミ 韻會云說文覆車也引詩雉羅于罽

今文作罽

○矛 コ 說文酋一也徐曰鉤兵也酋一長矛也

○鏊 カク 初學記首鎚謂之兜

○帳 ト 胡鉤切射一

○篔 ト 韻會篔一樂器見東韻篔字註

○輶 カク 說文輕車也又余雅輕也註引詩德如毫

○柁 カク 韻會擊鼓槌通作柁

○楛 ツ 韻會蒲侯切高下有絕加板曰一公羊

傳踊於一而窺客。又房尤切廣勻杖也

○甌 ホトキ 說文小盆也爾雅一甌謂之甌註云小罍

○鞬 カク 說文射臂決也。和名抄曰文選西

京賦云青散鞬於一。音溝訓太加太。沼岐又見射藝具。薛綜曰一臂衣也

○ 𦉳

徒侯切。子博陸采具。

○ 鈎

ツリハリ

韻會曰：曲也。古兵有鈎，有鑲引

來。曰鈎，推去曰鑲。一曰鈎，懸物者。又曰：致也。易鈎深致遠。俗作鈎。帶一。和名抄

曰鈎，具上音古巧。反一音教。鈎具，此間云賀。古今按唐令所謂玉鈎是也。鈎至鈎ノ字

ツト訓ス信用シガタシ

○ 箒

フセコ

韻會云：說文一答也。可薰衣。徐曰：竹籠

也。又以籠覆火也。或作籊。史陳涉世家：日夜籊火。又龜策傳：即以籊燭。此地註徐廣曰：籊籠也。蓋然火而籠罩其上。

○ 堉

當侯切。說文一整首鎧也。

○ 𦉳

フカシ

韻會：摩田器也。引論語：擾而不輟

今作下

○ 鏐

フカシ

韻會云：弩眉也。一曰黃金之美者。

○ 罟

アミ

說文：兔罟也。

○筓

シゴ 韻會初尤切瀝取酒也

○油

アヲ 韻會云一曰膏也一曰油々和謹貌

○髹

韻會云說文漆也本作髹一曰赤多黑

少之色今文作_レ集韻或作髹前趙后傳殿上髹漆註師古曰以漆漆物謂之髹_ト

○籌

カカ 說文壺矢也增勻又筭也

○勺

シヤウ 韻會遇勻○尤勺居侯切曲也

○裛

アツ 韻會聚也又多也

○休

イウ 韻書曰虛尤切息止也美也美善

也慶也喜也

○樛

居尤切說文下句曰_レ詩南有_レ木傳

云木下曲也

○稠

シキ 說文多也增韻密也又穠也

○虔

カク 韻會匿也

○不

フ 韻會有勺說文鳥飛上翔不_レ下來也○

尤韻方鳩切說文見上又辭也未定之辭也

收

トウラ シヤル

韻會捕也歛也聚也。蓐ト秋神名

柔

ヤラカ ヤスズ

韻會云說文木曲直也廣韻又順

也增韻又柔也又安也

周

アチシ イタリ

韻會一密也又至也備也又

曲也詩生子道ト又匝也徧也又爾雅雋周

註云子雋鳥出蜀中

二傍、道、雋

ト、子規也

道

アセル ツタル

韻會曰迫也聚也一曰也歛也

脩

ホシ、シニル

韻會云脯也縮也治也又長也

又深也又足病。カクカルハ仄也

由

ヨル ヨシ

韻會去因也用也又從也經也又

行也

所由、万、於毛保

一、万十五、見、一、万十五

之良都、一、万二十

尤

クヤケシ

說文異也一曰甚也過也又

怨也

○窳アチ 韻會虞韻。又尤韻徒侯切實也穿也

○侔ヒトシ 韻會齊等也

○攸ト古 韻會所也

○恹ウラ 說文憂貌。又含怒不言

○遑ト元 韻會遑遑不進貌

○廠廠一

○猶ゴト 爾雅一如麀善登木一曰隴西謂犬子

為ト一曰若也又似也又尚也。夷クモ一不行貌

○悠ウラ 韻會憂也爾雅思也一曰遠也又

悠一行貌

○啾チウ 說文小兒聲也廣韻又一啾小聲。小

兒又虫三用

○躊チウ 除留切一躊猶豫也

○齁ウキ 呼侯切一齁鼻息也

○呦ウ 說文鹿鳴聲也

○繆ミウ 莫彪切說文泉之十絜也一曰網一。

又居尤切細也

○螺

渠幽切蝸一也一曰幽一龍貌

○劉

力求切水清貌又水深貌又一風疾貌

○樓

韻會一謹敬之貌一曰勤也○ヨヨフ

虞韻也

○颯

博雅一風也

○啁

韻會者韻陟交切○尤韻長流切一噍

鷲雀聲韓文詩遠地觸事異吏民似猿猴牛

猗多忿恨辭舌紛嘲一多

三重韻外

○絀

說文急也

○絀

韻會弛也苦弓之弛詩兕絀其一

○鉢

韻會鑿屬一曰今之獨頭芥也

○鉢

說文以財物枉法相謝也

○求

韻會介雅椒椒醜一註菜黃子聚生成房貝

○芄

韻會遠荒也一曰獸蓐又束也

○訖

說文罪也博雅惡也

○緇

說文馬紂也

○趨

說文行貌集韻或作踈又蹠也藉也又

徒行

○滫

說文久泔也集韻一曰澠也又所鳩切浙

米汁

○蝸

韻會云說文一齋也詩領如一蟻

○汨

說文浮行水上也增韻泳也

○整

韻會引擊也徐曰擊也又地名

○颯

韻會風颯 ○綢 說文繆也廣

○斂

說文棄也

○猴

說文羽本也一曰羽初生貌

○鍬

說文矢金鍬翦羽謂之

○粵

說文木生條也集韻空也

○楸

說文柔木也 ○旂 說文旌旗也

○游

三重韻曰遊同。韻會一遊各出一字下

曰說文旌旗之流也本旗旂字今旗旂作旂字又廣韻浮也放也又爾雅順流而下曰泊

卜

○憫

怨也

○粿

說文燒種也

○鞣

說文與也謂

柔葉

○脰

說文嘉善肉也

○科

居尤切高木也

○然

美也和也善也福祿也

○雌

說文雄雌鳴也

○衲

衰裳幅辟兩側也

○緜

說文刀劍也廣韻刀劍頭纏絲為一

○彊

韻會墟侯切說文弓弩端弦所居也又

○齧

禮記內則右佩玦捍管註云管筆一也

○齧

說文齒不正也徐曰齒偏也

○臑

膊前骨也俗曰有頭

○脩

說文築牆短版也

○脩

行圍受糞也通作脩

○靦

奴侯切江東呼_レ鬼子為_レ靦

○孺

說文怒犬貌

○凍

先侯切澣也一說以手曰_レ凍以足曰澣

○鏤

彫也廣韻刻鏤也

○斲

斲擊

○媼

說文婦人妊身也

○齧

說文齒擗也一曰齧也

○槩

木名又姓也 ○藪 說文麻蒸也

○酸

一曰蓐也又餘也又草叢生也又莖也

○搜

說文南越名犬

○脯

說文乾魚尾也或作鱠禮記內則註

鱠乾魚也

○樓

說文塵土也一日培ト小阜也

○簞

說文竹籠也

○廡

說文屋麗レ也廡ト綺憲也

○桴

桴ト蒲侯切引取也掬也

○鶉

鶉ト蒲侯切博雅鑿ト耕也

○鷓

方鳩切爾雅佳其鳩ト郭璞註今鷓鳩

○紉

說文白鮮衣貌 ○紉ト說文絜也

○糗

博雅ト梳撒也一日齧也

○旬

居尤切說文聚也通作鳩又晉語註安也

○侏

渠尤切冠飾貌又戴也又服也

○否

說文高氣也 ○澎ト說文水流貌

○俯

說文ト有癰蔽也引詩誰ト予美

○鱗

陳留切魚名 ○鬢ト說文髮多也

○復

韻會云說文和之行也廣韻ト游也通作

○復

復ト爾雅優ト和也 ○溲ト說文澤多也

○稷

小爾雅十官也把謂之秉秉四曰筥筥十

曰

○流貌

○歎 ハク 嘒也又逆也

○褙 爾雅衣一謂之視郭璞曰衣縷也或曰袿

衣之飾也

○皦 說文和田也

○琮 玉名

○錄 鐵之與也

○構 單衣

○廢 留尤切說文麻

蕪也又蔴蒸也集韻聚麻也通作蕪

○艘 子艘舟名

○恠 愛欲貌荀子一然唯利之見

漢和法式

- 一端作漢和聯句ト四字ニ書也
- 一第唱句出来ノ時其内ノ平字其韻ノ字ヲ除テ入韻ノ字ヲ定ル也
- 一面八句漢四句和四句也内ニ漢ノ對句
- 一折了ルヘシ漢唱句ナレハ八句メ和也和ノ發句ナレハ八句メ漢句也上句又此例也

一百句漢和五十句ツ、也乍去和ニテモ漢
ニテモ二三句名手分不苦

一花四本和漢二句宛也但隔番名へ

一月和漢共二三句五句ツ、キテモ不苦

一雪四ツ漢ニテモ和ニテモ一方ニ四ツカラモスカリ

一二句アルモノ兩方へ一句ツ、取其外異名ニ

テ出ル和漢出カチニ一句有へ

一トヲリ字漢句ニ古ハ上下共ニ嫌今ハ上ノ

トヲリ字計ヲ嫌フ下ハ不苦

一五句去七句去ノ物ハ韻字タリトモ可仕也

一名殘ノウラハ漢ノ對句ナクテモ不苦

一座一句

若菜 春菜等同之愚案 欵冬 躑躅

杜若 牡丹 魏紫姚紅等異名別可有之拾遺
納言意見

橘 花之外實之。一可有之。一列。一中仙等也。拾遺納言意見。

檜 螢 此外異名可有之。愚 蟬 同前

虫 鈴虫 松虫 以上三虫各替折。愚

熊 養 虫 松虫 鈴虫 等替面 龍 虎

鬼 猪 文 急雨 小雨片雨等同之。雲別可有之。愚

朝月 夕月 以上替体。各二句。毛可用。兼載法橋注進。 春雨

隱家 樞 閨 以上連歌新式分

促織 他ノ虫卜面ヲ替。以上新式今案 玉章 窓 户

扉 洞 以上兼。法橋注進 若草 春草芳草等。別可有之。

一座二句物 替折

曉 代 神代一君代一 春風 秋風 松風

五月雨 只一梅雨一霖字同。秋霖別也。愚 今日 夕 菴

故鄉 旅一非旅一 岡 只一名所一 池 同 宿 只一旅一

庭 只一庭訓ナト一 雁 春一秋一 猿 只一異名一 旅字

命

只一出ノ命ナト一妾薄命
ナト別可有之

老

只一鳥ナト二和漢篇
二云然者老鶯類

男

只一挂カナト一
別可有之

名殘

戀一花ナト三功
名釣名等別可有

戀字

恨字

時雨

秋冬各一朝

昔

只一今朝一以上新式今案了サ風
了サ霜等ノ朝ノ字ナ替面愚

雨嵐

和漢各一

古

以上和漢篇

郭公

和漢各一

絮

柳ナ替折可用也
芦一別也

暖

暄字在此内
以勅追加

嶺

軒門

麓

只一名所一

坂

同谷同

瀧

同涙ノ一別有之

海

同春如海等
別可有之愚

潮

同堤同

潜

同磯同

沼

同泉同

泊

同井同

村

同寺

鶴

只一異名一他准之
以上兼載汪進之

神

一座三句物

替折

筆精

一別可有之

花

似物花別可有
之○當時八四也

藤

只一原一季ヲ替テ一

櫻

只一紅葉一山一

柳

只一青一

紅葉

只一梅櫻ナトニ一草ノ一

落葉

只一松落葉一柳

都

只一名所一

鹽

潮

只一燒一

文

戀一旅一

狩

鷹一鷄一獸一

鷄

夜ノ鳥一

鹿

只一子一異名一鹿苑

車

只一法ノ車一水一

春月

只一在明一三日一但二

夏月

同

冬月

同以上追加

鶯

鷓并異名

燕

同春秋一

酒

替字可用之

馬

同意一隙

式今案

筆

同

履

同

蓮

同物名此外也

家

只一風一

宮

皇居一神祇一居所一

一座四句物

雪

三春一似物一

在明

四季各一

冰

只一

淚ノ氷ナト云テ一

鐘

只一入相一尺教一

朝

一風

硯ノ一別有之

夕

夕霧夕露ナトノ類ユフベ

ナトノ類アシタケサトアス

夕

ユフケレナドアラハ替面

替面兼載

空

ソラタノメナド云テ
別可有之

鳥

只一春鳥一小鳥村鳥之間一
狩場鳥浮寐鳥夜鳥ナド

別也

火

螢火此
外也

玉

似物褒美詞
在此内

寢

以上新式
今案

鏡

似物奩等
在此内

原

只一名所一松原一
淺茅原一

葉

若葉
青葉

ノ類替折草葉竹葉等
替面以上兼載

一座三句物

替折

世

只一浮世世間但勅追加戀述懷
各別可有之戀一前世一後世一

梅

只一紅梅一
青梅一紅葉

一冬木一寒梅一
早梅等冬也愚

橋

只一御階一梯一名所一浮橋一以上
新式雖無一字天津等可為各

辨一愚

無定數物

隔五句

月

松

竹

夢

淡

船

田

衣

以上新式

河

浦

以上兼

山

袖

愚

付句可嫌物

玉章詞

歌詞

敷島道歌

偽ニ真

袖ノ露ニ淚

生死ニ命

生ノ字ニ命ヲ不

嫌也

齡ニ老

翁ニ老

泣ニ淚

鳥獸ノ鳴ハ

別ノ事也

歸ニ別

ツラキニ憂字

以上新式也

カコツニ恨字

拾

如ト若ト

ヨシ

似ト於ト

與ト兼

一說此二字不嫌之云々愚案猶可嫌歟

青ニ綠蒼字

是ト斯

如此同似字

白ニ素皤ノ字

他准

以上愚

二句可隔物

嫌打越物也

月ト日

月ト星

日ト星

如是天象

朝ト夕

曙ト朝

如此時分

雨ト露

雨ト霜

霜ト雪

雪ト雹

雪ト霧

霧ト露

如此降物他畧之

霧ト霞

霞ト雲

霧ト烟

如此聳物松水烟同

虫ト鳥

鳥ト獸

虫ト獸

如此生類

木ト草

竹ト草木

此如

生植

嚴屋

關戶

隱家

栖

久井

以上居所嫌之

曇雲

霞隴

涼

冷

老昔

古故鄉

梢末

冬枯野山生植

砧衣類

音

聲響

顧見

冬春秋暮

樵木ノ字

影陰

面影ニカケ

遠遙

別歸

已上新式分

人倫ト人倫

居所ト村

ウノ夢

寢覺ニ夢

生植ニ秣園藪秋田等

明ニ曙

今日ニ昨日明日

夕立ニ暮字

弓ニ矢

如此類付句打越共嫌之

昔ニ古

寢ニ閨

已上新式今案

吹ニ風

吹笙別也

蟄

卵

以上二字生類

眺ニ見

麒麟閣

鰐魚賦

愛蓮說

挾菊賦

如此類各與本体可隔之

道卜路

文道政道與山路
皆路也

支體卜支體

國卜名所

已上勅

生植二山色野色

愚

三句可隔物

山類卜山類

山卜峯類

水邊卜水邊

海卜江類

夜分卜夜分

夜卜曉類

木卜木

松卜杉類

草卜草

蕨卜槿類

獸卜獸

馬卜牛類

鳥卜鳥

鶯卜鶻類

虫卜虫

蝶卜螢類

魚卜魚

鯢卜鯉類

居所卜居所

軒卜門類

山卜山名所

浦卜浦名所

衣類卜

衣類

同時分卜同時分

已上新式

名所卜名所

勅追加

國名卜國名

愚拾

五句可隔物

同字

神祇卜神祇

釋教卜釋教

述懷卜述懷

戀卜戀

旅卜旅

以上

如連歌用之新式分

七句可隔物

如連歌用之新式

同季

句數物

春

秋

以五句為限三句外無定數

間無定數。當時一句三十八不捨

夏冬

釋教

述懷

懷日無常在此內

水邊

山類

戀

以五句為限一二三四五句之

旅行

神祇

居所

夜分

以上三句為限一二三句之間無定數以上新式分

生植

生類

降物

聳物

人倫

衣類

名所

國名

人名

以上二句連之此內無定數已上愚加

山類

山洞

麓坂

嶺

谷

島

岡

梯

以上山体也新式

瀧 瀑同愚

炭竈 以上山用也新式分

岩橋

薪 樵同兼

猿 以上非山類也新式分

鷲峯

同宗伊入道與宗祇法師談之

水邊

海浦江湊堤渚
澳磯瀉汀沼河
池泉 以上水邊人休也新式分
浪

鹽潮冰水室

賜水節是也以上水邊之用也新式

筆海

硯池之類水邊不可嫌之愚加

流 燒鹽 體用之外

水邊也新式今案

橋船網筌

箕蛙魚水鳥類浮草杜若

葛蒲葦蓮蓴薦海士

釣 以上休用之外水邊也兼

篷屋 硯水 以上非水邊新式分

早苗 非水邊新式今案

居所

軒

床

里

窗

門

庵

戶

樞

薨

壁

隣

墻

也新式

庭

居所之用也

礎

階

以上居所之用

簾

近年体用之外
用之兼但當時用也

皇居類

金闕紫宸類也

宮

皇居神祇名所等

寺

僧舍類以上非居所也愚加

鷗社

蜃樓類居所不可嫌之愚

春部

雉

新式

暖

淑氣

蹈青

芳草

以上和漢篇

管律

貢茶

蜂

蜻蜓

鷓鴣

永日

餘寒

殘雪

雪冰消

月朧

草之茁

以上春也

夏部

杜若

牡丹

以上勅式

新綠

霖

暑

熱

草木之茂

以上和漢篇

扇兼

薰風

夜短

秋近

雲峯

涼

不加初新之心
以上夏也 愚

秋部

冷

揪

桐

芭蕉

懸鷄

以上新式

初涼

爽

黃落

以上和漢篇

草花

荔枝

殘暑

荻花

芦花同之

黃柳

婕妤棄扇

孟嘉落帽

愚以上秋也

冬部

庭火

落葉

以上新式分

探梅

春信

守歲

以上和漢篇

凍柳

凍蝶

已上勅

霜葉

兼依句体
可為秋

寒

時雨

霜

儼名

爆竹

愚以上冬也

夜分

水鷄

螢

蚊遣火

燒蚊同之愚

筵

御一雅一等
非夜分

枕

床

占
ユカ八畫也

又寢

以上

夜分也
新式

被

同愚

浮寢鳥

鳥夢同
之愚

心ノ月

夢世

以上非夜分
新式

鬚星

暗香

春如夢

以上同
愚加

胡蝶夢

同於

聳物

靄

勅

虹

拾一說非聳物
字脫款

人倫

人

我

身

友

父

母

誰

主

已上新式

人名

和漢篇

姓

官

以上
勅

使

士

公

侯

伯

子

男

汝

翁

愚以上
人倫

帝王

祖

勅

仙人

勅以上非人倫

松翁

竹友類人倫下嫌之愚

支體

顏

髻

如此類人倫不可嫌之以上愚

生植

軒菖蒲

篠枕

苔筵

蓬宿

以上

新式

梅曆

椿曆同之

梅暑

梅雨

葉雨

杏雨

菊花酒

桃花酒

桃花浪

愚以上之植也

草枕

柴戶

松門

杉窓

菅笠

草庵

浮木

妻木

以上非生植也新式分

伐木

同新式案

鶴林

同宗伊與宗祇談之

拾枯

藤杖

瓢箪

桃花馬

犬同

桃花粥

藥

藜羹

嚼瓜

含蘭

燒柏

以上非生植也愚

草木分別物

躑躅

卯花

以上木也

藤

草也新式

衣類分別物

紉

衣類也新式

帶

冠

沓

以上非衣類也新式

戀部

錦字詩

御溝葉

私語

以上戀也和漢篇

閨怨

別字

依句体

黛

曉妝

美人

以上戀也愚

上陽人

楊貴妃

如此故事非戀定宗卿文治百首入雜部是以為先一跪拾乍去當時多分戀也

旅部

信

書一

客

非賓客之一

一葉身

舟

歸字

漂泊

以上旅也和漢篇

遠鄉

故山

同愚

述懷

名利

塵

世之意

浮跡

以上述懷也和漢篇

衰顏

白髮

老

釣名

隱

逃

退

疎業

以上述懷愚

釋教

禪

定

錫

以上釈教也

經

工夫

觀音蛤

般若湯

僧

祖師名

以上尺教也

雜物

椿

蓬

茅

鷗

以上雜也新式

體用事

和漢聯句上古無之近來勅式被定之山類水邊居所之外無之

體用體

用體用

如此不可付之

第二句卜

第三句卜同體可付之

戀之秋句事

秋句

非戀ヲヒラ秋ノ戀之秋句

秋句

非戀

如此三句連之不可付之

第二卜第三卜同體可付也他季同前

和漢句數事

和

以五句為限其內無定數

漢

同但至對句者及六句

十句內禁制物

面八句裏二句

以上十句

不祥字 戀

述懷

懷舊

釋教

名所

國名

人名 故鄉等字不可用之

有僧曰蓋和漢聯句之於萬物之法莫大焉庶幾分異同之品備吾之惑矣余曰久廢于文倦于學不可曾利子也僧嗟嘆而

去矣而後轉考先賢之式甚擊
末愚之蒙豈卷而懷之乎哉仍
以連歌新式後普光園并追加
同新式今案後成恩寺和漢篇
同和漢追加當今作等錄之訖就
中山川風雨之流猶訪兼載法
橋記之其外鳥獸草木之類聊

以微官新意載之於是拾遺納
言實隆和也言其志漢也加其
語不亦宜乎雖然略事以取萬
之一二者也所詮愚案之外既
為先達之式目莫所忽緒矣

明應七曆三月下旬

槐下散班

貞享三龍集丙寅重陽日

帝畿宣風坊書林

杉田長兵衛

山岡市兵衛

梅村彌右衛門

