

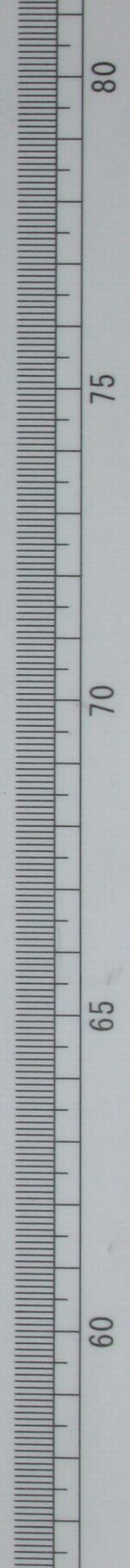
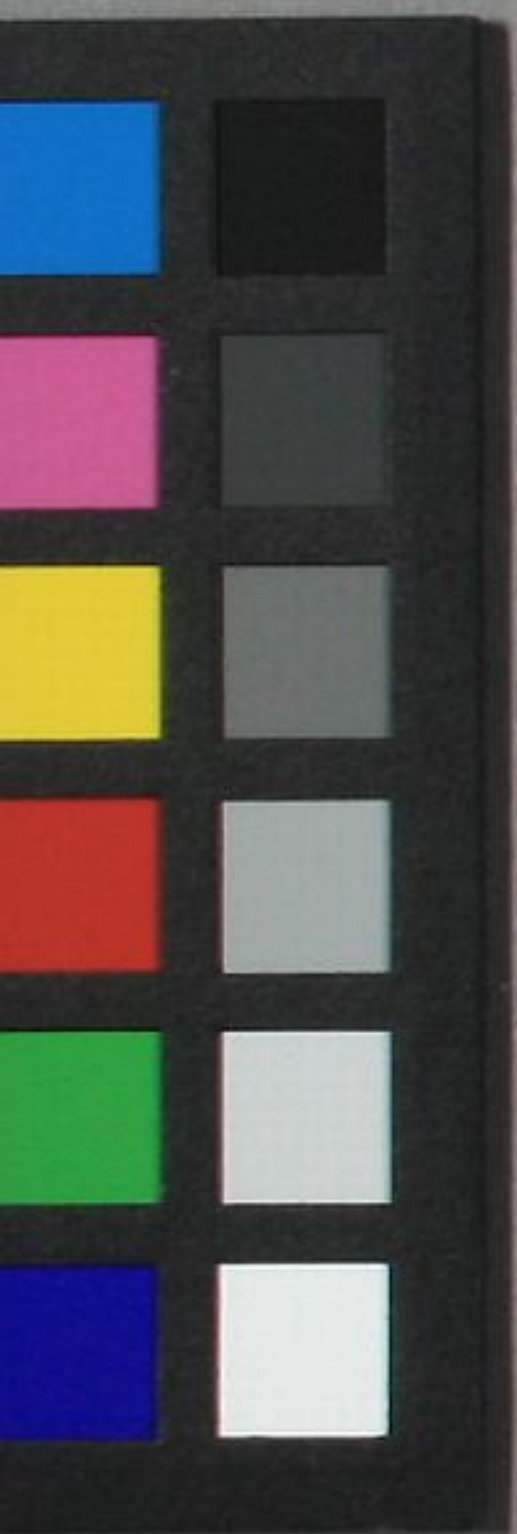
音

度

否元和甫

省第七甫
丹桂堂板

奸佞忠良團圓



新訂二度梅全本卷三

省城丹柱堂

取義輕生

慢請欽差谷復翁	再說和番姐杏元	滿道番奴舌囉喇	觸起愁懷嘆語宜
可憐中國及國秀	歷此喧嘩甘慘哉	翠環弔女奔嗟怨	添恨盧仝磨墨尊
致使我們遭此苦	<small>只係</small> 天辰發瘋好叔	行來又見高山上	一座廟堂極壯觀
尚店內裡何神全	番女恭身再稟言	此是昭君外全廟	杏元驚又尚声宜
漢元差律和蕃國	昭君殉節在河前	尸向上流思故國	不入胡邦把命捐
正為你國冤仇醜	因何立廟奉他們	番女接言稱這樣	昭君外自喪河邊
未敢英灵富顯全	我主怜他節烈全	致令立廟尊神像	夢兆顯灵報平先
此地太平皆賴作	杏元所鑿度心田	便喚翠環呼弔女	我們承拜崑山前
好寺昭君神庇佑	程途安穩牽行轡	女伴齊言稱極好	大家通德合心田

上至廟前下馬 恭拜如神像 觀 果是千妖和百媚 彷彿如生樣一般妍
盪手滅心香炷畢 跪在案前祈苦酸 弟子杏元陳姓氏 冤逢盧祀美奸奴
選我和番侍全青 難女願明節義篇 余身不願歸胡虜 望外矜恤顯威權
奴留難女冤魂魄 伏侍座前左右邊 祝完起立天將晚 廟中安歇暫留連
且涌昭君外顯全 叫句陳家姐杏元 吾乃昭君神在此 見你矜懷節烈堅
前日天門新掛榜 係係 醒來恭晤度心田 他日夫妻妻顯耀 肯丹重逢尺報冤
離合 有時休漏洩 在此安磁魚廣岸 力士叩頭稱領旨 送他身復待中原
甚在 府屬郭荏苑 拜別娘仁早膳沽 步出廟門徑奉日 只見高頂現危巔
次早起來梳洗罷 聞言又問何山勢 此是北天山石面 昭君外告確崖邊
杏元說道原來此 便呼女伴所喜言 我們亦上高山土 哀告天也雁可伶

代吾信信回家裡 番奴阻諫啟聲宣 此山不比前山樣 落雁崖邊莫近前
豺狼虎豹難勝數 奇峰怪石異騰天 下边万丈深潭險 火豆難當快劍連
外上切莫登遊玩 杏元喝道胆如天 敢來攔阻吾馬與 豈言定斬命難存
番女見言難抗命 慌忙扶姐望空烟 杏元緩步登危嶺 响嘯藤葛繞山連
纒登絕頂高昂死 奔且垂頭看下边 千層劍壘重已現 一片刀山叠上連
轉身移步登山石 果是深潭万丈边 在蛛毒蛇蟻躍內 跡信雷聲浪滔天
崖下奇峦親怪石 明臥杀气慘飄然 杏元見景生愁愴 不觉潜然下泪辨
想必 唔俗因至步 涉歷恹恹境土前 忽記昨夜神妙兆 教奴醒悟得團圓
哩 雁門關北界 身臨沙漠兩塵烟 怎能有箇中原日 妾身曾許配梅門
岂可和番重配合 汚名敗節愧連天 不若投崖甘自尽 尺骸免至露人前
思皇到此心如割 困上珠泪透腮边 细声谢别冬和媽 是今不孝罪难填

精声又叫梅公子
劫房今日命驅捐
生不許君袍伴
死必追尋九因緣
訪着我助情托夢
以慰生前夢意堅
意定心呼諸女伴
不語陪奉市粧前
說罢將身崖跳落
乃文你潭水底边
可憐豔质在波间
救娇无路况凄然
翠环雨女奔驚倒
可憐美人把命捐
官長當奴皆唬懼
回国安能得命存
不若大家都死罢
免遭刑具受悲酸
女伴忽生一計
趁此風声莫外仿
致囑跟随燕士卒
切莫疎虞洩的端
杏元已自投崖喪
翠环他婢親堪怜
办作查元身替主
並死破綻敵王边
狠主自兹心敬悅
信真不怕罪牽連
番官依計言称是
胡服身穿整飾鮮
宛然絕世佳人樣
番官看可悅心田
翠死无奈称從命
胡服身穿整飾鮮
宛然絕世佳人樣
番官看可悅心田
凉亦可能瞞騙得
送番本国入朝門
番王一見及何限
信是中原人物鮮
貌果羞花和閉月
当真中意遂心田
那曉將桃采換李
番人到底眼生烟

村夢人傳也感安
安訪及得我中原

神救身安

真道番人被騙
復請添潭姐杏元
又自閉埋魂魄散
身浮水面不知天
耳边听有人言語
口称方士到潭前
奉了 equal 外法旨
救扶贞烈返中原
说完又耻凤声止
自沉身總墜地边
少时料醒睁开眼
看来真似一花园
未曉此箇何以在
微明月色出花边
路在不知何出入
起来輕坐石枱前
宛转莺啼偷嘆息
可怜花下甘凄楚
驚動隔牆外小姐
夜間玩月玩遊園
忽聞隔壁怨首現
喚环先去探情端
奉香便執提灯胆
心估狐妖夜入園
急步转头称不好
狐狸精坐石欄边
头上两根花尾現
佳人一听转家門
真上外亲称声恹
园内狐妖坐石边
夫人闻说呼重僕
扶查家伙出花园
小姐夫人环伴後
各至太湖石上边
果见一人身半坐
揚声大喝壯心田

你是何方妖怪 敢在院內嘯聲 杏元悲說稱唔係 奴因逃難到花園

家童見怪性回果 夫人小姐勿驚添 他云落難人家女 夫人問定必由

喚至桂丹亭問道 上姓尊名住某村 因何慚亦苦那樣 夜間人到我老園

杏元含泪將言答 妾乃楊州汪姓村 名喚月英循母訓 隨伴陳家知杏元

父喚曰昇居遁使 地方官長到奴門 將奴逼買和管轄 神救殘軀到盛園

出崗來到昭君廟 觸景傷懷把命捐 寧願改塵尋自尽 不敢欺瞞錯半言

不知此地何州县 驚動夫人罪感天 伏乞恩容週信郵 引動良心見可憐

轉問夫人高姓氏 乞求明示感恩沾 夫人小姐前新語 年越四旬五載添

便道老身原姓鄭 大名府屬景家園 夫主伯翁姓 年越四旬五載添

官居御史河南道 現任京都未轉旋 申一女是范禾字 名喚靈英二八年

今夜遊園貪玩月 有緣幸遇姐嬌媚 存心感動天神救 不若留奴住我邊

尋訪令尊通信息 接妹然後轉回旋 月英檢在梅亭道 尋親总是理当然

只怕地方官不便 欺我逃走罪難填 夫人点首言称是 果然高见不差偏

既妖唔願回原籍 不妨在此居高軒 老拙故收为誼女 教兒孝礼度芳年

闻語月英忙跪道 只怕难入凤凰边 既蒙不棄遂添 拜呼膝下谢恩怜

夫人伸手忙扶起 又向雲英见礼添 玉手相携称幸会 共结金兰是有缘

月英年長呼为卿 雲英貌亦慕花妍 夫人回府排家宴 姊妹登堂礼祖先

飲罢菴樓同快樂 盼風弄月在魚簾 後今綉閣添幽趣 道逢好似洞中仙

或抱絲桐倚雅座 或攜樽酒解愁燃 如妹傾談言不尽 西橋明月已西边

逐别姐娥回内室 晚粧同卸解花鈿 雲英帶笑舒纖手 含情晚伴月英肩

共解羅衫憑壁架 香肌潤頰兩相連 靦腆流蘇眉曼主 碧蓮交股臥花仙

可憐一對皆唯鳥 徒抱雄心並体眠

奸雄架禍

停語否元名姓改 又談良王及春生 同伴党公回故土 已别力處數日行
 路途景物死心賞 常思若姐去和黃 未曉吉凶曾到否 怎得妹音信轉還
 已入中原行數日 嗟也經過路戶三 党公遂叫双年侄 我今舉肯上京行
 你們收拾還鄉井 回家必謝兩亲顏 二人揖叩稱後命 忽報京提到此間
 唬得党公魂魄散 不知何事暗心煩 諷嘲春生身後後 老夫接肯免親生
 良王春生隨後隱 党公接肯礼恭行 不多時即提騎到 編音朗也登言談

詔婚

奉天承運皇帝詔曰 諭翰林院學士党濬 因原任吏部尚書陳日昇親視國法若
 女志元駁罵國相今將陳日昇叔送天牢今有伊子侄隨否元逃關外界弟到鄉
 可将二犯及校尉星夜來京審理欽此

党公所聖君呈詔	便呼校尉所端詳	日昇子侄先回去	我因年近歷邊疆
關中歇拜遲三日	至今仍要發行裁	校尉見言此告別	急往揚州陳姓生
拿捉春生欽犯解	党公回轉後邊傍	細呼年侄稱唔好	初不單行自百傷
盧祀分途京上去	架空诬陷奏君皇	說道日昇明幾女	駁罵大臣理不當
君皇准奏灰批肯	將你拿解入監房	又差交尉追年侄	番朝擬罪正三綱
夫假說你先回轉	校尉飛騎促步忙	現往揚州拿住等	你人作速整行裝
途中趁此无八曉	乘机竄往外方藏	二生聞暗悲何極	汝恨盧奸太不當
忠良身少遭他陷	有朝時志雪冤腸	将你剥皮來碎剔	替民除害脫灾殃
党公行李兼盆費	脩齊催催謹收藏	作速私逃名姓改	免遭拿究受灾殃
二生含泪忙辭別	飄零四海允凄凉	党公回至京城內	將情繳旨復君皇
朝罢即登刑部署	軍中探問故知行	尋着陳公夫与姐	叙雅相慰吐情尊

說判 途中皆救他兇塔 陳公夫婦謝恩忙 党公回礼称暗敢 總不能救你脱殃
八條 窺探年中偷監立 方纔拜别出監房

凄凉失散

不題党進回公署 又道 潜奔来至山東地 不知路徑似塵蒙
倉忙唔顾高低險 黄昏时候日將終 又无那舍來栖止 罢夜被生怨運穷
伸手果煞难见掌 声未做胆壮心胸 豈料強徒入兩個 暗中走出快如彪
就把二生忙捉住 行李盆資摠剽空 二生苦上还不如苦 不如一死謝蒼穹
記起疾亲官顯耀 榮華光景任西東 今夕豈知如此苦 人奔家散似蓬
愁漢又行將二里 更鼓風傳入耳中 隨音前往尋踪跡 只見門前閉一重
无奈庙前私打睡 將來落捲氣匆匆 屋漏又兼連夜雨 忽听捉賊喊声雄
二生被唬魂飄蕩 伴見 二生身起忙逃走 被人冲散各西東

曹兵拿住梅良玉 押落官船睡处徒 喜得官長忙陞座 梅生岳膝跪舟中

灯前见一名官長 端肅威仪貌不同 闲言便把梅生问 你這有眼不知路

我是 魏官復任舊京上 已及财物在船逢 还敢前采私窃盜 梅生含泪真苦勿

晚生乃係常州府 魏某名姓進實官 与弟叔亲时不避 望除雲霧觀青空

行至市前私暫歇 却掩拿投似我鴻 今幸大人明監察 累成材信你口供

官長见言忙再问 你既产生理必穷 老夫出題当面考 孰合魏某试笔鋒

梅生见说称承教 乞将题目速知德 官長即將題出便 国家栋梁壮門風

霎时诗律皆珠玉 遍呈官長看珍玩 嘆羨文才堪大用 有相名壁可知踪

先平屈候仙才贵 老夫眼不識英雄 賢契常州居貴府 周流四海不知踪

老夫相叫为年侄 魏某说道也道逢 便令遊幸他鄉往 原任都堂御史充

請向父台高姓氏 貴鄉何處降仙容 答言家住淮安府

陳公薛直征胡虜 一齊削賊罢归農 今遇全恩提復任 名喚棄天身姓馮

天祿有幸逢英契 不妨隨伴寄行踪 便喚老童鋪蓋置 衣冠各物洗塵容

穉榮穿壞恭身謝 添感父台捨恤功 接語馮公稱好說 人生何處不相逢

二人叙畢只膾臥 氣味相投意滿豐 正係自左於俊傑 忠矣到處情英雄

得遇知音

天欲曉 日東方 出岫雲開現太陽 梅洗起身朝膳畢 馮公遂不啓言章

昨宵英契佳文作 直乃珠玑錦繡腸 老夫思慕如飢渴 敢倚高英笑大方

遇有 靈異相投老吏院 自當推荐入公堂 好弟大才施展用 免使明珠落暗方

櫻菜答道稱唔敢 父台過獎愧難當 若得推恩許寸毫 厚惠常思衣不忘

說到投機疎不尽 忽听船夫炒鬧腔 海窄爭先船過往 兩強不弱罵声揚

各誇街戰甚來歷 門上听闲步入艙 將情稟上憲官長 說造馮公復在京場

世居原是淮安府 官長聞言意開腔 遂即過船相拜見 他說府屬姓郭

小字伯符都御史 逃守河南任外方 目今已到水關口 馮公出接叙温良

師弟相逢增喜色 馮公遂即啓声忙 吳契別來无恙否 郭公叩首答言章

老師復任京都進 只話 弟詩業教化良 不料河南迁轉任 福清准听例悔草

馮公說道休微滿 組係 為言首要納恩良 郭公答道蒙高誨 弟子求師一妙方

弟子 領旨出京时迅速 未奈英才助侧旁 息師慕友妻蒙杰 乞賜一員安泊方

接語馮公真癡巧 一位 名業最智囊 常州府屬居群列 此人才墨貫京邦

誰疑諸事憑他決 万无一失见高强 郭公見說欢何限 敢情相扶同过艙

馮公苦色忙傳請 穉榮奈步到身傍 父台有甚言吩咐 馮公遂即啓言章

吳契亦隨郭友墨 赴任河南御史鄉 料理軍民粮餉事 穉榮遂即答声忙

及蒙錯荐誤從翁 只前 才孝浅疎狂 恐悞大人諸政事 郭公帶笑答同章

恩師道及君才貫 安邦定國智机藏 不必太堪及过衰 告辞携羊过船艙
酒席餞程堵礼畢 馮公船望進京忙 郇公船向河南往 烟水雲山过異鄉
不覺两家船到岸 赴任匆匆政治長

難結奇緣

莫講穠榮隨任事 春生復表入歌文 自与梅生分散後 凄涼无倚喪江源
却被漁婆授救活 尺把因由事割陳 渙發一女及手韵 贞烈聰明玉貌新
周姓乳名称王姐 招贅春生演风舞 後遇知府江連子 名喚江魁極惡淫
張槍漁家周五姐 威杖苦逼要成亲 題着軍門谷体操 即是湖山節度街
春生喊狀柳街告 真情提督審來因 重責江魁淫惡品 將來以警後头人
方曉春生来与歷 梅姐亲母在衙始 相会春生情細阿 歷把梅生事滿真
一日替死使官署 後到陳門又許婚 送姊和番回手路 党公智叔作流民

逃至山東遇賊劫 巡丁冲散各方奔 始末根由皆清楚 梅生再听極傷憐
挨卹春生腸痛惜 邱山一女貌超群 名喚雲仙嬌小姐 又許春生同結亲
兼 婆母女在印衙内 暫住相依过日辰 春生潜隱邱公处 名喚印魁善習文
端望他朝蟾折桂 报仇救父转荣身 正命离合皆前定 得失榮枯莫改更
劝君其作亏心事 自有天庭报应月

相思染病

改名苦志休题说 回土復誦姓梅郎 名改穠榮隨任所 郇公衙内理词章
才高不羨雲霄力 學廣何愁政務長 一日京都信至旨 招轉郇公回帝邦
面詢民情分曲直 郇公依速話朝堂 吟爱穠榮及敏稔 風流儒雅貌瀟湘
况且女兒还未字 欲將招作東床 修本回報妻房曉 顏鑿穠榮在客窩
款待周知母致慢 意將娇女许鸾皇 依本行故休違逆 害完封客取絲囊

行李各般皆整脩 便清稷菜說重章 老夫奉旨赴京上 未知圣上怎商是
先生暫駐吾家下 此封老清帶回鄉 交与拙京亲折着 先生若至我茅堂
暫屈高軒杖住下 待我舊京後酌量 目是終之來婿婿 千祈留意在寒窗
稷榮依揖稱承命 感公恩德海天長 卸公回說林瀨重 即必收拾進京邦
稷榮持信行裝整 回轉大名卸府鄉 將去侍送通未歷 夫人開折讀其詳
方知拙婿情和事 欲把姝兒配稷郎 他乃高才經濟士 年青貌美壓群芳
夫人步出亲偷看 果是手騷俊肖郎 冰嘆老翁真慧眼 侍清稷榮進客窓
偷童打担周知極 切莫凋吻不理常 必童唯之稱從命 稷榮侍謝進慈窓
命請天人來見礼 夫人垂慕到雲窓 稷榮必近簾前道 相請夫人坐上堂
容晚生來恭拜見 夫人回礼啓言章 冰頰大才扶任听 家谷長挂在心腸
今到寒窗是簡慢 欠人陪伴罪難當 稷榮坡道稱唔敢 夫人如此礼讓長

竟便晚生慚愧極 任申領惠感衷腸 尋謝大人增教益 栽培化育大由光
晚生薄劣庸愚甚 敢当过誉愧卒亡 遠歸未完侍席至 夫人起立啟言章
盆食市遠无兼味 酒酒聊申敬意長 遠回少滌塵松渴 恨有相陪拙處旁
說畢天人忙告別 老童意內擺琼漿 稷榮侍語稱妾謝 冰厨撮擗愧難當
既列佳筵沾教益 頃刻呼童徹席忙 天人回府頻稱積 稷郎臨藉世无双
玉貌手騷无可比 怪得選作東床 看来此子真吾婿 他年定折桂枝香
夫人家内无言語 有心人已尽所詳 春香聞見妾明白 走報寧英姐美外
南窓到俱手騷客 才高貌美極瀟湘 老翁婿在東床選 扳配始知婿鳳皇
必定他朝成大貴 夫榮妻耀享风光 雲英見說將環罵 含羞暗喜步舊房
莫道海棠初發秀 又曠孤蝶在苦窓 不觉佳敲舞干月 稷榮情猶况悲凉
岂能供在芝蘭厚 怎能比得意申外 心念杏元娇小姐 一去和舊信有差

二樓梅卷三

死生存汝皆活曉
巧我 妾边豔魄赴泉壤
枉称血性丈夫行
见物如娇在侧傍
果然娇润世无双
边庭何怨见红粧
鲜泪长流苦莫当
对实玉釵频叫唤
寒不思衣飢不食
唯有春香伶俐婢
见人把袖频遮掩
雲英見说心驚道
不难他地念家鄉
贞烈鍾情才貌女
可伶弱屈喪明方
曹妃重臺全發誓
越此忘中无别客
信是妾情珍重物
重臺何外尋踪跡
大叫一声陳小姐
自况相思纏透胆
伏侍東環皆看見
姐呀 月裡長嘆嘆
顏容消瘦非同昔
春香說道你係
憔悴來生定結双
措来玩解愁腸
若我相思恹斷腸
枕边何忍言心外
小生妾是為姦亡
消瘦顏容日沈即
估但思鄉挂慮忙
手持一物暗悲傷
衣不思穿膳不嘗
豈有思鄉斷斷腸

况且手中持看物
說畢俏後忘內准
看香濟人生房內
紅雨落燕花半謝
彩潤精華直可愛
穩即手內拈持物
遂把玉釵藏袖內
姐呀 朝日愁容減
看畢即時心看怒
送此玉釵為表記
我今看此都无味
措来对实泪汪汪
適值稞菜出苑廂
淑柳史史尽拋荒
紫烟籠榻帳開張
艷麗可詭捺在旁
此係 玉釵袖裡藏
急步舊樓見美如
說着為着 此股釵兒掛在腸
穩即原是慣偷香
如今人隔海天長
偷玳持送轉出房
偷將來与姐相看
為摘鮮花回館內
紫芝玉素橫斜放
席上玉釵方一脫
此名香供侍奉
月英大姐姐樓中出
雲英抗起來觀看
不知那处无廉女
孤枕相思情切切
春香接盪雲英所
便知明白曉其詳
將來暗揆玉釵傍
傷心泪滴碗池塘
金釵巧樣實地常
桌边还有泪痕光
是何原故泪悲傷
婢持釵遞二紅粉
只見 金釵玉釵巧却常
私情与但效死央
勸物生愁故慘傷
穩即今已在妾意

明月在 他身外出 方纔偷放 但至房 釵兒放在 梳粧匣 又講親帶 回轉寫
房內主 釵尋不見 魂飄魄散 曠濠涼 房中物件 皆尋過 懨懨痛哭 在牙床
相思先 已成痴病 遺失釵兒 莫協傷 好似劫中 來送炭 猶如雪上 又加霜
茶膳病 亦難下咽 老童忙 稟主知詳 夫人僉 請良醫治 全無立驗 更心慌
一日月 英身早起 糕罷偶 來二姐房 雲英正 上梳粧整 玉釵藏在 匣中央
却被月 英親看見 心頭一 突動悲涼 此釵果 似奴原物 重疊空 手贈梅郎
因何落 在鄰家內 閑言遂 問姊妹 此股玉 釵真豔麗 矣妹旧 時首飾裝
抑或外 新置的 雲英見 回在姊妹 不敢真 言稟告 但係境 河南御史 鄉
釵從信 內藏回 轉 月英聞 語更心 妨 想是 梅郎暗 在世 或遺 謀陷或 遭強
致令 釵落 他人手 可憐 情道 拋拋 荒 不覺 潛然 頻下 淚 雲英 時見 略思 豈
月英 自入 房中 去 伏枕 哀哭 一場 何梅 郎肝 胆碎 奴死 甘心 報我 郎

他朝君 不同踏 老 玉碎珠 沉埋 石堂 素守空 幃奴 本分 誓不 重婚 另嫁 郎
哭罷又 思又 哭 懶上 成病 恁牙 床 了却 兒姐 身如此 忙向 夫人 稟事 直
大姐房 中身染 病 不思 茶膳 散天 長 夫人 二姐 齊來 問 為何 姊妹 病亦 傷
莫是 凡寒 運外 感 還淚 保重 自提 防 月英 起立 將言 道 妾謝 慈親 与 姊妹
夫人 僉請 醫調 治 服藥 全無 効驗 方 此際 夫人 心不 樂 侍命 太醫 進府 堂
夫人 一見 將言 道 妾勞 心力 感息 光 情向 稟即 因甚 症 樓中 小女 也可 方
伏乞 先生 明指示 免使 老身 挂慮 長 太醫 見問 將言 答 病症 二人 一樣 方
心中 各有 傷感 處 七情 交感 惡商 星 但能 得遂 心头 願 藥材 不食 且安 康
倘或 不能 如此 願 我相 兩人都 要見 閻王 夫人 所娶 妾愛 俱 奮樓 再探 友紅 粧
今早 太醫 同我 傾 話見 心內 七情 傷 况爾 怀抱 舒眉 目 自然 不久 就凋 良
况你 想過 傷因 甚事 不難 念慮 及家 鄉 為外 查訪 兒親 父 不須 感激 泄悲 涼

月英含泪将言道
女鬼原不为思鄉
豈知大限難回挽
半途不孝罪難當
雲英听罢肝腸斷
劝姐寬怀勿自傷
腹內有思眠不稳
无聊独自对銀缸
醉客不知醒客苦
一头心掛两头忙

查叙吐露

慢講雲英偷嘆息
且談董僕報夫人
女塔古云稱半子
况蕙才貌俱逞群
命婢跟隨窓內去
先傳消息穆即聞
臥在榻中長嘆道
晚生難起接夫人
還望夫人善教意
晚生長感領歸魂

晚生死後將尸葬
須要朝位北方陳
日後九泉必感戴
代祝長生壽霍雲
点時人生无气数
切莫声与懣喪魂
說畢夫人回府上
忽见了环报事陳
八见月英身已凍
只唯双目有瞳人
殊是死後求外葬
須要朝南方位端
抖过兆天除病气
甲时顏色復元辰
二入病症皆同一
臨終言語亦相登
只着別妹樓下去
雲英哭向月英云
唯道不就
恰得母亲蕙小
妹
月英無泪啓言陳
我效真情直剖陳
愛惜彷彿親骨肉
細把真情直剖陳

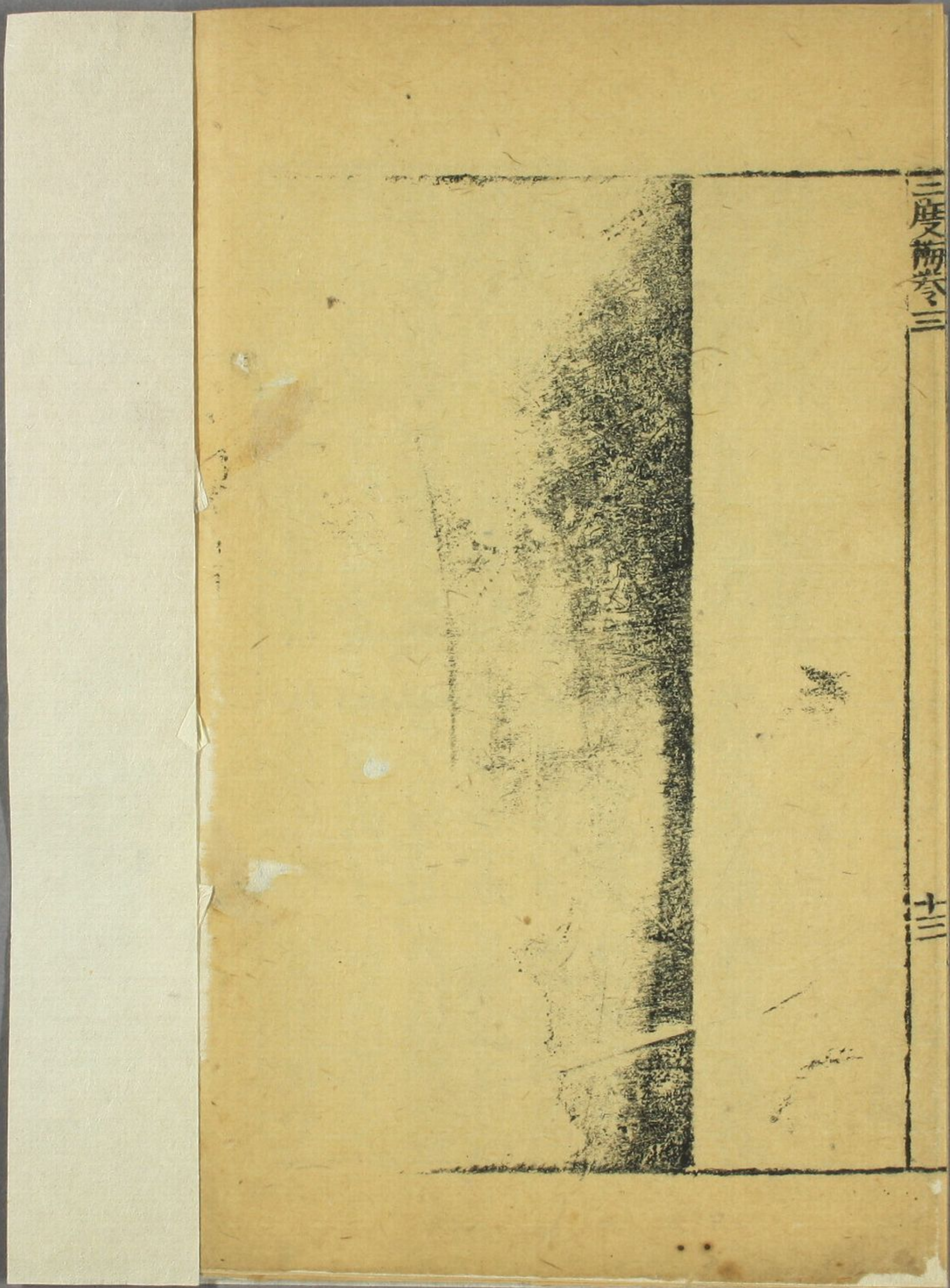
事为吟朝身早起
到妹房中梳篦心
一见着玉钗装在内
使奴覩物暗思人
哩良病祖從此起
原非汪氏月英身
奴喚杏元陳氏女
弟叫春生音昌文
父喚日昇为吏部
母亲吳氏頗慈温
妾曾許配梅魁子
乃係常州府内人
字称良玉单名璧
冤逢盧祀大奸臣
暗害忠良难計数
奏我和諧徒比奔
梅即与弟齐相送
重台哭别尽微惋
奴贈梅即釵一股
金鑲玉釵表情真
以为来世姻缘勿
重台分袂到于今
未曉梅即踪与跡
欲托征鴻役处尋
吟朝梳匣逢釵面
与奴一樣不差分
向妹釵從何處得
妹曉恩公哥轉痛
我想梅即身若在
此釵决不落他人
于今釵落恩公手
梅即尋是命归阴
我肯偷生塵世上
寧甘一死报良人
雲英永及回妹語
春香從後在声頻
怎辨病原因此起
小环想出這根因
此釵非落家谷手
梅即在窗内取归爐
因见作釵来对哭
不思茶飯極傷心
一时見戲偷他特
梅即染病越添沉

珍脈与姪同一樣
他云死後葬渠身
必要坐南朝向北
姊亦吩咐我夫人
葬身必要当南面
奔動言淡烟味柔
梅即跪係梅公子
杏元善色在声頻
拋你此言如此景
想是其中有充分
雲英听罢将言道
吳姊放心静奈神
縱使秘即不是梅
玉釵落在他们身
必曉梅即身下落
愚妹出所直母聞
密设机因相探問
杏元感謝妹深恩
尺把重台分別事
歷說雲英姐曉因
雲英听了此移步
云堂彷彿母知聞
夫人一听心驚善
月英原是杏元身
今晚與与春香婢
到窓探問是何人
好知真假除疑慮
乘机冲喜免愛心
若然他是梅公子
必当通家兄妹云
雲英含愧无言語
晚膳沾完点着灯
春香携伴雲英姐
夫人一統到窓爐

二度梅卷三終

三度梅卷三

十三



三度齋卷三

十三