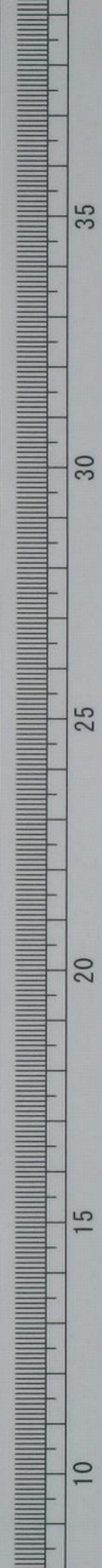
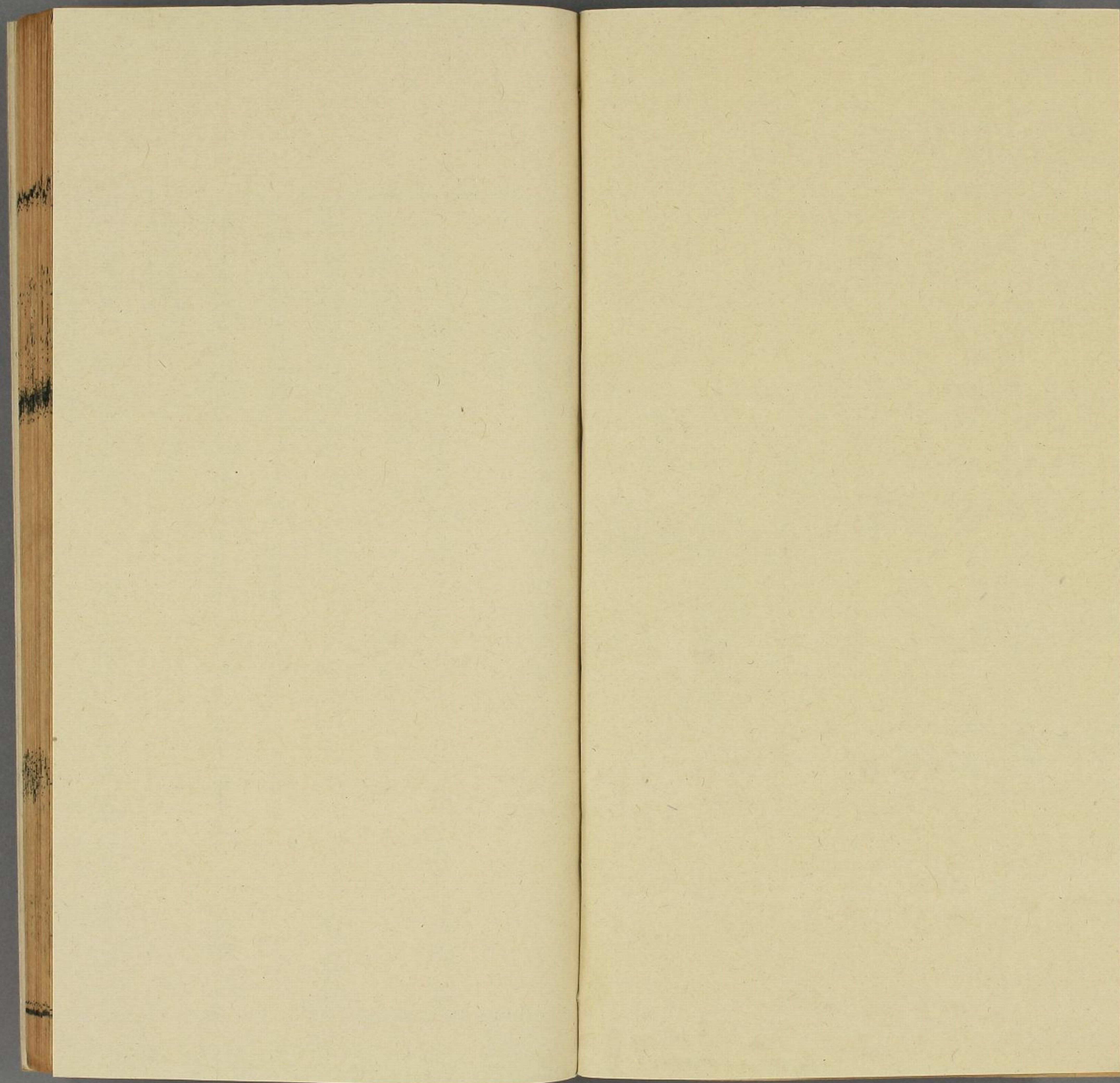


風物文庫  
文庫 19  
F399  
37-2  
早稲田大学図書蔵









勅封伏魔品第七

側郎兒

好修行好修行外邊叫來裏邊應聲聲叫醒主人公酒樂  
縱橫酒樂縱橫我佛呵一點靈光得昇騰

樂淘淘樂淘淘通身不掛一絲毫撒手皈家任逍遙透出  
九霄透出九霄我佛呵靈山會上走一遭

得開懷得開懷抽了骨來換了胎輕輕靈光透出來纔得  
自在纔得自在我佛呵一去皈家坐蓮臺

一段光一段光假的到把真的藏一條大路亮堂堂揸手



徉徉捧手徉徉我佛呵 喚醒嬰兒見親娘  
話說聖天子勅封伏魔大帝不提再說三官奏上玉帝得  
知關元帥勅封爲帝缺少一帥玉帝查照分明選岳飛替  
職爲帥話說關老爺遊空聽得天下善人都有行覺經卷  
吾者降魔大帝神位不小缺少真經傳於後世不得興隆  
但有人喜捨資財刊板留在北京稱讚吾名我放金光一  
段保佑施財之人子孫興隆榮華富貴亦不虛說也是實  
麼

自古聖賢無狂語

因果不差半毫分

關老爺	封伏魔	遠鎮天尊
心懽喜	顯神通	駕起祥雲
慧眼觀	普天下	善男信女
按初一	合十五	諷誦經文
儒釋道	有寶卷	傳留在世
天下人	都稱讚	一口同音
論吾神	職不小	缺少寶卷
凡不傳	聖不提	誰得知聞



但有人	發善心	留經開板
垂金光	加護他	子子孫孫
寫一部	傳天下	與衆宣看
勝於他	念彌陀	費力勞神
我爲神	因耿直	赤心保國
感有德	聖明君	封吾爲神
普天下	古至今	誰不知道
我英名	傳萬代	貫滿乾坤
誅奸黨	掃邪魔	九霄雲外

一心志	爲根本	扶助明君
但延的	聖天子	壽活萬歲
在皇宮	保聖駕	不出朝門
保天下	衆黎民	風調雨順
護持着	皇太子	聖眷皇宮
俺如今	於國家	赤心保國
普天下	男共女	幾箇知聞
赤心保國護國忠良每日在朝綱神通廣大護持君王國		
泰民安天下安康萬民樂業正好立道場		



聖人無二心

天下針對針

留名傳萬古

大衆諷經文

呂純陽註曰好修行好修行者是震兌相交之喻言也  
生之妙也好乃子女相合能生育也立要篇云世上陰  
陽男配女生子孫代代傳順爲凡逆爲仙只在中間  
顛倒顛者是也外邊叫來裏邊應者是外邊叫得來裏  
邊能應外邊要叫不來裏邊便無可應了外邊叫來  
的是什麼東西裏邊是誰應呢外邊來者是吾之靈光  
也裏邊應者是眞意也靈光雖從外來也得眞意招喚  
若不知求則吾之放心無路歸而越離越遠以至放盡  
嗚呼哀哉也聲聲叫醒主人公者是叫醒吾之元神不  
昧也叫之之法非有聲用口也是當在動中尋靜便是  
叫法若如喚人有聲又是旁門了叫者應之內外和偕  
也酒樂縱橫者是因內外和偕無塵緣所拘自覺着酒  
樂而任其縱橫也我佛者我真我也佛是水中金也正

是陰陽交而所生之物也坎中所生水中之金名之曰  
佛人能見着便是見佛也一點靈光從外邊還於內與  
吾眞陽和合相配久運週天數足三百六十過關出神  
超於身外而得昇騰也樂淘淘淘淘者是因得坎離  
交垢之妙自覺心有所得而樂樂淘淘性如水流新止  
也通身不掛一絲毫者是一身之內陰邪退位盡是陽  
生之機生生不斷又無塵情攪害魔來有慧劍降伏故  
無絲毫妄想之念頭也撒手歸家任逍遙者是煉虛合  
道煉道歸空謂之撒手逍遙也若能歸空還我本來的  
面目則任其逍遙無來無去也透出九霄透出九霄者  
是元神出竅歸空昇於虛空之外也到此神妙莫測之  
時纔能變化無窮功完果滿親爲佛子仙眞而赴靈山  
會同諸佛羣仙故曰走一遭也到此時纔爲開懷何樂  
如之抽骨換胎者是脫去凡軀換成仙體而爲丈六金  
身也輕輕靈光透出來者是吾之靈光圓溶照徹十方  
三界無有幽暗晦氣之蔽也故曰透出心變化封固得  
纔得自在者因靈光照徹十方三界無物不照故曰纔  
前之護力今得大現光照週三界無物不照故曰纔得自

伏魔卷

四

亨



在也一要去了是無無即空空即了了人能了了而可  
坐九品蓮台是謂淨土家鄉也一段光一段光者假真  
當要分明的故曰假的到把真的藏也一段靈光因招而  
來真的也識神用事假的也若能在靜處尋根無意之  
中生出有心光從這個地處來若是不識也分明是真  
妄意因何曰光不曉光從神內發出故曰神光也神光  
是一靜時為神動時為光神之說出故曰神光也神光  
畧一條路無亮堂堂者是因我之神光照見五蘊皆空分  
明是路無人肯行若能行去目前之大路直達彼岸可  
也親娘是生物之母也嬰兒是物也從來投離得於坤中  
從此去也故曰叫醒見親娘也來從此來去從此去得  
無為最上之妙道修九載身外有身脫胎神化親見本  
來虛靈之妙相故曰捧手徭常也話說聖天子勅封伏  
魔大帝三官奏上玉帝得知關元帥勅封為帝缺少一  
帥玉帝察照分明選岳飛替職為帥此節六品誥過不  
重話說關老爺遊空聽得天下善人都有行覺經卷者

是關大帝在空中遊行聽得天下善男信女同有真行  
真覺看經念經皆是誠心不二也吾這伏魔大帝神位  
不小者是關大帝自語也所以見天下三教皆有經典惟吾  
獨無本行心印真經也所以大地衆生不得明吾道也  
豈能興隆而盛行吾道也但能有好施喜捨不惜黃白  
助成伏魔寶卷傳留萬古板在京都者稱讚吾之名號  
吾當放金光一段護佑施財助經之人子孫興隆榮華  
富貴百世齊昌也聖賢留經中有味勤求不怠愚者不  
有顯豈肯明言悟者知吾經皆本三教合同古聖名言豈  
不信反生誹謗豈知吾經皆本三教合同古聖名言豈  
有虛說也李子又自問曰也是實麼若是不實李子如  
今必在拔舌地獄也

自古聖賢無誑語

因果不差半毫分

關大帝封為伏魔大帝神威遠鎮天尊心中喜悅顯大  
神通救苦救難到處殺奸扶忠駕起祥雲在空中遊行



慧眼遙觀普天之下善信之男女按初一十五誦念經  
卷儒釋道有寶卷傳留在世三教之中各有所好如好  
儒者有論孟學庸如好釋者有金剛法華如好道者有  
陰符道德三教之中皆有傳世之經典惟吾獨無心印  
以濟世間也天下之凡夫都稱讚一口同音者是天下  
之人皆好仙佛誦念三教之經論而一口同音也一口  
必同音不可不明一口同音之妙喻也大帝曰吾神位  
極人臣在天為帝其位何尊也獨無真經以傳萬世也  
凡間不傳聖心中不提誰能知聞而有伏魔寶卷也得  
有大發施捨心者不惜不吝助成吾板吾經是無量之  
功德也垂金光明加護他子子孫孫者是老爺垂金一  
段加護施財成經之人子子孫孫百代興隆福壽綿長  
也寫一部傳天下與眾宣看者若能有人寫經傳於天  
下眾生宣看其功德最大不可勝言也勝於他念彌陀  
費力勞神者是勝於他念彌陀空口無憑妄自念誦不  
曉真偽空費力氣妄勞神思也關大帝為神因心性鯁  
直大忠大義純是天然自有非勉勉強假作也堅志於皇  
家把自已忘却纔合赤心致身於國也若是為已苟圖

榮華以皇恩為吾分內所有不存忠君治身之念統是  
地獄之鬼也可當以大帝為之榜樣為官者莫說不能  
亦莫說果能君子以身為輕以心為重保心可對上蒼  
若不行忠孝即是小人非人小是心小也心有靈光上  
心能充塞宇宙小人無靈光可充也只是心小一點黑氣上  
下不滿丈餘凡遇鬼神必怒凡遇仙佛必憾若以小人  
之心返成君子之念即是改過遷善足亦許他進修佛  
改過遷善吾亦許他作佛今人見此語未必能信不聞  
周將軍當初為黃巾因一念悔過扶漢死為忠神萬古  
不朽不為証憑嗎自古至今邪人歸正成始成終落大  
好結果者眾也何待枚舉也感動有德聖明之君封大  
帝也普天之下從古至今誰不知道大帝大忠大義蓋  
世之英傑也大帝英名傳留萬古十方三界統然知聞  
靈光浩大而貫滿十方三界即有地無際之處而無不  
是也誅奸黨聞風喪膽掃邪魔望影驚心雷令到處妖  
邪遠遁避除九霄雲外也一志不忘忠明如日可為丹  
心有此心為進步之門路無此心則似苦海失舟而永



歸沉沒也。大帝以此忠義之丹心而扶助明君聖王也。今人能及之乎？果能及之，可為忠臣。大帝丹心萬古不沒。今人只管後事，已不管江山。翻過有妻有子，就好只顧眼前。不管後事，一朝無常，到來死不得，其然歸不得。其所此等不忠，後事一大奸。臣待他運，敗時衰天宮令下鬼神，蔽其精華，仙佛坐視，不救大奸。逆理之惡人，也惡人有，限滿時，有順歸乎？皆是戈林刀山沸湯惡病惡瘡瘟瘡，立觸而亡。吾解雖直，而不得，不解，不得，不從，本外借，大帝之經，以舒吾口，以警不忠不孝之人。也可不早返，前途而歸。大忠大孝，以成，人子之材也。聖明天子，皆是上天命來下。界司掌乾坤，君子有道者，是聖明天子也。若無道，寵奸非聖天子也。乃昏君也。果係有道明君，必當內嚴外禦，以防奸臣諫枉。若不小，心只恐與國有害。當用人時，必親臨其政，必親察其事。明觀起落，暗訪聲音，失察者，昏君也。不悞者，聖王也。能於臣宰中，用心於當然處，便可為得天子。萬萬中，難得者，忠臣孝子也。萬萬中，難取者，志士賢人也。天子加以王章五刑，為佐小人，驚心喪膽。若非賢才，義士孰能當其官任？若賢才避世，

小人當道，必至誤陷良人。但得君正，臣忠，官清，民良，聖世無疆，願吾皇壽同天地，而無有終期也。在宮院內，皆是天宮有命，護法羣神，皆係大帝管轄。常常如此，若君王無道，宮咎就無正神，保護皇家也。保佑天下萬民，無災無病，皆當以忠孝作丹藥。若不忠孝，節義神仙不佑。是只恐魔王鬼怪，齊來找算，以害不良之人也。天子有道，黎民良善，大帝必保何其風調雨順，而萬民樂業。永享太平之福也。護佑有道明君，皇家太子聖眷，皇宮之內，皆當信有天神，作有行道明君，皇家太子聖眷，皇宮之外，下徹地府，萬神妖魔，無不服命也。大帝赤心常懷忠義，到處顯像，除奸保忠，與皇家屢次定鼎，皆天命也。非大帝自願也。普天之下，男共女皆，知大帝威靈，常顯聖像，不曉大帝有真行實踐，作聖成眞之工，為今人不解。經義往，以事理，混過死無底止，不知大帝是自已不忠。知道也。赤心扶保國家，必以忠護國，忠良必以正不忠。不正去，忠臣孝子之道遠矣。每日在朝，所食者無非是君王之俸祿，不為忠臣遇亂思逃，逢凶思避，全不把君王放在心上。若能如大帝之行，遇亂前行，護國護民，何



嘗有絲毫畏懼之心腸逢凶不畏已願去當凡所出於心者皆是天然朝綱惟吾大帝可護平若有榜大帝之行若朝綱不護而自護江山不保而自保也非大帝有神通天宮下界仙佛億萬皆有神通廣大無邊護持仁德忠孝除罰逆理叛徒也國泰民必安皆由於君仁臣忠也若君不仁臣不忠則官貪民奸正是致亂之爲也萬民果能因君仁臣忠官清而民必樂其本業四民得宜天下平康正好立聖仁尼山之道場而興聖君聖賢之大道也聖人無二心天下針對針聖人本是一個心何也天良之心也此心人人皆有不自省悟日爲夜作將此天良之心喪盡不知求返任其放蕩日復一日天良喪盡魂飛體壞永禁地獄無有出期天下如有信士以真針對假針針來針往不失四序可求聖賢之道路也針者何也乃縫衣之具也人破如衣壞必當用針做出補衲之工夫來然後可入聖域心是人是氣是針人使針補衣襟勿教多枝喪本音求合和在於真勿使神祇兩離分若教神祇得合和纔算悟透三教根留名傳萬古大衆諷經文是大帝英名萬古不朽大衆諷誦伏魔

寶卷以求聖賢之微妙之道也

### 伏魔功德品第八

#### 皂羅袍

關老爺抬頭觀看見天下男女行善初一十五宣寶卷同稱寶號天佛念佛號舉起震地連天功德廣大無量無邊我佛呵念佛人同去登彼岸

關老爺呵呵大笑大地人你不知道聽我從頭說根苗也修凡來也參道無有脚色誰得通曉有人留卷保佑堅牢我佛呵捨財人久後有倚靠

#### 伏魔卷



話說關老爺神通妙用扶助天下善男信女增福延壽永保平安眼觀十萬里日赴九千壇逢凶化吉遇難成祥天上天下山河湖海一眼觀透除的是奸黨掃的是邪人背聽鬼魍魎神多年狐狸精媚附良人宣吾寶卷稱吾功德正神復位一切邪神掃除宅門一仗古佛勅封二仗玉帝牒文三仗萬歲金口封吾三界伏魔諸魔邪神一掃無踪有此力意故乃稱揚亦不虛說也是實麼

伏魔力意廣無邊

留與後世結良緣

伏魔卷

功德大

無量無邊

真骨髓

落在紙

莫當非言

刊下板

在北京

興通天下

普天下

善男女

同結良緣

伏魔卷

宣一部

祥光瑞氣

請一部

宅中供

人口平安

聖天子

封伏魔

斬妖除怪

往上管

透五蘊

三十三天

往下管

幽冥裏

一十八獄



中管着	娑婆境	十萬八千
君要正	纔感得	萬神擁護
官要清	感天下	萬民平安
父要慈	子要孝	同堂居住
兄要愛	弟要敬	同共心田
人持齋	口念佛	不要更改
爲生死	習一部	打坐參禪
起爲頭	全憑着	搖山提海
穿過山	透過海	揭底掀翻

把三關	合九竅	一箭穿透
七十二	三百六	八萬四千
大通化	無隔礙	洒洒樂樂
能如此	纔算得	了性大還
證了果	朝了元	答查對號
成正覺	坐蓮臺	永不臨凡
這步功	男共女	人人都有
懶惰的	不得道	千難萬難

朝元證果全要辛勤各人救各人叮嚀死手咬住牙根端



正照準芥子投針叮嚀响亮透出鐵崑崙

透出崑崙頂

丹青難畫描

成就空王相

纔是末後着

呂純陽註曰關大帝在空中雲遊低頭望下觀看此是其無聲看其不動專候復元也見天下男女行善初一十五宣寶卷者是修家當明天下有男乃天雷無妄也天下有女是天澤履也法會因其大定以無妄而存其真履虎尾不啻人聖人在此下手豈肯輕縱念佛宣卷皆是喻言念在心性靈不忘也經在身生有虧有盈也人能存誠宣通哲志專候花發以貞其勝達本通末萬有不生獨其心而聽其音不求可得而不為而可成也同稱寶號念佛念者寶號即佛號也正當解明稱讚佛號之真偽是否也若如俗間僧道謂念千聲佛稱讚佛號死後定往西方此語太謬若凡間僧道念讚佛號死

後往生西方若儒書有孔子孟顏曾凡夫念四書中孔子孟顏曾之名號可往生何地呢總因三教之中皆有異端借經空念假言惑人而不自覺以假傳假以至於今假道勝興而真道不得不隱密矣寶號本是仙佛神聖之名號念他與人何益若是不隱密矣寶號能成仙作佛吾與群仙衆聖費了多少苦工修之何用也凡夫不明念經是思慮之心道心是天良不知不識之心也學道若不反被念經誤了當明念是二心一人心一道心也人心虛無一炁也若念經者當從此語千萬勿被孽僧孽道巧口誤了佛號舉起震地連天者是先天無名故無號可稱無名天地之始曰佛有名萬物之母曰號震地連天乃地天泰也正是半陰半陽貞元坤首上六復圓乾龍至相以合復吉之像也其先天本然之理察之莫可知其底止故曰功德廣大因生萬物生人天地故曰功德廣大無量無邊是無有邊際也若是有量是有量所拘也豈能圓通活潑也若是有邊際又落於相而被五行所拘也無量無限可稱大師我佛呵我



者是眞我佛是始烝彼家也彼我分死期必至彼我合  
仙佛可躋人皆知習學道法不明我佛主何說解往往  
錯誤以妄傳妄死無眞知常望而空思一世乾乾的落  
箇下場鬼也念佛人同去登彼岸者念不離佛佛不離  
念打成一片皆從自然中去彼岸者念不離佛佛不離  
入水晶宮誠息求眞見眞佛念到無心眞自在佛來有像  
實可觀一片虛景無覩處掃盡從前道三千念佛非用  
思神動取他法寶過通天九六週天雙雙運功完果滿  
號金仙登了北岸合南垓二物終屬一線牽飛龍雲電  
光成五萬里山河一眼觀登岸再不臨凡世天榜題名  
第一仙關老爺在空中觀看大地衆生各分門路所學  
者不過是三千六百旁門終無成就所以哈哈大笑大  
地衆生要是知道了只怕皇天大道比糞還賤了大衆  
不積陰功枉求仙道大帝因此發笑古仙有云要教凡  
夫全知道細酒羊羔也上升者是也聽我者是大帝教  
衆生聽示也道有根苗根者有二有性根有命根之分  
別性藏泥丸命在海底但性命合者一分者二命因性  
生性因命立修行必須知其根苗根生苗必發也一浮

一沉一升一降不離眞意之運用若以我去求命必先  
煉性儒云習與性成聖賢同歸者是也若不煉性終久  
有壞修行教人先顧眼前更不可忘了這箇倘或一失  
而必至百錯不思善惡便可求佛而得見如來之妙相  
也修凡是外功是大帝盡忠於國家是楊仙報孝於母  
前凡能盡孝弟忠信禮義廉恥者皆是外功參道者是  
內果也外功不立內果難全內果是修性了命之事不  
過以命而伏其性以性而完其命修到撒手了手處命  
歸性地性返虛空靈照萬古與仙佛不二與聖眞同一  
不修者凡夫也修了者仙佛也總是人心不古與道相  
遠若果學古人不苟不私獨立丹心視恩愛如寇讐見  
財不求得見色不動心如理行去立魯男之志向存大  
帝之英風大道不求而自逢仙佛不迎而自遇何嘗有  
仙可求何嘗有道可修能正心者是修能寡慾者是煉  
修煉不過是用神用烝若不正心則神昏若不寡慾則  
烝耗神烝有傷吾問修者是有道之士皆奉天命故曰脚  
色也無脚色誰得通曉者凡有道之士皆奉天命故曰脚  
色也無脚色者是無道德之凡夫也若是凡夫皆能知



道必是旁門也誰得知道教外別傳之玄工妙法也奉  
天命大道誰敢妄傳中間若是有悟不過是獨修不得  
如來之妙法難以成其萬劫不壞之金身也不通道理  
枉自揣摩若逢大緣先必改過以待哲人相結傳燈也  
有人留卷保佑堅牢者教人留其不死之物也卷收密  
固久之吾命得其長生保佑着吾之真靈不散養到無  
餘不生生不滅之際而永遠堅牢不壞也我佛註過捨財  
人外後有倚靠者是捨心也財用有二有法財有世財  
法財養心世財養身若能修行必用二財法因心悟財  
由氣生心者根於空也身者根於氣也炁者是財心是  
法法財合為修行始終之妙用法財分乃修行首尾之  
病患世財必用其當若用其不當必招萬劫之拖累人  
學道先用世財然後可求法求財也財之妙用本乎心  
法之是否在乎意不散不求法求財也財之妙用本乎心  
要妙也捨心即是求道煉性便有活有定是用法用財之  
死命不了有去有來人能捨得一片火熱的心腸必有  
倚靠而歸無上之大道也話說關老爺神通妙用者是  
真意通其運行變化莫測也扶助天下善男信女者是

以吾之真意運通陰陽不失四時之次序也增福延壽  
永保平安者是因吾之意真運行不失四時得先天之  
命寶在中宮冲和一身神全炁足無人無我渾渾噩噩  
若存若忘而永保長其生而獲其安也眼觀十萬里者  
是元神通靈具慧眼而可通其大觀也日赴九千壇者  
是吾之元神有神通妙用可以日赴九千壇而何言九  
千即九萬九千神有神通妙用可以日赴九千壇而何言九  
變化也逢凶者是火候之中察訪密護也化吉者是元  
神作主真意固妙不拘也遇難成祥者是善行人也若  
能勤行善事廣積陰功懺悔自過改非從是動輒循理  
縱有前生惡業今世罪過必然暗有吉神保護以解難  
星若大惡不改縱前生是善中之人今世現作之惡業  
急者速報慢者待盈倘遇難星皆有凶神助害而豈能  
成祥也學道之人不畏生死雖然亦當擇地擇鄰古云  
人無遠慮必有近憂誠然至道須擇地擇鄰擇朋終久  
害少不則必有害臨縱有暗護不如無事也人當必行  
者善不可行者惡也善如水惡如火火發必用水激惡  
起必用善止也積善之家必有吉神保護故曰遇難成



祥也天上天下者天上是虛空天下是實地山河湖海皆是形之物生在實地之上所產者皆不遍樹木土石之類也動者不過獸鳥虫羽人畜之類也其餘山水怪藏於四形之內惟大帝與羣真聖且慧眼而能觀透也此節暗隱神機細玩語中之味勿忽放之大帝神威到處除奸掃邪雷聲震動魑魅魍魎妖魔鬼聞聲遠避誰敢探頭背聽而竊視也更有多年狐精媚附善良有能誠信宣伏魔寶卷立有家宅鬼神報於大帝急差天帥來掃出宅門而再不犯境也有他者凶神返為護法無德者吉神變成凶神功德最大誰比關爺人能誠信宣卷稱大帝之功德必有感應若不誠信返生疑念者豈但不靈而返致生禍重者而致殺身亡家也可不信之誠之宜早而莫忘也一伏古佛勸封者是得吾佛心印之妙二土寸心之法也二伏玉帝牒文者是得玉帝皇天大道之靈章也三伏萬歲金口者是因神通廣大感動國中君王封為伏魔大帝神威遠鎮天尊而常享億萬年之廟祀也因受皇封王家只知吾大帝專能除魔掃邪而不曉大帝本是天仙大聖與衆聖

天佛仙真齊其肩也論爵位比群仙真座也當今心念常思願大帝助國以除其奸邪也此力意者是其力最大實能降妖除怪其意最深實能超拔群生大帝伏魔寶卷係仙佛之大法修之必成經中所言所解俱是真實無妄之妙喻而不虛說也李子又有問曰也是實麼

### 伏魔力意廣無邊

### 留與後世結良緣

伏魔經力意廣大無邊傳留後世未來之根人而永結大道之良緣可稱萬古不朽之聖經也伏魔寶卷本是大道之心印其中上中下三品丹法因人而傳得者修之而能成仙作聖度無量之衆生不思不孝因經而能返於大忠大孝不誠不信因經而返於至誠至信皆伏魔經之力也功德大者豈虛語哉無量無邊者衆生為末世生生不已未必不因伏魔經而得超脫也無限無量更無有邊際也若有量有邊皆是旁門小術有害聖

### 伏魔卷



賢之大道也大帝之經其中皆是立言與語慈心欲度  
群生將自巳所修所証實在的道法俱散佈於伏魔經  
中也後來讀大帝經者信者自能有証不可當作虛言  
而反生誹謗也當初李子創刊伏魔經板留在北京欲  
想廣印普傳人間而度無量衆生不料未得多印廣傳  
後板被灰經卷看看殆盡今將二百餘年幸逢大力二  
帥冠生又肯出首更加群子皆有志於大帝之經衆成  
仙壇同合一善纔感動皇天降旨容其群仙再降解說  
大帝伏魔寶卷廣傳於世上助皇家祥瑞常現於朝廷  
吉風而頻起於野林可以成百代千秋之大事永垂不  
朽作萬古不夜之明燈照路利人利己度衆生與通  
於宇宙之內仙佛樂降鬼神沾恩上報君王玉帝恩準  
施行下濟幽地我佛降命頒通此非大力二帥而孰能  
敢爲敢就也大帝經解註成能傳萬古普天之下善信  
男女當從大帝之學而可結萬古不沒之良緣也有誠  
信伏魔寶卷者請到宅中供於中堂或宣誦有祥光瑞  
氣常擁護宅門也供經誠心行忠孝事感動大帝保  
佑闔宅人口皆獲平安也仁聖天子封大帝爲伏魔大

帝神威遠鎮天尊只知大帝專能降妖除怪而不曉大  
帝是真修所成所証皆是仙佛之真傳妙道也斬妖除  
怪乃是小事何用大帝親臨除之也上管三十三天虛  
空無形之地也五蘊是藏隱不見之處也下管幽冥地  
府十八層地獄陰鬼不敢見也中管娑婆世界十萬八  
千是東土至西方也君正臣賢天心必順上天不降煞  
星人間不起盜賊而萬民可得平安也凡有大盜皆是  
天降煞星與民作害混亂世界萬民不得安然皇家不  
仁官宰不正之弊病也官清民自安不貪不愛民財謂  
之廉斷案不屈民情謂之清官兒若能清廉彈琴而邑  
可治也父慈子孝家道立而利矣同堂共沐皇恩莫倚  
吾能供衣食而謂之孝世人反常逆理把父母輕如鴻  
毛把妻子重如泰山所以世道大壞人倫喪盡天爺加  
怒時刻降災若果能返步順途以理行去早早打算其  
的真靈再要逆理只怕一朝劫臨身隨其兵刃靈隨其  
滔運大志改途莫待臨終思返而臨渴掘井也兄要愛  
弟要敬同其心同者兄弟同胞爲手足同席同棹食  
衣物共用福祿同享所以同氣連枝一脉相通也父母



在堂前承歡豈忍分爭使父母生前動怒死後揪心生  
不能全其五倫之首死難對殿上之閻羅兄弟同無妻  
者親手足也倘各娶妻房則遠於他人也吾見兄弟分  
爭皆是婦人暗唆未有一箇不聽信婦言者枕邊之令  
嚴如父母堂上雙親輕如微塵有不聽信婦言者定是豪  
傑大人行大事大事者何也君子入慎佳人出防朋輩  
若家法不立久則難嚴而必至壞事於婦人也兄弟同  
心在堂恭恭敬敬不分你我至有食同食有物同用不聽  
婦人之言不信齊滿口念佛不更不愛弟敬則兄弟之道  
盡矣凡持齋不曉是持心歸理也世人不改者鮮矣皆以吃素  
爲之持齋不曉是持心歸理也世人不改者鮮矣皆以吃素  
念愈繁把個心念的從一至十從十至百從百至千從  
千至萬從萬至億從億至兆愈念愈多將一個靈明有  
知有識之心念成了一鍋面糊竟如虫蟻行途不曉東  
西南北了若似此念佛不如不念豈知念佛有法何也  
念佛先要知吾心從何來念到妙處再察吾心從何去  
明白心之來去再明如何念佛法纔是真念佛若空口念  
唱有傷元氣終必有害念佛本欲求生豈知反求死路

也請問念佛到是如何念法若識心地起便明性天伏  
不必問其念佛真假先識起落根源二心憑其用一心  
定無爲念到玄妙處神氣自然回過去來去真消息不  
問我時更問誰爲生死習一部打坐參禪者君子以修  
身爲緊要之大事有生死因有性命吾當初棄職歸道  
逢師有緣行徧荆楚未見多少神仙只鍾祖一人而已  
師語吾打坐之事必用二人即前念佛之喻也用二人  
者一是元神一是真意一說一是元神爲真人一是肉  
體爲假人非也元神真意一體一用凡打坐時先定主  
宰後起運行主宰者元神也運動靜賓主也參者是究其運  
元神真意何以定其來往動靜賓主也誠不至誠禪者定  
行有失無失主宰有亂無亂真意至誠無六塵七情八  
也因定發機識其機正其時虛以待動真無六塵七情八  
識之攪害靜中之動先天地生也禪靜中能識真無六塵七情八  
不識真假用之着相能定是禪靜中有覺是機動靜不  
失常道立仙道全生死之機只在禪機中求之必須真  
打坐真參禪習的純熟如藝則可入妙而通乎陰陽性  
命之修法也吾勸凡流讀伏魔卷可不深究而急急者



也起爲頭全憑着搖山掣海者足以見得大帝慈悲將  
心印盡露於經中也起爲頭先搖山而取靜中之動也  
掣海者是取動中有靜之真陰也仙道靜中有動動中  
有靜莫認爲搖頭掣尾是搖山掣海而自悞悞人也有  
混元門之業徒不明大帝之經意妄加強解悞了多少  
賢才今解釋明而與萬生有大便宜也興國朝聖賢皇  
天之大道滅旁門亂世之邪人凡說出是有門有傳者  
皆是左道旁門學聖賢不明陰陽之理不察邪正之言  
邪人多好牽強以無憑無據之事惑亂人心愚者必受  
其害明者能有人吾大帝之經不得不出吾不得不  
解與皇家亂亂之中而畧助一力以滅邪興正爲大帝  
皇天之本意也世道之興衰而有數定邪正之興滅而  
憑蒼穹非大帝皇天而何人能假手挽回也穿過山透  
過海揭底掀翻者山是最髙之處也海是最下之處也  
此處明指山上海下是坎離南北之本位也穿者過也  
透者通也五行合則生至寶歸於立宮養足靈元穿通三  
關九竅揭其地尋得靈寶逆歸土釜封固行火數足以  
待其超也把三關合九竅一箭穿透者三關在後背上

有一條通天徹地之道路古佛有云踐如來所行之道  
路一超直上五雲龍升駕行而騰碧玉天宮與諸佛說  
無上甚深之妙法者也揭開地見諸天一點陽光往上  
翻求生求到無生處再不回頭到凡間七十三百六  
八萬四千者是七十二候每一候五日五七七三百五  
日再加二五十一日共合三百六十五日外加四分之一  
乃指週天之數週天十二地支共占十二宮每宮七千  
共合八萬四千之途程李子借此是西遊記唐僧從東土到  
西天取經之途程李子借此是西遊記唐僧從東土到  
通化無隔碍洒洒樂樂者是有道之人皆明術通玄大  
而無外可包宇宙變化無有窮盡能以出入無步日  
月無影入金石無碍入水火不能焚溺洒洒樂樂任其  
自然舉意即是能萬劫不壞形神俱妙而與道合其真  
也能如此纔算得了道成道歸於大通無事不知無物不  
識百千萬化身變化皆出自然而無造作也証了果朝  
了元答查對號者是修到撒手時也無相無爲不假勉  
強舉動皆是而謂之答查對號本來之無形無字之號



也成正覺坐蓮台永不臨凡者是修到這個時候成其  
無上正等正覺無人無相無我無物萬法皆空一靈獨  
耀坐定蓮台超脫佛境萬劫不壞而再不臨凡也這步  
工夫男人婦女人人都完全無有者指出修行成仙作佛之工  
法人人都有各各完全無有者指出修行成仙作佛之工  
勤儉是好入若是懶惰慢說學道就是處凡亦難成其  
人子也學道非是易事必須外行陰功內惺心識若懶  
惰不過是吃飯穿衣睡曉終日糊混也想成仙不肯苦  
志勞心不能費力行行每日人前假妝有道盡是得空  
時學了幾句時興的口頭套語竟意的在人面前賣弄  
不知羞恥常常的也說見了某樣的景相又是運用所言  
是得藥又是戲玩丹經上之隱機豈能明白竟敢以此成篇  
者盡是戲作爲他人供衣食之鬼誰不討還不免必得臨凡  
之暗機作爲他人供衣食之鬼誰不討還不免必得臨凡  
期一至那些存衣存食之債無有了期愈緊愈多以至於  
脫牲變畜還人衣食之債無有了期愈緊愈多以至於  
鐵圍山下永劫不得出期也能回頭者當急急早改悔尚

有贖免若一執到終只怕悔之不及也所以學道最易  
惟有懶者千難萬難而難成其仙佛之道也朝元証果  
者是仙佛完全之時也全要辛勤若少有懈怠豈能成仙作佛  
於了生時處處全要辛勤若少有懈怠豈能成仙作佛  
而了生死也各人救各人者是修行本是自修自証他  
人豈能替得修者成不修者墮古佛云大地衆生自滅  
自度與佛何益一切生靈皆有佛性不修者難入如來  
之佛境也是凡夫無德不立外功枉求內果所以不能  
成就也叮嚀死手者是仙佛苦口叮嚀教人修行必須  
下死手不可輕忽倘若輕忽一念有差則立墮三塗之  
惡趣也咬住牙根者是修行打坐必須閉口齒合唇腮  
也若是張口不合而難用呼吸也端坐必須準口齒合唇腮  
打坐時必須端然正坐照顧不離方寸準定不出腔子  
裏也若是元神漏洩必生頭緒而難定準起落升降也  
芥子投針必是元神漏洩必生頭緒而難定準起落升降也  
微其準當處如芥子能投其針芥子最小針鋒最微以小見  
能投其準當處如芥子能投其針芥子最小針鋒最微以小見



所得也片刻工夫只在一個準當若是不如箭急只怕轉眼過去其妙處還丹正要明其一箭之急片刻更慢了吾指者是還丹之時非採取之事也可當响亮者是還丹有景鐘鼓自鳴耳聽於正無聲之聲也透出鐵崑崙者是吾元神脫塵超出身外最高之處曰之崑崙也出神有景煉神有法豈能令無德無行之人而易聞者也吾之元神出於崑崙頂外即是天仙有分變化無窮有無邊無量之神通所以巧手的丹青亦難畫難描也成就了不生不滅虛靈之妙相而能出有人無從此大事完成大丈夫功成人間名標天上纔是末後第一歸着也可不以此着修天上之仙而立人間之品也歟

參禪打坐脫苦離沉品第九

折桂令

論修行慢放輕提本地上取坎填離急上一急萬法歸一

果証菩提透出須彌掛上仙衣樂樂淘淘纔得了纔得了

果證清虛

念佛人運水搬柴採清風放去收來揭開塵埃抽骨換胎裏開外開縱橫自在去坐蓮臺相伴如來自在縱橫飯淨土飯淨土纔得開懷

勸衆歌

衆生洗耳聽吾勸

急早回頭把佛念

人人有箇好消息

祖師留下針合線

金針便在頭裏走

玉線穿連成一片



一針納透西安府  
東嶺一針納北園  
養寶只在中間迎  
一股清氣往上升  
海底燒的赤通紅  
輕輕運上崑崙頂  
前開後開開通了  
當人煉作老胡僧  
不舉自舉無盡窮

倏得透着南光縣  
紫陽宮裏生雷電  
清氣常把濁氣換  
三昧火把濁氣煉  
一顆明珠纔發現  
萬兩黃金也不換  
中宮返作空王殿  
晝夜常把真經念  
洒洒樂樂無間斷

這是佛祖玄妙機  
養得嬰兒離孃胎  
八後皈家性返空

得來八後登彼岸  
出入來往人難見  
翻身直上菩提岸

男兒懷孕世間稀  
就是萬中也無一

有男兒  
常常的  
放下去  
提上來

懷聖胎  
攬清風  
往上提  
往下放

養住至寶  
運動呼吸  
着實用力  
取坎填離



裏不出	外不入	離虛坎滿
產黃芽	養嬰兒	萬中無一
行見有	又見無	形神俱妙
行化大	又化小	體透玲瓏
久久的	養住了	男兒懷孕
遇真訣	只一點	就得昇騰
起爲頭	初出來	如鳥演翅
次後來	升出去	五蘊皆空
千萬里	如手掌	彈指就到

談証語	哄大衆	口中生疔
雖然與	伏魔爺	留經造卷
又說裏	又說外	事理雙行
論裏說	是咱的	修真養性
論外說	伏魔爺	顯大神通
說伏魔	人人有	不得知道
伏了魔	纔現出	智鏡常明
好一個	妙消息	誰得知道
苦掙得	眞骨髓	留下眞經



通得凡

達得聖

濟貧拔苦

諸大衆

宣寶卷

莫當爲輕

指伏魔

當標榜

有裏有外

通裏的

往裏觀

都是途程

我在南

你在北

千鄉百里

咱要是

無緣分

怎得相逢

我爲大衆萬語千言說聖也說凡裏外相答凡聖相參裏  
合覺性外合莊嚴一根發現變化廣無邊

談空說大道

迴光返了照

返本去還元

拍手呵呵笑

呂純陽註曰論修行慢放輕提本地上取坎填離者論  
輕者不重也提者收也此言一出入不可太急太重  
急則崩重則傾不急不重不有無當如行舟望浪樣  
者似本地者土也吾之真意下水晶宮去盜龍珠到手  
急回取坎填離之中也從此成其乾體不可失了真意  
真意又不得空來去時雖空來時必須有得故曰  
下海取龍珠回憑主杖行不會顛倒用只怕藥無靈者  
此也能於顛倒上用得是必有巽風坤火之吹煉也急  
上宜急者是因採得先天無價至寶豈肯輕放必用武  
火逼金返回中宮與吾真陰配合再加武火巽風爲之  
煅煉故曰急上宜急也言其用武火無暇空處使意氣  
不能得空散亂也愈急愈妙悟真云首尾武中間文者  
是也吾之真陰得陽氣配合如磁石吸鐵如母見子不  
能走脫一塵不起萬慮皆息五行金木水火火之皆歸  
一本故曰萬法歸一也此是取坎填離之畧指而未詳

伏魔卷

三

亨



也若是果証菩提再加向上之工法超脫上苑再候景  
到出神離體故曰透出須彌也須彌者須彌山也在人  
頭上泥丸宮外最高之峰也佛經取名曰之須彌山是  
也掛上仙衣者是面壁後性登虛空身服六珠仙衣親  
爲仙子樂樂滔滔萬劫不壞而永居虛空仙佛之境無  
也到此時纔算得了纔算得了仙家之果而永証虛無  
也念佛人者是人之真意也他會念佛佛不念而不能  
見不能見佛馬能取經佛在西方寄生北地不曉念佛  
難以求道運水搬柴者是吾之真意運用水火抽添之  
工法也水是先天炁火中火內藏不發難漏洩借問東  
西郎運得真水濟我浮火也性命分死期必至性命合  
萬劫了常也採清風放去收來者是升降也放去者呼  
則降收來者吸則升行住不離這箇主杖子若問主杖  
是何物天生一物號靈陽送歸土釜加密固勿使這箇  
去逃亡者是也揭開塵埃者是因有主杖在手無六賊  
之害無七情所染故曰揭開塵埃也抽骨換胎者是抽  
盡羣陰返成純乾之大體故曰抽骨換胎也抽去凡骨  
換上仙體謂之換胎也裏開外開者是身中後有三關

九竅前有三田九道因得至寶復我元神成就仙佛之  
妙像前下三田後通九竅故曰裏開外開也因元神出  
竅升到虛空境界大通變化故曰開通了也得到這步  
地處任其縱橫逍遙自在無拘束與太虛同體與日  
月合明萬劫長存而無有終期也去坐蓮臺者是虛靈  
妙相升出天外相伴諸佛羣仙永爲天宮之客而坐金  
蓮台上常有羣鳥啼聲不住聽者能加智添靈萬神服  
其命四天八極皆能服其管轄也相伴如來者是吾成  
就丈六金身佛若不在即與佛爲鄰而相伴如來者在  
者是我在也我若不在即與佛爲鄰而相伴如來者在  
散若是我在也我若不在即與佛爲鄰而相伴如來者在  
何處以何爲之居所當知心在空非無事神行天上  
須有爲能把心神合一處可將仙機付於誰証見只在  
水不流效驗求於火不飛心開花雨連天地一片清虛  
道氣回便是仙家玄妙訣只在心回心不回縱橫任其  
來往大地山河掌上觀紋也歸淨土家鄉纔得開懷快  
樂無邊開懷無憂也



勸衆歌註

衆生洗耳聽吾勸急早回頭把佛念者大地衆生不可  
自哄願學仙佛聖賢之道須要洗耳乾淨不須妝聲賣  
啞且聽吾勸也衆生若能回頭宜早打算念佛求其至  
誠勿始勤終怠而不悟念佛所以然處到是唱念到是  
不唱念須把伏魔經從首至尾細細的加工參究果能  
悟透念佛之妙然後方能見佛也請問念佛到是何等  
念法到是真念是真念是真念是真念是真念是真念  
心念佛是妄念是妄念是妄念是妄念是妄念是妄念  
大定念有命人爲憑証念其本原心是靈靈是性性歸空纔  
此機可了命人爲憑証念其本原心是靈靈是性性歸空纔  
當初大帝傳經將修身之法盡留於伏魔經中也故  
何也乃吾之至陽也以針引線而補我之真意也線者  
針便在頭裏走玉線穿連成一片者是吾之真意感通  
下海去取定海之針取急快回引至中宮五行歸一如  
同一片而永無漏洩之害再無生生之機返成純陽一

片太虛景象也一針納透西安府條得透着南光縣者  
是吾之真意能攢湊五行也西金南火易處也東嶺一  
針納北園紫陽宮裏生雷電者是五行生生不已也東  
嶺北園是水木一家所生者金情木性共合相交全憑  
真意爲用而元神牢把微微不動四相同歸中宮與土  
相合謂之五行歸一本萬化生於心也紫陽宮者是純  
陽無陰之鄉也雖在南方實求於北也一聲雷發電光  
必灼在此尋我之真種子也養寶只在中宮迎清氣常  
把燭氣換者是將真寶送歸土釜外加封固行水火運  
用過天之工夫也清氣一之先炁也濁氣者後天陰濁  
之氣也因得先天真氣一之炁點化我一身之陰邪一點  
不生故曰常把濁氣換也換盡濁氣俱是純白不黑之  
形色也一股清氣往上升三昧火把濁氣煉者是藥歸  
中宮行風火顛倒之工法上升下降我夫彼來彼去我  
來當分賓主主要不專一怕是不成頭緒凡夫修煉皆行  
升降不曉專主之法所以不得成就而返陽光也三昧  
火是三焦真火全憑神領意會能知此火可以煉去羣  
陰而返純陽之妙體也三焦之火生於天心發於九地



動機一到其火自來莫認另外別有三焦三昧之火也  
細細參究真火必然之理必然之事必然之用也海底  
燒的赤通紅一顆明珠纔發現者是因有三昧真火在  
龍宮海底生出燒的通紅者是陽生之驗也丹田如火  
炁動之時此火必生炁不動火從何來動炁即明珠也  
故曰明珠發現而見於海底也但嫩不可輕取必候圓  
滿再行採取取之必得得之必入入之必固固之必堅  
堅之必成全賴元神真意之妙運也輕輕運上崑崙頂  
萬兩黃金也不換者是因得藥養足再候陽生大丹之  
後吾之元神滿足成就如來之體又加溫密固得宜  
從背後三關直達泥丸故曰運上崑崙頂也神移上苑  
居住天宮再聽消息乃出神之景到焉吾之元神升於  
上苑得証仙果至尊至貴萬兩黃金豈能換之也天下  
最尊最貴者天子宰官也天上最尊最貴者仙佛也萬  
兩黃金買不得而豈能換與也前開後開開通了者是  
因吾之真陽元神升騰所行之道路前三田後九竅俱  
都無隔無碍開通百脉一身真元無處不是太和元炁  
也中宮者真空也王者主人翁也殿者主人所居之殿

也總而言之是性歸虛空也當人煉作老胡僧晝夜常  
把真經念者是當初本來真面目也老胡僧是吾之元  
神即見元神本來之法相而何曾是人即仙也晝夜念  
經是吾之真意守於中宮與元神合而為一何曾有元  
神真意之分別也金來歸性即是了道歸空者也晝夜  
者是陰陽也念者數也不須錯行只是溫習若有心又  
是不對若無心更不對只在有無之中間立個腳步便  
可踏得住不則難免得而復失之患又一番苦處  
也三返九覆仙家最難指出古仙云要教我說出一個  
字來便悞了大地衆生者是也不舉自舉無盡窮洒洒  
樂樂無間斷者是不知有動炁來故不舉也若知他來  
便能自舉也得此動炁便可成仙故曰洒樂因吾今日  
得了這個方知我命不死纔生出一片有餘自樂之心  
也這是佛祖立妙機得來久後登彼岸者是大帝當初  
受仙佛之傳修成大道又命李子刊板傳經若有能修  
者當在是經用心參解究其有為無為顛倒之妙法雖  
無全露亦露過半矣能培功德上感蒼天下全人倫皇  
天大道不求而自逢不修而自証也所以不能修者非



不能修也是無德而難承受若是有德倫全天豈負之  
必當下命以度而成其有德全倫之人也果能立德立  
志逢師一指目開神通便能下手修仙佛之心傳煉聖  
真之命脉不過十月神全出胎超乎五行之外故曰登  
彼岸也養得嬰兒離娘胎出入來往人難見者是因小  
週後大藥過關復歸中宮溫養十月神全至足必有止  
火景到而不可錯思錯認幻景邪景外來之妖景也此  
景從內發出也更當知其出神之訣若不知訣只恐難  
出而反被出神之害若果以正工出神神遊於身外一  
能見必有慧眼若具慧眼非人也乃神仙佛也人能  
培德便能求道若無寸功道從何求誠哉斯言也人後  
歸家性返空翻身直上菩提岸者是吾自修行以來從  
有入無百日十月三年修成至神至妙之玄微大道而  
一性圓明與太虛同體性登虛空而翻身直上菩提之  
道岸也岸者水邊之高埃也教人以仙佛之法修成不  
死不生丈六金身而永不墮落苦海今從苦海中翻身  
而直上海邊之高岸也

男兒懷孕世間稀

就是萬中也無一

男兒懷孕生仙生佛婦人懷孕生男生女生仙生佛非  
易生男生女不難生仙生佛者必須苦中立平萬人之  
上能通曉陰陽以德培道以道修身借身養靈成其外  
功內果三年十月之工夫有真宰元神藏於中者謂之  
懷孕也男兒懷孕萬中而難取其一也有男兒懷聖胎  
養住至寶者是因得大藥靈丹居中宮十月溫養元和  
內運養住自已無價之至寶也常常的攬清風運動呼  
吸者是因藥居中外封內固得宜而又加以風火煨煉  
行乎週身煉盡一身陰邪而體變純陽返成無爲之相  
也運呼吸爲風火之工用小週顛倒大週而任其自然  
而然也無爲之事在於十月大週與小週不同也放下  
去往上提著實用力提上來放下去提上來是降中有升也  
週運用採取之工法也放下去提上來是升中有降也則  
則吾之真意專主升提上來放下去是升中有降也則



吾之真意專主於降也一升一降不離呼吸顛倒之妙  
運取坎填離是虛心實腹也心虛性足而神靈也腹實  
而炁滿命保也虛其心以待其時實其腹以脩其生取  
之之法在乎德外德不立內德難純外德憑行內德伏  
心德者何也心空無執不染久淨也若心常芒芒亂絲  
包攬如結絲豈能真其德而純其粹取坎填離水火相  
交而產黃芽也裏不出外不入離虛坎滿者是因心虛  
無塵緣之累故外不入也坎滿不思邪境不想因緣內  
無七情之攪故日裏不出也離虛是遠離顛倒不順人  
心也坎滿是夢寐謹愼不犯漏洩之病患也離既虛必  
須取坎而填得其實成就本來乾坤之大體也產黃芽  
養嬰兒萬中無一者因坎離合水火交運籌三百數足  
五千四八而產黃芽也因產黃芽而有嬰兒之名芽黃  
乃土之正色也乃是先天之道炁聖人強名曰之黃芽  
得其黃芽與吾元神相合嬰兒即元神也養於中宮十  
月之間溫溫和不出不入是水火工宜全賴意土之  
能養足嬰兒再候景到出神也此工萬劫千生難逢難  
遇縱然遇訣亦必以德培養可憐世界上有德者最少

故曰萬中無一非人不能是人無德而難載道也行見  
有又見無形神俱妙者是因出神後大有變化六通凡  
達億萬化身或有或無或老或少皆一神之變化也到  
此變化無窮之時而形神俱妙與道合其真也形妙者  
凡骨變成仙骨凡骨亦能有變化也若是尸解豈能妙  
也與道合真是性返虛空金來歸性初也行化大又化  
小體透玲瓏者是吾之元神變化無窮說大就大說小  
就小說有就有說無就無一神之變化而凡夫豈能測  
度也體透如玲瓏其光彩形色而世間所罕見也久久  
的養住了男兒懷孕者是因元神居於土釜中宮如人  
懷孕而胎足必有生期更有景在焉懷獲也孕者子藏  
胎中也神居中宮大意包固如子在胎之狀也遇真訣  
只一點就得升騰者是嬰兒在中宮養全靈光將到當  
出胎上升之時非真訣不得出之必有真仙密付真訣  
止一點而吾之真入得出竅而升騰也此出神之訣是  
經不載非將到出神之時而莫想得聞得知也起為頭  
初出來如鳥演翅者是吾之真人離了凡軀升出頂門  
以外慢慢的教演由近至遠而如鳥離演翅也次後來



升出去五蘊皆空者是因由近行遠從邇至遐升到太虛天頂之外大者無外小者無內變化莫測而照見大地虛空山河五蘊皆空而無隱藏之處也千萬里如手掌彈指就到者是吾之元神大通天上一眼觀穿大地山河八極四天如觀掌紋不行而至不走而到皆是一念之變化而何用彈指就到也談証語哄大眾口中生疔者是大帝將心印盡付李子命李子刊經造板印伏魔寶卷欲度盡大地羣生維恐羣生不信將真經誑為邪說而妄費大帝之慈心也李子無奈自已發誓而取信於衆生也雖然與伏魔爺留經造卷者是欲傳遍天下與凡間留下上天之梯槎也又說裏又說外事理雙行者說裏者是內裏存養省察之工法也說外者是外顯聖靈通能伏邪魔奸黨也不過借喻闡明伏魔經中之妙道也事理者事是有為之命工也理是無為之性工也事理雙行性命不二也分之一性一命合之乃圓明虛靈之妙相也事理必須雙行即修行也自天子以至於庶人皆以修身為本其本亂而未治者否矣天子庶人各正性命堯舜之道是何道孔孟之道

作何用亦不過是言修身立命以成其性也堯舜之道孔孟之道皆古佛古仙所傳所証之道也今夫世人不求其真妄批佛老謬評仙真是不知堯舜孔孟之道即仙佛古聖之道也雙行者二說焉一性命一仙凡也凡言有凡事處皆是忠孝之解說凡言聖之處皆是雙修有無之証印若有能於經中得入者何分凡聖不論雙奇皆是可修可証之賢才也論裏說是說的修真養性者裏修憑神炁之妙用外說仗功德之栽培有道無德終須敗壞有德無道難成仙真若能道德兼全雙修性命往裏越行越近修到真處性成無妄而歸大覺丈六金身永証不生不滅之仙境也論外說伏魔爺顯大神通者論外是指大帝顯聖巧喻性命雙修之道也裏說是返觀照見五蘊皆空也大帝顯化雖是實事李子借此闡其萬古不發之玄機而盡洩於事理巧喻之中也說伏魔人人有不得知道者伏魔者是伏心中之魔也心中有何魔思慮妄想千條萬緒也伏者降伏也人人有魔人人不伏因其不知道也是不知道伏魔之法也若能知道伏魔之法而先伏心魔後求真機若不



求真機只恐魔之難伏道之難成也先伏是勉行外功  
以敵內魔也若敵心魔非訣豈能敵之也伏魔之功在  
於靜伏魔之法在於動學能明動靜之訣然後下工  
在動靜之中尋出箇源頭來在吾手中常常的爲我使  
用一朝得機乘其機將那魔王斬滅可爲巧手的匠人  
能做上天的梯子魔不死性不靈生不靈道不行道不  
行而仙難成也伏了魔纔現出智鏡常明者若不伏魔  
難見天然本性若能斬滅羣魔然後纔能現出智鏡朗  
照諸天而得常明不滅也智鏡者人之本然天性也儒  
家曰之中者此也好一箇妙消息誰得知道者止此至  
妙至玄之消息人所難知人所難聞也何謂也是人之  
一動一靜也止此動靜便可修仙消何也息何也消吾  
一身之邪魔息吾一心之妄念也消而息之即是修行  
消陰以生陽息心以全性性全以生靈而仙道成靈明  
大覺証金身萬劫不滅性歸空處以返無極之聖境也  
苦捫得真骨髓留下真經者是李子當初費了多少辛  
苦纔造成伏魔經卷留於世上欲度羣生超升天界也  
通得凡達得聖濟貧拔苦者通凡是說關大帝神威靈

驗到處救人助國扶忠濟人利物無有不靈不驗之時  
也達得聖者是吾大帝經成至今復加註解將伏魔經  
從首至尾盡皆釋明使觀者不費思索一賭而能易入  
易悟直超道岸永証仙佛故曰達得聖者是教讀伏魔經  
何待言也諸大衆宣寶卷莫當爲輕者是教讀伏魔經  
者當誠心敬意焚香叩拜然後開卷念讀而不可輕慢  
也若有人誹謗反加穢汚者必有雷誅或刀刃瘟瘡而  
劫之也指伏魔大帝爲標榜而闡明大帝所傳之心法也  
裏有外者是內功外果道德並行不可相離也離者則  
去仙佛之道遠矣通裏的望裏觀都是途程者是教人  
返觀內照心息相依不可漏光存神含靈如龍抱珠時  
時不忘常常以心入於海底隱伏不現久之生動陽暢  
陽隨交感而生其至妙之道也故曰都是途程也我在  
南你在北千鄉百里者是指坎離異處也火水不合各  
居南北若非真意誰能拘合意到神通千里萬里必然  
能歸一處而配合也此是指坎離之本位必先明其時  
日採歸復合先天純陽之象性命歸一火水不二得命



寶之始炁與性合和在中宮加以風火吹煉以候神全得超中上也咱要是無緣分怎得相逢者是李子當初告訴大地羣生急早求師問道若是相隔不通只怕難得相逢也求師不易尋弟更難李子本意欲衆生誠心皆去問道於他也不想世道反常德人難見而不能遂李子之願也從得大帝密訣所傳與人者僅僅不過王大鵬竺陽和二人也李子其慈心未了至今猶在尋人度也我爲大衆萬語千言說聖也說凡者是李子之言也說聖是聖賢仙佛修行之事也說凡是說世上必當行者孝弟忠信禮義廉恥者也萬語千言不生憚煩其慈心如此也當與衆生爲一代明宗傳法之祖師也裏外相答凡聖相參者是言性命處是裏也言顯應處是外也言人禍福處是凡也言神聖處是聖也凡聖一理共同覺性悟在眼前迷隔千里也裏合覺性外合莊嚴者是裏存其真外必現於面也莊嚴假形豈能哄其有知有識之智人也一根發現變化廣無邊者是從無生有無極而太極太極而兩儀以至三才四相五行七政八卦而生生不已一本散於萬殊也其變化生生不已

調神出竅品第十

鎖南枝

迴光照照迴光陽返陰來陰返陽把地獄化天堂查對  
上號嬰兒見了娘揜着手到西方 阿彌陀佛到西方



明心性性明心纔是明心見性人有天針對地針不差半  
毫分皈家認了祖復命歸了根超出三界物外人 阿彌陀  
佛 物外人

話說伏魔大帝得了五眼六通三週七喻三身四智一體  
同觀觀乾坤世界如同手掌大地男女哄哄亂亂奪利爭  
名不求出身大路要求出身大路運採先天抽鉛乾永純  
陽寶滿靈光出竅金光接引二光相對光光朗朗一出  
入一上一下一來一往性登虛空伏魔老爺行到這步田  
地於皇家安邦定國保萬民樂業民安國泰教法興隆也

是實麼

裏裏外外盡開通

前前後後講分明

關老爺

顯神通

鎮伏妖魔

超三界

透五蘊

闖出娑婆

又安邦

又定國

神通廣大

又參裏

又參外

只在剎那

按陰陽

調命脉

降龍伏虎

採清風

換濁氣

躲過閻羅

伏魔卷

三

亨



伏魔爺

心懽喜

增福延壽

伏魔爺

不懽喜

難得解脫

功要完

果要滿

同出苦海

赴靈山

大聚會

只在頃刻

伏魔爺

神通大

天下知道

又護國

又保民

鎮定乾坤

既造經

要虔誠

小心用意

心不正

意不專

枉費辛勤

並不是

凡情話

霎時就過

刊下板

在北京

萬萬餘春

人也喜

神也喜

大家歡喜

神扶助

超三界

証了金身

證金身

赴靈山

萬劫不壞

勝強如

在東土

費力勞神

金入礦

出了礦

還元本位

人出塵

不沾塵

物外仙人

到靈山

成正覺

超出三界

躲無常

退煞鬼

沙裏澄金



亭



事當以此事附其心上譬如人有營幹再無別念專於  
事不放於義也義者路也成於中而不枉於仁仁者心  
也仁之心先天炁也專一守中智滿性空待時以求其  
得也性明心誠不二法門可為明心見性之道人也有  
天針對地針不差半毫分者天針性也地針命也乃一  
神一炁也神馭炁行針對針也不差者是無太過不及  
之患也若能以神馭炁是火候中之要訣也神馭炁行  
顛倒不離二五升降之妙順逆不離呼吸明乎主宰知  
其專行然後可為知機也歸家認了祖復命歸了根者  
是吾之真意元神一合永不離而復於根靜而不動  
也歸復於虛空之地而入於祖竅不可離於中下待時  
再候大事也若知大事修上三等妙法吾性登於虛空與  
太虛同體萬劫不壞而超出三界為物外之仙人也四  
相合和永歸大覺性返無上虛靈境界而為物外永証  
仙佛之真人也話說者是李子說也而指伏魔欲闡大  
道普度羣生也借大帝為名巧比陰陽之理也五眼者  
是吾既成就無上九極上品天仙而具五眼五眼可觀  
五行金木水火無有障礙也六通者是具六通而無有

不曉得的事情也天眼通天耳通神境通他心通宿命  
通漏盡通此六通者惟漏盡難得若得此一通其餘五  
通不必修而自然通也若無漏盡一神通便是小果也三  
週七喻者是天宮凡塵地獄三界一神靈通不行一步  
翻掌之間而可週徧也七喻乃佛仙神鬼人妖魔七等  
皆聞聲而聽吾之傳喻指示也一神之妙可通天地天  
者是變化之地者地仙也非天仙不能具此七喻也三  
者是變化之身行道之身超脫之身也三身合一謂之  
金仙若地仙只行道一身而無變化超脫之身也無此  
二身難合玄妙而難成金仙之果位也四智者是四相  
四體皆成四智而無移曲之攪害其智雖四皆歸於吾  
之靈覺真知成萬劫不壞之妙體也四智歸妙一身超  
脫出乎一身之能而一意之妙也一體同觀平等之視  
也觀見大地乾坤如在手掌中也靈妙至此可謂金仙  
無有不曉不能之事也觀見大地男女哄哄亂亂奪利  
爭名而無有了期也不求出身大地男者是凡夫只知有  
生不想有死一朝命盡不過是空活一世有何所得不  
想妻財子祿俱屬空亡能帶得一毫去嗎皆甘願等死



不求修行大路若求修行大路而何論賢愚雖愚迷小  
人得者亦能成仙作佛人若不悟反說修行人中了瘋  
魔豈知大道人人有分而個個有緣不立志者實在難  
共仙佛語也若果信道培德遇師指點修行之法而採  
運先天之炁煅煉成就至寶而超脫凡軀上登仙界而  
承劫不生不滅也抽鉛汞純陽寶滿者抽鉛金歸性  
也乾汞性歸空也陽返歸乾定純是太和一身之內皆  
陽明故曰純陽寶滿也靈光出竅者是吾之純陽寶滿  
待其時以正工出神於上苑之外也神靈有光可散可  
聚光出照徧三界神光也金光者外來而必因內生也  
金不照無事不明靈因光靈明因靈明光過三界內外  
物不照無事不明靈因光靈明因靈明光過三界內外  
一貫而通化無量無邊之玄妙也其光能照萬有雖隱  
伏之處亦皆照徹也光光朗朗圓溶一體千百億化身  
盡出於吾之靈光也一出入一上一下一來一往者  
是吾之元神出胎後溫習調神之工夫也一出入一  
上一下一來一往不過是升天降地一放一收也教之  
則彌六合卷之則退藏於密而不妄於空而不失於離

### 裏裏外外盡開通

### 前前後後講分明

裏裏外外盡開通者是裏有真修把三關九竅開通一  
身無疾病之害也外無塵緣內無思念故曰裏裏外外  
盡開通也前前後後講分明者是大帝傳經李子將所  
傳之立言與語盡載於伏魔經上故曰前前後後講分  
明也關老爺顯神通鎮伏妖魔者關老爺者是真意也  
顯神通者元神也分言是真意元神合言真意亦可元  
神亦可行火時運用升降真意也守城完固時謂之元



神也運行週天專者真意也主者元神也修行之事始  
終不離真意元神定靜時元神密護動行時真意感通  
坐時以元神守中以真意運行而行顛倒時真意密機  
也若是不密便是有魔魔者何也乃陰魔也陰魔者何  
也是人情心所致也情者何也是機動時道情發於外  
附於外形起時順之必生妄逆之必成用此時必須立  
丈夫之志向急迴風返來莫待成形成而化為有形之物  
也順此機是魔全憑真神定照豈容稍離倘或一離則失而  
其行在意其專在神定照豈容稍離倘或一離則失而  
為魔所害也魔從心生因動而來能誠其意定其志者  
而妖魔可伏可降也超三界透五蘊闢出娑婆者乃吾  
之元神因得真炁合和煉成十月懷胎之功神合出胎超  
來得無上至妙之法修成十月懷胎之功神合出胎超  
脫天外透五蘊而隱微幽閉之處無可包拘而闢出娑  
婆世界也又安邦又定國神通廣大者是真意能有通  
天徹地之妙靈通無比安其一身之邦定其一體之國  
皆一神之靈一意之能故曰神通廣大也又參裏又參  
外只在剎那者參裏防靜中之動也參外究察世理人

心而不外於道也果然悟透參裏參外只在剎那之間  
也剎那者是一噓十剎一剎十那之時也按陰陽調命  
脈降龍伏虎者是皆因得訣師點修長生不死之法必  
須按定陰陽調和命脈降伏自身之龍虎也陰陽者何  
也一神一炁也命脈者何也一炁一竅也龍虎者坎離  
中間之物也欲修仙道必須明陰陽動靜升降之事理  
必須知命脈炁發成竅之實龍是何說虎是何論坎離  
是何名也因人事起名因名闢道本無名聖人無奈強名  
本無言聖人無奈強言其言者不過一神一炁也神者  
何也乃心中之靈覺知識也炁者何也不過腎中之動  
炁生於天地無形之外動於水火有形之內出於空成  
於形附於脈週流一身榮衛百脈順去生生逆來仙佛  
因神可攝因誠可感因訣可得炁發神知神定機息降  
之有要伏之有訣龍騰虎躍其相可威正志以伏其虎  
誠情以降其龍而仙佛修行之事盡在降龍伏虎之中  
也採清風換濁氣躲過閻羅者是因降心得訣伏虎有  
法二物入中宮與中黃而合為一體融融若春又得運  
行之妙升降有得大通小異採其清原始炁亦必如中  
伏魔卷



宮之法以吾元神入水晶宮與命合和加以呼吸之密  
運得宜上升下降返於專而不順於主攝其命宮之情  
合吾天宮之性故曰攝情歸性也清者不濁也內無淫  
心萬慮所攪外無塵勞萬事所害故曰清源也風者火  
化用其風吹也坎中之陽炁無風吹而難攝歸與吾  
本性合和也換者以呼吸氣換得先天炁也炁生濁滅  
濁者何也是吾之淫心滅道生脫離紅塵超出三界之  
外不來不去成其仙佛之果而躲過閻羅也伏魔爺心  
歡喜增福延壽者是意得有餘也必生其樂皆當以吾  
之覺性作歡喜局不喜不憂不喜者心之樂非淫樂之樂  
是樂其自然而增其福力延其壽限皆得吾之心能覺悟  
無所得炁無所具性無所成也頑空之爲只知執守不  
曉圓通不修命寶只煉陰性無所無着只在心上死拘  
不管漏漏無息難得無餘有得之樂故曰不歡喜也若  
是不喜即是無得若是無得可以何法解脫耶既無解  
脫則無可成其仙佛之道也功要完果要滿同出苦海

者是因心返歸性性登虛空無有不通的事理仙道成  
就待詔飛昇能於世願上立足者必要遊戲人間廣爲  
度人之慈懷必將大地衆生一同度出苦海之念必有  
所徒之材或傳一二人或傳三四五六七八人皆成大  
道完了世願而同出苦海無塵緣人情一了百當待詔飛  
昇赴靈山會與諸佛羣仙聚會而只在靈山一點靈光而照  
見有相皆成空妄也能於空中得手超脫只在頃刻之外  
間也仙傳云片刻之間能以超脫法身出於凡軀之外  
久煉大通到靈山會諸佛菩提仙真親爲光明普照佛  
子也伏魔爺神通大天下知道者是意之靈神之能其  
神通廣大無邊能知未來過去能知三界陰陽能聽暗  
的是靈光照入地中萬物借此光而得發生若光暗不  
照則萬物不生是天不知道也天者性也神生於性炁  
生於火借性爲之借火生炁以神守之以意運之成其  
無漏之阿羅漢也天知於下性歸水內要是不知又是  
錯過也又護國又保民鎮定乾坤者是一身之內不過



神炁而已聖人以精氣神爲民以身爲國倚神不守舍  
心君離亂而國必出賊意之專者臣之忠能也神之定  
者而君之仁德也意誠心正心正身修身修身齊家齊  
國治國治而後天下平也又護國者心神共喜意炁同  
歡意專內賊不起神定外寇不侵若能正意存神而可  
鎮定乾坤大地得其清平也既造經要虔誠小心用意  
者造經是造吾先天首經之經也而非紙上之經也造  
經必須誠其心虔其意若是以妄意揣度而非造經是  
失理也以理造之以事考之若以此經中再加參解便  
是有着了小心用吾真知之意莫用思想見解之心也  
小其心而意可真縱其知而心必昏修者可不修者不  
其無妄至誠之真意耶心不正意不專枉費辛勤者是  
當必正心誠意造此伏魔經少有不專枉費辛勤者是  
誠意經無不誠意造此伏魔經少有不專枉費辛勤以  
枉爲直上仙見罪則經之難成卷之難完而枉費辛勤  
也並不是凡情話霎時就過者是當以經中之言爲最  
重最密之語勿視爲凡情閒話空談而霎時就過也其  
經中所言文淺因普度以共賢愚也非特爲才人之所

留也才人鄙之是不知經中之深意也愚人少識見淺  
無字無文必也由世俗粗言淺語中慢慢的教人若由  
文人儒子之陋大帝之經豈不廢也吾因解經奏金闕  
先奏此事是因粗註粗是粗註文玉帝旨下命特度  
愚頑必當粗之文人更易悟入若文人因粗生疑不必  
理他乃無德之人必多理障無所識無所成終歸幻化  
隨人轉輪而難出頭見天日也刊下板在北京萬餘  
春者是李子當初夢受伏魔經時在北京刊板欲爲廣  
佈傳留萬載也不想李子隱經罕板灰至今二百年來  
幸而復得二帥又得冠生羣子堅誠不吝願助願勞成  
其解釋而度天下人皆同沾福惠共享太平莫不因伏  
魔經中得來也人也喜神也喜大家歡喜者因經復成  
二次今將畢工神人共悅天地同欣若能以此經在吾  
心上爲之至寶晝夜參究常常誠敬外行功果內省心  
性倘遇開時大帝暗保時來逢師得以口訣修証聖賢  
而天地仙佛皆大歡喜喜其地府少了一箇業鬼天堂  
添了一位神仙也神扶助超三界証了金身者因得玄  
工伏魔經中的密法修成上品天仙超出三界之外而



証了丈六金身也証金身赴靈山萬劫不壞者因証金  
身纔得赴靈山與諸佛菩薩羣真相會而成永劫不壞  
虛靈妙相也勝強如在東土費力勞神者因修成大覺  
金仙到靈山萬劫無變之鄉快樂長春勝如在東土朝  
夕費力晝夜遶忙爭名奪利作下多少業冤纏的一靈  
眞性七零八落不知返回愈墮愈下墮於六畜之內萬  
劫沉淪難出苦海也金入礦出了礦還元本位者是吾  
之神入命宮也金出礦是因神攝烝回機之說也還元  
本位是性返歸空神通大覺超三界之外不被有相  
所執也人出塵不沾塵物外仙人者因超出三界無五  
行所拘無七情六欲所害一塵不染萬法皆空永不沾  
塵跳出凡籠物外逍遙爲仙人也到靈山成正覺超出  
三界者因性登虛空曰之靈山是無極之鄉安身之所了性  
於最高無上之地也靈山是無極之鄉安身之所了性  
無餘之處也成其無上虛靈妙體正等正覺而得超脫  
凡軀永出三界之外也躲無常退煞鬼沙裏澄金者是  
因性成仙証無地獄之苦有天堂之福躲過無常天者  
掛號地府抽丁煞鬼遠避不敢侵犯此等修法乃是天

仙非德難遇非苦不成欲想見這樣的如同沙裏澄金  
也沙裏澄金尚且可以少得人修仙成道躲過閻羅者  
而未嘗能常聞也人有人有佛而凡有氣  
血者皆具佛性故佛經云大地衆生皆有佛性佛性者  
何也是吾人之動靜中之物也識得此機便能識得此  
佛經云依時便見黃金佛過去難逢碧玉仙者是也此  
佛迷在娑婆世界之中也世界與吾凡軀相連不二當  
明世界二字世界二字最有玄微俗人豈能明白世界  
是大地坤土也坤本先天老母因錯綜反變後天爲坎  
也必當認得此物何也此物即佛也人反變後天爲坎  
於坎宮也大帝以娑婆世界喻爲佛也人反變後天爲  
張羅者凡夫只知求財求名日夜張羅不管因果把天  
理一概不講把勢力常放心頭日夜張羅不管因果把天  
夜間所爲者樂爾妻孥不顧羞恥只圖快活讀書不明  
理反被理障靈知是苦海中之墜石能知一點小解便  
去東刪西批竟把三教批成三家以佛老作爲口談之  
厭語以仙眞視如龍猾不管口中作罪只顧人前高談  
以佛老爲異端而佛老中果有異端吾亦未敢說無以



孔孟爲之高賢吾亦未敢說之最下但佛老之異端果係佛老親傳乎不過借佛老爲名假託有道而欲圖謀衣謀食也究之非罪歸佛老而當歸於王化也王化不正官貪民酷不循情理以異端妄加於佛老之名也若儒家果無異端乎如讀儒書似乎必明儒理不明其理讀他何用讀書果有用乎果無用乎若說有用而必用於當若用於不當亦是不當聖教中之真傳乎依吾觀即不是聖教真傳所用不當只怕亦屬儒教之異端也若說讀書無用吾見未讀書人皆是農工小子讀書人皆宜成名治國安邦讀書必是有用也既是是有用須要作個忠臣廉官誰教你賣國貪賍讀書本聖教中之高徒當必皆是好人即賣國貪賍者亦是仲尼之傳乎吾實知吾先師祖所傳者皆是賢材高人吾就知聖人必不能枉傳若不忠不廉不潔不善不信因果不信報應之孽子亦必是儒家之異端乎若說不是儒家異端所讀所念者皆仲尼孟子之書典也據吾看來三教皆是一理異端而未必得三教中之真傳也若有異端即是批佛老之人也吾未見異端是農工商賈也凡異端皆是批

讀書之人不明三教不曉仲尼一貫之道而妄批佛老爲異端也究其實是自己已近乎異端非佛老異端也人能悟理何分三教各當立足凡異端皆是三教中之孽人也又何必無知之小輩而妄批佛老爲異端有人惺悟者當看破世界上萬有皆空古之批異端者在乎今之批異端者亦未必能活百歲而常批佛老爲異端也吾與羣仙諸佛萬劫不壞雖是異端亦落個快樂常存也吾示儒門孽子不明聖人之道千萬勿動筆而妄批異端作下罪業死入拔舌地獄承受陰刑苦拷也惺得當急回頭求真豈知道不輕傳翻身向善官清不貪民良成孝不須治不亂皆由人之心不得入聖門之正路步於天堂何須用力修成賢哲不假工行善滿惡滅揭其五濁現出良知良能之慧性一體同觀盡思竟成無妄行之善果能於大忠大孝上着實用不體同觀盡思竟成無妄行爲大丈夫盡忠於國朝報孝於家庭生前無愧死後成名有志於道者可以盡信斯言也修成善果完全五倫大化返歸無上妙道合同碧空無相妙靈而躲過閻羅無地獄之苦惱也還原本位性歸太虛成就萬劫難伏魔卷



逢之大事永証仙佛拍手笑呵呵也其笑是樂其真樂  
樂得無餘不欠成其圓明之法相也所以樂者是樂此  
樂也心是蓮花洞安身立了命者心者有知有識也洞  
者是空也心空能生而蓮花生於洞而靈光生於心也  
若能安身纔能立命立命於心中是水來就火也若火  
水未濟便成偏廢人能虛心便可實腹虛心待生命寶  
乃應得其一萬事畢矣闢出太崑崙超凡入了聖者一  
者丹也因得此丹入中宮溫養十月出神而闢出太空  
崑崙頂外永離凡軀加之外功立於人間願滿待詔飛  
昇而超凡入聖永証虛靈妙相也

見性明心品第十一

駐雲飛

閉住六門咬住剛牙內裏尋自把自已問着實加精進我  
佛呵復命早歸根跳出沉淪當人有投逯躲了幽冥十閻

君

又

體用雙行上升下降苦叮嚀超凡能入聖纔把真經誦我  
佛呵裏空外也空蕩蕩悠悠闢在蓮花洞一法通來萬法  
通

話說關老爺聖意莫當爲凡咬住剛牙澄一澄一頭闖入  
蓮花洞默默綿綿體安然降魔歸順有靈應赤心保國扶  
君王感的天下皆敬重大衆宣看伏魔經醒悟轉凡能成  
聖輕輕闖出鐵崑崙空中掛起軒轅鏡十方世界都照徹

伏魔卷



一體同觀有靈應只因公正成大賢天上人間都恭敬上  
領天兵十萬八中領神兵都調動下管陰兵十八獄邊關  
也會顯神通六賊見了急走如飛真乃護國真神亦不虛  
言也是實麼

大道玄機鎮乾坤

保主護民億萬春

諸大衆

宣寶卷

靜靜悄悄

提得起

放得下

樂樂淘淘

推得動

撥得轉

伶伶俐俐

裏不出

外不入

逍遙逍遙

聖賢爺

無二心

公公道道

性鯁直

並無有

蹊蹊蹊蹊

因也正

果也正

安安穩穩

既爲神

無短見

堅堅牢牢

一段光

超三界

懽懽喜喜

斬妖魔

除鬼怪

顯應昭昭

凡夫們

同不得

佛祖佛祖

超三界

透五蘊

不掛絲毫



未舉意	伏魔爺	早已知道
日值神	善簿上	把咱名標
功要完	果要滿	共成善事
咱大家	都有福	永得堅牢
功不成	名不就	蹉前退後
也只怕	惱怒了	地府三曹
伏魔爺	護國家	無有誑語
念佛人	加精進	福祿彌高
加小心	造真經	誠心實意

逢着凶	化爲吉	災禍齊消
我施法	你施財	共成聖事
同修福	同結果	同赴蟠桃
有福的	須修福	燈燈相續
到轉來	比今生	加倍還高
開板功	世間少	無邊利益
留在京	傳天下	萬載名標

利己利他不要行錯空中有神佛協天大聖勅封伏魔印  
經造板傳徧娑婆大衆讀誦福慧無移挪



留傳經度衆

天下人供奉

福慧廣無邊

超凡得入聖

呂純陽註曰閉住六門咬住剛牙內裏尋者是因君坐  
不閉光華知識觸目隨散不能深入必須先閉六門六門  
齒相照相對不可張開口不須東張西歪前仰後合端  
端正正以吾真意入內去尋真人呼吸處若尋得不遇  
片刻返迴陽關自己知道不可失察自作自知故曰自  
已把自已問也或真或假自己必然曉得若自己不知  
便是大錯也着實加精進者即得先天之炁返迴陽關  
再加精進必須作出實相來若無憑証必是頑空兀坐  
也若以頑空當作得意處而終必歸旁門入陰靈之道  
行遍天下不過是能行能知無變化不能擎物之陰靈  
鬼兒學道者此節加精進之說必要究箇明白吾畧開  
一孔而雖小見者而可以從微至著也我佛呵者我是  
我他是佛也此指彼我也我者性也彼者命也以吾真

性去求他家之命性命相合而成金丹一粒復命早歸  
根跳出沉淪者復還我之本命而與吾之性配合共居  
一處溫養出神而跳出沉淪苦海也當人有投遼縣了  
幽冥十閻君者是因元神出竅升到九天陽明之位故  
曰有投遼也到在虛空陽明至剛之位而躲過地獄十  
閻君永不臨凡也

又

體用雙行上升下降苦可啼者體者本體也用者我用  
也真意用在於感通元神體靜在於寂照以元神運用  
採取升降賴之成功無元神升降不分專主無真意則  
寂照不得靜誠分者言元神真意合者言元神處是專  
守不運言真意時是封固密護當細參元神真意所以  
然處果是作何參解纔是底實也故祖仙苦口叮嚀如  
此懇切也超凡能入聖纔把真經誦者因得此顛倒運  
用之玄微自知金仙必可成大道必可証方知能超凡  
入聖也誦經是念經也即是一真意一元神專主乎寂  
然不動感而遂通也一感一寂不即不離行住坐卧不

伏魔卷

四

亨



離這箇這箇到是什麼不過教人認真這箇在杖子也  
到是什麼在杖子乃先天炁也此炁生於四大不着之  
處這四大不着之處在何處去尋覓不曉陰陽難識此  
地不過隔木望天假充見光也世人皆說空處是四大  
不着處空處可有炁嗎非空空無物之空乃從動返靜  
之空也一言吐出萬劫難隱可見天不愛道吾也不愛  
道了非天不愛道是其時也吾問大地之人有孝父母  
有忠君王的嗎若有此等好人天必不愛道而吾更當  
以天之大道親傳大孝大忠之好人急脫塵緣早証金  
仙之果也裏空外也空蕩蕩悠悠閑在蓮花洞者是裏  
外一靜萬法皆空蕩蕩悠悠如水流無意雲行無心也  
此時真空無着一靈妙覺生於天邊洞水吾將真意運  
於洞內採竊先天元始祖炁急行勇進返迴中央入土  
中不離當當正正光含竅內珠養穴中憑匠手有再造天  
地之神妙伏靈光可顧炁滿無失至誠萬里清涼過在  
一時不可行其行當住不可住其住當行行其顛三倒  
四之妙法生其必寂必靜之功五行散凡夫有生有死

五行聚仙佛可証可登蓮花生水面無洞之講因空立  
名古亦名之洞水入深淵去求悟中尋得佳音再作神  
功大化超脫凡體小成再入幽冥成仙憑蓮生深探作  
佛伏靈光遠離壽恒具足色相修者當在色相中搜尋  
莫說凡台仙不傳道有誠能感效靈聖恩從天降下旨  
命欲人成靈將伏魔經註解從頭細閱參其玄微真情  
能於定處下心者伏心魔以見光明闢出蓮花之洞水  
從坤以變乾乾坤再造洞水生春順者墮下生人生物  
逆返升上成仙作佛望期學者當如是而可超升三界  
之外永不生也一法通來萬法通者是一法散於萬  
殊也一法是無中所生之一法也若能得此一法則萬  
法通也聖人云得其一萬事畢者此也一者何也無極  
而太極也萬者何也從一至萬生生不已之變化也其  
道最妙能超生死一者丹也順一者丹也須要逆  
古云子孫孫因順去逆來永壽嘆誰知者是也一本  
生則萬有從萬有返歸一本萬殊歸太極無極大道從  
此生仙佛從此証無者空空之體無有終期惟空可致  
也吾告讀伏魔經者莫錯理會於此篇中細玩滋味方



能有益休認作頑空無成之小法也話說關老爺聖意莫當爲凡者是李子之言也關老爺者真意也莫當爲凡聖意非妄想之凡意思意之意也真意必是能升能降收而不出聚而不散也凡意乃意度之意也若以此意爲真者則升降必至火熾陽飛招其飛災腦崩之禍患而死也意之真方可升降意之妄必須覺察先察後覺真意生於覺中不覺不真不察必妄也咬住剛牙澄一澄者是因意妄不覺必須鐵心銅志咬定剛牙必除外賊內寇然後心返空中炁藏穴內久澄必定從空中忽然生出妙覺真知此時吾意方真也從此下手運動炁息逆返河車揮起鞭來催逼真炁上升與吾元神配合養在中宮景到再超上泥丸闖出崑崙而成虛空之體也一頭闖入蓮花洞默然綿綿體安然降魔歸順有靈應者是因得陰陽配合之立工煉的神歸定靜炁合本體在中宮加以意氣外固吾之元神默默綿綿無入無我而身體皆得安然自在無內外情塵所攪害也降的心魔不起返助靈光而多其吾元神之靈通感應也赤心保國扶君王感的天下皆敬重者心如赤子保吾

心君無有起頭落尾之念也扶吾元神憑炁之感化而成虛靈也天下之人二人也元神真意一敬一重不離這箇地方而常助其生生之機也順凡逆仙全憑此機助之莫順順之必陷也助之宜逆逆之必仙也若不能得順逆便可修仙大地衆生看伏魔經當要留意而不可忽忽不究察也大地衆生看伏魔經當要留意而聖者是因此伏魔經其中玄妙莫測大地衆生凡夫俗子宣解必要求悟經中之真果能悟透培德感仙修之可以轉凡成聖也若是不修能恭敬誦念心誠意正亦能修成轉世之洪福也輕輕闖出鐵崑崙空中掛起軒轅鏡者是吾元神出竅之喻也出神在虛空中一性圓明而能照徧三界十方大地皆都光明故曰軒轅鏡也十方世界都照徧一體同觀有靈應者一體同觀物我不分有靈有應其靈最明能覺察五蘊之外其應最中可完水火木金之形能靈必通能應必中其通無所不到無事不曉其大無外其小無內若能應者而必中凡有皆該凡形皆是其能應處而到處皆是也因公正成大賢天上人間都恭敬者因其大公至正稱金仙靈



通有應天上羣仙同侶人間四民皇王宰官皆都恭敬而敬其神明之德也上領天兵十萬八中領神兵都調動下管陰兵十八獄者是上中下天地三界十方萬靈成道飛昇之後而皆屬管轄也邊關者是邊疆外夷也若有犯境逢盛世皇王有仁德政亦能感動真仙護助也六賊見了急走如飛者是六國外夷各歸不敢來犯也倘有犯者誠心禱於虛空必有仙真來保來除也若逆叛無知欺君太甚仙家保君乎定賊見心驚而急走如飛亦難逃脫也真稱爲護國真神者若能以仁服人感動天爺降真仙真是護國佑民之真神聖也若是無仁所求不應所禱不靈亦莫怨神不靈仙不護而遭累也亦不虛言者此經內外皆是仙佛真言實跡故無虛說李子又自問曰也是實麼

### 大道立機鎮乾坤

### 保主護民億萬春

大道立機鎮乾坤保主護民億萬春者道大包天地其

道何也生天生地生萬物萬有之祖宗也從虛而立從無而發至玄至妙之機也天生萬物生天者道也凡有形之物皆備此道故曰鎮乾坤也人人物物各具天地各立乾坤道生乾坤明而返之用於道而不被道之所用者哲人也此道充乎天地之間行於五行之內凡君臣父子夫婦兄弟朋友不過以此道而行也無道則亂有道則治止此治亂之中而分其升墮也若升若墮皆由其道而不悖也悖者非道逆理妄得苟其生亦道也順其理從其真慧性朗然無蔽其性因生至於達生亦道也乃君子之道也所以君王得保黎庶得護而莫不由此道得致也道本無從無生有無者道之所生之太極也在人生而必動靜極所生集義所有之陽精也乾坤立天下定萬物備君子之道興由乎意大化返歸誠定靜情無妄而不可以不察之也諸大衆宣寶卷靜靜悄悄者是大帝傳李子時李子造伏魔寶卷告屬衆生必恭必敬宣誦寶卷靜靜者心中清靜也悄悄者是性如青天碧色無瑕也若是不靜不悄便是旁門意度而近於導引也提得起放得下樂樂淘淘者提得起下降



放得下上升皆當以吾意真爲之主行也意不真是千  
條萬緒之起攪獨照單知一靈妙悟來往迎送自得獨  
嘗其味難言不由的樂得有証其所樂者真樂也所樂  
者真意靈通元妙不假升降不差皆是從先師祖所喻  
所指之真訣今吾得証何樂如之也推得動撥得轉伶  
伶剛剛者推得動中有靜上升意真惟意之所在也  
撥得轉是轉而下降意之待也上下如法起落尋根之  
不失主用一杖一杖又是一杖打起點來一浮一沉勿  
認勿縱由中以處外陰陽動四方萬條頭緒一了百當  
皆由推動撥轉而可致也故吾之真意無餘獨靈而伶  
伶剛剛也裏不出外不入道遙遙者裏不出是內賊  
不起無妄念神清也外不入是萬有皆空性誠無妄也  
心歸清靜性純無妄而有爲盡無爲了將於大海中超  
出永証金仙之果也若能於性者幸也幸於財性於侶  
而幸於時也無財難養飢者無食難顧也無侶難行必  
遭走失之患也幸於時不用積聚之法也大悟圓通一  
超直入所以有此三易也三幸也言其不用內外之侶  
伴不用人助財不求小藥積聚之工夫也真修獨煉自

聖

然無爲而得道道遙遙也若能於此者上等修法也但  
吾從來見之者少也非全體孰能與於此哉聖賢無  
二心公公道道者是凡聖賢皆是一心若有二心即非  
聖賢何也凡聖人必從修証得來獨知無餘所行皆道  
而無不是處也至公至正大道而行再不由徑聖心即  
一片仁慈其德可配天地其明可並日月其靈昭昭萬  
劫不暮公公道道可爲聖賢仙佛也若少有不公則非  
聖賢也性鯁直並無有蹊蹺蹺蹺者從古至今仙佛聖  
賢多於億萬而不獨是關大帝一人鯁直仙佛聖賢而  
皆然也並無有蹊蹺蹺蹺之爲而與世人相同也佛家以慈  
悲爲念仙家以感應是心聖門以忠恕作正三家一道  
其名各立人不曉者將三教之道而三之也不知大道  
本一三教不二若有蹊蹺蹺蹺處是不知知道之小人而非知  
道之君子也因也正果也正安安穩穩者因正是得其  
正傳之因緣也若是不正莫怨天爺是得之不修也果  
正因其所得之真誠修不怠得其真正之因緣道果也  
果之真性歸至善心返天良而無憂無患不生不滅安  
安穩穩也既爲神無短見堅堅牢牢者因得因正果真

伏魔卷

聖

亨



神靈非常萬劫不壞虛靈妙相有億萬變化常遊人間  
凡夫難識體本虛靈無五行之拘無刀兵水火之加害  
故曰堅堅牢牢也一段光超三界歡歡喜喜者一段靈  
光照徹十方超出三界之外不被五行所拘故曰歡歡  
喜喜也斬妖魔除鬼怪顯應照照者因有靈通變化或  
隱或顯神鬼莫能測人物皆感其靈德斬妖魔除鬼怪  
全憑慧劍之立妙也其顯應處照然可觀也凡夫們同  
不得佛佛祖祖者凡夫不修不証有壞若無仙佛保佑  
而難得全生全身皆為妖邪所害也勿論皇王宰官四  
民愚賢必須求神佛仙家保佑護庇也若是不忠不孝  
不節不義反常逆理仙佛雖妙亦不佑護也妖邪媚者  
皆惡人所以凡夫不同處是無德也若有德紅光上  
冲霄漢謾說妖魔鬼怪就是仙佛神聖亦必敬重也德  
者何也乃吾先天之靈性不二獨存不祿者是也心德  
不立即是無良心之人也若立心德必先寡欲若不寡  
欲人情孽起順其妄而必隱其真也真不立意壞神疲  
不從已令壞其本來天良之心也縱其見解好惡之心  
也所以凡夫與仙佛而難得相同惟在一心之分別也

超三界透五蘊不掛絲毫者因有良心仙佛纔能敬重  
神聖纔能感服若能修德治身以德培道感動仙佛立  
傳口訣不過三年九載超出三界與天地陰陽仙佛同  
立五蘊皆空再不回頭臨凡無塵緣之累無絲毫之妄  
想人情之念也未舉意伏魔爺早已知道者凡夫舉念  
神佛早知若是不知除非未為雖然未為天仙古佛亦  
早知之也仙佛具漏盡一通而能知凡夫神鬼未作之  
事也若欲學仙必先學人何也譬如世上皇家中試必  
先取德若欲學仙必先學人何也譬如世上皇家中試必  
道上天禁止不準妄傳無德匪人之輩若學道必當  
驚心觸目吾告衆生無德者可不早知急培以待結緣  
也日值神善簿上把咱名標者凡一人一日所行善惡之  
事皆有皂神知之更有日值功曹察明轉奏上天善者  
入善簿惡者登惡籍凡行之事而毫髮不爽也功要完  
果要滿共成善事者外功內果必須完全缺一不得若  
是果然於伏魔經中求出個頭緒來便是大豪傑久之  
必有超塵出世之氣象果能造經不須妄為心正意真  
或者印送後人因而得証皆是大功共成此伏魔經之



善事爲萬劫不朽之經卷可度無量劫之衆生也非獨  
完成經板另外無所用無所益也咱大家都有福永得  
堅牢者功完果滿是大家之福也都有無量無邊之天  
福也永証金身不生不滅而得堅牢也功不成名不就  
蹉前退後者是因不誠真意不信有道明合假爲學道  
暗離借圖口食以道爲名更不實行功豈有成名豈能  
就所以蹉前蹉後者萬無一成也只怕惱怒了地府三曹  
如此等學法者萬無一成也若如前學者天宮加惱地府  
添怒人問難免飛刑橫禍天爺豈佑之也天地間第一  
好人惟是學道學到無學處纔罷了脫若是前學不信  
不誠借道以圖供養豈不干犯三曹也善人爲善何用  
不過以所得之善而培道也若不學道僅能作善再將  
所作之最大最多之善希圖來生洪福豈不可惜也善  
者寶也善何爲寶因其能培道助成其珍貴處曰之寶  
也若是修道必先積善不積善道無可求而無可成也  
伏魔爺護國家無有誑語者大帝伏魔寶卷盡是仙佛  
心傳修者必成而豈有誑語也念佛人加精進福祿彌

高者念佛人即行道人也若是勤修不怠從卑至高由  
微至著而修到撒手了手處纔算功完果滿最高無上  
之金仙也加小心造真經誠心實意者念念不離卽是  
加小心七日可見之也非造念唱之經是無字無文之經在  
人身七日常意誠心正意實情定修者當曉造經之法不曉  
造經之意意誠心正意實情定修者當曉造經之法不曉  
造經之法只怕是渺渺茫茫無所明處無所下手處也  
若能識得下手用功是積炁之法也先積炁足在候動生  
者誠心敬意受持伏魔經是也逢着凶化爲吉災禍齊消  
禍齊消也我施法你施財共成聖事者造伏魔寶卷本  
關大帝之事故曰聖事其中法訣兼備事理公該施財  
護侶以成此萬世不朽之聖事也法兼備事理公該施財  
而共得脫離苦海也同修福同結蟠桃筵也赴蟠桃者因法  
財兩足同修同証金仙而同修福同結蟠桃筵也赴蟠桃者  
福燈燈相續者因有洪福纔能修得天福洪福是人間  
之果子伯公卿富有之福也天福是仙佛聖真菩薩金  
剛羅漢神祇也若修天福必棄人間之福必由人間福



而至於天福也何謂也欲修天福先須作功積善功善  
不是人間之福嗎天堂之福由積善作功而來人間之  
福今生修者來生用之欲要求福須從天上而不必待  
其來生也燈燈相續是道不絕於人間必待有德之人  
而可授之也若棄洪福求天福須知天爺竟願道統以  
付於凡流結續而燈燈傳明照遍大地衆生各得其修  
証永劫長存也到轉來比今生加倍還高者是因其不  
修天福專執人間洪福有終有盡一朝命歸到轉生來  
世而前所修者今所受者比不修的加倍還高也但不  
修者亦未必享福若作業者更須受罪須論所作之善  
惡而定福罪也開板功世間少無邊利益者開造伏魔  
經板乃李子先創也二百餘年又復請此解証刪添其  
功德最高最大天爺豈負大力助護之人也世上最罕  
見不吝不憚不煩之人而成就大帝之經也其經一  
地獄人間普同沾恩不小所以無邊利益盡從伏魔寶  
卷中得來者也留在京傳天下萬載名標者李子造經  
之時一片度人之慈心欲想板完印經廣傳普度衆生  
留於京都欲想萬年不朽誰料板灰經少今又重興再

造天命降仙註解刪証廣印普傳與世道天宮地獄少  
加一助云爾利已利他不要行錯者利已是有所得  
也利他是以吾所得之真而利於他人也故曰衆生無  
得反求師低心下氣欲想知一朝得証普提願再不  
前空作欺者是也利已利人是修行人之慈悲之念也  
大地之人惡多善少必要細加訪察不則必至妄傳倘  
或妄傳匪人其罪自干故曰有道不要行錯也空中有  
神佛者是過往仙佛神聖也凡人舉念早已先知當要  
小心行去不可少起惡念也協天伏魔大帝也其位最尊也印  
吾關爺在本朝封爲協天伏魔大帝也其位最尊也印  
經造板者是李子當初之事也欲想傳遍天下普度羣  
生誰想李子歸後板灰經少也大衆讀誦福慧無移挪  
者是因伏魔經中得無邊利益造成至善之道永劫不  
壞故曰福慧無移挪也留傳經度衆天下人俱奉者因  
經得度位証天仙衆生皆得其度也若有衆生或誦或  
供奉者亦能得轉世今生之福因也福慧廣無邊超凡  
得入聖者是因此經悟入修出三界之外享天堂無限  
之福其慧光照徧三界內外凡大地山河萬有皆入吾



慧光之中也其慧光天福無有終時故曰廣無邊也光照天地三界無了無終而永超三界之外得入聖真之域也

伏魔顯靈降聖品第十二

畫眉序

發心造真經舉意神佛作証明既行好實心答本求當人靜中生動超凡入聖纔把金身來証你聽把伏魔叫得應自然得保佑康寧

伏魔祖力意深勸化合堂貼骨親既要咱參禪打坐閉住六門樂淘淘運水搬柴着實的加工精進出塵人已後有

投遶纔得了復命歸根

明心見性得道歌

搖一搖 擺一擺

本地開得明亮亮

上三立裏鐘鼓鳴

只有聲音無形像

一切萬法總歸一

前後塵勞都了當

中宮反作亮經臺

靈光坐在蓮花上

坐蓮臺 得開懷

無字真經顯出來

混元鑰匙往上通

抽了骨來換了胎

地水火風不來往

小身煉得滅三災



絕了太湖三萬六

不見去 不見來

只是無苦寂滅道

棄却閻浮似草鞋

一朝脫去胎州襖

得開懷處且開懷

得開懷處且開懷

伏魔寶卷聖帝留

傳與閻浮億萬秋

想當初

造真經

莫當爲輕

伏魔爺

在夢中

叫我答應

着我造

伏魔卷

錢糧浩大

空有法

無有財

難得興功

今二月

初三日

昏沉熟睡

伏魔爺

在北京

顯大神通

口聲聲

叫着我

開工造卷

我弟子

醒迴來

說了一驚

慌忙的

我弟子

跪拜禱告

討上上

三根籤

我纔應承

諸大衆

爲伏魔

有緣有分

衆打夥

捨資財

結果完成



休說道	捨資財	妄求福利
刊下板	造成經	留在北京
普天下	人請經	家中宣看
大眾們	宣寶卷	咱也有功
伏魔爺	功德大	感動帝主
何況咱	凡夫們	大地衆生
伏魔爺	想當初	漢朝保國
至如今	耿直心	再無改更
在立關	顯神通	六賊戰退

撓苗蠻	不敢侵	有影無踪
現如今	在都城	隨朝護主
又扶危	又保安	大地衆生
咱今日	有緣分	同結因果
同伴來	同伴去	同放光明
到靈山	証金身	答查對號
赴龍華	八十一	永續長生

勅封伏魔遠鎮天尊護國祐民缺少寶卷傳與後人聖賢  
盤我有道身貧



欲求天上寶

須假世間財

春前不下種

秋後難收來

呂純陽註曰發心造真經者是大帝發出度人無量之明者未曾舉舉意神先知之李子造經之時全賴神佛暗佑故曰作証明也証者造經之功可証天上也明者傳經之功可明人間也既行好實心答報奉天待時求見當人本來之面目也靜中生動者是吾之當人隱於其中也求者得之捨者失之也超凡入聖者因見了當人將他請回吾家時加恭敬不須慢待待其足吾之當人必有可與之寶而藏於暗處得來還我自有可証之金身也纔把金身來証者是因吾之本性圓明脫離苦海從風軀中修出與仙佛並肩纔把金身証也你聽把伏魔叫得應者是因心有妄難得歸伏必須你聽見伏魔以其跡而可降伏其魔此魔非世魔亦非心魔更非妖魔

乃陰魔也陰魔者何也順慾之淫念燥火也此魔非得慧劍豈能降伏若叫得答應是已知也還能降之若叫不答應即被魔噬了學者當用慧劍下死手盡力斬滅魔頭纔得自然也保佑得其一身康泰萬慮皆息也伏魔祖者是伏其人心旺其道心也必須知伏魔之祖宗然後魔可降伏也不則必如死守拘念閉目暗拘不通日日頑空不識降魔之祖宗而豈能有成不但魔不能降而反被魔之所噬死不自知也力意深者是伏魔之祖力意深也力非氣力深非最下也伏其心以待其真察諦貞元也祖者何也先天之祖炁也凡人之心非此炁不能治化若以心煉心實是不知仙佛之道也魔因心起心是魔頭一根滅萬魔不降而自伏也降之伏之而必有法其法非法而形也形者何也有相是形乃以吾之意用於專假有形之意而歸無形之魔魔何無形因心纔現心現者魔故無形也降魔只在真誠不誠不生定中有此至妙之機發現時勇力難敵非了工法顛倒先伏其炁與我心神合而為煉者其魔雖小有何法而能降伏也勸化闔堂貼骨親者是大帝傳經與李子



李子欲度大地衆生其慈悲心腸將大地人皆視爲貼  
骨親也勸化衆生逢此真經當立勇猛之志既要咱參  
禪打坐閉住六門者是凡夫只知參禪打坐是坐在清  
靜之處以拘心爲之閉以眼耳鼻口心意爲之六門豈  
知此六門是開而難閉縱然閉之也是強閉以心閉心  
也若是一開眼又被外物扯去豈能死然如想打坐必  
先認得閉門之人若不認得閉門之人只怕閉門學些  
導引之事也終須有壞若真想真修必須真閉真閉是  
吾之真人來閉之真人不得自能亦須憑其閉門之法  
寶也法寶何也乃先天之祖萬有之宗其名曰道也憑  
此道炁可閉六門若不憑此而言閉門者皆是強閉終  
成氣癆之病神疲之患也雖有仙醫莫能治之可惜學  
道一場落無下稍咳可不嘆殺人也欲想學打坐先要  
明白如何可是打坐若不明白必得求師得傳然後打  
坐不晚若不明白打坐之法空自去坐必至有傷凡軀  
乃致死之道不但不能成仙作佛反將自己性命而廢  
於兀坐空禪之中也學打坐者不可不自知自覺也樂  
潛者若坐的果然是真自能有証時到必生必有準規

矩以行打坐之法法對時來修而得之坐而果之到了  
自然之時天機一現四體暢和故曰樂潛潛也樂其生  
機如流水來而滔滔不斷也運水搬柴者因其生機不  
斷必用運水搬柴之妙法若無此法只恐錯過其法何  
也是顛倒運行採取之法也當機動時即是陽生生而  
必興見其外華發爲唱一天春色見有情乃道情也順  
凡逆仙只在顛倒之妙法情眞意切取之依仗立工採  
其元始必至約終誠衷歸性謂之中宮憑眞意顛倒搬  
柴起火仗大意思運水逆行水即炁柴即火乃言陰陽之  
聚分上下合水火既濟左右交金木相逢四相合一歸  
於圓朗光現潭中一靈覺現神功鎖中發出千層蓮葉  
百朶青靑積聚微而不著久待機息以觀立空到了一  
點明星生天上纔有神仙送寶出此段乃小週之密記  
學者須識其火風數有皆是比喻得師妙通不過片言  
大知不用水船能航海不用車人可行程山高降峻水  
深浪層能於山水中悟出高下便曉得水火不能自行  
神也意也乃運行之賓主理也炁也是升降之立宗若  
造登天事須憑鐵心意不爲不成不行不到古人棄之



者亂心之非攪今人用之者亂心之絲纏若以絲結網而網人即必網己網何也是心中之妄情私意也學者去之不學者與之也著實的加工精進出塵者行此大造之神功必須著實加工精進纔能出塵了脫生死若是不肯著實虛虛漂漂日日混過老之將至老至將死道豈有望也若能誠心實意修出苦海久已後吾靈光有投透也若吾之靈光脫離凡軀不墮地獄纔算得了纔算得了復命歸根也

### 明心見性得道歌註

搖一搖擺一擺本地開得明亮亮者搖是木被風搖擺是木被人擺也木不能自搖必是有風木不能自擺必是有風但風能搖木搖風者是誰搖也人能擺木搖人者是誰擺也當知搖擺皆是以無形之祖而使有形之物而能搖擺能擺也果何謂也搖因風風因真真者先天之祖炁能生後天有形之風也當知擺水之人亦如之若不知理只恐人被風搖擺根被物擺其搖擺者必是世間上之妄情妄事也搖一必生二擺二必生三金木水

火因搖擺而生也人能返之即是行道若不逆理終歸滅亡者是也本地開得明亮亮者本地是虛無淨土之鄉也開得明亮亮是淨土無塵空無所寓也性空必明心滅必亮開通四體永不重濁而化妙形也上三玄裏鐘鼓鳴只有音聲無形像者上者最高也三玄者每月三日現庚地地震雷鳴天下皆曉不知有聲無聲而有形可見無形可摸也非有鐘鼓鳴也實有月現庚也一切萬法總歸一前後塵勞都了當者三日現庚必須親迎若有妄想大道難成一切萬法歸空連一更無纔可行得至妙之道也前後不了一未免就有前後因果之事相維纏攪欲道真還必須培德方能了當一切塵勞若是不容之弊也中宮反作亮經台靈光坐在蓮花上者因有德培行真意恰得其相當待時不妄採盈輪之月煉清霞之始養於中宮故曰亮經之台吾之靈光與元始合而爲一曰之靈光坐在蓮花上蓮花即元始祖炁之別名也坐蓮台得開懷無字真經現出來者將吾之元神合元炁入黃房坐蓮台白覺喜不自勝開懷樂宜無



有煩惱是真常有定之樂也此時自覺空空洞洞四大如洗一了百當若能到了這個光景纔現出無字之真經來了經何無字是古佛借空空無相之強喻也若不強喻吾問後來學人以何等樣子喻之不得不喻不得不強喻也混元鑰匙往上升通抽了骨來換了胎者因將元神煉的久經不散憑真意行過天逆運之法纔得具足此時有通關上行返超之妙混元一炁大就有通天徹地之能以正工行穿背後直透三關轉當行之妙法輪脫去下田從上降入中庭脫離塵苦再候真機復現龍眉大師以無形之元妙再運餘春消息來往不假思議行這不行之行不運不週滿江心之潮返具妙意之靈當再踐如來之舊路直上雲城有其意達清虛必到之關嶺不待用有時來闢出崑崙抽去凡骨換上仙胎實爲了脫的証驗不必尋梯當自修爲可謂抽骨換胎之妙喻也地水火風不來往小身煉得滅三災者地水火風是土水火木也若能誠意土去剋水則道逆可返聖域不來不生也不往不死也四相滅盡超出生死之外而一意獨靈獨妙獨知獨存萬古無有終期也將吾

小身煉成仙體謂之大化而非尸解之爲也滅絕三災八難永不相侵相害小身是吾凡體也雖是凡體亦能煉得形神俱妙與道合其真也絕了太湖三萬六不見去不見來者太湖是衆水之源也三萬六衆水名也絕了生水之源則衆水不生可爲化體飛形而合無上至真之妙道也不見去是不死不見來是不生也因形神俱妙而無生死之機無生水之源也水者先天炁也連先天炁亦煉的歸於滅絕也只是無苦寂滅道棄却閻浮似草鞋者仙佛之道即是無苦常樂寂滅之道寂者清靜也滅者不生也有生必有死無生死從何來棄却世上一切虛華之事再不連吾之心也一朝脫去胎州襖得開懷處且開懷者一朝性空神出脫離苦海永証金身而開懷樂暢無拘無束再不臨凡也胎州襖是人之凡軀也若能脫去其開懷之樂多而且多也天堂地獄人間任吾行走變化無窮而何樂如之也

### 伏魔寶卷聖帝留

伏魔卷



傳與閻浮億萬秋

想當初造真經莫當爲輕者當初李子刊印伏魔寶卷費盡萬苦千辛莫當爲輕事也伏魔爺在夢中叫我答應者伏魔大帝夢警李子教李子出首刊印伏魔寶卷也着我造伏魔卷錢糧浩大者因其錢糧浩大獨力難爲也空有法無有財難得興工者因其得大帝所傳之道不能修爲空有法少護力又兼刊造經板道不能修工不能興也今二月初三日昏沉熟睡者康熙十三年正月初一日夜間關大帝夢授李清庵至二月初三日又得大帝夢警也伏魔爺在北京顯大神通者大帝在北京顯靈教李子開工刊印伏魔寶卷也口聲聲叫着大我開工造卷我弟子醒迴來誑了一驚者李子夢中見大帝教他急造伏魔寶卷猛然驚醒誑了一跳自思不敢答應也慌忙的我弟子跪拜禱告討上上三根籤我纔應承者李子醒來忙至關帝廟跪拜祈禱求籤連得三籤皆是上上李子纔應下造伏魔寶卷之事也諸大衆爲伏魔有緣有分者是李子對衆之言若能助護當

與伏魔大帝結個緣分預其修大覺成無上金仙也衆打夥捨資財結果完成者李子化衆勸勉教人捨財積功而完成伏魔經後必有大果得証也休說道捨資財妄求福利者衆生休說施捨是妄求福利也刊下板造成經留在北京者刊板造經欲度衆生成就不死之妙道而不可言妄求福利小果也普天天下人請經家中宣看大衆們宣寶卷咱也有功者普天之下四民請經宣看供奉上至皇王中至官紳下至庶人皆當信受大地衆生宣念伏魔經或供奉解完連造經之人也有大地也伏魔爺功德大感動帝主何況咱凡夫們大地衆生者關大帝憑忠義感動當今與諸帝主皆是德所至纔能有感也何況咱們同是微末小人生靈也須是再加勇猛重立心田必要學到如大帝的德行忠義也若果能者可與大帝爲之徒也伏魔爺想當初漢朝保國者吾關大帝在漢朝保定昭烈帝赤心耿耿大忠大義永不回念直心死諫再無二意所以生爲丈夫歸爲正神天相也至如今鯁直心再無改更者自漢以至如今赤心不忘正意扶君鯁直可服神鬼奸邪喪胆飛魂其



大忠大義之志再無改更也在玄關顯神通六賊戰退者此節李子借大帝指出玄關竅來伏魔可見也顯其至神大通之能戰退六賊纔能見着玄關玄者無也無中有炁關者無中所生之始炁也說卦傳曰無極而太極也無中生有即名玄關太上曰玄之又玄衆妙之門者是也其玄關從古至今知者最少大帝亦夢授於李子李子又復載於經也攬苗蠻不敢侵有影無踪者以吾真意攬其六賊將發故喻爲苗蠻也六賊不侵一靈獨現六賊來有其影去無其踪也人能戰退六賊而玄關可見也現如今在都城隨朝護主者現如今在京都者是吾真意未出方寸護吾心君也又扶危又保安大地衆生者扶一身不遭病患保一心不出內院大地乾坤有許多生生不已之機也衆生返回可了吾性也咱今日有緣分同結因果者咱們大眾今日要與大帝有緣分當結萬古不壞之因果也同伴來同伴去同放光明者若能養成卓志修出凡軀萬劫不壞與羣仙皆可同徒與師家同來同去了茲妙道而同結大果同放大光明也到靈山証金身答查對號者若能修成至道

化化無窮到靈山証了金身可爲答查對號也赴龍華八十一永續長生者赴者到臨也龍者純陽也華者光明也得此神妙玄工修成純陽赴龍華三會得証金身也八十一者乃九九純陽數滿也修成純陽來去無踪火水不焚溺而萬億劫不生不滅得其長住也勅封伏魔遠鎮天尊者勅封伏魔內外遠近皆能鎮伏也內鎮心君有定外鎮萬緣無紛內外皆定可謂鎮國扶危之正神而忠義貫滿虛空衆生皆得沾恩也護國佑民缺少寶卷傳與後人大帝無經傳與衆生所以命李子造之也聖賢警我有道身貧者大帝夢警李子令李子傳經廣度衆生但李子空有此心身貧乏財難成經卷多得善士助財助護成其伏魔寶卷至今二百年來又經天旨命羣仙助力吾特奉命註解以傳萬古爲三教中畧加一角之力也



