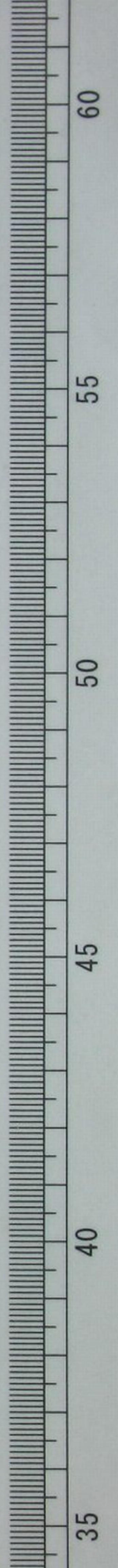
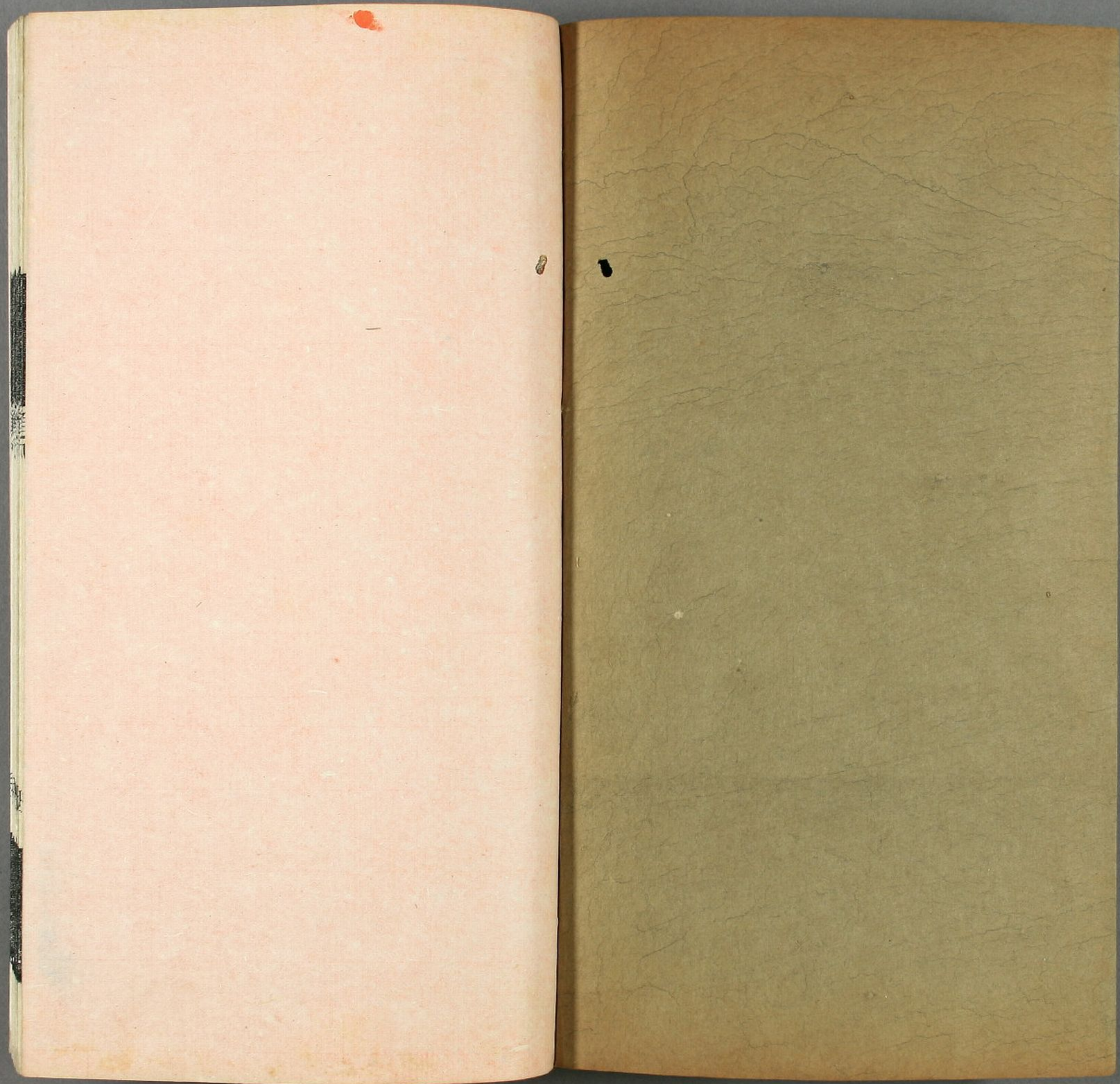


風陵文庫  
文庫19  
F297  
8





長春道教源流卷八

羅浮醮醮洞主陳教友著

辨證 十二則

醮醮洞主曰儒家者流往往薄道釋爲異端而道釋兩家黨教護宗亦或時相訾毀然三教并行數千年不廢蓋各有所以安身立命者焉徒膏唇拭舌自快其私甚無謂也而學其教者又或未能深造務爲夸誕以欺人由是毀者旣失其真譽者亦過其實矣道德經云善人者不善人之師不善人者善人之資不貴其師不愛其資雖智大迷余故搜采各家之誤會與其詆誹者辨其非而證其是蓋師資之道存焉覽者毋以余爲饒舌可

也

金元好問紫微觀記云東平左副元帥趙侯之太夫人既老矣卽棄家爲全真師師鄆人普惠大師張志剛居冠氏之洞清庵庵之制初亦甚陋乞名於邱尊師改號紫微觀趙侯爲之起殿閣立堂宇至於齋厨庫廩所以奉其親於家者無不備歲乙巳九月落成請予記其事予爲之說云古之隱君子學道之士爲多居山林木食澗飲槁項黃馘自放於方之外若涪翁河上丈人之流後世或附之黃老家數以爲列仙陶隱居寇謙之以來此風故在也杜光庭在蜀以周靈王太子晉爲王建鼻祖乃踵開元故事追崇玉晨君以配混元上德之號置階品立範儀號稱神仙官

府虛荒誕幻莫可致詰二三百年之間至宣政之季而其敝極黃冠之流官給命書以散郎與大夫之目循歷資級無別省寺凡冥報之所警後福之所開則視桑門所前者而例舉之始欲爲高而終爲高所卑始欲爲怪而卒爲怪所溺其徒有高舉遠引者亦厭而去之故自放於方之外者猶一二見焉貞元正隆以來又有全真家之教咸陽人王中孚倡之譚馬邱劉諸人和之本於淵靜之說而無黃冠禳禱之妄叅以禪定之習而無頭陀縛律之苦耕田鑿井從身以自養推有餘以及之人視世間擾擾者差若省便然故墮窳之人翕然從之南際淮北至朔漠西向秦東向海山林城市廬舍相望什百爲偶甲乙授受牢不可

破上之人亦嘗懼其有張角斗米之變著令以止絕之當時將相大臣有爲主張者故已絕而復存稍微而更熾五七十年以來蓋不可復動矣貞祐喪亂之後蕩然無紀綱文章蚩蚩之民靡所趣向爲之教者獨是家而已今河朔之人什二爲所陷沒無淵靜之習無禪定之業所謂舉桑門以自例者則兼有之望宣政之季厭而去之之事且不可見况附於黃老家數以爲列仙者其可得乎嗚呼先哲王之道中邦之正掃地之日久矣是家何爲者乃人敬而家事之殆攻劫爭奪之際天以神道設教以弭勇鬪嗜殺者之心耶抑三綱五常將遂湮滅顛倒錯亂人與物胥而爲一也不然則盛衰相長有數存焉於其間亦難於爲言

也已侯名天錫字受之崇儒重道出於天性雖在軍旅而文史未嘗去手嘗與奉天楊煥然讀徂徠石君唐鑑至論釋老家慨然以爲知言決非漫爲風俗所移者是觀之作特以養志云

此記見遺山文集元史趙天錫冠氏人金季兵起其祖以財雄鄉里爲衆所歸貞祐之亂父林保冠氏有功大安末天錫入粟佐軍補修武校尉太祖遣兵南下防禦使蘇政以爲冠氏令辛巳春嚴實擢隸帳下從征上黨以功遷元帥左都監甲申宋將彭義斌據大名冠氏元帥李金降之人心頗搖天錫乃率將佐往依大將李海軍未幾破義斌於真定授左副元帥

酥醪洞主曰遺山之爲此記也多微辭考元史稱天錫

戊戌征宋被病還卒年五十子賁亨襲行軍千戶而此

記云乙巳落成在天錫卒後八年其時天錫之母亦當

逝元史稱賁亨卒於至元二十二年乙酉年五十七以

道八  
三  
此上推之乙巳落成之歲年僅十七疑遺山以黃亨方志于學故爲此言其引杜光庭追崇王建鼻祖及宋宣政道流官散郎大夫事全真教無之此不足爲病其言王中孚之學與其所由盛皆所親見當得其實惟其言河朔墮窳之人翕然從之無淵靜之習無禪定之業考乙巳爲乃馬真后稱制之四年去長春化後已十九年長春痛元初慘殺勉其徒以立觀度人計其時宮觀最盛度徒衆亦最多墮窳之人在所必有實亦不足爲病也觀遺山甲午年所爲清真觀記於長春已極推重斷無有於天錫與其母歿後而反肆詆訾之理此之莊論其有所爲歟然學道之人不求精進藉山林以便其墮

窳遺山此言亦深足爲戒也○元蔣平仲山房隨筆云元遺山北方文雄也其妹爲女冠文而艷張平章當揆欲娶之使人屬裕之辭以可否在妹以爲可則可張喜自往訪之覘其所向至則方自手補天花板輟而迎之張詢近日所作應聲答曰補天手段暫施張不許纖塵落畫堂寄語新來雙燕子移巢別處覓雕梁張悚然而出又大德碑本遺山先生墓銘云女五人次嚴女冠詔爲宮教號涪溪真隱遺山妹與女并爲女冠不詳師事何人然與趙天錫之母同在北方亦從全真教也邱長春之功行其風動一時如此

元移刺楚材西遊錄序云古君子南逾大嶺西出陽關壯

夫志士不無銷黯予奉詔西行數萬里確乎不動心者無他術焉蓋汪洋法海涵養之效也故述辨邪論以斥糠蟹少答佛恩戊子乘傳來京里人間異域事慮煩應對遂著西遊錄以見予志其間頗涉三聖人教正邪之辨有譏予之好辨者予應之曰魯語有云必也正名乎又曰思無邪是正邪之辨不可廢也夫楊朱墨翟田駢許行之術孔氏之邪也西域九十六種此方毗盧糠蟹白經香會之徒釋氏之邪也全真大道混元太乙三張左道之術老氏之邪也至於黃白金丹導引服餌之屬是皆方技之異端亦非伯陽之正道疇昔禁斷明著典常第以國家創業崇尚寬仁是致偽妄滋彰未及辨正耳古者嬴秦焚經坑儒唐之

韓氏排斥釋老辨之邪也孟子闢楊墨予之黜糠邱辨之

正也予將刊行之雖三聖人復生必不易此說矣己丑元

日此記見湛然居士集毗盧糠蟹白經香會俱北方奉佛教名未詳大道即真大道教太乙即太一教三張左道未詳疑即天師張道陵正一教當時北方蓋有傳習者

酥醪洞主曰友人李仲約爲余言耶律文正集所稱和  
人詩乃和邱長春作惟文正溺釋長春學道所趨不同  
故西遊記不及文正而文正集亦絕不聲叙長春文正  
西遊錄序於長春頗肆詆譏蓋始相倡和後乃相惡而  
絕交也余考之西遊記其稱太師移刺國公者即文正  
當時款接之厚迎送之勤李志常悉記之非不及文正  
也文正集中詩於長春西遊之作幾於無篇不和且有

一詩而和至十首者以集與記比勘之自見西遊錄序  
作於己丑在蒙古太宗元年時長春化去已三年矣文  
正學於萬松老人釋行秀其集則行秀爲之序稱湛然  
居士年十七受顯訣三年盡得其道因名之曰從源湛  
然從是自稱嗣法弟子今觀文正集其詩文多棒喝機  
鋒語於臨濟雲門曹洞之宗實屬深造集中萬松老人  
語錄序稱雲門  
臨濟曹洞各有所長利出害隨獨萬松老師得  
大自在三昧眞間世之宗師也其尊重如此 其在西  
域有蒲華城夢萬松老人詩有西域寄中州禪老詩序  
云恨離師太早淘汰未精起乳慕之意謂之溺釋良然  
其所以詆毀長春者集中解州邵薛村道士陳公求詩  
云須知三教皆同道可信重玄也是禪趨破異端何足

慕紛紛皆是野狐涎又過太原南陽鎮題紫微觀壁詩  
云三教根源本自同愚人迷執強西東南陽笑倒知音  
士反改蓮宮作道宮註云觀舊佛寺村人改佛像爲道  
像故有此作考宋子貞文正神道碑云丙戌靈武下公  
獨取書數部大黃兩駝睿宗監國命公馳傳往燕治盜  
一二詩當自靈武返燕途經解州太原作蓋在所作西游  
錄序之前長春應召後卽命弟子立觀度人當時徒衆  
遍北方且多改佛寺爲宮觀疑文正因是始深惡長春  
尹志平葆光集有南陽紫微觀和移刺中書韻三教雖  
同人不同旣言西是必非東目前便是分明處了一眞  
通不二宮其  
取憎當由此行秀序稱湛然行九流而止縱橫立三教  
而廢邪僞實亦與文正同意其始相倡和而後肆詆譏



以此特長春已化無所謂絕交耳又當時王巨川懺陳秀玉時可俱與長春往來張敏之本且托跡長春宮以老而文正集中詩俱欲挽之從釋氏其和劉子中詩序云蓬山散人劉詡子中頗通儒幼依全真出家今已還俗詩云君子慎擇術痛恨陪全真調心正是妄堪笑學鳥伸一日錯下脚萬劫含酸辛平生大夢中不識夢中人一言贈吾子宗匠宜相親其偏袒釋教深惡全真如是自是而釋與道爭期於必勝矣夫道不同不相爲謀長春萬松兩家亦各行其是而已文正必是丹而非素此亦賢智之過也○湛然居士集寄趙元帥書云糠蟹釋教之外道也此曹毀像謗法斥僧蔑教棄布施之方

杜懺悔之路不救疾苦敗壞孝風實傷教化之甚者也又辨邪論序云予昔訪萬松老師以問糠蟹邪正之道萬松因作糠禪賦見示予序而行之至今庸民俗士謗歸於萬松予甚悔之按糠禪爲教不知何若觀此可見一班文正蓋因萬松詆糠蟹兼及長春耳金史世宗紀大定二十八年十月禁糠禪瓢禪其停止之家抵罪明王禕青巖叢錄稱近時有七祖糠禪之教則其教始於金代至明初尙存元張昱輦下曲云肩垂綠髮事糠禪淡掃蛾眉自可憐出入內門妝飾盛滿宮爭逐女神仙是元時此教尤盛且遵奉多婦女文正雖力闢之不能絕也

明王圻續文獻通考云元憲宗八年戊午詔釋道辨析化胡經時世祖居潛邸憲宗有旨令僧道二家同請上所辨

析二家自約道勝則僧冠首而爲道僧勝則道削髮而爲僧既而僧家勝上遣近臣脫權將道者樊志應等十有七人詣龍光寺削髮爲僧焚偽經四十五部天下佛寺爲道流所據者二百三十七區悉命歸之至元十七年二月有言道家偽經尙存者詔諭真人祈志誠等焚毀道藏偽妄經史及板十八年十月樞密副使張易等參校道書奏惟道德經係老子親著餘皆後人僞撰宜悉焚毀從之

酥醪洞主曰元起北方初不知有中原道釋二教也自太祖尊禮長春而道教始盛竊怪耶律文正當時服膺萬松之學何以事太祖太宗三十餘年絕不聞振興釋教元史稱憲宗元年夏以僧海雲掌釋教事時文正前

卒已九年矣

文正卒於乃馬真后稱制之二年

海雲元史釋老無傳劉

秉忠傳云世祖在潛邸海雲禪師被召邀與偕行入對稱旨海雲南還秉忠遂留藩邸餘事實亦未詳考繼燈錄西京少室雪庭福裕禪師太原文水張氏子遭世難喪失天倫道逢一老比丘與偕謁休林古佛於仙巖祝髮受具時萬松住燕之報恩師掉臂獨往松一見便奇之親炙十年深得其髓自是名益著從之者日益廣值壬辰之變壬辰蒙古太宗四年時圍汴京踰年汴降少林祖刹荒蕪上以師補之世祖潛邸命師作大資戒會詔住和林興國寺未期月憲宗召詣帳殿奏對稱旨俾總領釋教復僧尼廢寺二百三十六區世祖卽祚因論辨僞經馳驛以聞火

其書仍賜光宗正辨之號命卽故里勗建精舍曰報恩  
後師旣老倦於接納歸棲嵩陽乙亥秋告終俗壽七十  
三僧臘五十二據此則元史所謂海雲卽福裕元史中統二年  
賜海雲寺陸地五百頃福裕當住海雲寺故名曰海雲  
文正集聖安澄公和尚或單稱曰聖安亦以寺名爲僧  
名其與樊志應等辨化胡經而勝亦福裕也福裕學於  
萬松十年萬松與文正深惡全真耳熟能詳繼燈錄又  
稱萬松行秀禪師於周孔老莊百家之學無不博通壽  
八十一文正集評唱天童拈古請益後錄序稱萬松老  
師時年六十五序末題壬辰年以此推之則萬松卒於  
蒙古定宗二年戊申後文正之卒五年又三年而後福  
裕爲掌教萬松文正并淵博而閎辨於老子化胡經必

深研究逮憲宗八年長春高弟尹清和李真常俱已化  
時張誠明爲掌教福裕要之以明詔不得不令樊志應  
等虛與委蛇蓋福裕志期必勝而志應等則本知其榮  
守其辱之訓甘爲退讓也自是萬松文正之志不獲伸  
於生前亦卒償於身後矣然全真之教爲元諸帝所尊  
禮終元之世不廢則以長春功行人人之深非口舌所  
能遏抑也厥後世祖崇尚西番僧尊八思巴爲國師而  
福裕之學亦屈故繼燈錄稱其歸棲嵩陽以老區區爭  
辨亦何益於教門中事耶按福裕終於乙亥係世祖至元十二年  
至十七年復有言  
僞經尙存者錢大昕跋焚燬諸路僞道藏碑云此碑至元二十二年翰林院臣唐方楊文郁王構趙與栗李謙  
閻復李濤李槃王磐等奉敕撰卽世祖紀至元十八年  
焚僞經事云總制院使兼領都功德使司事相哥者卽

桑哥也佛老之行于中國久矣道經固爲僞託佛經亦  
華人所譯往往在竊取老莊之旨而其徒常互相訾謗人  
主又因一時之好尚而左右焉魏太武信寇謙之而焚  
佛經元世祖崇帝師而焚道藏皆非卓然不惑者也釋  
祥邁撰至元辨偽錄侈陳其事意在排擠全真適足供  
士君子之嗚噓爾據此則祥邁藉帝師勢力噓福裕之  
欲而復爲之者然當時長春諸法嗣不聞有○王世貞  
憤嫉報復之舉則全真之教主於守雌可知○王世貞  
弇州續稿云邱長春以片言悟蒙古太祖俾總領其教  
而其徒不能盡賢往往侵占寺刹以爲宮觀或改塑三  
教像以老子居中孔子居左釋迦居右或皆侍立後四  
傳而至所謂蒙哥皇帝用少林僧裕奏辨審得道士李  
志常等義墮焚化胡等經斥道士爲僧者十七人還佛  
寺三十七所又至薛禪皇帝再焚諸道經復僧寺二百  
三十七所塑像悉令改正而道教屈矣昔寇天師謙之

以符籙法佐拓跋世祖世祖因而盡廢釋氏僞僧人寇  
悔而欲諫之則無及矣嗚呼其師爲醫弟子蓄毒以殺  
人師亦烏得無罪哉考續高僧傳稱護法以曇無最爲  
首在魏正光元年與清通觀道士姜斌上殿講法帝問  
佛與老子同時否姜斌曰老子西入化胡成佛佛爲侍  
者出開天經明是同時最問老子同何王而生何年西  
入斌曰當周定王三年在楚國陳州苦縣九月十四日  
夜生敬王元年年八十五與散關令尹喜西入化胡最  
曰佛當周昭王四月八日生穆王五十二年二月十五  
日滅度經三百四十五年始至定王三年方生至敬王  
元年凡經四百三十年始與尹喜西遁何得言同時乎

尋究開天經緣歷越不能對徒配馬邑又續文獻通考  
稱唐高宗總章元年詔僧道會于百福殿定奪化胡經  
真偽僧法明者出口老子化胡成佛之際爲作華言化  
之耶胡語化之耶若作華言胡人未善必作胡語矣胡  
語旣傳此土須假翻譯未審化胡經于何朝代翻譯于  
是道流無能應者有勅搜聚天下化胡經焚之據此是  
化胡經元魏及唐時已審爲偽福裕特借是以傾全真  
教耳長春至蓋里泊卽命其徒立觀度人其志出於憫  
世當時愚民救死不贍靡然從風如耶律文正題紫微  
觀詩所謂邨人改佛像爲道像者蓋多有之不盡出於  
其徒也長春見重元太祖勝於寇謙之然絕不詆訾佛

法其徒尹清和李真常輩亦無林靈素欲盡廢釋氏事

弇州不考其實比之醫者蓄毒殺人且歸獄長春謂其

師亦烏得無罪吁過矣王世貞宛委餘編云鷲嶺聖賢

二武乙時三周昭王時四穆王時五平王時六桓王時  
七莊王時八貞定王時然則今之定以爲昭王甲寅者  
雖於衆說爲長亦未確又段成式酉陽雜俎云老君西  
越流沙歷八十一國有九萬品戒經漢所獲大月支復  
立經是也據此則曇無最僧法明之辨亦取給一時實  
非確論福裕之折樊志應不知何如然王惲真常觀記  
謂志應之學未能通  
變或亦卽指此也

金史烏古論鎬傳云烏古論先生者本貴人家奴爲全真

師伴爲狂態裸顛露足綴麻爲衣人亦謂之麻帔先生宣

宗嘗召入宮問以秘術因出入大長主家殊有穢迹上微

聞之敕有司掩捕已逃去正大末從鎬來官汝南人皆知

與其妻通而鎬不知生不自安求出鎬爲營道宇親率僧道送使居之車駕將至蔡生欲遁無所往因自言能使軍士服氣不費糧右丞仲德知其妄乃奏欲如田單假神師退敵之意授一真人之號旋出奇計北兵信巫必駭異之或可以有功參政天綱以爲不可遂止復求入見言有絕計可以退敵及見長揖不拜且多大言欲出說太師噴蓋爲脫身計時郎中移刺克忠員外郎王鶚具以向者麻帳爲言上怒殺之

酥醪洞主曰全真教金時已盛行黠者假之以惑衆亦事所必有若麻帳者全真之敗類也學道人宜深以爲戒

元李治敬齋古今齋云靜生于動而復歸于動則所謂靜者特須臾之靜耳惟動亦然昧者不知作力以止動刻意以求靜然後是非相繆動靜兩失甚者或喪其心或亡其身孝義有某生者宗邱劉學主太原城西一民家塊坐環堵者幾十年主氏翁媪奉事勤日益篤庚子春正月望有道人來乃舊識生者請生暫出生不可主氏強之生不得已出少間急求歸環堵中主人又強之生又不得已留坐一室旣張燈道人者辭去獨翁與生坐坐久翁倒寢其傍丙夜生遽收案上菜刀亂斫翁死媪駭愕起救生又斫殺之有婢竊視噤不敢動生復瞑目端坐鄰者怪有爭鬪聲而尋復無聞噉問翁媪翁媪莫應踏門入視燈火煌煌生

坐兀然而翁媪二屍狼籍于血中矣鄰者縛生生始開目  
曰汝何事收我鄰者曰汝殺主氏翁媪復何言生日我適  
夢中見一偷將害我主翁我倉猝以菜刀斫去又有一偷  
來我亦斫之仆便謂無事乃復坐靜殊不知有他鄰者執  
詣有司府掾范貞之給謂曰汝善人益有害物心恐鄰者  
殺是翁媪而以汝當之可實語我我有以解釋汝生日我  
固殺翁媪雖夢中不知所爲尙能記其彷彿此殆宿債豈  
可濫及無辜其亟刑我竟棄市其徒皆以爲生本非道者  
與媪前有私黨再通故坐環堵俟其便久而不得滿所欲  
遂怨媪殺之而及其翁或曰先殺翁將逼媪媪不從故又  
殺之是皆非生之情也蓋其徒取其醜聲而故爲是說以

誑外人耳此生雖愚豈有苦心兀體如是之久而圖通一  
媪耶又豈有十年之間略無斯須之隙而遽發惡意于此  
時耶又旣殺翁媪時何爲不卽逃去顧乃瞑目端坐而待  
縛也又當有司誘問之際何爲不妄抵冒而乃斬速死也  
然則此生竟何爲者耶就道家之說照此生之心則得其  
實矣此生本自昏愚擇善不能了了癡坐成頑陰魔來舍  
強制情欲常若夢寐乍出部屋恍若殊境旣見燈火滿室  
精爽交亂又驚人物在側猜忍百至及其妄動云滅妄靜  
復來動靜往來總非由己揮刀袖手俱一妄中此與老子  
致虛極守靜篤萬物並作吾以觀其復無異但老子于動  
靜中知其所以來又知其所以去時動時靜莫不在我故

能觀萬物之復若生等輩罔罔然舍靜求動排動索靜沈冥于妄動妄靜之坎雖未至于殺人也其去殺人能較幾何又豈可以殺人爲有罪而以不殺人爲無罪也哉

酥醪洞主曰北宗之學以坐圓習靜爲證道工夫若於道無見處習此頑空必生妄境北游語錄云往日乞飯坐圓者皆是心上有所開悟未至純一是以居靜涵養體究真空今之乞飯坐圓者多是少年未有解悟直慕虛無往往落於空妄悲夫尹清和此言似卽爲孝義某生發也盤山語錄云靜中境界甚有多般皆由自己識神所化因靜而現誘引心君豈不聞古人云凡有所相皆是虛妄心欲遣識識神尙在便化形象神頭鬼面惑

亂心主若主不動見如不見體同虛空無處住着自然消散無境可魔無物可壞也昔有道人心得休歇一日坐闕忽見惡鬼無數乘空而來其人安定此心體若虛空冥然不辨拚此一身任生任死其魔自散爲心未盡故顯此相體性湛然則自泯矣王棲雲此論實足以勘破此生之誤此生心君無主爲識神所化形象誘惑至於殺人道德經云知常曰明不知常妄作凶學道人切宜深省也盤山語錄又云昔有住圓者聞人說地面既入圓中要見地面心存此念隨念應現不知是假大凡耳裏聞底屬聲眼前見底屬色心上想底屬妄便見金童玉女眞仙聖賢現形白日親見亦是虛妄境界妄念



所作若認是地面不可破除模糊一世着邪着崇殊不知地面是古人心行到平穩休歇處故有此名豈可以眼見耳聞心想底便謂是也棲雲此論尤精蓋識神所化由於妄念妄念不除必生妄境矣敬齋論此生謂其沈冥於妄動妄靜之坎亦是惟不能究其所以致妄之由因引清和棲雲之語以證明之如此

明王禕青巖叢錄云老子之道本於清淨無爲以無爲爲體以無爲而無不爲爲用道德經五千餘言其要旨不越是矣先漢以來文帝之爲君曹參之爲臣常用其道以爲治而民以寔一則其道固可措之國家天下也自其學一變而爲神仙方技之術再變而爲米巫祭酒之教乃遂流

爲異端矣然而神仙方技之術又有二焉曰煉養也曰服食也此二者今全真之教是已米巫祭酒之教亦有二焉曰符籙也曰科教也此二者今正一之教是已煉養之事黃帝之書雖頗及之而皆後人依倣而託之者及赤松子魏伯陽者出實始爲之至於盧生李少君樂大之徒則又變煉養爲服食其爲術愈偏矣符籙之事黃老之書所未嘗道張道陵寇謙之等實創爲其法及杜光庭與林靈素輩則又變符籙爲經典科教其爲事益陋矣然嘗論之煉養之說歐陽子嘗刪正黃庭經朱子嘗改註參同契二公大儒皆不以其說爲非山林獨善之士用以養生長年固未爲得罪於名教科教之說鄙陋不經庸黃冠資是爲逐

食之具爲世患蠹亦甚鉅也獨服食符籙一說本邪僻謬妄而凡惑之者鮮不罹禍樂大李少君于吉張津之流以此殺身柳泌趙歸真之徒以此禍人而卒以自嬰其僂張角孫恩呂用之輩遂以此敗人天下國家而不顧矣今也煉養服食其術具傳而全真之教兼而用之全真之名昉於金世有南北二宗之分南宗先性北宗先命近時又有真大道教有七祖康禪之教其說又自相乖異至於符籙科教具有其書正一之家實掌其業而今正一又有天師宗師分掌南北教事而江南龍虎閣皂茅山三宗符籙又各不同先儒有云道家之說雜而多端其信然矣又謂其書皆昉於漢桓帝之時今其經典以爲天師永壽年間受於老君是也世傳太平經最古且多今不復存然其所言與國廣嗣之說殆不過房中鄙褻之談若大洞等經大率六朝以來文士之所造雖文采可觀而往往淺陋無甚高論朱子謂佛學偷得老子好處後來道家只偷得佛家不好處執是說以求之道家之本末可論矣

酥醪洞主曰明初道教以全真正一爲盛故王禕舉此二者爲言然全真本不言煉養服食自陳致虛爲悟真之學通南宗爲一始兼煉養而服食則未之聞豈禕所見又有兼言服食者因發是論耶然此全真學術之遷變非其本旨也服食與符籙邪僻者習之其爲禍害誠如禕言學道之人所宜深戒又朱子語類謂道家有老

莊書却不知看盡爲釋氏竊而用之却去做釋氏經教之屬譬如巨室子弟所有珍寶悉爲人盜去却去收拾他人家破甕破釜禕引是說以譏正一誠當若全真家則以老莊爲歸且兼采儒釋粹言是知有珍寶者未可以一概論也

明楊維禎桃核歌序云道人余筠谷爲余道長春真人事世祖皇帝幸長春館真人方晝寢盤桓久之始寤上曰真人何之對曰臣赴蟠桃宴上曰有徵乎曰有乃出袖中桃核大如盃上神之玩不去手命左右持去真人請剖而爲杯一以奉上而自留其一上命置萬億庫永爲我家鎮國之寶

此楊維禎逸詩附刻鐵厓集後

楊鐵厓曰余善與余談邱真師嘗火蒸二日夜開如故賜堊酒者連觥腹不潰貌不變如入內時命弟子開方丈池既歸浴池中湧沸復起言笑其道行如此

此見元詩選三篇國朝朱彝尊

尊明詩綜余善字復初玉峯清真觀道士按筠谷當卽其號係一人

酥醪洞主曰國朝錢謙益列朝詩集載余善追和張外史游仙詩四首云楊鐵厓讀至長桑樹爛金雞死有客繞牀三叫以爲老鐵喉中語又如一壺天地小如瓜雖老鐵無以着筆矣善蓋鐵厓方外友其屢道長春神異亦全真道士也然其稱飲堊酒不死係王玉陽事非長春餘二事亦荒誕云世祖幸長春館值其晝寢尤誤長春化於太祖二十二年丁亥未及見世祖也

元史世祖崩於

甲午壽八十四丁亥時僅十四歲長春不肯施幻化手段前已記之善之  
 夸誕豈以是為炫俗耶元楊瑀山居新語云大都長春宮有桃核半箇其大如掌至今以為常住鎮庫之物余嘗觀之誠希有也明宋濂蟠桃核賦序云洪武乙卯上出示臣桃半核蓋元內庫所藏物也其長五寸廣四寸七分前刻西王母賜漢武桃及宣和殿字後鐫庚子年月日庚子宣和二年據此則元時庫藏桃核係宋物長春宮所藏亦當然余善附會為長春赴宴所得耳

明宋濂跋長春子手帖云右長春真人邱公與其弟子宋道安手帖首言吾宗承傳次第非一朝夕者蓋自東華少陽君得老聃之道以授漢鍾離權權授唐進士呂巖遼進士劉操操授宋之張伯端伯端授石泰泰授薛道光道光授陳栴栴授白玉蟾玉蟾授彭相此則世所號南宗者也巖授金之主嘉嘉授七弟子其一即公餘曰譚處端曰劉

處立曰王處一曰郝大通曰馬鈺及鈺妻孫不二此則世所號北宗者也又言全真之名自知明君始者知明嘉之字也公雖寄跡老子法中而心實欲匡濟斯民天道好生惡殺之言未嘗去口是以上簡帝知寵賚優渥金虎玉符照耀林谷亦可謂極外臣之榮矣觀是帖者尙當如天書雲篆改瞻易視毋徒弊弊焉寘議於筆墨之間可也

酥醪洞主曰此長春手帖係元末道流贗作長春題鍾呂畫及詠劉海蟾詩并無一私淑語安有言重陽出自鍾呂海蟾事元陶宗儀書史會要謂長春書法山谷而跋語云毋徒弊弊焉寘議於筆墨之間豈道流贗作者並不能書耶

明王世貞弇州續稿云陸文量所著菽園雜記謂元太祖以宮嬪賜邱長春逼使汗之長春乃自刃其勢以誓得不汗京師人至秋九月合道俗爲素饌以祀曰闍九會此憲廟時語也余游京師絕不聞舉此會徧攷七真譜傳甘源錄及風雲慶會碯溪集諸書皆無之又長春應元祖聘年已七十有六不應有此事而於白雲觀所塑像王太史所惠圖驗之獨長春儼然一老中涓積余疑者十餘年而不可解近閱邱公弟子尹清和諸君語錄乃始參攷得其詳而記之尹謂公自苦志煉磨後遇二死魔一自淨身幾死一爲飛石撲折三脅肢幾死又謂公自揣福慧命相俱不能如丹陽長真諸公以十年煉心而猶未得淨每夜輒束

草履行山巔往返者幾二十徧以祛睡魔五十日而後心死覺真性常明瑩然如水晶塔一日凡念忽起痛哭自誓久之赴長安統軍齋一夕而三漏復痛哭自誓堅固逾於昔尋道經天魔爲飛石所中折脅肢以是參伍公淨身事誠有之當在赴統軍齋夕後也公又謂重陽真人諸弟子獨馬丹陽最長最先得凡二歲加半而得譚長真五歲加半而得劉長生七歲加半而得己最少最爲重陽所屬意而最晚得踰二十年而得之尋復奪之又久而始復得之所謂奪者當亦謂統軍齋夕事也僧中亦有一人曰光儀光儀者故宗室瑯琊王子也天后朝王以從越王貞起義法至族光儀僅八歲跳遇聖僧爲披削導之至一伽藍遂

爲僧十八而瑯琊之寃白有詔推求得光儀傳詣扶風李使君女甫笄見而悅其美乘李出多將侍婢逼淫之光儀度不可已詭謂女曰久穢請就浴而後寢處既浴閉關操削髮刀顧持其勢曰爲爾此根而受慾逼除之何難卽刃而投諸地悶絕乃蘇旣入都力辭王爵爲僧於終南山法興寺大展道價提獎勸誘道俗弟子恆百千人至開元末枕肱右脅而寂將葬狀顏若生異香芬馥彩雲覆輜車不散白鶴數百嘹唳空中或謂世尊勒東黃門不男者不得入道又立教亦云陽根一絕人理總廢從何處修驗彼二君子者何以哉不知心境旣徹性眞常湛固自有離形而超悟者故曰純覺遺身斯爲第一旨哉

酥醪洞主曰明劉侗帝京景物略云正月十九日都人集白雲觀遊冶紛沓謂之燕九節蓋是日長春誕辰也余至京時詢之信然燕不作闈亦非九月不知菽園雜記何以附會至是尹清和北游語錄但云師父言我福薄下志十八九年聖賢方與些小光明未久復奪之亦不見有遇二死魔及淨身幾死語長春年二十禮重陽十矣云奪之者非必精漏謂至又十八九年則近四是方淨身學道人不應有此弇州豈誤記耶惟仙源像傳繪有長春像實無鬚然世間無鬚者多矣不盡廢人道也七眞年譜謂長春未遇重陽卽學道崑崙山時尙未冠於色戒已勘破矣佛說四十二章經言有人犯淫欲斷其陰佛言欲斷其陰必先斷心心之不斷斷陰

何益况長春下志十八九年益不知是耶○ 國朝禮親王嘯亭續錄云今白雲觀後殿中塑白晷方頤黃冠羽衣者皆以爲邱長春之像近閱沈德符野獲編言有全真道人邱立清明太祖以二宮人賜之邱度不能辭遂自宮又都穆談纂云元世祖尊禮邱長春欲妻以公主堅不可辭乃腐以告絕穆在德符之前何所言如此且兩邱皆有自宮事不可解也按沈德符所紀事當有之見前邱立清傳陸文量都穆則以長春像無鬚且與立清同姓誤爲附會耳穆以爲世祖欲妻以公主尤謬蓋未深考元史也

弁州續稿書立風慶會錄後云長春見太祖所面告者幾

三千言略叙師傅之旨戒以大怒則傷身太喜則傷神太思慮則傷氣而惓惓以節色慾爲首傍及保國愛民用賢薄賦之事虜性貪淫好殺疑其桷鑿而太祖乃歎賞不已呼爲神仙錫以便宜金虎符領天下道教夫以佛圖澄之神奇能海鷗石勒然亦危者數四而勒亦不能用其言長春何以得此於元祖耶一說長春能呪餅水生金蓮花元祖是以信之攷譜傳俱不載錄者曰移刺楚材疑移刺或耶律訛也其官稱侍臣昭武大將軍尙書禮部侍郎元至至元後始有侍郎亦不屬尙書省此恐誤

酥醪洞主曰道園學古錄河圖仙壇碑云全真之教叙其祖傳有所謂立風慶會錄者大德中嘗使人譯之而

莫達其意有旨命吳公全節論定公曰邱真人之所以告太祖皇帝者其大概不過以取天下之要在乎不殺治天下之要在乎任賢修身之要在乎清心寡欲鍊神致虛則與天地相爲長久矣譯者以其言奏之上大感悅不惟邱公之心事明白而太祖皇帝聖學之淵微亦從可窺其萬一據此則錄係元成宗時曾經奏進李志常西游記載長春兩見太祖於大雪山太師移刺國公俱不在坐在坐者惟太師阿海云錄者移刺楚材蓋志常化後其徒以所聞輯此書誤阿海爲楚材阿海亦移刺氏也至其官稱謬誤誠如弇州言要當爲淺人所加云一說長春能呪餅水生金蓮花元祖是以信之此無

稽之談重陽集云玉花乃氣之宗金蓮乃神之祖氣神相結謂之神仙北游語錄云師父言大光明罩紫金蓮金蓮喻心也俗人不得其解附會爲是言耳

弇州續稿書金蓮正宗記後云道門旣曰性命雙修王重陽馬丹陽亦極論養氣而遺身蚤逝似不及命者長春臨去以脾疾至卧圓側而化後又別無神奇此所不可解也酥醪洞主曰西遊記及陳時可碑俱云長春示疾數如偃中後升堂留頌而化弇州深通釋典不甚喜道教故多微辭非事實也

國朝劉獻廷廣陽雜記云道家有南北二宗南宗不言性北宗則曰性命雙修南宗有五祖北宗有七真也真皆祖



王重陽各有語錄而邱長春盤山語錄爲最其學先了心性謂之性宗後以坐功得丹得藥謂之命宗故曰性命雙修其言曰修命不修性却似鑑容無寶鏡若還修性不修仙萬劫陰靈難入聖其通曉釋典語錄者特藉此以了性也

酥醪洞主曰北宗性命雙修之說弇州亦言之然此學術之遷變如陳致虛輩并習坐功期得丹藥非全真本旨也自元以後全真之學知之者鮮矣盤山語錄係長春弟子王棲雲作云長春亦誤

雜鈔三種

元世祖褒封制詞從仙源像傳錄

皇帝若曰大道開明可致無爲之化至真在宥迄成不宰之功朕以祖宗獲承基構若稽昭代雅慕玄風自東華垂教之餘至重陽開化之始真真不昧代代相承有感遂通無遠弗届雖前代累承於褒贈在朕心猶慊於追崇乃命儒臣進加徽號惟東華已稱帝君但贈紫府少陽之字其正陽純陽海蟾重陽宜錫真君之名丹陽已下七真俱號真人載在方冊傳之萬世噫漢世之張道陵唐朝之葉法善俱錫天師之號永爲道紀之榮當代不聞異辭後來立爲定制朕之所慕或庶幾焉東華教主可贈東華紫府少陽帝君正陽鍾離真人可贈正陽開悟傳道真君純陽呂真人可贈純陽演正警化真君海蟾劉真人可贈海蟾明

悟弘道真君重陽王真人可贈重陽全真開化真君丹陽  
先生馬鈺可贈丹陽抱一無爲真人長真先生譚處端可  
贈長真雲水蘊德真人長生先生劉處立可贈長生輔化  
明德真人長春先生邱處機可贈長春演道主教真人玉  
陽先生王處一可贈玉陽體玄廣度真人廣宥先生郝大  
通可贈廣宥通玄太古真人清淨散人孫不二可贈清淨  
淵貞順德真人宜令掌教光先體道誠明真人張志敬執  
行准此

至元六年正月日

按此係張志敬自誣其祖辨見前友人  
李恢垣謂世祖武宗制詞不僞故錄之

元武宗加封制詞

從仙源  
像傳錄

上天眷命皇帝聖旨三立教由天所畀茲統攝乎羣靈五

百年名世者生始恢揚於正紀昔東華帝君太晨宮祚綿  
綿而莫知其始終氣混混而莫窮其涯涘離形離兆有自  
而然爲福爲祥不言而喻傳之太上是曰全真守其一處  
其和應不求爲不恃絳格琅虬之上下龜圖麟策之周旋  
法之著兮可存於浩劫後之承者迭出于高真惟古之賓  
師有今之明素能仁能勇至孝至貞所守彌堅不待歲寒  
而後見所言必應其於事會則周知及身之渥已申報本  
之誠愈切溫綸特降顯號循加於戲神人和而王道平遐  
不謂矣教化行而治功立永言保之可加贈東華紫府輔  
元立極大帝君主者施行

至大三年二月日

上天眷命皇帝聖旨昔聞太上教闡全真法天地之常經  
因陰陽之大順始自東華之變現訖于開元之垂緣由漢  
及唐必曠世而至人出以金繼宋際熙朝而玄統彰恢其  
衆妙之門鎮以無名之朴或得意忘象涵泳於靈樞或駢  
星馭龍飛遊於紫極不可聞不可見雖與造物者爲徒儔  
然往倏然來亦曰隨時而示應故載傳於後裔猗叶贊於  
元功盍殊級之循加俾宗風之永紹除始祖東華帝君別  
議旌崇餘仰主者一例施行

正陽開悟傳道鍾離真君可加贈正陽開悟傳道垂教帝  
君

純陽演正警化呂真君可加贈純陽演正警化孚佑帝君

海蟾明悟弘道劉真君可加贈海蟾明悟弘道純佑帝君  
重陽全真開化王真君可加贈重陽全真開化輔極帝君  
右付立門演道大宗師掌教疑和持正明素真人苗道

一收執准此

至大三年二月日

上天眷命皇帝聖旨天造草昧惟君子以經綸聖運隆昌  
亦至人之扶衛昔皇祖肇基於朔土有真仙應現於東隅  
行無畦畛而天下之事靡不知學有淵源而天下之書靡  
不究所急者拯民於溝阱所先者鋤道之榛荆律身之戒  
雖嚴及物之功則溥逮芝綸之疊降躡雲舄以來從率英  
賢凡十八人言宗社非一二事心冥神契猶軒轅之師廣

成辭簡義深若漢文之禮河上既成功於諸夏俾主教於  
長春其以肖以續者得其真故曰希曰夷而永其壽翊我  
延洪之祚爲今持正之師再振玄門彼此皆一時也爰頒  
鴻渥後先豈二理哉宜進號以追崇尙傳規於不朽其長  
春演道主教真人邱處機可加贈長春全德神化明應真  
君主者施行

至大三年二月日

上天眷命皇帝聖旨佑于一德天惟顯思作者七人道之  
行也如辰樞之運元造如璣衡之契靈儀誰之子象帝先  
盡老氏關尹之妙無不爲將自化行東萊西陝之間或遁  
跡於塵區或棲身於環堵迨際皇元之興運親承聖祖之  
眷知嘉猷敷陳允矣濟時之具玄機沖寂超乎與天爲徒  
莫不窮師友之淵源咸已詣霄晨之闔域闡乃宗規之舊  
繫于藩邸之賓弘才偉學以相承景貺靈祺之荐格其加  
顯級以資真風除主教邱長春別示旌崇餘仰主者一例  
施行

丹陽抱一無爲真人馬鈺可加贈丹陽抱一無爲普化真  
君

長真雲水蘊德真人譚處端可加贈長真凝神玄靜蘊德  
真君

長生輔化明德真人劉處玄可加贈長生輔化宗玄明德  
真君

玉陽體玄廣度真人王處一可加贈玉陽體玄廣慈普度  
真君

廣宣通玄太古真人郝大通可加贈廣宣通玄妙極太古  
真君

清靜淵貞順德真人孫不二可加贈清靜淵貞玄虛順化  
元君

右付玄門演道大宗師掌教凝和持正明素真人苗道  
一收執准此

至大三年二月日

上天眷命皇帝聖旨昔賢有言盡忠于君致孝于親歸誠  
于天敷惠于下有才以濟其用有學以裕于人秩可列于

仙階道可弘于當世清和妙道廣化真人尹志平襟神洞  
廓丰格高嚴褐衣爲山澤癯非謂之悴袞服爲廟堂相非  
謂之通泛然應物以無方捷若循機而有永入長春之室  
教仍主于長春全靈極之真象宛符於靈極示真規於四  
遠膺禮眷於三朝粵有嗣師載恢玄躅其頌異數以進嘉  
稱於戲弱水蓬萊歸渡不煩於舟楫吉雲颺景方羊或駐  
於旌麾可加贈清和妙用廣化崇教大真人主者施行  
至大三年二月日

上天眷命皇帝聖旨道德正宗屢傳於賢裔儒玄最學間  
出於熙宸况教典長春冠冕登瀛之列而躬膺眷眷綱維  
宣極之規宜進秩以宗承示輸誠于景嚮真常上德宣教

真人李志常清文映世高行絕人摛述作之華于禮讓之  
表廓神明之應于視聽之間璞不雕鏤行不厓異幹以涓  
粹舍以虛無繩繩兮其可名哉皜皜乎不可尚已號其顯  
畀制則特頒以爲全真奕葉之光以慰賢師累章之請於  
戲科盛揚於寶笈千劫而繼太宸君實燦結于春華再傳  
而得誠明子可加贈真常妙應顯文弘濟大真人主者施  
行

至大三年二月日

上天眷命皇帝聖旨無爲之宗是謂之道至公之器莫重  
於名蓋景範清筭爲人所慕而華軒警寃匪樂之全跡已  
著於生平禮盍頒於眷渥通立弘教披雲真人宋德方立

機蚤悟秘學窮探澡雪其心不以纖私自浼濛濛其化不  
以小善自矜德全而才不形量廓而物無礙侶仙居而馭  
真伯咸稱席上之珍乘鸞輪而歷崑崙動應環中之數勉  
從所請庸會其元於戲歲計而功有餘疇繼庚桑之偉躅  
神凝而物不癘尙徽姑射之豐年可加贈玄都至道崇文  
明化大真人主者施行

至大三年二月日

上天眷命皇帝聖旨唐虞至治有開奕世之規箕頴外臣  
允契登瀛之選蓋天之生材不虛其用而道之傳叙在得  
其人粵昔長春遭逢聖祖芝綍遠頒於東土鸞輪旋扈於  
西征或後或先在左在右確然其志凌冰霜而游太清炳

乎爲文挺圭璋而弘正紀立功叶立師業益光崇茲緣字  
之章敦我朱藩之舊於戲祥麟儀鳳升平能幾見之絳境  
叢霄殊渥不一書已靈旂可駐顯號其承除尹清和宋披  
雲李真常別議旌崇餘仰主者一例施行

趙道堅可贈中貞翊教主應真人

宋道安可贈元明普照崇德真人

夏志誠可贈無爲抱道素德真人

王志明可贈熙神資道葆光真人

孫志堅可贈明誠體妙虛寂真人

于志可可贈誠純復朴沖寂真人

張志素可贈應緣扶教崇道真人

鄭志修可贈通微復靜沖應真人

鞠志圓可贈保真素朴靜應真人

孟志穩可贈重玄廣德沖用真人

張志遠可贈悟真凝化純素真人

綦志遠可贈體元抱德沖悟真人

何志清可贈虛明淵靜守一真人

楊志靜可贈洞虛得一玄通真人

潘德沖可贈通玄妙道沖和真人

右付玄門演道大宗師掌教凝和持正明素真人苗道

一收執准此

至大三年二月日

按關中金石記載有加封師真人四敕  
延祐七年重陽日立陳德定正書并篆

額在五臺山並至大三年二月日付苗道  
一收執卽此武宗制詞也特文未全載耳

元李道謙七真年譜節錄

宋徽宗政和二年壬辰十二月二十二日重陽祖師生

宣和元年己亥正月初五日清淨孫仙姑生

五年癸卯三月初一日長真譚真人生五月二十日丹陽

馬真人生

金熙宗天眷二年庚申正月初三日廣寧郝真人生

皇統二年壬戌三月十八日玉陽王真人生

七年丁卯七月十二日長生劉真人生

八年戊辰正月十九日長春邱真人生

海陵王正隆四年己卯六月望日祖師飲酒於終南甘河

鎮會二仙人授以口訣

五年庚辰中秋日祖師於醴泉縣再遇真仙傳秘語五篇

世宗大定元年辛巳祖師鑿活死人墓坐其中

三年癸未秋祖師遷劉蔣村

四年甲申祖師於甘河逢一先生飲以仙醪

六年丙戌長春棄俗入道居崑崙山

七年丁亥四月二十六日祖師焚劉蔣庵東遊五月過北

邙山上清宮題其壁閏七月十八日抵寧海州會丹陽

洎高巨才於范明叔怡老亭九月長春來謁請爲弟子

十月一日祖師就丹陽宅內鎖門居環是冬長真就環

內出家



八年戊子正月初十日祖師出環二月初八日丹陽出家  
是日玉陽自牛仙山來願爲弟子二月晦日祖師挈丹  
陽長真長春玉陽入崑崙山居煙霞洞三月廣益來崑  
崙出家八月祖師挈五真人遷居文登縣姜實菴立七  
寶會

九年己丑春玉陽辭祖師居查山四月祖師引丹陽長真  
長春廣益遷居益海州金蓮堂重午日孫仙姑詣金蓮  
堂出家六月廣益辭祖師亦居查山八月祖師立金蓮  
會九月詣登州福山縣立三光會於蓬萊立玉華會是  
月祖師領丹陽長真長春至萊州化長生出家於掖縣  
立平等會是冬挈四子至汴梁寓磁器王氏旅邸

十年庚寅正月初四日祖師召丹陽長真長春立榻下授  
以三言仙去是年閏五月於正月十一日始立春故止  
五十八歲四師瘞於孟宗獻之花圃遂入關謁和玉蟾  
李靈陽於終南太平宮

十一年辛卯四師居劉蔣祖庵十月廣益入關

十二年壬辰春四師復往汴梁遷祖師柩歸葬劉蔣九月  
廣益西游岐山

十三年癸巳四師劉蔣守墳六月廣益東歸

十四年甲午二月廣益至真定八月四師於鄆縣秦渡鎮  
言志翼日乃別丹陽劉蔣居環長真居洛陽朝元宮長  
生居洛陽市長春西入礪溪

十五年乙未二月廣寧游沃州夏孫清淨入關祭祖庭訖  
出居洛陽風仙姑洞是年長真乞食磁州

十六年丙申六月廣寧作易三十六圖是年長真游歷洛  
州居白家灘

十七年丁酉是年長真行化高唐縣

十八年戊戌八月一日丹陽出環西游隴山華亭是年長  
真居洛城東北雲溪洞

十九年己亥八月丹陽遷隴州佑德觀居環十一月十八  
日出環是年長真游衛州

二十年庚子春京兆趙蓬萊施宅爲菴請丹陽居環八月  
二十四日僚庶請祈雨越日雨足是年長真西游同州

居西里菴長春自磻溪遷隴州龍門山

二十一年辛丑四月丹陽於劉蔣村張朝散竹園菴內居  
環是年長真居華陰縣純陽洞長生東歸萊州

二十二年壬寅四月丹陽東歸寧海十二月行化文登海  
市見二十九日孫清淨仙於洛陽年六十四是年長生  
居武官註道德黃庭等經廣寧居真定府演道

二十三年癸卯十二月二十二日丹陽仙於萊陽縣遊仙  
宮年六十一長生玉陽同主葬事

二十四年甲辰五月早登郡太守請長生祈雨越日雨足  
二十五年乙巳四月初一日長真仙於洛陽朝元宮年六

十三

二十六年丙午冬長春下龍門山居終南祖庵

二十七年丁未十一月十三日玉陽奉詔至燕

二十八年戊申二月長春奉詔至燕五月十八日召見於

長松島中秋得旨還終南山是月玉陽亦還山十二月

上遣使復召玉陽

二十九年己酉正月玉陽至都會上崩嗣君命爲先帝主

醮

章宗明昌二年辛亥十月長春東歸棲霞住太虛觀

承安二年丁巳六月玉陽復被召七月初三日見於便殿

賜體立大師號冬長生被召勅館穀於天長觀

三年戊午三月長生得旨還山勅賜觀額五道曰靈虛曰

太微曰龍翔曰集仙曰妙真令立觀度人玉陽請祖庵

爲靈虛觀夏得旨東歸侍親

泰和元年辛酉是年長生遊廣陵玉陽奉詔詣亳州太清

宮作醮

三年癸亥二月初六日長生仙於武宮靈虛觀年五十七

玉陽再奉詔詣太清宮作醮度道士千餘人

七年丁卯元妃施道經二藏一送棲霞太虛觀一送聖水

玉虛觀

衛紹王大安元年己巳七月十四日玉陽應字朮魯參政

請至北京居華陽觀值旱告以雨期至十八日果驗是

年長春游鼇山

崇慶元年壬申十二月三十日廣益仙於益海州先天觀  
年七十三

宣宗貞祐四年丙子長春居登州上命東平監軍王庭玉  
召赴汴京不起

興定元年丁丑四月二十三日玉陽仙於聖水玉虛觀年  
七十六

大元太祖十四年己卯長春居萊州昊天觀是時齊魯陷  
於宋八月宋主遣使來召不起十二月太祖命近侍劉  
仲祿持詔至萊州

十五年庚辰長春應詔西行二月至燕都八月至宣德州  
十六年辛巳七月至阿不罕山立棲霞觀十一月至邪迷

思于城

十七年壬午三月過鐵門達於行在上問以至道

十八年癸未三月七日得旨東還賜號神仙掌管天下道

教六月抵豐州八月至宣德州

十九年甲申三月還至燕京住太極宮

二十二年丁亥五月得旨改太極宮為長春宮七月九日

仙於長春宮之寶玄堂年八十

國朝孫星衍寰宇訪碑錄 摘錄

清螺觀王重陽畫像詩刻 正書無年月山左金 山東掖縣

終南山重陽王真人玉花疏 程花正書大 陝西盤屋

挂金燈詞 王重陽撰劉處玄行書 山東掖縣

重陽子書無夢令詞草書承安五年九月

陝西長安

王重陽悟真歌行書無年月山左金石志附憲宗末

山東掖縣

青羅觀主王重陽詩詞石刻正書無年月

山東掖縣

邱處機遇仙園石刻草書碑陰遇仙樓三字正書無年月山左金石志列於大定九年

山東掖縣

谷山登覽詩邱長春撰正書泰和七年八月

山東泰安

牛頭寺長春真人述正書大朝癸未重九日乃太祖十八年也

陝西咸陽

玉清宮摹刻邱長春遺墨跋語碑草書山左金石志云跋語書戊子春戊子為太祖崩後皇子拖雷監國之年此為建宮時所刻

山東濰縣

長春真人詩詞碑正書太宗皇后稱制二年九月

浙江仁和

長春子題虛亭詞白懋德正書中統五禩二月

陝西寶雞

長春子青天歌詩刻行書至元年八月

山東掖縣

長春子梨花詩詞石刻行書無年月

山東掖縣

蒲察大師索海市詩邱處機行書無年月

河南登封

黃籙大醮記馬丹陽撰正書大定二十三年

山東福山

積金山通仙宮馬丹陽普救歌碑正書大定二十三年三月

山東福山

歸山操馬丹陽撰邱處機正書大定二十八年

山東濰縣

玉清宮摹刻馬丹陽滿庭芳詞碑正書無年月

山東濰縣

丹陽子行吟圖詩譚處端撰并正書大定二十一年八月明景泰重刊

浙江鄞縣

崑崙山白骨圖并記譚處端撰程發正書大定二十三年

河南洛陽

杜天師忽驚圖并詩譚處端正書大定二十四年七月

浙江錢塘

譚真人踏雲行詞行書大定二十五年

河南濟縣

玉清觀龜蛇二字

譚處端正書無年月

山東濰縣

玉清觀蓬萊二字

長真子書無年月

山東濰縣

大基山詩刻

劉處立撰正書大定二十九年三月

山東掖縣

靈虛宮唱和詩刻

劉處立正書碑陰行書大定二十九年四月

山東掖縣

青石山長生子遇仙園詩刻

草書無年月山左金石志附泰和末

山東昌邑

全真開教秘語碑

正書無年月

陝西盩厔

大埔戴培基校刊

跋

丙午丁未間余守登州嘗二至宜海州入崑崙山重巖複嶺綿亙數十里石門以內人跡罕到未能窮其勝也舊傳重陽講道於煙霞洞當年遺迹髣髴遇之塵俗鞅掌山靈笑人自滄桑後游心方外私淑友珊陳先生竄名道籍顧於立門要素茫然無所知也戊午秋燾公道長以先生所輯長春道教源流見示受而讀之乃知全真一教道家所謂北宗先性而後命與儒家存誠之旨隱相脗合世傳鉛汞龍虎之奇齋醮符籙之異皆外道也長春子當元代初興萬里應召以止殺悟人主以孝弟明人倫其發揮道力遂使荒徼絕域咸為感動數傳以後自北而南被其

教者累世而不絕苦身持行大抵能守師法何其盛歟原夫道教始於老子而實胚胎於易老子言清淨無爲非盡無爲也其在易曰天下何思何慮又曰時止則止時行則行長春子本其精誠以宏教化蓋合於時行之義與夫空談立理者不可同日而語矣若夫當無可爲之時闇然自修獨有得於至道之要由是闡而明之使後之學者皆知所宗而無或馳騖於旁門其用心至苦長春子距今五百餘年薪火之傳不在是哉余以闇陋之姿親拜列真之庭而聞道恨晚讀是書益自愧也羅浮酥醪觀十八傳弟子張永闇謹跋

