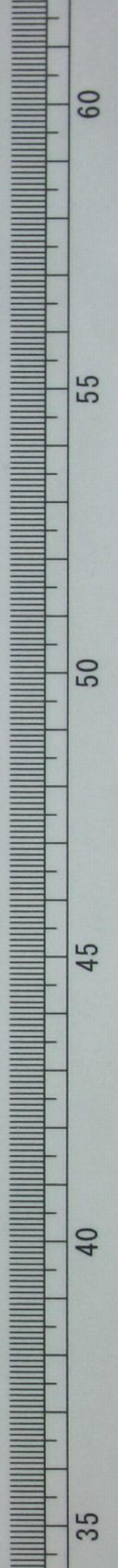
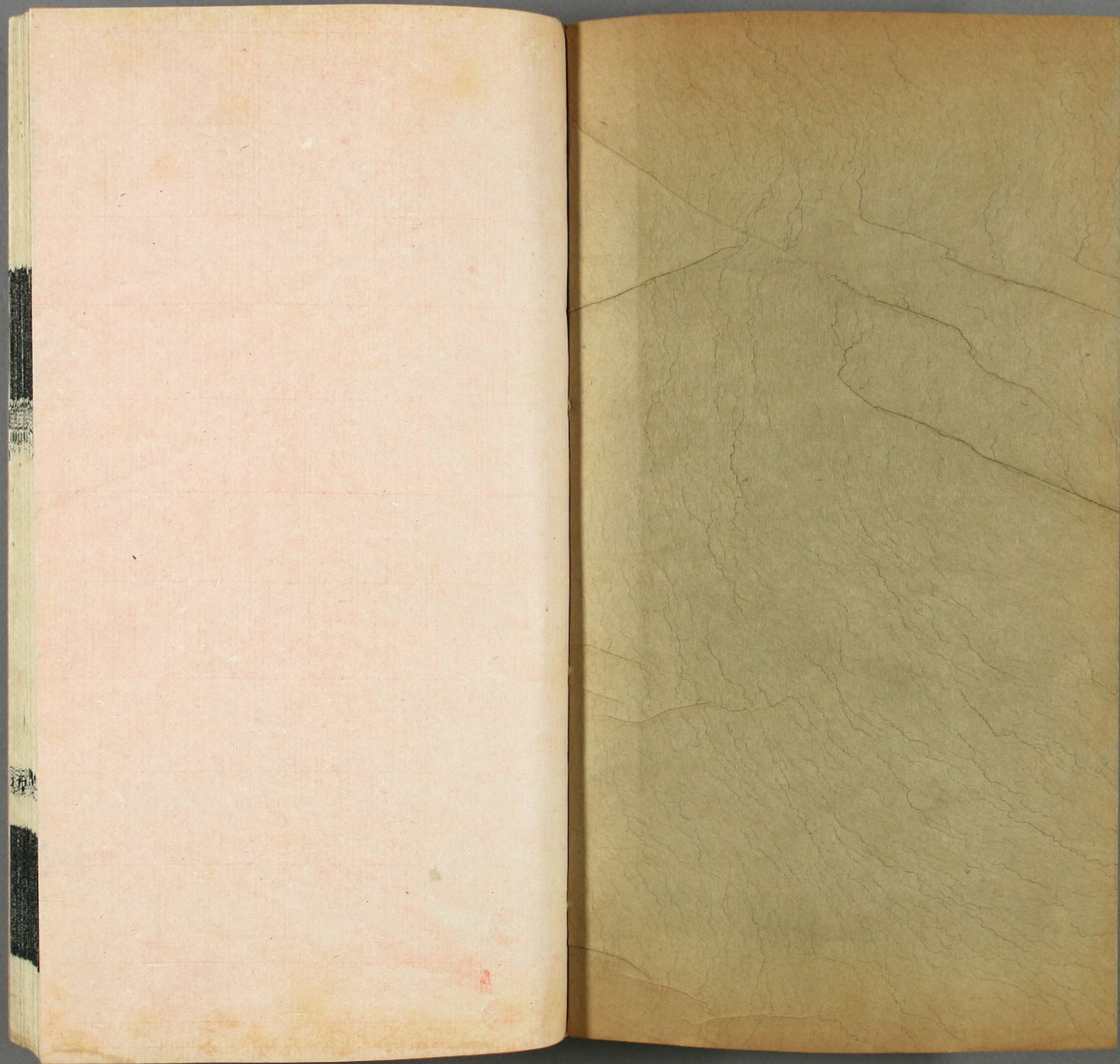


風陵文庫  
文庫19  
F297  
6





長春道教源流卷六

羅浮酥醪洞主陳教友著

邱長春再傳以下弟子紀略

附馬劉再傳以下弟子紀略及傳授未明者

酥醪洞主曰長春再傳而後其弟子皆爲掌教終有元  
之世深被寵禮故其法嗣自力於功行者亦多其他真  
大道教太一教等不能及也又元太祖崩時長春亦化  
闕七年而金亡金之遺民不甘臣僕遁跡黃冠故多爲  
全真之學其造詣或至或不至皆有可紀金亡之後又  
閱四十五年而宋亡於是南北一家全真弟子有漸染  
南宗而失其傳者源遠流分亦學術之遷變所必至也  
惜乎李道謙後無有續輯成書者茲篇所錄不能甚詳

然其大略亦見於斯矣

馬公志希號清希子初名天麟字君瑞世居上谷之德興  
祖父皆以醫起家大定明昌中桓州開大元帥府公之父  
以醫從行公時年幾冠由曉女真語擢帥府譯史積十餘  
年秩滿罷歸貞祐甲戌有司覈舊績補亳州衛真縣酒稅  
監滿卽投檄不仕居許汴間正大壬辰國破北渡抵燕遂  
納拜洞真子真人後乞食昌州境中見營幕錯居疾乏醫  
療發所秘傳黃散餌之病者四起會那演相公嬰酒積癥  
困臥帳中命公視之一劑立愈因聯騎南下至燕遂禮尹  
清和爲師賜今名號那演於相府之東甘泉坊爲建玉清  
觀常飲助其不給公與太一知宮李志通丹陽大師劉志

安道同德合一日無故而疾作謂二公曰余年踰從心與

公等交遊三十年大期迫矣未幾遂化去

元趙復燕京  
建玉清觀碑

此碑見甘水仙源錄元史趙復字仁甫德安人作傳道圖  
希賢錄北方知有程朱之學自復始學者稱江漢先生碑  
稱雲夢趙復以籍隸德安故云文內稱那演相公考那演  
卽那顏元初賜號史於按陳折不雪不解胡土虎皆有那  
演或那顏之稱此那演相公蓋爲丞相者

宰相年表太定憲三朝俱闕未詳何人  
通立大師柳志春號雲陽子初禮碧霄子薛知微稱入室  
爲人心清而氣和量弘而行峻衆中混然不自露見而四  
方耆舊咸推爲有道之士北游汾晉間會塗陽王樸與州  
長閭鎮建崱之神清觀疏邀住持乙未春清和尹真人適  
終南道出忻崱間雲陽子迎謁遂以其觀歸之汾晉諸觀  
歸於真人神清其首也自是師事真人尊之曰父師庚子

秋從綦清真抵燕請真人西行改葬重陽祖師於劉蔣遂

元王粹神清觀記參祖庭內傳○王記見甘水仙源錄

陳德定號通真子出延安士族事尹清和弟子重陽知宮仇志隆以修進餘力兼習符籙居終南四十餘年潔以修已耕而後食處巖谷間妖魔屢梗以正法神力悉驅除之

由是名著秦雍至元二十七年耀州姚少尹以聞世祖召至闕下試驗有徵資玉甯貂衣成宗元貞二年賜號棲玄

致道通真法師

元王惲清和尹宗師道行碑○此碑見秋澗集

邱處機四傳四當作再有曰祈志誠者居雲州金閣山道譽甚

著丞相安童嘗過而問之志誠告以修身治世之要安童感其言故其相世祖也以清靜忠厚為主及罷還第退然

若無與於世者人以爲有得於志誠之言其後安童復被

召入相辭不可遂往決於志誠志誠曰昔與子同列者何

人今同列者何人安童悟入見世祖辭曰臣昔爲宰相年

少尙幸不失陛下事者丞佐皆臣所師友今事臣者皆進

與臣俱則臣之爲政能有加於前乎世祖曰誰爲卿言是

對曰祈真人世祖歎異者久之

元史釋老傳○寰宇訪碑錄有祈真人道行碑李謙

撰不忽朮正書大德三年立直隸宣化未見拓本泰山志載有高里山神祠記云玄門掌教宗師管領諸路道教洞明真人祈志誠與提點道教天倪子張志偉意契遂竭力以成志誠蓋繼王志坦之後掌教者其號爲洞明子封真人元史未詳考元史此傳係採之虞集白雲觀記云至元六年丞相安童過雲州問州之父老曰此有高道之士乎衆以祈真人對丞相屏騎從見之其下云云與元史略同下又云真人由丞相得封號當居京師時大都新城成真人買地築室在宜民坊白雲樓之南此當志誠掌教時事下又云泰定元年五月予驛過雲州道中聞異香數

十里不絕心異之而莫知其說後四年之過也適與立教  
夏真人偕偶及之夏真人曰祈真人居此山素有道術或  
者其有沒而不忘者耶天歷二年六月被召上都又過之  
爲僚吏從者言昔事言未既香大至數十人共聞咸用嗟  
歎欲書其事於金閣未果并識諸此使觀者知洞明之所  
以能神靈其論道蓋不足傳云觀此則志誠蓋多異蹟元  
史不之載耳

酥醪洞主曰道德經云立天子置三公雖有拱璧以先  
駟馬不如坐進此道安童爲相而問道於祈志誠知所  
先矣余讀元明善忠憲王碑稱安童巖然若山莫捫其  
高湛然若淵莫測其深夷險安危死生榮辱確乎中處  
一皆不動又稱其年十八入相薦引端良責成職任漢  
士如史丞相天澤姚左丞樞許左丞衡商參政挺竇學  
士默尤傑者也又稱其剷除苛虐開布寬平抑奢尙儉

薄征厚施由是朝廷清明海內寔壹倉庫滿盈年穀屢  
豐又稱其居第一堂一厨或請創兩廡粗備燕息乃曰  
身足於庇完矣餘復何用道德經云大盈若冲其用不  
窮不欲以靜天下將自定慈故能勇儉故能廣不敢爲  
天下先故能成器長觀安童相業何一非得於老子之  
道乎及至元二十一年鎮北邊還世祖復再相之時史  
天澤姚樞許衡竇默已前卒商挺以老疾免未幾亦卒  
此功成名遂身退之時也安童不能用志誠之言遂阨  
於姦臣桑哥及諸羣小逡巡而罷所謂知足不辱知止  
不殆者其尙未能盡歟然當至元之初載其清靜民以  
寔一與漢之曹參無以異志誠之力也嗚呼長春之教

澤長矣○道藏輯要有洞明子西雲集一卷祈志誠所撰也集中有壬子歲居雲州樂全庵詩壬子憲宗二年時志誠已學道矣又有至元癸酉奉旨降香嶽瀆過濟南詩癸酉世祖至元十年又有至元癸巳夏秘書監丞張君玉被旨論山野作祠事以老拙危病不果詩癸巳世祖至元三十年時至誠猶在然云老拙危病想不久羽化計憲宗二年至是四十二年志誠蓋老壽者又有題龍門九龍觀詩題臨潼華清宮詩泰山詩同引進崔公叔文過洞庭湖詩題祝融峯詩嵩山次引進崔叔文韻詩華嶽詩考其足跡幾徧天下蓋至元間嘗代祀五嶽也又有余疇昔甚愛河中永樂純陽宮之西地勢極

佳嘗擬改葬先師披雲真人未決忽一日靜中見先師過門急從之已失所在詩據此志誠乃宋德方弟子長春再傳弟子也元史作四傳誤集中詩多談道之作然亦足見其本行如死心云修真活計有何憑心死羣情念不生精氣沖盈功行具靈光照耀滿神京悟道云師傳秘語悟心開物外家風物裏培走徧世間尋不得鳥從花裏帶將來秘語師傳悟本初來時無欠去無餘歷年塵垢揩磨盡徧體靈明耀太虛答人問鍊汞鉛云水飛雲逗上泥丸形槁心灰性自然只此便爲修煉術不須窮論汞和鉛歸金閣山舊隱云老來林下度殘年憶得先人詩一聯寬着吉心消白日靜開道眼看青天卷

未有遺世二首云萬事從今總不干十年瀟灑隱林巒  
三千功滿朝元去半夜騎龍到廣寒和氣周流正性開  
煉神合道出塵埃騰空撒手乘風去回首人間不再來  
此可證其所得矣李謙所撰道行碑無從搜采因錄此  
以見一斑

邱洞真子涿州人年壯學道至元庚寅北游京師謁真人  
祁公賜號寶巖大師既還東南游鄒嶧山道侶號爲洞真  
子乃西游碭山遇晉井令趙志堅創建琳宮功成達於集  
賢院賜名聚仙以洞真子爲真靜大師兼本宮提點延祐  
乙卯人見其西去弟子志堅闢戶視之羽化矣徐州志○  
庚寅係世  
祖至元二十七年真人所  
公卽祁志誠時蓋爲掌教

通真子秦志安字彥容陵川人父略字簡夫中歲困於名  
場卽以詩爲顯門之學自號西溪道人生二子通真子其  
長也早歲趣尙高雅二舉進士貞祐初避亂南渡西溪年  
在喜懼親舊以祿養爲言復一試有司至御簾罷歸正大  
中西溪下世通真子已四十遂置家事不問放浪嵩少閒  
稍讀方外書求治心養性之要旣於二家之學有所疑質  
諸禪子厭其推墮滉漾中河南破北歸遇披雲老師宋公  
於上黨略數語卽有契乃歎曰吾得歸宿之所矣因執弟子  
禮事之且求道藏書縱觀之披雲言喪亂後圖籍僅存  
吾欲紹絕業鉅木流布第未有任其責者耳獨善其身曷  
若與天下共之通真子再拜曰謹受教於是補完訂正出



於其手者爲多藏室既成之五月謂徒衆曰大緣已竟吾  
其行乎越二十五日夜參半天無陰翳忽震雷風烈大水  
隨拔遽沐浴易衣蛻形於所居之檣櫟堂年五十七著有  
林泉集二十卷

金元好問通真子秦公道行  
碑銘○此銘見遺山文集

何志淵號清真子初名南卿字東夫本蜀閬城挹秀坊御  
史之裔博極羣書精義理之學值亂倖於北金大定丁酉  
設貢舉於平陽遂中選因得免倖然無意仕進往來汾晉  
間從披雲宋公爲黃冠師賜今名號授以講術之職披雲  
蛻後朝命提點永樂純陽宮賜紫衣號淵靖大師至大辛  
亥卜居芮城中條山水谷創樂全觀而老焉年九十一耳  
目聰明能書細字無疾而化葬水谷之南數里弟子雲集

爲起塚立石焉所著有南華經註十三卷水谷代腹七卷

芮城  
縣志

劉師志真字子常號純熙子陝之二堂人幼沈潛不好弄  
及長嗜黃老書遂棄家入道止晉州之立都宮與韓仙翁  
遇傳寶珠照法歲已亥披雲宋公起道藏書於河汾間師  
幡然喜曰此人天師也卽執弟子禮事之受紫虛錄訣修  
持不懈宋偉其志後以上清三洞五雷錄法畀焉師氣志  
旣凝洞知來物法力所至疾痛呻吟隨失所在世祖在潛  
邸聞其名遣使召至時旣雨且風命師以誠祈少頃遂止  
上異之賜御醪仙斝加號普濟大師留館堂下中統庚申  
冬詔就長春宮設醮師攝行大禮有天光現朗之異明年

秋奉旨祝香嶽瀆事已還舊隱語弟子謝志堅梁志端曰物微近盛道家所忌遂謝使者而輟裝焉後復來徵竟辭疾不起至元某年夏終所居丈室壽六十六元王惲普濟大師劉公道

行碑○此碑見秋澗集

張志謹號崑神子有道行嘗修建天壇靈都萬壽宮宮為

唐玉真公主受道登真之所至大三年庚戌賜號廣元真

人國朝畢沅中州金石記○記載至元四年重修天壇靈都萬壽宮碑庚戌年公主皇后付靈都宮懿旨碑皆不載全文故志謹本行不得其詳又載有乙巳年靈都萬壽宮圖并陰云碑二格上層為圖下層為披雲宋天師詩陰亦二格上層圖一道士下層敕旨云張先生者即志謹也考天壇為王屋山絕頂濟源縣志載有披雲子宋德方題天壇二首云清虛小有洞中天銀座金腰玉頂堅芝草秀從龍漢劫丹砂結自赤明年洗參井記烟蘿子聚虎平傳白水仙寄語遠塵溝裏客茅齋先蓋兩三椽白石磷磷上接天青松鬱鬱下臨淵草生福地皆為藥人在名山總

是仙待客遠尋巖下蕨烹茶滿酌洞中泉身前恐是白雲子今日重來卧翠巖明李濂遊王屋山記云夙興為天壇絕頂之遊至望仙坡闢披雲子修煉之迹是宋德方會隱此山志謹蓋德方弟子也

李珏字雙玉號太虛蜀之崇慶州人得黃房公宋德方金

丹之道即往邵武之武夷潛修金丹道將成乃回後至真

州玉虛庵以道授張紫瓊而入青城山莫知所終續文獻通考

張模字君範號紫瓊真人饒州德興人後聞道改名道心

初太虛寓安仁熙春宮紫瓊求授金丹太虛弗與繼而適

市見施丐錢三十文乃曰可授遂以金丹之道付之次年

復會真州始全火候後以道授緣督子而隱去續文獻通考

趙友欽字緣督饒郡人幼遭劫火早有山林之趣凡天文

經緯地理術數莫不精通及得紫瓊授以金丹大道乃搜

羣書經傳作三教一家之文名曰仙佛同源又作金丹問  
難等書行世後寓衡陽以金丹妙道授上陽子續文獻  
通考

陳致虛字觀吾號上陽子江右廬陵人好道通羣籍元時

得趙友欽金丹妙道精於其術四方受業者至衆有金丹

大要行世門人至陽子田至齊初陽子王冰田廬山太平

宮主一陽子潘太初九宮山碧陽子車蘭谷九宮山宗陽

子明素蟾廬山立陽子歐陽玉淵于湖谷陽子周允中廬

山復陽子歐陽玉田廬山全陽子周草窗江右武寧心陽

子余觀古潯陽西陽子張性初九宮山南陽子徐仁壽南

陽子張彥文來陽子李天來回陽子張毅夫錦城得陽子

夏彥文濮州朝城扶陽子趙仁卿古洪南陽子鄧養浩濮

州朝城致陽子趙伯庸汴義陽子韓國儀真陽子真息江

東東莞東陽子陶唐佐續文獻通考○道藏目錄有上陽  
子金丹大要十六卷金丹大要圖

一卷金丹大要列仙誌一卷金丹大要仙派一卷續通考  
記李珣以下即據上陽子所撰述道藏目錄稱仙派一卷

序五祖七真南宗北派仙真源流則上  
陽子蓋全真道士而合南宗為一家者

酥醪洞主曰致虛金丹之學出於南宗而附會為宋披

雲所傳授余前已辨之矣然其自述師承蓋不誣也自

長春至致虛經已五傳源遠流分亦事所必至耶

張先生本字敏之號訥菴觀津人幼與真常李真人為同

舍生貞祐二年詞賦高第正大九年以翰林學士使北見

留遂隱為黃冠居長春宮將十年時真常掌教兄事如昔

盡禮給養之後游濟南翛然而化元李道謙訥菴張先生  
事蹟○此文見甘水仙

源錄歸潛志云正大九年三月北兵迫南京朝議封皇兄  
 荆王守純子某為曹王命尚書右丞李蹊奉以為質擢張  
 本為翰林院侍講學士從以北兵留曹王營中中州集  
 云本工大篆及八分四十歲後學詩詩殊有古意正大九  
 年從曹王出質客居燕京長春宮考正大九年即蒙古太  
 宗四年時邱長春已化本為黃冠疑即禮真常為師也  
 王先生粹字子正號恕齋北平巨族也才高學瞻不事舉  
 業正大間漆水公節鎮唐鄧喜文士先生亦客其門會天  
 兵南下遷襄陽甲午楊侯彥誠被命招集三教醫卜等流  
 迎先生至燕遇真常宗師即北面為弟子居長春宮萃立  
 堂癸卯九月無疾而逝年四十不浹旬見夢於張誠明云  
 為歎曲不異平昔少焉作詩而別云當時每恨花開早及  
 看花開花已老花落花開能幾何回頭又見春光好詰旦  
 誠明以語真常真常歎曰子正仙矣聞者異之元李道謙  
恕齋王先

生事蹟○此文見甘水仙源錄中州集云王元粹字子正  
 初名元亮後止名粹平州人系出遼世衣冠家正大未用  
 門資叙為南陽酒官遭亂流寓襄陽北歸寄食燕中遂為  
 黃冠師親舊有憐其孤苦欲為之更娶者子正業已高舉  
 主太極道院竟不能自返年四十餘癸卯九月病卒與此  
 文大略相同文內稱正大間漆水公節鎮唐鄧考金史宣  
 宗紀與定元年詔唐鄧蔡州行元帥府舉兵伐宋二年正  
 月唐鄧元帥完顏賽不報破宋人之捷三年六月諭元帥  
 完顏合達委以唐鄧五年三月宋人圍唐鄧行元帥府事  
 完顏訛論力戰却之據此是宣宗時節鎮唐鄧為完顏賽  
 不合達訛論也哀宗紀不言唐鄧行元帥府何人然正大  
 元年六月移刺蒲阿率兵至光州榜論宋界軍民更不南  
 伐二年十月蒲阿及宋人戰于光州殺人多餘而還是正  
 大間節鎮唐鄧為移刺蒲阿此文云漆水公者湛然居士  
 集每稱漆水移刺楚材元史楚材孫希亮卒後追封漆水  
 郡公蓋漆水為移刺郡望故以此稱之也金史移刺蒲阿  
 傳不載有節鎮  
 唐鄧事蓋關

酥醪洞主曰中州集載王粹詩三十三首皆傷亂之辭  
 余讀之未嘗不為酸鼻也其夜走西山一首云婦病不

能進兒啼不肯行蒼茫荒野外北風鼓鼙聲老幼夜中  
逃失路入榛荆月出天欲曙山頭烽火明鄧卒一戰潰  
敵勢遂縱橫昨朝使帖下主將亦還營嗷嗷二十載何  
時見昇平我生值世亂世亂難爲生嗟夫人生不幸際  
茲陽九固已不如無生矣而中州集小傳謂親舊憐其  
孤苦欲爲更娶然則前之病婦啼兒亦并填溝壑也昔  
丹陽以悟死而得道速粹空諸所有而修道其仙也宜  
哉○尹清和葆光集有答王子正詩云幸然逢正法便  
是宿根深勿逐古人跡唯搜自己心目前甚易見身外  
果難尋清淨一三言了勝如萬鎰金又西江月詞贈王子  
正云本性元虛不二奈何情欲交加人能頓悟道生涯

世態分明是假更要深通立奧須當拂去矜誇含光默  
默養靈芽便是無爲造化子正蓋亦問道於清和者  
張師志敬字義卿燕京安次人幼清癯不喜葷茹八歲父  
母送入長春宮禮真常李真人爲師真常本儒者喜文學  
而師敏悟善誦習真常愛之命從王粹學方丈萃立堂側  
有小樓積書萬卷以鑰付之恣所窺覽甲寅以師提點教  
門事後兩年真常將化衆以後事爲請真常日志敬在諸  
君何慮焉哭臨畢衆環師而拜內外翕然中統三年特賜  
號光先體道誠明真人至元二年聖旨就長春宮建醮及  
行事羣鶴翔舞累日上嘉之賜金冠法服命詞臣作瑞應  
記刻之碑石七年冬羽化年五十一初全真之教以識心

見性為宗損己利物為行不資參學三傳至真常漸知讀  
 書不以文字為障蔽及師掌教大暢立旨學者皆知講論  
 經典涵泳義理為真實入門云元王磐立門掌教宗師誠  
 明真人道行碑○此碑在  
 陝西整屋賈庭臣書元史王磐字文炳廣平承年人金至  
 大進士北歸後世祖拜翰林直學士卒謚文忠中州金石  
 記載有濟祠投龍簡靈應記中統五年四月立云  
 碑述誠明真人設醮投奠靈應之事王碑未詳

酥醪洞主曰世祖之加封五祖七真在至元六年詔書  
 稱令掌教張志敬收執蓋由其奏請也考續文獻通考  
 云元憲宗八年詔釋道辨析化胡經時世祖在潛邸憲  
 宗令僧道二家同詣上所辨析將道者樊志應等削髮  
 為僧歸佛寺為道流所據者二百餘區詳後  
 辨證當是時長  
 春之學幾熄而值其厄者志敬也志敬謂重陽傳自純

陽海蟾請加褒異其亦不得已之所為歟雖然誣其祖  
 矣此賢知之過也

淵靜通虛大師樊志應字順甫號重立子出平陽汾西宦  
 族自童丱受業於真常李公立覽之暇兼習詩章篆隸真  
 常嗣教委掌出納會計當而無私真常稱賞之會立觀和  
 林選充道錄師慨然命駕無難色至則潔己應物宏演宗  
 風王公貴人為之尊禮中宮賜金冠錦服俾降御香於燕  
 都庚戌真常泊十八大師光膺寶冠雲帔四方名德亦獲  
 紫衣號之寵改觀為宮師周旋之力居多繼奉旭烈賢藩  
 教旨提點彰德路道教事誠明張真人嗣教念其耆識特  
 加顧陳晚節退休與時消息至元二十二年易張侯故第

為幽棲所榜曰真常觀示不忘本也與師往來者皆一時  
 名士若李敬齋趙虎巖王慎獨姚雪齋王鹿菴及少傅竇  
 公冀國王公愛其風度才識締方外交元貞元年正月五  
 日晨興召門弟子齊道亨劉道安付以後事怡然而逝年  
 七十七葬五華山仙瑩道亨純直有守祇承遺緒掌教立  
 逸張真人命署宗門提點加冲立師號元王憚真常觀記  
文內所稱地烈賢藩元史作地烈兀拖雷子李敬齋名治  
 元史類編治所著名敬齋集趙虎巖名著雙溪醉隱集前  
 有虎巖趙著序元史耶律楚材傳召名儒趙著使直釋九  
 經進講東宮即其人王慎獨名鸚徐玟郝宗師道行碑樓  
 雲則有翰林承旨慎獨王公之作考甘水仙源錄樓雲王  
 尊師道行碑係王鸚撰姚雪齋名樞書史會要樞號雪齋  
 王鹿菴名磐元史類編磐題所居曰鹿菴少傅竇公當即  
 竇默元史世祖命太子真金從默學王文統請以為太子  
 太傅辭卒後累贈太師世祖時實姓得贈三公者只默一  
 人疑先贈少傅後加贈太師故云累也冀國王公名善元

史善卒封冀國公諸人皆世祖  
 時名臣除趙著外元史并有傳

酥醪洞主曰志應在憲宗時蓋與釋家辨化胡經被削  
 髮為僧者王憚此記不載蓋諱之也然老氏之學知其  
 榮守其辱志應與時消息何害於修道且當時賢士大  
 夫并不謂為辱而樂從之遊其高行亦世所罕及憚記  
 末稱竊有所感乃為之說曰二氣氤氳五行儲精長材  
 秀民無世無之第學以致其道行以效其用功成名遂  
 者幾何人斯當金季傲擾綱常文物蕩無子遺其時設  
 教者獨全真家士之慕高遠欲脫世網者舍是將安往  
 乎嘗究其說不過絕利欲而篤勞苦推有餘而貴不爭  
 要歸清淨無為而已如重玄子扶翊道紀綜覈玄務公

材吏用藹然見於脫穎游刃之外其妙固翩翩而獨征  
託遺響於高風者矣然推本原自信其良知良能耿耿  
有不可掩焉者不謂之長材秀民可乎向使率性以明  
當然之理務學以廣通變之方列周行握事樞以投功  
名之會樹立巉絕恐不如是而止也撫卷懷人爲一慨  
惜憚之說蓋爲志應不平而惜其學未能通變者其亦  
未究乎老氏之旨歟

申公志貞字正之號洞元子澤州高平人幼讀書中經童  
舉辭後流寓太原易衣入道從超然子王君遊至燕禮真  
常李真人爲師真常授今名號贈以詩曰一志守其貞出  
塵功可畢時張本王粹棲止長春宮公就與講論戊申以

恩例賜紫衣遷充宮門提舉辛亥奉旨代真常詣東嶽作  
醮禮成投簡龍潭殊獲徵應甲寅從真常徧祀嶽瀆明年  
復從北觀誠明嗣教命公主天壇上方紫微宮事因自號  
雲叟中統壬戌永宣王賜洞元虛靜大師號至元丁卯主  
持太原府天慶宮瀆和真人復委公以道教都提點壬午  
西遊祖庭增葺終南傅村長春觀將以爲菟裘忽以微疾  
順正而化年七十五時甲申七月也公以輔翼道教爲已  
任朝覲往來歷陰山數萬里之險不以爲苦人或訝之曰  
吾不爲玄門肯若是乎天樂真人李道謙嘗曰此老在吾  
教中可謂盡力者著有濩澤蒙齋集元張好古申公提點  
墓誌。此誌見甘水  
仙源錄元鮮于樞相學齋雜鈔云申志貞嘗爲道教提點  
舊傳道士十七人坐與釋教持論不勝落髮爲僧志貞其



一也後終於鄉里與此文異疑誤張好古未詳仙源錄有後序題門人建安張好古撰亦道流也

何公巨川者京師長春宮道士也會世皇將取宋乃上疏抗言宋未有可伐之罪遂命副國信使翰林學士郝文忠公經使江南歿於真州至正間詔追贈二品官有人作詩悼之云奇才不泄神仙事抗疏曾干世祖知每恨南邦本無罪比留北使欲何為忠魂久掩孤城館褒詔新鑄二品碑地下若逢姦似道為言故國黍離離輟耕錄。元好問遺山集有空山何

巨川虛白菴詩舊向韋編悟括囊肯隨文木被青黃吉祥止處無餘物知見薰來有底香空谷自能生地籟浮雲爭得翳天光只愁八月風濤壯夢繞江聲撼客牀註云何臨安人又王惲秋澗集有題何鍊師巨川虛白菴詩西風吹下鏡湖船來作虛山避世仙采藥遠辭滄海上結茅歸老白雲邊鑑光應物元無物素質能言本不言莫遺碧桃溪畔水暗香流出洞中天又姬志真雲山集有送何巨川從真入赴關詩云龍堆沙漠幾千里南海北游經幾年又有

送何巨川之祖庭詩所云從真人赴關當即侍真常李宗師同赴乾樓輦其往祖庭亦當侍真常行巨川蓋禮真常為師者又郝經陵川集虛白菴詩有神存一室固心死萬化了下視人間世汗濁驚擾擾語經與巨川蓋深契者其副國信使亦當經請之同行也

劉清淵易州人天資穎悟巨目廣頤父奇之抱送立都觀禮冲和大師少思寡欲常樂清靜賜號通真葆德大師年八旬神采不衰目光炯然人以爲地行仙保定府志。徒單公履冲和真人潘公碑云門人三宮提點淵靜大師劉若水於師誦經處築臺若水疑即清淵

吉志通陝西郃陽人幼穎悟師喬潛道及潘清容博學多聞後居武當山十年不食火食但餌黃精蒼朮精神清徹行步如飛一日戒徒珍重修道言訖曲肱而逝時中統甲子歲也續文獻通考。王真重修太清觀記大定十七年喬潛道與李清虛結茅居郃水之陽趙氏園後因

菴而觀天興之亂掃然矣復之者熙真先生吉志通鍊陽子張志洞也志通蓋號熙真潘清容未詳

李師志遠號無欲子秦原月山人慷慨特達嘗肆意酒間年三十七棄妻子與父偕受業楊碧虛之門蓬首弊衣行丐於市時以酒李先生呼之庚午秦境旱饑師以善言誘富人趙三郎發粟以給貧病至秋斂乃罷戊子碧虛嗣教於師而逝壬辰東至衛州時河改爲南道胙縣入於衛貞祐南遷建帥府宿重兵繫舟師阨爲京師北門是歲金人徹守天兵徇取之明年京城大饑人相食出逃死求餽者日不下千數既抵河津人利其財賄率不時濟將死風雪中師愀然歎曰厄會乃爾人發殺機復至於此耶吾本行化北遊茲焉不格安往而施其道哉遂稅駕河上創建道

場自是津人跋俗悔過受教者接踵一日集衆曰吾學道有年印於心者一與虛而已蓋生之所恃精與神也神之所安虛與靜也一爲營魄之主虛乃萬物之本故經云神得一以靈又云致虛極守靜篤其要不過鍊精守寂滌情去慾而已因題其額曰靈虛後返關中主持終南祖庭壬寅秦士議修文廟缺瓦師盡給之甲辰萬戶郝公臧獲數十陰謀南道欲刑之師以罪福之理曉勸皆免明年京兆羣小結連私逸府尹韓淵議尸諸市感師一言但殲渠魁太傅移刺竇儉其母死欲以二婢爲殉師以古葬禮正之契丹人殉死之弊遂革丙午詔大醮燕京師預焉上旣受釐賜冠帔加立微真人號甲寅復以醮事赴召是年夏六

月羽化於燕之長春宮年八十六及西歸門人啟極顏色  
如生啟行有祥雲晦晦自東北來陰翳如蓋抵西南河壩  
而散眾咸異焉趙復仁甫敬鉉鼎臣及楊真姚樞來獻臣  
邳邦用輩皆挽之以詩後刻石於佑德觀之靜復堂

元王惲衛

州昨城縣靈虛觀碑參祖庭內傳○王碑見甘水仙源錄  
文內所稱敬鉉元吳澄草廬集鉉字鼎臣易水人興定五  
年進士北渡隱處元初宣授中都提舉

蒲察師道淵操行清高刻苦於道與于洞真為友然待之

如師後創觀於汧陽之石門請額於朝賜名玉清居無幾

何師忽無疾而逝續息不屬而視之宛然如生洞真屬門

弟子龕其像而事焉

金李邦獻汧陽玉清觀記○此記見  
甘水仙源錄李邦獻未詳未題正大

乙酉蓋作於  
金哀宗時

高君道寬字裕之號圓明子應之懷仁人先世夙饒於財  
幼業讀書通大義長為吏長安丁內外艱始棄室為黃冠  
師初學於蓬萊菴安全真丹陽觀李冲虛後禮于洞真遊  
其門最久戊戌從洞真演教白霄庚子又從入關興復祖  
庭洞真授今號署知重陽萬壽宮及提點甘河遇仙宮事  
且語之曰人徒知枯坐意思為進德之功殊不知上達之  
士圓通定慧體用雙修即動而靜雖櫻而宜汝後必負教  
門重任事雖殷無憚是皆庸玉汝於成也君跪進曰請事  
斯語壬子李真常擢為京兆道錄中統辛酉張誠明薦之  
朝制以為提點陝西興元等路道教至元辛未王純真贈  
號知常抱德圓明尊師丙子天后皇子安西王各錫黃金

雲羅冠服一并令掌管西蜀道教賜號洞觀普濟圓明真人君典領教門踰二十年事來即應皆曲中其理每夜分澄神靜坐達旦不寐習以為常丁丑春正月忽得微疾侍者勸進藥君曰死生旦暮物之常理奚藥石可延算耶翌日奄然順化春秋八十三自太祖聘邱長春為宗師長春返真不虛其位尹清和李真常張誠明王涓和與今張玄逸嗣焉而迭居之如邱在語其師之居不敢斥必曰堂下然堂下治京師而祖師之藏與夫成道之廬在終南之劉蔣堂下視之猶根本然凡四方走幣堂下必割畀之以為興化弘教之須惟人亦然苟可以任興化弘教之責者亦必擢置祖庭而君從洞真入關職祖庭道教者獨再紀其

才之大德之著蓋貴賤所歸心云

元姚燧高君道行碑參祖庭內傳○姚碑見甘

水仙源錄元史宗室世系表世祖第三子安西王忙哥刺諸王表安西王忙哥刺至元九年封出鎮長安文稱丙子皇子安西王丙子至元十三年時蓋鎮長安也

天樂道人李道謙字公和汴梁人弱冠事于洞真真人寓跡終南劉蔣之祖庭至元十四年皇子安西王命提點陝西五路西蜀四川道教兼領重陽萬壽宮事道謙嘗撰樓觀說經臺記纒纒數千言謂孔子師承老子稱以猶龍又竊比老彭孟子亦不非蒙莊又謂武帝信方士淮南好黃白隋唐行符籙至丹藥奇技悉付道家為亂老子嘗念重陽開化以來其出自全真門下者名師碩德多見於當世鴻儒所作之文因鈔錄碑記傳贊九十餘篇為甘水仙源

錄自序言道家之學祖述黃老憲章莊列者也後之學者  
 去聖逾遠所謂微妙立通大本大宗闕行博大之理枝分  
 派別莫得其傳蓋已數千餘歲於今矣道不終否待時而  
 行我重陽祖師挺天人之姿奮乎百世之下盡斷諸緣同  
 塵萬有故得符心至道使真風遐布於世間開闢以來道  
 教宏闡未有若斯之盛者其書成於至元戊子時年七十  
 矣元貞元年賜號立明文靜天樂真人

樓觀說經臺碑廿  
水仙源錄序參關

中金石記○李道謙所著又有祖庭內傳七真年譜俱載  
道藏輯要中陝西藍屋樓觀有立明文靜天樂真人李公  
道行碑宋勅文并書張孔孫篆額大德十年立未見拓本  
潛研堂集跋說經臺記引王惲秋澗集贈道者李雲叟詩  
序云道人諱道謙出東齊世家年十六棄家入道禮丹陽  
馬公高弟劉為師既冠遊諸方洞天參求立契又嘗圓居  
於陝多積靜功今主東雍之神霄宮曰雲叟者蓋其別號  
此碑自署夷山天樂道人又題古沐蓋先世自齊而徙於

沛者歟論語竊比老彭包咸以老彭為殷賢大夫鄭康成  
 王輔嗣則以老為老彭彭為彭祖陸德明莊子音義又引  
 一說謂彭祖即老子道謙引孔子竊比老彭是以老為老  
 明矣據此則道謙不特師于洞真且深研經籍者其言重  
 陽直接老莊之傳不云出自鍾呂蓋亦以張誠明奏請為  
 非也明趙岫石墨鐫華云道謙書模倣平原亦頗迥偉  
 孫公德或字用章眉山入書樓孫武諸孫幼穎慧甫能言  
 母程教以孔孟一過成誦六歲造終南祖庭穆真人座下  
 十一歲著道士服事天樂李真人李器遇之授易老奧義  
 紫陽楊真素慎許可見公大嗟賞初為京兆路講經師涓  
 和王公昇號曰開睿至元甲戌安西王命充道錄洞明祁  
 公立逸張公嗣掌教事皆親禮用之壬辰提舉大重陽萬  
 壽宮大德己亥成宗加璽書命分教秦蜀間癸卯春帝夢  
 遊于金闕之庭蹕者曰是為岐郊之終南翼日出嘗所御

道六  
服驛置重陽宮適久不雨公儼恪祝釐事竣甘澤周霈已承命之華山投簡龍湫西還道渭南水暴溢壞廬舍旄倪遮道祈哀公前立奔衝默禱人人爲公危而公神色自若有頃水遂止秦人至今德之尋拜諸路道教都提點公入覲留三載武宗卽位己酉賜號輔道體仁文粹開玄真人領陝西道教事延祐改元仁宗召赴長春宮掌全真教進神仙演道大宗師二年乙卯夏禮部尙書元明善代丞相禱雨長春宮公曰明日雨微至須丞相上章自言憂民報國之意小得雨尙書卽爲章白丞相丞相病在卧內取章入署名付還真人一見告尙書曰章觸婦人手且得罪宜敢望雨乎使人問丞相門下果然二人恐懼拜伏請罪久

之退齋宮俟命夜半公曰上帝念民無辜賜之雨三日果雨三日冬十二月星芒見公肅將祀竣事而星退舍戊午夏復禱雨於京師應不踰期帝喜召見公目迎送之顧謂侍臣曰仙人也命圖其像屬翰林學士承旨趙公孟頫爲贊以璽識之先是公居終南爲李氏修醮五色雲覆其壇二日士大夫競爲詩文以表徵祥凡若此者不可盡書蓋公端靜真一自然感應非有神怪譎幻也公嘗念道有統紀請推恩增封于洞真爲真君高圓明李天樂及穆王二師爲真人終南祖庭自公居之始大修飾甘河祖師遇仙處也公奉詔建橋以寓度濟來者之意其役甚大庚申得請於上歸終南優禮送之至治元年八月朔夢賦浪淘

沙曲飄飄有遺世之意越五日大雨盥浴作頌翛然委蛻  
壽七十九公早契見素抱樸少私寡慾之旨每暇喜作字  
為詩文有希聲集傳於世弟子任道明張若訥顏若退趙

道直景若冲莖之仙游園

元鄧文原孫公道行碑虞集孫  
真人墓誌銘參趙世延敕藏御

服碑○鄧趙二碑在陝西盤屋并趙孟頫書虞誌銘見道  
園學古錄鄧碑後題元始三年九月關中金石記云鄧文  
原字善之一字匪石綿州人天歷元年卒潛研堂金石文  
跋尾云松雪至治二年卒蓋二公撰書後又十餘年而始  
勒之石也明王世貞法書苑云孫德或書得魯公遺意考  
諸家金石日德或書如棲雲真人開澇水記磻溪長春成  
道宮記無為真人馬宗師道行碑白雲真人蔡公本行碑  
等皆在陝西今尚存趙岫訪古游記云戊午夏游南時成  
道宮道士出所藏御服製以宮段正秋香色針工精密可  
左右在此賜孫德或者碑載甚明傳者以為王重陽誤也  
據此是成宗所置御服明代猶存惟  
趙以為賜德或以碑文考之蓋誤

酥醪洞主曰全真掌教自邱長春後肩嗣相承終元之

世不廢元史所紀惟祈志誠有傳而嗣教不詳尹志平  
苗道一稱為嗣教而無事實考姚燧長春宮碑志平而  
後掌教者為李志常張志敬王志坦祈志誠張志僊志  
僊掌教在元貞初封輔元履道玄逸真人碑又云志僊  
言臣之曾祖師長春子則長春三傳弟子也其事實無  
考不知化於何年繼志僊者當為孫德或據鄧文原撰  
碑其掌教在仁宗延祐元年英宗至治元年羽化德或  
而後繼之者當為孫履道虞集河圖仙壇碑云泰定元  
年長春掌教真人闕以汴梁朝元宮孫公履道主之又  
黃錄普度大醮功德碑云泰定二年即長春宮大陳科  
法時則有若泰定虛白文逸明德真人臣孫履道以老

成敦厚之資深符真契履道事實亦無考不知化於何  
年履道而後繼之者當爲苗道一續文獻通考云文宗  
至順元年閏七月鑄黃金神仙符命印賜掌全真教苗  
道一又李朮魯獅明道宮碑云順帝元統元年特進神  
仙掌教凝和大真人苗宗師召太清提點趙道真來京  
元史類編祈志誠傳末云後其徒苗道一嗣全真教道  
一蓋志誠弟子其事實亦無考不知化於何年疑終元  
之世矣○虞集道園學古錄有瑞鶴贊云至順三年三  
月趙國公臣常不蘭奚中書平章政事臣亦列赤御史  
中丞臣脫盈納等欽奉皇帝聖旨皇后懿旨命特進神  
仙大宗師臣苗道一修羅天大醮于大長春宮四月朔

旦臣不蘭奚自長春以青詞入謁內廷請署天子御名  
沐以龍香之澤封以雲錦之函羽葆鼓吹導自禁籞歷  
于曾城將至仙壇而臣道一率其屬奉迎道周百官在  
列萬姓聚觀乃有青鸞白鶴飛舞太空雅嘖長鳴去人  
尋丈若羣真之竝駕從以來迎盤桓後先及壇而止衆  
目瞻覩驚歎神異醮禮告成言將復命咸曰苗君某先  
朝舊人老成端恪道行嚴一故能深達皇宸致感立微  
有如此者而臣道一乃曰兩宮至誠上與天通一念之  
興如響斯答老臣奉詔禱祈庶竭愚分而已至於明應  
則上帝之所以報兩宮非老臣之所能致也然臣不蘭  
奚等不敢隱其事繪圖以文傳旨國史臣虞集書以識



之臣聞至元紀元歲在甲子實命誠明張真人建大醮於茲宮有瑞鶴之應焉今七十年矣前太常徐琰見諸贊詠臣竊思之至元甲子世祖皇帝在位之五年今茲之歲則今上皇帝之第五春也玄微之感同符世祖不亦盛乎此苗道一祈禱瑞應之事其道行爲時所重亦足見一斑也

姬師志真號知常子初名翼字輔之澤州高平縣人本長安雍氏有唐故孝義雍牧卽其祖也後避金世宗諱易今姓師始生母夢仙人授一玉石吞之年十三能賦詩弱冠通天文地理陰陽律歷之學辛巳天兵下河東澤潞居民半爲俘虜師孑然一身流徙冀州之南宮甲午遇棲雲王

真人執弟子禮賜今名號自是從遊盤山大蒙卽可壬子掌教李真常置玄學於長春宮師與其請及棲雲登真以師嗣主教事師註有道德總章周易直解以教後學至元丁卯賜文醕德懿知常真人號詔中有德行貞良文學優贍易垂直解道入總章語明年二月示微病而逝春秋七十六所著詩文曰雲山集元李道謙知常姬真人事蹟○雲山集載道藏輯要前有長安裴憲子法序云先生幼讀書習儒業業成涉大變因歸玄教借使當年值昇平據素業其兼善天下爲何如哉惟其時與事乖於是退而作獨善之計亦舒卷之勢然也志真蓋金源遺逸有託而逃者

徐志根號洞陽子禮王棲雲爲師董德輝迎致棲雲於河朔請主汴之上清宮及中太一宮棲雲求得重陽爲道所廬作新朝元宮志根住宮內值釋道紛爭摧挫之際寂然

湛然守之以謙沖鎮靜卒能上取聖知至元二十三年賜號崇玄誠德洞陽真人當金亡時諸將撤汴宮資材為樓柵棲雲撫其所遺建天寶壇及通明閣姬知常李通和繼主朝元宮以牽於他營勢有不至餘六十年參知政事朱公清行省於汴謁志根而太息出萬五千緡為竟其役世謂非志根之德足以動人不可得其所捐若是之多云志根剛毅木訥精進不輟繼通和主朝元宮其後繼之者孫履道王德衡履道嗣掌全真教賜號泰定虛白文逸明德真人德衡號天均賜號文德通玄虛逸真人元徐玘郝宗師道行碑參姚燧天寶壇記許有壬龍德宮記○姚記見牧庵文集據姚許二記李通和係賜號虛玄應物通和真人張先生志信號逍遙子彭川人賦性剛決芥視塵累丁貞

祐南遷之亂慮禍及身聞棲雲王老師開道盤山跣足往謁久之曲盡其妙辭師下山衣絮帶索面垢首蓬寒暑不易丁亥秋至澶淵居靈顯真君廟游其門者數百人安撫使王公為之築觀既成走請於尹清和宗師額曰神清元

志真雲山集開州神清觀記

賈師志福汝南人少得奇疾夢一老人授以七桃食之寤而愈弱冠得法於棲雲王真人王曰知者不言子游四方能果不言以自全乎後游南陽遇軍帥脅以語不對復辱以箠榎師正色畫地作無語二字軍帥悚愧謝以白金將築室奉之會得閒走京兆復遇其師曰汝志已完忍辱易忍寵難其居京師以觀子之有成於是歸於京師旋有數

薦於朝者復卽遁去晚居通玄觀號清靜散人實洞明祈  
公強之也師之學澄寂寡約不爲翕翕詭幻楮衣草屨寒  
暑自得有問其道者不以對機藏籥啟指喻微密若口授  
而耳屬年八十三化於觀中師家爲道士者七人有弟曰  
德常亦守其學居大名之嶽祠韜靜完絜與師無異元去哀  
櫛清  
容居士集通玄  
觀賈道士記  
陶志頤榆次人號隱真子晉靖節處士之裔也幼師張真  
人傳以修真煉性之方曰致虛極守靜篤尋抵燕與棲雲  
真人王公參究印證所疑久之歸隱萬春宮杜戶不出者  
累年一日召門人曰人自始至終大化有四嬰孩也少壯  
也老耄也死亡也浮生七十者稀吾今九十矣此歸期也

夷然而瞑山西  
通志

霍師志真字明道號寂然子安陽人父澤夢一麻衣道士  
云自天壇來求託宿許焉寤而誕師弱冠辭親學道父憶  
夙徵允其請乃詣相之天慶宮禮重玄子李公爲門人全  
真家禁睡眠謂之消陰魔服勤苦名曰打塵勞以折其強  
梗驕吝之氣師從事於此三十年略無憚色重玄諭爲受  
道器命主治玄門事及卜筮蘇門委之鋪敦教基師闢農  
畝創水磴廣資生理有辨訟者率用理遣一方凝重至二  
十年之久相之吏民請主天慶宮旣至受提點彰德路道  
教事凡十有三祀年八十一沐浴易衣冠無疾而逝元王  
惲寂  
然子霍君道行碣銘  
○此銘見秋澗集

雲臺真隱褚君志通字伯達幼業儒長而遭時艱寄跡老子法中受學劉真常栖遲不在城邑多名山中如保之葛洪琅邪之七峯應之嶽神無常居焉後由真常主華陰之雲臺宮始從之西真常逝而徙上方留弟子主雲臺雲臺華嶽也上方又天下之絕險非恃鐵絙不得緣墜上下將至其巔下臨壑谷深數里盲煙幕翳其中非神完氣勁鮮不視眩而魄震君負食上下自給如由室適奧嬉然不爲艱薄寒則上下負食益勤爲御冬備一歲偶未集冰雪塞山門始服氣減食爲胎息遠則數日一炊明年山門開弟子往哭求其尸見步履語言不衰他時同下山止勿復往君難逆其請指牛心谷曰此漢太尉楊公震授徒之槐市

也谷南直中方入行二里許深林恠石泉濺濺鳴其下墾地盈畝構室延袤不足尋丈君又屏弟子獨居或勸宜留人自佐曰吾居此樂彼居此戚所安先不同強而留之期月之外要終相棄去吾故與之爲約非春糧采薪不至絕而繼具而去亦古之君子以人望人不竭忠也其出山還雲臺必以水冰無所仰飲十月爲候二月還谷性嗜讀書逾熟左氏博議日食數龠飲酒未醺而止不盡醉也人家得名酒爭攜餉之至則沈罌泉中時依石獨坐日入則入室而休或寢覺起行庭中一夕如聞林間行聲戛戛君則曰獸也引石投之明旦視樊垣外虎跡縱橫再夜起行如前夕不以自戒而止又有他土樵人獵夫至山責之具炊

寢則假榻甚者詬咄隨之益勤以安無難色忿言其外若  
職宜然者去或問姓名惟他語不告終問之則曰吾求人  
知耶不求人知而求若知耶吾居此在人所不問而吾所  
不告也其後君名聞天聰俾禱有應不爲診賜號佑德真  
人提點嶽祠灑靈宮年八十得益深聞益彰聖皇思見益  
急至元己卯詔中使起之北面受命稽首曰草莽之臣通  
也自知審矣疇昔壯也言不足以資廊廟擇力不足以爲  
疆侮禦今老矣先狗馬填溝壑晨夕至蒙冒龍光力疾以  
行終不達恐傷陛下仁及草木之化是以昧死請中使竟  
虛車而返

元姚燧太華真隱褚君傳○此傳見牧菴文集

苑至果號悟真子滿城賢臺村人生而質朴不混流俗結

菴於葛洪山禮江月蔡師密授玄微之旨采薇而食鬪木  
而衣至元十三年年九十矣一日浴更新衣謂衆曰酉刻  
吾必去遂作頌曰來時空手來去時空手去一脚踏虛空  
却返蓬萊路及酉初刻拈筆書一詩曰九十年來瘦鶴姿  
紅鉛黑汞煉多時塵凡懵懂誰人識飛上青空任所之端  
坐而逝

保定府志

圓明大師甯君志平號安閑子泰安州人幼而樂善年未  
冠願修真聞徂徠葛家坊稚川仙迹有賜紫希夷大師古  
陽子丁公超然苦志道價非常君往拜之丁昔游東楚禮  
真常子慈惠真人范尊師洞傳奧秘范卽長春法嗣也君  
施鍼藥病告痊一方化之一日丁公語君曰凡人爲道

道不遠人可於岱岳之南滕村置觀將承滕因君承法旨  
遂起靈陽觀後復於奉符西南之第四鄉建通道宮至元  
十七年宮成元魏道明通道宮碑參李裕通道觀記○此碑及記見泰山志范真常當即狼范前作常

真蓋誤當以碑為正

劉志平字希真號麻衣師長春高弟清虛韓志谷誅茅於  
大都路之東郊刳心坐忘者十年盤山王棲雲歆其精修  
枉道造謁年八十四怡然而逝弟子劉志實許之長葛人  
自童邕入道服勤不懈三紀猶一日志永令主潞州玉晨  
菴後叔為觀掌教祈洞明榜之曰隆禧元王暉大都路潞州隆禧觀碑○此碑見秋澗集  
姜善信河東趙城人資秉恬默年十九師事蓮峯真人靳

貞常道元隱居華山王刁洞後承師命修習龍門山訪王  
刁故迹煉情見性神於幻化知來如響屬陝右兵亂士大  
夫避地者皆依之嘗營建大禹廟平陽堯廟鼓堆孚聖廟  
神宇百餘所一時化身皆能徧歷名動京師世祖南下駐  
師驛亭召問行師事特陳仁義之舉其後三見聘奏對多  
所裨益賜號靜應真人會龍門禹祀因兵而毀善信募建  
之陞辭日勅賜曰建極宮命大司農姚樞書額以示歸榮  
復給田四十餘頃命五弟子俱為建極宮提點遠近亦稱  
天師年七十八羽化其夜有青虹貫斗後葬龍門山左麓  
河津縣志參陝西通志○華山古蹟考云王刁三洞在嶽之東仙人王遙字伯遠鄱陽人有妻無子治病無不愈有竹篋令弟子錢母以丸節竹杖擔之十餘年未嘗見開至此巖洞中見刁自然即開竹篋取五舌竹簧三枚三人共

鼓之及遙辭去刁自然云卿當早來不可久住塵寰再期  
至此洞後王刁錢哥俱登仙又云鄭隱字明處常居王刁  
三洞祥符中真宗賜號貞晦先生河津縣志云王刁洞在  
龍門山巖際仙人王刁隱居龍門得道據此則王刁當宋  
初仙人或居華山或隱龍門善信自華山往龍門訪之以  
此元王揮玉堂嘉話載中統元年冬十月召靜應姜真人  
詔草有靜以知來智能藏往語又秋澗集有祭靜應姜真  
人文云至元十一年甲戌二月十二日則姜當化於是年  
初春

酥醪洞主曰世稱龍門臨濟半天下謂釋之臨濟宗道  
之龍門派也龍門之名不知所自始 國朝劉獻廷廣  
陽雜記云孫宗武言今世全真道人所謂龍門法派者  
皆本之邱長春其地則王刁山也王刁山在華陰太華  
之東奇峭次於華嶽開山之祖乃王刁二師故以人名  
山邱長春曾主其席演派至今徧天下也其法派凡二

十字曰道德通玄靜真常守太清一陽來復本合教永

貞明

今龍門派貞作圓蓋雍  
正間避廟諱改

今考王刁係宋初仙人華

山龍門俱有王刁洞孫宗武之言聞之白雲觀王清正  
清正聞之華山馬真一自當有據長春曾主華山席靳  
貞常當卽長春弟子所以稱龍門者貞常弟子姜善信  
承世祖寵遇建龍門建極宮其後徒衆日盛叛此法派  
故云龍門也世或謂長春曾居隴州之龍門故號龍門  
派恐非

以上邱長春再傳以下弟子

附

馬靈真名了道師事雷洪陽洪陽馬丹陽弟子也人以其

同姓稱小丹陽云了道既傳丹陽術遊至雪山見其洞谷  
幽奇遂結廬洞旁服氣導引形解仙去其徒乃於其廬  
雲峯萬壽宮號丹陽洞同時羽人有王志專者號清明子  
有張志廣者號清虛子有楊志清者號希邱真人有張  
志靜者號淵靜大師有張志玉者號號通真大師皆滕  
人也或師洪陽或師靈真多棲止洞之左右兗州府志  
然師逸期字守約號洗燈子京兆涇陽人生時骨相異常  
及長神注于顏鬚過于腹父母欲妻之誓弗許初禮清陽  
子陳先生後師丹陽法嗣了真子趙公了真謂長安太白  
延祥觀乃玄元道祖示現之所丹陽師已建全真堂於側  
此他日大福田也師聞言即日西邁過醴泉邑人留居環

堵一日火光從環堵出衆以為災至則見師瞑笑而坐衆  
悟火光乃神光也禮奉倍於他日師厭其煩瀆出游商顏  
築三陽草菴額曰還真三陽地高艱得泉師指震隅曰泉  
其在此乎發之果湧出甘冽如飴居十載門人善友敦請  
西游遂赴太白延祥觀爲住持士庶參謁求翰墨者接踵  
或者辭色頗倨卽書二詩付之持歸披讀了無一字翌日  
持往白其事師笑曰爾元不曾開眼再讀當有所見展視  
墨跡儼存驚悔拜謝而去節度使曳刺金紫之在鄧也病  
篤夢異人飲以法水寤而愈命工繪其像晨昏禮焉聞師  
歷商過鄧遣使邀之至則大駭乃夢中所遇異人也出像  
示之肖師知其意誠諭以詩曰憶昔垂綸逾四載至今猶



自不吞鉤可憐笑殺灘頭鷺辜負寒江一葉舟金紫拜而受之壬辰十一月二十八日命道侶次第而坐曰諸公盍爲我餞行因令高歌起舞時及四鼓乃留頌曰四大元無主包羅物外身壺中天地好歸跨紫麒麟頌畢擲筆端坐而蛻年六十二越明年門人改葬於了真師塋次焚香啟

極面如生元王利用然先生道行碑○此碑見甘水仙源錄金史哀宗紀天興二年四月鄧州節度使移刺瑗叛入宋文內所稱曳刺金紫當即其人元陳旅述律復舊氏序金人改耶律爲曳刺述律爲石抹曳刺謂馬前之卒石抹謂臧獲也又經世大典序錄云追呼保任逮捕者曰曳刺據此則曳刺非美名疑後改移刺也歸潛志移刺樞密粘合字廷玉契丹世襲猛安也天興東狩知國亡率鄧州軍民詣宋納款宋以兵馬轄處之居襄陽未幾病死此移刺粘合當即移刺瑗

李師志源邠州三水縣人自幼有冲舉志年未二十兩親

俱喪遂入道師本州玉峯觀全陽周君與同志結茅醴泉歷二十八載全陽召還邠賜號圓明子俾主玉峯謂衆曰圓明於道實有得吾歸全後汝輩當尸祝之戊子全陽返真衆舉師處師位天興初秦地受兵師挈衆出關甲午關輔略定師念南時村活死人墓宜葺居以彰仙跡遣門人王志瑞等西歸耕占丙申師入燕謁處順堂清和真人曰吾祀香祖庭見公遣人剏制南時吾就名重陽成道觀矣公不親臨恐莫能濟戊戌師率衆西還大行起造遂與宗聖上清遇仙相甲乙丙午八月無疾而化年七十一庚戌掌教真常真人奉朝旨追贈淵虛圓明真人元李道謙李練師道行碑

○此碑見甘水仙源錄

道六  
毛師養素字壽之號純素子平水毛麾牧達之嫡孫父德  
以門資入仕師幼喪母事父以孝聞貞祐初一羽客見過  
師奉之謹羽客曰此子可教授以秘語師問仙號曰我華  
山陳希夷也言訖忽失所在父既卽世棄家往禮太華惠  
照真人田無礙卽丹陽法嗣也制行清苦幾二十年門人  
常志久請居鳳翼道院一日其子尋訪至堅乞還歸師曰  
道門去就有時爾無戀我子號泣而返後天興河南之變  
大朝王師復姑汾官府道俗敦請住持立都觀境大蝗師  
齋戒致禱蝗悉飛去乙未同常志久興葺洛陽朝元棲霞  
二觀及華陰清華觀己亥關洛饑餓師發餘粟施困餒活者  
甚衆辛丑清和真人起爲棲霞隱士甲辰皇后懿旨賜沖

虛大師號及真常真人掌教奉朝命賜號願真沖虛真人  
一日炷香危坐卽示歸寂之語踰晨理巾幘畢依墻立化  
是日朝霞互天人有見師翱翔其上者士子伊川楊君用  
登封韓仲温因宿於宮嘆以爲異實己未七月四日也壽  
八十二關洛諸公競爲賦詠曰汎霞圖卷翰林待制孟攀  
鱗京兆教授李庭叙之甚詳元李國維毛尊師蛻化銘○此銘見甘水仙源錄元王暉  
玉堂嘉話洛陽竹齋先生李德之名國維淄川人文內稱  
毛麾嫡孫中州集毛麾字牧達平陽人大定十六年舉學  
行特賜進士出身授校書郎入教宮掖歷太  
常博士終於同知沁州軍州事有平水集  
把君德伸字仲直號清虛世居唐邑幼好學事親以孝聞  
貞祐南遷挈家襄陵十餘載二親相繼逝南遊至蒙山受  
道於無塵子衛君衛傳道於元元宋君宋丹陽法嗣也晚

寓青社太虛宮與同門王高士翹觀於府城東南掌教李  
真常名曰通玄仍付以金襴張誠明嗣教授益都路道錄  
乙亥朝廷遣使徵召授提舉諸路道教留長春宮每事諮  
訪焉元陳楚望把君道行錄○此錄見甘水仙源錄陳楚  
望未詳銜題翰林侍讀學士兼國子監祭酒亦元初  
侍從之  
臣也

王君道清字正之河中臨晉人賜號希真純素大師始李  
沖虛居汴丹陽庵後以奉金主元辰京官朝朔望祝釐易  
爲觀君年十七從沖虛學者十九年師卒遷藏其鄉德興  
龍陽觀瑩居三年還汴再居丹陽觀汴人敬之如其師至  
元十三年年八十五無疾而終初汴受兵有富人逃亂藏  
金二穴後數年探得一穴恐禍不暇及其餘約君取之而

歸其半指藏所去去而其主死竟君死未嘗語人無有知  
其處者元姚燧希真先生祠碑○此碑見牧菴文集  
李沖虛所居名丹陽庵當係馬丹陽弟子

孫伯英初名邦傑後改天和雄州容城人居雒陽四世矣  
始祖堅以軍功贈龍虎衛上將軍隴州刺史祖汝楫武略  
將軍魯山令父鈞武義將軍昌州鹽使司判官伯英在太  
學時所與遊皆一時名士故相程公日新判河南伯英居  
門下甚愛重之貞祐初中原受兵朝廷隔絕府治中高庭  
玉獻臣接納奇士號爲衣冠龍門大尹復與基之會有爲  
蜚語者云治中結客將據河以反遂爲尹所構凡所與往  
來者如雷淵希顏王之奇士衡辛愿敬之俱陷大獄危有  
一網之禍伯英出入府寺人爲出死力者多故得先事遁

去依殷輔之商州變姓名從外家稱道人王守素會赦乃  
歸伯英時年四十許困名場已久重爲世故之所摧折稍  
取莊周列禦寇之書讀之世味蓋漠然矣又明年遂爲黃  
冠師正大庚寅十月十九日歿於亳之太清宮春秋五十  
一因卽其地葬之金元好問孫伯英墓銘○此銘見遺山  
文集據所作離峯子墓銘伯英禮于道  
顯長生再傳弟子也金史辛愿傳愿爲高廷玉客廷玉爲  
府尹温廸罕福興所誣愿亦被訊掠此文福興作復興疑  
校刊之誤

酥醪洞主曰遺山作此銘中有云世已亂天下事無可  
爲思得毀裂冠冕投竄山海以高蹇自便日暮途遠倒  
行而逆施之古人或爲抱關或仕執翻或妄從博徒賣  
漿者遊其畫皆出於無聊賴之至耳非本志也余讀而

悲之世已亂矣微常善救人者孰與爲高蹇乎此長春  
之所以汲汲焉立觀度人也

張志純初名志偉元主改今名號天倪子泰安埠上人當  
金正隆間張氏以財穀雄里社然能周急繼困有長者之  
稱祖林卜新塋於埠之西南卜者尹通謂三世之後必出  
異人墓時當有一縞兔起異方走乾位及窆果應林生仙  
仙生四子志純其季也方在孕母劉見茹葷者輒掩鼻去  
及娩若昏瞶然有人疾呼曰長老在門首汝當敬謁出見  
一僧坐馬上合爪言曰我必飯於而家覺而生志純甫亂  
不飲乳食肉六歲能誦五經十二歲入玄門居會真宮禮  
崔真靜爲師不數歲名重齊魯關東平嚴武惠以益海范

普照住持萬壽上清宮時謂治民如武惠掌道教如普照  
可謂無前然必得峻潔如志純者以貳宮政斯可三謁乃  
允武惠請於朝賜崇真保德大師號授紫衣金襴一日與  
故人畢清卿對榻談方偃息間夢緣泰山之阿入西溪谷  
若有人前導者由淵濟公祠至竹林寺樓觀參差如在天  
上從者四五輩皆不相識覺而告之畢曰果有是耶時泰  
山祠宇經亂百無一存未幾武惠以書召志純懇爲修葺  
遂重建岱嶽朝元等觀既成朝旨特加崇真明道圓融大  
師號中統四年掌教張誠明委提舉修飾東嶽廟事志純  
癯瘁若不勝衣然叩無不應杜仁傑徐世隆俱與之遊仁  
傑稱志純其學老莊其志軒岐世隆稱志純形雖羸於道

則肥性雖介於物則齊具儒墨之體用見天地之端倪嘗

三見元主年九十六歲臨化作遺世頌曰脫下娘生布袋

此際樂然輕快百尺竿頭進步蓬元洞府去來前世宿德

醫僧今作道門小才時以爲得真訣飛昇也元杜仁傑泰安阜上張氏

先瑩記參岱史泰山志○杜記見甘水仙源錄元史嚴實

字武叔長清人卒諡武惠徐世隆字威卿陳州西華人癸

巳北渡嚴實招致東平幕府實子忠濟以爲東平行臺經

歷至元十四年復起爲山東提刑按察使泰山志金石載

有徐世隆詩刻二則一紀夢詩我夢天倪子同登日觀峯

骨疆清似鶴步健老猶龍方外無官府堂中有岱宗仙閣

真福地杖履會相從一復齋送天倪子還泰山詩九行

年髮未華道人風骨飽煙霞洞天福地三千里神府仙閣

第一家牛膝藥靈斟美醞免毫蓋淨暖芳芽隱居自愛陶

宏景莫作山中宰相誇復齋世隆號也寰宇訪碑錄張志

純遺世碣石刻正書延祐

四年二月在山東泰安

以上馬丹陽劉長生再傳以下弟子

張志樸稷山人煉形苦性衲衣露膝行丐汾晉間脅不沾  
 席者三十餘年一鉢之外無所奉城北剋建洞神宮賜號  
 涖德大師至元十四年羽化大清一統志○按此不言  
 何教然功行與諸真同當屬  
 諸真再  
 傳弟子

賈志希號延真鈞州人李志端號永真嵐州人並服膺道  
 術慕長春清和之風掃除狂妄歲壬辰二人遇於高唐目  
 擊神會莫逆於心遂相與為友或裹飯相餉或力作自娛  
 二十餘年未始相離因同規慧冲道觀居之其地去城不  
 遠而忘懷市井無異邱壑時以為修混沌氏之術者元姬  
 志真  
 雲山  
 集

劉志堅號雲岳子嘗以掌鷹房事永昌王故稱劉使臣後

棄家入全真道隱於卽墨之勞山久之天光內映或知休

咎一日辭道衆而逝葬華樓上人稱劉使臣墓萊州  
 府志

李志明號隱真子心契道真遠近信嚮以卽墨勞山為仙

真窟宅大德初元受華樓劉尊師之請愛其勝絕莫居一

紀其徒林志遠志全復築環堵於明霞洞自崑崙延之至

塊處二十五年問道者絡繹相屬泰定初縣尉欒克剛助

建上清宮既成請於掌教大宗師賜額曰聚仙志明處於

環堵冲澹自如不言而人自化年八十步履輕健計平昔

遷居四十處度徒幾五百人其志行超卓深有得於重陽

之學云元張起巖勞山聚仙宮記○華樓明霞洞俱  
 勞山勝處上清宮在勞山之巔見卽墨縣志

全真馮尊師本燕趙書生游汴遇異人得仙學所賦歌曲

高潔雄暢最傳者蘇武慢二十篇前十篇道遺世之樂後  
十篇論修仙之事會稽費無隱獨善歌之元虞集鳴鶴餘  
音序○馮尊師  
名號里居未詳蘇武慢二十篇虞集有和作見一國  
朝李調元函海詳馮作蓋亦兼南宗金丹之學者  
省掾李孟容度爲余言元統間在都門見一全真先生年  
五十餘相貌魁偉嘗坐省東茶肆中所言輒有驗因訪其  
寓所乃在五門外第二橋民家遂以出處叩之全真曰汝  
仕不在北方且宜南歸四十後方可食祿臨別偶問及時  
事全真曰此後當改至元至元後改至貞天下亂矣僕曰  
國初已有至元全真曰汝第識之僕南還至關河聞改至  
元心益信之及改至正則知貞者正也四十後方補饒州  
府史夫全真之言如燭照數計特不知果何術也豈非至

人者乎

輟耕錄

以上長春及諸真再傳以下弟子傳授未明者

酥醪洞主曰李道謙鈔集碑銘爲甘水仙源錄紀長春  
及諸真法裔傳授最明其書成於世祖至元戊子後無  
廢續者金石萃編詳錄碑文訖於宋金寰宇訪碑錄等  
書雖及元代祇載其目然其爲全真嗣法者略可考見  
元時江南爲正一掌教河北爲全真掌教金石目中所  
載北方諸師真道行蓋全真法裔也茲摘錄於後異時  
搜得拓本當續輯之以爲補遺

清貧寂照順化真人王君道行記

郭時中識正書上刻真人昇仙圖憲宗元年八

月在陝西涇陽

龍陽觀玉真清妙真人本行記 李晉撰李暉正書中統二年清明日在陝西

石門坊張志賢聖山修行記 林和之撰李晉材正書至元九年十二月在山東臨朐

五峯山洞真觀宣真子田先輩墓碣 真正先生記天倪道人莫季正書至元十年

年十二月在  
山東長清

希立真人張君紀行碑 俞應卯撰王志靈正書至元十一年七月在陝西高陵

北嶽葛洪山清虛宮知微子劉公寓形誌 河中心庵撰陳志立正書至元

十二年在  
直隸唐縣

寇志靜功行碑 唐堃撰至元十七年二月在陝西涇陽

衛志隱道行碑 李謙撰寇立德正書至元二十二年十月在河南濟源

玄靖達觀大師劉志厚墓誌 文道廣撰張志履正書至元二十五年在直隸房山

觀村李真人門下記 正書至元二十七年年在陝西郿縣

通明真人道行碑 汪志潤撰馬道逸正書大德二年在河南鹿縣

希夷子閻志夷墓表 正書大德五年七月在山東鄒縣紀王祠

郭仙姑真行碑 一虛叟撰正書至大元年五月在陝西

七里店修真宮提點王志道道行碑 思濟撰李克通正書延祐元年二月在山

東滑  
川

松巖純真子墓碣 李世傑撰蔡佑正書延祐三年三月在山東長清五峯山

崇德真人之記 鄧志明撰趙子昂正書至治壬戌十一月在山東

真樸妙德大師瞿道清墓表 正書至正二年十月在山東鄒縣嶧山

提點緱公功行記 高執中撰正書至正八年二月在直隸易州龍興觀

洞陽顯道忠貞真人井公道行碑 何約撰真聖奴正書至正八年九月在陝西滑

南



玉泉觀提點宋公道行碑 高執中撰并正書至正十七年四月在直隸易州北三十里豹

泉村

賜紫服錦襪冲和永福大師田清志墓表 正書無年月在順天房山養龍宮

元大師祁公碑 正書無年月在山東歷城

栖玄真人門衆碑 正書無年月在河南孟縣

淳真抱璞大師杜公碑 正書無年月碑陰有夾谷等題名在河南柘縣

