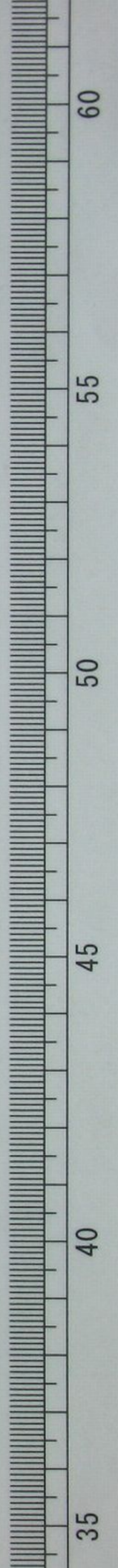
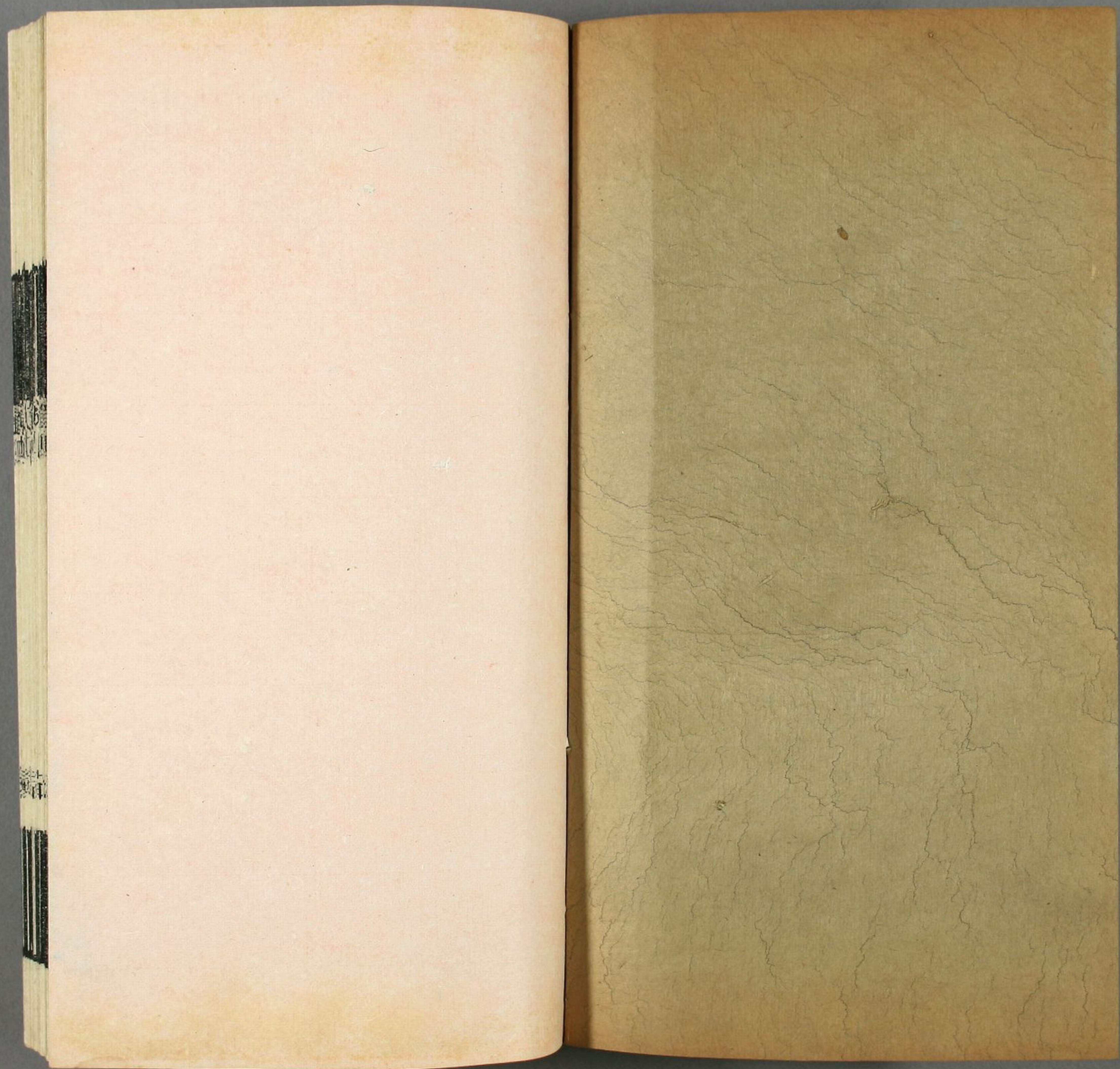


風陵文庫  
文庫19  
F297  
4





長春道教源流卷四

羅浮酥醪洞主陳教友著

邱長春弟子紀略上

酥醪洞主曰長春未冠事重陽其年比諸真最少而最老壽重陽化後丹陽行教於關中長真長生行教於洛陽而玉陽廣虛則翱翔齊魯趙魏間然丹陽東歸長春卽繼其席其後金世宗徵赴燕京道出懷州立真清觀明昌二年東還棲霞立太虛觀時諸真先後化去故其門徒多復從長春遊及雪山西還賜爵大宗師靈光巍然士庶尊仰於是四方道流赴京師問道要者接踵而至凡諸真之門人皆長春之弟子也然長春西行時所

選弟子皆其至者故茲篇所錄以之冠首其先學於諸  
真者次之其但學於長春者又次之至諸真門徒未及  
長春之門而其道行有可紀者亦附錄於後焉

長春西遊侍行門人虛靜先生趙道堅冲虛大師宋道安  
清和大師尹志平虛寂大師孫志堅清貧道人夏志誠清  
虛大師宋德方葆光大師王志明冲虛大師于志可崇道  
大師張志素通真大師鞠志圓通玄大師李志常頤真大  
師鄭志修玄真大師張志遠悟真大師孟志穩清真大師  
綦志清保真大師何志清通玄大師楊志靜冲和大師潘  
德冲長春子西遊記附錄。詳記內侍行者十九人至阿  
不罕山留九人以十人從至賽藍城趙九古遊計尙  
有十八人乃歸至阿不罕山先後起程者祇十七人蓋一  
人尙留該地棲霞觀也附錄連趙九古祇十八人尙缺一

人其姓名  
今不可考

趙道堅原名九古號虛靜子家世澶州父淄川太守改同  
知平涼府事因家焉大定三年癸未生早喪父丁酉母欲  
爲之娶不從聞府中崔羊頭有道往師之崔命執厨爨每  
夜令造食五七度使通宵不寐如此三載心益恭崔知其  
可教已亥令詣華亭丹陽席下丹陽納之庚子丹陽命往  
龍門侍長春長春爲易今名丙午挈居終南祖庭辛亥長  
春東歸攜過掖城使謁長生未幾還棲霞充文侍爲文清  
古筆法類瘞鶴銘己卯長春赴召西遊選侍行十九人虛  
靜爲之首辛巳十一月至塞藍虛靜語清和尹公曰我隨  
師在宣德時覺有長往之兆嘗蒙師訓道人不以死生動

心不以苦樂介懷所適無不可今歸期將至公等善事父  
師數日示疾而逝長春命門弟子葬於郭東原上先是七  
月至阿不罕山長春留弟子宋道安九人築棲霞觀壬午  
爲不善人妬害衆不安道安晝寢方丈忽於天窗中見虛  
靜曰有書至問從何來曰天上來受視之止見太清二字  
忽隱去翌日長春果書至庵事漸消癸未三月長春東還  
至塞藍衆議負其骨歸長春曰四大假軀終爲棄物一靈  
真性自在無拘衆議乃息明日遂行至宣德之朝元觀道  
衆云去冬有見虛靜先生牽馬自門入者衆爲之出迎忽  
不見德興安定亦有人見之云

祖庭內傳  
參西遊記

沖虛大師宋道安侍長春西行辛巳七月至阿不罕山北

田鎮海言前有大山廣澤宜減車從長春用其言留道安  
輩九人選地爲觀人不召而至壯者效其力匠者效其技  
富者施其材不一月落成榜曰棲霞癸未四月長春還至  
阿不罕山道安輩九人同長春玉華會衆迎入棲霞觀歸  
依者日衆及長春將歸真遺語令道安提舉教門事尹志  
平副之宋德方李志常等復舉似遺世頌道安等再拜而  
受繼而志平至自德興行祀事既終七道安謂志平曰吾  
老矣不能維持教門君可代我領之也讓至於再志平乃  
受其託焉

西遊記○甘水仙源錄祖庭內傳無宋道安碑  
誌故始末未詳疑後還阿不罕山棲霞觀羽化  
後人不得其事  
實因以失載也

酥醪洞主曰宋道安建棲霞觀於阿不罕山此爲長春

道教化行蒙古之始然考西遊記長春回至阿里馬城  
時有二太子之太匠張公固請曰弟子所居營三壇四  
百餘人晨參暮禮未嘗懈怠且預接數日伏願仙慈渡  
河俾壇衆得以請教幸甚師辭曰南方因緣已近不能  
遷路以行復堅請師曰若無佗事卽當往焉翌日師所  
乘馬突東北去從者不能挽于是張公等悲泣而言曰  
我輩無緣天不許其行矣阿里馬城在今伊犁境此太  
匠張公及四百餘人蓋深信道教者惜長春未至其地  
不能以全真之學授之也豈以其地爲回紇所居多奉  
佛教及天方教與蒙古不同未可遽施道化耶

尹宗師志平字太和萊州人大父而上擢進士第歷郡守

凡七人師生時里人相驚曰尹氏宅火十四歲遇丹陽真  
人遽欲棄家人道常獨坐樹下達旦一夕見長生劉真人  
飄然來斷其首剖其心已復置之覺而大有所悟金明昌  
辛亥覲長春真人於棲霞觀執弟子禮真人特器之付授  
無所隱又受易於太古郝真人受口訣於玉陽王真人自  
是道業日隆遊濰州龍虎完顏氏施園地創觀曰玉清率  
家人尊事之大元己卯歲太祖遣劉仲祿徵長春真人至  
益都真常李公曰長春今在海上非先見尹公不能成此  
盛事及濰陽謁師於玉清丈室師大喜曰將以斯道覺斯  
民今其時矣遂偕往覲長春真人師勸行決計北上時從  
行十八人皆德望素重者師爲之冠還及雲中真人聞山

東亂國兵又南下曰彼方生靈命懸砧鼎非汝莫能救遂遣往招慰所全活甚多真人住太極宮師在席下四方尊禮者雲合師曰我無功德敢與享此供奉乎遂辭退住德興之龍陽觀真人屢劄示以託重意及真人升遐衆以教事敦請勉承之壬辰春太宗南征還師迎見於順天慰問甚厚仍令皇后代祀香於長春宮甲午春南歸及玉田日已晡遽促駕夜行五十里舍豐草中衆莫知所以後知有寇數百欲劫掠追至大合甸不及而反從者相賀曰非師奈我輩何師以道化大行歸功重陽祖師遂留意祖庭適京兆行省田公來請丙申春既至於榛莽中規建宮觀又興復佑德雲臺二觀太平宗聖太一華清四宮時陝右甫

定遺民猶保柵未下聞師至相率歸附師爲撫慰安堵如故秋帝命中書楊公召還燕戍戍春忽曰吾老矣久厭塵勞遂傳衣鉢於眞常李公俾主教事終南祖庭成葬具已備庚子冬請師董其成欣然往雖冒寒跋險不憚也曰吾以報師恩耳時季冬京兆旱下車而雪大葢葬禮以明年正月二十五日旣事尋勅賜祖庭曰十方大重陽萬壽宮初重陽火其庵而東貽詩有後人修復語至是始驗己酉賜號清和演道至德真人金冠錦帔付焉是年還燕一日忽謂侍者曰我常便大房山清和宮之西堂今爲我灑掃方丈翌日及宮洮頰畢訣衆曰吾將逝矣是夜正衣冠曲肱而逝時辛亥二月六日春秋八十有三師初居濰陽龍

虎家逾二十年姬侍莫一識其面嘗失善馬獲真盜畏罪不承曰此我馬也師卽還馬縱去其高潔不累於物如此至其覺後進則高下不遺蹊徑坦明以謙遜勤約爲治心之要以踐履功行爲入道之基及其縱說亦時露機緘之妙得其門者由堂及奧次亦不失爲誠謹之士著有葆光集并北遊語錄元弋穀清和妙道廣化真人尹宗師碑。此碑在陝西藍屋云汝陽弋穀撰未云至元元年十月二十三日考元遺山集弋公表云弋唐佐名穀英汝州人文學行義高出時輩當卽其人遺山又有送弋唐佐南歸詩碑文內京兆行省田公係田雄元史雄字毅英北京人太宗時從攻西和興元諸州癸巳授鎮撫陝西總管京兆等路事時關中苦於兵雄招徠四山堡砦之未降者獲其人皆慰遣之由是附者日衆與碑所述略同又中書楊公係楊惟中元史惟中字彥誠弘州人皇子閣出伐宋命惟中於軍前行中書省事克宋棗陽光化等軍其事在太宗八年丙申與碑云丙申秋令召還燕合

酥醪洞主曰元王惲秋澗集亦有清和道行碑其紀事與弋碑大略相同然云師嘗摘要訣誨學者曰修行之害食睡色三欲爲重多食卽多睡睡多情欲所由生人莫不知鮮能行之者必欲制之先減睡欲日就月將則清明在躬昏濁之氣自將不生向上達者率自此出人徒知從心爲快不知制得此心有無窮真樂也又云師臨化書頌曰觀化八十三歲澹薄全真活計臨行踏破虛空開放光明無際此皆清和學道深造處亦全真本旨也弋碑未之載附記於此○清和所著北遊語錄明白雲霽道藏目錄稱爲性命雙修清淨至言今玩其語如云人稟五行之氣以生各隨其性如木性多仁火性



多禮之類是也此皆非吾之本真須超出五行始見吾之真性矣又云性命豈爲二端先須盡心認得父母未生前真性則識天之所賦之命易曰窮理盡性以至於命此發揮重陽語最爲透切又指天上月語衆曰此物但不爲青霄之下浮雲障蔽則虛明洞徹無物不照人皆見之矣殊不知人人有此心月但爲浮雲所蔽則失其明凡私情邪念卽浮雲也人能常使邪念不生則心月如天月之明與天地相終始而不復昧矣此亦足與長春青天歌相印證至其論學道之要如云天有四時寒暑運用雷霆風雨萬變於前而太虛之體未嘗動學人體究至此是到平常地也故曰平常是道又云人處

陰陽之中故爲陰陽所轉曾不知元有箇不屬陰陽轉換底學道之人於禍福壽天生死去來交變乎前而不動其心則是出陰陽之外也又云天地雖大萬物雖多皆自虛而生太極生兩儀兩儀生四象四象生八卦相推相盪變化無窮經云道生一一生二二生三三生萬物復云夫物芸芸各復歸其根歸根曰靜靜曰復命此道妙之極也人生於道而能復於道是不失其常性矣聖賢千經萬論何嘗云飛騰變化白日昇天耶所論最爲平實真長春入室弟子矣王惲碑稱癸巳清和講道經上下篇於義州通仙觀微詞奧義大有發明及演七真造道根源殊洒然也聞者爲洗心觀此益信

夏公志誠號清貧道人濟南章邱人父珍有三子公其長也甫弱冠不願有室俟二弟婚卽求出家泰初改元詣棲霞觀禮長春宗師參求立理貞祐中大寇據海州州之道衆無計可出宗師命公往不辭而去方便援引獲免者衆已卯從宗師北行居延沙漠數萬里有倦行役者舍騎付之而自徒步及清和主教以公提點長春宮事在紛紜中不擇乞兒阜隸爾汝談笑與貴戚大人等或危坐終日如土木偶有叩以方外先天之說歷歷皆明其要其人貌而天時方之東郭順子乙卯八月化年八十三

元姬志真夏公道行碑

此碑見甘水仙源錄姬志真詳後

宋師德方字廣道號披雲子萊州掖城人生僅能言便好

讀書年十二問其母曰人有死可得免乎母曰汝問神仙劉真人去時劉長生闡教武官師卽往見長生留侍几杖及長生仙去事長春於棲霞師於易老中庸大學莊列尤所酷好卽詩書子史亦采其窮理盡性之學庚辰侍長春西遊度野狐嶺指戰場白骨曰我歸當薦以金籙此亦余北行一段因緣耳及歸同太君尹千億醮於德興之龍陽觀前數日稍寒醮二夜三日乃如春旣還燕長春私謂師曰汝緣在西南師因及恢復道經事長春曰茲事體大他日爾當任之仍授以今號甲午游太原西山得古昊天觀故址有二石洞皆道像壁間有宋童二字師修葺二年成一洞天旣私自念云吾師長春凡有言於先必驗於後緣

在西南我已踐之矣何獨於藏經而疑焉遂與門下講師  
秦志安謀爲鉞布丞相胡天祿聞而悅之傾白金千兩爲  
剏始費卽授之志安令於平陽立都觀總其事補完亡缺  
搜羅遺逸不厭其勞事成之日不愆于素甲辰春往終南  
祖庭應皇子闕端大王醮事醮竟賜號立都至道真人丁  
未十月沐浴更衣示微疾而逝所作詩文目曰樂全前後  
二集祖庭內傳參西遊記○寰宇訪碑錄載有大德四年  
朱翬撰通仙觀披雲真人道行碑云在山東掖縣拓  
本未見文內所稱野狐嶺在今萬全縣北三十里元史太  
祖紀六年自將南伐敗金將定薛於野狐嶺元史類編太  
祖師次野狐嶺金將統石烈完顏九斤等率兵號四十萬  
來援大敗之卽其事德方度野狐嶺時相去已十年時自  
骨猶未收也胡天祿當太宗時丞相元史無傳宰相表自  
中統起亦未列名闕端大王據元史宗室世系表係太宗  
子次

酥醪洞主曰明王圻續文獻通考云黃房公姓宋名有  
道字德芳沔陽府人無雲則能符行有雲則能披雲見  
斗故時號披雲真人一日丹陽授以金丹秘訣行之能  
令其身不死後莫知所終余嘗疑黃房公與宋德方爲  
兩人及闕元陳致虛金丹大要乃知續通考係采致虛  
書其云黃房公遊東海適太祖召長春邱師公與十八  
人爲之輔行則一人也然祖庭內傳作宋德方字廣道  
萊州掖城人師長生及長春終於終南祖庭不知致虛  
何以未見至稱之爲黃房公又因披雲之號謂無雲能  
符行有雲能披雲見斗此似夸誕之言致虛又云黃房  
公得丹陽金丹之道授之太虛真人李珏珏授之紫瓊

眞人張模模授之緣督眞人趙友欽友欽於己巳秋寓  
衡陽以金丹妙道授上陽子己巳元明宗天曆二年上  
陽子致虛號也今考致虛金丹大要總旨云海蟾授於  
純陽而得紫陽以傳杏林紫賢泥丸紫清惟紫陽悟眞  
篇頗詳則致虛金丹之學實出南宗又云重陽授於純  
陽而得丹陽全眞教立我黃房公得於丹陽以傳太虛  
紫瓊緣督則致虛乃全眞道士而附會披雲傳丹陽金  
丹之學者又其與歐陽玉田周草窗書謂金丹一事自  
長春老仙慶會之後眞仙聖師不肯降世者百有餘年  
予始聞緣督語未免遲疑後羈旅中復拜至人以青城  
至秘之文悉授無隱乃作金丹大要十卷然則致虛並

附會長春所告太祖者亦金丹之學矣其所撰宋德方  
傳蓋非事實余故不取而復爲辨之如此○ 四庫提  
要論陳致虛金丹大要云金丹二字其源卽出於參同  
契巨勝尙延年還丹可入口金性不敗朽故爲萬物寶  
之語自唐人專以金石爐火爲丹藥服之反促其生是  
循名而失其實也致虛是書猶不失魏氏之本旨其牽  
合老莊佛氏之書皆指爲金丹之說則未免附會學術  
各有源流非惟佛道異塗卽道家亦不能概以一軌也  
其言可謂切中竊嘗論之金丹之道雖源出參同契而  
實顯於張紫陽故明朱載堉諸眞立奧集成其第一卷  
卽爲紫陽金丹四百字而其第二卷石泰還源篇第三

卷薛道光還丹復命篇第四卷陳楠翠虛篇第五卷龍

眉子金液還丹印證圖序龍眉子不著名氏第六卷白玉蟾指

玄篇則皆紫陽而後遞相傳授世所稱南宗諸真者也

其學始於汴宋而盛行於南方續文獻通考張紫陽台州人元豐中化薛道光

陝府雞足山人紹興中化陳楠惠州人元豐中化薛道光博羅人石泰常州人白玉蟾瓊州人

當時北方道流無有傳其學者故王重陽崛起金朝考其所學乃以去欲

煉心修性悟道為主絕不言及金丹蓋其時南北隔絕

所學亦不相通至元世祖十六年混一天下於是北宗

之學漸傳而南南宗之學亦漸傳而北故李珣張模趙

友欽陳致虛輩皆南人而為全真道士然其所授受者

則實本於悟真篇其二云珣得宋德方金丹之道者是時

北宗張大其教謂重陽傳自純陽海蟾故珣亦附會之

稱傳自德方也祖庭內傳所紀宋德方事致虛所著有

周易參同契分章注見四庫提要有悟真篇註古今圖書集成道教靜功

部全載其得於南宗者最深至其牽合佛氏之言實本

於趙友欽仙佛同源一書朱載堉采此書載入第八卷然與全真本

旨漸離其宗矣茲故揭而出之以著學術之源流遷變

使後之學道者知所審擇焉○又四庫提要論諸真

玄奧集成云趙友欽仙佛同源一篇繁稱博引謂仙佛

皆有入室求丹之事再傳為陳致虛金丹大要其發明

仙佛同源之義尤詳以為卽釋氏教外別傳不立文字

之旨考明王世貞書金丹大要後云致虛元人道家書

幾無所不讀於文雖不能雅馴而亦閎肆辨博成一家  
語其論精氣神援據法語警策動人金丹藥物妙用亦  
自可采而至鼎器一章所謂偃月爐者必取之女子之  
身中則謬矣吾獨怪其妄引儒釋以爲其罪不減調達  
善星於悟真篇後已詳言之又書悟真篇後云紫陽作  
悟真歌發明金丹秘旨中間迴互隱伏雖未易窺測而  
其大旨不過二端曰身中求者曰身外求者身外之說  
於楞嚴經十仙所謂交媾堅固而不休息意同不敢遽  
謂其無而其事甚鄙其機甚危其品甚卑其效甚難薛  
陸二子之註釋猶顯晦相雜薛謂薛道光陸謂陸野見  
道藏目錄然四庫提要  
云悟真篇至乾道中翁葆光始爲作註傳之既久  
或訛爲薛道光撰世貞所云蓋尙未知爲翁註也至於

致虛而無餘蘊矣且其詞旨之放浪滑稽滅天道傷人

理而其罪之尤大者曰侮聖言此下引致虛語及佛經  
四事所謂侮聖言者誣

佛也茲嗚呼紫陽之旨愈顯而愈晦使天下有以悟真

爲誤真者則三子哉其詆致虛甚至且井及張紫陽薛

道光然世貞書金丹四百字後云紫陽精蘊獨有悟真

篇耳後所談禪語其門人尙以爲非實錄而忽有此四

百字者余始得而讀之竊見其精深微妙雖與悟真相

表裏而提喚處尤更緊快文字亦雅純然尙疑其姪女

南園手持土橄欖龍虎交戰洞房雲雨之說或有涉於

問鄰者尋得其前序讀之所謂以身心分上下二弦以

神氣別冬夏二至以形神契坎離二卦以東魂之木西

魄之金肅神之火北精之水中意之士爲攢簇五行以藏眼光凝耳韻調鼻息緘舌氣爲和合四象以眼不視而魂在肝耳不聞而精在腎舌不吟而神在心鼻不香而魄在肺四肢不動而意在脾爲五氣朝元以精化爲氣氣化爲神神化爲虛爲三花聚頂以魂在肝而不從眼漏魄在肺而不從鼻漏神在心而不從口漏精在腎而不從耳漏意在脾而不從四肢孔竅漏爲無漏然後知其絕無所謂西鄰之說而悟真篇指亦可挽而歸之一身豈紫陽以薛氏之註誤天下而指抉身中之秘救正之耶據此則悟真篇所云不過借喻與世所稱容成之術絕異不知致虛何以謬妄至此豈因薛註而誤會

耶抑因其師謂仙佛有入室求丹之事爲是解釋耶世稱南宗修命夫但知修命而不修性其弊必至於是披雲傳重陽長春之學所著樂全前後二集今已佚其言金丹不知何如然王棲雲盤山語錄云金丹謂本來真性世人言金丹以有形象處作造及關情欲此地獄之見乃淫邪之所爲見乖人道入旁生之趣矣觀其所論則悟真篇姪女黃婆坎離龍虎從有形象處作造者蓋不謂然至關於情欲則特舉以爲大戒披雲之學與棲雲想亦相同與南宗所言金丹大道者必異致虛混而一之而所學又未能精究遂致爲世誣病此亦學道者之龜鑑也

于師志可字顯道冲虛其號也益海人承安初事劉長生於武官長生歸真遂求法於長春長春知其爲道器授之法後從長春應詔回處燕京大長春宮乙卯二月順化於白雲觀寢室中春秋七十一化後衆耆宿相與言曰此老可稱者三自長春宗師仙去受清和真常託以提點宮門事出納流轉不可勝計及小斂一袖一袍外無長物一也從學道以來五十餘年衣不解帶脇不沾席二也臨化之時門人問及喪葬事拒之曰吾將往矣清濁各有所歸此一聚塵沈焚露瘞無所不可三也時以爲善守師傳云元鼎冲虛大師于公墓銘○此銘見甘水仙源錄李鼎未詳張師志素號谷神子睢陽人母夢衣冠丈人以芝見授明

日誕師及長拉同志謁長春真人於東萊長春嚼齒大罵二子懼遂巡遁去師留請益恭長春噉然曰孺子可教遂以備庖爨之列師侍長春四十年間關數萬里未嘗失旨意長春化後應北諸侯之聘演教白霄門徒宮宇燦然改觀至元五年冬屢有光自頂出氤氳徹空一日語其徒曰長春有闡風之召遂沐浴具衣冠而逝壽八十有一元孟禱應緣扶教崇道張尊師道行碑○此碑見甘水仙源錄元史孟禱字德卿宿州符離人早知問學廉希憲宋子貞皆器遇之擢國史館編修官文內所云白霄係北方部落名唐書同統傳云同統其先匈奴也部落凡十五種散處磧北所稱十五種有白霄疑此卽蒙韃備錄之白達達係借同統舊名而言元許有壬丁文苑哀辭云山北置大窟古白霄地李肅魯翽姚公神道碑云公長憲遼東其境域烏桓白霄故地也蓋在今直隸盛京北邊外通真大師鞠志圓侍長春西遊長春化後尹清和建議爲



師構堂於白雲觀或謂工力浩大恐難成功清和曰教門  
竭力何爲而不辦遂舉志圖董其役自戊子四月上丁除  
地建址歷己庚三年堂遂告成

西遊記

李公志常字浩然開之觀城人母夜夢異人授以玉兒覺  
而生二歲喪父六歲喪母養於伯父濟川家年十九伯將  
議婚公歎曰本期學道若愛欲纏縛事難有成矣同舍兄  
張本敏之以嗣續規公公志不奪居無幾作雲水之遊湯  
陰李仙告以長春尙在公往從之至卽墨之東山屬貞祐  
喪亂有衆數百人避寇山窟中以公後至拒不納俄爲寇  
所獲問窟何在捶楚慘毒絕而復蘇竟不以告寇退窟衆  
環泣謝之爭爲給養戊寅夏拜長春師於萊師一見器許

己卯冬劉仲祿齋詔起師時益都張林自金歸宋公懼爲  
阻滯乃往說林俾移檄所經衛送以行庚寅春公從師行  
踰年七月至阿不罕山並山漢人千家請立觀擇主者師  
指公語衆曰此子通明博洽今爲汝等留其善待之因賜  
公眞常子號師旣西邁公率衆興作觀刻日立成又立長  
春玉華二會癸未夏師至自行在憩於觀中一日齋客四  
集手持弓弦授公公圈而佩之作詩爲謝師但笑頷而已  
秋從師還至下水師字公而教之曰守道之篤人貌而天  
行直寓六骸而淵宗忘飢渴而常寔至靜而遺形獨遊乎  
無極之庭汝當記之公拜謝丁亥秋師旣仙去清和嗣教  
以公爲都道錄己丑秋見上於乾樓輦時方詔通經之士

教太子公進易詩書道德孝經且具陳大義上嘉之及冬  
得旨方還庚寅冬有誣告處順堂繪事不應者清和被執  
衆駭散公獨請代之曰罪則在我使者鎖之獄夜半鎖忽  
自開獄吏以白適來使會食所食肉骨上隱然見長春師  
像訟遂息乙未秋奉詔築道院於和林清和委公朝覲往  
來故公爲朝廷所知璽書稱曰仙孔八合識八合識譯語  
師也戊戌春嗣清和掌教事朝命加玄門正派嗣法演教  
真常真人辛亥憲宗卽位欲遵祀典徧祭嶽瀆遣中使詔  
公至闕下上親緘信香手授公選近侍哈力丹爲輔行自  
恆而岱岱而衡衡隸宋境公奏於天壇望祀旣合祭四瀆  
於濟源終之至於嵩至於華祀所多有徵應甲寅冬有旨

召公乙卯秋見上於行宮適西域進方物時太子諸王就  
宴勅公預焉數召見咨以治國保民之術上嘗謂公曰朕  
欲百姓安樂然與我同此心者未見其人公奏曰自古聖  
君有愛民之心則才德之士必應誠而至因歷舉勲賢並  
用可致太平之效上嘉納命書諸冊丙辰春以老辭夏四  
月至自北庭六月戊寅危坐語左右曰吾卦數盡歸其時  
矣翌日留頌順正而化春秋六十四著有玄集二十卷西  
遊記二卷方公與張敏之訣各言其志敏之卒中高第以  
使北見留隱爲黃冠公兄事如昔并其屬給養之時河南  
新附士夫之流寓於燕者往往竄名道籍公委曲招延飯  
於齋堂者日數十人或厭其煩公不恤也其待士之誠類

如此元王鶚大宗師真常真人道行碑。此碑見甘水仙源錄元史王鶚字百一金正大元年進士第一甲第一集碑文內稱已丑秋見上於乾樓輦考元史太宗紀元年已丑秋八月諸王百官大會於怯綠連河曲離阿蘭之地以太祖遺詔即皇帝位於庫鐵輦阿刺里志常蓋因太宗初立入覲也怯綠連與乾樓輦音近當即一地友人李仲約文田謂怯綠連河元秘史作客魯連河即今克魯倫河元史曲離阿蘭地在河之上源後名和林又元史憲宗紀元年辛亥以道士李志常掌教事文云戊戌嗣清和掌教事者蓋嗣教在戊戌而奉詔掌教則在辛亥也文又云憲宗即位詔公徧祭嶽瀆此事元史不載考祭祀志云岳鎮海濱代祀中統初遣道士或副以漢官蓋憲宗命志常掌教因遣之也

酥醪洞主曰後漢書襄楷傳楷上疏曰或言老子入夷狄為浮屠之化段成式酉陽雜俎老君西越流沙歷八十一國至烏弋身毒為浮屠化被三千國有九萬品戒

經漢所獲大月支復立經是也其事荒忽世不之信然亦指西域言之耳若今內外蒙古則素未被中華之教者也逮長春西行後宋德方立觀於阿不罕山張志素演教於白霜而李志常復奉詔築道院於和林以道德經教太子於是數千年文教不通之蒙古胥漸以道化所謂化胡成道者乃實行之吁盛哉惜乎朔漠之外紀載不詳李志常後未之有聞考元史釋老傳稱歲癸丑八思巴謁世祖於潛邸日見親禮及即位尊為國師而世祖紀至元十七十八年兩詔焚燬道藏偽經輟耕錄言至元間釋氏豪橫改宮觀為寺削道士為髡至是而全真之教稍屈而自中統後漠北諸王屢叛終世祖之

世未盡削平計其時道梗不通觀宇必遭蹂躪全真教之不逮於蒙古蓋在斯時矣然觀太祖尊禮長春受其止殺行孝諸教言遂以開統一之基而定傳世之業自世祖崇尙番僧迄於順帝釋老傳言帝師之盛道家不及什一而其氣燄薰灼延于四方爲害不可勝言元史類編稱楊璉真珈肆惡於前伽璘真導淫於後元之亡實亡於僧全真教之盛衰其亦蒙古之盛衰一大關鍵歟○又元史稱真大道教之酈希誠見知憲宗授太玄真人太一教之蕭輔道世祖在潛邸召至和林留居宮邸蓋自太祖尊信長春後太定憲三朝俱崇道教故並其非全真者而亦禮之逮中統而後帝師既貴視道教

稍輕然世祖猶賜孫德福銀章俾轄諸路真大道建太一宮命李居壽掌教事及平江南召正一天師張宗演至待以客禮命主領江南道教仍賜銀印不特全真掌教世奉璽書時被恩寵也自世祖至文宗雖傾信桑門十倍於奉道然命道流祈禱及錫金印玉圭之事本紀中仍不絕書惟順帝御宇親暱西僧至正而後禱祀之文不見於史冊諸道教之衰並在是時而元亦亡矣象古

源流稱順帝怒阿難達瑪第喇嘛降旨令回家遂以致亡故自順帝出奔後傳至達延汗不聞有奉佛事考明史韃靼傳達延汗即小王子自稱大元大可汗者達延與大元對音字也小王子時蒙古漸以強盛屢爲邊患其時不聞有西番佛教再傳至俺答始佞佛請金字經及刺麻僧於朝復請於青海南建寺詔賜額仰華蒙古源流所稱阿勒坦汗即俺答阿勒坦汗與博碩克圖濟農迎請聖識喇嘛至青海修造廟宇即其事西番佛教

自是又行於蒙古到今不廢然蒙古衰弱不復振矣此亦可以觀世變也○又按真大道太一教其事實略見於元史釋老傳而未詳考明宋濂潛溪集書劉真人事云劉真人德仁滄州樂陵人始生有光照其室及長讀書稍通大義會宋靖康之亂徙居鹽山太平鄉一日晨起有老叟乘犢車相過撫道德經要言授之曰善識之可以修身可以化人仍投筆一枝而去自是立學頓進從之遊者衆真人乃取所授書敷釋其義以示人一日視物猶己勿萌戕害兇嗔之心二日忠於君孝於親誠於人辭無綺語口無惡聲三日除邪淫守清靜四日遠勢利安貧賤力耕而食量入爲用五日毋事博奕毋習盜竊六日毋飲酒茹葷衣食取足毋

爲驕盈七日虛心而弱志和光而同塵八日毋恃強梁謙尊而光九日知足不辱知止不殆學者宜世守之金大定初詔居京城天長觀賜號東岳真人傳其道者幾徧國中且善於劾召之術趙氏爲狐所祟真人劾之里中瑩兆自焚狐數百鳴嘯赴火死人尤神之然其養母如禮及亡喪祭一遵世教無愆度者後十年追封無憂普渡開明洞微真人德仁卒陳師正嗣師正幼漁于河德仁挈以入道能預知吉凶事師正卒張信真嗣有詩文數百篇號立真集傳于世信真卒毛希琮嗣當金之亡兵戈俶擾希琮能以柔而存希琮卒酈希誠嗣元憲宗甚尊禮之賜真人號曰太立名其教曰真大道仍給

聖書護之希誠卒孫德福嗣德福卒李德和嗣德和卒  
岳德文嗣德文卒張清志嗣自德仁至此世稱之爲九  
祖云又元王惲秋澗集云一悟真人蕭抱珍初創太一  
教於汲郡其教法以篤人倫翊世教爲本至於聚廬託  
處似疏而親師弟之間傳度授受實有父子之義凡嗣  
教者皆易姓爲蕭又嘗得仙聖所授秘籙金熙宗時悼  
后命之驅逐鬼物愈療疾苦皆驗大梁韓矩信禮尤至  
其妻閻氏以嗣事爲禱抱珍篆丹符合吞之遂生二代  
度師重明真人甫免抱卽送道宮三歲識字七歲善書  
由清虛師主盟法宮大定間召住天長觀嘗入禁中論  
道稱旨寵錫甚渥年甫中壽而逝二代度師王志冲博

之堂邑人父守謙母李氏俱奉太一教志冲生而岐嶷  
父母與議婚不許乃去家入道禮重明爲師旣嗣法席  
道陵賜號玄通大師後勅封體道虛寂真人四代度師  
蕭輔道字公弼博學富才智有山中宰相之目甲戌春  
大兵圍衛以拒不卽下旣破殲其衆輔道當危急時用  
智逸去是冬自河南歸歛遺骸瘞而邱之俗呼其封爲  
堆金塚歲聚奠焉壬辰大兵下河南輔道自栢城北渡  
應大將撒吉思之請主新衛昭順聖后祠未幾復提點  
趙之太清宮壬子世祖在潛邸聘至和林詢所以爲治  
者以愛民立制潤色鴻業用隆至孝者數事爲對上喜  
賜號中和仁靖真人其徒張善淵從行亦加眞靖大師

號已未上南巡枉駕幸隱居所在時輔道已逝詢宿昔者久之及卽位召五代度師李居壽至燕京建太一廣福萬壽宮命主秘祀

元史世祖本紀誤作李居素

賜號貞常真人六

代度師李全禱於至元十九年壬午嗣主法席賜號純

一真人

以上雜采秋澗集中太一各宮觀記及墓誌之文

此真大道及太一教

傳授之大略也然考道園學古錄真大道第八代岳真人碑稱昔者金有中原豪傑奇偉之士往往不肯嬰世故蹈亂離輒草衣木食或佯狂獨往各立名號以自放於山澤之間當是時師友道喪聖賢之學湮泯澌盡而爲道家者多能自異於流俗又以去惡復善之說勸諸人一時州里田野各以其所近而從之受其教戒者風

靡水流散於郡縣皆能力耕作治廬舍聯絡表樹以相保守久而未之變也據此則王重陽及劉德仁蕭抱珍輩皆宋之逸民有所託而逃者元史未之詳因並述其教旨及宗傳附識於此

孟公名志源字德清其先本上京徒單氏大定末遷萊州膠水居孟氏宅因稱孟氏高祖貺卒於汾陽軍節度使配完顏氏金源郡王希尹之妹曾祖克寧尙嘉祥縣主事熙宗海陵興陵道陵凡四朝以功累遷至太師封淄王及薨諡曰忠烈祖斜哥辭世襲千戶終南京副留守父給答馬復世襲千戶職母烏林答氏明昌初年饑卽墨人高翔嘯聚劫掠詔公父討之乃曰食者民之天得之則生弗得則

死抵死求生小人之常情討而誅之惡在其爲民父母也  
遂宣布上德賑以倉廩不戮一人寇爲之平公有三兄六  
弟兄有官至驃騎者有至輔國者餘皆克紹家聲公獨從  
齟齬中厭富貴甘淡薄泰和癸亥父母與議婚事逕遁去  
請濰州玉清宮見長春宗師請爲弟子長春授今名字父  
兄疑第四都全真觀主爲隱匿繫歸有司公聞遂還家自  
言其志父母知不可奪選第二都樂真觀使居之公雖得  
法長春亦嘗質於玉陽太古二師大安己巳長春知公有  
所得賜重玄子號蓋嘉之也貞祐癸酉公昆弟爲兵亂蕩  
散乃扶二親就養於已所居三載二兄還省問無缺已卯  
從長春西行沙漠萬里輜重車皆兩人惟公獨御清和憫

其勤請副於師長春日吾知其勤矣但欲其先難而後獲  
耳辛巳至阿不罕山長春留公等九人立棲霞觀丁亥長  
春反真公年四十一矣一日靜坐忽見重陽長真長春二  
師重陽言汝壽當七十五長春言汝五十後必負教門重  
任勿憚繁劇是皆磨礪汝之砥石鍛鍊汝之爐冶也言訖  
不見尋覺身中百關通暢真氣自尾闕入泥丸是後一復  
一日神物變化雖顛沛造次身中流連之理未嘗止息中  
統二年辛酉春順正而化前數日預以後事囑門人凡來  
省視者見其耳聰目明音吐洪暢皆不之信至是方知公  
之所得過人春秋七十五如祖師言元李鼎重玄廣德弘  
道真人孟公碑此  
碑見甘水仙源錄徒單克孟金史有傳惟父覲史作况者  
子斜哥孫給答馬俱未叙入此可補金史之闕志源西遊



記作志温又作志穩温  
疑源之誤穩或後改名

綦公志遠字子源萊州掖縣人高祖元亨歷官至安化軍節度使父遵以陰德見稱於鄉里大定丁亥重陽挈諸師真館穀其家語之曰汝將來必有一子爲羽衣遂卽其里爲龍翔觀公生十五歲使之學辭曰性非所好乃所願則神仙輕舉之事遂辭家禮長春爲師已卯長春赴詔公與之偕比回駐車金山願謂清和尹公曰綦公恭而勤將來弘吾教者必斯人也尹公曰然戊戌太宗詔選高道從真常李公赴闕是冬奉旨輔洞真于公偕無欲李公復立終南祖庭提點陝西教事其餘宮觀修廢補弊不可殫紀甲辰春先鋒使夾谷公及王子永昌王設醮祈祥公同于洞

真宋披雲薛太霞李無欲莅事并加真人號辛亥憲宗卽位遣使唐古出持璽書諭掌管關中道教癸丑皇太弟遣使脫懽馳諭待以師禮乙卯六月無疾晨興謂門人申志信等曰吾將行矣汝當嗣吾職至七月二十四日順化而終年六十六元李庭玄門弘教白雲真人綦公碑銘○此碑在陝西盤屋京兆府學教授少華李庭撰至元二十五禩立元詩選癸集李庭字顯卿號寓菴中統間爲京兆府學教授辟安西府諮議卽其人志遠西遊記作志清疑其後改名碑文內先鋒使夾谷公未詳元史夾谷之奇傳云其先出女真加古部後訛爲夾谷則此亦金人降元者其云皇子永昌王考宗室世系表諸王表俱無之然甲辰爲乃馬真后稱制之四年則此皇子當謂太宗子或定宗子元史於太宗崩後至憲宗立所紀甚略憲宗紀云帝卽位太宗皇孫失烈門及弟腦忽等心不能平二年帝分遷諸王於各所謫失烈門也速孛里等禁錮和只納忽孫脫等此皇子永昌王後亦當獲罪故史失載也元史地理志至元十五年以永昌王宮殿所在立永昌路當卽此皇子永昌王廿二史考異據世祖紀至元九年十一

月諸王只必帖木兒築新城成賜名永昌府謂永昌王即  
 只必帖木兒以未賜印故諸王表不列名其說似未確其  
 云皇太弟即世祖癸丑為憲宗三年世祖憲宗弟後繼憲  
 宗即位故文稱皇太弟其云脫懼元史有傳云札刺兒台  
 人又憲宗紀九年駐蹕重貴山問諸王曰今在宋境夏暑  
 且至汝等其謂可居否乎札刺亦兒部人脫歡曰南土瘴  
 癘上宜北還札刺兒台與札刺亦兒當譯者偶異蓋一人  
 也○道藏目錄有道德真經藏室纂微開題科文疏五卷  
 太霞老人薛致玄述碑文所稱薛太霞即其人陝西通志  
 太霞真人姓薛氏修煉於太微宮朝廷聞其有道行召對  
 賜號真人及金冠臨終作辭世文以此文考之于洞  
 真宋披雲及綦志清俱師長春太霞當亦長春弟子

潘師德冲字仲和冲和其號也淄之齊東人大父秉政值  
 大安兵興起家為軍都統戍萊州父楫益都府學教授自  
 高祖以上及於師九世同居家素饒遇歲凶發粟賑貸賴  
 全活者甚眾一日有術士過之曰是家有陰德必生異子  
 師母王氏嘗夢有祥雲入室覆其身遂爾有娠姪生九月

師乃生七歲不能言父憂之忽有道者乞食於門問所從  
 來云自東海將適長安師即從旁與語應答如流父駭愕  
 道者曰是兒異日當為天人師宜善鞠之自此遂能言稍  
 長讀書日記千餘言聞父母欲為娶妻即省遁道過濰陽  
 玉清觀清和真人知其將詣長春乃引見焉長春委師以  
 焚修之事暇則凝神滌慮默坐靜室中如是者十餘年已  
 卯從長春西行及還抵蓋甲泊長春詔師曰汝緣他年在  
 西南此時永樂吾道矣長春仙後甲辰河東永樂祠堂災  
 祠蓋呂純陽仙蹟也朝議崇建改為純陽萬壽宮命李真  
 常選道望隆盛者任其事真常泊清和二宗師集眾議眾  
 以為無踰於師且長春命之矣乃署師為河東南北兩路

道教都提點委往營之師至永樂合事庀徒不數稔新宮告成甲寅春上在藩邸命設普天大醮於長春宮召四方高道師首與其選致彩雲鸞鶴之瑞真常曰此瑞公適當之遂以清和所遺金冠錦服爲贈事畢還永樂丙辰五月初忽謂左右曰吾幼遇長春師粗有所得繼而清和真常以純陽宮世緣見付今已修舉無復事矣吾其行乎衆不知所謂二十六日將返下宮時盛夏從者以爲病師曰第行無傷忽陰霧四合抵下宮四十餘里人不知暑重陽殿前古柿二株一夕無風自折衆驚悟曰師前日之言兆於此矣是夜二更師忽扶杖出面四方誦咒語隨卽以灰摻之露坐移時若有所待尋入室頽而易衣書頌一篇乃就

枕脩然而逝春秋六十六初新宮北踰一舍有山曰九峯土人云此純陽得道處也師遣其徒劉若水於其地起純陽上宮往居之因號九峯老人化後若水復爲築臺志之

曰九峯老人誦經臺

元徒單公履冲和真人潘公神道碑此碑見甘水仙源錄又商挺清逸

觀碑云長春應聘弟子從行各有科品隸琴書科者冲和潘公初金朝有名琴二日春雷曰玉振皆在承華殿貞祐之變玉振爲長春所得命公蓄之後建清逸觀爲長春別館乃築琴臺於殿之陰此碑未載其事

以上俱長春西遊侍行者

酥醪洞主曰長春西遊時侍行者十八人皆鉅子也而可紀者祇十二人考之李道謙祖庭內傳甘水仙源錄餘六人俱不能詳道謙去長春未久而猶若是豈道德經所謂知我者希則我貴彼六人固以逃名爲事耶李

志常西遊記云長春師嘗夜話謂門弟子曰古之得道人見於書傳者略而不博失其傳者可勝言哉余屢對汝衆舉近世得道之士皆耳目所親接者其行事甚詳其談道甚明暇日當集全真大傳以貽後人師旣沒雖嘗口傳其概而後之學者尙未見其成書惜哉余於茲篇亦云

曹先生瑱號朝虛子陝右坊州人少以孝弟稱壯歲游場屋間屢中高選大定甲午覽道經有學仙之志聞丹陽居終南祖庭往參謁焉一日習靜室中丹陽詣之曰學進乎曰未也丹陽曰夫靜也者天命之原仙聖之本習而進之猶假翰以登天也不曰靜乎櫻而不煩不曰真乎作而不

妄先生拜謝曰瑱得之矣壬寅侍丹陽東歸寘海丹陽化後先生至海上謁長春宗師明昌中長春命與雲中蘇公無染柳公同飛舄燕薊演化度人泰和丁卯寓燕都永壽觀忽告衆曰吾當歸矣不數日示微疾而逝大元庚戌追贈翊立惠正朝虛真人

祖庭內傳

蘇先生鉉號雲中子華州蒲城人大定辛卯詣終南丹陽席下乞垂開度丹陽置諸左右服勞不少懈丹陽付授道妙一時羽屬以小丹陽目之後侍丹陽東歸盤桓登萊閒明昌初謁長春宗師奉命演教燕薊住崇福觀一日告門人以歸期言訖綵雲繚繞空際枕肱而逝後追贈體元輔教雲中真人

祖庭內傳

柳先生開悟字巨濟號無染子陝右坊州人少業進士魁鄉選再赴廷試以才名推爲州學錄大定壬辰於長安遇丹陽捨家從之遊居劉蔣祖菴與曹瑱來靈玉劉真一李大乘雷大通李大莖趙九淵輩稱立門十解元丹陽東歸先生亦從行丹陽上仙奉長春命演化燕薊居固安之棲立菴崇慶元年仙逝後追贈明立崇德無染真人李真常爲作墓碣銘祖庭內傳○立門十解元此但記其八其二未詳八人中惟大莖無事蹟餘見祖庭內傳于先生通清字泰益號真光子河東隰州人母夢神人授丹一粒服之有娠誕日紅光照室甫冠母歿喪葬盡禮已亥隨一乞食道者往謁丹陽屢授真訣丹陽東歸留居祖庭事長春宗師辛亥長春亦東還海上先生從居棲霞之

太虛觀閱數載長春命引道北京等處遂授以親翰付界教法先生承命至霄都環居三載神光屢見僚庶參問者不可勝計築華陽觀居之先生因號塗陽隱士所度門弟子踰千人惟盧柔和丁至一爲入室大安己巳玉陽仙仗北來挈先生至燕都保賜紫衣師號甲戌奉長春書召還太虛俾主觀事興定改元土寇擾攘遷居福山縣杏山村之修真菴忽集衆告曰今日天氣清朗北兵寢息吾其歸矣沐浴書頌曰今朝推倒無根樹頃刻攀翻鍊藥爐我獨去時無滯礙杖藜倒曳赴蓬壺擲筆瞑目而逝春秋五十

六祖庭內傳

喬先生潛道字德光號沖虛子平陽人大定壬辰同李沖

道遊終南禮丹陽居劉蔣祖庭采薪汲水備歷艱辛丹陽  
授以立旨丹陽東歸先生與李君共遊郃水丐於縣市劉  
戶部好謙語人曰昔列子居鄭圃四十年人不知其有道  
吾觀喬李二公其斯人之流乎丁酉遊於故城東北隅之  
趙氏園面太華而歎曰修真之地孰踰於此趙聞而施其  
地乃相與結茅而居卽今太清觀也丙午長春演教祖庭  
二公徑來席下且就教語長春謂衆曰喬李克勤於道吾  
門之達者也明昌辛亥承長春命同弘化河東泰和壬戌  
復來郃水貞祐丁丑春與士人王可大坐忽曰吾敢少煩  
於君願助一袍以贖吾行不數日無疾而逝年八十一可  
大來弔方知索袍謂棺也時門人李道隱在他所先生突

踵門密有規誨臨別語曰明日可一來翼日道隱行至中

途人報先生昨日已羽化矣

祖庭內傳參王  
與太清觀記

李先生冲道號清虛子家世平陽事父母孝年幾不惑與  
喬潛道同禮丹陽復同事長春後於河東臨汾縣西築冲  
虛觀居之度門弟子數百人長歌短詠每露立旨喬君責  
之曰道人貴韜晦今向上真師在世止可各進真道先生  
謝而焚之一日命衆具湯浴畢翛然順化非煙非霧徧覆  
庭宇三日而休士庶瞻拜靡不歎異祖庭  
內傳  
楊先生明真號碧虛子紙襖草履或類狂癡時人稱紙襖  
先生耀州三原趙曲里人始從馬丹陽學復詣山東謁邱  
長春及王玉陽承安泰和間徒衆頗多歸之適陝右二統

帥俱皇族相繼師禮焉運使高公病心痛治莫能效先生  
爲布氣按摩立愈以詩十絕爲謝先生素不識書口占賡  
酬略不停思高大異之正大二年六月無疾而逝年八十  
先是其弟仲珪亦入道受印可於先生居鳳翔一日求木  
於知府朮虎公旣瞑目門人斂焉郡人驚異觀者萬計二  
道人因忿爭於前久之不解忽聞擊木聲舉蓋再起讓曰  
若輩將賣我作利賂取速蓋棺將無人矣葬後不數日北  
兵奄至於是郡人始悟事見定海節度使盧通議墓碑金  
祖謙碧虛真人楊先生墓  
銘○此銘見甘水仙源錄  
呂君道安宜海人世爲巨室幼穎悟志慕立門事父母以  
孝聞年三十二兩親喪葬畢聞馬譚邱劉四師於終南守

墓隻影西行納拜於丹陽大定庚子丹陽令充祖庭菴主  
丙午長春來居祖庭日親立訓於道了無礙障辛亥長春  
東歸君撐拄祖庭不減師真在日乙卯朝省罷無敕額菴  
院悉沒於官祖庭亦在其數自是道侶散逸承安丁巳玉  
陽被召赴關遣人來召明年春至燕都玉陽買祖庭爲靈  
虛觀保授君以沖虛大師號使掌勅牒主領觀事君乃復  
構基址建堂殿潔壇場度門弟子三百餘人祖庭之教粲  
然復興定辛巳二月以法弟畢知常嗣主觀事囑門人  
以進道之語乃書頌云平生不解道詩篇鐵鏹爲朋四十  
年稍習陰符三百字粗明道德五千言般般放下般般悟  
物物俱忘物物捐此去不遭閻老喚今朝唯待玉皇宣頌

畢脩然羽化春秋八十大元壬子追贈凝虛真人金趙九淵沖虛

大師呂君墓誌參祖庭內傳。趙誌見甘水仙源錄

畢先生知常世為乾州醴泉之巨室昆季四人俱好清虛無為之學大定壬辰聞丹陽演教祖庭偕來席下先生最幼置之左右執巾餅之役丹陽東歸囑先生西入隴山侍長春採薪汲水凡五年暇則危坐不寐以修靜定之功辛亥長春東遊留先生與呂道安同主祖庭事及祖庭沒於官丁巳先生往海上謁長春長春罄貲相付又作疏文俾之勸導為重建計至燕玉陽保賜通真大師號令與呂西歸重立祖庭為靈虛觀先生善醫藥聞人疾不擇貧富必往救之呂化後嗣主觀事無幾何謝去退隱岐山縣五姓

之洞真觀正大辛卯關中受兵避地於太白山之峽至三月十六日告門人曰昨於定中山靈潛報此地不堪久處當徙他所世態如此吾不忍見翼日奄然長逝居民聞之有去者不數日兵至不去者俱被禍大元壬子追贈廣容

真人祖庭內傳

宋先生明一號昭然子登州福山人年踰三旬入關中出家禮丹陽千磨百鍊志如金石丹陽付以口訣以青華陽巾賜之丹陽東歸侍行至海上以其母兄姊姪六人俱入道丹陽上仙復入關居祖庭丙午率眾詣隴山請長春還終南大弘祖教辛亥長春東遊先生受法旨充祖庭尊宿丙戌北兵下秦川民庶驚擾避地南山道眾俱入澇谷先



生獨不肯往衆勸之行先生曰吾之宿債安所逃乎不數日避兵猝至殿宇悉爲灰燼先生亦被害翼日道衆下山視之膏血不流時以爲嵇康羅公遠之尸解春秋八十四

大元壬子子追贈無憂真人

祖庭內傳○文云丙戌北兵下秦川考元史太祖紀二十一年

丙戌伐夏取甘肅西涼無下兵秦川事豈其時游騎至秦川史失載耶太宗紀二年庚寅遣兵圍京兆拔其城秋攻鳳翔三年幸卯春克之自是關中始破疑此傳丙戌字有誤

訾互博州人初師丹陽馬銍後禮長春邱處機自號虛真子人稱訾仙翁遊歷濟南抵鄭之釣臺泰和間大雪丈餘互不出十餘日人以爲死除雪視之端坐儼然殊無寒餒色貞祐間元兵攻關峽軍民恐懼互曰無妨已而果然哀宗幸蔡問曰天下城池陷盡此獨完何也僉以訾仙翁對

一日互羽化城陷矣

續文獻通考參大清一統志○寰宇訪碑錄載有存真訾仙翁實錄碑

李宗善書憲宗元年立未見拓本當卽此訾互訾姓不多見漢有樓虛侯訾順見功臣表互殆其裔也元史世祖紀中統二年十月遣道士訾洞春代祀東海廣德王廟王暉秋澗集有贈相者訾洞春詩而元好問遺山集有贈訾子野高士三章次章云鷲肩燕領非吾事一片靈臺欲付君則子野亦相士卽洞春也而首章云仙翁高弟獨君優則洞春係互門人蓋長春再傳弟子

于師志道初名善慶字伯祥虛海人祖彥升好時縣主簿師與丹陽同里年十七丹陽演法於金蓮道場師預焉丹陽異之曰向畏重陽譴訶然得終其業者彥升力也使是兒入道殆天報乎丹陽返真造隴州龍門山謁邱長春長春俾參長真於洛陽得鍊心法丐食同華間明昌初長春歸海上囑曰汝緣在濟隴無他往復入秦卜吳嶽東南峯

鑿石以處日止一餐絕迹人間七八年迄今目其龕曰于  
真人洞後創觀汧陽之石門泰和三年隴之州將保賜沖  
虛大師號五年再謁長春啟證心印退隱相州天平山六  
年長春緘示密語督還汧隴仍易今名師敬諾久之道價  
隆重雖黃髮故老自以爲不逮也常謂學仙者存乎積累  
赴人之急當如己急八年南征凱還憫其俘纍盡力援購  
正大改元西軍戰歿遣禮部尙書趙公秉文祭於平涼充  
濟度師秉文高其節圖像薦諸朝召之不起二年過中使  
絡繹起領中太一宮事七年河南不雨召近侍護師降香  
濟源立致甘澍天興二年春京城送款於我朝驛訪高道  
以師爲之冠秋七月由中灤渡北邁時苦於饑依附者衆

船人疑有金帛夜半過一沙渚委之而去黎明驚濤四湧  
衆失措師謂弟子符道清曰今日之事非爾不濟道清秦  
人不安於水承命捷若神助俄賂二舟馳迓舉脫其厄其  
臨事如此乙未秋入燕致祠處順堂下丙申燕境大旱蝗  
師投符瀘溝乃雨蝗不爲災戊戌夏詔選試道釋進號通  
玄廣德洞真人掌教李真常奏請住持終南重陽萬壽  
宮庚子太傅移刺寶儉總管田雄交疏邀師會葬祖庭卽  
日命駕入關總宮事張道士來躬拜庭下堅讓不受執事  
問之師曰大白若辱廣德若不足昔丹陽接一童子必答  
焉忍自尊大耶庚戌冬十月三日留頌以寓生不必樂死  
不必憂之旨曲肱斂息坦然順化春秋八十五有洪鐘集

行世師學道六十八年脇不沾席衣不解帶與人言惟正  
心誠意而已至於嗇神頤真之秘苟非其人閉口不吐在  
汴則尙書左丞張行信平章政事侯摯司諫許古禮部尙  
書楊雲翼王府司馬李守節修撰雷淵應奉翰林文字宋  
九嘉在燕則漕長陳時可大卿吳章侍讀張本在關中則  
參省王輔臣郎中邳邦用講議來獻臣同德寺丞楊天德  
員外郎張徽中書掾裴憲經籍官孟攀鱗署丞張琚皆當  
世景慕者元楊魚洞真于真人道行碑。此碑見還山遺  
稿元史楊魚字煥然乾之奉天人金末舉進士  
不中北渡後耶律楚材奏授河南路徵收課稅長官兼廉  
訪使碑文內禮部尙書趙秉文金史有傳又太傅移刺寶  
儉移刺即耶律元史耶律禿花契丹人拜太傅卒子朱哥  
嗣卒子寶童嗣並襲太傅此寶儉疑即寶童又總管田雄  
元史有傳又在汴張行信侯摯許古楊雲翼雷淵宋九嘉  
並金史有傳皆金遷汴後一時賢臣李守節中州集作李

節云字正臣涇州人原名守節哀宗即位去守字又在燕  
陳時可吳章張本時可見元史太宗紀耶律楚材傳章見  
西遊記與長春唱和者本見中州集及歸潛志又在關中  
王輔臣邳邦用來獻臣同德楊天德張徽裴憲孟攀鱗張  
琚攀鱗元史有傳元好問文集寄耶律公薦士書云張徽  
秦人中州集云張琚字子玉河中人還山遺稿錦峯王先  
生墓表長安邳邦用楊天德來獻臣同德張琚藏之故穴  
金石萃編載金西安府進士題名記興定二年張仲安榜  
下第三甲楊天德高陵縣又西安府改建題名之記正大  
元年王鶚下邳邦用定安經義張介下張琚京兆末云承  
直郎省差教授賜緋魚袋邳邦用立石據此則邳邦用楊  
天德張琚皆金時進士籍關中其事實不見元史蓋逸民  
也餘未詳

李志源德興人學道時馬已謝世歷扣邱劉王郝四君邱  
賜號真常子性好山林然未常留滯一處始在燕薊間尋  
之登之萊之嵩之河秦旣而卽大梁之丹陽觀居焉一日  
遣人詣郿之五姓邀于志道主中太一宮事且曰于吾友

也先師長春所密授他日興吾教者其斯人歟癸巳春大朝遣使往徵行有日矣忽顧謂其衆曰天將興治古之道而吾不及見吾向所以邀于者正謂今日也既以後事付于而問曰日景午未侍者曰午矣乃枕肱而逝年八十三

金張邦直真常子李真人碑銘。此碑見甘水仙源錄文云癸巳春大朝往徵癸巳爲蒙古太宗五年金哀宗天興二年時汴京降哀宗走蔡州大朝乃蒙古也劉祁歸潛志張邦直字子忠河內人嘗魁進士官國史院編修遷應奉翰林文字北渡將還鄉道病死此文蓋北渡後作

趙先生志淵號清平子單州人甫冠父母俱喪禮滕州靈真子馬尊師後遊寧海玉陽一見器許大安崇慶間避兵王屋草衣木食不變所守大元癸未長春宗師南還謁於燕山每日一造席聽受遂於深根固蒂之妙了無疑障及

長春上昇從洛州僚庶請住持神霄萬壽宮度學者凡數百人立菴觀十餘所乙未清和真人祀香祖庭先生來見清和委充提舉時關中甫定歲且饑祖庭道衆欲棄去先生訓以功行內外帖然又修復驪山華清宮建遇仙觀於終南之蔡村以輔翼祖庭勝跡辛丑會葬祖師畢東歸洛州癸卯聞清冷子劉先生返真終南清冷先生莫逆友也是冬啟行欲詣魏府致遙奠之禮暮宿廣平遽然歎曰觀物之化不知化及我也卽還宮召門弟子曰昨夜師真有命令吾速歸祖庭吾其逝乎留頌曰修行端的要功夫煉就丹砂不用鑪擺手便歸雲外路高穹風月自如如擲筆而化春秋七十七

元張好古清平子趙先生道行碑。此碑見甘水仙源錄張好古未詳銜云祖

庭重陽萬壽宮講經  
師亦全真道士也

劉先生志源號清冷子相臺固縣人家故饒財早喪父昆  
季三人奉孀母以居母歿終三年喪徑詣澶州洪羊山禮  
郎尊師志行苦卓嘗往來開滑間衣弊足跣人不堪其憂  
先生自以爲樂也其兄初未之信一日以縑一束置於路  
潛窺之先生過而不顧兄乃歎服崇慶間東遊鐵查山謁  
玉陽得授秘訣值金天失馭山東郡縣自相屠戮時先生  
丐食於賢垆地頗高其下有穴可容數百人北兵奄至近  
垆之民俱匿穴中先生端坐其上寇莫能害如是數年一  
方賴以全活先生又於澶淵之雁華臺鑿龕而處時大軍  
之後豺狼徧野晝而食人先生不爲怖龕左右常有數狼

馴狎似守衛之狀癸未冬長春宗師南還先生迂於宣德  
長春一見深許授以履令勿跣步仍委提點大名路教門  
事由是道價益隆度弟子數百人建立菴觀百有餘所乙  
未清和真人命先生興復終南上清太平宮且以輔翼祖  
庭爲務先生挈徒入關數年間宮遂落成癸卯秋留頌委  
蛻而逝壽七十四壬子掌教李真人祀香祖庭奉朝命追  
贈純德妙成真人

元李道謙終南劉先生事蹟  
記。此記見甘水仙源錄

范公圓曦號玄通子宣海人性有夙慧能紀始生時事稍  
長見屠豕遂不茹葷居母喪露處墓側父喪凶服日一往  
雖大風雨不避年十九從郝太古學太古深器之後居密  
州貞祐初紅寇起東海富人多以財寶寄公城破寇入公

度不可保乃盡出所有啖渠帥老幼獲免寇退衆奉公爲  
城守命下就拜州長公力辭曰道人安用此改賜普照大  
師癸未聞長春奉詔南下詣謁於京師大蒙印可丙戌東  
平行臺嚴公迎脩上清萬壽宮署道教都提點時遣人就  
諮訪公論列利害不屈左右多所裨益戊申朝命加賜玄  
通廣濟普照真人半讓不受是歲遊關中己酉十月歸次  
大名一日晨起謂衆曰吾今日以往更不度人日始中奄  
然長逝年七十二平昔嘗語人曰從上諸師多淹疾累久  
不得速去甚不快人意或曰師能之乎公曰今汝看至是

果然

元宋子貞玄通子范公墓誌。此誌見甘水仙源錄。

王師志謹號棲雲子東明之溫里人甫冠將娶不告而歸

聞太古演教崑海往執弟子禮太古仙蛻隻影西行壞袖  
破瓢首蓬面垢人役之笑而往辱之拜而受值兵饑盜起  
師遭縛將殺而烹之言詞慷慨略無懼容盜知其異人釋  
之胤甫定從長春北遊燕薊居盤山西澗之石龕後長春  
化去方出經行盛暑不笠不扇嚴冬不裘不帽所至願爲  
門弟子者動以千數然了童之拜必答或問之曰凡隸玄  
門皆太上之徒吾之昆季也且道性人人具足奚分長幼  
乎聞者歎服戊子經鎮市帥曹德祿邀作黃籙大齋會者  
數千而井僅供二三十人德祿憂之師躬祭井上覆以席  
厯一晝夜啟視泉湧用之不竭醮已復初或詢其故曰無  
他我以誠告彼以誠應誠意交孚天地可通况其餘乎聞

者愈服初重陽西歸挈丹陽四子傳道於汴之逆旅主人  
王氏謗毀之重陽曰吾所居地他日子孫當卜築於此及  
汴降師跡其地建大朝元宮雄壓諸方重陽言始驗中統  
癸亥夏晏坐方壺不語不食已沐浴安寢門衆環侍師叱  
曰汝等各幹自己正事未幾晏然遂逝春秋八十六元貞  
元年賜號惠慈利物至德真人元王鶚棲雲真人王尊師  
道行碑。此碑見甘水仙

源

酥醪洞主曰道藏中有棲雲子盤山語錄一卷其門下  
劉公所記而門人論志煥編次成書者也余嘗取而讀  
之而得全真教之真相焉如云或問識得一萬物畢又  
云抱立守一一是很麼師云乃混然之性無分別之時

也既知有此卽墮於數則不能一矣一便生二二便生  
三三三萬如何守得不若和一也無故祖師云抱立守  
一是功夫地久天長一也無這箇一也無處卻明出自  
己本分來卻不無也故經云知空不空知色不色名爲  
照了此重陽證道之真相也丹陽長春學焉而得其性  
之所近盤山語錄云或問丹陽真人以悟死而了道速  
其旨如何答云修行之人當觀此身如一死囚牽挽入  
市步步近死以死爲念事事割棄雖有聲色境物紛華  
周而圍繞目無所見耳無所聞念念盡忘此身亦捨何  
况其他以此鍊心故見功疾又云丹陽真人云真樂真  
閒無議論至微至妙絕商量沒商量處卻近也此丹陽

之真相也其學參以佛理且獨善之意多盤山語錄又云修行人若立關不通當於有爲處用力立功立德久緣熟自有透處勝如兩頭空擔不能無爲不能有爲因循度日長春真人云心地下功夫全拋世事教門用力大起塵勞若無心地功夫又不教門用力請自思之是何人也又云昔在山東十有餘年終日杜門以靜爲心無人觸着不遇境不遇物此心如何見得成壞便是空過時光夫天不利物則四時不行地不利物則萬物不生不能自利利他有何功行故長春真人云動則安人利物與天地之道相合也此長春之真相也其學參以儒術且兼善之意多蓋重陽宗老子之學而兼通儒釋

兩家丹陽長春各有所得且頓漸殊悟故成就因以不同然總兩者論之長春遠矣棲雲子能道其實亦真得師傳者哉

以上先事馬譚劉王郝諸真後禮長春者



