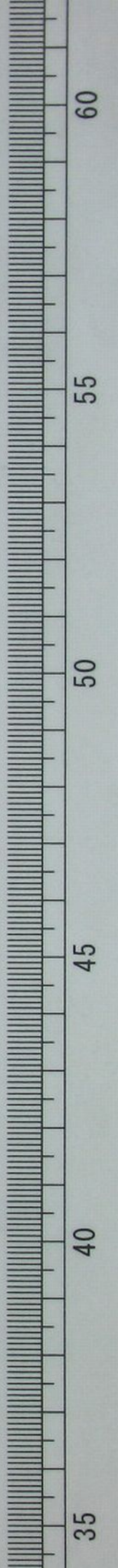
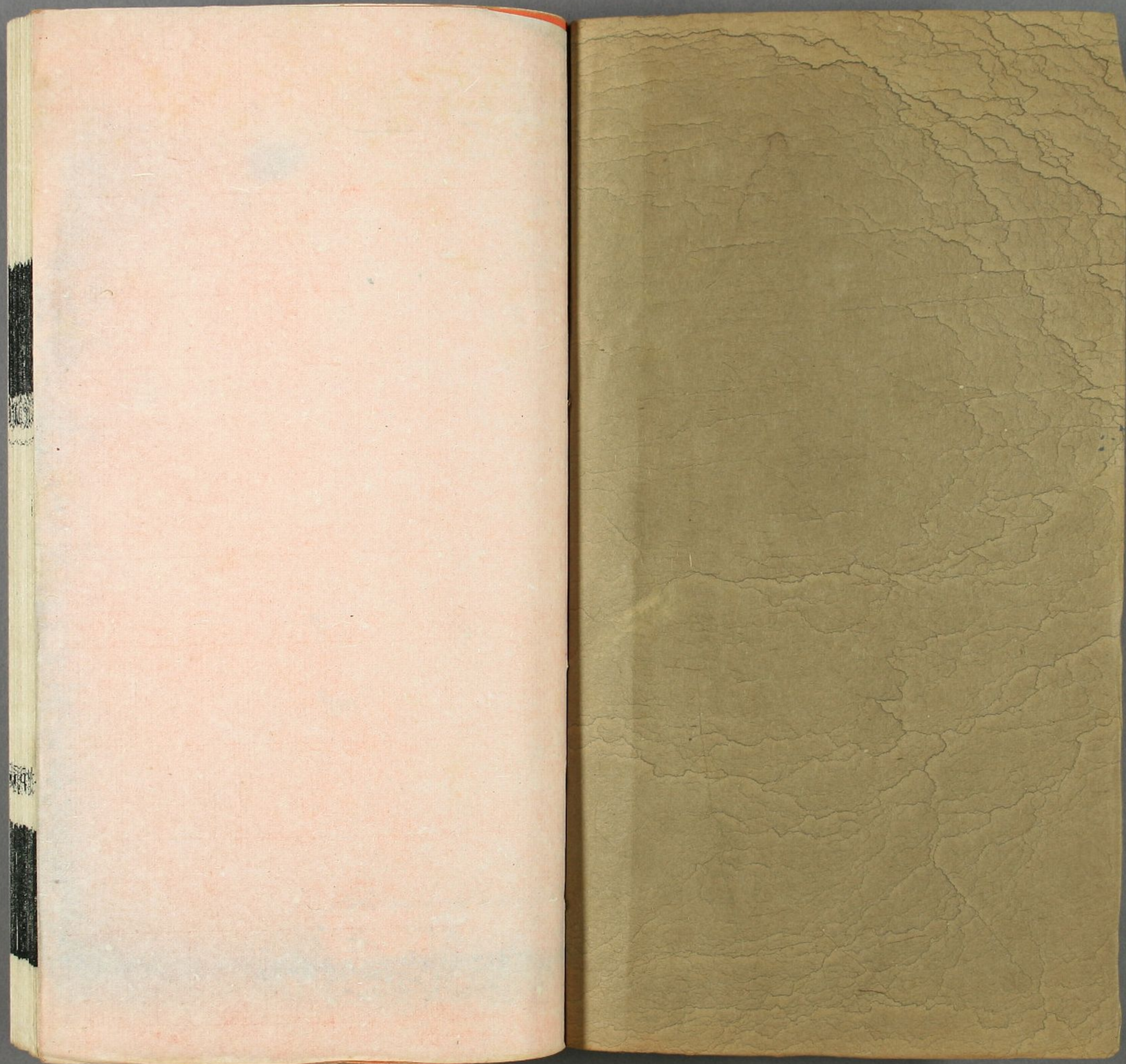


風陵文庫
文庫19
F297
/





長春道教
源流八卷



羅子孫 羅洞主陳友珊先生遺像
 弘治壬子張學華敬題

荔莊
 藏板

實價貳圓伍毫

羅浮酥醪洞主陳先生像贊

先生名銘珪字友珊東莞人咸豐壬子副貢生少受業順

德梁章冉廷栉之門與南海譚玉生瑩番禺李恢垣光廷

陳蘭甫澧順德李仲約文田遊其學無所不通每歲冬餘

以經學詞章教弟子率百餘人甲寅紅巾賊何六陷縣城

先生練民團扞鄉里殺賊無算邑令華樵雲廷傑稱其能

時各縣皆賊其同年黎召民兆棠籌巨饟令率團勇復順

德以母老不能離左右未果行性孝友館穀所入資其弟

不少吝光緒辛巳年五十八母劉終踰月遂以毀卒著有

長春道教源流浮山志詩文集共若干卷先生嘗因羅浮

梅花村故址叔建梅花仙院晚學道派名教友以修復酥

醪觀爲之住持自稱醪洞主茲圖綸巾羽服其弟子袁君適軒所寫真也贊曰

聃爲儒師莊亦道隸冠服反古匪曰違世溝猶不察老釋竝訶寔知禮堂孔李通家惟我先生學弗五儒志雄田疇行摯皋魚立牝之門朱明之趾角巾飄然先生遠矣

門下私淑弟子賴際熙恭題

序

昔史遷論六家要指尊道家而絀儒術班固非之然其言曰道家使人精神專一動合無形瞻足萬物又曰神大用則竭形大勞則敝形神離則死其理至當弗可易也夫人生一世間世之所以戕賊我身無不至我不能以道治身而做做焉自役其形神甚者或陷於利欲膠漆盤中以身爲徇而不知返非所謂大愚耶夫道非盡無爲也特爲而不恃功成而不居史遷以爲與時遷移應物變化是也故爲君相而坐致此道則載其清靜民以寔一而山林枯槁之士知道之要去健羨黜聰明亦可以定其神而養其生上之人苟尊禮之而受其至言又未嘗不可推常善救人

之心措之於天下蓋有儒術所不能逮而道家足挽之者
史遷謂在所欲用何事不成乃合大道混混冥冥光耀天
下復反無名豈虛語哉余中年感異兆學道於羅浮酥醪
觀中觀爲全真之龍門派源出於邱長春暇因考史冊并
取道藏諸書核之知長春之學深有得於道德要言而無
煉養服食符籙禳禱末流之弊而其以道悟元太祖又幾
於以緒餘爲國家以士苴爲天下使後之人頌其慈勇沒
世而不能忘斯非古之博大真人者乎余因溯其源流輯
爲是編以告世之爲全真學者若夫諸師神異之迹皆當
時學士大夫所稱述茲亦錄之讀者當究其真而毋泥其
迹焉可也光緒己卯正月羅浮酥醪洞主陳教友序

長春道教源流目錄

卷一

全真教總論

王重陽事蹟彙紀

附馬譚劉王郝孫紀略

丹陽子馬鈺

長真子譚處端

長生子劉處玄

玉陽子王處一

廣寧子郝大通

清淨散人孫

卷二

邱長春事蹟彙紀上

卷三

邱長春事蹟彙紀下

卷四

道一 目錄

二

邱長春弟子紀略上

趙道堅 宋道安 尹志平 夏志誠 宋德方
于志可 張志素 鞠志圓 李志常 孟志源
蔡志遠 潘德冲 曹志瑱 蘇明鉉 柳開悟
于通清 喬替道 李冲道 楊明眞 呂道安
畢知常 宋明一 訾互 于志道 李志源
趙志淵 劉志源 范圓曦 王志謹

卷五

邱長春弟子紀略下

王志坦 李志方 陳志益 李志柔 劉道安
李志明 史志經 楊至道 李志全 馮志亨
房志起 劉志淵 董志平 范常眞 蔡江月
張眞一 王志祐 張志玄 訾守眞
附馬劉王 郝弟子紀略 劉眞一 李大乘 趙九淵
姚珪 雷大通 任守一 周全道 陶彥明
趙悟玄 段明源 王守一 任風子 王丹桂
薛知微 陳知命 于道顯 趙抱淵 三張仙翁
戎體立 崔道演 于道顯 趙抱淵 三張仙翁
辛希聲 張信眞

卷六

邱長春再傳以下弟子紀略

馬志希 柳志春 陳德定 祁志誠 邱洞眞
秦志安 何志淵 劉志眞 張志謹 李珏
張志敬 趙友欽 陳致虛 張本 王粹
張志通 樊志應 申志貞 何巨川 劉清淵
孫志通 姬志眞 徐志根 高道寬 李道謙
孫德或 姬志眞 褚志通 張志信 賈志福
陶志頤 霍志眞 褚志通 范至果 甯志平
附馬劉再傳以下弟子紀略及傳授未明者
馬靈眞 然逸期 李志源 毛養素 把德伸
王道清 孫伯英 張志純 張志樸 賈志希
劉志聖 李志明 馮尊師 都門全眞先生

卷七

邱長春後全眞法嗣紀略

魯大宥 汪貞常 張道貴 張守清 張自然
黃明佑 彭通微 單道安 李素希 周自然

李德因	羅蓬頭	徐弘道	丁野鶴	姚真人
項子虛	趙與慶	黃公望	余希聖	李道純
杜處逸	張三丰	邱立清	盧秋雲	蒲善淵
鄧羽	王宗道	趙元陽	劉淵然	邵以正
吳守一	守道人	楊汝真	黃一真	蘇子李
王道成	鍾了髻	孫立清	李赤肚	閻希言
曹薰	白立福	楊常炫	鄧大臨	馬真一
王清正	王常月	譚守誠	朱太侗	上官常明
江本寔	郭長彬	貝本恆	李赤脚	王道人
王至涓	曾一貫	柯陽桂	童復魁	江本源
賴本華	余明志			

卷八

辨證 十二則

雜鈔 三種

長春道教源流卷一

羅浮酥醪洞主陳教友著

全真教總論

酥醪洞主曰道教之興以元為盛其始全真教邱長春子見太祖於西域賜號神仙爵大宗師掌管天下道教而其時有真大道教者始自金季劉德仁五傳而至酈希誠見知憲宗授真人領教事世祖時復命其徒孫德福統轄諸路真大道錫銅章銀印三傳而至張志清授演教大宗師又有太一教者始金天眷中蕭抱珍四傳而至蕭輔道世祖居潛邸時召至和林留居宮邸以老請授弟子李居壽掌其教事至元十三年賜居壽太一



掌教宗師印又有正一教者始自漢張道陵至三十六代宗演當世祖平江南時召之入覲命主領江南道教其後子與棣與材暨與材子嗣成皆襲掌教爲天師而其徒張留孫吳全節者並授爲立教大宗師位上卿其事備見於元史又明王圻續文獻通考稱至元十七年以三茅上清四十三代宗師許道杞別主道教十八年詔三茅山三十八代宗師蔣宗瑛赴闕此其爲教蓋別於前數家續文獻通考又言金章宗時禁以混元受籙私建庵室者而元耶律楚材西遊錄序亦言混元爲老氏之邪此又別自爲教其徒不見於史不能詳也故道教至元而極盛亦至元而多歧然考宋邵博聞見後錄

稱東坡書上清宮碑云道家者流本於黃帝老子其道以清淨無爲爲宗以虛明應物爲用以慈儉不爭爲行合於周易何思何慮論語仁者靜壽之說當時伊川誦此數語以爲古今論仁最有妙理是則爲道教者必當以此爲依歸元之世他教不必論若全真教者核其行事與此昭合至邱長春子當殺運方熾之時以七十餘歲之老翁行萬數千里之絕域斷斷然以止殺勸其主使之回車此則幾於禹稷之已溺已飢而同符於孔席不暇煖墨突不得黔之義蓋仁之大者也予故輯此書名曰長春道教源流而並采當時論全真之說先揭之使後之學道者知所趨向焉

道家源於黃帝老聃至列禦寇莊周氏廓而大之乃與孔子之道並立爲教於天下而不廢蓋其一死生齊物我會羣有於至虛而取其獨爲最妙者而其粃糠之餘猶降而爲天地神明內聖外王之業自司馬子長劉向葛洪之徒號稱閎博皆論著其美而不敢以小而世之昧者往往泥於糟粕以爲聃之書滅絕仁義禮樂不可以訓馴至晉梁君子清談亂國因以異端非聖詆之過矣竊嘗論之今所謂全真氏雖爲近出大能備該黃帝老聃之蘊然則涉世制行殊有可喜者其遜讓似儒其勤苦似墨其慈愛似佛至於塊守質朴澹無營爲則又類夫修混沌者異於畔岸以爲高黠滑以爲通詭誕以爲了驚聾眩瞽盜取聲利抗

顏自得而不知愧恥者遠甚間有去此而卽彼者皆自其

人之無良非道之有不善也故予有取於是而樂爲稱道

庶將來聞其風遵其途以遊黃帝老聃之閭闔者知夫聖

人道之大全固有所在不可帶乎一曲而已

金辛愿陝州靈虛觀記。

此記見甘水仙源錄金史辛愿字敬之福昌人博極書史作文有繩尺後爲河南府治中正大末破

老氏之爲道以虛無爲宗以重玄爲門秦漢以來號方士

者始有神仙不死之說若全真爲教大概務以安恬沖澹

合於自然含垢忍辱苦身勵行持之久而行之力斯爲得

之

元張起巖勞山聚仙宮記。此記見卽墨縣志元史張起巖字夢臣章邱人延祐乙卯進士官至御史中丞卒

穆謚文

全真之教微妙玄通廣大悉備在人賢者識其大不賢者

識其小大抵絕貪去欲返樸還淳屈已從人懋功崇德則
為游藩之漸若乃游心於澹合氣於漠不以是非好惡內
傷其生可以探其堂奧矣

元元和子長春觀碑。此碑見國朝金檠泰山志元和子未

鳴呼人心何嘗不善而所以為善者顧時之何如耳方功
利馳逐之秋而矰繳已施陷筭步設則高舉遐飛之士不
得不隱於塵外此有必然之理也然則古之所謂避地避
言者其今之全真之教所由興耶或者例以跡而疑其心
是殆見其善者機也使有志於世者誠能審涵養勤恪之
為常達推移擴充之為變率其子弟如全真之屬重道尊
師化其鄰里如全真之徒真履實踐朝夕以無間舉動以

相先而能不失其孝悌忠信之實則一身之計可以移之

於一家一家之事可以移之於一國一國之政可以充之

於天下矣

金王真重修太清觀記。此記見甘水仙源錄。王真未詳文云。大定十七年。因菴而觀。末云。王

子正月日記。王子為。金章宗明昌三年。

全真道有取於老佛家之闕故其寒餓憔悴痛自黔劓若

枯寂頭陀然及有得也樹林水鳥竹木瓦石之所感觸則

能穎脫縛律自解心光睚然普照六合亦與頭陀得道者

無異

金元好問遺山文集離峯子墓銘。金史元好問字裕之太原秀容人。中興定五年。第金亡。不仕。兵後故

老皆盡蔚為一代宗工。

北祖全真其學首以耐勞苦力耕作故凡居處服食非其

所自為不敢享蓬垢疏糲絕憂患慕羨人所不堪者能安

之調伏攝持將以復其性死生壽夭泊然無繫念駸駸乎

竺乾氏之學矣

元袁楠清容居士集野月觀記○元史袁楠字伯長慶元人官翰林直學士知制誥

同修國史卒諡文清

漢代所謂道家之言蓋以黃老為宗清靜無為為本其流

弊以長生不死為要謂之金丹金表不壞丹言純陽也其

後變為禁祝禱祈章醮符籙之類抑末之甚矣昔者汴宋

之將亡而道士家之說詭幻益甚乃有豪傑之士佯狂玩

世志之所存求返其真謂之全真士有識變亂之機者往

往從之而澗飲谷食耐辛苦寒暑堅忍人之所不能堪力

行人之所不能守以自志於道頗有所述於世

元虞集道園學古錄

非非子幽室志○元史虞集字伯生宋丞相允文五世孫從吳澄遊官國子祭酒奎章閣侍書學士

金季重陽真君不階師友一悟絕人殆若天授起於終南

達於崑崙招其同類而開導之鍛鍊之剏立一家之教曰

全真其脩持大略以識心見性除情去欲忍恥含垢苦己

利人為之宗老氏所謂知其雄守其雌知其白守其黑知

其榮守其辱為道日損損之又損以至於無莊生所謂遊

心於淡合炁於漠純純常常乃比於狂外天地遺萬物深

根窻極才全而德不形者全真有之老莊之道於是乎始

合

元徐琰郝宗師道行碑○此碑見甘水仙源錄萬姓統

譜徐琰字子方東平人任浙西廉訪使有文學名東南人士重之元文類載有徐琰文一篇

道家者流推老氏為始祖老氏之教主之以太一建之以

常無有以冲虛恬淡養其內以柔弱謙下濟其外蓋將使

人窮天地之始會萬物之終剗心去智動合於自然以之修身則壽而康以之齊家則吉而昌以治國平天下則民安而祚久長非有甚高難行之論幻怪詭異之觀也世既下降傳之者或異一變而爲秦漢之方藥再變而爲魏晉之虛玄三變而爲隋唐之禳禱使五千言之玄訓束之高閣以爲無用之具矣金正隆賜重陽祖師王公以師心自得之學闡化於關右制以強名謂之全真當時未甚知貴國朝啟運之初其門人邱長春首被徵聘仍付之道教天下翕然宗之由一以化百由百以化千由千以化萬雖十族之鄉百家之閭莫不有立學以相師授而况大都大邑者哉

元宋子貞通真觀碑。此碑見甘水仙源錄。元史宋子貞字周臣潞州長子人好學工詞賦至元二年拜

中書平章政事以老求退

道一而已自隨其所見而名之者蓋不止於一而已也試以四者言之曰微曰妙曰玄曰通謂之微者以其杳冥恍惚不可爲象者也謂之妙者以其變化不測莫之所以然也玄者深而不可探也通者其化無不徧也模狀形容固亦至矣然智者之智仁者之仁雖所見殊方會歸則一亦豈有二本哉渾淪圓周無所玷缺在山滿山在河滿河道之全也極六合之內外盡萬物之洪纖雖神變無方而莫非實理道之真也由是而爲命由是而爲性由是而爲心又由是而之於情或源也或委也引而伸之亦將何有不全何有不真者乎然則全也真也一而二二而一者也其

萬化之本根一元之統體歟長春之傳於師者蓋如此元

單公履沖和真人潘公碑○此碑見甘水仙源錄元詩選
癸編徒單公履字雲甫遼海人登經義第官至侍講學士
元文類載有徒
單公履文三篇

全真為教始以修真絕俗遠引高蹈滅景山林如標枝野

鹿漠然不與世接終之混跡人間蟬脫泥滓以兼善濟物

為日用之方豈以道真治身以緒餘為國以土苴治天下

乎如長春真人邱公在先朝時皇帝清問首以治國保民

為本其利亦云溥哉元王惲秋澗集衛州胙城縣靈虛觀
碑○元史王惲字仲謀衛州汲縣人

中統二年擢翰林修撰
拜監察御史卒諡文定

道家者流以清淨為宗禱禳崇醮其末也太祖初有全真

邱處機者亦勸上以好生止殺之事中原之人至今稱道

之元柳貫文集○元史柳貫字道傳浦陽人與黃潛虞
集揭傒斯齊名人號為儒林四傑有文集四十卷

太祖聖武皇帝奉天威君六合天寤宸聰使車馳召長春

邱仙翁崑崙之山歷數年踰萬里觀遐朔推道餘沃淵衷

拯生靈仁萬有其功大矣元李昉魯翀奉元明道宮修建
碑○此碑見中州名賢文表元

史李昉魯翀字子翬官至江浙行省
參知政事卒諡文靖有文集六十卷

王重陽事蹟彙紀附馬譚劉王郝孫紀略

酥醪洞主曰世稱道教有南北二宗其南宗謂自東華

少陽君得老聃之道以授漢鍾離權權授唐進士呂巖

巖授遼進士劉操操授宋張伯端伯端授石泰泰授薛

道光道光授陳楠楠授白玉蟾玉蟾授彭相其北宗謂

呂巖授金王嘉嘉授七弟子其一邱處機餘為馬鈺譚

處端劉處玄王處一郝大通及鈺之妻孫不二明宋癸
都印三餘贅筆 國朝王考金末元初士大夫所撰述
通朝庵瑣語俱同此說皆云重陽得無師智並不云出自鍾呂金密國公瑋碑
云重陽遇二異人於醴泉詢其鄉貫答曰濮人姓則不
知也以續文獻通考鍾離權咸陽人呂真人本傳巖世
為河中府永樂縣人核之重陽所遇既云濮人必非鍾
呂可知瑋碑又云後復遇至人飲以神漢亦不稱為何
人而樛櫟道人金蓮正宗記云重陽所遇二道者問其
鄉里答曰蒲板永樂又云重陽飲甘河仙醪道人告曰
吾海蟾公也所述與瑋碑大異其書前序題太歲辛丑
蓋撰於蒙古太宗十二年至至元六年詔贈教主東華

紫府少陽帝君鍾離正陽開悟傳道真君呂真人純陽
演正警化真君劉真人海蟾明悟弘道真君王真人重
陽全真開化真君令掌教張志敬執行見姚燧撰王玉
源像於是重陽出自鍾呂海蟾竟成故實自爾北宗遂
有五祖七真之說元劉天素謝西蟾撰仙源像傳李道
謙撰七真年譜皆明言所遇為純陽
海蟾竊嘗考之純陽仙蹟顯於宋世如稱同道人同處士
無上宮主無心昌老及作二方竅山下三口之類諸家
紀載不一而足朱子亦謂渡江以前說甚呂洞賓鍾離
權而宋何遠春渚紀聞云真廟時有天神憑鳳翔民言
海蟾新得道諸天皆賀惟未肯便就仙職折旋塵中尋
人而度是海蟾靈蹟亦著關中當時學道人必皆以此

為宗祖重陽全真集有醉江月詞云正陽的祖又純陽
 師父修持深奧更有真尊誰是叔海蟾同居三島弟子
 重陽侍尊玄妙手內擎芝草歸依至理就中偏許通耗
 詳詞意蓋文王我師願學孔子之謂非謂親承受仙源
 像傳即引此詞為附會集內又有虞美人詞下註云余嘗從甘河
 攜酒一瓢欲歸菴道逢一先生云書風肯與我酒喫否
 余與之先生一飲而盡却令余以瓢取河水余取得水
 授與先生先生復授余令飲余飲之乃仙醉也詞云害風飲水
 知多少因此通玄妙白麻袖布青巾好模樣好樣真箇
 好精神不須鏡子前來照事事心頭了夢中識破夢中
 身便是逍遙重陽自言祇云一先生不稱海蟾與瑋碑
 達彼岸頭人合然則金蓮正宗記所述其為附會無疑義矣故茲編

所錄不溯諸鍾呂海蟾而斷自重陽始。明王世貞
 州山人稿云重陽所為說未嘗引鍾呂而元世以正陽
 純陽追稱之蓋處機意所謂張大其說而行之者考長
 春磻溪集述其師行教事甚夥無一字及鍾呂集中惟
 題鍾呂畫一詩云無我無人性自由一師一弟話相投
 談經演法三山坐駕霧騰雲萬里游泛為稱讚不作私
 淑景行語也西遊記稱丙戌盤山請長春師黃籙醮有
 之其一云燕國蟾公即此州超凡人聖洞賓傳一時鶴
 駕歸蓬島萬奴仙鄉出土邱其於海蟾亦不作私淑語
 當日張大其說實始於樗櫟道人時長春化去已十餘
 年矣弇州偶未之考耳馬丹陽洞立金玉集詞云重陽
 歸去得乘風又譚長真水雲集詞云吾師三祖是鍾呂
 海蟾相傳玄奧其詞隱約似謂親承受此疑樗櫟道

人所點竄若分梨十化集云丹陽問余不住飲冷水何
故曰我自甘河得遇純陽真人因飲水焉其言與重陽
虞美人詞異與金蓮正宗記云海蟾飲
以仙醪又相矛盾此爲僞託不待言矣

金密國公璫全真教祖碑

皇圖啟運必生異人大定隆興道圓賢哲夫三教各有至
言妙理釋教得佛之心者達磨也其教名之曰禪儒教傳
孔子之家學者子思也其書名之曰中庸道教通五千言
之至理不言而傳不行而到居太上老子無爲真常之道
者重陽子王先生也其教名之曰全真屏去妄幻獨全其
真者神仙也先生名喆字知明應現於咸陽大魏村仙母
孕二十四日又十八日生按二十四氣餘土氣而成真人
也先生美鬚髯大目身長六尺餘寸氣豪言辯以此得衆

家業豐厚以粟貸貧人惠之者半其濟物之心略可見矣
弱冠修進士舉業籍京兆府學又善武略聖朝天眷闕收
復陝西英豪獲用先生於是捐文場應武舉易名德威字
世雄其志足可以知還被道氣充餘善根積著天遣文武
之進兩無成焉於是慨然入道改今之名字矣會廢齊攝
事秦民未附歲又饑饉時有羣寇劫先生家財一空其大
父訴之統府大索於鄰里三百餘戶其所亡金幣頗復得
焉又獲賊之渠魁先生勉之曰此乃鄉黨饑荒譬如乞諸
其鄰者亦非真盜也安忍陷於死地縱捨使去里人以此
敬仰先生愈甚咸陽醴泉二邑賴先生得安是後於終南
劉蔣村別業居之置家事不問半醉高吟曰昔日龐居

士如今王害風於是鄰里見先生曰害風來也先生卽應之蓋因自命而人云正隆己卯季夏旣望於甘河鎮醉中啗肉有兩衣氈者繼至屠肆中其二人形質一同先生驚異從至僻處虔禱作禮二仙徐而言曰此子可教矣遂授以口訣其後愈狂詠詩曰四旬八上始遭逢口訣傳來便有功明年再遇於醴泉邀飲肆中酒家問之鄉貫年姓答曰濮人年二十有二姓則不知也其異歟留歌頌五命先生讀餘火之文載全真集中自此棄妻子攜幼女送姻家曰他家人口我與養大弗議婚禮留之而去又爲詩故以猥賤語詈辱其子孫其末後句云相違地肺成歡樂撞入南京便得真後別號重陽子於南時村作穴室居之名曰

活死人墓後遷居劉蔣村北寓水中坻凡肆口而發皆塵外語鄉人唯以害風謔而未始詢其意遇游則挈一壺行歌且飲有乞飲者亦不拒或以壺取水與人但覺其釀香冽異常後復遇至人飲以神瀣因止酒唯飲水焉人聞先生口鼻間醺酣之氣而已醉矣大定丁亥四月忽自焚其菴村民驚救見先生狂舞於火邊其歌語傳中具載又云三年之後別有人來修此庵口占詩有修庵人來比我風流之句凌晨東邁過關攜鐵甌一枚隨路乞化而言曰我東方有緣爾七月至山東寧海州郡豪有馬從義者先夢南園仙鶴飛翥未幾先生至馬公信猶未篤先生於鶴起處築全真庵鎖門百日化之或食或不食又絕水火庵至

馬宅幾百步復隔重街馬公寢於宅中樓上門戶扃閉先生遇夜親對談論不知從何而來人欲寫其神左目右轉右目左轉或見老少肥瘠黃朱青白形色無定人不能狀之馬夢母曰有客呂馬通者未嘗語人次日先生訓馬公名曰通馬復夢有梓匠周生者傳道與馬卽辭乃尊有關中之行被席出家見一道士入族人馬戶曹邸馬亦隨入見先生與道士對坐有馬九官人者求術於二老先生目馬公曰教馬哥代我於是馬公誦歌一首約二百餘字夢覺唯記歌尾三兩句云燒得白煉得黃便是長生不死方翌日先生訓馬公法名曰鉅號丹陽子又夢隨先生入山及旦先生便呼馬公曰山伺至於出神入夢感化非一有

譚王者患大風疾垂死乞爲弟子先生以滌面餘水賜之盥竟眉髮儼然如舊頓覺道氣蕭洒訓名處端號長眞子又有登州棲霞縣邱哥者幼亡父母未嘗讀書來禮先生使掌文翰自後日記千餘字亦善吟詠訓名處機號長春子者是也後願禮師者雲集先生誚罵捶楚以磨鍊之往往散去得先生道者馬譚邱而已八年三月鑿洞崑崙山於嶺上採石爲用不意有巨石飛落人皆悚慄先生振威大喝其石屹然而止山間樵蘇者懽呼作禮遠近服其神變又或餐瓦石或現二首坐菴中人見游於肆或留之飯預言來餽者何神通應物不可概舉至八月間遷居文登姜氏庵在張氏家食童子輩見目前琉璃瑪瑙珍珠衆寶

道一
三
競來乞取餘人則不能見於文登建三教七寶會九年己丑四月益海周伯通者邀先生住庵勝曰金蓮堂夜有神光照耀如晝人以爲火災近之見先生行光明中益海水至鹹鹵先生呪庵之井至今人享其甘潔於是就庵建三教金蓮會至福山縣又立三教三光會至登州游蓬萊閣下觀海忽發颶風人見先生隨風吹入海中驚訝間有頃復躍出唯遺失簪冠而已移時却見逐水波汎汎而出或言先生目秀者卽示以病眸或誇先生無漏者卽於州衙前登溷凡爲變異人不可測者皆此類也在登州建三教玉華會至萊州起三教平等會凡立會必以三教名之者厥有旨哉先生者蓋子思達磨之徒歟足見其沖虛明妙

寂靜圓融不獨居一教也萊人從之者衆獨納劉處玄者號長生子有釣罷將歸又見鼈之什此四子者世所謂邱劉譚馬也又於益海途中先生擲油傘於空傘乘風而起至查山王處一庵其傘始墜至擲處已二百餘里也其傘柄內有僉陽子號王自髻鬣閱嘗遇玄庭宮主空中警化今呼云玉陽子是也與益海州署相對有卜隱郝生鸞肆先生倒坐於其間郝曰請先生迴頭先生曰爾不迴頭拂袖而去郝亦隨悟乃廣益郝大通也馬公之妻孫不二者亦同入道早明心地世云孫仙姑者四哲之亞先生門人又有此三大士矣先生一日告衆曰時將至矣明日西行道友乞詩詞自旦至夜留詩曰登途上路不由吾雲霧相

招本性甦萬里清風常作伴一輪明月每爲徒山青水綠
程程送酒白梁黃旋旋沽今夜一杯如有意放開紅燭照
冰壺筆尚未投從外有史公者來送酒一座大驚先生勸
人誦道德清淨經般若心經及孝經云可以修證明日率
馬公等四人徑入大梁於磁器王家旅邸中宿止時遇歲
除與衆別曰我將歸矣衆乞留頌先生曰我於長安樂村
呂道人庵壁上書矣枕左肱而逝衆皆號慟先生復起曰
何哭乎於是呼馬公附耳密語使向關中化人入道至十
年庚寅正月四日口授頌曰地肺重陽子呼名王害風來
時長日月去後任西東作伴雲和水爲鄰虛與空一靈眞
性在不與衆人同頌畢儼然而終是後馬公傳道四海大

行伏遇世宗皇帝知先生道德高明二十八年戊申二月
遣使訪其門人應命者邱與王也命邱主萬春節醮事職
高功懋五月見於壽安宮長松島講論至道聖情大悅命
居於官庵又命塑純陽重陽丹陽三師像於官庵正位邱
累進詩曲其辭備載磻碒集中八月懇辭還山至承安丁
巳六月章宗再詔王處一至闕下特賜號體玄大師及賜
修真觀一所十月召劉處玄至命待詔天長觀自重陽丹
陽長春暨諸師皆有文集傳於世嗚呼先生起西州化行
山東道滿於天下名聞天子開發後人使盡逍遙之遊豈
不偉歟後先生五十六年嗣法孫汴京嘉祥觀提點眞常
子李志源中太一宮提點洞眞子于善慶二大士眞實道

行弘陽祖道者也殷勤求文於玉陽子友人樛軒居士居士援筆而銘之曰

咸陽之屬曰大魏村山川溫麗實生異人幼之發秀長而不羣工乎談笑妙於斯文又善騎射健勇絕倫以文非時復意于武戡定禍亂志欲斯舉文武二進天不我與蓋公宿緣道氣為主慨然入道真仙自遇頃刻授之口訣秘語人呼害風先生承當或歌或舞以酒徜徉維摩非病接輿不狂肆口而發皆成文章燒却庵舍拂袖關中乞化而往全真道東宥海因緣萊陽通融亟顯神異東人畢從陶汰真實杜絕虛假鍛鍊百端捶楚怒罵餘鄙解散四子傳化四子為誰邱劉譚馬德其亞者王郝與孫共成七賢贊我

真人玉陽長春大啟其門遭遇聖朝為王之賓先生高躅

望若星雲瀛海渺然仙跡宛存此道大行道遙乎真此碑在陝

西蓋屋題前金皇叔開府儀同三司上柱國密國公金源
禱撰道教提舉李道謙書至元乙亥高道寬等立石以劉
祖謙重陽仙蹟記考之禱文成於金正大初元至元始立
石也 國朝王昶金石萃編備錄此文間有缺字茲據其
水仙源錄補明王世貞弁州山人稿跋此碑云道謙書亦
道偉有法金石萃編跋此碑云撰者題前金皇叔密國公
金源禱碑刻於元故稱前金源者建國之號金史地理
志上京路即海古之地金之舊土國言金曰按出虎水源
於此因取以建國禱乃用以著其籍也禱金史附越王傳
越王者世宗子世宗第二子允恭生子珣嗣位為宣宗宣
宗生子守緒為哀宗禱父越王故哀宗稱珣為叔父禱於正
大初累封密國公所居有樛軒自號樛軒老人碑稱樛軒
居士者以此考元好問中州集劉祁歸潛志皆紀有禱事
實中州集則云百年以來宗室第人著有如庵小藁歸
潛志亦云能詩工書
一時文士皆游其門

酥醪洞主曰予讀 四庫提要云自老子言清靜佛言

寂滅神仙家言養生術而張魯等教人以符籙祈禱之事四者各別至金大定中王嘉聚徒宜海州立三教平等會以孝經心經老子教人諷誦而自名其教曰全真元興之後其教益盛厥後三教歸一之說浸淫及於儒者明代講學之家矜爲秘密實則嘉之緒餘耳今觀此碑重陽立會必以三教名不特平等一會也竊嘗論之世之儒者暖暖姝姝守一先生之說其爲程朱學者若陸子靜王陽明輩則以陽儒陰釋詆之至朱子之註參同契則謂蔡元定將編管道州因與討論蓋遭逢世難有託而逃之意宋黃震日鈔乃謂參同契其說出神仙不足憑蔡季通學博而不免於雜嘗留意此書晦菴與

之游因爲校正其意蓋不滿於朱子何所見之小也夫學無常師主善爲師以孔子之聖而問禮於老聃何害其爲孔子重陽爲老氏之學而兼誦孝經心經實有得於爲學日益之訓且道家采儒墨之要史遷固言之矣重陽以此爲學卽以此爲教此重陽之大也彼襲其緒餘爲三教合一之說豈知重陽者哉而或者謂此碑所紀多神異之蹟其所傳授乃修養之法有類於神仙家金石萃編又謂此乃其法孫李志源于善慶所錄事實多夸誕之詞考瑋撰此碑在大定初其時長春尙在磻溪集中度世吟註載有重陽擲傘投冠事云翁字篇韻本無乃師之所撰音竹傘本宜海范明叔家借用者後

查山下翟公家藏之范知而往取之弗肯予志源善慶
皆長春弟子所陳事實當得之長春不盡誣也漢志道
家神仙家雖別爲二然史記謂老子修道而養壽朱子
謂清靜無爲却帶得長生不死此固未可強分又史記
言老子莫知所終或曰太史儋卽老子亦略傳其神異
之蹟不特神仙傳也余嘗謂重陽以全真名教莊子曰
真者精誠之至也至誠則能動物至誠則能前知儒者
固言之此碑所載大約前知動物之事爲多而其用意
則緣於扶世立教於重陽何疑焉○又考元姬志真雲
山草堂集有重陽祖師開道碑其紀述與瑋碑大致相
同而略去神異之蹟末段云試嘗論之世之所謂得道

者必詳其迹之所爲所謂得仙者必稱其怪誕所謂長
生者必使留形住世而已殊不知神變出異幻惑靡常
乃好奇者之所慕而道家之所謂狡獪也至於自本自
根自互古以固存而不壞者豈尋俗之所易見易知哉
祖師之來傳此而已其氣運之變不可役其化機之動
未始出道遙於廣漠之鄉放任於曠垠之野隱顯莫測
應變無方細入毫芒大包宇宙在有非有居空不空清
淨本然古今常若祖師以此立本以此應世至於蛻形
蛻法而直入於不死不生混淪脗合與道爲一焉此亦
妄測其迹耳固非其所以迹也其所以迹者雖大辯者
不可言詰矣志真傳重陽之學豈當時所傳神異稍過

其實故爲此言以正之歟

金劉祖謙終南山重陽祖師仙跡記

孔老之教並行乎中國根源乎至道際六合無內外極萬物無洪纖真理常全無有欠餘固不可以淺識窺測或者剖強名之原指成器之跡互相排斥是此而非彼而二家之言遂爭長於天下是不知天下無二道聖人不兩心所以積行立功建一切法導迪人心使之遷善遠罪洋洋乎大同之域其於佐理帝王一也爲老氏者曰吾寶慈儉又曰常善救物與夫孔聖本仁祖義之說若合符契今觀終南山重陽祖師始於業儒其卒成道凡接人初機必先使讀孝經道德經又教之以孝謹純一及其立說多引六經

爲證據其在文登崑海萊州常率其徒演法建會者凡五皆所以明正心誠意少私寡欲之理不主一相不居一教也師咸陽人姓王氏名喆字知明重陽其號母孕二十四月而生美鬚髯目長於口形質魁偉任氣而好俠少讀書係學籍又隸名武選當天眷之初以財雄鄉里歲且饑人多殍亡有盜盡劫其資以去一日適因物色得盜終不之問遠近以爲長者正隆己卯間忽遇至人於甘河以師爲可教密付口訣及飲以神水自是盡斷諸緣同塵萬有伴狂垢汚人益叵測慮夫大音不入俚耳至言不契衆心故多爲玩世辭語使人喜聞而易入其變異譎詭千態萬狀不可窮詰嗚呼箕子狂九疇叙接輿狂鳳歌出權智倒橫

直豎均於扶世立教良有以也師後於南時村掘地爲隧
封高數尺榜曰活死人墓又於四隅各植海棠一株曰吾
將來使四海教風爲一家耳居三年復自實之遂遷於劉
蔣與和李二真人爲友各結茅居之至大定丁亥夏復焚
其居人爭赴救師婆娑舞於火邊且作歌以見意詰旦東
邁徑達崑海首會馬鈺於怡老亭馬亦儒流中豪傑者初
未易許師故懇師庵居固其扁鐻率數日不給食縱與食
之亦未嘗覓水火跡或時夜就馬語莫知其所由來及去
追之不及扁鐻如故間與魂交夢警分梨賜粟之化不一
馬於是始加敬信與其家人孫氏俱執弟子禮又得譚處
端劉處玄邱處機王處一郝大通等七人多類此號馬曰

丹陽譚曰長真劉曰長生邱曰長春王曰玉陽郝曰廣崑
孫曰清淨散人並結爲方外眷屬迨己丑季秋留王郝於
崑崙山攜四子西歸抵汴寓王氏逆旅無幾何呼丹陽付
密語無疾而逝春秋五十有八四子歸其柩葬於劉蔣故
庵之側丹陽因廬於墓次今之祖庭是也師先自六年前
於長安樂村庵壁留題云害風害風舊病發壽命不過五
十八乃知仙齡有期非偶然也有詩詞千餘篇分爲全真
前後集傳於世玉峯老人胡光謙爲之傳及丹陽嗣教從
之者益衆其徒遂滿天下丹陽東歸長春因劉蔣故庵大
加營葺玉陽又請額爲靈虛觀凡住持者始受度爲道士
以奉香火世宗皇帝素欽其名嘗遣使訪焉戊申春長春

玉陽應命至京師賜以冠巾條服命居天長觀尋又徵至北宮長松島與語大悅詔於島西築官庵居之承安泰和間道陵亦屢召玉陽長生至闕下賜居修真觀以待召問玉陽得號體玄大師自丹陽而下所為歌詩各有集而郝廣宣獨邃於易備見於太古集中至正大初密國公璠讚云四子傳化邱劉譚馬德其亞者王郝與孫其師資道業概可見矣僕適承乏翰林與提點嘉祥觀冲虛大師李志源及提點中太一宮冲虛大師于善慶無欲子李志常為方外友因索鄙文以紀重陽仙跡僕往年從事鄂亭密邇靈虛夙聞真風故就為之說使後之學者知師出處之蹟其功用及物若是之大得以考觀而推行焉若其出神入

夢擲傘投冠其他騰凌滅沒之事皆其權智非師之本教學者期聞大道無溺於方技可矣是不得以回陋辭天興

元年九月重陽日謹記此碑在陝西咸陽至元二十六年立文引密國公璠讚蓋撰在後街稱翰林修撰嘉議大夫同知制誥上輕車都尉彭城郡開國伯食邑七百戶賜紫金魚袋劉祖謙中州集劉祖謙字光甫安邑人承安五年進士正大初為右司都事除武勝節制副使召為翰林修撰兗州山人竊有此碑跋云金劉祖謙撰至元世祖朝姚燧以安西文學為書法全學宋文貞碑比之孫李不作墨豬氣而文亦能略去幻怪語稍蘊藉又云重陽得無師智近六祖而懸識若誌公踪跡又似萬回真異人哉其推許亦至文內稱和季二真人考祖庭內傳玉蟾真人和氏名德瑾秦州甘泉縣人靈陽真人李氏京兆終南縣人大定三年同參重陽祖師結茅劉蔣村重陽東游共居暢道十年馬譚邱劉將至留錢於貨羹之家以待四子歎異待以叔禮是年九月玉蟾順化二十八年長春邱君奉詔赴闕別時靈陽囑曰吾俟汝為喪主踰年春絕粒不食眾促長春亟歸既至遂化時二月朔日也文云重陽與和季為友以祖庭內傳考之蓋師友之間也國朝諸人獲堅瓠集云鄱陽道士胡道玄以一舟往來

道一
洪之東湖扁曰活死人窩蕪城成元章廷珪爲賦詩曰一
住行窩幾十年蓬頭長日走如顛海棠亭下重陽子蓮葉
舟中太乙仙無物可離虛殼外有人能悟未生前出門一
笑無拘礙雲在東湖月在天此元時道士慕重陽之風而
興者成詩海棠句卽用此碑語也明趙岷訪古游記南時
村成道宮有仙遺海棠記記所留海棠活死人墓字金趙
秉文
書

金麻丸疇鄧州重陽觀記

夫李以冬實尼父書以爲異黎以秋花景佺引以自咎今
榜觀以重陽李梨之類乎非也蓋物當落而再華者異乎
天者也人已漓而再樸者同乎天者也同乎天者爲天道
異乎天者爲人道夫天以氣論人以神論神得之於天神
猶氣也天本陽肅物則爲陰矣人本陽接物則爲陰矣天
雖暫陰俄反乎陽故天能常天人一逐陰而陽終不復故

人不能常神且夫霜之落木曾幾旦晝而陽氣生於黃泉
與夫人之大樸已散而放邈自若者豈不大異人能再樸
如大凝而霆大昧而暘是則榜觀以重陽者其有以警夫
柱下之門者乎柱下以樸爲陽故其言曰復歸於樸後世
方士之談不與柱下合舍道而修術故以樸爲陽之說遂
泯人之生也樸九而漓一則孩漓九而樸一則殆柱下之
學其嬰兒之未孩乎樸非愚也樸猶素也未敗於五色樸
猶淡也未爽於五味此冲陽之陽也苟舍是而求陽擊鼓
而求亡子者也求陽以樸終南王重陽豈其人耶予不知
其何如人見其門弟子曰王重陽諱喆字知明重陽其號
也有文武藝當廢齊阜昌間脫落功名日酣於酒歲四十

有八遇二異人得證立理彌復跌宕東邁瀕海從遊者衆
既而蛻於汴梁今鄧之鎮防營編校王立登之蓬萊人幼
嘗受誨於其徒自執干戈以衛邊藩蓋數十年今老矣思
昔立言樂於恬退家之南有柱下古祠剪荆築垣乃建斯
觀以重陽之門人王道賢韓鍊真劉志剛住持之蒙國朝
恩例得請其額仍其師之號以榜之其椽髹像器蔬畦佃
具工役之費凡二萬鎰皆王立爲之一日託其同門于志
慧吳通溫持予故人王萬山書求予文諸石旣不能拒乃
取柱下以樸爲陽之意以警之且爲之銘曰
樸爲氣母基無形無形之中陽所冥自從六鑿鑿竅成遂
使晦魄蝕陽晶何曾一刻收心兵蕉顛鹿倒醒未醒立珠

不覺沉滄溟誰能卻作抱中嬰力挽蒼龍還太清粵有畸

人黜聰明獨騎元氣朝神京絳霄下瞰漢與星豈有微全

于宮庭陽之重兮大樸盈後嗣作觀師其名嗟我有言空

籟鳴無言之言乃真銘

此記見甘水仙源錄金史麻九疇字知幾易州人博通五經於易春秋尤長官應奉翰林文字天興元年大元兵入河南爲兵士所得驅至廣平病死

酥醪洞主曰王重陽有宋之忠義也其害風也蓋憤激

使然今以礱碑及劉麻二記考之重陽終於大定十年

庚寅年五十八以此推之則生於宋徽宗政和三年癸

巳其時金源未興所居咸陽固宋地也

李道謙七真年譜則云生於宋

政和二年壬辰十二月二十二日終於金大定十年庚寅正月初四日是年閏五月正月十一日始立春故止

五十八歲及宋南渡金人入長安游騎至咸陽然其初猶望

渭南義兵滿野不得渡遂循渭而東至建炎四年婁室
破陝府長驅入關張浚與戰於富平而潰金人遂引兵
西上入鳳翔於是咸陽沒於金時重陽年十八矣依七
真年
譜則年
十九
劉記云重陽少讀書係學籍又隸名武選不云
在金世此當屬宋建炎初逮紹興元年金以陝西地界
劉豫時重陽年十九依七真年譜
則年二十 瑋碑謂廢齊攝事秦
民未附先生家財被劫一空當卽在是年劉記謂天眷
初被劫天眷
疑阜昌
之誤 又云後於終南劉蔣村別業居之置家事不
問考宋失關中以終南與金分界劉蔣後爲祖庭在蓋
屋之樓觀 國朝顧祖禹方輿紀要云老子陵在蓋屋
縣東三十里一名樓觀山者是也其地東北去咸陽縣

百餘里西北去鳳翔府二百餘里西南通漢中蓋宋金
分界處矣重陽棄家避地於此其心蓋未忘宋歟麻記
謂重陽有文武藝當廢齊阜昌閱脫落功名日酣於酒
考金廢劉豫在紹興七年時重陽年二十五依七真年
譜則年二
十六方壯歲而逃於酒其用意可知踰年而宋拜表稱臣
於金又三年而吳璘收復陝西諸州有詔罷兵是歲秦
檜殺岳飛時重陽年二十九依七真年譜
則年三十 瑋碑云重陽
半醉高吟曰昔予龐居士如今王害風其爲感懷身世
始之以隱遜終之以徃狂益可知矣輟耕錄龐居士相
傳家貴巨萬輦送
大海中修道證果者或以爲龐德公考傳燈
錄蓋龐蘊也按重陽自比龐居士其用意可知 劉記比
之箕子接輿其真知重陽者哉然則瑋碑云天眷間應

武舉易名德威非歟曰非也劉豫廢後踰年金熙宗改
元天眷麻記稱阜昌時已脫落功名矣寔於天眷而反
應舉耶此蓋李志源輩乞文於璫以璫爲金源王子爲
是飾說耳劉麻兩公並仕於金所爲記又在璫後而其
文如是亦可以見重陽忠憤之夙心矣。國朝顧嗣
立元詩選有商挺題甘河遇仙宮詩云子房志亡秦曾
進橋下履佐漢開鴻基屹然天一柱要件赤松遊功成
拂衣去異人與異書造物不輕付重陽起全真高視仍
闊步矯矯英雄姿乘時或割據妄跡復知非收心活死
墓人傳入道初二仙此相遇於今終南下殿閣凌煙霧
我經大患餘一洗塵世慮巾車儻西歸擬借茅菴住明

月清風前曳杖甘河路據此則重陽不惟忠憤且實曾
糾衆與金兵抗矣金時碑記有所忌諱不敢顯言挺既
入元故直揭其大節也元史挺字孟卿曹州濟陰人癸
丑世祖受京兆分地楊惟中宣
撫關中挺爲郎中詩
蓋寓京兆時作也

附

馬師鉅字立寶號丹陽子初名從義字宜甫山東益海州
人父師揚字希賢母唐氏師將育母夢麻姑賜丹一粒覺
而分瑞及長善文學嘗補試郡庠忠顯孫君愛師才德以
其子妻之凡三息曰庭珍庭瑞庭珪師夜夢一衣褐者一
素補兩肩跪且泣曰我輩生命在公所主覺聞屠豬聲往
視之屠一豬其一肩白欲止弗及也詣術士孫子元占之

因稽壽幾何曰君壽不踰四十九師歎曰死生固不在人
曷若親有道爲長生計大定七年丁亥七月師偕高巨才
輩飲於怡老亭酒酣賦詩曰抱元守一是工夫懶漢如今
一也無終日銜杯暢神思醉中卻有那人扶中元後重陽
祖師造其席與之瓜卽從蒂食詢其故曰甘向苦中來問
奚自曰終南不遠三千里特來扶醉人師心謂前語此公
何以得之就叩何名曰道曰五行不到處父母未生時席
間所談多與師合乃邀居私第出示所述羅漢頌祖師廢
和宛若宿成遂心服而師事之祖師感化非一師悟以貲
產付庭珍輩以離書付孫氏遂易服而道從居崑崙之煙
霞洞祖師爲更今名字及號師忽患頭痛祖師令醫於家

一日謂門弟子曰昨日馬公飲酒其破道乎使候之師用
酒引藥不覺過量疾甚祖師乃以鍊心語療之曰凡人人
道必戒酒色財氣攀緣愛念憂愁思慮此外更無良藥矣
疾遂愈八年十月復從至汴寓王氏之旅邸遂承法卽十
年春五月祖師將昇師請曰鈺當爲吾師服祖師曰可赴
終南劉蔣之故居囑以後事而逝師暨譚劉邱三道友入
關居祖菴十二年復護仙柩自汴歸葬劉蔣師居廬頭分
三髻三髻者三吉字祖師諱也十四年秋師與三道友言
志於秦渡鎮師曰鬪貧譚曰鬪是劉曰鬪志邱曰鬪閒翌
日各別師復歸劉蔣構一廣庭手書祖庭心死以表其顏
謂門人曰一晝夜凡幾時對曰十二日十二時中天運少

停否曰無師曰學道者亦如是矣十八年就化華亭李大
 乘來執弟子禮十九年春築環華亭牆外來禽一株枯已
 久移植環內沃以水踰月復生大乘為作異木記以誌之
 二十一年冬師謂門人來靈玉曰世所謂衣服舊弊重修
 潔者何名曰拆洗師曰東方教法年深弊壞吾當往拆洗
 之遂以關中教事付邱長春東歸過濟南有韓淘清甫者
 慕康節之為人禮師乞垂開發師曰夫道以無心為體忘
 言為用柔弱為本清淨為基節飲食絕思慮靜坐以調息
 安寢以養氣心不馳則性定形不勞則精全神不擾則丹
 結然後滅情於虛空神於極不出戶庭而妙道得矣二十
 二年十二月晦師謂門弟子曰今日有非常之喜踰年正

月報者云仙姑孫不二返真於洛陽十二月師赴萊陽遊
 仙觀忽肆筆書委形贊二十二日祖師誕辰師仰瞻天表
 曰祖師偕和師叔至當赴仙會矣顧謂劉真一等曰汝等
 欲作神仙須要積累功行縱過千魔百難慎勿退惰又曰
 我開眼也見瞑目也見元來不在眼但心中了然無所不
 見耳時將二鼓東首枕肱而逝至元六年贈丹陽抱一無
 為真人元王利用無為真人馬宗師道行碑。此碑在陝西整屋孫德或書李頰篆額元史王利用字國賓通州潞縣人祖擢翰林待制陞直學士出為提刑按察使卒諡文貞公州山人稿有此碑跋云利用文頰詳朕德或書尤勁有魯公遺意續文獻通考丹陽有金玉集漸悟集行化集成道集圖成集精微集及語錄集行世
 酥醪洞主曰王重陽之論道也曰五行不到處父母未
 生時此二語最精妙道德經所謂有物混成先天地生

寂兮寥兮獨立而不改周行而不殆可以爲天下母吾不知其名字之曰道卽此意也且其時濂洛之學已行於關中周子曰無極而太極太極動而生陽動極復靜靜而生陰陽變陰合而生水火木金土程子曰人生而靜以上不容說才說性時便已不是性也又曰道卽性也若道外尋性性外尋道便不是重陽以五行不到父母未生爲言其卽用周程之說以釋老子之所謂道歟丹陽傳重陽之學其云道以無心爲體忘言爲用柔弱爲本清淨爲基卽學道之本旨其云節飲食絕思慮靜坐以調息安寢以養氣卽修道之工夫其云心不馳則性定形不勞則精全神不擾則丹結然後滅情於虛空

神於極不出戶庭而妙道得矣卽證道之究竟王世貞跋此碑謂丹陽語亦是第所云丹不知何物考王棲雲盤山語錄云或問道家常論金丹如何答云本來真性是也以其快利剛明變化融液故曰金曾經鍛鍊圓成具足故曰丹故祖師云本來真性號金丹四假爲爐鍊作團不染不思除妄想自然滾出赴仙壇據此則丹陽所謂結丹卽所謂全真亦卽所謂證道也其學與魏伯陽之參同契張平叔之悟真篇專於修命者不同道德經云致虛極守靜篤萬物並作吾以觀其復夫物芸芸各歸其根歸根曰靜靜曰復命又云治人事天莫若嗇吳澄註人所成之形天所受之氣治事修之養之也夫嗇所入不輕出所用不多耗也留形息氣要術也夫

惟齋是以早服早服謂之重積德重積德則無不克無
不克則莫知其極莫知其極可以有國吳澄註國以有
喻人之身有
國之母可以長久是謂深根固蒂長生久視之道重陽
之學卽本於此與儒者窮理盡性以至於命相類其不
汲汲於修命者亦道德經所謂不失其所者久死而不
亡者壽之義也。國朝陸增祥金石續編載有重陽
子無夢令詞云大道長生門戶式惺惺覺悟鉛汞謹收
藏方始澄神絕慮心慕心慕便趨蓬萊仙路陸云石刻
在陝西澄
城未題重陽子書承安五年歲次庚申終
南山祖庭靈虛觀主呂道安畢知常立石此詞雖簡足
盡重陽靜功之學鉛汞字出參同契道書名義云鉛取
於銀其體沈重而喜墜比腎水以潤下易漏汞出於砂

其體輕飛而喜升比心火以炎上易散詞蓋借此二字
謂當固腎水息心火方可習靜功也重陽令丹陽鎖庵
百日卽示以此種工夫後丹陽所至必居環見七真
年譜而
長春亦隱礪溪龍門十餘年俱行此法也莊子曰泰宇
定者發乎天光重陽及諸真能前知在此此與南宗修
命不同學道人試參之重陽全真集不載此詞疑道藏
輯要本有所刪節否則原集已
佚後人綴拾。丹陽語錄云問吾師之道有作爲否師
爲之故不全。曰無也雖歌詞中每詠龍虎嬰姪皆寄言爾要道之妙
不過養炁人但汨沒利名往往消耗其炁學道無他務
在養炁而已夫心液下降腎氣上昇至於脾元氣氤氳
不散則丹聚矣若肝與肺往來之路也習靜之久自當

知之明李日華六硯齋二筆引此條云重陽未化前十日告丹陽語誤丹陽語錄係靈隱子王頤中集此頤中問而又云心定則情忘體虛則炁運心死則神活丹陽答者又云心定則情忘體虛則炁運心死則神活陽盛則陰消自然之理又云守炁妙在乎全精尤當防於睡眠方欲寢時令正念現前萬慮悉泯歛身側卧鼻息綿綿魂不外蕩神不外遊如是則炁精自定矣又云三十六道引二十四丹此乃入道之漸門不可便爲大道若窮力於爐鼎取象於龜蛇乃無事生事於性上添僞也道家丹經子書千經萬論可一言以蔽之曰清淨觀此諸說皆與重陽無夢令詞合且可證詩詞中龍虎嬰姪等語皆假託之詞與南宗不同亦讀諸真集者所宜知也明宋濂送許從善還閩序云予嘗覽劉向列仙傳見其所載奇名詭姓與夫驚世駭俗之事甚

悉而存鍊解化之術略不一言之豈寶秘陰陽之機而不露耶抑亦得其人而後度耶雖然老莊文列四子之書亦往往及之矣要不出致虛極守靜篤二句之外蓋虛則洞然涵乎太一靜則凝然萃乎太和虛非極無以收統一之效靜非篤無以臻純默之功馴而致之與道蓋不遠矣自時厥後靈均發爲一氣孔神於中夜存之言魏伯陽著爲參同契復陽秘而陰洩之皆不敢畔其說也嗚呼斯非學仙者之準繩耶宋金以來說者滋熾南北分爲二宗南則天台張用成其學先命而後性北則咸陽王中孚其學先性而後命命爲氣之根性爲理之根雙體雙用雙修雙證奈何歧而二之第所入之門或殊故學之者不能不異然其致守之法又不過一之與和而已一者萬之對也萬則紛紜而不定惟一能貫之和者戾之反也戾則參差而不齊惟和能全之長生久視之道其不本於此者乎所謂安鼎者非立關一竅也安乎此者也採藥者非龍虎鉛汞也采乎此者也用火者非進退抽添也用乎此者也固不可有意外求亦不可冥然而忘去也聞閩南有武夷山其高萬丈薄太清而凌飛霞多有隱君子棲遯巖穴間從善試以予言質之必大駭曰是儒何人其論九還神丹之道何其與吾黨異乎又當辨其離合以告從善也考元戴良九靈山房集有送宋景濂入仙華山爲道士序濂蓋嘗學道

道一
者觀其所論於南宗之說似不謂
然其亦有契於重陽之學者歟

譚公處端字通正號長真子初名玉宦海州人其父卽鏐
鏐之工每以己生資濟貧窘公生甫六歲因戲墮井中安
坐水上又所居遺火巨棟碎榻前寢熟自若十五歲志學
詠葡萄篇膾炙人口弱冠涉獵詩書工草隸一日醉卧雪
中感風痺疾公暗誦北斗經以求濟忽夢大席橫空公飛
昇欲據之見北斗星君冠服而坐公叩首作禮闕恍然而
覺自茲奉道之心篤矣大定丁亥秋聞重陽真人度馬宜
甫公往執弟子禮重陽使宿菴中時嚴冬飛雪藉海藻而
寐重陽展足令抱之少頃汗流被體如置身炊甑中拂曉
以盥餘水使滌面月餘疾頓愈由是推心敬事其妻嚴氏

詣菴呼歸公怒黜之重陽授以四字秘訣遂立今之名字
焉至汴遣訓命與馬邱劉主掌教門因同負遺蛻歸瘞劉
蔣頃有請齋者公不避嚴凝涉溪而往冰介鳧鳥間足無
所苦人咸異之他行業頗多不能徧舉姑論數事於後如
忍折齒之憤德也施夢中之藥神也知臣僚之見訪明也
書龜蛇以辟火靈也德能通神明可濟靈非仙而何後游
洛陽見洛南之朝元宮山水明秀於其東誅茅拾礫而菴
焉乙巳孟夏朔日無疾留頌而逝異香凝室者數日世壽
六十三昔畫龜蛇者蓋巳年巳月巳時歸真之預知也著
有水雲集金密國公禱譚真人仙跡碑銘。此碑見甘水
仙源錄七真年譜云大定十五年長真乞食磁
州二祖鎮遇一妄人毆落二齒市人共怒之欲鳴於官真
人吐之而去十七年長真行化高唐與茶肆吳六書龜蛇

字日置之壁間可鎮火災是年縣城大火惟茶肆免云云
忍折齒書龜蛇即此寰宇訪碑錄山東濰縣王清觀龜蛇
二字譚處端書王圻續文獻通考元至
元六年處端贈長真雲水蘊德真人

劉先生處立字通妙號長生子東萊之武官莊人事孀母
以孝聞及長誓不婚宦屢欲出家母未之許也大定己丑
春忽於隣居壁間人所不及處得二頌其末句云武官養
性真仙地須有長生不死人先生歎賞疑為神物所化是
歲九月重陽祖師攜邱譚馬至先生踴躍趨迎祖師顧而
笑曰壁間墨痕汝知之乎三子者亦相視而哂先生驚悟
於是鏤肝薦誠願負几杖祖師愛其專勤贈詩曰鈞罷歸
來又見鰲已知有分列仙曹鳴榔相喚知予意躍出洪波
萬丈高仍取壁間語意命名字及號時方弱冠之明年也

祖師仙去先生廬於劉蔣甲午秋游京洛居洛城東北之
雲溪門人爲穿洞室忽遇石井衆方駭異先生笑曰不遠
數尺更有二井此我宿生修煉之所也鑿之果然丙申還
武官拜母卜太基之陰麓建靈虛祖堂居無何鄉里誣告
先生殺人不辭而就縛坐狴犴者將十旬後殺人者自首
先生得免承安丁巳章宗召問至道之要先生對曰寡嗜
慾則身安薄賦歛則國泰明年三月還山敕賜故居菴額
曰靈虛觀泰和癸亥二月忽鳴鼓集衆告以行期遂曲眠
左肱而逝有仙樂太虛盤陽同塵安閑修真集及道德經
註陰符演黃庭經進行於世金秦志安長生真人劉宗師
道行碑參河南通志。碑見
甘水仙源錄元遺山集有通真子秦公道行碑銘卽志安
也續文獻通考元至元六年處立贈長生輔化明德真人

玉陽體立廣度真人王處一崑海東牟人母夢丹霞被身而生七歲無疾死而復生由是若知死生說後遇異人坐大石撫首與言又聞空中神自名玄庭宮主歸乃做服赤脚狂歌市中人或謂病失心或識爲無疾將收斂冠巾妻之不可遂與母偕爲老氏法大定八年年二十七聞王重陽至州願厠弟子列重陽爲制今名從居崑崙煙霞洞又名其母曰德清號立靖散人明年辭居查山重陽與馬譚邱郝自文登將歸崑海徑龍泉去查山二百里時炎暑重陽將傘自手飛出未晡墜查山柄得僉陽子三字識其師蹟僉字書所無若特制之以號真人者後居靈光洞志行確苦嘗俯大壑一足跂立觀者目瞶毛豎舌橋然不能下

稱爲鐵脚仙洞居九年制鍊形魄長春頌以詩有九夏迎陽立三冬抱雪眠語出遊齊魯間大肆其術度人逐鬼踏盜碎石出神入夢召雨搖峯烹雞降鶴起死噓枯摩訶喉斥一方千里白叟黃童竭蹶其廬或以爲善幻誣民因召飲可鳩真人出門戒其徒先鑿池灌水撓而濁之往則持杯盡飲曰吾貧人也未嘗從人丐取今幸見招願丐餘杯以盡君懽與之又盡飲歸解衣浴池中有頃池水沸涸以故不死猶鬚髮髯不纓不能受冠二十七年徵至燕京居之天長觀嘗問衛生爲治對曰保精以養神恭己以無爲雖廣成復生爲陛下言無易臣者世宗嘉之繼問飲鳩對曰臣素無取仇人者良由得疾致然或讒其善幻世宗

試而鳩之見不可殺悔怒逐讒者明年求還山世宗臚之
委去其年世宗不豫復來徵真人對使者曰吾不難斯行
誠不及一仰清光矣明年正月三日下車世宗崩己一日
章宗留爲醮資大行冥福其年復還山萊陽富人劉植無
子六月爲供致真人而薄其酒真人曰取汝其室藏樽來
植依求之則其妻密置人無知者飲已留書四四應真字
曰以是嗣汝明年四月十四日純陽降辰植果育子卽求
子名真人曰吾己名之應真矣承安二年再徵至便殿問
衛生對如告世宗者賜紫號體立大師居之崇福觀是時
呂道安將建祖庭以無勅額不敢集衆真人奏立觀靈虛
祖庭造建始盛以母立靖年九十求還山侍厚贖遣之秦

和改元及三年詔兩設普天醮於亳州太清宮度道士千
餘人其年立靖逝七年居聖水玉虛觀元妃送道經一藏
大安改元北京請居華陽觀庚午醮薊州玉田縣謂其徒
曰若聞空中劍楯聲乎北方氣運將回生齒必有橫罹其
毒者是年果天兵南牧丙子文登請居天寶觀明年丁丑
四月二十三日沐浴衣冠拜上下四旁而逝年七十六有
雲光集行世元姚燧王宗師道行碑銘○此碑在陝西藍
屋朱象先書大德十一年立文稱玉陽體立
廣度真人者蓋至元六年贈號續文獻通考處一號玉陽
一云字玉陽號全陽子以此文核之全蓋余之誤又云承
安中召問先生事能前知何也先生曰鏡明
能鑑物此自己靈明之妙耳文未載此語

酥醪洞主曰重陽及諸真俱傳幻化之蹟而姚牧菴所
撰玉陽碑尤多或疑此乃方技家非老子之學余考之

列子周穆王篇稱老成子學幻於尹文先生尹文先生
屏左右而與之言曰昔老聃之徂西也顧而告子曰有
生之氣有形之狀盡幻也造化之所始陰陽之所變者
謂之生謂之死窮數達變因形移易者謂之化謂之幻
造物者其巧妙其功深固難窮難終因形者其巧顯其
功淺故隨起隨滅知幻化之不異生死也始可與學幻
矣吾與汝亦幻也奚須學哉老成子歸而用尹文先生
之言深思三月遂能存亡自在懽校四時張湛注顧野
王讀作翻交
四時冬起雷夏造冰飛者走走者飛終身不著其術故世
莫傳焉然則老子非不能幻者玉陽自七歲死而復生
由是若知死生說故獨善斯術亦其學所深造處也不

宜惟是莊子田子方篇稱列御寇與伯昏無人射伯昏
無人曰是射之射非不射之射也嘗與汝登高山履危
石若能射乎於是無人遂登高山履危石臨百仞之淵
背遂巡足二分垂在外揖御寇而進之御寇伏地汗流
至踵伯昏無人曰夫至人者上闕青天下降黃泉揮斥
八極神氣不變今汝怵然有恟目之志爾於中也殆矣
夫碑稱玉陽俯大壑一足跂立觀者目瞠毛豎稱爲鐵
脚仙與伯昏無人奚異此亦其通死生之說合於古之
至人者也然此皆神仙狡獪之事觀老子之幻化傳之
尹文尹文傳之老成子而俱不著其術重陽與玉陽諸
真當時以此爲扶世立教之資故略著神異至長春獨

不肯爲其用意深遠矣

郝師大通字太古號廣益子益海人家故饒財爲州首戶
兄俊彥登進士第官至昌邑令師初名昇少孤事母孝稟
賦穎異有出塵之資研精於易因通陰陽律歷之術性不
樂仕進慕司馬季主嚴君平之爲人以小筮自晦大定七
年王重陽遊益海見師言動不凡至肆背坐感化之師卽
閉肆及於館所而請教焉重陽授以二詞師大悟不覺下
拜以有老母未卽入道明年母捐館乃棄家禮重陽於煙
霞洞求爲弟子重陽賜名璘號恬然子仍解衲衣去其袖
而與之曰勿患無袖汝當自成蓋傳法之意也未幾師辭
去與玉陽居查山十一年間重陽上仙遂西遊以訪之十

二年葬重陽於祖庭師欲與四子同廬墓側長眞激之曰
隨人脚跟轉可乎師明日遂行至岐山遇神人授今名字
及號十三年度大慶關而東翱翔趙魏間十五年坐沃州
石橋下緘口不言河溢身不少移水亦不及人饋之食則
食無則已如是者六年昌邑君之季女與壻郭長倩過沃
州知師在橋下駐車慰問贈之衣物師藐然若不相識一
無所受長倩夫婦嗟異而去二十二年師過灤城又與神
人遇受大易秘義自爾爲人言未來事不爽毫髮至鎮陽
升堂演道遠近來聽者常數百人明昌初還益海一日欲
作易圖遠索紙筆適粥熟弟子不卽與師曰我方得意何
暇食粥筆入手疾揮不終朝成三十三圖皆昔賢所未發

者咸平王賢佐占筮素精見師推服盡棄其學而學焉其
他靈異如天長預告侯子真之火恩州夜入王鎮國之夢
不可殫紀春秋七十三以崇慶元年臘月晦日仙蛻於州
之先天觀前此三年勅其徒預營塚壙告以歸期及是果
然所著有二教入易論一卷示教直言一卷心經解一卷
周易參同契簡要釋義詩賦雜文樂府及所作易圖號太古
古集凡十五卷至元六年詔贈廣宣通玄太古真人元徐
玟郝
宗師道行碑。此碑見甘水仙源錄續文獻通考云廣宣
坐趙州橋下兒童戲累石爲塔於其頂囑以勿壞頭竟不
側河水溢不動亦不傷卽坐
沃州石橋下事趙蓋沃之訛

酥醪洞主曰太古所作易三十三圖卽名周易參同契
簡要釋義今載道藏輯要中其中有白雪玉爐圖黃芽

金鼎圖末復附以金丹詩三十首蓋與魏伯陽張伯端
相出入據馮璧所爲序亦云師至灤城南遇神人授以
大易因忽開悟則太古易學實不出於重陽乃其自序
則謂氣象莫大乎天地變通莫大乎陰陽天地之英華
陰陽之根本二氣之謂也木龍金虎赤鳳烏龜四象之
謂也六七八九其數之謂也刀圭鉛汞生成備物之謂
也神遇氣交性命之謂也紫府丹宮靈臺翠宇瓊樓絳
闕玉洞珠簾玄關陽道地戶天門玉液金精黃芽白雪
真水真火姪女嬰兒石人木馬九蟲三尸金翁黃婆芝
草丹砂皆五行造化之謂也大抵動靜兩忘性圓命固
契乎自然自然之道甚易知甚易行而天下莫能知莫

能行者蓋情慾緣想害之之謂也人若去妄任真超塵離法混俗而不凡獨立而不改抱一而不離周行而不自怠於仙道其庶乎推其用意實欲舉魏張合之於重陽之學至其所論述學問文詞比諸真爲獨優然當時重陽弟子首推邱譚劉馬而太古僅列七真者豈以其流派稍別歟要其所學蓋南北二宗合併爲一之濫觴矣孫仙姑不二號清淨散人宜海縣忠顯幼女母夢鶴入懷而娠生而聰慧柔淑父以配馬丹陽生三子丹陽旣棄家從道重陽祖師畫骷髏勸化之又畫天堂一軸示之姑棄三子詣金蓮堂祈度重陽贈以詩改今名遂授以道要時洛陽有風仙姑所居列上下二洞姑往依之居下洞六年

大定二十二年十二月二十九日忽沐浴更衣問弟子天

氣亭午否遂援筆書卜算子跌坐而化元至元六年詔贈

清淨淵真順德真人續文獻通考參登州府志○河南府志載有進士王宇作風仙姑銘序云

洛陽有風仙姑者俗呼小二娘始在皇統自關西來寓東周不顯姓氏與壽亦不言何處人以言語較之似秦人也乞食度日垢面蓬頭以穢汚身而遠世塵晝則狎狂於塵市夜則棲泊於荒祠不起愛憎不言是非無爲淡薄一任自然蓋內修仙道外隱仙跡而能信口放言以暢厥旨此卽孫仙姑所往依者

附錄明白雲霽道藏目錄所載重陽及諸真著述

重陽全真集十三卷終南山重陽子王嘉謨按輯要不分卷前有

戊申宜海州學正范懌序云長生劉公命曹瑛等以真人文集分爲九卷印行目錄作十三卷疑後人所分

重陽分梨十化二卷此集重陽真人居丹陽馬自然家馬

結菴以師事之真人欲丹陽夫婦速行修持棄家緣離鄉

井為雲水遊其初夫婦未遠從也真人誓鑠菴百日自孟
 冬初吉賜混梨合丹陽食之每十日索一梨分送於夫婦
 自兩塊至五十塊每五日又賜芋栗各六枚復重重入夢
 以天堂地獄十犯大戒罪警動之其分送則作詩詞或歌
 頌隱其微旨丹陽悉皆酬和達陰陽奇偶之數明禍福生
 死之機由是屏俗累改衣冠焚誓狀夫婦信嚮而師焉集
 中皆立談妙理哀得三百餘篇名之曰分梨十化按輯要
不分卷

前有大定癸卯宜海州東牟鄉貢進士馬大辨序云重陽
 真人平昔著述已有全真前後集其遊吾鄉所著皆立談
 妙理哀得三百餘篇分爲三帙上曰下手遲中曰分梨十
 化下曰好離鄉丹陽門人靈真子朱抱一攜是集訪余因
 留其分梨十化一帙目
 錄作二卷疑後人所分

重陽教化集三卷按輯要不分卷前有
 大定癸卯營邱府
 學正師抗宜海州學錄趙抗宜海州鄉

貢進士劉孝友東牟鄉貢進士梁棟及范懌等序據諸序
 語亦朱抱一刊行本名教化下手遲內皆重陽丹陽唱和
 詩詞其好離鄉
 一集當已佚

重陽立教十五論一卷第一論住菴二論雲遊三論學書

四論合藥五論蓋造六論道伴七論打坐八論降心九論

煉性十論五炁十一論性命十二論聖道十三論超三界

十四論養身之法十五論離凡世按輯要不分卷
 前後無序跋

重陽金關玉鎖訣言修真漸次按國朝錢大昕元
 史藝文志補作一卷

重陽授丹陽二十四訣論修養丹訣按元史藝文志補作
 一卷今陝西藍屋有

全真開教秘語碑當
 卽此書拓本亦見

漸悟集二卷崑崙山馬丹陽撰內詩詞歌曲按輯要不分
 卷前後無序

跋內皆丹陽所
 作詞曲無詩

丹陽神光燦一卷

按輯要不分卷前有太定乙未筠溪野叟甯師常序內皆丹陽所作詞曲

丹陽真人語錄一卷

按輯要不分卷下題靈隱子王頤中集首云太定癸卯拜師於牟平頤中

蓋丹陽弟子

洞元金玉集十卷崑崙無為清淨丹陽馬真人述

按輯要不分卷

前後無序跋中皆丹陽所作詩詞考元世祖至元六年詔馬鈺褒封為丹陽抱一無為真人孫不二褒封為清淨淵

真順德真人此云無為清淨丹陽馬真人不詳其所本

馬自然金丹口訣與玉鎖訣三篇同卷論性命至理

按元史藝

文志補作馬鈺金丹口訣一卷

譚先生水雲集三卷崑崙山長真子譚處端撰內詩詞頌

按輯要不分卷前有太定丁未范懌序云濬州全真庵主王疏輝等印行門人徐守道等屬為序末有二跋不著姓名云丙午濬郡大水湮沒其板長生劉公重刊於東萊植兵革路鈴高友復鏤板印行於山陽

仙樂集五卷神仙無為應緣長生子劉處玄撰內詩詞歌

頌按輯要不分卷前後無序跋卷前有天道罪福論據秦志安撰碑所著又有太虛同塵盤陽安閑修真等集今

佚已

長生真人至貞語錄一卷

按輯要不分卷前有泰和壬戌獲澤端城雙溪虛白道人韓士

倚序內設為問答凡八十問答語末皆引道德經

黃帝靈符經註一卷劉處玄長生子註

按此書四庫存目有

佛經前有明昌辛亥范懌序

黃庭內景玉經註一卷神仙劉長生註

按元史藝文志補未載此書據秦志

安撰碑又有道德經註今已佚

雲光集一卷聖水玉陽王處一撰內詩詞歌頌

按輯要不分卷前後

無序跋

西嶽華山誌一卷蓮峯逸士王處一編按四庫存目有

癸卯泥陽劉大用序其書皆載華山神仙故事蓋道藏之餘文

太古集三卷廣寧子郝大通撰內詩詞歌賦序文按輯要

前有前翰林學士馮瑩渾水劉祁嗣教范圓曦等序又大

定戊戌太古自序首載周易參同契簡要釋義及易圖未

附金丹詩與目錄所稱內詩詞歌賦序文不同據范序太

古集十五卷內周易參同契簡要釋義一卷輯要係內一

卷目錄係太古集然祇三卷所佚蓋十二卷矣范序又云

平居制作有三教入易論一卷示教直言一卷解心經救

苦經各一卷今並佚。又按道藏目錄諸真皆有著述惟

孫清淨無之而道藏輯要載有孫元君法語一卷又傳述

丹道秘書三卷法語係詩十餘首卜算子一詞不載其中

其女功內丹詩云不乘白鶴不乘鸞二十幢幡左右盤偶

入書壇尋一笑降真香繞碧闌干小春天氣暖風除日照

江南處士家催得臘梅先送蕊素心人對素心花措詞頗

酒脫清淨足跡未至江南疑此為

偽託或扶鸞詩邱長春著述詳後



