

原序

道不可以言傳不可以名紀。歷古以來，昇仙達道者不為少矣。僕志慕前賢，心懷大道，不意運起刀兵，時危世亂，始以逃生寄跡江湖巖谷，退而識性留心，惟在清淨希夷。感看丹經，累參道友，上言養命之小端，不說真仙之大道。因於終南山石壁間，獲收靈寶經三十卷。上部金誥書，元始所著，中部玉書錄，元皇所述，下部真源義，太上所傳。共數千言，予宵衣旰食，遠慮深省，乃悟陰中有陽，陽中有陰。本天地升降之宜，氣中生水，水中生氣，亦心腎交合之理。比物之象，道不遠人，配合甲庚，方驗金丹有準，抽添卯酉，自然火候無差。紅鉛黑鉛，徹底不成大藥。金液玉液，到頭方是還丹。從無人有，嘗懷征戰之心，自下升高，漸入希夷之域。抽鉛添汞，致二八之陰，消換骨煉形，使九三之陽長，水源清濁，辨於既濟之時。內景真虛，識於坐忘之日。玄機與旨，難以盡形。方曰靈寶妙理，可用入聖超凡。總而為三乘之法，名靈寶畢法。大道聖言，不敢私於一己，用傳洞賓足下。道成勿秘，當貽後來之士。正陽真人鐘離權雲序。

F0290-161

六義

一曰 金誥章  
二曰 玉書章  
三曰 真源章  
四曰 比喻章  
五曰 真訣章  
六曰 道要章

元始天尊 著 係玉清秘府 收藏

元皇道君 著 係上清秘府 收藏

太上老君 著 係太清秘府 收藏

真訣章  
道要章

右三章是

正陽真人鐘離權雲房 著 係三島紫府 收藏

純陽真人呂 嵩洞賓 傳

靈寶畢法總目錄

上卷

第一章

匹配陰陽

小乘安樂延年法

人仙

真胎息

配坎離

第二章

聚散水火

太乙含真炁

小鍊形

天童不老

第三章

交媾龍虎  
真夫婦相見

採補還丹  
氣交形不交

養胎仙

水火既濟

第四章

燒煉丹藥  
聚神養氣

火候

小周天

周天火候

中卷

第五章

肘後飛金晶  
抽鉛添汞

還精補腦  
返老還童

起河車

交龍虎

第六章

玉液還丹  
大還丹

玉液煉形附  
七返丹

沐浴胎仙  
九轉丹

小還丹

第七章

金液還丹  
大既濟

金液煉形附  
黃白法

起火焚身

一金花玉露

下卷

大乘超凡入聖法

天仙

第八章

朝元煉氣

超內院

煉氣成形

紫金丹

煉陽神

頂聚三花

第九章

內觀交換

集陽神

摩夫火

交換仙凡

真空

人間天上華胥國

第十章

超脫分形

出入分形

神仙

脫質

超凡入聖

右中下三卷共計十章係天仙地仙人仙之秘訣讀者珍藏

靈寶畢法上卷

第一章

小乘安樂延年法

人仙

真胎息

配坎離

正陽真人  
純陽真人

鐘離權雲房  
呂崇洞賓

傳

玉書曰大道無形視聽不可以見聞大道無名度數不可以籌算資道生形因形立名名之大者天地也天得乾道而積氣以覆於地地得坤道而托質以載於上覆載之間上下相去八萬四千里氣質不能相交天以乾索坤而還於地中其陽負陰而上升地以坤索乾而還於天中其陰抱陽而下降一升一降運於道所以天地長久

真源曰天地之間親乎上者為陽自上而下四萬二千里乃曰陽位親乎下者為陰自下而上四萬二千里乃曰陰位既有形名難逃度數且一歲者四時八節二十四氣七十二候三百六十日四千三百二十辰十二辰為一日五日為一候三候為一氣三氣為一節二節為一時四時為一氣一歲以冬至節為始是時也地中陽升凡一氣十五日上升七千里三氣為一節一節四十五日陽升共二萬一千里二節為一時一時九十日陽升共四萬二千里正到天地之中而陽合陰位是時陰中陽半其氣為溫而時當春分之節也過此陽升而入陽位方曰得氣而升亦如前四十五日立夏立夏之後四十五日夏至夏至之節陽升通前計八萬四千里以到天乃陽中有陽其氣熱積陽生陰一陰生於二陽之中自夏至之節為始是時也天中陰降凡一氣十五日下降七千里三氣為一節一節四十五日陰降共二萬一千里二節為一時一時九十日陰降共四萬二千里以到地乃陰中有陰其氣寒積陰生陽一陽生於二陰之中自冬至之節陰降通前計八萬四千里以到地乃陰中首陰其氣寒積陰生陽一陽生於二陰之中自冬至之後

靈寶畢法上

上海江左書林印行

一陽復升。如前運行不已，週而復始。不失於道。冬至陽生上升而還天。夏至陰生下降而還地。夏至陽升，到天一陰來，冬至陰降，到地一陽來。故曰夏至至陽升於上，過春分而入陽位以離陰位，陰降於下，過秋分而入陰位以離陽位。故曰春分秋分，凡冬至陽升之後，自上而下，非無陰降也。所降之陰，乃陽中之餘陰，止於陽位中消散而已。縱使下降得位，與陽升相遇，其氣絕矣。凡夏至陰降之後，自下而上，非無陽升也。所升之陽，乃陰中之餘陽，止於陰位中消散而已。縱使上升得位，與陰降相遇，其氣絕矣。陰陽升降，升降上下，不出於八萬四千里。往來難逃於三百六十日，即溫涼寒熱之四氣，而識陰陽即陽升陰降之八節，而知天地以天機測之，庶達天道之緒餘，若以口耳之學較量於天地之道，安得籌算而知之乎？

比喻曰：道生萬物，天地乃物中之大者，人為物中之靈者，人同天地，以心比天，以腎比地，肝為陽位，肺為陰位，心腎相去八寸四分，其天地覆載之間，比也。氣比陽而液比陰，子午之時，比夏至冬至之節，卯酉之時，比春分秋分之節，以一日比一年，以一日用八卦時比八節，子時腎中氣生，卯時氣到肝，肝為陽其氣旺，陽升以入陽位，春分之比也。午時氣到心，積氣生液，夏至陽升到天而陰生之比也。午時心中液生，酉時液到肺，肺為陰，其液成，陰降以入陰位，秋分之比也。子時液到腎，積液生氣，冬至陰降到地而陽生之比也。周而復始，運行不已，日月循環，無損無虧，自可延年。

真訣曰：天地之道，一得之，惟人也。受形於父母，形中生形，去道愈遠，自胎完氣足之後，六慾七情，耗散元陽，走失真炁，雖有自然之氣，液相生，亦不得如天地之升降，且一呼元氣出，一吸元氣入，接天地之氣，既入不能留之，隨呼而復出。本宮之氣，反為天地奪之，是以氣散難生，液少難生，氣當其氣旺之時，日用卯卦而於氣也，多入少出，強留在腹，當時自下而升者不出，自外而入者暫住，二氣相合，積而生五臟之液，還元愈多，積日累功，見驗方止。

道要曰：欲見陽公長子，須是多入少出，從他兒女相爭，過時求取真的，此乃積氣生液，積液生氣，匹配氣液相生之法也。行持不過一年，奪功以一歲三百日為期，旬日見驗。

多進飲食而疾病消除，頭目清利，而心腹爽快，多力少倦，腹中時聞風雷之聲，餘驗不可勝紀。

解曰：陽公長子者，乾索於坤，如氣升而上也。兌是氣自腎中升，女是液自心中降，相爭兒女上下之故，開氣而生液，積液而生氣，匹配兩停，過時自得真水也。

真解曰：此乃下手之初，於卯卦陽升氣旺之時，多吸天地之正氣以入，少呼自己之元氣以出，使二氣相合，氣積而生液，液多而生氣，乃匹配陰陽，氣液相生之法也。

第二章 有散水火 大乙含真炁 小鍊形 天童不老

金語曰：所謂大道者，高而無上，引而仰觀，其上無上，莫見其首，所謂大道者，卑而無下，俯而俯察，其下無下，莫見其基，始而無先，莫見其前，終而無盡，莫見其後，大道之中而生天地，天地有高下之儀，天地之中而有陰陽，陰陽有始終之數，一上一下，仰觀俯察，可以測其機，一始一終，度數推算，可以得其理，以此推之，大道可知也。

真源曰：即天地下下之位，而知天地之高卑，即陰陽終始之期，而知天道之前後，天地不離於數，數終於一歲，陰陽不失其宜，宜分於八節，冬至一陽生，春分陰中陽半，過此純陽而陰盡，夏至陽太極而一陰生，秋分陽中陰半，過此純陰而陽盡，冬至陰太極而一陽生，升降如前，上下終始，雖不能全盡大道，而不失大道之體，欲識大道，當取法於天地，而審於陰陽之宜也。

比喻曰：以心腎比天地，以氣液比陰陽，以一日比一年，日用艮卦比一年，用立春之節，乾卦比一年，用立冬之節，天地之中，親乎下者為陰，自下而上，四萬二千里，乃曰陰位，冬至陽生而上升，時當立春，陽升於陰位之中，二萬一千里，是陽難勝於陰也。天地之中，親乎上者為陽，自上而下，四萬二千里，乃曰陽位，夏至陰生而下降，時當立秋，陰降於陽位之中，二萬一千里，是陰難勝於陽也。時當立夏，陽升而上，離地六萬三千里，去天二萬一千里，是陽得位而陰絕也。時當立冬，陰降而下，離天六萬三千里，去地二萬一千里，是陰得位而陽絕也。一年之中，立春比一日之時，艮

靈寶畢法上

升之時也。一年之中。立冬比一日之時。乾即時卦也。心液下入。將欲還元復入腎中。乃陰盛陽絕之時也。人惟陰陽不和。陽微陰多。故病多。

真訣曰：陽升立春。自下而上。不日而陰中陽半矣。艮卦五真訣曰：陰降立冬。自上而下。不日而陽中陰半矣。坎卦天地之道如是。惟人也。當艮卦氣微。不知養氣之端。乾卦氣散。不知聚氣之理。日夕以六慾七情耗散元陽。使真氣不旺。走失真氣。使真液不生。所以不得如天地之長久。故古人朝屯暮蒙。日用二卦。乃得長生在世。朝屯者。蓋取一陽在下。屈而未伸之義。其在我者。養而伸之。勿使耗散。暮蒙者。蓋取童蒙求我。以就明棄暗。乃陰間求陽之義。其在我者。昧而明之。勿使走失。是以口出當用艮卦之時。以養元氣。勿以利名動其心。勿以好惡介其意。披衣靜坐。以養其氣。絕念忘情。微作導引。手脚遞互伸縮三五下。使四體之氣齊生。內保元氣上升。以朝於心府。或咽津一兩口。捻摩頭面三二十次。呵出終夜。壅聚惡濁之氣。久而色澤充美。肌膚光潤。艮卦又於口入當用乾卦之時。以聚元氣。入室靜坐。咽氣搐外腎。咽氣者。是納心火於下。搐外腎者。是收膀胱之氣於內。乾卦使上下相合。腎氣之火。三火聚而為一。以補煖下田。無液則聚氣生液。有液則煉液生氣。名曰聚火。又曰太乙含真氣也。早朝咽津摩面。手足遞互伸縮。名曰散火。又名曰小煉形也。

道要曰：花殘葉落深秋。玉人懶上危樓。欲得居民和會。當時宴罷頻收。

此納心氣而收膀胱氣。不令耗散。而相合腎氣。以接坎卦氣海中新生之氣也。必以立冬為首。見驗方。止行持不過一年。奪功。以一歲三百日為期。旬日見驗。容顏光澤。肌膚充悅。丹田溫煖。小便減省。四體輕健。精神清爽。痼疾宿病。盡皆消除。如惜歲月。不倦行持。只於匹配陰陽功內。稍似見驗。叙入此功。日用添入艮卦略行此法。乾卦三元用事。應驗方止。三元乾解曰：花殘葉落深秋者。如人氣弱。日暮之光。陽氣散而不升。故曰懶上危樓。樓者十二重樓也。心為君火。膀胱火。咽氣搐外腎。使心與外腎氣聚而為一。故曰和會。宴乃咽也。收乃搐也。早晨功不絕者。此

法為主本也

真解曰：艮卦陽氣微。故微作導引伸縮。咽津摩面。而散火於四體。以養元氣。乾卦陽氣散。故咽心氣。搐外腎。以合腎氣。使三火聚而為一。以聚元氣。故曰聚散水火。使根厚牢固也。

第三章 交構龍虎 採補還丹 養胎仙 水火既濟 真夫婦相見 氣交形不交

金語曰：太元初判而有太始。太始之中而有太無。太無之中而有太虛。太虛之中而有太空。太空之中而有太質。太質者。天地清濁之質也。其實如卵。而立黃之色。乃太空之中。一物而已。陽升到天。太極而生。陰以窈冥抱陽。而下降。陰降到地。太極而生。陽以恍惚負陰。而上升。一升一降。陰降陽升。天地行。萬物生成。真源曰：天如覆盆。陽到難升。地如磐石。陰到難入。冬至而地中陽升。夏至到天其陽太極。而生陰。所以陰生者。以陽自陰中來。而起於地。恍惚惚惚。氣中有水。其水無形。夏至到天。積氣成水。是曰陽太極。而陰生也。夏至而天中陰降。冬至到地。其陰太極。而陽生。所以陽生者。以陰自陽中來。而出於天。杳杳冥冥。水中

有氣。其氣無形。冬至到地。積水生氣。是曰陰太極。而陽生也。比喻曰：以身外比太空。以心腎比天地。以氣液比陰陽。以子午比冬夏。子時乃曰坎卦。腎中氣生。午時乃曰離卦。心中液生。腎氣到心。腎氣與心氣相合。而太極生液。所以生液者。以氣自腎中來。氣中有真水。其水無形。離卦到心。接着心氣。則太極而生液者。如此。心液到腎。心液與腎水相合。而太極復生於氣。所以生氣者。以液自心中來。液中有真氣。其氣無形。坎卦到腎。接着腎水。則太極而生氣者。如此。可比陽升陰降。至太極而相生。所生之陰陽。陽中藏水。陰中藏氣也。

真訣曰：腎中生氣。氣中有真水。心中生液。液中有真氣。真水真氣。乃真龍真虎也。陽到天而難升。太極生陰。陰到地而難入。太極生陽。天地之理如此。人不得比天地者。六慾七情。感物喪志。而耗散元陽。走失真氣。常離對腎氣到心。神識內定。鼻息少入。遲出。綿綿若存。而津滿口咽下。自然腎氣與心氣相合。太極生氣。及坎卦心液到腎。接着腎水。自然心液與腎氣相合。太極生液。以真氣戀液。真水戀氣。液與真水。本自

相合故液中有真氣氣中有真水互相交合相戀而下名曰交媾龍虎若火候無差抽添合宜三百日養

就真胎而成大藥乃煉質焚身朝元超脫之本也

道要曰一氣初回元運真陽欲到離宮捉取真龍真虎玉池春水溶溶

此恐泄元氣而走真水於身外也氣散難生液少而無真氣氣水不交安成大藥當此年中用月以

公至為始日中用時以離卦為期或以晚年奉道根元不固自度虛損氣不足之後十年之損一年用

功補之名曰採補還丹補之過數止行此法名曰水火既濟可以延年益壽乃曰人仙功驗不可備紀

若補數足而口生津心境自除情慾不動百骸無病而神光暗中自現雙目時若驚電以冬至日即

始謹節用法三百日脫其真胎名曰仙胎

解曰在外午時為離卦太陽為真陽在人心為離宮元陽為真龍也真虎腎中之水真龍心液中之氣

口為玉池津為春水

真解曰一氣初回元運以冬至為始即子月也真陽欲到離宮以離卦為期即午時也真龍者心液中

之氣真虎者腎氣中之水氣水相合乃曰龍虎交媾也

第四章 燒煉丹藥 火候 小周天 周天火候 聚神養氣 聚氣養神 煉陽養神

金誥曰天地者大道之形陰陽者大道之氣寒濕熱涼形中有氣也雲霧雨露氣中有象也地氣上升騰

而為雲散而為雨天氣下降散而為霧凝而為露積陰過則露為雨為霜為雪積陽過則露為煙為雲為

霞陰中伏陽陽氣不升擊搏而生雷霆陽中伏陰陰氣不降凝固而生電霞陰陽不合相對而生閃電陰

陽不匹配亂交而生虹蜺積真陽以成神而麗乎天者星辰積真陰以成形而壯乎地者土石星辰之大

者日月土石之貴者金玉陰陽見於有形上之日月下之金玉也

真源曰陰不得陽不生陽不得陰不成積陽而神麗乎天而大者日月也日月乃真陽而得真陰以相成

也積陰而形壯於地而貴者金玉也金玉乃真陰而得真陽以相生也

此喻曰真陽比心液中真氣真陰比腎氣中真水真水不得真氣不生真氣不得真水不成真水真氣比

於離卦和合於心上肺下如子母之相戀夫婦之相愛自離至兌兌卦陰旺陽弱之時比日月之下弦金

玉之在晦不可用也日月以陰成陽數足生明金玉以陽生陰氣足生寶金玉成寶者蓋以氣足而進之

以陽日月生明者蓋以數足而受之以魂比於乾卦進火鍊陽無衰火以如數而陽長生也

真訣曰離卦龍虎交媾名曰採藥時到乾卦氣液將欲還元而生膀胱之上脾胃之下腎之前膈之後肝

之左肺之右小腸之右大腸之左當時脾氣旺而肺氣感心氣絕而肝氣弱真氣本以陽氣相合而來陽

氣既弱而真氣無所戀徒勞用工而採合必於此時神識內守鼻息綿綿以肚腹微脅膈腎覺熱太甚微

放輕勁腹膈未熱緊勁漸熱即守常任意放志以滿乾坤乃曰勃陽關而煉丹藥使氣不上行以固真水

經脾胃隨呼吸而搬運於命府黃庭之中氣液造化時變而為精精變而為珠珠變而為汞汞變而為砂

砂變而為金乃曰金丹其功不小矣

道要曰採藥須憑玉兔採藥心氣成親必藉黃婆玉兔腎水等到雍州相見雍州秦傳一曲陽歌

此乃與採藥曰用對行凡以晚年補完十損一補之功此法名曰鍊汞補丹因補之數足止於日用離

靈寶畢法上

上海江左書林印行



右小乘法四門係人仙

中乘長生不死法

地仙

第五章

尉後飛金晶

還精補腦

起河車

交龍虎

抽鉛添汞

返老還童

金語曰陰陽升降不出天地之內日月運轉而在天地之外東西出沒以分晝夜南北往來以定寒暑晝夜不息寒息相推積日為月積月為歲月之積日者以其魄中藏魂魂中藏魄也歲之積月者以其律中起呂呂中起律也日月運行以合天地之機不離乾坤之數萬物生成雖在於陰陽而造化亦資於日月真源曰天地之形其狀如卵六合之內其圓如毬日月出沒運行於一天之上地之下上下東西周行如飛輪東生西沒日行陽道西生東沒月行陰道一日之間而分晝夜冬至之後日出自南而北夏至之後日出自北而南冬至之夜乃夏之日夏之夜乃冬之日一年之間而定寒暑日月之狀方圓八百四十里四尺為一步二百六十步為一里凡八刻二十分為一時十二時為一日一月三十日共三百六十時計三千刻一十八萬分也且以陽行乾其數用九以陰行坤其數用六魄中魂生本自旦日蓋九不對六故三日後魄中生魂凡一晝夜一百刻六十分魄於魂中一進七十里六晝夜進四百二十里而魄中魂半乃曰上弦又六晝夜進四百二十里通前共進八百四十里而魄中魂全陽滿陰位乃曰月望自十六日為始魂中生魄凡一晝夜一百刻六十分魄於魂中一進七十里六晝夜共進四百二十里而魄中魂半乃曰下弦又六晝夜進四百二十里通前共進八百四十里而魄中魂全陰滿陽位月中尚有餘光者蓋六不盡九故三日後月魄滿宮乃曰月晦月旦之後六中起九月晦之前九中起六數有未盡而生後有期積日為月積月為歲以月言之六律六呂以六起數數盡六位六六三十六陰之成數也以日言之五日一候七十二候八九之數至重九以九起數數盡六位六九五十四陽之成數也一六一九以四為用合四時而倍之一時十五一氣之數也二十四氣當八節之用而見陰陽升降之宜一六一九以四為用合四時而倍之一時得九十四九三百六變為陽之數二百一十六陰之數一百四十四計三百六十數而足滿周天

此喻曰陰陽升降在天地之內比心腎氣液交合之法也日月運轉在天地之外比肘後飛金晶之事也日月交合比進火加減之法也陽升陰降無異於日月之魂魄日往月來無異於心腎之氣液冬至之後日出乙位沒庚位晝四十刻自南而北凡九日東生西沒共進六十分至春分晝夜停而夏至為期晝六十刻夏至之後日出甲位沒辛位晝六十刻自北而南凡九日東生西沒共退六十分至秋分晝夜停而冬至為期晝四十刻晝夜分刻准前後進退自南自北月旦之後三日魂生於魄六日兩停又六日魂全其數用九也月望之後魄生於魄六日兩停又六日魄全其數用六也歲之夏至月之十六日乃日用離卦之法人之午時也歲之冬至月之旦日乃日用坎卦之法人之子時也天地陰陽升降之宜日月魂魄往來之理尚以數推之交合有序運轉無差人之心腎氣液肝肺魂魄日用雖有節次年月豈無加減乎

真訣曰坎卦陽生當正子時非始非終艮卦腎氣交肝氣未交之前靜室中披衣握固正坐盤膝蹲下腹肚項更升身前出骨而微偃頭於後後開夾脊雙關肘後微扇一二伸腰自尾闕穴如火相似自腰而起擁在夾脊慎勿開關即時甚熱氣壯漸次開夾脊關放氣過關仍伸面腦後緊偃以閉上關慎勿開之即覺熱極氣壯漸次開關入頂以補沉九髓海須身耐寒暑方為長生之基次用還丹之法如前出骨伸腰開夾脊踵而伸之腰間久不起當靜坐內觀如法再作以火起為度自丑行之至寅終而可止乃曰肘後飛金晶入曰抽鉛使腎中氣生肝氣也且人身脊骨二十四節自下而上三節與內腎相對自上而下三節名曰天柱天柱之上名曰玉京天柱之下內腎相對尾闕穴之上共十八節其中曰雙關上九下九當定一百日通十八節而入泥丸必於正一陽時坎卦行持乃曰肘後飛金晶離卦採藥乾卦進火燒藥勒陽關始一百日飛金晶入腦三關一撞直入上宮泥丸自坎卦始至艮卦方止自離卦採藥使心腎氣相合而肝氣自生心氣二氣純陽二八陰消薰蒸於肺而得肺液下降也含真氣曰得黍米之心而入黃庭方曰內丹之材即百日無差藥力全凡誰卦採藥用法依時內觀轉加精細若乾卦進火燒藥勒陽

關自兌卦為始終在乾卦如此又一百日以肘後飛金晶自兌卦至震卦方止離坎採藥之時法如舊以配自坤至乾卦行持即二百日無差聖胎堅勒陽關法自坤卦至乾卦方止如此又一百日足泥丸充實返老還童不類常人採藥就胎仙完而真氣生形若彈圓色同朱橘永鎮丹田而作陸地神仙三百日後行持至離卦罷採藥坤卦罷勒陽關即行玉液還丹之道故自冬至後方曰行功三百日胎完氣足而內丹就真氣生凡行此法方為五行顛倒三田返覆未行功以前先要配陰陽使氣液相生見驗方止次要聚散水火使根源牢固而氣行液住見驗方止次要交媾龍虎燒煉丹藥使採補還丹而煅煉鉛汞見驗方止十損一補之數足而氣液相生見驗方止上頂行持乃小乘之法自可延年益壽若以補完堅固見驗方止方可年中擇月冬至之節月中擇日甲子之日日中擇時坎離乾卦三時為始一百日自坎至辰自兌至乾二百日後自坎至震自坤至乾凡此下功必於幽室靜宅之中遠婦人女子使雞犬不聞聲臭穢不入鼻五味不入口絕七情六慾飲食多少寒熱有度雖寤寐之間而意恐損失行功不勤難成乎道如是三百日看應驗如何

真解曰此乃三元用法謂坎卦飛金晶下田返上田也離卦採藥下田返中田也乾卦勒陽關中田返下田也亦曰三田返復

道要曰日月並行復卦時躡升數日開關食向揚州聚會離卦六宮火滿金田解曰日月並行復卦者一陽生時在日為子時在年為冬至也所謂月中擇日日中擇時也躡升說已在前數日是一百日開關是先開中關次開上關食向揚州聚會揚州者在人為心在己為午詩在卦為離聚會者真陰真陽交媾故曰採藥乾為六宮火是氣也勒陽關而聚氣以肺氣為金而下腎之丹田故曰火滿金田乃行乾卦而勒陽關聚火下丹田也

真解曰日月並行復卦者冬至甲子時也躡升數日開關者路腹升身以起火至百日開關也此乃自坎至辰飛金晶之法揚州聚會者離卦採藥交陰陽也六宮火滿丹田則乾卦勒陽關聚肺氣於下田

自兌至乾者也

終南路上達山升身頻過三關食向揚州聚會爭如少女燒天

解曰終南者聖人隱意在中男也中男即坎卦艮為山山是艮卦飛金晶至巽卦方止第二日下功之時也升身頻過三關食向揚州聚會說已在前爭如少女燒天者少女是兌卦也勒陽關至乾卦而方止也

兗州行到徐州起來走損車牛為戀九州歡會西南火入雍州

解曰兗州艮卦徐州巽卦自艮卦飛金晶至巽卦方止也起來走損車牛車為陽牛為陰是夾春一氣飛入泥丸也九州在人為心在口為午時與前採藥同也西南坤卦也雍州乾卦也勒陽關自坤至乾方止第三日下功之時也

直解曰此乃第三百日之功飛金晶之法起艮而止巽也九州聚會採藥如前勒陽關則自坤至乾而止也

此是日用事乃曰三元用法飛金晶八腦下田返上田採藥下田返中田燒藥進火中田返下田乃曰三元用事上乘之法已見地仙見驗方止始覺夢寐多有驚悸四肢六腑有疾不療自閉目暗室中圓光如蓋周匝圓身金關玉鎖封固堅牢絕夢泄遺漏雷鳴一聲關節通連夢寐若抱嬰兒歸或若飛騰自在八邪之氣不能入心境自除以絕情慾內觀朗而不昧晝則神采清秀夜則丹田自煖上伴皆是得藥之驗既正當謹節用功以前法加添三百日胎仙圓胎圓之後方用後功

第六章 玉液還丹 玉液煉形附 沐浴胎仙 小還丹 大還丹 七返丹 九轉丹

玉書曰真陰真陽相生相成見於上者積陽成神神中有形而麗乎天者日月也見於下者積陰成形形中有形而麗乎地者金玉也金玉之質隱於山川秀媚之氣浮之於上與日月交光草木受之以為禎祥鳥獸得之以為異類

真源曰陽升到天太極生陰陰不足而陽有餘所以積陽生神陰降到地太極生陽陽不足而陰有餘所以積陰生形上之日月下之金玉真陽有神真陰有形其氣相交而上下相射光盈天地則金玉可貴者良以此也其知金玉之氣凝於空則為瑞氣祥煙入於地則變醴泉芝草人民受之而為英傑鳥獸得之而生奇異蓋金玉之質雖虛於積陰之形而中抱真陽之氣又感積陽成神之日月真陽之下射而寶鏡之比喻曰積陰成形而內抱真陽以為金玉此於積藥而抱真氣以為胎仙也金玉之氣入於地而為醴泉芝草者此於玉液還丹也金玉之氣凝於空而為瑞氣祥煙者此於氣鍊形質也凡金玉之氣沖於天隨陽升而起凡金玉之氣入於地隨陰降而還既隨陰陽升降自有四時可以液還丹田氣鍊形質比於四時加減一日改移也

真訣曰採補見驗年中擇月月中擇日月中擇時三時用事一百日藥力全二百日聖胎堅三百日真氣生胎仙圓謹節用功加添依時三百日數足之後方行還丹鍊形之法凡用艮卦飛金鼎入腦止於巽卦而已此言飛金鼎三百日後也離卦能採藥坤卦能勒陽關只此兌卦下手勒陽關至乾卦方止既罷離卦添入咽法鍊形咽法者以舌攪上齶兩頰之間先咽了惡濁之津次退舌夫以滿玉池津生不漱而咽凡春三月肝氣旺而脾氣弱咽法日用離卦凡夏三月心氣旺而肺氣弱咽法日用巽卦凡秋三月肺氣旺而肝氣弱咽法日用艮卦凡冬三月腎氣旺而心氣弱咽法日用震卦咽法不效凡四季之月脾氣旺而腎氣弱人以腎氣為根源四時皆有衰弱每四時季月之後十八日咽法日用兌卦仍與前咽法並用之獨於秋季止用兌卦咽法而罷艮卦之功以上咽法先依前法而咽之如牙齒玉池之間而津不生但以舌滿上下而閉玉池收兩頰以虛咽而為法止於咽氣氣中自有水也咽氣如一年三十六炷至為數又次一年八炷又次一年十一炷為見驗乃玉液還丹之法行持不過三年觀瀉丹田沐浴胎仙而真氣愈盛若行此玉液還丹之法而於三百日養就內丹真氣繞生良卦飛金鼎一撞三關上至泥丸當行金液還丹之法自頂中前下金水一注下還黃庭變成金丹名曰金丹行金液還丹當於深密幽房風日凡人不到之處燒香疊掌盤膝坐以體踵而後升繞覺火起正坐絕念忘情內觀的確良卦飛金鼎入頂但畧昂頭偃項放令頭下如火方點頭向前低頭曲項退舌夫進後以抵上齶上有清冷之水味若甘香上徹頂門下通百脈鼻中自聞一種真香舌上亦有奇味不嗽而咽下還黃庭名曰金液還丹春夏秋冬不拘時候但於飛金鼎入腦之後節次行此法自良至巽而已晚間勒陽關法自兌至乾而已凡行此法謹節勝前方可得成究竟止於煉形位世長生不死而已不能超脫也

道要曰識取五行根蒂者為倒五行相生相剋而用卦時不同以行咽法方知春夏秋冬改移有候也

解曰識取五行根蒂者為倒五行相生相剋而用卦時不同以行咽法方知春夏秋冬改移有候也

東望扶桑未曉後升前咽無休驟馬遊遊宇宙長男只到揚州

解曰東望扶桑未曉者日出未出艮卦之時也後升飛金鼎也前咽玉液還丹也驟馬起火玉液煉形也遊遊宇宙遍滿四肢也長男震卦也只到揚州離卦也玉液煉形自震卦為始至離卦方止也

真解曰玉液腎液也上升到心二氣相合而過重樓則津滿玉池謂之玉液若咽之自中田而入下田則曰還丹若升之自中田而入四肢則曰煉形其真一物而已

此採藥三百日數足胎圓而飛金鼎減一卦勒陽關如舊罷採藥添入咽法咽法隨四時而已此係煉形法用卦後添入煉形自震卦為始離卦為期不限年月日見驗方止體色光澤神氣秀媚漸畏腥穢以衝口腹凡情凡愛心境自除真氣將足而似常飽所食不多飲酒無量塵骨已更而變神識步趨走馬其行如飛目如點漆體若凝脂紺髮再生皴臉重舒老去永駐童顏仰視百步而見秋毫身體之間舊痕殘壓自然消除涕淚涎汗亦不見有聖丹生味靈液透香口鼻之間嘗有真香奇味漱津成酥可以療人疾病遍體皆成白膏上伴皆玉液還丹煉形之驗見驗即止當謹節用功依法隨時而行後事

第七章 金液還丹

金液煉形附

起火焚身

金花玉露

大既濟

黃白法

靈寶畢法中

上海江左書林印行

金誥曰積陽成神神中有形形生於日日生於月積陰為形形中有神神生於金金生於土隨陰陽而生  
沒者日月之光也因數生光數本於乾坤隨陰陽而生降者金玉之氣也因時起氣時本於天地  
真源曰日月之光曰後用九晦前用六六九乾坤之數金玉之氣春夏上升秋冬下降升降天地之時金  
生於土玉生於石石生於土見於形而在下者如此日中金鳥月中玉兔月待日魂而光見於神而在上  
者如此

比喻曰日月比氣也腎氣比月而心氣比日金玉比液也腎液比金而心液比玉所謂玉液者本自腎氣  
上升而到於心以合心氣二氣相交而過重樓開口不出而津滿玉池咽之而曰玉液還丹升之而曰玉  
液煉形是液本自腎中來而生於心亦比土中生石石中生玉之說也所謂金液者腎氣合心氣而不上  
升薰蒸於肺肺為華蓋下罩二氣即日而取肺液在下田自崖間穴升上乃曰飛金晶入腦中以補泥丸  
之宮自上復下降而入下田乃曰金液還丹既還下田復升遍滿四體前復上升乃曰金液煉形是亦金  
生於土之說也凡欲煉形飛金晶者當在靜室中切禁風日遠焚香密啓三清上聖臣所願長生在世傳  
行大道演化告人當先自行煉形之法欲得不畏寒暑絕嗜飲食逃於陰陽之外咒華乃咽之  
真訣曰背後尾闕穴曰下關夾背曰中關腦後曰上關始飛金晶以通三關腎比地心比天上到頂以比  
九天玉液煉形自心至頂以通九天三百日大藥就胎仙圓而真氣生前起則行玉液煉形之舊道後起  
則行飛金晶之舊道金晶玉液行功見驗自坎卦為始後起一升八頂以雙手微開雙耳內勸如法微咽  
於津乃以舌抵定牙關下閉玉池以待上齶之津下而方咽咽畢復起至艮卦為期春冬兩起一咽秋夏  
五起一咽凡一咽數秋夏不過五十數春冬不過百數自後咽罷升身前題以滿頭面四肢五指氣感方  
止再起再升至離卦為期凡此後起咽津乃曰金液還丹還丹之後而復前起乃曰金液煉形自艮卦之  
後煉形至離卦方止兌卦勒陽關至乾卦方止以後起到頂自上而下號曰金液還丹金丹之氣前起自下  
而上曰金液煉形形顯琪樹金花若以金液還丹未到下元而前後俱起乃曰火起焚身此是金液還丹

煉形既前後俱起兼子焚身凡行此等切須謹節苦志而無懈怠以見驗為度也  
道要曰起後終宵閉耳隨時對飲金液還丹須臾到青州方住日西又聽陽歌

解曰起後終宵閉耳者為行金液還丹須臾到青州方住日西又聽陽歌  
波之門恐泄腎氣於外而不入腦中也隨時對飲金液者既覺氣入腦中即便依法點頭曲項退舌  
尖近柱上齶清甘之水有奇異之驗甘若蜜味之甜也當艮卦飛金晶一咽至震卦方止青州震卦也  
曰西兌卦也又聽陽歌者自兌卦勒陽關直到乾卦日用離卦不必採藥也  
飲罷終宵火起前升後舉焚身雖是不拘年月日中自有乾坤

解曰此一訣是金液煉形之法也飲罷終宵火起者依前法金液還丹而艮卦煉形是起火也前升後  
舉飛金晶而起火也凡玉液煉形之法先後起金晶入頂次還丹而復前升之以煉形是比金液煉形  
之法不同也當其飛金晶而起火入頂便前起而煉形前後俱起名曰焚身火起而行還丹須依四時  
加減之數行之此法不拘年月日時但以謹節專一幽居絕迹可也日中自有乾坤蓋午時燒乾午時  
燒坤以人身前後言之肚腹為坤而背後為乾午時燒乾者為肘後飛金晶前起煉形也午後燒坤者  
自兌卦勒陽關至乾卦方止也

真解曰金液肺液也含龍虎而入下田則大藥將成謂之金液肘後抽之入腦自上復降下田則曰還  
丹入復前升遍滿四體自下而上則曰煉形亦謂之煉形成氣

此須於玉液還丹煉形見驗正當以謹節幽居焚香而行此法金液還丹而相次煉形勒陽關如是一  
年外方得焚身焚身即是坎卦前煉形以人身前後言之肚腹為坤背後為乾焚身午時燒乾為金晶  
午後燒坤勒陽關凡燒乾自下而上前後俱起冬夏三日或五日而行既濟之法以防太過使金丹之  
有潤乃焚身起火中咽也見驗方止內志清高以合太虛魂神不遊以絕夢寐陽精成體神府堅固四  
時不畏寒暑神采變移容儀常人對面雖彼富貴之徒亦聞腥穢功行滿足密受三清真錄陰陽變化

人事災福神靈皆能預知觸目塵冗心絕萬境真氣充滿口絕飲食異氣透出金色仙肌可比玉蕊去  
留之處當所神祇自來相見驅用招呼一如已意真氣純陽可乾外承上伴金液還丹還丹之後金液  
煉形之驗也  
以上乃長生不死之訣  
右中乘三門係地仙

大乘超凡入聖法

天仙

第八章

朝元煉氣

趨內院

煉氣成形

紫金丹

煉陽神

頂聚三花

金語曰一氣初判大道有形而列二儀二儀定位大道有名而分五帝五帝異地各守一方五方異氣各  
守一子青帝之子甲乙受之天真木德之九炁赤帝之子丙丁受之天真火德之三炁白帝之子庚辛受  
之天真金德之七炁黑帝之子壬癸受之天真水德之五炁黃帝之子戊己受之天真土德之一炁自一  
炁生真一真一因土出故萬物生成在土五行生成在一真元之道皆一炁而生也  
玉書曰一三五七九道之分而有數金木水火土道之變而有象東南西北中道之列而有位青白赤黃  
黑道之散而有質數歸於無數象反於無象位至於無位質還於無質欲道之無數不分之則無數矣欲  
道之無象不變之則無象矣欲道之無位不列之則無位矣欲道之無質不散之則無質矣無數道之源  
也無象道之本也無位道之真也無質道之妙也  
真源曰道源既判降本流末悟其真者因真修真內真而外真自應矣識其妙者因妙造妙內妙而外妙  
自應矣天地得道之真其真未應故未免乎有位天地得道之妙其妙未應故未免乎有質有質則有象  
可求有位則有數可推天地之間萬物之內最貴惟人即天地之有象可求故知其質氣與水也即天地  
之有數可推故知其位遠與近也審乎如是而道亦不遠於人也  
此喻曰天地有五帝比人之有五臟也青帝甲乙木甲為陽乙為陰比肝之氣與液也黑帝壬癸水壬為

陽參為陰比腎之氣與液也黃帝戊己土戊為陽己為陰比脾之氣與液也赤帝丙丁火丙為陽丁為陰  
比心之氣與液也白帝庚辛金庚為陽辛為陰比肺之氣與液也凡春夏秋冬之時不同而心肺肝腎之  
旺有月

真訣曰凡春三月肝氣旺肝旺者以父母真氣隨天度運而在肝若遇木日甲乙剋土於辰戌丑未之時  
依時起火煉脾氣餘日兌卦時損金以耗肺氣是時不可下功也坎卦時依法起火煉腎氣震卦時入室  
多入少出息住為上久開次之數至一千息為度當時內觀如法一任冥心閉目青色自見漸漸升身以  
入泥丸自寅至辰以滿震卦一千息以上尤佳以息漸  
凡夏三月心氣旺心旺者以父母真氣隨天度運而在心若遇火日丙丁剋金於兌卦時依法起火煉肺  
氣餘日坎卦時損水以耗腎氣是時不可下功也震卦時依法起火煉肝氣離卦時入室依前行持赤色  
自見漸漸升身以入泥丸自巳至未以滿離卦一千息以上尤佳以息漸  
凡秋三月肺氣旺肺旺者以父母真氣隨天度運而在肺若遇金日庚辛剋木於震卦時依法起火煉肝  
氣餘日離卦時損火以耗心氣是時不可下功也巽卦時依法起火煉脾氣兌卦時入室依前行持白色  
自見漸漸升身以入泥丸自申至戌以滿兌卦  
凡冬三月腎氣旺腎旺者以父母真氣隨天度運而在腎若遇水日壬癸剋火於離卦時依法起火煉心  
氣餘日辰戌丑未時損土以耗脾氣是時不可下功也兌卦時依法起火煉肺氣坎卦時入室依前行持  
黑色自見漸漸升身以入泥丸自亥至丑以滿坎卦  
解曰春煉肝于息青氣出春未十八日不須依前行持止於定息為法終日靜坐以養脾而煉己之真  
氣乃可坎卦起火煉腎恐耗其真氣夏煉心于息赤氣出夏未十八日不須依前行持止於定息為法  
終日靜坐養煉如前乃可震卦時起火如前秋煉肺于息白氣出秋未十八日不須依前行持止於定  
息為法終日靜坐養煉如前乃可巽卦時起火如前冬煉于息黑氣出冬未十八日不須依前行持

靈寶畢法下

上海江左書林印行

止於定息為法終日靜坐。養煉如前。乃可免卦時起火如前。以至黃氣成光。默觀萬道周匝圍身。凡定息之法。不在強留而緊閉。但綿綿若存。用之不勤。從有入無。使之自在。採藥之法。食津握固。以壓心使真氣不散。凡入室須閉戶。孤幽靜館。遠雞犬女子一切厭觸之物。微開小竅。使明能辨物。勿令風口透氣。左右有聲。當灰心息。慮事俱遺。內外寂寂。不以一物介其意。蓋以陽神初聚。真氣方凝。看待如嬰兒。尚未及老。日夕焚香。跪拜稽首。一祝天。二祝天仙。三祝地仙。三禮既畢。靜坐忘機。以行此法。仍須前法。節節見驗。若以此便為道。但恐徒勞。終不見成。止於陰魄出殼。而為鬼仙。

道要曰。凡行此法。不限年月日時。一依前法。以至見驗。方止其氣。自見須是謹節不倦。棄絕外事。止於室中。用意測其時候。用二個純陽小子。或結交門生。交翻往復。供過千日。可了一氣。一以奪一。一百日見功。五百日氣全。可行內觀。然後聚陽神。以入天神。煉神合道。入聖超凡。煉氣之驗。但覺身體極暢。常仰升騰。丹光透骨。異香滿室。次靜中外觀。紫雲滿目。頂中下視。金光罩體。奇怪證驗。不可備紀。

第九章 內觀交換 集陽神 摩天火 交換仙凡 真空 人間天上華胥國

金誥曰。大道本無體。寓於氣也。其大無外。無物可容。大道本無用。運於物也。其深莫測。無理可究。以體言道。道始有外內之辨。以用言道。道始有觀見之基。觀乎內而不觀乎外。外無不究。而內得明矣。觀乎神而不觀乎形。形無不備。而神得見矣。

真源曰。以一心觀萬物。萬物不謂之有餘。以萬物統一氣。一氣不謂之不足。一氣歸一心。心不可為物之所奪。一心運一氣。氣不可為法之所役。心源清徹。一照萬破。亦不知有物也。氣戰剛強。萬感一息。亦不知有法也。物物無物。以還本來之象。法法無法。乃全自得之真。

此喻曰。以象生形。因形立名。有名則推其數。有數則得其理。蓋高上虛無。無物可喻。所可比者。如人之修煉。節序無差。成就有次。冲和之氣。凝而不散。至虛真性。恬淡無為。神合乎道。歸於自然。當此之際。以無心為心。如何謂之應物。以無物為物。如何謂之用法。真樂熙熙。不知己之有身。漸入無為之道。以入希夷之

域斯為入聖超凡之客

真訣曰。此法合道。有如常說存想之理。又如禪僧入定之時。當擇福地置室。跪禮焚香。正坐盤膝。散髮披衣。握固存神。冥心閉目。午時前微微起身。起火煉炁。午時後微微斂身。聚火煉丹。不拘晝夜。神清氣合。自然喜悅。坐中或聞聲莫聽。見境勿認。物境自散。若認物境。轉加魔障。魔障不退。急急向前。以身微斂。斂而伸。腰後以背微偃。偃不伸。腰少待。前後火起高升。其身勿動。名曰焚身。火退摩障。自散於軀外。陰邪不入於殼中。始此三兩次。已當想遍天地之間。皆是炎炎之火。火畢清涼。了無一物。但見車馬歌舞。軒蓋綺羅。富貴繁華。人物歡娛。成隊成行。五色雲升。如登天界。及到彼中。入見樓臺。聲翠院宇。徘徊珍珠金玉。滿地不收。花果池亭。莫知其數。須臾異香四起。妓樂之音。嘈嘈雜雜。寶朋滿座。水陸俱陳。且笑且語。共賀太平。珍玩之物。互相獻受。當此之際。雖然不是陰鬼魔軍。亦不得認為好事。蓋修真之人。棄絕外事。甘受寂寞。或潛跡江湖之地。或遁身隱僻之隅。絕念忘情。舉動有成。久受劬勞。而應瀟灑。一旦功成。法立。遍見如此繁華。又不謂是陰魔。將謂寔到天堂。殊不知脫凡胎。在頂中。自己天宮之內。因而貪戀。認為寔境。不用超脫之法。止於身中。陽神不出。而胎仙不化。乃日出昏衢之上。為陸地神仙。僅可長生不死而已。不能脫質升仙。而歸三島。以作仙子。到此可惜。學人自當慮超脫。雖難。不可不行也。

第十章 無盡法已減省故也 出入分形 神仙 脫質 超凡入聖

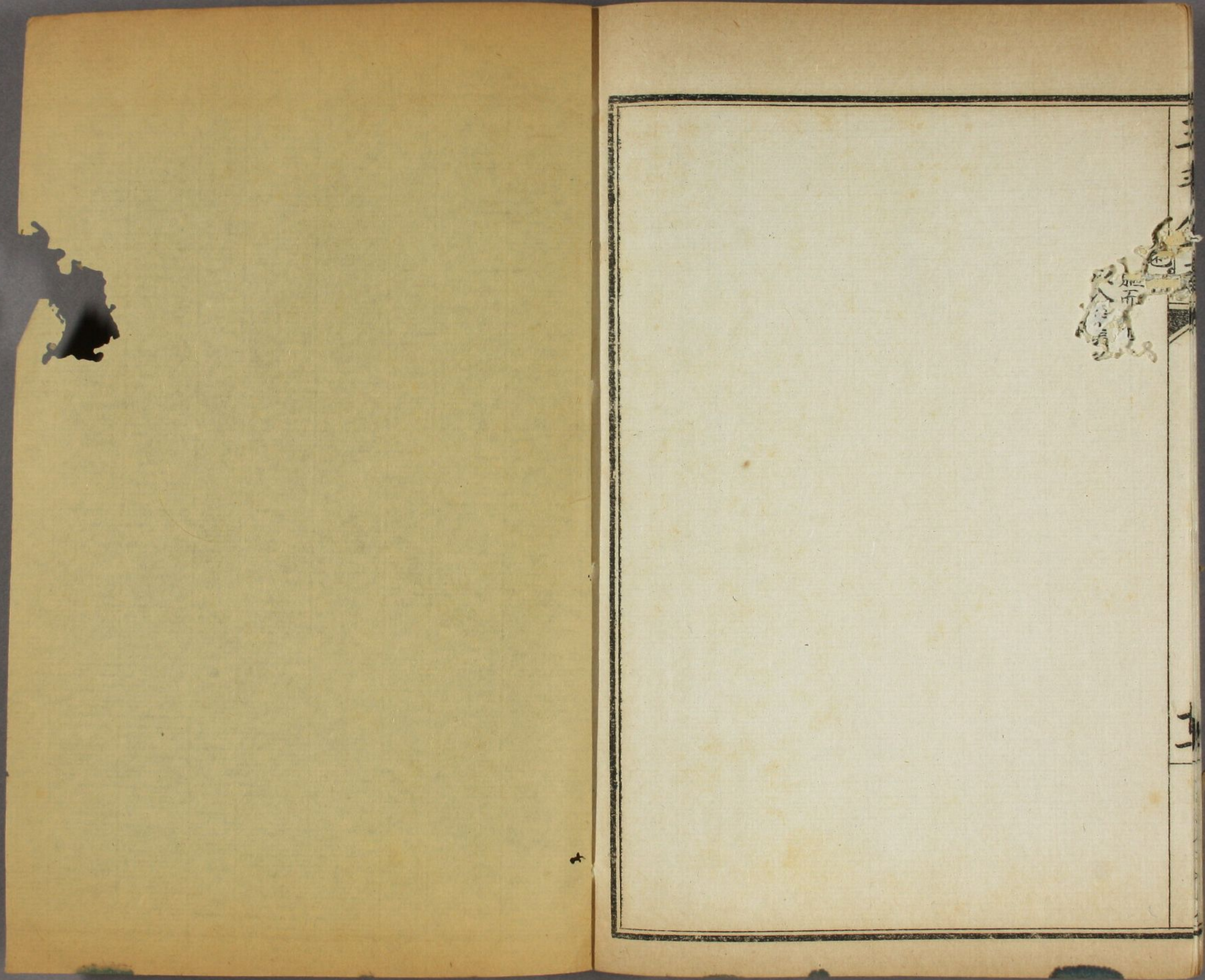
金誥曰。道本無也。以有言者。非道也。道本虛也。以實言者。非道也。既為無體。則問應俱不能矣。既為無象。則視聽俱不能矣。以玄微為道。玄微亦不離問答之累。以希夷為道。希夷亦未免視聽之累。希夷玄微尚末為道。則道亦不知其所以然也。

玉書曰。其來有始。而不知大道之始我也。其去有盡。而不知大道之終何也。高高之上。雖有上。而不知大道之上。無有窮也。深深之下。雖有下。而不知大道之下。無有極也。杳杳莫測。名道隨物所得。而列等殊無。

為之道莫能窮也

真訣曰超者超出凡品而入聖品。脫者脫去俗胎而為仙子。是神入氣胎。氣全真性。須是前功節節見驗。正當方居清靜之室。以入希夷之境。內觀認陽神。次起火降魔。焚身聚氣。真氣升在天宮。殿中清靜了無一物。當擇幽居。一依內觀。三禮既畢。平身不須高升。正坐不須欽伸。閉目冥心。靜寂朝元之後。身軀如在空中。神氣飄然。難為制御。默然內觀。明明不寐。山川秀麗。樓閣依稀。紫氣紅光。紛紜為陣。祥鸞綠鳳。言語如簧。異景繁華。可謂壺中真趣。而洞天別景。逍遙自在。冥然不知有塵世之累。是真空之際。其氣自轉。不須用法。依時若見青氣出東方。笙簧嘹唳。旌節車馬。左右前後。不知多少。須臾南方赤氣出。西方白氣出。北方黑氣出。中央黃氣出。五氣結聚而為絳雲。樂聲嘈雜。喜氣熙熙。金童玉女。扶擁自身。或跨火龍。或飛玄鶴。或跨綠鸞。或騎猛虎。升騰空中。自下而上。所遇之處。樓臺觀宇。不能盡陳。神祇官吏。不可備說。又到一處。女樂萬行。官僚班列。如人間帝王之儀。聖賢畢至。當此之時。見之傍若無人。乘駕上升。以至一門。兵衛嚴肅。而不可犯。左右前後。官僚女樂。留戀不已。終是過門。不得軒蓋。覆面自上而下。復入舊居之地。如此上下。不厭其數。是調神出殼之法也。積日純熟。一升而到夫宮。一降而還舊處。上下絕無滯礙。乃自下而上。或如登七級寶塔。或如三層瓊樓。其始也一級而復一級。七級上盡。以至頂中。輒不得下。視恐神驚。而懸軀不出。既至七級之上。則閉目使跳。如寐如寤。身外有身。形如嬰兒。肌膚鮮潔。神采瑩然。回視故軀。亦不見有所見之者。乃如糞堆。又如枯木。憎愧萬端。輒不可頓棄。而遠遊。蓋其神出未熟。聖氣凝結而成。須是再入本軀。往來出入。一任遊遊。始予一步。二步。次二里。三里。積日純熟。乃如壯士展臂。可千里萬里。而形神壯大。勇氣堅固。然後寄凡骸於名山大川之中。從往來應世之外。不與俗類等倫。或行滿而受天書。騰鸞乘鳳。跨虎騎龍。自東自西。以入紫府。先見太微真君。次居下島。欲升洞天。當傳道積行於人間。受天書而升洞天。以為天仙。凡行此法。古今少有成者。蓋以功不備而欲行之速。便為此道。或功驗未證。止事靜坐。欲求超脫。或陰靈不散。出為鬼仙。人不見形。來往去住。終無所歸。止於投胎就舍。而奪人軀殼。

復得為人。或出入不熟。往來無法。一去一來。無由再入本軀。神魂不知所在。乃釋子之坐化。道流之尸解也。故行此道。要在前功見驗。正當仍擇地築室。以遠一切腥穢之物。臭惡之氣。往來之聲。女子之色。不止於觸其真氣。而神亦厭之。既出而復入。入而不出。則形神俱妙。與天地齊年。而浩劫不死。既入而復出。而不入。如蟬脫蛻。遷神入聖。此乃超凡脫俗。以為真人。仙子。而在風塵之外。寄居三島之洲者也。道要曰。不無盡法。已滅息矣。以上超凡入聖之訣。右大乘三門係天仙。靈寶畢法下卷終。





風陵文庫  
文庫19  
F290  
6

