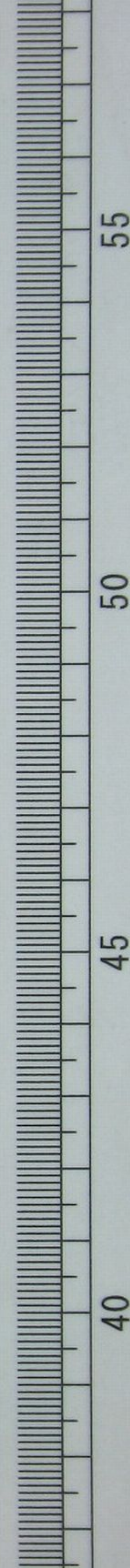
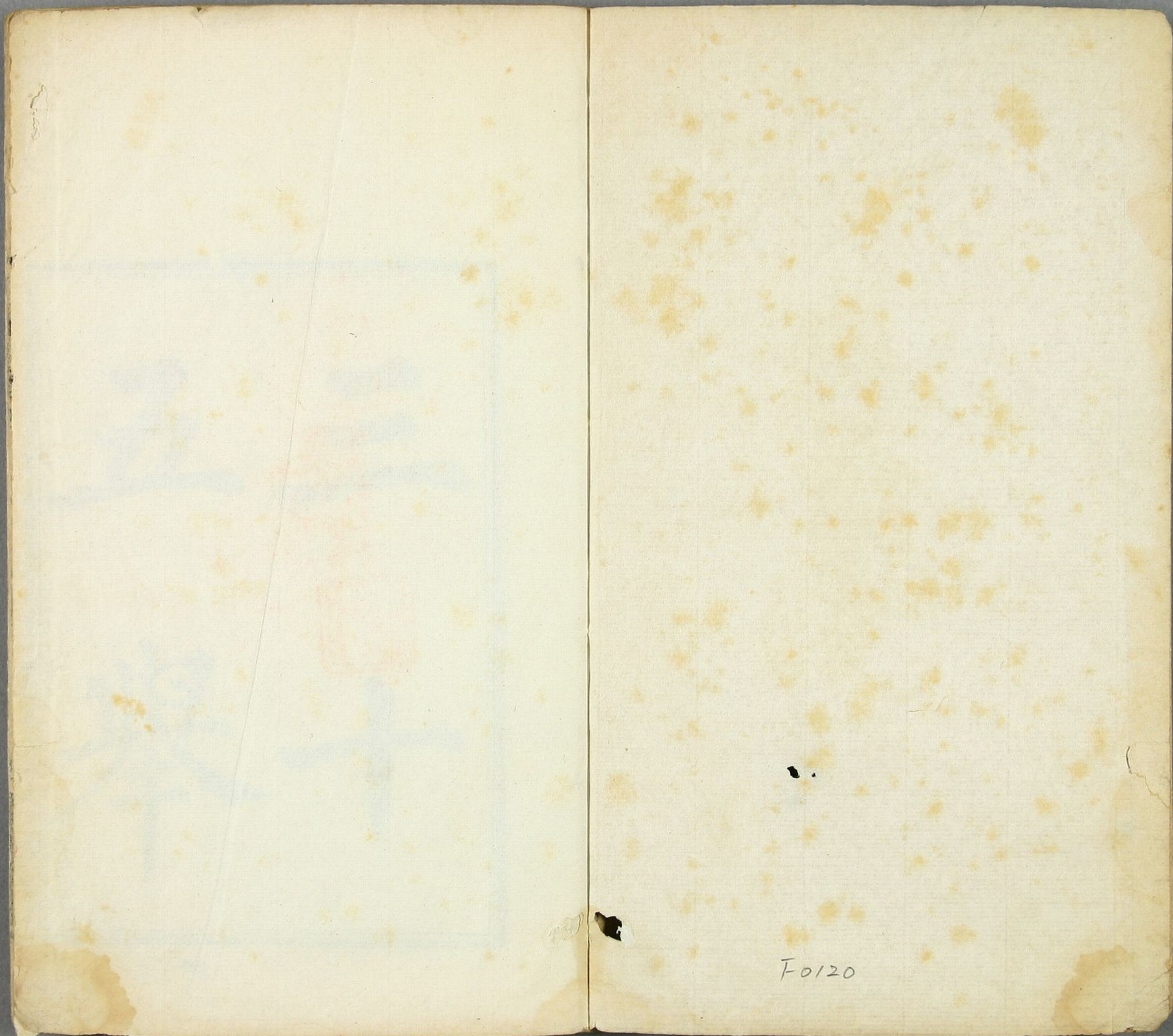


三十五卷

風陵文庫
文庫19
F 120





F0120

三五

舉十

三五舉十

元魯郎吾郎衍子衍撰李古編上下二卷
今合為一卷首列三十五系實後世纂列
家之稱也世自桂氏未谷續之先世父聖
常先生再續之皆与衍書相發明觀元
惘今纂刻家之茫乎若迷也將合聚佳
世以居其蒙昧顧衍書付刻世鮮善本
光緒紀元去在川東廣宋裝書本錄出深
訪不可卒索因以書諸君及綴者庶
卷孫成部孝廉錄字張海鵬本其

梁清亦同行篋與卷可怪姑就朱象
賢印與李德述古印說兩節錄卷以
甘賜印正附說徐堅說詳容說美
所述互未對勘有不可通者精心思之
必求其通而後已其終不可通者則之
別為枚甚祀附後以質持神居子
合用品自不具錄亦題曰三十五系
不日奉古編廿夜冬十月歸安姚觀元
明治己丑七月十日文字禪室主人書

三十五卷

元善邱衍著

科斗為字之祖象與篆形也今人不知乃巧畫形
狀失本意矣上古無筆墨以竹挺點畫書竹上竹硬
漆風畫不能行故頭畫尾綴似其形耳古謂筆為用
畫謂畫從手持竹竹謂畫竹也
今之文字有竹字者皆今之誤也古人之文字無竹
字者皆古人之文字也

[Faint bleed-through text from the reverse side of the page]

三十五舉

元吾邱衍著



一舉曰

科斗為字之祖象蝦蟇子形也今人不知乃巧畫形狀失本意矣上古無筆墨以竹挺點漆書竹上竹硬漆膩畫不能行故頭麤尾細似其形耳古謂筆為聿倉頡書從手持半竹加畫為聿本秦謂不律由切音法

二舉曰

今之文章即古直言今之篆書即古人平常字歷代變更遂見其異耳不知上古初有筆不過竹上束毛便為寫畫故篆字肥瘦均一轉折無稜角也後人以真草

此云
恐有脫謬

五舉曰

行或瘦或肥以為美茂若筆無心不可成體今人以
此筆作篆難於古人尤多若初學未能用時略於燈
上燒過庶幾便手

六舉曰

篆書多有字中包一二畫如日月字目字之類若初
一字內畫不與兩頭相粘後皆如之則為首尾一法
若或接或否各自有異為不守法度不可如此又員
點又員圈小篆無此法古文有之口字作三角形不

七舉曰

可引用學者慎勿難寫處妄意增入
篆法區者最好謂之螭音區區石鼓文是也徐鉉自謂
吾晚年始得螭區法凡小篆喜瘦而長螭區法非老
筆不能到石鼓文字也

八舉曰

小篆一也而各有筆法李斯方圓廓落陽冰員活姿
媚徐鉉如隸無垂腳字下如斂股稍大錯如其兄但
字下如玉箸微小耳崔子玉多用隸法似乎不精然
甚有漢意陽冰篆多非古法效子玉也當知之

九舉曰

寫成篇章文字只用小篆二徐二李隨人所便切不

十卷云

可寫詞曲

小篆俗皆喜長然不可太長長無法但以方楷一字半為度一字為正體半字為垂腳豈不美茂腳不過之有無可奈何者當以正腳為主餘略收短如幡腳可也有下無垂腳如主日之等字腳以上枝為出如草木之為物正生則上出枝到縣則下出枝耳

十一卷曰

凡寫碑扁字畫宜肥體宜方員碑額同此但以小篆為正不可用雜體

十二卷曰

以鼎篆古文錯雜為用無跡為上但以小篆法寫自

姚云井疑當作升
十一卷曰

然一法此雖易求卻甚難記不熟其法未免為百家衣為識者笑此為逸法正用廢此可也

凡口圈中字不可填滿但如斗井中著一字任其下空可放垂筆方不覺大圈比諸字亦須略收口不可員亦不可方只以炭擊子為度自好若日目字須更放小若印文中扁口字及子字卻須略寬使口中見空稍多字始渾厚漢印皆如此

十四卷曰

寫篆把筆只須單鉤卻伸中指在下夾視方員平直無有不可意矣人多不得師傅只如常把筆所以字

三十一
多欹斜。畫亦不能直。且字勢不活。若初學時。當虛手。心伸中手指。并二指於几上空畫如此。不拗。方可操筆。此說最要緊。學者審之。其益甚矣。
學篆字。必須博古。能識古器。則其款識中古字。神氣敦樸。可以助人。又可知古字象形。指事。會意等。未變之筆。皆有妙處。於說文始有味矣。前賢篆字。氣象。即此事。未嘗用力。故也。若看摹文。終是。不及。
凡習篆。說文為根本。能通說文。則寫不差。又當與通釋兼看。

三十一

四十一

十五

凡篆大字。當虛腕懸筆。手腕皆著紙。便字不活。相多有人。不能用筆。用欖欄條及紙筒等物。皆俗夫所為。士大夫則不用此。一本有方得書體四字

十六

十八

漢篆多變古法。許氏作說文。救其失也。漢有摹印篆。其法只是方正篆法。與隸相通。後人不識古印。妄意盤屈。且以為法。大可笑也。多見故家藏漢印字。皆方正。近隸書。此即摹印篆也。王球嘯堂集古錄所載古印。正與相合。凡屈曲盤回。唐篆始如此。今碑刻。有顏魯公官誥尚書省印。可考其說。

又云。球當作珠。

又云。印與引無異。說文。

十九日

漢晉印章皆用白文，大不過寸許，朝爵印文皆鑄，蓋擇日拜，可緩者也。軍中印文多鑿，蓋急於行令，不可緩者也。古無押字，以印章為官職信令，故如此。自唐用朱文，古法漸廢。至宋南渡，絕無知之者，故後宋印文皆大繆。

十七日

隸書人謂宜匾，殊不知妙在不匾。批，拔平硬如折刀頭，方是漢隸書體。括云：方勁古拙，斬釘截鐵，備矣。隸法頗深，具其大略。

二十日

白文印皆用漢篆，平方正直，字不可圓，縱有斜筆，亦當取巧寫過。

二十一日

三字印，右一邊一字，左一邊兩字者，以兩字與一字處相等，不可兩字中斷，又不可十分相接。

二十二日

四字印，若前二字交界略有空，後二字無空，須當空一畫地別之。字有有脚無脚，故言及此。不然一邊見分，一邊不分，非法度也。

此言上印字二十三

印說引情下有音字

軒齋等印，古無此式。惟唐李泌有端居室三字印，白文玉印，或可照例。終是白文，非古法。不若只從朱文。朱文印用雜體篆，不可大怪。擇其近人情，免費詞說。

二十五日

可也

白文印用崔子玉寫張平子碑上字及漢器上並碑蓋印章等字最為第一

二十七

凡姓名表字古有法式不可隨俗用雜篆及朱文白文印必逼于邊不可有空空便不古

朱文印不可逼邊須當以字中空白得中處為相去

庶免印出與邊相倚無意思耳字宜細四旁有出筆皆帶邊邊須細於字邊若一體印出時四邊虛紙昂起未免邊肥於字也非見印多不能曉此黏邊朱文

二十八日

印說引及朱文三字據此名表字古有用朱文者三字衍

二十九日

印建業文房之法

多有人依款識字式作印此大不可蓋漢時印文不曾如此三代時卻又無印周禮雖有璽節及職金掌辨其媿惡揭而璽之之說注曰印其實手執之刀也正面刻字如秦氏璽而不可印印則字皆反矣古人以之表信不問字反瀆樸如此若戰國時蘇秦六國印制度未聞淮南子人間訓曰魯君召子貢授以大將軍印劉安寓言而失詞耳

道號唐人雖有不曾有印故不可以道號作印用也

曾字一本止差

印說引故止無可字

三十一日

印典引元唐字法也

三十一

三字屋扁唐卻有法

凡印文中有一二字忽有自然空缺不可映帶者聽其自空古印多如此

三十二

凡印僕古人印式二册一為官印一為私印具列所以實為甚詳不若嘯堂集古錄所載只具音釋也

三十三

凡名印不可妄寫或姓名相合或加印章等字或兼用印章字曰姓某印章不若只用印字最為正也二名可迴文寫若曰姓某私印不可印文墨只宜封書亦不可迴文寫名印內不可著氏字當詳審之

不姓下著印字在右二名在左是也單名者曰姓某之印卻不可迴文寫

三十四

印典引上曰某氏某某也文義始完當照補

表字印只用二字此為正式近人欲并加姓氏於其上曰某氏某某若作姓某父古雖有此稱係他人美己卻不可入印人多好古不論其原不為俗亂可也

漢人三字印非複姓及無印字者皆非名印蓋字印不當用印字以亂名也漢張長安字幼君有印曰張

此字不可通印典引及四字印皆名印亦以文義推之有公非複姓其無印字者皆以名印

幼君唐李溫字化光有印曰李化光右一字左二字此三字表德式也

李字止居注所傳在衡州也張本不幼有注云幼君西漢王式弟子化光見柳父在衡州也

諸印文下有空處懸之最佳不可妄意伸開或加屈曲務欲填滿若寫得有道理自然不覺空也字多無

三十五

三十五

二

空不必問此

明治己丑七月十四日秋姚觀之
題進所本枚數月正子記

三十五舉終

葛氏嘯園藏板

