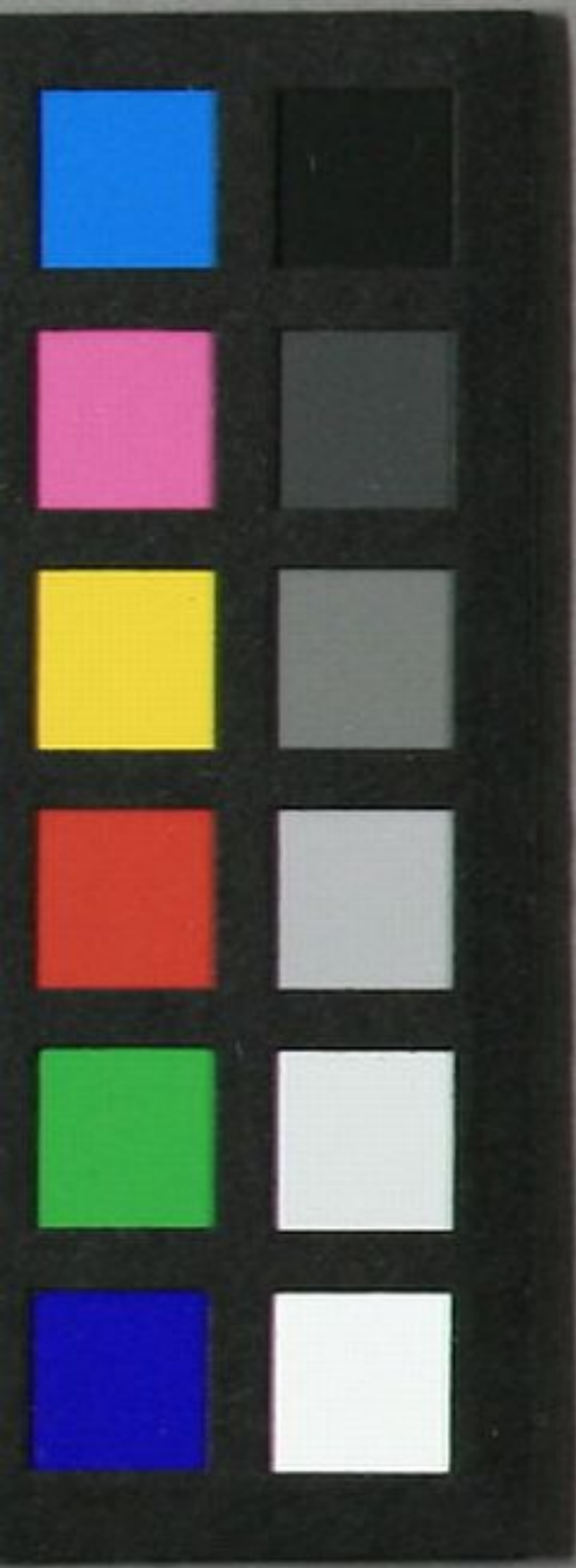


窮通寶鑑

風陵文庫

文庫19

F ///

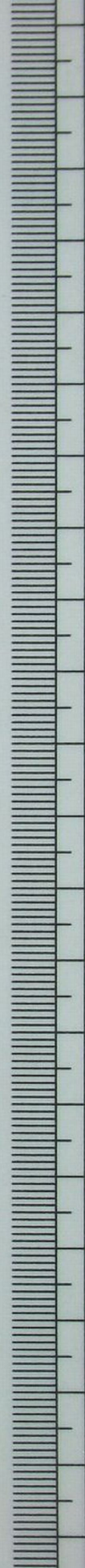


35

40

45

50





新鐫命理秘訣

窮通寶鑑

欄江網

內附月

談賦

序

夫五行皆尅之淪創自漢儒王唐  
李處中乃以天干地支成八字  
專取財官印綬答及之得矣追後  
渚賢又著天官紫微神禽等書  
互會參用終不一而命學燦若



列眉矣但學者不潛心領悟故其  
術皆不能中肯于其攷輯詩文之  
瑕亦頗涉獵命學洪武乃友人持  
欄江網羅本謂予曰某欲若簡易  
確切之說以為後學之階也本秘之  
所匿久矣臣此權量人之富貴貴  
往之有驗子可為梓之臣為子評  
書之一小補予披閱一過甯在議  
稿精詳取舍恰當實有得五行  
之尅八卦錯綜之妙因不揣勇  
陋細加編輯視其繁者汰之異者  
增之考其魯魚亥豕之訛使閱者



瞭然若指掌也真命學之指  
南子評之模範也乃愛其名曰窮  
通寶鑑因序其顛末於簡端以付  
梨棗庶不沒作者之初心抑以廣  
君子知命之學之要云尔

春臺氏序并書

窮通寶鑑欄江綱卷一

楚南余星堂先生鑒定

繡谷余春臺編輯  
古潭曾寄廬校閱

五行總論

五行者注來乎天地之間而不窮者也是故謂  
之行址方陰極而生寒寒生水南方陽極而生  
熱熱生火東方陽散以泄而生風風生木西方  
陰止以收而生燥燥生金中央陰陽交而生濕



濕生土其相生也所以相維其相剋也所以相  
制此之謂有倫火為太陽性炎土水為太陰性  
潤下木為少陽性勝上而無所止金為少陰性  
沉下而有所止土無常性視四時所乘欲使相  
濟得所勿令太過弗及夫五行之性各致其用  
水者其性智火者其性礼水其性仁金其性義  
惟上主信重厚寬博無所不容以之水則水附  
之而行以之木則木托之而生金不得土則無  
自出火不得土則無自歸必損寔以為通致虛

以為明故五行皆賴土也推其形色則水黑人  
赤木青金白土黃此正色也及其變易則不然  
常以生旺從正色當生旺則正氣死絕從母色死絕則青  
水者木之母死絕則黑木者火之母死絕則青  
火者土之母死絕則赤土者金之母死絕則黃  
夫五行死絕則氣歸根見母之色凡成形冠帶  
人遇苦楚呻吟母者即此之義也凡成形冠帶  
從妻色少壯之年及衰老病敗從鬼色病敗之  
之鄉受尅之除仰妻之則也病敗從鬼色地鬼旺  
則氣壯鬼旺墓從子色旺為傳墓為收其數則  
水一火二木三金四土五生旺加倍死減半以  
義推之夫萬物負陰而抱陽冲氣以和遇與不



及皆為乘道故高者抑之使平下者舉之使崇  
或益其不及或損其太過所以貴在折衷歸於  
中道使無有餘不足之累即才官印食貴大駟  
馬之微意也行運亦如之識其微意則於命理  
之說思過半矣

論木

木生騰上而無所土氣重則欲金任使木有金  
則有惟高惟斂之德仍愛土重則根蟠深周土  
少則有枝茂根危之患木賴水生少則滋潤多

則漂派甲戌乙亥木之源甲寅乙卯木之鄉甲  
辰乙巳木之生皆活木也甲申乙酉木受剋甲  
午乙未木自死甲子乙丑金剋木皆死木也生  
木欲火而秀丙丁亦然死木得金而造庚辛必  
利生木見金自傷死木得火自焚無風自止其  
勢亂也遇水返化其源其勢盡也金木相等格  
謂斲輪若向秋生反為傷斧是秋生忌金重也  
陰木重火舌辨能言生於春餘寒尤有喜火温  
暖別無盤屈之拘藉水資扶而有舒暢之美春



初不宜水盛陰濃則根損枝枯春木陽氣煩燥  
無水則葉摘根乾是以水火二物既濟方佳土  
多而損力上薄則才豐忌逢金重傷殘尅伐一  
生不開設使木旺得金則良終身獲福夏月之  
木根乾葉燥盤而且直屈而能伸欲得水盛而  
成滋潤之力誠不可少切忌火旺而招焚化之  
憂故以為凶土宜在薄不可厚重厚則反為災  
咎惡金在多不可欠缺缺則不能琢削重七昂  
木徒以成林叠七逢華終無結果秋月之木氣

漸湊况形漸凋敗初秋之時火氣未除尤喜水  
土以相滋中秋之令果以成實欲得刑金而修  
削霜降後不宜水盛水盛則水漂寒露節又喜  
火炎火炎則木寔木多有多材之美上厚無已  
任之能冬月之木盤屈在地欲土多而培養惡  
水盛而忘形金總多不能尅伐火重見温煥有  
功歸根復命之時木病安能輔助頃忌死絕之  
地只宜生旺之方



命理窮通寶鑑欄江綱卷之一

楚南余星堂先生鑒定

繡谷余春臺編輯  
古潭曾寄屢校閱

三春甲木論

春月之木漸有生長之象初春猶有餘寒當以  
火溫暖則水無盤屬之變土多變尅有損精神  
重見生旺必用庚金斲鑿可成棟樑春未陽壯  
木渴藉水資扶則花餘葉茂初春無火增之以



正月甲木不秀  
後不從絲從化  
理之取十

水則陰濃氣弱根損枝枯不能華秀春末失水  
增之以火則陽氣太盛燥渴相加枝葉乾枯亦  
不華秀是以水火二物要得時相濟為美

正月甲木初春尚有餘寒得丙癸透富貴雙全癸  
截丙透名寒木向陽主大富貴倘風水不及亦  
不失儒林俊秀如無丙癸乎當又也或一派庚  
辛主一生勞苦尅子刑妻再支會金局非天即  
貧如無丙丁一派壬癸又無戊己制之名水泛  
木浮死無棺槨如一派戊己支會金局為才多

身弱富屋貧人終身勞苦妻晚子遲或無庚金  
有丁透亦屬文星為木火通明之象又名傷官  
生財格主聰明雅秀一見癸水傷丁但作厚道  
迂儒或社中多矣滋助木神傷滅丁火其人奸  
確集險曹操之徒言清行濁笑裡藏刀若庚申  
戊寅甲寅丙寅一行金水運發進士或甲午日  
庚午時此人必貴但要好運相催不宜制了庚  
丁或支成金局多透庚辛此又不吉號曰木被  
金傷若無丙丁破金必主殘疾或支成火局洩



身通寶金  
露太過定主愚懦常有啾唧災病纏身終有暗  
疾支成木局得庚為貴無庚必凶若非僧道男  
主鯨孤女主寡獨正二月甲木素無取從才從  
殺從化之理支成水局戊透則貴如無戊制不  
但貧賤且死無棺木故書曰甲木木無根全賴  
甲子辰干得才殺透平步上青雲凡三春甲木  
用庚者土為妻金為子用丁者木為妻火為子  
總之正二月甲木有庚戊者上命如有丁透大  
富大貴之命也

二月甲木庚金得所名陽刃架殺可云小貴異送  
顯達或土武職但要才資之運柱中逢才英確  
獨墜萬人苦見癸水困了才殺主為光棍重刃  
必定遭凶性情橫暴書曰木旺宜火之光輝秋  
闡可試木向春生處世安然有壽日主無依却  
喜運行才地

甲午丁卯甲寅丁卯

之庚富而不貴運入南  
禹凶兩干不雜木火通  
明為人清雅子多而賢

戊寅甲寅甲辰乙亥 孝廉



己未丁卯甲戌庚午 庚丁兩透選接定然為人色重招殃兄弟無力

甲申丙寅甲寅庚午 茂才

三月甲木木氣相竭先取庚金次用壬水庚壬兩透一榜堪置但要運用相生風水陰德方許富貴或見一二庚金獨取壬水壬透清秀之人才學必富或天干透出二丙庚蔽支下此鈍斧無鋼富貴難求若有壬癸破火堪作秀才或柱中全無一水戌己透干支成土局又作棄命從才因人而致富貴妻子有能或見戊己及比劫多

者名為襍氣奪才此人勞碌到老無馭內之根女命合此女掌男叔賢能內助若比劫重見淫惡不堪或支成金局方可用丁不然三月無用丁之法惟有先庚後壬取用書曰甲乙生寅卯庚辛干上逢離南推富貴坎地却為凶

乙丑庚辰甲申丙寅 此命乏丁喜運人南方富貴不大之命

丙寅壬辰甲辰庚午 尚書命

丙寅壬辰甲辰丁卯 此命用丁乏丁常人也

壬午甲辰甲寅戊辰 四柱木旺金缺非僧道即無子



四月申太退氣丙火司权先癸後丁庚金太多甲  
反受病苦得壬水方配得中和此人性好清高  
假裝富貴即陰襲顯達終日好作恂亂善辨巧  
談喜作詩文此理最驗如一庚二丙稍有富貴  
金多火多又為下格或癸丁与庚齊透天干此  
命可言科甲即風水淺薄亦有選板之才癸水  
不出雖有庚金丁火不遇富中取貴異途官職  
而已壬透可云一富若全無点水又無庚金丁  
火一派丙戊此無用之人也

丁卯乙巳甲寅乙亥明府

丙午癸巳甲戌甲子大貴

丙午癸巳甲子丙寅

此命大土熬執癸水行  
午運損日後作乞丐

五六月甲木一理共推木性虛焦五月先癸後丁  
庚金次之六月三伏生寒丁火退氣先丁後庚  
無癸亦可成五月壬癸用丁亦可要運行丑地  
為佳凡用神太多不宜尅制湏洩之為妙五六  
月甲木木盛先庚庚盛先丁五月癸庚兩透為  
上上之格六月庚丁兩透亦為上上之格用神



既透木火通明自然大富大貴或丁火太多癸  
水亦多反作平人總之五六月用丁火雖運行  
址地不致於死却不利運行火地号曰木化成  
灰必死行西程又不吉号曰傷官遇殺不測災  
來惟東方則吉北方次之此五六月用丁之說  
也或滿柱丙火又加丁火名曰傷官最奇及成  
清貴不見官杀謂之傷官傷盡定主才學遇人  
科甲有望祖歲運不宜見水若柱中有壬水賊  
又逢水必貧夭死若柱中多金名曰杀重身輕  
先富後貧運不相扶非貧即夭或庚多有二  
丙丁制伏又有壬癸透干泄金之氣此又為先  
貧後富或四柱多土干上有乙木切勿作棄命  
從才但九木火傷官者聰明智巧却是必同心  
事多見多疑雖不生惡害人每抱思妬之想女  
命一理同推時月兩透己土名二己爭合男主  
奔派女主淫賤見二甲則不爭矣亦屬平庸之  
輩或四柱有辰干見二巳二甲此人名利双全  
大富大貴若在六月名為逢時化合格以癸水



為妻丁火為子若二己一甲爭合取支中比劫  
為用見辰支以甲為用壬癸為妻甲乙為子其  
餘用庚者土妻金子用丁者木妻火子女命以  
妻作夫用作子十干皆同成是己土不見戊乙  
乃為假從其人一生縮首反畏妻子若無印綬  
一生貧苦六月尤可五月決不可

丁巳丙午甲寅丙子

年月丙丁兩透支中有  
癸上運大癸官至侍郎  
丙子不雜專用丁火一  
生富貴

甲辰辛未甲子辛未

支成水局因丁丁火魚  
生富貴

丁卯乙巳甲辰庚午庚丁兩透進士

甲申辛未甲戌丙寅

庚金得衆官至尚書

辛巳乙未甲戌戊辰

女命三嫁乏子

三秋甲木木性枯槁金土乘旺先丁後庚丁庚兩  
全將甲造為畫戟七月甲堪為戟非丁不能造  
庚非庚不能造甲丁庚兩透科甲定然庚來居  
由殺印相生運行金水身伴明君或庚透無丁  
一富而已主為人操心太重不能坐享或丁透  
庚藏亦主青衿小富或庚多無丁殘疾病人若



為僧道災厄可免或四柱庚旺支內水多不作  
棄命從杀見土多可作從才而看庚多無癸壬  
水亦多戊己亦多此則專用一点丁火方可制  
金以養群土此命大富丁藏富小不顯丁露定  
作富豪得二丁不坐死絕必然富貴双全即風  
水不及亦可富中取貴納粟癸名或癸疊上制  
伏丁火雖滿腹立章終難顯達得運行火土破  
癸略可假就功名歲運皆背刀筆之徒支成土  
局戊己透干制去癸水存其丁火又可云利甲

但此等命主為人心奸巧詐好說爭非因貪致  
禍奸險之徒决非安分之人也

乙未甲申甲子乙亥 孝廉辰運終

七月甲木丁火為尊庚金次之真金不可少火隔  
水不能鎔金丁火故可鎔金必賴甲木引助方  
成紅炉若有癸水阻隔便滅丁火壬水無碍且  
能合丁但須見戊土方可制水存火

丙午丙申甲寅丁卯 用庚金行戊運連捷庚

己亥壬申甲戌丁卯 茂才



戊午庚申甲寅丙寅 縣令丑運去官

八月甲木木囚金旺丁火為先灾用丙火庚金再  
次一丁一庚科甲定顯癸水一透利甲不全丙  
庚兩透富大貴小丙丁全無僧道之命丙透無  
癸富貴双全有癸制丙尋常之人支成火局可許  
假貴戊己一透可作富翁或支成金局干露庚  
金為木被金傷必主殘疾得丙丁破金亦主老  
耋暗疾或支成木局干透比劫反取庚金為生  
次用丁火

乙未乙酉甲子丁卯 丁火高照

庚寅乙酉甲子丁卯 支藏丙火財逢乙丁

乙巳乙酉甲子甲子 未文端公造

丙戌丁酉甲寅丁卯 孝廉卯運終

九月甲木木星周零獨愛丁火壬癸滋枿丁壬癸  
透戌己亦透此命配得中和可許一榜庚金得  
所科甲定然或見一二比肩無庚金制之平常  
人也倘運不得用貧無立錐 一命甲辰甲戌  
甲辰甲戌身伴君王富貴壽考此為天元一氣



又名一才一用遇比用才專取季土或見庚丙  
可許入泮自手成家用火者木妻火子子肖妻  
賢或四柱木多用丙用丁皆不足異端用庚金  
為妙凡四季甲木搃不外孚庚金譬如木為犁  
能疏季上非庚為犁嘴安能疏土雖用丙丁癸  
庚决不可少也九月却不取土妻金子當取水  
妻木子凡甲木多見戊己定作棄命從才而看  
泛才格取火妻土子或見一派丙丁傷金不過  
假道斯文有壬癸破了丙丁技藝之派無壬癸  
破火支又成火局乃為枯朽之木有庚亦何能  
為力定作孤貧下賤之輩男女一理或有假傷  
官得地逢生此正合甲乙秋生貴元武之說用  
水制傷官者以金為妻水為子或丁戊俱多搃  
不見水又為傷官生財格亦可云富貴此格取  
火為妻土為子或甲多庚透大貴庚藏小貴或  
杜中多庚則又以丁為奇富貴人也或庚申年  
丙戌月甲申日壬申時此主功名顯達有文學  
若無庚丙年月又無火星出干雖曰好學終困



名場九月甲木需用丁癸見戊透必貴如戊戌壬戌甲子甲申支成水局于有壬水又立貴元武之說配得中和一物之命家計監豈但庚丁未透出干不能館選

壬午庚戌甲午庚午 庚丁兩旺一品當朝

庚戌丙戌甲戌戌辰 武庫富而且壽

乙丑甲戌甲子甲子 乙庚丁火人墓早貧賤  
晚景太發但庸人耳

甲乙比肩又逢比劫運主兄弟劫財爭訟刑妻

損子甲乙生正二月無刑無洩主長壽師姑

十月甲木庚丁為要丙火次之忌壬水泛身須戊

土制之若庚丁兩透又加戊出干名曰去濁留

清富貴之極即乏丁火亦稍有富貴或甲多制

戊庚金無根平常人也庚戌若透雖出比劫必

定富而壽或多比劫只一庚出干坐祿逢生乃

為捨丁從庚畧富貴或支見申庚戌己得所以

救庚丁可許科甲若卑已透其力弱小不過貢

監而已用庚土妻金子用丁木妻火子

己巳乙亥甲子甲子 金土得位官至一品



壬辰辛亥甲戌丙寅 需用戊土先貧後富

辛丑己亥甲辰壬甲 此為打火癸劍異路息 封妻負子肖

戊辰癸亥甲子乙亥 庚出天子止派水号曰 六甲趨朝官至副使

壬辰辛亥甲子己巳 化土失令庚有衣食但 孤寡多疾

十一月甲木木性生寒丁先庚後丙火佐之癸水  
司叔為火金之病庚丁而透支見巳寅科甲有  
准風水不及選拔有之若癸透傷丁無戊己輔  
救殘疾之人或壬水重出丁火全無者庸人也  
得丙方妙或支成水局加以壬透名為水泛木

淨死無棺木搥之十一月甲木為寒枝不比春

木清茂而取庚丁無女透可見丙不過刀筆異迷武

賊有驗用庚土妻金子用火木妻火子

乙亥戊子甲寅甲子 印緩格

丙子庚子甲午丁卯 庚丁兩透又加丙除寒 氣位至王候

己巳戊子甲辰庚午 大將爭命

乙巳戊子甲辰壬申 一派水局申運竭死

十二月甲木天氣寒東木性極寒無發生之象先  
開庚劈甲方引丁火始得木火有通明之象故



根

丁次之庚丁兩透利甲恩封庚透丁蔽小貴丁  
透庚蔽小富貴無庚者貧賤無丁者寒儒或有  
丁透重七亦是富貴中人但須比肩能發丁之  
燄自有德業才能如無比肩尋常之士稍有衣  
食而已或支多見水即有比肩亦屬平常總之  
腊月甲木雖有庚金丁不可少乏丁略可乏庚  
無用經云甲木無庚男女天壽

己丑丁丑甲辰甲子

此命有丁不貴回支下  
多水濕木火不生燄

癸亥癸丑甲午乙亥

孤貧壽至百步

己亥丁丑甲戌庚午

午旺生官格庚丁兩透  
火又會局鼎甲

己丑丁丑甲辰癸酉

癸水傷丁貧而且賤

己丑丁丑甲辰庚午

富貴双全回干中丁火  
幫助月干也

三春乙木為芝蘭蒿草之物丙癸不可離也春乙  
見丙花向陽乃象回春須癸滋養根基丙癸齊  
透天干無化合制尅自然登科及第故書曰乙  
木根葉種得沐只須陽地不宜陰漂浮只怕多  
逢水尅制何須苦用金

正月乙木必須用丙因天氣尤有餘寒非丙不暖



雖有癸水恐凝寒氣故以丙火為先癸水次之  
丙癸兩透科甲定然或有丙無癸門戶闡揚或  
丙少癸多又為困丙終為寒士或癸己多見為  
滋濕土之木皆下格或丙多乏癸名曰春旱獨陽  
不長濁富之人用丙者木妻火子用癸水見火  
多者金妻水子

丁丑壬寅乙卯丙子貴在子時尚書

戊子甲寅乙亥己卯注乘格丙癸得所官至

甲寅丙寅乙卯庚辰御史

二月乙木陽氣漸升木不寒矣以丙為君癸為臣  
丙癸兩透不透庚金大富大貴或天干透庚支  
下無辰不能化金得癸透養木亦貴若見水庚  
則為假化平常人也或支成木局有癸透乃作  
貴命更得丙洩木氣上七之命但須透癸或水  
多困丙多戊化癸皆下格用丙者木妻火子困  
癸者金妻水子二月乙木需用丙癸

壬午癸卯乙丑己卯此乃庚乘格貴小富大

甲寅丁卯乙未丙子此乃曲宜格加丙照笑跡



癸亥乙卯乙未庚辰 曲直仁壽格奈無東方運一介寒一惜哉

丙子辛卯乙卯丙子 出待入相

亥卯未逢於甲乙丙富貴無疑木全寅卯辰方功名有准活木忌<sup>金</sup>根之鉄支下有庚辛戕賊其根則木朽矣 埋

玉堂

三月乙木陽氣愈熾先癸後丙癸丙而透不見乙庚壬堂之客見乙庚者平常之人或一乙逢庚不見己者亦主小富貴但木顯達或多水見者已只恐高才不第見戊其癸異途或庚乙混雜丙

癸全則為下格或見水局丙戊高透亦主科甲或柱中全無丙戊支合水局此離鄉之命又或庚辰時月名二庚爭合乃貧賤之輩如年見丁被庚可云從化亦不失武職之格或見一冰癸冰又有辛金則作旺看得一戊己制癸亦可云小富貴若一冰壬癸不特貧賤而且天折有一戊己方云有壽但終為拔術之人用癸者金妻水子癸多用丙者木妻火子

庚午庚辰乙酉丁亥 作從化格但不逢財富翁耳

枚術之人

假化真化非



甲寅戊辰乙亥丙子

六乙象貴格丙水高透  
戊上制水官至按院

丁酉甲辰乙巳甲申

按負但刑妻刺子兄弟  
全無目支中戊土太多

三夏乙木木性枯焦四月滿尚癸水五六月先

丙後癸夏至前仍用癸水先得丙透而支下又

有丙火名曰木秀火明得一癸透科甲中人或

透二丙一癸可許棟芹或一派癸水有丁無丙

平常之人或一癸透干異途顯宦難由科甲癸

居子辰異路小職或丙截支下癸透時干乙出

月土雖非科甲異路功名又或重乙癸水截支

癸水由行伍功名

四月乙木自有丙火為取癸水為尊癸透庚辛又

透科甲定然獨一点癸水無金是水無根雖出

天干不過秀才小富須要大運相扶或土多困

癸貧賤之人丙戌太多支成火局瞽目之源用

癸者金妻水子四月乙木端用癸水丙火酌用

雖以庚辛佐癸須辛透為清。

乙逢双女木傷殘若見辛金壽必難不得丙丁

來制伏豈知安樂不長。



五月乙木丁火司權未稼俱旱。上半月屬陽仍引  
癸兩。後下半月屬陰三伏生寒丙癸齊用。成火  
局。洩乙精神須用癸滋癸透有根富貴。双全成  
庚辛年上癸透時干定許科甲無癸者常人。或  
見丙透支成火局。陽焦木性此人殘疾無癸必  
天見壬可解或火土太多其人愚賤或為僧道  
門下閑人或柱多金水丙火為先餘皆用癸水  
為先。乙木重逢火位名為氣散之文。

六月乙木木性且寒柱多金水丙火為尊支成水  
局乙得無傷癸水透干大富大貴無癸定作常  
人運不行比因苦一生凡五六月乙木氣退枯  
焦用癸水切忌戊己雜亂則為下格或甲木高  
透制伏土神名為去濁晉清可許俊秀士多乏  
甲秀氣脫空庸人而已或丙癸兩透加以甲透  
制戊選援定然若不見丙癸只有丁火亦屬常  
人有壬可充衣食或柱中無水又無比劫出于  
乃為棄命從才富大貴小能招賢德之妻從才  
格以火為妻土為子或一派戊土出于不見比



印名為才多身弱終為富屋貧人或丙辛化水  
嫖賭破家終非承受之鬼或一派乙木不見丙  
癸名為亂臣無主勞碌奔波又加支多辛金僧  
道之輩或一派甲木無癸無丙又無庚金此人  
一生虛浮摠不誠實有庚制甲乃有謀之人但  
嗜酒貪花多慾敗德不修品行男女一理摠之  
夏月乙木需用癸水丙火酌用庚辛次之  
三秋乙木金神司令先丙後癸惟九月需用癸  
水恐丙暖戊土為病也

七月乙木庚金兼令庚雖輸情於乙妹忌奈干乙  
難合支金柱見庚多乙難受載或丙透干又加巳  
出理金山柱可云利申有巳透加丙亦是土命七  
月喜巳土為用或不見丙癸己土決不可少此則  
以久為妻土為子或癸透丙截庚少此不用己可  
許貢拔無丙有癸透者不失刀筆門戶有支下庚  
多癸又截者無丙己二神平常人物或生辰時此  
為從化反主富貴凡化合格皆以所生之神為用  
化金者戊為用神特忌丙丁煅煉破格從化者以



火為妻土為子其餘以金為妻妻必賢美以水  
為子子必克肖但忌刑冲九命皆然不特此也  
庚午甲申乙卯丁丑 富僧此庚旺無丙之故  
戊午庚申乙丑戊寅 知果此化格妻負子肖  
秋乙逢金非貧即天秋生乙木忌枯根根既枯  
槁貧苦到老

八月乙木芝蘭未稼均退以丹桂為乙木在白露  
之後桂蕊未開需用癸水以滋桂萼若秋分後  
桂花已開却喜向陽又宜用丙癸水吹之丙癸

兩透科甲名臣或支成金局宜暗藏丁無丁制  
金恐木被金傷若無水火此人勞瘁或得癸水  
為子得母其人一生豐盈或丙癸兩透戊土雜  
出亦主異路功名生秋分後有丙無癸亦略富  
貴若有癸無丙名利虛花若四柱不見丙癸下  
格成癸在年且干丙透時干名為木火文星定主上  
達生旺秋分後方健佳或生上半月無癸姑用壬  
水不然枯木無用必作負人又四柱多見戊己  
下格用癸者金妻水子用丙者木妻火子用壬



者金妻水子

甲乙遇強金魂歸西土青龍逢兌旺且賤且貧  
乙木生居酉莫逢巳酉丑富貴坎離宮貧窮申  
酉守木逢金旺巳傷再遇金鄉豈不損壽

九月乙木根枯葉落必賴癸水滋養如見甲申時  
名為藤蘿繫甲可秋可冬若見癸水又遇辛金  
發水之源定主科甲或有癸無辛常人有辛無  
癸貧賤或四柱壬多水難生乙亦是尋常之輩  
或支多戊土又透天干作從才看無比劫方妙

一逢此劫富屋貧人用癸者金妻水子但子女  
艱難季土剋制故也

甲官甲戌乙酉丙子 名藤蘿扶甲癸水得氣

辛丑戌戌乙卯癸未 科甲名臣 辛癸兩透木局破戌行

庚辰丙戌乙亥庚辰 支見辰可云化合得非 其時孤貧有壽

十月之乙木木不受氣回壬水司令取丙為用戊  
土為次丙以兩透科甲定然有丙無戌雖不利  
甲亦入儒林支多丙火運入火鄉主亦顯達成  
水無戊乙性漂浮流蕩之徒若不見丙乙妻干



難全或一<sup>點</sup>壬水即多見戊土亦為不妙得甲制戊可許能<sup>幹</sup>但為人好生禍亂構訟爭非男女一理支成木局時值小陽此又如春木同旺若有癸出瀆取戊為尊加以丙透科甲之人若無丙戊二字自成自敗終非承受之輩

己亥乙亥乙巳丁亥丙戊乘在巳惜不透子可

戊子癸亥乙酉丁卯丙戊兩透 綠史

十一月乙木花木寒凍一陽來復喜用丙火解凍則花木有向陽之意不宜用癸以凍花木故端

用丙火有一二之丙火出子<sup>甲</sup>出者可許科

甲即丙歲支內亦有選拔恩封得此不貴必曰

風水薄或壬癸出干有戊制可作能人即丙在

支內亦是俊秀若壬無戊貧賤之人支成水局

干透壬癸丙丁全無雖有戊制貧乏到老運至

南方稍有衣食即有丁火亦如無丁乃灯燭之

火豈能解嚴寒之凍設無丙丁戊己多見金水

奔派下賤或有代己無火亦屬常人但不至下

賤或一派丁火大奸大詐之徒如無甲引丁孤



鱓到老丁火見思必主麟趾振也乏蘭繞膝或  
成水局壬癸兩透則木浮矣不特貧賤而且天  
折得一戊救方可冬月乙木雖取戊制水不可  
作用需取丙火則可用火者木妻火子用土者  
火妻土子

庚申戊子乙巳丙子丙戌兩透 詞林

乙木生於冬至之後坐下木局得丙透干者富  
貴之造即丁出干亦有衣祿須忌癸制丁乙元  
生於冬月己土透干又有丙透大富貴之造

十二月乙木寒宜丙有寒谷回春之象得一丙  
透無癸出破格不特科甲定主名臣顯官丙火  
藏文食餼而矣干支無丙一介寒儒或四柱多  
己不逢比劫乃為樸才富比王凱若見此劫貧  
無立錐或一派戊己見甲頗有衣祿需以丙火  
為用方妙

壬午癸丑乙卯辛巳 巳中丙戌得所一榜官  
壬午癸丑乙酉辛巳 巳酉丑金局惜丙不  
庚子己丑乙巳庚辰 此名乘重身輕貧而且



論火

炎上其火位鎮南方故火無不明之理輝光不  
 火全要伏藏故明無不滅之象火以木為休無  
 木則水不長燭人以水為用無水則火太酷烈  
 故火之則不室太烈則傷物本能藏火到寅卯  
 方而生火不利酉遇申酉而必死生居離位果  
 斷有為若居坎宮謹畏守禮金符火和而能鎔  
 鑄水得火和則成既濟遇土不明多主蹇塞逢  
 水旺處決定為生木死火虛難得永久縱有功

名必不久長春忌見木忌其焚也夏忌見土惡  
 其暗也秋忌見金金難剋制冬忌見水水旺則  
 滅形故火欲明不欲炎炎則不實秋火欲藏不  
 欲明明則燥冬火欲生不欲殺殺則暗生於春  
 月母旺子相勢力並行喜木生扶不宜過旺旺  
 則火炎欲水既濟不愁興盛盛則沾恩土多則  
 蹇塞埋光火盛則傷多烈燥見金可以施功縱  
 重見妻才尤遂夏月之火勢力行木逢水制則  
 免自焚之咎見木助必招天折之患遇金必作



良工得土遂成稼穡金上雖為美利無水則金燥土焦再加木助太過傾危秋月之火性息休休得木生則有復明之慶遇水尅難免損滅之災土重而掩息其光金多而損傷其勢火見火以光輝縱疊見而必利冬月之火體絕形亡喜木生而有救遇水尅以為殃欲土制為榮愛火比為利見金為難任才無金而不遭害天地難傾火水難滅  
三春丙火乘象至威春回太陽侮雪欺霜常用

壬水為扶陽名曰天和地潤既濟功成正月用壬庚辛為佐二月常用壬水三月土重晦光取甲佐之為妙

閱泰

正月丙火三陽禰太火氣漸炎取壬為尊庚金佐之壬庚兩透科甲定斌然即壬透庚藏亦有異途顯達若一庚高透支藏一二丙火納粟奏名主為人慷慨英雄有才邁眾或丙少壬多而無戊制名奈重身輕斯人主裡藏刀尋非痞棍或見一戊制壬反成富貴宜見一二比肩方妙或一



派庚辛混雜常人得曉月而透庚金無辛者定  
主清貴或辛年辛時名為貪合酒色之徒女命  
一理或一片戊土甲不出干終非大器且恐孤  
貧正月之丙忌戊晦光或支成水局而取壬水  
為貴無壬癸亦姑用若壬癸俱無取戊以洩火  
氣但屬平人或支成火局又作炎上而推但不  
逢時耳若不見東西歲運反致孤貧或四柱有  
甲木得庚金暗制可作秀才無壬用癸者主富  
貴且官杀亦要旺相有根丙火無壬多主貪賤

坊本水  
局三作  
八取下

西八南  
後三十二

屢徵屢驗或火多無水一經水鄉必死不終定  
自災咎惟五月丙火合炎上格則不喜水破格  
用癸無根定主目疾用主者金妻水子用庚者  
以土妻金子

丙午庚寅丙午庚寅 兩間不杂 按察

庚寅戊寅丙寅壬辰 庚壬兩透 詞林

癸丙春生不晴不雨之天丙日春生時月出癸  
雲霧朦迷不顯不達非若壬水轉丙也若有七  
殺須制伏制伏太過又主凶



辛亥庚寅丙子丁酉 狀元

丁酉壬寅丙子戊戌 假借斯文先貧後富但子息艱難

二月丙火陽氣舒北需用壬水壬透天干不見丁化加以庚辛己亦透壬水有根定主科甲或無壬水己土姑用主有才學雖不能成名必衣食充足或丙子曰辛卯時乃從化格但不逢時貪才壞印難招祖業若得一二重丁火破辛壬水得位亦主富貴雖不科甲亦有異途名傳郡邑合此格主妻妾多子或一派壬水具一戊制雜

不科甲亦有息庇或無戊透則有辰戌丑未之戊但辰宮癸水貪含成火不能制壬此平常衣祿若支下全無一戊此係奔派之人加以金多生水下賤之命或一派戊土亦用壬水運喜行木見土不祥行火亦不利或月時見一辛卯日乃丙子名為爭合年不透丁制辛此人昏迷酒色年透丁火反吉或支成木局反回奸得才回酒得名九用壬者金妻水子

乙亥亡卯丙申己亥 用申中庚壬 孝廉



己亥丁卯丙申己亥 武年但子息惟艰

三月丙火氣漸炎升用壬水或成土局取甲木為  
輔壬不可離壬甲而透科甲定宜惟忌庚出制  
甲則秀才而己壬透甲藏富大貴小無甲用庚  
助壬水洩土氣有甲無壬勞碌濁富壬歲無甲  
一介寒儒壬甲兩無愚賤之輩乙丁雜亂定必  
屬凡夫用壬者金妻水子用甲者水妻木子

癸丑丙辰丙午壬辰 壬出天子

辛卯壬辰丙戌癸巳 明經

三要丙火陽威性烈專用壬水若亥宮壬水無  
力回中洩氣故也仍用申宮長生之水方云富  
貴四月端用壬水金為佐五月亦端用壬四五  
月壬透者富貴丁多兼看癸水六月用壬但借  
庚金為佐

四月丙火建祿於巳炎上宜端用壬水解炎威之  
力成既濟之功如無壬水孤陽失輔難透清光  
得庚發水源方為有根之水壬庚兩透不見戊  
土号曰湖水汪洋廣映太陽光輝顯著文明之



象人合此格不但科甲峥嵘必有恩謚封榮若不驗必暗損陰德或無壬水癸亦姑用見庚透癸不富必貴但心性乖僻巧謀善辨或壬癸俱無愚頑之輩火炎無制僧道之派不然須妨天折或一派庚金不見比劫有富無貴或四柱多壬丙午日干不見戊制名口陰刑殺重光棍之折或支水局加之重七壬透無一制伏盜賊之命如見己土下賤鄙夫用壬者金妻水子  
丁巳 乙巳 丙子 戊戌 庚運 鄉魁

乙未 辛巳 丙午 甲午

炎上格火臨巳午未  
坤宮至太周  
申宮壬水解丙火之炎  
申運會元

庚子 辛巳 丙寅 丙申

五月丙火愈炎得壬庚高透方為上命或一壬無庚亦主貢監猶妨戊己出干丁壬化合則為平人即不透庚壬或有申宮長生水濟之坐祿之金至妙必入詞林又相戊己雜亂則為異路或成火局不見滴水者乃僧道鰥獨上命即有一二癸水多遇火土用之無力瞽目之人得戊己透洩火氣亦主刑剋孤寡行比運多凶何也所



謂燥烈水激反凶或成炎上格柱運不見庚辛  
多見甲乙者反主大富貴然亦不可見水運或  
有庚癸透者衣祿充足支火輕無月疾支見水  
者異途或成土局又為洩大過得壬滋中出于  
土被制而火得生扶此必富貴壽考之格也

庚寅壬午丙戌己亥

此命水土破格難作炎  
土取壬水庚金亦主貴

戊戌庚午丙午己丑

土晦死光 奴朴

戊申戊午丙辰甲午

火土混燥取木制土壬  
制火一物果令

六月丙火退氣三伏生寒壬水為用取庚輔佐庚

壬丙滂貼身相生可云科甲名宦若無庚有壬  
不見戊出小富小貴見戊制壬則為鄉賢而已  
或己土出于混雜此必庸夫俗子或壬水淺已  
土出于其人貧困無壬下格賤而且頑男女一  
理或天干一派丙火陰極生陽干支兩見庚壬  
登科及第揔之六月丙火用壬不同餘月用壬  
喜運行西北六月用壬喜運行東南

壬寅丁未丙申壬辰

三丙見杜二壬出干位  
壬尚書

戊午己未丙戌己亥

名火上傷官用印格先  
貧後富死干尖運



壬寅丁未丙申壬  
禾重身輕為乞丐而死  
陽失合殺威權万里丁火羊刃太旺正謂羊刃  
倒戈無頭之鬼丙火用壬生旺坐實方好忌壬  
多太多名殺重身輕

七月丙火太陽轉西陽氣衰矣日近西山土皆晦  
惟日照湖海暮夜光天故仍用壬水輔映光輝  
而壬多取戊制方妙有壬透干又見戊土出干  
可云科甲如戊藏支內不過生員多壬無戊平  
常人也或戊多壬少亦屬常人或多壬一戊出

制竹謂衆殺猖狂一仁可化必主顯達有叔或  
一派辛金又為棄命從才奇特之造雖不科甲  
亦得恩榮但多依親戚而為進身之階從才者  
以水妻木子

壬戌戊申丙申壬辰  
二壬出于一戌出制  
太史  
乙未甲申丙申庚寅  
才資七杀格 參政

八月丙火日近黃昏丙之餘光存於湖海仍用壬  
水轉映四柱多丙一壬高透為奇定主登科及  
第富貴双全一壬藏支亦主秀才或戊多困水



也

則假作斯文若用壬水癸亦可用但功名不久  
或見辛透不能從化貧苦到老或見一丁制辛  
為人奸詐不識高低女命合此長舌淫賤或成  
金局無辛出干此非從才乃朱門餓草如辛出  
干不見比劫此從才格反主富貴親戚提板妻  
賢內助用水者食妻水子從才者水妻木子

丙子丁酉丙午丁酉

兩問不雜才資也余格  
出將入相生子財木貴

丙寅丁酉丙辰丁酉

兩問不雜位至尚書

己卯癸酉丙子戊子

傷官生才格參戎但陰  
刑殺重知運降亡

九月丙火火氣愈退所忌土晦光必須先用甲木  
次取壬水甲壬兩透富貴非凡若無壬水得癸  
透干亦可雖不利甲異路功名壬癸藏支貢監  
而已甲藏壬透無庚破甲可許秀才或庚戌困  
了水木定是庸才無甲壬癸者外格或一派火  
土雖不大旺亦自燥矣如不離鄉遇繼亦主奔  
派加以庚辛壬癸出干以為天大命或支成火局  
爻上失時若運入南方一貧徹骨用甲者水妻  
木子用壬者金妻水子

算通寶



己亥甲戌丙子戊子 甲出天干又逢生地

丙申戊戌丙午戊戌 兩間不杂支成火局端

戊戌壬戌丙寅壬辰 富大貴小向中藏壬透

十月丙火太陽失令得見甲戌庚出干可云科甲  
主為人性好清高斯文領袖如辛透見辰名化  
合逢時主大貴或壬多無甲乃作棄命從杀即  
不利甲亦是巨僚或壬多有甲無戊却非從杀  
宜用己土混壬總之七月丙火木旺宜癸水旺  
宜戊土用壬當宜酌用可也

水旺戊土宜

甲申乙亥丙戌庚寅 庚甲兩透戊土得兩

壬辰辛亥丙戌戊子 孝廉

辛巳己亥丙子壬辰 此命水多取己土大富

十一月丙火冬至一陽生丙中復強壬水為最戊  
土佐之壬戌兩透科甲可許無戊見己異路功  
名或無壬水有癸出干得金滋無傷又有兩透  
以解凍可許衣紗或一孤壬則需用戊土此人  
雖不成名文章邁眾代名利虛浮何也  
光又須甲木為藥也或無壬水癸亦可用但不



甚顯或四柱多壬無甲乃作棄命校杀亦有云  
路成水無甲有戊却非從杀宜用去土濁壬十  
一月丙辰与十月頗同

辛亥庚子丙寅庚寅 布政

辛丑庚子丙子癸巳 丙癸見于小

辛酉庚子丙戌戊子 金寒水凍戌時丙光貧而且天

十二月丙火氣進二陽侮雪欺霜喜壬為用巳土  
司令土多又不可少甲壬申丙透利甲堪宜甲  
藏則秀才而已或無甲得一壬透富中取貴加



見一派亡土不見甲乙名假傷官聰明性傲名  
利虛浮或一派癸水得巳出于必主自創基業  
若制伏太過又取辛金作用得見癸透此人即  
不成名必清雅又墨之士

癸卯乙丑丙午壬辰 按察

己丑丁丑丙寅庚寅 二甲制土 按察

乙酉己丑丙寅己丑 木神得柔制土 狀元

乙巳己丑丙申癸巳 用辛得金局白手成家

乙丑己丑丙午庚寅 用甲制己又庚制甲拾



怨一極了

正月丁火甲木當奴乃為母旺非庚不能劈甲何以引丁姑用庚金得壬化木弱怨復生合此必主大貴但此化合反不見庚破格為妙或有庚金壬癸得己出于制之此命不由科甲自有異途或一派壬癸不得寅時又無庚金必主窮困或一派甲木無庚制之非貧即夭或只一甲木多見乙木者必離鄉之客焉問妻兒或見甲乙生庚子時又主妻早子早且可採芹或丁年壬月丁日壬時男主大貴女則不宜此格以土為

妻金為子但子女艱艱女命合此淫賤刑夫尅子或支火局無滴水解炎僧道之命見甲出略可提不可無水水多亦不宜

庚辰戊寅丁未壬寅 庫生酉運終

辛卯庚寅丁酉癸卯 女命貧賤

二月丁火濕乙傷丁先庚甲後非庚不能去乙非甲不能引丁庚甲兩透科甲定然庚透甲藏亦有生煎甲透庚藏異路功名得印旺采高大富大貴或庚乙俱透必輸情於乙未免貪合運行

子頁

易通

戊

一

易通



須有亥有  
乙丑庚主  
貧苦一世  
甲子者土  
馬金子

金水一貧微骨或庚透乙藏則不能貪合乙反  
引丁即用乙亦一害運及木火之鄉自然富貴  
用乙者小妻木若盡是乙才不見一甲此人  
富貴不久因貪致禍弄巧反拙且不能承先人  
之業或一派水無一戊制有乙無庚主貧苦無  
依或乙少癸多有戊出制反吉用土者火妻土  
子或支成木局有庚透主清貴不見庚者常人  
二月乙木司叔必酒有庚用庚者上妻金子  
戊子乙卯丁巳丁未用巳中之庚利木  
位至尚書

丁卯癸卯丁卯庚子鼎甲

庚辰己卯丁丑甲辰尚書

三月丁火戊土司令洩弱丁氣先用甲木引丁制  
土次看庚金庚甲兩透定主甲科或一藏一透  
終非白丁或支成木局取庚為先得庚透丁癸  
不透亦有異路功名或支成水局加以壬透名  
殺重身輕必夭折或年或遭凶死或戊己兩透  
廊廟之客若一甲破土定是常人用甲者水妻  
木子用金者土妻金子



甲子年  
才云木火通  
明

身運寶鑑

四月丁火乘旺雖取中引丁必用庚劈甲甲多又  
取庚為先伐甲方云木火通明但四柱忌見癸  
水癸水一見洩庚濕甲傷丁故以癸為病或癸  
水藏支于水出干制丙不奪丁光自是鴈塔題  
名王堂清貴或有庚無甲戊透天干此為傷官  
生才又取戊為用必主富貴戊土出于不見甲  
乙又不見水是傷官傷盡入字清高但不大貴  
亦不大富見水多木多定是常人或四柱多丙  
不見壬癸奪了丁光此人貧苦或丁年巳月丁

巳日丙午時一丙不奪二丁即不顯達亦名  
四隣故書曰丁火陰柔一炷灯太陽相見奪  
柱中若見甲木透定許身安福自臨

甲午己巳丁丑乙巳詞林

辛酉癸巳丁巳乙巳以火長夏天金疊上

五月丁火時歸建祿不宜乱用甲木遇年透隔位  
之壬不貪丁合者忠而且厚或支成火局于見  
火出得庚壬兩透者科甲定然土透制壬常人  
即壬藏支中亦非白丁但要運行西北方可發

身運寶鑑  
丁  
戊  
一



算通寶鑑  
達得一癸透名獨采當叔出人頭地若見寅辰  
亥三字化木生火平常人物衣丰足食中年富  
但刑尅子息勞而無功或丙午月丁未日辛亥  
時亥中有壬制丙不致貧苦若丙午時則滴水  
難救亥火必主僧道若年支見子雖不利甲亦  
有衣衿若干支無火局有水透干須用甲木又  
要庚劈甲方名木火通明主大富貴或木少火  
多焚其木性不能光透九霄榮華不久或生月  
是祿支皆生旺合局加以火出無滴水解令乃

身旺無依孤貧之格女必為尼即運比地反主  
凶危用壬者金妻水子用甲者水妻本子  
庚午壬午丁亥戊申此建錄合錄化合不抄  
大富壽長  
辛巳甲午丁未甲辰此建錄格位至提兵  
癸卯戊午丁丑甲辰用甲引丁位至尚書  
丙寅甲午丁丑乙巳甲透庚得所富貴極品  
殺印相生大貴亡運盡  
丙子甲午丁酉癸卯節  
六月之丁火陰柔退氣且值三伏生寒丁弱極矣  
若得甲出矢干支成木局見亥中之壬為木神

算通寶鑑  
卷之二  
丁  
一



有根接引丁火必然科甲即不見木局支見壬水雖不大貴亦有凌雲之氣無庚不妙或支成水局見水透干則濕木性不能引丁必為平人有甲透有才幹有庚透無刑傷若無甲木假名假利或年月日時皆一派丁未之類此為純陰終無大用用甲者水妻木子六月丁火專取丁火壬水次之

丁卯丁未丁未丙午

武進士

壬子丁未丁巳丁未

丁壬合癸合散壬水濡弱無能妻孥往事

三秋丁火退氣藥弱需用甲木金雖乘旺司權無傷丁之理仍取庚劈甲為引火之物或借丙暖金晒甲不慮丙奪丁光凡丙夾丁者夏月忌之餘月不忌但此格少年困苦刑剋中年富貴必要地支見水制丙方妙三秋甲庚丙並用仍分優劣可也七月甲丙申中有庚八月甲丙庚皆用七八月或無甲木乙亦可用為枯草引火却不离丙晒也九月需用甲庚大抵甲不离庚乙不离丙其理極明或見甲庚丙皆透必王科



甲無甲用乙者富貴皆小且富而不貴者多或  
 一重壬水又多見癸水必以戊上為制自然富  
 貴光輝或一派庚金名才多身弱主富屋貧人  
 妻多主事或壬多洩庚丁壬化殺反成富貴若  
 庚多無壬奔流下賤或八月一派辛金不見庚  
 金又無比劫此棄命後才富而且貴雖不科甲  
 亦有異途從才者水為妻不尅有正偏木為子  
 不刑或九月一派戊土洩丁火之氣不見甲木  
 為傷官傷盡非尋常可比或甲木透出為文書

清貴秋闈可奪用甲者庚不可少水妻木子

辛亥丙申丁丑戊申 大富命

辛亥丙申丁卯戊申 庚甲兩全 全元

辛卯丙申丁酉丙午 無甲用乙丙富而不貴

庚辰甲甲丁未丙午 甲庚丙皆透位至尚書

庚午丙戌丁未壬寅 支中火多劫丁得庚丙  
透玉堂清貴矣疑

己亥甲戌丁卯丙午 女命甲丙高透丁火得  
柔大富

壬午乙酉丁亥庚戌 此命申戌兩財主貴酉  
財則不能

丁未乙酉丁丑辛亥 後才格 太守

身通寶鑑  
 卷之四  
 命法  
 戊  
 一  
 身通寶鑑



三冬于火微寒，端用庚甲。甲乃庚之良友，凡用甲木，庚不可少。無庚，勞甲何能引丁？難云木火通明，冬丁有甲不怕水多。金多可稱上格，甲戌丙透，科甲分明。見己則否，已多合甲則為常人。或一丙奪丁，必賴支丙水救。若有支金，癸水之源官拜烏台，有准全無。癸水制丙，無用之徒。或有金無水，貧寒之士。有水無金，又主清高。或時月二壬爭合，取戊破之。有戊稍有富貴。無戊常人，設戊藏得所不失衣衿。或二丙奪丁，得年干有

癸支下帶合金，水得所亦必顯達。納粟奏名必驗，或伸冬水多，癸旺全無比。印此作棄命從殺，亦有異途功名。見丁比出千難合格，局常人且主骨肉浮雲六親流水。戊出破癸，頗有兄弟妻兒。此格用戊火，妻土子用甲水，妻木子或四柱多丙丁，又用癸制火，用癸者金妻水子。三冬丁火甲木為尊，庚金佐之，戊癸相宜，酌用可也。

癸亥癸亥丁亥辛亥 從殺格 侍郎  
乙卯丁亥丁未庚戌 正官權甲木逢生庚透

窮通寶鑑 丁 官 正官權甲木逢生庚透



窮通寶鑑欄江網卷之一終

癸丑癸亥丁丑丁未  
支成木局二多必得  
誥封晉贈

庚午壬丑丁酉甲辰  
身強杀淺假杀化叔  
將畢

庚戌丁亥丁卯癸卯  
支成木局年出庚金申  
運登弟

戊子壬丑丁未甲辰  
地支寒温得甲戌兩透  
侍御

壬辰癸丑丁巳乙巳  
無甲用丙晒乙為枯草  
引灯有能訟棍

辛卯辛丑丁卯甲辰  
柱無庚丙乙木寒温至  
乙運身死

窮通寶鑑  
戊  
卷之二  
金  
空  
未  
屋  
二  
夏  
日



窮通寶鑑欄江綱卷之二

蘇等謹送

楚南余星堂先生鑒定

繡谷余春臺編輯  
古潭曾寄塵校閱

論土

五行之土散在四維故金木水火依而成象是  
四時皆有用有忌者火死酉也水旺子也蓋土  
賴火即火死則土囚土喜水才水旺則土虛土  
得金火方成大器土高無貴空惹灰塵土聚則



滯土散則輕辰戌丑未土之正也分陰分陽主  
則不同辰有伏水未有匿木滋養萬物春夏為  
功戌有藏火丑有隱金秋火冬金肅殺萬物土  
聚辰未為貴聚丑戌不為貴是土愛辰未而不  
愛丑戌也明矣若更五行有氣人命逢之因產  
無比晚年富貴悠之若土太寒辰無水則不和燥  
無木則不疏通土見火則焦女命多不生長土  
旺四季惟戌土困弱戌多為人好鬪多瞌睡辰  
未人好食丑人清省丑有艮上有癸水能潤而

膏人命遇此主能卓立生於春月其勢盛喜火  
生扶惡木太過忌水泛濫欲喜比助得金而制  
水木為祥金太多仍盜土氣夏月之土其勢燥烈  
得盛水滋潤成功忌旺火燬煉焦赤木助火炎  
水尅無碍金生水泛妻才有益見比有蹇滯不  
通如太過又宜木洩秋月之土子旺母衰金多  
而耗盜其氣木盛須制伏純良火重七而不厭  
水泛七而不祥得比肩則能助力至霜降不比  
無妨冬月之土外寒內温水旺才丰金多子秀



火盛有榮木多無咎再加比肩扶助為佳更喜  
身主康強足壽

三春戊土無丙照暖戊土不生無甲踈劈戊土不  
靈無癸滋潤萬物不長正二月先丙後甲癸又  
次之三月先甲後丙癸又次之因戊土司權故  
也凡甲丙癸三者齊透必主一品當朝或二透  
一藏亦登金榜二藏一透也可異途正二月即  
有甲癸若無丙除寒如萬物生而不長故無丙  
者富貴艱辛或有丙無田癸者名曰春旱如萬

物生而多厄無甲

〇〇〇

生勤芳勞而無功或

一派丙火有甲欠

〇〇〇

後泰或支成火局不

見壬癸僧道孤貧癸

〇〇

賁壬透者富用水者

要審水之多少或一派

木無丙常人得一庚

透方妙或支成木局甲又出干又有庚透富貴  
双全或無庚金又無比印難作後殺定主遭凶  
不然必為盜賊若日下坐午不得善終或一派  
乙木為官殺會党即有庚從却難制乙此人內  
奸外直口是心非加一甲在內無庚必懶墮自



甘好食無厭或丙多甲多宜以癸庚參用三月  
戊土司令不見丙甲癸者愚而且賤甲癸透者  
科甲丙癸透者生員甲癸俱蔽者只可立富有  
癸異途苦丙多無癸旱田無水不能種苗舊谷  
已沒新谷未登此先富後貧之造或火多有壬  
透者先貧後富癸透先賤後榮壬蔽不過食足  
癸蔽不過名傳即此亦須運美或支成火局得  
癸透者富貴天然壬透富貴辛苦何也癸乃天  
上甘霖壬乃江河波浪所以有芳選之殊支成

木局又甲乙出干此名官殺會党官杀無去留  
之義得一庚透掃除官殺亦主富貴無庚乃淺  
薄之人宜用火洩木氣有一命丁未癸卯戊寅  
乙卯辛丁透干加以戊癸化火將官杀暗焚反  
得武科探花或不多無比印透作從殺而論亦  
富貴或有比印端看癸透取癸而成貴格無癸  
無火無金名為土木自戰主腹中疾七憂愁艱  
苦用甲者水妻木子用丙者木妻火子

丙寅庚寅戊辰庚申  
丙癸甲會成七杀格一  
大將軍



癸未乙卯戊寅丙辰

丙癸透山藏

侍郎

癸未乙卯戊寅壬子

丙甲得所壬癸透干

己未戊辰戊寅甲寅

一榜 杀印相生格 探花

辛卯辛卯戊寅壬子

女命兩癸得所旺夫英

四月戊土陽氣發升寒氣內藏外寔內虛不畏火  
爻無陽氣相催物不長故先用甲疏劈次取丙  
癸為佐丙透甲出廊廟之材丙癸俱透科甲之  
土即透一位支藏得必終非白丁若一派丙火  
為火炎土燥僧道之流得一癸透壬藏功名相

准化合成局無破富貴非輕或支藏癸衣食充  
足但骨內多刑或支成金局干出癸水此為奇  
格正是土潤金生即不為桃浪之客定有異路  
恩榮此用癸水金妻水子

辛亥癸巳戊午丙辰

化合逢時名貴玉堂

癸丑丁巳戊午丁巳

癸水出年干乏甲疏  
土秀才而已

五月戊土仲夏火爻先看壬水次取甲木丙火酌  
用用癸力微壬甲兩透名君臣慶會自然桃浪  
先声权高位顯又得辛透年干官居一品一命



辛未甲午戊寅壬子甲壬而透印旺杀高出將入相名權四或若支成火局即透癸水不能大濟是一杯水難濟車薪火也人命合此即好學不倦亦不能成名且主目疾若得壬水出干則非此比又或土木重七金無嫡水僧道孤貧之輩用壬者金妻水子

六月戊土遇夏乾枯先看癸水次用丙火甲木再次癸丙而透科甲中人或有癸無丙見甲可許秀才無甲略富或有丙無癸假道斯文衣食頗

足或癸透辛出以刀筆之財可謀異路無器辛丙者常人秀又無甲下賤之輩或士多得一甲出不見庚辛為人作事軒昂性情謹慎即不頭揚亦文章驚世用癸者金妻水子用丙者木妻火子用甲者水妻木子

戊戌己未戊辰癸丑 稼穡格 有道全真

戊申己未戊午辛酉 稼穡格火為病水為慈

庚子癸未戊子丁巳 假傷官格 李博併子大貴

七月戊土陽氣漸入寒氣漸出先丙後癸甲木次



之丙癸甲透者富貴極品癸藏丙透不僅秀才  
丙甲而透癸水會局藏辰亦不失富貴無丙得  
癸甲透此人清雅家富于金無癸甲者常人有  
丙火妻賢子肖若丙甲癸三者俱無下流之命  
或支成水局休作棄命從才宜取甲洩之甲透  
者稍有富貴用神妻子全前

壬寅戊申戊辰壬午太守

庚寅甲申戊寅癸丑 先貧后富多子

辛酉丙申戊子丙辰 勾陳得位用時土丙火天布

八月戊土金洩身寒賴丙照暖喜水滋潤先丙後  
癸不必木疏丙癸而透科甲中人丙透癸藏可  
許人泮癸透丙藏納資得官若丙藏又無癸即  
多不透此皆常人癸丙全無奔流之客或四柱  
皆辛無丙丁此名傷官格為人清秀即不能拾  
芥亦可武庫一見癸水富而且貴或支成水局  
壬癸出干此名才多身弱愚懦無能若天干有  
比劫分散才神頗言衣食用神妻子全前秋土  
生金極弱須天火丁火出干方妙



九月戊土當權不可需用丙先看甲木次取癸水却忌化合見金先用癸水後取丙火配合支干方成有生之土定癸雲程或無丙有癸不見甲透者衣衿小富無癸丙有甲者衣食而已若癸甲全無雖有丙火亦屬平常或為僧道或支成水局壬癸透干用戊止流有比透反主富支成火局各土燥不發得金水兩透此人清高略可富貴無水一生困苦妻子全前

己酉甲戌戊辰丙辰 丙甲出壬 孝廉

丁亥庚戌戊戌癸亥 印多官旺反得中和旁主大富

丙戌戊戌戊寅壬子 丙癸甲皆全惜木虫干只一貢土

丁酉庚戌戊寅乙卯 白手興家大富

丙子戊戌戊辰己未 猛虎巡山格官至少保

十月戊土時值小陽陽氣畧出先用甲木次取丙火非甲土不靈非丙土不暖安能發生萬物甲丙兩出富貴中人或甲得長生遇支藏得地之水一丙高透亦主身貴揚名支見庚金人泮而已若不見庚金甲木藏支丙火高透科甲有之



若有庚丁出制必異路功名或為典吏即庚丁  
不透甲丙歲支亦云富貴丙透得戊救壬主富  
中取貴丙申俱無必為僧道

癸卯癸亥成辰戊午 羊及架案格 府尹

壬申辛亥戊寅庚申 此丑辰格 四柱見金木  
運大發 食神生才格 一榜

乙卯丁亥戊戌丙辰

一二月嚴寒冷凍丙火為尊甲木為佐丙甲丙  
透桃浪之人丙出甲歲採芹食饌丙歲甲出佐  
雜前程有丙無甲者豪富有甲無丙者清貧丙

甲全無下流之造或一派丙火加以丙遠運值  
火土弱中復強又一壬透壬主清高榮祿壬壬  
僧道孤寒或一派水土寒滯不見一丙得一癸  
透月時亦不失儒雅風流或一派壬水不見比  
劫可作秀才而論即有比劫得甲出干又主富  
貴若寒土無丙雖有甲木亦是丙虛外實之人  
或二癸透月時名為爭合終屬勞碌之人得一  
己出干制癸反為忠義之士合己從人而論年  
月透辛金者又屬土金傷官異路功名可許以



金為妻水為子

壬子壬子戊子壬子 後才格 太史

癸卯乙丑戊申癸丑 四柱無火喜戊癸一化  
申宮壬水輔陽 按察

戊寅甲子戊辰戊午 甲出丙藏又戊多晦光  
好各一生貧苦

正月壬子田園尤凍蓋因腊氣未除餘寒未退故  
丙為尊得丙照暖萬物自生忌見壬水反為己  
病何也壬乃江湖之水湖水一發則田園洗蕩  
變為沙場而根苗盡沒矣須戊作堤以保園圃  
壬多要見戊制有戊出十者定主玉堂金馬若

乏戊制必屬乎常或一派甲木有庚出于加以  
癸丙齊透配得中和亦名利双全即丙生寅月  
庚透天干亦有俊秀若甲多無庚殘疾廢人宜  
用丁洩或一派火即不見水無碍何也正月己  
土寒濕必丙燥暖反主衣祿加一癸透利甲自  
然戊透反作常人或一派戊土有甲出制又主  
榮顯如見乙出雖多不能疏土且乙多者好詐  
小人用而者木妻火子

二月己土陽氣漸升雖木稼未成萬物出土田園



未展先取甲木疏之忌合次取癸水潤之甲癸  
 出干定主科甲加以一丙出透勢壁百僚一見  
 壬水微干官職或見庚制甲壬水出干比劫重  
 重此必俗子丙透尤有小富丙歲衣祿無虧或  
 支成木局庚透富貴若柱多乙木乙又屈庚庚  
 必輸情於乙不能掃邪於正此必狡詐之徒運  
 人東南恐有不測常用丁洩之有了者小人而  
 已不致無良無比印從殺者貴若柱中無甲丙  
 癸者皆下格妻子用神全前

癸卯乙卯己巳庚午 庚金格 位乙難合庚羣

癸卯乙卯己巳丑 癸自伏 撫軍 偏官格 巳日合局庚不

三月己土正栽培禾稼之時先丙後癸土暖而潤  
 隨用甲疏三者俱透天干必官居黃閣或三者  
 透一科甲定然但要得地却以庚金為病或有  
 丙甲無癸亦可致富但不貴顯或有癸而無甲  
 丙亦有衣衿或有丙癸無甲亦係才人丙癸全  
 無流俗之輩或一片乙木無金制伏貧而且天  
 也妻子全前



壬子甲辰巳卯丙寅 甲丙癸全杀旺身强

辛未壬辰巳巳甲子 身旺任才 富翁

壬子甲辰巳卯壬申 稟氣才官格 状元

三夏乙土禾稼在田最喜甘沛取癸為要次用丙火夏無太陽禾稼不長故無癸曰旱田無丙曰孤陰或丙癸兩透又加辛金生癸此富貴之格却忌戊癸化合此名水火既濟鼎甲之人或有癸無丙有壬亦可但不大發或一泓丙火烈七加以乙火制辛癸水無根如七八月之乾旱苗

稿矣此命孤苦零丁或有甲木又見丙火重七無滴水解爰亦孤貧到老即有壬水又見庚辛此又不作孤看但恐目疾心腎肝臟之災若壬水有根辛金得地又非此而論或壬癸井出破火潤土此人聰穎特達富中取貴又轉禍為福也用癸者金妻水子用丙木妻火子

壬巳巳巳巳巳戊辰 此命大富巳生初夏戊巳多得三庚生癸故妙

乙巳辛巳巳巳辛未 金多洩土旱田乏水端用財元

丙申癸巳巳亥乙亥 丙癸俱全才旺生夫一品夫人



乙丑辛巳己巳庚午 辛生丑宮不為旱田位至方伯

三秋己土萬物收藏之際外虛內寔寒氣漸升源  
丙火温之癸水潤之不特此也且癸能洩金丙  
能制金補土精神則秋生之物咸茂矣癸先丙  
後丙癸兩透雁塔題名或無癸有丙丙透者異  
途顯達或武職權高或有丙火不見壬癸為假  
道斯文終無誠寔或有壬癸無丙者衣食充足  
才能而已或支成金局癸透有根此人家畜萬  
緡富中取貴或支四庫甲透者富之甲者孤貧

或甲出無癸乏金積德可全科甲或會火局無  
水救乃大奸大惡之徒或丙透癸藏遇金頗有  
選拔加一壬輔富貴慷慨有賢聲見戊透者主  
遭凶厄且貧八月支成全局無丙丁出救此人  
零丁孤苦如得丙透丁藏生巳元辰此人名魁  
天下五福完人總之三秋己土先癸後丙取辛  
輔癸九月土盛宜甲木疏之餘皆酌用

甲寅癸酉己未壬申 甲丙癸壬全提幫

己巳甲戌己丑壬申 戊巳局全于四季火運



勾陳全脩潤水勞碌奔波之客上煖水竭離鄉  
莽井之派勾陳得位會才官無冲無破必然端  
甲子丑方寅卯木管教環拱戴金冠戊己喜亥  
卯未為官甲子辰為才忌刑冲杀害

三冬己土濕泥寒凍非丙暖不生取丙為尊戊土  
癸水不用甲木忝酌惟初冬壬旺取戊制之餘  
皆用丙丁但丁不能解凍除寒不能大濟或干  
透一丙支藏一丙加以甲透科甲有准即藏丙  
無制亦主衣衿或多壬水得戊透制之此命安

然富中取貴不見戊土富屋貧人九三冬己止  
見壬出干為水浸湖田此人孤苦若見火不孤  
見土不貧或一派癸不見比劫此為從才反主  
富貴雖不科甲息詰有之若見比爭平常人物  
妻子主事從才者木妻火子或一派戊己取甲  
制之甲透者富貴或一片辛庚須用丙火還須  
丁火丁助丙藏富貴奇特之命

壬申癸丑己丑甲戌 木疏季土格 侍郎

壬子癸丑己卯己巳 才旺生杀格 狀元



論金

金以至陰為體中含至陽之精乃能堅剛獨異  
 眾物若獨陰而不堅冰雪是也遇陽則消矣故  
 金不煉不成器金無火非脫朴之名金重火輕  
 執事繁難金輕火重煨煉消亡金極火盛為格  
 最精金火全名鑄印犯丑字即為損模金火多  
 名乘軒遇死衰反為不利木火煉金幸功名而  
 退速純金遇水逢富顯以贏餘金能生水水旺  
 則金沉土能生金貴則土賤金無水乾枯水重

則沉淪無用金無土死絕土重則坳沒不顯而  
 金兩火最上兩金兩木才足一金生三水力難  
 勝一金得三木頑鈍自損金成則火滅故金未  
 成器欲得見火金已成器不欲見火金到酉  
 巳丑亦可謂之成也運喜西北不利南方生於  
 春月餘寒未盡貴乎火氣為榮性柔体弱欲得  
 厚土輔助水盛增寒難施鋒銳之勢木旺損力  
 有剋鈍之危金來比助扶持最妙比而無火失  
 類非良夏月之金母尚在柔形未執方尤嫌死



絕火多而却為不歇水盛而滋潤呈祥見木而助鬼傷身遇金而扶持精壯土薄而最為有用土厚而埋沒無光秋月之金當叔得令火來服煉遂成鍾鼎之材土多培養反惹頑濁之氣見水則精神越秀逢木則琢削施威金助愈剛遇則缺氣重愈旺極則衰冬月之金形寒性冷木多則難施琢削之功水盛而未免沉潛之患土能制水金體不寒火來取土子母成功喜比肩聚氣相扶欲官印溫養為利

正月庚金水旺之際有土皆死不能生金且金之寒氣未除先用丙暖真性又慮土厚埋金須甲跡淺丙甲兩透科甲顯榮二者透一亦有生監丙藏甲透異路功名或柱中土多甲透者貴甲藏者富庚出則否或丁火出干加以戊己而無水者又主富貴何也寅中甲木引丁有根無水為病名官星有氣才旺生扶故以富貴推之如火多則用土用土者火妻土子或支成火局壬透有根者大富貴無根者小富貴之水者殘疾



之人或木被金傷無丙丁出制支無丁火此係  
平人或丙遭癸困無戊制者亦然槩之正月庚  
金丙甲為上丁火次之春金多火不天則貧陽

金最喜火煉煨煉太過反主奔流

壬子壬寅庚申庚辰

水盛金寒需用丙戊早  
年困苦入東南運人伴

辛巳庚辰庚戌丙戌

支成火局無水  
僧道

二月庚金柱中自然有乙當令之乙見庚必留情  
於乙此金有暗強之勢如秋金一理或丁在干  
甲透引丁支下再見一丁制甲配得中和必然

大貴如不見庚合者雖丁甲丙亦屬乎人春  
丁不旺不衰故用甲為佐丁之物甲若無庚劈  
則不能引丁乙木雖多又忌濕乙傷丁難為丁  
母故有丁甲無庚者常人有丁庚甲即不出干  
者常人或丁透無庚甲者可許貢監無丁有丙  
者異路功名或一片甲乙忌庚出幫破才乃從  
才路反主富貴若見一比又主孤貧從才者火  
妻土子用丁者取甲為妻若有庚制難許同偕  
二月庚金需用丁火借甲引丁借庚劈甲無丁



用丙者富貴多出於勉強死金嫌蓋頂之沉重  
見戊己如人壓伏之象須甲透為妙

庚申己卯庚寅丁丑 貴自富得慷慨好施

庚午壬卯庚子甲甲 甲透丁歲 武魁

辛酉辛卯庚寅丁亥 武狀元

丙申辛卯庚辰丁亥 大貴乏嗣

三月庚金戊土司令無生金之理有理金之憂故  
先甲後丁不用庚劈甲得甲丁兩透不見比肩  
利甲之命但要好運相催用透丁歲採芹拾芥

甲歲丁透異路功名丁甲俱歲不受庚制富小  
取貴刀筆起家有甲無丁平常之輩有丁無甲  
迂懦腐儒丁甲兩無下賤之流或一甲無丁有  
丙由行伍而得官職須不見壬癸為妙或支成  
土局無木貧賤僧道見乙奸詐小人三月之庚  
土旺金頑七金宜丁旺上源甲之甲不能立業  
乏丁焉得成名二者少一富貴不真或支成火  
局癸水透富貴有丙丁出干見壬制之方吉無  
制殘疾之人庚金無火非天則貧身弱才多富



不久用甲者水妻木子用丁者木妻火子

庚子庚辰庚申壬午

時出壬水支成水局名并棟×格官至太師

四月庚金長生於巳巳丙有丙巳不鎔金故不畏火炎丙亦可作用但先壬水方得中和故曰羣金生夏喜用勾陳次取戊土丙火佐之三者皆全登科及第即透一二亦非白丁或一派丙火名曰假殺為叔湏不見壬制者此人假作清高並無仁義刑妻尅子有壬制者又主榮華壬歲支者有富貴之名而無其寔或支成金局變弱

為強用丙無力用丁方妙故丁透者吉無丁無用之人或丁出三四煨制太過其人奔波四月庚金湏用壬丙成但勿拘執先後宜分病用葯妻子全前劍戟成功人火鄉而反害金逢火己損再見火必傷庚辛火旺怕南方逢辰巳之鄉又為榮斷

五月庚金丁火旺烈庚金敗地端用壬水癸又次之壬透癸藏支見庚辛必然科甲切忌戊己透于制水則否戊藏支內不失儒林或壬在支有



金生助又得金神出干明經之貴或癸出帶辛  
異路之榮或支成火局乏水者奔波之客有壬  
癸制者捐納之人又見戊己透者則否無壬癸  
制火者又宜戊己出干補金洩火庶不夭折孤  
貧搃之仲夏無水必非上格或一派木火無傷  
印比劫又作從杀而論

己未庚午庚戌壬午

七杀格先貧後富壽考  
子多

六月庚金三伏生寒頑鈍極矣先用丁火次取甲  
木丁甲兩透名顯身榮忌癸傷丁有甲無丁庸

格有丁無甲生員丁甲全無下賤之人未雖有  
丁不透支又見水執鞭之士丁火無傷實自勿之  
流支會土局甲先丁後甲透者文章顯達丁透  
者乃華楊名或甘多金有二丁出制異路功名  
丙辰丁未癸申丁亥 丁透甲歲早年得志一  
榜少兄弟  
丙午乙未庚寅壬午 壬透制火縣令大有才  
幹  
癸巳己未庚子甲申 此傷官格制杀太過入  
水火運才旺生杀大發  
丙辰乙未庚辰癸未 一丙二丁取癸制杀為  
投越家

七月庚金剽銳極矣需用丁火煅煉次取甲木引



丁故曰秋金銳也最為哥壬癸相逢總不宜  
逢木火來成局試看福壽與天齊如得丁甲而  
透定步青雲若有丁無甲為俊秀有甲無而是  
乎人丁甲而無也用物只堪門下作閑人或支  
成水局乏了用丙柱中即有丙火不見甲木者  
必主愚懦何也當時金水兩旺金生水制火  
何能豁達或見甲出引丁可云主監甲弱若衣  
食充盈或支成土局先甲後丁支成火局富貴  
中人金剛木弱行商坐賈之人金備申酉戌之

地富貴無疑金神入火鄉逢羊刃富貴榮華

八月庚金剛銳未退用丁甲丙不可少若丁甲透  
又見一丙功名顯赫且見羊刃無刑沖丙殺藏  
支名為羊刃架杀主出將入相直介忠臣或丙  
火重也一丁高透亦主甲科丙出丁藏異路之  
仕或甲藏支火透而水不透者亦主清高衣衿  
可望或丁藏支內重見丙火者此名假殺重也  
雖羊刃帖身却難從杀也即一丙透秀而不富  
或支見重也甲乙無用人也摠之旺金木衰非



火莫制不見丙子藝術之輩

丙子丁酉庚子丙子

身旺任杀 一品

乙巳乙酉庚午丁亥

月灵格才旺生官 副使

己亥癸酉庚甲戊寅

羊刃架杀格 尚書

九月庚金戌土司令最怕土厚埋金宜先用甲疏後用壬洗則金自出矣壬申兩透科甲相宜忌見己土濁壬或甲透壬藏鄉魁可望甲藏壬透廩貢堪謀有甲無壬尤有學問有壬無甲莫問衣衿壬甲兩無則為下格或支成水局丙透救

之此人才高邁眾名重鄉閭不見癸水一榜可許或四柱戊多金旺全無甲壬者即有衣祿亦不能久或庚戌多無壬甲者愚頑之輩

辛酉戌戌庚申甲申 尚書

庚寅丙戌庚戌辛巳 方伯

辛酉戌戌庚申辛巳 太尉

十月庚金水冷性寒非丁莫造非丙不暖丁甲兩透支無水局一榜有之支藏丙火桃浪之仙支見亥子得壬出制亦有功名若見丙透無丁者



决無顯達丁歲甲透武職之人以上不合者庸俗如金水混雜全無丙丁者鄙夫支成金局無火者僧道之命也書口水冷金寒愛丙丁

丁亥辛亥庚子壬午

甲丁得所

庶訪

壬辰辛亥庚辰丙子

女命金清水秀夫榮子貴美而且貞

十一月庚金天氣嚴寒仍取丁甲次取丙火照暖或丁甲兩透丙在支中必主科甲即無丙火亦有衣衿有丁無甲亦可富中取貴有甲無丁只作常人或丙透丁歲異途名望丁歲有甲武孝

可畧或重七丙火可許一富但不清高丙戌生

寅或丙低坐寅有一二者富真貴假若見癸透一介寒儒或支成水局不見丙丁者此乃傷官格為人清雅衣祿常盈但子息艰难身或丙丁太多名官殺混雜最無良又怕身輕有損傷如遇東南二運地焉能挨得過時光過於清冷似有凄凉柱中一孤金水不入和暖之鄉主一生孤貧次蕩難望有成也

壬子壬子庚申庚辰

并棚又格

尚書



辛亥庚子庚辰癸未

丁甲在支富大貴小

乙卯戊子庚寅戊寅

甲丙得位富中取貴

十二月庚金寒氣太重且多濕泥愈寒愈凍先取  
丙火解凍次取丁火煉金甲亦不可少丙丁甲  
透者即不科甲亦有恩榮有丙無丁甲者富中  
取貴有丁甲無丙者特達才人有丙丁無甲者  
白手成家刀筆亨通乏金更美或支成金局無  
火僧道之派

庚辰乙丑庚戌癸未

女命夫婦白頭五子大

乙巳丁丑庚子甲申

兄弟双生兄壽人弟

正月辛金陽氣升舒未除不知正月建寅申有長  
生之丙解去寒氣忌申木司叔辛金失令取  
工為一身之本欲得辛金發現全賴壬水之助  
己土而透支見庚制甲科甲定然或己土透于  
支亦有甲異路恩榮或己土不全号曰君臣失  
勢富貴難全或有丙火出于亦主武學或見于  
無亡戌者貧賤之徒或支成火局邱王水出于  
不尅己土亦尋常之人或庚壬兩透破局制火



必為顯達之人或支成水局不見而火名為今  
而沉寒平常之士書曰金水性寒之則虛寒涼  
泄元少年夏得丙透照暖反主富貴正月辛金  
先亡後土己為君庚為佐丙火故用然若看用  
亡火妻土子用壬金妻水子 辛金珠玉最怕  
紅砂辛逢卯日子時名曰朝陽

丙辰庚寅辛酉己丑 有己無壬秀才而已

二月辛金陽和之際壬水為尊見戊己為病得甲  
制伏則平金不致埋沒壬水不致混濁合此者

身入王堂或壬戌透甲不出于此為病不  
勤乎常之人得乙破戊頗有衣衿但假名假利  
刻薄乘張或一沙壬水汪洋名金水淘洗太遠  
不得中和畧有衣食全無作為或支成才局洩  
壬壬水有庚富貴無庚乎人如壬水重土得戊  
辰吉或支成火局名官印相爭金水兩傷下添  
之裕得二壬出制富貴反奇辛金生於春季一  
加壬水而無丙火即能顯達家無宿眷得壬丙  
透方許大富大貴



三月辛金有壬甲透者貴顯否則鄉紳或壬坐亥  
支不見土出可能拾芥家亦小康得申中之壬  
者異途名望無王者常人其生尅之理与正月  
辛金皆同

乙卯乙卯辛酉甲午 用胎元庚金破木  
太辛

乙酉己卯辛外丙申 用庚不用壬  
待即

己未丁卯辛己己亥 用丁亥身蓋母但一秀  
才耳

甲午丁卯辛未己亥 才旺生官  
以元

壬子癸卯辛卯壬辰 女命金水汪洋一生滄  
或孤寡

三月辛金戊土司令辛承正氣母旺子相所忌者  
丙貪合也如月時皆丙名為爭合主慷慨風流  
交游四海若癸出干制丙可許採芹或支坐亥  
子之鄉支又見申即非玉堂亦必高增祿位若  
戊出干制水不見甲乙清閑之人又或支見四  
庫名土厚埋金不見甲制愚頑之輩總之三月  
辛金先壬後甲壬甲兩透富貴必然壬透甲藏  
廩貴不失甲藏壬透富則可云壬甲皆無平常  
之格或四柱火多無水制伏名火土雜亂主作



緇衣見癸可解或比劫重七壬癸淺弱主天有  
甲出干則貴然無庚制方妙

四月辛金時逢首夏忌丙火之燥烈喜壬水之洗  
淘成金局水透出干有木制戊名一清澈庶科  
甲功名癸透壬藏富真貴假若壬癸皆藏戊己  
亦藏畧富若壬癸俱無反見火出必主鏹獨有  
一甲透衣祿可求或支成火局有制者吉無制  
者凶凡火旺無水取土洩之若壬水藏亥戊不  
出干亦主上達有戊常人若有甲無壬癸者富

貴虛浮所謂羊質虎皮是也壬癸甲三者全無  
又不合格斯為下品

乙未辛巳辛亥乙未

兩間不杂但非時耳

五月辛金丁火司叔辛金失令陰柔之極不宜煨  
煉須己壬兼用何也己為泥沙壬為湖海己無  
壬不濕辛無己不生故壬己並用無壬癸亦可  
用但癸力小或支成火局即重見癸出亦不濟  
得壬透破火方可必主生員若無壬癸見戊雖  
有午宮己土燥泥成灰金必煨鎔反遭埋沒必



為僧道有一二重比有不致孤獨五月辛金壬  
癸乙三者皆用或壬乙兩透支見癸水不沖定  
主顯達即乙藏支亦有廩貢或無壬有乙須得  
異途或癸出有庚必主衣錦叨受恩榮若水土  
多者見甲方妙庚辛生於夏月要壬癸得地若  
木多火多不見金水逢金水運必敗

丙子甲午卒亥壬辰

用午宮丁巳又透甲木  
中書

六月辛金已上當叔輔助太多恐掩金光先用壬  
水取庚佐之壬庚兩透科甲功名即不出千歲

支得所亦有榮華但忌戊出得甲制之方吉甲  
須隔位恐貪已合反掩金光又塞壬水之派下  
賤之格又忌庚出制甲或只有未中一己見了  
壬水又為濕泥不可見甲上出反作平人搃以  
一壬一己見庚無甲方妙與五月用己壬全或  
丁乙出千又有庚壬者顯貴無壬者否或支成  
木局得壬透又有庚金發水之源可云富貴  
壬辰丁未辛丑甲午 丁壬兩透大貴之命  
甲寅辛未辛未丁酉 七殺無制貧苦終身



七月辛金值庚司令不旺自旺且壬水居申四柱  
不見戊土胎元戊藏申內為壬堤岸人命得此  
為官清正但不富耳癸水不可為用或有土無  
甲為有病無藥常人有甲者衣衿可望或四柱  
金多宜水洩之若一派金水得一戊土反為辛  
用又宜甲制自然富貴或干支水多重見戊土  
逢生得地福壽之造七月辛金壬不在多故書  
曰水淺金多号曰體全之象壬水為尊甲戊酌  
用可也

甲午壬申辛卯癸巳 壬甲兩透

詞林

八月辛金當權得今旺之極矣需用壬水淘洗故  
云金見水以流通如見戊土則生扶太過故以  
土為病見甲制土方妙無戊不宜用甲或四柱  
一點壬水甲多洩水此為用神無力奸詐之徒  
得庚制者反主仁厚或三點辛金一重壬水多  
見甲水有庚透者主大富貴不見丁為羨若見  
一丁此人風雅清高衣食饒裕而已成一二比  
肩壬甲皆一無庚出干亦有息業若二三比肩



一點壬水戊土多見此為土厚埋金此人愚懦  
見一甲出必為創立之人或一派辛金一位壬  
水無庚雜亂又主富中取貴或一派壬水洩金  
無戊出制為沙水同流主奔波貧苦若得支見  
一戊止流其人頗有才畧藝術過人或支成金  
局千見比肩無壬淘洗此宜用丁無丁必主凶  
頑無賴若得一壬高透以洩羣金又名一清到  
底定有治國之材或支成金局戊己透壬透  
無火名白虎格運行西北富貴大顯子息艱難

或透丙火雖有壬出亦屬平庸或一二辛金一  
派己土定為僧道或壬透己土支見庚甲一生  
安閑或一派乙木不見甲壬為才多身弱一見  
庚制富貴可期金生秋月土重貧無才缺六辛  
口逢戊子時運喜西方陰若朝陽切忌丙丁離  
位庚辛局全己酉丑位重叔高

己酉癸酉辛未己亥 二人全命 文庠家貧  
丁酉己酉辛酉丙申 身強余茂亨口坐酉才  
丁卯己酉辛亥壬辰 官始印 太守 經魁



九月辛金戊土司令母旺子相須甲疏土壬洩旺  
金先壬後甲壬甲兩透桃洞之仙或壬透甲歲  
又見戊者乎人甲透壬歲戊在支內異途之仕  
或辛日甲月壬水在支有庚自能去濁留清秋  
闌一榜若戊戌月即有甲在支亦否摠之士太  
多甲不出千莫問功名得一壬出洗土助甲雖  
不發達富而可求或土多無壬平時月多透丙  
辛者累貴加以辰字在支則榮顯莫及或木多  
土厚無水者常人或干上重見癸水雖無淘洗

之功頗有清金之用此命主富辛苦或壬透元  
壬有癸亦能滋生金力衣衿之貴但恐己多不  
免濁富九月辛金火土為病水木為藥

丙戌戊戌辛未壬辰 印重最喜才鄉壬丙俱  
戊戌壬戌辛酉戊子 去濁留清 孝廉  
丙戌戊戌辛未丁酉 用戌生金用丙暖土

十月辛金時值小陽七漸升寒氣將降先用壬水  
次取丙火壬丙兩透金榜題名何也蓋辛金有  
壬水丙火名金白水清又在亥月故發丙透壬



藏採芹之造丙藏壬透富有千金壬丙在支聰  
明之士戊壬存柱積蓄之人或壬多無戊名辛  
水汪洋反成貧賤戊多壬少又主成名或甲多  
戊少曰藝術而蓄金若亡多有戊壬水被困金  
被埋不遇誠寔之人或壬癸多無戊丙者勞碌  
辛苦十月辛金先壬後丙餘皆參用

十一月辛金癸水司令為寒冬雨露切忌癸出凍  
金而困丙火壬丙而透不見戊癸衣錦腰金即  
壬歲丙透一榜堪圖或壬多有戊丙甲出干者

青雲之冬若壬多無戊丙者洩金太過定是寒  
儒或壬多甲乙重乙無丙火者貧寒或支成水  
局癸水出干有二戊制者富貴息榮無戊者富  
人或支見亥子丑干出比劫無丙名潤下格富  
貴双全運喜西北若無庚辛又出甲乙無戊丙  
者必主僧道或支成木局有丁出干又見戊者  
功名特達冬月辛金須丙溫暖方妙

十二月辛金寒凍之極先丙後壬無丙不能解凍  
無壬不能洗淘丙壬兩透金馬壬堂之客壬丙



俱藏滯庠食餼之人有丙無壬富真貴假有壬  
乏丙賤而且貧或丙多無壬有癸市中貿易之  
流或水多有戊乙出干又有丙丁必立衣食充  
盈一生安樂十二月辛金丙先壬後戊乙次之

乙丑乙丑辛丑戊子 侍郎

丁丑癸丑辛卯戊子 用丁火 按察

乙卯乙丑辛未丁酉 先貧後富且壽

甲申丁丑辛卯己亥 才旺生杀 制軍

### 論水

夫傾西北亥為出水之方地陷東南辰為納水  
之府逆流到申而作声故水不西流水性潤下  
順則有容順行十二神順也主有度量有吉神  
扶助乃貴格逆則有聲逆行十二神逆也人格  
者主清貴有聲譽忌刑冲則橫派爰自死自絕  
則吉水不絕源仗金生而流遠水流泛濫賴土  
尅以堤防水火均則合既濟之美水土混則有  
濁源之凶四時皆忌火多則水受濁忌見土重



則水不派忌見金死金死則水囚忌見木旺水  
旺則水死沈芝云水命動搖多主濁盛女人尤  
忌之口訣云陽水身弱窮陰水身弱主貴生於  
春月性濫滔淫再逢水助必有崩堤之勢若加  
土盛則無泛漲之憂喜金生扶不宜金盛欲火  
既濟不要火多見木而可施功無土仍愁散漫  
夏月之水執性歸源時當涸際欲得比肩喜今  
生而助体忌火旺而支身木盛則盜其氣土旺  
則制其派秋月之水母旺子相衰瑩表光得金

助則清澄逢土旺而混濁火多而財盛水重而  
子榮重也見水增其泛濫之憂登也逢土始得  
清乎之意冬月之水司令當叔遇火則增暖除  
寒見土則形藏归化金名反曰無義木盛是謂  
有情土太過剋制水死水泛濫喜土為堤

正月壬水江洋之象能并百川之流然水性柔弱  
宜用庚金之源庶不致汪洋無度有庚丙戊三  
者齊透科甲功名或庚戌箴支丙坐寅支者亦  
有恩誥即一庚透貢監有之凡壬日無比肩羊



又者不必用戊需用庚金以丙為佐或見比劫  
又有庚辛此弱極後旺又宜制伏戊透可云科  
甲戌歲則是秀才然必丙透不合為妙或支見  
多戊又有出干名一將當開羣邪自伏上光明  
磊落名重百寮或支成火局惜不逢時主名利  
皆虛文章駭俗用庚者土妻金子用丙者木妻  
火子用戊者木妻火子

己巳丙寅壬辰庚子

惜戊不出干富而不貴

二月壬水寒氣未除有井流之象不用丙暖需取

戊土辛金戊辛兩透雁塔題名戊透辛歲亦有  
思誥或戊辛不透有庚出干者主富或支成木  
局有庚透者金榜題名庚在支者異途之仕或  
木出火多名木盛火交頌比肩羊刃尤宜水透  
富貴息榮乏水者則否或比肩重也又頌戊土  
書曰土止流水福壽全若戊不見名水泛木浮  
一生辛苦再行水運落水身亡或甲乙重也無  
比肩者此依人度日全無作為若見庚辛飢寒  
可免二月壬水先戊後辛庚金次之



三月壬水戊土司权恐有推山塞海之患先用甲  
疏季土次取庚金甲束有透科甲定然甲透藏  
庚脩齊品格甲藏有根可云俊秀有癸滋甲必  
主干城獨甲藏支必富獨庚在柱常人無甲割  
暴之徒乏庚愚頑之輩或時月透丁者此為化  
合助火而不助水見丁未一理或支成四庫乏  
甲者名殺重身輕終身有損凡水旺多見庚金  
者乃無用之人須丙制之方妙

壬申甲辰壬辰甲辰

食神制杀格

提督

四月壬水丙火司权水弱極矣端取壬水為比為  
助次取辛金發源且暗合丙火庚金為佐壬辛  
而透金榜有名或癸辛而出加以耳透亦主異  
路之索無甲者富貴門下之客如無土水少少  
多者又作棄命從才格曰妻致富癸透者殘之  
或四柱多金得地則弱極復強須用巳中戊土  
亦主名利双全或異途之貴若見一甲藏寅与  
巳相刑主有暗疾名利皆虛不能創立或多甲  
乙有財出干者貴無庚者否或支成水局大貴



壬寅乙巳壬午乙巳

三刑合局

制軍

壬午乙巳壬申乙巳

才旺生官

尚書

丙辰癸巳壬辰壬寅

土木交鋒孤貧一世

五月壬水丁旺壬弱取庚為用取癸為佐無庚不能發水無癸不能傷丁庚癸兩透科甲必然庚壬兩透官居極品有庚無壬癸者常人或支成火局全無金水名才多身弱富屋貧人若又甲乙多者僧道之命五月壬水辛癸一可兼用其理與四月皆同

庚午壬午壬寅辛亥

庚三兩透才旺生官

丁酉丙午壬寅甲辰

太守

六月壬水己土當權壬水退氣先用辛金癸水次用甲木劈上辛甲兩透富貴清高甲歲辛透貢監生員辛歲甲透異途武我辛工兩透無傷有治國之貴即甲歲壬出無破是拾芥之才或支多土火又只情貧或一派己土此假從柔格為人奸詐且夫貧得申乙出制可救凡土居生旺之地酒制方妙或支成本局洪水太過



當用金水為貴以金為妻水為子六月壬水先  
辛後甲次取辛金

七月壬水庚金司令壬得申之長生源流自遠轉  
弱為強端用戊土次取丁火佐戊制庚但辰  
戌之戊不用申中受病之戊也丁俱透科甲大  
員或透天干丁歲午戌恩封可待特忌戊癸化  
合即支見寅戌年出丁火可許衣冷或丁戊兩  
歲富中取貴或四柱多戊又透名假杀化权間  
施仙声支中見甲亦不忌也但太名者常人有

庚居申頗有衣祿或戊多透得一甲制畧貴無  
甲常人或一孤甲木又見火多無庚出者別祖  
離鄉隨緣度日蓋申中之庚不能救也七月壬  
水端用戊土丁火為佐

戊寅庚申壬辰壬寅 此用戊丙 接完

丁亥戊申壬辰丙午 此身旺任才丁戊俱透

癸酉庚申壬辰辛亥 此用辰中戊土依人而

八月壬水辛金司权正金白水清忌戊土為病端  
用甲木甲木一透制戊壬水澈底澄清名高翰



苑若甲出時于功名顯達設見庚被又屬常人  
即用藏支無庚秀才可許或天子有壬支見申  
亥此非用甲戌土作用亥雖有甲又有申中之  
金制甲秀才一定且富足多才或無戊多金水  
者主人清才濁困苦寒儒用甲者水妻木子無  
甲用金發水之源名獨三犯庚辛号曰体全之  
象八月壬水需用甲木庚金次之

辛酉丁酉壬辰壬寅 龍馬拱天門又曰壬施  
良格探花  
壬子己酉壬子庚戌 印旺身强富大貴小

丙子丁酉壬子己酉 身甲無依一生貧苦

庚午丙酉壬子甲辰 庚甲兩透 詞林

九月壬水進氣其性將厚若一派壬水見一甲制  
戌中之戊也又出于斯用丙火此格清責極矣  
正合一將當門羣邪自伏或不見丙戌亦不為  
妙或一派戊土無一己庚雜亂得一甲透時于  
王堂清貴即甲透月上亦主科甲若支藏己土  
一榜可置或庚透乏丁貧賤之人或丁透見甲  
畧貴或水多乏丙者又用戊土常人用土者火



妻土子九月壬水需用甲木次用丙火

丙寅戊戌壬戌辛丑身旺官旺又得丙透

辛丑戊戌壬戌甲辰支成四庫一甲透財

十月壬水司权至旺之極取戊為用若生辰日干  
又見辰時必須戊透又須庚制甲不傷戊土戊  
庚兩全定主登科及第位顯权高或甲出制戊  
不見庚救者斷之困窮戊藏無制可許生員或  
戊庚丙透無甲者亦主榮顯或支成木局有甲  
乙出于得庚透者富貴無庚者平常或支成水

局不見戊七久潤下格運西北火富貴行東  
南者必危或丙戊兩透行火上運名利双成或  
有丙無戊可云衣祿有戊無丙難許堆盈十月  
壬水需用戊丙次取庚金

庚子丁亥壬戌庚戌得庚制甲 金元

壬申辛亥壬子辛庚支見亥子四柱無戊名  
旺盛無依 為僧

十一月壬水陽及帮身較前更旺先取戊土次用  
丙火丙戊兩透富貴榮華有戊無丙畧可言富  
有丙無戊好謀無成或支成水局丙不出干即



有戊土亦係庸人或丙透得所即戊截支亦可  
顯達須運得用方妙或支成火局一富而已戊  
比見月時年見丁火平常之輩支成四庫富貴  
中人或丁出時干名為爭合主名利難成或壬  
子日丁未時雖不能科甲亦有恩榮仙也蓋用  
子中癸水為官号曰用神得地亦主榮華十二  
月壬水丙戌並用

壬寅壬子壬寅壬寅

天无一氣杀旺得地  
侍郎

壬子壬子壬子甲辰

到天乘馬格  
尚書

十二月壬水旺極復衰何也上半月癸辛主事故  
旺需用丙火下半月己土主事故衰亦用丙火  
甲木佐之有丙解凍名利双金丙透甲出科甲  
之貴然四柱無壬方妙無丙卑寒之士或四柱  
多壬戌透制之衣衿可望或丁出時干化合成  
木月干又見丁火無癸破格亦主富貴或支成  
金局不見丙丁名金寒水冷一世孤貧見火畧  
可即丙透遇辛亦不為妙見丁頗吉腊月壬水  
先取丙火丁甲為佐故水冷金寒爰丙丁用火



者木妻火子水旺居垣須有智水土混雜必愚  
頑壬癸路經南域主健富貴堪苗又云惟有水  
木傷官格才官相見始為叔

正月癸水值三陽之候雨露之精其性至柔先用  
辛金生癸水之源次用丙火照暖名陰陽和合  
一万物發生辛丙兩透金榜有名或支成火局辛  
金受傷有壬出救者富貴無干者貧窮或丙出  
天干辛在酉丑亦有衣衿若辛丙皆無貧寒下  
格或辛透丙藏忌榮之造丙辛在枉以富得官

或戊透月上坐辰時不見比劫丙丁出于此為  
化合定主腰金見刑沖則否或支成水局宜有  
丙透無壬者衣祿不少若見丙火重七又作貴  
推正月癸水辛金為主庚金次之丙亦不可少  
若無庚辛雖有丙火無用之人或火多土多殘  
疾不免用辛者土妻金子

二月癸水不刮不柔乙木司令洩弱元神需用庚  
金為用辛金次之庚辛俱透無丁出于者貴由  
科甲無庚辛者常人或庚透辛藏榮封有淮庚



歲辛透亦有衣衿庚辛而歲富中取貴或刀筆揚名或庚辛重見有己丁出于者亦貴或支成不局月時又見不者為洩水太過定主貧困多災即運入西方亦屬無用

丁未癸卯癸亥癸丑 火土傷官又名丟天祿馬格方伯

丁亥癸卯癸卯癸丑 用丑中丁火工下出干侍郎

庚子己卯癸酉庚申 庚辛兩透位至閣老

三月癸水要分清明白雨清明後火氣未熾半用丙火為陰陽和諧谷雨後雖用丙火尚宜辛甲

佐之三月癸水從化者多得化者榮祿不化者平常如辛卯壬辰癸未丙辰生上半月用丙火顯達生下半月必無傷辛金癸水方妙然丙亦不可少用丙木妻火子或支成水局又見己土無木乃假殺格有甲出者常人或支坐四庫又得甲透可謂顯達名揚無甲者僧道孤苦或支成本局無金名傷官生才格主聰明博學衣祿充饒入半月土妻金子三月癸水辛甲皆酌用

丁酉甲辰癸亥辛酉 用辛無丙辛金得所幸人



丙寅壬辰癸巳甲寅

上半月生官至總兵  
下半月生武卒

戊午丙辰癸丑辛酉

生下半年出將入相

丙寅壬辰癸丑丙辰

才資杀格 駟馬

四月癸水喜辛金為用無辛用庚若辛高不見丁  
火加以壬透主科名榮貴聲播四夷若有丁破  
格貧無立錫有壬可免辛蔽無丁貢監衣衿或  
一派火土乏辛即有己庚亦不能生水又無此  
肩羊及必至熬乾癸水損目無疑若庚壬而透  
洩制火土名劫云此晉極貴之造丁見干者則

否如有庚無壬丁破金者堪入儒林有庚無辛  
者異路成名提之四月癸水端用辛金方妙

甲辰己巳癸酉辛酉

孝透庚藏身強杀旺  
乃伯

甲寅己巳癸酉癸亥

才旺生官 尚書

五月癸水至弱無根必須庚辛為生身之本但丁  
火司权金難敵火安能滋養癸水宜見比劫方  
得庚辛之用如庚辛透干又見壬癸者定主中  
鼎名家或有金透支見申子辰者亦主金榜挂  
名或無水出乎支只一水雖有庚辛一富之造



故曰水源會夏富重貴輕又曰金水會夏天富  
貴永無邊運行火土地快樂似神仙或支成火  
局無壬出干定主僧道或二壬一庚同透衣錦  
腰金或一派己土無甲出制此作從杀而論又  
主大貴凡從殺者切不可破格方吉五月癸水  
庚辛壬參酌並用可也

六月癸水有上下月之分下半年庚辛有氣上半  
月庚辛休囚凡六癸日多不驗者何也俗土不  
明此理因未中有乙己同宮破而不破故癸水

不能從殺所以常用庚辛如上半年金神衰弱  
火氣炎烈宜比劫助身可云富貴與五月一理  
下半年庚辛有氣即無比劫亦可又忌丁透即  
丁在支亦不吉其生尅制化與五月畧同

乙酉癸未癸未庚申 下半年庚辛得地  
辛輔  
己未辛未癸未丙辰 上半年庚辛尚弱  
和州

七月癸水正母旺子相之時癸雖死申殊不知申  
中有庚生之名死處逢生弱中復強即運行西  
北亦不死也但庚司令剛銳極矣必取丁火為



用或丁透有甲名有燄之火必主科甲或丁透無甲又無壬癸即有一二庚金亦有生監有二丁更妙或金多乏丁制者貧困之人或一丁坐午名獨方格主金玉滿堂富中取貴若在未戌則是常人或柱見二戌二未又得丙丁歲支干見甲出無水亦作富貴而推

丁酉戌申癸卯甲寅

傷官生才格丁甲兩出位至尚書

戊午庚申癸未乙卯

丁火得位大富壽考子貴

辛酉丙申癸酉辛酉

火無力又被辛合身旺無依貧僧

八月癸水辛金虛靈非頑金可比正金白水清故取辛金為用丙火佐之各水暖金温如丙与辛隔位同透主科甲功名或丙透辛藏一榜之士或土多尅水生意中人八月癸水丙辛皆用

庚寅乙酉癸亥丙辰

乙庚化金以助辛太守

辛酉丁酉癸巳癸亥

金水多丁透丙藏四柱不奈福壽綿長

九月癸水失令無根戊土司权尅制太過需用辛金發水之源要比肩滋甲制戊方妙或辛甲兩透支見子癸定主平步青雲或癸甲兩透富貴



成名或有甲辛無癸者亦有恩封或有申癸無辛者富大貴小有甲無癸辛者常人三者俱無貧賤之格或有甲見壬者頗許衣衿九月癸水辛甲並用

癸亥丙戌癸卯甲寅

食神生才格

提督

壬辰庚戌癸丑癸亥

甲辛俱無為人奴仆

十月癸水旺中有弱何也因亥搖木洩散元神宜用庚辛為妙得庚辛兩透不見丁傷者功名有准或支成木局有丁出干為木旺火相制佳庚

辛下生水必主清寒或成木局干見丙丁異路之策或一派壬水不見或制名冬冰汪洋奔波到老若得戊透清貴堪誇或四柱火多名才多身弱富屋貧人或一派庚辛得丁出制主名利双全若不見丁又主貧薄

癸卯癸亥癸丑癸亥

天元一氣格惜無火土

壬申辛亥癸亥壬子

天元一氣格

進士

十一月癸水值冰凍之時金水無交歡之象需用丙火解凍庶不致成冰又要辛金滋扶無而有



辛不妙凡冬季癸水有丙透解凍則金溫小暖  
而七相生要不見壬透自然登科及第紫誥金  
益或一派壬水無丙出干寒困之士一派癸水  
派賤之派或支成水局得丙火重出干者又主  
禱絕玉帶之榮或支成金局丙火無踪者芒鞋  
草屨之派如辛年丙月癸日有火者主恩榮寵  
錫繞膝芝蘭無火者損資得貴位重當朝若一  
派戊己名殺重身輕非貧即之用火者木妻火  
子用辛者上妻金子

增補月談

蓋夫窮通造化入聖超凡命不易設書當熟記欲  
曉生平造化當知二路推詳氣有盈虛進退格有  
清濁從違格有可取不可取用有當去不當去財  
官弱而日主旺須行財運之鄉方行合道日主弱  
而財官旺又臨財官之地為禍不輕大抵財與官  
要旺煞同傷宜靜重濁炎頑者賤刑冲尅害者孤  
駁雜偏枯先爵祿而後天貧中和純粹始貧賤而  
終富貴命主一世之悲双運察流年之否泰年月



見父母之優劣日時識妻子之賢愚以財為父以

印為母財印兩歧椿也萱也並茂陰陽失位父母

俱忘財源被劫父先亡印綬被傷母年早喪財星

得祿父命長春比肩扶身兄弟洒樂若相刑煞官

混雜棠棣飄零不也年旺文魁又云父子指父官

居堂閣日又云生如正貴兄弟位到朝班白桂逢

官又云逢生定王雷連阡陌廣三官見官或得須知

子貴夫榮又云棠棣男以旺財為妻正官為子財得

祿而妻賢官得祿而子貴傷泉兩備又云傷子備

妻愚財絕官凶妻遲子晚女命食旺官透又云

財明子秀也天榮印旺官輕坐堂招天男逢財多

身弱離祖求婚偏財若見劫定損妻和妾正官若

且見傷有子各離鄉官輕入幕庫虫只好作必主

偏官煞旺庫中藏只好作到魚偏房官弱又值若

傷一子終難到老財輕逢劫比劫也三妻未許者

眉財入庫而妻離官入庫而子散又云滿眼兜孫

定是五官見貴百年天妻皆因七位逢生又云財帶馬

無傷或運財旺官夫唱婦隨馬凶帶祿貫朽粟

絕逢生

財旺官夫唱婦隨馬凶帶祿貫朽粟

財旺官夫唱婦隨馬凶帶祿貫朽粟

財旺官夫唱婦隨馬凶帶祿貫朽粟

財旺官夫唱婦隨馬凶帶祿貫朽粟

財旺官夫唱婦隨馬凶帶祿貫朽粟

財旺官夫唱婦隨馬凶帶祿貫朽粟

財旺官夫唱婦隨馬凶帶祿貫朽粟



陳止官弱也傷官旺必主孫承後奮正財隱也偏

財透終須妾奪妻權或妻奪父南子北身居絕地

兄楚弟秦命落空官貴埋頭積鬻女財星帶耗

棄子離妻財旺生官或官天婦如漆如膠比多煞

脩或及兄弟如蝎如蛇官被傷或日財被劫或劫

妻離子散食逢梟印逢財家破人亡日逢劫時逢

傷妻亡產蕩歲逢破月逢傷兄弟固固財盛

劫里奪必弟之妻為妾傷官太旺抱妹之子為

四柱逢官三嫁亦大焉能到老亦然湖盤偏印或梟

子早得無虧食神生旺也四五六男可許官拙或官

化印七八九子堪誇財官印合或依正可羨妻也

妾妾官食得祿或正偏堪誇子子孫孫或醜無能

定主財臨絕地子愚不肖比云羔柴哭泣皆囚官

入囚官或七滿盤又五逢生正財旺偏財絕戚氏遭逢呂

后正官弱偏財旺或正官強太公得遇文王或云

德雨煞旺身強始作終身發達煞輕制重為人到底

迹遭一孤官顯露也子論荆西五馬一也食清高

子許河東三鳳財輕被劫或傷強莊子鼓盆之歌



官居傷官駕煞顏路請子之車即庚子之期七煞掛兩頭

東野到老無後四柱見傷官伯道至死無兒滿盤

七煞燕業有泣血之憂四柱傷官子夏有喪明之

痛郭巨連埋紈子只為時逢七殺呂公既喪多兒

吳起連喪皆因財命被傷正官逢一位荀氏產八

二妻亦然龍傷官立四支顏路哭悲兇印旺食清定論根基

保厚財藏官透須知家業興隆印受遭傷祖業終

是難守財輕被劫家園豈不凋零年冲月令破祖

離鄉之客財輕劫耗風流浪蕩之人印受若逢官

正官逢官亦逢定許入朝班印綬若逢財官昨日口來正

官逢正印名利自然順正宜逢正財舉步上金階

正官人幕鄉破尅退田庄正官落囚刑家業漸消

停一官一重傷財輕破尅退田庄三官若無印身

柔家業消磨盡正財若逢印祖業根基或財多逢

比助或逢三助官旺人慾富財輕逢劫北家資墮落底

水底也財輕若見劫家務湯灑雪傷官若逢財富貴

自天來傷官若逢印壽數富貴編綿之安那定傷官

若逢官災殃自生瑞傷官若值也又見傷晚景撥靠也

武



要離鄉遠也食神若逢印田產年年進食神若逢景

家資漸也消身旺財官旺富貴壓鄉党身弱財官絕

或食而退散家休歇五行得均平局中富貴享遐

逢三奇財官印也格若全福壽永綿也傷人官途君子

傷官器戕財臨地庶人家破人也或云獨印逢

財定斷環歸獄地一官遭破當推命入黃泉七位

逢空漢帝有業郎之立五官尅臨陽彪有牴牾之

悲偏枯多火折駁雜主孤貧富貴不易測生死安

足論損用者十死八九仲提者五仿三曰財輕逢

劫死乃重見財也身旺逢印死身弱遇財凶貧財

被印天元盡眾劫分財氣數終用食逢梟災英測

用財見劫命難醫斃重身輕殺掛根而寿天傷強

主弱揚解主傷入幕以身亡五行格局皆傷急也

尋條歸路四柱財官俱敗忙忙打点前程一印逢

生四柱有傷何害嚙北滿盤死絕也二星有救

無愛財被劫當推強弱官入庫須辨陰陽食神入

水身投波濤食神逢梟尸逢道路殺重劫多父也

外上傷梟兩備子喪他邦比劫重也馬踏崔傷定

外上傷梟兩備子喪他邦比劫重也馬踏崔傷定

外上傷梟兩備子喪他邦比劫重也馬踏崔傷定

外上傷梟兩備子喪他邦比劫重也馬踏崔傷定

外上傷梟兩備子喪他邦比劫重也馬踏崔傷定

外上傷梟兩備子喪他邦比劫重也馬踏崔傷定

外上傷梟兩備子喪他邦比劫重也馬踏崔傷定

外上傷梟兩備子喪他邦比劫重也馬踏崔傷定



論縱橫鬼殺雷打虎傷無疑財印交逢身遭波濤  
 而死伏屍會乃命隨山野而亡眾殺隨吐身不投  
 河而自刎誠羣凶人命非產死以懸梁七殺會  
 命徒流笞杖難逃三刑遇劫肩枷帶鎖之愛水字  
 逢刑不缺唇而異齒火羅帶耗非禿頭而面巴甲  
 乙旺而戊己虛面皮黃腫金遇火羅必主病連肺  
 腑壬癸旺而丙丁弱眼目矇腫火盛水字多因命  
 在膏盲目暗耳聾主弱又天二柔又行殺地殺旺亥發  
 疾腰它背曲身柔更入傷途及劫交加命喪西光

麻痘關干血乃身生瘰癧日日奉迎蓋身財併旺  
 逢二德或身旺年年官訟皆因天獄纏宮病生於  
 臍尺因金遭火尅果卿割舌皆困木脩金傷自十  
 剖心血盡臨於命度紀信剛烈火羅糾於十宮七  
 殺無制韓信功勞岡大食釵云神入水屈原身死  
 治羅或云德以祿破云馬傾項羽烏江自刎  
 官囚印絕虞姬九里身亡殺重身輕顏子難逃定  
 數身輕印重彭祖因獲長年木向春生處世安然  
 有壽比仁古有水歸冬旺生平樂自無憂比云漢曹

卷之六  
 七  
 六



官印逢泉會參驚耳財官俱旺子路剛方金水輔  
 陽堪言貌勝潘安印綬俱停不減顏回之樂財官  
 旺相必作陶朱之富命坐強官定主田連阡陌身  
 臨財地定主銀谷倉廩祿榮貴顯金馬玉堂之士  
 身囚印絕貧居陋巷寒儒勇敢千人只因不強人云  
 駕殺心通万卷皆因身旺逢官得佐聖君貴在冲  
 官逢合凡人性情喜惡只因格局安排木主仁水  
 主智金主義火主礼土主信木盛者温良恭儉土  
 薄者安讓虛談戊己盛朋友有信丙丁旺作事無

成成云老水泛木浮漂蕩無依火鉢余甚淹留有  
 着金木交羨仁義以水火遞互是非多四柱帶合  
 見人面談非常冲被無恒開口言人不義合多貴  
 衆和公散事之人死絕休囚歸魂黑獄之輩大害  
 虛托奴僕來來往往四柱刑冲或云三兄弟是是  
 非非金火炎積必使閨門婢女水土作鬼形重濁定為囚  
 野農夫陰絕陽空醜醜堂前使喚管絕印擦珍珠  
 簾內夫人二印詩身三運教子一官清貴四海揚  
 名男子最宜健旺女子身用純和欲知賢如孟母



天月二德同宮欽知貌似西施水亭金星同度官  
狂招夫貴顯食清產子英賢學堂逢驛馬自幼讀  
書明敏魁罡帶七殺生平性傲剛強印旺身旺自  
幼愛居市井殺淺財淺平生喜走衙門身財俱旺  
一生樂守家園身財俱弱到底難守祖業長生坐  
命儒風獨守清規貴和臨身德行渾然服象五行  
生旺定為慷慨男兒四柱休囚必是衰德老漢三奇  
得遇名為陣上將軍四柱同生定主朝中宰相七  
殺會同為鹵莽剛強之士一官又云騎馬聰明風

平之人印綬多為人俊雅食神旺必世公乎凶貧  
棍閑比肩垂而有傷中印質樸正官旺而相生傷  
官駕殺心聰明印綬逢官性慈善若印相生水濁  
金頑不敲十文百字火明木秀能通五典三瑞昇  
品之傷重鼻多好說是非之輩殺重不顯好為盜  
賊之徒財帛逢金旺鳳離龍之士一移入火敲銅  
打缺之人七殺會及好舞鎗把刀劍傷官逢印或  
駕殺能通書畫琴棋運入泉一云哀鄉自却墻垣  
倒損身臨或時臨絕地須知椅橙塵坎或憎燈命重



傷官鄭國奔來衛國命全三合東家攏到西家夜

夜愛愁命帶三刑六害是謂朝七燕飲格中印

絞逢財或逢殺亂也官重可強可弱或云作強作盜身衰印

絕也為奴為僕財絕也印或逢官自勿出家禮佛

官衰主旺少年離祖參禪殺強無印欲避泮水不

登科身旺無財或云身旺財絕是出家難脫俗財絕當

為僧道官凶好作尼故曰隨逢系或云奴元章聚六位定

逢見德為僕遷移介逃命官獨守離或云星陰

陽絕空蓬妬堂前使喚五行全浴可羨美貌花容

七殺會刀盧氏引刀刺目一官清正孟光舉案齊

眉官印扶身伴戶倚門求活小金纏度踰垣聞穴

相窺丙辛戊癸端娥偷情於月下甲巳丁丑妬合

舞樂以搏鐘官弱財強先偏而後正傷官即受先

妾而後妻男多女少階固陽威陰哀男少女多只

為陰神太重榮華生子中和天折秉子偏枯金水

傷官得令五經魁首文章比局成局當為免度新

耶常侍新郎一路三刑六害一舉登利定為三合

六合讀書廣誼時上逢生多學少成日千遇絕強



弱多少定富貴於天下刑冲地害今貴賤於地支  
神藏殺人有福之人祿空官之無用之輩財地逢  
生積粟千倉萬庫祿位遇絕作事七顛八倒丑戌  
日時不生不參未辰兩地音產難憑子午四月相  
冲當嶢當跛寅申年月相對非聾非啞二午兩日  
妻必重婚三更未巳父生未見辛田子時定有三  
分秀氣甲子日生午時一生公道己亥日生丁卯  
百奸干狡丑日丑時公平長厚酉月卯日定是柔  
奸子月卯日辰時長妻心賤辰月辰日辰時一子

不能送終辰戌丑未相刑非聾非啞子午卯酉冲  
破非癰即跛乙木陰年十有九是寡婦酉年火日  
五有三四驟居命定四惡婦人多主承孀陽刃一  
度男人必然無子兩及逢於年月必尅妻兩及三  
刑日雖爐而反惡三刑三及元辰弱受孤寡甲日  
辛官相命榮華之客巳日中官貪合貧賤之徒強  
而無印無官非僧即道旺而無才無煞非道即僧  
年月冲時日合暑沾之輩年月合日時冲宅針之  
流乙未殺強壽元三九必終兩火疊官川句之客



一殺三財双水火瞽目之人于午日時双女為遺  
腹听生丑未命官相对下地無娘丁火日月逢戌  
巳官為寅卯終為盜賊己巳遇甲乙宮子午而死  
於地坑一木逢卯木刻情同肝肥壬水年生寅時  
非貧印天丙日生身逢尅壽不長年四柱官星休  
見東方三元財劫共流宮五位死提綱富而無子  
年月財官逢馬人人稱為商廩之才時曰七殺是  
陽刃心心要弄劍刀鎗日月逢梟貧賤之士四執  
四尅逢四正淫而肝險一合二合而再合忠厚一

良日下乘空不受双親之為曰逢死絕難逃若子之  
悲時下死元身冬年哭子時頭坐下劫隅兩哭妻目  
值財時逢劫父典子敗時尅日辰養子不遵父命  
時犯天空養子不肖耗敗破財不是成家之輩時  
休冲宮田無屋無朝夕奔走難故糊口暗耗敗損  
街頭叫賣大耗重逢五行不可太過八字定要巾  
和人格須煉填寫合局最忌刑冲學習須宮熟記  
本是江湖神斷食神制煞生財富貴双全食神制  
煞逢梟不貪則天財逢煞党天折童年殺無及不

十一  
十一  
十一



顯及無殺不威殺及双全功名顯達身旺財衰運  
行財官發富女命傷官須再嫁男人羊及必重婚  
甲乙遇金搖魂歸西北庚辛逢火旺氣散南離城  
墻頽土至木地而愁傷財官俱旺得父賞財年七  
傷官父母不全時上傷官子女不力傷官見官終  
年必損成家之子傷官夾殺不跛就瞎殺重制輕  
身若旺終頑顯達羊及傷官同制殺黃榜標各辰  
成丑未遇刑冲無人不發金水傷官最聰明木火  
傷官終顯達土畏水竭破祖離鄉之客火炎土燥

晦性昏迷之人年冲月令終離河日破提刑定損  
妻印然運入財鄉自然家肥屋潤即輕運行財地  
忽然夢入南何夫星入幕夫先死食神入幕子心  
丙辰成丑未四時孤格丙全之總不如男命犯之  
為孤獨女命犯之作尼姑命理精微難逃斯論搜  
骨切築如此學者誰可忽諸誠哉命理之至矣吾  
於高明有厚望焉



