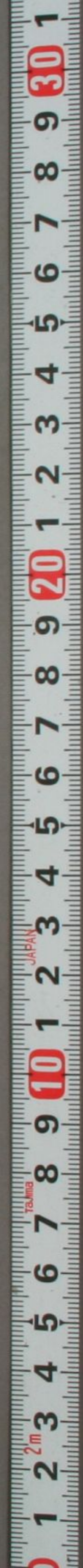
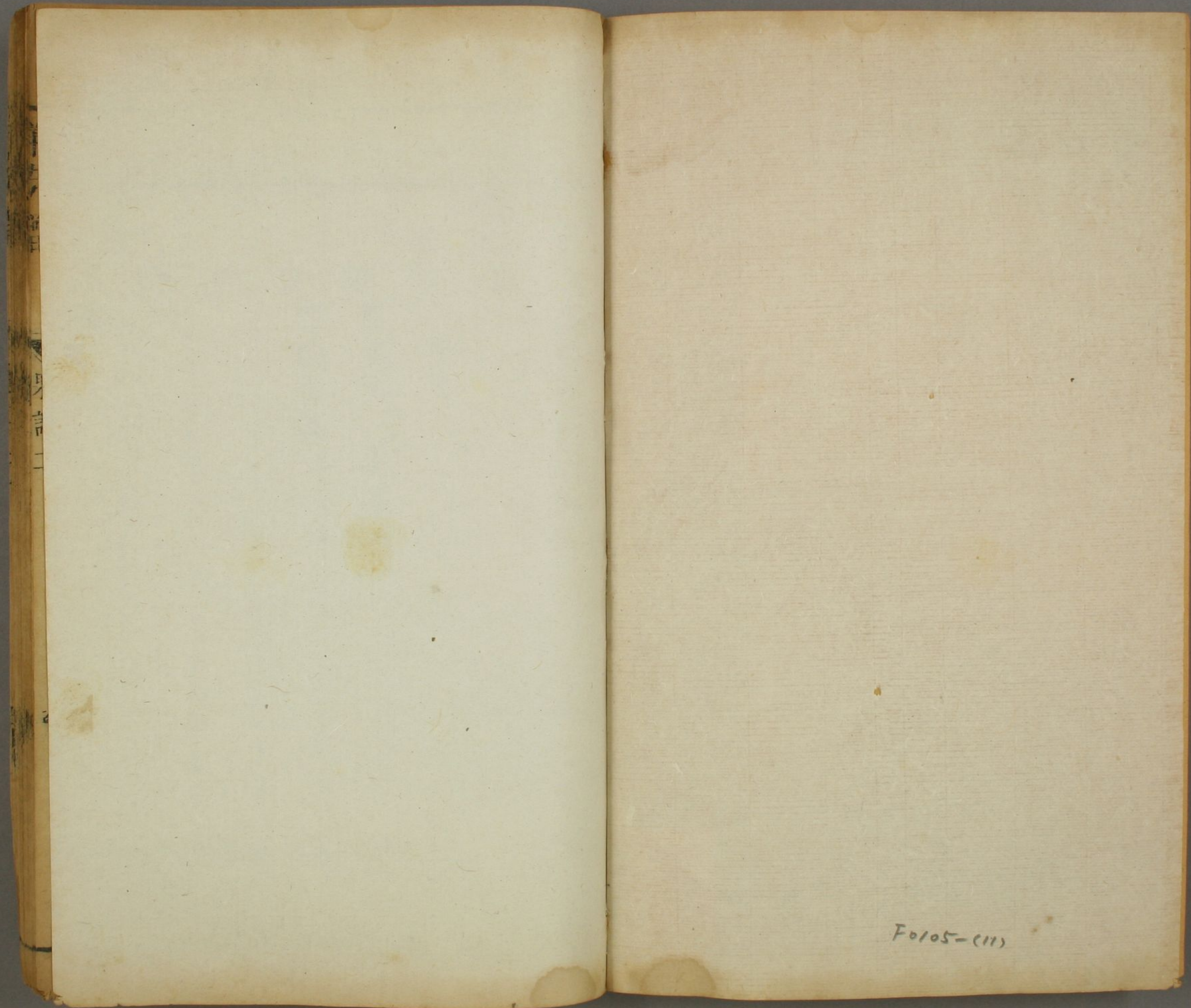




風陵文庫
文庫19
F105
11





F0105-(11)

二如亭群芳譜亨部目錄

第五冊

果譜二 膚果

桃 附羊桃 金絲桃

杏 附巴旦杏

李

柿

山楂

楊梅

橄欖

附餘甘子

棗

附天棗

糯棗

酸棗

木蜜

群芳譜果譜二目錄

二如亭群芳譜果部卷之二

濟南

王象晉 薑臣甫

纂輯

松江

陳繼儒 仲醇甫

虞山

毛鳳苞 子晉甫

全較

寧波

姚元台 子雲甫

濟南

男王與齡

孫士鶴 曾孫啟

渾 詮次

果譜二

西

西方之木也乃五木之精枝幹扶疎處處有

之葉狹而長二月開花有紅白粉紅深粉紅
之殊他如單瓣大紅千瓣桃紅之變也單瓣
白桃千瓣白桃之變也爛熳芳菲其色甚媚
花早易植木少則花盛實甘子繁故字從木
從兆性酸甘熱可食多食令人有熱能發丹
石毒生桃尤不宜多食有損無益性早實三
年便結子五年即老結子便細十年即死以
皮緊也若四年後用刀自樹本堅剝其皮至

十億日北
言多也

云伐去
老樹另生
新條亦是
一法

生枝處使膠盡出則多活數年江南稱五月

桃最佳種類頗多有崑崙桃

一名王母桃一
名仙人桃一名

冬桃出洛中形如藉萼表
裡徹赤得霜始熟味甘美

日月桃

一枝二花
或紅或白

扁桃

出波斯國形扁肉澀不堪食核狀如盆
樹高五六丈圍四五尺葉似桃而闊大

三月開白花花落結實如桃彼
地名波淡樹仁甘美番人珍之

新羅桃

子可
食性

熱方桃

形微

餅子桃

狀如香
餅味甘

油桃
小於眾桃
有赤斑點

光如塗油月令中桃始華即此花多子小不
堪嚼惟取仁文選所謂山桃發紅萼是也出
汴中巨核桃霜下始花盛暑方熟
出常山漢明帝時獻
緋桃俗名蘇
州桃花

如剪裁此諸桃開遲而色可愛瑞仙桃色深紅花最密絳桃干二色

桃色粉紅花開稍遲干瓣極佳金桃形長色黃如金肉粘核多蛙熟遲用柿接

者味甘銀桃形圓色青白肉不粘核六月中熟千葉桃花色淡結

實必美人桃花粉紅千葉又實必美人桃名入面桃不實鴛鴦桃千葉深紅開最後結

雙李桃花深紅形圓色青肉不粘核十月桃其實光澤如李一名光桃

桃花紅形圓色青肉粘核味甘酸毛桃即月中成熟名古冬桃又名雪桃

雅所謂禱桃小而多毛核粘味惡不堪食其仁充滿多脂可入藥水蜜桃獨海有之而顧尚寶西園所出尤佳其味亞於生荔枝

雷震紅每雷雨過輒見一紅

量更為難他如紅桃緗桃白桃烏桃皆以色

名五月早桃秋桃霜桃皆以時名胭脂桃絡

絲桃皆以形名王敬美有言桃花種最多若

金桃蜜桃灰桃之類多植園中取果其可供

玩者莫如碧桃人面桃二種緋桃乏韵即不

種亦可壽星桃樹矮而花能結大桃亦奇種

可玩桃殊不堪食

○種桃釋向陽暎地寬深為坑先納溼牛糞將熟桃連肉全埋其中尖頭向上覆熟糞

土尺餘春深芽長帶土移栽別地離本土多
 不活若仍置糞中則實少而味苦或云種時
 將桃核刷淨令女子艷粧種之他日花艷而
 子離核種樹書云柿接桃則為金桃李接桃
 則為李桃梅接桃則為脆桃諺云白頭種桃
 又曰桃三李四梅子十二言桃生三歲便放
 花果蚤于梅李耐久故首雖已白其花子之
 利可待也 凡種桃淺則出深則不生故其
 根淺不耐旱而易枯近得老圃所傳云於初
 結實次年斫去其樹復生又斫又生但覺生
 氣即斫令復長則其根入地深 衛桃 桃實太
 而盤結固百年猶結實如初 墜以刀橫斫其幹數下乃止又社日春根下
 土持不壓樹枝則實不墜桃子蛀者以煮猪
 首汁冷澆之或以刀疎斫之則穰出而不蛀
 如生小虫如蚊俗名蚘虫雖桐油洒之不能

盡除以多年竹燈檠掛懸
 樹稍間則虫自落甚驗

○製用

三月三日採桃花酒浸服之除百病好
 顏色一云桃李花服之可却老
 正桃服之長生 桃膠用桑木灰漬過服
 之愈百病久服體有光能絕穀
 丘公服桃膠而得仙 取爛熟桃納
 甕中蓋口七日澆去皮核密封二十七日酢
 成香美可食 三月三日取桃花陰乾為末
 收至七月七日取烏雞血和塗面光白潤色
 如玉 三月三日取桃葉搗取汁
 七升以醋一升同煎至五六分服之虫俱下
 根亦可 收東向桃枝于五月五日正午東
 向斫成三寸木人著衣帶中能補心虛健忘
 令人耳目聰明又云戊子日取 桃忌
 東引者二寸枕之兼用尤妙 食令人

彰脹及生癰癤 食桃飽入浴令人成淋及
牛寒熱病 與鱉肉同食患心痛 服未及
丹石人 最忌

○附錄羊桃 福州產其實 金絲桃 花如桃而心
五瓣色青黃 有黃鬚鋪散

花外若金絲然以根
下劈開分種易活

○療治 顏色光潤桃仁五合去皮用粳米飯漿
同研絞汁令盡温温洗面極妙 尸症

鬼疰病變動至九十九種大畧使人寒熱淋
瀝沉沉默默不知所苦而無處不惡累年積
月以至于死死後復傳傍人急以桃仁五十
枚研泥水煮四升服之取吐吐不盡三四日
再吐 秃瘡採桃花未開者陰乾百日與赤
椹等分搗和臘月猪脂塗神効 心痛収桃

花葉晒乾 搗篩水服一錢 下部虫蠹病人
齒無色舌 上白喜睡憤憤不知痛痒處或下

痢乃下部 生虫蝕肛也桃仁五十枚苦酒二
升鹽一合 煮六合服 產後血閉桃仁二十

枚去皮尖 藕一塊水煮服良 產後陰腫桃
仁燒研傳 之 陰痒桃仁杵爛綿裝塞之

腎腫癢及 小兒卵癩桃仁炒香為末酒服方
十七日二 仍搗傳之 小兒爛瘡初起腫漿

似火瘡桃 仁搗爛傳之 聾耳桃仁炒研綿
裹塞之 唇裂桃仁搗和猪脂傳 辟瘴桃

仁一片吳 菜萸青鹽各四兩同炒熟以新瓶
密封一七 取出揀去菜鹽將桃仁去皮尖每

嚼一二十 枚山居尤宜 鬼瘡寒熱桃臬二
七枚為末 滴水丸梧子大硃砂為衣每服一

丸侵晨而 東井花水下良 五種瘡疾桃臬
十四枚巴 豆七粒黑豆一兩研勻冷水丸桐

羊二 果譜 五

子大珠砂為衣發日五更念藥王菩薩七遍
 井花水下一丸立瘥不過三次妙不可言
 妊娠下血桃泉燒存性研水服取瘥小兒
 頭瘡桃泉燒研入膩粉麻油調搽食桃成
 病桃泉燒灰二錢水服取吐即愈足上癩
 瘡桃花食鹽等分杵勻醋和傅之雀卵面
 皸桃花冬瓜仁研末等分蜜調傅之風襲
 項強不得顧視穿地作坑煨赤以水酒之令
 冷鋪生桃葉干內臥席上以項着坑蒸至汗
 出良久即瘥又搗桃葉苦酒調敷亦佳臍
 痔出而桃葉一斛杵納小口器中坐蒸之有
 虫自出陰瘡如虫咬痒痛者搗桃葉綿裹
 納入三四易鼻瘡桃葉嫩心杵爛塞之無
 葉用枝身面癬午日搗桃葉取汁搽之
 黃疸如金晴明時清晨勿令雞犬婦人見取
 東引桃根細如筋及釵股者一握切細以水

一大升煎一小升空腹頓服後三五日其黃
 離離如薄雲散開百日平復黃散後可時時
 飲清酒一盃則眼中易散否則散遲忌食熱
 麩猪魚等物卒得心痛東引桃枝一把切
 用酒一升煎半升頓服大効蠱毒用東引
 桃白皮烘乾大戟斑蝥去足翅熬三物等分
 為末以冷水服半方寸匕即出不出更服因
 酒得以酒服因食得以食服亦可以米泔丸
 服瘰癧不痛者取桃樹白皮貼瘡上灸二
 七壯良熱病口瘡成蠱桃枝煎濃汁含之
 下部有瘡納入之下部蠱瘡桃白皮煮取
 濃汁如稀錫入熊膽少許以綿蘸藥納入下
 部瘡上痔瘡桃根水煎汁浸洗之當有虫
 出小兒溼癬桃樹青皮為末和醋頻傅之
 經閉數年不通面色痿黃唇口青白腹內
 成塊肚上筋起腿脛或腫用桃樹根牛蒡根

馬鞭草根 牛膝蓬蘽各一斤剉水二斗煎一
斗去滓更以慢火煎如錫狀收之每以熱酒
調服一匙 石淋桃膠如棗大夏以冷水三
合冬以湯三合和服日三當下石石盡即止
血淋桃膠炒木通石膏各一錢水一盞煎
七分食後服 痘靨發搐黑陷者用桃膠煎
湯飲或水 熬成
膏酒化服 大効

典故

六月 煮桃夏小正 玉衡星之精散為山桃也
桃春 桃有華桃性早華又以爲豆實
桃秋 秋運斗樞 故周南以與女之年時俱富六月之令

華于仲春 桃李醜 核桃曰膽之爾雅 桃荊以除不也
群今人以 桃枝洒地辟惡侯鯖錄 桃之精膽擇取其
生在鬼門 以制百鬼故今作桃梗人着門以美者莠若
厭邪典 刻桃李為符明 臬桃在樹也
不落殺百 鬼本草 挿桃于戶連灰其下童

子不畏而鬼畏之

莊子 上古之時有兄弟

二人茶與鬱律度朔山上桃樹下簡百鬼妄
禍人則縛以葦索執以食虎于是縣官以臘
除夕飾桃人垂葦索画虎于門風俗通 取
孤桃南北行枝長三尺折以爲券塗以三歲
雄雞血安柶下則雞夜鳴淮南子 元
日進桃酒蓋桃者五行之精厭邪氣制百鬼
今人又進屠蘇酒膠牙傷荆楚歲時記 魏
文侯見箕季從者食其桃箕季禁之文侯曰
箕季豈愛桃哉是教我下無犯上也說苑
漢武帝上林苑有細桃紫文桃金城桃霜桃
西京雜記 石虎苑中有勾鼻桃重二斤半
鄴中記 御苑千葉桃花開明皇折一枝簪
貴妃髻曰此花亦能助嬌開元遺事 明皇
宴桃樹下曰不特萱草忘憂此花亦能消恨
天寶時宮中下紅雨如桃花太真用染衣

裾 老子西遊省太真王母共食碧桃紫梨

尹喜內傳 安期生以醉墨洒石上皆成桃

花 漢永平中劉晨阮肇共入天台迷不得

返糧盡得山上數桃啖之遂不飢下山見溪

邊有二女因邀還家諭婢云劉阮二郎雖向

得瓊實猶尚虛癸可速作食 洛城華林園

內有冬桃十月始熟形如括萋食之解勞一

名王母桃 **西陽雜俎** 術士王瓊妙于化物

無所不能方冬以藥栽培桃杏數株一夕繁

英盡發芳蔬濃艷月餘方卸 茅山乾元觀

姜麻子閻逢頭弟子也從揚州乞爛桃核數

石空山月明中種之不避豺虎自茶菴至觀

中有桃花五里餘 志勤禪師在瀉山因桃

花悟道偈曰自從一見桃花後三十年來更

不疑 世人見古德有見桃花悟者便爭領

桃花便將桃花作飯吃吃此飯五十年轉沒

交涉正如張長史見擔夫與公主爭路而得

書法欲學長史書日就擔夫求之豈可得哉

劉綱與妻樊夫人俱有道術各自言勝中

庭有大桃樹夫妻各呪其一桃便開相擊良

久所呪樹走出籬外 張陵沛人也弟子趙

升就陵受學陵已屢試之第七試陵與諸弟

子登雲台山絕崖上有一桃樹旁生石壁下

臨不測去三四丈有大桃實陵謂諸弟子曰

得此桃者當告以要道弟子皆流汗無敢視

者升獨曰神仙所護何險之有乃從上自擲

正投桃樹上取桃滿懷而石壁峭峻不能得

還乃擲百枚與陵陵分桃賜諸弟子餘二枚

乃以向一桃與升 **長白山相傳**

古肅然山也峴南有鐘鳴燕世系門釋惠霄

者自廣固至北峴聽鐘聲稍前忽見一寺門

宇炳煥遂求食見一沙彌摘一桃與霄須臾
 又與一桃語霄曰至此已淹留可去矣霄出
 迴顧失寺至廣固見弟子言失和尚已二年
 矣霄始知二桃兆二年也子產治鄭桃棗
 之蔭于街者莫援也昔彌子假有寵于衛
 君食桃而甘以其半啖君君曰愛我哉忘其
 口而啖寡人及彌子色衰愛弛衛君罪之曰
 是嘗啖我以餘桃者俱稟子秦吏趙凱以
 私恨告國民災且生盜食宗廟御桃且生對
 曰民不敢食王曰剖其腹出其桃史記惡而
 書之曰食桃之肉常有遺核不知此而剖人
 腹以求桃非理也周書孟嘗君將入秦蘇
 秦往見孟嘗君曰人事者吾已知之所未聞
 者鬼事耳秦曰臣之來固且以鬼事見君矣
 臣來過淄水上有土偶人焉與桃梗相與語
 桃梗謂上偶人曰子西岸之土也燧子以為

人至歲八月降雨下淄水至則子殘矣土偶
 曰不然吾西岸之土殘則復西岸耳子東園
 之桃梗也刻削子以為人降雨下淄水至流
 子而去則子漂漂者將如何今秦四運之國
 譬如虎口而君入之則臣不知君所如矣孟
 嘗君乃止國策咸通中許明奴家姬入
 山林採樵于南山見一人坐石上方食桃甚
 大問姬曰我許明奴之祖宣平與汝一桃食
 之不可將出姬食桃甚美其後增食日漸童
 顏入山不歸行疾如飛金母降謝
 自然將桃一枝懸臂上有三十顆碧色大如
 椀云此猶是小者集韻北齊盧士深妻
 崔氏有方學春日以桃花和雪與兒頰面呢
 日取紅花取白雪與兒洗面作光悅取白雪
 取紅花與兒洗面作妍華桓崖在京下有
 好桃桓玄就求種不得佳者玄曰德之休明

則肅慎貢其楛矢如其不爾籬落間物亦不可得

世說 史論在齊州時出獵至一縣界憇蘭若中覺桃香異常訪其僧僧不及隱言近有人施二桃因從經案下取出獻論大如飯碗時飢盡食之核大如雞卵論因詰其所自僧笑向實謬言之此桃去此十餘里道路危險貧道偶行脚見之覺異因掇數枚論曰今去騎從與和尚偕往僧不得已導論北去荒榛中經五里許抵一水僧曰恐中丞不能渡此論志決往乃依僧解衣戴之而浮登岸又經西北涉二小水上山越澗數里至一處竒泉怪石非人境也有桃數百株幹掃地高二三尺其香破鼻論與僧各食一蒂腹果然矣論解衣將盡力苞之僧曰此或靈境不可多取貧道嘗聽長老說昔日有人亦嘗至此懷五六枚迷不得出論亦疑僧非常取兩箇

而返僧切戒論不得言論至州使招僧僧已逝矣

孔氏大儒 潘岳為河陽令栽桃李號

河陽滿縣花 劉公幹居鄴下一日桃李爛熳值諸公子延賞久之方去公幹問僕曰損花乎僕曰無但愛賞而已公幹曰珍重輕薄子不損折使老夫酒興不空也遂飲花下作放歌行 蔡君謨水晶枕中有桃一枝宛如新折 唐崔護舉進士不第清明獨遊都城南得村居花木叢萃叩門久之有女子自門隙問對曰尋春獨行酒渴求飲女子啓關以盂水至獨倚小桃柯佇立而屬意殊厚崔辭起送至門如不勝情而入後絕不復至及來歲清明徑往尋之門庭如故而倚矣因題詩于左扉云去年今日此門中人面桃花相映紅人面不知何處去桃花依舊笑春風後數日復往聞其中哭聲護叩門有老父出曰君

非崔護耶曰然曰君殺吾父吾女笄年未嫁
 自去年以來常恍惚如有所失此日與之出
 歸見左扉字入門遂病絕食數日而死崔大
 感慟請入哭之尚儼然在皮崔舉女首枕以
 股大呼曰護在斯護在斯須更開目半日復
 活老父大喜以女歸之

本事詩集 錢伸仲
 于錫山所居作芳美亭種桃數千株蔡載作
 詩曰高人不惜地自種無邊春莫隨流水去
 恐汗世間塵 石曼卿通判海州以山嶺高
 峻人路不通略無花卉點綴照映使人以泥
 裹桃核拋擲于山嶺上一二歲間花發滿山
 爛如錦繡

談圃 范文正公女孫病狂嘗閉
 一室窗外有大桃樹一株花適盛開一夕斷
 瓊登木食桃花幾盡自是遂愈 簡州天水
 一碧放目無際春月桃花甚繁 彬州東萬
 王城多桃李實採食之甚甘或摘而携去必

忘歸路 南康五山上有石桃故老云古有
 桃樹生于嶺嶺隱淪之士將大取其質因變
 成石云云 古田黃蘗山多桃樹下有桃場
 有積石之桃焉大如十斛 **花史** 府城東舊傳
 劉阮采藥于此春月桃花萬樹儼若桃源

中記 淑浦一名華蓋山昔人嘗種桃于樹
 至今呼桃花圃 黃蘗山下春風微和天桃
 夾岸一勝境也 **復花史** 會寧桃花山土石
 赤似桃花 府谷桃花洞產硃砂四季洞門
 若桃花色 桃花有一種盛開時垂絲一二
 尺者採之煉以松脂纏織成履甚輕 **州雜**

龍 洛陽人家寒食食桃花粥 **雜錄**
 魯哀公賜孔子桃與黍孔子先飯黍而後
 食桃公曰以黍雪桃爾對曰黍五穀之
 長桃六果之下君子不以貴雪賤

○麗藻散語

詩

桃之夭夭灼灼其華
仲春之月桃始華

禮

花如桃李
春種

桃李夏食其實秋得其陰

齊書

桃李

不言下自成蹊

桃李倚餐于一時時至而

殺至于松柏經隆冬而不凋

荀卿

桃與李嬌上春

可謂得其性矣

晉書

武陵

春非仙境之春也

陶明遠

記 晉太元中武陵人捕魚為業緣

溪行忘路之遠近忽逢桃花林夾岸數百步

中無雜樹芳草鮮美落英繽紛漁人甚異之

復前行欲窮其林林盡水源便得一山山有

小口髣髴若有光便舍船從口入初極狹纔

通人復行數十步豁然開朗土地平曠屋舍

儼然有良田美池桑竹之屬阡陌交通雞犬

相聞其中往來種作男女衣着悉如外人黃

髮垂髻並怡然自樂見漁人乃大驚問所從

來具荅之便要還家設酒殺雞作食村中聞

有此人咸來問訊自云先世避秦時亂率妻

子邑人來此絕境不復出焉遂與外人間隔

問今是何世乃不知有漢無論魏晉此人一

一為其言所聞皆嘆惋餘人各復延至其家

皆出酒食停數日辭去此中人語云不足為

外人道也既出得其船便扶向路處處志之

及郡下詣太守說如此太守即遣人隨其往

尋向所誌遂迷不復得路南陽劉子驥高尚

士也聞之欣然欲往未果尋病終後遂無問

津者 **陶靖節** 序 夫天地者萬物之逆旅光陰

桃花源記 者百代之過客而浮生若夢

為懼幾何古人秉燭夜遊良有以也况陽春

召我以煙景大塊假我以文章會桃李之芳

園序天倫之樂事羣季俊秀皆為惠連吾人

詠歌獨慙康樂幽賞未已高談轉清開瓊筵

以坐花飛羽觴而醉月不有佳作何伸賦有
 雅懷如詩不成罰依金谷酒數李自東
 園之珍果今承陰陽之靈和結柔根以列樹
 兮艷長故而驕羅夏日先熟初進廟堂幸氏
 踐秋厥味益長亦有冬桃冷伴冰霜放神適
 意恣口所嘗華升御于內庭兮饒佳人之令
 顏實充虛而療飢兮信功烈之難原嘉放牛
 于斯林兮悅萬國之又安望海島而慷慨兮
 懷度朔之靈山何茲樹之獨茂兮條枝紛而
 麗開根龍虬而雲結兮爛萬里而屈盤禦百
 鬼之妖慝兮列神荼以司奸辟凶邪而濟正
 兮豈唯榮美之足言晉傳 **玄桃花賦** 子嘗
 慕宋廣平之為相貞姿勁質剛態毅狀疑其
 鐵腸與石心不解吐婉媚辭然觀其所作梅
 花賦清便富艷得南朝徐庾體殊不類其為
 人也後蘇相味道得而稱之廣平之名遂振

嗚呼夫廣平之才使不為是賦則蘇公果服
 知其人哉將廣平困于窮阨于顛強為是也
 耶日休于文尚矣狀花卉體風物非有所諷
 輒抑而不發因感廣平之所作復為桃花賦
 其辭曰伊祈氏之作春也有艷外之艷華中
 之華眾木不得融為桃花厥花伊何其實美
 多臺隸眾芳綠飾陽和開破嫩萼壓低柔柯
 其色則不淡不深若素練輕茜玉顏半醅若
 夫美景妍時春含曉滋密如不幹繁若無枝
 姝姝婉婉天天怡怡或俛者若想或閉者如
 癡或向者如步或倚者如疲或溫磨而可薰
 或媛嬌而莫持或幽柔而芳午或搖冶而倒
 披或翹矣如望或凝然若思或奕傑以作態
 或窈窕而騁姿日將明兮似喜天將慘兮若
 悲近榆錢兮粧翠靨映楊柳兮顰愁眉輕紅
 拖裳動則裊香宛若鄭袖初見楚王夜景皎

潔閨然秀發又若嫦娥欲奔明月蝶散蜂寂
當閨脉脉又若姐已未聞裂帛或開故楚艷
艷春曙又若息媯含情不語或臨金塘或交
綺井又若西子浣紗見影玉露厭浥沃紅墜
淫又若驪姬將諧而泣或在水濱或臨江浦
又若神女見鄭交甫或臨廣筵或當高會又
若韓娥將歌斂態微動輕風婆娑燠紅又若
飛燕舞于掌中半霑斜吹或動或止又若文
姬將賦而思丰茸旖旎互交遞倚又若麗華
侍燕初醉狂風狂雨一陣紅去又若褒姒初
隨戎虜滿地春色階前砌側又若戚姬死于
鞠域花品之中此花最異以衆爲繁以多見
鄙自是物情非關春意若氏族之斥素流品
秩之卑寒士他目則目他耳則耳或以昵而
稱珍或以疎而見貴或有實而花垂或有花
而實悴至若實可充腹花可娛目匪乎茲花

他則碌碌我欲品花此爲第一懼俗情之橫
議惟獨斷之一已我日吾目我耳吾耳妍媸
決于吾口取舍決于吾志豈惟草木之獨然
信爲國兮如是

果實

多品惟桃可佳天天其色灼灼其華或成仙
而益壽或制鬼而祛邪或美后妃之德或報
瓊瑤之華驚蜚應氣而斯盛農人爲候而無
差涉雲臺而臨崖布綺遊武陵而夾岸舒霞
如媚常聞於武女愛惡潛移於子瑕至若緩
山刻木神荼索葦犯上旣戒於文侯雪賤復
聞於夫子神女嘗食於二郎齊相亦殺乎三
士豈崙以霜實稱奇磅礴以寒英表異旄櫛
異狀而同名侯白殊味而俱美別有綺葉金
城之號紫文細核之名雖云六果之下誠爲
五木之精高丘塗膠而輕舉師門食葩而道
成復有倍昇之事畏漢之情玄冬霜林之茂

朱夏豈實之英至於漢皇罷種方朔潛偷偃
李傷嗟於見累土偶哀憐於載浮樊氏競術
於靈變蔡誕託詐於仙遊亦有種列三名實
盈十斛太清漬花而療疾抱朴服膠而絕穀
或呪之而頰面或出之而剖腹豈若饗碧
實於酉遊標嘉名于仙錄

宋博士吳淑

歌

無棣城邊春欲暮臥龍岡上花如霧年年醉
徹武陵煙至今記得桃源路桃源遍地桃花
水翠屏高傍層城起寧可餘姿點綠蕪肯將
浮艷誇穠李始看一徑盤空曲漸入千枝散
朝旭滿樹殘霞爛不收一天香雨飛紅玉白
雲深鎖揚子居青山自愛陶公廬平蕪十里
閒看鳥春水一竿不羨魚大隱何須分出處
賞心豈必長林麓桃李濃滋華省陰公門自
是韶華上綏山一顆憶仙家絕勝河陽萬樹
花歲歲願公懸水鏡長將秋實代春華

蘇軾

卷

憶昨東園桃李紅碧枝與君此時初別

離金瓶落井無消息令人行嘆復坐思坐思
行難成楚越春風玉顏畏銷歇碧窗紛紛下
落花青樓寂寂空明月雨不見但相思空留
錦字表心素至今緘愁不忍窺

蘇軾

此溝

灣環復清泚水木芙蓉相映美夕陽欲下不
肯下為戀瑤瑤塢中綺紅者為瑤白者瑤白
梅紅梅樹樹嬌白消仍發九光李紅悴還開
千葉桃老夫久知空即色何必紛紛辨紅白
即今枯瘦一枝橫隔水看山醉亦得

閩中

喬木俱成林林家主人饒隱心特醕竹葉干
斛酒來座桃花萬樹陰澹日輕煙釀芳暝翠
羽黃鸝喚粧醒開處疑蒸紫帽霞澆時欲潤
梅檀井祝君度索三千春有子仍為金母珍
漢帝方徵上林植可容長作武陵人

蘇軾

蘇軾

鬟繞繞梳翦翠頰顏滴滴勻猩紅千嬌百媚
 粲相逐爛醉芳春暹芳馥朝陽影裏粲紅瓊
 晨霞香中咽寒玉承恩侍宴青帝前錦衣半
 脫酣晝眼鶯鶯燕燕扶不起巧呼苦喚殊可
 憐傍欄無力嬌欲語花群本是桃源女幾年
 流水飯胡麻今在武陵溪上住趙福元望
 夷宮中鹿為馬秦人半死長城下避世不獨
 商山翁亦有桃源種桃者一來種桃不計春
 採花食實枝為薪兒孫生長與世隔知有父
 子無君臣漁郎放舟迷遠近花間忽見驚相
 問世上空知古有秦山中豈料今為晉聞道
 長安吹戰塵春風回首一雷巾重華一去寧
 復得天下紛紛經幾秦趙福元源
 舟逐水愛山春兩岸桃花夾去津坐看紅樹
 不知遠行盡清溪忽見人山口潛行始隈嶼
 山開曠望旋平陸遙看一處攢雲樹近入千

家散花竹樵客初傳漢姓名居人未改秦衣
 服居人共住武陵源還從物外起田園月明
 松下房櫳靜日出雲中雞犬喧驚聞俗客爭
 來集競引還家問都邑平明閭巷掃花開薄
 暮漁樵乘水入初因避地去人間及至成仙
 遂不還峽裡誰知有人事世中遙望空雲山
 不疑靈境難聞見塵心未盡思鄉縣出洞無
 論隔山水辭家終擬長游衍自謂經過舊不
 迷安知峰經今來變當時只記入山深青溪
 幾度到雲林春來遍是桃花水不辨仙源何
 處尋趙福元神仙有無
 何渺茫桃源之說誠荒唐流水盤迴山百轉
 生綃數幅垂中堂武陵太守好事者題緘遠
 寄南宮下南宮先生欣得之波濤入筆驅文
 辭文工画妙各臻極異境恍惚移于斯架岩
 鑿谷開宮室接屋連墻千萬日羸顛劉蹶了

不聞地拆天分非所恤種桃處處惟開花川
 源遠近蒸紅霞初來猶自念鄉邑歲久此地
 還成家漁舟之子來何所物色相猜更問語
 大蛇中斷喪前王群馬南渡開新主聽終詞
 絕共悽然自說今經六百年當時萬事皆眼
 見不知幾許猶流傳爭持酒食來相饋禮數
 不同樽俎異月明半宿玉堂空骨冷魂清無
 夢寐夜半金雞鳴嘶鳴火輪飛出客心驚人
 間有累不可住依然離別難為情船開棹進
 一回顧萬里蒼蒼煙水暮世俗寧知偽與真
 至今傳者武

詩五言
 初桃麗新采
 花蹊傍樹裝
 嶺桃紅錦照
 紅人桃花嫩
 二月桃花浪
 桃陰想舊蹊
 桃枝綴紅慘
 桃源識

火繞細桃場
 嶺桃紅錦照
 紅人桃花嫩
 二月桃花浪
 桃陰想舊蹊
 桃枝綴紅慘
 桃源識

新作花
 桃陰想舊蹊
 桃枝綴紅慘
 桃源識

故蹊 桃源迷舊路
 馮琢菴 夏園桃已熟紅臉點胭脂
 向日 溪水桃源路
 分千笑迎風共一春 敷水小橋東涓涓照
 霧叢 飛 花在舞樓空年年照舊叢
 開此花非我春 桃李出深井花艷驚上春
 自憐十五餘顏色桃李紅 憶與君別年
 種桃齊蛾眉 一往桃花源千春隔流水
 奈何天桃色坐嘆對菲詩 所以桃李樹吐
 花竟不言 俱李白 紅入桃花嫩青歸柳葉
 新 桃紅容若玉定似昔人迷 如行武陵
 暮欲問桃源宿 小桃知客意春盡始開花
 俱杜甫 爭開不待葉密綴欲無條
 東坡 莫迷行路客不似武陵回
 韓忠獻 為問東
 山上桃花幾樹開 馮琢菴 禾黍不陽艷竟
 栽桃李春翻令力耕者半作賣花人 鄭谷

殘夜迷春曉天桃祛夜寒何人未粧洗先傍
玉闌干崔德符在處飄紅雨臨窗照夕陽
何時清禁裡一醉伴仙郎王梅行逢二
三月九州花相映川原曉服鮮桃李晨妝靚
李文公天津三月時千門桃與李朝爲斷
腸花暮逐東流水桃花四面發桃葉一枝
開欲暮黃鸝轉傷心玉鏡臺清箏向明月半
夜春風來王昌齡桃花如美人服飾靚以
豐徘徊顧香影似爲悅已容數枝有餘妍窈
窕禁省中韓子蒼初桃麗新彩照地吐其
芳枝間留紫燕葉底發輕香飛花入露井交
幹拂華堂若映窗前柳端疑紅粉粧簡文帝
傳道東柯谷深藏數十家對門藤蓋瓦映
竹水穿沙瘦地翻宜粟陽坡可種瓜船人相
近報但恐失桃花杜甫一觀傾城貌千山
斂夕霏露桃羞比艷汀月借生輝躡蹬雲迎

襪凌波水濺衣餘芳吹不散常繞渚煙飛陸
卿子桃花春水生白石今出沒搖蕩女蘿
枝半掩青天月不知舊行徑初奉幾枝厥三
載夜郎還於茲鍊金骨李賀分得玄都種
依然玉洞春逶迤成曲徑爛熳及芳辰錦壘
溪邊浪紅銷雨後塵武陵差可擬吾豈避秦
人申瑤泉一曲桃園樹平沙十里春落花
紅勝錦藉草綠如茵野興邀詩伴村沽覓酒
隣怕逢漁父問疑是避秦人方九功世人
種桃李皆在金張門攀折爭捷徑及此春風
暄一朝天霜下榮耀難久存安知南山桂綠
葉垂芳根清陰亦可託何惜樹君園桃花
開東園含笑誇白日偶蒙東風榮生此艷陽
質豈無佳人色但恐花不實宛轉龍火飛零
落早相失詎知南山松獨立自蕭瑟勸君
莫拒孟春風笑人來桃李如舊識傾花向我

開流鶯啼碧樹明月窺金罍昨日朱顏子今日白髮催棘生石虎殿鹿走姑蘇臺自古帝王宅城闕閉黃埃君若不飲酒昔人安在哉
 吳地桑葉綠吳蚕已三眠我家寄東魯誰種龜陰田春事已不及江行復湛然南風吹
 歸心飛墮酒樓前樓東一樹桃枝葉拂青煙此樹我所種別來向三年桃今與樓齊我行
 尚未旋嬌女出平陽折花倚桃邊折花不見我淡下如流泉小兒名伯禽與姊亦齊肩雙
 行桃樹下撫背復誰憐念此失次第肝腸日憂煎裂素寫遠意因之汶陽川
 俱李白 嬴氏亂天紀賢者避其世黃綺之商山伊人亦云逝往迹侵復湮來徑遂蕪廢相命肆農耕
 日入從所憩桑竹垂餘蔭菽稷隨時藝春蚕取長絲秋熟靡王稅荒路暖交通雞犬互鳴
 吠俎豆猶古法衣裳無新製童孺縱行歌斑

白歡遊詣草榮識節和木衰知風厲雖無紀層誌四時自成歲怡然有餘樂于何勞智慧
 奇蹤隱五百一朝故神界淳薄既異源旋復還幽蔽借問遊方士焉測塵囂外願言躡輕
 風高舉尋吾弊
 七言 夾岸桃花錦浪紅 李太白 剪綃裁錦
 一重重 百媚桃花如欲語 桃花
 點地紅斑斑 百媚桃花如欲語 桃花
 分桃花紅勝錦 紅芳落盡井邊桃 短短
 桃花臨水岸 點注桃花施小紅 俱杜甫
 至自不言如桃李魚目笑之下和耻 青軒
 桃李能幾何流光欺人忽蹉跎 李太白 此
 花不遂東流水客何因入洞來 日暮殘
 紅空落地無人解惜為誰開 白樂天 還向
 萬莖深竹裡一枝斜臥碧流中 元稹 重門
 深鎖無人見惟有碧桃千樹花 即士元 桃

花盡日隨流水洞在清溪何處邊張顛 妃

子紅酣對此君風流如在武陵春白氏集

母家昇上瑤池品先得春風一面粧石曼卿

逸 草上紅多枝上稀芳條綠萼憶來時歐陽

陽公 年年二月賣花天惟有小桃偏占先

梅聖俞 十月江南號小春新陽已放一枝

新 張芸叟 一日出遊三日醉自知慙負小

桃開 人間日月知多少坐見桃花爛熳時

俱 劉原父 可笑天桃奈雪風山家牆外見

疎紅 蔡君謨 三月宮桃滿上林一花千萼

費春心 一花五出尚可飲何況重重疊疊

開 俱 陶明 莫向東風恨開晚鳳城猶有未

歸人 王 春風過柳如絲綠晴日蒸桃

出小紅 漁郎更覓桃源路除是人

問別有天 小桃洗面添光澤未點

胭脂已自紅竹窗 桃源自有長生路

却是秦皇不得知元友山 問余何事栖碧

山笑而不答心自閑桃花流水杳然去別有

天地非人間蔡日 緋桃一樹獨後發意若

待我留芳非清香嫩蕊含不吐日日怪我來

何遲 歐陽公 手種桃李非無主野老墻低

還是家恰似春風相欺得夜來吹折數枝花

奉乞桃栽一百根春前為送浣花村河陽

縣裡雖無數濯錦江邊未滿園俱 杜 紫

陌紅塵拂面來無人道看花回玄都觀裏

桃千樹盡是劉郎去後栽 百畝庭中半是

苔桃花淨盡菜花開種桃道士歸何處前度

劉郎今又來 山桃紅花滿上頭蜀江春水

拍山流花紅易衰似郎意水流無限似儂愁

俱 劉禹錫 芙蓉脂肉綠雲鬟畫樓臺青

黛山千樹桃花萬年藥不知何事憶人間元

黃師塔前江水東春光因嬾傷微風桃
 花一簇開無主可愛深紅映淺紅百
 葉雙桃晚更紅臨窗曠竹見玲瓏應知侍史
 歸天上故伴仙郎宿禁中細腰宮裏
 露桃新默默無言幾度春至竟息忘綠底事
 可憐金谷墮樓人東風漸急夕陽斜
 一樹天桃數日華為惜紅芳今夜裡不知和
 月落誰家山桃野杏兩三栽樹樹繁
 花去後開今日主人相引看誰知曾是客移
 來天上碧桃和露種日邊紅杏倚雲
 栽芙蓉生在秋江上不向東風怨未開
 樹頭樹底覓殘紅一片西飛一片東自是
 桃花貪結子錯教人恨五更風小樓
 西望那人家出屋香稍幾樹花只恐東風能
 作惡亂紅如雨墮窗紗千朵穠芳
 倚樹斜一枝枝綴亂雲霞憑君莫厭臨風看

占斷春光是此花衣裁細纈態纖
 穠猶在瑤池午醉中嫌近清明時節冷趁渠
 新火一番紅習習香薰薄薄煙杏
 遲梅早不同妍山色盡日無鶯蛙只與幽人
 伴醉眠舞衫歌扇舊因緣萬事傷
 心在目前雲物不殊鄉國異天桃窗下背花
 眠一年春事又成空擁鼻微吟半醉
 中夾道桃花三月暮馬蹄無處避殘紅孔
 空階日晚雨纔乾小婢相隨倚西關金
 釵悞掛緋桃上羅袂愁依翠竹寒風掃桃花
 雀屏開春夢幽水晶簾捲篆煙浮深宮盡日
 渾無事閒看桃花落御溝不寐倚屏圍聲聲杜宇催歸去
 片片飛飛夜闌不寐倚屏圍聲聲杜宇催歸去
 不向郎啼向妾啼秋夜佳人歌木
 蘭蕭湘幅上水雲寒誰教蕙帳留春色九月
 桃花鏡裏看芳郊晴日草萋萋千

樹桃花一鳥啼無數落紅隨水去又分春色入城西

並寒芳應嫌春色繁華態故學梅花淺淡粧

飛時莫浪隨流水自有春濤可化龍

不用怨風雨無雨無風春亦歸

是劉郎手自栽劉郎去後幾番開東君有意能相顧

園一徑通猗經霜盡野塘空桃花錯認東風

欸移斜陽平半落芳池不妨暫向橋邊駐更

為桃花了一詩

間說漁郎此問津秦帝謾勞方士遣神仙已

是避秦人

宮闕即仙家共傳西苑千秋實已着東風一

樹花

艷不同疑是葦宮雙姊妹一時携手嫁東風

遠夢桃花買來山釀全如水易解昏昏到日

斜

裡薪此事渺茫花笑我不如聯賞故園春

梅溪

莫怪道人回首處朝來暮去已年年

天桃灼灼倚窗前春色繽紛帶紫煙昨夜

雨聲來枕上惜花人聽不曾眠

升堂舊不斜五株桃樹亦從遮高秋總饋貧

童莫信打慈鷓寡妻群盜非今日天下車書

正一家

不勝芳數枝艷拂文君酒半里紅歆宋玉墻

盡日無人疑悵望有時經雨乍淒涼舊山山

下還如此回首東風一斷腸羅隱洛陽城
 東桃李花飛來飛去落誰家幽閨女兒愛顏
 色坐見落花長嘆息今歲花開君不待明年
 花開復誰在故人不共洛陽東今來空對落
 花風年年歲歲花相似歲歲年年人不同賈
曾笑披初服返林臯小築精廬勝慕陶已
 買扁舟浮綠水更依疎柳插紅桃春風荏苒
 來三徑歲月侵尋入二毛却笑文章綠業在
張虛春江上人家桃樹
 篋書重簡課兒曹疎籬影遭碧水潛勾引風妬
 枝春寒細雨入吹花困嬾旁舟楫水光風力俱
 紅花却倒吹花困嬾旁舟楫水光風力俱
 相怯赤憎輕薄遮人懷珍重分明不來折溼
 久飛遲半欲高縈沙惹草細于毛蜜蜂蝴蝶
 生成性偷眼睛蜻蜓避百勞杜甫竹徑寥寥
 空碧苔雙星忽漫照高臺唾飛白玉風前落
 烏度青雲江上來螭尾清班原帝侍虎頭詞

客總仙才相逢莫問年來事惟有桃花似舊
開上苑天桃自作行劉郎去後幾
 回芳厭從年少追新賞間對宮花識舊香欲
 贈佳人非泛酒好紉幽佩與沉湘鶴林神女
 無消息為問何山返帝鄉東坡誰家有女
 腰如束雙眸剪水肌凝玉褪紅香汗溼鮫綃
 低壓嬌花鬢雲綠春光漱澗春晝長春風撲
 面春花香一聲環珮鳴丁當自臨鸞鏡勻新
建萬山廻合似天台二月桃花已
 遍開映水却疑乘浪煥綠崖故是倚雲栽亂
 紅飛雨沾衣袂碎錦分霞入酒盃謾道武陵
 仙路遠探奇有客問津來甲露井花
 時露未晞紫文丹萼闔芳菲佳人南國還嬌
 艷仙種西池定是非泥雨別含濃淡態籠煙
 怯逗淺深暉祗緣瓊貌難為詞春入武陵溪
 侶獨傍房陵片玉飛方廣德春入武陵溪

溪上天桃無數花上有黃鸝我欲穿花尋路
 直入白雲深處浩氣展虹霓祇恐花深處紅
 露溼人衣。坐白石歌玉枕拂金徽謫仙何
 處無人伴我白螺盃我為靈芝仙草不為朱
 唇丹臉長嘯亦何為醉舞下山去明月逐人
 歸**黃山谷水調歌頭** 嶺梅香雪飄零盡繁
 杏枝頭猶未小桃一種妖嬈偏占春工用意
 微噴丹砂半含朝露粉墀低倚是誰家小女
 嬌癡怨別空凝涕東風裡。好是佳人半醉
 近橫波一枝爭媚玄都觀裡武陵溪上空隨
 流水悵恨如紅雨風不定五更天氣念當年
 門裡如今陌上酒離人淚**晁次膺水龍吟**
 碧桃天上栽和露不是凡花數亂山深處水
 縈迴可惜一枝如畫向誰開。輕寒細雨情
 何限不道春難管為君沉醉一何妨只怕酒
 醒時候斷人腸**秦少游虞美人** 醉漾輕舟

信流引到花深處塵緣相誤無計花間住。
 煙水茫茫回首斜陽暮山無數亂紅如雨不
 記來時路**秦少游虞美人** 穠艷嬌春春
 婉雨借風饒學得宮粧淺愛把綠眉都不展
 無言脉脉情何恨。花下當時紅粉面準擬
 新年都向花前見爭奈武陵人易散丹青傳
 得閨中怨**晁次膺虞美人** 十年花底承朝
 露看到江南樹洛陽城裡又東風未必桃花
 得似舊時紅。胭脂睡起春纔好應恨人空
 老心情雖在只吟詩白髮劉郎孤負可憐枝
陳去非虞美人 柳帶榆錢又還是清明寒
 食正滿園羅綺滿城簫笛花樹得晴紅欲染
 遠山過雨青如滴問江南池館有誰來江南
 客。烏衣巷今猶昔烏衣事今難覓但年年
 燕子晚煙斜日抖擻一春塵土債悲涼萬古
 英雄迹且芳樽隨分趁芳時休虛擲**陳履齋**

杏

杏

一名甜梅樹大花多實多根最淺以大石壓
 根則花盛子牢葉似梅差大色微紅圓而有
 尖花二月開未開色純紅開時色白微帶紅
 至落則純白矣實如彈丸有大如梨者生酢
 熟甜種類不一有金杏圓而黃熟最早味最勝一名漢帝杏謂武帝上林范遺種也大
 如梨黃如橘出濟南白杏熟時色最白或微黃味甘淡而不酢
 出榮甘而多汁即世沙杏所稱水杏也梅杏黃而帶酢柰杏青而

帶黃出金剛拳赤大而扁肉厚味甚佳又名肉杏木杏形扁色青

黃味酢山杏肉薄不堪食又有赤杏黃杏蓬

萊杏南海有杏園洲相傳為仙人種杏處今

處處有之性熱生痰及癰疽不宜多食小兒

產婦尤忌花五出其六出者必雙仁有毒千

葉者不結實

○種杏

與桃同取極熟杏帶肉埋糞中至春芽出即移別地行宜稀宜近人家樹大戒移栽移則不茂正月櫻樹下地通陽氣二月除樹下草三月離樹五步作畦以通水旱則

澆灌遇有霜雪則燒接杏桃樹接杏結果紅而且大又耐久不

枯杏仁有毒如用須煮極熟令中心無白仍

否則毒入中其毒者迷亂將死取杏枝切碎煎湯服即解

○附錄巴旦杏一名八丹杏出回回地今諸處皆有樹如杏而葉差小實小而

肉薄核如梅皮薄而仁清甘鮮者尤脆美稱果之佳者

○製用 弄色金杏新水浸沒生姜甘草丁香蜀椒縮砂白豆蔻鹽花沉檀龍麝皆取末

如麪攪拌晒乾候水盡味透更以香藥鋪糝各爽團宿醒未解一枚爽然

時多取爛者盆中研之生布絞取濃汁塗盤中晒乾取下可和水為漿又和麪用李同此

法

破核去雙仁者自朝蒸之至午便以慢火微

烘之七日乃收貯每旦腹空時不拘多少任意嗽之積久不止駐顏延年杏仁能使人

血溢少誤之必出血不已或至委頓故近世少有服者

○療治 肺氣喘急杏仁去皮尖二兩童便浸半月夏月一日三四換餘月一日一換取出焙乾研細每服棗大一塊薄荷一葉蜜一

劑永瘥最効欬逆上氣不拘大人小兒杏仁三升去皮尖炒黃研膏入蜜一升杵熟每

食前含之嚥汁上氣喘急杏仁桃仁各半兩去皮尖炒研用水調生麪丸梧子大每服

十丸薑蜜湯下微利為度喘促浮腫小便淋瀝杏仁一兩去皮尖熬研和米煮粥空心

吃二合妙 頭面風腫杏仁搗膏雞子黃和
杵塗帛上厚裝之乾則又塗七八次愈 風
虛頭痛欲破杏仁去皮尖晒乾研末水九升
研濾汁煎如麻腐狀取和羹粥食七日後大
汗出諸風漸減此法神妙慎風冷猪雞魚蒜
醋 頭面諸風鼻塞眼潤出冷淚杏仁三升
研細水煮四五沸洗頭待冷汗盡二度愈
破傷風腫杏仁杵膏厚塗上然燭遙灸之
血崩不止諸藥不効服此立止甜杏仁上黃
皮燒存性為末每服三錢空心熱酒服 穀
道蠱痛腫痒杏仁杵膏頻傳 陰瘡爛痛杏
仁燒黑研成膏頻傳 產門虫疽痛痒不可
忍杏仁去皮燒存性杵爛綿裹納入効 面
上疔炮杏仁去皮搗和雞子白夜塗之旦以
煖酒洗去 兩頰赤痒其狀如癩名頭面風
杏仁頻頻指之內服消風散 耳卒聾閉杏

仁七枚去皮拍碎分作三分以綿裹之着鹽
如小豆許以器盛于飯上蒸熟命病人側臥
以一裹捻油滴耳中良久又以一裹滴之効
耳出濃汁杏仁炒黑搗膏綿裹納入日三
四易妙 鼻中生瘡杏仁研末乳汁和傳
疔瘡蝕鼻杏仁燒壓取油傳之 牙齒虫蠹
杏仁燒存性研膏髮裹納虫孔中殺虫去風
其痛便止重者不過再上 牙齦痒痛杏仁
一百枚去皮鹽方寸七水一升煮令汁出合
漱吐之三度愈 目中赤脉痒痛時見黑花
用初生杏子仁一升五銖錢七文入瓶內密
封埋門限下一百日化為水每夕點之 胎
赤眼疾杏仁壓油半雞子殼食鹽一錢入石
器中以柳枝一握緊束研至色黑以熟艾一
團安碗內燒烘之令氣透火盡即成每點少
許入兩背甚効 目翳但瞳子不破者杏仁

三升去皮麩裝作三包煨火煨熟去麩研爛
壓去油每用一錢入銅綠一錢研勻點之
目生努肉或痒或痛漸覆瞳人用杏仁去皮
二錢半膩粉半錢研勻綿裹筋頭點之傷
目生努生杏仁七枚去皮細嚼吐掌中乘熱
以綿裹筋頭點努肉上不過四五度愈又杏
仁研膏人乳化開日點三次小兒血眼初
生艱難血瘀眦腫遂濺滲其睛不見瞳人輕
則外胞赤腫上下弦爛用杏仁二枚去皮尖
嚼爛乳汁三五匙入膩粉少許蒸熟絹包頻
點重者加黃連朴硝最良小兒疔風杏仁
去皮研傅小兒咽腫杏仁炒黑研爛含嚥
鍼入肉雙杏仁搗爛以車脂調貼其鍼自
出箭鏑或刀刃在咽膈諸隱處同狐尿瘡
痛杏仁研爛煮一兩沸及熱浸之冷即易
狗咬傷爛嚼杏仁塗之食狗不消心下堅

脹口乾發熱妄語杏仁一升去皮尖水二升
煎沸去查取汁分三服下肉為度解狼毒

杏仁搗爛水和服之白癩風杏仁連皮尖
每早嚼二七枚措令赤色夜臥再用小兒

頭瘡杏仁燒灰傅之蛆虫入耳杏仁搗泥
取油滴入非出則死婦人無子二月丁亥

日取杏花桃花陰乾為末戊子日和井花水
服方寸七日三粉滓面點桃杏花各一升

東流水浸七日洗
面二七遍極妙

○典故 夏祠用杏 鳳鳴祭法 三月杏花盛可
播白沙輕土之田 賴鄉老子祠

前有縹杏 范蠡宅在湖中有海杏
大如拳 天台山有杏花六出而五色

號仙人杏 孔子遊淄帷之林坐杏
壇之上弟子讀書孔子弦歌鼓琴 仙

出音

人有三玄紫杏南岳夫人傳

上林苑有蓬

萊杏又有文杏謂其樹有文彩也

漢東海

都尉于台獻杏一株花五色五出云仙人所

食西京雜記乾陽殿前杏六株含章殿前

杏四株洛陽宮殿簿光武墳邊杏甚美今

送其核宋超石與元書唐進士杏花園初

會謂之探花宴擇少俊二人為探花使徧遊

名園若他人先折得花二人皆受罰雜記

董奉居廬山治病重者種杏五株輕者一株

號董仙杏林神仙傳馬燧子鬯以第中大

杏餽竇文場文場以進德宗未嘗見頗怪鬯

令中使就封其樹鬯懼進宅為奉誠園雜記

叢談孫楚祭介子推云錫一盤醴酪二孟

今寒食人家研杏仁為酪以餉沃之衛倫

過予言及于味稱魏故侍中劉子陽食餅知

鹽生精味之至也予曰師曠識勞薪易牙識

淄澠子陽今之妙士也識之何難倫因命僕

取糧糗以進予嘗之曰麥也有杏李柰味三

果之熟不同時子焉得兼之倫笑而不言退

告人曰士安之識過劉氏魏郡

有好杏地產不為無奇裴晉

公午橋庄有文杏百株其處立碎錦坊

張元性廉潔南隣有杏兩株杏熟多

落元園中元悉還主者太平園中

有杏數十株每至爛開太守大張宴一株命

一娼倚其傍立館曰爭春開元中宴罷或聞

花有嘆息之聲徐州古豐縣朱陳

村有杏花一百二十里近有人為德慶戶曹

過此村花尚無恙銅陵昔傳葛仙翁

嘗留此種杏下有溪落英飛壘上名花壘

杏花無奇多種成林則佳城中朱氏園中百

株偃仰水傍予嘗携榼賞之今當
于廣圃荒池別置一林

王敬美

○麗藻散語

杏者東方歲星之精也

與衡

五
桃杏郁

棣華實照爛

詩五言

花開連錦帳

姚合

煙

潘岳 閑居賦

溼杏花鬢

杏

曾伴曲江春

文與可

淺紅欺醉

粉

梅杏半含黃

盈盈當雪杏艷

艷待香梅

杜甫

孤村芳草遠斜日杏花飛

寇萊公

艷蕊粘紅蠟仙葩總薄羅

梅聖俞

月淡斜分影池清淡寫真

大梅可

帶雲

猶誤雪映日欲欺霞紫陌傳香遠紅泉落影

斜

文杏裁為梁香茅結為宇不知

王維

殷紅鄙桃艷淡

白笑梨花落處飄微霰繁時疊亂霞

萬樹江邊杏新開一夜紅滿園深淺色照在

碧波中

王涯

年年曲江望花發即經過未

飲心先醉臨風思倍多

劉禹錫

道白非真

白言紅不若紅請君紅白外別眼看天工

廷秀

春色芳盈野枝綻曉英依稀映村

塢爛熳開山城好折待賓侶金盤襯紅瓊

庾信

春意竟相妬杏花應最嬌紅輕欲愁

殺粉薄似啼消願作南華夢翩翩繞此條

融

不覺梅欺雪輕紅照碧池小桃新謝後

雙燕却來時香屬登龍客煙籠宿蝶被臨軒

須邀取風雨易離披

鄭谷

坊開裴墅錦花

發董林株望欲迷瓊苑裁疑近白榆微風舒

露臉小雨溼煙鬢春意枝頭鬧從教醉玉壺

申瑤泉

零露泣月盡溫風散晴葩天工了

不睡連夜開此花芳心誰剪刻天質自清華

惱客香無有美粧影橫斜中山古戰國殺氣

凌高牙叢臺餘袷服易水雄悲笳自從此花

發玉肌洗塵沙坐令遊俠窟化作溫柔家我
老念江梅不飲空咨嗟劉郎歸何日紅桃爍
殘霞明年花開時舉酒
望三巴**東坡多葉杏** 七言 種杏仙家近白
榆

淡泊開花風**白樂天** 柳絲牽水杏花紅
杏艷桃花奪晚霞**唐彦** 霏微紅雨

杏花天**韋莊** 莫怪杏園憔悴去滿城多少
插花人**杜牧** 大道青樓御苑東玉欄仙杏

壓枝紅**韋莊** 粥香餠白杏花天省對流鶯
坐綺筵**李商隱** 紅芳紫萼却春寒蓓蕾粘

枝密作團 絕憐欲白仍紅處正是微開半
吐時 行穿小樹尋晴朶自挽芳條嗅嫩香

楊廷秀 落梅香斷無消息一樹春風屬杏
花**柳崇隱** 客裡不知春早晚失驚紅雨到

墻陰**鄧安晚** 忽憶芳時頻酩酊却尋醉處
重徘徊杏花結子春深後誰解多情又獨來

怪君把酒偏惆悵曾是貞元花下人自別
花來多少專東風二十四回春
二十餘年作逐臣歸來還見曲江春遊人莫
笑白頭醉老醉花間有幾人
不用閑惆悵且作花間共醉人等是正元舊
朝士幾員同見太和春
落花流水
認天台半醉閒吟獨自來惆悵仙翁何處去
滿庭紅杏碧桃開
登龍曾入少年場
錫宴瓊林醉御觴爭戴滿頭紅爛熳至今猶
雜桂枝香
桃紅李白欲爭春素態嬌姿兩
未勻日暮墻頭試回首不施朱粉是東隣

正元之 我是朱陳舊使君勸農曾入杏花
村如今風物邐堪話縣吏催錢夜打門
東坡
淺注胭脂剪絳綃獨將嬌艷冠花曹春心
自得東皇意遠勝玄都觀裡桃
白紅紅一樹春晴光耀眼看難真無端昨夜

蕭蕭雨細錦全機却作茵 紅藍細細慘晴
苞紫玉森森走賦條枯梗折枝無一寸併驅
春色蕻花梢 不信東皇也有私如何偏寵
杏花枝于中更出紅千葉且道化工奇不奇

仙梅 江梅已過杏花初尚怯春寒着
葉疎待得重來幾枝在半隨蝶翅半蜂鬚
東來 上林佳處午橋邊半染頰霞半着烟
記得曲江春日裡一枝曾占百花先

曲江池畔題詩處燕子飛時花正開報道
狀元歸去也馬頭春色日邊來

蕾枝稍而點乾粉紅腮頰露春寒不禁烟雨
輕欺着只好亭臺愛惜看 假柳傍桃斜欲
墜等鶯期蝶猛成團京城巷陌新晴後買得
風流更一般

邊開處迺彤霞血宜相閣栽培物更是仙人
種植花高行出群猶仰慕香名超格合共誇

黃杏花

諸賢繼有尋芳會欲奉歡遊決自差
杏花飛簾散餘春明月入戶窺幽

人褰衣步月踏花影炯如流水涵青蘋花間
置酒清香發爭挽長條落香雪山城薄酒不
堪飲勸君且吸盃中月洞簫聲斷月明中惟
憂月落酒盃空明朝卷地東風惡但見落葉

栖殘紅 居隣北郭古寺空杏花雨
株能白紅曲江滿園不可到看此寧避雨與

風二年流竄出嶺外所見草木多異同冬寒
不嚴地常洩陽氣亂發無元功浮花浪盡鎮
常有纔開還落瘴霧中由留躑躅少意思照

羅黃紫徒為叢鷓鴣鈎輻猿叫歇香靄深谷
攢青楓豈如此樹一來蒞若在京國情何窮
今且胡為忽悵萬片飄泊隨西東明年更
發應更好道人莫

忘鄰家翁 詞 杏花過雨漸殘紅零落
胭脂顏色流水飄香人

漸遠難託春心脉脉恨別王孫墻陰目斷手
 把青梅摘金鞍何處綠楊依舊南陌○消散
 雲雨須臾多情因甚有輕離輕拆燕語千般
 爭解說些子伊家消息厚約深盟除非重見
 見了方端的而今無奈寸腸于恨堆積沉公
述念奴嬌 紅杏一枝遙見凝露粉愁香怨
 吹開吹謝任春風恨流鶯不能拘管○曲池
 連夜雨綠水上碎紅千片直擬移來向深院
 任彫零不孤雙眼世遺 胭脂膩
 粉光輕正新晴枝上開紅無處着近清明○
 仙娥進酒多情向花下相闌盈盈不惜十分
 傾玉尊惜彫零曾海野 待底莫春光好 烟
 冷金爐夢回鴛帳餘香嫩更無人問一枕江
 南恨○消瘦休文頓覺春衫褪清明近杏花
 吹盡薄暮暮東風緊

清元鎮點絳脣

李

一名嘉慶子樹之枝榦如桃葉綠而多花小
 而繁色白結實有離核合核無核之異小時
 青熟則各色有紅有紫有黃有綠又有外青
 內白外青內紅者大者如杯如卵小者如彈
 如櫻其味有甘酸苦澀之殊性耐久樹可得
 三十年雖枝枯子亦不細種類頗多有麥李
 麥秀時熟實小有溝肥
 甜一名座一名樓慮
南居李 解核如杏 堪入藥 季
春花 **木李** 絕大 御黃李 形大而味厚核
春實 **春實** 而美 小而甘香李中

稜音接

羊

羊

羊

佳品也 均亭李 紫而肥大味甘如蜜南方李此為最 擘李 熟則自裂 饒

李 肥粘如饒 中植李 麥前熟 趙李 無核一名休 御李 大如櫻桃

紅黃色先 赤駁李 其實赤 冬李 十月十一月熟 離核李

似李有劈裂 皆李之特出者他如經李 一名老李樹數年即

杏李 味小酸似杏 黃扁李 夏李 名李 出南郡 縹青

李 出房 建黃李 出河 青皮李 赤陵李 馬肝李

牛心李 紫粉李 小青李 水李 扁縫李 金李 鼠

精李 合枝李 柰李 晚李 之類未可悉數 建寧

者甚甘今之李乾皆從此出

○移栽 春月取近根小條栽之離大樹遠者不用待長移之別地性喜開爽宜稀栽南

北成行率兩步一株太密聯陰則子小而味不佳樹下勤去草令淨不用耕耕則肥而無

實 嫁李 正月一日或十五日以磚石着李樹岐中令實繁又臘月中以杖微打樹

岐開正月晦日復打可令足子又法以糞寒食醃酪火捺着樹間亦良或曰桃樹接李則

生子甘紅 禁忌 李多食腹脹苦澀者忌食服木人不可食不沉水者不可食

不可合雀肉食不可合蜜食不可臨水食不可合漿水食

○製用 鹽曝法夏月李黃時摘取以鹽接去汁合鹽晒萎去核復晒乾用時以湯洗淨

薦酒甚佳 嘉慶子取朱李蒸熟晒乾又糖藏蜜煎皆可久留本草曰李根可治瘡服其

花令人好顏色 食李能除固

熱調中不可多食 **保生月鑑**

○療治

女人面黦李核仁去皮細研雞子白和如稀錫晚間塗面至旦洗去後塗胡粉

忌見風不過五六日効 蠟螫苦李仁嚼塗

之良 齒痛李根白皮煎水含漱 咽喉卒

塞皂角末吹鼻取嚏李樹近根皮磨水塗之

驗 赤白帶丁李根白皮炙黃煎湯日再服

驗 惡瘡刺痛李葉

棗葉搗汁點之効

○典故

李曰 李直方嘗第果品以綠李為首 **靈音** 靈音啼李

老子因指為姓 **神仙錄** 琳國多生玉華李也

五千歲一熟又名韓終李仙人韓終嘗食 **真記** 神仙上藥有員丘紅李 武帝初修

上林苑群臣遠方各獻名果樹有朱李黃李

紫李綠李青李綺李青房李車下李顏回李

合枝李羗李燕李猴李 **西京雜記** 東方朔

與弟子俱行朔渴令弟子叩道邊人家門不

知室主姓名呼之不應朔復往見博勞飛集

其家李木上謂弟子曰主人當姓李名博汝

呼當應室中人果有姓李名博者出與朔相

見即入取飲與之 **詩苑傳** 李少君謂帝

云鍾山之李大如瓶食之生奇光 **漢武內傳**

水晶李出天台閑閑真人曾致元帝 魏

文帝安陽殿前天降朱李八枚啖一枚可數

日不食 **通異記** 晉暉章殿前有嘉李 **同前**

和嶠家有好李計核而責錢 王戎父渾

蕘所歷九郡義故懷其德惠相率致賻數百

萬皆不受又云戎家有好李賣之恐人得種
鑽其核夫能辭數百萬之賻而乃斬一菓之
種似非人情此必當時惡濬冲者造為此語
恐未可信 **晉書** 貞觀中玉華宮有李連理

隔澗合枝 **晉書** 東都嘉慶坊有李樹其實
甘鮮名嘉慶子為京邑之美 **唐兩京記** 南

居細李四月先熟 **瓜土記** 崔奉國家有一
種李肉厚而無核識者曰天罰垂龍必剖其

耳血墮地生此李 **琴房美事** 鄴園有春李
冬華春熟 **廣志** 王侍中家堂前有鼠從地

中出其穴生李樹花實俱好名鼠精李 **好事**
杜陵有金李大者夏李小者鼠李 **瓜異**

記 青李來禽櫻桃日給藤子皆囊盛為佳
函封多不生足下所疏云此果佳可以致子

吾篤喜果今在田里速為致此子則大惠也
王右軍帖 房陵朱仲有李園二十八所

沆陵伍貫卿家李花一夜奴遙見花作數團
如飛仙狀上天花上露作雨千點花則亡矣

樞要錄 憲宗以鳳李花釀換骨膠賜裴度
蕭瑀陳叔達於龍昌寺看李花相

叙開錄 與論李有九標謂香雅細淡潔密宜夜月宜
綠鬢宜泛酒 **承平舊纂** 元微之白樂天兩

不相下一日同詠李花微之先成葦綃之句
樂天乃服葦葦綃白而輕一時所向 **高隱外**

書 桃李歲歲同時並開而退之有花不見
桃惟見李之句殊不可解因晚登碧落堂望

隔江桃李桃皆暗而李獨明乃晤其沙葦縞
炫夜云 **誠齋詩** 嘉興府城西南地產佳

李因名橋李越絕書作就李又云吳王曾醉
西施于此號醉李 國朝嘉靖三十年象山

縣李樹生王瓜三十一年諸暨縣李樹生王
瓜諺云李樹生王瓜百里無人家已而果為

倭奴剽殺甚
眾寧波郡志

○麗藻散語

井上有李孟子 何彼穠矣花如
桃李 投我以木李 丘中有李

投我以桃報之以李俱詩 仙李縹而神

李紅 沉甘瓜于清泉浮朱李于寒水魏文

帝 三沃之土其行平旦入西園梨花數株

木宜梅李管子 行若矜夸旁有一株李顏

色慘慘似含嗟問之不肯道所以獨繞百匝

至日斜忽憶前時經此樹正見芳意初萌芽

奈何趁酒不省錄不見玉枝攢霜葩泫然爲

汝下雨淚無絲返旆羲和車東風來吹不改

顏蒼茫夜氣生相遮冰盤夏薦碧實脆斥去

不御慚其花當春天地爭奢華洛陽園苑尤

紛拏誰堆平地萬堆雪剪刻作此連天花日

光赤色照未好明月暫入都交加夜領張徹

投盧仝乘雲共至玉皇家長姬香御四羅列
編裙練悅無等差靜濯明珠有所奉願我未

肯置齒牙清寒瑩骨肝膽醒一朱李

生思慮無由邪韓昌黎李花行 詩五言 沉不

冷和甫 葦綃開萬朵元稹 鶯啼密葉外

蝶見脆花心 色潤房陵縹味奪寒水朱俱

沈約 春風且莫定吹向玉階飛白居易 朱

李生東苑甘瓜出西郊張華 仲夏梅霖歇

枝頭玉實繁茂華 當知露井側復與

天桃隣江總 南國有佳人容華若桃李文

選 自明無月夜強笑欲風天空 西園有千葉

花空落地終被笑妖紅盤桓 植羸者交幹橫倚

淡泊更纖濃東坡 盤桓植羸者交幹橫倚

天舒華光四海卷葉映三川周亮工 嘉李

繁相倚園林淡泊春齊純剪衣薄吳紵下機

新色與晴光亂香和露氣勻望中皆玉樹環

堵不為貧 **司馬溫公**

麗日風和煥漫山李

正開盈林銀綴簇滿樹雪成堆清馥勝秋菊

芳姿比臘梅杖藜遊俠

子攀折晚歸來 **范屏麓**

七言

皇朝仙李盤根

范公名應

盤夏薦碧實脆 **韓文公**

水

春書煥風薰翠幄

水期烏程人

暑天涼氣沁朱闌 **陶**

碎錦

不飛蒙樹合

素雲欹木亞枝難 **司馬公**

主人

肝膽無猜

栽君手封題我手開把得欲嘗先悵望與渠

東都

綠李萬州

同別故鄉來 **百樂天**

近紅暮看失

脂遠

白宵明雪色奇不見桃花惟見李一生不識

退之詩

草堂少花今欲栽不問綠李與黃

梅石筍街中却歸去果園坊裡為求來 **王梅溪**

美

長念詩人詠子嗟團團繞樹日欹斜冰

盤行薦炎天實不用東風學種瓜 **王梅溪**

山莊

又報李花穠火急來看細雨中除却斷

勝千樹雪別無春恨訴東風

李花宜遠更

宜繁惟遠惟繁始足看莫學江梅作疎影家

風各自一般般 **俱揚誠齋**

為愛橋邊半樹

斜解衣貰酒隔橋家唐人苦死無標致只識

玄都觀裡花 **劉後村**

燕公樓下繁花樹一

日遙看一百迴羽蓋夢餘當晝立縞衣風急

過墻來洛陽路不容春到南國花應為客開

今日豈堪簪短髮感時傷舊意難栽 **陳去非**

昨日摘花初見桃今日摘花還見李晴風

暝日苦相催春物所餘知有幾中年多病壯

心衰對酒思歸未及歸不及墻根花與草春

來隨處自芳菲 **歐文忠**

花不見桃惟見李風操雨練雪羞比波濤翻

空杳無埃白花倒燭天夜明群雞驚鳴官吏

起金烏海底初飛來朱輝散射青霞開迷亂

入眼看不得照耀萬樹繁如堆念昔少年着

三

果譜

遊燕對花幾曾辭酒盃自從流落幽感集欲
去未到先思迴祗今四十已如此後日更老
誰論哉力携一樽獨就醉司碎雲薄向碧玉
不忍虎擲委黃埃言枝頭綴萬萼如
將永粉勻閒疑似柏麝薰却雪魄未應若况
天賦標艷仍綽約當喧風暝日佳處戲蝶遊
蜂看着○重重繡帶珠箔障穠艷霏霏異香
漠漠見說徐妃當年嫁了信任玉鈿零落無
言自啼露蕭索夜深待月上闌干角廣寒宮
要與姮娥素粧一夜相學萬侯雅言

柿

朱果也樹高大枝繁葉大圓而光澤四月開
小花黃白色結實青綠八九月熟紅棟所在皆有

黃柿

生沛洛諸州

朱柿

出華山似紅柿而圓小皮薄可愛味更甘珍

塔

柿

大于諸柿去皮掛木上風日乾之佳

着蓋柿

帶下別有一層

牛心柿

狀如牛心

蒸餅柿

狀如市賣炊餅

八稜柿

大而稍扁南劍尤溪柿處州松

陽柿尤為奇品

種類甚多大者如櫟其次如拳小者

如鹿心鴨子雞子生者澀不堪食其核形扁

狀如木螿子而堅根甚固謂之柿盤世傳柿

有七絕一多壽二多陰三無鳥巢四無虫蠹

五霜葉可玩六佳實可啖七落葉肥火可以

臨書多食引痰日乾者多食動風同蟹食腹

痛作瀉食柿飲熱酒令人易醉或心痛欲絕

○附錄棹柿

一名漆柿一名綠柿一名青稗一名烏稗一名花稗一名赤棠柿乃

柿之小而卑者生江淮宜歙荆襄閩廣諸州雖熟亦深綠色大如杏味甘可生啖服丹石

家宜之而人弗之貴搗碎浸漆可染扇諸物軟柿一名椶棗

汁謂之柿棗一名丁香柿一名君遷子其木類柿葉長實小而長乾熟紫黑色一種小而

圓如指頂味尤美其樹接柿甚佳廣志云

槩棗小柿也肌細而厚味甜可以供御蕃

柿一名六月柿莖似蒿高四五尺葉似艾花似榴一枝結五實或三四實一樹二三十

實縛作架最堪觀火傘火珠未足為喻草本也來自西蕃故名

○製用烘柿

生柿置器中自然紅熟澀味盡去其甘如蜜如火烘成原非以火烘

也 醅柿亦一甕置柿其中數日即熟但性冷有鹽藏者有毒又有用灰汁澡三

四度去汁者器中十餘日即食烏柿火薰柿糕糯米

洗淨乾柿五十同搗成粉如乾煮柿餅大柿

棗泥和拌之蒸食佳止小兒下痢柿霜去皮

拾扁日晒夜露至乾納甕中待生柿霜即柿

白霜取出一名白柿又名柿花餅所

出霜也乃柿中精液入肺病上焦藥尤佳生津化痰定嗽治咽喉口舌最良

○療治 臧毒下血幾死者乾柿燒灰米飲服二

錢甚効為散為丸服皆妙反胃有人

醅音覽

羊方音

卷二果譜

四

三世病此或教以乾柿餅同乾飯日日食之絕不飲水如法食之遂愈又方乾柿三枚連蒂搗爛酒服甚効勿服他藥小便血淋乾柿三枚燒存性研末陳米飲服一方用白柿烏豆鹽花煎湯入墨汁服熱淋澀痛乾柿燈心等分水煎日飲小兒秋痢以粳米煮粥熟時入乾柿末再煮三兩沸食之乳母亦食凡脾虛腹薄食不消化面上黑點者用乾柿三斤酥一斤蜜半斤酥蜜煎勻下柿煮十餘沸用不津器貯之每日空腹食三五枚甚良痰嗽帶血青州大柿餅飯上蒸熟批開每用一枚摻真黛一錢臥時食薄荷湯下產後欬逆氣亂心煩用乾柿切碎水煮汁呷婦人蒜髮乾柿五枚茅香煮熟枸杞子酒浸焙研各等分搗丸桐子大每服五十丸茅香湯下日三面生黧黯乾柿日日食

為音規

之耳聾鼻塞乾柿三枚細切以粳米三合豆豉少許煮粥日日空心食之痘瘡入目白柿日日食之良廉脛爛瘡用柿霜柿蒂等分燒研傅之甚効解桐油毒乾柿餅食之良欬逆胸滿柿蒂丁香各二錢生姜五片水煎服或為末白湯點服虛弱人加人參一錢食蟹柿多嘔吐欲死磨木香汁灌之即愈

○典故 鄭虔好書苦無紙慈恩寺貯柿葉數屋虔日取隸書歲久殆遍瀉山禪師與仲山遊行鳥啣紅柿葉墜前仲山洗淨與瀉山分半

○麗藻散語

梁侯鳥禪之柿

詩五言

前庭樹沙棠後園植鳥禪

葉曾題

色勝金衣美甘逾玉液清
字鳥禪昔擅場凍乾千顆蜜尚帶一紅

林霜核有都無底吾衰喜細嘗慙
無瓊玖句報惠不相當揚誠齋 七言 秋林黃葉

晚霜嚴熟蒂甘香未得兼火傘虬珠浪褒拂
風標却似色中黔蜀屏山 友生招我佛寺

行正值萬株紅葉滿光華閃壁見神鬼赫赫
炎官張火傘然雲燒樹大實駢金鳥下啄赤

虬卵魂翻眼暈忘處所赤氣冲融無間斷有
如流傳上古時九龍照耀乾坤旱二三道士

席其間靈液屢進 詞 味過華林芳蒂色兼陽
玻璃盃韓退之 井沉朱輕句絳蠟裹團

酥不比人間甘露 神鼎十分火棗龍盤二
寸紅珠清含冰蜜洗雲腴只恐身輕飛去張

山櫨 **殊仲**

一名棠棣子 一名山裏果 一名羊棣 一名

櫨莊加
切
櫨音求

猴櫨 一名鼠櫨 一名茅櫨 一名繫梅 一名杓

子 一名赤瓜子 味似櫨故名櫨杓之名見于

爾雅有二種生山中樹高數尺多枝柯葉有

五尖色青背白極間有刺三月開小白花五

出實有赤黃二色肥者如小林檮小者如指

頂九月熟核狀如牽牛子色白微映紅甚堅

滁州青州者佳古方罕用自朱丹溪用之名

始著今為消滯要藥語云山櫨有爛肉之功

作查字誤
查本作槎
水中浮木
也楸當作
杓寫棟亦
誤赤瓜當
作赤棗瓜
字亦誤

小者味酸為棠杔子茅榼猴榼堪入藥肥大者為羊杔子可作果食

○製用

取熟者蒸爛去皮核及內曰筋白肉搗爛加入白糖以不酸為度微加白礬末則色更鮮妍入籠蒸至凝定收之作果甚美兼能消食 又蒸爛熟去皮核用蜜浸之頻加蜜以不酸為度食之亦佳 聞有以此果切作四瓣加姜鹽拌蒸食又一法也 入藥者切四瓣去核晒乾收用 山查酒山查熟時擇擘去虫洗淨控乾搗半碎每缸用三斗隨添黍米少許亦可以甑蒸半熟取出攤冷入大麪半塊燒酒一斤拌如常法其味甘淡不醉人極消食積

○麗藻詩五言

橘梨且綴 碧杔子美

杔音水

楊梅

一名杔子生江南嶺南山谷間會稽產者

為天下冠吳中楊梅種類甚多名大葉者最早熟味甚佳次則卞山本出茗溪移植光福山中尤勝又次為青蒂白蒂及大小松子此外味皆不及樹若荔枝葉細青如龍眼及紫瑞香二月開花結實如楮實子肉在核上無皮殼五月熟生青熟則有白紅紫三色紅勝

白紫勝紅顆大核細鹽藏蜜漬糖製火酒浸
皆佳可致遠東方朔林邑記云邑有楊梅大
如盃盃青時酸熟則如蜜用以釀酒號為梅
花耐甚珍重之揚州呼白者為聖僧張華博
物志言地瘴處多生楊梅信然多食令人傷
熱食核中仁可解

○實

酸甘微熱滌腸胃除煩懣惡氣久食核仁
損齒及筋發瘡致痰忌與生葱同食
以棘漆拌核暴之皮及根煎湯洗惡瘡疥癬
則自裂可治脚氣

灰油調塗
湯火傷

○種法

性宜山地核投糞池中浸六月取出收
潤土中二月鋤地種之待長尺許次年
移栽三四年後以生子枝接之次年二月仍
移栽山地多留宿土臘月內離根四五尺於
高處開溝灰糞壅之不宜着根每遇雨肥水
滲下則結子大而肥物類相感志云桑樹接
楊梅則不酸樹上生癩以甘草

○製用

糖楊梅以梅三斤為率用鹽一兩淹半
日沸湯浸一夜控乾入糖二斤薄荷葉
一大把輕手拌勻
日暴汁乾收

○療治

久痢楊梅燒研米飲服二錢甚驗
痛不止楊梅為末少許嚙鼻取嚏妙

風頭作痛楊梅為末食後薄荷茶服二錢或以消風散同煎服或同搗末以白梅肉和左彈子大每食後葱茶嚼下一丸 止血生肌滅癩痕鹽楊梅和核搗如泥做成挺子收竹筒中研末敷之神妙 鹽楊梅去痰止嘔下酒消食常含一枚咽汁下氣利五臟作屑收藏臨飲酒時服方寸匕止吐酒 砒毒心腹絞痛欲吐不吐面青肢冷用楊梅樹皮煎湯二三盃服之即愈 風虫牙痛楊梅根皮厚者焙一兩川芎五錢麝香少許研末每半錢鼻內嚙之口中含水涎出痛止又楊梅根皮韭菜根厨案上油泥等分搗勻貼兩腮上半時晨其虫從眼角中出屢効

典故

齊孝子王虛之庭中楊梅樹隆冬三熟人謂孝感所致 **山堂四考** 楊德祖年

九歲孔君平詣其父設果有楊梅孔指示之曰此君家果也應聲答曰未聞孔雀是夫子家會 **韻** 宋時梵天寺有月廊數百間庭前多楊梅盧橘于瞻詩曰夢繞吳山却月廊楊梅盧橘覺猶香 客有言閩廣荔枝何物可對者或對西涼葡萄予以為未若吳越楊梅平可正詩云五月楊梅已滿林初疑一顆價千金味方河朔葡萄重色比瀘南荔子深則古人亦有舉而方之者矣 **廬山** 頂上湖廣數頃有楊梅山桃止得于上飽噉不得將去

麗藻散語

檀梨鎖

詩七言

三春葉底青圓小 鎖之謂去五月枝頭齧彈圓核也

折來鶴頂紅猶涇刻破龍睛而未乾若使太真知此味荔枝焉得到長安 **徐** 五月徐公名階

楊梅已滿林初疑一顆價千金味方河朔葡萄亭入大

荀重色比瀛南荔子深飛艇似聞新入貢登樓頭

盤不見舊供吟詩成一寄山中友恐解樓頭

愛渴心梅出稽山世少雙情知風

味勝他楊玉肌半醉生紅粟墨暈微深染紫

囊火齊堆盤珠徑寸醴泉浸齒蔗為漿故人

解寄吾家果未變蓬萊閣下香越絕諸楊

勝一時與儂瓜果不曾知一夫自嘆吾衰矣

此客何從夢見之也解過江尋德祖政緣作

尹是丘遲渠伊不是南村派未免先驅是荔

枝楊廷秀

一名青果一名諫果一名忠果生嶺南閩

廣諸郡及沿海浦嶼間皆有之樹似木樨而

高大數圍端直可愛枝皆高聳葉似樺柳二

月開花結子狀如長棗色青兩頭皆尖先生

者居下後生者漸高深秋方熟核亦兩頭尖

而有稜內有三竅生嚼味苦澀微酸良久乃

甘美生食煮汁飲並生津止渴開胃下氣治

喉痛消酒毒住泄瀉解一切魚鱉毒及骨鯁

閩中尤重其味云咀之口香勝含雞舌香其

類有綠欖色青綠核內無

仁有亦乾小烏欖色青黑肉爛

而甘取肉槌

四十六

羊六音

碎乾自有霜如白鹽謂之欖醬仁最肥大有紋叢疊如海蝶蝟色白外有黑皮最甘嫩

又有一種方欖出廣西兩江洞中似橄欖而有三角或四角一種波斯橄欖生邕州色類相似但核作兩瓣野生者樹峻而子繁蜜漬鹽淹皆可藏久用之致遠作佳果

○仁

甘平無毒唇吻燥痛研爛傅之核甘澀溫無毒磨汁治魚積魚鯁又治痘瘡剝壓燒研服枝狀如黑膠者土人採取蒸之甚清治下血烈謂之欖香雜以牛皮膠者即不佳採摘熟時以木釘釘之或納鹽少許于根下皮內一夕自落木亦無損

○附錄餘甘子

一名菴磨勒生二廣諸郡園之泉州及西川戎瀘蠻界山谷皆有之如川棟子形圓味類橄欖亦可蜜漬木可製器黃山谷集云戎州蔡次律家軒外有餘甘樹余名其軒曰味諫

○製用

合栗子食能香口勝合雞舌凡食此果必去兩頭多食致上壅性熱也白露後食庶不病痞以木作檝撥魚皆得魚遇之如死便不能動研橄欖或木作汁治魚骨哽咽最驗

○療治

小兒落地時用橄欖一個燒研殊末五分和勻嚼生芝蔴一口吐唾和藥絹包如棗核大安兒口中待嚼一個時頃方可與乳此藥取下腸胃穢毒令兒少疾出痘稀少

蠶唇及唇裂生瘡橄欖炒研猪脂和塗之
 効 牙齒膿血有虫橄欖研入麝香少許貼
 之 下部疔瘡橄欖燒存性研末油調敷之
 或加孩兒茶等分 賜風下血橄欖核燈上
 燒存性研末每服二錢陳米湯調下 陰腎
 癩腫橄欖核荔枝核山樅核等分燒存性研
 末每服二錢空心茴香湯調下 耳
 足凍瘡橄欖燒研細末油調塗之

○麗藻散語詩五言

江東多果實橄欖稱珍奇
北人將就酒食之先顰眉

皮核苦且澀歷口復棄遺良久有回味始覺
 甘如飴我今何所喻喻彼忠臣辭直道逆君
 耳斤逐我天涯世亂思其言噬臍焉能追奇
 語採詩者無輕橄欖詩
 時雖火盛南詔炎焦凌木氣橄欖得之多酸
 苦不相入初爭久方和霜包入中州萬里來

五行居四

江波幸登君子席得與眾果羅中州眾果佳
 珠圓玉光磋媿茲微陋質以遠不見訶飴飴
 兒女甜遺味久則郵良藥不甘口厥功見沉
 疴忠言初厭之事至悔若何世已無採詩詩
 成爲君哦
 南珍富奇異疇昔頗窮
 孽夷荒無書傳從古陋鉛槧苞封走中土天
 序異離坎有香已變衰有色多黜謫今君此
 堂上珍物惟橄欖青膚勝瓊瑩翠顆森齒齒
 芒爲幽人貞久見君子淡甘懷彼包羞日新
 此剛敢清泉薦芳茗臭味獨潛感濕雪清煩
 醒滌除瑩玄覽靈均採時菊西伯嗜昌歆廟
 鼎實調梅壯士仍嘗膽由來超俗好諸絕不
 言慘殷勤謝凡口薤白空三歌
 方橄欖佳餘甘生苗裔風姿雖小殊氣韻乃
 酷似驛顏澀吻餘髮鬢清甘至侯門收寸長
 粉骨成珍劑猶聞雜蜜草少轉森嚴味奇才

用不專雖用何殊棄端如効苦言逆耳多嫌
忌棄果事何傷違言德之累悅口易逢知感

茲發長嚼

七言

紛紛青子落紅鹽正味森森
苦且嚴待得微甘生齒頰已

輸崖蜜十分甜

見金盤橄欖來想共餘甘有瓜葛苦中真味

方懷味諫軒中果忽

晚方回

美人抱瑟自姑蘇佳果盈

籠贈客需味淡冰桃清較勝色伴玉棗脆更

逾入唇香嫩合雞舌啓齒甘回吐鳳酥更

為高歌聲沸耳相從暖茗啓醍醐

一名木蜜皮粗葉小面深綠色背微白發芽

棗

一名木蜜皮粗葉小面深綠色背微白發芽

遲五月開小花淡黃色花落即結實生青不

堪食漸大漸白至微見紅絲即堪生啖熟則

純紅味甚甘甜王禎農書云南北皆有然南

棗堅燥不如北棗肥美生于青齊晉絳者尤

佳齊民要術云旱澇之地不任稼穡者種棗

則任矣種類甚多有壺棗大而銳轆轤棗細

御棗味最美樂氏棗豐肌細核多膏肥美遵

羊棗實小而圓密坊棗味佳出應天大棗實

雞卵出紫黑色蹶洩棗味苦哲無實棗還味感咨棗名

大白核寸長二西王母棗大如李核

脆棗

實小而圓生食脆美不能久留出章丘縣

無核棗

實小核僅有形食之

不覺出青城縣

又有擠白棗楊徹齊棗洗大棗夏白

棗出洛陽

墟棗

出汲郡

信都大棗梁國夫人棗三

星棗駢白棗灌棗狗牙棗雞心棗牛頭棗羊

角棗獼猴棗氏棗夕棗木棗桂棗棠棗丹棗

崎廉棗玉門棗種類頗多能開胃健脾可久

留生熟皆可食多食生熱令人齒黃病齟齬

清異錄云百益一損者棗故醫氏目為百益

紅

○分栽

選味佳者留作栽候葉始生取大樹旁條二三尺高者移種棗性硬其生晚芽

未出移恐難出三步一行行欲相當如本年芽未出勿遽刪除諺云棗樹三年不美死亦

有久而復生者脩樹之名曰嫁棗不推則花而不實

斫之則子萎而落候大蚕入簇以杖擊其枝間振去狂花則結實多收棗棗全赤即

收撼而落之為上半赤而收者肉未充滿乾則色黃而皮皺將赤味亦不佳全赤久不收

則皮硬復有鳥雀之患一法將纔熟棗乘清晨連小枝葉摘下勿損傷通風處晾去露氣

簡新缸無油酒氣者清水刷淨火烘乾晾冷取淨稈草晒乾候冷一層草一層棗入缸中

切 降薄江

封嚴密可至 **晒棗** 先治地令淨有草則令棗

來歲猶鮮 氣速成如有雨則聚而苦之五六日選其紅

軟者上高厨暴之降爛者去之不 **作乾棗** 新辟乃棗之

則恐壞餘棗其未乾者晒曝如法 蔣露于庭以棗鋪上厚三寸覆以新蔣凡三者

日撒覆露之畢日曝取乾納房中每一石以 酒一升漱着器中密泥 **棗油** 搗棗實和以塗

之可以經數年不壞 油 **棗脯** 切棗曝 **棗米** 棗煮熟爛將殼微碾畧

七八分乾不碾碾過再晒極乾收貯聽用臨 時石磨磨細作粥作點心任用純穀黍稷蜀

林麥麩 俱可作

○製用 十月內取大棗中破之去皮核文武火 翻覆炙香煮湯飲健脾開胃甚宜人

五月五日用熨斗燒棗 一枚置床下辟狗蚤

○附錄天棗 在蕭縣天門寺春時吐華結實如 酸棗可食每四月七日其實皆熟

次日 **糯棗** 葉如柳實似杏 **酸棗** 一名檇棘棗 遂空 而小味亦甘美 小而圓如茨

無大樹實生青熟紅皮薄核大仁堪入藥生 用令人不眠炒熟令人眠雙仁者勿用取紅

軟者箔上晒乾納釜中水僅掩棗煮一沸即 漉出入盆研布絞取濃汁塗器上日曝使乾

取為末一碗投方寸七遠行用以 **木蜜** 一名 和米炒其味酸甜解飢渴最妙 **木蜜** 一名

律一名樹蜜一名木錫一名枳棋子一名白 石一名木石形拳曲合體皆嫩枝肪在實外

枝及葉皆可生噉味如蜜解悶止渴醉甚者食其葉則醒木作枕能醒酒其老枝及幹根堅不可食細破煑之煎以為蜜味倍甜濃能壞酒作酒處近其木則酒必不成

○療治

和胃氣乾棗去核緩火逼熟為未量多

傷寒熱病後口乾咽痛大棗二十枚烏梅

十枚搗勻入蜜九杏仁大舍一枚嚙汁甚効

婦人臍燥悲傷欲哭象若神靈所致者大

棗十枚小麥一升甘草二兩每一兩水煎服

亦補脾氣 妊娠腹痛大紅棗十四枚燒焦

為末小便服 呪棗治瘡執棗一枚呪曰吾

有棗一枚一心歸大道優他或優降或劈火

燒之念七遍吹棗上與病人食之即愈 煩

悶不眠大棗二十四枚菟白七莖水三升煮

一升頓服 治傷中筋脉急上氣欬嗽棗二

十枚去核酥四兩微火煎入棗肉中酥盡取

收之常含一枚微微嚙之取瘥 肺疽吐血

因啖辛辣熱物致傷者紅棗連核燒存性百

藥煎煨過等分為末每服二錢米飲下 耳

聾鼻塞不聞音聲香臭棗十五枚去皮核莖

麻子三百枚亦去皮和搗綿裹塞耳鼻日一

度三十餘日愈先治耳後治鼻不可並塞

久服香身用大棗肉和桂心白瓜仁松樹皮

為丸久服之 走馬牙疳新棗肉一枚同黃

藥燒焦為末油和傳之加砒少許更妙 痔

瘡久壞不愈棗膏三升煎水頻洗取愈 以

唾研令極熟傳棗瓢上納入下部良 下部

重癢蒸大棗取膏以水銀和捻長三寸以綿

裹夜納下部中明日重皆出 卒急心疼海

上方訣云一個烏梅兩個棗七個杏仁一處

果譜

五十二

搗男酒女醋送下去不害心疼直到老食

椒閉氣京棗食之即解小兒傷寒五日已

後熱不退棗葉半握麻黃半兩芩白豆豉各

一合童子小便二鍾煎一鍾分二服取汗

反胃嘔噦乾棗葉一兩藿香半兩丁香

二錢半每服二錢姜三片水一盞煎服

○典故 呂仙亭前棗樹未嘗實一歲忽有實如

瓜太守命小吏采而進小吏私啖之遂

仙去又傳太守與倅奕有一異人吹笛來忽

不見隨笛聲至樓上惟見石鏡題詩末書呂

字而去名呂仙亭尹喜與老子西遊省太

真王母共食玉文之棗其實如瓶景陽山

百果園有仙人棗長五寸霜降乃熟洛陽伽

藍記 房嶧山出房嶧細棗山臨碧海此棗

萬年一熟竿之有膏可然燈洞冥記 北極

有枝峯之陰多棗樹高百尋枝莖皆空實長

一尺核細而柔百歲一實拾遺記 李少君

以却老方見上曰臣曾遊海上見安期生食

臣棗大如瓜齊景公謂晏子曰東海

之中有棗華而不實何也晏子曰昔者秦穆

公乘舟理天下黃布裹蒸棗至海而極其布

破墜蒸棗故華而不實公曰吾伴問子對曰

嬰聞伴問者伴對也秦飢應侯

謂王曰五苑之棗栗請發與之武帝時上

林獻棗上以杖擊未央殿前檻呼朔曰叱來

叱來先生知此篋中何物朔曰上林之棗四

十九枚上口何以知之朔曰呼朔者上也以

杖擊檻兩木林也來來者棗也叱叱者四十

九也上大笑賜帛十疋鶴珠棗出天台閑

閑真人以致元帝梁蕭琛嘗侍宴醉伏上

以棗投琛琛乃取栗投上中面帝動色曰此

中有人不得如此豈有說也琛曰陛下投臣

以赤心臣敢不報之以戰栗 鮑集耕田而食鑿井而飲在山中惟食棗或曰子所植耶遂強吐之立枯而死 **風俗通** 武帝修上林苑群臣各獻名果有青華棗赤心棗 武帝元鼎元年起招仙閣進房塘棗 **洞冥記** 孟節能舍棗核不食可至十年 **後漢書** 信安縣有懸室坂晉時有民王質伐木至石室中見童子四人彈琴而歌因倚歌而聽之童子以一物如棗與質含之便不復飢 **東陽記** 孔文舉為東萊賊所攻城欲破治中左承祖請以官棗賦戰士 **英雄記** 程莫年十四叔父病故莫抱尸悲哀舅哀其羸劣嚼棗肉舖之莫見食獻歛不能吞咽 **蔡謩奏事** 杜畿為河東守平虎將軍劉勳為太祖所親貴震朝廷常從畿求大棗拒以他故後勳伏法太祖得其書嘆曰杜畿可謂不媚寵也 **晉書**

書 石虎園有西王母棗味絕美枝葉茂茂四時不凋九月生花十二月熟 **鄴中記** 石晉朝趙令公瑩家有榿棗婆婆娑異常四遠俱見望氣者曰此家有登宰輔者不在其身在都獻仲思棗紫色細文長四寸 **北夢瑣言** 信 **雜錄** 睢陽有雞冠棗宜作脯醢齏棗宜生啖 **雜錄** 晉時華林園有棗長五寸核如針名仙人棗 **雜錄** 山不甚高而夜見日此可異也山有二樓今延祥寺在南樓下朱明洞在冲虛觀後云是蓬萊第七洞天唐永樂道士侯道華以食鄧天師棗仙去永樂有無核棗人不可得道華得之予在岐下亦得食一枚云唐僧契虛遇人導遊稚川仙府真人問曰汝絕三彭之響乎虛不能答冲虛觀後有米真人朝斗壇近于壇上獲銅龍六銅魚一唐

有夢銘云紫陽真人山玄卿撰又有蔡少霞者夢遺書牌題云五雲閑史蔡少霞書

韻音舉

○麗藻散語

八月剝棗饋食之籩其實棗

禮記

安邑千樹棗其人與千戶侯等

安平好棗地產不為無珍

詩五言棗

何橫橫榮華各有時

棗適今朝賜誰能仰

視之

北園有一樹布葉垂重陰外雖

多棘刺內實有赤心

浮華齊水麗垂

彩鄭都奇白紛英靡靡紫字裸離離風搖羊

角樹日映雞心枝穀城踰石蜜蓬岳表仙儀

已聞安邑美永茂玉門垂

梁簡文帝種桃

昔所傳種棗予所欲在實為美果論材又良木餘甘入鄰家尚得饞婦逐况于秋盤中快噉取饜足風包墮朱繒日頰皺紅玉熟亨古已然幽風自宜錄緬懷青齊間萬樹陰平陸誰云食之昏匿志乃成俗廣庭觴聖壽以此叅肴菽願比赤心投皇明傳子燭

七言

庭前八月梨棗熟一日上樹能千迴

親漢帝殿前曾鄭重呂仙亭下詫奇珍味奪石蜜甜偏永紅邁朱櫻色莫倫怪道仲思名

楓宸

王蓋臣

