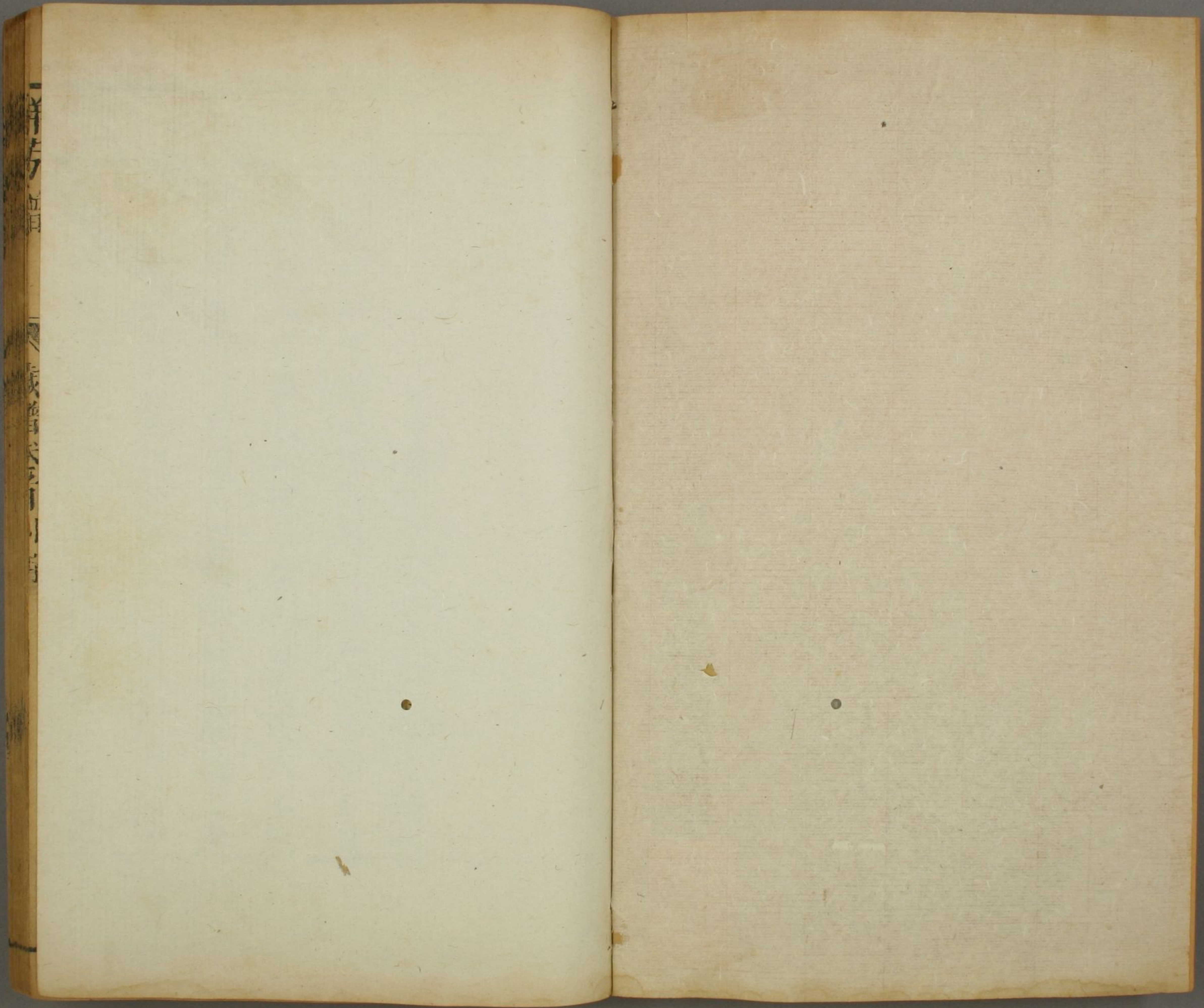




風陵文庫
文庫19
F105
4





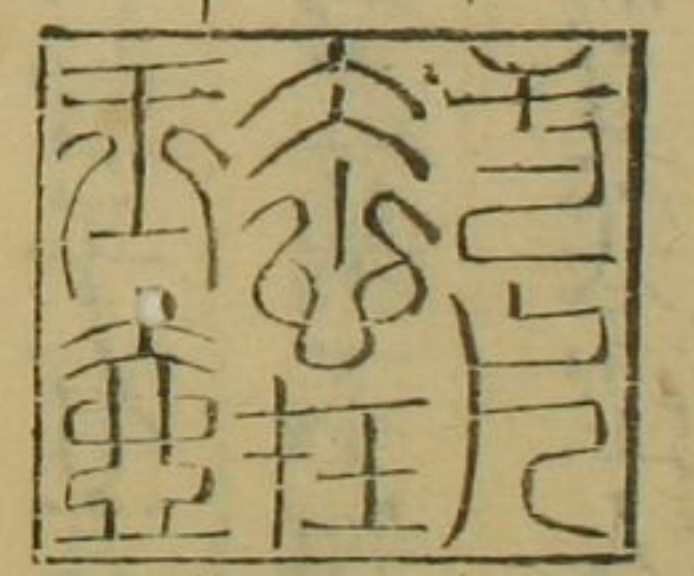
二如亭群芳譜

歲譜小序

譜首天遡其源也繼之歲者何管子有言唯聖人知四時不知四時乃失治國之基不知五穀之故國家乃路天不能冬燠而夏寒聖人不能冬播植而春刈獲治古之世觀日月星辰之運察分至啓閉之幾調寒暑涼燠之變循浮沉升降之節承天順時陰陽薰栗而百物以生焉以

成焉不則刑德離鄉時乃逆行作事不成必有
天殃時之所係顧不重哉作歲譜

濟南王象晉蓋臣甫題



二如亭群芳譜元部目錄

第四冊

歲譜小序

歲譜首簡

歲紀

歲差

熊太古

歲譜一

歲

春

正月

二月

三月

群芳譜歲譜一目錄

二如亭群芳譜

歲譜簡首

歲紀

易曰天行健君子以自強不息故論天者以行
 度為准每日十二時者太陽隨天運周行方隅
 十二位也天行一週晝夜百刻以十二時分之
 每時八刻共九十六刻餘四刻每刻分為六十
 分共二百四十分每時又得二十分故有初初

太陽到子
方為子時

刻十分正初刻十分共八刻二十分是為一時

一晝一夜百刻盡而日一週天是為一日每月

三十日者朔日日月會度而月始蘇二日哉生

明八日上弦十五日月盈為望十七日哉生魄

二十三日下弦三十日為晦歷三十日而月之

盈虧晦朔備是為一月每年十二月者太陽麗

天歷輪十二星次也每月五日一候十五日一

氣四十五日一節歷四立二分二至共八節而

前月小則
在三日

前月小則
在十六日

月小則在
二十九日

一日順行
十二隅為

時每歲逆
躔十二次

為月

七十五候以遍四序以週是為一歲一歲十二

月三百六十日此常數也但月與日會率少五

日九百四十分日之五百九十二分六十三刻

是為朔虛日與天會率多五日九百四十分日

之三百二十五分二十五刻是為氣盈以氣盈

朔虛二數合之而閏生焉所以齊有餘不足之

數而通天地之氣也三歲一閏五歲再閏天無

餘氣氣無餘分而造化始全矣

歲差

熊太古

古人治曆有歲差之法郭太史言自漢至今凡
 十次差故作簡儀以考中星作土圭十五丈以
 驗日景又以蓋天仰觀日之所躔是以授時曆
 日測月驗永終無弊遣使十四輩分隸十四處
 于夏至日測景長短往往千里差一寸而地之
 高下水之緩急皆得而知之上都去大都千里
 而近其高四十里日之廣千里星之廣百里或

七十里五十里故王畿千里象日大國百里次
 國七十里小國五十里象星日景每千里差一
 寸大都在地東北故夏至日晝六十二刻夜三
 十八刻若洛陽有周公測景臺夏至日晝六十
 刻夜四十刻

二如亭群芳譜歲部卷之一

濟南 王象晉 纂輯

松江 陳繼儒 仲醇甫

虞山 毛鳳苞 子晉甫 同較

寧波 姚元台 子雲甫

濟南 男王與齡 孫士雅 曾孫啟沆 詮次

歲譜一

歲 說文歲木星也一歲之內歷二十八宿宣編

陰陽與太歲相應春秋胡傳曰四時俱而後
成歲爾雅夏曰歲商曰祀周曰年唐虞曰載
歲取歲星行一週也祀取四時一終四時之
祭遍舉也年取禾一熟也載取物終更始也
董仲舒曰陽出布施於上而主歲功陰伏於
下而時出以佐陽陽不得陰之助亦不能獨
成歲一歲八節立春春分立夏夏至立秋秋
分立冬冬至每節四十五日太歲在四仲歲

行三宿太歲在四孟四季歲行二宿共行二
十八宿故十二年一週天漢志云天一晝夜
而運過星從天而西日違天而東日行與天
運周在天成度在曆成日月周于天四時備
成攝提遷次青龍移辰謂之歲歲首至也月
首朔也至朔同日爲章至朔同在日首爲部
部終六旬爲紀歲朔又復爲元太史公以十
九年爲章七十六年爲部五百十三年爲會

一千五百年為紀四千五百年為元越絕計
倪曰天下六歲一穰六歲一康凡十二歲一
饑是以民相離也聖人蚤知天地之反為之
預備故湯之時七年旱而民不饑禹之時九
年水而民不流漢儒賈誼論積貯晁錯論貴
粟皆祖之

○週天氣候考

一歲共十二月二十四氣七十
二候大寒後十五日斗柄指艮
為立春正月節立始建也春氣始至而建立
也一候東風解凍凍結于冬遇春風而解也

二候蟄蟲始振蟄藏也振動也感二陽之氣
而動也三候魚陟負水上遊而近水也立春
後十五日斗柄指寅為雨水正月申陽氣漸
升雲散為水如天雨也一候獺祭魚歲始而
魚上則獺取以祭二候候鴈北陽氣達而北
也三候草木萌動天地交泰故草木萌生發
動也雨水後十五日斗柄指甲為驚蟄二月
節蟄虫震驚而出也一候桃始華二候倉庚
鳴一作鷦黃鷦也倉清也庚新也感春陽清
新之氣而初出故鳴三候鷹化為鳩即布穀
倉庚一名仲春之時鷹喙尚柔不能捕鳥瞪目
恐饑如黃鳥一名燕而化者反歸鷺形之謂
春化鳩秋化鷹搏黍一名如田鼠之于鴛也
若腐草雉鷺皆不言化不黃袍即僧復本形
者也驚蟄後十五日斗柄指卯為春分二月
中分者半也當春氣九十日之半也一候玄
鳥至玄鳥燕也春分來秋分去二候名黃栗
留

雷乃發聲四陽漸盛陰陽相薄為雷乃者象黃鶯見色

氣出之難也三候始電電陽光也四陽盛長

氣洩而光生也凡聲屬陽光亦屬陽春分後

十五日斗柄指乙為清明三月節萬物至此

皆潔齊而明白也一候桐始華桐有三種華

而不實曰白桐亦曰花桐爾雅謂之榮桐至

是始花也二候田鼠化為鴽鴽鶉也鼠陰類

鴽陽類陽氣盛故陰為陽所化三候虹始見

穀音斛

氣也清明後十五日斗柄指辰為穀雨三月

中雨為天地之和氣穀得雨而生也一候萍

始生萍陰物靜以承陽也二候鳴鳩拂其羽

拂羽飛而翼迫其聲氣使然也三候戴勝降

于桑蠶候也穀雨後十五日斗柄指巽為立

夏四月節夏大也物至此皆假大也一候螻

蝈鳴螻蝈一名鼯鼠一名穀陰氣始故螻蝈

應之二候蚯蚓出蚯蚓陰類出者乘陽而見

也三候王瓜生王瓜土瓜也以為葶藶菽菽

者非立夏十五日斗柄指巳為小滿四月中

物長至此皆盈滿也一候苦菜秀茶為苦菜

感火氣而苦味成不榮而實曰秀榮而不實

曰英此苦菜宜言英以為苦蕒者非二候靡

草死靡草草之枝葉靡細者葶藶之屬凡物

感陽生者強而立感陰生者柔而靡靡草則

陰至所生也故不勝陽而死三候麥秋至麥

以夏為秋感火氣而熟也小滿後十五日斗

柄指丙為芒種五月節言有芒之穀可播種

黃鶯見色 鷺黑 桐與天地 合氣造琴 用花桐田 鼠大頭似 兔尾有毛 青黃色生 田中俗所 謂地鼠也 戴勝首毛 如花勝 螻蝈一名 鼯鼠一名 穀陰氣始 故螻蝈

也一候螳螂生螳螂飲風食露感一陰之氣
而生能捕蟬深秋生子于林木一殼百子至
此時破殼而出藥中謂之螵蛸生于桑者佳
二候鳴始鳴鳴百勞也本草作博勞惡聲之
鳥梟類也不能翔翔直飛而已三候反舌無
生五月開

聲諸書謂反舌為百舌鳥能反覆其舌感陽而鳴遇微陰而無聲也以為蝦蟇者非芒種後十五日斗柄指午為夏至五月中萬物至此皆假大而極至也一候鹿角解鹿山獸形小屈陽角支向前夏至一陰生鹿感陰氣故角解二候蜩始鳴蜩蟬之大而黑色者蜩螂脫殼而成雄者能鳴雌者無聲今俗稱唧螻蟬乃總名也鳴于夏為蜩莊子謂蟋蟀夏蟬也語曰蟋蟀鳴朝三候半夏生半夏藥名居夏之半而生也夏至後十五日斗柄指丁為小暑六月節暑氣至此尚未極也一候溫風至溫熱之風至小暑而極故曰至二候蟋蟀居壁感肅殺之氣初生則在壁感之深則在野三候鷹始擊擊擊擊也月令鷹乃學習殺氣未肅擊鳥始習擊博迎殺氣也小暑後十五日斗柄指未為大暑六月中暑至此而盡

蟋蟀一名
螻蛄一名
蜩蟬一名
黃花旋結
子如彈生
青熟赤

洩一候腐草為螢離明之極則幽陰至微之物亦化而為明詩熠燿宵行另一種形如米虫尾亦有火不言化者不復原形也二候土潤溽暑土氣潤故蒸鬱為溽溽俗稱齷齪熱是也三候大雨時行前候濕暑而後候則大雨時行以退暑也大暑後十五日斗柄指坤為立秋七月節秋擊也物至此而擊飲也一候涼風至涼風禮作盲風西方凄清之風也溫變而肅也二候白露降大雨之後涼風來天氣下降茫茫而白尚未凝珠故曰白露降白秋金色也三候寒蟬鳴今初秋夕陽聲小而急疾者是也立秋後十五日斗柄指申為處暑七月中陰氣漸長暑將伏而潛處也一候鷹乃祭鳥鷹義禽不擊有胎之鳥金氣肅殺鷹感其氣始捕擊必先祭猶人飲食必先祭祖也二候天地始肅三候禾乃登禾者穀

寒蟬寒蟬
也俗名都
了色綠形
小於夏蟬

坏音培

連藁稭之總名成熟曰登處暑後十五日斗柄指庚為白露八月節陰氣漸重露凝而白也一候鴻雁來鴻雁淮南子作候雁自北而南來也二候玄鳥歸玄鳥北方之鳥故曰歸三候群鳥養羞謂藏美食以備冬月之養白露後十五日斗柄指酉為秋分八月中至此而陰陽適中當秋之半也一候雷始收聲雷屬陽八月陰中故收聲入地萬物隨以入也二候蟄虫坏戶坏蓋其蟄穴之戶使通明處稍小至寒甚乃瑾塞之也三候水始涸水春曰坏細泥氣所為春夏氣至故長秋冬氣返故涸也秋分後十五日斗柄指辛為寒露九月節氣漸肅露寒而將凝也一候鴻雁來賓雁後至者為賓二候雀入大水為蛤雀黃雀也嚴寒所致蜚化為潛也蛤蚌屬之小者三候菊有黃花菊獨華于陰故曰有也應季秋土王之時

故言其色寒露後十五日斗柄指戌為霜降九月中氣愈肅露凝為霜也一候豺乃祭獸以獸祭天報本也方鋪而祭秋金之義二候草木黃落色黃搖落也三候蟄虫咸俯皆垂頭畏寒不食也霜降後十五日斗柄指乾為立冬十月節冬終也物終而皆收藏也一候水始冰水向初凝未至於堅故曰始冰二候地始凍土氣凝寒未至于坼故曰始凍三候雉入大水為蜃蜃大者為車輪鳥嶼月下吐氣成樓臺與蛟龍同大水淮也立冬後十五日斗柄指亥為小雪十月中氣寒而將雪矣第寒未甚而雪未大也一候虹藏不見陰陽氣交為虹陰氣極故虹伏虹非有質故曰藏言其氣下伏也二候天氣上升三候地氣下降天地變而各正其位不交則不通故閉塞也小雪後十五日斗柄指壬為大雪十一月

雉野雞也
大蛤名蜃

節言積陰凜烈雪至此而大也一候鵙鳴不
 鳴鵙殺鳥也似雉而大有毛角謂死方已古
 人取為勇士冠名黃黑色故名鵙陽鳥感六
 陰之極而不鳴以為寒號虫者非二候虎始
 交虎感微陽萌動故氣益甚而交也三候荔
 挺生本草謂荔為蠹實即馬薤似蒲而小根
 可為制以為零陵香非大雪後十五日斗柄
 指子為冬至十一月中日南陰極而陽始生
 此一候蚯蚓結六陰寒極之時蚯蚓交結如
 繩三候麋角解麋澤獸形大屬陰角支向後
 冬至一陽生麋感陽氣故角解三候水泉動
 水者一陽所生一陽初生故泉動也冬至後
 十五日斗柄指癸為小寒十二月節時近小
 春故寒氣猶小一候鴈北鄉鄉者鄉道之義
 鴈避熱而南今則北飛禽鳥得氣之先故也
 二候鶡始巢至後一陽已得來年之氣鶡遂

為巢知所向也三候雉雉文明之禽陽鳥
 也雉雌雄同鳴感于陽而有聲也小寒後十
 五日斗柄指丑為大寒十二月中時已二陽
 而寒威更甚者閉藏不甚則發洩不盛所以
 啓三陽之泰此造化之微權也一候雞乳乳
 育也雞木畜麗于陽而有形故乳二候征鳥
 厲疾征伐也殺伐之鳥鷹隼之屬至此而猛
 厲迅疾也三候水澤腹堅冰徹上下皆凝故
 曰腹堅一元默運萬彙化生四序循環千古
 不易極之而陽九百六不過此氣之推遷耳
 蓋天運四千六百一十七萬為一元初入元
 百六歲有厄故曰百六之會傳曰百六有厄
 過剝成災一元之中九度陽厄五陰厄四陽
 為旱陰為水合之為九故曰陽九之厄也

腹內也

朔望弦晦考

月初曰朔與日同度也弦弓弦
 也月半之名望前月之上半仰

故曰上弦在初七八望後月之下半覆故曰
 下弦在廿二三日月相去近一遠三謂之弦
 望月滿也漢志日月相與為衡分天下之中
 謂之望月體無光待日照而光生半照即為
 弦全照即成望交在望前朔則日食望則月
 食交在望後望則月食後月朔則日食交正
 在朔則日食既前後望不食交正在望則月
 食既前後朔不食大率一百十三日有餘而
 道始一交非交則不相侵犯故朔望不常有
 食月大十六日望月小十五日望間亦有十
 四十七望者月盡曰晦漢志云以月及日光
 盡體伏謂之晦註陰遠陽近則晦小盡二十
 九日大盡 一日百刻考 刻鏤也漏也鏤漏箭
 三十日 以候日晷曰刻故因
 謂晷度曰刻古制晝長六十刻夜短四十刻
 晝短四十刻夜長六十刻晝夜中五十刻損

夜五刻以禪于晝則晝多于夜五刻夏至晝
 六十五刻夜三十五刻冬至晝三十五刻夜
 六十五刻春秋分晝五十五刻夜四十五刻
 從春分至夏至增九刻半夏至至秋分減亦
 如之從秋分至冬至減十刻半冬至至春分
 增亦如之漢初大率九日增減一刻至和帝
 時霍融始請改之曰晝夜百刻
 律令所謂言日者以百刻是也 十于名義考
 昔黃帝命大撓作甲子而于支之名始立甲
 物將生剖乎甲也乙物之生軋軋也丙陽氣
 著明也丁物丁壯也戊物皆茂盛也巳物可
 紀識也庚陰氣更萬物也辛物既成而新也
 壬任也陽氣任養萬物于下也癸揆也物可
 揆度也以歲論甲曰闕逢乙曰旃蒙丙曰柔
 兆丁曰疆圉戊曰著雍巳曰屠維庚曰上章
 辛曰重輝壬曰玄黓癸曰昭陽以月論月在

默音亦

甲曰畢在乙曰極在丙曰修在丁曰圍在戊曰厲在巳曰則在庚曰室在辛曰塞在壬曰終在癸

十二支名義考

子滋也陽氣至此滋曰極

下四刻屬來日主陰司暗昧婦女丑紐也陽氣未升物紐結未敢出也主田澤園囿鬪爭寅津也生物之津途也主文書木器卯冒也物冒土而生也主生育鬪訟辰震也物皆震動而出也巳起也物至此而盡起也主怪異陰私午長也大也物皆長大也主文書絲綿紅色苦味火光未味也物皆成有滋味也主燕會衣物田宅申身也皆成就也主行程消息酉緇也物皆緇縮也主金刀子女逃亡戌滅也物盡衰滅也主見貴印綬奴僕死亡亥刻也氣刻殺萬物也主吉祥以歲言子曰困敦言物初萌混沌於泉下也丑曰赤奮若言

困音群敦音頓

單音明

辨音壯君音敦

陽氣奮迅而起物皆遂其性也寅曰攝提格格起也物承陽而起也卯曰單闕單盡也陽氣盡吹萬物也辰曰執徐執黃徐舒也伏蟄之物皆振舒也巳曰大荒落物熾盛而大出也午曰敦牂牂壯也物皆盛壯也未曰協洽陰陽化生萬物和合也申曰沿灘物吐秀傾垂之貌酉曰作噩物皆落枝幹揚起之貌戌曰闔茂物皆蔽冒也亥曰大淵獻物深藏而獻于地也以月論正月為娥二月為如三月為竊四月為余五月為臯六月為且七月為相八月為壯九月為玄十月為涂

十二次名考

和德言氣

羊音普

卷一歲譜

九

考音耗沈音沉娥音歛警音茲

子曰玄枵丑曰星紀寅曰析木卯曰大火辰曰壽星巳曰鶉尾午曰鶉火未曰鶉首申曰實沈酉曰大梁戌曰降婁亥曰娵訾

十六神名考

子曰地丑曰陽德艮曰

吳音憬

和德寅日呂申卯日高叢辰日大陽巽日大漸和天靈
吳巳日大神午日大威未日天道坤日大武
申日武德酉日大簇戌日
陰主乾日陰德亥日大義
言有光明
大武言物
受傷陰德
言物漸生

○典故

司會以歲之成質於天子冢宰齋戒受
質冢宰制國用必於歲之杪五穀皆

入然後制國用用地大小視年之豐耗以三
十年之通制國用量入以為出俱王制天

官太宰之職歲終則令百官各正其治受其
會天官小宰贊冢宰會歲終則令群吏

致事正歲帥治官之屬而觀治象之法徇以
木鐸曰不用法者國有常刑周禮昭三年

子大叔曰昔文襄之伯也令諸
侯三歲而聘五歲而朝五傳

○麗藻散語

歲寒然後知松栢之後凋也
月逝矣歲不我與論語千歲之

日至可企而致也
為婦靡室勞矣
歲聿云暮採蕭穫菽
三歲食貧
三歲

隱公六年秋七月傳曰四德備而後為乾一
德不備則乾道熄矣四時具而後成歲一時

不具則歲功虧矣故春秋雖無事首時過則
書時天時也月王月也書時又書月見天人

之理合也
春秋胡傳詩五言
三歲如轉燭
杜甫
微月

正東來陰魄已相凝太極生天地三元更廢
典至精量在斯三五誰能徵
陳子昂
吾觀

陰陽化升降八紘中前瞻既無始後際那有
終至理諒斯存萬世與今同誰言混沌死幻

語驚育龔宋元物
渾淪大無外磅礪下深

廣陰陽無停機寒暑互來往皇羲古聖神妙
契一俯仰不待窺馬圖人文已宣朗混然一
理貫昭晰非象罔珍重無極翁為我重指掌

人前

春

蠡也物至此時皆蠢動也東方為春先立春

三日太史謁之天子曰某日立春盛德在木

乃齋立春之日天子親率三公九卿諸侯大

夫以迎春于東郊東方曰蒼天其星房心尾

東北曰變天其星箕斗牛其帝太皞乘震執

規而司春其佐句芒其神歲星其獸蒼龍其

音角其日甲乙其數八其重鱗其味酸其臭

每句同

大皞伏羲木德之君句芒少皞子名重木官

羶其色青其祀戶祭先脾春曰青陽亦曰陽

木德上故先脾

春青春芳春景曰媚景韶景時曰芳時嘉時

節曰華節淑節辰曰嘉辰芳辰

○調攝

春三月此謂發陳天地俱生萬物以榮夜卧早起廣步於庭披髮緩行以使志

生生而勿殺與而勿奪賞而勿罰此養氣之

應養生之道也逆之則傷肝肝病宜食小豆

韭李大肝木味酸木能勝土土屬脾至其春

宜減酸益甘以養脾上春陽初升萬物發萌

正二月間乍寒乍熱年高之人多有宿疾春

炁所攻則精神昏倦宿病發動又兼去冬以

來擁爐薰衣嚼炙炊燂漸積至春因而發泄

致體熱頭昏壅隔涎嗽四肢倦怠腰脚無力

常當體候稍覺發動不可便用疎利之藥恐
別生餘疾惟用消風去熱涼膈化痰之劑或
選食治方中性稍涼利飲食調停自然通暢
若無病不可服藥春日融和當眺園林亭閣
虛敞之處用攄滯懷以暢生炁不可兀坐以
生他鬱飲酒不可過多米麵團餅多傷脾胃
難化老人尤忌天炁寒暄不一不可頓去綿
衣老人炁弱骨疎體怯風冷易傷膝裏時備
夾衣遇暖易之以次漸減不可暴去 肝藏
魂名龍烟字含明肝者幹也狀如樹之有枝
幹也居心下稍近後左三葉右四葉重四斤
四兩神如龍象如懸匏色如縞映緝脉出於
大敦中有三神為心之母腎之子屬木春旺
卦震其液淚其性仁孝慈憫故聞悲則淚出
者其性慈也著于內者為筋見于外者為爪
以目為戶以膽為腑應東岳上通歲星之精

三神名與
大敦左手
中指端三
毛中

衛生延
年紀

○典故

天寶中長安士女春時鬪花以奇多者
為勝皆以千金市花植于庭為探春之

宴

明皇時春景明媚曰對此豈
可不與他判斷命取羯鼓自製曲名春光好

回顧柳杏皆發笑曰此一事不喚我作天公
乎 穆宗宮中花開以重頂帳蒙蔽置惜春

御史號曰括春 長安貴遊子弟每至春時
遊宴供帳於園囿中隨行載以油幕或遇陰

雨以幕覆之盡驪而歸 開元人
家春時移各花植檻中下設輪脚挽以綠繩

所至牽以自隨 鄒衍居燕燕有谷地美而
寒不生黍稷衍吹律暖氣乃至草木乃生至

今名黍谷 劉向別錄 山中有鳥如鳴鶴而
小蒼黃色每至正二月作聲云春起也至三

靈胎光術
精

飲音談

輅音洛

韞音箋

四月作聲云春去也採茶者呼為報春鳥顧

滑山記 長安春遊之家以脂粉作紅飲竿

上成雙挑掛夾襖盡帶前引車馬曲江春宴

錄 長安貴家遊賞剪百花植成獅子互相

送遺曲江錄 長安俠少每至春時結朋連

黨各乘矮馬飾以錦韞金絡並轡於花樹下

往來使僕從執酒器隨之遇名園輒駐馬而

飲天寶遺事 楚立春日剪綵為燕以戴

立春日門庭楮上寫宜春二

字貼之王詩云寶字貼宜春

○麗藻散語 春省畊而補不足益 春日載

萋倉庚啾啾采蔡祈祈詩 以青圭禮東方青圭象物

周禮春官 青陽司候句芒御辰雷 震宮初

斗柄東指而天下皆春禮記 震宮初

動木德惟仁龍精戒且身歷司春隋書 帝歌

春可樂兮綴襍花以為蓋集繁蕤以飾裳

復侯 幕豐葉而為帷靡翠草而成樹

萬 握月擔風且留後日春花卧酒不可過

時虞 杏花萋葉耕獲不愆文選 王孫

遊兮不歸春草生兮萋萋詩 玄鳥司春

蒼龍登歲節物變柳光風轉蕙詩 獻歲

發春兮汨吾南征策嶺齊葉兮白芷生湛湛

江水兮上有楓目極千里兮傷春心詩

遊穹週迴三朝肇建青陽散暉澄景載煥美

哉靈葩爰來爰獻聖容映之永壽於萬劉臻

妻 詔方春時和草木群生之物皆有以自樂

而吾百姓或沾於危亡而莫之省憂其

議所以賑貸叙 萬株果樹色襍雲霞千畝竹

之漢文帝 林氣含烟霧激樊川而縈碧

瀨浸以成波望太乙而憐少薇森然逼座尚

書未至曳履驚隣宮尹遽來鳴騶動壑宋之

問春宴曲庄

夫天地者萬物之逆旅光陰者百代之過客而浮生若夢為驩幾何古人秉燭夜遊良有以也况陽春召我以烟景大塊假我以文章會桃李之芳園叙天倫之樂事群季俊秀皆為惠連吾人咏歌獨慙康樂幽賞未已高談轉清開瓊筵以坐花飛羽觴而醉月不有佳作何伸雅懷如詩不成賦東罰依金谷酒數

李太白春夜宴桃李園賦
 歸來見碧草而知春蕩漾惚恍何垂楊旖旎之愁人天光清而妍和海氣綠而方新綵翠兮阡眠雲飄飄而相鮮演漾兮蚤綠窳青苔之生泉縹緲兮翩綿見遊絲之縈烟魂與此今俱斷醉風光兮悽然若乃隴水秦聲江猿巴吟明妃玉塞楚客楓林試登高而望遠痛切骨而傷心春心蕩兮如波春愁亂兮如雪兼萬情之悲歡茲一感於芳節若有一人兮

湘水瀕閭雲霓兮見無因灑別淚於尺波寄東流於晴靚若使春光可攬而不減兮吾欲贈天涯之佳人

李太白愁陽春賦

天兮何

為令北斗而知春兮迴指於東方水蕩漾兮碧色蘭蕙糝兮紅芳試登高而望遠極雲海之微茫魂一去兮欲斷淚流頰兮成行吟清風而咏滄浪懷洞庭兮悲瀟湘何余心之縹緲兮與春風而飄揚心飄揚兮思無限念佳期兮莫展平原萋兮綺色愛芳草兮如剪惜餘春之將闌每為恨兮不淺漢之曲兮江之潭把瑤草兮思何堪想遊女於岷北愁帝子於湘南恨無極兮心氤氳目眇眇兮憂紛紛披衛情於淇水結楚夢於陽雲春每歸兮花開花已闌兮春改歎長河之流速送馳波於東海春不留兮時已失老衰颯兮逾疾恨不得挂長繩於青天兮繫此西飛之白日若有

人兮情相親去南國兮往西秦見遊絲之橫
 路網春暉以撩人沈吟兮哀歌躑躅兮傷別
 送行子之將遠看征鴻之消滅醉愁心於垂
 楊隨柔條以斜結望夫君兮咨嗟橫涕淚兮
 怨春華寄遙影於明月送夫君於天涯

李太白
白惜餘春賦
 迎長流而進權駕日彩以浮
 梁雲濛濛兮輕曳烟靄靄兮微揚維時青帝
 司晨女夷節鼓鶯鷺吳歛蝶翻趙舞碎銀沼
 之萍花散玉樓之冰箸氣暖平原香繁別浦
 欲流月姊之輝未值風姨之怒冶遊則拾翠
 採珠奇樂則沈宮振羽嗟哀樂之致懸匪一
 理之可研頰叩傷于暮片或撫心於綺年境
 何觸而非恨淚何人而不泉若闕外之殊悰
 羞難得而備宣也至如金屏椒壁繡榻瑗碣
 若有人兮閉其中步徙倚兮私自惜簾捲水
 精枕留琥珀風斜轉而吹奩月低生而照隙

艷朱謝唇輕黃罷額池桃空紫石苔長碧羊
 車過而塵香鳳吹繁而院甯何遊絲之似繞
 更落花之如擲舞驚鴻其已緬慰真珠其奚
 益乃天達之鳳子適月窻之烏孫三月飛雪
 萬里晝昏星懸漢影斂折胡魂駭驚沙之無
 斷傷芳草之盡髡俗侏儻其難接色蕪絕而
 不言登別館而凍雲集眺荒野而苦霧屯羶
 鄉侍寢羶酪當殮臆中鳩鵲之觀夢裡蒼龍
 之門踰故國兮無日知天子兮少恩亦有少
 小容華生來婉弱笑非蔡而羣迷腰未楚而
 先約芳菲菲而入宮黨訛訛其謠詠君意不
 自堅君恩俄已落脩成之肉可糜新人之鼻
 幾斯鬼帝誰叩皇孫欲啄勢甚橈椎危踰巢
 幕恒撫節而骨銷轉當春而神索別有便娟
 銅雀妓漳水東來寫谷媚俱照渚而成蓮各
 臨風而拂翠窈窕玉喉翩翩繡袂旋娟為之

楊妃能舞
 江采蘋詩
 何必珍珠
 慰寂寥
 訛訛謹詠
 漢廣川王
 姬因讓而
 死新人鼻
 楚妃鄭袖
 事皇孫啄
 趙飛燕事

氣奪洛珍因之色墜值君王之未疲泊賓筵十夫梳椎
 之半醉態轉裾迴魂挑眼刺雕閣黛浮璜臺魏武歌妓
 香膩守宮之血未乾碎寒之金爭餌痛尊酒
 其寂寞空西陵之歌吹駘蕩青陽悽焉雪涕
 况乃初歸瑤鏡慣畫青眉忽河關其遐別邈
 烟路而安之琅玕結意芍藥贈離舉邯鄲之
 翠袖泛蘭陵之淺卮君啼妾拭妾臂君持孤
 舟尚艤短篷乍吹草縈情而磴礧柳帶恨而
 橋垂寫素懷於石闕申舟衷於屢屢涓水波
 今代咽越鳥吟今助悲故歡亮已矣良晤終
 何期及夫秦生赴椽細君未從君千里而同
 子何二豎之留儂一則故廬善病一則天涯
 浪蹤鏘茶夕冷杵藥晨春錦衾橫而鑪氣歇
 華燈燦而樓影重伶琴心之別鶴妬鏡背之
 繡龍夢遙琴而難寄書促往而忘封對此關
 關鳩語灼灼花茸何嘗不抽簪覺短約帶憎

秦生名嘉

鬆子美忘此誰適為容是以新花新氣新景
 新愁固干悲而一族亦異感而同憂莫不寄
 微情于湘女結幽恨於靈脩豈與夫康娛漂
 淺流連任舟艷曲平原之第巧笑如臯之遊
 夜以繼日忽忽悠悠者哉重曰菘蘋既已廣
 紅蘭亦已長浩空江兮無人邈予心兮愴况
 復鸚鵡兮先鳴撫歲華兮將往寧攀雲際之
 瓊枝不願河洲之宿莽有韓娥者聞此辭乃
 抗音而奏陽春之歌歌曰魚鱗潛兮鳥綿蠻
 逝白日兮銷朱顏蕩許春愁終不去解許春
 懷終不閒詎怨多而心死直欲餘而淚斑欲
 知妾恨復誰是皺盡雙蛾不似山眉
歌行 波泐泐柳依依孤村芳草遠斜日杏
 花飛江南春盡離腸斷蘋浦汀洲人
 未歸空 春向晚春晚思悠哉風雲日
 已故花葉自相摧漠漠空中去何時天際來

賈大夫事

春已暮萬萬如人老映葉見殘花連天是

青草可憐桃與李從此同桑棗

春風東來忽相過金樽酒生微波落花紛

紛稍覺多美人欲醉朱顏酩酊青軒桃李能幾

何流光欺人忽蹉跎君起舞日西夕當年意

氣不肯平白髮如絲嘆何益

微烟霏霏小庭半折紅薔薇鈿箏斜倚畫屏

曲零落幾行金鴈飛蕭蕭斷夢無尋處萬疊

春波起南浦凌亂楊花撲繡

簾晚窓時有流鶯語

城海水邊

辛盤得春韭臘酒是黃柑

春生翡翠帳花點石榴裙

銀鞍白鼻駟綠地障泥錦細雨春風花落

時麾鞭直就胡姬飲

剪水作梨花不是春風巧何緣有歲華

北地凝陰盡千門淑氣新年年金殿裡

寶字貼宜春

為惜韶華去春深出繡

帷撲撲將花底蝶

燕草商公名翰

如碧絲秦系低綠枝

是妾斷腸

時春風不相識何事入羅幃

春砌人三老宰

落花梅飄零上鳳臺

春砌人三老宰

開映日花光動迎風香氣來

早掃髻試

立且徘徊

寓思本多傷逢春恨更

長露沾湘竹淚花墮

加夢閑

傾瀲灩觴後庭人不到

斜月上松篁

聖后乘乾日皇朝御曆展

紫宮初啓坐蒼壁

正臨春雷雨垂膏澤

金錢贈下人詔酬歡賞

遍交泰觀惟新

桃李有奇質擗撥

無妙姿皆承慶雲沃

一種春風吹美惡苟同

歸喧囂徒爾為相將

任玄造聊醉手中卮

力疾半清曉來詩

悲早春轉添愁伴

客更覺老道人紅入

桃花嫩青歸柳葉新望

鄉應未已四海尚風塵 冥冥甲子雨已度
立春時輕箴煩相向纖絺恐自疑烟添纓有
色風引更如絲直覺巫山暮蕪催宋玉悲
花飛有底急老去願春遲可惜歡娛地都非
少壯時寬心應是酒遣興莫過詩此意何潛
解吾生後汝期 落日在簾鉤溪邊春事幽
芳菲綠岸剛樵費倚灘舟草雀爭枝墜飛蟲
滿院遊濁醪誰造汝一酌散千憂 **俱杜子美**
徐步春園日風輕雲淡時嫩苔生翡翠新
水映玻璃柳色頻經眼花香暗襲衣碧桃舒
笑臉黃鳥自閑啼 **王荆石** 前旦出園遊林
華都未有今朝下堂望池水開已久雪避南
軒梅風催北庭柳遙呼寵前妾却報機中婦
年光恰恰來滿甕營春酒 **王績** 景為春時
短愁隨別夜長暫替寧號隱輕醉不成鄉風
雨曾通夕莓苔有衆芳落花如便去樓上郎

河梁 **唐彦謙** 佳人眠洞房川首見垂楊寒
盡鴛鴦被春生玳瑁牀庭陰幕青靄簾影散
紅芳寄語同心伴迎春且薄粧劉庭芝 草
短花初拆苔青柳半黃隔簾春雨細高枕曉
鶯長無事合閑夢多情識異香欲尋蘇小小
何處覓錢塘 **柳中庸** 生來怕春色春已十
分騎花笑文君黛鶯歌弄玉簫當墟挑過客
遊騎問歸樵後院焚香待清歌子夜調 **陳眉**
八 無人種春草隨意發芳叢綠遍郊原外
青回遠近中罩烟粘落絮和雨襯殘紅不解
王孫去淒淒對曉風 **陳氏** 苔徑臨江竹茅
簷覆地花別來頻甲子歸到忽春華倚杖看
孤石傾壺就淺沙遠鷗浮水靜輕鷺受風斜
世路雖多梗吾生亦有涯此身醒復醉乘興
卽爲家 **杜子美** 太昊啓東節春郊禮青祗
鷹化日夜分雷動寒暑離飛澤洗冬條浮颺

解春漸采虹纓高雲文蛤鳴陰池冲氣扇九
垠蒼生衍四垂時至萬寶成化周天地機

梅 梅將雪共春彩豔不相因逐吹能爭容
辨技巧妬新誰令香滿座獨使淨無塵芳意

饒呈瑞寒光助照人玲瓏開已遍點綴坐求
頻那是俱疑似須知兩逼真熒煌初亂眼浩

蕩忽迷神未許瓊華比從將玉樹親先期迎
獻歲更伴占茲辰願得長輝映輕微敢自珍

韓文 漸覺東風料峭寒青蒿黃韭試春
公 盤東坡 繡衣春當霄漢立綠服

日向庭闈趨 懶慢無堪不出村呼童自在
掩柴門蒼苔濁酒林中靜碧水春風野外昏

俱杜 芳草和烟暖更晴閑門要路一
時生年來簡點人間事唯有春風不世情

鄴 輕花細月滿林端昨夜春風曉色寒黃
鳥不堪愁裡聽綠楊宜向雨中看

陵年少金市東銀鞍白馬度春風落花踏盡
遊何處笑入胡姬酒市中

再歸 何處更向尊前把一盃盡日問花花不
語為誰零落為誰開 弱柳怪烟落絮輕綠

陰初長小池平杜鵑處處催春急不是東風
太薄情 明月斷魂清靄靄綠蕪歸思

高 路迢迢人生莫遣頭如雪縱有春風亦不消
花事闌珊綠正肥傷春細減小腰圍

一聲杜宇前山暮風雨蕭蕭人不歸
西宮夜靜百花香欲捲珠簾春恨長斜抱

雲和深見月朦朧樹色隱昭陽 昨夜風開
露井桃未央前殿月輪高平陽歌舞新承寵

簾外春寒賜御袍 閨中少婦不知愁春日
凝粧上翠樓忽見陌頭楊柳色悔教夫婿覓

封侯 腸斷春江欲盡頭杖藜徐
步立芳洲顛狂柳絮隨風舞輕薄桃花逐水

流 **杜子美**

一片孤城萬仞山，黃河直上白雲間。羌笛何須怨楊柳，春光不度玉門關。

之 **漁**

自有春愁正斷魂，不堪芳草憶王孫。落花寂寂黃昏雨，深院無人獨倚門。

紗窓日落漸黃昏，金屋無人見淚痕。寂寞空庭春欲晚，梨花滿地不開門。

堂前一樹梅，今朝忽見數花開。兒家門戶重重閉，春色緣何得入來。

陪生塵，御柳青青半是榛。聞說上林花又老，重門深鎖不曾春。

臺春到，人間花自開。時有落紅三四點，隨風飛過粉墻來。

忽見燕雙飛，不知春色能多少。總向昭陽柳上歸。

暗着衣，無柰春光自來去。雙雙紫燕傍簾飛。

七寶爲臺錦作堆，會將金屋貯蛾眉。

菱花玉鏡當年賜，春日緘愁不忍窺。

惜花無計可留春，倚遍闌干不見人。細雨

霏霏長不寐，坐聽殘角兩三聲。夜深孤枕

覺春寒，倦起羞將寶鏡看。昆怕黃鸝相對語，

惹人春思恨無端。

苔向曉，梨花帶露開。蝴蝶似知春色好，隨風

飛入畫樓來。東風吹雁各分飛，柳色青青

戀夕暉。此去影娥池上月，照人千里一帆歸。

俱頂蘭。趙女乘春上畫樓，一聲歌發滿

城秋。無端更唱關山曲，不是征人亦淚流。

然舞袖何時舞，長對春風把淚痕。

籠寒水月籠沙，誰信流年鬢有華。燕子卸將

春色去，夢中猶記咏梅花。

惜暮春，片雲初霽月華新。紅粧夜著胭脂濕，

渾似當年睡起人。

春殘何事苦思

孫齊之

春殘何事苦思

孫齊之

春殘何事苦思

孫齊之

春殘何事苦思

孫齊之

春殘何事苦思

孫齊之

春殘何事苦思

孫齊之

春殘何事苦思

孫齊之

層公號

山平湖入

論德

孫公號西

春無錫人

孫公號七

鄉病裡梳頭恨最長
梁燕語多終日在
薔薇
風細一簾香
李易安
草香花暖醉春風
郎

去西湖水向東斜倚石欄頻
悵望月明孤影
一雙鴻
終日尋春不見春
芒鞋踏破嶺頭
雲歸來笑撚梅花嗅
春在枝頭已十分
尼習

唐
朝冠蓋皆陵墓
十里宜春下苑花
唐彦謙
春風昨夜到榆關
故國烟花想已殘
少婦不知歸不得
朝朝應上望夫山
盧綸
蝶原無

意飛相逐花似有情枝
故捺恨殺春
閨嬌艷
婦如痴如醉
度良宵
王彥臣
拂日雞鳴仙

衛陳憑高龍首帝城春
下官舖帳杯前壽百
福香奩勝裏人
山鳥初來猶怯
轉林花未發
已偷新
大文正照韶光
轉
故報懸知用此辰

杜審言
聞道春還未
相識走傍寒
柳訪消息
昨夜東風入武陽
陌頭楊柳黃金色
碧水

浩浩雲茫茫
美人不來空斷腸
預拂青山一
片石
與君連日醉
壺觴
燕麥青青遊子悲

河堤弱柳
鬢金枝
長條一拂
春風去
盡日飄揚
無定時
我在河南別離久
那堪坐此對窓
牖
情人道來竟不來
何人共醉新豐酒
李賀

白
春日春盤細生菜
忽憶兩京梅發時
盤出高門行
白玉菜
傳纖手
送青絲
巫峽寒江那對眼
杜陵逐客不勝悲
此身未知歸定處

呼兒覓紙一題詩
程子美
鶯啼燕語報新年
馬邑龍堆路
幾千家
住秦城
隣漢苑
心隨明月到
胡天
機中錦字論長恨
樓上花枝笑獨眠
爲問元戎實車騎
何時返旆勒燕然
皇

甫甫
半盞朱門白日長
晚風輕墮落梅粧
不知芳草青何限
只怪遊人思易傷
纔見早春鶯出谷
爲新夏燕巢梁
相逢只願如繩

酒一曲
紅粉入醉鄉
李賀
荏苒紅黃夾道

斜雙雙飛燕落誰家青認有路嘶芳草玉女
 無情傍酒車眼底逢人刺折柳意中撲蝶解
 穿花春風刺骨水肌瘦不亞神仙萼綠華
 百花橋上渡橫塘相近相親笑語香趁得春
 風排翡翠耐乘清夜奏宮商緩歌玉樹翻新
 調斜倚金鞍學醉粧竹院寒潭共繫馬暫棲
 紅粉闌群芳香風百和趁花朝弱質盈盈
 嘶馬驕栩栩遊絲飄綉帶依依官柳拂金鑣
 行憐錦卉頻回首坐怯羅幃更助嬌此日春
 光莫蚤歌王孫萬騎總蕭條錦鞍玉勒五
 花紋耐可傷春春色分細柳數行人似盡天
 桃幾朵髮生雲逗過猶怯霜蹄滑綽約偏宜
 落日暝笑問啼鶯歸去晚平堤蒿蕪刺羅裙
 紫陌春和逕草生吳姝結駟踏春晴花溪
 半渡深深見柳巷斜臨歛歛行寶髻堆雲施
 黛淺朱顏映日衣羅輕金鞭指點紅塵外惟

聽珊瑚襍佩聲作覺幽潤物候

新錦衾角枕自傷神十年征戍深嗟晚四季

懷人最惜春垂柳千條難繫馬飄風萬點正

沾茵封簾不顧繁華色獨夢陽關一片塵馮公名時

文所 特為春歸閉曉窓愁看香霰灑春江馮公名時

俄爭麗藻繁新苻更逐輕風點客艤尋殺狂馮公名時

蜂迷箇箇衙來乳燕坐雙雙一年春事真堪

惜賸有香風撲玉缸榮條弱帶總難持減

盡春光在此時香杳無心縈蝶夢舞輕隨意

罨蛛絲魂消羅綺風前恨腸斷芳菲雨後思

自是愁人傷景暮况逢遊子客天涯不問

深紅與淺紅名園次第暗芳叢乍隨絮逐仍

依草忽向西飛又轉東嫩碧朝添肯自恨流

黃夜罷錦成空年年一度開還落始信肯家

剪未工念東 春風無力柳條斜新草微

分一抹沙欲向主人借鋤插掃開殘雪買梅

馮公名時
可上海人
副使

花陳眉公

淡淡輕寒雨後天柳絲無力帶

朝烟弄聲鶯舌于中巧著雨花枝分外妍消

破舊愁憑酒醖却除新恨賴詩篇年年未到

梨花月瘦不勝衣怯杜鵑宋淑真裏裏東

風吹水國金鴉影暖南山北蒲抽小劍割湘

波柳拂長眉舞春色白銅堤下烟蒼蒼林端

細蕊參差香綠桑枝下見桃葉迴看青雲空

斷腸宋調集春風吹花落紅雪楊柳陰濃

啼百舌東家蝴蝶西家飛前歲櫻桃今歲結

軟腰蹴罷鬢髮粉汗凝香心綠紗侍女亦

知心內事銀瓶汲水煮新茶鄭奎書省

誰能在醉歌名園休暇好相遇柳邊飛絮沾

鶯亂花外遊絲罥蝶多近水岸平看藉草倚

巖徑仄欲捫蘿巖城鼓角催人急留戀春光

奈夕何宋九功流水飛香送酒卮東風行

珮集瑤池愁心舊事空桃葉作賦閑情自柳

枝白雪正逢題鳳客青春剛及放花時一尊

春色南山好明月清歌歸未遲東風綠草

到平臺小檻晴臨曲欄隈月影上洲楊柳亂

露香沾酒杏花開佳人步郭逢君飲臥病憐

春強自來尋勝正當花度日葦宮鶯蝶一齊

回俱曹大章春盡烟消望欲迷更憐芳草

白淒淒龍沙此日無烽火鯨海何時罷鼓鼙

飛絮網沾花露濕游絲斜趁樹雲低韶華對

爾慚無補東觀空燃太乙藜袁玉蟠小園表公名宗

載酒日經過滿日春光映綠莎桃李含情呈道公安人

笑靨柳榆獻媚綴晴螺鳥穿翠篠簧調舌魚會元論德

躍澄泉玉擲梭莫訝老夫顛命騎忍絲暗首

負陽和詞照野瀾瀾淺浪橫空曖曖微霄障

蘇軾泥未解玉驄驕我欲醉眠芳草

可惜一溪明月莫教踏碎瓊瑤解鞍欲眺綠

楊橋杜宇數聲春曉蘇東坡四江月風乍

起吹皺一池春水閑引鴛鴦芳徑裡手按紅杏蕊

聞鳴闌干獨倚碧玉搔頭斜墜終日

望君君不至舉頭聞鶻喜馮延巳詞金門

樓外東風到早染得柳條黃了低拂玉闌干

却春寒正是困人時候午睡農于中酒好

夢是誰驚一聲鶯楊升菴昭君怨吟罷池

邊楊柳酌盡幾盞春酒水面上風來吹亂一

天星斗消瘦消瘦正是憶人時候陳道復如

歲令春雨濛濛淡烟深瑣乘楊院煖風輕

弱落盡挑花片薄倖不來前事思量遍無

由是淚痕如線界破殘粧面何籀點絳唇

○正月斗柄建寅日在營室昏參中且尾中日

月會於卯訾是月也天氣下降地氣上騰陰

陽和同草木萌動天子以元日祈穀於上帝

乃擇元辰親載耒耜帥三公九卿諸侯大夫

躬耕帝籍乃命有司布農事簡稼器修封疆

端徑術善相丘陵阪險原隰土地所宜五穀

所植以教道民必躬親之田事既飭先定準

繩農乃不惑正月為孟春孟陽孟陬上春發

春獻春獻歲肇歲華歲芳歲又曰端月陬月

○占候得二日得甲為上歲四日中歲五日下歲月內有甲寅來賤得幸

術即遂田
間水道徑
在遂上可
行車馬
道導同

一日旱二日小收三四日主水麥半收五六
 日小旱七分收八日歲稔一云春旱不收
 田蠶全收五日六日麻粟麥蠶半收七日八
 日旱禾麻麥得子歌云甲子豐年丙子旱戊
 粟少收絲貴得子子蝗蟲庚子亂惟有壬子
 水消酒都在上旬十日看上旬十日若無子
 朝中大臣死一半甲子虫災桑穀貴丙子
 早戊子收庚子虎狼得寅甲寅穀畜貴丙寅
 多壬 縮貴 通書 得寅 油鹽貴戊寅壬寅
 穀先貴後賤得卯有三卯宜豆無則早種禾
 庚寅穀貴得卯一云一日得卯十分收二
 日低田半收三四日大水五日六日半收七
 日八日春澇全收乙卯荆楚米貴丁卯周
 秦米貴巳卯燕趙米貴辛卯得辰一日雨多
 韓魏米貴癸卯宋魯豆貴得辰二日風多

先旱半熟低田全收七月雨多麻豆全收三
 日雨晴勻四日收七分五日歲稔六日大稔
 七日水損田蕎麥收八日先旱後澇九日大
 麥收仲夏水災十日旱禾半收十一日五穀
 不收冬大雪十二得申甲申五穀收丙申穀
 日冬大雪五穀收得申損重食菜戊申六畜
 灾壬得酉一日二日大豐三日四日民安五
 申澇得酉日至十日中歲民不安十一十二
 日歲大熟一云乙酉荆楚吉丁酉周秦吉
 辛酉韓魏吉癸酉齊魯吉巳酉燕趙吉子
 卯亥月內有三子葉少蠶多無三子則葉多
 蠶少有三卯則早豆收無則少收有三
 亥主大水一云正月得三亥湖田變成
 海在正月節氣內方準詳周益公日記
 八占
 一日雞天晴人安國泰二日犬晴主大熟三
 日猪晴主君安四日羊晴主春暖臣順五日

馬晴明四望無怨氣六日午晴明日月光明
大熟七日人晴明民安君臣和八日穀夜晴
五穀熟所值之日晴暖則安泰蕃 **元旦** 值甲
息風雨寒慘不吉 **東方朔占書** 穀賤

人疫乙穀貴民病丙四月旱丁絲綿貴戊米
麥魚鹽貴巳米貴蠶傷多風雨庚田熟民病
金鐵貴辛米平麥麻貴壬絹布豆貴米麥平
癸主禾傷多雨人民死一說元日值戊主春

早四十 **上元** 初日占百果中日占 **占穀** 且至
五日 晚稻末日占早稻 食為
麥食至日暎為稷暎至舖為黍舖至下舖為
菽下舖至日入為麻欲終日有雨有雲有風
有日日當其時者深而多實無雲有風日當
其時淺而多實有雲風無日當其時深而少
實有日無雲風當其時者稼有敗如食頃小
敗熟五斗米頃大敗風復起有雲其稼復起

各以其時用雲色占種其 **聽聲** 元旦聽人民
所宜其日雨雪若寒歲惡 **聽聲** 之聲聲宮則

主歲善吉商則有兵徵旱羽水角惡 **占**
凡聽聲微如負豕覺駭羽如鳴馬在野宮如
牛鳴窈中商如離群羊角如雉登木以鳴此
言呼以聽土地之音非謂他音皆然也聲合

乎五音聽其首聲 **占土牛** 頭黃主熟又尊主
協而詳之也 **占** 萊麥人熟青春多

蘊赤春旱黑春水白春多風身主 **驗水** 元旦
上鄉蹄主下鄉田家以此占頗驗 **占** 至十

二日每日取水一瓶秤之一日主正月二 **占**
日主二月其日水重則其月雨多輕則少 **占**

火 初一五鼓束高長草把燒之名照庭火伺
燒將過看向何方倒所向之方其年必熟
乃以大椽重舉拋丟聽其聲則眾和日一跌
田禾盛茂二跌五穀滿倉三跌六畜成群四

雉登木鳴
音凄以清

跌人口和平如此元日半俱卧則苗難驗牛立半卧半起歲中平

俱立則五穀熟他如響卜紫姑之類往往有驗

○種植 大麥 杏 移栽 地棠 梔子 木香
豌豆 芋 紫薇 白薇 玫瑰

銀杏 櫻桃 錦帶 榆 栢 貼接 臘梅
金雀 木蘭 柳 松 槐 梅

黃薔薇 插壓 木樺 壅培 石榴 梨 澆灌 桃
杜鵑 海棠 海棠

瑞香 整頓 燒荒川 耕禾地 燒青宿根
杏 理蔬畦 葦室宇 壟瓜畦

整農具 築墻堵 脩花園 脩樹 諸果樹
糞田畝 理籬塹

小亂枝勿分未稼樹 元旦五鼓以斧斫諸果
力則結子肥大 樹則結子繁而不落辰

日亦可 李樹石榴以石驅頭 元旦雞鳴時
安了中堆根下則結子繁 以火照諸樹

無虫此時虫尚未出凡聚 收採 絡石 田忌
葉腐枝皆虫所穴宜去之 菊根

天火子 地火戌 糞忌未
九焦辰 荒蕪已

○典故 元旦三更先詣厨迎祀竈神畢乃釘桃
符書漸耳畫重明鳥及貼門神鍾馗於

門以辟一年邪祟設香燭洒果供獻於
大地前五更家長率合家焚香祈荅

上帝致祭平日供祀神祇以祈一年之安用牲
醴享祀祖考畢於家堂叙長幼坐自少至長

各飲屠蘇酒三盃食馬齒莧數筋以祛一年
不正之氣天明祭農家所司六畜之神以祈

一年蕃息再取犁耙簞笠之屬祭以雞豚以
祈一年吉利乃設餽饌餽飽自勿至長稱觴

餽飽一名

慶祝盡飽而休以取一年快樂 **禮記** 正月不托即今

之吉始和布治于邦國都鄙乃懸治象之法 **禮記** 告朔日也

于象魏使萬民觀治象決日而飲之 **禮記** 象魏闕也

天子以孟春上辛日于南郊總受十二月之 **禮記** 決日謂從

政藏于祖廟月取一政頒于明堂 **禮記** 堯在位七十年有祇支國獻重明鳥一名

雙睛狀如雞鳴似鳳時解落毛羽肉翮而飛 **禮記** 能搏逐猛獸虎狼使妖災群惡不能為害飲

以瓊膏或一歲數來或數歲不至國人莫不 **禮記** 掃洒門戶以望重明之集其未至時國人或

刻木或鑄金為此鳥之狀置于門戶間則魘 **禮記** 或畫雞始此 孟春四日祀戶 安定郡王

立春日作五辛盤 立春日擊土牛者三以示 **禮記** 勸農之意 **禮記** 立春日剪彩為燕戴之

荆楚歲時記 北朝婦人於立春日進春書 **禮記** 以青絲為幟刻龍像銜之 **禮記** 江南

風俗于正月二十日為天穿日以紅絲縷繫 **禮記** 煎餅置屋上謂之補天漏一立春之日迎春

于東郊祭青帝勾芒車旂服旆皆青歌青陽 **禮記** 八佾舞雲翹之舞 **禮記** 景龍四年正

月八日立春上令侍臣迎春內出彩花樹人 **禮記** 賜一枝令學士賦詩 唐制立春賜三省官

彩勝有差 **文身雜錄** 立春日自郎官御史 **禮記** 寺監長貳以上皆賜春幡勝以羅為之親王

宰執近臣皆賜金銀幡勝入賀訖戴歸私第 **禮記** 士夫家剪彩為小幡綴于花枝之上或剪春

蝶春錢春勝以為戲 **夏華錄** 東坡立春日 **禮記** 亦簪幡勝 春社日以諸肉雜調和鋪飯上

謂之社飯 戴憑習京氏易為侍中正旦朝 **禮記** 賀百僚禮畢光武命群臣能說經史更相詰

難義有不通者奪其席以並通者憑遂重五十餘席京師語云解經不窮戴侍中

魏鄭公徵嘗出行以正月七日謁太宗

太宗勞之曰卿今日至可謂人日矣

京城

街道有執金吾曉暝傳呼以禁夜行唯正月十五夜敕許弛禁前後各一日謂之放夜

都雜記 開元十八年正月望日帝謂葉法

師曰四方之燈何處最勝對曰無踰廣陵帝

曰何術以觀之師曰可俄而虹橋起于殿前

師奏橋成但無回顧於是帝步而上太真及

高力士黃旛綽樂官數人從行俄頃已到廣

陵寺觀陳設之盛燈火之光照灼殿宇士女

華麗皆仰望曰仙人現于五色雲中帝大悅

師曰請勅伶官奏霓裳羽衣一曲後數日廣

陵果奏云云

正月十五夜玄宗於長春殿張臨光宴白鷺轉花黃龍吐水金鳧

銀燕浮光洞墮星閣皆燈名奏月光分曲又

撒闕江紅荔枝千萬顆令宮人爭拾多者賞

以紅圈帔綠暈衫

正月望日祭門

先以柳枝插門隨枝所指以酒餽飲食及豆

粥插箸而祭

韓國夫人置百枝燈

樹高八十丈鑿之高山元夜燃之百里皆見

光明奪月

唐睿宗先天二年十

五十六夜上御安福門外作燈輪高二十丈

衣以錦綺飾以金銀燃燈五萬盞望之如花

樹宮女千數耀珠翠施香粉又妙簡長安年

少婦女千餘人衣服花釵稱是於燈輪下踏

歌三日

狄青宜撫廣西時儂智

高守崑崙關青至賓州值上元大張燈燭首

夜享將佐次夜宴從軍官一鼓青稱疾輒起

令孫元規暫主庶數使人勞坐客至曉各未

敢退忽有馳報曰是夜三鼓已奪崑崙關矣

筆談

宋至道元年燈夕太宗御樓時李文正公昉以司空致仕家居上以安輿召至賜坐敷對明爽精力康勁上親酌御樽飲之選肴核之精者賜焉謂侍臣曰昉可謂善人君子也事朕兩入中書未嘗有傷人害物之事宜有今日因賜詩 宋仁宗正月十四日御樓遣中使傳宣從官曰朕非好遊觀與民同樂耳

東晉 黃帝時有神荼鬱壘二神于朔山東鬼門桃樹下執無道之鬼縛以葦索以飼虎故肖其形于桃板上置之門戶間 晉帝問董勛禮俗對曰一日雞至七日人正旦晝雞貼門七日貼人于帳今俗一日不殺雞二日不殺狗七日不行刑此日晨至門前呼牛羊雜畜令來乃置粟豆十灰撒之宅內以招之

太平御覽 正月人日常登山眺遠 李充詩日命駕升西山寓日眺原疇 正旦

雜書

縣官殺羊懸其頭于門又磔雞以副之裴玄以問伏君對曰是月土氣上升草木萌動羊

噬百草雞啄五穀故殺之以助生炁 **裴玄新語** 道州有舜祠每元日山狙千百群祠旁

跳躍五日乃去猴亦如之三日乃去 **禪史** 元日食膠牙餠取膠固之義 **金門歲節** 洛

陽人家正旦造絲雞蠟燕粉荔枝 **荆楚記** 元日賜銀旛蘇東坡云朝回兩袖天香滿頭

上銀旛笑阿咸又云年年旛勝剪宮花 元日進椒酒次第從小至老今屠蘇其遺意也

唐孫思邈有道術作菴名屠蘇除久遺問里藥囊浸井中元日取置酒中名屠蘇酒合家

飲之不染瘟疫謂屠絕鬼氣蘇醒人魂 劉謂能見鬼以正旦至市見一書主入市眾鬼

悉避劉謂書生日子有何術致此書生云我本無術出之日家師以一丸藥絳囊裹之令

羊

歲譜

三

以繫臂防惡氣耳于是劉就書生借此藥至
 所見鬼處諸鬼悉走所以世俗行之 吳人
 王成夜見一人立宅東南角謂成曰此地是
 君蠶室我即地神明日正月半宜作白粥泛
 膏干上以祭我必當令君蠶桑百倍言訖失
 所在如其言祀之大得蠶 人日食七種菜
 羹剪彩勝為人或鏤金為人貼屏風戴頭髻
 或以相遺取迎新之意 **荆楚歲時記** 元宵
 三夜放燈起唐玄宗開元年間謂天官好樂
 地官好人水官好燈上元乃三官下降之日
 故從十四至十六夜放燈後增至五夜 **七修**
藁 陳文惠公在開封府為政一以誠信前
 此正月放燈則籍憲少年禁錮之歲以為常
 公獨召諸少年論曰尹以惡人待汝汝安得
 為善吾以善人待汝汝其為惡耶因盡縱之
 比五夜無一人犯法者 天街觀燈武林舊

事自正月十三日起至十七日止滿城大小
 人戶跨街以竹棚懸挂彩燈輝煌映月燦爛
 搖星鼓吹烟火達旦不絕 上元張燈太平
 御覽所載史記樂書曰漢家祀太乙以昏時
 祠到明今人正月望日夜遊觀燈是其遺事
 而今史記無此文唐韋述兩京新記曰正月
 十五夜勅金吾弛禁前後各一日以看燈本
 朝京師增為五夜俗言錢忠懿納土進錢買
 兩夜如前史所謂買宴之比初川二十三
 夜至崇寧初以兩日皆國忌遂展至十七十
 八夜予按國史乾德五年正月詔以朝庭無
 事區宇又安令開封府更增十七十八兩夕
 然則俗云因錢氏及崇寧之展日皆非也太
 平興國五年十月下元京城張燈如上元之
 夕至淳化元年六月罷中元下元張燈 **洪邁**
 正月元會設白獸樽于殿庭樽蓋上施白

獸若有能獻直言者則發樽飲酒晉樂志
 戚夫人侍高帝常以正月上辰出池邊盟濯
 食蓬餌以祓妖邪 安定皇甫嵩真玄菟曹
 元理並明筭術皆成帝時人真常自笑其年
 壽七十三至綏和元年正月二十五日晡歿
 書其壁以記之至二十四日晡時歿其妻曰
 見真笑時長下一笑欲以告之慮脫真旨故
 不敢言今果較一日西京雜記 漢武帝常
 以正月殺梟為美以賜群臣食之云使天下
 之人知殺絕其惡類也金谷園記 元日
 向辰至門前呼牛馬六畜五行書 邯鄲民
 以正朝旦獻鳩于簡子簡子大悅厚賞而放
 之曰正旦放生示有恩也客曰得賞競捕之
 不如不賞之愈也又地理志滎陽有厄公井
 沛公避項羽雙鳩集井上故漢時正旦放鳩
 獻雀 北齊正旦會侍中黃門郎宣詔勞諸

郡上計勞訖遺紙陳事宜字有脫誤者呼起
 席書迹濫劣者令飲墨水一升文理孟浪者
 奪容刀及席俱西京雜記 元日食五辛以
 練形以助五臟風土記 趙伯符為豫州刺
 史立義樓每至元日人日七月半乃于樓
 上作樂樓下男女盛飾遊看作樂壽陽記
 人日作剪餅于中庭謂之熏天別雅記 唐
 有虛耗小鬼空中竊取人物終南山進士鍾
 馗能捉之劔其目勞而嚼之故正月圖之厭
 鬼 西方深山中有人長尺餘喜犯人則病
 寒熱名曰山臊以竹著火作燂燂聲山臊驚
 遁 高陽氏子好衣敝食糜正月晦日巷歿
 世人于是日作糜棄破衣祝
 于巷日除貧鬼四時雜記
 ○麗藻散語 三之日于邦詩 三始如淳鮑宣
 攝提貞于孟陬楚詞 招搖東

指 三微月令陽氣始施萬物始動

白虎通

孟春之月惟氣權輿和氣初動有

穆其舒

魏文帝

七十二候之初三百六旬

之首 律煖而池水銷玉風和而園柳綻金

飲竹葉之一觴粧梅花之滿面

月來元正首祚太族告辰微陽始布罄無不

宜和神養素

庭燎光舒華燈火熾俯而察之如亢燭龍而

炤玄方仰而觀焉若披

丹霞而鑒九陽

啟 北斗周天送玄冥

啟青陽之芳辰梅花舒兩歲之裝宿葉汎三

光之酒飄颻餘雪入簫管以成歌皎潔輕水

對瞻光而寫鏡敬想足下神遊書帳性縱琴

堂談叢發流水之源筆陣引崩雲之勢昔時

文會長思風月之交今日言離永嘆參商之

隔但某執鞭賤品耕鑿腐流沉形南畝之間

滯迹東臯之上長懷戚德聊吐愚衷謹

憑黃耳之傳佇望白雲之信

昭明太子 歌行

帝握千秋曆天開萬國歡鶯花周正月燈火

漢長安長安正月璇璣正萬戶陽春布天令

新歲風光屬上元中原物力方全盛五都萬

寶集燕臺航海梯山人貢廻白環銀甕殊方

至翡翠明珠萬里來薄暮千門凝瑞靄當天

片月流光彩十二樓臺天不夜三千世界春

如海萬歲山前望翠華九光燈裏簇明霞六

宮盡罷魚龍戲千炬爭開菡萏花六宮千炬

紛相似星橋直接銀河起赤帝真乘火德符

玉皇端拱紅雲裏燈烟散入五侯家炊金饌

車長安少年喜賓客馳驚東城復南陌百萬

縱博輸不辭十千活酒貧何惜夜深縱酒復

徵歌歸路曾無醉尉訶六街明月吹笙管十

里香風散綺羅綺羅笙管春如繡窮簷蔀屋
寒如舊誰家朝突靜無烟誰家夜色明如晝

夜夜都城望月新年年郡國告災頻願將

聖主光明燭普照水天桂海人獨風吹一

夜西湖雪湖上桃花鬱不發蜿蜒六橋玉作

堤參差三竺銀爲闕新晴破霧不可狀千峰

萬峰列屏障空青倒浸湖水濶石徑斜盤龍

井上龍井流泉汨汨鳴欵簾惟石片雲生雪

裏探奇探不足還過烟霞與石屋穴空返照

西巖紫林深烟暝南屏綠黃昏擊柝生暮寒

何處吹簫度新曲六出九枝光闌妍千門萬

戶火燵天複閣平鋪白玉瓦孤城乍湧黃金

盤複閣孤城何巖嶮白玉黃金爭皎潔踈星

離離芒欲垂急管嘈嘈悲乍咽如花少女嬌

輕盈映雪王孫馬蹀躞少女王孫綵袖聯壚

頭陌上兩相憐壚頭俠客遺金彈陌上妖姬

落翠釧西出錢塘送明月舞雪迴風聲漸歇

近水人家盡掩扉極浦漁燈半明滅朝遊龍

井暮虎林扶桑月吐日西沉宋家陵闕衰草

深岳墳風木號怒陰乍喧乍寂不可尋問君

底事勞奔走逢時無如開笑口人生百

歲真可哀百歲觀燈能幾回詩五

言九陌連燈影千門慶月華紅入桃花嫩

青歸柳葉新酒壚先疊鼓燈市早投壘

葦桃猶在戶椒栢已稱觴歲美風先應朝

回日漸長帝宮通夕燦天門拂曙開

瑞雲生寶鼎榮光上露臺問春從此

去幾日到秦原憑寄還鄉夢殷勤入故園

宗元曉日千門啓初春入舍歸贈蘭開宿

昔談樹隱芳菲入春纔七日離家

已二年人歸落雁後思發在花前

小雨暗人日春愁連上元水生桃菜渚烟濕

落梅村

蘇東坡

元日到人日未有不陰時

水雪鬢難至春寒花較遲雲隨白水落風振

紫山悲蓬髮稀疎久無勞北素絲

杜子美

九陌連燈影千門徧月華傾城出馬騎匝路

轉香車爛熳惟愁曉周旋不問家更聞清管

發處處落梅花

郭功正

月上九門開星河

繞露臺君方枕中夢我亦化人來光動星毬

繩香餘步輦回相從穿萬馬衰病若為陪

人日傷心極天時觸目新殘梅詩興晚細草

夢魂春挑菜年年俗飛蓬處處身墓廩頻雨

及髣髴見東津

何遜

火樹銀花合星橋

鐵鎖開暗塵隨馬去明月逐人來遊妓皆穠

李行歌盡落梅金吾不禁月玉漏莫相催

蘇

立萬國候龍顏辨色旌旗入衛星劔佩還

聖躬無乃倦幾欲問當關

李愛陽

火樹連龍李公號空

苑烟花繞鸞峰詞人高宴會令節喜過逢閣

度銀河上窓含寶月重九衢風起夜處處有

歌鍾

同

七言

一枚煎餅補天穿

十方桂魄

知年紀偏應少先把屠蘇不讓春倘更數年

逢此日還應惆悵羨他人

老病行穿萬馬

副使

群九衢人散月紛紛歸來一點殘燈在猶有

傳構遺細君

蘇東坡

端門魏闕靜崢嶸

火城中筆路平不待上林鶯百轉教坊先已

進新聲

蘇東坡

魚龍曼衍六街呈金鎖通

宵啟玉京冉冉遊塵生輦道遲遲春箭入歌

聲寶坊月皎龍燈淡紫管風微鶴焰平宴罷

南端天欲曉回瞻河漢尚盈盈

蘇東坡

青

帝東來日馭遲煥烟輕逐曉風吹罽袍公子

樽前覺錦帳佳人夢裡知雪圃乍開紅菜甲

綵旛新剪綠楊絲殷勤為作宜春曲題向花

賤帖繡楮雪消華月滿仙臺萬燭當

樓寶扇開雙鳳雲中扶輦下六鰲海上駕山

來錦京春酒霑春宴汾水秋風陋漢才一曲

昇平人盡樂君王又進紫霞盃此日

此時人共得一談一笑倍相看樽前栢葉休

隨酒勝裡金花巧耐寒佩劍衝星聊暫扳匣

棊流水自須彈早春重引江湖興直道無憂

行路難高列千峰寶炬森端門方

喜翠華臨宸遊不為三元夜樂事還同萬眾

心天上清光留此夕人間和氣閣春陰要知

盡慶華封祝四十餘年惠愛深喜

近元宵雪更晴千門翠竹結高棚珠簾半捲

將團月玉指初調未合笙新放華燈連九陌

舊傳金鑰啓重城少年結伴嬉遊去遮莫雞

聲下五更燈光漸比夜來饒人海

魚龍混暮潮月照梅花青鎖闥烟籠楊柳赤

闌橋鈿車過去拋珠果寶騎重來聽玉簫共

約更深歸及早大家明日看通宵一派春聲送管絃九衢燈燭上熏天風回鰲

背星毬亂雲散魚鱗璧月圓逐隊馬翻塵似

海踏歌人盼夜如年歸遲不屬金吾禁爭覓

遺簪與墜鈿次第看燈俗舊傳寶

箏重按十三絃人心未必今宵異兔魄還如

昨夜圓尚覺繁華誇樂土何須廣樂聽鈞天

追躡獨羨兒童健盡對梅花憶往年十六夜

繡簾窄地護輕寒明月來遲鳳蠟殘風掃

烟花春爛熳雲沉星斗夜闌珊醉敲馬鐙還

家去誰抱龍香隔夜彈試看燒燈如白日鰲

山無影黑漫漫長安燈

燭接烟霄小酌清談興自饒人世幾能兼四

美月華况不減元宵九衢羅綺騎春色萬戶

笙歌託聖朝乍似火城催劔佩曉來轉覺漢

宮遙

馬家壽咏十六夜

雲霞駘蕩曉光和

手折梅花對酒歌暮齒不嫌來日短霜髭較似去年多東風漸屬青陽候流水微生綠玉波鳥弄新音晴晝永相看不飲奈春何

明

勞生九十漫隨緣老病支離幸自全百歲幾人登耄耄一身五世見曾玄祇將去日占來日誰謂增年是減年次第梅花春滿日可容愁到酒樽前

前

空庭草色映簾明短髻春風細細生簷溜收聲殘雪盡空花落几曉寒輕非賢寧畏蛇年至多難欣占穀日晴詩思攪人眠不得山禽屋角有新聲

前

東風依舊是天涯坐對椒盤懶頌花雙闕未曾瞻日表半生真覺負年華宦情老去仍憂國客况閑來倍憶家稍喜青春堪作伴故山遙指海邊霞

馬家壽

及時膏雨已闌珊黃道春泥曉未乾白面郎鼓金筵過紅粧人

揭繡簾

看管絃沸月喧和氣燈火燒空奪夜寒咫尺鳳樓開雉扇玉皇仙仗紫雲端軒

后凝圖

玉律懸冀堦授節下堯天乾坤更記頻正月宇宙爭傳曆萬年漫訝陽春聯紫極迴看象緯麗瑤編皇輿此日宜無外共慶神功格上天

陶石簾

十戶簾山百似堤六龍陶公名望飛共五雲齊笙簫響振鈞大樂燈燭光涵太齡會稽人乙黎賜荔亂拋金闕下傳樽紛出御城西微會元

臣目極宮

牆斷瓊樹瑤詞簾幕東風寒料峭花思轉迷

同

詞雪裏香梅先報春來早紅蠟枝頭雙燕小金刀剪綵呈纖巧旋煖金爐熏蕙藻酒入橫波困不禁頰惱繡被五更春睡好羅幃不覺紗窓曉

戀

一夜東風不見柳梢變雪御樓綉煖對釐山綵結簫鼓向晚鳳輦初回空闕于門燈火九達風月

艷粧初試把珠簾半揭嬌羞向人手燃玉梅
低說相逢長是上元時節

孫巨源傳言正月十四

紫禁烟花一萬重
鼇山宮闕隱晴空
玉皇端拱彤雲上
人物嬉遊陸海中
星轉斗駕回籠
五侯池館醉春風
而今白髮三千丈
愁對寒燈數點紅

○二月斗柄建卯日在奎昏張中旦建星中日

月會於降婁是月也日夜分雷乃發聲始電

蟄虫啓戶是月也安萌芽養幼少存諸孤擇

元日命民社耕者少舍乃修闔扇寢廟畢備

勿作大事以妨農是月曰仲春亦曰仲陽如

少舍暫息也門數曰闔單曰扇

月令月社無定日春社常在二月秋社常在

八月自立春後五戊為春社立秋後五戊為

秋社群書要語擇元日命民社如戊日立春

為春事故祭以祈

立秋本日不筭左昭二十九年晉太史蔡墨

農謂近春分前後戊

曰共工氏有子曰勾龍能平水土故祀以為

社禮祭法共工氏之霸九州也其子曰后土

能平九州故祀以為社姚令威叢語又以杜

詩社日用伏日事為誤然觀史記年表秦德

公始用伏日祠社則知社伏原自同日至漢
方有春秋二社與伏分也

○占候驚蟄 值朔日 春分 值朔日 歲社 在春分
前主歲

豐在春分後主歲惡諺云社了分
米穀如錦墩分了社米貴遍天下 二月二日

見冰 主旱

○種植 穀 黍 稷 蜀秫 韭 椒 葱
夏 蘿蔔 梨 瓠子 王瓜 絲瓜

菠菜 苦蕒 苜宜 晦日 山藥 高苳
稍瓜 苜蒿 生菜 茄 冬瓜 紫蘇

四月芥 西瓜 香芋 銀杏 十樣錦
落花生 芝麻 蓮藕 枸杞 剪春羅

稷即今糜

黃精 决明 松 萱草 山丹 蜀葵
罌粟 茶藤 栢 桑椹 紅花 麗春

黃葵 金錢 剪秋羅 移栽 草麻子
金鳳 絡藤 老年 移栽 映山紅

茄 萵苣 各色藤菜 井露 雪梅堆
栗 百合 苦蕒 薤 石榴 十姊妹

慈菰 木瓜 茱萸 井菊 松 梧桐
葡萄 薄荷 黃精 牛旁 槐 紫荊

木槿 芙蓉 萱花 凌霄 杜鵑 桑
海棠 山茶 玉簪 迎春 玫瑰 菊

石竹 望江南 貼接 桃 李 梨 花紅
苧麻 芭蕉 梅 杏 楸 海棠

丁香 柿 石櫛 芙蓉 梔子 梨
栗 桑 插壓 葡萄 瑞香 木槿

薔薇 壅培 木樨 灌溉 櫻桃 橙 芍藥
薔薇 壅培 木樨 灌溉 牡丹 橘 瑞香 收採

雨水中埋
諸般樹木
條皆活

蕪蒿 蕪芽 板蕎蕎 筆管菜 白芨

芥菜 百合 馬蘭頭 蠶豆苗 苜蓿

薯蕷 王不留行 黃精 榆皮 人參

枸杞 蒲公英 黃蘗 雲母 臺菜

白石英 石葦葉 白芷 白蘇 苜蓿

紫石英 狼毒根 麝香 猪苓 地黃

金銀花 麥門冬 白木 當歸 知母

天門冬 苧根 牛膝 香附 茯苓

茯神 黃連 狗脊 藁本 茅香根

升麻 黃芩 紫苑 葶藶 金雀花

前胡 防己 大黃 巴戟天 秦皮

地榆 天雄 杜仲 丁香 柴胡

棟實 蓬蒿 整頓 去樹裹 田忌 天火卯

桂皮 虎杖 架葡萄 地火酉

九焦丑 糞忌戌

荒蕪酉

○典故

卯月也二月萬物冒地而出象開門之

宮獻種種之種子王 歲二月東巡狩

至於岱宗柴望秩於山川肆觀東后五玉三

帛二生一死贊協時月正日同律度量衡修

五禮如五器卒乃復 仲春擊土鼓飲

酒詩以逆暑 僖五年正月辛丑朔

日南至公既視朔遂登觀臺以望而書禮也

凡分至啓閉必書雲物為備故也 唐

李泌奏曰以正月晦為節非也請以二月朔

為中和節因賜民間以青囊盛百穀瓜李果

種相問遺號獻生子令百官進農書以示務

本是月也毋竭川澤毋漉陂池毋焚山林

二月降鸞 二月祭鱸魚 降下也

望杏而耕 二月上丁日釋奠孔子 鮑乃無先

命大師陳詩以觀民風 開 至者也

漚音鹿 陂音悲 鸞音委 鮑音委

羊土方並音

卷一歲譜

日

燧音毀

元十九年始置太公尚父廟仲春上戊祭制以杏花開
 如文宣王以古名將為十哲周史二月初為候恐陽
 旬令百官休日選勝行樂周禮仲春獻鳩氣未達也
 于國老驚蟄日以石灰摻門墻壁下除諸鳩不饑助
 賦虫蟻古者冠以仲春成王冠周公使生氣
 祝雍祝王曰使王近于民遠于年耆于時惠
 于財親賢使能以承皇天嘉祿禮記
 燧以木鐸修火禁于國中用火之處及避風季春將出
 燥而防之媒氏仲春令民會男女奔者不火也
 禁禮二月之夕女夷鼓歌以司天和以長奔者為妾
 百穀禽獸草木淮南子二月十五日為花次而奔者
 朝為撲蝶會蜀人又以是日鬻蠶于市因作禁
 樂縱觀謂之蠶市每中和節王公戚里上女夷春夏
 春服士庶以刀尺相問遺禮記日夜分則長養之神
 同度量鈞衡石角斗甬正權概禮月令日月斛也概
 月之行也分同道也左傳注云日夜等故曰執以平量

甬音勇

題鳩音

題厥

賜音決

同道玄鳥氏司分者也禮記日中星鳥器者
 以殷仲春厥民析鳥獸孳尾禮記題鳩鳥玄鳥燕也
 名關西曰巧婦關東曰賜鳩春分鳴則眾芳春分來秋
 生秋分鳴則眾芳歇服虔曰賜鳩一名賜即分去
 伯勞也唐韻是月也玄鳥至至之日以太日中者春
 牢祠于高禘注云燕以施生時巢人堂宇而分五十刻
 生乳秋分歸春分至古者以其至之日祠高於冬夏為
 禘之神以祈嗣也禮記震東方也主春春中也星鳥
 分日出青氣出東震此正氣也易通卦驗春分昏之
 封人掌設王之社壝為畿封而樹之禮記春分昏之
 小宗伯社之日蒞卜來歲之稼若家有大故中星是也
 則令國人祭禮記社土地之主也土地濶壇在中其
 不可盡祭故封上社以報功也禮記郊外為壇
 特牲社供粢盛所以報本反始也禮記先王
 建社遂執樹立壇禮記村社作中和酒
 祭勾芒神以祈年穀禮記春官舞師教帔帔舞以五

壇音位

舞帥而舞社稷之祭禮周禮春官鬯人掌色綵繒為之乃舞者共秬鬯而飾之凡祭祀社壇曰大壘周禮二月祀大社之日薦韭卯于祖禰禮社日四鄰並結綜會社為屋于社下先祭神然後社祭土用享其昨歲時記天子大社以五色土為壇封諸侯者取方面土直以白茅授之各以其方色立社于其國故謂之授茅土漢書漢高祖初起禱于粉榆社四年詔御史治粉榆社春秋以羊豕祠之及高祖即位因太上皇思故豐里乃置新豐縣徙故豐人實之故曰新豐并移粉榆舊社街衢棟宇一如豐里舊制雖雞犬混放亦知其家焉通典洪武三年二月朝日于東郊樂律志嘉靖九年二月始祈穀于南郊禮王者為群姓立社曰大社自立社曰王社諸侯為百姓立社曰國社自立社曰侯社大夫以下立社曰置社

王者諸侯所以立社稷者為萬人求福報功也禮社必受霜露風雨以達天地之氣社所以親地也供粢盛所以報本返始史記載芟春籍田而祈社稷也良邦秋報社稷也詩傳序里閭立社用洽鄉黨之歡唐高祖用命賞于祖不用命戮于社注云社主陰陰主殺俗云社公社母不食舊水故社日必有雨謂之社公雨漢高祖令州縣以春二月及臘祀社稷以羊豕禮社日祭五穀之神神里中社陳平為宰分肉甚均父老曰善乎陳孺子之為宰也平日使我得宰天下亦如是肉矣漢史東方朔三蔓倩為郎社日詔賜從官肉大官承旨日晏不來朔獨拔劍割肉謂同官曰社日當早歸請受賜即懷肉去太官奏之朔入上問曰賜肉不待詔何也令其自責朔免冠謝曰受賜不

待詔何無禮也拔劍剖肉何壯也割之不多
又何羨也歸遺細君又何仁也上笑曰使先
生自責乃反自譽復賜酒一石肉百斤漢書
大社二祭多差近臣王岐公禹玉在兩禁
二十年熙寧間為翰林學士復被差題詩于
齋宮曰隣雞三唱曉驂催又向靈壇飲福盃
自笑治聾知不足明年強健更重來詩
俗傳社日喫酒治耳聾賈氏談錄李昉為
翰林學士月給內醞兵部李相濤小字社翁
好滑稽嘗因春社寄昉詩社翁今日沒心情
為乏治聾酒一瓶惱亂玉堂將欲徧依稀巡
到第三廳 邠原避地遼東得遺錢拾以繫
樹枝從此繫錢者衆謂之神樹原以由已而
成淫祠遂辯之里中歛其錢以為社供邠原
別傳 唐貞元間遇中和節賜百官宰臣以
下金錢宴於曲江謂之金錢會杜詩何時詔

卜金錢會暫醉佳人錦瑟傍 李士謙宗族
豪盛二社會宴飲醉喧嘩至士謙所盛饌盈
前先設黍曰孔子稱黍為穀之長荀卿亦云
食先黍稷寧可違乎水長肅然退相謂曰既
見君子方覺吾徒不德董龍塾屋人
家貧與里人共祀社衆買牲牢龍撰文以祭
祭畢分胙衆不平逐龍出龍造泥飯祭于樹
下將焚文有白鼠時文入地穴掘之獲白金
一斗龍不自私率衆首官縣令賢之奏聞旌
表其閭曰義夫里 昔巢氏時二月二乞得
人子歸養之家便大富後以此日出野田採
蓬艾向門前以祭之云迎富歲時雜記二
月八日釋氏下生之日迦文成道之時信捨
之家建八關齋戒車輪寶蓋七變八會之燈
故云今二月八日平日執香花遶城一匝謂
之行城歲時記壽陽紀梁陳典曰二月八

日行城樂歌曰皎鏡壽陽宮四面起香風樓

形若飛鳳城勢似盤龍 阮修字子宣伐

社樹或止之修曰若社而為樹伐樹則社移

樹而為社伐樹則社亡矣 **禮記** **周禮** **肆師**

職曰社之日蒞卜來歲之稼 **鄭注**云為取

地財也 世尊見殺牛羊以為社戒之日地

獄滿塞正坐殺害汝等何以為社奉齋守戒

則獲福無量矣 **佛經** 王修字叔治七歲母

以社日亡來歲社時修哭甚哀隣里為之罷

社 **魏史** 鮮于文宗七歲喪父父以二月種

芋時亡年年此時對芋嗚咽 張端為河南

司錄府當祭社買豬已呈尹豬突入端聽即

殺之吏以白尹尹問端對曰按律諸無故夜

入人家主人登時殺之勿論尹大笑為別市

豬買父 **諸語**

麗藻散語 四之日舉趾 四之日其蚤獻羔

備物陳儀 **禮記** 時維太平日乃初吉 授時建命

為令節以殷仲春 發揮陽和幽贊生植 仲序謂仲

仲序中和助發生之德覃生育之恩 助陰 春也中和

陽之來泰表天地之和同 當太李之昭代 節二月一

屬初吉之良辰 **禮記** 瞻榆東阜 啟節 日也

望杏開田用憑識穀式詠豐年 **禮記** 啟節 應

佳辰時登令月和風拂迥淑氣浮空走野馬

于桃源飛少女于李徑花明麗日光浮竇氏

之機鳥弄芳園韻響王喬之管敬想足下優

游泉石放曠烟霞尋五柳之先生棊尊雅興

謁孤松之君子鸞鳳騰翩成萬世之良規實

百年之令範但其席戶幽人蓬門下客三冬

勤學慕方朔之雄才萬卷嘗披習鄭玄之逸

氣既而風塵頓隔仁智並乖非無衰侶之憂

香飯便是江南二月天黃山谷 白布長衫

紫領巾差科未動是閑人麥苗含穗桑生蕪

共向田頭樂社神羅文公 鷺湖山下稻梁

肥狔奔雞棲對掩扉桑柘影斜春社散家家

扶得醉人歸張道 江南二月試羅衣春盡

燕山雪尚飛應是子規啼不到故鄉雖好不

思歸周在 南浦東岡二月時物華撩我有

新詩含風鴨綠粼粼起弄日鶯黃裊裊垂王

安石 社下燒錢鼓似雷日斜扶得醉人迴

青枝滿地花狼籍知是兒孫鬪草來范仲

庭前春鳥啄林鳴紅夾羅襦縫未成今朝

社日停針線起向朱櫻樹下行張翥 熙熙

麗日開青野漠漠平疇散碧波山鳥一聲催

布穀綠陽陰裡聽農歌羅綺生香

散隱霞春光不讓五侯家東風二月蘇堤路

樹樹桃花問柳花曹大章 二月尋芳已有

期橫來風雨固雖知澗添水榭干波漲寒勒

林花十日遲曉匣氣昏鸞不舞寶弦聲縱雁

頻移傷春遺恨君須會重暖山爐醞玉卮宋

公序 干尋古櫟笑聲中此日春風屬社公

開眼已憐花壓帽放懷聊喜酒治聾携刀割

肉餘風在下瓦傳神俚俗同聞說已栽桃李

徑隔溪遙認淺深紅李在 長安二月多

杏塵六街車馬聲麟麟家家樓上如花人干

枝萬枝紅艷新簾問笑語自相聞何人占得

長安春長安春色本無主古來盡屬紅樓女

如今無奈杏園人駿馬輕車擁將去薛

玉卯不吞龍嗜肉燕子成兒去華屋老櫪半

黃田鼓鳴樹下宰平誰似玉茂陵常說泣秋

風王母惜傳雙鬢綠東方伏日思懷歸長饑

不及侏儒腹猶豕新烹白醪熟奮衣地坐無

拘束驪山夜寒坑底哭謾把漆書留冢竹梅

聖俞

二月郊南柳色春淡雲晴靄動芳辰

霏霏花氣偏隨酒嫋嫋鶯歌解和人野舫醉

乘明月渡芳洲情與白鷗馴武陵溪水深幾

許笑逐桃花欲問津

曹大章

夾衣初薄暖

初回甲子山中又幾迴看曆始知春社到敲

門剛道故人來細聽時鳥留連語笑指庭花

次第開時事不談心共遠

祇憑清話送深杯

張翥

○三月斗柄建辰日在胃昏七星中且牽牛中

日月會于大梁是月也生氣方盛陽氣發泄

句者畢出萌者盡達不可以內是月也時雨

將降下水上騰巡行國邑周視原野修利隄

句音勾

校音弗

禳音吳

防導達溝瀆開通道路毋有障塞毋伐桑柘

是月曰季春亦曰暮春末春晚春上巳一日

上除一曰元巳周禮女巫掌歲時以祓除疾

病曰禳禳者潔也於水上盥潔之也巳者祉

也邪疾已去祈介祉也去冬至一百五日即

有疾風甚雨謂之寒食齊人呼寒食為冷節

又曰熟食又曰禁烟野祭而焚紙錢

○占候總占

有三卯宜豆

三月

戌不温民多寒
熱月內有暴水

謂之桃花水至多梅雨無則
無雪不消則九月霜不降
清明 有水而渾
主高底田

大熟雨 朔日 值清明草木茂
三日 即上巳聽
蛙聲上晝

水調 斗上鄉熟下晝叫下鄉熟終日叫上
下齊熟聲亞低田熟聲響低田澇

○種 穀 芝麻 蕙苡 棉花 白扁豆
黍 黑豆 御麥 豇豆 落花生

蠶豆 刀豆 紅豆 葫蘆 山藥 茄
生菜 菠菜 菘菜 苜蒿 蘿菔 葱

稔 瓠子 茭笋 稍瓜 沿籬 香芋
菲 王瓜 南瓜 冬瓜 菜瓜 蘘荷

苧香 姜 大豆 銀杏 葡萄 薤
芋 芋 香菜 櫻桃 枸杞 椒

土瓜 白蘇 天茄 望江南 梨 菊
紫蘇 薄荷 玫瑰 十樣錦 藕 粟

牛旁 鳳仙 山丹 紅花 紫草 薇
百合 雞冠 石竹 罌粟 商陸 葵

獨帚 草麻子 移植 石榴 地黃 梧桐
决明 麻 楊梅 木瓜 海棠

柑 橘 夜合 冬青 寶相 檜 桑
橙 菱 木樨 麗春 玉簪 杉 槐

芙蓉 薔薇 秋海棠 芭蕉 楮
梔子 木香 醒頭香 紫萼 楮 貼境

柑 柚 柿接桃 香櫞 桐接栗
橙 橘 杏接梅 玉蘭 棗 收採

藤花 椿芽 筆管菜 蔓蒿 蒲公英
槐芽 菊芽 金雀花 薺菜 黃棟芽

蕨芽 葵菜 藜菜 看麥娘 黃連芽
灰寬 薇菜 斜蒿 老鶴嘴 蓬蒿芽

葛花 水苔 紫草 車前葉 牛舌科
牛膝 王瓜 鈎藤 天茄苗 鴈兒腸

厚朴 紫花 荆芥 碎米薺 天門冬
狗脊 土瓜 澤蘭 川芎芽 紫參根

芫花 白附子 紫葛根皮 紫背浮萍
防葵 穀精草 青箱莖葉 澤漆莖葉

夏枯草 蕪荑實 小水萍 玄參 棗
羊躑躅 白薇根 防風芽 白木 艾

桑寄生 黃芩 整頓 開溝渠 修蜂窩
射干根 整頓 犁秧田 理花棚

收蚕沙 虎刺 浸稻 田忌 天火午
出菖蒲 鋤蒜 拔蓬 九焦戌

地火申 糞忌辰
荒蕪五

○製用 雞鳴時以隔宿冷煖湯洗瓶甑飯羅厨
物永無百虫之患濟世仁術 三月六

日日中洗頭令人利官身體光澤夜沐浴令
無厄初七日早暮浴並招財延生二十七日

宜沐浴令人神清氣爽 酸漿水清明熟炊

粟飯乘熱傾冷水中以缸浸五七日酸便好
食天熱逐日看纜酸便用如過酸則不堪用

清明取泉水造酒可醫久 清明前三三
日螺螄浸水中不拘多少至清明日以水洒

墻壁甃砌去蜒蚰 羊脯三月以
後有虫如馬尾有毒殺人 勿食雞子終身

昏亂 勿食血脾季月土旺在脾 勿食鳥
獸五臟及生果菜五辛等物大吉 勿食蛟

龍魚肉令飲食不化發宿病神氣恍惚
○典故 是月也天子布德行惠命有司發倉廩

賜貧窮振乏絕 是月也命百工審五
庫之量金鐵皮革筋角齒羽箭幹脂膠丹漆

母或不良月令 命國儻九門磔攘以畢風
氣乃合累牛騰馬遊牝於牧犧牲駒犢舉書
其數月令 文王受命九年時維暮春在郟
春盛故合

儻音那
磔音責

謂太子發曰吾語女所保所守守之哉厚德騰躍之馬
廣惠忠信愛人君子之行山林非時不升斧
斤以成草木之長川澤非時不入網罟以成
魚鱉之長不麝不卵以成鳥獸之長咬魚以
時童不夭胎馬不馳驚士不失宜土可犯財
可蓄潤濕不可谷樹之竹葦莞蒲礫石不可
穀樹之葛木以為絺絺以為財川 鄭國上
已於漆洧之上招魂續魄秉蘭草祓除不祥
漢儀上巳官及百姓皆禊於東流水
上 魏以後但用三日不復用已 **宋書** 唐
人遊賞曲江莫盛於中和上巳節 天子肇
置三令節詔公卿群有司率厥官屬飲酒以
樂三月初吉實維其時司業武公於是總大
學儒官三十有六人列燕于祭酒之堂有一
儒生魁然其形抱琴而來歷階而升坐乎樽
俎之南鼓有虞之南風廢之以文王宣父之

操武公作詩歌以美之 **韓愈**之 昔周公城
洛邑因流水以泚酒故逸詩云羽觴隨波又
秦昭王以三日置酒河曲見金人奉水心之
劍曰令君制有西夏乃霸諸侯因此立為曲
水帝大悅賜黃金五十斤 **東晉對晉武帝**
穆帝永和九年三月三日王羲之與大帝孫
紇等四十有一人會于會稽山陰之蘭亭脩
禊事酒酣賦詩製序用蠶繭紙鼠鬚筆書凡
二十八行三百二十四字字有重者皆構別
體 **法** **樂遊園**漢宣帝所立唐太平
公主於原上置亭遊賞其地四望寬敞每三
月上巳九月重陽士女遊戲就此祓禊登高
惺幕雲布車馬填塞綺羅耀日馨香滿路朝
士詞人賦詩翼日傳於京師 **西京記** 開皇
元年三月三日玄帝產母左脇當生之時瑞
星覆國天花散漫異香紛然身寶光燄充滿

王國土地皆變金玉

齊聖錄

淨土樹在鄆

縣南八里三月開花如桃花八月結實狀如

小粟穀中皆黃土俗傳鳩摩羅什憇此覆其

屨土中所生

續通志

三月三日武帝登八

公山劉安故臺望曰城郭如疋練之繞叢花

宋書

唐入上巳日在曲江傾都袂飲踏青

饋飾儀 三月三日上踏青履

歲時記

左

傳晉文公及國賞從亡者介之推不言祿祿

亦弗及推遂與母偕隱而死晉侯求之不獲

以綿上為之田曰以志吾過史記則曰子推

從者書宮門有一蛇獨怨之語文公見其書

編上河西介休縣地

使人召之則已入綿上山中於是環山封之

名曰介山至劉向新序始云子推怨於無爵

去之介山文公待之不出謂焚其山宜出遂

不出而焚死先賢傳則云太原俗以介子推

焚骸一月寒食節中記云并州俗冬至後一

百五日為子推斷火冷食三日魏武帝以太

原上黨西河鴈門皆涇寒之地令人不得寒

食亦謂冬至後百有五日也按後漢周舉傳

云太原一郡舊俗以介子推焚骸有龍忌之

禁每冬中輒一月寒食莫敢烟爨舉為刺史

作弔書置子推廟言盛冬去火殘損民命非

賢者意宜示愚民使還溫食於是眾惑稍解

風俗頓革然則所謂寒食乃是冬中非二三

月間也

齊禮 周禮司烜氏仲春以木

鐸修火禁于國中然則禁火蓋周之舊制非

為子推也 周禮四時變火唐惟清明取榆

柳火以賜近臣 戚里宋朝惟賜大臣順陽氣

也

殿前鑽火先得者進上賜絹三疋金梳一口

寒食賜近臣帖繡絲毬

鄭正則祠享儀云古者無墓祭之文孔子許

為季春將出火也

望墓以時祭祀春秋左氏傳莘有適伊川見
 被髮於野而祭者曰不及百年此其戎乎竟
 為陸渾氏 漢光武初纂大業諸將出征有
 經鄉里者詔有司給少牢令拜掃以為榮曹
 公過喬玄墓致祭其文悽愴此亦寒食墓祭
 之一 唐開元勅寒食上墓禮經無文近代
 相傳寢以成俗宜許上墓同拜掃禮 柳宗
 元書近世禮重拜掃今已闕者四年矣每遇
 寒食則北向長號以首頓地想田野道路士
 女遍滿皂隸庸丐皆得上父母丘壠馬醫夏
 哇之鬼無不受子孫追養者 劉夢得嘉話
 云為詩用僻字須有來處宋考功詩云馬上
 逢寒食春來不見錫嘗疑此字因讀毛詩鄭
 箋說吹簫處云即今賣錫人家物故宋朝宋
 子京寒食詩云草色引開盤馬路蕭聲吹暖
 賣錫天詞致騷雅勝考功遠矣 **書相雜記**

錫米糖也

飢音信

鞠音菊

以麩裹棗蒸食謂之棗糕 蜀人遇寒食用
 楊桐葉并細冬青葉染飯色青而有光食之
 資陽然道家謂之青精乾飢食今俗以夾麥
 青草搗汁和糯米作青粉團易相葉染烏飯
 作糕是此遺意 洛陽人家寒食日裝萬花
 輿煮桃花粥 **金瓶梅** 江淮間寒食日家
 家折柳插門 **歲時廣記** 劉向別錄寒食蹋鞠
 黃帝所造本兵勢也或云起於戰國 北方
 戎狄至寒食為鞦韆戲以習輕趨後中國女
 子學之乃以絲繩懸木立架士女坐立其上
 推引之謂之鞦韆或曰本山戎之戲自齊威
 公北伐山戎此戲始傳中國一云作千秋字
 本出漢宮祝壽詞後世誤倒讀為秋千耳 **天**
今世術圖 涅槃經謂之骨索 **歲時廣記** 天
 寶宮中至寒食節競築鞦韆令宮嬪輩嬉笑
 以為樂帝常呼為半仙之戲 **歲時廣記** 明皇樂

民間清明節鬪雞戲及卽位治雞坊索長安
雄雞金尾鉄距高冠昂尾示數養于鷄坊選
六軍小兒五百教飼之時賈昌爲五百小兒
長天子甚愛幸之金帛之賜日至其家又云
明皇以乙酉生而喜鬪雞是兆亂之象也

城父老傳

清明新進士開宴集于曲江亭

既徹饌則移樂泛舟又有燈月打毬之會

東

城父老傳

唐制春榜後賜宴曲江隨題名

於慈恩寺鴈塔相傳謂慈恩寺有巨鴈集於
庭僧捕得將烹食之一老僧曰此鴈王也因
瘞之造塔於上名鴈塔 東坡在黃州夢參
寥誦所作新詩覺而記兩句云寒食清明都
過了石泉槐火一時新夢中曰火固新矣泉
何故新荅曰俗以清明日淘井 **忌沐** 鄭俠
以言青苗得監在京安上門會大旱自十一
月至子三月流民大入京師與城外饑民市

麻粃麥麩爲糜或掘草根採木實以食質妻
鬻女父子不保拆屋伐桑爭皆干市依乃繪
爲圖上疏言之曰陛下行臣之言十日不雨
乞斬臣以正欺罔之罪 咸平中王晦叔知
益州先是張詠守蜀季春糶粟米以濟貧民
後改之貧無所濟晦叔奏復之民爲謠曰蜀
守之良先張後王 王濟常解禊洛水明日
或問昨日遊有何語議王曰張華善說史漢
裴逸民敘前言往行歷歷可聽 **林七賢論**
晉夏統字仲御母病至洛市藥會三月三
日洛中王公以下莫不方駕連軫並于南浮
橋修禊仲御在航中曝所市藥見此輩危坐
不搖 **晉書** 泰和六年三月三日臨流杯酒
依東堂小會也 **晉書** 三月三日四民
踏百草今人因有鬪百草之戲鄭谷詩云何
如鬪百草賭取鳳凰釵 **後漢梁商**

上巳日會客于洛水酒酣繼以薤露歌周舉

歎曰哀樂失時歎咎必至商旋果卒歲華紀

麗盧充三日臨水傍戲遙見水傍有犢車

充往開車戶見崔女氏并三歲兒共載因抱

兒還贈充金盃乃別搜神記上巳日取黍

麴和菜作羹以厭時氣歲時記文公焚山

求子推時有白鳥從烟中斃

拾遺記○麗藻散語莫春者春服既成論語嗟嗟保

介維莫之春詩暮春三月江南

草長雜花生樹羣鶯亂鳴臨川王宏上巳

禊飲肇自古昔采蘭祓除尤稱佳事不知廢

自何時迄今遂莫之舉也余家水鄉勝地不

乏願約一二同好及此風日清美駕言出遊

臨綠波藉碧草覽芳物聽嚶鳴娛情觴詠之

中寄想烟霞之外便覺蘭亭諸賢去人不遠

梁簡

維季春兮華色麥含金兮方秀

客裏遙逢令節城中不見繁華南

山漠漠烟遠清渭迢迢日斜獨樹桃花自發

高樓燕子誰家可惜年年春色催人白髮天

涯伊大復臨清川而嘉讌聊假日以遊娛

蔭朝雲而為蓋托茂樹以為廬好脩林之蒼

鬱樂草莽之扶疎列肆筵而設席祈吉神於

斯途酌羽觴而交酬獻遐壽之無疆同歡情

而悅豫欣斯樂之愷慷發中懷而弦歌托情

盛于宮商阮瞻虛心定乎昏中龍星正乎

春辰嘉勾芒之統時宣太皞之威神素冰解

而泰液洽玄纒祭而鴈北征迷蟄蠢動萬物

樂生依依楊柳翩翩浮萍桃之天天灼灼其

榮繁華燁而耀野燁芬葩而揚英鶉營巢于

高樹燕脚泥于廣亭觀戴勝之止桑聆布穀

之晨鳴習習谷風洋洋綠泉丹霞橫景文虹

竟天傳序 永和九年歲在癸丑暮春之初會于
 至少長咸集此地有崇山峻嶺茂林脩竹又
 有清流激湍映帶左右引以為流觴曲水列
 坐其次雖無絲竹管絃之盛一觴一詠亦足
 以暢叙幽情是日也天朗氣清惠風和暢仰
 觀宇宙之大俯察品類之盛所以遊目騁懷
 足以極視聽之娛信可樂也夫人之相與俯
 仰一世或取諸懷抱晤言一室之內或因寄
 所託放浪形骸之外雖取舍萬殊靜躁不同
 當其欣於所遇暫得於已快然自足曾不知
 老之將至及其所之既倦情隨事遷感慨係
 之矣向之所欣俛仰之間以為陳迹猶不能
 不以之興懷況脩短隨化終期於盡古人云
 死生亦大矣豈不痛哉每覽昔人興感之由
 若合一契未嘗不臨文嗟悼不能喻之於懷

固知一死生為虛誕齊彭殤為妄作後之視
 今亦由今之視昔也悲夫故列叙時人錄其
 所述雖世殊事異所以興懷其致一也後之
 覽者亦將有感於斯文魏 禊逸禮也
 鄭風有之蓋取諸芻蕘逢陽景敷煦握芳
 蘭臨清川乘和燭絮用徽介社厥義存矣晉
 氏中朝始參燕享之樂江右宋齊又間以文
 詠風流遂遠鬱為盛集焉若夫華林曲水萬
 乘之降也蘭亭激湍專城之踐也而方伯之
 歡未始前聞以俟乎今辰粵天寶乙未暮春
 三月河南連帥領陳雷守李公以政成務簡
 方國多暇率府郡佐吏二三賓客嚶飲於蓬
 池備祓除之禮也梁有蓬池前迄澗潁右匯
 郭邑渺瀰淪漣盪日澄天舟楫是臨泛波景
 從其左則遙原縈屬崇岡傑竦嘉卉異芳雜
 樹連青即為臺亭登眺斯在爾乃郡曹頒鑑

以給費縣吏領徒而脩頓先父以定議詰朝
 而集事是日方牧乃擁車徒曳旌旃卯出乎
 北牖辰濟乎南川匪疾匪閑翼翼闐闐以稅
 駕於東焉然後降春流颺綵舟羽觴芳羞緩
 舞清謳援青蘋駭紫鱗迴環中汀緬望南津
 飲於已酣於未歌樂只賦既醉坐闌而靡怠
 日入而未闕陶陶乎有以表勝境佳辰之具
 美名公好事之厚意下客不敏聞於前載曰
 夫德洽禮成則詠歌繫之梁故魏也請皆賦
 詩志焉 **蕭蕭** 觀夫天下四方以宇宙為
 城池人生百年用林泉為窟宅雖朝野殊致
 出處異途莫不擁寇蓋於烟霞披薜蘿於山
 水况乎山陰舊地王逸少之池亭水與新交
 許玄度之風月琴臺寥落猶停隱遁之賓釀
 渚荒涼尚遇逢迎之客仙舟浴裊若海上之
 槎來羽蓋參差似遼東之鶴舉或昂騏驥或

泛飛鳧俱安名利之場各得逍遙之地而上
 屬無為之道下棲玄邈之風永淳二年暮春
 三月遲遲風景出沒媚於郊原片片仙雲遠
 近生於林薄雜花爭發非止桃蹊羣鳥亂飛
 有踰鸚谷王孫春草處處爭鮮仲阮芳園家
 家並翠於是携肯酒列芳筵先夜禊於長洲
 却申交於促席良談吐玉長江與斜漢爭流
 清歌遶梁白雲將紅塵並落他鄉易感增悽
 恨於茲辰羈客何情更歡娛於此日加以今
 之視昔已非昔日之歡後之視今亦是今時
 之會人之情也能不應乎且題姓字以表襟
 懷使夫會稽竹箭則推我於東南豈阜琳琅
 亦歸予於西北 **王** 僕
 不遊於茲十有五年矣心由物感遐矣不忘
 跡為事牽近而難挹南陽宗邑文通學古器
 重名高令君有奉清象賢丞相生玄成邁德

暮春脩以文之會上已邀禊祓之遊乃結摺紳撰清晨殷殷麟麟敲霧驚塵望於昆明之濱觀其大浸川陸博資畿甸鳧鷖發海來往沉浮日月麗天東西出入千年珍館無復豫章四面金堤仍同樹祀是日也駕肩錯轂備朝野之歡娛袂服靚粧匝都城之里閉翠幕星布錦帆霞屬餘瀝下醉於綃人新聲遠聒於川后縱目遐覽識皇代之承平得意同歸有吾儕之行樂高明一座桂樹藂生君子肆筵玉山交映束皙以言談得俊張華以史漢先鳴登首酒而無荒絃清琴而自逸於是涉連榻命孤舟桃水漲而浦紅蘋風搖而浪自逼匡阜兮遵彭蠡遊矣載浮指衡嶽而超洞庭眇焉疑到曲島之光靈乍合神鬼密遊中流之萍藻忽開龜魚潛動聆鏤鯨而鼓棹共看燒劫之灰歷牽牛而問津欲取支機之石

晴光劃野有象而必形夕陽照山無奇而不見思溢今古心搖草木漢家城闕遺之以雜霸之風秦塞膏腴潤之以太平之色景窮勝踐歸限巖闔思染翰於上林願揮戈於濛汜主稱未醉唯見馬駐浮雲賓共少畱自有魚銜明月宮商待叩羣公之獲助已多序引先題下走之求蒙不逮請授素幅以頌佳遊使一時之興詠遙存千古之姓名常在

啓 景暹徂春時臨變節啼鶯出谷爭傳求友之音

翔藻飛林競散佳人之鱗魚游碧沼疑呈遠道之書燕語雕梁狀對幽闈之語鶴帶雲而作蓋遙籠大夫之松虹跨澗以成橋遠現美人之影對茲節物寧不依然敬想足下聲馳海內名播雲間持郭璞之毫鸞詞塲月白吞羅含之綵鳳辯罔目新某山北逸人牆東隱

士龍門退水望冠冕以何年鵲路頽風想簪
纓於幾載既違語默且阻江湖聊寄八行之
書代申千里之賦夫何三春之令月嘉天氣
契昭明太子賦之氤氳和風穆而布暢百
卉曄而敷芬川流清冷以汪濊原隰葱翠以
龍鱗游魚灑灑於淥波玄鳥鼓翼于高雲美
節慶之動物悅羣生之樂欣幸新服之既成
將禊除于水濱于是縉紳先生肅儔命友携
朋接黨冠童八九主希孔墨賓慕顏柳臨滌
詠吟濯足揮手乃至都人士女奕奕祁祁車
駕岬岵玄溢中達粉葩翕習綠阿被渭振袖
生風接袂成幃若夫權威之家豪侈之族采
騎齊鑣華輪方轂青蓋雲浮參差相屬集乎
長洲之浦曜乎洛川之曲遂乃停輿蕙渚稅
駕蘭田朱幔虹舒翠幕蜺連羅樽列爵周以
長筵於是布椒醕薦柔嘉祈休吉蠲百疴漱

清源以滌穢兮攬綠藻之纖柯浮素卵以蔽
水兮洒玄膠于中河宋協臣聞堯以仲春
之月刻玉而遊河舜以甲子之朝披圖而巡
洛夏后瑤臺之上或御二龍周王玄圃之前
猶駭八駿我大周之創業也南正司天北正
司地平九黎之亂定三危之罪雲紀御官身
司從職皇王有秉歷之符玄珪有成功之瑞
豈直天地合德日月光華而已哉皇帝以上
聖之姿膺下武之運通乾象之露啟神明之
德夷典秩宗見之三禮夔為樂正聞之九成
克已備於禮容威風總於戎政加以卑躬菲
食皂帳綈衣百姓為心四海為念西郊不雨
卽動皇情東作未登彌迴天眷兵革無會非
有待於丹鳥宮觀不移故無勞於白鷺銀甕
金舡山車釋馬豈止竹箒雨草共垂甘露青
赤三氣同為景星離題鑿齒識海水而來王

烏戈黃皮驗東風而受吏于時玄鳥司曆蒼
龍御行羔獻冰開桐葉萍生皇帝幸於華林
之園玉衡正而太階平闡闔開而勾陳轉千
車雷動萬騎雲屯落花與芝蓋同飛楊柳共
春旗一色乃命羣臣陳大射之禮雖行禘禘
之飲卽用春蒐之儀止立行宮裁舒帳殿階
無玉璧既異河間之碑戶不金鋪殊非許昌
之賦洞庭既張承雲乃奏騶虞九節狸首七
章正飾五彩之雲壺寧百福之酒唐弓九合
冬幹春膠夏箭三成青莖赤羽於是選朱汗
之馬校黃金之勒紅陽飛鵲紫鸞晨風唐成
公之驪驪海西侯之千里莫不飲羽御竿吟
猿落鴈鍾鼓震地埃塵漲天酒以壘行餉由
昇進彩則錦市俱移錢則銅山合徙大史聽
鼓而論功司馬張旃而賞獲上則雲布雨施
下則山藏海納實天下之至樂景福之歡欣

者也既弱木將低金波欲上天頽惟穆賓歌
既醉雖復暫離北闕聊宴西城卽同鄩水之
朝更是岐山之會小臣不佞奉詔爲文以管
窺天以蠡酌海盛德形容豈陳梗槩歲次昭
陽月在大梁其日上巳其時少陽春史司職
青祇效祥徵萬騎於平樂開千門於建章屬
車醜酒複道焚香皇帝翊四圍於帝閑迴六
龍於天苑對宣曲之平林望甘泉之長坂華
蓋平飛風鳥細轉路直城遙林長騎遠帷宮
宿設帳殿開筵傍臨細柳斜蓋宜年開鶴刻
之陣靡魚鬚之旃行漏抱刻前旌載鸞河湄
薙草滑口澆泉珊瑚雲五色的暈重圍陽管既
調春絃實撫總章協律成均樹羽翔鳳爲林
靈芝爲圃草銜長帶桐垂細乳鳥囀歌來花
濃雲聚玉律調鐘金鐸節鼓於是咀銜拉鐵
逐日追風并試長楸之埒俱下蘭池之宮鳴

鞭則汗赭入埒則塵紅既觀賢於大射乃須
政於司弓變三驅而畫鹿登百尺而懸熊繁
弱振地鐵驪蹋空禮正六耦詩歌九節七札
但穿五豕同穴弓如明月劉駟馬似浮雲向
埒雁火群而行斲猿求林之路絕控玉勒而
搖星跨金鞍而動月乃有六郡良家五陵豪
選新迴馬邑之兵始罷龍城之戰將軍戎服
來參武讎尚帶流星酒乘奔電始聽鼓而唱
籌卽後竿而標箭馬噴沾衣塵驚酒面石墮
水而澆園花乘風而繞殿熊耳刻杯飛雲回
壘水衡之錢山積織室之錦霞開司進賞至
酒正杯來至樂則賢乎秋水歡笑則勝上春
臺旣而日下澤宮筵開相圃張從蹕之雷歡
眷迴鑾之餘舞欲使石梁銜箭銅山飲羽橫
弧於楚水之蛟飛鏃於吳亭之虎況復恭已
無爲南風在斯非有心於擬翼豈畱情於戟

伎唯觀揖讓之禮羨取威雄之

儀

風信

二月三日

華林馬射賦

歌行

與食家

城老人看屋少年行丘壠年年無舊道車徒
散行入衰草牧童驅牛下塚頭畏有人家來
洒掃遠人無墳水頭祭還引婦姑望鄉拜三
日無火燒紙錢紙錢那得到黃泉但看壠上
無新土此中白頭應無主東風吹雲
海天黑飢龍凍雨愁不滴喚雷隱隱愁烟白
宿露無光瑤草寂東皇染花滿春國天爲花
遣惜春色呼雲頊月恐紅鶯幾日春陰養花
魂悠悠遠絮縈空擲愁思織春挽不得高樓
去天無幾尺遠岫參差辭屏碧歐文忠
月三日天氣新長安水邊多麗人態濃意遠
淑且真肌理細膩骨肉勻繡羅衣裳照暮春
蹙金孔雀銀麒麟頭上何所有翠爲鬋葉垂
鬢唇背後何所見珠壓腰被穩稱身就中雲

幙椒房親賜名大國號與秦紫駝之峰出翠
釜水精之盤行素鱗犀筋厭飲久未下鸞刀
縷切空紛綸黃門飛鞞不動塵御厨驛絡送
入珍簫鼓哀吟感鬼神賓從雜選實要津後
來鞍馬何送巡當軒下馬入錦茵楊花雪散
覆白蘋青鳥飛去銜紅巾炙手可熱勢絕倫
慎莫近前丞相嗔杜甫東見芳草長寒食
春茫茫家人掩門去雞犬自相將原頭簇簇
柳與花行人往來長嘆嗟舊墳新塚纍纍是
列錢漉酒何人家桑上鳴鳩喚山雨雨脚蕭
蕭山日暮歸來門巷正春寒花底殘紅落無
數北里悲啼夜未休清絃脆管起南樓古今
歌哭何時盡芳草白楊春復秋去年巧笑鞦韆
女今年嫁作東家婦綵繩畫柱似當年只
有朱顏不如故百人學仙無一成麻姑不見
但聞名萬斛春醪須痛飲江邊漁父笑人醒

張文潛

馬啼鵲噪昏喬木清明寒食誰家

哭風吹曠野紙錢飛佑墓纍纍春草綠棠梨
花映白楊樹盡是死生離別處冥漠重泉哭
不聞蕭蕭暮雨人歸去白樂天著處繁華
矜是日長沙千人萬人出渡頭翠柳艷明眉
爭道朱蹄驕鬮膝此都好遊湘西寺諸將亦
自軍中至馬援征行在眼前葛強親近同心
事金鐙下山紅日晚牙橋振掩青樓遠古時
喪亂皆可知人世悲歡暫相遣弟侄雖存不
得書于戈未息苦離居逢迎少壯非吾道况
乃今朝更祓長短句考吉日簡良辰祓除解
除杜子美喜遊河曲或振纖手或濯素足瀆清
流坐沙塲列壘樽飛羽觴八四言時
暮春時物芳行濫觴逶迤周流蘭五言春晚
殿禮備朝容樂關夕宴謝靈運綠野

秀 豈無青精飯使我顏色好

圓明清飢飯光潤碧霞漿 **鄭畋** 晴風吹

柳絮新月起厨烟 **賈島** 桃花生玉潤柳葉

暗金溝 **虞肩吾** 杏粥猶堪食榆莢已稍煎

韋應物 霜錫合冷粥出火煮新茶 **白樂天**

嶺外逢寒食春來不見錫洛中新甲子何

日是清明 **沈佺期** 綠暗連村柳紅明委地

花盡梁初看燕廢沼已鳴蛙 **陳後山** 馬上

逢寒食途中屬暮春可憐江浦望不見洛橋

人 **宋之問** 禁苑春暉麗花溪綺樹裝綠條

深淺色點露參差光 向日分千笑迎風共

一香如何遷嶺側獨秀隱遙芳 **俱**

普天皆滅燄匝地盡藏烟不知何處火來就

客心然 **沈佺期** 春晚思悠哉花葉自相催

漠漠空中去何時天際來 **劉禹錫** 習習谷

風興回回景雲飛青天敷翠彩朝日含丹暉

唐

春暮越江邊春陰寒食天杏花香麥

粥柳絮伴鞦韆酒是芳菲節人當桃李年不

知何處恨已解入箏絃 **柳中庸** 上巳接寒

食鶯花寥落晨微潑火雨草草踏青人覺

似三秋景清無九陌塵與余同病者對此合

傷神 **唐** 連騎遊南浦方舟泛綠波日

華雲際薄春色水邊多蘭渚容樽俎花林映

綺羅被除期又逼奈此宿醒何 **柳中庸** 令

節家家柳孤踪處處蓬紙驚他塚白花怯故

園紅勳業山中道春愁雨後風蘭亭有高興

郊謝取深衷 **王維** 仁風導和氣勾芒御昊

清姑洗應時月元祀啓良辰密雲映朝日靈

雨洒微塵飛軒遊九陌置酒會衆賓 **王維**

九重馳道出三巳禊堂開畫鷁中川動青龍

上苑來野花飄御座河柳拂天杯日曉迎祥

處笙鏞下帝臺 **沈佺期** 已日帝城春傾都

被襖辰停車須傍水奏樂要驚塵弱柳障行
騎浮橋擁看人猶言日蚤晚更向九龍津

顯 消渴遊江漢羈縻尚甲兵幾年逢熟食
萬里逼清明松栢印山路風花白帝城汝曹

催我老回首淚縱橫 寒食江村路風花高
下飛汀烟輕冉冉竹日淨暉暉田父要皆去

隣家問不違地偏相識盡雞犬亦忘歸

甫 清明千萬家處處是年華榆柳芳晨火

梧桐分日花祭日結雲騎遊 陌擁香車惆悵

田郎去原迴烟樹斜

陽 卜洛成周地

浮孟上已筵聞雞寒食下走馬射堂前垂柳

金堤合平沙翠幙連不知王逸少何處會群

賢 孟浩然 上已餘風景芳辰集遠峒湖光

迷翡翠草色醉蜻蜓鳥弄桐花日魚翻穀雨

萍從今留勝會誰看書蘭亭 碧草晴川麗

遊人興渺然歲時聊杖屨兒女更鞦韆沙白

孤城日山青萬井烟風花暮無數片片落可

邊 柳垂長葉窓桃落細株花留蝴蝶粉竹翳蜻

蜓珠賞心無與共染翰獨踟躕 小雨作

食東風吹散絲翠霑楊柳眼紅濕海棠枝細

草香生榻新流綠浦池小亭花正好曾與故

人期 小窓一夜雨新水曉平池翡翠啣紅

蓋鴛鴦戲綠漪村中農圃社案上韋陶詩不

謂沉澹者翻能傲萬彛

真 張翥 喜值清

明節踏青野興同孤亭留客雨滿院落花風

餘潤含新綠殘陽射晚虹近寒拚一醉促騎

過烟叢

麗 麗日厲元巳年芳具在斯

開花已匝樹流鶯復滿枝洛陽繁華子長安

輕薄兒東出千金堰西臨鴈鴛陂清晨戲伊

水薄暮宿蘭池寧憶春蠶起日暮桑欲萎

妍 妍英弄芳意麗色含春姿物華浩無涯

駘蕩東風吹東風日已熙草色日已滋青春
萬里道遊子有所思浮雲漏白日宿露朝已
晞攀條惜婉麗忽得瑛瓊枝芳踪未有托暮
景已西馳菁華難復恃結驪聊自怡 **文衡山**
芳年多美色麗景復妍遙握蘭惟是且採
艾亦今朝迴沙溜碧水曲岫散桃夭綺花非
一種風絲亂百條雲起相思觀日照飛虹橋
繁華炫姝色燕趙艷妍妖金鞍汗血馬寶髻
珊瑚翹蘭馨起毅袖蓮錦束瓊腰相看隱綠
樹見人還自嬌玉珪鳴羅薦渠枕泛迴潮洛
濱非拾羽滿程詎貽椒 **梁簡文帝** 三月草
萋萋黃鸝歌又啼柳橋晴有絮沙路潤無泥
禊事脩初畢遊人到欲齊金鈿耀桃李絲管
駭鳥驚轉岸迴船尾臨溪簇馬蹄開干楊子
渡踏破魏王堤妓接謝公宴詩陪荀令題舟
同李膺泛醴為穆生携水引春心蕩花牽醉

眼迷塵街從鼓動烟樹任鴉棲舞急紅腰旋
歌遲翠黛低夜歸何用燭新川鳳樓西 **三**

易 楚鄉寒食橘花時 **劉禹錫** 雨中寒
食空齋冷 **李應物** 粥香飴白杏花

天 **李義山** 火冷飴稀杏粥稠 且將新火
試新茶 **劉禹錫** 簾幙千家錦繡垂 **秦**

無題 點點花飛春事晚青青芳草暮愁生 **謝**

徐師川 棟花開後風光好梅子黃時雨意

濃 早禾秧雨初晴後苦棟花風吹日長

霑衣欲濕杏花雨吹面不寒楊柳風 **南上人**

江邊石上誰知處綠戰紅酣別是春 **李**

杏酪 漸香隣舍粥榆烟欲變舊爐灰 **崔**

人 為子推初禁火花愁青女再飛霜 **文**

垂 翠浪有聲黃繖動春風無力彩旌 **張**

已 着單衣猶禁火海棠花下怯 **文**

黃昏

杯盤飴粥春風冷池館榆錢

夜雨新

東風也作清明意開遍來

禽一樹花

落花遊絲白日靜鳴鳩

乳燕青春深

蜀國曾聞子規鳥宣城還見

杜鵑花

一叫一迴腸一斷三春三月憶三巴

李自

慘徑揚花鋪白氈點溪荷葉疊青錢

筍根稚子無人見沙上鳧雛傍母眠

二月已破三月來漸老逢春能幾回莫思身外無

窮事且盡生前有限杯

東風潑火雨新休昇盡春泥掃雪溝走馬犢車當御路漢

陽公主謝雞毬

小院無人雨長苔滿庭脩竹間踈槐春愁兀兀成幽夢又被流

鶯喚醒來

雨前初見花間蓋雨後全無葉底花蜂蝶紛紛過牆去却疑春色在鄰

家

斜日暮漢宮傳蠟燭輕烟散入五侯家

初過寒食一百六店舍無烟宮樹綠念奴

覓得又連催特勅宮中許燃燭

嬌燕點弄風烟士女兒童滿野田草色淺深

圍幄幕花枝上下逐鞦韆

寒剪剪風杏花飄雪小桃紅夜深斜搭鞦韆

索樓閣朦朧細雨中

清江碧草兩悠悠各

自風流一種愁正是落花寒食雨夜深無伴

倚空樓

朝來新火起新烟湖色春

光淨客船繡羽衝花他自得紅顏騎竹我無

緣

小醉初醒過別村數家殘雪擁籬

根枝頭有恨梅千點溪上無人月一痕

一春無事又成空擁鼻微吟半醉中夾道

桃花新過雨馬蹄無處避殘紅

又滿枝築毬塲外好支頤春風自是人間客

主管繁華得幾時

寶馬香車清渭濱紅桃碧柳禊塘春皇情尚憶垂竿佐天祚

先垂捧劔人沈全期三月正當三十日風
 光別我苦吟身共君今夜不須睡未到五更
 猶是春賈島未敢分明賞物華十年如見
 夢中花故人過盡衡門掩獨自凭欄到日斜
崔塗灘漱金沙過桃前雨絲斜織麴塵烟
 綠楊紅杏宜寒食紫燕黃鸝晷晷眠僧楚
 蕭蕭三月閉柴荆綠葉陰陰忽滿城自是老
 來遊興少春風何處不堪行王安石北城
 寒食烟花微落花蝴蝶作團飛王孫出遊樂
 忘歸門前驄馬紫金鞵歐陽萬綠叢中春
 色分妖嬌滛露鬱氤氳鞦韆動處飄紅袖點
 破青天一片雲李巖近寒食雨草凄凄着
 麥苗風柳映堤早是有家歸未得杜鵑休向
 耳邊啼滿街楊柳綠絲烟盡出清明三月
 天好是隔年花樹動女郎撩亂送鞦韆韋莊
 夢入故園千里遠覺來寒食在并州垂楊

不是相思樹那得花開便白頭浦源深院
 沉沉獨掩扉忽聞啼鳥淚沾衣江南三月春
 將盡何事征人尚未歸別湯安樂窩中
 三月期老來纔會惜芳菲美酒飲教微醉後
 好花看到半開時東城酒散夕陽遲
 南北秋千寂寞垂人更長并卧芳草風將急
 管度青枝春陰垂野草青青時有
 幽花一樹明晚泊孤舟古祠下滿川風雨看
 潮生無花無酒過清明與味都來
 似野僧昨日隣翁乞新火曉窓分與讀書燈
魏野茆屋泥香燕子飛東風日暖谷鶯啼
 遊人漫自穿花柳別有春光在竹西文衡山
 素衣不染帝京塵出閣看春已暮春我
 自倦遊君未遇楊花如雪送歸人馮琢菴
 太平風物是京華白馬黃衫七寶車寒食鬪
 雞歸去晚院門新月印梨花陳眉公即看

燕子入山扉豈有黃鸝歷翠微短短桃花臨
水岸輕輕柳絮點人衣春來準擬開懷久老
去親知見面稀他日一杯難強進重嗟筋力
故山違 暮春三月巫峽長晶晶行雲浮日
光雷聲忽送千峰雨花氣渾如百和香黃鸝
過水翻翅去燕子銜泥濕不妨飛閣捲簾圖
画裏虛無只少對瀟湘 佳辰強飲食猶寒
隱几蕭條戴鶉冠春水舩如天上坐老年花
似霧中看娟娟戲蝶支開幔片片輕鷗下急
湍雲白山青萬餘里愁看直北是長安俱在
甫 早是陽春暮雨天可堪芳草更芊芊內
宮初賜清明火上相開分白打錢紫陌亂嘶
紅叱撥綠楊高影畫鞦韆遊人記得承平事
暗喜風光似昔年實非 古今春過知多少
人不留春頭白早君欲留春心可知爲君更
賦留春詩留春莫只留花住花老春風亦隨

去孰若芝蘭看不歇亭下長如二三月陽
魚 魚鑰侵晨放九門天街一騎走紅塵伺
華應候催佳節榆火推恩忝待臣多病正愁
腸粥冷清香但愛蠟烟新自憐貫識金蓮燭
翰院曾經七見春 一雨初消九陌塵采蘭
脩禊及芳辰恩深始錫龍池宴節正須知鳳
曆新紅琥珀傳盃漱灑碧琉璃瑩水滄淪上
林未放花齊發留待鳴隋出紫宸 錫飲初
逢禊節佳昆池新漲碧無瑕九門寒食多遊
騎三月春陰正養花共喜流鶯修故事自憐
雙鬢惜年華鳳城殘照歸鞍晚禁苑無風柳
自斜實非 蘭陵士女滿晴川郊外紛
紛拜古堦萬井閭閻皆禁火九原松栢自生
烟人間後事悲前事鏡裏今年老去年介子
終知祿不及王孫誰有一相憐郭 朝光
瑞氣滿官樓綵繡魚龍四面稱廊下御厨分

熟食殿前香騎逐飛毬千官盡醉猶教坐百
 戲皆呈未放休共喜拜恩侵夜出金吾不敢
 問行由張翥海棠時節又清明塵歛烟收
 雨乍晴幾處青帘沽酒市一竿紅日賣花聲
 綵毬時向梭門過繡轂遙隨輦路行日暮人
 人醉歸去熙熙春物見昇平書架雙
 裁翠絡偏佳人春戲小樓前飄揚血色裙拖
 地斷送玉容人上天花板潤沾紅杏雨絲繩
 斜掛綠楊烟下來閑處從容立疑是蟾宮謫
 降仙可山平三年寒食任京華寓呂春風
 萬萬家金絡馬銜原上草玉釵人折路傍花
 軒車競出紅塵合冠蓋爭廻白日斜誰念都
 門兩行淚故園寂寞在長沙暖風芳
 草竟芊綿多病多愁負少年弱柳未勝寒食
 雨好花爭奈夕陽天溪邊物色堪圍畫林畔
 鶯聲似管絃獨有離人開淚眼強憑盃酒亦

潸然張翥柳帶東風一向斜春陰澹澹蔽
 人家有時三點雨兩點雨到處十枝五枝花萬
 井樓臺凝繡畫九原珠翠似烟霞年年今日
 誰相問獨卧長江泣歲華幾度春
 山共陸郎清明時節好風光細穿綠荇船頭
 滑碎踏殘花屐齒香風急嶺南飄迴野雨餘
 田水落芳塘不堪吟罷東回首滿耳蛙聲正
 夕陽張翥鶯啼燕語畫樓東麗日輕雲護
 綺攏香篆暖飄烟縷碧花房晴滴露珠紅纏
 綿客思王孫草搖蕩春光少女風暗想多情
 惟落絮時時飛入翠簾中郭外青曾公名聲
 烟柳帶柔洞庭西去水悠悠故人不見沙棠
 楫燕子齊飛杜若洲日落晚風吹宿酒天寒
 江草喚新愁佳期寂寞春如許辜負山花插
 滿頭三月春光積漸微不須風雨也應歸
 與人又作經年別回首空驚昨夢非江燕引

永豐人狀
 元少詹事

雜芳草滿林鶯出谷杏花稀沈郎別有傷情
地不為題詩減帶圍但徵明纔喜新春
已莫春夕陽吟殺倚樓人錦江風散霏霏雨
花市香飄漠漠塵今日尚追巫峽夢少年應
遇洛川神有時自惠多情病莫是生前宋玉
身無聊獨坐意徘徊記得春來春又
催幾片落花門盡掩數聲啼鳥夢初回微風
入幕紅消篆細雨收堦綠長莓弱質自憐光
景擲曉窓羞試匣中煤紅點苔痕綠
滿枝一杯和淚送春歸鷓鴣有意留殘景杜
宇無情叫落暉蝶趁殘花盤地舞燕隨狂絮
入簾飛醉中曾記題詩處臨水人家半掩扉
不到西庄垂一旬重來春色倍欣
欣海棠枝重堆紅錦楊柳條長散麴塵跨水
小橋閑可倚印花駟鳥宛相親晴和天氣逢
寒食急遣蒼頭招故人張雨千峰不斷

入嗟峨客乘登臨興若何風景忽看三月暮
繁華偏屬武陵多樽前黃鳥鳴芳樹花外青
雲繞碧蘿自是皇州春色好望高一和郢人
歌長安三月百花殘滿城飛絮何
漫漫千門萬戶東風起陌上河邊春色闌美學南直隸
人高樓鎖深院白花漾漾落如霞晴窓窈窕
朝日遲亂入簾櫳趁雙燕遊絲相牽時裊裊
委地飄廊不須掃君不見江頭綠葉吹香綿
隨波化作浮詞都城水綠嬉遊處僊棹往來
萍草何大復言人笑語紅隨遠浪泛桃花雪
散平堤飛柳絮東君欲共春歸去一陣狂
風和驟雨碧油紅旆錦障泥斜日盡橋芳草
路賈子明木蘭花帝里春晚重門深院草
綠堦前暮天鴈斷樓上遠信誰傳恨綿綿
多情自是多沾惹難拚捨又是寒食也鞦韆
巷陌人轉皎月初斜浸梨花李易安子規

啼血可憐又是春歸時節滿院春風海棠鋪
 綉梨花飛雪 丁香露泣殘枝悄未比愁腸
 寸結自是休文多情多感不干風月賀方回
 欲減羅衣寒未去不捲珠簾人在深深處
 紅杏枝頭花幾許啼痕止恨清明雨 盡日
 水沉香一縷宿酒醒遲惱破春情緒飛燕又
 將歸信誤小屏風上西江路趙德麟蝶戀花
 遙夜亭臯閒信步纔過清明漸覺傷春暮
 數點雨聲風約住朦朧淡月雲來去 桃杏
 倍稀香暗度誰在鞦韆笑裏輕輕語一寸相
 思于萬緒人問沒個安排處李世英雀踏枝
 鴨頭波染濃於耐風起處 青皺乳燕
 雙雙簾幕透梨花未雪綠楊猶絮蠶飽桑陰
 瘦○無端釀出清明候忽憶城南乍分手十
 二闌干寒更陡踏青人遠闌茶時近滋味如
 中酒王元美青玉案 是誰約勒東君去枝

上曉聲寒杜宇柔綠猶能抵死留妖紅不解
 逡巡住 灞陵一陣飄香雨宛轉玉驄蹄下
 上記他含蕊拆苞時總有千金無贖處王元
美樓春 金博山頭半吐烟玉凌波底未
 畧蓮韶光悄悄恨綿綿 柔似原蠶春雨浴
 困如人柳日三眠細箋心語觀胸前王元美
清溪 柳陰池館古風光呢喃清晝長碧
 波新漲小池塘雙雙蹴水忙 萍散漫絮飄
 揚輕盈體態狂為憐流去落紅香啣將歸盡
梁 寶釵分桃葉渡烟柳暗南浦陌
 上層樓十日九風雨斷腸點點飛紅都無人
 管倩誰喚流鶯聲住 鬢邊覷試把花卜歸
 期纔簪又重數羅帳燈昏咽夢中語是他
 春帶愁來春歸何處又不解帶將愁去王元
安祝英臺近 遍園林綠暗渾如昨翠幄下
 無一片是花萼可恨狂風橫雨忒煞情薄盡

底把韶華送却 楊花無柰是處穿簾透暮
豈知人意正蕭索春去也這般愁沒處安著

怎柰何黃昏院落 **葉道卿鳳閣** 昨夜雨
踈風驟濃睡不消殘酒試問捲簾人却道海

裳依舊知否知否應是綠肥紅瘦 **李易安如**
夢令 紫燕貼風飛黃鸝試雛巧粉墻門外

賣花人一聲聲道穀雨新晴禁烟乍歇清明
來到 **陳眉入醉春風** 家家茶掃盡船容與

白馬迢迢提壺挈榼沿村到難畫難描青竹
杖半挑山色紫藤筐亂插花梢紅衫粉面爭

調笑高呼低喚齊度小溪橋 **陳眉公寒食滿**
庭芳 記得去年穀雨柳蘸鶯黃春水水上

奏琵琶一痕沙 曲罷留儂歸去家在竹溪
西任古木挂藤花喫新茶 **陳眉公浪淘沙**

二如亭群芳譜歲部卷之一終

