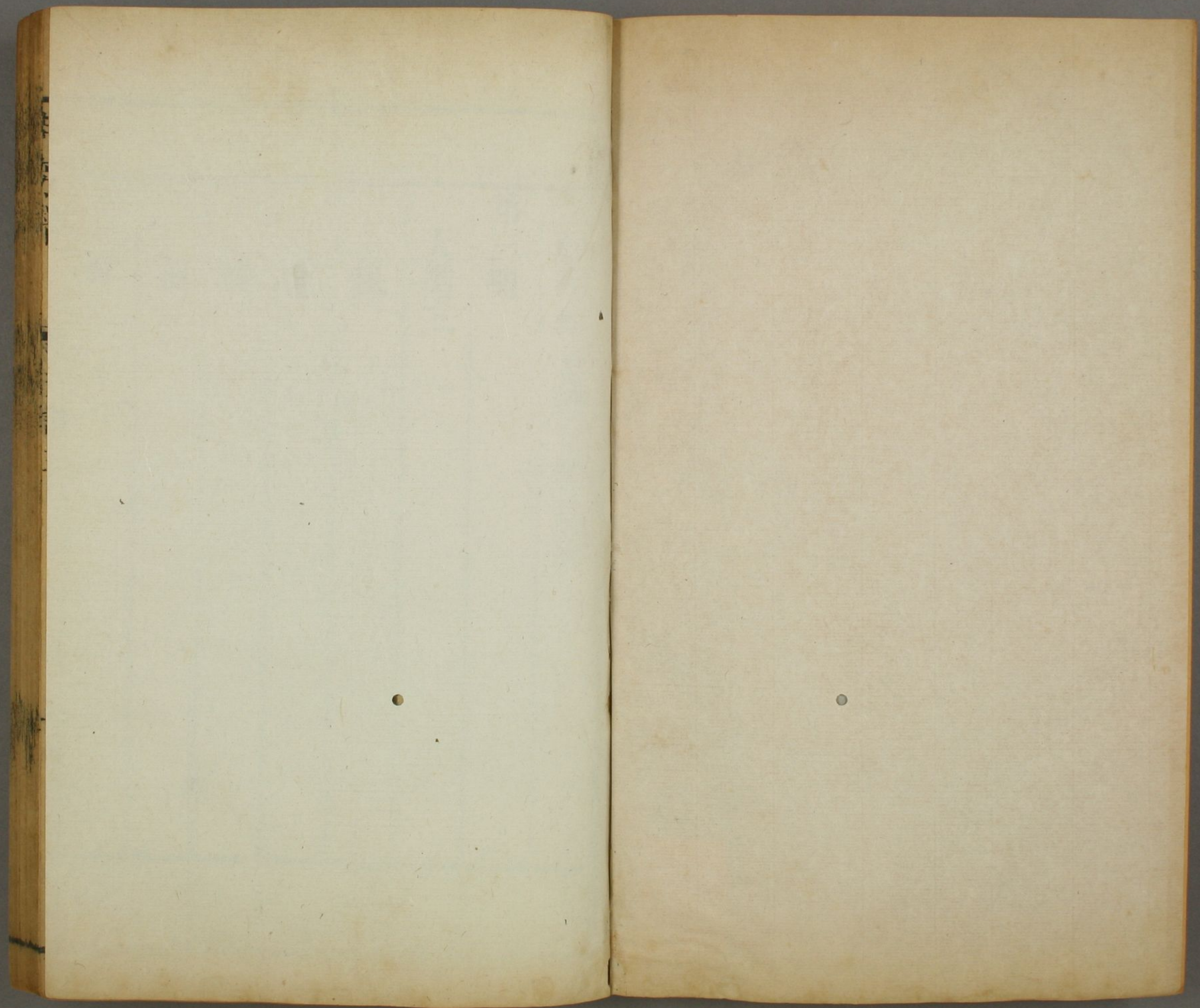


風陵文庫
文庫19
F105
3





二如亭群芳譜元部目錄

第三冊

天譜三

風

雲

霞

氣

虹

群芳譜

天譜三

70105-(3)

雷 電 雨 露 霧 雹 霜 雪

目錄終

三如亭群芳譜天部卷之三

濟南 王象晉 蓋臣甫 纂輯

松江 陳繼儒 仲醇甫

虞山 毛鳳苞 子晉甫 同較

寧波 姚元台 子雲甫

濟南 男王與敕 孫士熊 曾孫啟澤 詮次

天譜三

風 天地之氣噫而成風為天地之始為萬物之

焱音標

首故曰撓萬物者莫疾于風一說風汜也其
氣博汜而動物也得怒之氣則暴得喜之氣
則和得金之氣則涼得木之氣則溫得火之
氣則炎得水之氣則烈春風自下而上夏風
橫行空中秋風自上而下冬風著土而行南
風謂之凱風東風謂之谷風北風謂之涼風
西風謂之泰風四氣和為通正謂之景風焚
輪謂之頽扶搖謂之焱風與火謂之庵猛風

頽暴風從
上下也焱

曰颺涼風曰颺微風曰颺小風曰颺廻風曰
飄日出而風曰暴陰而風曰暄風而雨土曰
霾春晴日出而風曰光風秋冬餘風曰緒風
終日風曰終風從震方來曰嬰兒風在樹杪
動曰少女風江淮間三月有鳥信風五月有
麥信風南中六月東南長風曰黃雀風九月
風曰鯉魚風梅雨過清風彌日曰舶艣風舟
行遇打頭風曰石尤風江南自初春至初夏

景風從下
上也襄熾
盛也

詳考音韻

卷三天譜

二

有二十四番風始於梅花終於楝花曰花信
風風吹萬物有聲曰籟箕星為風宿飛廉為
風伯箕二封十八姨為風神

○風候 風之為言萌也養成萬物所以象八卦
陽生于五極于九五九四十五日則變
變以為風陰合陽以生風皆以節日寅時候
之距冬至四十五日立春艮卦應條風至條
者正也風從本宮來綽綽然和而徐至地暖
四十五日春分震卦應明庶風至庶物光明
也風從本宮來非高非低習然得中四十五
日立夏巽卦應清明風至清明者清芒也風
從本宮來陶陶然圓緩而不散亂四十五日
夏至離卦應景風至景大也陽氣長養風從

本宮來薰然融和而普四十五日立秋坤卦
應涼風至涼寒也行陰氣也風從本宮來清
揚而不淪四十五日秋分兌卦應闐闐風至
闐闐者戒收藏也風從本宮來其候肅然四
十五日立冬乾卦應不周風至不周者不交
也陰陽不合也風從本宮來潔清瑩爽四十
五日冬至坎卦應廣莫風至廣莫者大也風
從本宮來淒涼不怒應候則泰寧自衝來不
利明庶風至萬物產清明風至物形乾景風
至棘造實涼風至黍禾乾闐闐風至生薺麥
不周風至蟄蟲匿廣
莫風至則萬物伏

○休徵

太平之世風不鳴條開甲散萌而已矣

重仲舒

項王圍漢王三匝于是大風

從西北起折木發屋揚砂石楚軍大亂漢王
乃得與數十騎遁去

史記

老子將西出函

谷令尹喜占風知有神仙過乃掃道見老子

老子停關下授以道德五千言神仙傳河

朔春時多大風飛塵撼木數日一作二三日

方止以訪左右對曰不得是風且無年名曰

吹花擎柳風草木百

穀皆藉之齊民要術

○谷徵 周公征管蔡居東二年為詩以貽王名

曰鴟鴞秋大熟未穫天大雷電以風禾

盡偃大木斯拔邦人大恐王與諸臣盡弁以

啓金縢之書王執書泣出郊迎周公天乃雨

反風禾則盡起歲大熟同書漢乾祐三年

閏五月西北風暴雨至戴樓門外壞營舍瓦

木吹起鄭門門扇落十餘步外農書

元順帝至正元年四月赤風晝晦至正八

年永嘉大風吹一海舟至平陸高坡處離水

二三十里弘治甲寅遼東大風晝晦雨蠹

滿地黑殼
大如蠅

○占候 月離于箕則風揚沙春秋月在箕

秋之交大風及有海砂雲起俗謂之風潮古

名颶風言具四方之風也有此風必有大雨

甚則拔木偃禾壞房屋決堤堰其先必有如

斷虹之狀者見名曰颶母又名破帆風風

單日起者單日止雙日起者雙日止日裏起

者善夜間起者毒日內息者和冬月夜半息

者必大凍諺云西南轉西北搓繩來絆屋

半夜五更西天明拔樹枝日晚風和明朝再

多南風愈吹愈急北風初起便大諺云南風

尾北風頭又曰西風頭南風脚蓋西風初起

飄發以漸而緩南風初來甚緩後則漸急而

雨隨之西南風早起至晚必靜諺曰西南

颶音具

四日主有
風宜火攻

早日沒不動草按近日西南風略急便作雨
 每晚轉東南必晴諺云朝西暮東正旱天公
 不拘四時暴風起西方主秋早霜 凡風
 終日至晚必稍息諺云暴風不終日凡夜間
 大風日出之時必畧靜謂之風讓日諺云日
 出三竿不急便寬 春風多秋雨必多諺云
 一場春風對一場秋雨 風從月建方來萬
 物得所晴雨得宜如對方來主米貴 諺云
 東風急備簑笠風急雲起愈急必雨 雨後
 東北風主雨多諺云東北風雨太公 夏天
 北風主雨冬天南風主雪諺云冬南夏北有
 風便雨 吳中梅雨過風彌日海人謂之船
 艍風是時海船初回云此風與海船俱至
 春巳卯風樹頭空夏巳卯風禾頭空秋巳卯
 風水裏空冬巳卯風 東風夏米平甲日東風
 卯風欄裏空 正月 東風夏米平甲日東風
 卯風欄裏空 正月 東風夏米平甲日東風

春夏米貴桑貴北風滂東北風大熟東南風
 禾麥小熟西北風水桑賤西南風春夏米貴
 利 立春 風從乾來暴霜殺物穀粹貴 坎
 震來多暴雷氣洩不成 巽來多風蟲晴
 主旱 離來旱傷萬物 坤來沖方為逆氣
 主春寒六月大水民愁土工興 兌來旱霜
 疾疫又西風為虛邪風中之必病如夜半至
 無害驪仙占立春天陰無風民安 正旦 大風
 蠶麥百倍東風吉人民安果穀盛 主旱
 無風夏田不熟禾黍小貴微陰東北風主大
 熟諺云歲朝東北五禾大熟歷年經驗多是
 水旱勻調高下皆熟之兆餘說皆譌壬癸亥
 子之方謂之水門其方風來主大水諺云歲
 旦西北風大水妨農功西南風主米貴南風
 及東南皆主旱 一曰大風雨其年大惡小

風雨小惡風悲鳴多初三日東北風水旱調
病又云米貴多蚕傷初三日東南風晴主旱
西北風十六日最喜西南風為入晦日風雨
主水門風低田大熟
禾二月春分震卦氣應明庶風至風從乾來
惡二月春分歲多寒金鐵貴應四十五日民
飢多災坎來米貴豆菽不成民多疾
來穀不收米倍貴水暴出震來穀熟麥賤
人安年豐巽來蟲生四月暴寒雨離來
五月先水後旱坤來多水人多瘧疾
來為逆氣春寒八朔風雨稻惡八日東南風
月憂兵麥貴凶朔糴貴人災八日主水西
北風三月風不衰九清明東北風末市桑貴
主旱三月月霜不降清明東南風中市貴末
市賤西南風晴損桑末朔日風民病木多蟲
市貴西北風中市貴朔日北風自早至午

米貴七日南風十六西南風主大旱風愈急則
故南方上鄉人有撩起已浸稻種之說又懸
百文錢于簷下風力能動則舉家失聲相弔
四月月內宜風雨頻諺云麥秀風搖稻秀雨
死立夏風從乾來為逆氣疾凶飢夏有霜麥
不利從坎來多雨地動魚蝦廣人疾疫
艮來山崩地動人疫損穀震來雷不時擊
物一云糴貴與來歲豐民安離來夏旱
禾焦人病一云米賤坤來人不安萬物傷
兌來蝗兵起朔日風雨麥四日至十四日
六畜災大凶朔日惡米貴四日至十四日
大風禾貴晦十四晴得東南二十分龍東南
朔大雨大蝗十四風尤吉二十風謂之鳥

見信風上下大五月仲夏長風扇暑此節東

熟田家五行 風從乾來寒傷萬物坎來為逆氣

夏至 寒暑不時夏月多寒山水暴出

來山水暴出泉湧山崩米貴震來八月人

災 巽來九月風落草木傷百果離來五

穀熟 坤來六月雨水橫流諺云急風

急沒慢風慢沒兌來秋多雨霜寒**夏至**

後半月 名三時首三日為頭時次五日中時

諺云時裏一日風準黃梅三日雨主旱最

怕交節半月內西南風諺云梅裏西南時裏

潭潭 梅天西南風急主雨立至易過若微

微之風最毒應在時裏來大凶時裏西南

風微和每晚轉東**朔日至十日** 不雨大風大

主旱纔風急即雨**朔日至十日** 旱風雨米貴

牛貴人飢風從北來人相殘**晦日** 風雨來

米貴東來半日吉終日米貴**晦日** 春米貴**六**

月三伏 西北風主稻**小暑** 東南風兼成塊白

風**朔日** 風雨穀貴西南風主虫傷不**晦日** 風

貴南風**七月立秋** 風涼吉熱主來歲災旱疫

虫災 風從乾來暴寒多雨坎來冬多雨雪

陰寒 長來為逆氣穀不熟羅貴震來秋

多暴雨人不和草木再榮巽來凶離來

多旱 坤來五穀熟田禾倍收無秕穀三日

三石四日四石兌來秋多雨霜**秋分** 風從

重 早禾怕北風晚禾怕南風**秋分** 乾來

主寇盜起人相掠來年多陰雨坎來多寒

高低俱收 長來二麥收風急又主十二月

多陰寒 震來為逆氣人疫百花虛穀貴應
在四十五日內 巽來十月多暴氣 離來

民災歲惡 坤來土工興 朔日 風雨人不安
民憂 兌來五穀大熟 朔日 米貴南風禾

倍 七夕 西南風謂之金風不要播 九月朔 風
收 廬言無秕穀也 田家 九月朔 雨

來春旱夏水麻米貴 九日 東北風來年豐
風自東來半日米麥貴 九日 西北風來年歉

其月上卯日北風 十月立冬 風從乾來天下
東風三七月米貴 十月立冬 安年豐 坎來

多霜殺走獸人殃 艮來地氣洩人病 震
風人不安深雪酷寒 巽來冬溫明年夏旱

離風五月大疫 坤來水泛溢魚鹽倍貴
兌米米貴妖言為災 冬天南風三日主雪

小雪 東風春米賤 朔 風雨來年夏旱
西風春米貴 朔 芝麻貴麻不收 望 為五
風生

日此日有風終年風 十一月冬至 是日風寒
雨如期謂之五風信 十一月冬至 吉 風從

乾來明年夏旱 坎風歲稔 艮風正月多
陰雨 震風雷不止大雨連行乳母多死

異風百虫害物 離風名虛風賊風冬溫乳
母多死水旱不時穀貴人疫避之吉夜至無

害 坤風虫傷禾多水民不安 兌風明秋
多雨一云禾熟 冬至後下巳日風從巳方

來大赦 東南風名歲露若 朔 有風雨 一日
飢而中其氣開年瘟謹避之 宜麥 一日

三日十九二十日 乃各天會合日主有惡風
庚寅至癸巳日風雨糴貴

十二月大寒小寒 風雨 朔 冷風暴作六七月
損畜 朔 風雨來春旱月內

橫水米貴 東風半日不止六畜
災西風半日不止主旱六畜疫 除夜 東北
風來

年大 熟

○典故 奇肱民去玉門四萬里能為飛車從風遠行湯時西風吹至豫州湯破其車不以示民十年東風至復作車賜之

○傳 僖十六年六鷁退飛過宋都風也

○傳 海鳥爰居止于魯國東門之外三日展禽曰今海其有災乎是歲海多大風

○傳 弘樵射的山得一遺箭頃有人來覓還之其人問所欲弘曰常患若耶溪採薪為難願且南風暮北風故若耶溪風至今猶然人呼為鄭公風又曰樵風

○傳 六月寒風如冬 獻帝初平四年 零陵山有石燕風雨則飛風雨止還化為石物大如指形似燕

○傳 燕州溪石山有石燕鑿石出之磨去腹下半邊置醋碟中能兩相就開之復

合 崑山有四面風又有祛風若衣服塵汚風至吹之即淨

唐明皇時五王宮中各立長竿挂五色旌于竿上四垂綴以金鈴有聲即往視旌所向知四方風候

○傳 岐王于竹林內懸碎玉片每夜聞相觸聲即知有風

○傳 晉時車駕出以相風竿在前刻鳥於上今檣鳥是其遺意

占五兩之動靜

○傳 長安宮南靈臺上有銅渾天儀又有相風銅鳥遇有千里風乃動

○傳 崔元徽月夜見青衣女伴曰楊氏李氏陶氏又緋衣小女曰石醋醋忽報封家十八姨來言辭泠泠有林下風色皆殊絕

○傳 芳香襲人醋曰女伴在苑中每被惡風相撓常求十八姨相庇處士每歲旦作一幡上圖

○傳 日月五星立苑東則免難矣今歲旦已過乞于此月一日立之其日立幡東風刮地折木

羊土方譜

卷三天譜

七

以雞羽為繫檣尾以候風

飛花而苑中繁花不動崔乃悟女伴即眾花之精封家姨乃風神也後楊氏輩來謝各裹桃李花數斗云服之可以却老某等亦得長生矣至元和中元徽猶在貌若少年亦一異也

傳異記

熙寧九年恩州武城縣有旋風自東南來望之挿天如羊角大木盡拔俄頃旋風捲入雲霄中既而漸近乃經縣城官舍民居畧盡悉卷入雲中縣令兒女奴婢卷去復墮地死傷者數人民間死傷亡失者不可勝計縣城悉為丘墟遂移今縣

筆談

孝武

坐未央前殿天新雨東方朔屈指獨語上問之對曰殿後柏上有鵲立枯枝上東向而鳴視之果然問朔何以知之對曰此以人事知之風從東方來鵲尾長順風則女背風則蹶必當順風而立是以知也

朔傳

時大旱有問何當雨言今夜當大雨至日向暮了無雲

氣衆人並欲嗤公明公明言樹上已有少女微風樹間陰鳥和鳴若少女反風陰鳥亂翔其雨至矣須臾玄雲四集大雨河傾

傳

蕭至忠為晉州刺史欲獵有樵者于霍山見一長人俄有虎兕鹿豕狐兔雜駢而至長人曰余九冥使者奉北帝命蕭君收汝輩

若干合鷹死若干合箭死有老麋屈膝求救使者曰東谷巖四善課試為求計群獸從行樵者覘之行至深岩有茅堂黃冠一人老麋哀請黃冠曰若令滕六降雪與二起風即蕭使君不出矣群獸散去翼日未明風雪大作竟日蕭果不出

幽怪錄

飛廉神禽能致風

氣呂氏春秋 鵬之徙于南溟也搏扶搖羊角而上者九萬里

道益篇

太平瑞應五日

一風風不鳴條 滿奮畏風在晉武帝坐北

窗下作琉璃屏實密似疎奮有寒色帝笑奮

飛廉鹿身頭如雀有角而蛇尾豹文

曰臣猶吳牛見月而喘 江淹別賦云閨中
風煖陌上草薰薰香氣也廣雅以蕙草為香
草又佛經云奇草芡花
能逆風聞薰張七屋

張公名所
望上海人
進士布政

○麗藻散語

君子之德風 風乎舞雩四書
風行地上觀君子以省方觀民設

教 風行天上小畜君子以懿文德 風雷

益君子以見善則遷有過則改 風自火出

家人君子以言有物而行有恆 天下有風

姤君子以施命誥四方 山下有風蠱君子

以振民育德易 凱風自南 習習谷風

北風其涼 風雨淒淒 匪風發兮 大風

有隧有空大谷詩 調暢祥和天之喜風風

衝風至今水揚波詩 九風轉蕙泛轉搖也泛

崇蘭宋玉 猶條風之時詩 風蕭動也崇光

瑟而並興玉藻 上則松風蕭颯瑟也詩

大塊噫氣其名為風作則萬竅怒號 吹

萬不同 風一西一東孰噓吸是孰披拂是

于蓬蓬然起于南海而入于北海 賦 楚襄

王乃披襟而當之曰快哉此風寡人所與庶

人共者耶宋玉對曰此特大王之風耳庶人

安得而共之王曰夫風者天地之氣溥暢而

至不擇貴賤高下而加焉今子獨以為寡人

之風豈有說乎宋玉對曰臣聞于師枳句來

巢空穴來風其所托者因也然則氣與風殊

焉王曰夫風始安在哉宋玉對曰夫風生于

地起于青蘋之末浸淫溪谷盛怒于土囊之

口緣於太山之阿舞于松柏之下飄忽泐滂

枳句曲

煥燦爛離散轉移故其清涼雄風則飄忽升
降乘凌高城入於深宮邸萼葉而振氣徘徊
于桂椒之間翺翔于激水之上將擊芙蓉之
精獵蕙艸離秦蘅槩新夷被榜揚迴穴衡陵
蕭條眾芳然後倘佯中庭北上玉堂躋于羅
帷經于洞房乃得為大王之風故其風中入
狀直潛淒淋深清涼曾欲清清冷冷愈病析
醒發明耳目寧體便人此所謂大王之雄風
王曰善哉論事夫庶人之風豈可聞乎宋玉
對曰夫庶人之風翕然起于窮巷之間堀堞
揚塵勃鬱煩冤衝孔襲門動沙啞吹死灰駭
溷濁揚腐邪薄入甕牖至于室廬故其風中
人狀直噉溷鬱悒毆溫致溼心中慘怛生病
造熱中唇為疹得目為曠啗齧嗽獲死生不
卒此所謂庶人之雌風也

宋玉

起日域而

搖落集桂宮而送清間翠帳之影藹響行珮

之輕鳴揚淮南之妙舞發齊后之妍聲下鴻
池而珮散上雀臺而雲生至於新虹明歲高
月照秋碎儀廼豫冲想雲浮鄒馬之賓咸至
申穆之體已酌朝繹登樓之詠夕引小山之
謳厭朱邸之沉邃思暫舉而遠遊驪驪之馬
魚躍飄鑿車而水流此乃宋玉之感風也若
夫子雲寢莫叔夜高張煙霞潤色荃蕙結芳
出澗幽而泉冽入山戶而松涼勝神王于丘
壑獨起遠于孤鶻斯則

記 文慧大師應符居
成都玉谿為閣曰

清風以書來求文為記五返而益勤余不得
已戲為浮屠語以問之曰符而所謂身者汝
之所寄也而所謂閣者汝之所以寄所寄也
身與閣汝不得有而名烏乎施名將無所施
而安用記乎雖然吾為汝放心遺形而強言
之汝亦放心遺形而強聽之木生于山水流

于淵山與淵且不得有而人以爲已有不亦
 惑歟天地之相磨虛空與有物之相推而風
 于是焉生執之而不可得也逐之而不可及
 也汝爲居室而以名之吾又爲汝記之不亦
 太惑歟雖然世之所謂已有而不惑者其與
 是奚辨若是而可以爲有耶則雖汝之有是
 風可也雖爲居室而以名之吾又爲汝記之
 可也非惑也風起于倉莽之間彷徨乎山澤
 激越乎城郭道路虛徐演洋以汎汝之軒窗
 欄楯慢帷而不去也汝隱几而觀之其亦有
 得乎力生于所激而不自爲力故不勞形生
 于所遇而不自爲形故不窮嘗試以是觀之
 解元祐二年春二月馬子與二三子客于程
 氏堂程氏觴客酒半酣道古今治亂成敗
 事慘戚不樂有風生于簷戶間飄人襟裾已
 而入肌膚蕩滌腸胃胸中之感拂不平者不

覺散失起視萬物欣欣然如春臺之人有喜
 笑色萬竅起音如歌詠太平之聲長枝牽柔
 婉蔓婀娜如翟羽庭佾舞蹈盛德客曰異哉
 是風和氣也馬子曰噫嘻嗟嗟此南風也遼
 乎邈哉曠數百千歲有時乎一來今其時乎
 吾試爲客歷古以數幾年幾何時乃一來今
 幾來矣吾聞舜孝格天五絃之上微動帝指
 拂拂以起被動植魚鱉咸若湯之時吹雲橫
 霓沛作霖雨掃滌八載之孽而吾民後蘇文
 武成康酬和樂周飄然自阿敷及路葦使天
 地祖考安樂福祿漢孝文時吾民阜財國亦
 富貴太倉中都之儲者不可勝計唐太宗貞
 觀之間與三代同其和年穀屢登行旅不糧
 外戶不閉斷獄希少幾至刑措宋受天命軀
 逐群陰聖子神孫保養休息吾聞間數十世
 聖人必興是風必來若合符矣禍災愁慍之

氣立以滅息而生氤氳舜五百歲至於湯湯
五百歲至于周周九百餘歲至于漢漢八百
餘歲至于唐唐三百餘歲至于宋自舜迄今
三千三百餘歲矣是風也凡六來非此六時
其風中人狀直悽悽者物顏色零落顛顛吾
與客今日之所遇何茲其幸歟客于是名其
堂曰迎薰而馬子記之 仲秋之夕客有叩
門指雲物而告予曰海氛甚惡非祲非祥斷
霓飲海而北指赤雲夾日而南翔此颶之漸
也子盍備之語未卒庭戶蕭然稿葉款款驚
鳥疾呼怖獸辟易忽野馬之決驟矯退飛之
六鷁襲土囊而暴怒掠衆竅之叱吸予乃入
室而坐斂衽變色客曰未也此颶之先驅爾
少焉排戶破牖頌瓦擗屋礮擊巨石揉拔喬
木勢翻渤澥響振坤軸疑屏翳之赫怒執陽
侯而將戮鼓干丈之清瀾翻百仞之陵谷吞

泥沙于一卷落崩崖千再觸列萬馬而並駕
會千軍而爭逐虎豹駭鯨鯢奔感類鉅鹿
之戰殷聲呼之動地似昆陽之役舉百萬于
一覆予亦爲之股慄毛聳索氣側足夜拊榻
而九徙晝命龜而三十蓋三日而後息也父
老來嗜酒漿羅列勞來僮僕思定而說理草
木之旣僵輯轅檻之已折補茅屋之罅漏寒
墻壁之隕缺已而山林寂然海波不興動者
自止鳴者自停湛天宇之蒼蒼流孤月之熒
熒忽悟且歎莫知所營嗚呼大小出乎相形
憂喜因于相遇昔之飄然者若爲巨耶吹萬
不同果足怖耶蟻之緣也吹則墜蚋之集也
呵則舉夫嘘呵曾不能以振物而施之二蟲
則甚思鵬水擊而三千搏扶搖而九萬彼視
吾之惴惴亦爾汝之相莞均大塊之噫氣奚
巨細之足辨陋耳目之不廣爲萬物之所變

且夫萬象起滅衆怪耀眩求髣髴于過目視
空中之飛電則向之所謂可憑者實耶虛耶
惜吾知歌大風起兮雲飛揚功加海內兮歸
之晚也歌故鄉安得猛士兮守四方漢高帝

秋風起兮白雲飛草木黃落兮雁南歸泛
樓船兮濟汾河橫中流兮揚素波漢武帝

拍東風應律兮暖氣多知是漢家天子兮布
陽和羌胡蹈舞兮共謳歌兩國交歡兮罷

兵戈忽遇漢使兮稱近詔遺千金兮贖妾身
喜得生還兮逢聖君嗟別稚子兮會無因十

有二拍兮哀樂均去住陰叅生靈續
兩情兮難具陳蔡文姬詩五言杜甫土宇

來清風劉休文微雨從東來好風與之俱
陶靖節未効風霜勁空慙雨露私嚴武

然不可攀天空彩雲滅地遠清風來清風洒六合邈
然不可攀玄冬霜雪積况在迴風吹風

輕粉蝶喜花暝蜜蜂喧野雲低渡水簷雨
細隨風風連西極動月過北庭寒天風

吹斷柳客淚墮清漪杜子美水國無邊際
舟行夜使風孟浩然空闊湖水廣青熒天

色同艤舟一長嘯四面來清風裴迪季鷹
歸計早不待秋風至一對雲中君忘却人間

事馮琦大火五月中繁風從南來數枝石
榴發一丈荷花開恨不當此時相遇醉金壘

李白落日生蘋末搖颺徧遠林帶花疑鳳
舞向竹似龍吟月動搖秋扇松清入夜琴蘭

臺宮殿峻還拂楚王襟李益何地無芳草
良遊及曉風塵分三徑外春盡百葩中著屐

衝殘絮鉤簾惜落紅幽情殊未極移酌小園
東天宇澄秋序涼風夜色微為憐明月好

不掩白雲扉遠火孤村徑鄰燈寒女機砧聲
欲愁絕幾處賦無衣西風下木葉寒

色莽蕭蕭白屋容疎放青山慰寂寥鄰翁閒
策杖野水漫穿橋苦乏匡時畧躬耕荅聖朝
大地聲回薄千林影動搖天威誰敢測風
伯亦何驕雷雨虛相望塵埃苦未消願君調
玉燭終日不鳴條漫道春來好狂飈擁亂
沙驚聞天號令愁掩日光華暝色連千里濤
聲響萬家寄言崔處士早護上林花俱馮琢
卷處世若大夢胡為勞其生所以終日醉
頽然臥前楹覺來盼庭前一鳥花間鳴借問
此何時春風語流鶯感之欲歎息對之還自
傾浩歌待明月曲盡已忘情李白今日風
日好明日恐不如春風笑世人何乃愁自居
吹簫舞彩鳳酌醴鱸神魚千金買一笑取樂
不求餘達士遺天地東門有二疏愚夫同瓦
石有才知卷舒無事坐悲苦塊然涸轍鮒前
人步屨隨春風村村自花柳田翁逼社日

邀我嘗春酒酒醑誇新尹畜眼未見有迴頭
指大男渠是弓弩手名在飛騎籍長番歲時
久前日放營農辛苦救衰朽差科死則已誓
不舉家走今年大作社拾遺能住否叫婦開
大餅盆中為吾取感此氣揚揚須知風化首
語多雖雜亂說尹終在口朝來偶然出自卯
將及酉久客惜人情如何拒鄰叟高聲索果
栗欲起時被肘指揮過無禮未覺村野醜月
出遮我留仍噴杜子美七言楚天不斷四時雨巫峽
問升斗杜子美長吹萬里風杜子美
索韃欲動風雲色兵甲直銷日月光馮琢菴
懶慢無堪不出村呼兒自在掩柴門蒼苔
濁酒林中靜碧水春風野外昏杜子美殘
燈無焰影憧憧此夕聞君謫九江垂死病中
驚起坐暗風吹雨入寒窗元微之祥煙瑞
氣曉來輕柳變花開共作晴黃鳥遠啼鷓鴣

觀春風流出鳳皇城楊凌逍遙堂後千尋

木長送中宵風雨聲誤喜對床尋舊約不知

漂泊在彭城蘇子由西風瑟瑟水潺潺羞

向秋波照玉顏怪道宮愁流不盡秋來一葉

重如山涼風昨夜上揚偏鏡裏蛾眉轉自

憐一葉香隨流水去秋英落盡又今年俱馮

家菴三旬已過黃梅雨萬里初回船趁風

幾度縈迴渡山曲一時倉馭滿江東驚回簌

簌先秋葉喚醒昏昏嗜睡翁欲作蘭臺快哉

賦却嫌分別問雌雄蘇子瞻東風吹雨過

青山却望千門草色閒家在夢中何日到春

來江上幾人還川原繚繞浮雲外宮闕參差

落照間誰念為儒逢世難獨將衰鬢客秦關

盧綸狂風怒發飛砂礫白日迴光翳林薄

寒威沍結天地愁獄戶陰森滋味惡再食不

飽腹凝冰百結難完膚盡削夜來偃臥枯桎

交燈火煙銷魂暗落官吏尚得緩須臾窮民

屢見填溝壑中間情罪總茫茫半厭虎狼牛

鼠雀君門萬里誰叫關義士九原安可作行

邊使者于公賢對此苦寒心錯愕天回日轉于公諱冰

嘆無時薪桂米珠嗟爾托願效緇衣授一餐清山東青

豈為慙勤接盃酌馬遷親友惜片言衛臣只城人御史

武供餽橐吁嗟世態何炎涼外負強陽中綽

約斗升絕貸貸西江芻牧不求求掩脫縱囚

贖罪竟何人俛仰乾坤空落拓為君感激賦

無衣為君委曲分藜藿營中挾纊語生春江

上投醪恩足樂君家舊有廷尉門君今已作

衣繡客天道自昔助仁人看君幾世恢宗祏

何玉

峴

山川之氣也易曰天降時雨山澤發雲陰重

雲

山川之氣也易曰天降時雨山澤發雲陰重

何公名棟
如無錫人
太僕少卿

于公諱冰
清山東青
城人御史

則色深黑而風陰稍輕則色淺黑而雨惟晴
明則白雲遊颺乃雲之本相日射之則紅而
成霞月射之則炫而爲彩雲五色爲慶雲一
名景雲一名卿雲三色爲喬雲一云外赤內
青爲喬雲史記韓雲如布趙雲如牛楚雲如
日宋雲如車魯雲如馬衛雲如火周雲如輪
秦雲如美人魏雲如鼠齊雲如絳衣越雲如
龍蜀雲如困倉淮南子曰山雲草莽水雲魚

潒音潒

鱗旱雲煙火潒雲水波周禮保章氏以五雲
之物辨吉凶水旱豐荒之視象冬至初陽雲
出箕如榆立春少陽雲出房如積水春分正
陽雲出軫如白鵠穀雨太陽雲出張如車蓋
立夏初陰雲出觜如赤珠夏至少陰雲出□
如水波立秋濁陰雲出□如赤繒寒露正陰
雲出□如冠纓霜降太陰雲出□上如羊下
如蟠石雲師曰屏翳

氣爲板形
爲象

休徵

黃帝受命有雲瑞故以雲紀官帝與蚩尤戰于涿鹿之野常有五色雲氣金枝

玉葉止于帝上史記

堯沉璧于河白雲起

成王觀于河青雲浮河國書

舜將興

黃雲升于堂湯將興白雲入于房孔衍圖

高祖隱于芒碭山澤間呂后常求得之高祖

怪問后曰季所居上常有雲氣漢武帝得

汾陰寶鼎上祀之黃雲覆馬帝至泰山封禪

其夜有白雲起封中史記光武封泰山山

上雲起遂成宮觀唐玄宗天寶十三年封

泰山有慶雲隨馬宋孝宗乾道九年十月

日出前東方入日後西方若煙非煙若霧非

霧青紅黃三色光潤占者曰商雲見

則國有慶乃人君修德之所致也

占候

常以二分二至觀雲氣青為虫白為喪赤為兵荒黑為水黃為豐年觀雲于

子時寅時及各節正時無雲大山雲氣如亂穰大風將至視其從來避之隋書占立春

日北望有紫綠白雲者為三素飛雲三元君

以是日上詣天帝當再拜陳乞得給侍輪轂

三過見元君白日升天修真訣商雲見主

明君治世慶雲見主賢人文士豐年之兆

正月東方青雲人病多雨赤雲春旱白雲八月早黑雲春多雨南方赤雲夏旱米貴

元旦四方有雲黃即為熟青為蝗赤為旱白為兵東井上有雲歲滂宜畊高田山田

便民書雲蒼色麥上甲日西方黃二月春

熟青蝗災麥半損雲歲惡

分青雲三月雲甚潤厚大暴四月立夏有雲

歲豐雨將至隋書占

車蓋十餘此陽水之氣必暑有

喝者其日南方有雲歲豐五月砲車雲起急舟

人避之此風候也東坡詩云今日夏至宜少陰雨

如水波無則三伏熱又青雲為虫十六有雲主草

多黑雲二十雲和則六月白雲橫斗下東方生雲皆主雨浮雲

不布十二七月立秋是日西方有雲及小雨

月草不喪吉時西南黃雲如群羊坤氣至也宜穀粟赤黃氣不至其年物不成

多霜人民疾應在來年二月赤雲來年旱一云申時西南方有赤雲宜粟如無萬物不成

成地震牛羊死在來八月黃雲吉無雲麥不成赤雲麥枯死

年正月萬寶全書酉時西方有白雲如群羊是分氣主大稔有黑雲相雜並宜蔴豆赤雲主來年

早八月浮雲不歸二月雷不行十二月冬至見雲送迎從下鄉來歲美民人

和不疾疫無雲送迎德薄歲惡青雲北起歲熟民安赤旱黑水白災黃大熟無雲凶

○典故哀六年吳伐陳楚子救陳將戰王有疾庚寅卒于城父是歲也有雲如眾赤鳥

夾日以飛三日楚子使問周太史周太史曰其當王身乎若帶之可移于令尹司馬王曰

除腹心之疾而寘之股肱何益不穀不有大過天其舍諸有罪受罰又焉移之遂弗帶

崔希喬轉馮翊令有雲如蓋當其廳事須臾五色錯雜徧于州郡唐新語唐狄仁傑授

并州法曹親在河陽仁傑登太行山反顧白雲孤飛謂左右曰吾親舍在其下悵望久之

雲移乃去韓琦及第唱名太史奏五色雲見色映殿庭余自城還道中雲氣自山出

如馬奔突以手掇開籠收其中歸家雲盈籠

開而放之作襍雲篇蘇東坡宋章淳謫雷

州與僧奉恕倚檻看雲曰夏雲多奇峰真善

比類怨曰相公曾見夏雲詩否詩云如峯如

火復如綿飛過微陰落檻前大地生靈乾欲

死不成霖雨漫遮天蓋譏淳也亦捷而巧矣

楚江巫峽半雲雨清簟疎簾看奕碁此句

可画但恐画不就耳僕言公禪人亦復能愛

此語耶寥云譬如不事口腹人見江瑤柱

豈免一朵頤哉參寥子言也

○麗藻散語 不義而富且貴於我如浮雲四書

需君子以飲食宴樂 密雲不雨自我西郊

雲雷屯君子以經綸 雲行雨施天下平

也俱易 上天同雲詩 天降時雨山川出

雲禮記 雲師難以交集張平子 山雲蒸

柱礎潤淮南子 雲山氣也說文 雲之為

言連也觸石而起謂之雲春秋說題 黃帝

以雲紀官故為雲師而雲名左傳 吾令豐

隆礫雲兮求必妃之在下離騷 金柯分玉

葉散陸機 舒則彌綸覆四海卷則消液入

羊之月並日

卷三天

二十一

無形成公綏 華封人謂堯曰夫聖人鵝居

而穀食天下有道與物皆昌乘彼白雲至于

帝鄉又曰乘雲氣御飛龍而遊乎六合之外

蓋神人者乘虛不墜觸實不礙故能狎虎兕

貫金石乘雲霧而浮游如此莊子 若煙非

煙若雲非雲郁郁紛紛蕭索輪囷是謂慶雲

亦舒卷而莫定韓退之 若層臺高觀重樓

疊閣或如鐘首之鬱律或如塞門之寥廓

觸石而出膚寸而合不崇朝而遍

表援神契 側手為

天下其惟泰山之雲乎公羊傳 表曰德至

按指為寸

山林則景雲出又曰天子孝則慶雲見金枝

玉葉若臨軒帝之宮蕭索氤氳復入唐臣之

詠**詩敬宗**武當翠輦黃屋之方行見金枝玉

葉**賀慶雲表**貝葉之可敷陋泰山之觸石方出

鄙高唐之舉袂如舞昭示于公侯卿士莫不

稱萬歲者三並美于麟鳳龜龍可以與四靈

而五雖有光華之萬狀不若豐穰于四郊凡

百庶僚相趨而過稍疑江上之綺果異封中

之素補天者雖欲抑之而不出握筆者安可

寢之而無賦**元稹郊天日五色雲賦**落日

將曛山街斷雲綠氣陰鬱嵐光氤氳橫截高

岩驚數峯之頓失却臨幽石與殘雪而俱分

乃賦歸雲之曲曰歸雲之狀兮不一歸雲之

趣兮難儔雲不以朝哺而異賞士不以前後

而異求誠在位之如是知夫鴻漸之高秋**喬**

潭大乙歸雲賦白雲縹緲如仙客只在軒

前人不識高人與雲若故知近固迫隨遠亦

得鬢寰人物偶爾成豈有神情與香色泊然

一以氣類從如磁與鐵自相即主人玉女潭

邊住樓居正南高崖處赤欄翠竹與山平便

是孤雲來去路朝隨馬跡渡頭風暮宿罨画

青是中應有雲流寓東華舉首即重霄垂天

漠漠如飛絮**袁宏道雲起樓賦**雲之可觀

時惟佩蘭映發女而扇薄透姮娥而幔寒縹

緲如画霏微似殘年逐乘槎之人訝鴛裾遠

曳每映啣蘆之雁謂燕幕遙看且曉霧如縠

于今何在餘霞成綺須臾則改詎若終日似

是有時而待擬六銖而披拂恍仙女絳衣臨

七夕以輕盈助牽牛納采翳翳風引籠籠露

涵染絳日而成，清映青空而似藍。冰綃若無，孰不比方而皆忝。霓裳儻有誰謂，剪裁而不

堪。侯喜秋歌：卿雲爛兮，禮綬綬兮。日月光華

暮亦有所思，登樓望君處。雷雷浮雲飛，浮雲

遮却蕭關道，掩淚誰知妾。懷抱玉井蒼苔春

院深，桐花落盡。詩五言：屏翳吐重陰，陸士衡

無人掃。劉雲：屏翳寢神變，湛方

生：雲臥衣裳冷，關雲常帶雨。杜子美：惜無同懷客，共登青

晴雲如擘絮。韓昌黎：望雲慚高身，臨水愧游魚。陶：登仙之流

淵明：月生初學扇，雲細不成衣。水流心

不競，雲在意俱遲。峽雲籠樹小，湖日落江

明。雲散灌壇雨，春多逆水風。雲氣接崑

崙，泔泔塞雨繁。天高雲去盡，江迴月來遲

塞雲多斷續，邊日少光輝。徑石相縈帶

川雲自去留，俱杜子美：流波戀舊浦，行雲

思故山。張岳陽：西北有浮雲，亭亭如車蓋

魏文帝：玄雲起高岳，終朝彌八方。劉：商雲時

日暮，碧雲合佳人。殊未來。沈：色殘日半山，陰

翳怪，峽轉龍從。浮雲千樹，五雲聯玉佩

野雲侵坐冷，春月向人低。看雲望紫泥，俱

片月照水壺。避地甘華髮，看雲望紫泥。俱

馮琢菴：潛虬媚幽姿，飛鴻響遠音。薄霄愧

雲浮樓川，作淵沉。謝靈運：山中何所有，嶺

上多白雲。只可自怡悅，不堪持贈君。陶弘景

吹簫凌極浦，日暮送夫君。湖上一回首，青

山卷白雲。王維：歧日復瞻水，弄波情未極

日暮川上寒，浮雲澹無色。謝：谷口雜山

雲一臺，敵孤峭。松風激蘿日，時見孫登嘯。子

若：溶溶溪口雲，纔向溪中吐。不復歸溪

中，還作溪中雨。鮑參軍妻：文姬：振衣廬

山頭上築漳江側中有素心人不媿白雲色

萬乘出剡圻君下御布衣曉雲低不散盡

逐六龍飛雲接御爐煙天臨玉几前

至尊方罪已莫擬賦甘泉霽霽時出岫霏霏

欲承宇莫是白雲閒終當作霖雨簾捲山

當戶林開雲滿身始知衣上色不是洛京塵

俱馮琢菴 南北各萬里有雲心更閒因風

離海上伴月到人間洛浦少高樹長安無舊

山徘徊不可駐漠漠又東還層雲如積雪

雨罷漾餘輝錦樹栖難定山堂望不歸宿禪

寒欲墜侵漢遠相依豈是悠悠者因之一息

機張慈志 欲隱從龍質仍餘觸石支霏微

依碧落髮髯悞非雲度月光無隔傾河影不

分如逢作霖處當為起龍鱗

瑞質五色發人寰獨作龍虎狀孤飛天地間

隱隱臨北極峩峩象南山恨在帝鄉外不逢

枝葉攀**梁德裕** 昔時望白雲親當在其處

今日問而親已乘白雲去雲去雲來無古今

丹青難寫憶親心巫山不是為雲所只向孤

兒一寸尋**王世貞** 雨過雲猶濕煙深徑轉

迷乍聞人語響遙隔水聲西岸抱孤村轉山

連遠樹齊持竿柳寄興休擬釣橫谿**馮可**

生來負奇癖老去歇多闢草草水違屋層層

岩際雲涼陰隨樹轉清夢共樵分百尺樓頭

話還留榻待君**陳眉公** 萬水交加翠千山

一徑通剩雲猶帶雨臨日暗迴風羅磴清流

細松崖紫霧同波塘幽趣**七言** 行雲莫自溼

遠俯仰意何窮**張有德** 仙衣天上

浮雲如白衣斯須改變成蒼狗**杜可勉** 寂

莫江天雲霧裡何人道有少微星喜逢山

色開眉黛愁對江雲起砲車**張文潛** 青海

邊頭春色淺太行天外白雲多**馮琦** 何日

雨晴雲出溪白沙青石洗無泥只須伐竹開
荒徑拄杖穿花聽馬嘶 秋天一夜靜無雲
斷續鴻聲到曉聞欲寄征人問消息居延城
外又移軍 **宋仲素** 得路直為霖濟物不然
開共鶴忘機無端走向陽臺畔長送襄王暮
雨歸 萬里黃雲塞草枯琵琶無語月明孤
玉關日望將軍塞錦帳耀餘夜博盧 **童**
水流逐器知難定雲出無心肯再歸惆悵春
風楚江暮鴛鴦一隻失群飛 **魚玄機** 晴雲
曉壓石城孤江樹江煙澹欲無梅雪未殘靈
谷寺東風已綠莫愁湖 **若** 因登巨石
知來處勃勃元生綠蘇痕靜 卽寺閑藏草木
動時頃刻遍乾坤橫天未必朋元惡捧日還
曾瑞至尊不獨朝朝在巫峽楚王何事謾勞
魂 深惹離情藹落暉如車如蓋早依依山
頭觸石應長在天際化龍自不歸莫向隙窗

籠夜月好來仙洞溼行衣春風淡蕩無心後
見說襄王夢亦稀 倚峯觸石濕苔錢便逐
高峯離瀑泉深處臥來真隱逸上頭行處是
神仙千尋有影滄溟底萬里無蹤碧落邊長
憶舊山青壁裡遶庵閑伴老僧眠 **齊己** 蓬
島瓊臺近紫薇春雲重疊映空飛凌風縹緲
隨仙仗傍日氤氳捧禁闈時靄龍紋浮瑞氣
還成鳳綵煥晴輝幾迴天上為霖去仍向岩
前伴鶴

歸 **岳正**

霞 如雲有光彩其形不一有如鋪錦者有如正
練者有五色具者有五彩不全者有接聯不
斷者有寸寸斷絕者崑崙山有五色水赤水

之氣上蒸為霞故霞之赤者常多

○占候

霞五色明彩月內天恩詔赦如鋪錦國中命相如長練人民安康霞光明四

方不開年內出忠臣孝子五彩明圓如車輪年內出名臣賢子五彩狀如虎豹年內

出大武臣接聯不斷如疋錦年內其地生貴子寸寸斷絕光艷年內其地生貴女

五彩不全月內其地生貴女農桑要覽朝暮霞言

霞暮霞無水煎茶主旱暮霞有火焰形而定雨無疑若晴天隔夜原無朝來忽有則當

看顏色斷之乾紅主晴間有褐色主雨滿天謂之霞得過主晴畧有謂之霞不過主雨若

西方有浮雲稍厚雨當立至霞如墨洒來日午時大雨霞如牛臥來日辰時大雨霞如蛇

狀主人元旦霞主虫蝗蚕少果菜民飢饉盛婦女災紅色絲貴

○典故

老君母玉女晝寢夢五色霞光入戶結如彈丸流入口中吞之有孕懷入十一

年遊花園倦息李樹下老君剖左腋而生鬚髮皓白指李樹為姓生于武丁九年至秦昭

公九年歷年九百九十六歲西昇崑崙山修道嘗任于周敬王時孔子往問禮焉李白

名播海內玄宗詔登便殿神氣高朗軒軒然若霞舉西陽雜俎蒲坂頃曼都好道學仙

三年而返家人問其狀云欲飲食仙人輒飲我以流霞每飲一盃數日不飢論衡上元

夫人謂西王母曰阿瓊有六甲之術用之可以遊景雲之宮登流霞之室漢武內傳西

郡北有丹山天晴山嶺有霞忽起官都記符偉明在太學幅朝霞氣也見後氣譜

中奮袖談詞如

雲霞後漢書

○麗藻散語

丹霞蔽日彩虹垂天魏文帝

瓊

流光十洲記

青霞起而照天 撫陵波而

皇躍吸翠霞而天矯郭璞

千青霄而秀出 歷丹危而尋

舒丹氣以為霞云思蜀

絕徑攀翠險而覓脩途 聳飛情于霞道振逸

想干煙衢

詩五言

軒霞冠秋日 朝霞晴作

王無功

嗽朝霞 餘霞明遠川 殘霞照高閣 落

霞沉綠綺

斂態出朝霞謝靈運 高談一

何綺蔚若朝霞爛陸士衡

振髮戴翠霞郭璞 解

褐披絳霄

朝霞升東山朝日何晃朗郭璞

成綺澄江靜如練杜甫

朝霞迎白石丹氣

臨陽谷張夢陽

獻酬既已周輕舉乘紫霞

總轡扶桑枝濯足湯谷波

丹霞夾明月華

星出雲間上天垂光彩五色一何鮮曹丕

翠柏若猶食明霞高可餐世人共齒芬吾道

屬艱難不爨井晨凍無衣床夜寒 七言 一片

囊空恐羞澀留得一錢看杜子美 離心

對暮霞馮琢菴

赤城霞起以建標 霞照

海兮錦繡開

晚霞飛處散朱暉 五色流

霞接一身

海風吹斷暮天霞 萬里

洞中朝玉帝九光霞內宿仙壇真誥

氣 浮遊虛空動盪舒卷似雲非雲似霧非霧

髯若可見乃吉凶之先兆者也每于夜半及

清朝乘天光澄朗時望之始見初出森森然

桑榆之上高五六尺者千五百里矣

○休徵

漢王所居上多龍成五彩范增光武在春陵望氣者言春陵城中有喜氣曰

美哉王氣鬱鬱蔥蔥東觀漢記

世祖封禪

壇所有白氣上與天屬漢官儀

漢末孫氏

墓數有光如五色雲氣屬天吳錄

上巡狩

過河間有紫青氣自地屬天望氣者謂其下

常有奇女子天子之祥上使求之得鈞弋夫人

後生昭帝漢武故事卞后以延熹三年生

有黃氣滿室

移日魏書

○咎徵

兩敵相當其氣如人相背如鹿相隨如車騎如敗樓如壞山皆敗氣也兵書

○占候

赤氣覆日如血光者大旱民飢千里如死蛇在日下大飢疫黑氣如龍在日上

下風雨之候

青氣如蛇

貫日主疫黑主雨

俱宋志

元旦

四方有黃氣

青氣蝗虫赤

氣旱黑氣水

立夏

是日巳時東南有青氣年豐不則歲多災應在十月

萬寶全書

災氣不至則大風揚沙無雲

氣日月無光五穀不成人病歲時雜占夏

至

午時南方赤氣百穀豐出

六月

黑氣

立冬

右萬物平出左赤地千里

西北有白氣如龍馬宜麻如不至大寒

傷物人疫應在來年四月萬寶全書

冬至

赤氣旱黑

水白疾

○典故

陵陽子明經春食朝霞朝霞者日始欲出赤黃氣也秋食淪陰淪陰者日沒後

赤黃氣也冬食沆瀣沆瀣者北方夜半之氣也夏食正陽正陽者北方日中之氣也竝天

子明姓實漢丹陽人剖白魚得丹書論服

地玄黃之氣
是為六氣

○麗藻散語詩五言

山氣日夕佳衆鳥欣有托
密樹參雲合飛流與砌

平汲泉烹鹿竹避暑臥桃笙花萼沾新雨鶯
聲報曉晴西來多爽氣一帶遠山橫

七言

大人祠西佳氣濃緣雲
擬上最高峰

虹霓

史記云虹陽氣之動也虹攻也純陽攻陰

之氣也春秋斗運樞云樞星散為虹霓斗失
度則虹霓見雄曰虹雌曰霓虹霓常雙見鮮
盛者雄闇者雌赤白色為虹青白色為霓清

明後十日虹霓始見小雪日虹藏不見一名

天弓一名帝弓詩謂之蜺蜺雲出天之正氣

霓出地之正氣陰陽物也陽氣下而陰氣應

則為雲而雨陰氣起而陽不應則為虹朱子

曰日與雨交倏然成質天地之淫氣也故詩

人以之喻淫奔者俗名旱龍以為此物見則

雨止故也

○休徵

瑤光之精貫月如虹女樞感之生顯頊
大星如虹下流華渚女節意感而生

餌之術遂
得仙

少昊 握登見大虹感之而生舜 **俱帝王世**

紀 孔子作春秋孝經既成齋戒向北辰而

拜告備于天有赤虹自上而下化為黃玉長

三尺有刻文孔子跪受而讀之 **寶神記** 晉

陵薛願義熙初有虹飲其釜須臾便竭願輦

酒灌之隨投隨咽便吐金滿器于是災弊日

祛豐富歲臻 **異苑** 韋臯鎮蜀嘗宴西亭遇

暴風雨俄頃而霽有虹霓自空而下垂首于

筵吸其飲食且盡臯懼竇虛署曰虹霓天使

也降于邪則為戾降于正則為祥公正人也

敢以為賀後旬日拜中書令 **祥驗集** 永正

二年三月有彩虹入潤州大將張子良宅初

入漿甕飲水盡復入井飲後子良拜金吾尋

歷方鎮 **南部新書** 李時妻羅氏生二子長

盈次雄孕雄時羅夢二虹升天一虹中斷羅

曰二兒有一先亡後者必貴雄後果王蜀 **華**

陽國志

○咎徵 靈帝光和元年虹晝見于崇德殿前庭
也 中色青赤楊賜曰妖邪所生不正之象

○占候

水虹屈霓也主雨風虹月暈也主風 **四**
堂四考 夫婦失禮則虹氣盛有赤在

上者陰來乘陽也 **詩義問** 虹俗名鬿東鬿

晴西鬿雨括云東出日頭西出雨南見刀兵

北太平 **農桑要覽** 虹食雨主晴孟子所謂

大旱之望雲霓是也雨食虹主雨萬曆壬寅

六月望日雨後偶出郊外忽東南鬿出旋為

雲蔽亟歸來抵舍大雨如注且連雨數日 **同**

前 諺云對日鬿不到晝主雨言西鬿也若

鬿下便雨返主晴 **田家雜占** 虹掛東一場

空虹掛西雨瀰瀰 紫霓圍日其疾不割

虹五色迭至照于宮殿有兵革之事

正月 虹見七月穀貴一云東見主秋 **立春** 出

東貫震中春多雨夏火災 **雨水** 見主七月穀貴 **二月**

秋多水民流冬多海寇 **三月** 見九月米貴魚鹽貴婦

西蚕穀貴民災 **三月** 人吉出西方青雲覆之

其下多寒人病瘧苦癩赤雲覆夏旱黃雲覆

夏小旱穀半收白雲夏多風人疫黑雲夏多

雨 **夏季** 出西方麥貴出西方青雲覆之秋冬

秋多大風黑雲 **四月** 見米 **立夏** 出正南貫離

覆之秋多雨 **四月** 穀貴 **立夏** 中火旱災麻

不收夏三月出西方米貴青雲覆之秋冬寒

民病瘧赤雲覆之秋旱黃雲秋多風黑雲秋

多 **五月** 虹見主小 **夏至** 至後四十六日內出

雨 **五月** 水米麥貴 **夏至** 西南貫坤中有小水

蝗災魚 **六月** 虹見米 **七月** 立秋 四十六日內

不滋 **六月** 麻貴 **七月** 立秋 虹出正西貫

兌中秋有旱 **家塾事親** 秋見西方青雲覆之

虹見西方萬物皆貴 秋冬多寒人病瘧苦

溼赤雲冬旱黃雲米賤白 **朔** 虹見年內米貴

雲冬多風黑雲冬多雨 **朔** 大抵交秋後忌

見虹主 **八月** 見秋米平 **秋分** 四十六日虹見

田不收 **八月** 來春米貴 **秋分** 西北貫乾中秋

多水虎食人 **九月** 出西方大小豆貴朔日虹

畜盜賊起 **九月** 見麻貴油貴一云人災 **文**

秋廣 虹出西方色多白 **十月** 內虹見

秋冬 見十月 **文林貴** **十月** 主麻貴

又主五月穀貴出西方稻貴一出一倍再出

再倍三出三倍四出四倍五出五倍民流千

里 出東北 立冬 四十六日內虹出正北貫

方其邑亡 坎中冬少雨春多水災虹 冬三月出西方青雲覆之春雨調和小雪

雲覆之春多狂風黑雲覆之春多雨水 此日不藏天氣不上騰地氣不下降婦不專

一 圖書 西方蘇貴五月穀貴一出一倍二 出二 十一月 虹見火 冬至 四十六日內虹出

倍 多旱夏多火災 十二月 虹見主 粟貴 京房易占 黍穀貴

○典故 威公時虹貫牛山管仲諫曰勿近宮妃 飛鳥集于成陽宮上 靈帝時有黑氣

墮溫明殿如車蓋騰起奮迅長十餘丈其貌 似龍上問蔡邕對曰虹著于天而降于庭此

所謂天投蜺也 東漢書 晉安帝義熙二年

七月彩虹出西方蔽月 山堂四考 建隆元 年六月戊子虹蜺豆天蜺者斗之精占口后

妃陰脅王者 五行志 古有夫婦荒年死俱 化成青絲俗呼為美人虹 異苑記 嘗見夕

虹下澗中飲兩頭皆垂澗中使人過澗隔虹 對立相去數丈間如隔縹緲 筆談 聶政刺

韓相白虹貫日 荆軻為燕太子謀 刺秦王白虹貫日 延和元年六月

幽州都督孫佺帥兵襲奚將入賊境有白 虹垂頭于軍門占曰其下流血 白虹貫日

○麗藻散語 若大旱之望雲霓也 據青冥而攄 虹 在東莫之敢指 據青冥而攄

成虹 蜺 川 蜺 飲 練 光 杜 子 美 慷慨則氣 宛延 序 東南嶠外爰有九石之山乃紅塵十

里青萼百仞苔滑臨水石陰帶溪自

礧音擬

鱗音顯

鱗音糖

蓋音於

云切

施音號

非巫咸采藥群帝上下者皆歛意焉于是夏
 蓮始舒春蓀未歇肅然波渚緩拽汀潭正逢
 岩崖相炤雨雲爛色俄而雄虹赫然暈光耀
 水偃塞山頂鳥奕江湄僕追而察之實雨日
 陰陽之氣信可觀也又憶昔登鑪峯上乎接
 白雲今行九石下親弄絳蜺二事難再感而
 作賦

文通 賦 迤邐礧礧兮太極之連山 鱗鱗虎
 葉承蓮悵何意之容與兮冀暫緩此憂年失
 代上之異人兮遲山中之虛迹 掇仙草于危
 峯鑄神丹于崩石 視鱗岫之吐翁看龜梁之
 交積 于是紫油上河絳氣下漢白日無餘碧
 雲卷半殘雨蕭索光煙艷爛水學金波石似
 瓊岸錯龜鱗之峻峻繞蛟色之漫漫俄而赤
 蜺電出蚴蚪神驤曖昧以變依侷不當非虛
 非實乍陰乍光絕絕山頂炤燦水陽離圖緯

之有載曠代識而未逢既咨嗟而踟躕聊周
 流而從容想番禺之廣野意丹山之喬峯稟
 傳說之 星乘夏后之雨龍彼靈物之詎幾
 象火滅之山紅餘形可覽殘色未去耀萎蕤
 而在草映菁蔥而結樹昏青苔于丹渚映朱
 草于石路霞晃朗而下飛日通籠而上度俯
 形命之窘局哀時俗之不固定赤鳥之易遺
 乃問湖之可慕既以為朱鬢白毳之駕方曠
 一角之人帝臺北荒之際翕山西海之濱流
 沙之野析木之津雲或怪彩煙或異鱗雜蜺
 之氣陰陽之

詩五言 鼻息于虹蜺行人皆怵
 神 **文通** 揚 安得五彩虹駕天
 作長橋 **文通** 練練峯上雪纖纖雲外虹 **文通**
 錦堂邀落日繡嶺日長虹 楊圃懸春
 月松扉拂瀾虹 **文通** 紆徐帶星渚窈
 窕架天濤空因壯士見還共美人沉逸勢含

良玉神光藻瑞金獨留長
劍彩終負惜賢心蘇味道

雷有聲無形蓋天地之怒氣也周易曰雷出地
奮豫又曰天地解而雷雨作雷雨作而百果
草木皆甲拆雷于天地為長子以其首長萬
物為出入也仲春之月日夜分雷乃發聲出
地一百八十三日雷出則萬物出仲秋之月
日夜分雷始收聲入地一百八十三日雷入
則萬物入入則除害出則興利人君之象也

五行志雷入地則孕有根莖保藏蟄虫避感
陰之害出地則養長華實發揚隱伏宣盛陽
之德故先王先雷三日奮木鐸以令兆民戒
其容止所以畏天威也雷之迅疾者為霆一
名霹靂淮南子曰陰陽相薄感而為雷激而
為霆程正叔曰霹靂者天地之怒氣也軒轅
星主雷雨豐隆為雷師

○雷神考
西工圖雷之狀鼎鼎若連鼓又圖一
人若力士謂之雷公左手引連鼓右

卷三天譜
三

手推之 **雷** 雷州每大雷雨多下田野得
 驚石謂之雷公墨又于霹靂處得楔如斧謂
 之霹靂楔小兒佩之可以辟惡 **雷** **國** **史** **補**
 玉門之西有一國國中有一山上一廟國
 人茂輸石磬數千于廟名霹靂磬結霹靂用
 從春雷出磬日減至秋而盡 **雷** **國** **史** **補** 聞雷
 州有雷穴雷從穴中出土人歲造鼓若干投
 穴中 白玉蟾曰陰陽之氣結而成雷有神
 主之曰神霄真王雷有五曰天雷水雷地雷
 神雷社雷或曰風雷火雷雲雷龍雷蠻雷或
 又曰天雷地雷水雷神雷妖雷天雷箕星掌
 之地雷房星掌之水雷奎星掌之神雷鬼星
 掌之妖雷婁星掌之玉蟾獨以此說為正又
 有玉樞神霄大洞仙都北極太乙紫府玉晨
 太霄太極諸雷書所
 載互有異同 **雷** **國** **史** **補**

○休徵 武王伐剡雨 雷疾震武王之乘周公
 曰天不佑周矣太公曰乘德而受之不

可如何也 **天** **雷** 秦穆公出狩天震大雷下
 有火化為白雉銜丹書集公車 **雷** **國** **史** **補**

劉媪息大澤中夢與神遇是時雷電晦冥太
 公往視之見蛟龍據腹上已而有娠遂生高

祖 **史** **記** 吳柴再用為光州一日雷大震家
 人皆伏匿再用不動俄有襦袴四人昇再用

出復大震屋折
 有龍出 **九** **國** **史** **補**

○咎徵 介休百姓送解牒宿晉祠夜半聞人扣
 門云介休王暫借霹靂車某日至介休

界收麥良久數人共持一物如幢環綴幡旗
 凡十八葉有光如電以授之至日介休大雷

雨損麥千餘頃 **西** **陽** **雜** **俎** 雷震夷伯之廟
 罪之也于是展氏有隱慝焉 **左** **傳** 漢建和

羊 卷三天譚

中雷震憲陵寢室是時梁太后兄冀用事殺

李固杜喬晉安帝義熙三年霹靂震

太廟鴟尾徹壁柱各有文字晉元

康七年雷破城南高禰石高禰石中宮求子

祠也賈后妬忌故天怒擊破之晉朝雜事

宣和殿立元祐黨人碑一夕大風雨震雷擊

窗出雜貯銀鉛器皿悉鎔流在地一寶刀亦

鏐為汁而室獨儼然宋淳熙十

四年六月甲申昧爽禱雨太乙宮乘輿未駕

雷聲自內發及和寧門人馬辟易相踐

○占候 發雷喜甲子日主大熟秋雷忌甲子日

金門起上田旱下田熟雷自夜起

必至連陰諺云一夜起雷三日雨雷聲猛

烈者雨雖大易過若殷殷然沉響卒未得清

卯前雷主有雨打頭雷主無雨諺云未雨先

雷船去步歸 雪中有雷主陰雨百日 無

雲而雷飢疫大起人夢雷主驚恐占書

雷初起其聲格格霹靂者雄雷旱氣也其鳴

依依不大霹靂者雌雷水氣也 雷初發聲

微和主季內吉猛烈多凶變 初發聲在良

糴賤震歲稔吳坤主蝗離主旱免主五金長

價五穀中災人病乾主大旱 春甲子 雷五穀

民災坎主水荒一云大吉 豐登

正月 雷鳴為失時主疾疫 元旦 雷鳴一方不

不収應所發之方 安七月有霜

二月 不鳴五穀不驚蟄 以前動雷一月斷火

成小兒多災 灰驚蟄日雷在上旬

主春寒黃梅水大在中旬主禾傷在 春分 前

未旬主虫侵禾二月三月不鳴多盜 後

一日內有三月雷多清明雷小朔日雷多主

雷主歲稔歲稔清明麥貴朔日旱無雷

多三日雷鳴小麥貴夏不聞雷人多病四

盜三月五穀不成甲子庚辰辛巳雷蝗死四

月雷不鳴五月不鳴五穀減芒種老農云芒種後

半月內不宜雷謂之禁雷天諺云梅裏一聲雷時中三日雨又諺云迎梅雨送時雷送了

去並日雷主十日以後雷名送時雷主

弗回久雨夏至久晴交節半月內謂之鎖龍門雷主當地少雨分龍日農家早

以米篩盛灰藉之紙至晚視之若有雨點跡謂之鎖龍門

則秋不熟穀價高人多閉糶六月雷不鳴蝗生秋月暴雷為之

天收百穀虛耗不實七月雷大吼立秋有雷損晚

秋雷不藏民多暴疾禾大抵秋後雷多晚田不朔有雷損八月此

收雷雨折木多怪異雷聲不宜有諺云八月九月雷鳴穀冬雷地必震

一聲雷遍地都是賊民飢萬十月雷鳴人民朔雷鳴所當之鄉骸物不成

庚戌辛亥日雷鳴來年正月米十一月雷主來春

米十二月雷主來年旱澇不均又貴陰氣盛田薄收貴

○典故帝乙媾神而震死漢志子路感雷精

而生尚剛勇親涉衛難結纓而死孔子羊上方譜

卷之三 天譜

每聞雷鳴則中心惻然 **論衡** 正月雷微動而雉雊 **洪範五行傳** 曹公與先主共坐謂

先主曰天下英雄惟使君與操耳本初之徒不足數也先主方食會雷震失匕箸謂公曰

聖人言迅雷風烈必變良有以也 **華陽國志** 夏侯玄嘗倚柱讀書時暴雨霹靂破所倚

柱衣服焦讀書如故 **世說** 諸葛誕以氣邁稱常倚柱讀書霹靂震其柱而誕自若 **同上**

莫不怖懾放若不知 劉曜年八歲從劉元海獵于西山遇雨止樹下雷震樹傍莫不顛

仆曜神色自若元海異之曰此我家千里駒也 **晉載記** 楚高梁子出遊九臯之澤張眾

置罟臨曲池而漁疾風竇電雷電晦冥玄鶴翔其前白虎吟其後乃援琴作霹靂引 **琴操**

唐天台道士王遠知善易知人生死禍福

辰音孤

晉音古

晉音元

作易總十五卷一日雷雨雲霧中有老人叱遠知曰所洩禁書何在上帝命吾爾六丁追

取遠知據地傍有六人青衣已捧書立老人責曰上方禁文自有飛天保衡金利秘藏玄

都何能輒秘箱帙 **異人記** 晉王良母畏雷及終每大雷哀繞墓曰泉在此 **晉書** 蔡順

母平生畏雷亡後每雷震順環塚泣曰順在此 **先賢傳** 竺彌父畏雷及終每至天陰輒

馳至墓伏墳泣 **孝子傳** 河南李叔卿應舉孝廉有欲害之者宣言叔卿淫其寡妹叔卿

杜門自絕妹亦到府門自殺後三日霹靂害叔卿者以其尸置叔卿塚前其家收葬之又

復震發其塚 **列女傳** 吳興章旬耕田以飯籬置菰叢至晚見一大蛇偷食以鋤擊之逐

至一阪蛇入穴聞號哭云斫傷其甲或云當付雷公霹靂殺之須臾雲雨冥合震雷傷旬

旬跳梁呼天曰我貧力田蛇偷我飯罪在蛇
反來擊我是無知也雷公若來當斫破汝腸

續搜神記

須臾雲開乃更擊蛇死者數十

柳公權元和未止建州山寺夜半覺門外喧

闕因潛於窗中觀之見數人運斤造雷車如

圖畫者久之一嚏氣忽斗暗失其人兩目遂

昏

震雷下得之元豐中予居隨州夏月大雷震

一木折其下得一楔信如所得凡雷斧多以

銅鐵為之楔乃不似斧而無孔

中有人雷震死背上粉書云市中用小斗

用晦之田錄 邵子謂程子曰子知雷起處

乎曰某知之堯夫不知也堯夫愕然曰何謂

也曰既知之安用數推以其不知故待推而

後知堯夫曰子以為起于何處曰起于起處

堯夫矍然稱善 扶風楊道和于田中

鉏禾天雷雨止桑樹下霹靂下擊道和以鉏

格之折其左股遂落地不得去長三尺餘色

如丹目如鏡角如牛狀如畜頭如獼猴

記 雷公冬月多蟄于山中人掘地往往

得之狀如蒼鷹得者必取而食之不則來春

發雷先擊其人 宋祥符中岳州玉真觀為

天火所焚惟留一柱倒書謝仙火三字字如

刻画有問何仙姑者曰此雷部中鬼也夫婦

皆長三尺色如玉掌行火後于道藏中簡之

果然

義興周其永和中出都日暮

見道旁新草屋一女子迎門周求宿一更中

門外有小兒呼阿香云官喚汝推車女子辭

去忽驟雷雨明朝視宿處乃一新塚塚口有

馬跡傳玄詩云童女擊飛電童男挽雷車

神記 泗涇有兩人方對奕適聞雷震戲相

謂曰詎便擊我須臾忽不見良久聞地板下

有呼聲啓視之則兩人在焉竟不知從何而入其髮每莖相對縮結少選自解兩人遂終身如癡 上海馬之梧行道中忽遇震霆一霹靂針落其腋下此人竟無恙但惶怖累日而已俗謂雷神好戲觀此二事良然 安豐縣尉裴顯士淹孫也言玄宗嘗冬月召山人包超令致雷聲超對曰來日及午有雷遂令高力士監之一夕醮式作法及明至巳矣天無纖翳力士懼之超曰將軍視南山當有黑氣如盤矣力士望之如其言有頃風起黑氣彌漫疾雷數聲玄宗又每令隨哥舒西征每陣常得勝風 貞元初鄭州百姓王幹有膽勇夏中作田忽暴雨雷因入蚕室中避雨有頃雷電入室中黑氣陡暗幹遂掩戶把鋤亂擊聲漸小雲氣亦斂幹大呼擊之不已氣復如半床已至如盤驕然墜地變成熨斗折刀

小折脚鐺焉 處士周洪言寶曆中邑客十餘人逃暑會飲忽暴風雨有物墜如獲兩日啖啖衆人驚伏床下倏忽上堦歷視衆人俄失所在及雨定稍稍能起相顧耳悉泥矣邑人言向來雷震牛戰鳥墜邑客但覺殷殷而已 元稹在江夏襄州賈墜有庄新起堂上梁纔畢疾風甚雨時庄客輸油六七甕忽震一聲油甕悉列于梁上一滴不漏其年元卒 貞元年中宣州忽大雷雨一物墜地猪首手足各兩指執一赤蛇嚙之俄傾雲暗而失時皆圖而傳之

俱酉陽雜俎

○麗藻散語

雷在地中復先王以至日閉關商旅不行后不省方 雲雷屯君子以經綸 震來虩虩震驚百里 天下雷行物與無妄 風雷相薄 雷出地上豫君子

以作樂崇德殷薦之上帝以配祖考 雷風

恆君子以立不易方 雷雨既作君子以赦

過宥罪 鼓之以雷霆 動萬物者莫疾於

雷 **周易** 殷其雷在南山之陽 虺虺其雷

如霆如雷 **俱詩** 玉虎晨鳴 **河圖** 太平

之時雷不驚人號令啓發而已矣 **董仲舒**

疾雷破山 **莊子** 雷填填雨冥冥 **楚辭** 霆

聲榮發 **前禮樂志** 驚浪雷奔 **海賦** 左玄

冥而右黔雷兮前長離而後商皇浮雲鬱而

四塞兮天窈窈而晝陰雷陰陰而響起兮聲

象君之車音 **司馬相如** 伊有湯之肇化兮

陶萬殊于天壤結降鬱蒸而成雷兮鼓訶積

之逸響乘雲氣之鬱芬兮舒電光之炯晃驚

蟄垂於始作兮懼遠邇之異象 **李暉** 旁則

飛湍走壑洒日噴閣 **解** 問人有不善霹靂震

洶湧而驚雷 **李白** 死莫是人懷不善之

雷口轟

心聞霹靂震而死然否伊川曰不然是雷震

之也如是雷震之還有使之者否曰不然是

作惡有惡氣與天地之惡氣相擊搏遂以震

死霹靂天地之怒氣也如人之怒固自有止

然怒時必爲之作惡是怒亦惡氣也怒氣與

惡氣相感故爾曰雷所擊處必有火何也曰

雷自有火如鑽木取火若使木中有火豈不

燒了木蓋自動極則陽生亦自然之理 **雷錄**

世言乖龍苦于行雨而多竄匿爲雷 **賦** 雷

神捕之或古木及簷楹之內 **北夢瑣言** 賦 車

聞聞六合喧吼驟風雨于南極簇星雲于北

斗感東海以蕩波擺太山而瓜剖玉石至堅

切如泥沙松柏至勁粉爲枯朽鼉皮擊考而

魑魅睽暘龍顏舐觸而鯨鯢奔走陶鑄造化

之鑪而鴻毛萬像幹運乾坤之軸而嬰孩群

有由是言之九鼎瑣細三山培塿鼎鸛可以

指揮蓬萊可以背負殊不測離蒼天之遠近
 常懼驚魂亦不識在玄雲之幾重徒來矯首
 及夫白日雨歇長虹霽後列缺緩轡玄冥假
 手蓄殘怒之末威聆餘音之良久而小子之
 謬學敢獻疑于座右今若謂別善惡之殊途
 操賞罰之休咎胡不扶持顏閔之羶行天闕
 跖躋之龜壽罪一亂臣懲天下之凶醜旌一
 孝行激天下之悌友法高懸于堯典刑不試
 于周后何必霹靂潛窟

詩五言

巫山冬可異
 十月有奔雷

巫峽中宵動滄江十月雷龍蛇不成蟄天
 地劃爭迴却張空山過深蟠絕壁來何須

妬雲雨霹靂楚王臺雷浦芳村昏渡口江

散派難分一夜驅雷雨知為震澤雲于念東

七言閑人倚柱笑雷公又向深山霹靂怪松必瀛濟寧人

若有蘇天下意何如驚起武侯龍陌都憲

上冬乾泣老農天留甘雨付春工阿香急試雷霆手莫放人間有臥龍

雷

雷光也陰陽暴格分爭激射有火生焉其光

為電今金石相擊則生火況真火之所激射

乎又電為陽光陽微則光不見仲春陽氣漸

盛以擊於陰其光乃見以故仲春始電

占候

在南主久晴在北主便雨諺云南閃千俗呼雷為

年北閃眼前北電俗名北辰閃主雨立閃

至諺云北閃三夜無雨大怪異言必有大風

雨也田家雜占夢電光為縣官解夢書

正月人民多殃三月電多三日電主小夏麥貴

電民四月電民不安夏秋間夜晴而見遠

○典故天公與玉女投壺梟而脫誤不接者天

附寶見大電繞北斗樞星照郊野感而孕遂黃帝母曰

生黃帝帝王世紀齊寡婦庶賤之女也無

子不嫁事姑謹敬姑無男有女利母財令母

嫁婦婦終不肯女殺母以誣寡婦婦不能自

鳴冤結叫天天為作雷電下擊景公之臺毀

景公之支體淮南子晉王戎日視日不眩

礪先念
反礪徒
念反

爛爛若岩中電一月支獻猛獸太平廣記

○麗藻散語雷電合而成章雷電噬嗑易
之代序兮耀靈畢而西征離騷恐天時靈畢電光
震霆兮列缺曄其照夜文選陰氣伏于黃列缺電貌

礪音仇
礪音搯

泉陽氣上通于天陰陽分爭故為電強
電激氣也雷以為鞭策陰陽相薄為雷激

揚為電俱淮南子凌驚雷之礪礪今弄狂

電之淫裔思文賦擊電無停光公孫龍

太平之世電不矚目宣示光耀而已雷

無竟日之怒吳武有詩五言震雷驅虜

聲曰雷無聲曰電公羊令驚電夜

符光陸餘霞張錦帳輕電閃紅綃劉

再錫雷電尾燒空黑雲脚飛銀絲韓過

眼金蛇掣鞭空銀索飛古一生復能幾

倏如流電驚陶淵明容顏若飛電時景如

飄風李

者輔也水從雲下輔時以生養萬物也三月

雨為榆莢雨南方為迎梅雨四五月為梅雨

榆莢雨高
地濕土宜
種禾

五月終為送梅雨六月大雨為濯枝雨旦日

雨為月額雨僖公三年書六月雨喜雨也六

月內有三時雨田家以為甘澤邑里相賀八

月雨為豆花雨徐雨曰零雨時雨曰霽曰甘

霖疾雨曰駛雨曰驟雨曰凍雨小雨曰霖霖

久雨曰霪雨曰苦雨曰滯雨曰愁霖暴雨曰

劇雨與雪雜下曰霰雨水曰潦雨晴曰霽雨

而驟晴曰啓玄冥為雨師赤松子堯時為雨

師張元賓得仙為理禁伯職主水蓋雨官也

○雨候

占雨詩云朝霞不出門暮霞行千里今晨日未出曉氛散如綺心疑雨再作眼

轉雲四起我豈知天道吳儂諺云爾古來占滂沱說者類恢詭飛雲走羣羊停雲浴三豕

日占出海時月驗仰瓦體月當畢宿見風自少女起爛石燒成香汗礎潤如洗逐婦知拙

鳩穴居有智狸蜥蟻能興雲蜉蝣知晴雨埵鳴東山鸛堂審南柯蟻或加陰石鞭或議陽

門閉或云逢庚變或自換甲始刑鸞與象龍聚訟非一理何如老農諺影響捷於鬼吟詩

敢誇博聊用醒午睡**泥石湖**甲子日晴主兩月內多晴雨則久雨妨農尋常極驗蓋甲

啓立百欠

子乃天干地支之首猶歲之有元日月之有朔旦關係最重一說夏雨甲子主秋旱四十年日此說蓋取久陰之後必有久晴諺云半年雨落半年晴亦此理也往年夏月忽值甲子日雨正以妨農為憂老農云喜遇雙日是雌甲子雖雨無妨余默笑未信後果無雨因考歲時雜占注云甲子值隻日多驗雙日少驗出早謂久又古人詩云老尚誇雌甲狂寧作散仙方知雨當天明古人元有雌雄之說乃知老農之言有稽也忽見日也後至秋大收穫又諺云日出早雨淋腦日出晏謂久出晏晒殺南來雁又云月懸如弓少雨多雨後天已風月如仰瓦不求自下又逢庚必明徐徐雲變逢戊必晴久晴逢戊雨久雨望庚晴畢開也星雨師月離之則雨但離子陰則雨離于陽灣弓者月則不雨壬子日值滿畢星中已有水氣水行赤道在氣之發動于卯辰此必雨之應

管公

黃道南屬

日下黑氣如覆船立雨 **易飛候** 四方無雲易故少雨

惟天河中有雲相連如浴豕三日必大雨夜仰瓦者月

半天漢有黑氣相連俗謂黑猪渡河雨候也行黑道在

迷異志 朱鼈浮於波上必有大雨天將黃道北屬

雨也陰曠未集而魚已噦矣黑蟻潛泉而陰故多雨

居將雨則躍 **俱淮南子** 蟻封穴戶大雨將以新月論

至 **易占** 乾星照澤土來日依舊雨 **雜占** 蟻神蛇也

叢語 常以戊申日候日入時日上有冠雲言久雨忽

不問大小黑者雨大青者雨小 **相雨書** 焦晴見星也

明至為雨候 **動聲儀** 五卯日候西北有雲焦明水鳥

如群羊者雨至矣 **師曠占** 雨乘虛而墜風

多則合速故雨大而疎風少則合遲故雨細

而密 **董仲舒傳** 董仲舒曰陰陽之氣上薄

為雨鮑敞問曰雨既為陰陽相薄四月純陽

十月純陰無二氣相薄則不雨乎仲舒曰純

陽用事未夏至一日是純陰用事未冬至一

噦音立

日是敞曰其不雨乎曰然有則妖也西京雜

記 山雲蒸柱礎潤地氣溼皆將雨之候淮

南子 五鼓忽雨日中必晴諺云雨打五更

日晒水坑 卒然有雨不久必晴道德經云

暴雨不終日 雨着水面上有浮泡主卒未

晴諺云一點雨一個釘下到來朝也不晴

久雨雲黑忽然明亮主大雨諺云亮一亮下一

一丈 晏雨難晴俗謂之黃昏雨諺云開門

風閉門雨 久雨後若午後少住或可望晴

若午前少住午後雨必多諺云雨住午下無

數 雨同雪下卒難得晴諺云夾雨夾雪無

休無歇 立夏到夏至熱則有暴雨 占雨

諺云雲行東雨無踪雲行西馬踐泥雲行南

雨潺潺雲行北一場黑 雲籠日雨不止范

晴漢書 日始出及欲入黑雲貫之不出三

日有暴雨宋志 雲起自西南必多雨諺云

西南陣單過也落三寸起自東南無雨諺云

太婆八十八不見東南陣頭發雲自東北起

多風雨風愈急雨愈連綿雲自西北起必黑

如潑墨先大風而後雨終易晴 旱年若見

遠處雲生或自西引而東或自東引而西必

主無雨諺云早年只怕沿江跳 雲起下散

四野滿目如煙如霧名風花主大風立至諺

云雲似砲車形沒雨定有風 陰天卜晴諺

云朝看頂穿暮要四脚懸又云朝看東南晚

看西北西北但晴無雨諺云西北赤好晒麥

諺云魚鱗天不雨也風顛 老鯉斑雲障

晒殺老和尚 秋天雲陰無風則無雨 冬

天近晚忽有老鯉斑雲起漸合成濃陰者必

無雨名曰護霜天 夏初食鯽脊骨有曲主

水 魚浮水面主雨 蚱蟻蜻蜒黃蚱等虫

小滿以前生者主雨 蜻蜒亂飛主雨 蜘蛛

言雲細細如魚鱗也

言滿天大

片雲也

蛛添絲晴吊水雨 蝶飛磴雨 鳩呼婦晴

逐婦雨 鴉浴風鵲浴雨 八歌浴斷風雨

四野蒸鬱及暴熱主雨 水氣腥立時雨

夏時水底生苔主暴水苔浮水立時大雨諺

云水面生青靛天公又作變 浸稻稻包既

沉復浮主有水 江湘二浙四五月間梅欲

黃落則水潤土溽柱礎皆

汗蒸鬱成雨故曰梅雨

○休徵 太平之時十日一雨又云天下太平夜

破塊潤葉津莖而已矣 太平之世雨不

民以喜謂之醴泉 出軍雨霑衣是潤

兵也其軍有喜 梁大同中嘗驟雨

殿前往往有雜色寶珠武帝觀之有喜象盧

奇上瑞雨頌云飛甘洒潤玉散珠懸 嘉靖

元年六月雨蒼鹿于後宮

世宗奇之後享國

四十五年

○咎徵 春甲子雨赤地千里夏甲子雨乘船入

市秋甲子雨禾頭生耳冬甲子雨牛羊

凍死諺云甲子日陰晴六十日凡占以初甲

子 鵲巢近地其年大雨 久雨而亭午忽

乍晴若有日色俗謂之啓晝是日雨必甚滇

中人目為天笑亦以占雨 晉永嘉中梁州

雨十旬麥化飛蛾荆州久雨粟化為蠱 記

齊有一足鳥飛集殿前舒翅而跳齊侯

使問孔子曰鳥名商羊水祥也且謠云天將

大雨商羊起舞將有大水急治溝渠修堤防

果大霖雨諸國俱傷惟齊有備乃免 家語

西海有神人乘白馬朱鬣白衣玄冠從十二

童子馳馬如飛名河伯使者所至之國雨水

滂沱 萬曆丁亥正月下旬寒甚大雨樹枝

皆凝雨成冰識者曰此木介兵兆也昔正德
己巳冬十二月吳中亦曾有此是歲吳中雖
無它虞但五六月連旬大雨田野滄沒七月
又大風兩日嗣是而戊子己丑至壬辰連年
歲稔民之苦災無異苦兵大
都木介其兵與飢荒之兆歟

○祈雨

通典 孟夏以後旱則先祈岳鎮海瀆于北郊
水干土則大旱旱之言悍也陽

驕蹇所致也

大旱金石流土山焦而不熱

頃者炎旱日更增甚沙磧銷鑠草木焦捲
處涼臺而有鬱蒸之煩浴寒冰而有灼爛之
慘宇宙雖廣無陰以憩 司巫若國大旱則
率巫而舞雩 南方有人長二三尺袒身而
日在頂上行如風名曰魃所見之國大旱赤
地千里一名貉遇者得之投溷中乃死旱災
消 僭常暘若龍見而雩雩者為旱求也旱

貉同貌

所謂常暘不謂常陽而謂旱者以為災也旱
之為言乾萬物傷乾不得水也 土龍致雨

丙丁不雨命為赤龍南方壯者舞之戊巳不
雨命為黃龍中央壯者舞之庚辛不雨命為

白龍西方老人舞之壬癸不雨命為黑龍北
方老人舞之如此不雨潛處闔南門置水其

外開北門取人骨埋之如此不雨命巫祝而
曝之曝之不雨神山積薪擊鼓而焚之

求雨書 董仲舒為江都相以春秋災異之
變推陰陽所以錯故求雨閉諸陽縱諸陰止

雨反是 **春秋** 湯伐桀後大旱七年煎
砂礫石大史古之曰當以人禱湯曰吾所謂

請雨者民也若必以人禱吾請自當之遂齋
戒剪髮斷爪素車白馬身嬰白茅以身為犧

牲禱于桑林之野持三足鼎祝于山川曰政

閉陽縱陰

如閉南門

勿舉火開

北門水洒

人之類

縣音懸
庭音汪

不一與民失職與宮室崇與婦謁盛與苞苴
行與讒夫昌與何不雨之極言未已而天大
雨魯歲旱穆公召縣子而問曰吾欲暴庭
而奚若曰天則不雨而暴人之疾子虐母乃
不可與然則吾欲暴巫而奚若曰天則不雨
而望之愚婦人求之母乃已疏乎徙市則奚
若曰天子崩巷市七日諸侯薨巷市三日為
之徙市不亦可乎檀弓齊景公時大旱乃
召群臣而問曰天久不雨民有飢色寡人欲
少賦歛以祠靈山可乎群臣莫對晏子進曰
不可夫靈山固以石為身草為髮天久不雨
髮將焦身將焚彼獨不欲雨乎祠之無益景
公曰吾欲祠河伯可乎晏子曰夫河伯以水
為國以魚鼈為民天久不雨百川將竭國民
將亡矣獨不用雨乎祠之無益景公曰奈何
曰避宮殿暴露與山靈河伯共其憂其幸而

雨乎景公乃出野暴露三日天果大雨宋
景公時大旱三年卜之以人祠乃雨公下堂
頓首曰吾所以祈雨以為民也將自當之言
未卒天大雨永初二年三月京師旱至五
月和熹鄧太后幸洛陽省獄舉冤未還宮而
澍雨大降東觀漢記東漢周陽為河南尹
夏旱久禱無雨因收葬洛城傍客死骸骨萬
餘應時澍雨後漢書袁安為楚王相會楚
王英事繫千餘人三年不決死者甚眾歲大
旱安決獄凡為王所引者應時理遣一旬之
中延千人之命其時甘雨滂沱歲以大熟後
南先賢傳唐顏真卿為監察御史使河隴
時五原有冤獄久不決天大旱真卿辨微而
雨郡人呼為御史雨戴封字平仲遷西華
令其年大旱禱請無獲乃積薪坐其上以自
焚火起而大雨遠邇嘆服王彥威鎮汴夏

旱李玘過之王以旱為言李曰欲雨甚易可求蛇醫四頭石甕二枚實以水每甕浮二蛇醫以木蓋密泥之置于開處甕前後設席燒香選小兒十歲以下者十餘令執小青竹書夜擊甕不得少輟王如言試之一日夜雨大注

後周達奚武以太保為同州刺史時旱武祀華山廟岳既高峻人跡罕通武年逾六十攀藤而上晚不得還于岳上藉草而宿夢一白衣執武手曰辛苦甚相嘉尚武驚覺旦而澍雨鄭俠見荆公言青苗之害不若久之得監在京安上門會大旱自十一月至于三月河東河北陝西流民大入京師與城外飢民市麻粃麥麩為糜或掘草根採木實以食俠上疏曰今天下憂苦質妻鬻女父子不保拆屋伐桑爭貨于市輸官糶米皇皇不給之狀繪為一圖此臣安上門日所見百

不及一陛下觀臣之圖行臣之言十日不雨乞斬臣以正欺罔之罪永熙幸佛寺塔廟禱雨至天慶三館起居因駐輦問曰天久不雨奈何或對天數或對至誠必有應一綠衣少年越次對曰刑政不修故也上頷之而行歸復駐輦召綠衣者問狀對曰某所守臣犯贓法當配宰相以親則不配某所守臣犯贓不當死宰相以嫌卒死之翌日上為罷宰相天即大雨綠衣者寇萊公也慶曆間京師夏旱諫官王公素乞親行禱雨帝曰太史言月二日當雨一日欲出禱公曰臣非太史是日不雨帝問故公曰陛下幸其當雨以禱不誠不誠不可動天臣故知不雨帝口明日禱雨醴泉觀公曰醴泉之近猶外朝也豈憚暑不遠出耶帝每意動則耳赤耳已盡赤厲聲曰當禱西太乙宮公乞傳旨帝曰車駕出郊

不預告卿不知典故公曰國初以虞非常今
久太平預告使百姓望清光者衆耳無虞也
諫官故不扈從明日特召王公以從日甚熾
埃霧漲天帝正色不怡至瓊林苑望西太乙
宮上有雲氣如香煙以起少時雷雨至帝却
逍遙輦御平輦徹蓋還宮明日召對帝曰朕
自卿
得雨

○占候正月

上旬雨穀貴一倍中旬雨穀貴十
倍甲乙日雨春雨多丙丁戊巳夏
雨多庚辛秋雨多壬癸冬雨多四時但
遇此日必雨一曰有風雨三月穀貴
立春
春甲子雨舊作赤地千里謂第一甲子雨大
旱或曰赤當作尺謂行者苦雨尺地若干里
也四季甲子日雨皆主雨多 初甲申至巳
丑庚寅至癸巳雨主糴貴甲寅乙卯雨夏穀

貴朔日

雨春旱人食一升二日雨人食二升
以漸而增五日雨大熟一云元旦雨

雪吉諺云難拜年易種田一云一日值雨人
食百草又曰一日晴一年豐一日雨一年歉

農上旬

先得丙寅夏雨多戊寅秋雨多
壬寅冬雨多 雨卯穀貴一倍 中旬

雨卯穀

貴十倍 五日 雨田大收 七日 風雨 八日 此夕
蚕不收 多災 雨低

田收八日雨

十二日 為花朝晴則百果實夜
元夜亦雨 尤宜晴雨則四十日夜

雨久陰淮俗初二
十六雨每月多雨 上元 無雨主春旱又云雨
打上元燈雲罩中秋

月又云雨打上元
十六日 雨歲 晦日 風雨糴
燈早稻一束草 俱收 貴禾惡

二月 甲子雨旱 甲 春社日 有雨主五
寅乙卯雨米貴 穀果實少 二日

宜雨夜宜晴否則蚕柶
貴大抵二月怕夜雨
十二日 怕夜雨若此
夜無雨雖雨

多亦 十五日 為勸農日
無妨 風雨主歉
三月清明 喜晴惡雨
諺云簷頭

插柳青農夫休望晴簷頭插柳焦農人好作
驕又詩括云清明無雨少黃梅 午前晴旱

蚕熟午後 寒食 係清明前二日人家墓祭謂
晴晚蚕熟 之掃松多值風雨是日雨主

歲豐諺云雨打墓 一日 雨民疾疫百虫生
頭錢今歲好豐年 又云井泉空主旱 二

日 雨澤 三日 雨宜蚕水 四日 雨變易治 六日
無餘 旱不時 溝渠主澇

雨壞 七日 雨決 八日 雨乘 九日 雨難可期又
墻屋 堤防 船行 云一日至三

日當雨不雨主秋多大霧道有餓死人七日
當雨不雨主穀貴九日至十五日當雨不雨

兵在外 晦日 雨麥不熟又云甲寅乙卯甲申
者罷 至巳丑庚寅至癸巳三辰日雨

三未日雨皆主米大貴 辰日雨百虫生更
得未日雨百虫死夏月同有暴雨名迎梅雨

又名桃花水 夏 庚辰辛巳雨主蝗大雨虫多
主梅雨多 丙寅丁卯雨秋穀貴 庚

寅至辛巳雨麥平 壬子雨牛 四月立夏 雨宜
無食如甲寅晴諺云拘得過

諺云立夏不下田家莫 小滿 有雨歲熟諺云
把若夜雨多損麥及蚕 小滿 小滿不滿芒種

莫管 前後風 朔 大風雨主大水小風雨主
雨白蠟不收 小水歲惡米貴又云主種

重犯之患諺云四月初一見青天高山平地
任開田四月初滿地塗丢了高田去種湖此

日最 四日 雨五 五日 至八日 雨宜 八日 晝雨
緊要 穀貴 早麥 主豐

熟果實少忌夜雨諺云小麥不怕神共鬼只

怕四月八夜雨大的北方麥晝花忌晝雨南

方麥夜花忌夜雨又諺云四月八晴料焯高

田好張鈞四月八鳥瀉瀆上下一齊熟又云

四月八日雨魚兒岸下死 十三日 雨麥 十四

日 晴主歲稔諺云有利 二十 小分龍晴分嫩

無利只看四月十四 龍主旱雨分健

龍主水東南風分黑龍主旱正南風分赤龍

主大旱西北風分白龍主大水東北風分青

龍主小水西南風分黃 五月芒種 芒種宜雨

龍上下大熟 四時占候 雨宜遲諺

云雨芒種頭河魚淚流雨芒種脚魚捉不著

諺云芒種端午前處處有荒田主無秧 芒

種後逢壬日或庚或丙日進梅閩人以壬日

進梅前半月為立梅有雨主旱諺云雨打梅

頭無水飲牛一說 主水諺云迎梅一寸送梅

一尺試以二說比之梅雨大抵主旱雖有雨

亦不多 農占 芒種逢丙進徽小暑得未出

徽神樞經 按天道自南而北凡物候先南

方故閩粵萬物早熟半月始及吳楚今驗江

南梅雨將罷而淮上方梅雨又踰河北至七

月少有徽氣而不覺以此言之壬丙進梅不

足定擬當易地而論 風土記 夏至前芒種

後雨為之黃梅雨最長久半月內驗西雨風

以定雨候有一日西南風主時裏三日雨諺

云梅裏西南時裏潭潭 西南風急名曰哭

雨風主雨立至易過若風微最毒應在時裏

梅雨中冬青花開主旱蓋此花不落溼地

關係水旱諺云黃梅雨未過冬青花未破冬

青花若開黃梅便不來 時雨最怕在中時

前二日來謂之中時頭必大凶若到得末時

切於月二

縱有雨亦善諺云夏至未過水袋未破四時

占候 江湘二浙五月間梅欲黃落則水潤

土溽礎壁皆汗蒸鬱成雨其雨如霧謂之梅

雨沾衣服皆敗黧故自江以南五月雨謂之

送梅轉淮夏至無雨旱諺云夏至無雨確裏

而北則否無米得雨其年必豐諺云夏

至日個雨一點值千金農書一說至日晴

主三伏晴晴則必熱諺云夏至端午前坐

了種田年言雨水調也有雨謂之淋時雨主

久雨便民圖纂夏至逢丁卯日下雨五寸

主秋米貴五倍易占夏至日是雨分路日

有雨雨尋舊路其夜天河中星客有雨星疎

雨多歲時雜占夏至前雨蟹上朔日此日

岸夏至後雨水到岸法天生意朔日雨主來

日不雨大風大旱四時氣候朔日雨主來

年三月雨一云大飢喫百草米貴又云不出

一年民大飢蝗起又云一日雨落井泉浮

二日雨落井泉枯三日雨落連大湖又云一

日晴年豐重午只喜薄陰但欲晒得蓬艾主

雨則歉豐諺云端午晴乾農人喜歡

雨主絲綿貴大風雨主田內無邊帶言風水

多也一云雨來年大熟四時雜占曙時有

雨東來人災七月二十日為大分龍占同小

七月有雨即解分龍兩浙諺云

廿一有雨歲豐無雨則旱又云熟不熟但看

五月廿五六天晴則大旱楚俗以廿九三十

為分龍節雨則多水開俗以二十五六諺云

夏至後為分龍四時雜占此日

陰沉沉穀三十民病上辰日雨主蝗起雨上

子壓田塍三十民病上辰日雨主蝗起雨上

巳日雨主六月小暑雨各黃梅雨主水有東

蝗虫南風及成塊白雲主退

詳考譜

卷之三 天譜

五十四

水兼主旱無則水不能卒退又主有半月白

棹風無南風則無白棹風水卒不能退諺云

白棹風雲起旱魃精空歡喜仰面看青天頭

巾落在麻圻裏東坡詩云三時已斷黃梅雨

萬里初來自棹風 甲乙丙丁日無雨 三日

民不耕主旱丙寅丁卯雨主秋米貴

雨難稿稻諺云六月初三晴山篠盡枯 初六

零六月初三一陣雨夜夜風潮到立秋

日 晴主收乾稻雨謂之湛輓耳雨主有秋水

夏末秋初一劑雨賽過唐朝 七月立秋 小雨

萬斛珠 又云雨主秋水 七月立秋 吉大

雨傷穀晴明萬物 處暑 處暑雨不通白露枉

不成 田家五行 用功處暑根頭白白

露耗 七夕 有雨吉 各洗車雨麥麻豆賤諺

霖來 七夕 云七月無洗車八月無蓼花 十

六日 雨名洗鉢孟雨主來年荒十方寺觀每

解夏散堂此口即雨故名洗鉢 晦日 風雨主

孟下年荒必停堂也 田家五行 人多殃

生癰疽宜麥布 八月白露 雨謂之苦雨主萬

貴油麻貴十倍 物傷損瓜果菜生

虫稻禾沾之則白颶蔬菜沾之則味苦諺云

白露前是雨白露後是鬼若雙日白露有雨

不損苗單日有雨則損苗如連陰雨不為害

此日名天収若納音屬火主虫多難種菜

秋分 微雨或陰天最妙來年大熟 秋社 雨來

八月內雨多米貴牛貴 年豐

朔日 畧得雨宜麥大雨傷禾一云風雨宜麥

主布絹絲綿及麻子貴多雨牛貴又口

月月初一要晴惟此月初一雨好種麥一云

朔日至三日陰雨宜麥主布貴油麻少一云

八月初一下一陣 **中秋** 雨主澇又主 **九月朔**

旱到來年五月盡 來年低田熟 小爾吉大雨傷禾風雨來春旱夏水米 **九日**

貴 **四時** 庚寅辛卯雨冬穀貴 是雨歸路此日雨大宜禾又主來年熟晴則

冬至元旦上元清明四日皆晴雨則皆雨主 飢荒諺云九日雨禾成脯又云重九溼漉漉

穰草千錢束 **回家五衍** 一云重陽無雨一 冬乾或謂無 **冬十月** 壬寅癸卯雨春粟貴諺

字當作霧 月雨連連高 **朔** 風雨年內旱多陰寒大 山也是田 雨米大貴小雨小貴 二日

雨芝 **十六日** 雨主 **晦** 占與 **十一月** 雨雪多冬 麻貴 寒 朔同 春米貴

甲申至巳丑雨主糴貴 **定液雨** 閩俗立冬後 壬寅癸卯雨春穀大貴 十日為入液

至小雪為出液液內得雨為液雨即藥 **冬至**

雨百虫飲此而蟄來春二月雷鳴啓蟄 雨則年必晴 **十二月** 有冷雨暴作來 **上酉日**

晴則年必雨 年六七月橫水 雨主冬春 連陰兩月

○典故 魯僖公夏四月不雨 孔子將遠行命 使者皆持蓋已而果雨巫馬期問曰且 不雨者閔

無雲既日出而夫子命持雨具敢問何以知 之子曰昨暮月宿畢詩不云乎月離于畢俾 乎農者也

滂沱矣 **家語** 衛有大旱十有事于山川不 吉甯莊子曰昔周飢克殷而年豐今邢無道

諸侯無伯天其或者欲使衛討邢乎從之師 與而雨 夏旱公孫卿曰黃帝時封則天旱

乾封三年上乃下詔曰天旱意乾封乎其令 天下尊祠靈星焉 **西漢郊祀志** 武帝時歲

小旱上令百官求雨太子太傅卜式曰今桑弘羊令吏坐市列販物求利烹弘羊天乃雨

東海有孝婦少寡無子養姑甚謹姑告鄰人曰孝婦養我勤苦哀其無子守寡我老久

累無丁壯奈何遂自經死姑女告吏婦殺我母吏捕孝婦誣服郡中枯旱三年後太守

至殺牛自祭孝婦塚因表墓天立大雨歲熟

漢百里嵩為徐州刺史境內旱嵩行部車

所經甘雨輒降後漢鄭洪遷淮陰太守行

春大旱隨車致雨漢欒巴蜀人徵為尚書

郎大朝得酒不飲西南嚙之詔問巴巴曰成

都大火臣以酒為雨救之帝驛問咸云雨從

北來有酒氣神仙傳李崇魏延昌初都督

江西諸軍事時有泉水湧于八公山頂壽春

城中有魚數十從地湧出野鴨群飛入城與

鵲爭巢五月大霖雨十有三日大水入城屋

字皆沒城上水增乘船附于女牆魏

管輅字公明過清河倪太守時天旱倪問雨

期輅曰今夕當雨樹上已有少女風樹間又

有陰鳥和鳴又少男風起眾鳥亂翔其應至

矣倪不之信輅曰十六日壬子畢星中已有

水氣又作檄召五星宣布星符刺下東井告

南箕使召雷公電父風伯雨師須臾風雲並

興玄雲四合大雨河傾後漢任文公為治

中從事時天大旱白刺史曰五月當有大水

宜令民預為備刺史不聽文公自貯大舟百

姓聞亦有為防者至日旱烈愈甚文公急令

促載白刺史刺史笑之日中天北雲起須臾

大雨至晡時滿十餘丈漂壞田廬所害數千

人文公遂以占術馳名百孔六李靖徵

時嘗射獵山中會暮抵宿一朱門家夜半聞

扣門甚急見一婦人謂靖曰此非人世乃龍

宮也今天符命行雨二子皆不在欲奉煩刻
間如何遂命黃頭韉青驄馬又命取雨器乃
一小瓶戒曰馬躩地嘶鳴卽取瓶中水一滴
滴馬鬃上此一滴水乃地上一尺慎勿多也
旣而電掣雲間特連下三十餘滴此夜半平
地水三丈僧一行窮數有異術開元中嘗
早玄宗令祈雨一行言當得一器上有龍狀
者方可致雨上令于內庫中遍視之皆言不
類數日後指一古鏡鼻盤龍喜自此有真龍
矣乃持入道場一夕而雨 梵僧不空得總
持門能役百神玄宗敬之歲常早上令金剛
三藏設壇請雨雨不止坊市有漂溺者遽召
不空令止之不空遂于寺庭中捏泥龍五六
當溜水作胡言罵之良久復置之乃大笑有
頃雨霽 玄宗又嘗召術士羅公遠與不空
同祈雨互校功力上俱召問之不空曰臣昨

焚白檀香龍上令左右掬庭水嗅之果有檀
香氣又與羅公遠同在便殿羅時反手搔背
不空曰借尊師如意殿上花石瑩滑遂一擊
窳至其前羅再三取之不得上欲取之不空
曰三郎勿起此影耳因舉手示羅如意 天
寶十一載六月號州闔鄉黃河中女蝸墓因
大雨晦冥失其所在至乾元二年六月乙未
夜濱河人聞有風雷聲曉見其墓涌出下有
巨石上雙柳各長丈餘時號風陵堆
熙寧中京師久旱按古法令坊巷以甕貯
水插柳枝泛蜥蜴小兒呼曰蜥蜴蜥蜴與雲
吐霧降雨滂沱放汝歸去時蜥蜴不能盡得
往往以蝎虎代之入水卽死小兒更曰冤苦
冤苦我是蝎虎似恁昏沉怎得甘雨 唐段
文昌帥荆南或旱禱解必雨或久雨出遊必
霽民爲語曰旱不苦禱而雨雨不愁公出遊

鬱林郡山有池池有石牛歲旱百姓殺牛
祈雨以牛血和泥泥石牛背祠畢大雨洪注
牛背泥盡即晴廣州記有僧講經山
寺常有一叟來聽問其姓氏曰某乃山下潭
中龍也幸歲旱得閑來此聽法僧曰公能救
旱乎曰上帝封江湖有水不得輒用僧曰此
硯中水可用乎乃就硯吸水徑去是夕雷雨
大作逮曉視之悉黑水使者甘宗所奏西
域事云方士能神呪者臨泉禹步吹氣龍即
浮出長十數丈更吹龍輒縮至數寸乃掇取
著壺中或有四五龍以少水養之聞有旱處
便賣龍往賣一龍直數十斤金發壺中出一
龍著潭中復禹步吹之長十數丈須臾而雲
雨四集 肅宗將至靈武一驛黃昏有婦人
長六携雙鯉咤于營門曰皇帝何在衆謂風
狂遽白上潛視舉止婦人言已止大樹下軍

人有通視見其臂上有鱗俄天黑失所在及
上即位歸京關號州刺史王奇光奏女媧墳
云天寶十三載大雨晦冥忽沉今月一日夜
河上有人覺風雷聲曉見其墳涌出上生雙
柳樹高丈餘下有巨石兼画圖進上初克復
使視史就其所祭之至是而見衆疑向婦人
其神也

○麗藻散語

沛然下雨 七八月之間雨集溝
澮皆盈四書 密雲不雨 既雨
既處尚德載婦貞厲易 肅時雨若書 有
淄淄淄與雨祁祁 其雨其雨 杲出日
月離于畢俾滂沱矣詩 天降時雨山川出
雲禮記 使凍雨兮洒塵凍驟雨不終日莊
子 皇天淫溢而秋霖后土何時而得乾楚
辭 雲乍披而旋合雷暫輟而復零傳咸

春霆殷以遠響興雨霈而載塗傳亮文夏滿

瞻玄雲之晦晦聽長靈之淋淋曹植不雨

民前後走神所剗羊豕而跪乞者凡三而後

得請民大喜且將報祀愚獨以為惑何者天

以神乳育百穀必時既豐然後民相率以勞

神之勤于事而祀焉今始恡其施以愁疲民

是神怠天之職也必希民之求而後應是神

玩天之權也既應而俾民輸怨于天歸惠于

已是神攘天之德也推怨何以為義利腥膻

之饋何以為仁怠天之事何以為敬蔑是數

者何以為神假曰非吾所得顯然知民之情

而不時請於上是亦徒偶于位此愚所以惑

也噫天不可終謾民不可久侮竊為神危之

司空圖風雨雪霜天地之所權也山川藪

澤鬼神之所伏也故風雨不時則歲有飢饉

雪霜不時則人有疾病然後禱山川藪澤以

致之則風雨雪霜果為鬼神所有也明矣得

非天之高不可以自理而寄之山川地之厚

不可以自運而憑之鬼神苟祭祀不時則飢

饉作報應不至則疾病生是鬼神用天地之

大政不問下懼其倫羅隱記亭以雨名志喜也古

也天欲何言羅隱記者有喜則以名物示

不忘也周公得禾以名其書漢武得鼎以名

其年叔孫勝狄以名其子雖其喜之大小不

齊其示不忘一也余至扶風之明年始治官

舍為亭於堂之北而鑿池其南引流種樹以

為休息之所是歲之春雨麥于岐山之陽其

占為有年既而彌月不雨民方以為憂越三

月乙卯乃雨甲子又雨民以為未足丁卯大

雨三日乃止官吏相與慶于庭商賈相與歌

於市農夫相與拊于野憂者以樂病者以愈
而吾亭適成於是舉酒于亭上以屬客而告
曰五日不雨可乎曰五日不雨則無麥十日
不雨可乎曰十日不雨則無禾無麥無禾歲
且薦飢訟獄繁興而盜賊滋熾則吾與二三
子雖欲優游以樂于此亭其可得耶今天不
遺斯民始旱而賜之以雨使吾與二三子得
相與優游而樂于此亭者皆雨之賜也其又
可忘耶既以名亭又從而歌之曰使天而雨
珠寒者不得以為襦使天而雨玉飢者不得
以為粟一雨三日伊誰之力民曰太守太守
不有歸之天子天子曰不然歸之造物造物
不自以為功歸之太空太空冥冥賦覽萬物
不可得而名吾以名吾亭賦今竊獨
悲此秋霖風橫天而瑟瑟雲覆海而沉沉居
人對之憂不解行客見之思已深若乃千井

塵煙百屢灑潦青苔被壁綠萍生道于時巷
無馬跡林無鳥聲坐陰霾而自晦山雨曖而
不明長塗未半茫茫漫漫莫不叩輪據鞍銜
悽茹歎惜如尼父去魯聞陳畏匡將飢不爨
欲濟無梁問長沮與桀溺逢漢陰與楚狂長
櫛風而沐雨水悽悽以呈皇及夫屈平既放
登高一望湛湛江水悠悠千里泣故國之長
秋見玄雲之四起嗟夫子卿北海伏波南川
金河別雁銅柱辭鸞關山天骨霜露凋年眺
窮陰兮斷地看積水兮連天別有東國儒生
西都才客屋滿鉛槧家虛甌石茅棟淋淋蓬
門寂寂蕪碧草於園徑聚綠塵于庖籠玉為
粒兮桂為薪堂有琴兮室無人抗高情以出
俗馳精義以入神論甚能鳴之雁書成已泣
之麟睹皇天之淫溢孰不悶坐而含頰已矣
哉若夫繡轂銀鞍金盃玉盤坐卧珠璧左右

羅紉流酒為海積肉為巒視襄陵而昏墊曾

不較乎此歡豈知夫堯舜之臞瘠而孔墨之

艱難盧歌行 雨冥冥風零零老松瘦竹臨煙

微如星夜驚溪上漁人起滴瀝蓬聲滿愁耳

子規叫斷獨未眠菴岸春濤打舫尾張泌

四山多風溪水急寒雨颯颯枯樹黑黃蒿古

城雲不開白狐跳梁黃狐立我生胡為在窮

谷中夜起坐萬感集嗚呼五歌兮詩五言 客

散如絲 吹燬不復舉竈中產蛙蝦傳文

簷雨亂淋幔山雲低度墻 細雨魚兒出微

風燕子來 蜀天常夜雨江檻已朝晴 一

秋常苦雨今日始無雲 夜足霜沙雨春多

逆水風 久雨巫山暗新晴錦繡文 湛湛

長江去真真細雨來 楚岸收新雨春臺引

細風俱杜子美 白雨映寒山森森似銀燭

李太白 長江風送客空館雨留人 水國

芒種後梅天風雨涼俱唐詩 空林初過雨

小苑尚餘春 洞口明殘雨天池飲斷虹俱

馮瑛菴 藍絲白石出玉川紅葉稀山路元

無雨空翠溼人衣田厚詩 遠客坐長夜雨

喜孤寺秋請景東海水看取淺深愁李頎

春陰正無際獨步意如何不及閑花草翻承

雨露多侯夫人 掣電引狂雷晝天忽成暮

萬里瀉銀河四簷垂瀑布龍武新

軍罷勾陳御路開紅塵都不掃留待雨師來

馬琢菴 好雨知時節當春乃發生隨風潛

入戶潤物細無聲野徑雲俱黑江船火獨明

曉看紅溼處花重錦官城 冥冥甲子雨已

度立春時輕箏煩相向纖絳恐自疑煙添纔

有色風引更如絲直覺巫山暮兼催宋玉悲

南國旱無雨今朝江出雲入空纔漠漠酒
徑已紛紛巢燕高飛盡林花潤色分晚來聲
不絕應得夜深聞涼氣好蕭蕭江雲亂眼
飄風鴛藏近渚雨燕集深條黃綺終辭漢巢
由不見堯草堂樽酒在幸得過清朝村晚
驚風度庭幽過雨霑夕陽薰細草江色映疎
簾書亂誰能帙孟乾自可添時閒有餘論未
怪老夫潛俱世用乞雨女郎魂包羞潔且
繁廟開鼯鼠叫神降越巫言旱氣期銷蕩陰
官想駿奔行看五馬入蕭颯已隨軒釋愈
烈旱猶非久甘霖賸足誇密雲藏玉兔飛電
掣金蛇豆熟豐隆莢林分潤透花農人忘帝
力但說好年華羅理西北雲膚起東南雨
足來靈童出海見神女向山回斜影風前合
圓紋水上開十旬無破塊九土信康哉李嶠
亭據蓬瀛勝池開島嶼幽誰將銀漢水來

注玉壺秋月吹龍文麗風微雁影留好憑朱
鬣使分灑遍皇州田中台片雨拂簷楹煩田公名一

襟四座清霏微過麥隴蕭散傍莎城靜愛和雋甫田八
花落幽聞入竹聲朝觀趣無限高詠寄閒情會元

僧皎然只在重樓上翛然隔世氛簾飛三
徑雨窗落萬山雲日暮牛羊入天清鴻雁聞

誰知揚子宅不草太玄文花氣雨相和仙
郎躡屐過空齋邀夜月高詠對星河憶舊歡

方洽忘形語漸多豫愁良會少秋色人驪歌
俱馮琢菴暑雨動經旬開門欲問津飛煙

迷遠樹濁酒對愁人悟主風雷異瞻天氣象
新恩波還似雨且夕下楓宸何玉峴蕭蕭

秋雨歇水簾嫩涼生雲淨天逾碧湖虛月倍
明停針神益倦閣筆句難成最是傷情處清

祐斷續聲國聖夜雨漸流漸空山蘭蕙
時一燈高士傳四壁古人碑白恰眠春樹青

菰接晚炊重來應止宿不負草堂期
陳眉公
一雨火靈盡閉門心冥冥蘭花與芙蓉滿
院同芳馨佳人天一涯好鳥鳴嚶嚶我有雙
白璧不羨於處卿我有徑寸珠別是天地精
玩之室生白蕭灑身安輕只應天上人見我
雙眼明
霽大雨雖滂沛隔輒分晴陰
小雨散浸淫為潤廣且深浸淫苟不止利澤
何窮已無言雨大小小雨農尤喜宿麥已登
實新禾未抽秧及時一日雨終歲飽豐穰夜
響流霖霖晨輝霽蒼涼川原淨如洗草木自
生光童稚喜瓜芋耕夫望陂塘誰云田家苦
此樂殊未央
國 隕雲髮前驅連鼓
訖後殿駸駸失高丘擾擾暗古縣白龍起幽
蟄黑霧佐神變盆傾耳雙噴斗暗日四眩帆
重腹逾飽櫓潤鳴更健圓荷暈雨點濺滴走
波面伶俜愁孤鴛鴦閃亂似燕麥老枕水臥

江音紅

轉去聲

秧穉與風戰牛蹊岌城沉蟻隧洵甌建水車
競施行歲事敢休宴啞啞嘯篁鳴軋軋連鎖
轉駢頭立婦子列舍望宗伴東枯駭西潰寸
涸驚尺澱嗟余豈能賢與彼亦何辨扁舟風
露熟半世江湖徧不知憂稼穡但解加餐飯
遙怜老農苦敢歛游子倦
能 行雲遶
崇高飛雨藹而至潏潏石間溜汨汨松上駛
亢陽乘秋熱百穀亦已棄皇天德澤降焦卷
有生意前雨傷恭卒今雨喜容易不可無雷
霆間作鼓增氣佳聲達中宵所望時一致清
霜九月天髣髴見滯德郊扉及我私我圃日
蒼翠恨無抱甕力庶滅臨江費
西蜀冬不
雪春農尚嗷嗷上天回哀眷朱夏雲鬱陶執
熱乃沸鼎織縮成縕袍風雷颯萬里霈澤施
蓬蒿敢辭茆葦漏已喜黍豆高三日無行人
二江聲怒號流惡邑里清矧茲遠江臯荒庭

詳方音

卷三 天譜

六十四

步鶴鶴隱几望波濤沉疴聚藥餌頓忘所進
勞則知潤物功可以貸不毛陰色靜壟畝勸
耕自官曹四鄰出耒耜
七言 依微杏雨青氣
何必吾家操

鐵騎千山合雨挽銀河一夜傾 桃林渺渺
春多雨柏府沉沉夜有霜
七言 欲作魚
雨苔侵徑滿坐涼雲月近人

梁雲覆湍因驚四月雨聲寒青溪先有蛟龍
窟竹石如山不敢安 雨映行宮辱贈詩元
戎首赴野人期江邊老病雖無力強擬晴天

理釣絲 何日雨晴雲出溪白沙青石洗無
泥只須伐竹開荒徑拄杖穿花聽馬嘶
俱社

生不聽瀟湘雨行遍江湖未是愁
城朝雨哀輕塵客舍青青柳色新勸君更盡
一盃酒西出陽關無故人
王摩詰 居然鱗

介不能容石眼環環水一鍾聞說旱時求雨
澤只疑蚪斗是蛟龍
蘇軾 桑條無葉土生

煙簫管迎龍水殿前朱門幾處看歌舞猶恐
春陰咽管絃
李約 連雲按塞添迢遞洒幕

侵燈送寂寥一夜不眠孤客耳主人窗外有
芭蕉
杜牧 今年思家客裏愁雨聲落落屋

簷頭照泥星出依然黑淹爛庭花不肯休
王建 瑤階雨過一番風狼籍胭脂滿地紅恰

是愁人千點淚夜來洒向月明中
殷雲霄

前山遠極碧雲合清夜一聲白雪微欲寄相
思千里月傍溪殘照雨霏霏
和牧之 闌風

長雨秋紛紛四海八荒同一雲去馬來牛不
復辨濁溼清渭何當分 禾頭生耳黍穗黑

農夫田父無消息城中斗米抱衾稠相許寧
論兩相直 長安布衣誰比數反鎖衡門守

環堵老父不出長蓬蒿稚子無憂走風雨

雨聲颼颼催早寒胡雁翅溼高飛難秋來未

曾見白日泥汚后土何時乾屋小茅乾雨

聲大自疑身著策衣臥兼是孤舟夜泊時風

吹折葦來相佐我有愁衿無可那纔成好

夢剛驚破背壁寒燈不及螢重挑却向燈前

坐俱西方龍兒口猶乳初解驅雲

學行雨縱恣群陰駕老虬勺水蹄涔盡奔注

李光月華星采坐來收嶽色江聲暗結愁

半夜燈前十年事一時和雨到心頭杜荀鶴

細雨飄飄入紙窗地爐灰盡冷侵床個中

正罷相思夢風撲梅花斗帳香春光九十

雨綿綿楚水江雲一望連千疊蒼蘿萬行徑

更憐馬足滑泥田范天黃昏愁聽

雨蕭蕭挑盡殘燈夜寂寥針線不拈腸欲斷

薰籠香冷火應消王素雨滴梧桐秋夜

長愁心和雨到昭陽淚痕不學君恩斷拭却

千行更萬行女郎為惜分携倍惜春

客愁已共柳條新生憎南浦橋邊雨不遣離

人望去塵馬山村雨霽水痕加鴨嘴

灘頭燕尾沙新結松棚新試茗好風無力掃

藤花陳眉公東堤黑風駕海水海底卷上

天中央鈿棧雷車轍軸壯矯攬蛟龍爪尾長

神鞭鬼御載陰帝來往噴酒何顛狂四方歲

騰玉京伏萬里橫牙羽木槍李牧之坐來

蕪蕪山風急山雨隨風暗原隰樹帶繁色出

竹間溪將大點穿籬入餉婦寥翹布領寒牧

童擁茸策衣溼此時高味共誰論掩鼻吟詩

空佇立韓偓積雨空林煙火遲蒸藜炊黍

餉東菑漠漠水田飛白鷺陰陰夏木嘯黃鸝

山中習靜觀朝權松下清齋折露葵野老與

人爭席罷海鷗何事更相疑王維何假嗔

雷擊怒桴默然嘉澤淡民區經時亢隔群心

駭數月焦熬一陣蘇已發宋苗安在攬再生
莊耐不虞枯須臾慰滿三農望歛却神功寂
似無張翥煤炤著天無寸空白沫上岸
吹魚龍義和推車出不得河伯欲取山爲宮
城門盡開眠百賈飢孫得糟夜舖翁老人慣
事少所怪看屋箕踞歌南風田介甫一番
風雨釀重陰雲樹蒼茫自遠林徑滿煙蘿圍
作障石分泉溜細鳴琴青門插柳關幽思紫
陌行春滯賞心最是桃花爭欲放不禁庭院
曉寒侵陸公名樹弱雲將暝暗柴關急雨蕭
然落坐間山鳥近人呼滑滑春泉隔屋送潺
潺小窗破睡茶甌淺別院生涼羽扇閒滿目
新詩題不得登樓自看郭西山張翥殷
雷破柱螿龍驚萬點飛濤木葉鳴何處長風
吹海立一時行潦看渠成不愁涇渚迷牛馬
願瀉天河洗甲兵秋到江南今幾日玉蘭堂

陸公名樹
會元尚書

下待涼生前水嘴平堤沙岸野田空
見荻花開江濤挾雨秋仍壯燕雁衝寒暮獨
來歲晚風霜斂客枕夜深燈火傍漁臺悲時
已有江南賦愁聽荒城畫角哀張大岳小
亭午坐靜鈎簾細雨殘花三月天點砌亂紅
沾屐齒撲簷新綠溼茶煙春光照眼能忘酒
麥冷侵衣未脫綿溪水朝來添一尺柳陰堪
繫釣魚船張翥河伯初逝早翹舞草木
生煙炙焦土太湖泥燥坼龜文朱雀縱橫射
玄武安得上帝誅嬾龍血腥釀作山雨濃野
人高臥天柱峰細看膏沐生青松陳眉公
楊花未放麥苗齊滑滑泥深沒馬蹄遙嶺雲
蒸將作雨高塘水怒半成溪電開帝笑諸天
曉雷起見聲何處啼路遠行人愁日暮前村
驚聽午時鷄郭明龍九月愁霖苦未乾秋
聲的歷動長安雲垂薇閣群鳥下風滿榆關

郭公名正
域江夏人

一雁寒白羽書來兵轉急黃河水落歲將殘禮部侍郎

壯心未覺消髀肉夜夜旄頭倚劍看焦澗園 焦公名竑

先生坐草堂看踏溝車望秋實雷蟠電掣雲元侍郎

滔滔夜半截雨輪亭皋早禾秀發埋牛尻豆

死更蘇肥莢毛倒持龍骨挂屋敖買酒澆客

追前勞三年五穀賤如水今見西成復如此

元豐聖人與天通千秋萬歲與此同先生在

野固不窮擊壤至老歌元豐 田介甫 堪笑

蛇醫一寸腹啣冰吐雹何時足蒼鷺無罪亦

可憐斬頭橫尾不收哭豈知泉下有猪龍臥

枕雷車踏陰軸前年太守為旱禱雨點隨人

如撒菽中山山人信英武撝駕雷車呵電母

山中歸時風色變中路已見商羊舞夜窗騷

騷鬧松竹朝哇汝汝流膏乳庶將積詞 南園

潤掃餘孽收拾豐歲還明主蘇子瞻 言滿地

堆輕絮愁聞一霎清明雨雨後却斜陽杏花
零落香○無言勺睡臉枕上屏山掩時節欲
黃昏無聊獨倚

露 門 **何籀菩薩蠻**
立秋涼風行白露降萬物始實大戴禮云陰

氣勝則凝為霜雪陽氣勝則散為雨露霜以

殺草木露以潤草木露從地出和氣津液之

所凝也花上露最香美然不可多得柏上露

能明目荷葉中露頗多而清釀酒最佳露氣

濃甘者為甘露一名榮露甘露者仁澤也其

凝如脂其美如飴王者施德惠則甘露降者
老得敬則松柏受之尊賢容衆則竹葦受之

一名膏露一名天酒

○休徵

君政治則軒轅之精散為甘露斗威儀東方朔對漢武帝曰吉雲之澤其國

以雲氣占吉凶苦樂之事吉則滿室雲起五色照人著於草木皆成五色露味極甘乃以

玄黃之露盛以琉璃器授帝帝徧賜群臣得

嘗者老者皆少疾者皆除真記天元七年甘露降于樂遊苑駕幸苑採露以賜群臣

陳紀洪武乙卯十一月甘露降園丘松葉

上凝若懸珠上詣齋宮視壇見而命採食之其甘如飴儒臣獻歌頌德上曰人情好祥

惡妖然天道幽微莫測祥未必皆吉妖未必皆凶蓋聞災而懼或以見休見瑞而喜或以

致咎朕德不逮惟圖修之不暇豈敢以為已所致哉因著甘露篇以示群臣通紀

○咎徵

宋熙寧六年甘露降進士徐上交松上濃厚如酒其味甘香時有野人賣藥於

市謂人曰吾嘗客華陰民亦有以甘露降告縣者有道人笑曰如人身精液流通周布於

六七十年中若其壽短促則涌併於未死之前矣此木蓋將稿故耳官人不信請留我以

待明春此松必不復榮也縣令留之果然通記

○典故

黃帝時丹丘國獻甘露盛以瑪瑙甕堯時尚存謂之寶露頒賜群臣至舜時漸

減時淳則露滿時漓則露竭十洲記崑崙山有甘露色如丹著草木皎然如霜雪寶器

盛之如飴拾遺記 伊尹說湯曰水之美者 有三危之露和之美者有揭雲之雲其色紫

呂氏春秋 伍子胥諫吳王許越王成不聽 暮歸子胥舉衣而行羣臣曰宮中無泥露相 君舉衣行高為何子胥曰吾以越諫王不聽 吾恐宮中生荆棘宮露沾吾衣也 **吳越春秋**

吳王欲伐荆曰有敢諫者死舍人少孺子 者欲諫不敢乃懷丸操彈于後園露沾其衣 如是者三朝王曰子何來露沾其衣如是對

曰園中有樹其端有蟬蟬高居悲鳴吸風飲 露不知螳螂在其後曲附欲取之而螳螂又 不知黃雀在後延頸欲啄之然黃雀又不知

臣操彈丸在其下臣但知彈雀不覺露沾衣 如此者為貪其利而不思後患也王曰善哉

遂罷兵 **劉向諫苑** 魏明帝與東阿王詔昔 先帝甘露屢降于仁壽殿前靈芝生于芳林

園自吾建承露盤已來甘露復降 **魏志** 建 章宮作承露盤高二丈大十圍以銅為之

上有仙人掌擎玉盃以承雲表之露和玉屑 飲之云可以長生 **漢武故事** 漢宣帝詔迺

者鳳皇集泰山陳留甘露降未央宮其大赦 天下 **漢史** 楊太真宿酒初消晨遊後苑口

吸花露以潤肺 **齊書** 弘農鄧紹八月 旦入華山採藥見一童子執五綵囊盛柏葉

上露露皆如珠滿囊中紹問之荅曰赤松子 先生取以明日忽失所在今人常于八月旦

作明眼囊以相遺如此 **續齊諧記** 八月一 日作五明囊盛柏上露以洗眼 **述仙記** 八

月月且婦人多製錦為明眼囊凌晨取露拭 目 **齊諧記** 初一日取柏葉上露水濃磨墨

頭痛者點太陽穴勞瘵者點膏肓穴謂之天 灸 **田家五行** 山陽百里嵩為濟南相甘露

詳考譜 卷三 天譜 八十一

山陽百里嵩為濟南相甘露

詳考譜 卷三 天譜 八十一

降于郡安帝嘉之徵拜大鴻臚為孫
州刺史甘露再降廳事前樹漢書

○麗藻散語

畏行多露 湛湛露斯在彼杞棘
蓼彼蕭斯零露穰穰俱詩 露

在陰之液也卷月令

寶露起于露臺祥

人生一代若朝露之

風生于月館東方朔

甘露宵凝于豐年班固

朝飲

托柏葉耳蘇子

甘露宵凝于豐年班固

朝飲

日出天而耀景露下地而騰文江淹

榮露

木蘭之隊露夕冷秋菊之落英楚詞

神漿可挹流珠

騰軒蕭雲掩閣宋符瑞志 神漿可挹流珠

薄冰凝

九戶之前天酒自零凝照三階之下盧道

薄冰凝

池非宗廟之寶零露垂

表 其凝如脂其甘如

林非綴冕之飾束皙

飴蓋神靈之精仁

瑞之澤是使孟堅持論談功德而未詳抱賦

朴裁書稱太平而不盡崔融賀甘露降表 賦

花禽拂著宛如陳寶之雞平野未成煥若徐
方之土夜寂空知警鶴寒輕猶未為霜詩

易詩五言

團團滿葉露謝靈運 濃露霑我

明 愁眼看霜露寒城菊自花俱杜甫 聚

荷疑碎玉綴柳若垂旒李義山 清露被蘭

臯疑霜露野草朝為美少年夕暮成醜老阮

籍 秋露白如玉團團下庭綠我行忽見之

寒早悲歲促 玉階生白露夜久侵羅襪却

下水晶簾玲瓏望秋月俱李白 秋河一

滴露清夜董玄天將來玉盤試不定始知圓

欲採晨露未全晞孟浩然 下空詎可狀着

物始成濡荷繁風微動疑是走盤珠于若瀛

滴瀝明花苑蕨蕤泣竹叢玉垂丹棘上珠

湛綠荷中夜警千年鶴朝零七月風願凝仙

掌上長奉未央宮李賀 泣夜濃初滴橫江

白漸多珠光聯玉陛金氣逼銀河甘和孟中

屑涼侵襪底羅無人為收拾的樂滿秋荷楊

塞 但陳孺子榻不待主人留露下高雲薄

天空淡月流襟期予及汝風物夏兼七言 玉

秋莫羨三峯勝終當賦五游謝靈運 露

凋傷楓樹林巫山巫峽氣蕭森江間波浪兼

天湧塞上風雲接地陰叢菊兩開他日淚孤

舟一繫故園心寒衣處處催刀

尺白帝城高急暮砧杜甫

霧

地氣上發天氣不應為霧霧冒也騰水上溢

蒙冒萬物也陰陽之氣怒而為風亂而為霧

五行傳曰霧者百邪之氣陰來冒陽在天為

儼在人為霧李淳風曰霧氣不順為陰陽錯

亂陰積不解雨未降有霧不可冒行冒之者

有毒故田禾花果之類莫不畏霧一云旱霧

有毒雨後者無毒

○休徵

太平之世霧不塞望浸淫被泊而已矣

高祖圍于平城天大霧三日漢使往

還胡人不覺卒

○咎徵

禁無道地吐黃霧尚書 伊尹卒

年百有餘歲大霧三日帝王世紀 王

氏五侯同日俱封黃霧四塞終日漢書 曹

孟德敗于赤壁行雲夢澤中遇大霧迷失道

路
雄記

○占候正月

大霧人元旦有霧主人疫歲飢蚕
民多災 廣桑賤又主大水

五日

有霧傷上元有霧五月五日霧主大水
穀傷民 主水 霧主 六月

黑霧相連主雨

三日霧大七月三日有霧主十月有霧
熟 年豐

為沫露主來年水大相去二百單五日水至
須看霧着水面則輕離水面則重諺云十月

沫露塘濫十一月沫 癸巳霧赤為兵十一月
露塘乾 田家五行 青為殃

霧主來 十二月 霧主來年早禾傷諺云臘月
年旱 有霧露無水做酒醋酉日尤

驗 重霧三十日
群猾起 相潭記

○典故

黃帝與蚩尤戰于涿鹿之野蚩尤作大
霧三日軍人皆惑帝令風后作指南車

以別四方遂擒蚩尤 志林 東海黃公立典
雲霧坐成山河 西京雜記 淮南王甲詞厚

幣以致道術之士于是八公之徒乃往中一
人能坐致風雨立起雲霧 樂巴為尚書郎

正旦天大霧失巴所在後問其故乃還成都
與親故別也 神仙傳 曲江縣有銀山常多

素霧 湘州記 陶咨子治陶三年名譽不興
家富三倍其妻數諫曰昔楚令尹子文之化

家貧而國富福貽子孫各垂後代今夫子貪
富務大不顧後害妾聞南山有玄豹霧雨七

日不下食者何也欲以澤其衣毛而成其文
章故深藏以遠害今君與此悖不無後患乎

處期年陶子之家果以盜誅 列女傳 謝廩
行路中忽遇雲霧中一人乘龜而行廩知為

神人拜請求隨去神人曰汝無仙骨

安成記 衡山山陵有陰雲瘴霧累結不散

民多受害韓文公潛心默禱于南岳雲霧頓

開人民感之 河南張楷好道術能作五里

霧關西裴優能作三里霧

二年十一月墜霧如雪 漢武帝葬

茂陵芳香之氣常積于墳塋之宮如大霧

雍丘縣夏后祠中有神并能興雲霧

俗記 王肅張衡馬均俱月重霧行一人無

恙一人病一人死問其故無恙者飲酒病者

飽食死者空腹 **博物志** 貞元十年三月乙

亥黃霧四塞日無光 正月朝天子臨德陽

殿受賀舍利從南來戲于殿前激水化為比

目魚跳躍嗽水作霧翳日 景龍三

年十一月甲寅日入後昏霧四塞二日乃止

占曰霧連日不解其國昏亂 **變世家** 劉雄

鳴每出行霧中識道不迷 **魏書** 平沙千里

色如金細如粉風吹沙如霧亦曰金霧 **拾遺**

記 宋永徽二年十一月陰霧凝凍封樹木

數日不解名為樹介兵象也 **本紀** 成化六

年二月象山縣天雨白霧山林草木行人鬚

眉皆白數日乃止 嘉靖二十一年天雨黃

霧行人眉鬚耳鼻皆滿 **俱** 霧靈山

在密雲縣東北一百里擁祥光如霧每于六

月六日現土人如期候之上多奇花又名萬

花臺 **統志** 馬援南征交趾謂官屬曰吾

從事少游嘗哀吾慷慨有大志曰士生一世

但取衣食纔足乘下澤車歛段馬為郡掾吏

守墳墓鄉里稱為善人斯可矣當吾在浪泊

西里間賊未滅時下潦上霧毒氣薰蒸飛鳥

跼跼墮水中思念少游平日語何可得也 **後**

漢書 張魯之女浣衣于山下有白霧蒙身

因而孕耻之自殺將死謂其婢曰我死可破
 賜視之婢如其言得龍子一雙送之漢水既
 而女葬于山頂後有龍數至墓前其墓今在
 褒城縣 曲江縣有銀山山常多素霧湘州
記 烈祖元璽六年蔣幹遣侍中繆嵩太子
 詹事劉猗齋傳國璽詣晉求救猗負之黃霧
 四塞迷不得進易取行璽乃得去燕書 蜀
 都鄧公呼吸成霧蘇子 宜都郡西北陸行
 三十里有丹山天晴出嶺忽有霧起迴轉如
 煙不過再朝雨即大降宜都山川記 李廣
 南陽人劉玄德遣軍士取之起霧半天來騎
 自相殺廣乃入吳李廣傳 朱玉善画嘗作
 紫霧龍宮翠蓬神闕二圖十年始就人謂妙
 入神品元季海寇犯境邑人皆棄家避難王
 獨抱二圖坐樓中家人不能強其去寇遙望
 城中虹氣貫月踪跡而來虹自下樓中出疑

有至寶登樓取觀執不肯與寇攘臂得之乃
 二圖耳寇怒裂碎而去楊鉄崖名其樓為虹
 月併記賞

山縣志

○麗藻散語

飛龍乘雲騰蛇遊霧韓子 騰蛇

苑

霧露濛濛其晨降兮雲依霏而承宇使

梟揚先導兮白虎為之前後浮雲霧而入冥

梟揚即佛

今騎白鹿而

詩五言

九衢炎霧歛雙闕曙煙

見窈鬱匝平蕪五里城闌晦三晨遠隰無南
 山曾隱豹新柳更藏鳥詎意洛川上魚龍始
 見圖五 七言 颶母射岩風動地蛟精
 從穴霧連空元微之

電

陰陽相搏之氣蓋沴氣也陽暎陰脅之不能

出音

入則轉而為雹雹者陰脅陽也第大小無常
 緩驟不一皆係平時與風形似半珠珠皆三
 出雪六出而成花雹三出而成實此陰陽之
 辨也東方之氣雷南方之氣電西方之氣虹
 北方之氣雲雨雹霰雪昭公四年大雨雹季
 武子問於申豐曰雹可禦乎對曰聖人在上
 無雹雖有不為災古者日在北陸而藏冰西
 陸覲覲而出之則冬無愆陽夏無伏陰春無

淒風秋無苦雨雷出不震無苗霜雹

○休徵

漢碑稜為下邳令視事未及周歲吏民
 愛慕時鄰縣皆有雹傷下邳獨無**東觀**

漢記 宋熙寧中河州雨雹大者如雞子小
 者如蓮茨或如人頭耳目口鼻皆具無異鑄
 刻次年王師平河州
 蕃戎授首者甚眾

○咎徵

乾符六年五月丁酉宣授群臣
 崔沆盧琢制雹如梟卵**五行志**

○占驗

春 雹吉主 夏 雹小 秋 雹禾 冬 雹大臣死
農桑要覽

正月

雹大臣有暴死者人
 多瘡痍**月令通考**

元旦

雹主盜
 賊瘡疥

五月

雨雹殺雞犬婦人任
 事民不安**京房易占**

九月 **月令通考**

○典故

雍丘縣夏公祠有神井能興霧雹古來享祀不絕

陳留風俗記

齊國有山

有泉如井狀深不測春夏雹從井中出敗五穀常以柴塞之故號柴都

玄中記

安丘城

南三十里有都泉其雹或出或否皆不為災嵩山有大蜥蜴數百能吐雹

宋時有樵

夫山行見蜥蜴從石窟中出下飲于井旋入窟中往來不絕樵夫擊破其窟見中積雹數

升乃知蜥蜴所為也急馳歸方行四里許忽大雷雨雹隨至

劉法師嘗在龍興府西山

見許多蜥蜴如手臂大一日無限入井中飲水皆盡即吐為雹蜥蜴形如龍是陰屬故氣

相感應能如此蓋雹是陰陽交爭上面結成底也有是蜥蜴做底若全謂蜥蜴做則不可

夷王七年冬隕雹大如礪

竹書紀年

景文

帝後元年雷雨雹如桃李深三尺

風俗通

帝二年秋雨雹大者五寸深二尺

武帝元

封三年雷雨雹大如馬頭

宣帝地節四年山

陽濟陰雷雨雹如雞子深二尺五寸殺人飛鳥皆死

漢成帝河平二年楚地雷雨雹大如斧

飛鳥皆死

俱漢書 漢永初三年河西縣大

雨雹如椀椀或如斗殺牲畜折樹水

孔叢子

獻帝初平三年雷雨雹大如扇

後漢書 晉

太興三年雷雨雹大如雞子

開成

五年六月雷雨雹如拳殺人甚衆

五行志 長

安三年六月京師大雨雹人畜有凍死者

異

聞錄 嘉靖庚申四月初一日未時天雨雹其大如地粟更無一異

萬曆庚寅九月初四日午後長洲縣永昌地方忽大雹間有如斗大者次俱如升田野道路之人被傷頭耳甚衆垂成稻穀壓折墮地

萬曆丙辰六月十五日天雨雹俱大如蚕豆密而且驟十七

日復然大小俱圓人工不能如是之一致
泰昌元年弘州人張珪晚憩石上有神人言
曰律呂律呂上天勅汝此月二十日行硬雨
語畢騰空去至家遍語隣人使速收麥未及
收者至日為雹所傷 聞秦晉間多供番僧
每遇雲色惡知有雹則番僧急持呪驅之甚
至雹不得施棄之山澗或云楞嚴呪
能驅雹賈鳳池云係尊勝呪

霜

喪也物遇之皆凋喪故名之曰霜大戴禮季

秋之月霜始降蓋陰氣勝則凝而為霜天地
之殺氣冬令也大抵徹夜清明天必降露寒
氣凝則為霜天氣清明又極寒沍則霜必重

賈生名
荊州人
精堪輿術

若雖寒而不甚有霜亦輕稍有雲氣而不清
明則無霜矣淮南子曰秋三月青女出以降
霜青女者青腰玉女司霜雪者

○休徵

天聖中盛冬青州濃霜着屋瓦皆成百
花狀

○覽

董永祠四圍無霜人以為孝感所致

○覽

○咎徵

王者誅不原情則霜附木不下地不教
而誅其霜反在草下

元年冬十月隕霜殺菽
王盡忠左右譜之王繫之獄衍仰天而哭夏之八月

五月天為之隕霜淮南子元光四年四月

隕霜殺草自是征伐四夷師出三十餘年漢

武帝紀 元帝永光元年三月隕霜殺桑時

石顯用事 齊孝婦舍寬六月飛霜農桑要

覽 唐寧王憲疾時寒甚凝霜封樹名曰樹

介憲歎曰此俗所謂樹嫁者也諺云凌樹嫁

達官怕吾其死乎已而果薨唐書 證聖元

年六月睦州隕霜五行志 唐貞觀九年五

月李靖戍吐谷渾使侯君集道宗由南道引

兵行無人之境二千餘里盛夏降霜雪人馬

俱死方輿勝覽

占候 霜初下只一朝謂之孤霜主來歲歉連

得雨朝以上主歲熟 霜降日見霜則

清明日霜止或前或後日數皆同田家出秧

必待霜止甚驗 霜降上有鋒芒吉平者凶

春霜主旱

正月

霜下着物見日不消五穀萬

損木枝殺草

元旦

有霜主七月

木是謂陰隆

旱禾苗好

二月

霜主旱

宜連霜諺云一夜春霜三日

三月

上已有霜

雨三夜春霜九日晴便民錄

三月

三月冷

穀雨

前一日

八月

秋分後多

九月

霜不下三

霜主旱

八月

霜人多病

九月

月多陰寒

冬

前霜多早禾好冬後霜多晚禾好冬三月

無霜虫不蟄麥惡來年蝗虫害五穀人災

疫萬物

不成

○典故

季秋霜始降鷹隼擊王者順天行誅以

成肅殺之政

春秋感精符

駟見而霜

駟房星也

隕霜隕而寒裘具

國語

北方白雁深秋乃

霜降之

來來則霜降謂之霜信

古今詩話

霜降之

詳上

天譜

霜降之

日射祭獸

月令

豐山有九鐘是知霜鳴霜降則鐘鳴

海經

尹吉甫之子伯奇孝甫聽後妻之言

逐之伯奇編水荷而衣採庭花而食清朝履

霜自傷無罪見逐乃援琴而鼓作履霜操

貞嶠之山有冰蚕霜雪覆之然後作繭其色

五彩作為文錦入水不濡投火不燎堯時海

人獻之以為黼黻拾遺記 鷓鴣常向日而

飛畏霜露夜栖以樹葉覆其背雜錄古今注

○麗藻散語

履霜堅冰至易 九月肅霜禮記

收歛春秋考異

霜者陰精冬令也四時代謝以霜

心飛霜擊于燕地江表傳

賦方其寒氣曉集

林巒周流井邑前聲未盡後韻相及羈臣之

空館屢來思婦之高樓遠入無不悵然驚夢

歎歎掩泣夫鐘之應霜也應以無心士之知

已也貴知其音不鼓而鳴者其聲遠不言而

信者其分操涼風起兮天隕霜惟君子兮渺

深喬潭

難望感予心兮多慨慷趙飛燕

詩五言

秋霜曉驅雁春雨暗成虹鮑昭 霜

結梅梢玉陰凝竹幹銀李白 勁風

方疑酒清威正折綿庾肩吾 瓦凍銀成疊

林凝玉作團鄭谷 霜威朝折綿風力夜冰

酒黃山谷

劍轉霜文七言 微霜淒淒簾色

落弓彎月影迴馮豸菴 寒琴自 陽和

微弱陰氣竭海凍不流綿絮折阮籍 霜落

荆門江樹空布帆無恙挂秋風此行不為鱸

魚鱸自愛名山入剡中李白 一夜新霜着

瓦輕芭蕉心折敗荷傾耐寒惟有東籬菊金

蕊初開曉更清白樂天 寥寥缺月看將落

簷外霜華染羅幙不知蘭棹到何山應倚相

思樹邊泊陸龜蒙 宮闈月照五更霜前殿

銅龍墮玉窓夢裏釣帷欹枕側爐香飛翠過

回廊薛方山

霜滿長河月滿船澄波如練薛公名應

遠連天蘆花漫鼓鳴榔去無數驚鴻過客前旂人

方九功 不是鱸魚憶釣磯為求綵服問初會魁學憲

衣莫教霜氣催秋暮尚有天涯人未歸馮琢

菴 樓上殘燈伴曉霜獨眠人起合歡床相

思一夜情多少地角天涯不是長**盼盼**晴盼張建

天霜落寒風急錦帆羅帷羞更入秦箏不詞封妾

復續斷絃回身掩淚挑燈立**女郎崔公蓮**

玉樓深鎖薄情種清夜悠悠誰共羞見枕衾

鴛鳳悶則和衣擁○無端画角嚴城動驚破

一番新夢窗外月華霜重聽徹梅花弄**秦少**

游桃源憶故人 金堂風蠟勻紅淚簾外一

鈎霜滿地鴛鴦被冷不成眠兩點瞳人剪秋

水○千迴萬結心頭事熨貼相思成兩字不

須支枕盼天明十二時愁從此始**王鳳洲玉樓春**



天地積陰之氣溫則為雨寒則為雪蓋因空

中風結而成雨為氣之和雪為陰之盛盈尺

順時益于萬物則為瑞及丈逆令損于萬物

則為災草木之花皆五出雪花六出朱文公

謂地六生水之義然觀立春後雪皆五出冬

屬陰春屬陽想陰陽奇耦天亦不能違也劉

熙釋名曰雪緩也水遇寒而凝緩緩然下也

寒甚則為粒珠寒淺則為花粉雪寒在上故

出音經

高山多雪此來年豐稔之兆諺云冬無雪麥不結又云若要麥見三白一月見三白田翁笑赫赫冬至後第三戌為臘臘前兩三番雪謂之臘前三白大宜菜麥若立春後雪則不宜故又云臘雪是被春雪是鬼言為麥之害也又冬雪主殺地中蝗子雪一寸蝗入地一尺雪一尺蝗入地一丈主次年無蝗災雨雪雜下謂之霰非時而降草木皆冰謂之樹介

又謂之百草戴孝主兵荒歲飢及大臣災地

上凝一層如薄冰謂之地甲主兵戈雪神名

滕六

○休徵 太平之世雪不封樹凌沴毒害而已矣

記 晉新蔡王騰次真定大雪平地數尺門前數丈獨不積騰怪而掘之得玉馬高尺許

晉書 積雪夕不消有人掘地得金羊玉馬高三尺許

○咎徵 武王伐紂都洛邑雨雪十日深丈餘

公金匱 天子游黃臺之丘獵于鉞山日中大寒北風雨雪有凍死人作黃竹詩三章以哀之 **漢天子傳** 漢高帝自將擊匈奴

冬大寒雨雪士卒墮指者十之二三 **匈奴傳**

元封二年大雪深一丈野中鳥獸皆死牛

馬蹇縮如蝟 **西京雜記** 太康七年十二月

河陰降赤雪 **晉朝雜事** 赤烏四年正月大

雪平地深三尺鳥獸死者大半 **吳志** 東海

有孝婦姑聽女讒訴諸太守殺之五月大雪

漢書

○占候 唐長壽二年元日大雪上謂群臣曰元

日雪百穀豐此語有何故實姚壽曰泥

勝之書云雪是五穀之精 **舊唐書** 雪 正月

經久日照不消來年多水 **農桑要覽**

雪至地三日內即化歲成 元旦 大雪年豐秋

人安七日不消秋穀不成 水若未交立

春則麥穀蕃盛人民六 三月 雪經日不消秋

畜俱安若三次雪宜麥 禾不成米貴三

管人相食 秋 雨雪大飢民多 八月 雪多疾病

大臣憂 死人物相食 有妖賊 冬 雪盈尺來年大豐積雪歲美人和無 十一

月 雪多冬春穀賤 朔 大雪主年荒 冬至 雪盜

行若前後有雪 十二月 上旬中旬有雪來年

來年大水人飢 梅水盛上旬日雪來

年旱澇不勻 凡雪日間不積謂之羞明霽

而不消謂之等伴主再雪又主來年多水

○製用 臘雪水甘大寒貯藏解天行時疫及一

切瘡毒 雪水浸原蚕矢和五穀種之

耐旱不生虫 淋猪可治小兒癩疹 調蛤

粉拂痲子極妙 臘雪水調寒食麵為糊裱

背書画不生蠹 **山居四要** 收臘雪用大甕

盛貯埋窖內無窖埋於背陰高阜地下稻草

蓋之勿令
雨水流入

○典故

衛君重裘累茵而坐見負薪而哭者問之對曰雪下衣薄故也君懼見乎顏色

於是開府金出倉粟以賑貧窮公孫子齊

景公時大雪三日公衣狐白之裘晏子入公

曰怪哉雨雪三日不寒晏子曰古之賢君飽

而知人飢温而知人寒公曰善乃脫裘發粟

以賑飢寒者晏子春秋曾子耕泰山下雨

雪不得歸思父母作梁山操燕人羊角哀

與左伯桃為死友聞楚王賢二人同往見之

至梁山遇雨雪計不能俱全伯桃乃并衣糧

與角哀入空樹中餓死角哀至楚為上大夫

乃告楚王備禮葬于莆塘在溧水縣四十里

一夕角哀夢伯桃云與荆將軍墓鄰數苦我

九月十五日幸兵于塚上助我哀泣曰塚上

安知汝之勝負開棺自刎而死就葬于墓中

春秋蘇武使虜單于幽之大窖中絕飲食

天雨雪武嚙雪與氍毹毛并咽之數日不死匈奴

奴驚以為為神漢書東郭先生久待詔公車

貧困飢寒衣敝履不完行雪中履有上無下

足盡踐地道中人皆笑之史記漢袁安性

清耿時大雪丈餘洛陽令出按行至安門無

路令人除雪入戶見安僵臥問何以不出安

曰大雪人皆飢餓不宜出以干人令以為賢

舉孝廉魏焦先人莫知其所出野火燒其

廬因露寢遭冬雪大至先祖臥不移人以為

死就視如故高士傳謝安集兒女講論文

義俄而雪降公欣然曰白雪紛紛何所似兄

子胡兒曰撒鹽空中差可擬兄女道韞曰未

若柳絮因風起公大笑為樂世說晉王徽

之字子猷居山陰大雪夜眠覺開室命酌四

胡兒謝朗

小字道韞

王凝之妻

望皎然因詠左思招隱詩忽憶戴安道時戴安道戴逵

在剡溪即乘夜輕舸往訪經宿方至既造門字

不前而返人問其故王曰吾本乘興而來興

盡而返何必見安道耶何氏語林 晉王恭

嘗乘高輿披鶴氅裘涉雪而行孟昶于籬間

窺之嘆曰此真神仙中人也晉書 晉孫康

家貧無油映雪讀書交遊不雜 宋武帝大

明五年元日瑞雪上曰朕心存百姓如得豐

年歲稔可為大瑞雖獲麟鳳何用哉 大明

中元日雪花降殿庭右將軍謝莊下殿雪集綱目又云

衣上以為瑞群臣皆作雪花詩俱宋書 王

揚休幼肄業僧舍雪積其背不自覺宋記 王

唐貞元十年三月兩雪巨豪王元寶每大雪

令僕夫自所居門巷至坊口掃雪為徑迎接

賓客天寶遺事 天寶初命王天運伐勃律

勃律恐懼請罪願歲貢獻天運不許即屠其

城虜三千人而返有術者言將軍無義天將

大風雪矣行數百里忽風四起雪花如翼四

萬人一時凍死 韓愈姪湘子有仙術言能

開頃刻花愈試之湘子取盃土覆少頃出二

雪花片出小金字詩一聯云雲橫秦嶺家何在雪擁藍關馬不前後愈諫佛骨貶潮州一日途中遇雪有一人冒雪而來乃湘子也湘子曰尚憶花上之句乎公詢其地乃藍關也嗟歎久之因續成詩云云或曰湘子乃愈姪韓老成之子老成所謂十二郎是也湘子乃愈姪孫 唐韋斌每朝會不敢離立笑言遇大雪在庭者皆振裾更立斌獨不徙足雪甚幾至沒靴 柳子厚上韋中立詩僕聞庸蜀之南常雨少日日出則犬吠予以為過言前六七年僕來南大雪踰嶺被越中數州數州之犬皆倉皇吠噬狂走累日至無雪乃已然

後始信前所聞者 都下大雪中書舍人路

命觴以賞佳致關 英元濟以蔡州叛

李愬用李祐計夜襲蔡州會大雪蔡人不知

行七十里夜半至懸瓠城雪甚城旁有鴛鴦池即

池愬令擊之以亂軍聲遂登城縛元濟李愬

傳 宋太祖一日大雪叩趙普門普出見帝

立風雪中曰已約晉王已而晉王至共于普

堂中設重茵地坐熾炭燒肉普妻行酒帝以

嫂呼之普從容問曰夜雪寒甚陛下何以出

帝曰吾睡不着一榻之外皆他人也故來見

卿普曰南征北伐此其時也遂定下江南之

策邵氏聞見錄 宋陶穀為學士得党太尉

家姬遇雪陶取雪水烹茶謂姬曰党家有此

風味否對曰彼粗人安有此但能于銷金帳

中淺斟低唱飲羊羔兒酒耳陶默然慙其言

歐陽公在穎州因雪會客賦詩禁體物語

如玉月梨柳練絮鷺鶴鵝銀等字皆請勿用

又東坡守汝陰遇雪會飲聚星堂約客賦詩

以聲色氣味富貴勢力為八章仍效歐公體

不使鹽玉鶴鸞等為此不使皓白鮮素等字

落句漁隱叢語 盛次仲孔平仲同在館中

雪夜論詩平仲曰當作不經人道語曰斜拖

闕角龍千尺澹沫墻腰月半稜次仲曰甚佳

惜未大也乃曰看來天地不知曉飛入園林

總是春平仲乃服 宋祥符中有王倫者為

太子中允其女年十四自稱燕華君作雪詩

曰何似月娥欺不在亂飄瑞葉在人間父問

瑞葉何出女曰天上有瑞木花開六出也冷

詩 游定夫楊中立初見伊川伊川瞑

目而坐二子侍立既覺顧謂曰賢輩尚在此

乎日晚且休矣及出門雪深三尺詩錄 宋

徐積事母孝謹母終廬墓三年雪夜伏墓哀
號問安否雪為之消 宋种世衡知環州羌
酋牛奴訛素囑強未嘗出世衡至始來迎世
衡與約明日當至其帳慰勞是夕雪深三尺
世衡冒雪而往奴訛寢因驚起羅拜感激
耿先生有姿色明道術保大中召入宮嘗大
雪帝戲之曰能以雪為銀否曰可乃取雪實
之削如錠投熾炭中食頃取出爛然為銀下
若垂酥滴乳之狀 **異人錄** 季勝游洪州與
處士盧齊輩雪夜共飲坐中一人偶言雪勢
如此不可出門勝曰欲有何詣吾當往其人
曰吾有書在星子可為取之乎勝曰可乃出
門去飲未散携書至相距凡三百里人皆異
之 蜀有道士陽狂俗號灰袋嘗大雪中衣
布褐入青城山暮投僧宿夜半雪深風起僧
慮其已死就視之去床數尺氣如炊流汗袒

寢僧知為異人天未明
不辭而去 **酉陽雜俎**

○麗藻散語 如彼雨雪先集維霰 上天同雲

俱詩 藐姑射之山有神人居焉肌膚若水

雪綽約如處子不食五穀吸風飲露乘雲氣

御飛龍而游乎四海之外 **御** 宋玉對楚

王曰昔有歌于郢中者其為陽春白雪國中

屬而和者不過數十人是其曲彌高其和彌

寡 髮鬢分若輕雲之蔽月飄颻兮若流風

之迴雪 **曹子建** 群公對雪尚隆之曰麩堆

金井誰調湯餅 吳承素口玉滿天山難刻佩

環坐間服其贊 資清以化乘風以霏值象能

清韵 **始臧記** 贊 鮮即潔成暉 **表** 洗慾界

之齷齪洒火坑之煩惱填世路 紫樓栖檻

之坎珂喚夜氣之清曉 **陳仲** 表 疑壁臺之

九重落葉飄花似芳林之二月豈惟洛神呈
象來舞帝宮故亦海騎相趨下朝仙關東臯
欣而望歲南史賦歲將暮時漸昏寒風積愁
慶而書祥李嶠賦雲繁梁王不悅遊于兔園
俄而微霰零寒雪下王乃歌北風于衛詩咏
南山于周雅授簡于司馬相如曰爲寡人賦
之相如曰臣聞雪宮建于東國雪山峙于西
域岐旦發詠于來思姬滿中歌于黃竹曹風
以麻衣比色楚謠以幽蘭麗曲盈尺則呈瑞
于豐年表丈則表沴于陰德雪之時義遠矣
哉若乃玄律窮嚴氣升焦泉涸湯谷凝火井
滅溫泉水于是河海生雲朔漠飛沙霰漸洒
而先集雪紛紜而遂多始緣霓而冒棟終開
簾而入隙既因方而爲珪亦遇圓而成霰盼
隰則萬頃同縞瞻山則千岩俱白其狀靄靄
浮浮澌澌奕奕聯翩飛洒徘徊委積于是臺

如重壁達如連璐庭列瑤塔林挺瓊樹皎鶴
奪鮮白鵬失素至夫迴霰縈積之勢飛聚凝
曜之奇固轉展而無窮嗟
難得而備知謝惠連雪賦歌行皇穹何處飛
問作春雪五花馬踏白雲衢七香車碾瑤墀
月蘇崑乳洞擁山家澗藤古栗盤銀蛇寒郊
複登鋪柳絮古磧爛熳吹蘆花流泉不下孤
汀咽斷臂老猿聲欲絕鳥啄水潭玉鏡開風
猷簷溜水晶折拂戶初疑粉蝶飛看山又訝
白鷗歸孫康凍死讀書幃火井不暎溫泉微
超然臺上雪城郭山川兩奇絕海風吹破
碧琉璃時見三山白銀闕蓋公堂前雪綠
窓朱戶相明滅就中山堂雪更
奇枯松怪石亂瓊絲蘇東坡詩五言空散
粉無樹獨飄花唐太宗酒篁留直節著柳
送長條騁巧先投隙潛光亂入池隨車

翻縞帶逐馬散銀盃韓退之 練練峰上雪

纖纖雲表霓杜子美 仙人寧底巧剪水作

花飛陸暢 兒吟雛鳳語翁坐凍鳴蹲歐文忠

忠 千門委圭壁曉日爛不收 刻獸堆鹽

虎為山倒玉人俱黃山谷 尖峰排玉筍圓

石疊銀盃劉師道 竹外雪蕭蕭天涯暮寂

寥馮琢菴 終南陰嶺秀積雪浮雲端林表

明霽色城中增暮寒祖咏 耻均班女扇羞

儷魯人衣浮光亂粉壁積照即彤闈劉孝綽

飛雪帶春風徘徊亂繞空君看似花處偏

在洛陽東劉方平 玉階映瑤雪擁爐時並

肩纖手撫郎背低聲問郎寒屠隆 雪霰飄

何甚因風裊更斜臘前偏為穀春閨未凝花

曙色開銀甃寒光入絳紗床頭社酒熟扶醉

到鄰家唐柳川 雲葉兼天合米花到地融唐公名順

片輕猶帶雨勢穩不隨風多病愁春冷將歸之武進人

喜歲豐郢中誰作賦白雪苦難工 何意水曾元都

霜色能先桃李開偶分清禁影不為艷陽來

白日雙扉掩清宵 短棹回青山渾欲老玉樹

莫相猜俱馮琢菴 石磴三千級况當雨雪

時青苔寒宿靄古木淡春姿峰亂皆攢玉花

輕稍翳枝此中饒秀色應不減峨嵋方拱干

溪雲常不斷雨雪自多端收得聽泉意分德南陽人

來眾嶺寒煙凝成秀壁晴瀉作哀湍貪就山進士

房息火邊逢 七言 瑤臺雪花數千點片片吹

嬾殘元春 落春風香李白 風雲快譚公字友

約千絲雨天地共無一點塵石鐘 蝶遺夏三楚名

粉翼輕難拾鶴墜 霜毛散未搏崔德 老士丁卯解

石益深鹽虎陷冷枝繁重玉龍寒韓魏公

閑思北闕銀宮畔誰架丹山白鳳皇晏殊

五更曉色來書幌半夜寒聲落画簷 應為

王孫朝上國珠幢玉節與排衙俱東坡 戰

退玉龍三百萬敗鱗殘甲滿天飛張元昊
袖裏玉霜三百斛化為飛雪向人間高麗女

狀元 風捲寒雲暮雪晴江煙洗盡柳條輕
簷前數片無人掃又得書窗一夜明戎昱

亂飄僧舍茶煙濕密酒歌樓酒力微江上晚
來堪畫處處漁人披得一蓑歸鄭谷 六出飛

花處處飄黏窗拂砌上寒條朱門到晚難盈
尺盡是三軍喜氣消韋孝標 六出裝成百

獸王日頭出後便郎當撐眉挂眼人誰怕想
汝應無熱肚腸張文潛咏雪獅子 清泱曉

林初落索冷和弄雨轉飄蕭堪憐雀避來開
地最愛僧衝過短橋林逋 茅君失却三神

鶴王母應添五色鱗草木未香花事動乾坤
不夜月華新齊己 九陌淒風戰齒牙銀盃

逐馬帶隨車也知不作堅牢玉無奈能開頃
刻花門外山光馬亦驚階前屐齒我先行

風光悞入長春苑雲月長臨不夜城俱東坡
龍噴雨花天作瑞象占雲葉氣生和月明

蟹過銀沙岸風細魚吹玉海波湯維禎 天
山雪後北風寒抱得琵琶馬上彈曲罷不知

青海月徘徊猶作漢宮看李益 八月天
山雪作花合圍千騎渡龍沙傳呼莫射南飛

雁欲寄平安到漢家鄧元行 寒氣先侵玉
女眉清光旋繞省郎闈梅花大庾嶺頭發柳

絮章臺街裏飛欲舞定隨曹植馬有情應點
謝莊衣龍山萬里無多遠留待行人二月歸

李益 大江西面小溪斜入竹穿松似若
耶兩岬岩風吹玉樹一灘明月灑銀砂因尋

野渡逢漁舍更泊前灣上酒家去去不知歸
路遠棹聲煙裏獨嘔啞韋應物 旋撲珠簷過

短牆輕于柳絮重于霜已隨江令誇瓊樹又
入盧家妬玉堂侵夜可能爭桂魄忍寒應欲

李公名攀
龍歷城人
學憲
鄧公名以
讚西人
會元侍郎

試梅粧關河凍合東西路腸斷班駝送陸郎

李商隱

樓頭初日始翻鴉陌上晴泥已沒

道家以肩為玉樓目

車凍合玉樓寒起粟光搖銀海眩生花遺蝗

為玉樓目為銀海

入地應千尺宿麥連雲有幾家老病自嗟詩

劉又韓文

力退空吟冰柱憶劉父

公門人作

思寂寥玉塵如糝滿春朝片纔著地輕輕陷

雪車冰柱

力不禁風旋旋消惹砌任他香粉妬縈叢自

詩

學小梅嬌誰家醉捲朱簾看絃管堂深暝易

詩

調**秦韜玉**天街晴雪照簾櫳萬戶千門似

天門晴

郢中先向曉營添朔氣却隨春仗轉條風上

林花信梅邊出太液波聲柳外通郢客高歌

誰屬和巴人下曲本難工

天門晴

雪映朝冠步澀頻扶白玉欄為語後人須把

滑正憂高處不勝寒飢鳥隔竹食應盡馴象

當庭踏又殘莫向都人誇瑞兆近郊或恐有

袁安吳韻菴使程歲晚下長安雪滿關河吳公名寬

行路難遠水不流瓊作岸亂山半出玉成巒蘇州人狀

凍雲接地歸鴻斷古戍無人還自寒疑入剡元

中迷去住一航夜色寄蓬看

常白遶舍已成園廬高卧謝浮名當窓一榻雲

衣不改蒔蘿情滄浪亭榭臨江渚日暮行歌

自濯纓

峽玉為臺虛疑郢里歌聲動却訝吳門練影

開萬樹生花供染翰千岩浮自佐卿孟東林

舊社堪乘興不必山陰泛棹迴

景能將傲骨支樓頭風景晚晴時千家雪色

明空閣一樹鴉聲入薄帷逸興久知逃阮酒

閑情猶愛看陶詩知君長坐虛窗月月在虛

窗君不知

失曉不及鳴清晨拜表東上閣鬱鬱瑞氣盈

空庭退朝騎馬下銀闕馬滑不慣行瑤瓊晚

特西夏用兵晏元獻

趨賓館賀太尉坐行在之覺滿路流歌聲更開西園為植客大

拂拂酒面紅顏生主人與國共休戚不惟喜以是詩譏

兵國詞外悠颺颺做盡輕模樣半夜蕭蕭窗

開六花片片飛來無奈薰爐煙霧騰騰扶上

金釵張花落天花落千林瓊玖雲垂幙陰風慘淡天

空鸞鶴張

二如亭群芳譜天部卷之三

