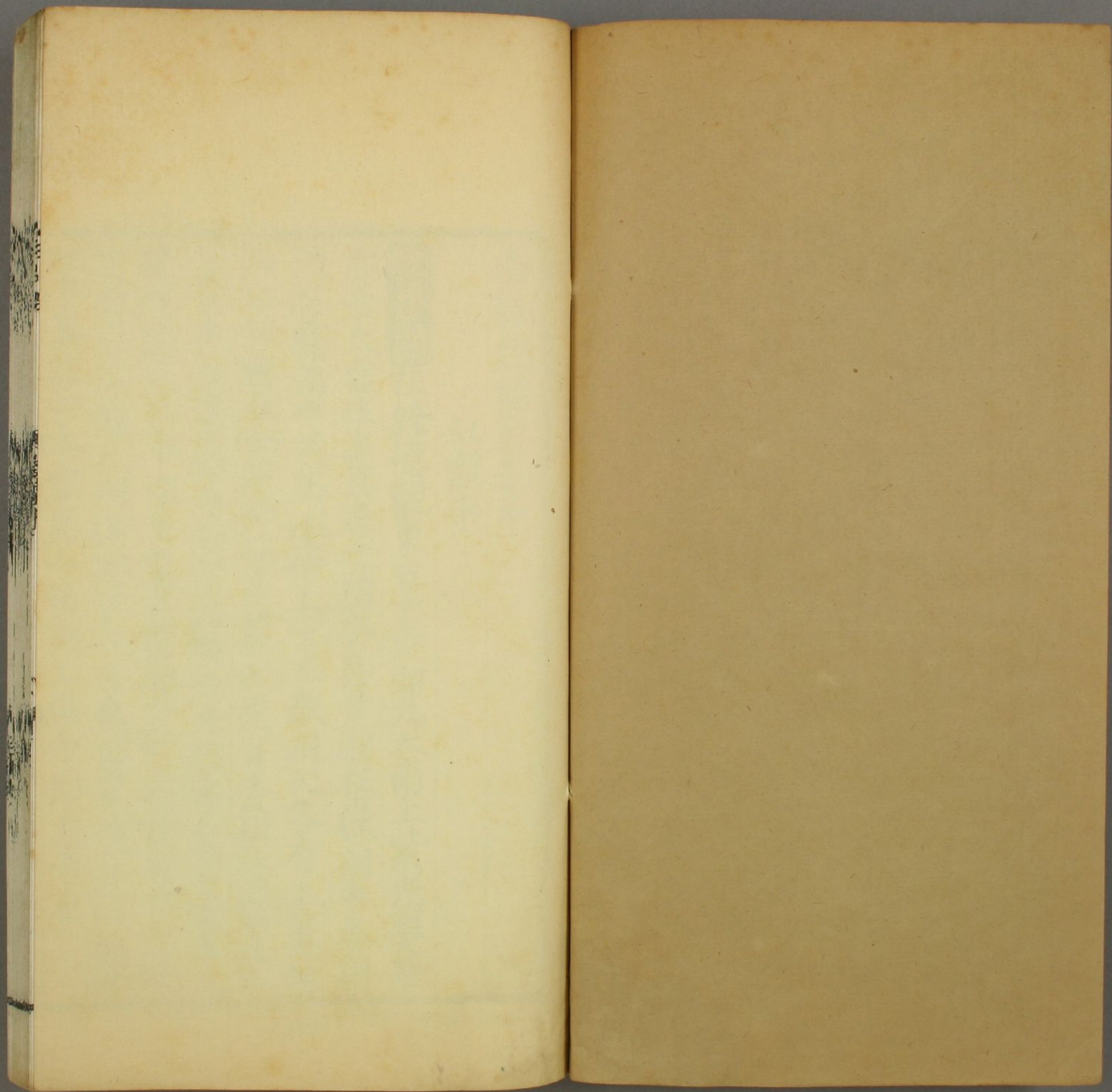


風陵文庫  
文庫19  
F 69  
Z





南嶽總勝集卷中

叙觀寺

**真君觀**在銓德觀東五十步即九天南上紫光慶華赤帝太虛注生真君之館本真君廟在嶽祠中各廟門唐開元中司馬承禎上言五嶽洞天各有上真所治不可與血食之神同其饗祀聖旨爰創清宮凡立夏日先齋潔勅命州官致醮於是觀兼度道士五人焚修開元五年明皇製五靈經云佐治者有九人從吏者三百餘人翊衛衙官三百爲國家祈真請福之地上真記云太虛真人領南上司命即赤帝也

潛山魏君冲為副治

霍山韓君衆為佐治

霍林山許君映

丹霍山周君紫陽

金華山黃君初平

南霍山鄭君隱

天柱山阮君微

紫虛元君魏夫人華存

冲寂元君麻姑

右並君佐命之司吳越楚蜀之地當司察之淳化中始改為真君觀祥符中詔賜觀額開元六年上帝降賜真君驅邪玉七一張其狀類劍長三尺闊四寸玉文如雲霞其端微有鋒刃玉冊一道長一尺餘闊六寸其篆文曰道君之玉冊有兩印文曰三天太上之

印皆篆文或曰舊本玉冊壞在真君臂間檀香刻此以傳於世玉璽一枚方闊五寸八角其文曰注生真君玉印亦篆文今悉存焉或云是司馬天師篆文也今朝降到真君火鈴冠一頂以金裹飾潛霍二真君玉君圭二面並存 太宗 真宗 仁宗 三聖御書勅黃存焉大觀二年三月奉旨建 元辰殿乃集福殿在觀中前有玉清金闕之門每歲六 生辰及春夏二祀皆自京降 御名詞表於此致醮每辰焚御香六兩祝 聖壽恩賜紫衣一道實國家祈福之所也故江陵公留題真君觀詩全篇云秘殿崔嵬半

紫虛洞天岑寂列真居霜毛時下朱陵鶴金簡猶探  
宛委書風拂瑤壇歌羽旆雲歸翠嶺度飈輿竹煙蘿  
月空歌裏一道寒泉漱碧渠

觀有碑文六

注生真君碑

唐開元二十年衡州司馬趙願真撰蕭誠書

移建皇帝本命殿碑

大觀二年三月通直即權潭州通判兼軍州事趙岍文并書立

御製化道文

宋宣獻詩

朝賢送單大師詩石

南嶽雜詩

**衡嶽觀**在紫蓋峯南下紫霄峯前晉太康八年吳人  
徐靈期新野先生鄧郁之開古王母殿基建懷帝元

嘉中賜額為華藪觀至梁改為九真觀張佐堯詩略  
云晉代為華藪梁朝号九真宮門頻改額洞口不移  
春是也住持周靜真乃武帝之師帝心期上善親紆  
黃屋謁此玄都若軒后之拜崆峒漢皇之禮河上異  
代同時也奉勅賜莊田三百户充基業至隋後主大  
業八年屬唐高祖詔請蔡法壽李法超二法師主觀  
事焚修興行教法其衡州府庫田疇什物並賜觀資  
用貞觀二年太宗重書額詔張惠明天師度道士四  
十九人焚修高宗弘道二年詔葉法善天師封岳關  
地方四十里充觀長生之地林樵採斷畋獵投龍獻

圭以爲常典開皇中改爲衡岳觀後因兵火摧毀天祐初府主令公重建之今朝 太宗 真宗 仁宗 三聖御書洎金寶牌每辰焚 御香祝 聖壽亦國家祈福之所 真宗朝勅差冲靖大師單惟岳來住持提舉嶽門宮觀兼管煙火後奉 旨改爲甲乙自茲始也故宰相王欽若有送單大師歸嶽詩云 玉書颺馭降神州樓觀丹臺選道流崑崙難藏猿鶴性吟懷終戀水雲幽晚程冒雪瀟湘渡採藥沿溪舫艣舟乍到楚鄉應動念十年人物半沈浮宣和六年准赦勅建昊天殿改賜衡岳爲銓德觀宣和三年得

旨免道業二稅又追取諸寺院金寶牌並歸本觀奉安紹興中

太上皇帝降賜 御書黃庭內景經一卷法帖九卷觀有白雲堂內安保生天尊銅像晉咸亨年鑄無極堂御書閣田良逸先生降真堂劉廣成先生真堂以視閣流水軒觀前左掖二百步龍山頂有唐宋蜀人毛士海得道處觀後主山上舊有尹真人庵朝天禮斗壇駕鶴亭真人姓尹氏諱道全天水人也修洞真還神之道佩五帝六甲左右靈飛之符天仙降而謂之曰飛昇者當有其材而後成其道昔漢武帝親受

金母靈飛十二事及五岳真形圖纔得尸解而不能  
使形骨俱飛尔今得一而有升天之望豈非積功宿  
分所值耶道全曰淺學無聞願示十二事之目天真  
曰一者五帝六甲左右靈飛之符二者太一混洞東  
蒙之文三者丙丁入火九赤班符四者太陰六丁通  
真道靈玉女之錄五者六戊太陽招真天光策精之  
書六者六巳石精金光藏景錄形之訣七者六庚素  
招攝投之律八者六辛致黃水月華之法九者壬癸  
六遯隱地八術十者子午如酉八稟十訣六虛威儀  
十一者丑辰戌未地真曲素訣辭三五順行十二者

寅巳申亥紫度炎光內視中央也一者五嶽山符安  
鎮方嶽檄召萬靈太上真文也二者五嶽山蹠神仙  
倒景俯視山川之蹠寫其曲折蟠薄在地之勢也三  
者五嶽山形取其峯巒洞室之所在神芝靈草之所  
生高下文尺等級之數東西南北里舍之限也四者  
五嶽山骨取其骨體之所像枝幹之所分上法星文  
下主人事之所起也五者五嶽山水穴貫之圖取其  
泉液之所出金寶之所藏地脉之所通而爲之圖也  
主符圖吏兵官屬各數萬人五嶽之所總大山三百  
六十小山千二百並列仙曹職宰可謂衆矣武帝雖

得其法而不能專其戒窮武玩兵自毀其福故不得與黃帝同功今尔遇之乃知文始之裔太和之族世有其人吾當與汝期於九清之上太无之中言訖而去真人以晉懷帝元嘉元年三月九日有白雲起於室中三日不散散而視之已失君之所在但聞香氣襲人重和元年 徽宗皇帝賜號通真觀妙真人知潭州張茂宗留題衡嶽觀詩云靈嶽峯前遊古觀此中何別蕊珠宮五雲仙客形皆異十洞煙花景不同鍊藥鑪香金石氣醮星壇冷薜蘿風因聞大道修真訣咫尺三清路可冲

觀有碑文六

九真觀記

梁湘東王蕭緯撰

何尊師得道碑

唐衡陽太守蘇務廉撰

廣成先生神道碑

翰林承旨蕭勣撰太子少傅致仕盧璠書

隱真品田先生記

廣成先生內傳

吏部侍郎趙櫓撰

中書舍人王祐贈道士率子廉詩

東坡居士蘇軾作記并書

**勝業禪寺**

在廟之東掖古聖容寺也或云夏禹建清

冷宮以奉安虞舜之像

聖容即聖像也

唐武宗朝廢之馬氏

據有湖湘有掌誥夫人楊子瑩施錢再建改為報國寺記云夏禹故宮也政和中改為神霄宮後復為寺寢堂之西有庵名禹柏庭際雖廣一柏盡蔽之後有



悅亭面岳環匝如幘題詠亦衆住僧文政四句云山  
鳥無凡音山雲無俗狀引得白頭禪時時倚藜杖東  
有老牧亭真如軒皆雅尚也寺舊無泉源住僧文政  
因栽杉尋訪崑谷間得一泉脉清甘尤益茶味以禹  
故迹遂築亭於上以爲禪悅之所寺有

御書本朝太平興國年始更賜今額葆真居士樞密  
折公彥質留題詩云故宮餘禹迹勝地屬僧家古廟  
松陰合幽亭竹影斜嶺雲吟賞合山鳥定中譁譚逐  
成經別空懷客路賒寺有唐柳子厚撰弥陀和尚第  
二碑兼自書篆 我朝康肅公陳公堯咨撰修藏記

**告成禪寺**古亦以衡嶽爲名隋仁壽元年以佛舍利  
分置諸郡令各建塔計三十處南嶽即建塔於衡嶽  
寺二年正月二十三日發使諸道勅取四月八日午  
時葬之此即一所也馬氏天福五年方建塔樓堂宇  
僅成一寺至 本朝大中祥符東封改爲今額寺後  
登山有巨石相重宛如磨形傳云思大和尚感鬼爲  
之磨香今山中有堯婁香蓋遺植焉

**衡嶽禪寺**在廟西北一里集賢峯下梁天監二年建  
惠海尊者道場至 本朝太平興國年勅以舊額爲  
賜寺後有善果庵乃海栖禪師宴息之所飛泉脩竹

石鼓恠木特異昔嬾瓚和尚曾隱此與李鬼谷相會  
我朝太宗皇帝賜御書寺有唐皇甫湜撰瑗律禪  
師碑連州刺史王詡書唐韓愈有宿衡嶽寺門樓詩  
略云紫蓋連延接天柱石廩騰擲堆祝融森然魄動  
下馬拜松柏一徑趨靈宮寺前有五寺碑唐李巽撰  
羅中立八分書五寺即般若南臺萬壽華嚴彌陀西  
有文殊庵昔周道者修頭陀行得三昧定力逆知人  
意時人無敢輕惑今遊山大路石砌便士庶往還者  
乃道者之力也

**淨嚴寺**在廟西北隅隔溪與西禪比隣唐咸通年造

本朝太平興國年以舊額爲賜昔景德中有僧晏坐  
忽地中有光高丈餘乃發掘之得佛像七尊今色新  
如故

**西禪寺**亦在廟西北無記刻可見興建之始梁天監  
三年再修亦無他佳致中有雙棕欄瑞蓮飛鳥不敢  
栖泊云有道人置一木禽辟之觀察劉侯詩云樓殿  
不教棲宿鳥是也

**華嚴禪寺**在廟之西北登山三里隋大業中有高僧  
惠稠日講華嚴經學徒鮮有至者稠乃立石數塊在  
前曰汝等是吾弟子否石頭盡皆點頭唐順宗時乃

就其地建寺以華嚴為額 本朝興國中再以舊額為賜

**雲居寺**在廟西北登山七里馬氏所葺有疑碧亭面勢陡絕下瞰岳南之境一覽俱盡為遊客頓歇之所前代時人吟詠極多惟畢田云四面山屏疊萬重古嵐濃翠鎖寒空清秋獨倚危軒立身在琉璃世界中又廖凝一聯云遠水微茫轉前山次第卑觀者歎伏寺廢已久近復興之寺前石上有卧牛跡舊云金牛跡隱然可見石之下有石磴百餘級隋開皇中僧神拱鑿開近日復剏橋屋欄楯便於登陟今亦廢矣故

毛季子有詠石橋詩略云獨上雲梯三百級回眸失笑萬山低又名石橋寺前有退道坡極峻遊人至此力疲不能進因以名之昔賢詩末句云遊人須努力勝境在雲巔

**南臺禪寺**在廟之北登山十里梁天監中高僧海印尊者喜其山秀地靈結菴而居号曰南臺又至唐天寶初有六祖之徒希遷禪師遊南寺見有石狀如臺乃菴居其地故寺號南臺唐御史劉軻所撰碑並存焉遷既歿後遂塔于山之蹠謚曰無際見相二碑尚存裴休書字畫遒勁或云非裴書然亦可觀也龐居

士嘗來請益于師殿之下有石乃丹霞削髮處又有石号飛羅漢世傳神運倉今遺基尚在石頭和尚著參同契草庵歌善圓師刻于石寺西有甘泉透入僧厨名之洗鉢池我朝 太宗 真宗 仁宗 三聖御書百餘卷石曼卿書釋迦文佛四字在寺前石崖上潭帥張茂宗詩云煙蘿深處南臺寺景象觀來地最高撥土誰開諸洞上層樓人架半崖牢石橋過處數千仞松徑行時幾萬遭到此心生清淨外峯頭閑看戲猿猴

**福巖禪寺**在廟之比登山十五里岳中禪刹之第一

陳太初中惠思和尚自大蘇山領衆來此建立道場師常化人修法華般若念佛三昧方等懺悔因號般若寺 本朝太平興國中改賜今額有唐懷讓禪師結菴于思之故基有道一和尚坐禪于側久之讓往以磚磨而激之一謂讓曰磨磚何用曰爲鏡一曰磚如何得作鏡讓曰磚旣不能作鏡坐禪如何成道一異之曰畢竟如何即是讓曰謂如乘車者車旣不行鞭車則是鞭牛則是一決然開悟庵上有定心石羅漢隱身岩昔有高僧因普請搬柴徘徊不赴留頌隱身入此岩中不復出頌曰真空妙相無人識剛被維

那取次差寧可寂寥歸石室誰能為衆去搬柴山之  
下有卓錫泉初思大卓錫處以建菴艱於水復有虎  
跑開二泉如湧可以供衆有八功德水三生藏馬祖  
庵思大塔昔惠思三次生此修行方成道政和六年  
被回祿屋宇佛像俱焚盡惟二生藏馬祖菴堯率橋  
存焉後七年修建復備昔忠懿王在吳越時嘗以七  
寶造阿育王塔八萬四千銅鑄八萬四千鐵鑄八萬  
四千紙絹印福嚴有七寶塔舊置於方丈他日既經  
煨燼巨鍾大石皆鎔裂獨此塔不變衆謂忠懿願力  
也又唐梵經教舍利旃檀瑞相洎思公錫杖俱存其

餘供器不可勝計旁有戒壇天然成就中書舍人韓  
琮書般若寺額有堅固玄泰二塔在張茂宗留題般  
若寺詩云擲鉢峰高處鱗排殿數層有名千古寺無  
念十方僧雲出松窻側苔粘石砌稜正酬君祿切難  
此繼南能紹興末復罹回祿止存三生藏馬祖庵餘  
皆灰燼復五年重葺僅五七分宏壯於舊矣後有野  
人嵩太初中有避秦人來往飛越山谷莫之能近窺  
其崑中一無所有後屢有野人居之至今不絕祥符  
間有三少年草衣磐石上坐衆近訪之而不見

**大明禪寺**

在廟之北登山二十五里煙霞峯側有思

大和尚宴坐處廣德中有僧惠開所建至唐開元中  
重興有椰子厚撰大明和尚碑 本朝仍賜額寺之  
前有十八高僧行道壇故基在焉東有懶殘嵒稍庇  
風雨五色碧雞常集于此昔有高僧居之因其名焉  
草衣木食不干時務懶而喫人殘食鄴侯李泌亦結  
廬于側賜號端居室凡十年不相來往聲流上國有  
詔使至則踞然不對而佯啗常垂兩涕使者李侯贈  
詩云糞火但知黃獨美銀鉤那識紫泥新尚無情緒  
收寒涕誰有工夫問俗人又嘗作頌其略云世事悠  
悠歸山去休卧藤蘿下塊石枕頭黃庭堅嘗自贊真

云自疑是南岳懶散師乃此老也或稱懶瓚語訛也  
**懶瓚禪寺**在廟北登山二十五里祝融峯下按錢景  
衍勝槩集云 本朝賜額建也一云古光天觀後改  
爲今寺若煙雲稍開四望千里遊賞騷人題詠甚多  
惟僧齊己詩云猿鳥共不到我來身欲浮四方皆碧  
落絕頂正清秋宇宙知何極華夷見細流壇西獨立  
久白日轉神州寺有穹林閣僧室未嘗去火秋初早  
已冰凍雖盛夏亦夾服木之高大者不過六七尺名  
之矮樹萬年松亦不盈丈蓋以極高至寒故也其勢  
孤峭特迥禽鳥亦不能及下視衆山不復如坵壟但

鬚髯如觴豆而已寺之側有風淵穴雷池龍王堂祝融廟基青玉白壁二壇即是二福地也今云羅漢行道壇是也故畢田詩云既壯黃金宇何言青玉壇誰將應供者又此易仙官

**應天禹壽禪寺**在廟之北登山十五里在福嚴寺東寺額乃唐懿宗書題記處皆玉刻也本朝太平興國中只以舊額為賜寺有蜀王孟氏所捨藏經并銅佛像製作皆精微可觀古篁樛木擁蔽前後比山南諸刹最為幽密也寺有本朝太宗仁宗御書三祝堂無盡居士張商英題一絕云擊壤焉知帝力深

耕田鑿井自謳吟多財多壽多男子聊表封人祝聖心後有麓苑庵址

**紫雲院**去廟北十五里寶勝寺上唐傳待仙修行處譚陳二士亦修煉於此又有鐵瓢仙張白居易之北入桃源基址廢久有野人居之上有醮斗壇竈北李生尸解處下有唐太子繫馬椿在

**寶勝寺**在廟北登山十二里自衡嶽過華嚴歷壽祺觀北上方至杉松擁蔚並無佳致據香爐峯南下當紫蓋之路聖壽觀去廟北登山七里唐咸通中建因澗得其名舊記云故靈武盧璠鎮黔南日奏請以舊

書堂爲觀六年奏捨莊田屋宇永充觀內常住今盧  
公真堂洎殿宇儼然舊有清音閣選仙亭迎仙閣此  
君閣層崖峭壁脩竹長松幽澗清湍景象竒異比之  
萬壽加之數倍茂密也壽澗逕觀前下合靈澗流注  
平野唐懿禧中有軒轅弥明隱此年久後復抱黃洞  
太平興國中有跛仙遇呂洞賓於君山後亦隱此行  
靈龜吞吐之法功成回嶽麓自號瀟湘子嘗云我愛  
瀟湘境紅塵隔崖除南山七十二惟喜洞真墟元祐  
間常有白鶴栖鳴於衫松之上三日而去宣和元年  
改壽祺

昔華蓋君修行處不顯名氏或云古太清觀  
也去廟東北十五里自元陽宮陟上清宮而至昔譚  
峭崿字景升居終南山又著化書過東吳見宋齊丘  
遊廬阜泛瀟湘煉丹於此又默希子不知何氏居此  
著通元經開皇中有道士吳涵虛字合靈居之風狂  
未嘗下山終日沈湎亦無煙火之具俗呼爲吳獠好  
睡經旬不食常言人若要閑即須懶如懃即不閑也  
素不攻文忽作上昇歌云玉皇有詔登仙職龍吐雲  
兮風著力眼前鷲地見樓臺異草竒花不可識我向  
大羅觀世界世界只如拈掌大當時不爲上昇忙一



時提向瀛洲賣後於清泰二年上昇又有荆臺隱士  
鐵冠先生樊氏慕合靈之道常騎白牛訪之楚王馬  
希範嘗師之後馬希聲嗣位先生不知所之

**上清宮** 去廟東北七里吳人徐靈期真人修行之所  
徐幼遇神人授以玄丹之要含日暉之法守泥丸之  
道服胡麻之飯故得周游海嶽來往南山積有年矣  
採訪山洞崑谷作衡嶽記叙其洞府靈異言紫蓋雲  
密二峯皆高五千餘丈而雲密有禹治水碑皆蝌蚪  
之字碑下有石壇流水縈之最為勝絕而紫蓋常有  
鶴集其頂而神芝靈草生焉下有石室有香鑪杵臼

丹竈祝融峯上有碧玉壇方五尺東有紫梨高三百  
尺乃夏禹所植實大如斗赤如日若得食長生不死  
義熙中山人潘覺至峯西石裂有物出如紫泥香軟  
可食覺不知其石髓竟不食弃去忽悟而還已不見  
此君之所記聖異又能役使鬼神降伏龍虎以宋元  
徽元年九月九日冲真重和元年 徽宗皇帝賜號

明真洞微真人今宮基見存石碑傳云舊有仙雞報  
曉因喫仙草不死間有樵人見而不能捕大曆七年  
玄和先生張太空者李泌之師居之得道後入元陽  
宮尸解大中元年韓威儀慕其風而居之修行亦得

道

**石室隱真嵩**在上清元陽之間杉松夾道崑岫堆藍有石室兩所本虎豹之窟唐大中年劉元靖先生居之禮斗步罡驅逐虎豹芟除荆榛而住衡州刺史韓曄捨俸錢爲建會真閣就崑闢其石室引泉環流伐木誅茆鑿其茶竈茶局醮壇藥臼盆牀燈具供噐自然生成會昌中詔入內傳受法籙封號廣成先生久之乞還山大中五年冬十月有雲鶴屢降未幾去世聞天樂浮空及遷神日惟杖屨在弟子呂志真得其道兵部侍郎蕭勣文其碑吏部侍郎趙櫓爲傳太子

盧璠作石室銘道士張堅白爲內傳今止存內傳洎神道碑在銓德觀今基址尚在

**中宮**在廟之東北七里梁天監中建真人玉靈輿修行之所王乃晉陵人幼而穎悟更不婚宦勤志於道辭別親友結廬於五老峯下似有所得忽一夕有神人謂之曰得道者若非其地如植五穀於砂石之間則不能成子雖有飛昇之骨當須福地靈壇爾可以變化雖累德以爲土地積功以成羽翼苟非其地魔壞其功茲道無由成矣靈輿告曰何地可棲神人曰朱陵之上峯紫蓋之隣岫可以冲天矣遂自廬阜遷

居南岳之中宮修行十二年道成復遷於朱陵之  
東朝斗鍊真以天監十三年七月十二日冲舉重和  
元年 徽宗皇帝賜號通微集虛真人又唐天寶初  
董奉先居之修九華丹法而得道又於衡陽棲朱陵  
之後洞元和中馮惟良亦修行於此本傳並具下卷  
又大曆中李德林先生修行得道宮已廢久

**元陽宮**在廟之東北登山五里與上清中宮如鼎峙  
晉太始中陳真人諱興明修行之館真人少遊名山  
因訪真迹於天柱峯上遇二神人年十八九自云吾  
歷行四海度有志之士世人修道暫能精專中道而

廢不至勤久何得擢形雲天飛冲霄衢汝之積功亦  
可佳也第勿退轉何慮不列名金闕玉堂前苦後樂  
者苦則有極樂則無窮何者林谷幽棲禽畜爲侶飢  
渴必至寒暑辛勤割世離榮辭親捨愛可謂苦矣壽  
同天地變化無窮策空乘虛坐生羽翼可謂樂也得  
不勉於修勵乎興明拜首曰永佩聖言畢至於道不  
敢怠忽也遂授明鏡之道修之十有八年二仙降而  
告之曰吾昔授子至道果能勤行今則登躡九天游  
宴八海積功之報也前苦後樂今子至矣以晉太康  
元年三月初一日煙霞遶室天樂浮空山下居人競

往觀之惟有空室至於雞犬悉皆騰舉重和元年  
徽宗皇帝賜號致虛守靜真人又唐有張玄和先生  
居之德宗御詞賜之云夫至道無名強假名而崇道  
至真無謚必求謚以明真惟其可稱實在全德故南  
嶽元陽宮道士張太虛混元育粹玄之又玄鍊骨三  
清存神八景衡峯養德時近百年依罔象以冥搜挾  
鴻濛而冲用棲遲浩无太苦真形頃在先皇敷崇道  
妙望乎玄鶴之駕錫以紫霓之裳我有輔臣格言高  
躅求懷仙子恨不同時聊申嘉尚之情式降昭旌之  
命策名表德庶永無窮可贈玄和先生貞元四年六

月十三日下後尸解於靈隱峯其宮 本朝淳化天  
聖政和三經修葺宣和元年改賜崇明觀觀後三里  
有伏虎嵒

**田真院**在元陽宮東南二里唐寶曆中建綠筠蒼松  
前後掩映三清並石像殿北百餘步有小嵒田先生  
常憩於此嵒上有一松樹號華蓋松根柯蟠曲枝榦  
左紐如華蓋嵒周回雖廣一株盡蔽之開皇時田良  
逸名虛應齊國人侍親自攸縣遷居南嶽喜王峯後  
躬耕賃薪以侍母夜即獨坐嵒中一日放志遊五峯  
見何尊師而問道其母曬衣于山北聞兒遠適速往

追之不及復回衣已化爲石至今數百年衣色不改  
素潔如初下有小崑母常懃此經日而坐常服炁減  
食母既坐亡其志愈堅後遇薛季昌而傳法東入天  
台不復出憲宗詔不起後尸解 本朝宣政間值回  
祿止存石三清紹興間復建小殿有道人焚修至今  
不絕

**北帝院**在銓德觀後半里修竹長松前後茂密梁天  
監末女冠徐練師居之修行而得道貞觀末張惠明  
再修遇南嶽右英夫人傳道行抱一三五混合之法  
而後尸解又有李思慕居之得道 本朝太平興國

中賜額近廢

**凌虛宮**在廟之東登山八里華蓋峯南下唐天寶初  
建薛練師名季昌庵居處明皇詔住九真降聖觀進  
注道德經撰玄微論御書批荅凡十數次後薛榮寵  
乞回草廬一日謂門人曰今夕天氣異常吾當有所  
適遂凌虛而去後有薛幽棲自西蜀遊二十四治歷  
荆渚沂瀟湘禮赤君於此修真晦其名氏於五峯之  
下石臺上注靈寶經臺上煙雲如香煙繚繞而起注  
經罷煙亦自無感格如是因名天香臺後尸解會昌  
中周混汙自九真來居之後得道爲大羅觀主宮前

有自然石壇醮器並生成試釵石浴丹泉紹興末移於山下開創僅五七分而未周備又詳見下卷

**洞靈宮**去廟東北登山十八里此系蓋峯東下昔東晉末鄧欲之字彥達居洞靈臺誦洞經遇魏夫人傳法行之而得道係二十五洞靈源福地古詩云洞靈源接洞陽天瘦壑危峯吐絳煙曾踏落花聽玉籟赤松壇畔鶴鳴泉宮建自李俊民天師居之得道昔有彭蔡二真隱此唐末有聶師道遇之事具下卷今有桃林左右茶園橘柚所在宮前舊有古楓一株端聳數丈根脚隆起蟠結成一巨龜首尾足甲顯然如活觀

者畏憚其宮宇庵居自五代撥亂盡惟回祿山頗虛迥本朝大觀末有中貴王門司捨金帛重建官殿廊廡迄今一新住庵隱逸者亦不減舊東北有桃花源鶴鳴泉皆遊人罕至西崖上有刻張元化還丹賦下有洗藥池東有朝斗壇

**招仙觀**在廟東八里舊記云塔基劉宗卜字蕭齊又記云晉咸亨中建昔張真人諱曇要居之精思感通天真密降傳內養元和默朝大帝之道行之十二年神遊太空面朝皇極大帝賜以瓊實琅膏混神合景之液餌之變化莫測神用無方以齊延興元年七月

初三日忽然雷吼地震動俄有鸞鶴丹詔迎之昇  
天重和元年 徽宗皇帝賜號葆光襲明真人貞觀  
二年有廬陵蕭法師諱靈護來居之化黃白術外鸞  
之修其觀宇五年建尋真閣六年壬辰於桂州鑄銅  
鍾一口重五百斤歸觀凡五更不敢扣擊蓋驚地府  
陰神之然也後煉丹於山北凡經三煉方成服之於  
弘道二年中秋尸解元和之末有許碯者自峨嵋而  
來題記於梁上常大醉長歌歌中洎題記處嘗有尋  
偃月子之句竟不知偃月是何物又留題於堂壁其  
末句云鄧通餓死嚴陵貧帝王豈是無力人丈夫未

達莫自親攀鱗附翼損精神題後非久端拱末五更

初忽聞鐘聲衆皆驚訝曉而視之鐘破裂不旬日有

一道人布衣縑縷自云能補鍾但需數千斤火於是  
燒炭鍛鍾道人以掌心鎔銅汁就其裂處摸之其紅  
焰自暗衆視之而憚道人入溪洗手忽失所在其鐘  
至今有手摸之迹此實靈異又唐末聶師道訪彭蔡  
三真事具下卷 仁宗朝有養素先生奉旨來住久  
之入衡岳觀後尸解宣政間有逸人吳承遠慕其風  
而建養素軒觀舊有遙碧閣競秀亭朝天壇北二里  
有雪浪亭洞真澗瀑布自洞而出巨石橫峻當石崖

之上有一石沼圓若鍋釜之狀可廣丈餘深不可究  
一派飛下如紋簾號朱陵洞三十六洞天之第三洞  
也又有石井下直無底通徹四門澗流僅二十里成  
此懸注從初溪至中潭凡九仞自中潭下入谷十有  
八仞有冥蟠壁面闊四席濤雪騰飛雷雨驟下雖天  
台峨嵋不及此勢也下有投龍潭國家修齋醮畢投  
金龍於此石罅微開聞天樂之聲故蘭啟有水簾洞  
詩中一聯云開元投金龍水底聞天鈞是也若遊人  
誠心潔志瞻禮而窺之微芒見金牀玉机至道間有  
孕婦觸之石崖漸合一無所覩往來留詠粲然盈壁

獨廬陵李元輔一篇超越倫輩詩云一片挂蒼崖分  
明不惹埃蹙成珠顆白垂下玉繩來野鷺飛難入山  
風捲不開声又去朝海無意戀山隈句清格健觀者  
歎伏政和元年十月建安張徽言領漕本路按部自  
湘潭趨岳祠未至三四里間覩道左松蘿蒼蔚蔚中有  
高門宏麗朱書大榜曰朱陵宮門內樓閣隱然一人  
立闕間若有所伺時以日昃未暇遊觀意俟他日也  
二年九月初五日自衡州回宿勝業禪寺語住持僧  
景襄曰來早同爲朱陵之遊襄曰此寺之東有招仙  
觀又後有朱陵洞予謂去歲嘗過朱陵宮見高門大



榜朱字盈尺恨未之遊今者之來深有意焉翌旦同詣招仙觀經歷向所見處了無所有惟空山而已比至朱陵洞四面石壁瀑布中注亦無屋宇詢之道流云素無此宮亦無此門異哉乃知天台大方廣嵩山聖竹林事與此類謾書以識之後住持道士王元洞建望仙亭於見處立宮門縣尉錢景衍書朱陵宮三字以朱填之為榜後荆望仙橋觀有銅像保生天尊晉咸亨中鑄石像老君并侍從並同時而建舊觀在洞口唐末遷出就老君殿別壑元始王晨共為一殿以奉香火或云唐以遵奉玄元為聖祖故建王晨屈

石也宣和元年改賜今額

觀有碑文四

洞真瀑布碑

國家金籙道場齋醮記

建尋真閣記

朱陵宮記

**九真觀**在廟東十里舊記云晉太康中新野先生建天監初有張如珍真人居之張乃先生鄉人也幼而少語淡泊不群壯歲幽棲而宿稟靈骨遇神人降於崑室傳明鏡洞鑒之道使其修之曰夫燭物理者天也鑒物形者道也天之道以清鏡之道以明審而無差形定於此物應於彼故川岳之狀鬼神之情無所

逃而隱也天以清而容萬有水以澄而鑒衆形若修  
天清鏡明澄心靜神而得內外洞徹則至道成矣儻  
外役於物內勞於神心神心昏濁不能澄清則去道遠  
矣此法吾昔受之於長桑公子長桑公子受之於太  
微天帝君所得之能洞達玄通照八極夫洞真法  
中有四規之道依四時而行亦與此同體矣古人所  
謂虛其室白自生定其心道自至信矣哉如珍修之  
九年徹視千里無一物可隱以梁天監十三年十一  
月十八日君獨遊山三日不反弟子求之而君方衣  
仙衣駕雲輿籥鼓擁之縹緲而昇天重和元年

微宗皇帝賜號全真達道真人開元初司馬承禎字  
子微自海山乘桴煉真南嶽結庵於觀北一里目之  
白雲丞相張九齡屢謁之明皇令弟承禕詔之較正  
道德經深加禮待呼爲道兄凡是觀中供養金銀器  
皿悉歸降賜自御扎批荅表書往來不絕天寶初蜀  
人薛季昌昔在峨嵋山注道德經二卷後隱居衡嶽  
華蓋峯撰玄微論三卷并大道頌一首及注得司馬  
弟子王仙嶠寫進上詔住降聖觀供器御書批荅不  
絕及於九真觀奉造聖祖天道玄元皇帝聖像一鋪  
十三事通光座高一丈七尺經六百七十卷仙嶠乃

本觀道童性好澹泊因看列仙傳有物外操嘗謂五  
千言外皆土梗耳携岳中茶入京師教化嘗於城門  
內施茶忽一日遇高力士見而異之問所來荅是南  
嶽山九真觀道童為殿宇頽毀特將茶來募化施主  
力士喜其言因聞明皇宣見帝喜清秀問曰卿有願  
否對曰願鬱二家國盛濟濟經道與帝喜令拜司馬  
先生為師於內殿披戴厚賜迴山夜夢感真人陳少  
微而得道要再命侍司馬先生來王屋父之奏云尊  
師以開元二十三載仙花乞請收南嶽舊居為觀蒙  
聖恩書額詔薛季昌住持降聖觀宣賜聖像供器天

寶十二年復令衡州鑄銅鐘一口降賜觀中音韻振  
遠徹於霄漢重四千斤上刻明皇帝號御製銘曰鑄  
於郡懸於觀天長地久福無筭驃騎吏大將軍高力  
士監鑄此真嶽中之名器也後乾元三年二月值兵  
火惟亂焚蕩聲然鐵石鎔裂惟有此鐘豈非願力而  
至於是哉咸通年王固節道行超倫一方仰慕營葺  
一新闡教談經學者如市奉詔歸北岳封總教大師  
又元祐間其鐘忽不見數日一日得之於觀前塘中  
苔蘚所漬鐘頂上龍折其右足復致於樓上傳云與  
青草渡龍關今觀後有龍竇嶺觀一里有武陵謝先

生再葺白雲菴而居嘗與曹道冲為詩琴之友道冲有詩云桃源洞口武陵人跳出紅塵二十春但喜白雲深有趣不知青眼近來親丹砂已向坤鑪伏王永先從坎鼎烹活計一張焦尾外碧壇三尺禮南辰西有王氏藥寮王住久遷靈崑就雲龍峯尸解觀此隅五十步有壽仙亭亭下有白龜泉即南山第一泉也其泉自崖竇迸出清泚甘冽其色早晚兩變雖南山名泉無逮此者飲之無疾而壽中有白龜大如錢白如玉隱於石竇之間人罕得見遇之者吉祥而延壽傳云龜出仙來龜隱仙去題詩亦衆惟野人皇甫渙云靈

臺塵不止塵止非靈臺愛此一泓水曾棲靈物來愚近歲卜庵於此泉之北山相去五里因採藥嘗憇此亭每欽歎其異云寥寥宇宙之中九真仙隱化於白龜者計此乃三處也愚自謂年秋棲於是山為終焉之計九三徙其居至朱陵之東艾王氏舊藥圃而住適與此泉為隣非偶然耳因成一絕謾書之於此天下白龜三處顯怡山少室壽仙亭我今卜築南山頂得尔為隣祝 聖齡觀有九仙閣閣後舊有琅瑛閣重和元年改賜今額

**降聖觀**

在九真觀一里舊號白雲庵司馬子微修行

處因弟子王仙嶠奏請以先師庵爲觀蒙降額親篆  
勅九真觀薛季真兼住持

**九仙宮**在廟東十二里梁天監中建昔王靈輿自中  
宮煉行旣周冲寂後遷於此朝斗思微一日天真迎  
之又有鄧郁之南陽新野人也幼夢一鳥吐印與之  
自是人間有疾以印治救求爲符章病者自愈後與  
徐靈期結方外友周遊名山尋訪上士遇至人傳金  
鼎火龍之術於宋元徽二年徐旣上升郁之隱洞門  
久之乃徘徊湖外洞天福地無不遍歷所患丹材無  
力可置因有司奏少微見南楚武帝勅監軍採訪詔

之便殿問所修曰貧道修煉金液而闕丹材帝賜金  
帛許於南嶽洞真福地選其幽勝置上中下三宮以  
修內外丹一夕神人謂之曰大洞之隣乃招福之鄉  
延生之里善記勿忘後君丹成復遷紫蓋之東以梁  
天監末十二月三十日有八真人乘羽蓋雲峯降於  
室中即前得道者八真人也於是就自然石壇升天  
重和元年 徽宗皇帝賜號超真集妙真人唐咸通  
九年衡州刺史張覲具奏置觀額十年十月勅下宜  
依所奏又開元中明皇詔賜宸篆云紫蓋雲峯石壇九  
仙宮昔賢曾詠九仙宮其略云一峯鱗次開一觀片

石朋來會九仙寶牌尚記明皇篆靈夢嘗聞御史傳  
又景祐中故觀文殿學士孫沔為御史 上問事忤  
旨貶永州夢道士以田為託後徙潭州因祀岳陰以  
物色求所夢乃得王君之像于九仙宮遂檄縣鈎括  
其宮田果為隣觀侵佃其詳具下卷宣和元年改賜  
今額後有大洞於呼前洞是也丹霞庵基

**觀音寺**在廟東十三里石道蟠曲在雲密峯南下馬  
氏所建本朝太平興國年改賜普濟近已廢西北有  
陳先生藥堂陳乃蒼梧人常修太陰鍊避之法與同  
鄉楊太初遇真人聶紹元傳三景高奔之法修成西

入三都

**雲密峯景德禪寺**在廟之東十五里後倚雲密前臨禹  
溪西有大禹嵒乃禹王傳王文處梁天監中建寺有  
高僧法證族郭氏為竺乾道五十有七年戒壇聚徒  
講道乃遷化其門人曰詮曰遠曰振曰巽曰素凡三  
千餘人其長老咸來言曰吾師執行峻持器宇宏大  
有來求律者吾師示之以尊嚴整齊明列義契而人  
知其所不為有來求道者吾師示之以高廣通達一  
其空有而人知其所必至元呂碩老稽首受教髮童  
毀齒踴躍執役故從吾師之命而度五萬餘人廣其

祠宇 本朝建隆中重修大中祥符年賜景德額有  
會聖閣齊雲閣養亭清照亭松風亭觀音夢應二泉  
皆佳致也轉運副使陸詵留詠詩云紺宮清絕占奇  
峯迥在朱陵寶界東賞遍禪林歸馭晚禹溪斜日照  
丹楓

**延壽寺** 在廟之東十六里北有尊勝寺基

**白雲寺** 在嶽之東十八里不知開建之始在白雲峯  
下有白雲洞龍潭人有祈求而致輦觸便作風雷品  
谷陰黑人多畏憚乃朱陵之東便門也

**七寶寺** 在嶽東北三十五里昔高僧玄恭號布衲居

之深於禪理善歌詩每病土民畬種因作畬山謠其  
略云由道今年種不多明年闢斫當陽坡國家壽岳  
尚如此不知此理如之何馬氏聞之禁止塔石福嚴  
與堅固比隣下有涌泉

**半果寺** 在岳山北五十里

**普濟寺** 在岳之北三十五里下有龍潭寺之東有李  
真人上中下三丹竈中有水源旱者祈之無不感應  
遊人罕至

**光天觀** 在廟北登山三十五里按福地誌云係二十  
二光天壇福地洞淵集詩云太極分形狀若壇

白雲深鎖路孛岫兀然萬古含春色光照吾皇祝壽  
山一云天業中改觀爲寺即今上封寺是也又按南  
嶽十八高僧傳云陳光天初思大和尚領徒至此建  
閣作真徒上下經行聽法之所則光天觀當別有基  
也西有青玉壇福地今釋氏改名羅漢行道壇

**天柱禪寺**在廟之西北登山十八里天柱峯下在近  
山天柱爲之最高寺在半山樓閣參差與彌陀相隣  
出沒煙雲之際居者疑在虛無中葆真居士詩一絕  
云福嚴直上看天柱樓殿霏霞倚翠空却望福嚴如  
畫出更怜煙雨巧朦朧思大和尚二生塔在寺下山

有香岡周回數里多生香白芷傳云魏夫人所植

**彌陀寺**在廟西北登山二十里在彌陀峯下仰望樓  
閣如在畫圖中唐宣宗賜額爲般舟道場 本朝太  
平興國中賜今額葆真居士訪之值僧出並無一物  
問云僧皆村居治生久不來此故留一絕云苔侵佛  
座突無薰盡日飛塵漸塞門雖是道人忘臭味問君  
臯口若爲存

**清化寺**在廟西北登山二十五里已廢久矣今有野  
人居之北有滾谷傳經壇

**靈境寺**在廟西北登山二十五里號中洞馬氏所建



但破屋三四間傳云天復年庵宇甚多今廢久大路側有大杉二株並立圍可數丈高拂雲表雄壯可憚或云昔唐宣宗太子曾憇此見二將軍至謝忽不見因呼為雙將軍

**安寶觀**在廟西北登山三十五里乃傳待仙以木鑽鑽石獲天書處林木茂密今已廢久

**寶積寺**在洞下嶽之北登山三十里見存空屋

**太平寺**近洞下見存破屋在側刀峯西下

**寶林寺**在祝融後上封莊之東名洞下但破屋數間  
**化城禪寺**過山五十里亦無他佳致

南朱觀過山五十五里東望嶽山堆翠焉

**雲溪禪寺**過山七十里在皇想山下當邵州中路脩篁擁碧怪木參空東望融峯高插雲漢

**白鶴寺**與橫龍相隣山谷有禹王書鐵符化成白鶴今呼為飛符崑亦曰白鶴崑又云古觀也下舊有石倉自然常滿君今基在

**資福寺**與橫龍相隣最為幽密

**橫龍寺**在中洞有開山佛光禪師舊庵基在焉唐白居易有詩一絕云月射冷光新殿宇風敲清韻古杉松問師寶額因何立笑指橫溪有臥龍

勝集 中 三十一  
**高臺惠安禪院**在後洞妙高峯下與方廣比隣山勢幽邃景物與山前不侔 本朝賜今額寺前五十步正險絕處石上有迹如車轍狀記云昔五百羅漢居此聞惠思和尚將至乃相謂曰山主即至我輩當避之遂徙他所今轍跡尚存記云乃鬼運糧以供厨饌又西有水源自崑下出莫知其所自號靈源宋宗炳有庵在靈源之上今芭蕉庵是也尚存基址寺有二石佛迹各長尺八闊六寸足底有二階求并印皆如篆文云自西來衡陽令張鈞題高臺詩云萬仞孤高處煙雲縹緲間靈源聲不斷轍跡蘚爛班山鳥應無畏溪雲常自閑凭欄長縱目回首厭塵寰東北有牧庵乃忠道者居之不修梵行好夜遊崑谷不畏蟲虎寒暑不侵值風雨亦無莎笠常正言以伸人皆有教化後住黃龍久之遷化

**方廣崇壽禪寺**在嶽之西後洞四十里與高臺比近在蓮花峯下前照石廩旁倚天堂傳記云梁天監初有僧希遁因度夏天台遇惠海尊者朝昏承事之海云汝當於南嶽方廣寺為會洎遁至南嶽訪方廣則無之後忽值二精舍號方廣有鬼神運糧金牛服乘俄見海師出門問曰汝何來之遲也遁願留海云此

五百尊者所居汝居處在西北峯頂留一宿而去出門已失尊者及方廣矣道即如其言結庵其處後建方廣寺 本朝賜崇壽為額今所謂聖壽寺基是也中夜嘗聞鐘磬聲出山谷見聖燈元豐中山洪暴發乃紀和尚開山卓錫移建今寺李白詠方廣詩一絕云聖寺閑棲睡眠醒此時何處最幽清蒲窻明月天風靜玉磬時聞一兩聲

**保慶寺** 在方廣之西南鍾磬交音林木環逼

**靈洞寺** 在嶽之西北後洞乃高臺之前山也峯巒翠密嵐靄常蒸洞後猿聲聞如巴峽獵者終不能捕往

徃嶽神所護也又有明水橋直上高嶺有天成石塔層級自然高約五尋下虛上銳非好事者不能一訪蓋憚路險而遠也

**國清禪寺** 在後洞石廩峯西下高臺之前山也與靈川密隣鍾磬相交

**靈而護國寺** 在後洞與國清比隣

**明溪寺** 在馬跡橋之西與金龜崑比近去嶽七十里昔有逸人李思善居龜崑後游羅浮又有高僧惠鑒居之辟穀思善書齋既廢後僧更葺為梵刹矣

**法輪禪寺** 在嶽之西南七十里隸衡陽响嶺峯下晉

咸和年建號雲龍寺隋大業末高僧大明居之至唐未遷移山下馬氏更名金輪寺或云即馬氏之莊也本朝大平興國中改賜今額環寺杉松數萬每至風激林響聲若海濤寺有記石唐岑文本撰及韓愈有峒嶠山詩碑在焉傳云禹碑在此峯尖之上樞密折公留題云路轉崎嶇嶺水藏委曲田茂林深似海古刹湛如淵峒嶠未可到禹碑真謾傳西林歸恐莫欲去又忙然寺有普容泉道人亭

**西林禪寺**

去衡陽五十里在嶽西南五十里

**會善寺**

嶽之西南九十里迺晉咸和年重理舊寺乃

嶽中十八高僧禪會之所在會善峯下唐沙門惠日撰十八高僧傳即陳惠思梁惠海隋智穎大善僧照惠成大明惠勇惠稠惠誠惠亶善伏曇楷義本義顯悟實道倫智明

**普濟寺**

在廟之西南八十里古龍王寺也 本朝大

平興國中賜額

**尋真觀**

去廟九十里在衡陽城北觀鎮大江有石鼓

後洞是朱陵之西門乃唐白真人董練師飛昇羽化之地仙人石恪有送殿直雷承昊奉命衡陽詩全篇云衡陽去此正三千一路程途甚坦然深邃門墻三

楚外清風池館五峯前西邊市井來商客東疑汀洲  
簇釣舡公退只應無別事朱陵後洞訪神仙按湘川  
記此石鼓有時自鳴則兵革起或云盧龍推鼓入潭  
中盧龍名字未詳今驗以鼓亦云是盧龍廟不知立  
時年代至龍朔元年八月勅使道士郭行真醮岳因  
毀廟不祀從此之後為郡人災患今時百姓重祠之  
至貞觀五年故齊相公於此山頭建合江亭唐杜荀  
鶴有題尋真觀詩云寂寂白雲門尋真不遇真祇應  
松上鶴便是洞中人藥圃花香異泉沙鹿跡新題詩  
留姓字他日此相親又大中祥符年有桂林棲霞洞

暢玄先生石仲元字慶宗住持道行超倫詩才振楚  
經營一新重建白雲軒下瞰青草渡前有白雲堂白  
蓮池愚自紹興丙寅度夏於是堂亦留四十字雖不  
足以髣髴其前賢但識朱陵之事爾詩云我愛瀟湘  
境觀對瀟湘門朱陵後洞天白雲堂裏客青草渡頭眠小  
艇牽紅鯉幽池種白蓮願真堪此地風月兩依然  
本朝景德中改賜今額

**石鼓寺** 在石鼓洞上下瞰大江與景德比隣今改為  
書院景德辛酉憲使俞公重建規模宏壯

**東林寺**

近衡陽界乃唐徐安貞

名龍

廟諱避朝廷事隱名

詔瘖居寺久之因起佛殿無人題梁安貞手作書勢以視衆人寺僧令書之字迹遒勁觀者駭然後李邕遊岳觀字驚而召出同歸京此其故址也侍郎盧驤題詩云秋山山脚一招提名與匡廬晉利齊天地洗根飛敗葉雲霞留影落鳴溪野藤交塢縈牛角翠茁粘煙濕馬啼猶記採薇時節路柔桑鳴雉寺田西

**普賢觀**在岫嶺峯南下當衡陽道左齊永明中道士許嗣先張志曇開山至梁周靜真住持武帝師之雲水奔湊俱是海上奇人講堂如市不虛過日帝賜名普賢至唐陳法明先生居之修行因獻麟得中召入

內不受榮寵乞還山封悟真先生 本朝宣和元年賜冲真

**無名寺**在廟之西南傳云晉末所建

**福昌寺**去廟西二十里側有龍潭與西明接隣

**西明寺**在石廩峯下北有西明洞舊有庵宇今廢

**玉清觀**在石廩峯南去廟登山一十五里齊永興初建陳真人諱惠度潁川人也初居第山採靈異草藥貨之飲酒不食僅數年南遊挑兩笈盡是金石之類至南岳選其幽勝乃告天而盟鍊丹深夜被鬼所擾三揭丹鑪運石摧壓唯冥心蟠石上誦黃庭經佩五

岳真形圖其志愈恪陰有感道力潛扶獲擒魍魅妖  
氣漸散其鬼戰慄悲號真人復令豎石誓免戮鬼形  
遠逐他界後丹成光氣滿山明徹遠近後服之以求  
明三年五月十三日冲天重和元年 徽宗皇帝賜  
號冲虛元妙真人今觀基頂有丹臺鬼栽石雷泓風  
穴誦經壇丹泉近代有僧於觀基創寺號光明不  
久復廢 本朝乾道中有道士鄧時求道人黃守正  
二人發心開山伐木芟茅募化賢善之士新創殿宇  
祈雨禳災並有感格野人庵居重洽道化

**洞陽宮**

在石廩峯西北乃施真人伏鬼會真之所唐

陳法明應詔回於此峯下開高建壇山神為之陰助  
南望雲陽旦夕朝真誦洞經後服丹而玄化今尚存  
基舊亦有庵宇

**洞明觀**

在石廩峯西石榴峯南下去廟二十里昔施

真人諱存自號胡浮先生或云婉盆子師黃廬子得  
三皇內文役御虎豹之術遁變化景之法或隱或顯  
數百年慕石廩洞門是吾冲真之地乃居之又於峯  
西石室造閣亘空十餘丈出乘白豹或步還山豹即  
迎之海嶽神仙時來聚會里域有景慕之者罕得親  
近以晉永康元年四月七日乘豹升天重和元年

徽宗皇帝賜號冲和見素真人又有蜀人李昌利先生棲隱數年而遊天寶洞今但有控豹嵒餘基見在唐張九齡遊洞門題陳氏丹臺詩云雞頭西畔便門開陳氏丹升劫仞臺輓鬼昔年誠誓否至今猶說鬼肩栽

**太平觀**在廟西二十五里瀑布山下齊褚伯玉誦太平經兼行太平之道奉勅建太平觀今廢久舊亦有庵宇

**岫峯寺**在碧岫峯下亦廢久

**西臺觀**在岫峯西北傳云周穆王所建陳改為太初

觀又云後為寺亦廢久

**白雲興國寺**在廟之西二十二里正明年建太平興國中只以舊額為賜

**楚寧寺**在廟西十五里乃南臺遷禪師瘞骨處唐宣宗謚無際大師見相塔二碑墨迹乃唐裴休相國建  
**楚寧寺**在廟之西二十里在雙峯之上古禪僧宴坐處記云山北有石室有逸人隱居但聞誦經聲廣明中值亂北入大酉山

**資福寺**在廟之西南十八里古曰資福本朝太平興國中改賜今額



**雙峯禪寺**在廟之西二十五里峯巒回合如城郭之狀登山屈曲行一二里林木揜映頗極幽致在拾穗崑之西古有高僧惠亶居崑中每拾穗自給故號拾穗崑常有二虎名大空小空每拾穗斫薪汲水二虎負歸崑如人駘役遠近人不敢往開元中建太平興國中賜額依舊北有瀑布景色可觀

**雲龍寺**

在雲龍峯下已廢又有西真觀基

**承天禪寺**

在廟西十五里本號上崑寺大中祥符年

改賜能仁景色異常澗水噴漱石磴危峭林莽韜映前後相失面有巨石如屏風之狀唐韋宙書堂故基

尚存屢有野人居之有拾穗和尚塔在焉湘僧詠能仁一章云寺在重雲裏秋深夢轉勞檻前雙澗急門外一峯高火鳥翻新樂崑松起暮濤何時拂衣去歌枕聽蕭騷

**靈崑寺**

在廟西七里馬氏天福年建近廢旁臨舜溪

前有舜廟北有舜洞法雨池孔雀崑後有趙岍墨沼洎游憇之所西北有王母殿基下有石刻真人像王氏尸解處

**壽光寺**

基東有屋寺基南有龍洞

**止觀寺**

在廟西五里正臨大路宋顯德中吳僧慈光

大師之塔舊號禪林塔寺太平興國中改賜止觀與  
安樂保福攝授四寺鐘磬交音松竹合翠太常博士  
呂壽留題舜洞詩一章云萬古遺蹤今尚在南巡聖  
意竟如何八元等輩蒙恩厚却是湘妃恨淚多

**安樂寺**

在廟西五里清泰二年建

**攝授寺**

在廟西五里梁天監年建寺有一酌泉

**保福寺**

近已廢

**紫虛閣**

去廟西三里在天柱峯南下唐天寶年建馬  
氏據湖湘復重修葺至 本朝天聖中得旨再修前  
後止號魏閣景祐中賜紫虛元君之閣六字為額兼

賜禱禱之服并錢置田以贍道衆改政和五年改賜黃  
庭觀閣下有石壇闊丈餘名飛流壇舊記云夫人昔  
自撫州乘之飛至此湘中記云壇高丈餘昔元君飈  
輪之所憩杜天師拾遺云夫人壇是一巨石方丈餘  
其上闊圓其下尖浮寄他石之上凡一人試手推即  
動或人多致力即跂然不動遊人至潔焚香以一指  
輕點之即微動今撫州山有穴深廣狀斯石也或云  
冲寂元君麻姑送夫人乘雲至此雲隊主化為石也一  
云麻姑石在觀之西山上按內傳夫人姓魏諱華存  
字賢安任城人即晉武帝左僕射魏舒之女封上真

司命紫虛元君之職又加名山之封位約諸侯冲寂  
元君麻姑大仙為其佐治今閣上亦有麻姑像與夫  
人並列晉咸和四年太一元君乘飈輪迎之升天其  
有靈文秘要百餘卷藏之於龍真澗石嵒中今呼為  
靈書嵒時有老叟姓龐氏禮告曰願守靈壇得聽法  
語大仙叱曰腥穢畜類故癘境域之民乎取劔斬之  
遂走潛於西澗今日龍真澗 本朝開寶中有閣主  
道士率子廉得道尸解事具下卷

**西靈觀**在廟西二里湘中記云晉女貞薛練師冲舉  
之處梁天監五年建觀至後周武穆公主周惠扈者

生而有異光滿室幼不如葦長思獨處慕元君薛練  
師緱仙姑之志因居石室感西靈聖母降傳經錄修  
三素之道潭衡之境士女景慕者數百人世代將亂  
告諸學者曰我當暫往約百餘年再來後學如市唐  
開元初賜額西靈後有女冠李太真曹妙本並接踵  
而住得道即今常住乃周公主所捨觀廢久馬氏復  
興 本朝特賜每歲度女冠一人以求續焚修

**淨居嵒**在縣西二里竟海寺後飛泉噴響晉古木交陰  
石路曲折嵒上有庵蘿果樹昔有遊人到此嵒下見  
有老僧古貌峻嶒身披破衲因詰之不顧良久云此

乃淨居天也忽指四顧遂失所在崑有瀉洪亭憲使張公綬有詩一絕云潺潺石磴瀉洪泉路躡丹梯入紫煙崑有高人無問處庵蘿雙樹碧參天雖近郭而有塵外之境又山後有蛟窟在山中僧宗譽初至樂其幽閒以結庵有婦人數擾之吝言由是避之嶽寺不敢留紹興十一年僧善同始居之方有屋數間遊僧妙印者年二十八婦人來與之合明日自腰以下如冰數日死又有行者祖淵採木山中迷不能還凡五日忽得之於老虎崑中云一婦人令住此今出求果餌以飼我崑口甚窄僅容人身而其中頗廣蓋蛟所

穴也祖淵歸亦病是年四月幾望風雨暴至遍山皆黑雷電掣旋屋外善同素不睡宴坐龕中夜且半起明燈聞有聲出龕下如鼓鞞然視之乃巨蟒蟠結數匝尾猶在戶外善同呼衆僧以杖擊之既去復還又擊之乃趨一大石罅欲入間震死山水大至衝屋室大半已而星月粲然詰旦視死蟒長丈二許圍數尺體皆黑方花紋祖淵即日發狂如歎惜狀數日亦死前後僧僕爲所殺者凡八人向時每夜山輒黑昏雖有月亦然自蛟死夜山色始明今有塔數層屋數間僧行數輩

**兜率寺**唐韋宙相國所建 本朝賜額淨福寺枕湘  
濱下有古潭 國家投金龍於此韋宙書堂寺僧常  
葺之不絕以為游人登覽之美西有喝灘神廟云昔  
石頭和尚坐禪於此水聲聒耳神為喝之去嶽雖遠  
而事有可書治平中有主簿姓鄧者暇日訪泉石佳  
處因至是寺推乃筇欲登山頂忽聞花木之香芬馥異  
常舉目而視於半山間有樓閣高下金碧互照上有  
牌曰慈湖真人之洞鄧方驚駭呼書吏譚英共觀之  
頃刻遂失所在記云此朱陵洞天之南門也

**廖處士書齋**據湘江之濱圖疑融數世能詩自唐天

祐末居此今有五峯集行於世嘗作詩云買得衡山  
十里青是也水木澄秀地近而境遠寔湘中衣冠之  
甲焉

嶽產珍木

香南木

黃心木

血栢木

榷子木

銀木 堅白

梓木

可作琴材

山柘木

土重木

宜充車用

梧桐木

靈壽木

黃楊木

天蓼木

春首開花 鹽泡充果

嶽產雜藥 山果附

香白芷

柴胡

山豆根

秦艽

禹餘糧

石薺子

芍藥

仙靈脾

雲母	黃藥子	白藥子	烏藥
石菖蒲	良薑	五味子	何首烏
大風藤	麥門冬	天門冬	狗脊
香膠	漏蘆	白芨	仙茹
白朮	苦葎	桂辛	山慈菇
吳茱萸	山芎	川烏	續隨子
鶯粟	蒙本	茯苓	天南星
紫金藤	山大黃	半夏	當歸
百部	萹莢	鬻麥	菊花
馬兜鈴	百合	木鱉	細辛

黃菁	兔絲子	葶藶	五倍子
苾蓐	續斷	千年閏	木賊
茵草	山梔	卷栢	貫衆
地榆	薏苡	海金沙	石髮
菩提子	茶	蒔蘿	萬歲藤
肥猪	刺蝟	穿山甲	葶菜
大青	榧子	山胡椒	山核桃
山荔枝	羅漢果	櫻桃	山桂子
	嶽產異花		
杪蘿花	五色蝴蝶花	白丁香花	山石榴花

山櫻花 紫荊花 芙蓉花 山桂花  
春蘭 秋蕙 金鳳 銀鳳

嶽產草香

降真香 山檀香 青木香 石乳香  
羅漢香 黃連香 兜萋香 楓香

嶽產靈草

天鱗草 金露盤 杏葉金線 銀線草

紫河車 金鏡草 紫背天葵 天苜草

紫芹草 長髮草 地不容草 金漿草

萬年松 仙人條一名羅漢條 重臺金線 龍鬚草

紫背虎耳 紫背虎舌 錦背龍舌 隔河仙

紫背龍芽 紫背過澗 錦背石葶 獨角仙

金星鳳尾 金星石葶 石蚕 山蕤

嶽有靈禽異獸

音聲鳥翔集成群羽毛五色朝陽聚鳴音似張樂 山鵲捕雞

靈鳩羽毛錦色 猿鳥旦暮而鳴如猿啼 白鵬 山鷓

錦雞 馬熊 猪熊 狗熊

猿 靈鼠 竹鼯 鹿虎

巡山二虎 護觀兩鷗

南嶽總勝集卷中

南嶽總勝集卷中識誤

十葉十九行鍾當作鐘

十六葉三行玉當作王

二十葉十五行鍾當作鐘

二十葉十六行然當作然

二十一葉三行鍾當作鐘

二十一葉四行鍾當作鐘

二十五葉四行乏當作之

三十二葉十四行洪當作瀑

三十二葉十五行紀當作絕



三十三葉五行鍾當作鐘

三十五葉十六行啼當作蹄

三十六葉七行第當作茅

三十六葉十行摧當作摧

三十七葉十六行去白文當作黑字

