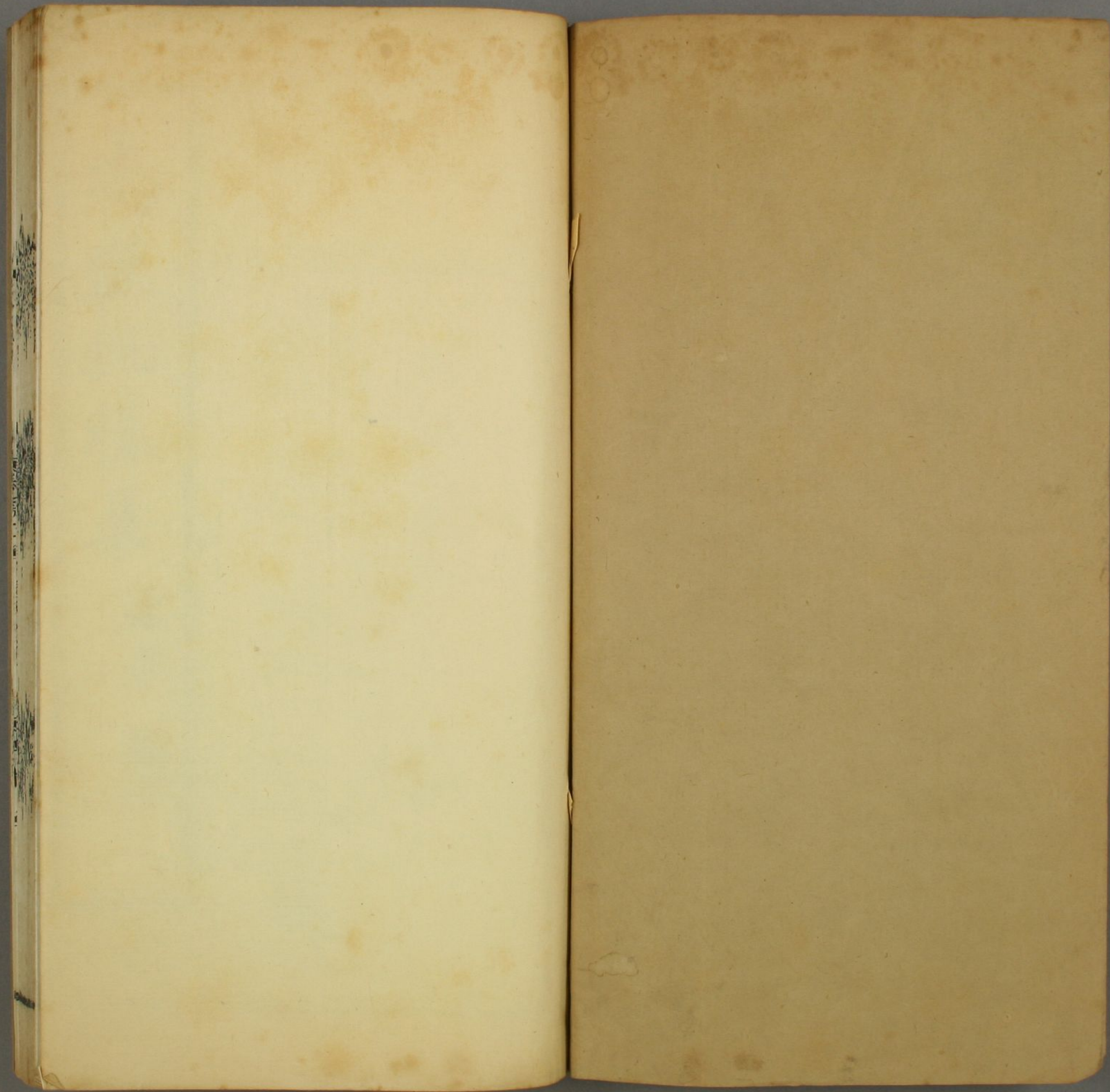


風陵文庫
文庫19
F 69
/



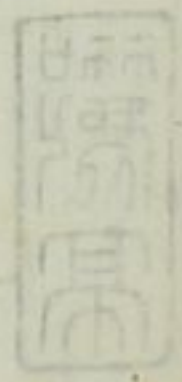


南嶽樞勝集

宋本 端方

南嶽樞勝集三卷

南嶽樞勝集



影	宋	栻	南	嶽
揔	勝	集	三	卷

光緒丙午長沙葉氏校栻

常熟龐鴻書題



重刊宋本南嶽集序

宋陳田夫撰南嶽總勝集三卷宋史藝文志不載晁公武郡齋讀書志地理類有其書自元迄明久無傳刻故乾隆時四庫全書提要書成未經著錄阮文達撫浙時始得明人影抄宋本進呈語詳研經室外集同時孫氏星衍祠堂書目亦載有影宋寫本三卷據孫氏所撰平津館書籍題跋記云宋本每葉二十行每行二十字吾鄉善化唐氏仲冕為孫進士同年假得其本於嘉慶壬戌刻之金陵自跋謂行款悉依宋舊其實易其行款每葉二十行每行二十一字也

板刻本在江南赭寇亂後板遂燬失以故湘人知有此書者甚少今兩江制軍陶齋尚書端公奉詔出使遠西駐節都門購得宋本郵寄貽余常熟劬庵中丞龐公見之以爲湖湘故籍不可使之無傳慨然捐廉助余寫刊二公治湘德政有古君子學道愛人之風余謬司校勘俾數百年欲絕未絕之書復流傳於今日余與古人皆有幸也書之行款悉依宋本宋諱缺筆及缺文墨塊皆仍其舊未敢擅增原本誤字以別紙附識卷末卷上四十五葉龍字以下脫簡唐刻本同因無別本可校並從闕如卷下隱逸傳及

敘古跋四葉唐刻有之爲仿寫補入其中尚缺二百餘字則孫本相傳如此無從校補也惟推驗孫氏原書實即從此本傳錄今有數處可以證之如卷上四十四葉二十行我上缺一字審係板損脫文唐刻本作墨塊卷下一葉十八行遺下缺一字作墨塊唐刻本同五葉上墨欄邊十行玉上缺一字十一行候上缺一字廼因紙損脫失二字唐刻亦作墨塊二十五葉十四行岳下缺一字作墨塊唐刻本同三十八葉十一行銓下缺一字作墨塊唐刻本同又卷上四十四葉十行檢較二字因紙近板心損其半字唐刻肥

補為險較尤足證孫氏所藏影宋寫本塙從此出也
至卷下隱逸傳以下四葉缺於何時則不可考江陰
繆筱珊太夫子贈余以所撰藝風堂藏書記載有此
書校宋本行字與此本同而云前缺圖六葉後缺隱
逸傳及叙古跋共四葉其本假之徐梧生戶部證以
此本一一符合則其缺佚由來日久唐刻前有圖六
葉以其改易宋本之舊未可信以據補今姑缺焉以
待完本續刻然恐海內祇此孤本不復再遇矣光緒
三十二年丙午歲中秋長沙葉德輝序

南嶽總勝集

溪山之勝林壑之美人所同好也而於幽人野士常
獨親焉必志不拘於利欲形不膠於城市養心於清
靜養氣於澹泊養視聽於寂寞然後山林之觀得其
真趣閩中道人陳耕叟有焉庵居南嶽紫蓋峯下往
來七十二峯之間三十餘年心有所慕不勸求訪前
古異人高僧岳居穴處靈蹤秘跡考其事而紀之所
歷滋多所獲亦廣遂積而成編名曰總勝集凡嶽山
之邃隱與夫觀寺之始末古今之題詠有關於勝趣
者靡不畢錄或謂為道者修練之要察玄牝觀臯機

亦暇此耶則將應之曰雖然是編之作非特資於好事者尋幽討勝一時登覽之興固有素懷淨緣默存真趣按集跡事感念懷昔一旦契其夙心發其雅志悟修真之至理躅前人之超然仰山景行魚筌兔蹄有在於是則於是編之作庶幾爲知者有取也隆興甲申上巳日拙叟序

南嶽總勝集總序

衡嶽之記有尋勝證勝大小二錄勝槩集衡山記皆近代好事者編集疏略何多並各執於一隅不能廣其登覽故僧作尋勝則道家之事削而不言道作證

勝則僧舍之境闕而不書不惟不究二教之始終抑亦蔽諸峯之殊異至於監嶽廟事揚臨縣尉錢景衍雖併而錄之其中勝槩瓌竒靈蹤昭著百得三五而已愚因圃暇合前四記廣爲修之刪其重複補其闕略寥寥空山綽有年歲漫峯跨谷未始云勞探勝尋真頓覺忘勸搜求內教博採仙經并討舊記斷自三皇已來迄於我 宋約數千萬載之間得道真仙凡經涉於南嶽者必爲之纂錄數至四五萬言分爲上中下卷不問觀寺皆考廢興且嶽廟者周秦以前祠在祝融之上禮秩比三公漢唐封以王爵今廟在鍊

玉峯下又按衡嶽觀宇洎真仙得道者據前四記並
云起於晉太康中爲始則是晉之已前未有宮祠蓋
可知矣又詳按黃帝內傳云與西王母於宮中別營
仙館又於華山嵩山王屋山泰山衡山終南山及諸
洞天皆造王母觀以候神也以今考之蓋緣湮沒既
久了無遺迹豈有國家壽山係第三洞天中有四福
地上歷千古至晉方建宮觀乎必不然也即今華山
南下有古王母觀至今世度女真焚修不輟可以爲
證則內傳之言果不妄矣又夏禹王於衡山致齋建
清泠宮以安奉虞舜之像即知漢秦以前至於上古

建立宮祠逮真仙棲游者不減於晉唐故舉一二爲
標題尔今則上叙峯巒靈迹嶽祠次之洎歷代帝王
傳經受道中叙觀寺興廢兼得道異人高僧嶽中所
產靈異下叙唐宋得道異人高僧洎隱逸叙古蹟記
前後第而踵之年數相參班班可採尋幽賞勝之士
爲之司南可乎隆興改元重九日九真洞老圃庵蒼
野子陳田夫耕叟

南嶽總勝集卷上

上真記云祝融氏爲赤帝治衡霍山即衡岳也衡岳
者五岳之南岳即周官所謂荊州之鎮也又夏書云

宛委山也道典云五岳五山各有儲佐昔黃帝遊觀六合徵召神靈見東中西北四岳並有佐命之司惟有南岳峙而無乃與昌宇力牧方明等章詞三天太上使命霍山潛山為南岳儲君拜青城為丈人署廬山為使者令總衡岳以鼎鎮舉德正而為主儲君者衡嶽之副君也述異誌云南岳者盤古左臂至漢武南巡以南嶽遼遠乃從其祭於廬江亦承軒轅副義也湘中記云衡山朱陵之靈臺太虛之寶洞上承軫宿銓德鈞物應度璣衡故名衡山下踞離宮攝位火鄉赤帝館其嶺祝融宅其陽故曰南嶽禹貢云荆及

衡陽惟荊州又云南巡至于衡岳

孔注南岳衡山也

爾雅云

霍山為南岳即衡霍也又五岳經云廬山麻姑山王笥山洞陽山大圍山九疑山羅浮等山為之佐命徐靈期南岳記云朱陵洞天名太虛小有之天周迴八百里中有青玉壇光天壇洞靈原洞真墟四福地迴鴈為首岳麓為足又五岳真形圖云上有流丹方四十里生芝英南有天津甘泉得飲之長生不死東有玉砂曾青白石英西有崑水北有赤芝自下而上九千七百二十丈東至洞陽西抵白鶴雲陽面其南大圍踞其北西南臨湘川自湘川至長沙七百里東北

至長沙二百七十里西距衡陽九十里石鼓乃朱陵之西門青草是衡山之左腋越縣三十里夾道杉松蒼翠不斷雖盛夏不假張蓋其爽籟飄蕭激人耳目道有四亭爲遊人頓息之所其山形勢九向九背應九陽之數觀覽無極實有三十六洞天之第三洞也故冲妙先生李思聰南岳朱陵洞天詩云靈峯七十二巔岌紫蓋芙蓉香靄間影浸瀟湘盤地脉秀擎翼軫插天關真君王冉光千古赤帝璇宮鎮八巒好比吾皇大椿筭萬年松在最高山本隸衡陽至天福五年始割於長沙郡淳化中衡陽太守成珣復乞附著

衡陽四年方詔依舊隸潭州以便國家祈禱民之輸賦則從制置使雷有終之奏請焉

五峯靈跡

祝融峯者昔炎黃之世祝融君遊息之所因而名焉故廣記云祝融棲息於衡阜者是也融頂形似朱雀頭元氣上連熒星太陽炎老君所治其中主夏氣長養萬物使丙丁之神行天德使巳午之神正地氣萬神常以立夏之日昇此峯入赤石玉闕謁炎老君受天玄符各還四方召使百神斬殺惡鬼所以佐天地長人物也其衡山君領仙官服朱光

之袍戴九丹日精之冠佩夜光天真之印乘赤龍
嶽神姓崇諱嘗徐真人云融頂西南崑池甘泉神
津之水飲之長生昇仙若君山之酒嵩山之石芝
昔葫瓢子隱夕陽石室得飲之成道其溪曰夕陽
溪山高九千七百三十丈在衆峯之比最高嶽之
絕頂下視衆山如坵垤雖紫蓋雲密等峯亦不可
侔故盧載詩中一聯云五千里路望皆見七十二
峯中最高南有祝融廟基址存焉舊有光天觀按
福地誌云係二十二光天壇福地東有息庵乃白
雲先生延何尊師問道處又有上清院隈崑巖壑

架險而居昔有隱者號嬾翁惟吞符餌茶隱顯不
常建隆末西入華山西有青玉壇係二十一福地
故洞淵集福地誌詩一絕云玉壇相對壽山高峻
極長疑壓巨鰲住息真人曾隱此洞前親種碧蟠
桃昔楚靈王時融頂崩獲人皇九首之圖按圖經
云青玉壇上有仙人行道處迥然孤絕架險而上
國家修金籙齋畢藏金龍玉簡亦於此處又嶽圖
經云下有火山芝神農本草云赤芝生衡山赤芝
山芝也夜有靈光如飛燭俗呼爲聖燈草芝圖云衡
山有九芝三本生蒲谷在蓮花峯東三本生此壇

下三本生金簡峯東又地理誌云衡山青白壁二
壇青玉即仙人橋也在此峯小之上刺天仙如金
字之狀其上廣可數尺亦猶桐栢之金庭句曲之
金壇也隋易觀為寺即今上封寺是也寺中伽藍
土地乃道觀之真官土地寺僧或絕於香火即供
寺之泉源枯涸矣釋氏復以其青玉壇改名羅漢
行道壇者是也又有仙梨樹湘中記云祝融峯東
有仙梨大如斗赤如日類萍實也亦猶青城之牡
丹太華之蓮花羅浮之籠葱竹也又有石髓昔衡
陽令潘覺見之石裂有紫泥出經云名出五百年

一開流出人得之喫即白日輕舉又有蛟松或變
成大蟒魅人不致害拂壇松名矮樹萬年松高不
盈丈根幹寧翠恠狀如龍乃

吾皇比壽之松也又有虎跑泉夕陽溪賓日亭可觀日出

龍王堂定心石把鉞嵒最勝嵒夜光嵒多蓄雷池

風淵穴每雨將作陰風怒號自其穴而發故本朝

陶弼有登融峯一絕云曾到祝融孤頂上步隨明
月宿禪關夜深一陣打窻雨臥聽風雷在半山

紫蓋峯高五千四百餘丈有紫霞華籠之狀其形如
蓋亦謂之華蓋峯又云小紫蓋者華蓋峯也諸峯

並朝祝融如拱揖之狀獨此峯面南乃朱陵洞天之源向南故也祝融位配火德雖爲五峯之尊上有青玉白璧二福地以掌地仙之司宜卑於洞天也又其形勢宛然南向已故唐杜甫有望岳詩其略云祝融五峯尊峯峯次低昂紫蓋獨不朝爭長業相望是也湘中記云每天氣澄明有雙鶴徊翔其上今有鶴鳴臺山茶竈白鶴泉寶露臺夏禹埋寶露於此臺下中貯紫金玉膏人得服之長生又方輿記云峯頂有仙人池鷓鴣夜鳴有似更轉東有天寶臺西有紫蓋院昔傳待仙得道處又譚峭於此煉丹又陳藏器尚先生居之廣植樾樹茶園下有王氏藥堂在翠麓崑崙服山芹何首烏年百二十餘後遷永和峯下就靈澗夜樂泉修靈劑也

雲蓋峯高五千三百餘丈南下有雲峯寺西有大禹崑崙昔禹王致齋祈真處又有丹霍仙人石室在峯之西北九遇陰晦之夜有仙燈出見跳躍如飛燭或云昔周君紫陽曾窞丹於此西北有隱真平上有會仙壇在亂峯之中坦然而平周回五七里洞天福地掌職衆真皆較功游息之所常有祥雲覆

之峯半有禹碑禹王至此量之高四千一十丈皆
蝥蚪之書曩有樵者見石壁有兩虬相交碑上雙
睛制于電字石光瑩目不可正視怖畏走之不已此
後了無見者亦猶天台之金銀橋北岳之玉樑古
今皆一見也畢田詠禹碑詩一絕云治水功成王
業興嘉謨垂世坦然明琰刊蝥蚪猶難識况在深
雲隱不呈又有秀木交枝芳草連條黃鳥白猿異
響同韻北有流洲岸有白玉牀榻几下有玉砂泉
色如丹得飲之昇天西有桃花源因游僧惠光訪
此見桃花爛然摘數枝而出人皆訝之引友再訪

了無所有

石廩峯高四千五百餘丈湘中記云其峯聳峙遠望
如倉廩之形有石像立門兩傍或暴風雷雨山下
居人聞閉石門之聲傳云是朱陵洞天之便門晉
時毛景為衡陽令蠻民咨景曰廩中皆蜜景致齋
虔禱親往視之果見遂拜而取餌之昇仙又有餘
糧石昔禹王之遺糧所化又南陽道士遊是山登
絕谷一云蒲谷而不出本朝至和中有道人李混融
於此採茯苓餌之成仙又荊州記云一名石困於
石室中嘗聞誦經之聲又云石困峯在蒲谷之東

謂之小石廩也方輿記云形如倉廩有二戶一開一闔闔者亦有閤鎖之形又湘中記云開則歲儉閉則歲豐記云昔劉遺民遊衡山至絕谷遙見二石困隔水不得渡復還遇一叟云夕陽津之東石困中皆仙方上藥劉再往路迷不復至因曰迷津故畢田石廩峯詩略云時雨聞開闔年秋識儉豐又云新陳四時雪啓閉一天風上藥何曾得迷津路罕通者是也上有玉清觀頂有陳真人鍊丹臺鬼栽石雷泓風穴誦經壇浴丹泉東南太清觀基西有洞陽宮基正東有太初觀基

天柱峯高四千八十餘丈其形如雙柱兩頭端聳百丈九域誌云名山三百六十中有八柱此其六也山下有天柱寺山西北有石室吳大和年有野人李洞嵩叟居之自云昔魏夫人植香白芷於此山若人以菖蒲製而服之可以壽同天地但法無大小誠信者得之我往來於此五十餘年今一百一十七歲不晚往青城未逾兩月夜望其居處炎火騰空凌晨山下人往觀之了無所有北有庵址石穴但見亂草冷灰時復有道人採藥於絕頂竟不知居處昔西晉陳興明遇二神人傳道於此峯頂

五峯之外有六十七峯靈跡雖劣於五峯亦有可觀者今各依五峯所隸次序詳錄于後

朝日峯昔殷先生誦經負暄朝日之所因而名焉

側刀峯東有石室慧車子修行處三國時李意期遇之而能遁形隱影逆知人之休咎寓之於陰陽數又有薛幽棲禮斗壇壇周回生尺鱗草一名玉燈臺其葉層層間疊根紫乳紅似杏葉而軟採之不見火忌鐵器為末人服之不闕忌五辛血腥之類三年而通神延生不老又能乾汞立成馬牙汞為真寶昔譚峭常採之服方寸匕以助內藥後立化

於蜀山

惠日峯昔高僧初憇于此後隋帝詔赴慧日道場又唐高僧义居弥勒庵談論經教該博宏辯皈依者盛族也自撰十八高僧傳後赴詔稱旨賜號惠日古曰秦人峯門弟子更今峯名

碧蘿峯與煙霞為隣下瞰大明寺當遊山大路觀音岵育玉塔皆列其下俯視岳南極目千里

煙霞峯南下有大明寺後有大明塔爛柯岵前有行道壇東有李鄴侯端居室嬾瓚岵祀上五峯隸

金簡峯昔黃帝受戒經於此今有受經壇黃帝岵黃

樂洞乃章詞三天之所東有大禹崑崙王致齋夢
蒼水使者南上帝君授金簡玉書因而名之又有
斷石源隱真平西南水源有石高數丈闊數丈而
中斷其石崖上有石刻字云玉砂之水如乳甘香
人得一啜地久天長或人到此惟聞石下有水聲
聽左即在右聽右即在左記云若人尋得水源處
有一梨樹以石擊樹仙人自出昔賢題斷石源一
絕云一酌丹華享萬齡遊人競訪只聞聲那知坎
井埋砂久猶得全家壽幾生東有仙竈崑崙流丹崖
上生珊瑚芝陰晦之夜靈光出見俗呼聖燈也又

曰光明臺

會仙峯昔薛幽棲注靈寶經值雙子辨白先生談玄
論五真遊神之妙忽香風匝坐瑞氣凝煙雙乃登
西臺隱映見赤君乘空而過瞻禮之次忽失所在
煙氣遂散下有白雲先生堂

降真峯仙錄云昔炎帝公主致齋祈真感玄君降傳
道後數年易形鍊骨同飛昇

仙巖峯下有石崑崙高敞容一二百人昔劉根先生於
此鍊神朝斗修帝一之道東有醮壇燈具茶鑪就
石而成又有風穴長生池懸泉滴瀝崑崙間泠泠然

音韻如琴亦猶小替山之聽泉岫嶺之應泉下有
仙泓靈草風洞南有大洞是朱陵之東門故曹道
冲詩中一聯云長生門戶分明啓大洞煙霞咫尺
連是也下有集仙觀丹霞庵基

芙蓉峯帝紀云昔赤精子授顓頊帝微言經於此今
有傳經壇咸和中山南見數童子與群白鶴遊翔
其上

靈隱峯下有伏虎岵舊記云廣明末有野人張白醪
辟穀日飲渾酒未嘗醒時來往衡陽晝卧石鼓洞
夜歸岵中人數見之虎卧岵前无敢近者或詢之

來往峇云拂地來拂地去頭上插野花每念謔云
山花頭上插濁酒口中斟醉眼看醒漢忙忙盡喪
真後亦不知所往樵者見之但破鉢而已虎亦從
此不來後五年里人見之於成都下有庵宇池塘
西有張元和尸解處

碧霞峯在此系金臺下紫金即寶真鶴鳴臺西南望雲陽
如潑藍黛黑

棲真峯下產雲母金漿銀液舊記云昔武陽洞人遇
野人披髮草衣身毫長寸餘見之而走野人曰吾
地仙非山鬼知汝至孝不殺物今日相遇亦有分

我棲此久常服蒼耳今二百餘歲吾教汝服之但連拜不已乃指草令視之忽失所在自後服之已久力敵百夫壽百餘歲因一日假寐復夢前野人乃告兒孫側卧而奄

靈芝之峯唐咸通中有李生野人能琴茶面如處女常在荆襄往來長沙父老兒穉時見之狀兒迄今如一常謂人曰此山乃至陽之地以一陰為中坤主宜煉水石之精久服之身輕而炁住腸實而骨堅是此光明粉母即雲也吾朝遊棲霞暮宿靈芝琴其友友善女峯西琴茶之友即善女也棲霞君是桂林日往反二千里

華蓋山隋大業中高僧於此修行休糧誦呪服黃菁人問之不言後入蓮華峯而隱南有華蓋院乃華蓋君雙子辨修行處又譚峭丹成後於孫登壇尸解山北多生長生草收之雖久乾甚略以湯沃之則青翠如初生若孕婦臨產煎湯飲之即時便下又名催生草今他山亦有

紫霄峯下有銓德觀上有駕鶴亭紹尹庵基昔東晉丑真人冲昇之日有白雲蒙蔽山谷三日不散後門人建白雲堂今在觀內

喜陽峯南下有北帝院基北有田真岩西隣紫霄峯

亦曰喜王峯今以觀之龍山者非也

赤帝峯古曰煉玉峯上有惠車子尸解處東有趙澗石碁盤後有石刻詩識字者不得見傳云三島石每島如鍋釜狀下透無底通海

軫宿峯在祝融西南下踞岳祠之北上當軫宿下臨已地漢天師第七代孫獲天書之所後隱蜀山峯之北隱密處多生地不容草採取汁同雄黃末調服之大解蛇傷以其滓傳之傷處雖蝮蛇五步至毒亦不加害蛇藥尤多其効至速不出此草况朱陵是注生之府遷善之鄉雖山內外三百餘里有

毒蟲猛獸亦不傷人地氣融和水土美居之者不假所修亦能長壽而得善終蓋亦壽山之陰也

柿蒂峯下有靈源源響而不見水但聞石間泠泠然如人共語亦猶牢山之聽石萬歲山之話石下通靈壽澗澗之深陰品壑中多生靈壽木枝柯皆對節或如品字者人採之為拄杖又曰萬歲藤

靈應峯昔鄧郁之字元達南陽新野人有祛邪馘毒治病之符印救無不愈因採藥夜宿石穴夢神人曰汝有功將徵召宜應時衆仙候汝覺而驚喜於天監初臺司奏少微星見長沙分勅監軍採訪詔

之後煉丹成而遷前洞果衆真會而迎之同昇周
靜真因立名也

瑰秀峰昔齊張司空謁融頂回登此峰宴坐久之環
眺羣峯見陰氣太盛浮屠之舍比鱗遙觀大江之
南祥煙瑞霧繚繞亘天隱隱數峯高插雲漢謂左
右曰此非紫麟乎遂領家南渡山之西有長髮草
最多凡折一莖其中皆如細絲毫毛不見火爲末
以清油搽頭上可令髮長又有金露盤生幽陰處
採之頓黑闇所隱隱有光亦經半年不乾仙方內
載此草通靈亦罕有用者杏葉金線不及之

石困峯有二石形圓中有石室在幽谷之上採藥人
嘗聞室中有誦經之聲又有石乳得餌之長生或
云石困附石廩峯東有太清觀基在玉清觀之東
比今無考據有基址舊有庵宇

香爐峯南下有寶勝寺上有紫蓋院基山茶竈乃傳
待仙煉丹處

日蓋峯左瞰聖壽華嚴右眄南臺天柱

女善峯昔有一女垂髮至腰身上毛長寸餘綠色人
嘗見之問云善因呼之善女或見在耆閣峯與道
人李遐周爲琴碁之友

卷集上
集賢峯下有南嶽書院李泌張九齡常談論於此故
得其名南下有衡岳寺

吐霧巾子二峯與白馬峯相連並是本縣主山峯頂
吐霧與雲密相應境內定雨常時不差下有白龍
洞北有仰天臺神廟屋基亦有庵宇僧道居之

白馬峯按山海經云昔夏禹於此殺白馬祭天仰天
而嘯夢繡衣童子自稱蒼水玄夷使者授金簡玉
文因而名焉又曰仰天臺拾遺云昔紫虛元君篆
符逐白龍之所今俗呼白龍洞但有神龍廟上有
庵宇僧道居之

馬鞍峯在平野大路之南並無佳致

彌勒峯唐有道者遊南岳葺隋高僧智穎舊庵而
住自云彌勒通博三教衣衫不檢好睡後應詔不
回土人因稱彌勒已上二十七峯係屬紫蓋所隸

碧鷲峯在九真洞北唐末有王先生亦不知其所修
卜庵於峯南因覽五峯形勢殊異清煙瑞炁蔽於
山崑芳卉仙葩映於溪谷信山記云秋實冬根之
藥春三夏五之苗有之矣予平昔所得之秘將成
於此乎乃令山童採五峯靈草卓壇劔步星罡按
周天調水火煉三素丹大藥延年輕舉小藥濟按

沈疴久而聲流帝都奉詔遷中岳以便修問

白雲峯西有白雲寺下有龍潭神龍出入靈感人帶
葷茹者不敢近之乃朱陵洞天之東便門也與前
洞斷石源相通下有白雲洞

高竒峽峙二峯屬湘潭界去南岳數舍之地並無佳
致有寺亦不係岳境

靈麓峯即岳麓也在潭州湘水之西係二十洞真墟福地
故詩云玉洞仙壇長冷落真墟巖竇色常新可憐
城裏悠悠者不識瀟湘四季春湘中記云中有抱
黃洞下有洞真觀乃東晉鄧郁之修內外丹處後

昇真於南岳每歲至秋仙鶴常集於洞口至今不
絕我朝任暉詩云得道真仙去不回空遺宮殿起
崔嵬千年勝地多殊感群鶴翔飛歲歲來本朝
改賜景德徽廟朝改為岳麓萬壽宮左右有道
林岳麓二禪寺昔賢詩中一聯云雲藏一福地路
隔兩禪林是也唐軒轅弼明嘗隱于此嶽麓書院
則居其中本朝祥符年有秀水黎白於此遇道
士張抱黃傳內八卦繫辟修之成道山無禽雀洞
有礮石東有丑真崑西有舍利塔道鄉臺漢皇廡
白鶴泉風雩亭皆佳致也又有跛仙遇呂洞賓同

來往洞中數過城下人不測之已上五峯係屬雲密

石榴峯南下有洞門觀基北有夕陽溪夕陽崑倒洞北下有迷津昔人尋藥路迷但見榴花如火行至滿谷而遇老叟把石榴花告曰仙藥不遠言訖不見人後反洞陽宮言於道友皆訝之又咀榴花而休糧不知其終又南下有避秦人惠雍真人水假處人呼張翁潭

採霞峯古應相峯也齊楮伯玉字元璩隱南山十餘年妙該術解採煉吐納夜有神人告齊高祖曰南嶽有異人與陛下祈福因採訪詔之不起後端午

夜夢見煉丹帝曰此仙伯也先君曾詔不赴因詔吳會二郡以禮資遣勅建太平觀遷瀑布山下門人王僧鎮名曰應相

白石峯與應相峯重疊下舊有庵宇

永泰峯古曰朝真峯東有古觀基南有古寺基龍真澗上有殷先生朝斗基址石恪隱室

九女峯或云舊有九女廟今西北見有九子崑並無文可出

雲龍峯西下有西真觀基道錄云西漢蜀青城山道士王谷神皮玄耀修真之所後唐有董奉先繼之

修行復入衡陽尋真觀今存誦經石洎石像真人
北有雲龍寺基

雙石峯下有雙峯能仁二寺北有瀑布玉虹亭楚安
寺拾穗岵

明月峯在雙石東北有承天楚寧二寺

青岑峯下有東林西林二寺

普賢峯東北有石室以休爲名唐高僧鬚髮髯鬢鬚
居之並無煙火器具人有詰之但云休休僅七十
餘年壽百數十歲或云曾遇宋宗炳傳道而不食
舊記云下有普賢觀道衆比皆十方盛德之士講論

幽微聲聞上國奉詔賜普賢額兼莊田以備焚修
峯因觀得名 本朝賜冲真爲額

岵嶺峯南下有法輪寺後有仙王殿雷洞妙喜洞道
人亭韓愈詠禹碑略云道人獨上偶見之者是也
徐靈期衡山記云雲密峯有禹治水碑皆科蚪文
字碑下有石壇流水縈之最爲勝絕今法輪寺有
道人亭傳云昔有道人見之於岵嶺後韓文公有
是句今兩出之

會善峯古曰毛女峯下有會善寺乃十八高僧相會
處最爲禪悅講習之所因更其名

潛聖峯昔高僧希道遊南岳遍尋方廣寺訪慧海尊者經年了無蹤迹忽一日見精舍號方廣遇尊者詰之來遲一宿送出人屋並亡了無所有因以名之又房日茨先生三時修玄白之法於此辟穀被山魃所惱因遷九疑山尸解又有祝融寺僧於他處抄化五百副供器約施主訪山寺或曰遍遊並三名跡至暮望融頂之西隱然精舍見化主云何來晚待之甚厚遊西軒有服黃衣貴人假寢僧曰聖帝也避喧穢憇此洎送出門了無所有但荒山而已

蓮華峯下有方廣寺八山四水周圍環匝昔人題詩略云寺在蓮花裏群峯附花葉又范寅亮一聯云寺藏螺髻頂人在藕花心北有靈轍源車轍迹記云昔羅漢居此鬼神運糧車轍道也東望芭蕉庵乃宋高僧宗炳修行之所北有靈源塔

天臺峯東有石室殷景童禮斗石定志龕自種柴葫勝於出處又草衣和尚曰定石後遷妙高峯結草爲衣因而呼之其草莖兩兩相纏如條有垂頭名曰羅漢條自天堂潛聖窟竇中多生昔傳待仙嘗採之以結朱汞作丹頭因曰仙人條故丹房錄中

詩一聯云崑前收綠索火內伏丹砂是也其草自崑而垂亦曰垂崑草昔人詠羅漢條詩云五百移栖絕洞深空留轍迹杳難尋綠絲條帶何人施長到春來挂蒲林

祥光峯古曰鶴鳴北有靈田一云靈原靈穴舊集云蕭靈護容丹於此端拱初常有丹光出如飛燭豫章道士遊山密有所感誠志求之不遇後有一卒到此山於靈穴獲道經數卷外貨之

回鴈峯在衡州城南按圖經云是南岳之首鴈到此而止不過南矣遇春復回北故月令云鴈北鄉者

是也杜荀鶴有泛瀟湘詩中一聯云猿到夜深啼岳麓鴈知春近別衡陽南有戲魚洲合江亭龐居士無生庵景德觀舊有石鼓寺今石鼓書院即寺之故基也又有鴈峯使者事具下卷

已上十七峯係石廩所隸

彌陀峯東北有崑虛險而暗室前數步不容足古木恠藤蔭蔽聞無人跡舊記云昔人嘗聞誦經聲傳云有高僧居崑不食念彌陀佛號朝廷徵不起後得道因號彌陀峯下有彌陀寺賜般舟道場

屏霞峯在天堂之東上有煉丹壇朝斗石

永和峯上有永和臺舊傳有觀寺二基

老君閣峯謂山形像與天竺國耆闍無異故名之西北有庵品基址尚存舊記云昔有善女不知何氏人問之但歛袂而悅稱善因呼善女或曰善姑常誦黃庭經自云琴基寓樂有李生者寬中柔外元田走馬逢人常言之而稱善後亦不知所往李遐周二云善女峯西下有翠塢有契沆大長老塔

靈藥峯東北有石室蕭蘭靈護洞真集云修丹之士欲採靈藥異草以製煉丹石者此山中外五七里大約十數本皆上品上藥他山雖曠迥崑壑幽深較之靈草不及此山昔新野先生丹材漸備所患一

二難討與徐君周游三湘因復南山此峯採藥後丹成因而名之

碧岫峯下有岫峯寺基西北有西臺觀基又曰太初觀也無文可據舊有庵宇

安樂峯西南有止觀寺攝授寺安樂寺靈崑故基趙季西書齋墨沼皆在前後有舜廟舜溪舜洞昔舜因陟方九疑過此

靈禽峯北有梁雙龍祖朝斗壇唐薛幽棲亦於此壇尋真祈感周回古木參天長林蒼蔚上有音聲之鳥成羣而飛羽毛異色紅碧相間其音如笙簧上

下相和而鳴常棲此峯因而名焉

鳳凰峯 昔祝融君登南岳謁玄君感碧雞鳳凰集于此峯山上生竹實古詩云文鳳集南岳徘徊孤竹根於心有不厭奮翅凌紫雲豈不曾辛苦羞與黃雀群何時嘗來儀順于聖明君又馬融賦曰惟梧桐之所生兮在衡山之峻坡記云上有峻坡而生梧桐朱鳥薦瑞故來儀焉

文殊峯 昔唐宣宗太子慕道自霍之衡巡禮古迹道場至峻坡西望見金色瑞相見半空敬禮啓白云七佛祖師後問彌陀和尚曰文殊菩薩因名之

擲鉢峯 上有定心石下有隱身嵒虎跑卓錫二泉觀音馬祖二庵八功德水三生藏嶽心亭兜率橋皆列於前後左右隸福嚴寺傳云昔思大和尚擲鉢乘之赴陳主之詔因而名之

瑞應峯 上有大木根柯蹒跚隆起如龜狀驟見者可憚因建壽星殿以爲祝 聖之所下有南臺寺

雲居峯 下有雲居寺石橋凝碧亭金牛路退道坡與南臺比隣當遊山之大路也已上十三峯係隸天柱

嶽有一洞天

南嶽衡山第三洞朱陵太虛小有之天

嶽有四福地

洞真墟福地在岳麓

青玉壇福地第一

光天壇福地第二

洞靈源福地第五

二境

白雲峯之西青岑峯之東其形九向謂之聖境聖謂朱陵宮

三澗

靈澗通於仙源而多仙藥因得其名舊曰龍真出天柱峯下黃庭觀南合壽澗流注平野以滋禾田壽澗水源最高聖壽觀因以其名出紫雲峯西下野

人出崑崙麓苑下至觀前合注島石經嶽祠靈壽橋合流靈澗以滋禾田

洞真澗通接朱陵洞府水勢懸注如簾亦由水簾洞其源最高與諸峯齊出紫蓋峯東祝融之南至洞靈源下會真觀流注平野以滋禾田

六源

斷石源 桃花源 洞靈源 靈源

靈轍源 大水源

六門

大洞洞天東門 堯率潭洞天南門 石鼓洞洞天西門

龍王山潭

北洞門

白雲潭

東門

洞門觀

西門

九溪

舜溪

禹溪

清溪

明溪

雙溪

洎溪

宏溪

雲溪

夕陽溪

十五洞

朱陵洞

黃樂洞

舜洞

白雲洞

西明洞

觀音洞

疊相洞

前洞

玉清洞

九真洞

妙喜洞

靈境洞

寶真洞

羅漢後洞

倒洞

十六臺

朱陵臺

天寶臺

放鶴臺

般舟臺

般若臺

南臺

高臺

洞靈臺

七寶臺

尋真臺

仰天臺

永和臺

紫金臺

又曰寶露

天香臺

凌虛臺

西臺

十四塔

釋迦舍利塔

阿育王塔

三生塔

文殊塔

靈源塔

觀音塔

二生塔

石頭塔

禪林塔

大明塔

懶瓚塔

拾穗塔

聖塔

契沆塔

二十三壇

青玉壇

光天壇

赤松壇

禮斗壇

昇天壇

降真壇

朝真壇

傳經壇

飛流壇

行道壇二

朝天壇

孫登壇

煉真壇

祭外壇

誦經壇

會仙壇

受戒壇二

煉丹壇三

講經壇

三十八嶠

黃帝嶠

大禹嶠

丹霍嶠

避秦嶠

上清嶠

劉真嶠

靈書嶠

隱身嶠

仙竈嶠

野人嶠

鍊丹嶠

醮斗嶠

負暄嶠

夕陽嶠

控豹嶠

嬾瓚嶠

把鉞嶠

觀音嶠

白鶴嶠

休嶠

夜光嶠

最勝嶠

搗藥嶠

休糧嶠

龜嶠

田真嶠

伏虎嶠

廣成嶠

石乳嶠

下嶠

孔雀嶠

草衣嶠

飛符嶠

誦經嶠

上嶠

靈山嶠

拾穗嶠

宴仙嶠

二十五泉

玉砂泉

鶴鳴泉

觀音泉

夢應泉

甘泉

虎跑泉

夜樂泉

得道泉

浴丹泉

普容泉

懸泉又曰鳳凰

金砂泉

白鶴泉

卓錫泉三

靈泉

洗藥泉

白龜泉

雷霆泉

安樂泉

蒼龍泉

一酌泉

九池

仙人池

長生池

浴丹池二

法雨池

洗鉢池

雷池二

洗藥池

八堂

白雲先生藥堂

王氏藥堂

陳先生丹堂

王先生煉丹堂

荆臺隱士經堂

李泌相公書堂

韋宙相公書堂

盧璠舍人書堂

今壽祺觀是也

叙嶽祠

嶽廟在紫雲巒峯南下喜陽峯之西集賢峯之東吐霧面其南軫宿踞其北周圍二三里約八百餘間千杉翠擁萬瓦煙生一水三朝群峯四合靈壽澗水九湍三疊下注島石遶赤帝峯分枝東流入廟內雞鳴池出櫺星門外護龍池西流合大澗分注平野本名司天霍王廟以南方屬火配神曰祝融按五岳經云南岳山形似朱雀太陽炎老君所治元炁上連熒星炎

老君以理其中主夏炁長養萬物使丙丁之神行天德使巳午之神正地炁萬神常以立夏之日升此山入赤石玉闕謁炎老君受天玄符各還四方召使百神斬殺惡鬼所以佐天地長人物也其衡山君領仙官服朱光之袍戴九丹日精之冠佩夜光天真之印乘赤龍岳神姓崇諱嘗後至三皇淳朴既分漸有所治付之於地下主者炎帝甲理之唐司馬天師云岳神乃地下主者非天真也太上以德董南岳昔黃帝登封日岳神遊歷巡狩至秦隋氏以玉為像唐開元九年方封司天王今象笏尚存開平初府主重修飾

廟貌本在祝融峯上隋氏遷下便於祭祀卜古太真觀而建今據祝融峯之左基址存焉 本朝 真宗皇帝祥符中始封崇五嶽乃命工部侍郎薛公映給事中錢公惟仍賚玉冊加號司天昭聖帝其妃景明皇后今玉簡尺有五文以金字聯以金繩覆以錦囊絳服袞冕劔珮掖衛皆法宸居

玉冊文

禮部侍郎丁謂撰

鎮南殿以尊奉司天昭聖帝內殿門外西設四嶽聖帝神座前列六丞相東奉安 玉清上真九位醮牌西奉安 皇帝壽星位殿東西列侍讀四學士東西

廟設諸星宿醮牌蕃禧殿以尊奉 司天昭聖帝景
明聖后皆御服幘頭冠帔殿內兩側設東西寢帳粧
奩梳洗之屬外東太子殿建炎中並封侯爵曰世德
侯世烈侯世顯侯西公主殿奉安三位公主三十六
宮計屋六十六間東西各有門周迴壁畫宮嬪乃國
初武岳筆至政和八年丹青塵晦乃修飾之靈貺門乃
廟之北門又曰兵門有神樟一株凡啓告請兵必開
此門非時並鎖閑遇有請禱皆獲感應紹興元年十
月二十四日帥臣向子諲祭告文在殿側鎮南殿東
序設十學士朝像有政和七年轉運副使聶山修聖

像記碑東香火門三間廊十七間塑羣官設儀仗壁
畫扈從威儀有政和丙午修玉冊轉運副使聶山立
庭下奉神述乃 真宗皇帝大中祥符四年御製
書奉神述休佑門三間有天禧三年 御製醮告汾
陰禮畢廊十六間畫百官像鎮南殿西序亦設十學
士塑像西香火門三間廊十七間朝羣官設儀衛仗
物壁畫扈從威儀庭下玉冊碑亭

真宗皇帝上 帝徽号冊文玉冊金貫寶匣紹興元
年三月內孔彥舟盜毀不存此文元祐元年六月十
日監官黃安期刊石順成門三間有乾德三年潭州

修廟記碑兵部郎中賈玘撰帥臣潘美立廊十六間
畫百官像鎮南殿前石龕燈一座前廣西提舉呂渭
建捨然燈唐楚王捨鐵盆露臺卦亭塑壁樂部百戲
神像乃蕭墻也鎮南門五間有篆書南嶽二字轉運
判官文勛篆雄偉勁淨爲世所珍東華門西華門并
廊七間有塑畫儀衛兵馬像南海廣利王殿江瀆源
王殿東西便門廊各十四間畫神儀隊仗雷雨部衆
東廊外有滴漏雞鳴池銅壺漏箭景樂等次北有清
齋宮前有九紫八白堂前刊岳山圖碑祭儀碑禁斫
山碑唐咸通記異碑折參政謁南岳廟詩碑解穢石

朝廷遣使醮告致齋於此北有神厨門之南監生太
保位逐月造酌獻祭食次北有蒼龍井東壁列東岳
聖帝殿東門侍郎堂天曹君殿地府君殿司命君殿
北岳聖帝殿龍王堂廟西廊外有神庫倉庫廳共二
十間中庭有金砂井西壁列西岳聖帝殿南門侍郎
堂南方七宿殿司錄君殿中岳聖帝殿西門侍郎堂
忠靖三殿王姓張氏按吳致堯碑云王諱拊唐天寶
間家于滑之白馬一云鄧州南陽任俠尚氣置金鎗
袖中以擊不平者安史之難張巡許遠提孤軍守睢
陽築臺募死士得南霽雲以爲將因乞師於賀蘭進

明進明弗許二人誓云以斷指為信死為岳瀆厲鬼不放進明逾月皆死王夢其家曰吾得請於帝矣命輔南岳為司徒王諱傳記不一或諱翼或又或軫或巡或稱五代時人今止取臨淮棄指亭為實本朝政和二年徭人黃安俊作亂辰州祈禱感應申奏勅封靈祐侯八年因沅州賊潘宗崑作過奏請加封佑順靈顯公建炎初潭州奏請特封忠靖王告在本廟昭烈廟額在衡山縣行宮近又封威顯王五通殿土地堂嘉應門五間門裏西設鼓司神二尊門外修廟碑熙寧三年諫議大夫燕度立節度推官吳居厚

撰門下有準令下馬亭東有左掖門西有右掖門東西廊二十六間壁畫甲馬兵戈鬼神像之東西南北各有角樓東北碑樓大宋新修南嶽司天王廟碑翰林學士李昉奉 勅撰景德三年二月二十五日立樓上懸鐵鐘一座紹興十二年安仁縣百姓捨東南碑樓大宋南嶽司天昭聖帝碑翰林學士李宗諤奉 勅撰大中祥符八年九月一日立西北碑樓大宋重修南嶽司天王碑翰林學士蘇易簡奉 勅撰待詔黃識篆碑陰有楷書樓上有衙鼓一端拱二年六月五日立西南碑樓大宋新修司天五碑右司諫晁迥

奉勅撰景德二年七月六日立櫺星門三間東西
有水池火池前有護龍池次北有監官廨宇前有司
房客位嘉應門之東有監廟廨宇其次有小東門靈
貺門有北門侍郎廟紹興五年四月一日准勅封
顯助侯廟湖南安撫向子諱修致祭文碑庭下有雷
先鋒神位祈禱靈應嶽廟惟立夏節謂之大祭前期
收買物料置造御衣幞頭至祭日內降御名祝
版本州委通判或以次官充初獻官知縣丞簿本廟
官攝亞獻終獻太祝奉禮兵火之後止是本州差官
祭祀法服孔彥舟劫掠不存止用公裳祭前一日獻

官畢集點饌訖次詣蕃禧殿更換神御幞頭兩宮
搭架御衣次日五更三點獻官諸執事人畢集致
祭陳幣帛獻玉圭讀祝獻迎帝曲五福降中央三
獻蘇合香皇帝炎四朶子林錢幣奏引駕行五曲其
樂云自唐開元時用此樂惟岳下及衡山縣樂工能
之茶陵軍炎帝廟亦用五曲其音和暢踈緩宣和元
年嘗賜大晟樂遭賊馬毀壞不復用之近歲紹興末
值回祿宮殿廊宇焚至五六分五年重葺方始周備
紹興三十年資政殿學士知潭州魏良臣撰奉安青
詞碑景定辛酉四月三十夜遭回祿正殿後宮殆盡惟存三
門散廊而已

叙歷代帝王真仙受道

集記自昔帝王真仙精思岩谷澄神靜慮焚蘭鼓叩
洎掌職宴自心而經遊者不可勝數其得道本末並載
諸書悉皆秘之名山散漫難窮然非于南嶽者不可
得而記錄今叙峰巒靈跡之外較其朝伐可冠群真
之首者炎帝時太上号大成子授甲元精經教理世
以化生之道播百穀以代烹殺和百藥以救百病嘗
五木而登五穀以活民命止殺禽獸功成厭世頓駕
茶墟致齋南嶽以祈通真感雨師玄君玄君即赤帝君
事爲玄君
教煉水玉之法入火自焚而不執後玄化於朱陽之

野太上以德正而鎮炎方主司南嶽其帝女公主亦
慕道禮玄君爲師後道成亦同飛昇於九關

祝融時太上号廣壽子傳按摩通精經教以安神之
道今峯頂有基址存焉

黃帝內傳云捨離宮別館三百餘所爲道觀又於五
嶽各置觀或云南嶽西華觀即古之太真觀爲西王
母所建以候神也各度道士五十餘人焚修與民祈
福乃知南嶽觀宇始自黃帝次於夏禹有之也

帝紀云昔顓頊時太上降爲帝師号赤精子居衡山
授帝微言經教以忠順之道鑄羽山之銅爲寶鼎淘

七河之津伏萬靈以信順監衆神以導物役御百炁周旋四方故德号玄帝也

帝紀云昔高辛詣鍾山遇神人獲九變十化經以隱日遁月遊行星辰而謂之曰吾於 帝時浮遊元氣之中爲元君炎帝時爲兩師曰玄君在黃帝時号赤松子又領南上注生之籍曰赤君即太虛真人九天赤帝君居南辰以應瑞處玄府以甦生今以掌職南岳總司萬靈日月之所照山川之所履莫不隸之焉帝偕禮之忽失所在而後王子行之尸解於海山上清四極明科神仙傳云赤帝玉司君諱景度衣絳

華丹衣九色鳳章頭戴太元飛神王符冠手執九色之節治南朱陽之臺洞天太元都女青左宮領南嶽衡山仙官地靈火精赤丙之兵南極无崖之天無鞅數劫無極無窮之宮總統上真之權悉隸赤帝玉司君主人生死之命籍知其諱存其神修行九年致神草玉英不死之藥丹霞飛雲下迎兆身而上昇玉清帝紀云昔虞舜時老君下爲師号尹壽子傳帝舜道德經說孝悌之道帝行之功被生靈竄三苗過洞庭巡狩南岳起館以望日遷甘露寶龕於山上致齋南宮以祀炎帝服紫華之腹而陟方九疑

真誥北戎長胡大王獻帝乃白琅之膏及轉紫華服
之使人長生飛仙與天相畢舜即服之尸解於蒼梧
之野又云虞舜巡狩南岳至於九疑遇何仙服神丹
而得尸解

王氏神仙傳舜降於九疑山黃庭觀謂女真王妙相
曰精專至道長生之階也吾乃帝舜尔昔勞厭萬國
因狩南岳祀祝融而居此汝志勤苦故來相省道不
負人修之必得况有天骨耶

又堯嘗以黃帝瑪瑙瓊寶器以賜舜南巡遷寶器於
南嶽禹藏之於天寶臺西勅地祇守之

仙錄昔禹王致齋衡岳感蒼水使者授金簡玉書三
五之要陰助王理水禹建清冷宮奉安虞舜之像度
道士焚修穆天子傳穆王得八駿巡狩捨行宮三百
餘所爲道觀今南嶽有西臺觀基是也

秦始皇好道尋方士出遊雲夢泛洞庭巡狩南岳望
山而感歎今山北有祠舜帝於九疑風浪滔天浮江
而下渡梅渚過丹陽陟會稽祀禹王於東海望徐福
於蓬萊

漢武帝南巡爲衡阜遼絕止霍山而祭勅建王母觀
於南嶽今碧岫峯後有基址或云創寺不久亦廢

又惠車子者不知何氏修三奔七曜之道與嚴君平
友善數遊三湘又棲南岳尸解於煉玉峯

劉根先生修大洞帝一之道遊官四方為政有德晚
歸南岳之東峯煉真朝斗服炁祭神而玄化

王谷神皮玄耀者西漢蜀東城山道士幼而穎悟不
居榮寵通老莊文列妙於星緯周遊名山渡荆渚泛
瀟湘至南岳卜庵於金母殿後修胎息還元數年道
成東遊群玉訪九仙值武帝南巡見之神炁不群乃
延之下隱於西峯帝厚賜兼封王為太微先生皮為
太素先生以上卿禮待之後三年控碧騾上昇

李鳳仙者東蜀人自幼不語年十八常欲寒棲以避
臭茹人問之曰知白守黑道貴昏默我師南岳公云
吾周靈王太子吹簫者也子三生奉道而魔所試由
功之不著也今授子朱綱之法將昇度南宮吾師浮
丘公授予今付於子子宜勤焉若更遲此生萬劫不
度吾為南岳司命侍帝晨又補桐栢真人言訖遂隱
後行道數年驅役鬼神除害興利一邦仰慕後漢宣
帝詔不起

洞真集東漢明帝時永光年中吳天目山張道陵遊
衡山謁青玉光天二壇禮祝融君之祠周覽四極動

容而言曰異哉此山悠悠野水三朝五折以東傾磊
磊竒峯後從前參如拱揖三五之君皆受道於此紫
融瑞氣擁蔽朱陵後十紀之年當為飛昇羽化之地
超越於古後泛洞庭遊潛霍而居中岳

真誥昔衡山中有學道者張禮正治明期二人禮正
以漢末入山服黃菁顏色丁壯年如四十許明期以
魏末入山服澤瀉栢實丸共五品中後俱受西城王
君傳虹景丹方從來服此丹已四十年中患丹砂之
難得俱出廣州為喪門是滕含為刺史之時也遂得
內外洞徹悉騰身輕日行五百里後入九疑山

孫登弃榮位棲遁求仙以致露寢忍凍茹草充飢竊
求至道感赤君得玉砂膏久之入會稽故記云孫登
居之祝版留之於虎山也

魏夫人者按內傳諱華存字賢安任城人即晉武帝
左僕射魏舒女夫人天才卓異玄標幽技少讀莊老
及春秋三傳五經百子事皆淹覽性樂神仙味真慕
道少服胡麻飯茯苓丸吐納氣液攝生夷靜親戚往
來一無闕見常欲別居一院獨立閑處父母雖嘉其
邈異而事非委順數制逼之訓以人禮年二十四強
適與太保公掾南陽劉乂字幼彥女禮有行時不獲

已遂爲劉婦不復服食吐納之事一皆廢矣然心期
幽靈啓誓言告萌精神密苦應會棲感疇昔之志存而
不虧玄理乖初塗未獲遂通逮子息粗立劉氏繼焉
於是分別房宇離室隔寢深託隱痾還修曩尚歲月
告感研道已勝幼彥爲修武令夫人暫隨之雖同舍
縣內而隔有重複遂因清閑齋于別室謹修道法入
室百日所期仙靈精思希感於是季冬之月夜半清
明忽聞空中有鐘鼓笳籥之響八音嘈囂疑有不常
出宇望之虛空之中從東而下旌旗紛若羽蓋鬱勃
飛轡雲間光耀幽靄煥朗太無而他人莫聞見也須

臆方到虎輦玉輿隱輪之車並頓駕來降夫人靜室
有四真人並年二十餘容兒偉竒天姿秀穎同頂紫
華蓮冠飛錦衣裳瓊蕊寶帶躡虎文項有圓光手
把華幡其一人自稱曰我太極真人安度明也其一
人曰我東華大神方諸青童君也其一人曰我扶桑
暘谷神王其一人曰我清虛真人小有天王王子登
也於是夫人匍匐再拜叩頭自搏曰不圖今日道君
下降惟乞神仙長生度世四真人乃同坐良久王子
登告夫人曰聞子曩日念善展轉求生密緯真炁蒐
和躡清丹懷遠邁錄字上清高契真人抱信期靈幽

感啓徹潛耀赤城遂金書紫極藏簡玉庭故位德高
晨玄唱齊并是以大帝君勅我今來教子神真之道
焉於是夫人受道畢至期約會於陽洛衆真再降令
夫人託疾尸解飀輪至命訪王屋清虛洞天奉天帝
君命傳玉扎金文位爲紫虛元君領上真司命主諸
學道生死圖籍攝御三官閔較罪考文加南嶽夫人
比秩仙公治大霍山洞臺須臾司命神仙冲寂麻姑
大仙佐治并南嶽洞天福地仙官靈壇主者官屬並
至迎夫人於清虛上宮頃間至南岳石床望前峯妖
氣知有精物作癘因書符祛之今仰天臺有白龍洞

是也後東晉咸和四年飀輪下迎昇天

仙傳拾遺薛女真者不知何氏人也晉時世弊京邑
不寧有道之士多棲寓山林以避世因居南岳尋真
臺外示同塵內修至道常騎白豹遊耆閣峯黃鳥白
猿不離左右後於雲龍峯尸解

仙傳劉麟之字子驥少尚素質謙和寡欲不修儀操
人莫之測好遊山谷志存道逸嘗因採藥至衡岳深
入志反見一澗水水南有二石困一困開一困閉水
深湍不能過欲還失路值樵者問津僅得到家或說
困中皆仙方上藥諸珍異寶麟之再尋索已失所在

了然子者遼東人也不顯名氏因遊西蜀二十四治
後居太白山出入虎豹馴繞亦不知其所修後遊三
楚僅百餘年友善者吳猛陸修靜郭璞謝靈運僧惠
遠前後相繼庾亮常師之謂曰先生觀諸賢者可以
脫於濁世乎曰功有淺深道則一致雖各得其趣未
能了然曰先生如何又曰子出此月再謂汝道後亮
不逾月卒先生自西山訪南岳謁青玉白壁二壇尋
於前洞入洞門訪昌利先生劇飲數日而李前之蜀
山先生歸隱前洞宋高僧宗炳訪之不遇
仙傳鄧欽之字彥達隱於南岳洞靈臺夜誦大洞經

上感魏夫人降告之曰君有仙分特來相訪一日忽
見三青鳥如鶴鼓舞飛鳴移時方去欲之謂弟子曰
青鳥既來朝會至矣遂解化

宋高僧宗炳字少文善書南陽人好山水涉荆巫南
登行岳因結宇行山以疾還江陵歎曰老疾並至
名山恐難遍遊當澄懷觀道卧以遊之凡所遊歷皆
圖於壁坐卧向之

北齊吾道榮幼而少語不通文常愛獨處因遊南岳
遇赤君授符水禁呪緯候之數無不畢備常至遼陽
口有虎去馬止十餘步人皆驚走道榮徐以杖劃地

成太坑虎遽去

楮伯玉字元璩吳郡錢塘人隱南岳瀑布山妙該術解深覽圖秘採鍊納御靡不必爲齊高祖詔吳會一郡以禮資遣又辭以疾俄而高逝人主追恨乃詔於瀑布山下立太平觀以伯玉好讀太平經兼修其道故爲觀名也又賈自然於此焚修遇南岳真人陳少微字子明而禮之真人曰子之所修吾知之矣將有高真必傳其妙後遇青城丈人降室授九一飛仙之秘白日冲舉

緱仙姑長沙人入道居行山年八十餘容色甚少於

魏夫人仙壇精修香火十餘年孑然無侶壇側多虎遊者須結伴執噐而入姑隱真其間曾無見畏數年後有一青鳥如鳩鴿紅頂長尾飛來所居自語云我南岳夫人使也以姑修道精苦獨棲窮林命我爲伴他日又言王母姓緱氏乃姑之祖也聞姑修道勤至將有真官降而授道但時未至耳宜勉於修勵也每有人遊山必青鳥預說其姓字又曰河南緱氏乃王母修道之故山也又一日青鳥飛來曰今夕有暴無害勿以爲怖也其夕果有十餘僧來毀魏夫人仙壇乃一巨石方可丈餘其下尖浮寄他石之上每二人

推之則搖動人多則矧然而住是夜群僧持火挺刃
將害仙姑入其室姑在床上一而僧不見僧既出門即
推壞仙壇轟然有聲山振谷裂謂已顛隊去矣而終不
能動相率奔去及明有至遠村者十人分散九僧爲
虎所殺其一不共推故免歲餘青鳥語姑遷居他所
因徙居湘南鳥而隨之而他人未嘗會其語鄭畋自
承旨學士左遷梧州師事於姑謂畋曰此後四海多
難不可久居吾將隱九疑矣一日遂去出壙城集
梁高僧海印大師者首居衡山最上第一推較年代
即大同天監之前宜與達磨相接而爲可公時輩其

居所謂善果道場也師居宴坐禪定百有惱亂一志
如初後積數年感動天地或新水自至或饋運幽投
虎虵遠奔賢貴景慕至陳光天初惠思和尚始自此
來投詣大師忻然合契由是上石橋別創庵舍高而
在南故號南臺先是莽榛巨林蒸嵐溼霧虎熊嘯萃
魑魅縱橫泊大師居之恬然安樂非精操峻節其孰
能鎮伏如此哉始則經庇纔像終則漸崇殿刹或高
廡角粟米潛施負檐或大石磨香轉移造化厥迹著明
矣又臺側有五百羅漢堂至今驗其餘址或云超然
領衆去遊車田絕不復還遂爲隱化復有求者時聞

鐘聲嗚呼變化之神示見之相不可測矣後至唐有石頭希遷禪師傳法盛冠南方作草庵謔參同契于今見在

梁天監中有高僧希遁精修梵行默誦教典隱于叢林時人莫能知因度夏天台遇惠海尊者朝昏承事之未嘗懈怠遁欲辭去乞師誨言師云汝戒行無虧惟是誦持聲喧衆听汝當於南岳方廣寺爲會道聞之駭然致恭知師能通心非常人也及至南岳詢訪其寺遠近耆舊咸云山中諸寺無有名方廣者遁自謂至人實語豈欺我哉乃歷崇岳谷祈見道場一日忽

於七十二峯間遇精舍号方廣寺其地平坦靈泉交流鬼神運糧金牛服乘俄見海師出門問曰汝何來遲耶遁贊歎作禮師曰此五百尊者道場汝未當居此汝當居在西北峯頂乃留一宿而去如尊者之言結庵其處至大通六年即其庵建方廣寺

陳高僧思大和尚諱惠思武津李氏子生而龍章相好肉髻生頂穎脫衆相自得不言之理假修淨梵而證圓覺嘗謂衆曰衡山之陽吾往矣因自大蘇山來梁元祚短南土紛紜數載之間至山周覽已遍後復至梧桐坡上有石岡若臺謂其徒曰吾昔於此修習

今三生矣約地深淺皆獲骨焉至今有石為識曰吾
寄此當十年因建般若臺居之闕水師振錫投崖泉
為湧其徒益廣復不能給感二虎穴石飛流厥運若
神因一日謂門人曰十年之期到矣以法付吾逝焉
陳建泰九年六月二十二日儼神而盡弟子靈辨扣
心感絕師忽謂曰何必是乎為追我也再為說法言
訖復滅春秋六十四始光泰元年丙戌至是丙申歿
果十年矣後至唐再化為僧名圓澤與僧姓李源同
行於荆峽南浦為源曰我就王氏婦家投胎為兒煩
我後事約十三年再會杭州天竺寺外果入寂事

畢源回後赴所約自洛至吳聞葛游川畔有牧童扣
牛角而歌曰三生石上舊精魂賞月吟風不足論慚
愧情人遠相訪此身雖異性常存呼問澤公健否答
曰李公真信士然俗緣未盡更宜修進乃復相見又
歌曰身前身後事忙忙欲語因緣恐斷腸吳越山川
尋已徧却回煙棹上瞿塘

隋大業中高僧諱大明吳郡人姓朱氏實江表之鴻
族也量括山海志堅金石才高獨秀學富多聞煬
帝居藩請入惠日道場大業十二年勅屈法師還南
岳檢較造三十六尺無量壽金像并二菩薩興復龍

南嶽總勝集卷上識誤

十八葉十八行楮當作褚

二十一葉九行傳當作傅

二十八葉十七行甲當作申

三十三葉十五行伐當作代

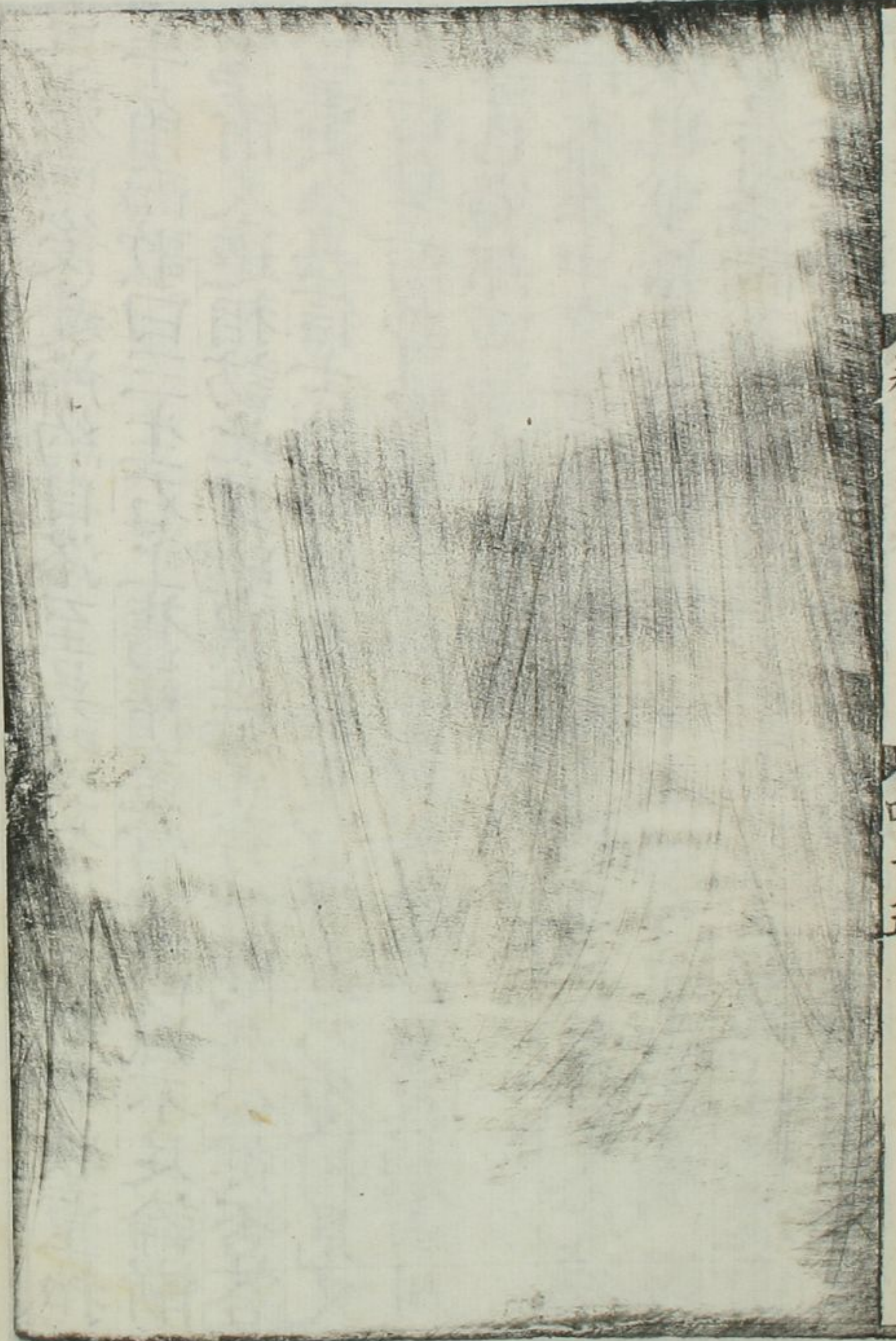
三十四葉十六行上當作斗

三十五葉一行王當作玉

三十六葉十三行官當作宦

三十七葉十七行正當作止

四十一葉九行呢當作呪



卷一 譜議 四十五 四十六

四十一葉十二行楮當作褚

四十一葉二十行行當作衡

四十二葉十六行鳥下而字而當作亦

四十二葉二十行鑒當作監

三十三葉十五行

二十八葉十五行

二十一葉十八行

十八葉十八行

南無

