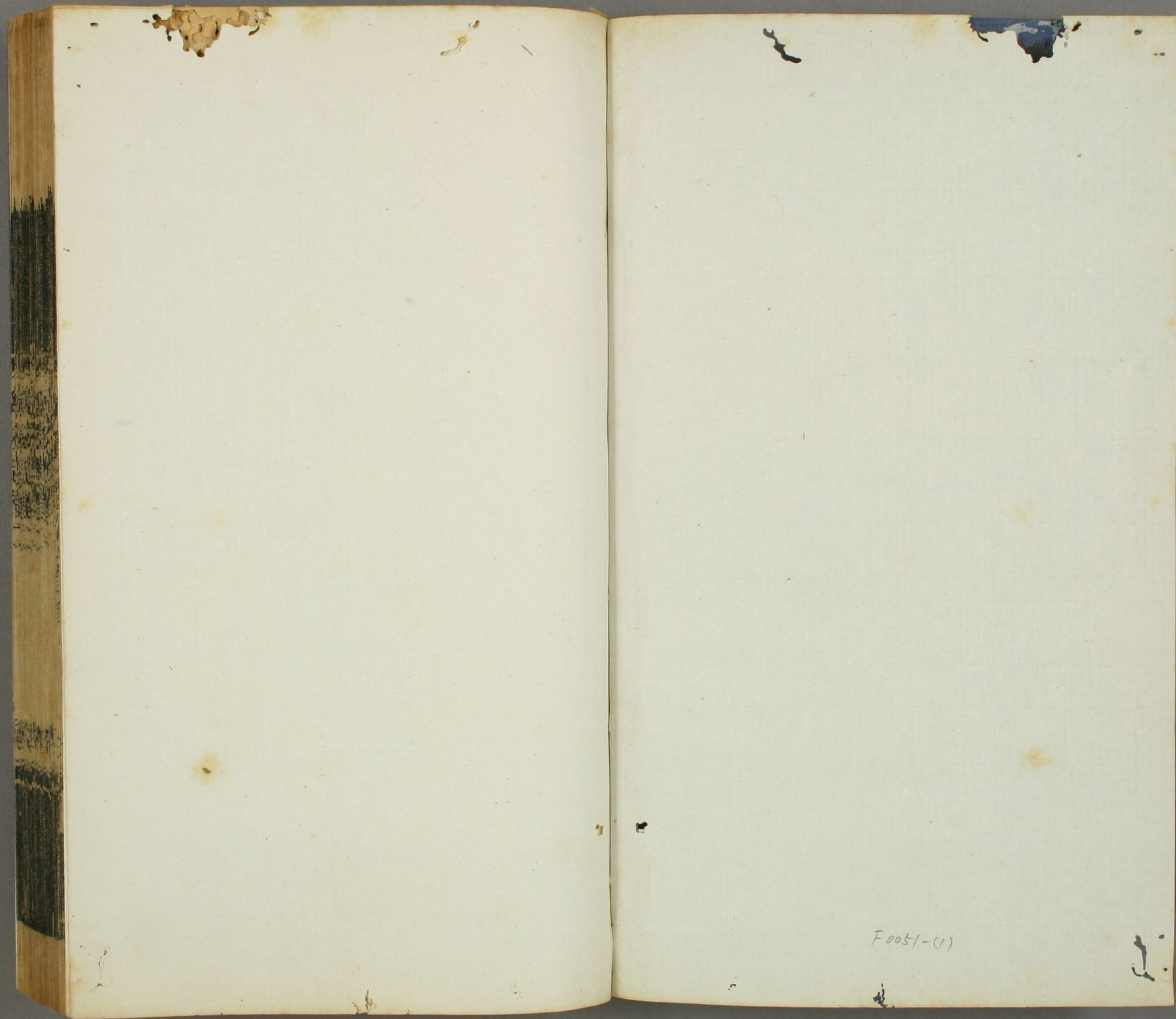
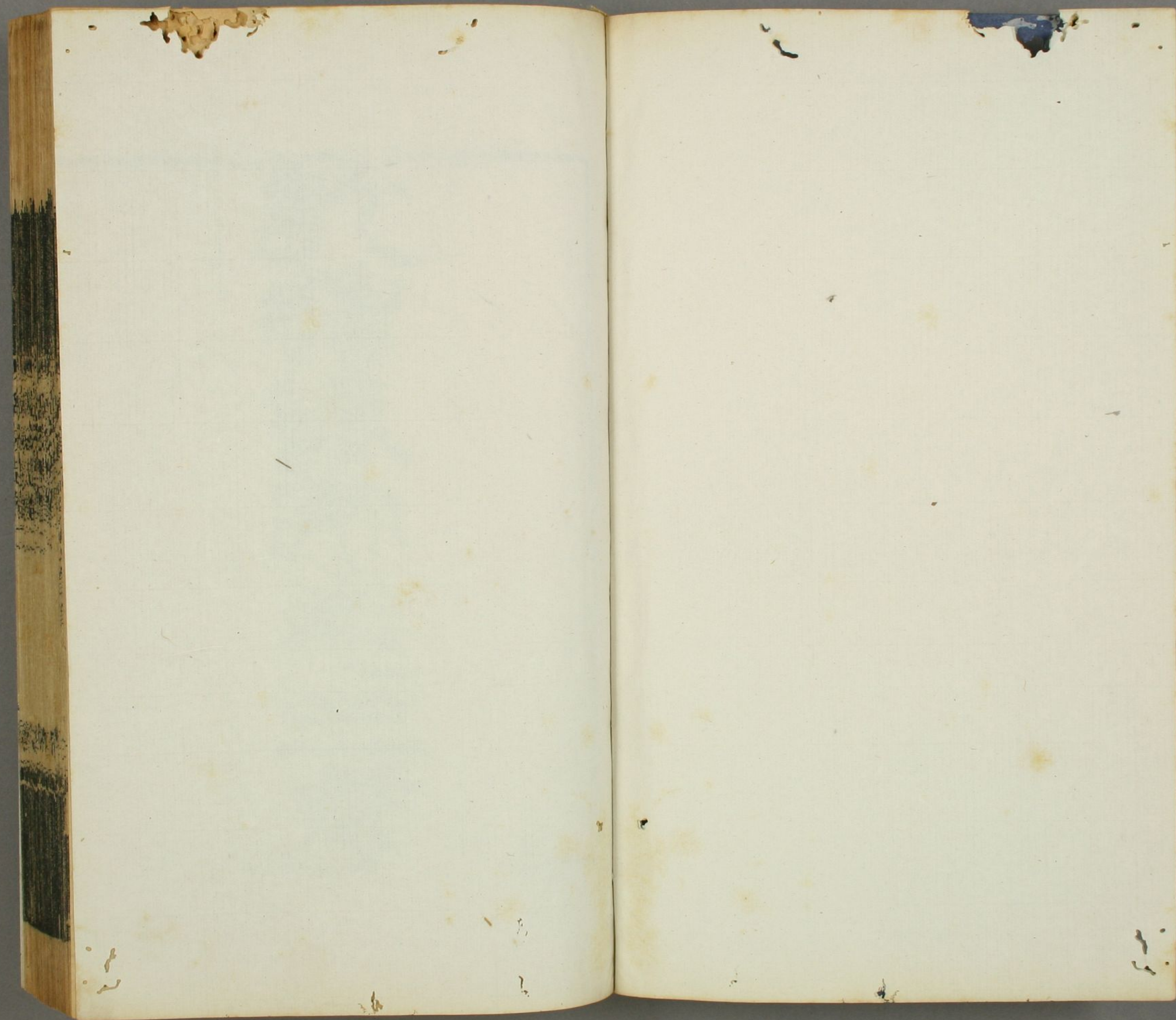


風陵文庫
文庫19
F 51
/





F0051-(1)



欽定四庫全書

光緒四年冬
會稽章氏刊



直齋書錄解題臨安志十五卷府帥周淙彥廣撰首卷
爲行在所於宮闕殿閣全不記載藉曰禁省嚴祕不敢
明著其視宋次道東京記何其大不侔其他沿革亦多
疏略然淙有才具其尹京開湖濤河皆有成緒今城

河道通利民戶爲腳船以濟行旅者蓋自此始
四庫全書總目乾道臨安志三卷宋周淙撰淙字彥廣
湖州長興人乾道五年以右文殿修撰知臨安府創爲
此志原本凡十五卷見宋史藝文志其後淳祐閒施鏐
咸 閒潛說友恣事編纂皆有成書今惟潛志尙存鏐
帙周施二志世已無傳此本爲杭州孫仰曾家所藏宋
槧本卷首但題作臨安志而 闕稱高宗爲 堯太上

皇帝稱孝宗爲今上紀年守宗而止其爲道志無疑惟自第四卷以下俱已闕佚所存者僅十之一二爲可惜耳第一卷紀宮闕官署題曰行在所以別於郡志體例最善後潛志實遵用之二卷分沿革星野風俗州境城社戶口廨舍學校科舉軍營坊市界分橋梁物產土貢稅賦倉場館驛等諸子目而以亭臺樓觀閣軒附其後敘錄簡括深有體要三卷紀自吳至宋乾道中諸牧寸詳略皆極得宜淙尹京時於湖浚渠頗留心於地利故所著述亦具有條理今其書雖殘不完而於南宋地志中爲最古之本考武林掌故要必以是書稱首焉

長興周淙彥廣撰臨安志十五卷直齋書錄譏其首卷爲行在所於宮闕殿閣全不記載其沿革亦多疎略此書世所罕傳萬歷中吾郡陳布政善於府志時已不得見孫君晴厓得宋槧本於京師故家祇一卷至三卷所載園亭坊巷及職官姓氏爲潛君高咸淳志藍本其他惜無從更覓然斷珪殘璧爲此邦文獻計已不啻寶如圖球志稱乾道三年五月二十六日以右朝請大夫直龍圖閣兩浙轉運副使知臨安府先是紹興五年通判府事宋史本傳但言宣和間以父任爲郎歷寧通判建康府志稱乾道四年十月十四日磨勘轉右朝議大夫五年七月初四日除右文殿修撰再任本傳但

言進右文殿修撰提舉江州太平興國宮以歸無再任
臨安事此可以補史之闕咸淳志載淙濬湖撩草諸善
政孝宗手敕獎諭本傳但言其開河一事亦似過略董
浦杭世駿跋

乾道臨安志十五卷宋臨安府尹吳興周淙彥廣所修
也此宋槧本僅一卷至三卷無序目可稽觀其稱孝宗
爲今上紀職官至淙而訖其爲乾道志無疑吾郡志乘
之有名者北宋圖經久已無攷至南渡建爲行都則此
志居首繼之以施愕淳祐志潛說友咸淳志皆爲宋人
排纘予所見者祇有咸淳志百卷向在石花山馬氏吳君
尺鼻鈔藏尙缺七卷趙君谷林復購得宋槧本之半固

以珍如球璧今孫君晴厓從都下獲此志雖僅十之一
二當時宮闕官署城中橋梁坊巷具存職官始末更爲
詳晰諸家儲藏著錄未有及此者淙尹一時掠湖濬渠
綽有政績載在宋史其書更可寶也亟錄副本而歸

樊榭厲鶚跋

吳壽暘拜經樓藏書題跋記乾道志鈔本止三卷每葉
二十行行十九字先君子以錢氏萃古齋新鈔本校錢
氏本每葉十八行行二十字

吳壽暘爲海甯吳
兔林明經騫子

周宗彥廣乾道臨安志十五卷今僅存三卷 四庫所
錄卽杭州孫仰曾家藏本也道光戊戌三月海昌蔣生
光煦以舊鈔本見贈六月初旬假蔣生所藏陸香圃三

間草堂鈔本及吳氏拜經樓鈔藏本謹校一過拜經藏
本與此大略相同三間草堂本似稍勝疏其異同以俟
裁定海甯州學訓導錢泰吉謹校上

此跋上桐城姚伯昂總憲見所著曝

書雜記
卷中

乾道臨安志卷第一

吳興司淙彥廣撰

行在所

宮闕 門附

大內在鳳凰山之東以臨安府舊治子城增築南曰麗

正門 門外建東西闕
亭百官待漏院 北曰和甯門 門外建百
官待漏院 東曰東華

門建炎中車駕南巡駐蹕於此紹興七年二月降詔巡
幸建康府紹興八年三月移蹕臨安府下詔曰昔在光
武之興雖定都於洛而車駕往反見於前史者非一用
能奮揚英武遞行天討上繼隆漢朕甚慕之朕荷祖宗
之休克紹大統夙夜危懼不常厥居比者巡幸建康撫



綏淮甸既已申固邊圉獎率六軍是故復還臨安內修政事繕治甲兵以定基業非厭霜露之苦而圖宮室之安也故茲詔諭想宜知悉

德壽宮在望仙橋之東宮門外有百官待漏院紹興三十二年六月四日奉聖旨以德壽宮為名是月十一日光堯壽聖

太上皇帝降詔退處是宮其日今上皇帝登寶位

皇子府

慶王府

恭王府

右在德壽宮北

宗廟橫宮附

太廟在瑞石山之左

景靈宮在新莊橋之西崇禋館道院在宮之南

安穆安恭皇后橫宮在錢湖門外三里修吉寺

莊文太子橫宮在錢湖門外二里寶林院

郊社

園壇在嘉會門外以南四里三歲一郊天

熙成殿在壇側

太社太稷壇在觀橋東北每歲春秋祀社稷

九宮壇在東青門外一里歲祀九宮貴神

藉田在先農壇嘉會門外以南四里玉津園之南紹興十五年十一月十七日詔以來歲之春祇祓青壇親載

耒耜躬三推之禮以風示於四方明年孟春二十有二日太上躬耕藉田禮成自後歲祀先農於此高禘壇在嘉會門外以南四里龍華寺歲祀高禘

三省

尚書省

六部

中書省 後省

門下省

樞密院

承旨司

以上在和甯門外之北

臺閣

龍圖天章寶文顯謨徽猷敷文閣在和甯門裏

御史臺在清和坊之西

秘書省在天井巷之東

光堯太上皇帝御書右文殿曰右文之殿門曰右文

殿門

實錄院

日曆所

右附於秘書省

學校

太學紹興十二年四月二十一日奉聖旨太學養士權於臨安府學措置增展其格法令禮部討論繼而於前洋街建立十四年三月己巳光堯太上皇帝祇謁先聖止輦於大成殿門外降登步趨執爵奠拜注視貌象翼翼欽慕復幸太學御敦化堂頒手詔示樂育詳延之誠

意命國子司業高閎講周易泰卦賜羣臣諸生坐垂聽
講說首肯者再三復迂玉趾俯臨養正持志二齋顧瞻
生徒肄業之所徘徊久之始命駕言還乾道五年奉聖
旨令兩浙轉運司臨安府重修殿宇

光堯太上皇帝御書至聖文宣王廟曰大成之殿門
曰大成殿門

光堯太上皇帝御書御書閣牌曰首善之閣藏光堯
太上皇帝御書石經

敦化堂 米友仁
被旨書

服膺

視身

守約

習是

養正

存心

節性

持志

率履

誠意

經德

允照

循理

時中

愷信

果行

務本

貫通

觀化

立禮

武學在前洋街紹興十六年四月初二日奉聖旨令兵
部討論武士弓馬及試選去留格法申尙書省二十六
年奉聖旨令禮兵部檢會祖宗以來武學養士典故施
行乾道五年奉聖旨令兩浙轉運司臨安府重修殿宇

昭烈武成王殿

敦閱堂

齋舍

受成

貴謀

輔文

中吉

經遠

閱禮

諸王宮大小學在睦親宮之右

貢院在觀橋之西

別試所在貢院之側

經筵

講筵所

資善堂

講筵閣

以上並在禁中

宮觀

太一宮在新莊橋之南

崇真館道院在宮之南

萬壽觀在新莊橋之西

晨華館道院在觀之東

四聖延祥觀在孤山紹興十六年建二十年賜今額道院在觀之北

三茅甯壽觀在城中七寶山紹興十六年賜今額

顯應觀紹興十九年於龍山西建立二十四年徙於湧

金門外靈芝寺之右

旌忠觀紹興元年宣撫處置使張浚劄子據吳玠陳請

陝西出兵自來祈禱三聖屢獲顯應乞於鳳翔府和尚

原立廟賜旌忠廟額封忠烈靈應王忠顯昭應王忠惠

順應王三年張浚楊存中郭仲荀用已俸於臨安府踏

道橋東立廟紹興十九年改賜觀額三十二年徙於覺

苑寺故基

廟宇

祚德廟在車橋西紹興二十二年二月二十一日奉聖旨令兩浙轉運司蓋造

苑囿

玉津園在龍山之北

聚景園在清波門外

院

諫院在三省後

學士院在和甯門裏

登聞檢院在麗正門外

登聞鼓院在麗正門外

官告院在尙書吏部中門

都進奏院在朝天門外

諸司糧料院在壽域坊之北

諸軍糧料院在壽域坊之北

文思院上下界在北橋之東

車輅院在嘉會門外

駢驥院在紫坊嶺下

六房院在三橋之西

五房院在紅橋之西

所

玉牒所在朝天門之南

勅令所舊在天井巷今徙於朝天門之南
軍器所在祥符寺之東

三衙

殿前司在八盤嶺南

侍衛馬軍司在天慶坊

侍衛步軍司在鐵冶嶺

寺監

太常寺在天井巷舊勅令所

宗正寺附於大宗正司

大理寺在仁和縣西

司農寺在市南坊之北

大府寺在通江橋之東

國子監事具學校

將作監在修文坊

軍器監在修文坊

司

大宗正司在睦親坊

軍頭引見司在文思院後

左右金吾衙仗司在吳山

諸司審計司在淨因坊之北

諸軍審計司在淨因坊之北

牛羊司在權貨務後

排岸司在武學相對

內諸司

閣門

客省四方館

右在和甯門外

入內內侍省

禁衛所

皇城司

御藥院

御輦院

御前馬院

內東門司

翰林院

天文局醫官局
鐘鼓院隸焉

修內司

御廚

通進司

儀鸞司

翰林司

後苑

合同憑由司

內軍器庫

內藏庫

御酒庫

右並在禁中

倉

省倉上界在天水院橋之北

中界在仁和縣橋之東

下界在餘杭門外九里

豐儲倉在東青門外三里

場

權貨務都茶場在通江橋之東

雜買務雜賣場在通江橋之西

草料場在天水院橋之北
糯米糴場在德勝橋之北

庫

左藏庫在清湖橋之西

御酒麩料庫在後市街

祇候法物庫在糯米倉巷

度牒庫在油車巷

贍軍南酒庫在朝天門外有和樂樓

東酒庫在柴垛橋之東有大和樓

北酒庫在鹽橋之東

西酒庫在三橋之西有豐樂樓

中酒庫在灞頭市之西

南外酒庫在候潮門外

北外酒庫在江漲橋鎮

局

太醫局在葛公橋之南

和劑局在臨安府治後

太平惠民南局在太廟之南

太平惠民北局在灞頭市

太平惠民西局在眾安橋

太平惠民東局在浙江

太史局在吳山

編估打套局在太府寺後

府第

左右僕射府在壽域坊南

樞密知院府在天慶坊

執政府在天慶坊

嗣濮王府在軍將橋之東

吳王府在後洋街

益王府在中沙巷

睦親坊在清湖橋之東

臺諫宅在太常寺西

百官宅在石灰橋

館驛

都亭驛在候潮門裏

國信所附之

懷遠驛舊在法慧寺今廢

班荆館在赤岸港

軍營

禁衛諸班直營

一在天慶坊一在保民坊一在崇新門裏一在艮山門裏

皇城司親從親事等指揮營在豐樂橋東

捧日天武龍神衛等指揮寨并殿前司馬步軍三司諸

軍寨並環列於府城內外東至外沙西至西溪安樂山

南至龍山北抵江漲橋鎮

御輦院供御次供御下都輦官營在崇新門裏

儀鸞司營一在保安門裏一在麗正門外

翰林司營在鹽橋南

御廚營一在天慶坊一在報恩寺

修內司壯役等指揮在萬松嶺下

軍器所萬全東西作坊等指揮營在大理寺西

軍頭司等子營在文懋院後

騏驥院教駿營在紫坊嶺下

乾道臨安志卷一

乾道臨安志卷第二

歷代沿革

大都督臨安府餘杭郡甯海軍節度治錢塘仁禹貢揚

州之域春秋時屬吳吳滅入越越滅入楚秦并天下屬

會稽郡太平寰宇記夏禹東去捨舟航登陸於此乃名

記始皇三十七年十一月過丹陽至錢塘臨浙江西一

百二十里從狹中渡顧夷曰始皇過餘杭因為縣焉

漢因之西漢地理志有餘杭錢塘富春縣又海鹽縣至

東漢順帝之後隸吳郡東漢地理志吳郡有餘杭三國

時屬吳吳大帝分餘杭置臨水縣吳志賀齊表奏分黃

武五年即富春縣置東安郡吳志云分三郡十縣地又

分富春置新城縣既而廢寶鼎二年割於晉太康元年

改臨水縣為臨安縣時鹽官錢唐富陽晉武帝避簡文

鄭太后諱改春陽隸吳郡臨安餘杭於潛隸吳興郡事見晉地理志咸和中復

置新城縣宋齊梁因之陳置錢塘郡隋開皇九年平陳

廢郡割吳興吳郡之地置杭州初治餘杭未幾移治錢

塘省并新城臨安縣仁壽二年割武康縣屬杭州因置

總管府大業初改為餘杭郡統縣六隋地理志云錢塘富陽餘杭於潛鹽

官武唐武德六年六月復為杭州隸蘇州總管是年沒

於輔公祏七年平賊復置杭州因并鹽官入錢塘以武

康隸湖州陞於潛縣為潛州八年州廢以舊縣來屬貞

觀元年分天下為十道杭州隸江南東道四年分錢塘

復置鹽官凡領縣五錢塘富陽餘杭於潛鹽官隸潤州都督府永淳

元年析富陽復新城縣垂拱二年析於潛置紫溪縣四

年析餘杭復臨安縣萬歲通天元年改紫溪為武隆聖

歷元年又改為武崇神龍元年改為唐山今昌化縣也大歷二年廢

長慶之後復置景雲二年屬江南道按察使開元二十一年分

隸江南東道採訪使天寶元年改為餘杭郡統縣八唐志

云錢塘富陽餘杭於潛鹽官新城臨安唐山至德二載置江東防禦使治餘

杭郡乾元元年復以為杭州置浙江西道節度治昇州

尋徙蘇州未幾兼餘杭軍使治杭州二年改置觀察使

治蘇州上元二年詔杭州刺史領防禦使建中二年置

鎮海軍節度於潤州元和之後使名廢置不常龍紀元

年復置杭州防禦使景福元年賜號武勝軍防禦二年

陞為都團練觀察尋廢移鎮海軍節度使治杭州已上使名

歲次並見唐方鎮表五代史記云光化元年移鎮海軍於杭州景福二年至光化改元相去凡五年不同是

年始拜錢鏐為節度使俄而置都督府又陞為大都督

府天祐四年以臨安縣衣錦城為安國衣錦軍朱梁開

平元年改新城為新登以梁太祖父諱改城曰登二年改臨安為安

國事見五代史記四年改唐山為金昌龍德三年析錢塘鹽官

地置錢江縣今仁利縣也與錢塘分治城下後唐同光初復

金昌為昌化石晉改為橫山又以為吳昌五代之亂錢

氏據有兩浙幾百年號吳越國宋興錢俶始事貢獻太

平興國三年朝於京師遂納土焉其年改錢江為仁和

復新登為新城陞安國衣錦軍為順化軍治臨安縣四

年改吳昌為昌化五年廢順化軍以其縣復隸杭州

化五年詔以鎮海軍為甯海軍詔曰浙右與區餘杭故壤間閭舊俗有延陵廉

遜之風組織練雄師知孫武訓齊之令控於滄海實曰大

藩宜更節制之名用治底甯之化杭州鎮海軍改為甯

海軍陞南新場為昭德縣六年改為南新縣領縣十皇祐

元年管勾一路兵馬鈐轄司事熙甯五年廢南新為鎮

隸新城縣七年分浙東西為兩路杭蘇湖潤常秀睦七州為西路宣和

中領浙西安撫使建炎三年翠華巡幸是年十一月三

日陞杭州為臨安府復兼浙西兵馬鈐轄司事統縣九

錢塘仁和餘杭臨安富陽於潛新城鹽官昌化紹興五

年三月二十四日指揮臨安府車駕駐蹕之地宜增重

事權依舊兼浙西安撫使云

星度分野

周禮保章氏以星土辨九州之地所封之域皆有分星以觀妖祥注云星紀吳越也史記天官書漢書天文志皆云牽牛婺女揚州地理志云吳地斗分野也晉書天文志隋書地理志皆云自南斗十二度至須女七度爲星紀於辰在丑吳越之分野屬揚州費直起斗十度蔡邕起斗六度故永嘉中歲星熒惑太白聚斗牛女之間識者以爲吳越之地當興王者又苻堅欲謀爲寇石越對曰今歲星鎮斗牛福德在焉垂象弗差苻融曰歲鎮在斗牛吳越之福五代史云唐末豫章人有善術者望斗牛間有王氣牛斗乃錢塘分野

國史地理志兩浙路當天文南斗須女之分

風俗

吳地古揚州之境也其俗躁勁揚輕故曰揚州或曰州界多水水波揚也周官職方氏曰揚州之民二男而五女其畜宜鳥獸其穀宜稻吳越春秋云人性脆而愚水行山處以船爲車以楫爲馬悅兵而敢死漢志曰吳粵之君皆尙勇故其民好用劍輕死易發文身斷髮以避蛟龍之害應劭曰常在水中故斷其髮文數與楚接戰其身以象龍子故不見傷害也互相兼并故吳越風俗略與楚同隋志曰江南之俗火耕水耨魚稻富饒不憂飢餒信鬼神喜淫祀又曰吳郡餘杭川澤沃衍有海陸之饒珍異所聚商賈並奏其人

君子尚禮庸庶敦龐故風俗澄清而道教隆洽亦其風氣所尚也

國史地理志總敘兩浙路以爲性敏柔而慧尚浮屠氏之教厚於滋味急於進取善於圖利

州境

通典太平寰宇記皆云杭州乃春秋越國之西境西北至禦二作語兒分界在吳郡嘉興縣南今秀州崇德縣有禦兒鄉是也又周顯王四十六年楚威王伐越破之盡取其地至於浙江之北

東西六百六十七里一百三十六步

南北九十九里三十三步

四至八到

東至秀州界一百二十九里自界首至本州一百二十里

西至徽州界二百四十三里自界首至本州九十里

南至紹興府界三十六里自界首至本府九十里

北至湖州界五十四里自界首至本州一百八里

東南至紹興府界三十六里自界首至本府一百三十五里

西南至嚴州界一百五十三里自界首至本州一百二十

十一里

東北至秀州界九十三里自界首至本州九十七里

西北到宣州界一百九十八里自界首至本州二百一十里

去兩京地里

東京二千二百里 西京二千五百里

陸路

西至昱嶺二百四十三里入徽州界

北至導墩五十四里入湖州界

東北至七里店九十三里入秀州界

西北至千秋嶺一百九十八里入宣州界

南至白峯鋪一百五十三里入嚴州界

水路

東至浙江沿海郭瀝港一百二十九里入秀州界

南至浙江中流三十六里入紹興府界

北至下塘大港導墩五十四里入湖州界

東北至上塘運河七里店九十三里入秀州界

東南至浙江中流三十六里入紹興府界

西南自浙江入溪至白峯一百五十三里入嚴州界

縣

望錢塘 望仁和 望餘杭 望臨安

緊富陽 緊於潛 上新城 上鹽官

中昌化

鎮

江漲橋鎮

臨平鎮

范浦鎮

右並端拱元年置隸仁和縣

湯村鎮

右本仁和鎮端拱元年改隸仁和縣

南新鎮

右熙甯五年置隸新城縣

在城入廂

吏部注大小使臣分治烟火賊盜公事

宮城

左一

左二

左三

右一

右二

右三

右四

城南北兩廂

紹興十一年五月七日郡守俞侯奏請府城之外南北相距三十里人烟繁盛各比一邑乞於江漲橋浙江置城南北左右廂差親民資序京朝官主

城南左廂

本廂公事杖六十以下罪聽決奉聖旨依舊治便門外一里浙江跨浦橋北今徙於白壁營

城北右廂

治餘杭門外六里江漲橋鎮

城東西都巡檢使

乾道三年四月二十日郡守王炎奏請以城外東西

廂地分廣闊巡邏稀疎乞於見任官內踏逐有武勇之人二員兼城東西巡檢使各差軍

兵三十人帶器仗巡警措置賊盜奉聖旨依

城東都巡檢使司

治城東一里羅漢院之南

城西都巡檢使司

治城西三里赤山之南

城社門附

九域志隋楊素鞞州城周回三十六里九十步有城門

十二東曰便門保安崇新東青艮山新門西曰錢湖清

波豐豫錢塘南曰嘉會北曰餘杭有水門五東曰保安
南水西水北曰天宗餘杭資治通鑑載唐景福二年錢
軍士築杭州羅城周七十里南門曰龍山東門曰竹車
南土北土保德北門曰炭橋新門曰
有門曰朝天門曰炭橋新門曰
鹽橋門今廢土人猶以門稱焉
社壇舊在利涉門內今嘉門一百步今徙於城西一里昭
慶寺

戶口

自陳置錢塘郡隋廢郡為杭州戶一萬五千三百八十
唐貞觀中戶三萬五百七十一口一十五萬三千七百
二十九開元中戶八萬六千二百五十八太平寰宇記
載皇朝初戶主六萬一千六百八客八千八百五十七

九域志戶一十六萬四千二百九十三客三萬八千五
百二十三

兩朝國史戶二十萬五千五百六十九今戶二十六萬
一千六百九十二口五十五萬二千六百七

廨舍

府治舊在鳳凰山之右子城南曰通越門北曰雙門錢
舊造至和元年郡守資政殿學士給事中孫沔重建炎
建樞密直學士蔡襄撰記并書刻石於門之右即淨
四年翠華駐蹕今徙治清波門之北以奉國尼寺因寺
故基創建

兩浙轉運衙太平興國三年錢氏納土是年五月丙戌
始置轉運使以刑部郎中楊克遜充兩浙西南路轉運

使宗正寺丞趙齊副之祠部郎中劉保勛充兩浙東北
路轉運使右拾遺鄭遜副之熙甯七年四月癸巳檢正
中書刑房公事沈括言欲乞分浙東西為兩浙路轉運
使於杭州置司杭蘇湖常秀睦潤七州為浙西路詔從
越明台婺溫衢處七州為浙東路之舊治在雙門之北為東北兩衙今徙於湧金門南為
轉運東西兩衙

提舉市舶衙舊在城中淳化三年四月庚午移杭州市
船司於明州定海縣以監察御史張肅領之今存市
船務

通判南廳在府衙南
通判北廳在府衙東

安撫司參議官主管機宜文字幹辦公事廨舍在府治

之左右

僉判察判節推察推司戶司法教授廨舍並在府治之
左右

府院在府衙門之西錄事參軍
廨舍附之

左司理院在府衙之東司理參軍
廨舍附之

右司理院在府衙之西司理參軍
廨舍附之

學校

至聖文宣王廟舊在府治之南子城通越門外有稽古
閣奉安御書宣和中本路廉訪使降御書殿榜曰大成
錢塘仁和
縣學附焉

六經齋十二

經德

進德

炳文

兌習

頤正

賁文

蒙養

時升

益明

履信

復古

賓賢

建炎以來遷徙不常紹興元年於凌家橋東以慧安寺故基重建

六齋

經德

敦厚

彌新

升俊

富文

賁文

科舉

舊制三歲應詔解七人崇甯頒三舍法於學歲貢七人宣和五年復科舉三歲解十四人紹興二十六年增西

北流寓解額三人今解十七人

軍營 兵籍附

禁軍

東南第三將自錢氏納土之後准朝廷處分分屯駐

劄寨在東青門裏有正副將各一員押隊官二員原管步軍

九指揮大觀四年三月奉聖旨撥威果第二十八雄

節第九指揮往平江府駐劄宣和二年因討睦州方

寇准殿前司備奉指揮撥到威捷第一指揮馬軍并

全捷第二第三指揮步軍並屬本將駐劄共見管八

指揮原額四千八十人

威捷第一指揮 原額五百

威捷第四指揮

威果第五指揮

威果第六指揮

雄節第八指揮

雄節第十六指揮

全捷第二指揮

全捷第三指揮 以上額同

京畿第二將元係東京畿縣陳留雍邱尉氏鄆陵陽武屯駐人兵建炎元年十一月准樞密院劄子差隨統領劉俊前來杭州收捕陳通續准樞密院劄子備奉聖旨存留本將人馬在杭州就糧駐劄營寨在東京青門裏有正副將

各一員押隊官三員共管一十六指揮元額七千六百

六十八

武騎第二指揮 元額四百一十人

武騎第六指揮

廣勇左一四指揮

廣勇左一五指揮

廣勇左一六指揮 以上額同

廣捷第四指揮 元額五百一十人

廣捷第五指揮

廣捷第六指揮

捷節第五指揮

驍猛第一指揮

神威第九指揮

雄勇第二指揮

雄威第六指揮

効忠第二十四指揮

効忠第七十五指揮

効忠第七十七指揮 以上額同

兵馬鈐轄司軍兵內雄節威果全捷三指揮於熙甯三年以後招置宣和二年分撥宿州屯駐軍龍騎歸遠二指揮軍兵前來討捕睦州方寇續准指揮留屯於杭州

營寨在東青門外

係本府兵馬鈐轄管轄共管五指揮原額二

千五十人

雄節第七十指揮 元額四百一十人

威果第六十一指揮

全捷第十七指揮

龍騎指揮

歸遠指揮 以上額同

諸寨土軍一十三處原額共管一千三百六十六人

外沙巡檢司寨在候潮門外 元額管土軍一百二十人

海內巡檢司寨在嘉會門外 同

管界巡檢司寨在餘杭門外 同

茶槽巡檢司寨在東青門外 同

南蕩巡檢司寨在錢塘縣界元額管土軍九十六人

東梓巡檢司寨在富陽縣界元額管土軍一百二十人

上管巡檢司寨在鹽官縣界元額管土軍一百二十人

赭山巡檢司寨在仁和鹽官兩縣界同

黃灣巡檢司寨在鹽官縣界同

硤石巡檢司寨在鹽官縣界元額管土軍一百人

奉口巡檢司寨在錢塘仁和縣界同

許村巡檢司寨在鹽官縣界同

下塘巡檢司寨在仁和縣界元額管土軍三十人

廂軍
崇節第一指揮額管五百人

崇節第二指揮額同

崇節第三指揮額同

崇節第四指揮額同

崇節第五指揮額管四百人

崇節第六指揮額同

捍江第一指揮額同

捍江第二指揮額同

捍江第三指揮額同

捍江第四指揮額管四百人

捍江第五指揮額管一百人

修江指揮額管二十人

都作院指揮額管四百八十人

小作院指揮額管一百人

清湖閘指揮額管七百人

開湖司指揮額管二百人

北城堰指揮額管二百人

西河廣濟指揮額管三百人

樓店務指揮額同

長安堰閘指揮額管一百人

秤斗務指揮額管四十八人

北城指揮額管三百人

鼓角匠指揮額管二十五人

橫江水軍指揮額管二十四人

船務指揮額管二百八十人

牢城指揮無額乾道五年八月分軍籍見管八百二十四人

坊市

左一廂

市西坊灞西巷

太平坊新街巷

清河坊清河坊巷

回濤坊吳山井後巷

徑山坊峨眉山巷

淨因坊樓店務巷

市南坊巾子巷

融和坊肉市巷

吳山坊吳山井巷

通浙坊天井巷

大隱坊都酒務巷

豐豫坊府學巷

善化坊 竹園山巷

懷慶坊 寶月山巷

左二廂

修義坊 凌椒薑巷

樂眾坊 南棚巷

教睦坊 銀甕後巷

積善坊 上百戲巷

秀義坊 下百戲巷

壽安坊 官巷

修文坊 修文巷

里仁坊 陶家巷

保信坊 剪刀股巷

定民坊 中棚巷

睦親坊 官巷

純禮坊 後洋街巷

保和坊 甄街巷

報恩坊 觀巷

左三廂

欽善坊 開扇子巷

甘泉坊 相國井巷

清風坊 活水巷

興慶坊 前洋街巷

德化坊 木子巷

右一廂

孝仁坊 清平山巷

貴恕坊 相府巷

壽域坊 糧料院巷

保甯坊 太廟巷

天慶坊 天慶觀巷

保民坊 吳山廟巷

長慶坊 竹竿巷

懷信坊 總糧巷

常慶坊 柴垛橋巷

右二廂

清平坊 沙皮巷

興禮坊 清泠橋巷

通和坊 金波橋巷

延福坊 壩東巷

蘭陵坊

水巷

義和坊

炭橋巷

武志坊

李博士橋巷

戒民坊

棚橋巷

新安坊

小新橋巷

延定坊

鷺鳴橋巷

祈祥坊

北橋巷

懷遠坊

軍頭司巷

普甯坊

清遠橋巷

同德坊

燈心巷

教欽坊

竹竿巷

嘉新坊

十郎堂巷

招賢坊

仁和縣巷

安國坊

仁和倉巷

右三廂

東坊

中沙後巷

西坊

中沙前巷

善履坊

豐樂橋巷

興德坊

鹽橋巷

豐禾坊

豐禾倉巷

昌樂坊

薦橋巷

富樂坊

蒲橋巷

右四廂

甯海坊

鐵碗巷

界分

錢塘縣

南城界

西城界

溫泉界

中路南上分界

中路南下分界

中路北界

外河界

州內界

西湖門南界

西湖門北界

三教門界

吳山北界

西一界	東一界	東西一下分界	三橋南界	壩北界	中棚界	橋南界	後杭界	木子西界	仁和縣	中濠南界
西二界	東二界	淨因寺界	三橋北界	開道坊界	井亭橋北界	橋北界	木子東界	西莊界	眾安東界	

小新營界	妙慈界	壩東界	永新橋界	西營界	橋梁	都亭驛橋	阜民橋	望仙橋	薦橋	蒲橋
東營界	沙河東界	中濠北界	中濠西界	仁和界	州橋	過軍橋	通江橋	三聖廟橋	道明橋	鹽橋
					洪橋	柴塚橋	豐樂橋			梅家橋

臨安志卷二

葛公橋	鍾公橋	清泠橋
瓦子前橋	瓦子後橋	金波橋
巧兒橋	亨橋	貓兒橋
舍兒橋	永清橋	水巷橋
炭橋	李博士橋	棚橋
新橋	鵝鴨橋	北橋
軍頭司木橋	清遠橋	仁和倉橋
天水院橋	回龍橋 <small>一名觀橋</small>	貢院橋
祥符橋	眾安橋	淨因寺橋
樓店務橋	石橋	本橋
凌家橋	仁壽橋	轉運衙石橋

渡子橋	六房院橋	金文橋
施家橋	侍郎橋	三橋
將軍橋	施水坊橋	井亭橋
紅橋	鞞鼓橋	馬家橋
洗麩橋	清湖橋	石灰橋
結縛橋	左藏庫橋	丁家橋
紀家橋	車橋	楊四姑橋
新莊橋	師姑橋	斜橋
便橋		

物產

禹貢揚州篠蕩既敷厥草惟夭厥木惟喬周官職方氏

揚州其利金錫竹箭其畜宜鳥獸其穀宜稻舊經云產
白編綾緋綾藤紙木瓜橘蜜薑牛膝地黃

今產

穀

杭 粳 粟 麥 麻 豆

衣

綾 絹 布 絲 羅 紬 紗

貨

茶 鹽 絲 蜜 蠟 紙

藥

白朮 茺蔚 菖蒲 芍藥 桑白皮

五茄皮 地榆 白芷 地黃 荆芥

鴛粟 薄荷 紫蘇子 麥門冬 天南星

白芨 香附子 牛膝 何首烏 百合

牽牛 地骨皮 牛旁子 地膚子 乾葛

天花粉 馬兜鈴 丹參 苦參 沙參

石竹 茵陳 白薇 藜蘆 常山

葶藶 劉寄奴 葳靈仙 山藥 五倍子

黃菁 草烏頭 菊花 旋復花 枸杞

半夏 鬼箭 山豆根 茯苓 瞿麥

貫眾 牡丹皮 杜仲 車前子 秦皮

石燕子 前胡 寒水石 枳實 續斷

青蒿子 千年潤 香薷 益母子 千金草

地扁蓄 鉤藤 蛇床子 黃皮 苦楝皮

烏葯 獨活 升麻 蒲黃 藁本

百部根 躑躅花 榆白皮 澤蘭 鳳眼草

金星草 覆盆子 木通 白蘚皮

果 橘 橙 梅 桃 李 杏 柿

栗 棗 瓜 梨 蓮 芡 菰

菱 枇杷 櫻桃 石榴 木瓜 林檎 楊梅

雞頭 銀杏 甘蔗

花

牡丹 芍藥 餘醪 棣棠 海棠

金林檎 御李 緋桃 滴滴金 碧桃

紅杏 長春 玉簪 水仙 玉梅

薔薇 佛見笑 聚八仙 粉團 山茶

海紅 徘徊 百合 梔子 翦紅羅

石竹 萱草 密友 金鐙 蜀葵

千葉蓮 佛頭蓮 紅榴 木犀 丹桂

木芙蓉 黃菊 山丹 白菊 臘梅

香梅 千葉梅 福梅 瑞香

木

桑 梓 柘 松 柏 桐 楮

櫟 槐 杉 楮 桂 榿 檀

樟 楓 柳 榆

竹

箬 笙 金 淡 紫 斑

土貢

禹貢揚州厥貢惟金三品厥篚織貝厥包橘柚錫貢唐書地理志貢白編綾緋綾藤紙木瓜橘蜜薑乾薑芑牛膝太平寰宇記歲貢乾地黃牛膝藤紙蜜九域志貢綾三十疋藤紙一千張兩朝國史貢藏糟瓜薑祥符舊經貢山茶楊梅筍絹納綿子薑甘蔗

今貢

綾三十疋

稅賦 茶租免役和預買附

夏稅 每歲婺州給本府衣絹二千五百疋紬三千疋又衣綿三萬五十兩徽州給本府衣絹七千四十疋

綿二萬七千三百五十兩

絹九萬五千八百一十三疋二尺四寸三分七釐

紬四千四百八十六疋三丈四尺八寸一分二釐

綾五千二百三十四匹一尺

綿五萬八千五百二十一兩二錢二分八釐

秋稅

苗米一十二萬三千七百一十三石六斗八升一合

一勺七撮

茶租錢一萬一千六百八十九貫一百四十三文

免役錢一十二萬一千八百八十五貫七百八十五

文

和預買每歲認發江陰軍和買紬七十疋二丈一尺四寸三分五釐

折帛錢九千二百七十八貫五百一十八文

絹四萬三千九百九疋二丈六尺二寸三分五釐

紬七百九十五疋

折帛錢六十四萬八千三百八十五貫五百一十八

文

倉場庫務 錢監作院附

鎮城倉在餘杭門裏

都鹽倉在天宗門裏

常平義倉在餘杭門裏

合同茶場在湧金門裏

糠場在天宗水門裏

城南炭場在候潮門裏

城北炭場在餘杭門外

軍資庫在府衙門之左

常平庫在府衙門之左

公使庫在府衙門之東

甲仗庫在府衙之東

架閣庫在府衙之北

公使酒庫在府衙之西

祇備庫在府衙之西

什物庫在府衙之西

轎擔庫在府衙之西

醋庫一十八處分在府城內外

都稅院在壩頭市東抵當庫平準務秤斛局附焉

龍山稅務在嘉會門外

浙江稅務在浙江岸跨浦橋南

北郭稅務在餘杭門外

江漲橋稅務在江漲橋鎮市

紅亭稅務在崇新門外

樓店稅務在府衙之東

市舶稅務在保安門外諸家橋之東

酒務五處乾道二年五月二十五日戶部侍郎曾懷申

請併歸戶部贍軍庫取三年所趁息錢以一年酌中之

數為額卻於贍軍庫取趁息錢內撥還臨安府奉聖旨

依奏

都酒務在清河坊西

南比較務一名武林園在壩頭市南

北比較務一名虎泡泉在後洋街

龍山酒務在龍山白塔嶺下

江漲橋務在江漲橋鎮市

都作院在湧金門之北小作院附之

錢監大唐寶興鑄錢監在龍山相近吳郡圖經曰每歲官取長洲縣白墘土為錢塘鑄錢監用今藉田園乃故基也旁有長生水池大中祥符九年五月戊申江淮兩浙發運使李浦言饒池江杭四州錢監每歲共鑄錢一百二十萬貫用銅四百五十三萬斤今廢

館驛亭堂樓觀閣軒附

樟亭驛晏殊輿地志云在錢塘縣舊治之南五里白居易有宿樟亭驛詩羅隱乾符五年夏登是驛看湖有詩廢

郵亭驛在朝天門外中間改名天策今為昇陽宮

仁和館在清湖間之南紹興十九年郡守湯鵬舉重建

亭

南園翼亭慶歷三年郡守蔣堂於舊治之東南建翼亭以對江山之勝崇甯三年蔣之奇作詩紀其事胡宿詩云武林

天下奇翼亭境中絕

介亭在舊治後聖果寺熙甯中郡守祖無擇對排衙石作介亭左江右湖千里在目無擇為介亭銘序云亭前有石二侑自北而南二十舉趾高踰再伋有若衙道故諺以排衙稱因名其亭曰介亭銘曰猗歟茲亭仁智是經控帶山海周旋日星嘉乃成績取石於易惟介之義

以敏厥德

東坡居士餞楊次公於此亭詩云丹青明滅風篁嶺環佩空響桃花源郡人謂介亭山下

清風亭在中和堂之側直望海門廢

曲水亭在舊治治平中郡守舍人沈道建今廢

望越亭在舊治後慶歷中郡守蔣堂建政和元年郡守

張閣遷翼亭於此遂廢

碧波亭晏殊輿地志云在舊治子城北門外五代史載

錢氏大閱兵於碧波亭亭堦臨水面闊數丈元豐中郡

守張詵重建廢

隆禮亭祥符舊經云在郡城錢塘舊治之南到縣一十

三里廢

敦禮亭祥符舊經云在郡城錢塘舊治之南到縣一十

二里廢

崇禮亭祥符舊經云在郡城錢塘舊治之南到縣一十

一里廢

鳳凰亭祥符舊經云在通判舊治廢

集賢亭在豐豫門外湖堂前廢

潺湲亭古稱阿閃佛塔亭傍有溝插引湖水以注相國

井而水衝突沸騰遂名潺湲亭廢

通遠亭祥符舊經云在錢塘舊治北到縣四里廢

橘園亭在鹽橋之南乾道五年郡守周淙重脩

馭舟亭在鹽橋之北

安濟亭祥符舊經云在錢塘舊治南到縣二十里
浙江亭祥符舊經云在錢塘舊治南到縣一十五里

堂

有美堂在郡城吳山嘉祐二年龍圖閣直學士梅摯出
守杭州仁宗賜詩寵行摯乃取詩之首章以名有美堂
詩見牧歐陽修記曰夫舉天下之至美與其樂有不得
而兼焉者多矣故窮山水登臨之美者必之乎寬閒之
野寂寞之鄉而後得焉覽人物之盛麗誇都邑之雄富
者必據乎四達之衝舟車之會而後足焉蓋彼放心於
物外而此娛意於繁華二者各有適焉然其為樂不得
而兼也今夫所謂羅浮天台衡岳廬阜洞庭之廣三峽

之險號為東南奇偉秀絕者乃皆在乎下州小邑僻陋
之鄉此幽潛之士窮愁放逐之臣之所樂也若乃四方
之所聚百貨之所交物盛人眾為一都會而又能兼有
山水之美以資富貴之娛者惟金陵錢塘然二邦皆僭
竊於亂世及聖宋受命海內為一金陵以後服見誅今
其江山雖在而頽垣廢址荒烟野草過而覽者莫不為
之躊躇而悽愴獨錢塘自五代時知尊中國効臣順及
其亡也頓首請命不煩干戈今其民幸富足安樂又其
俗習工巧邑屋華麗蓋十餘萬家環以湖山左右映帶
而閩商海賈風帆浪舶出入於江濤浩渺烟雲杳靄之
間可謂盛矣而臨是邦者必皆朝廷公卿大臣若天子

之侍從又有四方游士為之賓客故喜占形勝治亭榭相與極遊覽之娛然其於所取有得於此者必有遺於彼獨所謂有美堂者山水登臨之美人物邑居之繁一寓目而盡得之蓋錢塘兼有天下之美而斯堂者又盡得錢塘之美焉宜乎公之甚愛而難忘也梅公清今上御名好學君子也視其所好可以知其人焉四年八月丁亥廬陵歐陽修記蔡襄書碑摯又賦五言詩六篇皆以有美堂新建為篇首錢氏初建江湖亭於此一時名流今皆廢

中和堂在舊治又有清風亭在堂之偏望海樓在堂北建炎三年四月壬戌光堯太上皇帝來登斯堂遠矚稽

山思夏后之功俯瞰濤江懷子胥之烈御製古詩一首六龍轉淮海萬騎臨吳津王者本無外駕言蘇遠民瞻彼草木秀感此瘡痍新登堂望稽山懷哉夏禹勤神功既盛大後世蒙其仁願同越勾踐焦思先吾身艱難務遵養聖賢有屈伸高風動君子屬意種蠡臣又御書謂斯堂偉特之觀無愧上都薰風南來我意雖快願與庶人共之後改為偉觀堂先是錢氏武肅王建閱禮堂至和三年郡守孫沔重修棟宇宏麗輪奐一新更名中和堂趙抃詩云老來重守鳳凰城千里人心豈易平樂職古賢形嘆頌中和終不為虛名後人以為酒名虛白堂舊圖經云在舊治晏殊輿地志云為刺史在官清嚴人無犯者唐長慶中刺史白居易有詩刻石堂上

羅隱虛白堂牡丹詩云莫背欄干便相笑與君俱受主人恩蓋謂白太傅手植此花也郡守梅摯十詩皆以堂有虛白閑爲首章堂前有紫薇兩本世傳居易所植蘇軾有虛白堂紫薇花詩

清暑堂治平三年郡守蔡襄建在州治之左并撰記及書刻石堂上廢

秋香堂在漕憲舊治轉運使劉旣濟建廢

湖堂在豐豫門外堂前有集賢亭廢

三賢堂在孤山竹閣有白樂天林君復蘇子瞻三賢像後廢不存乾道五年郡守周淙重建於水仙王廟之東廡

講易堂在府治之東紹興十六年郡守張澄建張偁名爲吏隱堂隆興元年陳輝改今名中書舍人張孝祥書左朝請大夫葛立方撰記

樓

東樓一名望海樓

在舊治中和堂之北太平寰宇記云高十

八丈唐武德七年置廢

十三間樓去錢塘門二里許蘇軾治杭日多治事於此廢

豐豫門湧金樓政和六年郡守徐鑄以豐豫門樓隳損命鈐轄楊靖重建頗極壯麗榜曰湧金樓

聳翠樓在豐豫門外政和七年郡守徐鑄命鈐轄楊靖

於湖堂之右以眾樂亭舊趾臨湖為聳翠樓今豐樂樓

望湖樓一名看經樓乾德五年忠懿王錢氏建去錢塘門一

里蘇軾有望湖樓詩

觀

雲濤觀在舊治政和元年郡守張閣既徙翼亭以其舊

址更造廢

閣

儒賢亭會之閣故相劉正夫之居在萬松嶺東青平門

青平乃公舊里號青平里時人因以此名之政和三年勅建御書閣賜是名

廢

一德格天之閣紹興中御書賜太師秦檜之居廢

望海閣在漕臺舊治廢

白公竹閣在孤山與柏堂相連有唐刺史白居易祠蘇

軾有竹閣柏堂二詩

巢居閣林逋故廬有此閣或云在寶雲寺即雲巢也

紅梅閣在府治

軒

石林軒在舊治後至和中郡守孫沔初建號燕思閣又

取臨安縣淨土寺立石七株置之閣前蒼然奇怪號七

賢石元祐中郡守蒲宗孟改名石林軒廢

乾道臨安志卷第二



臨安縣志

卷二

