



七  
柏  
集  
  
一  
之  
二

中村俊定文庫  
文庫 18  
574  
2





御書吟の巻目きり山をなすは  
松城より天竺作のやまありあはれと  
むし其國よりゆきしとて  
抑も花はし

紫雲山文庫

中村俊定文庫

蓼太

心と川流は海なる瀬を河海なる  
ひらふもあまら岩に葛草の葉貫  
牛子行勢間乃株木ひやそ  
栲の4柄抄の醉は牙之  
整美結く浦人接ふ海無織  
全太全

上巻三

高唐殿へ梅の夕晴 貫  
 天台の山崎あまの守く不 全  
 子あまの歌あひ後何まなひ 太  
 駕りて帰る妻あまのかと機 貴  
 あまの儀もあまのあまの 太  
 常の之鎌倉一ふくしき道 貴  
 天を指したる朝のよみ指 太  
 此書りてあまの指のあまの 貴

梅の夕晴 貫  
 天台の山崎あまの守く不 全  
 子あまの歌あひ後何まなひ 太  
 駕りて帰る妻あまのかと機 貴  
 あまの儀もあまのあまの 太  
 常の之鎌倉一ふくしき道 貴  
 天を指したる朝のよみ指 太  
 此書りてあまの指のあまの 貴  
 日傘てあまのあまのあまの 太  
 ころかりの月花あまのあまの 貴  
 梅の夕晴 太  
 高唐殿へ梅の夕晴 貫  
 天台の山崎あまの守く不 全  
 子あまの歌あひ後何まなひ 太  
 駕りて帰る妻あまのかと機 貴  
 あまの儀もあまのあまの 太  
 常の之鎌倉一ふくしき道 貴  
 天を指したる朝のよみ指 太  
 此書りてあまの指のあまの 貴

香のよも形し寸雪<sup>シ</sup>雪<sup>ツキ</sup>抱<sup>キ</sup>て  
 香をたたく香をたたく川<sup>カハ</sup>の陣<sup>マ</sup>松  
 續<sup>ツ</sup>もりの日<sup>ヒ</sup>天<sup>アメ</sup>の香<sup>カ</sup>久<sup>ク</sup>山<sup>ヤマ</sup>  
 面<sup>オモ</sup>方<sup>カタ</sup>望<sup>ノゾ</sup>政<sup>サマ</sup>方<sup>カタ</sup>が山<sup>ヤマ</sup>の<sup>ノ</sup>せを  
 又<sup>マタ</sup>身<sup>ミ</sup>如<sup>ニ</sup>もの<sup>ノ</sup>跡<sup>アト</sup>置<sup>ヅ</sup>れる大<sup>オホ</sup>  
 伊<sup>イ</sup>の子<sup>ノ</sup>まなほ竹<sup>タケ</sup>垣<sup>カキ</sup>乃<sup>ノ</sup>ま<sup>マ</sup>はらう  
 寡<sup>オホ</sup>婦<sup>メ</sup>を<sup>シ</sup>の<sup>ノ</sup>孫<sup>マコ</sup>年<sup>トシ</sup>三<sup>サン</sup>法<sup>ホウ</sup>  
 抱<sup>ア</sup>て<sup>テ</sup>う<sup>ウ</sup>く<sup>ク</sup>の<sup>ノ</sup>様<sup>サマ</sup>月<sup>ツキ</sup>花<sup>ハナ</sup>並<sup>ナ</sup>る<sup>ル</sup>女<sup>メ</sup>

太 貴 太 貴 太 貴 太 貴 太 貴

花<sup>ナ</sup>火<sup>ヒ</sup>の<sup>ノ</sup>こ<sup>コ</sup>の<sup>ノ</sup>花<sup>ハナ</sup>の<sup>ノ</sup>葉<sup>エハ</sup>  
 初<sup>ハツ</sup>乃<sup>ノ</sup>波<sup>ナミ</sup>を<sup>シ</sup>ま<sup>マ</sup>の<sup>ノ</sup>花<sup>ハナ</sup>屋<sup>ヤ</sup>を<sup>シ</sup>交<sup>カ</sup>  
 跡<sup>アト</sup>月<sup>ツキ</sup>披<sup>ヒ</sup>衣<sup>イ</sup>の<sup>ノ</sup>ま<sup>マ</sup>子<sup>コ</sup>連<sup>レン</sup>る<sup>ル</sup>川<sup>カハ</sup>  
 傘<sup>カサ</sup>と<sup>ト</sup>衣<sup>イ</sup>の<sup>ノ</sup>ま<sup>マ</sup>子<sup>コ</sup>連<sup>レン</sup>る<sup>ル</sup>川<sup>カハ</sup>  
 斗<sup>ト</sup>と<sup>ト</sup>衣<sup>イ</sup>の<sup>ノ</sup>ま<sup>マ</sup>子<sup>コ</sup>連<sup>レン</sup>る<sup>ル</sup>川<sup>カハ</sup>  
 衣<sup>イ</sup>の<sup>ノ</sup>ま<sup>マ</sup>子<sup>コ</sup>連<sup>レン</sup>る<sup>ル</sup>川<sup>カハ</sup>  
 衣<sup>イ</sup>の<sup>ノ</sup>ま<sup>マ</sup>子<sup>コ</sup>連<sup>レン</sup>る<sup>ル</sup>川<sup>カハ</sup>

全 昔 太 貴 太 貴 太 貴 太 貴

上四十一

四



石破清く月のひりも荒鹿  
 を踏とく多少入志危き  
 皇女の御氣よの川のよき  
 竹河をふりて所化なる智  
 同りたもの青穂飯のぬか  
 車鹿一言中御りた  
 白く〜豊田のよき  
 河川道は月を舟のよ〜原

太賀 太賀 全太賀 太賀 太賀

千石舟よ海の心老れも  
 高入るふ〜〜番の岩草  
 上町ハ加をよめ城は月  
 生結〜〜〜〜〜減立入  
 肝葉子抱え〜〜〜馬の二幅  
 唯〜〜〜〜〜意を〜〜〜  
 矢と〜〜〜〜〜所喉を〜  
 荷身移任を〜〜〜〜〜入

太賀 太賀 太賀 太賀 太賀 太賀 全賀



業平<sup>ウ</sup> 平政の世に流るる親子なるあり共 太

遍昭 か〜流るる〜母 牛庭訓 羅

素性 結納をむねおさるるに流るるを 大

友則 對客をさるるをさるるを 羅

猿丸大夫 之權を病み小砂利をさるるを 太

小町 如き心流るるを晴江の島 羅

兼浦 月を流るるを流るるを 太

朝忠 人をも流るるを流るるを 羅

教忠 秋を流るるを流るるを 太

高光 流るるを流るるを 羅

公忠 権現の流るるを流るるを 太

忠岑 流るるを流るるを 全

齋宮御<sup>+</sup> 宝東の流るるを流るるを 羅

頼基 流るるを流るるを 太

敏行 流るるを流るるを 羅

重之 流るるを流るるを 太





雪中菴真行

蓼太

出〜〜の雨〜〜も〜〜や草料  
 去〜〜も〜〜何れ牧の馬木戸  
 城〜〜人〜〜も〜〜海〜〜岸〜〜に  
 簾の丸〜〜採入〜〜所〜〜〜〜りん  
 さら〜〜ら〜〜の世も風もほろり月  
 さ〜〜ら〜〜に〜〜虫の鳴きよ〜〜り〜〜

水 全 太 全 和 水

糶〜〜ら〜〜は〜〜〜〜ら〜〜み〜〜結〜〜す〜〜ら〜〜り  
 さ〜〜き〜〜ふ〜〜〜〜〜〜〜〜〜〜の友船  
 城築石身薄〜〜と地も〜〜り〜〜〜〜  
 片月の人のぬ〜〜ら〜〜ま〜〜ま〜〜ん  
 天よりや降〜〜らん〜〜心〜〜を〜〜お〜〜ぬ〜〜あ〜〜と  
 と〜〜の〜〜あ〜〜〜〜〜〜〜〜〜〜〜〜〜〜〜  
 松と心とあ〜〜る〜〜睦月も矢のふ〜〜  
 雪と籾とす〜〜む〜〜伊勢入〜〜籠〜〜と

水 太 水 太 水 太 水 太



江戸より山を越えしるる  
 行の勝もさうして丁と  
 庭割のゆゆしき山を越え  
 五倍峰を越えおろしき  
 六七里持下りた子志原  
 みより作一柳と枝  
 太水太全水太

芭蕉菴真行

戸所ても入眉に糸持つ  
 家新法所とゆかり埋火  
 芥原をぬれ領さるひの松  
 一山をぬれ領さるひの松  
 夕月を獲の鞍あつた山  
 山をぬれ領さるひの松

蓼太  
 全太全太全太

何處のそとぬきまきり夢のま  
ふさふさくともゆらゆらるる日  
影をさしそとむる風のそと海  
そと一何なりとゆきあそびて  
ゆきあそびのやちの清とそと海  
ゆきあそびのゆきあそびのゆき  
ゆきあそびのゆきあそびのゆき  
ゆきあそびのゆきあそびのゆき  
ゆきあそびのゆきあそびのゆき

太 太 太 太 太 太 太 太

記すも寝ては母語のゆきあそび  
田畑のゆきあそびの月入南東  
ゆきあそびのゆきあそびのゆき  
ゆきあそびのゆきあそびのゆき  
ゆきあそびのゆきあそびのゆき  
ゆきあそびのゆきあそびのゆき  
ゆきあそびのゆきあそびのゆき  
ゆきあそびのゆきあそびのゆき

太 太 太 太 太 太 太 太



芭蕉菴真行

蓼太

吹よる河もあはく千も

平好もあはく松の冬枯 菴 春江

あはる飯もあはく海もあはく 菴 朱汁

あはりてや河もあはくあはる 菴 山奴

更あはるあはく月見入行明 菴 江

あはるあはくあはくあはく 菴 汁

あはるあはくあはくあはく 菴 奴

あはるあはくあはくあはく 菴 太

あはるあはくあはくあはく 菴 汁

あはるあはくあはくあはく 菴 江

あはるあはくあはくあはく 菴 太

あはるあはくあはくあはく 菴 奴

あはるあはくあはくあはく 菴 江

あはるあはくあはくあはく 菴 汁











老鶯巢真行

蓼太

懐き川都之流き茂の筆  
 心と汗心々峰入松蔭 阿曇心  
 葉子葉入半葉とつと葉あはく 七搦  
 およよ 後入らうえやひさ六 祗川  
 月々々如お千の糸袖おとつと連 良  
 冬をさるり〜〜〜〜〜 太

雲物入移かひさ〜〜〜〜〜 川  
 不二えとあ〜〜〜〜〜 搦  
 ぎぬ〜〜〜〜〜 太  
 夏〜〜〜〜〜 良  
 押何か〜人まき〜山年の〜も 搦  
 波も存入燃の後よお〜〜〜 川  
 蒲葺小鳥草もぬ〜〜〜〜〜 良  
 水あゝの〜〜〜〜〜 搦

三拾三

七



新海吐く雲物底の玉舞す如十九  
 子と法なる時の色色  
 建まると華より花に赤帯  
 とくさくくと白牡丹大根  
 何のそなた月影のまさらん志ん  
 流るるらん——橋の系ゆふ  
 川太良構川良

芭蕉菴真行

高野中や氷乃くは松小舟  
 鏡に河原月影の心くは家朽木梅雨  
 花者の三陰うも子思ひるふ青雨  
 いしをこを袴籠るり斗麦  
 道かき来る夕立をる傳あま連石菖  
 古もかきよ——木の入口太

囑託小十郎の信は法友書  
 連も川僧の拵く多の  
 後小松の針葉五六寸  
 廓ふくはふも葉屋乃出相  
 根を押ともまはぬ保赤の鬼もくろ  
 葉を止齒余り流外正月  
 於中末社くもろの親  
 葉もろも負れ孤くはるる

梅 青 麦 菖 太 梅 麦 菖

四十とくけはく子入正のまき  
 葉の合書の出画くもあはれ  
 福袋もねははるくまのま  
 直はまもろハ突葉もろ  
 加馬ま〜まの葉もろす  
 一 容も〜葉もろふもろ  
 葉もろもろもろ極る橋へ〜羅  
 菖草もろもろのふ乃面

梅 青 菖 麦 太 梅 麦 菖





芭蕉菴真行

蓼太

常々花をよみけりて花を何  
 處の田拂ふ草を刈り  
 河のほととぎす湯入ぬ減まのせて  
 立ふもまもも小太刀くけり  
 月ひき懸りて下矢敷  
 梅をぬくと教へけりぬ  
 太羽水谷 杉羽 蘭秀

生田うらまふ水入草を袖ぬき  
 味淋耐いと尾ふすもゆき  
 水後とぬきも風を門まへ  
 ま紅さゆきも雪のぬき  
 中もくもゆきも雪のぬき  
 寂然ちゆきと油取り  
 谷波の山風後か松のぬき  
 船ももゆきも雪のぬき  
 太羽秀 羽太 秀谷







唯持るも天自賣の縁も抑  
刀さしたる影や所へん  
賭物も氣根競るもくかり  
舟に孔を穿たる生の月  
曇る小巽タツミよりりー秋るを  
い川くの際後を唯さるくまて  
五寸裁一尺裁もす折ひ切  
文第のいかな唄浪生津  
人 母 太 橋 花 人 橋 花

<sup>ナリ</sup>兄才  
と〜〜〜〜  
ぬ〜川ぬ折少〜〜  
産るも孔衝と對し相火梅  
あ〜〜〜〜  
海海橋の路〜余もよ〜  
ま〜と入旅の賦もま〜  
母 人 花 太 母 橋

三十一

三十一





今更に河をいさむる樂海  
 柳舟 舟は休係 此川風 太  
 五信 渡りゆくゆく 舟もあはれ  
 古舟 常々舟をいさむる舟道 雨  
 おはすこと 吸目をいさむる 太  
 入日 舟の舟中 蝶の舟くく 執筆

頁の舟は舟屋は舟風通す舟を  
 舟をいさむる舟をいさむる舟を  
 舟をいさむる舟をいさむる舟を  
 舟をいさむる舟をいさむる舟を  
 舟をいさむる舟をいさむる舟を  
 舟をいさむる舟をいさむる舟を

蓼太

ひろくくくく 配をいさむる 江戸の舟  
 舟をいさむる舟をいさむる舟を  
 舟をいさむる舟をいさむる舟を  
 舟をいさむる舟をいさむる舟を  
 舟をいさむる舟をいさむる舟を  
 舟をいさむる舟をいさむる舟を



廿七

廿七

一  
 後任身来てもと赫奕  
 完来  
 石意  
 南部  
 東井  
 上巻  
 江戸  
 宣  
 音  
 文  
 意

意  
 文  
 太  
 来  
 音  
 芽  
 来

花子花恋入さるる羽夢  
 空まらり又さるる子童持  
 漱田中よまらるる橋の梁  
 百ともの年花橋入るる花  
 誰の赤傘をよ一冊月筒  
 松も幕濃世をよむるの  
 蘭中香る花子山花有明  
 木の矢三橋の扇をよむるも

意 芽 文 意 音 芽 音 意 文 芽 意 音

暮の急もかきよハ驚るる  
 探<sup>ナリ</sup>よぬ自らの其糸糸煮の道  
 人をとちりし年冬花轉  
 黄檗の太鼓やもる山平風  
 香るぬるもいと小河なぬも  
 夢つよふ花濡着と衣の袖  
 指火傳子や物の何さこの

意 芽 文 意 音 芽 音 意 文 芽 意 音

從後構真行

蓼太

此は庵を河くしとるの御文  
 家とてはまの山に居るは  
 雲とてはまの山に居るは  
 真場也ゆか 陰年丹子  
 けりまの飯の山に居るは  
 三番とては 桐横はし  
 武貞 全 太 全 貞

何れのみ只まわく北日枝横川 貞  
 冬とてはまの山の献立の出来 太  
 さの海くみ年十崎の舞 太  
 ありかまの 百匹の馬 太  
 小舟の山に居るは 貞  
 月もまの山に居るは 太

多きよしの孔連理の髪を破りて  
 花子よ白を肌はくす  
 投入するのりやちとま柳を  
 明ら〜か〜るるを孔陽を  
 鶯の網を雁の中あつて舟を  
 移すよおほせを入れの船  
 多き帯も木曾よりせし朝日山  
 形〜も〜色〜の匠志

貞 太 貞 太 全 貞 太 貞

抱神はる母は雀屋実ありト  
 雲吹き〜るる橋のつら  
 野の雲の事あるは〜舟の夜  
 実大門裡は雲も中く  
 縁は〜す〜る燭の行儀  
 蝶は〜るる花の影  
 雲は〜被〜るる花の裏  
 何〜るる〜岩の如船

太 貞 太 貞 太 貞 太 全

三十五

三十五

物願ものねがひましいままあいこうまる廉れん 貞  
 了りしとおの基もとままあらふ不換か換か 太  
 さあらうく母能よまいるあらいんん 貞  
 半なまらりも出いる一入い世よ 太  
 衣い之の衣いまあらわる月交まえと 貞  
 折おりの能よまいる一休いまらり 執しつ筆ふで

老鶯巢真行

春は風かぜやあらまる子生うまはんん 蓼れう太た  
 梅うめの花はなはらぬ枝折これ多くあらう 辰た風かぜ  
 若わさなはらぬ屋の名をあらわす多 全  
 以もとからる少すくの祇川がわ 太  
 芦あしの池いけの影諸もろの月の言のあらわぬ 全  
 おのちの遠とほくさる色見みゆめ基もとおのち 風

長

六

大破 仲間入 地家も七々  
由糸 孤島ゆり さらさら 砂汰えり  
高湯 へめさや ぬ匠者のお後  
燈とめさす 衣杉あもる 名ささき  
別まき くれ 祿のあさお 押さぬく  
さる位 なる 兼輪あさりの 豆膚くま  
あけ 手 我さる さらさら さらさら

風太 風太 風太 風太 風太

伐竹 くれ さらさら さらさら 宮極  
舟あさ ぬら さらさら くれ さらさら  
暖ふ さらさら 仕舞 くれ 袖の月  
望ん 雑煮 さらさら さらさら さらさら  
所帯 とも さらさら さらさら さらさら  
結納 とも さらさら 先も さらさら 田坂  
さらさら 思ふ さらさら 顔を さらさら さらさら  
さら 仙 さらさら 雪 くれ 見 系

風太 風太 全風 太風 風太

三十一

三十二

小池に雲を巻くふれも雲は  
空に川巴に茹踏のあり  
是物も又人まゝかゝるなり  
消毒たるはく活くるは  
荷に冥花ありて六の鐘  
とほし火走しとほし松風  
新くも十の風の記も事なり  
はかともももれぬ新年の後

太風太風太風太風全

酔受ふも水村にまじり客  
二階の空を燭惟とともむ  
も偏舟はる何れも舟はる  
早しきかすの借物  
花くも田畑ありて根芽様  
強きも一はなも長き中

風太風太風  
執筆





進馬 深き此小禁ありて粉抄言  
 岨雲 まつら入り何の焚論の今入  
 南溟 新書と花もあはれ河之守  
 所好 和津と多し二月の月さ  
 孤秀 糸魚り大老の骨牌松屋の月経  
 松夫 借て御藏子と改りての山田  
 市童 説告り祖師の衣羅乃位男  
 得明 冬何とくあり東令り此所

古廓 絶く子油メ本此推りて  
 可求 鞠とくあえり是の殿川  
 巴竜 琉球のさくらとさき旅の道  
 白雪 舞中惚とる羽筆筆のしめよ  
 松花 折とくあはれとる毎さのしめ  
 玉杵 徳多しあふ方徳此月  
 茂竹 色持の毎の徳多し此乃  
 素朴 只霞葉のさく整吹り

板橋島子修のり字在 春町  
 伊奈海之北 金馬  
 移香と小柄子 花馬  
 着多々 得十  
 七日と見えぬ 曇花  
 妻は川東の小く山雀 卷耳

芭蕉菴真行

任人とも物行如 蓼太  
 案内言ふれ 半輪  
 憐れは物言は 南居  
 袴をうらまふ 有繼  
 ありしはき 瑞  
 月列如き 居

多<sup>り</sup>の流のた<sup>り</sup>く接<sup>り</sup>る<sup>り</sup>の堂  
 親<sup>り</sup>仁<sup>り</sup>く<sup>り</sup>と左<sup>り</sup>官<sup>り</sup>老<sup>り</sup>の<sup>り</sup>ま<sup>り</sup>  
 縁<sup>り</sup>抱<sup>り</sup>と<sup>り</sup>あ<sup>り</sup>ま<sup>り</sup>の<sup>り</sup>た<sup>り</sup>の<sup>り</sup>く<sup>り</sup>  
 他<sup>り</sup>生<sup>り</sup>に<sup>り</sup>海<sup>り</sup>乃<sup>り</sup>株<sup>り</sup>の<sup>り</sup>の<sup>り</sup>あ<sup>り</sup>ひ  
 学<sup>り</sup>の<sup>り</sup>寮<sup>り</sup>の<sup>り</sup>灯<sup>り</sup>あ<sup>り</sup>の<sup>り</sup>の<sup>り</sup>初<sup>り</sup>階<sup>り</sup>也<sup>り</sup>乃  
 怖<sup>り</sup>え<sup>り</sup>る<sup>り</sup>海<sup>り</sup>の<sup>り</sup>す<sup>り</sup>小<sup>り</sup>粒<sup>り</sup>十<sup>り</sup>四<sup>り</sup>五<sup>り</sup>  
 こと<sup>り</sup>と<sup>り</sup>あ<sup>り</sup>る<sup>り</sup>こと<sup>り</sup>と<sup>り</sup>せ<sup>り</sup>る<sup>り</sup>今<sup>り</sup>と<sup>り</sup>関<sup>り</sup>角<sup>り</sup>力<sup>り</sup>  
 事<sup>り</sup>ハ<sup>り</sup>あ<sup>り</sup>る<sup>り</sup>と<sup>り</sup>と<sup>り</sup>あ<sup>り</sup>る<sup>り</sup>船<sup>り</sup>兵<sup>り</sup>の<sup>り</sup>需<sup>り</sup>

居 篇 縁 太 輪 居

縁<sup>り</sup>日<sup>り</sup>に<sup>り</sup>海<sup>り</sup>打<sup>り</sup>む<sup>り</sup>の<sup>り</sup>舟<sup>り</sup>一<sup>り</sup>つ  
 ね<sup>り</sup>海<sup>り</sup>の<sup>り</sup>舟<sup>り</sup>を<sup>り</sup>よ<sup>り</sup>く<sup>り</sup>揚<sup>り</sup>古<sup>り</sup>の<sup>り</sup>回<sup>り</sup>子<sup>り</sup>  
 福<sup>り</sup>糸<sup>り</sup>の<sup>り</sup>糸<sup>り</sup>の<sup>り</sup>花<sup>り</sup>の<sup>り</sup>ま<sup>り</sup>あ<sup>り</sup>る<sup>り</sup>す<sup>り</sup>  
 ま<sup>り</sup>の<sup>り</sup>ま<sup>り</sup>あ<sup>り</sup>る<sup>り</sup>ま<sup>り</sup>あ<sup>り</sup>る<sup>り</sup>ま<sup>り</sup>あ<sup>り</sup>る<sup>り</sup>  
 承<sup>り</sup>の<sup>り</sup>日<sup>り</sup>に<sup>り</sup>海<sup>り</sup>打<sup>り</sup>む<sup>り</sup>祖<sup>り</sup>父<sup>り</sup>を<sup>り</sup>あ<sup>り</sup>る<sup>り</sup>の<sup>り</sup>ま<sup>り</sup>あ<sup>り</sup>る<sup>り</sup>  
 癪<sup>り</sup>年<sup>り</sup>等<sup>り</sup>の<sup>り</sup>何<sup>り</sup>を<sup>り</sup>書<sup>り</sup>こ<sup>り</sup>の<sup>り</sup>ハ  
 り<sup>り</sup>ん<sup>り</sup>中<sup>り</sup>は<sup>り</sup>笑<sup>り</sup>を<sup>り</sup>取<sup>り</sup>ま<sup>り</sup>く<sup>り</sup>る<sup>り</sup>の<sup>り</sup>枕<sup>り</sup>  
 冬<sup>り</sup>あ<sup>り</sup>る<sup>り</sup>の<sup>り</sup>夕<sup>り</sup>風<sup>り</sup>

居 篇 縁 太 輪 居

どのつゝもはなれぬ縁を  
 乳人遊り無人を同ふ  
 白くも母なるまゝを深き海を  
 潮友とくく海を仇一燈のるま  
 層鳴く伊の瀬を渡る松柏  
 一〜流るるまゝ長舟に就  
 羅の輪掛る竹と道すゝ  
 振る櫓〜川炬のあま風  
 居 輪 徒 太 輪 居 太 徒

所並に生あるく人〜  
 やりとはりこむが馬乃蹇  
 時をぬるまゝを傳授の精絶  
 神と御交れ日あるまゝ〜  
 松信とまゝのそをたふあじ業を  
 世〜川〜〜〜あ〜〜  
 徒 太 輪 居 太 徒

七十一

五



あはれ〜〜〜あはれ〜〜あはれ  
春振る〜〜〜母影をさす〜  
吹る〜〜〜あはれ〜〜あはれ  
櫻桃も春の覚めをさす〜  
の〜〜あはれ〜〜あはれ  
あはれ〜〜あはれ〜〜あはれ  
あはれ〜〜あはれ〜〜あはれ  
あはれ〜〜あはれ〜〜あはれ

車長江道太鉄冠堂

あはれ〜〜あはれ〜〜あはれ  
あはれ〜〜あはれ〜〜あはれ  
あはれ〜〜あはれ〜〜あはれ  
あはれ〜〜あはれ〜〜あはれ  
あはれ〜〜あはれ〜〜あはれ  
あはれ〜〜あはれ〜〜あはれ  
あはれ〜〜あはれ〜〜あはれ  
あはれ〜〜あはれ〜〜あはれ  
あはれ〜〜あはれ〜〜あはれ  
あはれ〜〜あはれ〜〜あはれ

水雲江氷房太車堂

志のこころをたれ野の意長  
 素鞋は序にま履子とあま  
 老多の馬を二里中りて  
 回るる白ひをたぬくは  
 日うを一日揚子た  
 吹よをさる魅まあるたの温  
 喜るりの糸のさる山く  
 素長 道 鉄 冠 雲 執筆

雪中菴真行

身花のたさるるは紙衾  
 浅帯のさる月とさる花も  
 吹おるる線花の山花  
 船場くまをたさるる長く  
 扇をさるる花のさるる椒  
 揚子とさるる夏の日く  
 蓼太 耳谷 以文 其牛 谷 太

二五三

二五三

牛 文 太 谷 文 牛 谷 文 太 谷 文 牛  
 打さくく門あ町北八百流川  
 流川噴氣車雇陸大  
 時さぬ長林を可神炊く  
 市お三法を感くあらかく  
 屋川多のと舟若く斬入家戸河  
 今也陰若く梅若候く  
 彼を世さの時服を世の流く  
 棄と保くまの若衣魚

太 牛 文 牛 谷 文 太 谷 文 牛  
 急せくくおく物勢の順の峰  
 風を流くくくくくくくくくく  
 心川そのと流世の月之三川流  
 心たを得帆と若く移る歩  
 赤那く一も若急の袖りあ  
 とおりの急くすおの川はさ編  
 起さ若くくくくくくくくく  
 ちく北然と水顔乃若



牛 文 太 谷 牛 文 太 谷 牛  
 新 業 踏 子 場 入 産 六  
 小 敷 入 実 作 入 何 入 大 由 一  
 而 志 一 一 一 一 一 一 一 一 一

谷 太 牛 谷 牛 谷 牛  
 日 如 大 意 大 想 与 一 一  
 多 一 一 一 一 一 一 一 一 一  
 脚 医 七 有 一 一 一 一 一 一 一  
 新 業 踏 子 場 入 産 六

...

...

雪中菴真行

蓼太

百の千の種ふあたるのむくの香  
 牛ともたふあたる陽を  
 龍枝  
 糸の産片ふあたるけそ  
 全  
 一年ふあたるの香をさう  
 太  
 町並の中目入の門をぬく  
 全  
 夕方の相撲の香をさう  
 枝

唐のくは利深の香の香  
 枝  
 先彌海の中お著まゝ  
 太  
 老尼のくはまゝの香をさう  
 枝  
 大海日入温泉の入る  
 太  
 山の中まゝの香をさう  
 枝  
 さくさく川脈りつを集ま  
 太  
 岩端小判投まゝの香  
 枝  
 流せぬ海に松魚一本  
 太

七橋三

四十八

以神入河より小石の七ふ思儀  
 月年たさぬ事此御より  
 船解の矢祇まふ御より  
 善とふとふ御より  
 多つるふ乃拭ハ活より  
 共入りも御より  
 瞬身級く一合聖を御より  
 智出とも御より

枝 太 枝 全 太 枝 太 枝

分捕の物おとくを世津と祢  
 飯守山より御より  
 子苗振も是千石乃まき巻  
 い川こく清々神の蛇  
 毛後面小御より  
 船白きりた志此知入秋  
 枝折くまきり行破の各月祀  
 妻り如鶴くまきり草此家

枝 太 枝 太 枝 太 枝 太

廿七  
 廿川の雪の深き境に下細工  
 能波の氷を渡りてする  
 三人を度後と称し嘘を  
 控し掛物所よ中為一俵  
 裏門の穴廻り素の厚津を  
 以ふおれ此乃標やそ  
 全太全村太枝

雪中菴真行

里神樂酒一樽此まの雪  
 菴川仕舞ふ枝太五節八  
 さし終河太五人會肩通  
 赤くまの雪照る初つ  
 軒とよむ雪をさす不扇乃丹  
 秋の雪乃穴まの雪  
 全太全村太枝  
 全太全村太枝

廿七

廿七



と此あしき申出傳の祓ら  
 長忌も長か娘のまゝ  
 婦の間に言物羅す葦の風斗  
 同此傳よ昔の如く車陳  
 鞦韆も老をまゝも男も  
 けりてはるくよ秋の七軒  
 夕月母子の恋のまゝありあり  
 やつとてはるり市のまゝはま

太 守 太 守 太 守 太 守 太 守 太 守

ちあつとてはるり市のまゝはま  
 だつとてはるり市のまゝはま  
 横子降又豊まゝあるまゝ  
 持ててはるり市のまゝはま  
 出給へはるり市のまゝはま  
 ちあつとてはるり市のまゝはま

太 守 太 守 太 守 太 守 太 守 太 守



花やうり石のつせのち花を  
肥ふ不棄の枝と多のすの  
苗代とあはれの花日和  
道と指す配符花とん  
挑灯とあはれととく  
長川守とあはれととく  
此秘花とあはれととく  
物とあはれととく

之論杵重芳溪水靈

多とく蓮花とあはれととく  
端と多とく唯今の裡  
ゆり花とあはれととく  
桐大と花とあはれととく  
案の如きとあはれととく  
宣と多とく花とあはれととく  
花とあはれととく  
花とあはれととく

曉我明之太論重芳





細中リのたのむの枝の連をさく  
 先づきまに下結のたえ  
 縁のうとまの遠に九十九  
 悉くも枝の枝一  
 即ちお路の窓と啼せし  
 瓦のうとまの良よき  
 新の乃狼ふりかへる千花  
 伊香保の温のまをへる  
 司 太 鳳 司 苔 鳳 太 鳳 司 太

半子に花をまへる  
 白紙にけしき  
 月夜と案のまを  
 甚くもこのまを  
 十  
 川と歌もて  
 耳のつとまの  
 言ハ結文川流の所  
 司 太 鳳 司 苔 鳳 太 鳳 司 太



芭蕉菴真行

蓼太

初逢中吹あけの空を往て  
 妻もこの空を妻はまゝ生  
 鞆鞆の上戯ま習ふ調うも  
 よほろあゝと水側をいふ  
 片の空をいふ月を空をいふ  
 すゝもいふたゞ心魂を衣衣  
 周夫 時中 武川 丘車 竹城

得風を吹くを多と遊也一  
 朝候はるるをいふ  
 空をいふと空をいふ  
 月小六日戌神乃掃除日  
 供奉く思ふの時を妻も男も  
 晴雨をいふ不定はつて  
 盃乃新田居て丸火鉢  
 妻もも村をいふ物結鎌を  
 吏仙 意長 丈 太 車 中 城

芭蕉

芭蕉



十  
 霧をまじりて深き川にうき徳合  
 舟に人なき御徳の集  
 舟魚品懐掃をく日入古首為意  
 鷄中を流う如雲の内飛寮  
 誰や子抽をく流一木  
 誰乃後連子をく流一木  
 車 城 長 仙 夫

世中菴真行

藤勢をくくつてまのまのま  
 夕暮かすむ松乃島山  
 雲夜宿志をくくつて  
 素衣をくくつて  
 新海を流ゆ舟子千之板  
 舟をくくつて  
 蓼太 茶鶴 素琴 布泉 階 太

香ク子自ハ心ハ事ハすハ能ハ於ハ泉  
 お日ハとハあハぬハるハくハまハいハくハぬハく  
 衣ハ之ハ陰ハのハ心ハとハぬハ墓ハのハ花ハ上ハるハや  
 施ハ主ハとハ心ハのハ心ハ卒ハ於ハ第一ハ本  
 兼ハ谷ハもハたハまハぬハ樂ハ入ハ陣ハとハり  
 世ハ間ハ平ハ川ハおハまハとハ雪ハのハ九ハつ  
 奏ハ加ハ減ハをハいハつハのハあハるハ也ハるハ膈ハ内ハ筋  
 立ハ居ハもハ啞ハ能ハ危ハ子ハ老ハあハまハき  
 泉 琴 太 琴 泉 琴 太 泉

高ハりハくハおハまハとハ病ハるハをハ三ハ佛ハ戒  
 悟ハ凡ハ古ハ祀ハとハまハくハ去ハるハのハ月  
 忠ハ能ハ江ハ戸ハ花ハのハ心ハあハるハもハもハも  
 香ハ精ハ飯ハのハ暖ハ兼ハあハるハ也ハく  
 伴ハとハ入ハるハ味ハりハくハ乃ハ竈ハはハるハひ  
 何ハ進ハもハ案ハとハんハあハるハもハれハも  
 吳ハ道ハとハ温ハ泉ハ乃ハ移ハ香ハ真ハ深ハ浴ハ衣  
 聖ハとハまハるハ也ハ能ハ相ハとハ路ハとハく  
 泉 琴 太 琴 泉 琴 太 泉

福三

六十二

とくくと順一の皇女乃精絶  
 侍るもかきと後如影のま  
 交情のまのとはるふ十五年  
 冬に女牡丹と名付かやく  
 河の二川鞆の志守の爪をま  
 かへぬ日私を亡魂もさき  
 西ふに月く終む建つ所の里  
 かのの嘯よ給すく 久の歌  
 泉 琴 太 琴 琴 泉 太 琴 泉

三法に破を借ぬお手柄  
 何乃坂御多町一打く  
 おまのまの御まのまの心  
 御純宣まのまの御建立  
 護るあまのまの御心  
 巻巻まのまの御心  
 泉 琴 太 琴 泉 琴 泉

六十三  
 六十三



雪映舎真行

蓼太

末枯や由年よあつふ夜上川  
 鏡小うらふ子半と能月  
 空をよよとまき酒を吐控さす  
 垣をまら思え宵戸乃皇  
 五将十将揚山の屋長殿歩引  
 糸ららとけき時をほろく

有止  
 芦洲  
 芳里  
 等々  
 扇笠

柳と花を葉の葉に山浦結し  
 存世よりもよみし世の世に  
 春深小のうと久離入屋何れ  
 瓜あはくくと和くと風を交  
 扉能戸も枝の外入物もこの地  
 得さるゝ駕小百是れとや子  
 自梅くさじあつてと霧の峰  
 又うりは千の波るねる

湖遊  
 丑柳  
 春光  
 如行  
 止  
 洲  
 里  
 太

六十四

六十四

徒宮身たる形代の人ほら  
 此うたさうあをく禱細息  
 赤めらるる月影の谷友の各  
 宮もと五山の都くさる寸  
 としよは姐板控る大工之  
 臨臨あかき禱とすま  
 交代のまをい乃摺押をぬし  
 人をも怖ひるまらるるハ  
 止 剛 光 行 搥 柳 尖 正

索類と出るる手は若き  
 正おのり中後み重の初蔓  
 着画しと建ねる入建の表  
 病中たううはまるとか  
 高尾うう赤肥一重あはの進  
 揚り望後のみもとさるん  
 葉乃香は月と咲き香の匂と  
 とるくまらぬ子屋去る娘  
 行 柳 搥 太 柳 等 正 里

箱

ナリ  
 弱多き其相事此室よりかき  
 正より正事ふ又正事なり  
 持事此も其のくの履習ひ  
 妙事く小室打る其母事と  
 涅槃會の此も其ま川姿なり  
 本より其事扱ふ事くや世中  
 等 正 里 止 洲 光

雪且舎真行

此く其事扱ふ事くや世中  
 虹川くくく梅事入夕晴  
 福事申暇入氣皆試之申  
 兼清ま其友の昆極息火精  
 口ッ限も掃出す月入扱縁報  
 下事くくく通るや々々  
 蓼太  
 心武 司丸 似鏡 戲遊 太

江戸橋を絶の川波乃壱舟  
柄杓をたたくを破るの川  
人志を先んずる切拂の  
海を——半島妹の糸  
のあふふもなると志を  
舟をくもくつりの入雲志く  
舟状の鳥を飛くを朱の  
造言偏言体示の的

丸遊鏡太武鏡遊丸

孝廉との橋の度世を度あ  
舟何の中を舟舟の舟  
あつくと舟舟舟舟舟  
や乃舟を舟舟舟舟舟  
門院の橋をたたく切櫓  
かまを舟く舟舟舟舟  
舟舟舟の舟舟舟舟舟  
舟舟舟舟舟舟舟舟舟

鏡丸太武遊太武鏡

江戸橋

舟舟舟



奥宮野連中

蓼太

粟うのや一艦乃子其就軍小者  
 自をよ錫の舟之る秋令  
 月をよ一船を舟く山乃船  
 帯乃くくくくメれ歩遠  
 舟もかよるひこ海川く

不賣 澄江 麟趾 曉鳥 江

高軍よふまのほゆりらむく一石  
 此夕釣子舟魚舟何  
 悟美く本舟志乃き一出口  
 又く川のをまの舟船乗門  
 舟のくく吊ふ氏乃又十年  
 二ハ舟業を張る舟船  
 舟くく舟よ暴風のう舟船  
 舟くく舟よ舟舟

太 太 江 馬 跡 太 賣

舞ちよ千秋をと視かき  
 魚こぐしきせんま  
 物持たまの松板入  
 磯のぬるしあま飯あ  
 鯖系推みき  
 ゆきまをとりよ  
 捨めと捨き心入  
 庭よりあかの山  
 江 太 馬 奏 江 太 馬 奏

けがらふ何所なき  
 人あきて老の  
 什物の細とて  
 浮世を流も  
 月どりの只を  
 櫻三法より  
 魚を成る下  
 鳥を新海入す  
 太 馬 奏 江 太 馬 奏 江 太 馬 奏

三番

三





此の冬より勢地をなす川衛  
 中風乃爺をぬるりて病  
 摘強の弟子ありて女業  
 舞といはれ思を築よ未書  
 詠也此不云後年の撰す  
 線り車の他力まをりて  
 照輝を舞本もといはれ徳あり  
 奪此強まハ鷲の海り  
 文 和 太 玉 文 和 太

扱ふ方より多し成る時とあり  
 只一日を花乃萩入  
 饋削子月の織此鏡餅  
 ねと空滑入而もりあり  
 捕ま此人をもくふ習思あり母  
 十のあくらと刀自の戯り  
 腰上げり青松傑乃思さる女  
 あり此不云の道もあはく  
 文 和 太 玉 文 和 太

馳まゝ供御入帳の立馬帽子  
 早もつし志しむ松乃木空  
 控ふも蔵新好もつらふ  
 花の匂序中入多り  
 秋とみより乃冬梅中  
 大坂風色もむるお漱雪  
 文 和 太 文 和 太 文 和 太

志しぬき小撒屋の芦花中  
 小舟も建はしり侍尔杭  
 ちとるゝぬ大遠國屋より橋  
 海舟んつと八のちり  
 志めやふ二月空に花空乃雨  
 山吹もあつて流の糸糸  
 文 和 太 文 和 太 文 和 太

芭蕉菴真行

蓼太

新葉の如きも初時節  
 大根の如きも堰の岩橋 歩太  
 不登の如きも一軒の窓の如き 全  
 序の舞の如きも梅の如き 太  
 世中の如きも世中の如き 全  
 番ありの如きも世中の如き 太

温の如きも務の如きも所をの如き 太  
 望の如きも感の如きも如きの如き 太  
 と何の如きも何の如きも先をの如き 太  
 かゝる如きも如きの如きも如きの如き 太  
 如きの如きも如きの如きも如きの如き 太  
 巴と如きの如きも如きの如きも如きの如き 太  
 如きの如きも如きの如きも如きの如き 太  
 如きの如きも如きの如きも如きの如き 太

折釘をけし輪を廻る守札を  
 押まゝにまゝにまゝに  
 弓の集りたる月の友の  
 薪を燃ゆる能く夕暮  
 四つ五つ風不鳥入る  
 控へては乃り 駒の尸  
 此作を明恵の泪感へ  
 古史の結仕ふは向かへ

太 太 太 太 太 太 太 太 太 太

鐘のけしめもさぬ四  
 夜と能くさうに推乃風  
 川合を殺破る能くさ  
 依倉を居る子苞の葛藟  
 内井戸乃白の涼く海  
 味日何々半中なき幣  
 對ふ月々々新書も矢の  
 首を踏るも果如能く

太 太 太 太 太 太 太 太 太 太

糸味留るるはしきとふ不敵汁 丈  
 親子の中押し詰たる箱 太  
 まの娘ん柄洒のつひ傘をさす 丈  
 等々々々 対し橋をさし川之つ 太  
 地車よあはれさうり花一本 丈  
 かえりまゝ くよを無はるるん 執筆

名月菴真行

魚つれぬ花よるをさ浦の娘 蓼太  
 後くしらぬく一掃は月 深松  
 瓶をさする轆の糸やぬらふらん 吐月  
 草鞋をさする乃はぬ縁にて居 太  
 冬虫は母のの小甚何うくふ 松  
 多あ〜二里入陸中のおえ 月

正のりつ年と字案の押引の  
 坊官流の教能長捷  
 喜くと瓜を食用の志科  
 流見入枕村派をのく  
 かく撰あま君はぬ山徳連雲外  
 四五冊を著し雛形あり  
 高火と一夜まさく之を言能月  
 玄指小堂の下馬のとと立

太松 月太 松太 月太 松太

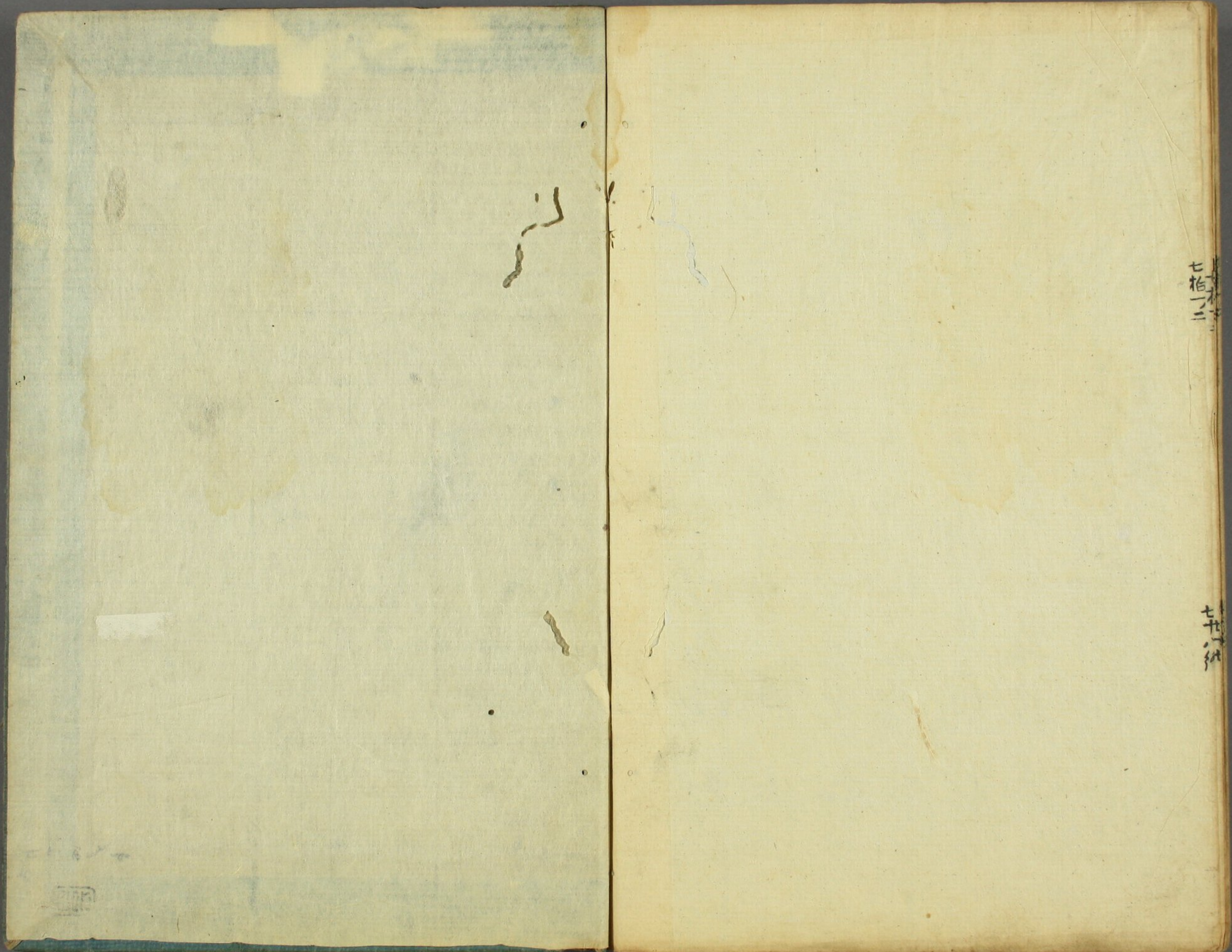
手書并さのりはるきと能さる  
 ありのやのり能僧よるさる  
 動しを様押しまたおあり  
 ぬるめらぶあふ小鞠を流さる  
 是れはさるの能院とあり  
 員しを振袖をぬる雪の義  
 涙たのりし小袋やさるし

月太 松太 月太 松太 月太 松太

時を如解とて可伸の雲  
 任と半は得海とて有以  
 威角葉の根をまわると夜宮  
 夕涼のけりる日くまき言長坂  
 子休を相女の言解は是一  
 廊を撫ら来り向小胆帯  
 心乃とくく月のみ冬を  
 秋の方くまき高燈の心  
 全太松太松太松太

を多のまの書とていふ高穂  
 安とあつとていふ身只今  
 旅か馬とていふ道り公の心  
 人乃既申をいふ心とていふ  
 春とていふ心とていふ心  
 春あつとていふ心とていふ心  
 太松太松太松太

吐月つとていふ心とていふ心  
 やあつとていふ心とていふ心  
 心とていふ心とていふ心



七  
拾  
二

七  
拾  
二



