

中村俊定文庫  
文庫 18  
171



橫琴樂

考  
原  
茶  
加  
選



撰平樂序



むろしより能得乃染子妻一力化をいとも  
 一肘の邪風ハそのま吹破きて古来の正色  
 のとせよ也只は門に遊嬉は不易とせり  
 一流のまを肘を天地とくに居るる如し  
 我師五老井をさる山は仰ぐてくまの如く  
 一むろふに遊べるを世の他者にあつたり  
 林原に多きなりはるハ中を獲てさるるを  
 菊阿佛乃作を新むる及びのこしとせ



4. 是より乃以世に好むるもの乃漢和の漢乃  
 句は入るに漢句を専ら五言乃詩はまじく  
 ごとく大また古くして能得る漢句とりお和  
 2. 何れぞ一白に清和言のまじ加減和句は  
 等一かり新に次韻の一格はとて漢句  
 の韻と和句とて廣く四十四の教を以て  
 信せはる漢句のよもの年とせり唱句  
 對句平仄韻字等の秘法は諸書に未  
 くれぐれ後に教習せど次お能得のまじ

6. 元句文章はつらうして其師乃厚身は成謝  
 門人並むて一部をわらぬとて平樂の心音  
 みて世に横手はこくもの也

昔亨保二年丁酉秋八月雲あき店次天  
 字 横手子自序 一書



俳諧漢和次韻

嫁ヨメ | 菜ナ | 變ハル | 姑ハハ | 菊キク

鮎アヲ | 鮎アヲ | 爲メ | 蟹カニ | 楓モミヂ

丸マル | 葉ハ | 葉ハ | 葉ハ | 楓モミヂ

小コ | 坡サカ | 驢ウマ | 鐸スズ | 暮ヨリ

百ヒャク | 里リ | 路チ | 錢ゼン | 空カラ

萬マン | 葉ハ | 葉ハ | 葉ハ | 葉ハ

後ゴ | 葉ハ | 葉ハ | 葉ハ | 葉ハ

阿 邨 天 園 次 天 越 園 汶 村 菊 阿

鄙イナカ | 鄙イナカ | 訛ヒソリ | 訛ヒソリ | 北キト | 際ロト

洒サ | 洒サ | 落ラク | 似ニ | 似ニ | 西セイ | 風フウ

三サン | 味ミ | 線セン | 線セン | 線セン | 線セン | 線セン

上ウ | 上ウ | 氣キ | 氣キ | 角カク | 前マエ | 髮ヘ

惡アク | 惡アク | 形カタ | 形カタ | 撫ナデ | 付ツキ | 駿ウマ

大ダイ | 紋モン | 紋モン | 紋モン | 紋モン | 紋モン | 紋モン

理リ | 理リ | 理リ | 理リ | 理リ | 理リ | 理リ

微エイ | 微エイ | 微エイ | 微エイ | 微エイ | 微エイ | 微エイ

阿 村 阿 園 天 系 乙 阿 村

吃キケ | 枯カ | 霜シロ | 蟲ムシ

煉レン | 園エン | の | 吹フク | を | 吹フク | け | る | け | け | し

又マタ | 徒タラ | わ | り | 水ミヅ | の | 移ウツリ | 成ナリ | 断タツ | 出デ

浮ウキ | 世セ | 開ヒラ | 花ハナ | 日ヒ

長ナガ | 閑ヒラ | 流ナガ | 水ミヅ | 東ヒガシ

名  
之ノ | 名ナ | り | を | 園エン | の | 名ナ | に | 縁ヰ | せ | る | け

二 | し | び | こ | ぬ | 園エン | 東ヒガシ

頬ホウ | 當アテ | 除ヨク | 啜スリ | 酒サケ

兵ヘイ | 具グ | トト | 拳ケン | 種タネ

村 | 阿 | 村 | 天 | 園 | 天 | 系 | 村

雨アメ | づ | り | の | 夜ヨ | の | つ | の | る | け | に | ぬ | け | け | し

こ | か | う | つ | む | き | て | 産ウマ | 成ナリ | の | 後ノチ

寝ネ | 兼カミ | 月ツキ | 霄セウ | 鶴カウ

瘦ヤセ | 者モノ | 日ヒ | 影カゲ | 冬フユ | 虫ムシ

刈キ | 志シ | の | 田タ | づ | の | 村ムラ | の | 友トモ | を | 呼ヨブ | び

小コ | 端ハタ | の | 蓋フタ | 成ナリ | の | け | け | し

鷺サギ | 無ナシ | 京キョウ | 鄙ビ | 境カ

枇ヒ | 節フシ | 里サト | 仙セン | 峯ミネ

川カハ | の | 水ミヅ | を | 伊イ | 弼ヒツ | の | 背セ | の | け | け | し

系 | 村 | 阿 | 村 | 天 | 園 | 天 | 系 | 村

土<sup>ト</sup>捨<sup>ル</sup>岸<sup>ノ</sup>乃<sup>リ</sup>け<sup>テ</sup>洞<sup>ノ</sup>  
 大<sup>ハ</sup>福<sup>ハ</sup>商<sup>ノ</sup>家<sup>ノ</sup>帳<sup>ハ</sup>  
 横<sup>ハ</sup>緘<sup>ハ</sup>酒<sup>ノ</sup>屋<sup>ノ</sup>通<sup>ハ</sup>  
 海<sup>ノ</sup>乃<sup>リ</sup>内<sup>ハ</sup>ゆ<sup>ラ</sup>の<sup>中</sup>暖<sup>ハ</sup>屋<sup>ノ</sup>  
 堅<sup>ク</sup>多<sup>ク</sup>穀<sup>ヲ</sup>柳<sup>ノ</sup>富<sup>ト</sup>鳥<sup>ノ</sup>通<sup>ス</sup>  
 我<sup>ガ</sup>身<sup>ト</sup>与<sup>ト</sup>己<sup>レ</sup>事<sup>ト</sup>  
 親<sup>ヲ</sup>父<sup>ガ</sup>鳥<sup>ノ</sup>妻<sup>ト</sup>中<sup>カ</sup>  
 井<sup>ノ</sup>筒<sup>ノ</sup>手<sup>ノ</sup>端<sup>ノ</sup>控<sup>ル</sup>る<sup>も</sup>如<sup>ク</sup>後<sup>ニ</sup>  
 ち<sup>と</sup>ち<sup>と</sup>ち<sup>と</sup>ある<sup>も</sup>悔<sup>乃</sup>中<sup>ニ</sup>

南 天 阿 村 阿 村 天 閑 乙

俳諧私漢

門<sup>ノ</sup>松<sup>ノ</sup>の<sup>く</sup>く<sup>く</sup>の<sup>く</sup>く<sup>く</sup>ある<sup>も</sup>御<sup>外</sup>  
 誇<sup>ハ</sup>歌<sup>ハ</sup>日<sup>ノ</sup>本<sup>ノ</sup>鳥<sup>ノ</sup>  
 鈍<sup>ハ</sup>智<sup>ハ</sup>長<sup>ハ</sup>閑<sup>ハ</sup>鳥<sup>ノ</sup>  
 小<sup>ノ</sup>松<sup>ノ</sup>の<sup>く</sup>く<sup>く</sup>の<sup>く</sup>く<sup>く</sup>ある<sup>も</sup>  
 明<sup>カ</sup>加<sup>ル</sup>る<sup>も</sup>並<sup>木</sup>の<sup>針</sup>の<sup>影</sup>月<sup>ノ</sup>夜<sup>ノ</sup>  
 雁<sup>ノ</sup>使<sup>ハ</sup>否<sup>ハ</sup>亡<sup>ハ</sup>京<sup>ノ</sup>  
 山<sup>ノ</sup>乃<sup>リ</sup>神<sup>ノ</sup>今<sup>ヤ</sup>ら<sup>ら</sup>か<sup>ハ</sup>は<sup>ハ</sup>は<sup>ハ</sup>の<sup>飯</sup>  
 一<sup>カ</sup>せ<sup>ギ</sup>一<sup>カ</sup>て<sup>ハ</sup>は<sup>ハ</sup>れ<sup>ル</sup>り

良 天 阿 越 東 紀 越 善 阿 天 良





遠一帆 一毫<sup>フテ</sup> 投<sup>ナラ</sup>

昔や力多に侍る志々床

あはれのつまきあぐ尺ちる兒らとく

御一盃 計<sup>リ</sup>露<sup>ノ</sup>情<sup>ケ</sup>

呼<sup>レ</sup>菊<sup>ヲ</sup> 二一朱<sup>ヲ</sup> 拵<sup>テ</sup>

入<sup>レ</sup>茶<sup>ニ</sup> 一歩<sup>ニ</sup> 驚<sup>マ</sup>

小便の膝<sup>ハ</sup>を根<sup>コ</sup>音<sup>ハ</sup>の山

陸<sup>ノ</sup>ものよなるああり

石<sup>ハ</sup>穴<sup>ハ</sup>えつけ<sup>テ</sup>中<sup>ハ</sup>蛙

何 何 天 何 園 在 良 何

近<sup>キ</sup> 目<sup>メ</sup> 思<sup>ヒ</sup> 遮<sup>ケル</sup> 鷹<sup>ヒコリ</sup>

天

能認漢如

雪一<sup>カ</sup>女<sup>メ</sup> 走<sup>カ</sup>山<sup>ノ</sup> 姥<sup>ノ</sup>

姉<sup>ハ</sup>とく<sup>ハ</sup>木<sup>ハ</sup>と<sup>ハ</sup>ま<sup>ハ</sup> 細<sup>ハ</sup>人<sup>ハ</sup>乃<sup>ハ</sup>家<sup>ハ</sup>

茅<sup>ハ</sup>ら<sup>ハ</sup>あ<sup>ハ</sup>て<sup>ハ</sup>手<sup>ハ</sup>肩<sup>ハ</sup>の<sup>ハ</sup>麻<sup>ハ</sup>や<sup>ハ</sup>片<sup>ハ</sup>と<sup>ハ</sup>ん

湿<sup>シ</sup>く<sup>ハ</sup>原<sup>ハ</sup>に<sup>ハ</sup>水<sup>ハ</sup>つ<sup>キ</sup>ま<sup>ハ</sup>お<sup>ハ</sup>檀<sup>ハ</sup>

休<sup>ム</sup>月<sup>ニ</sup> 小<sup>ハ</sup>升<sup>ナカラ</sup> 酒<sup>ハ</sup>

滑<sup>ス</sup>晨<sup>ニ</sup> 半<sup>ハ</sup>服<sup>ノ</sup> 茶<sup>ハ</sup>

越園 何 何 何 何 何 何 何 何

ロウ  
の  
車  
と  
か  
い  
と  
行  
土  
屋  
よ  
の

破  
弘  
隔  
て  
修  
煉  
の  
忍  
び  
色

嘘  
泣  
當  
目  
袖

實  
笑  
陰  
顔  
紗

小  
歌  
謡  
弦  
畏

見  
物  
達  
搔  
跡

ん  
や  
び  
さ  
せ  
ば  
ゆ  
づ  
く  
杉  
枝

す  
ま  
ま  
の  
名  
目  
の  
間

虫  
蟋  
似  
高  
軒

小  
草  
あ  
け  
あ  
ら  
し  
め  
る  
父  
邪

か  
る  
勢  
昇  
の  
お  
も  
び  
流  
れ  
も  
を

出  
賃  
張  
幕  
霞

紅  
裏  
女  
中  
暖

紫  
帳  
童  
部  
譯

糸  
通  
に  
お  
子  
付  
る  
ま  
か  
ら  
る  
り

晴  
と  
海  
い  
で  
よ  
び  
る  
鬪

落  
し  
る  
珠  
粒  
を  
櫻  
の  
ま  
ま  
白  
田

津  
時  
又  
ぬ  
れ  
て  
日  
を  
斜

在 采 乙 在 何 采 天 何 在 采 乙 在 何 采 天 何 在 采 乙 在 何 采 天 何 在

上<sup>カゲ</sup> 足<sup>ソク</sup> 蓋<sup>カゲル</sup> 書<sup>カキ</sup> 夢<sup>ユメ</sup>  
 峙<sup>モツタテ</sup> 尻<sup>シツ</sup> 忘<sup>ワスレ</sup> 字<sup>ジ</sup> 哆<sup>フス</sup>  
 尊<sup>ソウ</sup> 客<sup>キヤク</sup> 入<sup>イル</sup> 扣<sup>カク</sup> 火<sup>カ</sup> 手<sup>テ</sup>  
 供<sup>トモ</sup> 心<sup>ココロ</sup> 裸<sup>ハダカ</sup> 殿<sup>テン</sup> 賦<sup>カセ</sup> 勝<sup>マツ</sup>  
 一<sup>イチ</sup> 竹<sup>タケ</sup> 皮<sup>クニ</sup> 錢<sup>カネ</sup> 寺<sup>テラ</sup> 藪<sup>ヤブ</sup>  
 板<sup>イタ</sup> 葺<sup>フキ</sup> 毒<sup>ドク</sup> 廂<sup>ヒサシ</sup> 花<sup>ハナ</sup>  
 巢<sup>スネ</sup> 邊<sup>ホトリ</sup> 蔣<sup>ヤク</sup> 飯<sup>イ</sup> 雀<sup>スズメ</sup>

天 天 天 天 天 天 天

旅<sup>リョ</sup> 西<sup>セイ</sup> ま<sup>マ</sup> 着<sup>キ</sup> 鹿<sup>カ</sup> 杖<sup>ジョウ</sup> の 匠<sup>シヤウ</sup>  
 人<sup>ヒト</sup> 行<sup>ユク</sup> 乃<sup>ノ</sup> 婦<sup>メ</sup> 捨<sup>スツ</sup> 山<sup>ヤマ</sup> に 寄<sup>ヨリ</sup> 所<sup>所</sup>  
 に 鳴<sup>ナリ</sup> 鶴<sup>トトリ</sup>

天 天 天

兩吟

坂<sup>サカ</sup> の 氣<sup>キ</sup> が 白<sup>シロ</sup> 鳥<sup>トリ</sup> の 鳴<sup>ナリ</sup> 声<sup>コエ</sup>  
 坂<sup>サカ</sup> 乃<sup>ノ</sup> 移<sup>ユリ</sup> 乃<sup>ノ</sup> 移<sup>ユリ</sup> 乃<sup>ノ</sup> 移<sup>ユリ</sup> 乃<sup>ノ</sup> 移<sup>ユリ</sup>  
 乃<sup>ノ</sup> 移<sup>ユリ</sup> 乃<sup>ノ</sup> 移<sup>ユリ</sup> 乃<sup>ノ</sup> 移<sup>ユリ</sup> 乃<sup>ノ</sup> 移<sup>ユリ</sup>

天 天 天 天

根子この乃を産くそ龍の苗こ  
 妻つく梓に体む山か  
 母るに牧りそぶらの物さう  
 長老教お袖りあ  
 来より腰の小判成ちり  
 ち建て火とがよとやどのれん  
 雨乞もくお社アサマの富土成えそまひ  
 煮くうやいものわ網の冷ん飽キ  
 移るもはよも流され人の仮住カリ

天 何 日 天 何 何 何 何 何 何 何 何

又おはよむもそも東ト来り  
 百姓もお等ラの近づくモス能る色  
 ありこり園子にゆるお月  
 ちりくと龍かんそめてあらむ也  
 茶御成もづりく彼存候よ  
 暇名にぬいでござつて退タビ代ビの砂  
 めおにきさじ中あき  
 下おんいてかりく遠く接アシ摩モお  
 に入らぬそらふ門ト下物

何 何 何 何 何 何 何 何 何 何 何 何

スゲカイ 筋筋不純よの尺ちる妹は凡

持実そくおぢ乃陸のら

寸とつく糸鞋とあふとねの月

海はらうし流に片側の家

親も子もこの解ぬたおの身そ

ア、おかしくしらあはは足

足ほど細羅をこあやぐ甘念かり

赤飯をえる村り株上ヶ

名う 栗梅の帳子とるる白着るし

乙 何 何 全 乙 全 何 何 全 天

御毒乃通る碇お船ぬり

谷汲り閑帳きりてま婦づき

信お小袖と信お中襟

上へ急う尺束は信おもさうり

下袴にーあふし燈次のおお板

乙 何 全 天 子

遷居乃辞

まじりわちるまの瘦尻のまこい何あまらぬ  
にあとー初解おは寄居虫のくせ貞

蛸タコ無ツボ子コのノ家カをを見見つけつけ二二町町山山にに住住居居後後を  
 書書院院足足上上のの信信出出一一扱扱交交りり夜夜半半のの頃頃  
 何何ぐぐととかかくくにに居居るるぞぞ劇劇師師(明)船船小小ののせ  
 長長船船をを車車にに移移りりどどかかれれるるがが調調度度をを  
 毛毛おおひひのの岩岩をを一一ののおお嬢嬢がが肩肩ににかかかかせせて  
 搦ツキ白ウス紙紙ののふふつつ合合満満金金ままおおろろ境境にに  
 入入りりおおろろ一一車車のの行行列列也也彼彼はは生生産産  
 乃乃復復目目めめてて狂狂ててののままままハハ行行けけりり  
 以以身身おおももふふ別別のの真真行行形形一一面面隣隣向向

七朝一紙紙紙一々迄の事案店徳の

白の〜と〜の〜侍る

治天

妹所小尻所そり〜ぬツク瓢瓢かかるる

お那〜かき

家か〜てふほよ乃屋根へおさか 兼阿

まじり〜の〜お元〜あり〜果〜そ  
 ころり〜又家と稱〜く〜せ

尻かゆるカイコ新新新新夜夜ははおおろろ 同

はけの〜み〜海に〜登り〜と〜や〜おろ〜れ〜ま〜り  
 ま〜る〜り〜ら〜そ〜と〜あり〜ぬ

山家

汁を煮乃首チにえふるく位は

油に糖乃まど乳みく水

其ふきに桶は空ゆれど水

師近がよころを鶴ツルの也

ふ柏カを松マとくクのゆむムい

かゆと子コ賣ウのあつツくク一ヒト声コエ

碓ウに持カ香カ踏ウゆウ埃コ乃ノ埃コ

政マサ多タ飯イのあまマハハ物モノ仕シ

菊河

号川

孟遠

河

川

遠

川

通トまマくク湯ユ屋ヤのノ新ニ湯ユのノ熱ネくク痛イうウ

及ツくクぬヌきキそソ十ジュ杖シヤウ散サンくク

茶チつツげゲくク牛ウシがガ温ユクてテ茶チ碗ワン賣ウ

毛モウのノ條ジョウ乃ノちチきキきキ白ハク梅バイ

せセいイまマいイ温ユク燥ソウおオのノにニ走ソウゆユれ

手テがガしシのノぬヌぐグきキきキきキきキ

合カらラきキぬヌらラちチぬヌ入イてテ有ユるル山サン

豆マメ粉コ肉ニクのノ餅ホウ乃ノかカきキ世セのノ中ナカ

かカんンくクもモあアらラぬヌ日ヒのノ陰カゲ

川 河 遠 川 河 遠 川 河 遠

名 遠乃細乃引板何つれ也

名 味もやと水で御気の身ふ付と

いさゝく切る掃除日新掃

紫勢ぞまゐる心お解毒賣

伊吹おが種乃高徳の御妻(毒)

鷹鴨成らる思くしお掃除抱

茅糞を乃尼乃母親

友あまごて鏡ウムてまうさる細カつ

茶好乃癖クセにむこと血好

遠 川 何 遠 川 何 遠 川 何 遠

雷成初てこいさる魚づり

茶田乃せおと境うアス

暑乃りしお申もて御日知

まがさらいゆく夏お掃物屋

名 浪好中才子がお申さる奴乃凡

代つて居るや毒おんあ

経よむてまゐる友おたふつて御坊

そらし大根にまがしイユキリ 餅

白ハ水くも陸つても乃御家の

遠 川 何 遠 川 何 遠 川 何 遠



獅子の尻尾の如く毛 艶人際

遠

治天子乃ち必福うに是つうけそむ物も雲系  
店乃親有りくまの 命を人集乃周  
予は成條くまをさふ一天下はニツもれふ  
名物也るも此のまゝやうあるふよりて  
新毛のかまをすねる

唐やりの中ふぬ音や時鳥

孟遠

このあまのまはつうりに牡丹

城京

牡丹花経貝

五尾井自画唐根牡丹の  
園迄大がぬおあり

牡丹ハもの富貴ある物ありて富貴を人の

このまねらるゝ人のさかいに甚に

一とくど世のまね人の為は富貴なる

ば新遊みん種鬼に擲鼻禪ありて

晨翁ふと念あり強ふゆいまゝ子

路が妻のこねる人のやつらもあまの

乃ち種僕の懐ひぬじこちにわつ物も

うげ女親回むとけい人あむ不義而富

且貴於我如浮雲といはる孔子あるは

誰もし何やう富きあふ人あおあけ

乃ち若をとりしをめぐれども影をハ

玄田生とあでた人いづれ和漢と母に妬こころ  
 と移のふんかかろは傷心の甚おろめる  
 こそすきこころに推尋しそを海され  
 ぬこはうしこられ

わさのみに横をさせそ牡丹が

三浦阿

那乃うつけの飯箱

治天

お色くと三原に二夜の自然とく

越来

お色とり下男

家珍乃多紙短尺と字してけ所ち並ぶ

かきくはぬしあやみて

高厚のねきよさうそ藤原様か

藤

瓦やく洞にむせて啼くうら

菊何

せさうわ若る友侍のて啼鶴

治天

移りて我子の體や何れ音

孟遠

大藪や鶴子も何れぞ舞花月

越来

川舟の舟屋はいらりそあ月

其角

ら花やめづりそけあ花月

其角

幅廣に秋もまほしき世に  
 新新や女房のしよとの船を  
 皇女に猪のまゝひびき  
 油丸にむすかこころす物  
 狸とも犬にもあられも  
 こんがく乃波人海も  
 和子のゆに都の中も  
 近に家もあつて  
 神事や黄女橘の  
 新

官午  
 化先  
 丙位  
 水荒  
 周青  
 女適  
 化先  
 和子  
 菊何

こんがくに分別の何  
 神をわや女橘の  
 かき世にぬけ  
 水仙を  
 抄紙も繪ふ  
 系抄紙の小  
 岩依が  
 こんがく乃波  
 風た

雲流  
 次天  
 程巳  
 曹附  
 毛純  
 紀是  
 法會  
 陶巨  
 杜岩

春の山又ちる方よむめり

去来

うき家に花のまぶさやあつ

菊何

中国(生)にをりてしる川を流る

角上傳

梅咲くうごめく虫け右葉小

尚白

冬不の板の加へゆるけやゆ梅

子那

不不二伏不足ぬ近不乃人不や新不脰

孟遠

迴廊不の不おるお不う不り不や不喜不能不雨

光珩

かろ不ん不た不さ不てる不針不屋不が不つ不い不や不ま不の不ぬ

越深

新不録不と不く不さ不の不つ不く不お不ま不る不雨

丙仕

うぐ不も不て不乃不声不の不せ不け不や不初不影不寺

景川

七不理不く不赤不伏不足不を不も不似不の不者不小

光野

かけ不向不る不石不の不原不お不や不い不く不の不ち不を

白良

さ不ん不酒不を不酔不く不影不く不縁不日

本守

勅不る不よ不の不八不雲不お不つ不ん不時不鳥

筆向

百姓不の不お不く不ぬ不お不ろ不く不郭不云

治天

い不く不め不き不く不ま不の不日不傘不や不る不あ不衣

武軍

蛛不の不井不改不さ不く不さ不る不や不長不屋不あ

孟遠

に不一不國不に不ま不り不ら不く不い不く不見不や不お不い不ま不原

中荒

猪に喰かしたるしよーか系

少考

鞠つらひ出さる時から序の目

張る

雷乃おろし〜松のり(呼)掬能音

三州

麦葉乃屋根のむりや飛雲

紀世

新交〜さけて序の目

冬

碧色の胡蝶言しむるも右も左

柏崎  
雲  
畢

白濁に多きぬ〜や氏乃味

日

北後

〜かか藤〜や氏〜志余氏

今適

引上げて細くして序や雲の目

曰良

五老先生より雲葉屋(附属)張少系

一芭蕉翁よりお傳の秘書甚か密書先生

自序の能書好也

一猿蓑文集乃下書法去来の目 一冊

是れさるるの撰らる時文章甚か加入をなす

に極り〜ゆき甚角〜未年記尚白が送致入

序文章何きよりむる〜止ヤミみある

甚後先生本朝文選編集乃附去来より

事〜所也

一 水鏡の選乃手稿の冊めいく作の自筆

一 寄<sup>ふ</sup>去<sup>る</sup>来<sup>る</sup>難向乃ト案二冊 五老乃自筆

一 月夜抄会先生答許子問難辯一冊

一 浴凡園の祐子<sup>（志）</sup>去<sup>る</sup>来<sup>る</sup>のおく書り

一 西尾井乃自筆 源氏物語の抄

一 深川集のくふい<sup>（志）</sup>花葉の予蕉翁の奥

一 書有<sup>る</sup>物一卷

一 菊阿佛のけはの御歌共外自画瀆乃

一 け物

一 先生彫刻一 孫小文章星の印 再朱肉合

器

一 此外大色紙短尺ホニ尺形の文巻砚台板の

能<sup>（志）</sup>半<sup>（志）</sup>の<sup>（志）</sup>日<sup>（志）</sup>ら<sup>（志）</sup>子<sup>（志）</sup>（お傳りぬり）

亡師 三回忌

報恩

四六之吟

次天

新そく乃句ひか<sup>（志）</sup>つ<sup>（志）</sup>孫<sup>（志）</sup>の<sup>（志）</sup>流<sup>（志）</sup>

一 何<sup>（志）</sup>に<sup>（志）</sup>お<sup>（志）</sup>ろ<sup>（志）</sup>し<sup>（志）</sup>も<sup>（志）</sup>音<sup>（志）</sup>の<sup>（志）</sup>身<sup>（志）</sup>を<sup>（志）</sup>し<sup>（志）</sup>む

越蘭

何ぐかく甘言の唇は月流く

孟遠

何やうなびつとて啼け

吳川

ハケ漱を袖して温泉入りの趣ユな

紀春

くまのせせやるうりの延紙

聖亮

ほ呼ち武士うわせして枯別はれ

法會

茶時がそめむ和懐ちりよる

夕適

ゆ尹もよ和知和茶作の切ゆ

丙辰

入院乃和松和に和のむ小おね

春冬

しごのあき下和らり和居和てくれの月

兌軒

陸も獲和でま和いら和も和 姓

松容

新和綿和が和切和糸和ま和ま和む和包和る和も和めん和賣

園音

大和河内も水はら和ら和う和ゆ和ゆ

陶巨

園和智和の和ま和日和も和通和る和花和お和音

化元

つらうひ格和に和時和毎和ど和つ和く

曹附

それ和奮和の和飛和う和の和ひ和も和茶和お和松

ほ子

ちぎ和ら和に和喉和の和乾和く和う和り和ぬ

一菊

よ和せ和軍和ご和ら和と和押和さ和れ和て和涙和蹠和キ

史欣

ふれと和つ和ま和暮和の和三和日和月

利隆

名り

梅子

山伏の女房とくどき洗ひ髪

信乃

舞つき進むで煤しくれり

有造

孝に唐らんくおくをさくり

希志

之よえんキも多クお披露

執事

我乃そくして居て仰恩の赤きお謝(謝)と  
それどお山二つれを隔てて甲斐のくそく  
志をわくのふくそく〜にそのまじりやと  
くり伝る

花糸よりくちや〜ゆけよ唇の色

柏崎

雲早

子去後とわびで小麻結ら〜り

日

松後

雲茶店乃流

茶びめせ〜の〜茶散茶法月以りめ  
さ遠色〜

一盃飲むらん乃得るを浄めん

二杯受て眠を断

之何ハ酒乃酔を醒〜

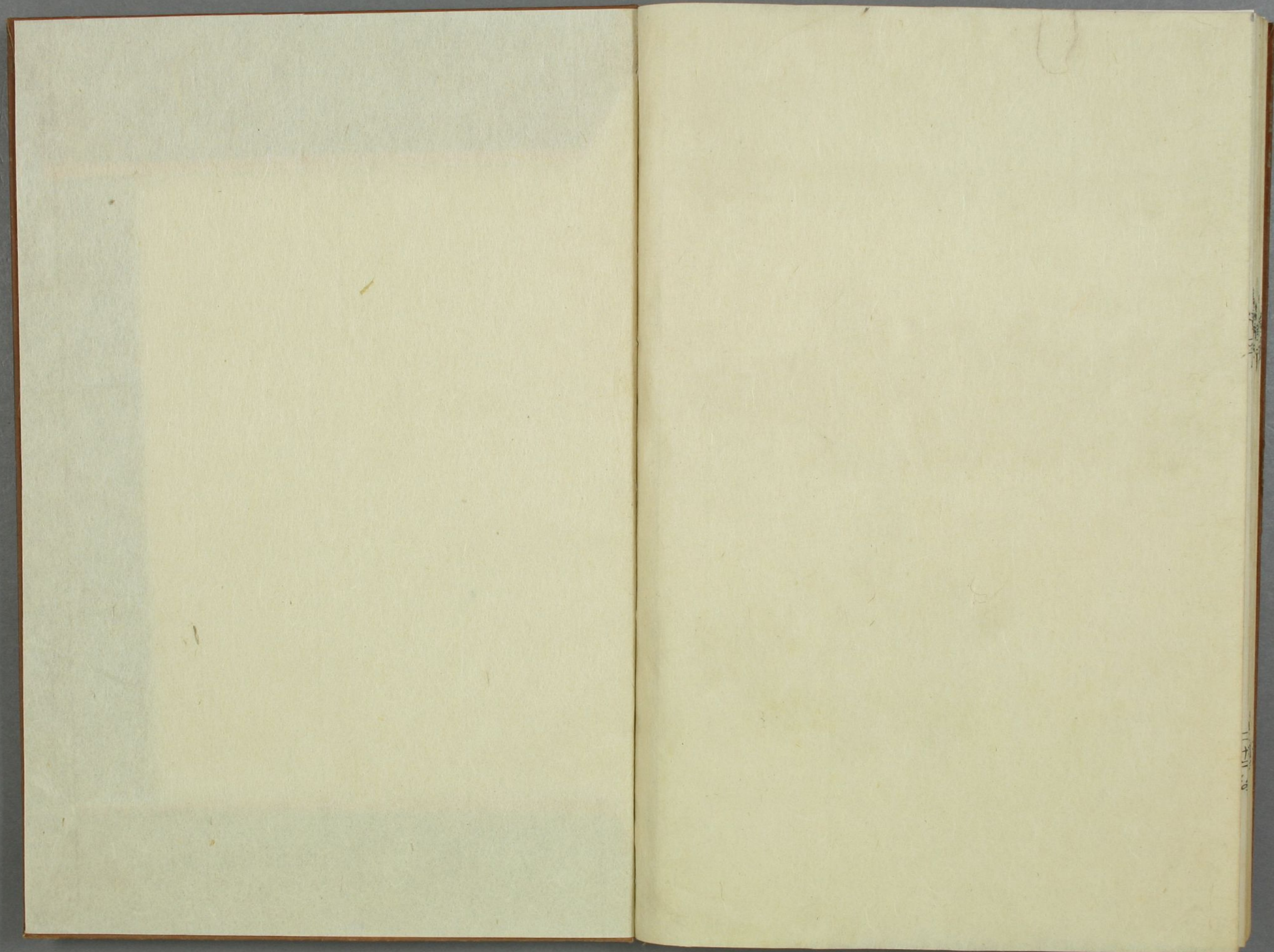
回つちかぶとわる〜

みつ乃時をせ念す想のかりら

ちきとせ杯を腹り〜と〜と〜被乃







二  
十  
五

