

欽定唐書

卷四十四之五十二

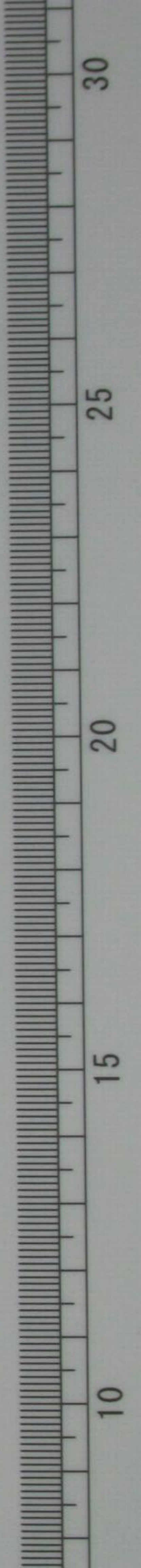
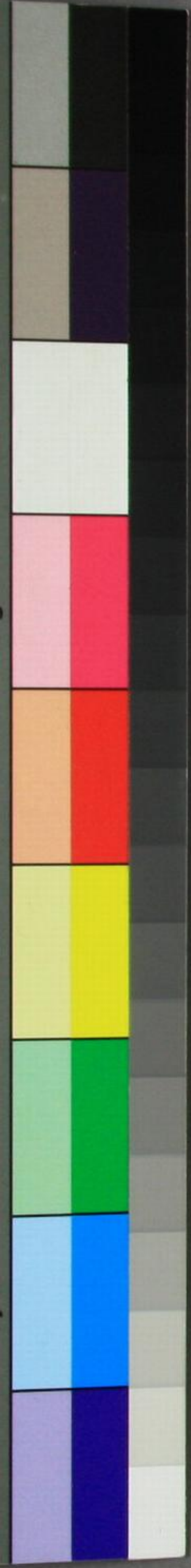
土岐文庫

文庫17

W202

7

七



文章 17  
W202  
7

唐書卷四十四

宋 翰 林 學 士 歐 陽 修 撰

志第三十四

選舉志

唐制取士之科多因隋舊然其大要有三由學館者曰生徒由州縣者曰鄉貢皆升于有司而進退之其科之目有秀才明經有俊士有進士有明法有明字有明算有一史有三史有開元禮有道舉有童子而明經之別有五經有三經有二經有學究一經有三禮有三傳有史科此歲舉之常選也其天子自詔者曰制舉所以待非常之才焉凡學六皆隸于國子監國子學生三百人以文武三品以上子孫若從二品以上曾孫及勳官二品縣公京官四品帶三品勳封之子為之太學生五百人以五品以上子孫職事官五品親若三品曾孫及勳官三品以上有封之子為之四門學生千三百人其五百人以勳官三品以上無封四品有封及文武七品以上子為之八百人以庶人之俊異者為之律學生五十人書學生三十人算學生三十人以八品以下子及庶人之通其學者為之京都學生八十人大都督中都督府上州各六十人下都督府中州各五十人下州四十人京縣五十人上縣四十人中縣中下縣各三十五人下

乾隆四年校刊 唐書卷四十四 選舉志

010185193573

昭和六十年二月一日  
東亞圖書公司  
寄贈

縣二十人國子監生尙書省補祭酒統焉州縣學生州縣長官補長史主焉凡館二門下省有弘文館生三十人東宮有崇文館生二十人以皇總麻以上親皇太后皇后大功以上親宰相及散官一品功臣身食實封者京官職事從三品中書黃門侍郎之子爲之凡博士助教分經授諸生未終經者無易業凡生限年十四以上十九以下律學十八以上二十五以下凡禮記春秋左氏傳爲大經詩周禮儀禮爲中經易尙書春秋公羊傳穀梁傳爲小經通二經者大經小經各一若中經二通三經者大經中經小經各一通五經者大經皆通餘經各一孝經論語皆兼通之凡治孝經論語共限一歲尙書公羊傳穀梁傳各一歲半易詩周禮儀禮各二歲禮記左氏傳各三歲學書日紙一幅間習時務策讀國語說文字林三蒼爾雅凡書學石經三體限三歲說文二歲字林一歲凡算學孫子五曹共限一歲九章海島共三歲張丘建夏侯陽各一歲周髀五經算共一歲綴術四歲緝古三歲記遺三等數皆兼習之旬給假一日前假博士考試讀者千言試一帖帖三言講者二千言問大義一條總三條通二爲第不及者有罰歲終通一年之業口問大義十條通八爲上六爲中五爲下併三下與在學九歲律生六歲不堪貢者罷歸諸學生通二經俊士通三經已及第而願留者四門學生補太學太學生補國子學每歲五月有田假九月有授衣假二百里外給程其不帥教及歲中違程滿三十日事故百日緣親病二百日皆罷歸既罷條其狀下之屬

所五品以上子孫送兵部準蔭配色每歲仲冬州縣館監舉其成者送之尙書省而舉選不繇館學者謂之鄉貢皆懷牒自列于州縣試已長吏以鄉飲酒禮會屬僚設賓主陳俎豆備管絃牲用少牢歌鹿鳴之詩因與耆艾敘長少焉既至省皆疏名列到結款通保及所居始由戶部集閱而關於考功員外郎試之凡秀才試方略策五道以文理通粗爲上上中上下中上凡四等爲及第凡明經先帖文然後口試經問大義十條答時務策三道亦爲四等凡開元禮通大義百條策三道者超資與官義通七十策通二者及第散試官能通者依正員凡三傳科左氏傳問大義五十條公羊穀梁傳三十條策皆三道義通七以上策通二以上爲第白身視五經有出身及前資官視學究一經凡史科每史問大義百條策三道義通七策通二以上爲第能通一史者白身視五經三傳有出身及前資官視學究一經三史皆通者獎擢之凡童子科十歲以下能通一經及孝經論語卷誦文十通者予官通七予出身凡進士試時務策五道帖一大經經策全通爲甲第策通四帖過四以上爲乙第凡明法試律七條令三條全通爲甲第通八爲乙第凡書學先口試通乃墨試說文字林二十條通十八爲第凡算學錄大義本條爲問答明數造術詳明術理然後爲通試九章三條海島孫子五曹張丘建夏侯陽周髀五經算各一條十通六記遺三等數帖讀十得九爲第試綴術緝古錄大義爲問答者明數造術詳明術理無注者合數造術不失義理然後爲

通綴術七條輯古三條十通六記遺三等數帖讀十得九爲第落經者雖通六不第凡弘文崇文生試一大經一小經或二中經或史記前後漢書三國志各一或時務策五道經史皆試策十道經通六史及時務策通三皆帖孝經論語共十條通六爲第凡貢舉非其人者廢舉者校試不以實者皆有罰其教人取士著於令者大略如此而士之進取之方與上之好惡所以育材養士招來獎進之意有司選士之法因時增損不同自高祖初入長安開大丞相府下令置生員自京師至于州縣皆有數既卽位又詔祕書外省別立小學以教宗室子孫及功臣子弟其後又詔諸州明經秀才俊士進士明於理體爲鄉里稱者縣考試州長重覆歲隨方物入貢吏民子弟學藝者皆送于京學爲設考課之法州縣鄉皆置學焉及太宗卽位益崇儒術乃於門下別置弘文館又增置書律學進士加讀經史一部十三年東宮置崇文館自天下初定增築學會至千二百區雖七營飛騎亦置生遺博士爲授經四夷若高麗百濟新羅高昌吐蕃相繼遣子弟入學遂至八千餘人高宗永徽二年始停秀才科龍朔二年東都置國子監明年以書學隸蘭臺算學隸祕閣律學隸詳刑上元二年加試貢士老子策明經二條進士三條國子監置大成二十人取已及第而聰明者爲之試書日誦千言并日試策所業十通七然後補其祿俸同直官通四經業成上於尙書吏部試之登第者加一階放選其不第則習業如初三歲而又試三試而不中第從常調永隆二年

考功員外郎劉思立建言明經多抄義條進士唯誦舊策皆亡實才而有司以人數充第乃詔自今明經試帖纔十得六以上進士試雜文二篇通文律者然後試策武后之亂改易舊制頗多中宗反正詔宗室三等以下五等以上未出身願宿衛及任國子生聽之其家居業成而堪貢者宗正寺試送監舉如常法三衛番下日願入學者聽附國子學太學及律館習業蕃王及可汗子孫願入學者附國子學讀書玄宗開元五年始命鄉貢明經進士見訖國子監謁先師學官開講問義有司爲具食清資五品以上官及朝集使皆往闕禮焉七年又令弘文崇文國子生季一朝參及注老子道德經成詔天下家藏其書貢舉人減尙書論語策而加試老子又敕州縣學生年二十五以下八品子若庶人二十一以下通一經及未通經而聰悟有文辭史學者入四門學爲俊士卽諸州貢舉省試不第願入學者亦聽二十四年考功員外郎李昂爲舉人詆訶帝以員外郎望輕遂移貢舉於禮部以侍郎主之禮部選士自此始二十九年始置崇玄學習老子莊子文子列子亦曰道舉其生京都各百人諸州無常員官秩蔭第因國子舉送課試如明經六寶九載置廣文館於國學以領生徒爲進士者舉人舊重兩監後世祿者以京兆同華爲榮而不入學十二載乃敕天下罷鄉貢舉人不由國子及郡縣學者勿舉送是歲道舉停老子加周易十四載復鄉貢代宗廣德二年詔曰古者設太學教胄子雖年穀不登兵革或動而俎豆之事不廢頃年戎車屢駕

諸生輒請宜追學生在館習業度支給廚米是歲賈至爲侍郎建言歲方鷩舉人赴省者兩都試之兩都試人自此始貞元二年詔習開元禮者舉同一經例明經習律以代爾雅是時弘文崇文生未補者務取員闕以補速於登第而用蔭乖實至有假市門資變易昭穆及假人試藝者六年詔宜據式考試假代者論如法初禮部侍郎親故移試考功謂之別頭十六年中書舍人高郢奏罷議者是之元和二年置東都監生一百員然自天寶後學校益廢生徒流散承泰中雖置西監生而館無定員於是始定生員西京國子館生八十人太學七十人四門三百人廣文六十人律館二十人書算館各十人東都國子館十人太學十五人四門五十人廣文十人律館十人書算館二人而已明經停口義復試墨義十條五經取通五明經通六其嘗坐法及爲州縣小吏雖藝文可采勿舉十三年權知禮部侍郎庾承宣奏復考功別頭試初開元中禮部考試畢送中書門下詳覆其後中廢是歲侍郎錢徽所舉送覆試多不中選由是貶官而舉人雜文復送中書門下長慶三年侍郎王起言故事禮部已放榜而中書門下始詳覆今請先詳覆而後放榜議者以起雖避嫌然失貢職矣諫議大夫殷侗言三史爲書勸善懲惡亞於六經比來史學都廢至有身處班列而朝廷舊章莫能知者於是立史科及三傳科太和三年高錡爲考功員外郎取士有不當監察御史姚中立又奏停考功別頭試六年侍郎賈餗又奏復之八年宰相王涯以爲禮部

取士乃先以榜示中書非至公之道自今一委有司以所試雜文鄉貫三代名諱送中書門下大抵衆科之目進士尤爲貴其得人亦最爲盛焉方其取以辭章類若浮文而少實及其臨事設施奮其事業隱然爲國名臣者不可勝數遂使時君篤意以謂莫此之尙及其後世俗益媮薄上下交疑因以謂按其聲病可以爲有司之責捨是則汗漫而無所守遂不復能易嗚呼乃知三代鄉里德行之舉非至治之隆莫能行也太宗時冀州進士張昌齡王公謹有名於當時考功員外郎王師旦不署以第太宗問其故對曰二人者皆文采浮華擢之將誘後生而敝風俗其後二人者卒不能有立寶應二年禮部侍郎楊綰上疏言進士科起於隋大業中是時猶試策高宗朝劉思立加進士雜文明經填帖故爲進士者皆誦當代之文而不通經史明經者但記帖括又投牒自舉非古先哲王側席待賢之道請依古察孝廉其鄉閭孝友信義廉恥而通經者懸薦之州州試其所通之學送于省自縣至省皆勿自投牒其到狀保辨識牒皆停而所習經取大義聽通諸家之學每問經十條對策三道皆通爲上第吏部官之經義通八策通二爲中第與出身下第罷歸論語孝經孟子兼爲一經其明經進士及道舉並停詔給事中李栖筠李廙尙書左丞賈至京兆尹兼御史大夫嚴武議栖筠等議曰夏之政忠商之政敬周之政文然則文與忠敬皆統人行且諡號述行莫美於文文興則忠敬存焉故前代以文取士本文行也由辭觀行則及辭焉宣父稱顏子

不遷怒不貳過謂之好學今試學者以帖字爲精通不窮旨義豈能知遷怒貳過之道乎考文者以聲病爲是非豈能知移風易俗化天下乎是以上失其源下襲其流先王之道莫能行也夫先王之道消則小入之道長亂臣賊子由是生焉今取士試之小道而不以遠大是猶以蝸蚓之餌垂海而望吞舟之魚不亦難乎所以食垂餌者皆小魚就科目者皆小藝且夏有天下四百載禹之道喪而商始興商有天下六百祀湯之法棄而周始興周有天下八百年文武之政廢而秦始并爲三代之選士任賢皆考實行是以風俗淳一運祚長遠漢興監其然尊儒術尙名節雖近戚竊位疆臣擅權弱主外立母后專政而亦能終彼四百豈非學行之効邪魏晉以來專尙浮侈德義不修故子孫速顛享國不永也今館所請實爲正論然自晉室之亂南北分裂人多僑處必欲復古鄉舉里選竊恐未盡請兼廣學校以明訓誘雖京師州縣皆有小學兵革之後生徒流離儒臣師氏祿廩無向請增博士員厚其廩稍選通儒碩生間居其職十道大郡置太學館遣博士出外兼領郡官以教生徒保桑梓者鄉里舉焉在流寓者庠序推焉朝而行之夕見其利而大臣以爲舉人循習難於速變請自來歲始帝以問翰林學士對曰舉進士久矣廢之恐失其業乃詔明經進士與孝廉兼行先是進士試詩賦及時務策五道明經策三道建中二年中書舍人趙贊權知貢舉乃以箴論表贊代詩賦而皆試策三道太和八年禮部復罷進士議論而試詩賦文宗從內出

題以試進士謂侍臣曰吾患文格浮薄昨自出題所試差勝乃詔禮部歲取登第者三十人苟無其人不必充其數是時文宗好學嗜古鄭覃以經術位宰相深嫉進士浮薄屢請罷之文宗曰敦厚浮薄色色有之進士科取人二百年矣不可遽廢因得不罷武宗卽位宰相李德裕尤惡進士初舉人既及第綴行通名詣主司第謝其制序立西階下北上東向主人席東階下西向諸生拜主司答拜乃敘齒謝恩遂升階與公卿觀者皆坐酒數行乃赴期集又有曲江會題名席至是德裕奏國家設科取士而附黨背公自爲門生自今一見有司而止其期集參謁曲江題名皆罷德裕嘗論公卿子弟艱於科舉武宗曰向聞楊虞卿兄弟朋比貴勢妨平進之路昨黜楊知至鄭朴等抑其太甚耳有司不識朕意不放子弟卽過矣但取實藝可也德裕曰鄭肅封敖子弟皆有才不敢應舉臣無名第不當非進士然臣祖天寶來以仕進無他岐勉彊隨計一舉登第自後家不置文選蓋惡其不根藝實然朝廷選官須公卿子弟爲之何者少習其業目熟朝廷事臺閣之儀不教而自成寒士縱有出人之才固不能閑習也則子弟未易可輕德裕之論偏異蓋如此然進士科當唐之晚節尤爲浮薄世所共患也所謂制舉者其來遠矣自漢以來天子常稱制詔道其所欲問而親策之唐興世崇儒學雖其時君賢愚好惡不同而樂善求賢之意未始少怠故自京師外至州縣有司常選之士以時而舉而天子又自詔四方德行才能文學之士或高蹈幽隱與其不

能自達者下至軍謀將略翹關拔山絕藝奇伎莫不兼取其為名目隨其人主臨時所欲而列為定科者如賢良方正直言極諫博通墳典達於教化軍謀宏遠堪任將率詳明政術可以理人之類其名最著而天子巡狩行幸封禪太山梁父往往會見行在其所以待之之禮甚優而宏材偉論非常之人亦時出於其間不為無得也其外又有武舉蓋其起於武后之時長安二年始置武舉其制有長垛馬射步射平射筒射又有馬槍翹關負重身材之選翹關長丈七尺徑三寸半凡十舉後手持關距出處無過一尺負重者負米五斛行二十步皆為中第亦以鄉飲酒禮送兵部其選用之法不足道故不復書

唐書卷四十四

唐書卷四十五

宋 翰 林 學 士 歐 陽 修 撰

志第三十五

選舉志

凡選有文武選吏部主之武選兵部主之皆為三銓尚書侍郎分主之凡官員有數而署置過者有罰知而聽者有罰規取者有罰每歲五月頒格于州縣選人應格則本屬或故任取選解列其罷免善惡之狀以十月會于省過其時者不敘其以時至者乃考其功過同流者五五為聯京官五人保之一人識之刑家之子工賈異類及假名承僞隱冒升降者有罰文書粟錯隱倖者駁放之非隱倖則不凡擇人之法有四一曰身體貌豐偉二曰言言辭辯正三曰書楷法適美四曰判文理優長四事皆可取則先德行德均以才均以勞得者為留不得者為放五品以上不試上其名中書門下六品以上始集而試觀其書判已試而銓察其身言已銓而注詢其便利而擬已注而唱不厭者得反通其辭三唱而不厭聽冬集厥者為甲上于僕射乃上門下省給事中讀之黃門侍郎省之侍中審之然後以聞主者受旨而奉行焉謂之奏受視品及流外則判補皆給以符謂之告身凡官已受成皆廷謝凡試判登科謂之入等甚拙者謂

之藍纓選未滿而試文三篇謂之宏辭試判三條謂之拔萃中者即授官凡出身嗣王郡王從四品下親王諸子封郡公者從五品上國公正六品上郡公正六品下縣公從六品上侯正七品上伯正七品下子從七品上男從七品下皇帝親麻以上親皇太后期親正六品上皇太后大功臣皇后期親從六品上皇帝祖免皇太后小功總麻皇后大功親正七品上皇后小功總麻皇太子妃期親從七品上外戚皆以服屬降二階敘娶郡主者正六品上娶縣主者正七品上郡主從七品上縣主子從八品上凡用蔭一品子正七品上一品子正七品下三品子從七品上從三品子從七品下正四品子正八品上從四品子正八品下正五品子從八品上從五品及國公子從八品下凡品子任雜掌及王公以下親事帳內勞滿而選者七品以上子從九品上敘其任流外而應入流內敘品卑者亦如之九品以上及勳官五品以上子從九品下敘三品以上蔭曾孫五品以上蔭孫降子一等曾孫降孫一等贈官降正官一等死事者與正官同郡縣公子視從五品孫縣男以上子降一等勳官二品子又降一等二王後孫視正三品凡秀才上上第正八品上上中第正八品下上下第從八品上中上第從八品下明經上上第從八品下上中第正九品上上下第正九品下中上第從九品下進士明法甲第從九品上乙第從九品下弘文崇文館生及第亦如之應入五品者以聞書算學生從九品下敘凡弘文崇文生皇親麻以上親皇太后皇后大功以

上親一家聽二人選職事二品以上散官一品中書門下正三品同三品大尙書等子孫并姪功臣身食實封者子孫一蔭聽二人選京官職事正三品同中書門下平章事供奉官三品子孫京官職事從三品中書黃門侍郎并供奉三品官帶四品五品散官子一蔭一人凡勳官選者上柱國正六品敘六品而下遞降一階驍騎尉武騎尉從九品上敘凡居官必四考四中進年勞一階敘每一考中上進一階上下二階上中以上及計考應至五品以上奏而別敘六品以上遷改不更選及守五品以上官年勞歲一敘給記階牒考多者準考累加凡醫術不過尙藥奉御陰陽卜筮圖畫工巧造食音聲及天文不過本色局署令鴻臚譯語不過典客署令凡干牛備身備身左右五考送兵部試有文者送吏部凡齋郎太廟以五品以上子孫及六品職事并清官子爲之六考而滿郊社以六品職事官子爲之八考而滿皆讀兩經粗通限年十五以上二十以下擇儀狀端正無疾者武選凡納課品子歲取文武六品以下勳官三品以下五品以上子年十八以上每州爲解上兵部納課十三歲而試第一等送吏部第二等留本司第三等納資二歲第四等納資三歲納已復試量文武授散官若考滿不試免當年資遭喪免資無故不輸資及有犯者放還之凡捉錢品子無違負滿二百日本屬以簿附朝集使上于考功兵部滿十歲量文武授散官其視品國官府佐應停者依品子納課十歲而試凡一歲爲一選自一選至十二選視官品高下以定



其數因其功過而增損之初武德中天下兵革新定士不求祿官不充員有司移符州縣課人赴調遠方或賜衣續食猶辭不行至則授用無所黜退不數年求者寔多亦頗加簡汰貞觀二年侍郎劉林甫言隋制以十一月爲選始至春乃畢今選者衆請四時注擬十九年馬周以四時選爲勞乃復以十一月選至三月畢太宗嘗謂攝吏部尙書杜如晦曰今專以言辭刀筆取人而不悉其行至後敗職雖刑戮之而民已敝矣乃欲放古令諸州辟召會功臣行世封乃止它日復顧侍臣曰致治之術在於得賢今公等不知人朕又不能徧識日月其逝而人遠矣吾將使人自舉可乎而魏徵以爲長瀆競又止初銓法簡而任重高宗總章二年司列少常伯裴行儉始設長名榜引銓注法復定州縣升降爲八等其三京五府都護都督府悉有差次量官資授之其後李敬玄爲少常伯委事於員外郎張仁禕仁禕又造姓歷改狀樣銓歷等程式而銓總之法密矣然是時仕者衆庸愚咸集有僞主符告而矯爲官者有承接它名而參調者有違人無親而置保者試之日冒名代進或旁坐假手或借人外助多非其實雖繁設等級遞差選限增譴犯之科開糾告之令以遏之然猶不能禁大率十人競一官餘多委積不可遣有司患之謀爲黜落之計以僻書隱學爲判目無復求人之意而吏求貨賄出入升降至武后時天官侍郎魏玄同深嫉之因請復古辟署之法不報初試選人皆糊名令學士考判武后以爲非委任之方罷之而其務收人心士無賢不

肖多所進獎長安二年舉人授拾遺補闕御史著作佐郎大理評事衛佐凡百餘人明年引見風俗使舉人悉授試官高者至鳳閣舍人給事中次員外郎御史補闕拾遺校書郎試官之起自此始時李嶠爲尙書又置員外郎二千餘員悉用勢家親戚給俸祿使釐務至與正官爭事相毆者又有檢校勅攝判知之官神龍二年嶠復爲中書令始悔之乃停員外郎官釐務中宗時皇后及太平安樂公主等用事於側門降墨勅斜封授官號斜封官凡數千員內外盈溢無廳事以居當時謂之三無坐處言宰相御史及員外郎也又以鄭愔爲侍郎大納貨賂選人留者甚衆至逆用三年員闕而綱紀大潰韋氏敗始以宋璟爲吏部尙書李乂盧從愿爲侍郎姚元之爲兵部尙書陸象先盧懷慎爲侍郎悉奏罷斜封官量闕留人雖資高者深非才實者不取初尙書銓掌七品以上選侍郎銓掌八品以下選至是通其品而掌焉未幾璟元之等罷殿中侍御史崔涖太子中允薛昭希太平公主意上言罷斜封官人失其所而怨積於下必有非常之變乃下詔盡復斜封別勅官玄宗卽位厲精爲治左拾遺內供奉張九齡上疏言縣令刺史陛下所與共理尤親於民者也今京官出外乃反以爲斥逐非少重其選不可又曰古者或遙聞辟召或一見任之是以士脩名行而流品不雜今吏部始造簿書以備遺忘而反求精於案牘不急人才何異遺劍中流而刻舟以記於是下詔擇京官有善政者補刺史歲十月按察使校殿最自第一至第五校考使及戶部

長官總覈之以爲升降凡官不歷州縣不擬臺省已而悉集新除縣令宣政殿親臨問以治人之策而擢其高第者又詔員外郎御史諸供奉官皆進名勅授而兵吏部各以員外郎一人判南曹由是銓司之任輕矣其後戶部侍郎宇文融又建議置十銓乃以禮部尚書蘇頌等分主之太子左庶子吳兢諫曰易稱君子思不出其位言不侵官也今以類等分享吏部選而天子親臨決之尚書侍郎皆不聞參議者以爲萬乘之君下行選事帝悟遂復以三銓還有司開元十八年侍中裴光庭兼吏部尚書始作循資格而賢愚一槩必與格合乃得銓授限年躡級不得踰越於是久淹不收者皆便之謂之聖書及光庭卒中書令蕭嵩以爲非求材之方奏罷之乃下詔曰凡人年三十而出身四十乃得從事更造格以分寸爲差若循新格則六十未離一尉自今選人才業優異有操行及遠郡下寮名迹稍著者吏部隨材甄擢之初諸司官兼知政事者至日午後乃還本司視事兵部吏部尚書侍郎知政事者亦還本司分闕注唱開元以來宰相位望漸崇雖尚書知政事亦於中書決本司事以自便而左右相兼兵部吏部尚書者不自銓總又故事必三銓三注三唱而后擬官季春始畢乃過門下省楊國忠以右相兼吏部尚書建議選人視官資書判狀迹功優宜對衆定留放乃先遣吏密定員闕一日會左相及諸司長官於都堂注唱以誇神速由是門下過官三銓法官之制皆廢侍郎主試判而已肅代以後兵興天下多故官員益濫而銓法無可道

者至德宗時試太常寺協律郎沈既濟極言其敝曰近世爵祿失之者久其失非他四太而已入任之門太多世胄之家太優祿利之資太厚督責之令太薄臣以爲當輕其祿利重其督責夫古今選用之法九流常敘有三科而已曰德也才也勞也而今選曹皆不及焉且吏部甲令雖曰度德居任量才授職計勞升敘然考校之法皆在書判簿歷言辭俯仰之間侍郎非通神不可得而知則妄行徐言非德也空文善書非才也累資積考非勞也苟執不失猶乖得人況衆流茫茫耳目有不足者乎蓋非鑒之不明非擇之不精法使然也王者觀變以制法察時而立政按前代選用皆州府察舉至于齊隋署置多由請託故當時議者以爲與其率私不若自舉與其外濫不若內收是以罷州府之權而歸於吏部此矯時懲弊之權法非經國不刊之常典今吏部之法感矣不可以坐守利弊臣請五品以上及羣司長官宰臣進叙吏部兵部得參議焉六品以下或僚佐之屬聽州府辟用則銓擇之任委於四方結奏之成歸於二部必先擇牧守然後授其權高者先署而後聞卑者聽版而不命其牧守將帥或選用非公則吏部兵部得察而舉之聖主明目達聰逖聽遐視罪其私冒不慎舉者小加譴黜大正刑典責成授任誰敢不勉夫如是則接名僞命之徒非才薄行之人貪叨賄貨懦弱姦宄下詔之日隨聲而廢通大數十去八九矣如是人少而員寬事覈而官審賢者不獎而自進不肖者不抑而自退或曰開元天寶中不易吏部之法而天下砥平

何必外辟方臻于理臣以爲不然夫選舉者經邦之一端雖制之有美惡而行之由法令是以州郡察舉在兩漢則理在魏齊則亂吏部選集在神龍景龍則紊在開元天寶則理當其時久承升平御以法術慶賞不軼威刑必齊由是而理匪用吏部而臻此也況以此時用辟召之法則理不益久乎天子雖嘉其言而重於改作詔不能用初吏部歲常集人其後三數歲一集選人猥至文簿紛雜吏因得以爲姦利士至蹉跌或十年不得官而闕員亦累歲不補陸贄爲相乃懲其弊命吏部據內外員三分之計闕集人歲以爲常是時河西隴右沒于虜河南河北不上計吏員大率減天寶三之一而入流者加一故士人二年居官十年待選而考限遷除之法浸壞憲宗時宰相李吉甫定考遷之格諸州刺史次赤府少尹次赤令諸陵令五府司馬上州以上上佐東宮官詹事諭德以下王府官四品以上皆五考侍御史十三月殿中侍御史十八月監察御史二十五月三省官諸道勅補檢校五品以上及臺省官皆三考餘官四考文武官四品以下五考凡遷尙書省四品以上文武官三品上以皆先奏唐取人之路蓋多矣方其盛時著於令者納課品子萬人諸館及州縣學六萬三千七百人太史麻生三十六人天文生百五十人太醫藥童針呪諸生二百一十一人太卜卜筮三十人千牛備身八十人備身左右二百五十六人進馬十六人齋郎八百六十二人諸衛三衛監門直長三萬九千四百六十二人諸屯主副千九百八人諸折衝府錄事府

史一千七百八十二人校尉三千五百六十四人執仗執乘每府三十二人親事帳內萬人集賢院御書手百人史館典書楷書四十一人尙藥童三十人諸臺省寺監軍衛坊府之胥吏六千餘人凡此者皆入官之門戶而諸司主祿已成官及州縣佐史未敘者不在焉至於銓選其制不一凡流外兵部禮部舉人郎官得自主之謂之小選太宗時以歲旱穀貴東人選者集于洛州謂之東選高宗上元二年以嶺南五管黔中都督府得卽任土人而官或非其才乃遣郎官御史爲選補使謂之南選其後江南淮南福建大抵因歲水旱皆遣選補使卽選其人而廢置不常選法又不著故不復詳焉



之長中書令侍中尚書令共議國政此宰相職也其後以太宗嘗爲尚書令臣下避不敢居其職由是僕射爲尚書省長官與侍中中書令號爲宰相其品位既崇不欲輕以授人故常以他官居宰相職而假以他名自太宗時杜淹以吏部尚書參議朝政魏徵以祕書監參預朝政其後或曰參議得失參知政事之類其名非一皆宰相職也貞觀八年僕射李靖以疾辭位詔疾小瘳三兩日一至中書門下平章事而平章事之名蓋起於此其後李勣以太子詹事同中書門下三品謂同侍中中書令也而同三品之名蓋起於此然二名不專用而佗官居職者猶假佗名如故自高宗以後爲宰相者必加同中書門下三品雖品高者亦然惟三公三師中書令則否其後改易官名而張文瓘以東臺侍郎同東西臺三品同三品入銜自文瓘始永淳元年以黃門侍郎郭待舉兵部侍郎岑長倩等同中書門下平章事平章事入銜自待舉等始自是以後終唐之世不能改初三省長官議事于門下省之政事堂其後裴炎自侍中遷中書令乃徙政事堂於中書省開元中張說爲相又改政事堂號中書門下列五房于其後一曰吏房二曰樞機房三曰兵房四曰戶房五曰刑禮房分曹以主衆務焉宰相事無不統故不以一職名官自開元以後常以領他職實欲重其事而反輕宰相之體故時方用兵則爲節度使時崇儒學則爲大學士時急財用則爲鹽鐵轉運使又其甚則爲延資庫使至於國史太清宮之類其名頗多皆不足取法故不著其詳學士之

職本以文學言語被顧問出入侍從因得參謀議納諫諍其禮尤寵而翰林院者待詔之所也唐制乘輿所在必有文詞經學之士下至卜筮伎術之流皆直於別院以備宴見而文書詔令則中書舍人掌之自太宗時名儒學士時時召以草制然猶未有名號乾封以後始號北門學士玄宗初置翰林待詔以張說陸堅張九齡等爲之掌四方表疏批答應和文章既而又以中書務劇文書多壅滯乃選文學之士號翰林供奉與集賢院學士分掌制詔書敕開元二十六年又改翰林供奉爲學士別置學士院專掌內命凡拜免將相號令征伐皆用白麻其後選用益重而禮遇益親至號爲內相又以爲天子私人凡充其職者無定員自諸曹尚書下至校書郎皆得與選入院一歲則遷知制誥未知制誥者不作文書班次各以其官內宴則居宰相之下一品之上憲宗時又置學士承旨唐之學士弘文集賢分隸中書門下省而翰林學士獨無所屬故附列於此云

### 三師三公

太師太傅太保各一人是爲三師太尉司徒司空各一人是爲三公皆正一品三師天子所師法無所總職非其人則闕三公佐天子理陰陽平邦國無所不統親王拜者不親事祭祀闕則攝

隋廢三師貞觀十一年復置與三公

皆不設官

尚書省尚書令一人正二品掌典領百官其屬有六尚書一曰吏部二曰戶部三曰禮部四曰兵部五曰

刑部六曰工部六尚書兵部吏部為前行刑部戶部為中行工部禮部為後行行總四司以本行為頭司餘為子司庶務皆會決焉凡上之逮下其制有大

一曰制二曰勅三曰冊天子用之四曰令皇太子用之五曰教親王公主用之六曰符省下於州州下於

縣縣下於鄉下之達上其制有六一曰表二曰狀三曰牋四曰啟五曰辭六曰牒諸司相質其制有三一

曰關二曰刺三曰移凡授內外百司之事皆印其發日為程一曰受二曰報諸州計奏達京師以事大小

多少為之節凡符移關牒必遺於都省乃下天下大事不決者皆上尚書省凡制勅計奏之數省符宣告

之節以歲終為斷龍朔二年改尚書省曰中臺廢尚書令尚書曰太常伯侍郎曰少常伯光宅元年改尚書省曰文昌臺俄曰文昌都省垂拱元年曰都臺長安二年曰中臺

左右僕射各一人從二品掌統理六官為令之貳令闕則總省事劾御史糾不當者龍朔二年改左右僕射曰左右丞相天寶元年復

左丞一人正四品上右丞一人正四品下掌辨六官之儀糾正省內劾御史舉不當者吏部戶部禮部左

丞總焉兵部刑部工部右丞總焉郎中各一人從五品上員外郎各一人從六品上掌付諸司之務舉稽

違署符目知宿直為丞之貳以都事受事發辰察稽失監印給紙筆以主事令史書令史署覆文案出符

目以亭長啟閉傳禁約以掌固守當倉庫及陳設諸司皆如之隋尚書省諸司郎及丞務郎各一人而廢左右司武德二年改諸司郎為郎中丞務

郎為員外郎貞觀元年復置左右司郎中龍朔元年改左右丞曰左右肅機郎中曰左右丞務諸司郎中曰大夫永昌元年復置員外郎神龍元年省明年復置初有駟驛百人掌乘傳送符後廢

都事各六人從七品上主事各六人從八品下吏部考功禮部主書皆如之諸司主事從九品上有令史各十八

人書令史各三十六人亭長各六人掌固各十四人

吏部尚書一人正三品侍郎二人正四品上郎中二人正五品上員外郎二人從六品上掌文選勳封考

課之政以三詮之法官天下之材以身言書判德行才用勞效較其優劣而定其留放為之注擬五品以

上以名上而聽制授六品以下量資而任之其屬有四一曰吏部二曰司封三曰司勳四曰考功吏部郎

中掌文官階品朝集祿賜給其告身假使一人掌選補流外官員外郎二人從六品上一人判南曹皆為

尚書侍郎之貳凡文官九品有正有從自正四品以下有上下為三十等凡文散階二十九從一品曰開

府儀同三司正二品曰特進從二品曰光祿大夫正三品曰金紫光祿大夫從三品曰銀青光祿大夫正

四品上曰正議大夫正四品下曰通議大夫從四品上曰太中大夫從四品下曰中大夫正五品上曰中

散大夫正五品下曰朝議大夫從五品上曰朝請大夫從五品下曰朝散大夫正六品上曰朝議郎正六

品下曰承議郎從六品上曰奉議郎從六品下曰通直郎正七品上曰朝請郎正七品下曰宣德郎從七

品上曰朝散郎從七品下曰宣義郎正八品上曰給事郎正八品下曰徵事郎從八品上曰承奉郎從八

品下曰承務郎正九品上曰儒林郎正九品下曰登仕郎從九品上曰文林郎從九品下曰將仕郎自四品皆番上於吏部不上者歲輸資錢三品以上六百六品以下一千水旱蟲霜減半資有文藝樂京上者每州七人六十不樂簡選者罷輸勳官亦如之以征鎮功得護軍以上者納資減三之一凡流外九品取其書計時務其校試銓注與流內略同謂之小選吏部主事四人司封主事二人司勳主事四人考功主事三人武德五年改選部曰吏部七年省侍郎貞觀二年復置龍朔元年改吏部曰司列主簿曰司封考功曰司續武后光宅元年改吏部曰天官垂拱元年改主簿曰司封天寶十一載改吏部曰文部至德二載復舊有吏部令史三十八書令史六十八制書令史十四人甲庫令史十一人亭長八人掌固十二人司封令史四人書令史九人掌固四人司勳令史三十三人書令史六十七人掌固四人考功令史十五人書令史三十八人掌固四人

司封郎中一人從五品上員外郎一人從六品上諸郎中員外郎品皆如之掌封命朝會賜予之級凡爵九等一曰王食邑萬戶正一品二曰嗣王郡王食邑五千戶從一品三曰國公食邑三千戶從一品四曰開國郡公食邑二千戶正二品五曰開國縣公食邑千五百戶從二品六曰開國縣侯食邑千戶從三品七曰開國縣伯食邑七百戶正四品上八曰開國縣子食邑五百戶正五品上九曰開國縣男食邑三百戶從五品上皇兄弟皇子皆封國為親王皇太子子為郡王親王之子承嫡者為嗣王諸子為郡公以恩進者封郡王襲郡王嗣王者封國公皇姑為大長公主正一品姊為長公主女為公主皆視一品皇太子

女為郡主從一品親王女為縣主從二品凡王公十五以上預朝集宗親女婦諸王長女月一參內命婦一品母為正四品郡君二品母為從四品郡君三品四品母為正五品縣君凡諸王公主外戚之家卜祝占相不入門王妃公主郡縣主嫠居有子者不再嫁凡外命婦有六王嗣王郡王之母妻為妃文武官一品國公之母妻為國夫人三品以上母妻為郡夫人四品母妻為郡君五品母妻為縣君勳官四品有封者母妻為卿君凡外命婦朝參視夫子之品諸蕃三品以上母妻授封以制流外技術官不封母妻親王孺人二人視正五品媵十人視從六品二品媵八人視正七品國公及三品媵六人視從七品四品媵四人視正八品五品媵三人視從八品凡置媵上其數補以告身散官三品以上皆置媵凡封戶三丁以上為率歲租三之一入子朝廷食實封者得真戶分食諸州皇后諸王公主食邑皆有課戶名山大小畿內之地皆不以封

司勳郎中一人員外郎二人掌官吏勳級凡十有二轉為上柱國視正二品十有一轉為柱國視從二品十轉為上護軍視正三品九轉為護軍視從三品八轉為七轉為上驍騎尉視正四品七轉為輕車都尉視從四品六轉為上騎都尉視正五品五轉為騎都尉視從五品四轉為驍騎尉視正六品三轉為飛騎尉視從六品二轉為雲騎尉視正七品一轉為武騎尉視從七品凡以功授者覆實然後奏擬戰功則計殺獲

之數堅城苦戰功第一者三轉出少擊多曰上陣兵數相當曰中陣出多擊少曰下陣矢石未交陷堅突衆敵因而敗者曰跳盪殺獲十之四曰上獲十之二曰中獲十之一曰下獲凡酬功之等見在前資常選曰上資文武散官衛官勳官五品以上曰次資五品以上子孫上柱國柱國子勳官六品以下曰下資白丁衛士曰無資跳盪人上資加二階次資下資無資以次降凡上陣上獲五轉中獲四轉下獲三轉第二三等遞降焉中陣之上獲抵上陣之中獲中獲抵上陣之下獲下獲兩轉下陣之上獲抵中陣之中獲中獲抵中陣之下獲下獲一轉破蠻獠上陣上獲比兩番降二轉凡勳官九百人無職任者番上於兵部抵遠近爲十二番以疆幹者爲番頭留宿衛者爲番月上外州分五番主城門倉庫執刀上柱國以下番上四年驍騎尉以下番上五年簡於兵部授散官不第者五品以上復番上四年六品以下五年簡如初再不中者十二年則番上六年八年則番上四年勳至上柱國有餘則授周以上親無者賜物太常音聲人得五品以上勳非征討功不除簿諸州授勳人歲第勳之高下三月一報戶部有蠲免必驗考功郎中員外郎各一人掌文武百官功過善惡之考法及其行狀若死而傳於史官謚于太常則以其行狀質其當不其欲銘于碑者則會百官議其宜述者以聞報其家其考法凡百司之長歲較其屬功過蓋以九等大合衆而讀之流內之官敘以四善一曰德義有聞二曰清慎明著三曰公平可稱四曰恪勤

匪懈善狀之外有二十七最一曰獻可替否拾遺補闕爲近侍之最二曰銓衡人物擢盡才良爲選司之最三曰揚清激濁褒貶必當爲考校之最四曰禮制儀式動合經典爲禮官之最五曰音律克諧不失節奏爲樂官之最六曰決斷不滯與奪合理爲判事之最七曰部統有方警守無失爲宿衛之最八曰兵士調習戎裝充備爲督領之最九曰推鞠得情處斷平允爲法官之最十曰警校精審明於判定爲校正之最十一曰承旨敷奏吐納明敏爲宣納之最十二曰訓導有方生徒克業爲學官之最十三曰賞罰嚴明攻戰必勝爲軍將之最十四曰禮義興行肅清所部爲政教之最十五曰詳錄典正詞理兼舉爲文史之最十六曰訪察精審彈舉必當爲糾正之最十七曰明於勘覆稽失無隱爲句檢之最十八曰職事脩理供承彊濟爲監掌之最十九曰功課皆充丁匠無怨爲役使之最二十曰耕耨以時收穫成課爲屯官之最二十一曰謹於蓋藏明於出納爲倉庫之最二十二曰推步盈虛究理精密爲歷官之最二十三曰占候醫卜效驗多者爲方術之最二十四曰檢察有方行旅無壅爲關津之最二十五曰市塵弗擾姦濫不行爲市司之最二十六曰牧養肥碩蕃息多爲牧官之最二十七曰邊境清肅城隍脩理爲鎮防之最一最四善爲上上一最三善爲上中一最二善爲上下無最而有二善爲中上無最而有一善爲中中職事粗理善最不聞爲中下愛憎任情處斷乖理爲下上背公向私職務廢闕爲下中居官飾詐貪濁有狀



爲下下凡定考皆集於尙書省唱第然後奏親王及中書門下京官三品以上都督刺史都護節度觀察使則奏功過狀以覈考行之上下每歲尙書省諸司具州牧刺史縣令殊功異行災蝗祥瑞戶口賦役增減盜賊多少皆上於考司監領之官以能撫養役使者爲功有耗亡者以十分爲率一分爲一殿博士助教計講授多少爲差親勳翊衛以行能功過爲三等親勳翊衛備身東宮親勳翊衛備身王府執仗親事執乘親事及親勳翊衛主帥校尉直長品子雜任飛騎皆上中下考有二上第者加階番考別爲簿以待耶顯掌之流外官以行能功過爲四等清謹勤公爲上執事無私爲中不勤其職爲下貪濁有狀爲下下凡考中上以上每進一等加祿一季中中守本祿中下以下每退一等奪祿一季中品以下四考皆中中者進一階一中上考復進一階一上下考進二階計當進而參有下考者以一中上覆一中下以一上下覆二中下上中以上雖有下考從上第有下下考者解任凡制勅不便有執奏者進其考貞觀初歲定京官望高者二人分校京官外官考給事中中書舍人各一人泄之號監中外官考使考功郎中判京官考員外郎判外官考其後屢置監考校考知考使故事考簿朱書吏緣爲姦咸通十四年始以墨戶部尙書一人正三品侍郎二人正四品下掌天下土地人民錢穀之政貢賦之差其屬有四一曰戶部二曰度支三曰金部四曰倉部戶部郎中員外郎掌戶口土田賦役貢獻蠲免優復媾婚繼嗣之事以男

女之黃小中丁者爲之帳籍以永業口分園宅均其土田以租庸調斂其物以九等定天下之戶以爲尙書侍郎之貳其後以諸行郎官判錢穀而戶部度支郎官失其職矣會昌二年著令以本行郎官分判錢穀戶部巡官二人主事四人度支主事二人金部主事三人倉部主事三人高宗卽位改民部曰戶部龍朔三年改戶部曰司元度支曰司度金部曰司珍倉部曰司庾光宅元年改戶部曰地官天寶十一載改金部曰司金倉部曰司儲有戶部令史十七人書令史三十四人計史一人亭長六人掌固十八人度支令史十六人書令史三十三人計史一人掌固四人金部主事三人令史十八人書令史二十一人計史一人掌固四人倉部令史十二人書令史二十三人計史一人掌固四人

度支郎中員外郎各一人掌天下租賦物產豐約之宜水陸道涂之利歲計所出而支調之以近及遠與中書門下議定乃奏

金部郎中員外郎各一人掌天下庫藏出納權衡度量之數兩京市互市和市宮市交易之事百官軍鎮蕃客之賜及給宮人王妃官奴婢衣服

倉部郎中員外郎各一人掌天下軍儲出納租稅祿糧倉廩之事以木契百合諸司出給之數以義倉常平倉備凶年平穀價

禮部尙書一人正三品侍郎一人正四品下掌禮儀祭享貢舉之政其屬有四一曰禮部二曰祠部三曰膳部四曰主客禮部郎中員外郎掌禮樂學校衣冠符印表疏圖書冊命祥瑞鋪設及百官宮人喪葬贈

聘之數爲尙書侍郎之貳五禮之儀一曰吉禮二曰賓禮三曰軍禮四曰嘉禮五曰凶禮凡齊衰心喪以上奪情從職及周喪未練大功未葬皆不預宴大功以上喪受冊泣官鼓吹從而不作戎事則否凡朝晚入失儀御史錄名奪俸三奪者奏彈凡出蕃冊授冊贈者給衣冠皇帝巡幸兩京文武官職事五品以上月朔以表參起居近州刺史遣使一參留守月遣使起居北都則四時遣使起居諸司奏大事者前期三日具狀長官躬署對仗伏奏仗下中書門下泣讀河南太原府父老每歲上表願駕幸遣使以聞駕在都則京兆府亦如之凡景雲慶雲爲大瑞其名物六十有四白狼赤兔爲上瑞其名物三十有八蒼烏朱鴈爲中瑞其名物三十有二嘉禾芝草木連理爲下瑞其名物十四大瑞則百官詣闕奉賀餘瑞歲終員外郎以聞有司告廟凡喪二品以上稱薨五品以上稱卒自六品達于庶人稱死皇親三等以上喪舉哀有司帳具給食諸蕃首領喪則主客鴻臚月奏禮部主事二人祠部主事二人膳部主事二人主客主事二人武德三年改儀曹郎曰禮部郎中司藩郎曰主客郎中龍朔二年改禮部曰司禮祠部曰司禮膳部曰司膳光宅元年改禮部曰春官有禮部令史五人書令史十三人亭長六人掌固八人祠部令史六人書令史十三人掌固四人主客令史四人書令史九人掌固四人

祠部郎中員外郎各一人掌祠祀享祭天文漏刻國忌廟諱卜筮醫藥僧尼之事珠玉珍寶供祭者不求於市駕部比部歲會牲之死亡輪皮於太府郊祭酒醴脯醢黍稷果實所司長官封署以供兩京及積西

諸州火祆歲再祀而禁民祈祭凡巡幸路次名山大川聖帝明王名臣墓州縣以官告祭二王後享獻則給牲牢祭器而完其帷帟几案主客以四時省問凡國忌廢務日內教太常停習樂兩京文武五品以上及清官七品以上行香於寺觀凡名醫子弟試療病長官泣覆三年有驗者以名聞膳部郎中員外郎各一人掌陵廟之牲豆酒膳諸司供奉口味粥饈其饈乃遣進胙亦如之非大禮大慶不獻食不進口味凡羊至廚而乳者釋之長生大齋日尙食進蔬食釋所殺羊爲長生供奉凡獻食進口味不殺犢尙食有粹須別索必奏覆月終而會之凡尙食進食以種取而別嘗之殿中省主膳上食於諸陵以番上下四時遣食醫主食各一人泄之

主客郎中員外郎各一人掌二王後諸蕃朝見之事二王後子孫視正三品鄴公歲賜絹三百米粟亦如之介公減三之一殊俗入朝者始至之州給牒覆其人數謂之邊牒蕃州都督刺史朝集日視品給以衣冠袴褶乘傳者日四驛乘驛者六驛供客食料以四時輸鴻臚季終句會之客初至及辭設會第一等視三品第二等視四品第三等視五品蕃望非高者視散官而減半參日設食路由大海者給祈羊豕皆一西南蕃使還者給入海程糧西北諸蕃則給度積程糧蕃客請宿衛者奏狀貌年齒突厥使置市坊有貿易錄奏爲質其輕重太府丞一人泄之蕃王首領死子孫襲初授官兄弟子降一品兄弟子代攝者嫡年

十五還以政使絕域者還上聞見及風俗之宜供饋贈貺之數

兵部尚書一人正三品侍郎二人正四品下掌武選地圖車馬甲械之政其屬有四一曰兵部二曰職方三曰駕部四曰庫部凡將出征告廟授斧鉞軍不從令大將專決還日具上其罪凡發兵降勅書於尚書尚書下文符放十人發十馬軍器出十皆不待勅衛士番直發一人以上必覆奏諸蕃首領至則備威儀郊導凡俘馘酬以絹入鈔之俘歸於司農郎中一人判帳及武官階品衛府眾寡校考給告身之事一人判簿及軍戎調遣之名數朝集祿賜假告之常員外郎一人掌貢舉雜請一人判南曹歲選解狀則覈簿書資歷考課皆為尚書侍郎之貳武散階四十有五從一品曰驃騎大將軍正二品曰輔國大將軍從二品曰鎮軍大將軍正三品上曰冠軍大將軍懷化大將軍正三品下曰懷化將軍從三品上曰雲麾將軍歸德大將軍從三品下曰歸德將軍正四品上曰忠武將軍正四品下曰壯武將軍懷化中郎將從四品上曰宣威將軍從四品下曰明威將軍歸德中郎將正五品上曰定遠將軍正五品下曰靈遠將軍懷化中郎將從五品上曰游騎將軍從五品下曰游擊將軍歸德郎將正六品上曰昭武校尉正六品下曰昭武副尉懷化司階從六品上曰振威校尉從六品下曰振威副尉歸德司階正七品上曰致果校尉正七品下曰致果副尉懷化中候從七品上曰翊麾校尉從七品下曰翊麾副尉歸德中候正八品上曰宣節校尉正八品下曰宣節副尉懷化司戈從八品上曰禦侮校尉從八品下曰禦侮副尉歸德司戈正九品上曰仁勇校尉正九品下曰仁勇副尉懷化執戟長上從九品上曰陪戎校尉從九品下曰陪戎副尉歸德執戟長上自四品以上皆番上於兵部以遠近為八番三月以上三千里外者免番輸資如文散官唯追集乃上六品以下尚書省送符懷化大將軍歸德大將軍配諸衛上下餘直諸衛為十二番皆月上忠武將軍以下游擊將軍以上每番閱疆毅者直諸衛番滿有將略者以名聞兵部主事四人職方主事二人

駕部主事二人庫部主事二人

龍朔二年改兵部曰司戎職方曰司城駕部曰司輿庫部曰司庫光宅元年改兵部曰夏官天寶十一載曰武部駕部曰司駕有兵部令史三十八人掌固四人駕部令史十八人書令史二十四人掌固四人庫部令史七人書令史十五人掌固四人

職方郎中員外郎各一人掌地圖城隍鎮戍烽候防人道路之遠近及四夷歸化之事凡圖經非州縣增廢五年乃脩歲與版籍偕上凡蕃客至鴻臚訊其國山川風土為圖奏之副上於職方殊俗入朝者圖其容狀衣服以聞

駕部郎中員外郎各一人掌輿輦車乘傳驛廐牧馬牛雜畜之籍凡給馬者一品八匹二品六匹三品五匹四品五品四匹六品三匹七品以下二匹給傳乘者一品十馬二品九馬三品八馬四品五品四馬六品七品二馬八品九品一馬三品以上勅召者給四馬五品三馬六品以下有差凡驛馬給地四頃時以

首宿凡三十里有驛驛有長舉天下四方之所達為驛千六百三十九阻險無水草鎮戍者視路要隘置官馬水驛有舟凡傳驛馬驢每歲上其死損肥瘠之數

庫部郎中員外郎各一人掌戎器鹵簿儀仗元日冬至陳設祠祀喪葬辨其名數而供焉凡戎器色別而異處以衛尉幕士暴涼之京衛旗畫蹲獸立禽行幸則給飛走旗凡諸衛儀仗以御史泄其皮掌武庫器仗則兵部長官泄其脩完京官五品以上征行者假甲纛旗幡稍諸衛給弓千牛給甲

刑部尚書一人正三品侍郎一人正四品下掌律令刑法徒隸按覆讞禁之政其屬有四一曰刑部二曰都官三曰比部四曰司門刑部郎中員外郎掌律法按覆大理及天下奏讞為尚書侍郎之貳凡刑法之書有四一曰律二曰令三曰格四曰式凡鞫大獄以尚書侍郎與御史中丞大理卿為三司使凡國有大赦集囚徒于闕下以聽刑部主事四人都官主事二人比部主事四人司門主事二人

龍朔二年改刑部曰司刑都官曰司僕比部曰司計司門曰司關光宅元年改刑部曰秋官天寶十一載改刑部曰司憲比部曰司計有刑部令史十九人書令史三十八人亭長六人掌固十人都官令史九人書令史十二人掌固四人比部令史十四人書令史二十七人計史一人掌固四人司門令史六人書令史十三人掌固四人

都官郎中員外郎各一人掌俘隸簿錄給衣糧醫藥而理其訴免凡反逆相坐沒其家配官曹長役為官奴婢一免者一歲三番役再免為雜戶亦曰官戶二歲五番役每番皆一月三免為良人六十以上及廢

疾者為官戶七十為良人每歲孟春上其籍自黃口以上印臂仲冬送於都官條其生息而按比之樂工獸醫騙馬調馬羣頭裁接之人皆取焉附貫州縣者按比如平民不番上歲督丁資為錢一千五百丁婢中男五輪其一侍丁殘疾半輪凡居作者差以三等四歲以上為小十一以上為中二十以上為丁丁奴三當二役中奴丁婢二當一役中婢三當一役

比部郎中員外郎各一人掌句會內外賦歛經費俸祿公廩勳賜贖徒役課程逋欠之物及軍資械器和糴屯收所入京師倉庫三月一比諸司諸使京都四時句會於尚書省以後季句前季諸州則歲終總句焉

司門郎中員外郎各一人掌門關出入之籍及闕遺之物凡著籍月一易之流內記官爵姓名流外記年齒貌狀非遷解不除凡有名者降墨勅勘銅魚木契然後入監門校尉巡日送平安凡奏事遣官送之畫題時刻夜題更籌命婦諸親朝參者內侍監校尉泄索凡葦蓋車不入宮門闕遺之物揭於門外榜以物色暮年沒官天下關二十六有上中下之差度者本司給過所出塞踰月者給行牒獵手所過給長籍三月一易蕃客往來閱其裝重入一關者餘關不讖

工部尚書一人正三品侍郎一人正四品下掌山澤屯田工匠諸司公廩紙筆墨之事其屬有四一曰工



唐書卷四十七

宋 翰 林 學 士 歐 陽 修 撰

志第三十七

百官志

門下省侍中二人正二品掌出納帝命相禮儀凡國家之務與中書令參總而顧判省事下之通上其制有六一曰奏鈔以支度國用授六品以下官斷流以下罪及除免官用之二曰奏彈三曰露布四曰議五曰表六曰狀白露布以上乃審其餘覆奏畫制可而授尚書省行幸則負寶以從版奏中殿外辦還宮則請降輅解嚴皇帝齋則請就齋室將奠則奉玉幣盥則奉匱取盥酌盪水贊洗酌泛齊受虛爵進福酒皆左右其儀饗宗廟進瓊而贊酌鬱酒既裸贊酌醴齊籍田則奉耒四夷朝見則承詔勞問臨軒命使册皇后皇太子則承詔降宣命慰問聘召則涖封題發驛遣使則給魚符凡官爵廢置刑政損益授之史官既書復涖其記注職事官六品以下進擬則審其稱否而進退之

武德元年改侍內曰納言三年曰侍中龍朔二年改門下省曰東臺侍中曰左相開元元年曰黃門省侍中曰監天寶元年曰左相

后尤宅元年曰納言垂拱元年改門下省曰鸞臺

門下侍郎二人正三品掌貳侍中之職大祭祀則從盥則奉巾既悅奠巾奉匏爵贊獻元日冬至奏天下

乾隆四年校刊 唐書卷四十七百官志

祥瑞侍中闕則涖封符券給傳驛龍朔二年改黃門侍郎曰東臺侍郎武后垂拱元年曰臺侍郎天寶元年曰門下侍郎乾元元年曰黃門侍郎大曆二年復舊

左散騎常侍二人正三品下掌規諷過失侍從顧問隋廢散騎常侍貞觀元年復置十七年為職事官顯慶二年分左右隸門下中書省皆金蟬珥貂左散騎

與侍中為左貂右散騎與中書令為右貂謂之八貂龍朔二年曰侍極

左諫議大夫四人正四品下掌諫諭得失侍從贊相武后垂拱二年有魚保宗者上書請置匭以受四方之書乃鑄銅匭四塗以方色列于朝堂青匭曰延恩在東告養人勸農之事者投之丹匭曰招諫在南論時政得失者投之白匭曰伸冤在西陳抑屈者投之黑匭曰通玄在北告天文祕謀者投之以諫議大夫補闕拾遺一人充使知匭事御史中丞侍御史一人為理匭使其後同為一匭天寶九載玄宗以匭聲近鬼改理匭使為獻納使至德元年復舊寶應元年命中書門下擇正直清白官一人知匭以給事中中書舍人為理匭使建中二年以御史中丞為理匭使諫議大夫一人為知匭使投匭者使先驗副本開成三年知匭使李中敏以為非所以廣聰明而慮幽枉也乃奏罷驗副本封武德元年置諫議大夫龍朔二年曰正諫大夫貞元四年分左右給事中四人正五品上掌侍左右分判省事察弘文館繕寫讎校之課凡百司奏抄侍中既審則駁正違失詔勅不便者塗竄而奏還謂之塗歸季終奏駁正之目凡大事覆奏小事署而頒之三司詳決失中則裁其輕重發驛遣使則與侍郎審其事宜六品以下奏擬則校功狀殿最行藝非其人則白侍中而更為

與御史中書舍人聽天下冤滯而申理之門下省有錄事四人從七品上主事四人從八品下有令史十二人書

令史四十三人甲庫令史十三人能書一人傳制二人亭長六人掌固十四人脩補制勅匠五人裝潢一人起居郎領令史三人贊者六人武德二年改給事郎曰給事中

左補闕六人從七品上左拾遺六人從八品上掌供奉諷諫大事廷議小則上封事武后垂拱元年置補起居郎二人從六品上掌錄天子起居法度天子御正殿則起居左舍人居右有命俯陛以聽退而書之季終以授史官貞觀初以給事中諫議大夫兼知起居注或知起居事每仗下議政事起居郎一人執筆記錄于前史官隨之其後復置起居舍人分侍左右秉筆隨宰相入殿若仗在紫宸內閣則夾香案分立殿下直第二螭首和墨濡筆皆即坳處時號螭頭高宗臨朝不決事有所奏唯辭見而已許敬宗李義府為相奏請多畏人之知也命起居郎舍人對仗承旨仗下與百官皆出不復聞機務矣長壽中宰相姚璹建議仗下後宰相一人錄軍國政要為時政紀月送史館然率推美讓善事非其實未幾亦罷而起居郎猶因制勅稍筆削以廣國史之闕起居舍人本記言之職唯編詔書不及它事開元初復詔修史官非供奉者皆隨仗而入位於起居郎舍人之次及李林甫專權又廢太和九年詔入閣日起居郎舍人具紙筆立螭頭下復貞觀故事有令史三人贊者六人貞觀三年置起居郎廢舍人龍朔二年曰左史天授元年亦如之典儀二人從九品下掌贊唱及殿中版位之次侍中版奏中嚴外辦亦贊焉隋謁者臺有典儀武德五年復置隸門下省





事舍人為商量狀與本狀皆下紫微令判二狀之是否然後乃奏開元初以它官掌詔勅策命謂之兼知制誥肅宗即位又以它官知中書舍人事兵興急於權便政去臺閣決遺顯出宰相自是舍人不復押六曹之奏會昌末宰相李德裕建議臺閣常務州縣奏請復以舍人平處可否先是知制誥率用前行正郎宣宗時選尚書郎為之主書四人從七品上主事四人從八品下有令史二十三人書令史五十人能書十人亭長十八人掌固二十四人裝制勅匠一人修補制勅匠五十人掌函掌案各二十人右散騎常侍二人右諫議大夫四人右補闕六人右拾遺六人掌如門下省

起居舍人二人從六品上掌修記言之史錄制誥德音如記事之制季終以授國史有楷書手四人典二人

通事舍人十六人從六品上掌朝見引納殿庭通奏凡近臣入侍文武就列則導其進退而贊其拜起出入之節蠻夷納貢皆受而進之軍出則受命勞遣既行則每月存問將士之家視其疾苦凱還則郊迓有命

史十八人典謁十八人亭長十八人掌固二十四人武德四年廢謁者臺改通事謁者曰通事舍人

集賢殿書院學士直學士侍讀學士修撰官掌刊緝經籍凡圖書遺逸賢才隱滯則承旨以求之謀慮可施於時著述可行於世者考其學術以聞凡承旨撰集文章校理經籍月終則進課於內歲終則考最於外開元五年乾元殿寫四部書置乾元院使有刊正官四人以一人判事押院中使一人掌出入宣奏領中官監守院門知書官八人分掌四庫書六年乾元院更號麗正修書院置使及檢校官改修書官為

麗正殿直學士八年加文學直又加修撰校理刊正校勘官十一年置麗正院修書學士光順門外亦置書院十二年東都明福門外亦置麗正書院十三年改麗正修書院為集賢殿書院五品以上為學士六品以下為直學士宰相一人為學士知院事常侍一人為副知院事又置判院一人押院中使一人玄宗嘗選者儒日一人侍讀以質史籍疑義至是置集賢院侍讀學士侍讀直學士其後又增修撰官校理官待制官留院官知檢討官文學直之員募能書者為書直及寫御書人其後亦以前資常選三衛散官五品以上子孫為之又置畫直至十九年以畫直畫直有官者為直院至德二年置大學士貞元初置編錄官四年罷大學士八年罷校理置校書四人正字二人元和二年復置集賢校理罷校書正字四年集賢御書院學士直學士皆用五品如開元故事以學士一人年高者判院事非登朝官者為校理餘皆罷初太宗即位命京官五品以上更宿中書門下兩省以備訪問永徽中命弘文館學士一人日待制于武德殿西門文明元年詔京官五品以上清官日一人待制于章善明福門先天末又命朝集使六品以上二人隨仗待制永泰時勳臣罷節制無職事皆待制于集賢門凡十三人崔祐甫為相建議文官一品以上更直待制其後著令正衙待制官日二人校書四人正九品下正字二人從九品上有中使一人孔目官一人專知御書檢討八人知書官八人書書六人典四人

史館修撰四人掌修國史貞觀二年置史館於門下省以它官兼領或卑位有才者亦以直館稱以宰相國史建議以為中書切密之地史官記事隸門下省疏遠於是諫議大夫史館修撰尹愔奏徙于中書省天寶後它官兼史職者曰史館修撰初入為直館元和六年宰相裴垕建議登朝官領史職者為修撰以官高一人判館事未登朝官皆為直館大中八年廢史館直館二員增修撰四人分掌四季有令史二人楷書十二人寫國史楷書十八人楷書手二十五人典書二人亭長二人掌固四人熟紙匠六人

秘書省監一人從三品少監二人從四品上丞一人從五品上監掌經籍圖書之事領著作局少監為之武德四年改少令曰少監龍朔二年改秘書省曰蘭臺監曰太史少監曰侍郎丞曰大夫秘書郎曰蘭臺郎武后垂拱元年祕書省曰麟臺太極元年曰祕書省有典書四人楷書十八人令史四人書令史九

人亭長六人掌固八人熟紙匠  
十八裝潢匠十人筆匠六人

祕書郎三人從六品上掌四部圖籍以甲乙丙丁為部皆有二本一曰正二曰副三曰貯凡課寫功程皆  
分判

校書郎十人正九品上正字四人正九品下掌讎校典籍刊正文

著作局郎二人從五品上著作佐郎二人從六品上校書郎二人正九品上正字二人正九品下著作郎

掌撰碑誌祝文祭文與佐郎分判局事武德四年改著作曹曰局龍朔元年曰司文局郎曰郎中佐郎曰司文郎有楷書五人書令史一人書吏二人掌固四人

司天臺監一人正三品少監二人正四品上丞一人正六品上主簿二人正七品上主事一人正八品下

監掌察天文稽麻數凡日月星辰風雲氣色之異率其屬而占有通玄院以藝學召至京師者居之凡天

文圖書器物非其任不得與焉每季錄祥青送門下中書省紀于起居注歲終上送史館歲頒麻于天下

武德四年改太史監曰太史局隸祕書省七年應監侯龍朔二年改太史局曰祕書閣局令曰祕書閣郎中武后光宅元年改太史局曰渾天監不隸麟臺俄改曰渾儀監置副監及丞主簿改司辰師曰司辰長

安二年渾儀監復曰太史局應副監及丞隸麟臺如故改天文博士曰靈臺郎麻博士曰保章正景龍二年改太史局曰太史監不隸祕書省復置丞景雲元年又為局隸祕書省踰月為監歲中復為局二年改

曰渾儀監開元二年復曰太史監改令為監置少監十四年太史監復為局以監為令而廢少監天寶元年太史局復為監自是不隸祕書省乾元元年曰司天臺藝術人韓穎劉恆建議改令為監置通玄院及

主簿置五官監候及五官禮生十五人掌布諸壇神位五官楷書手五人掌寫御書有令史五人天文觀生九十八天文生五十人麻生五十五人初有天文博士二人正八品下麻博士一人從八品上司辰師

五人正九品下裝書麻生掌候天文掌教習天文氣色掌寫御麻後皆省

春官夏官秋官冬官中官正各一人正五品上副正各一人正六品上掌司四時各司其方之變異冠加

一星珠以應五緯衣從其方色元日冬至朔望朝會及大禮各奏方事而服以朝見乾元三年置五官正及副正

五官保章正二人從七品上五官監候三人正八品下五官司曆二人從八品上掌麻法及測景分至表

準

五官靈臺郎各一人正七品下掌候天文之變五官挈壺正二人正八品上五官司辰八人正九品上漏

刻博士六人從九品下掌知漏刻凡孔壺為漏浮箭為刻以考中星昏明更以擊鼓為節點以擊鐘為節

武后長安二年置挈壺正乾元元年與靈臺郎保章正司麻司辰皆加五官之名有漏刻生四十八人典鐘典鼓三百五十人初有刻漏視品刻漏典事掌知刻漏檢校刻漏後皆省

殿中省監一人從三品少監二人從四品上丞二人從五品上監掌天子服御之事其屬有六局曰尚食

尚藥尚衣尚乘尚舍尚輦少監為之貳凡聽朝率屬執繖扇列于左右大朝會祭祀則進爵行幸則侍奉

仗內驂乘百司皆納印而藏之大事聽焉有行從百司之印左右仗廐左曰奔星右曰內駒兩仗內又有

六廐一曰左飛二曰右飛三曰左萬四曰右萬五曰東南內六曰西南內園苑有官馬坊每歲河隴羣牧

進其良者以供御六閑馬以殿中監及尚乘主之武后萬歲通天元年置仗內六閑一曰飛龍二曰祥麟

三曰鳳苑四曰鶴鷺五曰吉良六曰六羣亦號六殿以殿中丞檢校仗內閑廐以中官為內飛龍使聖厯中置閑廐使以殿中監承恩遇者為之分領殿中太僕之事而專掌輦牛馬自是宴游供奉殿中監皆不豫開元初閑廐馬至萬餘匹駱駝巨象皆養焉以駝馬隸閑廐而尙乘局名存而已閑廐使押五坊以供時狩一曰鷓坊二曰鶻坊三曰鷓坊四曰鷹坊五曰狗坊侍御尙醫二人正六品上主事二人從九品上武德元年改殿內監曰殿中省龍朔二年曰中御府監曰大監丞曰大夫有令史四人書令史十二人左右仗千牛名十人掌固亭長各八人舊有天藏府開元二十二年省

進馬五人正七品上掌大陳設戎服執鞭居立仗馬之左視馬進退天寶八載罷南衙立仗馬因省進馬十二載復置乾元後又省大厩十四

復年

尙食局奉御二人正五品下直長五人正七品上諸奉御直長品皆如之食醫八人正九品下奉御掌儲

供直長為之貳進御必辨時禁先嘗之饗百官賓客則與光祿視品秩而供凡諸陵月享視膳乃獻龍朔二年改尙食局曰奉膳局諸局奉御皆曰大夫有書令史二人書吏五人主食十六人主膳八百四十八人掌固八人

尙藥局奉御二人直長二人掌和御藥診視凡藥供御中書門下長官及諸衛上將軍各一人與監奉御

泄之藥成醫佐以上先嘗疏本方具歲月日泄者署奏餌日奉御先嘗殿中監次之皇太子又次之然後

進御太常每季閱送上藥而還其朽腐者左右羽林軍給藥飛騎萬騎病者頒焉龍朔二年改尙藥局曰奉藥局有按摩師四人

呪禁師四人書令史二人書吏四人直官十人主藥十二人藥童三十人合口脂匠一人掌固四人

侍御醫四人從六品上掌供奉診候

司醫五人正八品下醫佐十人正九品下掌分療眾疾皆貞觀中置

尙衣局奉御二人直長四人掌供冕服几案祭祀則奉鎮圭於監而進于天子大朝會設案龍朔二年改尙衣局曰奉冕局有書令史三人書吏七人掌固十人幕士八十人

有給使百二十人掌供御湯沐燈燭雜使貞觀中省

尙舍局奉御二人直長六人掌殿庭祭祀張設湯沐燈燭汎掃行幸則設三部帳幕有古帳大帳次帳小

次帳小帳凡五等各三部其外則蔽以排城大朝會設繡展施躡席薰鑪望設幄而已龍朔二年改尙舍局曰奉展局

尙乘局奉御二人直長十人掌內外閑廐之馬左右六閑一曰飛黃二曰吉良三曰龍媒四曰騊駼五曰

馱駟六曰天苑凡外牧歲進良馬印以三花飛鳳之字飛龍殿日以八馬列宮門之外號南衙立仗馬仗

下乃退大陳設則居樂縣之北與象相次龍朔二年改尙乘局曰奉駕局有書令史六人書吏十四人直官二十人習馭五百人掌固五千八人典事五人獸醫七十八人

固四人習馭掌調六閑之馬掌閑掌飼六閑之馬治其乘具鞍轡典事掌六閑獨乘太宗置司庫高宗置習馭獸醫

司庫司庫各一人正九品下掌六閑糞結出納奉乘十八人正九品下掌飼習御馬

尙輦局奉御二人直長三人尙輦二人正九品下掌輿輦繳扇大朝會則陳于庭大祭祀則陳于廟皆繳

二輪一扇一百五十有六既事而藏之常朝則去扇左右留者三龍朔二年改尙輦局曰奉輦局有書令史二人書吏四人七輦主輦各六人掌

扇六十人掌輦三十人掌輦四十二人奉輦十五人掌固六人掌扇掌翰掌執繳扇紙筆硯雜供奉之事掌輦掌率主輦以供其事高宗置掌輦

內侍省監二人從三品少監二人內侍四人皆從四品上監掌內侍奉宣制令其屬六局曰掖庭宮闈奚

官內僕內府內坊少監內侍為之貳皇后親蠶則升壇執儀大駕出入為夾引武德四年改長秋監曰內侍監內承奉曰內常侍內

承直曰內給事龍朔二年改監為省武后垂拱元年曰司宮臺天寶十三年置內侍監改內侍曰少監尋更置內侍有高品一千六百九十六人品官白身二千九百三十二人令史八人書令史十六人

內常侍六人正五品下通判省事

內給事十人從五品下掌承旨勞問分判省事凡元日冬至百官賀皇后則出入宣傳宮人衣服費用則

具品秩計其多少春秋宣送于中書主事二人從九品下

內謁者監十人正六品下掌儀法宣奏承勅令及外命婦名帳凡諸親命婦朝會者籍其數上內侍省命

婦下車則導至朝堂奏聞唐廢內謁者局置內典引十八人掌諸親命婦朝參出入導引有內亭長六人掌固八人

內謁者十二人從八品下掌諸親命婦朝集班位分泄諸門

內寺伯六人正七品下掌糾察宮內不法歲讎則泄出入

寺人六人從七品下掌皇后出入執御刀冗從

掖庭局令二人從七品下丞三人從八品下掌宮人簿帳女工凡宮人名籍司其除附公桑養蠶會其課

業供奉物皆取焉婦人以罪配沒工縫巧者隸之無技能者隸司農諸司營作須女功者取於戶婢有書令史

四人書吏八人計史二人典事十八掌固四人計史掌料工程

宮教博士二人從九品下掌教習宮人書算眾藝初內文學館隸中書省以儒學者一人為學士掌教宮人武后如意元年改曰習藝館又改曰萬林內教坊尋

復舊有內教博士十八人經學五人史子集綴文三人楷書二人莊老太一篆書律令吟咏飛白書并碁各一人開元末館廢以內教博士以下隸內侍省中官為之

監作四人從九品下掌監泄雜作典工役

宮闈局令二人從七品下丞二人從八品下掌侍宮闈出入管籥凡享太廟皇后神主出入則帥其屬與

之總小給使學生之籍給以糧粟有書令史三人書吏六人內閣史二十八人內掌扇十六人內給使無常員小給使學生五十八人掌固四人凡無官品者號曰內給使掌諸門進

物之歷內閣史掌承傳諸門出納管籥內掌扇掌中宮繳扇

奚官局令二人正八品下丞二人正九品下掌奚隸工役宮官之品宮人病則供醫藥死給衣服各視其

品陪陵而葬者將作給匠戶衛士營冢三品葬給百人四品八十人五品六十人六品七十人八品九

品七人無品者斂以松棺五釘葬以犢車給三人皆監門校尉直長泄之內命婦五品以上無親戚者以

近家同姓中男一人主祭于墓無同姓者春秋祠以少牢有書令史三人書吏六人典事藥直掌固各四人

內僕局令三人正八品下丞二人正九品下掌中宮車乘皇后出則令居左丞居右夾引有書令史二人書吏四人親士百四十人典事八人掌固八人駕士掌習御車與雜畜

內府局令二人正八品下丞二人正九品下掌中藏寶貨給納之數及供燈燭湯沐張設凡朝會五品已上及有功將士蕃會辭還皆賜於庭有書令史二人書吏典史掌固各四人典事六人

太子內坊局令二人從五品下丞二人從七品下掌東宮閣內及宮人糧粟坊事五人從八品下初內坊開元二十七年隸內侍省為局改典內曰令置丞坊事及導客舍人六人掌序導賓客閣帥六人掌帥閣人內給使以供其事內閣人八人掌承諸門出入管籥內織扇燈燭內殿尉二人掌車乘有錄事一人令史三人書令史五人典事二人駕士三十人亭長掌固各二人

典直四人正九品下掌宮內儀式導引通傳勞問糾劾非違察出納

內官貴妃惠妃麗妃華妃各一人正一品掌佐皇后論婦禮於內無所不統唐因隋制有貴妃淑妃德妃賢妃昭容昭媛修儀修容修媛克儀克容克媛各一人為九嬪正二品婕妤九人正三品美人四人正四品才人五人正五品寶林二十七人正六品御女二十七人正七品采女二十七人正八品六尚亦曰諸尚書正三品二十四司亦曰諸司事正四品二十四典亦曰諸典事正六品二十四掌亦曰諸掌事龍朔二年置贊德二人正一品宣徽四人正二品承聞五人正四品承旨五人正五品衛仙六人正六品供奉八人正七品侍櫛二十人正八品侍巾三十人正九品咸亨復舊開元中玄宗以后妃四星一為后有后而復置四妃非典法乃置惠妃麗妃華妃以代三夫人又置六儀美人才人增尚宮尚儀尚服三局諸司

諸典自六品至九品而後復置貴妃

淑儀德儀賢儀順儀婉儀芳儀各一人正二品掌教九御四德率其屬以贊后禮

美人四人正三品掌率女官修祭祀賓客之事

才人七人正四品掌敘燕寢理絲枲以獻歲功

宮官尚宮局尚宮二人正五品六尚皆如之掌導引中宮總司記司言司簿司闈凡六尚事物出納文籍皆泄其印署有女史六人掌執文書

司記二人正六品二十四司皆如之掌宮內文簿出入錄為抄目審付行焉牒狀無違然後加印典記佐之

典記二人正七品二十四典皆如之

掌記二人正八品二十四掌皆如之

司言典言各二人掌承勅宣付別鈔以授司闈傳外

掌言二人掌宣傳外司附奏受事者奏聞承勅處分則錄所奏為案記有女史四人

司簿典簿掌簿各二人掌女史以上名簿稟賜則品別條錄為尋有女史六人

乾隆四年校刊 唐書卷四十七百官志

司闈六人掌諸閣管籥

典闈掌闈各六人掌分泄啟閉有女史四人

尙儀局尙儀二人掌禮儀起居總司籍司樂司賓司贊

司籍典籍掌籍各二人掌供御經籍分四部部別爲目以時暴涼教學則簿記課業供奉几案紙筆皆預特焉有女史十人

司樂典樂掌樂各四人掌宮縣及諸樂陳布之儀泄其闈習有女史二人

司賓典賓掌賓各二人掌賓客朝見受名以聞宴會則具品數以授尙食有賜物與尙功泄給有女史二人

司贊典贊掌贊各二人掌賓客朝見宴食贊相導引會日引客立于殿庭司言宣勅坐然後引卽席酒至起再拜食至亦起皆相其儀

彤史二人正六品有女史二人

尙服局尙服二人掌供服用采章之數總司寶司衣司飾司仗

司寶二人掌神寶受命寶六寶及符契皆識其行用記以文簿

典寶掌寶各一人凡出付皆旬別案記還則朱書注入有女史四人

司衣典衣掌衣各二人掌宮內御服首飾整比以時進奉有女史四人

司飾典飾掌飾各二人掌湯沐巾櫛凡供進識其寒溫之節有女史二人

司仗典仗掌仗各二人掌仗衛之器凡立儀衛尙服率司仗等供其事有女史二人

尙食局尙食二人掌供膳羞品齊總司膳司醢司藥司饎凡進食先嘗

司膳二人掌烹煎及膳羞米麪薪炭凡供奉口味皆種別封印

典膳掌膳各四人掌調和御食溫涼寒熱以時供進則嘗之有女史四人

司醢典醢掌醢各二人掌酒醴醢飲以時進御有女史二人

司藥典藥掌藥各二人掌醫方凡藥外進者簿案種別有女史二人

司饎典饎掌饎各二人掌給宮人餼食薪炭皆有等級受付則旬別案記有女史四人

尙寢局尙寢二人掌燕見進御之次敘總司設司輿司苑司燈

司設典設掌設各二人掌牀帷茵席鋪設久故者以狀聞凡汛掃之事典設以下分視有女史四人

司輿典輿掌輿各二人掌輿輦輶扇文物羽旄以時暴涼典輿以下分察有女史二人

司苑典苑掌苑各二人掌園苑時植蔬果典苑以下分察之果熟進御有女史二人

司燈典燈掌燈各二人掌門閣燈燭畫漏盡一刻典燈有女史二人

尚功局尚功二人掌女功之程總司製司珍司綵司計

司製典製掌製各二人掌供御衣服裁縫有女史二人

司珍典珍掌珍各一人掌珠珍錢貨有女史六人

尚綵典綵掌綵各二人掌錦綵繡帛絲枲有賜用則旬別案記有女史二人

司計典計掌計各二人給衣服飲食薪炭有女史二人

宮正一人正五品司正二人正六品典正二人正七品宮正掌戒令糾禁謫罰之事宮人不供職者司正

以牒取裁小事決罰大事奏聞有女史四人阿監副監視七品

太子內官良娣一人正三品良媛大人正四品承徽十人正五品昭訓十六人正七品奉儀二十四人正

九品司閤二人從六品三司皆如之掌導引妃及宮人名簿總掌正掌書掌筵

掌正三人從八品九掌皆如之掌文書出入管鑰糾察推罰有女史三人

掌書三人掌符契經籍宣傳啟奏教學稟賜紙筆有女史三人

掌筵三人掌幄帟牀褥几案輿轍汎掃鋪設

司則二人掌禮儀參見總掌殿掌縫掌藏

掌殿三人掌首飾衣服巾櫛膏沐服玩仗衛有女史三人

掌縫三人掌裁紉織績有女史三人

掌藏三人掌財貨珠寶繡綵

司饌二人掌進食先嘗總掌食掌醫掌園有女史四人

掌食三人掌膳羞酒醴燈燭薪炭器皿有女史四人

掌醫三人掌方藥優樂有女史二人

掌園三人掌種植蔬果有女史二人

唐書卷四十七

唐書卷四十七考證

百官志二內侍省監一人從三品○舊書作正三品



唐書卷四十七考證

唐書卷四十八

宋 翰 林 學 士 歐 陽 修 撰

志第三十八

百官志

御史臺大夫一人正三品中丞三人正四品下大夫掌以刑法典章糾正百官之罪惡中丞為之貳其屬有三院一曰臺院侍御史隸焉二曰殿院殿中侍御史隸焉三曰察院監察御史隸焉凡冤而無告者三司詰之三司謂御史大夫中書門下也大事奏裁小事專達凡有彈劾御史以白大夫大事以方幅小事署名而已有制覆囚則與刑部尚書平閱行幸乘輅車為導朝會則率其屬正百官之班序遲明列於兩觀監察御史二人押班侍御史顯舉不如法者文武官職事九品以上及二王後朝朔望文官五品以上及兩省供奉官監察御史員外郎太常博士日參號常參官武官三品以上三日一朝號九參官五品以上及折衝當番者五日一朝號六參官弘文館國子監學生四時參凡諸王入朝及以恩追至者日參九品以上自十月至二月袴褶以朝五品以上有珂蕃官及四品非清官則否凡朝位以官職事同者先爵爵同以齒致仕官居上職事與散官勳官合班則文散官居職事之下武散官次之勳官又次之官

同者異姓爲後親王嗣王任文武官者從其班官卑者從王品郡王任三品以下職事者居同階品之上非任文武官者嗣王居太子太保之下郡王次之國公居三品之下郡公居從三品之下縣公居四品之下侯居從四品之下伯居五品之下子居從五品之上男居從五品之下以前官召見者居本品見任之上以理解者居同品之下本司參集者以職事爲上下文武三品非職事官者朝參名簿皆稱曰諸公凡出不踰四面關則不辭見都督刺史都護既辭候旨於側門左右僕射侍中中書令初拜以表讓中書門下五品以上及諸司長官謝於正衙復進狀謝於側門兩班三品以朔望朝就食廊下殿中侍御史二人爲使洩之

高宗改治書侍御史中丞以避帝名龍朔二年改御史臺曰憲臺大夫曰大司憲中丞曰司憲大夫武后文明元年改御史臺曰肅政臺光宅元年分左右臺左臺知百司監軍旅右臺察州縣省風俗壽命左臺兼察州縣兩臺歲再發使八人春曰風俗秋曰廉察以四十八條察州縣兩臺御史有假有檢校有員外有試至神龍初皆廢景雲三年以兩臺望齊糾舉苛察百僚厭其煩乃廢右臺延和元年復置歲中以尚書省隸左臺月餘而右臺復廢至德後諸道使府參佐皆以御史爲之謂之外臺復有檢校裏行內供奉或兼或攝諸使下官亦如之會昌初升大夫中丞品東都留臺有中丞一人侍御史一人殿中侍御史二人監察御史三人元和後不置中丞以侍御史殿中侍御史監察御史主留臺務而三院御史亦不常備

侍御史六人從六品下掌糾舉百寮及入閣承詔知推彈雜事凡三司理事與給事中中書舍人更直朝堂若三司所按而非其長官則與刑部郎中員外郎大理司直評事往訊彈劾則大夫中丞押奏大事法冠朱衣纁裳白紗中單小事常服久次者一人知雜事謂之雜端殿中監察職掌進名遷改及令史考第

臺內事顯決亦號臺端次一人知公廡次一人知彈分京城諸司及諸州爲東西次一人知西推職職三司受事號副端次一人知東推理甄等有不糾舉者罰之以殿中侍御史第一人同知東推蒞太倉出納第一人同知西推蒞左藏出納號四推御史雙日臺院受事雙日殿院受事次侍御史一人分司東都臺凡御史以下過長官於路去戴下馬長官斂轡止之出入行止殿中以下視以爲法先後有罰入朝則與殿中侍御史隨仗分入東則居侍中黃門侍郎給事中之次西則居中書令侍郎舍人之次各居中丞大夫下每一人東嚮承詔五日有旨召御史不呼名則承詔者出樂彥璋爲大夫以嘗召兩御史乃加副承詔一人闕則殿中承乏監察御史分日直朝堂入自側門非奏事不至殿庭正門無籍天授中詔側門置籍得至殿庭開元七年又詔隨仗入閣分左右巡糾察違失左巡知京城內右巡知京城外盡雍洛二州之境月一代將晦卽巡刑部大理東西徒坊金吾縣獄蒐狩則監圍察斷絕失禽者其後以殿中掌左右巡尋以務劇選用京畿縣尉又置御史裏行使侍御史裏行使殿中裏行使監察裏行使以未爲正官無員數唐法殿中侍御史遷拜及職事與侍御史鈞開元以降權屬侍御史而殿中兼知庫藏宮門內事故事御史臺不受訟有訴可聞者略其姓名託以風聞其後御史嫉惡者少通狀壅絕十四年乃定授事御史一人知其日劾狀題告事人姓名其後宰相以御史權重建議彈奏先白中丞大夫復通狀中書門下

然後得奏自是御史之任輕矣建中元年以侍御史分掌公廨推彈自是雜端之任輕矣元和八年命四

推御史受事周而復始罷東西分日之限隋末廢殿內侍御史義盛元年丞相府置察吏掾二人武德元年改曰殿中侍御史龍朔元年置監察御史裏行武后文明元

年置殿中裏行後亦顯以裏行名官長安二年置內供奉

主簿一人從七品下掌印受事發辰覈臺務主公廨及戶奴婢勳散官之職錄事二人從九品下有主事二人臺

院有令史七十八人書令史二十五人亭長六人掌固十一人殿院有令史八人書令史十八人察院有計史三十四人令史十人掌固十二人

殿中侍御史九人從七品下掌殿庭供奉之儀京畿諸州兵皆隸焉正班列於閣門之外糾離班語不肅

者元日冬至朝會則乘馬具服戴黑豸升殿巡幸則往來門旗之內檢校文物虧失者一人同知東推監

太倉出納二人同知西推監左藏出納二人為廊下食使二人分知左右巡三人內供奉

監察御史十五人正八品下掌分察百察巡按州縣獄訟軍戎祭祀營作太府出納皆蒞焉知朝堂左右

廂及百司綱目凡十道巡按以判官二人為佐務繁則有支使其一察官人善惡其二察戶口流散籍帳

隱沒賦役不均其三察農桑不勤倉庫減耗其四察妖猾盜賊不事生業為私蠹害其五察德行孝悌茂

才異等藏器晦跡應時用者其六察黠吏豪宗兼并縱暴貧弱冤苦不能自申者凡戰伐大克獲則數俘

勳審功賞然後奏之屯田鑄錢嶺南黔府選補亦視功過糾察決囚徒則與中書舍人金吾將軍蒞之國

忌齋則與殿中侍御史分察寺觀蒞宴射習射及大祠中祠視不如儀者以聞初開元中兼巡傳驛至二

十五年以監察御史檢校兩京館驛大曆十四年兩京以御史一人知館驛號館驛使監察御史分察尚

書省大司繇下第一人為始出使亦然興元元年以第一人察吏部禮部兼監察使第二人察兵部工部

兼館驛使第三人察戶部刑部歲終議殿最元和中以新人不出使無以觀能否乃命顯察尚書省號曰

六察官開元十九年以監察御史二人蒞太倉左藏庫三院御史皆初領繁劇外府推事其後以殿中侍

御史上一人為監太倉使第二人為監左藏庫使凡諸使下三院御史內供奉其班居正臺監察御史之

上

太常寺卿一人正三品少卿二人正四品上掌禮樂郊廟社稷之事總郊社太樂鼓吹太醫太卜廩犧諸

祠廟等署少卿為之貳凡大禮則贊引有司攝事則為亞獻三公行園陵則為副大祭祀省牲器則謁者

為之導小祀及公卿嘉禮命謁者贊相凡巡幸出師克獲皆擇日告太廟凡藏大享之器服有四院一曰

天府院藏瑞應及伐國所獲之寶禘祫則陳于廟庭二曰御衣院藏天子祭服三曰樂縣院藏六樂之器

四曰神廚院藏御廩及諸器官奴婢初有衣冠署令正八品上貞觀元年署廢高宗即位改治禮郎曰奉禮郎以避帝名龍朔二年改太常寺曰奉常寺九寺卿皆曰正卿少

卿曰大夫武后光宅元年復改太常寺曰司常寺

丞二人從五品下掌判寺事凡享太廟則脩七祀于西門之內主簿二人從七品上

博士四人從七品上掌辨五禮按王公三品以上功過善惡為之諡大禮則贊卿導引

大祝六人正九品上掌出納神主祭祀則跪讀祝文卿省牲則循牲告充率以授太官

奉禮郎二人從九品上掌君臣版位以奉朝會祭祀之禮宗廟則設皇帝位於庭九廟子孫列焉昭穆異

位去爵從齒凡樽彝勺冪篚坫簠簋登鉶籩豆皆辨其位凡祭祀朝會在位拜跪之節皆贊導之公卿巡

行諸陵則主其威儀鼓吹而相其禮

協律郎二人正八品上掌和律呂錄事二人從九品上八寺錄事品同有禮院脩撰檢討官各一人府十

二十人贊者四人祝史六人贊者十六人太常寺禮院禮生各三十五人亭長八人掌固十二人

兩京郊社署各一人從七品下丞各一人從八品上令掌五郊社稷明堂之位與奉禮郎設樽彝篚冪

而太官令實之立燎壇積柴合朔有變則巡察四門以俟變過明則罷有府二人史四人典事五人掌固

郎掌供郊廟之役太廟九室室有長三人以主樽彝篚冪鑪鑪又有盥洗二人郊壇有掌座二十四人以

主神御之物皆禮部奏補凡室長十年掌座十二年皆授官祭饗而員少兼取三館學生皆絳衣絳履更

一番者戶部下調符歲一申考諸署所擇者太常以十月申解於禮部如貢舉法帖論語及一大經中第

者錄奏吏部注冬集散官否者番上如初六試而細授散官唐初以郊社太樂鼓吹太醫太官左藏乘黃

典廐典客上林太倉平準常平典牧左尚右尚為上署鈎盾右藏織染掌治為中署珍羞良醞掌

醞守官武器車府司儀崇文導官願官河渠營坊甲坊舟楫太卜廩犧中校左校右校為下署

大樂署令二人從七品下丞一人從八品下樂正八人從九品下令掌調鐘律以供祭饗凡習樂立師以

教而歲考其師之課業為三等以上禮部十年大校未成則五年而校以番上下有故及不任供奉則輸

資錢以充伎衣樂器之用散樂閭月人出資錢百六十長上者復繇役音聲人納資者歲錢二千博士教

之功多者為上第功少者為中第不勤者為下第禮部覆之十五年有五上考七中考者授散官直本司

年滿考少者不敘教長上弟子四考難色二人次難色二人業成者進考得難曲五十以上任供奉者為

業成習難色大部伎三年而成次部二年而成易色小部伎一年而成皆八等策三為業成業成行脩謹

者為助教博士缺以次補之長上及別教未得十曲給資三之一不成者隸鼓吹署習大小橫吹難色四

番而成易色三番而成不成者博士有謫內教博士及弟子長教者給資錢而留之武德後置內教坊于

禁中武后如意元年改曰雲韶府以中官為使開元二年又置內教坊于蓬萊宮側有音聲博士第一曹

博士第二曹博士京師置左右教坊掌俳優雜技自是不隸太常以中官為教坊使唐改太樂為樂正有

府三人史六人典事八人掌固六人文武二舞郎一百四十人散樂二百八十二人仗內散樂一

千人音聲人一萬二十七人有別教院開成三年改法曲所處院曰仙韶院

鼓吹署令二人從七品下丞二人從八品下樂正四人從九品下令掌鼓吹之節合朔有變則帥工人設

五鼓于太社執麾旒于四門之塾置龍牀有變則舉麾擊鼓變復而止馬射設柶鼓金鉦施龍牀大儺帥

鼓角以助振子之唱有府三人史六人典事四人掌固四人唐并清商鼓吹為一署增令一人

大醫署令二人從七品下丞二人醫監四人並從八品下醫正八人從九品下令掌醫療之法其屬有四

一曰醫師二曰針師三曰按摩師四曰呪禁師皆教以博士考試登用如國子監醫師醫正醫工療病書其全之多少為考課歲給藥以防民疾凡陵寢廟皆儲以藥尚藥太常醫各一人受之宮人患坊有藥庫

監門蒞出給醫師醫監醫正番別一人蒞坊凡課藥之州置採藥師一人京師以良田為園庶人十六以

上為藥園生業成者為師凡藥辨其所出擇其良者進焉有府二人史四人主藥八人藥童二十四人藥

醫工百人醫生四十人典藥一人針工三十人針生二十人按摩工五十六人按摩生十五人呪禁師二人呪禁工八人呪禁生十人

醫博士一人正八品上助教一人從九品上掌教授諸生以本草甲乙脉經分而為業一曰體療二曰瘡

腫三曰少小四曰耳目口齒五曰角法

針博士一人從八品上助教一人針師十人並從九品下掌教針生以經脉孔穴教如醫生

按摩博士一人按摩師四人並從九品下掌教導引之法以除疾損傷折跌者正之

呪禁博士一人從九品下掌教呪禁祓除為厲者齋戒以受焉

太卜署令一人從七品下丞二人從八品下正博士各二人從九品下掌卜筮之法一曰龜二曰五兆

三曰易四曰式祭祀大事率卜正卜日示高於卿退而命龜既灼而占先上旬次中旬次下旬小祀小事

者則卜正示高命龜作而太卜令佐蒞之季冬帥振子堂贈大儺天子六隊太子二隊方相氏右執戈左

執楯而導之唱十二神名以逐惡鬼儺者出磔雄雞于宮門城門有卜助教二人卜師二十八巫師十五

人固二人

廩犧署令一人從八品下丞二人正九品下掌犧牲粢盛之事祀用太牢者三牲加酒脯醢與太祝率牲

就勝位卿省牲則北面告臚以授太官籍田則供耒于司農卿卿以授侍中籍田所收以供粢盛五齊三

酒之用以餘及稟飼犧牲有府一人史二人典事二人掌固二人

汾祠署令一人從七品下丞一人從八品上掌享祭灑掃之制有府二人史四人廟幹二人開元二十一年置署

三皇五帝以前帝王三皇五帝周文王周武王漢高祖兩京武成王廟令一人從六品下丞一人正八品

下掌開闢灑掃釋奠之禮有錄事一人府二人史四人廟幹二人掌固四人門僕八人神龍二年兩京置齊太公廟署其後廢開元十九年復置天寶三載初置周文王廟署六載置三

皇五帝廟署七載置三皇五帝以前帝王廟署九載置周武王漢高祖廟署上元元年改齊太公署為武成王廟署朱全忠曰武明

光祿寺卿一人從三品少卿二人從四品上丞二人從六品上主簿一人從七品上掌酒醴膳羞之政總

大官珍羞良醞掌醢四署凡祭祀省牲饗濯灑三公攝祭則為終獻朝會享則節其等差錄事二人龍朔二年

改光祿寺曰司宰寺武后光宅元年曰司膳寺  
有府十一人史二十二人亭長六人掌固六人

太官署令二人從七品下丞四人從八品下掌供祠宴朝會膳食祭日令白卿詣廚省牲鑊取明水明火  
帥宰人割牲取毛血實豆遂烹又實簠簋設于饌幕之內有府四人史八人監膳十人監膳史十五人供膳二千四百人掌固四人

珍羞署令一人正八品下丞二人正九品下掌供祭祀朝會賓客之庶羞榛栗脯脩魚鹽菱芡之名數武垂拱元年改看藏署曰珍羞署神龍元年復舊開元元年又改有府三人史六人典書八人錫匠五人掌固四人

良醢署令二人正八品下丞二人正九品下掌供五齊三酒享太廟則供鬱鬯以實六彝進御則供春暴  
秋清醑醴桑落之酒有府三人史六人監事二人掌醴二十八酒匠十三人奉觴百二十人掌固四人

掌醢署令一人正八品下丞二人正九品下掌供醢醢之物一曰鹿醢二曰兔醢三曰羊醢四曰魚醢宗  
廟用菹以實豆賓客百官用醢醬以和羹有府二人史二人主醢十人醬匠二十三人酢匠十二人鼓十二人菹醢匠八人掌固四人

衛尉寺卿一人從三品少卿二人從四品上丞二人從六品上掌器械文物總武庫武器守宮三署兵器  
入者皆籍其名數祭祀朝會則供羽儀節鉞金鼓帷帘茵席凡供宮衛者歲再閱有敝則脩於少府主簿

二人從七品上錄事一人龍朔二年改曰司衛寺武后光宅元年又改有府六人史十一人亭長四人掌固六人  
丞掌判寺事辨器械出納之數大事承制勅小事則聽於尚書省

兩京武庫署令各二人從六品下丞各二人從八品下掌藏兵械有赦建金雞置鼓宮城門之右大理及  
府縣囚徒至則擊之監事各一人正九品上諸署監事品同有府各六人史各六人典事各二人掌固各五人開元二十五年東都亦置署

武器署令一人正八品下丞二人正九品下掌外戎器祭祀巡幸則納於武庫給六品以上葬鹵簿槩戟  
凡戟廟社宮殿之門二十有四東宮之門一十八一品之門十六二品及京兆河南太原尹大都督大都

護之門十四三品及上都督中都督上州之門十二下都督下都護中州下州之門各十衣幡壇  
者五歲一易之薨卒者既葬追還監事二人有府二人史六人典事二人掌固四人貞觀中東都亦置署

守宮署令一人正八品下丞二人正九品下掌供帳帘祭祀巡幸則設王公百官之位吏部兵部禮部試  
貢舉人則供帷幕王公婚禮亦供帳具京諸司長上官以品給其牀榻供蕃客帷帘則題歲月席壽三年

氈壽五年禱壽七年不及期而壞有罰監事二人有府二人史四人掌設六人幕士八十八人掌固四人

宗正寺卿一人從三品少卿二人從四品上丞二人從六品上掌天子族親屬籍以別昭穆領陵臺崇玄  
二署凡親有五等先定於司封一曰皇帝周親皇后父母視三品二曰皇帝大功親小功尊屬太皇太后

皇太后皇后周親視四品三曰皇帝小功親總麻尊屬太皇太后皇太后皇后大功親視五品四曰皇帝  
總麻親祖免尊屬太皇太后皇太后皇后小功親五曰皇帝祖免親太皇太后小功卑屬皇太后皇后總

麻親視六品皇帝親之夫婦男女降本親二等餘親降三等尊屬進一等降而過五等者不為親諸王大長公主長公主親本品嗣王郡王非三等親者亦視五品駙馬都尉視諸親祭祀冊命朝會陪位襲封者皆以簿書上司封主簿二人從七品上知圖譜官一人修玉牒官一人知宗子表疏官一人錄事二人武德二年置宗師一人後省龍朔二年改宗正寺曰司宗寺武后光宅元年曰司屬寺有府五人史五人亭長四人掌固四人京都太廟齋郎各一百三十人門僕各三十三人主簿錄事各二人

諸陵臺令各一人從五品上丞各一人從七品下建初啟運興寧永康陵令各一人從七品下丞各一人從八品下掌守衛山陵凡陪葬以文武分左右子孫從父祖者亦如之宮人陪葬則陵戶成墳諸陵四至有封禁民葬唯故墳不毀開元二十四年以宗廟所奉不可名以署太常少卿韋縉奏廢太廟署以少卿乃請以陵寢宗廟隸宗正天寶十二載駙馬都尉張垆為太常卿得幸又以太廟諸陵署隸太常十載改獻昭乾定橋五陵署為臺升令品永康興寧二陵稱署如故至德二年復以陵廟隸宗正永泰元年太常卿姜慶初復奏以陵廟隸太常大曆二年復舊陵臺有錄事各一人府各二人史各四人主衣主贊主藥各四人典事各三人掌固各二人陵戶各三百人昭陵乾陵橋陵增百人諸陵有錄事各一人府各一人史各二人典事各二人掌固各二人陵戶各百人

諸太子廟令各一人從八品上丞各一人正九品下錄事各一人令掌灑掃開闔之節四時享祭焉有府一人史各二人典事各二人掌固各一人諸太子陵令各一人從八品下丞各一人從九品下錄事各一人有府各一人史各二人典事各一人掌固各一人陵戶各三十人太常舊有太子

廟署令一人從七品下丞一人從七品下齊郎二十四人

崇玄署令一人正八品下丞一人正九品下掌京都諸親名數與道士帳籍齋醮之事新羅日本僧入朝學問九年不還者編諸籍道士女冠僧尼見天子必拜凡止民家不過三夜出踰宿者立案連署不過七日路遠者州縣給程天下觀一千六百八十七道士七百七十六女冠九百八十八寺五千三百五十八僧七萬五千五百二十四尼五萬五百七十六兩京度僧尼道士女冠御史一人洩之每三歲州縣為籍一以留縣一以留州僧尼一以上祠部道士女冠一以上宗正一以上司封有府二人史三人典事六人掌固二人崇玄學博士一人學生百人以署隸鴻臚又有道場玄壇唐置諸寺觀監隸鴻臚寺每寺觀有監一人貞觀中廢寺觀監上元二年置隸國監尋廢開元二十五年置崇玄學於玄元皇帝廟天寶元年兩京置博士助教各一員學生百人每祠享以學生代齋郎二載改崇玄學曰崇賢館博士曰學士助教曰直學士置大學士一人以宰相為之領兩京玄元宮及道院改天下崇玄學為通道學博士曰道德博士未幾而罷實應永泰間學生存者亡幾大曆三年復增至百八初天下僧尼道士女冠皆隸鴻臚寺武后延載元年以僧尼隸祠部開元二十四年道士女冠隸宗正寺天寶二載以道士隸司封貞元四年崇玄館罷大學士後復置左右街大功德使東都功德使脩功德使總僧尼之籍及功役元和二年以道士女冠隸左右街功德使會昌二年以僧尼隸主客太清宮置玄元館亦有學士至六年廢而僧尼復隸兩街功德使

太僕寺卿一人從三品少卿二人從四品上丞四人從六品上主簿二人從七品上錄事二人卿掌廐牧

輦輿之政總乘黃典廐典牧車府四署及諸監牧行幸供五路屬車凡監牧籍帳歲受而會之上駕部以

議考課永徽中太僕寺曰司馭寺武后光宅元年改曰司僕寺有府十七人史三十四人獸醫六百人獸醫博士四人學生百人亭長四人掌固六人

乘黃署令一人從七品下丞一人從八品下掌供車路及馴馭之法凡有事前期四十日率駕士調習尙乘隨路色供馬前期二十日調習於內侍省有府一人史二人駕士一百四十人羊車小史十四人掌固六人

典廐署令二人從七品下丞四人從八品下掌飼馬牛給養雜畜良馬一丁中馬二丁駑馬三丁乳駒乳犢十給一丁有府四人史八人主乘六人典事八人執馭百人駕士八百人掌固六人

典牧署令三人正八品上丞六人從九品上掌諸牧雜畜給納及酥酪脯腊之事羣牧所送羊犢以供廩有府四人史八人典事十六人主酪七十四人駕士百六十八人掌固四人

車府署令一人正八品下丞一人正九品下掌王公以下車路及馴馭之法從官三品以上昏葬給駕士凡路車之馬牛率馭士調習有府一人史二人典書四人馭士百七十五人掌固六人

諸牧監上牧監監各一人從五品下副監各二人正六品下丞各二人正八品上主簿各一人正九品下中牧監監正六品下副監從六品下丞從八品上主簿從九品上下牧監監從六品下副監正七品下丞正九品上主簿從九品下中牧監副監丞減上牧監一員南使西使丞各三人從七品下錄事各一人從九品下北使鹽州使丞各二人從七品下掌羣牧孽課凡馬五千爲上監三千爲中監不及爲下監馬牛之羣有牧長有尉馬之驚良皆著籍良馬稱左驚馬稱右每歲孟秋羣牧使以諸監之籍合爲一以仲秋

上於寺送細馬則有牽夫識馬小兒獸醫等凡馬游牝以三月駒犢在牧者三歲別羣孳生過分有賞死耗亦以牽除之歲終監牧使巡按以功過相除爲考課上牧監有錄事各一人府各三人史各六人典事各八人掌固各四人中牧監減府一人史典事各減二人下牧監典事掌固減三人南使西使錄事各一人府各五人史各九人北使鹽州使錄事以下員數及品如南使麟德中置八使分總監坊秦蘭原渭四州及河曲之地凡監四十有八南使有監十五西使有監十六北使有監七鹽州使有監八嵐州使有監二自京師西屬隴右有七馬坊置隴右三使領之又有沙苑樓煩天馬監沙苑監掌畜隴右諸牧牛羊給宴祭及尙倉所用每歲與典牧署供焉自監以下品數如下牧監至開元二十三年廢監

東宮九牧監丞二人正八品上錄事一人從九品下掌牧養馬牛以供皇太子之用有錄事史各一人府監副監丞主簿錄事各一人府二人史四人典事四人掌固二人自監以下品同下牧監又有馬牧使有丞以下官

大理寺卿一人從三品少卿二人從五品下掌折獄詳刑凡罪抵流死皆上刑部覆於中書門下繫者五日龍朔二年改曰詳刑寺武后光宅元年改曰司刑寺中宗時廢獄丞有府二十八人史五十六人司直史十二人評事史二十四人獄史六人亭長四人掌固十八人問事百人

正二人從五品下掌議獄正科條凡丞斷罪不當則以法正之五品以上論者茲決巡幸則留總持寺事丞六人從六品上掌分判寺事正刑之輕重徒以上囚則呼與家屬告罪問其服否

主簿二人從七品上掌印省署鈔目句檢稽失凡官吏抵罪及雪免皆立簿私罪贖銅一斤公罪二斤皆爲一頁十頁爲一殿每歲吏部兵部牒覆選人殿員錄報焉



獄丞二人從九品下掌率獄史知囚徒貴賤男女異獄五品以上月一沐暑則置漿禁紙筆金刃錢物杵槌入者囚病給醫藥重者脫械鎖家人入侍

司直大人從六品上評事八人從八品下掌出使推按凡承制推訊長吏當停務禁錮者請魚書以往錄事二人

鴻臚寺卿一人從三品少卿二人從四品上丞一人從六品上掌賓客及凶儀之事領典客司儀二署凡四夷君長以蕃望高下為簿朝見辨其等位第三等居武官三品之下第四等居五品之下第五等居六品之下有官者居本班御史察食料二王後夷狄君長襲官爵者辨嫡庶諸蕃封命則受冊而往海外諸蕃朝賀進貢使有下從留其半於境繇海路朝者廣州擇首領一人左右二人入朝所獻之物先上其數於鴻臚凡客還鴻臚籍衣齋賜物多少以報主客給過所蕃客奏事具至日月及所奏之宜方別為狀月一奏為簿以副藏鴻臚獸馬則殿中太僕寺洩閭良者入殿中驚病入太僕獻藥者鴻臚寺驗覆少府監定價之高下鷹鶻狗豹無估則鴻臚定所報輕重凡獻物皆客執以見駝馬則陳于朝堂不足進者州縣留之皇帝皇太子為五服親及大臣發哀臨弔則卿贊相大臣一品葬以卿護二品以少卿三品以丞皆司儀示儀以禮制主簿一人從七品上錄事二人

龍朔二年改鴻臚寺曰同文寺武后光宅元年改曰司賓寺有府五人史十八亭長四人掌固六人

典客署令一人從七品下丞三人從八品下掌二王後介公鄴公之版籍及四夷歸化在藩者朝賀宴享送迎皆預焉會渠首領朝見者給粟食病則遣醫給湯藥喪則給以所須還蕃賜物則佐其受領教拜謝之節

有典客十三人府四人史八人掌固二人

掌客十五人正九品上掌送迎蕃客顯苾館舍

司儀署令一人正八品下丞一人正九品下掌凶禮喪葬之具京官職事三品以上散官二品以上祖父母父母喪職事散官五品以上都督刺史卒于京師及五品死王事者將葬祭以少牢率齋郎執俎豆以往三品以上贈以束帛黑一纁二一品加乘馬既引遣使贈於郭門之外皆有束帛一品加璧五品以上葬給營墓夫

有司儀六人府二人史四人掌設十八人齋郎三十人掌固四人幕士六十八人

司農寺卿一人從三品少卿二人從四品上掌倉儲委積之事總上林太倉鉤盾藥官四署及諸倉司竹諸湯宮苑鹽池諸屯等監凡京都百司官吏祿粟朝會祭祀所須皆供焉藉田則進耒耜

丞大人從六品上總判寺事凡租及藁秸至京都者闕而納焉官戶奴婢有技能者配諸司婦人入掖庭以類相偶行宮監牧及賜王公公主皆取之凡孳生雞彘以戶奴婢課養俘口則配輕使始至給粟食主簿二人從七品上錄事二人

龍朔二年改司農寺曰司稼寺有府三十八人史七十六人計史三人亭長九人掌固七人

上林署令二人從七品下丞四人從八品下掌苑囿池植果蔬以供朝會祭祀及尚食諸司常料季冬藏冰千段先立春三日納之冰并以黑牡租黍祭司寒仲春啟冰亦如之監事十人有府七人史十四人典事二十四人掌固八人

太倉署令三人從七品下丞五人從八品下監事八人掌廩藏之事有府十八人史二十八人典事二十四人掌固八人

鈎盾署令二人正八品上丞四人正九品上監事十人掌供薪炭鵝鴨蒲蘭陂池藪澤之物以給祭祀朝會饗燕賓客有府七人史十四人典事十九人掌固五人

藥官署令二人正八品下丞四人正九品上監事十人掌藥擇米麥凡九穀皆隨精麤差其耗損而供焉有府八人史十六人典事二十四人掌固五人初有御細倉督糶倉督貞觀中省

太原永豐龍門等倉每倉監一人正七品下丞二人從八品上掌倉廩儲積凡出納帳藉歲終上寺有錄事一人府三人史六人典事八人掌固六人龍門等倉減府一人史典事掌固各減二人

司竹監一人從六品下副監一人正七品下丞二人正八品上掌植竹葦供宮中百司籛篋之屬歲以筓供尚食有錄事一人府二人史四人典事三十人掌固四人葦園匠一百人

慶善石門溫泉湯等監每監監一人從六品下丞一人正七品下掌湯池宮禁防堰及侍粟芻脩調度以

備供奉王公以下湯館視賤為差凡近湯所潤瓜蔬先時而熟者以薦陵廟有錄事一人府一人史二人掌固四人

京都諸宮苑總監監各一人從五品下副監各一人從六品下丞各二人從七品下主簿各二人從九品

上掌苑內宮館園池禽魚果木凡官屬人畜出入皆有籍有錄事各二人府各八人史各十六人亭長各四人掌固各六人獸醫各五人

京都諸園苑監苑四面監監各一人從六品下副監各一人從七品下丞各二人正八品下掌完葺苑面顯慶二年改青城宮監曰東都苑北面監明德宮監曰東都苑南面監洛陽宮監曰東都苑東面監倉貨監曰東都苑西面監有錄事各一人府各三人史各六人典事各六人掌固各六人

九成宮總監監一人從五品下副監一人從六品下丞一人從七品下主簿一人從九品上掌脩完宮苑

供進鍊餌之事有錄事一人府三人自監以下品同宮苑武德初改隋仁壽宮監曰九成宮監

諸鹽池監監一人正七品下掌鹽功簿帳有錄事一人史二人

諸屯監一人從七品下丞一人從八品下掌營種屯田旬會功課及畜產帳簿以水旱蠲蝗定課屯主勸

率營農督斂地課有錄事一人府一人史二人典事二人掌固四人每屯主人屯副一人主簿一人錄事一人府三人史五人

太府寺卿一人從三品少卿二人從四品上掌財貨廩藏貿易總京都市左右藏常平七署凡四方貢賦百官俸秩謹其出納賦物任土所出定精麤之差祭祀幣帛皆供焉龍朔二年改太府寺曰外府寺武后光宅元年改曰司府寺中宗即

位復因太府寺有府二十五人史五十八計史四人亭長七人掌固七人

丞四人從六品上掌判寺事凡元日冬至以方物陳于庭者受而進之會賜及別勅六品以下賜者給於朝堂以一人主左右藏署帳凡在署為簿在寺為帳三月一報金部

主簿二人從七品上掌印省鈔目旬檢稽失平權衡度量歲以八月印署然後用之錄事二人

兩京諸市署令一人從六品上丞二人正八品上掌財貨交易度量器物辨其真偽輕重市肆皆建標籖土為候禁權固及參市自殖者凡市日中擊鼓三百以會眾日入前七刻擊鉦三百而散有果毅巡遊平貨物為三等之直十日為簿車駕行幸則立市于頓側互市有衛士五十人以察非常有錄事一人府三人掌固一人

左藏署令三人從七品下丞五人從八品下監事八人掌錢帛雜綵天下賦調御及御史監閱有府九人典事十二人掌固八人

右藏署令二人正八品上丞三人正九品上監事四人掌金玉珠寶銅鐵骨角齒毛綵畫有府五人史十八人典事七人掌固八人

常平署令一人從七品上丞二人從八品下監事五人掌平糴倉儲出納有府四人史八人典事五人掌固六人顯慶三年置署武后時

東都亦

國子監祭酒一人從三品司業二人從四品下掌儒學訓導之政總國子太學廣文四門律書算凡七學天子視學皇太子齒胄則講義釋奠執經論議奏京文武七品以上觀禮凡授經以周易尚書周禮儀禮禮記毛詩春秋左氏傳公羊傳穀梁傳各為一經兼習孝經論語老子歲終考學官訓導多少為殿最丞一人從六品下掌判監事每歲七學生業成與司業祭酒蒞試登第者上於禮部

主簿一人從七品下掌印旬督監事七學生不率教者舉而免之錄事一人從九品下武德初以國子監寺貞觀二年復曰監龍朔二年改國子監曰司成館祭酒曰大司成司業曰少司成咸亨元年復曰監垂拱元年改國子監曰成均監有府七人史十三人亭長六人掌固八人

國子監博士五人正五品上掌教三品以上及國公子孫從二品以上曾孫為生者五分其經以為業周禮儀禮禮記毛詩春秋左氏傳各六十人暇則習隸書國語說文字林三倉爾雅每歲通兩經求仕者上於監秀才進士亦如之學生以長幼為序習正業之外教吉凶二禮公私有事則相儀龍朔二年改博士人學生八十人典學四人廟贊一人掌固四人東都學生十五人

助教五人從六品上掌佐博士分經教授

直講四人掌佐博士助教以經術講授

乾隆四年校刊

唐書卷四十八百官志

五經博士各二人正五品上掌以其經之學教國子周易尚書毛詩左氏春秋禮記為五經論語孝經爾雅不立學官附中經而已

太學博士六人正六品上助教六人從七品上掌教五品以上及郡縣公子孫從三品曾孫為生者五分其經以為業每經百人有學生七十人典學四人掌固六人東都學生十五人

廣文館博士四人助教二人掌領國子學生業進士者有學生六十人東都十八人天寶九載置廣文館有知進士助教後罷知進士之名

四門館博士六人正七品上助教六人從八品上直講四人掌教七品以上侯伯子男子為生及庶人子為俊士生者有學生三百人典學四人掌固六人東都學生五十人

律學博士三人從八品下助教一人從九品下掌教八品以下及庶人子為生者律令為顯業兼習格式

法例隋律學隸大理寺博士八人武德初隸國子監尋廢貞觀六年復置顯慶三年又廢以博士以下隸大理寺龍朔二年復置有學生二十人典學二人元和初東都置學生五人

書學博士二人從九品下助教一人掌教八品以下及庶人子為生者石經說文字林為顯業兼習餘書

武德初廢書學貞觀二年復置顯慶三年又廢以博士以下隸秘書省龍朔三年復有學生十人典學二人東都學生三人

算學博士二人從九品下助教一人掌教八品以下及庶人子為生者二分其經以為業九章海島孫子五曹張丘建夏侯陽周髀五經算綴術緝古為顯業兼習記遺三等數凡六學東脩之禮督課試舉皆如

國子學助教以下所掌亦如之唐廢算學顯慶元年復置三年又廢以博士以下隸太史局龍朔二年復有學生十人典學一人東都學生二人

少府監一人從三品少監二人從四品下掌百工技巧之政總中尚左尚右尚織染掌冶五署及諸冶鑄錢互市等監供天子器御后妃服飾及郊廟圭玉百官儀物凡武庫袍襦皆識其輕重乃藏之冬至元日以給衛士諸州市牛皮角以供用牧畜角筋腦革悉輸焉細鏤之工教以四年車路樂器之工三年平漫刀稍之工二年矢鏃竹漆屈柳之工半焉冠冕弁幘之工九月教作者傳家技四季以令丞試之歲終以監試之皆物勒工名

丞六人從六品下掌判監事給五署所須金石齒革羽毛竹木所入之物各以名數州土為籍工役眾寡難易有等差而均其勞逸主簿二人從七品下錄事二人從九品上武德初廢監以諸署隸大府寺貞觀元年復置龍朔二年改曰內府監武后垂拱元年曰尚方監有府二十七人史十七人計史三人亭長八人掌固六人短蕃匠五千二十九人按錦坊巧兒三百六十五人內作使綾匠八十三人掖庭綾匠百五十人內作巧兒四十二人配京都諸司諸使雜匠百二十五人

中尚署令一人從七品下丞二人從八品下掌供郊祀圭璧及天子器玩后妃服飾彫文錯綵之制凡金木齒革羽毛任土以時而供赦日樹金雞於仗南竿長七丈有雞高四尺黃金飾首銜絳幡長七尺承以綵盤維以絳繩將作監供為擊擗鼓千聲集百官父老囚徒坊小兒得雞首者官以錢贖或取絳幡而已

歲二月獻牙尺寒食獻毬五月獻綬帶夏至獻雷車七月獻鈿針獵日獻口脂唯筆琴瑟絃月獻金銀暨紙非旨不獻製魚袋以給百官蕃客賜寶鈿帶魚袋則授鴻臚寺丞主簿監作四人從九品下凡監作皆同品有府九人史十八人典事四人掌固四人唐改內尚方署曰中尚方署武后改少府監曰尚方監而中左右尚方繡染方掌治方五署皆去方以避監自是不改矣有金銀作坊院

左尚署令一人從七品下丞五人從八品下掌供翟扇蓋繖五路五副七輦十二車及皇太后皇太子公主王妃內外命婦王公之車路凡畫素刻鏤與宮中蠟炬雜作皆領之監作六人有府七人史二十人典事十八人掌固十四人

右尚署令二人從七品下丞四人從八品下掌供十二閑馬之轡每歲取於京兆河南府加飾乃進凡五品三部之帳刀劍斧鉞甲冑紙筆茵席履舄皆擬其用皮毛之工亦領焉監作六人有府七人史二十人典事十三人掌固十人

織染署令一人正八品上丞二人正九品上掌供冠冕組綬及織絳色染錦羅紗縠綾綉絹布皆廣尺有八寸四丈為疋布五丈為端綿六兩為屯絲五兩為絢麻三斤為縵凡綾錦文織禁示於外高品一人專蒞之歲奏用度及所織每掖庭經錦則給酒羊七月七日祭杼監作六人有府六人史十四人典事十一人掌固五人

掌冶署令一人正八品上丞二人正九品上掌范鎔金銀銅鐵及塗飾琉璃玉作銅鐵人得採而官收以稅唯鐵官市邊州不置鐵冶器用所須皆官供凡諸冶成器上數于少府監然後給之監作二人有府六人史十人

二人典事二十  
三人掌固四人

諸冶監令各一人正七品下丞各一人從八品上掌鑄兵農之器給軍士屯田居民唯興農冶瀕隴右

監牧監作四人有錄事一人府一人史一人典事二人掌固四人太原治減監作二人

諸鑄錢監監各一人副監各二人丞各一人以所在都督刺史判焉副監上佐丞以判司監事以參軍及

縣尉為之監事各一人有錄事各一人府各三人史各四人典事各五人凡鑄錢有七監會昌中增至八監每道置鑄錢坊一大中初三監廢

互市監每監監一人從六品下丞一人正八品下掌蕃國交易之事隋以監隸四方館唐隸少府貞觀六年改交市曰互市監副監曰丞武后

垂拱元年曰通市監有錄事一人府二人史四人價人四人掌固八人

將作監監二人從三品少監二人從四品下掌土木工匠之政總左校右校中校甄官等署百工等監大

明興慶上陽宮中書門下大軍仗舍閑廩謂之內作郊廟城門省寺臺監十六衛東宮王府諸廩謂之外

作自十月距二月休治功自冬至距九月休土功凡治宮廟太常擇日以聞

丞四人從六品下掌判監事凡外營繕大事則聽制勅小事則須省符功有長短役有輕重自四月距七

月為長功二月三月八月九月為中功自十月距正月為短功長上匠州率資錢以酬雇軍器則勒歲月

與工姓名武德初改令曰大匠少令曰少匠龍朔二年改將作監曰繕工監大匠曰大監少匠曰少監咸亨元年繕工監曰營繕監天寶十一載改大匠曰大監少匠曰少監有府十四人史二十八人

計史三人亭長四人掌固六人短番匠一萬二千七百四十四人明資匠二百六十八人

主簿二人從七品下掌官吏糧料俸食假使必由之諸司供署監物有闕舉為錄事二人從九品上

左校署令二人從八品下丞一人正九品下掌梓匠之事樂縣簾簾兵械喪葬儀物皆供為宮室之制自

天子至士庶有等差官脩者左校為之監作十人有府六人史十二人監作十二人

右校署令二人正八品下丞三人正九品下掌版築塗泥丹堊區廁之事有所須則審其多少而市之監

作十人有府五人史十八人典事二十四人

中校署令一人從八品下丞三人正九品下掌供舟車兵械雜器行幸陳設則供竿柱閣殿繫棟則供行

槽禱祀則供棘葛內外營作所須皆取焉監牧車牛有年支芻豆則受之以給車坊監事四人武后時改曰營繕署

垂拱元年復舊尋廢開元初復置有府二人史六人典事八人掌固二人

甄官署令一人從八品下丞二人正九品下掌琢石陶土之事供石磬人獸碑柱碾磴瓶缶之器勅葬則

供明器監作四人有府五人史十人典事十八人

百工就谷庫谷料谷太陰伊陽監監各一人正七品下副監一人從七品下丞一人正八品上掌采伐材

木監作四人武德初置百工監掌舟車及營造雜作有監少監各一人丞四人主簿一人又置就谷庫谷料谷太陰伊陽五監貞觀中廢百工監高宗置百工署掌東都土木瓦石之功開元十五年

為監有錄事二人府一人史三人典事二十八人

軍器監監一人正四品上丞一人正七品上掌繕甲弩以時輸武庫總署二二曰弩坊二二曰甲坊主簿一

人正八品下錄事一人從九品下武德初有武器監一人正八品下掌兵仗廢牧少監一人丞二人主簿

前軍器皆出左尚署三年置軍器監十一年復廢為甲弩坊錄少府十六年復為監有府八人史十二人亭長二人掌固四人

弩坊署令一人正八品下丞一人正九品下掌出納矛稍弓矢排弩刃鏃雜作及工匠監作二人有府二人史五人

人典事二人貞觀六年改弓弩署為弩坊署甲鐵署為甲坊署

甲坊署令一人正八品下丞一人正九品下掌出納甲冑綾繩筋角雜作及工匠監作二人有府二人史五人典事二人

都水監使者二人正五品上掌川澤津梁渠堰陂池之政總河渠諸津監署凡漁捕有禁漑田自遠始先

稻後陸渠長斗門長節其多少而均焉府縣以官督察

丞二人從七品上掌判監事凡京畿諸水因灌溉盜費者有禁水入內之餘則均王公百官

主簿一人從八品下掌運漕漁捕程會而糾舉之武德初廢都水監為署貞觀六年復為監改令曰使者龍朔二年改都水監曰司津監使者曰監武后垂拱元

年改都水監曰水衡監使者曰都尉開元二十五年不隸將作監有錄事一人府五人史十人亭長一人掌固四年初貞觀六年置舟楫署有令一人正八品下掌舟楫運漕漕正一人府三人史六人監漕一人

禮史一人典事六人掌固八人上元二年置丞二人正九品下掌運漕隱失開元二十六年署廢

河渠署令一人正八品下丞一人正九品上掌河渠陂池隄堰魚鹽之事凡溝渠開塞漁捕時禁皆顯之饗宗廟則供魚鰾祀昊天上帝有司攝事則供腥魚日供尚食及給中書門下歲供諸司及東宮之冬藏渭河三百里內漁釣者五坊捕治之供祀則自便橋至東渭橋禁民漁三元日非供祠不採魚唐有河貞觀初改曰河隄謂者有府三人史六人典事三人每渠及斗門有長一人掌固三人魚師十三人初有監漕十人從九品上大厯後省與成五門六門龍首涇堰滋隄凡六堰皆有丞一人從九品下府一人史二人典事一人掌固二人貞觀六年皆廢

河隄謁者六人正八品下掌完隄堰利溝瀆漁捕之事涇渭白渠以京兆少尹一人督視

諸津令各一人正九品上丞二人從九品下掌天下津濟舟梁溺橋永濟橋以勳官散官一人莅之天津

橋中橋則以衛士拊掃凡舟渠之備皆先擬其半裯塞竹籬所在供焉唐改津尉曰令有錄事一人府一人史二人典事三人津吏五人橋

丁各三十人匠各八人京兆河南諸津隸都水監便橋渭橋萬年三橋有丞一人從九品下府一人史七人典事二人掌固二人貞觀中廢

唐書卷四十八

唐書卷四十八考證

百官志三御史臺大夫一人正三品○舊書作從三品

監察御史十五人正八品下○舊書作正八品上

唐書卷四十九上

宋 翰 林 學 士 歐 陽 修 撰

志第三十九上

百官志

十六衛

左右衛上將軍各一人從二品大將軍各一人正三品將軍各二人從三品掌宮禁宿衛凡五府及外府皆總制焉凡五府三衛及折衝府驍騎番上者受其名簿而配以職皇帝御正殿則守諸門及內廂宿衛仗非上日亦將軍一人押仗將軍缺以中郎將代將軍掌武上將軍之事左右驍騎左右武衛左右威衛左右領軍左右金吾左右監門衛上將軍以下品同武德五年改左右翊衛曰左右衛府左右驍騎衛曰左右領軍衛左右備身府曰左右府唯左右武衛府左右監門府左右候衛仍隋不改顯慶五年改左右府曰左右千牛府龍朔二年左右衛府驍衛府武衛府皆省府字改左右威衛曰左右武威衛左右領軍衛曰左右戎衛左右候衛曰左右金吾衛左右監門府曰左右監門衛左右千牛府曰左右奉宸衛後又曰左右千牛衛咸亨元年改左右戎衛曰領軍衛武后光宅元年改左右驍衛曰左右武威左右武衛曰左右鷹揚衛左右威衛曰左右豹韜衛左右領軍衛曰左右玉鈐衛貞元二年初置十六衛上將軍左右衛有錄事一人府一人史二人亭長八人掌固四人

長史各一人從六品上掌判諸曹五府外府稟祿卒伍軍團之名數器械軍馬之多少小事得專達每歲



秋贊大將軍考課

錄事參軍事各一人正八品上掌受諸曹及五府之外府事句稽抄目印給紙筆

倉曹參軍事各二人正八品下掌五府文官勳考假使祿俸公廩田園食料醫藥過所自倉曹以下同品

有府二人史四人兵曹府四人史七人騎曹府二人史四人胄曹府三人史三人武后長安初改鑿曹曰胄曹中宗即位復舊先天元年又曰胄曹開元初諸衛司倉司兵騎兵參軍改曰倉曹兵曹騎曹胄曹參

軍事

兵曹參軍事各二人掌五府武官宿衛番第受其名數而大將軍配焉

騎曹參軍事各一人掌外府雜畜簿帳牧養凡府馬承直以遠近分七番月一易之以勅出宮城者給馬

胄曹參軍事各一人掌兵械公廩興繕罰謫大朝會行從則受黃質甲鎧弓矢於衛屬

奉車都尉掌馭副車有其名而無其人大陳設則它官攝馭馬都尉無定員與奉車都尉皆從五品下司

階各二人正六品上中候各三人正七品下司戈各五人正八品下執戟各五人正九品下長上各二十

五人從九品下

武后天授二年置諸衛司階中候司戈執戟謂之四色官

親衛之府一曰親府勳衛之府二一曰勳一府二曰勳二府翊衛之府二一曰翊一府二曰翊二府凡五

府每府中郎將一人正四品下左右郎將一人正五品上親衛正七品上勳衛從七品上翊衛正八品上

總四千九百六十三人兵曹參軍事各一人正九品上校尉各五人正六品上每校尉有旅帥二人從六

品上每旅帥各有隊正二十人正七品上副隊正二十人正七品下五府中郎將掌領校尉旅帥親衛勳

衛之屬宿衛者而總其府事左右郎將貳焉番上者以名簿上于大將軍而配以職武德貞觀世重資蔭

二品三品子補親衛二品曾孫三品孫四品子職事官五品子若孫勳官三品以上有封及國公子補勳

衛及率府親衛四品孫五品及上柱國子補翊衛及率府勳衛勳官二品及縣男以上散官五品以上子

若孫補諸衛及率府翊衛王府執仗親事執乘親事每月番上者數千人宿衛內廡及城門給粟食執屬

三衛三百人擇少壯肩膊齊儀容整美者本衛印臂送殿中省肄習仗下每番三衛一人為太僕寺引轎

其後入官路艱三衛非權勢子弟輒退番柱國子有白首不得進者流外雖鄙不數年給祿粟故三衛益

賤人罕趨之

有錄事府一人史三人唐親衛勳衛置驃騎將軍車騎將軍翊衛置車騎將軍武德七年改驃騎將軍為中郎將軍騎將軍皆為郎將分左右以親衛曰一府勳衛翊衛曰二府謂之三

府衛諸衛翊衛及率府親衛亦曰三衛永徽三年避太子諱改中郎將曰旅賁郎郎將曰翊軍郎太子廢復舊

左右驍衛上將軍各一人大將軍各一人將軍各二人掌同左右衛凡翊府之翊衛外府豹騎番上者分

配之凡分兵守諸門在皇城四面宮城內外則與左右衛分知助鋪長史各一人錄事參軍事各一人倉

曹參軍事各一人兵曹參軍事各二人騎曹參軍事各一人胄曹參軍事各一人左右司階各二人左右

中候各三人左右司戈各五人左右執戟各五人左右翊中郎將府中郎將各一人左郎將各一人右郎將各一人兵曹參軍事各一人校尉各五人旅帥各十人隊正各二十人副隊正各二十人有錄事一人史二人亭長一人掌固四人倉曹府二人史二人兵曹府三人史五人騎曹府二人史四人胥曹府三人史三人左右翊中郎將府錄事一人府一人史一人

左右武衛上將軍各一人大將軍各一人將軍各二人掌同左右衛凡翊府之翊衛外府熊渠番上者分配之長史各一人錄事參軍事各一人倉曹參軍事各二人兵曹參軍事各二人騎曹參軍事各一人胥曹參軍事各一人左右司階各二人左右中候各三人左右司戈各五人左右執戟各五人長上各二十人左右翊中郎將府官同驍騎有稱長二人錄事一人史二人亭長二人掌固四人倉曹府二人史四人兵曹府三人史五人騎曹府三人史四人胥曹府三人史三人稱長

左右威衛上將軍各一人大將軍各一人將軍各二人掌同左右衛凡翊府之翊衛外府羽林番上者分配之凡分兵主守則知皇城東面助鋪長史各一人錄事參軍事各一人倉曹參軍事各二人兵曹參軍事各二人騎曹參軍事各一人胥曹參軍事各一人左右司階各二人左右中候各三人左右司戈各五人左右執戟各五人長上各二十五人左右翊中郎將府官同驍騎有錄事一人史二人亭長二人掌固四人倉曹府二人史四人兵曹府三人史五人騎曹府二人史三人

左右領軍衛上將軍各一人大將軍各一人將軍各二人掌同左右衛凡翊府之翊衛外府射擊番上者分配之凡分兵主守則知皇城西面助鋪及京城苑城諸門長史各一人錄事參軍事各一人倉曹參軍事各二人兵曹參軍事各二人騎曹參軍事各一人胥曹參軍事各一人左右司階各二人左右中候各三人左右司戈各五人左右執戟各五人長上各二十五人左右翊中郎將府官同驍衛有錄事二人史二人掌固四人倉曹府二人史四人兵曹府三人史五人騎曹府一人史四人胥曹府三人史三人

左右金吾衛上將軍各一人大將軍各一人將軍各二人掌宮中京城巡警烽候道路水草之宜凡翊府之翊衛及外府伏飛番上皆屬焉師田則執左右營之禁南衙宿衛官將軍以下及千牛番上者皆配以職大功役則與御史循行凡徹幕故氈以給病坊

兵曹參軍事掌翊府外府武官兼掌獵師

騎曹參軍事掌外府雜畜簿帳牧養之事

胥曹參軍事掌同左右衛大朝會行從給青龍旗灑稍於衛尉長史各一人錄事參軍事各一人倉曹參軍事各二人兵曹參軍事各二人騎曹參軍事各一人胥曹參軍事各一人左右司階各二人左右中候各三人左右司戈各五人左右執戟各五人左右街使各一人判官各二人左右翊中郎將府官如驍衛



之復不應則旁射又不應則射之晝以排門人遠望暮夜以持更人遠聽有衆而囂則告主帥

左右果毅都尉掌貳都尉每府有錄事一人府一人史二人兵曹府二人史二人每隊正領兵五十人武德元年改鷹揚郎將曰軍頭正四品下鷹擊郎將曰府副正五品上司馬曰長史正八品下校尉正六品下旅帥正七品下廢越騎步兵二校尉及察非掾又改軍頭曰驃騎將軍府副曰車騎將軍皆為府諸率府置驃騎將軍五人車騎將軍十人二年以車騎將軍府隸驃騎府置十二軍分關內諸府皆隸焉每軍將軍一人副一人至六年廢七年改驃騎將軍府為統軍府車騎將軍為別將八年復置十二軍貞觀十年改統軍府曰折衝都尉別將曰果毅都尉軍坊置坊主一人檢校戶口勸課農桑以本坊五品勳官為之三輔及近畿州都督府皆置府凡六百三十三永徽中廢長史置司馬一人總司兵司騎二局武后垂拱中以千二百人為上府千人為中府八百人為下府赤縣為赤府畿縣為畿府聖曆元年廢司馬置長史兵曹參軍事又有別將一人從六品下居果毅都尉之次其後分左右各一人尋廢久之復置一人降其品開元初衛士為武士諸衛折衝果毅別將擇有行者為展仗押官右羽林軍十五人左羽林軍二十五人衣服同色諸衛有弩手左右驍衛各八十五人餘衛各八十三人

左右羽林軍大將軍各一人正三品將軍各三人從三品掌統北衙禁兵督攝左右廂飛騎儀仗大朝會則周衛階陛巡幸則夾馳道為內仗凡飛騎番上者配其職有勅上南衙者大將軍承墨勅白移於金吾引駕仗官與監門奏覆降墨勅然後乃得入長史各一人從六品上錄事參軍事各一人正八品上倉曹參軍事各一人兼總騎曹事兵曹參軍事各一人自倉曹參軍以下皆正八品下司階各二人正六品上中候各三人正七品下司戈各五人正八品上執戟各五人正九品下長上各十人左右翊衛中郎將府中郎將一人正四品下左右中郎一人左右郎將一人皆正五品上兵曹參軍事一

人正九品上校尉五人旅帥十人隊正二十人副隊正二十人有錄事一人史二人亭長二人掌固四人倉曹兵曹各府二人史四人胄曹府史各二人

左右龍武軍大將軍各一人正二品統軍各一人正三品將軍三人從三品掌同羽林長史錄事參軍事倉曹參軍事兵曹參軍事胄曹參軍事各一人司階各二人中候各三人司戈執戟各五人長上各十人景雲元年置龍武將軍與元元年六軍各置統軍貞元三年龍武軍增將軍一員有錄事一人史二人亭長二人掌固四人倉曹府二人史四人兵曹府二人史四人胄曹府史各二人

左右神武軍大將軍各一人正二品統軍各一人正三品將軍三人從三品總衙前射生兵長史錄事參軍事倉曹參軍事兵曹參軍事胄曹參軍事各一人司階各二人中候各三人司戈執戟各五人長上各十人有錄事一人史二人倉曹兵曹胄曹府史皆如龍武軍開元二十六年分羽林置左右神武軍尋廢至德二年復置

左右神策軍大將軍各一人正二品統軍各二人正三品將軍各四人從三品掌衛兵及內外八鎮兵護軍中尉各一人中護軍各一人判官各三人都句判官二人句覆官各一人表奏官各一人支計官各一人孔目官各二人驅使官各二人自長史以下員數如龍武軍左右龍武左右神武左右神策六軍貞元二年神策軍置大將軍將軍十四年置

統軍品秩同六軍始殿前左右神威軍有大將軍二人正二品統軍二人從三品將軍二人從五品元和初為一軍號天威軍八年廢以軍隸神策有馬軍步軍將軍及指揮使等以馬軍大將軍知軍事天復三年廢神策軍四年復置神策軍

東宮官

太子太師太傅太保各一人從一品掌輔導皇太子每見迎拜殿門三師答拜每門必讓三師坐太子乃坐與三師書前名惶恐後名惶恐再拜太子出則乘路備鹵簿以從

少師少傅少保各一人從二品掌曉三師德行以諭皇太子奉太子以觀三師之道德自太師以下唯其人不必備先天元年開府置令丞各一人隸詹事府尋廢

太子賓客四人正三品掌侍從規諫贊相禮儀宴會則上齒侍讀無常員掌講導經學貞觀十八年以宰定員四人太宗時晉王府有侍讀及為太子亦置焉其後或置或否開元初十王宅引辭學工書者入教亦為侍讀

詹事府太子詹事一人正三品少詹事一人正四品上掌統三寺十率府之政少詹事為之貳皇太子書稱令庶子以下署名奉行書案晝日丞二人正六品上掌判府事知文武官簿假使凡勅令及尚書省二坊符牒下東宮諸司者皆發焉

主簿一人從七品上錄事二人正九品下隋廢詹事府武德初復置龍朔二年曰端尹府詹事曰端尹少詹事曰少尹武后光宅元年改曰宮尹府詹事曰宮尹少詹事

司直一人正七品上掌糾劾宮寮及率府之兵皇太子朝則分知東西班監國則詹事庶子為三司使司

直一人與司議郎會人分日受理啟狀太子出則分察鹵簿之內有令史一人書令史二人亭長四人掌固六人

左春坊左庶子二人正四品上中允二人正五品下掌侍從贊相駁正啟奏總司經典膳藥藏內直典設宮門六局皇太子出則版奏外辦中嚴入則解嚴凡令書下則與中允司議郎等畫諾覆審留所畫以為案更寫印署注令諾送詹事府

司議郎二人正六品上掌侍從規諫駁正啟奏凡皇太子出入朝謁從祀釋奠講學監國之命可傳於史冊者錄為記注宮坊祥胥官長除拜薨卒歲終則錄送史館

左諭德一人正四品下掌諭皇太子以道德隨事諷贊皇太子朝宮臣則列侍左階出入騎從

左贊善大夫五人正五品上掌傳令諷過失贊禮儀以經教授諸郡王錄事二人從八品下主事三人從

九品下隋有內允武德三年改曰中舍人隸門下坊貞觀初曰中允十八年置司議郎永徽三年避皇太子名復改中允曰內允太子廢復舊龍朔二年改門下坊曰左春坊左庶子曰左中護中允曰左贊善大夫司議郎分左右置左右贊善大夫各十人以同姓為之景雲二年始兼用庶姓改門下坊曰左春坊復郎復分儀鳳四年置左右贊善大夫各十人以同姓為之景雲二年始兼用庶姓改門下坊曰左春坊復置諭德庶子以比侍中中允以比門下侍郎司議郎以比給事中贊善大夫以比諫議大夫諭德以比散騎常侍右坊則庶子以比中書令中舍人以比中書侍郎太子監國則庶子比尚書令有令史六人書令史十二人傳令四人掌儀一人贊者三人亭長三人掌固十八人

崇文館學士二人掌經籍圖書教授諸生課試舉送如弘文館校書郎二人從九品下掌校理書籍貞觀十三年

年置崇賢館顯慶元年置學生二十人上元二年避太子名改曰崇文館有學士直學士及警校皆無常員無其人則庶子領館事開元七年改警校曰校書郎乾元初以宰相為學士總館事貞元八年隸左春坊有館生十五人書直一人令史二人書令史二人典書二人

司經局洗馬二人從五品下掌經籍出入侍從圖書上東宮者皆受而藏之  
文學三人正六品下分知經籍侍奉文章

校書四人正九品下正字二人從九品上掌校刊經史唐改太子正書曰正字龍朔三年改司經局曰桂坊罷隸左春坊領崇賢館比御史臺以詹事二人

為令比御史大夫司直二人比侍御史以洗馬為司經大夫置文學四人錄事一人正九品下三年改司經大夫曰桂坊大夫糾正違失咸亨元年復隸左春坊省錄事有書令史二人書吏二人典書四人楷書二十五人掌固六人裝潢匠二人熟紙匠筆匠各一人

典膳局典膳郎二人從六品下丞二人正八品上掌進膳嘗食丞為之貳每夕更直於廚龍朔二年改典膳監曰典膳郎  
有書令史二人書吏四人主食六人典食二百人掌固四人

藥藏局藥藏郎二人從六品下丞二人正八品上掌和醫藥丞為之貳皇太子有疾侍醫診候議方藥將進宮臣洩嘗如尚藥局之職有書令史一人書吏二人侍醫四人典藥二人藥童六人掌固四人

內直局內直郎二人從六品下丞二人正八品下掌符璽衣服繖扇几案筆硯垣墻龍朔二年改監曰內直郎副監曰丞有令史一人書吏二人典服十二人典扇八人典翰八人掌固六人武德中有典璽四人開元中廢

典設局典設郎四人從六品下丞二人正八品下掌湯沐燈燭汛掃鋪設凡皇太子散齋別殿致齋正殿前一日設幄坐於東序及室內張帷前楹龍朔二年改齋帥局曰典設局齋帥曰郎有書令史二人書吏四人幕士二百四十五人掌固十二人

宮門局宮門郎二人從六品下丞二人正八品下掌宮門管籥凡夜漏盡擊漏鼓而開夜漏上水一刻擊漏鼓而閉歲終行儺則先一刻而啟皇太子不在則闔正門還仗如常凡宮中唱時不鼓龍朔三年改宮門監曰宮門郎  
有書令史一人書吏一人門僕百人掌固四人

右春坊右庶子二人正四品下中舍人二人正五品下掌侍從獻納啟奏中舍人為之貳皇太子監國下令書則晝日至春坊則庶子宣傳中舍人奉行

太子舍人四人正六品上掌令書表啟諸臣上皇太子大事以牋小事以啟其封題皆上右春坊通事舍人以進

通事舍人八人正七品下掌導宮臣辭見承令勞問右諭德一人右贊善大夫五人錄事一人主事二人品皆如左春坊隋內舍人隸典書坊武德初改曰中舍人管記舍人曰太子舍人永徽元年避太子名復改中舍人曰內舍人龍朔二年改典書坊曰右春坊右庶子曰右中護中舍人曰右贊善大夫舍人曰右司議郎有令史九人書令史十八人傳令四人典講四人亭長六人掌固十八人

家令寺家令一人從四品上掌飲膳倉儲總食官典倉司藏三署皇太子出入則乘輅車為導祭祀賓客

則供酒食賜予則奉金玉貨幣凡牀几茵席器物非取於將作少府者皆供焉丞二人從七品下掌判寺事凡三署出納皆刺於詹事宅莊田園審肥瘠為收歛之數宮朝坊府土木營膳則下於司藏主簿一人正九品下唐改司府令曰家令龍朔二年改家令寺曰宮府寺家令曰大夫有錄事一人府十八人史二十人亭長四人掌固四人雜匠百人

食官署令一人從八品下丞二人從九品下掌飲膳酒醴凡四時供送設食皆顯焉供六品以下元日寒食冬至食於家令廚者有府二人史四人掌膳四人供膳百四十人奉解三十八人

典倉署令一人從八品下丞二人從九品下掌九穀醢醢庶羞器皿燈燭凡園圃樹藝皆受令焉每月籍出納上於寺歲終上詹事府給戶奴婢番戶雜戶資糧衣服有府三人史五人

司藏署令一人從八品下丞二人從九品下掌庫藏財貨出納營繕有府三人史四人率更寺令一人從四品上掌宗族次序禮樂刑罰及漏刻之政太子釋奠講學齒胄則總其儀出入乘輅車為導居家令之次坊寺府有罪者論罰庶人杖以下皆送大理皇太子未立則斷於大理

丞一人從七品上掌貳令事官臣有犯理於率更者躬問蔽罪而上於詹事

主簿一人正九品下掌印局凡宗族不序禮儀不節音律不諧漏刻不審刑名不法皆舉而正之決囚則與丞同治龍朔二年改曰司更寺令曰司更大夫有錄事一人府三人史四人漏刻博士二人掌漏六人漏童二十人典鐘典鼓各十二人亭長四人掌固四人漏刻博士掌教漏刻

僕寺僕一人從四品上掌車輿乘騎儀仗喪葬總殿牧署太子出則率殿牧令進路親馭

丞一人從七品上掌判寺事凡馬畜芻粟歲以季夏上於詹事以時出入而節其數

主簿一人正九品下掌殿牧畜養車騎馭儀仗龍朔二年改曰馭僕寺僕曰大夫有進馬十一人錄事一人府三人史五人亭長二人掌固三人

殿牧署令一人從八品下丞二人從九品下掌車馬閑殿牧畜皇太子出則率典乘先期習路馬率駕士馭車乘既出進路式路車於西閣外南向以俟凡羣牧隸東宮者皆受其職事典乘四人從九品下有府三人

太子左右率府率各一人正四品上副率各二人從四品上掌兵仗儀衛凡諸曹及三府外府皆隸焉元日冬至皇太子朝宮臣諸方使則率衛府之屬為衛每月三府三衛及五府超乘番上者配以職武德五年改左

右侍率曰左右衛率府左右武衛率府曰左右宗衛率府左右宮門將曰左右監門率府龍朔二年改左右衛率府曰左右典戎衛左右宗衛率府曰左右司禦率府左右虞候率府曰左右清道衛左右內率府曰左右奉裕衛左右監門率府曰左右崇掖衛武后垂拱中改左右監門率府曰左右鶴禁衛神龍元年改左右司禦率府曰左右宗衛府左右清道衛曰左右虞候率府景雲二年左右宗衛府復曰左右司禦率府開元初左右虞候率府復曰左右清道率府

長史各一人正七品上掌判諸曹府季秋以屬官功狀上於率而為考課  
錄事參軍事各一人從八品上倉曹參軍事兵曹參軍事曹參軍事騎曹參軍事各一人從八品下倉

曹掌文官簿書兵曹掌武官簿書曹掌器公廩械營繕司皆各一人從六品上中候各二人從七品下司弋各二人從八品上執戟各三人散長上各十人從九品下左右司禦清道監門內率府自率以下品

同有錄事一人府一人史一人倉曹府一人史二人兵曹府一人各府二人史三人騎曹府五人史七人亭長掌固各二人親府勳府翊府三府每府中郎將各一人從四品上左右郎將各一人正五品下中郎將郎將掌其府校尉旅帥及親勳翊衛之屬宿衛而總其事

兵曹參軍事各一人從九品上掌判句大朝會及皇太子出則從鹵簿而泄其儀親衛從七品上勳位正八品上翊衛從八品上員皆亡校尉各五人從六品上旅帥各十人正七品下隊正各二十人從八品上

武德元年改功曹曰親衛義曹曰勳衛良曹曰翊衛置三府有錄事二人府史各一人太子左右司禦率府率各一人正四品上副率各二人從四品上掌同左右衛凡諸曹及外府旅賁番上

者隸焉長史各一人正七品上錄事參軍事各一人從八品上倉曹參軍事兵曹參軍事曹參軍事騎曹參軍事各一人從八品下司階各一人中候各二人司弋各二人執戟各三人親衛勳衛翊衛三府中

郎將以下如左右衛率府有錄事一人史二人倉曹府一人史二人兵曹府二人史三人曹曹府史各二人亭長一人掌固二人太子左右清道率府率各一人副率各二人掌晝夜巡警凡諸曹及外府直盪番上者隸焉皇太子出入

則以清游隊先導後拒隊為殿長史各一人錄事參軍事各一人從八品上倉曹參軍事兵曹參軍事曹

曹參軍事各一人從八品下左右司階各一人左右中候各二人左右司弋各一人左右執戟各三人親衛勳衛翊衛三府中郎將以下如左右衛率府有錄事一人史二人亭長二人掌固二人倉曹府一人史二人兵曹府二人史三人曹曹府二人史二人細引押仗

五十人太子左右監門率府率各一人副率各二人掌諸門禁衛凡財物器用出者有籍長史各一人錄事參軍事各一人正九品上兵曹參軍事各一人正九品下兼領倉曹曹參軍事各一人正九品下直長

七十八人從七品下唐改宮門將曰監門率直事曰直長有錄事一人史二人亭長一人掌固二人兵曹府二人史二人曹曹府二人史二人太子左右內率府率各一人副率各一人掌千牛供奉之事皇太子坐日領千牛升殿射于射宮則千牛

奉弓矢立東階西面率奉弓副率奉矢決拾北面張弓左執附右執簫以進副率以弓拂矢而進各退立於位既射左內率啟其中否長史各一人錄事參軍事各一人正九品上兵曹參軍事各一人正九品下

兼領倉曹曹參軍事各一人正九品下千牛各四十四人從七品上唐置兵曹改司使左右復曰千牛備身主射左右復曰備身左右弓箭備身去弓箭之名龍朔二年改千牛備身曰奉裕開元中千牛備身備身左右并為千牛有備身二十八人主仗四十八人錄事一人史二人兵曹府一人史二人曹曹府一人史一人







陳設倉曹參軍事掌祿廩廚膳出納市易收漁芻粟戶曹參軍事掌封戶僮僕弋獵過所兵曹參軍事掌  
武官簿書考課儀衛假使騎曹參軍事掌廢牧騎乘文物器械法曹參軍事掌按訊決刑士曹參軍事掌  
士功公廩自功曹以下各一人正七品上參軍事二人正八品下行參軍事四人從八品上皆掌出使雜  
檢校典籤二人從八品下掌宣傳書教武德中改功曹以下書佐法曹行書佐曰行參軍廢城局參軍事又有鏡曹參軍事二人掌儀衛  
兵仗田曹參軍事一人掌公廩職田弋獵水曹參軍事二人掌舟舡漁捕芻草皆正七品下家吏二百  
司問事謁者一人正七品下司閤一人正九品下貞觀中廢鏡曹田曹水曹武后時家吏以下皆廢主簿  
記室有吏二人錄事功曹倉曹兵曹騎曹法曹士曹各府二人史  
二人戶曹府史各二人自典籤以上為府官郡王嗣王不置長史

親事府典軍二人正五品上副典軍二人從五品上皆掌校尉以下守衛陪從兼知鞍馬校尉五人從六  
品上旅帥從七品下隊正從八品下隊副從九品下皆掌領事帳內陪從自旅帥以下視親事多少乃置  
帳內府典軍二人正五品上副典軍二人從五品上自校尉以下員如親事府初典軍以武官及流外為  
王府置左右六護軍府左右護軍府左右帳內府左一右一護軍府護軍各一人副護軍各二人長史錄  
事參軍事倉曹兵曹鏡曹參軍事各一人統軍各五人別將各一人左二右二護軍府左三右三護軍府  
械統軍三人別將六人左右親軍府統軍各一人長史各一人錄事參軍事兵曹鏡曹參軍事左別將右  
別將各一人帳內府職員與護軍府同又有庫直隸親事府驅逐直隸帳內府選材勇為之貞觀中庫直  
以下皆廢親事府有府一人史二人執仗親事十六人執弓仗執乘親事十六  
人掌供騎乘親事二百三十人帳內府有府一人史一人帳內六百六十七人  
親王國令一人從七品下大農一人從八品下掌判國司尉一人正九品下丞一人從九品下學官長丞

各一人掌教授內人食官長丞各一人掌營膳食廩牧長丞各二人掌畜牧典府長丞各二人掌府內雜  
事長皆正九品下丞皆從九品下有典衛八人掌守衛陪從舍人  
公主邑司令一人從七品下丞一人從八品下掌公主財貨粟積田園主簿一人正九品下錄事一人從  
九品下督封租主家財貨出入有史八人謁者二人  
舍人二人家史二人

外官

天下兵馬元帥副元帥都統副都統行軍長史行軍司馬行軍左司馬行軍右司馬判官掌書記行軍參  
謀前軍兵馬使中軍兵馬使後軍兵馬使中軍都虞候各一人元帥都統招討使掌征伐兵罷則省都統  
總諸道兵馬不賜旌節高祖起兵置左右領軍大都督各總三軍及定京師置左右元帥太原道行軍元  
度使招討都統之名始於此大曆八年罷天下兵馬元帥建中四年以李希烈反置諸軍行營兵馬都元  
帥與元元年置副都統會昌中置靈夏六道元帥黃巢之難置諸道行營都都統天福二年置諸道兵馬  
元帥尋復改曰  
天下兵馬元帥

行軍司馬掌弼戎政居則習蒐狩有役則申戰守之法器械糧糈軍籍賜予皆專焉武德元年改贊治曰  
馬下州亦置焉顯慶二年置洛州司馬武后大足元年東都北都雍荆揚益州  
置左右司馬神龍三年省太極元年雍洛四大都督府增司馬一人亦分左右

掌書記掌朝覲聘問慰薦祭祀祝文與號令升絀之事行軍參謀關豫軍中機密景龍元年置掌書  
記開元十二年罷

行軍參謀  
尋復置

節度使副大使知節度事行軍司馬副使判官支使掌書記推官巡官衙推各一人同節度副使十人館驛巡官四人府院法直官要籍逐要親事各一人隨軍四人節度使封郡王則有奏記一人兼觀察使又有判官支使推官巡官衙推各一人又兼安撫使則有副使判官各一人兼支度營田招討經略使則有副使判官各一人支度使復有遣運判官巡官各一人節度使掌總軍旅顯誅殺初授具稱抹兵仗詣兵部辭見觀察使亦如之辭日賜雙旌雙節行則建節樹六纛中官祖送次一驛輒上聞入境州縣築節樓迎以鼓角衙仗居前旌幢居中將鳴珂金鉦鼓角居後州縣齋印迎于道左視事之日設禮案高尺有二寸方八尺判三案節度使判宰相觀察使判節度使團練使判觀察使三日洗印視其刑缺歲以八月考其治否銷兵為上考足食為中考邊功為下考觀察使以豐稔為上考省刑為中考辦稅為下考團練使以安民為上考懲姦為中考得情為下考防禦使以無虞為上考清苦為中考政成為下考經略使以計度為上考集事為中考脩造為下考罷秩則交廳以節度使印自隨留觀察使營田等印以郎官主之鑲節樓節堂以節院使主之祭奠以時入朝未見不入私第京兆河南牧大都督大都護皆親王遙領兩府之政以尹主之大都督府之政以長史主之大都護府之政以副大都護主之副大都護則兼王府長

史其後有持節為節度副大使知節度事者正節度也諸王拜節度大使者皆留京師

觀察使副使支使判官掌書記推官巡官衙推隨軍要籍進奏官各一人

團練使副使判官推官巡官衙推各一人

防禦使副使判官推官巡官各一人觀察處置使掌察所部善惡舉大綱凡奏請皆屬於州貞觀初遣大

省天下諸州水旱則遣使有巡察安撫存撫之名神龍二年以五品以上二十人為十道巡察使按舉州縣再周而代景雲二年置都督二十四人察刺史以下善惡置司舉從事二人秩比侍御史揚益并荆四州為大都督并兗魏冀蒲綿秦洪潤越十州為中都督皆正三品齊鄆涇襄安潭遂通梁夔十州為下都督從三品當時以為權重難制罷之唯四大都督府如故置十道按察使道各一人開元二年曰十道按察採訪處置使至四年罷八年復置十道按察使秋冬巡視州縣十年又罷十七年復置十道京師兩畿按察使二十年曰採訪處置使分十五道天寶末又兼黜陟使乾元元年改曰觀察處置使

西都東都北都牧各一人從二品西都東都北都鳳翔成都河中江陵興元興德府尹各一人從三品掌

宣德化歲巡屬縣觀風俗錄囚恤鰥寡親王典州則歲以上佐巡縣武德元年雍州置牧一人以親王為

曰長史初太宗伐高麗置京城留守其後車駕不在京都則置留守以右金吾大將軍為副留守開元元年改京兆河南府長史復為尹通判府務牧缺則行其事十一年太原府亦置尹及少尹以尹為留守少尹為副留守謂之三都留守三都大都督府有典獄十八人問事十二人白直一十四人典獄以防守四 州問事以行罰中府上州典獄十四人問事八人白直二十人下府中州典獄十二人問事六人白直十

六人下州典獄八人問事四人白直十 六人自三都以下皆有執刀十五人 少尹二人從四品下掌貳府州之事歲終則更次入計司錄參軍事二人正七品上錄事四人從九品上

功曹倉曹戶曹田曹兵曹法曹士曹參軍事各二人皆正七品下參軍事六人正八品下六府錄事參軍事以下減一人錄事參軍事掌正違失符印武德初改州主簿曰錄事參軍事開元元年改曰司錄有上州中州下州有史二人

功曹司功參軍事掌考課假使祭祀禮樂學校表疏書啟祿食祥異醫藥卜筮陳設喪葬武德初司功司法司士書佐皆為司功等參軍事有府四人史十人大都督府有府三人史六人中府有府二人史三人下府有府一人史三人大都護府有府一人史二人上府有府史各二人上州有佐二人史五人中州減史二人

倉曹司倉參軍事掌租調公廩庖廚倉庫市肆有府五人史十三人大都督府有府四人史六人中府下府各有府三人史五人都護府有府史各二人上州有佐二人史五人中州

戶曹司戶參軍事掌戶籍計帳道路過所蠲符雜徭逋負賤芻蕘逆旅婚姻田訟旌別孝弟有府八人帳史二人知籍按帳目捉錢大都督府有府四人史七人帳史二人中府有府三人史五人帳史一人下府有府二人史五人帳史一人上州有佐四人史六人帳史一人中州有佐三人史五人帳史一人下州有佐二人史四人帳史一人都護府有府史各二人帳史一人

田曹司田參軍事掌園宅口分永業及蔭田景龍三年初置司田參軍事唐隆九年省上元二年復置有府四人史十八大都督府有府二人史六人中府有府史各二人下府有府一人史二人上州有佐二人史五人中州下州減史二人

兵曹司兵參軍事掌武官選兵甲器仗門禁管鑰軍防烽候傳驛收獵有府六人史十四人大都督府有府六人下府有府二人史五人都護府有府三人史四人上州有佐二人史五人中州減史一人

法曹司法參軍事掌鞫獄麗法督盜賊知贓賄沒入有府六人史十四人大都督府有府三人史八人府有府三人史六人下府有府二人史五人上州有佐四人史七人中州有佐一人史三人

士曹司士參軍事掌津梁舟車舍宅工藝有府五人史十一人大都督府有府四人史八人中府下府有府三人史六人上州有佐二人史五人中州有佐一人史四人

參軍事掌出使贊導武德初改行書佐曰行參軍事尋又改曰參軍事初有丞使十五人後省

文學一人從八品上掌以五經授諸生縣則州補州則授於吏部然無職事衣冠恥之武德初置經學博士助教學生德宗

醫學博士一人從九品上掌療民疾貞觀三年置醫學有醫藥博士及學生開元元年改醫藥博士為醫學博士諸州置助教寫本草百一集驗方藏之未幾醫學博士學生

大都督府都督一人從二品長史一人從三品司馬二人從四品下錄事參軍事一人正七品上錄事二人從九品上功曹參軍事倉曹參軍事戶曹參軍事田曹參軍事兵曹參軍事法曹參軍事士曹參軍事各一人正七品下參軍事五人正八品下市令一人從九品上文學一人正八品下醫學博士一人從八

品上中都督府都督一人正三品別駕一人正四品下長史一人正五品上司馬一人正五品下錄事參  
軍事一人正七品下錄事二人從九品上功曹參軍事倉曹參軍事戶曹參軍事田曹參軍事兵曹參軍  
事法曹參軍事士曹參軍事各一人從七品上參軍事四人從八品上市令一人從九品上文學一人從  
八品上醫學博士一人正九品上下都督府都督一人從三品別駕一人從四品下長史一人從五品上  
司馬一人從五品下錄事參軍事一人從七品上錄事二人從九品上功曹參軍事倉曹參軍事戶曹參  
軍事田曹參軍事兵曹參軍事法曹參軍事士曹參軍事各一人從七品下參軍事三人從八品下文學  
一人從八品下醫學博士一人正九品上都督掌督諸州兵馬甲械城隍鎮戍糧粟總判府事武德初邊  
要之地置  
總管以統軍加號使持節蓋漢刺史之任有行臺有大行臺其員有尚書省令一人正二品掌管內兵民  
總判省事有僕射二人從二品掌武令事自左右丞以下諸司郎中略如京省又有食貨監一人丞二人  
掌膳羞財物賓客帳具音樂醫藥有農圃監一人丞四人掌倉廩園圃薪炭芻藁運漕有武器監一人丞  
二人掌兵械廢牧有百工監一人丞四人掌舟車營作監皆八品下丞正九品下七年改總管曰都督總  
十州者為大都督貞觀二年去大字凡都督府有刺史以下如故然大都督又兼刺史而不檢校州事其  
後都督加使持節則為將諸將亦通以都督稱唯朔方猶稱大總管邊州別置經略使沃衍有屯田之州  
則置營田使武后聖曆元年以夏州都督領鹽州防禦使及安祿山反諸郡當賊衝者皆置防禦守捉使  
乾元元年置團練守捉使都團練守捉使大者領州十餘小者二三州代宗即位廢防禦使唯山南西道  
如故元載秉政思結人心刺史皆得兼團練守捉使楊綰為相罷團練守捉使唯禮州與鳳如故建中  
後行營亦置節度使防禦使都團練使大率節度觀察防禦團練使皆兼所治州刺史都督府則領長史  
都護或亦別置都護都督府有掾有  
屬有記室參軍事有典籤武德中省

市令一人從九品上享交易禁姦非通判市事貞觀十七年廢市令垂拱元年復置都督府三都諸州各  
有市丞一人佐一人史二人帥三人分行檢察倉督二人

置出納史二  
人下州省丞

大都護府大都護一人從二品副大都護二人從三品副都護二人正四品上長史一人正五品上司馬  
一人正五品下錄事參軍事一人正七品上錄事二人從九品上功曹參軍事倉曹參軍事戶曹參軍事  
兵曹參軍事法曹參軍事各一人正七品下參軍事三人正八品下都護一人正三品副都護二人從  
四品上長史一人正五品上司馬一人正五品下錄事參軍事一人正七品下功曹參軍事倉曹參軍事  
戶曹參軍事兵曹參軍事各一人從七品上參軍事三人從八品上都護掌統諸蕃撫慰征討敘功罰過  
總判府事  
上州刺史一人從三品職同牧尹別駕一人從四品下武德元年改太守曰刺史加使持節丞曰別駕十  
年改雍州別駕曰長史高宗即位改別駕為長  
史上元二年諸州復置別駕以諸王子為之永隆元年省永淳元年復置景雲二年始參用庶姓天寶元  
年改刺史曰太守八載諸郡廢別駕下郡置長史一員上元二年諸州復置別駕德宗時復省元和長慶  
之際兩河用兵裨將有功者補東宮王府官久次當進及受代居京師者常數十  
人訴宰相以求官文宗世宰相韋處厚建議復置兩輔六雄十望十緊州別駕  
長史一人從五品上司馬一人從五品下錄事參軍事一人從七品上錄事一人從九品下司功參軍事  
一人司倉參軍事一人司戶參軍事二人司田參軍事一人司兵參軍事一人司法參軍事二人司士參

軍事一人皆從七品下參軍事四人從八品下市令一人從九品上丞一人從九品下文學一人從八品下醫學博士一人從九品下中州刺史一人正四品下錄事參軍事一人正八品上錄事一人從九品上  
司功參軍事司倉參軍事司戶參軍事司田參軍事司兵參軍事司法參軍事司士參軍事各一人正八品下參軍事三人正九品下醫學博士一人從九品下下州刺史一人正四品下別駕一人從五品上  
馬一人從六品上錄事參軍事一人從八品上錄事一人從九品下司倉參軍事司戶參軍事司田參軍事司法參軍事各一人從八品下參軍事二人從九品下醫學博士一人從九品下諸軍各置使一人五千人以上有副使一人萬人以上有營田副使一人軍皆有倉兵曹三曹參軍事刺史領使則置副使推官衙官州衙推軍衙推

京縣令各一人正五品上丞二人從七品上主簿二人從八品上錄事二人從九品下尉六人從八品下  
畿縣令各一人正六品上丞一人正八品下主簿一人正九品上尉二人正九品下上縣令一人從六品上丞一人從八品下主簿一人正九品下尉二人從九品上中縣令一人正七品上丞一人從八品下主簿一人從九品上尉一人從九品下中下縣令一人從七品上丞一人正九品上主簿一人從九品上尉一人從九品下下縣令一人從七品下丞一人正九品下主簿一人從九品上尉一人從九品下縣令掌

導風化察冤滯聽獄訟凡民田收授縣令給之每歲季冬行鄉飲酒禮籍帳傳驛倉庫盜賊隄道雖有專

官皆通知縣丞為之貳縣尉分判眾曹收率課調武德元年改書佐曰縣尉尋改曰正諸縣置主簿以流

改縣正復曰尉貞觀初諸縣置錄事開元中上縣萬戶中縣四千戶以上增尉一人京兆河南府諸縣戶

三千以上置市令一人戶一萬以上置義倉督三人其後畿縣戶不及四千亦置尉二人萬戶增一人凡

縣有司功佐司倉佐司戶佐司兵佐司法佐司士佐典獄門事等畿縣減司兵上縣有司戶司法

而已凡縣皆有經學博士助教各一人京縣學生五十八畿縣四十八中縣以下各二十五人

上鎮將一人正六品下鎮副二人正七品下倉曹參軍事兵曹參軍事各一人從八品下中鎮將一人正

七品上鎮副一人從七品上兵曹參軍事一人正九品下下鎮將一人正七品下鎮副一人從七品下兵

曹參軍事一人從九品下每鎮又有使一人副使一人凡軍鎮三萬人以上置司馬一人正六品上增倉

曹兵曹參軍事各一人從七品下不及二萬者司馬從六品上倉曹兵曹參軍事正八品上上戌主一人

正八品下戌副一人從八品下中戌主一人從八品下下戌主一人正九品下鎮將鎮副戌主戌副掌捍

防守禦凡上鎮二十中鎮九十下鎮一百三十五上戌十一中戌八十六下戌二百四十五倉曹參軍事

掌儀式倉庫飲膳醫藥付事句稽省署鈔目監印給紙筆市易公廨中鎮則兵曹兼掌兵曹參軍事掌防

人名帳戎器管鑰馬驢土木適罰之事上鎮有錄事一人史一人倉曹佐一人史二人兵曹佐史各二人

史二人下鎮錄事一人兵曹佐一人史二人倉督一人史一人凡軍鎮五百人有押官一人千人有子總

管一人五千入又有府三人史四人上戌佐一人史二人中戌史二人下戌史一人唐廢戌子每防人五

百人爲上鎮三百人爲中鎮不及者爲下鎮五十人爲上戍三十人爲中戍不及者爲下戍開元十五年朔方五城各置田曹參軍事一人品同諸軍判司專莅營田永泰後諸鎮官頗增減開元之舊

五岳四瀆令各一人正九品上掌祭祀有祝史三人齊郎各十三人

上關令一人從八品下丞二人正九品下中關令一人正九品下丞一人從九品下下關令一人亦從九

品下掌禁末游察姦慝凡行人車馬出入據過所爲往來之節凡關二十有六京四面關有驛道者爲上

關無驛道者爲中關餘爲下關丞掌付事句稽監部省署鈔目通判關事上關錄事一人府二人史四人典事六人中關錄事一人府二人史四人

人史二人典事四人下關府一人史典事各二人典事掌巡邏及雜當初諸關置都尉亦有他官奉勅監者上津置尉一人掌舟梁之事府一人史二人津長四人下津尉一人府一人史二人津長二人永徽中廢津尉上關置津吏八人永泰元年中關置津吏六人下關四人無津者不置

唐書卷四十九下

唐書卷四十九下考證

百官志四下王府官文學一人○舊書作二人

外官大都督府參軍事一人○舊書作二人

田曹參軍事○舊書無

上州司田參軍事一人○舊書無



唐書卷五十

宋 翰 林 學 士 歐 陽 修 撰  
兵志第四十

古之有天下國家者其興亡治亂未始不以德而自戰國秦漢以來鮮不以兵夫兵豈非重事哉然其因時制變以苟利趨便至於無所不爲而考其法制雖可用於一時而不足施於後世者多矣惟唐立府兵之制頗有足稱焉蓋古者兵法起於井田自周衰王制壞而不復至於府兵始一寓之於農其居處教養畜材待事動作休息皆有節目雖不能盡合古法蓋得其大意焉此高祖太宗之所以盛也至其後世子孫驕弱不能謹守屢變其制夫置兵所以止亂及其弊也適足爲亂又其甚也至困天下以養亂而遂至於亡焉蓋唐有天下二百餘年而兵之大勢三變其始盛時有府兵府兵後廢而爲彊騎彊騎又廢而方鎮之兵盛矣及其末也疆臣悍將兵布天下而天子亦自置兵於京師曰禁軍其後天子弱方鎮疆而唐遂以亡滅者措置之勢使然也若乃將卒營陣車旗器械征防守衛凡兵之事不可以悉記其廢置得失終始治亂興滅之迹以爲後世戒云府兵之制起自西魏後周而備於隋唐興因之隋制十二衛曰翊衛曰驍騎衛曰武衛曰屯衛曰禦衛曰候衛爲左右皆有將軍以分統諸府之兵府有郎將副郎將坊主

國主以相統治又有驃騎車騎二府皆有將軍後更驃騎曰鷹揚郎將車騎曰副郎將別置折衝果毅自高祖初起開大將軍府以建成爲左領大都督領左三軍燧煌公爲右領大都督領右三軍元吉統中軍發自太原有兵三萬人及諸起義以相屬與降羣盜得兵二十萬武德初始置軍府以驃騎車騎兩將軍府領之析關中爲十二道曰萬年道長安道富平道醴泉道同州道華州道靈州道岐州道幽州道西麟州道涇州道宜州道皆置府三年更以萬年道爲參旗軍長安道爲鼓旗軍富平道爲玄戈軍醴泉道爲并鉞軍同州道爲羽林軍華州道爲騎官軍靈州道爲折威軍岐州道爲平道軍幽州道爲招搖軍西麟州道爲苑游軍涇州道爲天紀軍宜州道爲天節軍軍置將副各一人以督耕戰以車騎府統之六年以天下既定遂廢十二軍改驃騎曰統軍車騎曰別將居歲餘十二軍復而軍置將軍一人軍有坊置主人以檢察戶口勸課農桑太宗貞觀十年更號統軍爲折衝都尉別將爲果毅都尉諸府總曰折衝府凡天下十道置府六百三十四皆有名號而關內二百六十有一皆以隸諸衛凡府三等兵千二百人爲上千人爲中八百人爲下府置折衝都尉一人左右果毅都尉各一人長史兵曹別將各一人校尉六人士以三百人爲團團有校尉五十人爲隊隊有正十人爲火火有長火備六獸馬凡火具烏布幕鐵馬孟布槽鋪鑿鑿確篋并鉗鋸皆一甲牀二鏈二隊具火鑽一胷馬繩一首羈足絆皆三人具弓一矢三十胡祿

橫刀羈石大鵬氈帽氈裝行膝皆一麥飯九斗米二斗皆自備并其介冑戎具藏於庫有所征行則視其入而出給之其番上宿衛者惟給弓矢橫刀而已凡民年二十爲兵六十而免其能騎而射者爲越騎其餘爲步兵武騎排纜手步射每歲季冬折衝都尉率五校兵馬之在府者置左右二校尉位相距百步每校爲步隊十騎隊一皆卷稍幡展刃旗散立以俟角手吹大角一通諸校皆斂人騎爲隊二通偃旗稍解幡三通旗稍舉左右校擊鼓二校之人合譟而進右校擊鉦隊少却左校進逐至右校立所左校擊鉦少却右校進逐至左校立所右校復擊鉦隊還左校復薄戰皆擊鉦隊各還大角復鳴一通皆卷幡攝矢弛弓匣刃二通旗稍舉隊皆進三通左右校皆引還是日也因縱獵獲各入其人其隸於衛也左右衛皆領六十府諸衛領五十至四十其餘以隸東宮六率凡發府兵皆下符契州刺史與折衝勘契乃發若全府發則折衝都尉以下皆行不盡則果毅行少則別將行當給馬者官予其直市之每匹予錢二萬五千刺史折衝果毅歲闋不任戰事者鬻之以其錢更市不足則一府共足之凡當宿衛者番上兵部以遠近給番五百里爲五番千里七番一千五百里八番二千里十番外爲十二番皆一月上若簡留直衛者五百里爲七番千里八番二千里十番外爲十二番亦月上先天二年詔曰往者分建府衛計戶充兵裁足周事二十一入幕六十一出軍多憚勞以規避置今宜取年二十五以上五十而免屢征鎮者十年免之雖

有其言而事不克行。玄宗開元六年始詔折衝府兵，每大歲一簡。自高宗武后時，天下久不用兵，府兵之法廢壞，番役更代多不以時，衛士稍稍亡匿。至是，益耗散宿衛，不能給。宰相張說乃請一切募士宿衛，十一年取京兆蒲同岐華府兵及白丁而益以潞州長從兵，共十二萬。號長從宿衛，歲二番。命尚書左丞蕭嵩與州吏共選之。明年更號曰曠騎。又詔諸州府馬闕，官私共補之。今兵貧難致，乃給以監牧馬。然自是諸府士益多不補，折衝將又積歲不得遷，士人皆恥爲之。十三年始以曠騎分隸十二衛，總十二萬。爲六番，每衛萬人。京兆曠騎六萬，六千華州六千，同州九千，蒲州萬二千，三百絳州三千六百，晉州千五百，岐州六千，河南府三千，陝虢汝鄆懷汴六州各六百，內弩手六千。其制皆擇下戶白丁宗子，彊壯五尺七寸以上，不足則兼以戶八等五尺以上，皆免征鎮賦役，爲四籍兵。部及州縣衛分掌之，十人爲火，五火爲團。皆有首長，又擇材勇者爲番頭，頗習弩射。又有羽林軍，飛騎亦習弩，凡伏遠弩，自能施張，縱矢三百步四發，而二中。擘張弩二百三十步四發，而二中。角弓弩二百步四發，而三中。單弓弩百六十步四發，而二中。皆爲及第諸軍，皆近營爲塙，士有便習者教試之。及第者有賞，自天寶以後，曠騎之法又稍變廢，士皆失拊循，八載折衝諸府至無兵。可交李林甫遂請停上下魚書，其後徒有兵額，官吏而戎器馱馬鍋幕糗糧並廢矣。故時府人目番上宿衛者曰侍官，言侍衛天子至是，衛佐悉以假人爲童奴，京師人恥之。至

相罵辱必曰官而六軍宿衛皆市人富者販糶食梁肉壯者爲角觝拔河翹木扛鐵之戲及祿山反皆不能受甲初府兵之置居無事時耕於野其番上者宿衛京師而已若四方有事則命將以出軍解輒罷兵散于將歸于朝故士不失業而將帥無握兵之重所以防微漸絕禍亂之萌也及府兵法壞而方鎮盛武備廢雖無事時據要險專方面既有其土地又有其人民又有其甲兵又有其財賦以布列天下然則方鎮得不彊京師不得不弱故曰措置之勢使然者以此也夫所謂方鎮者節度使之兵也原其始起於邊境之屯防者唐初兵之戍邊者大曰軍小曰守捉曰城曰鎮而總之者曰道若盧龍軍一東軍等守捉十一曰平盧道橫海北平高陽經略安塞納降唐興渤海懷柔威武鎮靜塞雄武鎮安懷遠保定軍十六曰范陽道天兵大同天安橫野軍四曰嵐風等守捉五曰河東道朔方經略豐安定遠新昌天柱宥州經略橫塞天德天安軍九三受降豐靈保靈烏延等六城新泉守捉一曰關內道赤次大斗白亭豆盧黑離建康靈寇玉門伊吾天山軍十烏城等守捉十四曰河西道瀚海青海靜塞軍三沙鉢等守捉十曰北庭道保大軍一鷹娑都督一蘭城等守捉八曰安西道鎮西天成振威安人綏戎河源白水天威榆林臨洮莫門神策靈邊威勝金天武靈曜武積石軍十八平夷綏和合川守捉三曰隴右道威戎安夷昆明靈遠洪源通化松當平戎天保威遠軍十羊灌田等守捉十五新安等城三十二驍爲等鎮三十

八曰劍南道嶺南安南桂管邕管容管經略清海軍六曰嶺南道福州經略軍一曰江南道平海軍一東  
牟東萊守捉二蓬萊鎮一曰河南道此自武德至天寶以前邊防之制其軍城鎮守捉皆有使而道有大  
將一人曰大總管已而更曰大都督至太宗時行軍征討曰大總管在其本道曰大都督自高宗永徽以  
後都督帶使持節者始謂之節度使然猶未以名官景雲二年以賀拔延嗣為涼州都督河西節度使自  
此而後接乎開元朔方隴右河東河西諸鎮皆置節度使及范陽節度使安祿山反犯京師天子之兵弱  
不能抗遂陷兩京肅宗起靈武而諸鎮之兵共起誅賊其後祿山子慶緒及史思明父子繼起中國大亂  
肅宗命李光弼等討之號九節度之師久之大盜既滅而武夫戰卒以功起行陣列為侯王者皆除節度  
使由是方鎮相望於內地大者連州十餘小者猶兼三四故兵驕則逐帥帥疆則叛上或父死子握其兵  
而不肯代或取捨由於士卒往往自擇將吏號為留後以邀命於朝天子顧力不能制則忍恥含垢因而  
撫之謂之姑息之政蓋姑息起於兵驕兵驕由於方鎮姑息愈甚而兵將愈俱驕由是號令自出以相侵  
擊虜其將帥并其土地天子熟視不知所為反為和解之莫肯聽命始時為朝廷患者號河朔三鎮及其  
末朱全忠以梁兵李克用以晉兵更犯京師而李茂貞韓建近據岐華一喜怒兵已至於國門天子為  
殺大臣罪已悔過然後去及昭宗用崔胤召梁兵以誅宦官而劫天子天子奔岐梁兵圍之逾年當此之

時天下之兵無復勤王者嚮之所謂三鎮者徒能始禍而已其他大鎮南則吳浙荆湖閩廣西則岐蜀北  
則燕晉而梁盜據其中自國門以外皆分裂於方鎮矣故兵之始重於外也土地民賦非天子有既其盛  
也號令征伐非其有又其甚也至無尺土而不能庇其妻子宗族遂以亡滅語曰兵猶火也弗戢將自焚  
夫惡危亂而欲安全者庸君常主之能知至於措置之失則所謂困天下以養亂也唐之置兵既外柄以  
授人而末大本小方區區自為捍衛之計可不哀哉夫所謂天子禁軍者南北衙兵也南衙諸衛兵是也  
北衙者禁軍也初高祖以義兵起太原已定天下悉罷遺歸其願留宿衛者三萬人高祖以渭北白渠旁  
子棄腴田分給之號元從禁軍後老不任事以其子弟代謂之父子軍及貞觀初太宗擇善射者百人為  
二番於北門長上曰百騎以從田獵又置北衙七營選材力驍壯月以一營番上十二年始置左右屯營  
於玄武門領以諸衛將軍號飛騎其法取戶二等以上長六尺闊壯者試弓馬四次上翹關舉五頁米五  
斛行三十步者復擇馬射為百騎衣五色袍乘大閑駁馬虎皮韉為游幸翊衛高宗龍朔二年始取府兵  
越騎步射置左右羽林軍大朝會則執仗以衛階陛行幸則夾馳道為內仗武后改百騎曰千騎睿宗又  
改千騎曰萬騎分左右營及玄宗以萬騎平韋氏改為左右龍武軍皆用唐元功臣子弟制若宿衛兵是  
時良家子避征戍者亦皆納資隸軍分日更上如羽林開元十二年詔左右羽林軍飛騎闕取京旁州府

士以戶部印其臂爲二籍羽林兵部分掌之末年禁兵浸耗及祿山反天子西駕禁軍從者裁千人肅宗赴靈武士不滿百及卽位稍復舊補北軍至德二載置左右神武軍補元從扈從官子弟不足則取它色帶品者同四軍亦曰神武天騎制如羽林總曰北衙六軍又擇便騎射者置衙前射生手千人亦曰供奉射生官又曰殿前射生手分左右廂總號曰左右英武軍乾元元年李輔國用事請選羽林騎士五百人徵巡李揆曰漢以南北軍相制故周勃以北軍安劉氏朝廷置南北衙文武區別以相察伺今用羽林代金吾警忽有非常何以制之遂罷上元中以北衙軍使衛伯玉爲神策軍節度使鎮陝州中使魚朝恩爲觀軍容使監其軍初哥舒翰破吐蕃臨洮西之磨環川卽其地置神策軍以成如璆爲軍使及安祿山反如璆以伯玉將兵千人赴難伯玉與朝恩皆屯于陝時邊土陷感神策故地淪沒卽詔伯玉所部兵號神策軍以伯玉爲節度使與陝州節度使郭英乂皆鎮陝其後伯玉罷以英乂兼神策軍節度英乂入爲僕射軍遂統於觀軍容使代宗卽位以射生軍入禁中清難皆賜名寶應功臣故射生軍又號寶應軍廣德元年代宗避吐蕃幸陝朝恩舉在陝兵與神策軍迎扈悉號神策軍天子幸其營及京師平朝恩遂以軍歸禁中自將之然尙未與北軍齒也永泰元年吐蕃復入寇朝恩又以神策軍屯苑中自是浸盛分爲左右廂勢居北軍右遂爲天子禁軍非它軍比朝恩乃以觀軍容宣慰處置使知神策軍兵馬使大廡四

年請以京兆之好時鳳翔之麟游普潤皆隸神策軍明年復以興平武功扶風天興隸之朝廷不能遏又用愛將劉希暹爲神策虞候主不法遂置北軍獄募坊市不逞誣捕大姓沒產爲賞至有選舉旅寓而挾厚貲多橫死者朝恩得罪死以希暹代爲神策軍使是歲希暹復得罪以朝恩舊校王駕鶴代將十數歲德宗卽位以白志貞代之是時神策兵雖處內而多以裨將將兵征伐往往有功及李希烈反河北盜且起數出禁軍征伐神策之士多鬪死者建中四年下詔募兵以志貞爲使蒐補峻切郭子儀之壻端王傅吳仲孺殖貲累巨萬以國家有急不自安請以子率奴馬從軍德宗喜甚爲官其子五品志貞乃請節度都團練觀察使與世嘗任者家皆出子弟馬奴裝鎧助征授官如仲孺子於是豪富者緣爲幸而貧者苦之神策兵旣發殆盡志貞陰以市人補之名隸籍而身居市肆及涇卒潰變皆戢伏不出帝遂出奔初段秀實見禁兵寡弱不足備非常上疏曰天子萬乘諸侯千大夫百蓋以大制小十制一也尊君卑臣疆隸弱枝之道今外有不廷之虜內有梗命之臣而禁兵不精其數削少後有猝故何以待之猛虎所以百獸畏者爪牙也爪牙廢則孤豚特犬悉能爲敵願少留意至是方以秀實言爲然及志貞等流貶神策都虞候李晟與其軍之他將皆自飛狐道西兵赴難遂爲神策行營節度屯渭北軍遂振貞元二年改神策左右廂爲左右神策軍特置監句當左右神策軍以寵中官而益置大將軍以下又改殿前射生左右廂曰

殿前左右射生軍亦置大將軍以下三年詔射生神策六軍將士府縣以事辦治先奏乃移軍勿輒逮捕京兆尹鄭叔則建言京劇輕狎所聚應作不常俟奏報將失罪人請非昏田皆以時捕乃可之俄改殿前左右射生軍曰左右神武軍置監左右神威軍使左右神策軍皆加將軍二員左右龍武軍加將軍一員以待諸道大將有功者自肅宗以後北軍增置威武長興等軍名類頗多而廢置不一惟羽林龍武神武神策神威最盛總曰左右十軍矣其後京畿之西多以神策軍鎮之皆有屯營軍司之人散處甸內皆恃勢凌暴民間苦之自德宗幸梁還以神策兵有勞皆號興元元從奉天定難功臣恕死罪中書御史府兵部乃不能歲比其籍京兆又不敢總舉名實三輔人假比於軍一牒至十數長安姦人多寓占兩軍身不宿衛以錢代行謂之納課戶益肆為暴吏稍禁之輒先得罪故當時京尹赤令皆為之斂屈十年京兆尹楊於陵請置挾名敕五丁許二丁居軍餘差以條限繇是豪彊少畏十二年以監句當左神策軍左監門衛大將軍知內侍省事竇文場為左神策軍護軍中尉監句當右神策軍右監門衛將軍知內侍省事霍仙鳴為右神策軍護軍中尉監右神威軍使內侍兼內謁者監張尚進為右神威軍中護軍監左神威軍使內侍兼內謁者監焦希望為左神威軍中護軍護軍中尉中護軍皆古官帝既以禁衛假宦官又以此寵之十四年又詔左右神策置統軍以崇親衛如六軍時邊兵衣饑多不贍而戍卒屯防禦茗蔬醬之給

最厚諸將務為詭辭請遙隸神策軍稟賜遂贏舊三倍繇是塞上往往稱神策行營皆內統於中人矣其軍乃至十五萬故事京城諸司諸使府縣皆季以御史巡囚後以北軍地密未嘗至十九年監察御史崔遠不知近事遂入右神策中尉奏之帝怒杖遠四十流崖州順宗即位王叔文用事欲取神策兵柄乃用故將范希朝為左右神策京西諸城鎮行營兵馬節度使以奪宦者權而不克元和二年省神武軍明年又廢左右神威軍合為一曰天威軍八年廢天威軍以其兵騎分隸左右神策軍及僖宗幸蜀田令孜募神策新軍為五十四都離為十軍令孜自為左右神策十軍兼十二衛觀軍容使以左右神策大將軍為左右神策諸都指揮使諸都又領以都將亦曰都頭景福二年昭宗以藩臣跋扈天子孤弱議以宗室典禁兵及伐李茂貞乃用嗣覃王允為京西招討使神策諸都指揮使李鐵副之悉發五十四軍屯興平已而兵自潰茂貞逼京師昭宗為斬神策中尉西門重遂李周謹乃引去乾寧元年王行瑜韓建及茂貞連兵犯闕天子又殺宰相韋昭度李磎乃去太原李克用以其兵伐行瑜等同州節度使王行實入迫神策中尉駱全驥劉景宣請天子幸邠州全驥景宣及子繼晟與行實縱火東市帝御承天門敕諸王率禁軍扞之捧日都頭李筠以其軍衛樓下茂貞將闕圭攻筠矢及樓扉帝乃與親王公主幸筠軍扈蹕都頭李君實亦以兵至待帝出幸莎城石門詔嗣薛王知柔入長安收禁軍清宮室月餘乃還又詔緒王閻親軍

收拾神策亡散得數萬益置安聖捧宸保安化軍曰殿後四軍嗣覃王允與嗣廷王戒丕將之三年茂貞再犯闕嗣覃王戰敗昭宗幸華州明年韓建畏諸王有兵請皆歸十六宅留殿後兵三十人爲控鶴排馬官隸飛龍坊餘悉散之且列甲圍行宮於是四軍二萬餘人皆罷又請誅都頭李筠帝恐爲斬於大雲橋俄遂殺十一王及還長安左右神策軍復稍置之以六千人爲定是歲左右神策中尉劉季述王仲先以其兵千人廢帝幽之季述等誅已而昭宗召朱全忠兵入誅宦官宦官覺劫天子幸鳳翔全忠圍之歲餘天子乃誅中尉韓全誨張弘彥等二十餘人以解梁兵乃還長安於是悉誅宦官而神策左右軍繇此廢矣諸司悉歸尙書省郎官兩軍兵皆隸六軍而以崔胤判六軍十二衛事六軍者左右龍武神武羽林其名存而已自是軍司以宰相領及全忠歸留步騎萬人屯故兩軍以子友倫爲左右軍宿衛都指揮使禁衛皆汴卒崔胤乃奏大軍名存而兵亡非所以壯京師軍皆置步軍四將騎軍一將步將皆兵二百五十人騎將皆百人總六千六百人番上如故事乃令六軍諸衛副使京兆尹鄭元規立格募兵於市而全忠陰以汴人應之胤死以宰相裴樞判左三軍獨孤損判右三軍向所募士悉散去全忠亦兼判左右六軍十二衛及東遷唯小黃門打毬供奉十數人內園小兒五百人從至穀水又盡屠之易以汴人於是天子無一人之衛昭宗遇弒唐乃亡馬者兵之用也監牧所以蕃馬也其制起於近世唐之初起得突厥馬

二千匹又得隋馬三千於赤岸澤徙之隴右監牧之制始於此其官領以太僕其屬有牧監副監監丞有主簿直司圍官牧尉排馬牧長羣頭有正有副凡羣置長一人十五長置尉一人歲課功進排馬又有掌閑調馬習上又以尙乘掌天子之御左右六閑一曰飛黃二曰吉良三曰龍媒四曰駒駘五曰馱驪六曰天苑總十有二閑爲二廄一曰祥麟二曰鳳苑以繫飼之其後禁中又增置飛龍廄初用太僕少卿張萬歲領羣牧自貞觀至麟德四十年間馬七十萬六千置八坊岐幽涇靈間地廣千里一曰保樂二曰甘露三曰南普閭四曰北普閭五曰岐陽六曰太平七曰宜祿八曰安定八坊之田千二百三十頃募民耕之以給芻秣八坊之馬爲四十八監而馬多地狹不能容又析八監列布河西豐曠之野凡馬五千爲上監三千爲中監餘爲下監監皆有左右因地爲之名方其時天下以一織易一馬萬歲掌馬久恩信行於隴右後以太僕少卿鮮于匡俗檢校隴右牧監儀鳳中以太僕少卿李思文檢校隴右諸牧監使監牧有使自是始後又有羣牧都使有閑廄使使皆置副有判官又立四使南使十五西使十六北使七東使九諸坊若涇川亭川闕水洛赤城南使統之清泉溫泉西使統之烏氏北使統之木峽萬福東使統之它皆失傳其後益置八監於鹽州三監於嵐州鹽州使八統白馬等坊嵐州使三統樓煩玄池天池之監凡征伐而發牧馬先盡疆壯不足則取其次錄色歲膚第印記主名送軍以帳馱之數上於省自萬歲失職馬

政頗廢承隆中夏州牧馬之死失者十八萬四千九百九十景雲二年詔羣牧歲出高品御史按察之開元初國馬益耗太常少卿姜誨乃請以空名告身市馬於六胡州率三十匹備一游擊將軍命王毛仲領內外閑廐九年又詔天下之有馬者州縣皆先以郵遞軍旅之役定戶復緣以升之百姓畏苦乃多不畜馬故騎射之士減曩時自今諸州民勿限有無蔭能家畜十馬以下免帖驛郵遞征行定戶無以馬爲貴毛仲既領閑廐馬稍稍復始二十四萬至十三年乃四十三萬其後突厥款塞玄宗厚撫之歲許朔方軍西受降城爲互市以金帛市馬於河東朔方隴右牧之既雜胡種馬乃益壯天寶後諸軍戰馬動以萬計王侯將相外戚牛駝羊馬之牧布諸道百倍於縣官皆以封邑號名爲印自別將校亦備私馬議謂秦漢以來唐馬最盛天子又銳志武事遂弱西北蕃十一載詔二京旁五百里勿置私牧十三載隴右羣牧都使奏馬牛駝羊總六十萬五千六百而馬三十二萬五千七百安祿山以內外閑廐都使兼知樓煩監陰選勝甲馬歸范陽故其兵力傾天下而卒反肅宗收兵至彭原官吏馬抵平涼蒐監牧及私羣得馬數萬軍遂振至鳳翔又詔公卿百寮以後乘助軍其後邊無重兵吐蕃乘隙陷隴右苑牧畜馬皆沒矣乾元後回紇恃功歲入馬取繒馬皆病弱不可用永泰元年代宗欲親擊虜魚朝恩乃請大搜城中百官士庶馬輸官曰團練馬下制禁馬出城者已而復罷德宗建中元年市關輔馬三萬實內廐貞元三年吐蕃羌

渾犯塞詔禁大馬出潼瀋武關者元和十一年伐蔡命中使以絹三萬市馬河曲其始置四十八監地據隴西金城平涼天水員廣千里繇京度隴置八坊爲會計都領其間善水草腴田皆隸之後監牧使與坊皆廢故地存者一歸閑廐旋以給貧民及軍吏間又賜佛寺道館幾千頃十二年閑廐使張茂宗舉故事盡收岐陽坊地民失業者甚衆十三年以蔡州牧地爲龍陂監十四年置臨漢監於襄州牧馬三千二百費田四百頃穆宗卽位岐人叩闕訟茂宗所奪田事下御史按治悉予民太和七年度支鹽鐵使言銀州水甘草鹽請詔刺史劉源市馬三千河西置銀川監以源爲使襄陽節度使裴度奏停臨漢監開成二年劉源奏銀川馬已七千若水草乏則徙牧綏州境今綏南二百里四隅險絕寇路不能通以數十人守要畜牧無它患乃以隸銀川監其後闕不復可紀



唐書卷五十一

宋 翰 林 學 士 歐 陽 修 撰

食貨志第四十一

古之善治其國而愛養斯民者必立經常簡易之法使上愛物以養其下下勉力以事其上上足而下不困故量人之力而授之田量地之產而取以給公上量其入而出之以為用度之數是三者常相須以濟而不可失失其一則不能守其二及暴君庸主縱其佚欲而苟且之吏從之變制合時以取寵於其上故用於上者無節而取於下者無限民竭其力而不能供由是上愈不足而下愈困則財利之說興而聚斂之臣用記曰盜畜盜臣盜臣誠可惡然一人之害爾聚斂之臣用則經常之法壞而下不勝其弊焉唐之始時授人以口分世業田而取之以租庸調之法其用之也有節蓋其畜兵以府衛之制故兵雖多而無所損設官有常員之數故官不濫而易祿雖不及三代之盛時然亦可以為經常之法也及其弊也兵冗官濫為之大蠹自天寶以來大盜屢起方鎮數叛兵革之興累世不息而用度之數不能節矣加以驕君昏主姦吏邪臣取濟一時屢更其制而經常之法蕩然盡矣由是財利之說興聚斂之臣進蓋口分世業之田壞而為兼井租庸調之法壞而為兩稅至於鹽鐵轉運屯田和糴鑄錢括苗權利借商進奉獻助無

所不爲矣蓋愈煩而愈弊以至於亡焉唐制度田以步其闊一步其長二百四十步爲畝百畝爲頃凡民始生爲黃四歲爲小十六爲中二十一爲丁六十爲老授田之制丁及男年十八以上者人一頃其八十畝爲口分二十畝爲永業老及篤疾廢疾者人四十畝寡妻妾三十畝當戶者增二十畝皆以二十畝爲永業其餘爲口分永業之田樹以榆棗桑及所宜之木皆有數田多可以足其人者爲寬鄉少者爲狹鄉狹鄉授田減寬鄉之半其地有薄厚歲一易者倍授之寬鄉三易者不倍授工商者寬鄉減半狹鄉不給凡庶人徙鄉及貧無以葬者得賣世業田自狹鄉而徙寬鄉者得并賣口分田已賣者不復授死者收之以授無田者凡收授皆以歲十月授田先貧及有課役者凡田鄉有餘以給比鄉縣有餘以給比縣州有餘以給近州凡授田者丁歲輸粟二斛稻三斛謂之租丁隨鄉所出歲輸絹二匹綾絕二丈布加五之一綿三兩麻三斤非蠶鄉則輸銀十四兩謂之調用人之力歲二十日閏加二日不役者日爲絹三尺謂之庸有事而加役二十五日者免調三十日者租調皆免通正役不過五十日自王公以下皆有永業田太皇太后皇太后皇后總麻以上親內命婦一品以上親郡王及五品以上祖父兄弟職事勳官三品以上有封者若縣男父子國子太學四門學生俊士孝子順孫義夫節婦同籍者皆免課役凡主戶內有課口者爲課戶若老及男廢疾篤疾寡妻妾部曲客女奴婢及視九品以上官不課凡里有手實歲終具民之

年與地闊陋爲鄉帳鄉成於縣縣成於州州成於戶部又有計帳具來歲課役以報度支國有所須先奏而歛凡稅歛之數書于縣門村坊與衆知之水旱霜蝗耗十四者免其租桑麻蠹者免其調田耗十之六者免租調耗七者諸役皆免凡新附之戶春以三月免役夏以六月免課秋以九月課役皆免徙寬鄉者縣覆於州出境則覆于戶部官以閏月達之自畿內徙畿外自京縣徙餘縣皆有禁四夷降戶附以寬鄉給復十年奴婢縱爲良人給復三年沒外蕃人一年還者給復三年二年者給復四年三年者給復五年浮民部曲客女奴婢縱爲良者附寬鄉貞觀中初稅草以給諸閑而驛馬有牧田太宗方銳意於治官吏考課以鰥寡少者進考如增戶法失勸導者以減戶論配租以歛穫早晚險易遠近爲差庸調輸以八月發以九月同時輸者先遠民皆自槩量州府歲市土所出爲貢其價視絹之上下無過五匹異物滋味口馬鷹犬非有詔不獻有加配則以代租賦其凶荒則有社倉賑給不足則徙民就食諸州尚書左丞戴胄建議自王公以下計墾田秋熟所在爲義倉歲凶以給民太宗善之乃詔畝稅二升粟麥秔稻隨土地所宜寬鄉歛以所種狹鄉據青苗薄而督之田耗十四者免其半耗十七者皆免之商賈無田者以其戶爲九等出粟自五石至于五斗爲差下下戶及夷獠不取焉歲不登則以賑民或貸爲種子則至秋而償其後洛相幽徐齊并秦蒲州又置常平倉粟藏九年米藏五年下溼之地粟藏五年米藏三年皆著于令

貞觀初戶不及三百萬絹一匹易米一斗至四年米斗四五錢外戶不閉者數月馬牛被野人行數千里不齋糧民物蕃息四夷降附者百二十萬人是歲天下斷獄死罪者二十九人號稱太平此高祖太宗致治之大略及其成效如此高宗承之海內父安太尉長孫无忌等輔政天下未見失德數引刺史入閭問民疾苦卽位之歲增戶十五萬及中書令李義府侍中許敬宗既用事役費並起永淳以後給用亦不足加以武后之亂紀綱大壞民不勝其毒玄宗初立求治蠲徭役者給蠲符以流外及九品京官爲蠲使歲再遣之開元八年頒庸調法于天下好不過精惡不至濫闕者一尺八寸長者四丈然是時天下戶未嘗升降監察御史宇文融獻策括籍外羨田逃戶自占者給復五年每丁稅錢千五百以攝御史分行括實陽翟尉皇甫憬上書言其不可玄宗方任用融乃貶憬爲盈川尉諸道所括得客戶八十餘萬田亦稱是州縣希旨張虛數以正田爲羨編戶爲客歲終籍錢數百萬緡十六年乃詔每三歲以九等定籍而庸調折租所取華好州縣長官勸織中書門下察濫惡以貶官吏精者褒賞之二十二年詔男十五女十三以上得嫁娶州縣歲上戶口登耗採訪使覆實之刺史縣令以爲課最初永徽中禁買賣世業口分田其後豪富兼并貧者失業於是詔買者還地而罰之先是揚州租調以錢嶺南以米安南以絲益州以羅紬綾絹供春綵因詔江南亦以布代租中書令李林甫以租庸丁防和羅春綵稅草無定法歲爲旨符遣使一

告費紙五十餘萬條目既多覆問踰年乃與採訪朝集使議革之爲長行旨以授朝集使及送旨符使歲有所支進畫附驛以達每州不過二紙凡庸調租資課皆任土所宜州縣長官洩定蠶良具上中下三物之標輸京都有濫惡督中物之直二十五年以江淮輸運有河洛之艱而關中蠶桑少菽粟常賤乃命庸調資課皆以米凶年樂輸布絹者亦從之河南北不通運州租皆爲絹代關中庸課詔度支減轉運明年又詔民三歲以下爲黃十五以下爲小二十以下爲中又以民門戶高丁多者率與父母別籍異居以避征戍乃詔十丁以上免二丁五丁以上免一丁侍丁孝者免徭役天寶三載更民十八以上爲中男二十三以上成丁五載詔貧不能自濟者每鄉免三十丁租庸男子七十五以上婦人七十以上中男一人爲侍八十以上以令式從事是時海內富實米斗之價錢十三青齊間斗纔三錢絹一匹錢二百道路列肆具酒食以待行人店有驛驢行千里不持尺兵天下歲入之物租錢二百餘萬緡粟千九百八十餘萬斛庸調絹七百四十萬匹綿百八十餘萬屯布千三十五萬餘端天子驕於佚樂而用不知節大抵用物之數常過其所入於是錢穀之臣始事賸刻太府卿楊崇禮句剝分銖有欠折瀆損者州縣督選歷年不止其子慎矜專知太府次子慎名知京倉亦以苛刻結主恩王鉉爲戶口色役使歲進錢百億萬緡非租庸正額者積百寶大盈庫以供天子燕私及安祿山反司空楊國忠以爲正庫物不可以給士遣侍御史崔

衆至太原納錢度僧尼道士旬日得百萬緡而已自兩京陷沒民物耗弊天下蕭然肅宗卽位遣御史鄭叔清等籍江淮蜀漢富商右族營畜十收其二謂之率貸諸道亦稅商賈以贍軍錢一千者有稅於是北海郡錄事參軍第五琦以錢穀得見請於江淮置租庸使吳鹽蜀麻銅冶皆有稅市輕貨繇江陵襄陽上津路轉至鳳翔明年鄭叔清與宰相裴冕建議以天下用度不充諸道得召人納錢給空名告身授官勳邑號度道士僧尼不可勝計納錢百千賜明經出身商賈助軍者給復及兩京平又於關輔諸州納錢度道士僧尼萬人而百姓殘於兵盜米斗至錢七千鬻粒爲糧民行乞食者屬路乃詔能賑貧乏者寵以爵秩故事天下財賦歸左藏而太府以時上其數尙書比部覆其出入是時京師豪將假取不能禁第五琦爲度支鹽鐵使請皆歸大盈軍供天子給賜主以中官自是天下之財爲人君私藏有司不得程其多少廣德元年詔一戶二丁者免一丁凡畝稅二升男子二十五爲成丁五十五爲老以優民而疆寇未夷民耗歛重及吐蕃逼京師近甸屯兵數萬百官進俸錢又率戶以給軍糧至大曆元年詔流民還者給復二年田園盡則授以逃田天下苗一畝稅錢十五市輕貨給百官手力課以國用急不及秋方苗青卽征之號青苗錢又有地頭錢每畝二十通名爲青苗錢又詔上都秋稅分二等等畝稅一斗下等六升荒田畝稅二升五年始定法夏上田畝稅六升下田畝四升秋上田畝稅五升下田畝三升荒田如故青苗錢

畝加一倍而地頭錢不在焉初轉運使掌外度支使掌內承泰二年分天下財賦鑄錢常平轉運鹽鐵置二使東都畿內河南淮南江東西湖南荆南山南東道以轉運使劉晏領之京畿關內河南劍南山南西道以京兆尹判度支第五琦領之及琦貶以戶部侍郎判度支韓滉與晏分治時回紇有助收西京功代宗厚遇之與中國婚姻歲送馬十萬匹酬以繖帛百餘萬匹而中國財力屈竭歲貢馬價河湟六鎮旣陷歲發防秋兵三萬戍京西資糧百五十餘萬緡而中官魚朝恩方恃恩擅權代宗與宰相元載日夜圖之及朝恩誅帝復與載貳君臣猜間不協邊計兵食置而不議者幾十年而諸鎮擅地結爲表裏日治兵繕壘天子不能繩以法顯留意祠禱焚幣玉寫浮屠書度支稟賜僧巫歲以鉅萬計然帝性儉約身所御衣必浣染至再三欲以先天下然生日端午四方貢獻至數千萬者加以恩澤而諸道尙侈麗以自媚朝多留事經歲不能遣置客省以居上封事不足采者蕃夷貢獻未報及失職未敘者食度支數千百人德宗卽位用宰相崔祐甫拘客省者出之食度支者遣之歲省費萬計

唐書卷五十一

唐書卷五十一考證

食貨志一絹二匹綾緹二丈○舊書皆二丈

唐書卷五十一 考證

宋 翰 林 學 士 歐 陽 修 撰

食貨志第四十二

租庸調之法以人丁為本自開元以後天下戶籍久不更造丁口轉死田畝賣易貧富升降不實其後國家侈費無節而大盜起兵興財用益屈而租庸調法弊壞自代宗時始以畝定稅而歛以夏秋至德宗相楊炎遂作兩稅法夏輸無過六月秋輸無過十一月置兩稅使以總之量出制入戶無主客以居者為簿人無丁中以貧富為差商賈稅三十之一與居者均役田稅視大厯十四年墾田之數為定遺黜陟使按比諸道丁產等級免鰥寡惻獨不濟者敢有加歛以枉法論議者以租庸調高祖太宗之法也不可輕改而德宗方信用炎不疑也舊戶三百八十萬五千使者按比得主戶三百八十萬客戶三十萬天下之民不土斷而地著不更版籍而得其虛實歲斂錢二千五十餘萬緡米四百萬斛以供外錢九百五十餘萬緡米千六百餘萬斛以供京師稅法既行民力未及寬而朱滔王武俊田悅合從而叛用益不給而借商之令出初太常博士韋都賓陳京請借富商錢德宗以問度支杜佑以為軍費裁支數月幸得商錢五百萬緡可支半歲乃以戶部侍郎趙贊判度支代佑行借錢令約罷兵乃償之京兆少尹韋棨長安丞薛萃

搜督甚峻民有不勝其冤自經者家若被盜然總京師豪人田宅奴婢之佑裁得八十萬緡又取僦櫃納質錢及粟麥糶於市者四取其一長安爲罷市市民相率遮遮宰相哭訴盧杞疾驕而過韋縝懼乃請錢不及百緡粟麥不及五十斛者免而所獲裁二百萬緡淮南節度使陳少游增其本道稅錢每緡二百因詔天下皆增之自太宗時置義倉及常平倉以備凶荒高宗以後稍假義倉以給他費至神龍中略盡玄宗卽位復置之其後第五琦請天下常平倉皆置庫以畜本錢至是趙贊又言自軍興常平倉廢垂三十年凶荒潰散餓死相食不可勝紀陛下卽位京城兩市置常平官雖頻年少雨米不騰貴可推而廣之宜兼儲布帛請於兩都江陵成都揚汴蘇洪置常平輕重本錢上至百萬緡下至十萬積米粟布帛絰麻貴則下價而出之賤則加估而收之諸道津會置吏闕商賈錢每緡稅二十竹木茶漆稅十之一以贍常平本錢德宗納其策屬軍用迫蹙亦隨而耗竭不能備常平之積是時諸道討賊兵在外者度支給出界糧每軍以臺省官一人爲糧料使主供億士卒出境則給酒肉一卒出境兼三人之費將士利之逾境而屯趙贊復請稅間架算除陌其法屋二架爲間上間錢二千中間一千下間五百匱一間杖六十告者賞錢五萬除陌法公私貿易千錢舊算二十加爲五十物兩相易者約直爲率而民益愁怨及涇源吳反大諱長安市中曰不奪爾商戶僦質不稅爾間架除陌矣於是間架除陌竹木茶漆鐵之稅皆罷朱泚平天下

戶口三耗其一貞元四年詔天下兩稅審等第高下三年一定戶自初定兩稅貨重錢輕乃計錢而輸綾絹既而物價愈下所納愈多絹匹爲錢三千二百其後一匹爲錢一千六百輸一者過二雖賦不增舊而民愈困矣度支以稅物頒諸司皆增本價爲虛估給之而繆以濫惡督州縣剝價謂之折納復有進奉宣索之名改科役曰召雇率配曰和市以巧避微文比大厯之數再倍又癘疫水旱戶口減耗刺史析戶張虛數以寬責逃死闕稅取於居者一室空而四鄰亦盡戶版不緝無浮游之禁州縣行小惠以傾誘鄰境新收者優假之唯安居不遷之民賦役日重帝以問宰相陸贄贄上疏請釐革其甚害者大略有六其一曰國家賦役之法曰租曰調曰庸其取法遠其斂財均其域人固有田則有租有家則有調有身則有庸天下法制均壹雖轉徙莫容其姦故人無搖心天寶之季海內波蕩版圖隳於避地賦法壞於奉軍賦役舊法行之百年人以爲便兵興供億不常誅求噍制此時弊非法弊也時有弊而未理法無弊而已更兩稅新制竭耗編氓日日滋甚陛下卽位宜損上益下嗇用節財而摘郡邑驗簿書州取大厯中一年科率多者爲兩稅定法此總無名之暴賦而立常規也夫財之所生必因人力兩稅以資產爲宗不以丁身爲本資產少者稅輕多者稅重不知有藏於襟懷囊篋物貴而人莫窺者有場圃園倉直輕而衆以爲富者有流通蕃息之貨數寡而日收其贏者有廬舍器用價高而終歲利寡者計估算緡失平長僞挾輕費

轉徙者脫徭稅敦本業者困斂求此誘之爲姦毆之避役也今徭賦輕重相百而以舊爲準重處流亡益多輕處歸附益衆有流亡則攤出已重者愈重有歸附則散出已輕者愈輕人嬰其弊願詔有司與宰相量年支有不急者罷之廣費者節之軍興加稅諸道權宜所增皆可停稅物估價宜視月平至京與色樣符者不得虛稱折估有濫惡罪官吏勿督百姓每道以知兩稅判官一人與度支參計戶數量土地沃瘠物產多少爲二等州等下者配錢少高者配錢多不變法而逋逃漸息矣其二曰播殖非力不成故先王定賦以布麻繒纈百穀勉人功也又懼物失貴賤之平交易難準乃定貨泉以節輕重蓋爲國之利權守之在官不以任下然則穀帛人所爲也錢貨官所爲也人所爲者租稅取焉官所爲者賦斂捨焉國朝著令稅出穀庸出絹調出繒纈布麻曷嘗禁人鑄錢而以錢爲賦今兩稅効算繕之末法估資產爲差以錢穀定稅折供雜物歲目頗殊所供非所業所業非所供增價以市所無減價以貨所有耕織之力有限而物價貴賤無常初定兩稅萬錢爲絹三匹價貴而數不多及給軍裝計數不計價此稅少國用不充也近者萬錢爲絹六匹價賤而數加計口蠶織不殊而所輸倍此供稅多人力不及也宜令有司覆初定兩稅之歲絹布定估爲布帛之數復庸調舊制隨土所宜各修家技物甚賤所出不加物甚貴所入不減且經費所資在錢者獨月俸資課以錢數多少給布廣鑄而禁用銅器則錢不乏有糴鹽以入直榷酒以納資

何慮無所給哉其三曰廉使奏吏之能者有四科一曰戶口增加二曰田野墾闢三曰稅錢長數四曰率辦先期夫貴戶口增加詭情以誘姦浮苛法以析親族所誘者將議薄征則遽散所析者不勝重稅而亡有州縣破傷之病貴田野墾闢率民殖荒田限年免租新畝雖闢舊舍蕪矣人以免租年滿復爲污萊有稼穡不增之病貴稅錢長數重困疲羸捶骨瀝髓苟媚聚斂之司有不恤人之病貴率辦先期作威殘人絲不容纖粟不暇春貧者奔迸有不恕物之病四病絲考覈不切事情之過驗之以實則租賦所加固有受其損者此州若增客戶彼郡必減居人增處邀賞而稅數加減處懼罪而稅數不降國家設考課之法非欲崇聚斂也宜命有司詳考課續州稅有定徭役有等覆實然後報戶部若人益阜實稅額有餘據戶均減十三爲上課減二次之減一又次之若流亡多加稅見戶者殿亦如之民納租以去歲輸數爲常罷據額所率者增闢勿益租廢耕不降數定戶之際視雜產以校之田既有常租則不宜復入兩稅如此不督課而人人樂耕矣其四曰明君不厚所資而害所養故先人事而借其暇力家給然後斂餘財今督收迫促蠶事方興而輸繅農功未艾而斂穀有者急賣而耗半直無者求假費倍定兩稅之初期約未詳屬征役多故率先限以收宜定稅期隨風俗時候務於紓人其五曰頃師旅亟興官司所儲唯給軍食凶荒不遑賑救人小乏則取息利大乏則鬻田廬斂獲始畢執契行貸饑歲室家相棄乞爲奴僕猶莫之售或



繼死道途天災流行四方代有稅茶錢積戶部者宜計諸道戶口均之穀麥熟則平糶亦以義倉爲名主以巡院時稔傷農則優價廣糶穀貴而止小歉則借貸循環斂散使聚穀幸災者無以牟大利其六曰古者百畝地號一夫蓋一夫授田不得過百畝欲使人不廢業田無曠耕今富者萬畝貧者無容足之居依託強家爲其私屬終歲服勞常患不充有田之家坐食租稅京畿田畝稅五升而私家收租畝一石官取一私取十穰者安得足食宜爲占田條限裁租價損有餘優不足此安富恤窮之善經不可捨也贊言雖切以讒逐事無施行者十二年河南尹齊抗復論其弊以爲軍興國用稍廣隨要而稅吏擾人勞陛下變爲兩稅督納有時食暴無容其姦二十年間府庫充物但定稅之初錢輕貨重故陛下以錢爲稅今錢重貨輕若更爲稅名以就其輕其利有六吏絕其姦一也人用不擾二也靜而獲利三也用不乏錢四也不勞而易知五也農桑自勸六也百姓本出布帛而稅反配錢至輸時復取布帛更爲三估計折州縣升降成姦若直定布帛無估可折蓋以錢爲稅則人力竭而有司不之覺今兩稅出於農人農人所有唯布帛而已用布帛處多用錢處少又有鼓鑄以助國計何必取於農人哉疏入亦不報初德宗居奉天儲畜空窘嘗遣卒視賊以苦寒乞襦袴帝不能致別親王帶金而鬻之朱泚既平於是帝屬意聚斂常賦之外進奉不息劍南西川節度使韋臯有日進江西觀察使李兼有月進淮南節度使杜亞宣歙觀察使劉贊鎮

海節度使王緯李錡皆徵射恩澤以常賦入貢名爲羨餘至代易又有進奉當是時戶部錢物所在州府及巡院皆得擅留或矯密旨加斂謫官吏刻祿粟增稅通津死人及蔬果凡代易進奉取於稅入十獻二三無敢問者常州刺史裴肅鬻薪炭案紙爲進奉得遷浙東觀察使刺史進奉自肅始也劉贊卒于宣州其判官嚴綬領軍府爲進奉召爲刑部員外郎判官進奉自綬始也自裴延齡用事益爲天子積私財而生民重困延齡死而人相賀是時宮中取物於市以中官爲宮市使兩市置白望數十百人以鹽估敝衣絹帛尺寸分裂酬其直又索進奉門戶及腳價錢有齋物入市而空歸者每中官出沽漿賣餅之家皆徹肆塞門諫官御史數上疏諫不聽人不堪其弊戶部侍郎蘇弁言京師游手數千萬家無生業者仰宮市以活奈何罷帝悅以爲然京兆尹韋湊奏小人因宮市爲姦真僞難辨宜下府縣供送帝許之中官言百姓賴宮市以養者也湊反得罪順宗卽位乃罷宮市使及鹽鐵使月進憲宗又罷除官受代進奉及諸道兩稅外權率分天下之賦以爲三一曰上供二曰送使三曰留州宰相裴垪又令諸道節度觀察調費取於所治州不足則取於屬州而屬州送使之餘與其上供者皆輸度支是時因德宗府庫之積頗約費用天子身服澣濯及劉闢李錡既平嘗藏皆入內庫山南東道節度使于頔河東節度使王鐸進獻甚厚翰林學士李絳嘗諫曰方鎮進獻因緣爲姦以侵百姓非聖政所宜帝喟然曰誠知非至德事然兩河中夏

賈賦之地朝覲久廢河湟陷沒烽候列於郊甸方刷禮宗之恥不忍重斂於人也然獨不知進獻之取於人者重矣及討淮西判度支楊於陵坐饋餉不繼貶以司農卿皇甫鏞代之由是益爲刻剝司農卿王遂京兆尹李愬號能聚斂乃以爲宣歙浙西觀察使予之富饒之地以辦財賦鹽鐵使王播言劉晏領使時自按租庸然後知州縣錢穀利病虛實乃以副使程昇巡江淮覈州府上供錢穀昇至江淮得錢百八十五萬貫其年遂代播爲鹽鐵使是時河北兵討王承宗於是募人入粟河北淮西者自千斛以上皆授以官度支鹽鐵與諸道貢獻尤甚號助軍錢及賊平則有賀禮及助賞設物羣臣上尊號又有獻賀物穆宗卽位一切罷之兩稅外加率一錢者以枉法贓論然自在藩邸時習見用兵之弊以謂戎臣武卒法當姑息及卽位自神策諸軍非時賞賜不可勝紀已而幽州兵囚張弘靖鎮州殺田弘正兩鎮用兵置南北供軍院而行營軍十五萬不能充兩鎮萬餘之衆而饋運不能給帛粟未至而諸軍或彊奪於道蓋自建中定兩稅而物輕錢重民以爲患至是四十年當時爲絹二匹半者爲八匹大率加三倍豪家大商積錢以逐輕重故農人日困末業日增帝亦以貨輕錢重民困而用不充詔百官議革其弊而議者多請重挾銅之律戶部尙書楊於陵曰王者制錢以權百貨買遷有無變通不倦使物無甚貴甚賤其實非他在上而已何則上之所重人必從之古者權之於上今索之於下昔散之四方今藏之公府昔廣鑄以資用今減

鑪以廢功昔行之於中原今洩之於邊裔又有閩井送終之哈商賈貸舉之積江湖壓覆之耗則錢焉得不重貨焉得不輕開元中天下鑄錢七十餘鑪歲盈百萬今纔十數鑪歲入十五萬而已大厯以前淄青太原魏博雜鉛鐵以通時用嶺南雜以金銀丹砂象齒今一用泉貨故錢不足今宜使天下兩稅權酒鹽利上供及留州送使錢悉輸以布帛穀粟則人寬於所求然後出內府之積收市塵之滯廣山鑄之數限邊裔之出禁私家之積則貨日重而錢日輕矣宰相善其議由是兩稅上供留州皆易以布帛絲織租庸課調不計錢而納布帛唯鹽酒本以權率計錢與兩稅異不可去錢文宗太和九年以天下回殘錢置常平義倉本錢歲增市之非遇水旱不增者判官罰俸書下考州縣假借以枉法論文宗嘗召監倉御史崔虞問太倉粟數對曰有粟二百五十萬石帝曰今歲費廣而所畜寡奈何乃詔出使郎官御史督察州縣鹽過錢穀者時豪民侵噬產業不移戶州縣不敢徭役而征稅皆出下貧至於依富爲奴客役罰峻於州爲民二十六萬五千人奴婢十五萬人田數千萬頃大秦穆護祇二千餘人上都東都每街留寺二每寺僧三十人諸道留僧以三等不過二十人腴田鬻錢送戶部中下田給寺家奴婢丁壯者爲兩稅戶人十畝以僧尼既盡兩京悲田養病坊給寺田十頃諸州七頃主以耆壽自會昌末置備邊庫收度支戶部鹽

鐵錢物宣宗更號延資庫初以度支郎中判之至是以屬宰相其任益重戶部歲送錢帛二十萬度支鹽鐵送者三十萬諸道進奉助軍錢皆輸焉懿宗時雲南蠻數內寇徙兵戍嶺南淮北大水征賦不能辦人思亂及龐勛反附者六七萬自關東至海大旱冬蔬皆盡貧者以蓬子爲麩槐葉爲齏乾符初大山東饑中官田令致爲神策中軍怙權用事督賦益急王仙芝黃巢等起天下遂亂公私困竭昭宗在鳳翔爲梁兵所圍城中人相食父食其子而天子食粥六宮及宗室多饑死其窮至於如此遂以亡初乾元末天下上計百六十九州戶百九十三萬三千一百二十四不課者百一十七萬四千五百九十二口千六百九十九萬三百八十六不課者千四百六十一萬九千五百八十七減天寶戶五百九十八萬二千五百八十四口三千五百九十二萬八千七百二十三元和中供歲賦者浙西浙東宣歙淮南江西鄂岳福建湖南八道戶百四十四萬比天寶纔四之一兵食於官者八十三萬加天寶三之一通以二戶養一兵京西北河北以屯兵廣無上供至長慶戶三百三十五萬而兵九十九萬率三戶以奉一兵至武宗卽位戶二百一十一萬四千九百六十會昌末戶增至四百九十五萬五千一百五十一宣宗旣復河隴天下兩稅權酒茶鹽錢歲入九百一十二萬緡歲之常費率少三百餘萬有司遽取後年乃濟及羣盜起諸鎮不復上計云

國朝卷五十二

