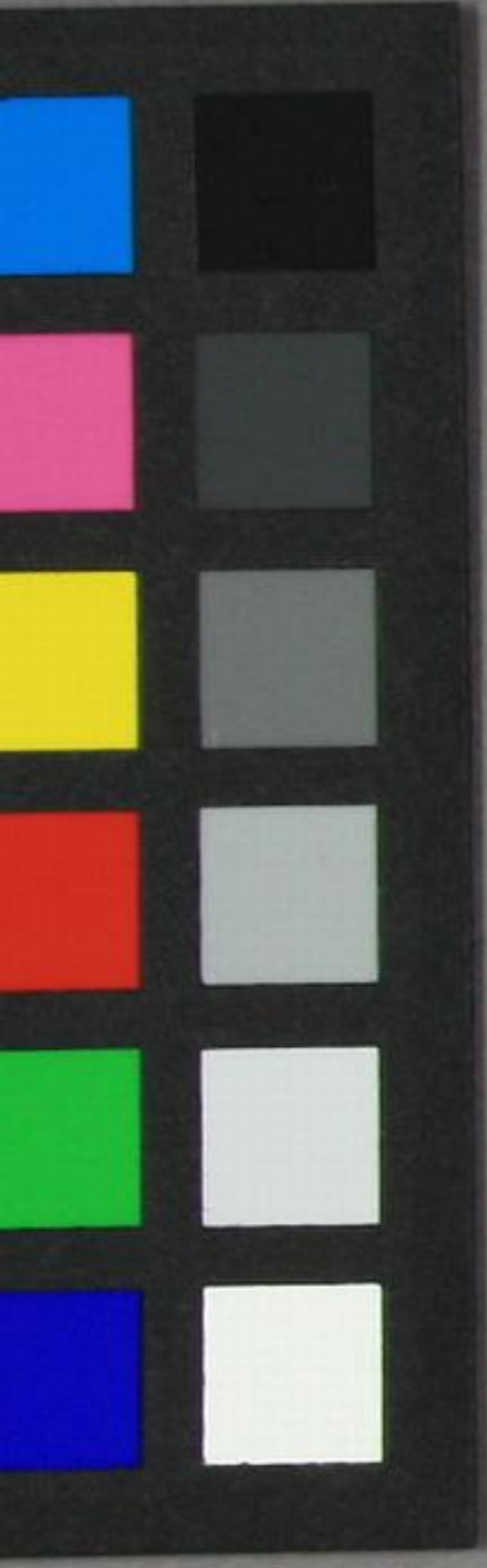
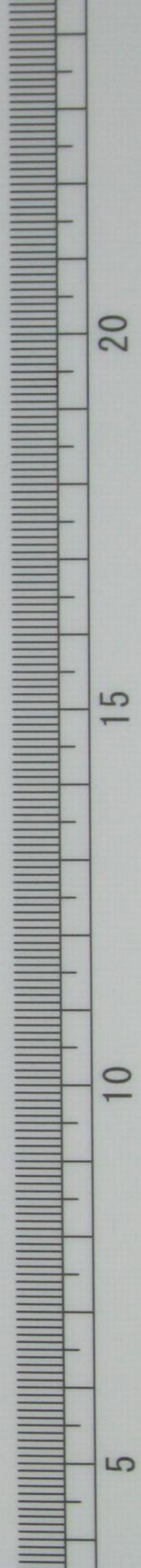


李詩直解

六

土岐文庫
文庫17
W152
4



6-4止

文庫 17
W152
4



李詩直解卷之六

朱竹均先生鑒定

涇上

沈

寅芝珊

崑源一

補輯

男 泉白水校字

男 濟美小鳳校字

七言律詩

送賀監歸四明應制

久辭榮祿遂初衣。曾向長生說息機。真訣自從

李詩直解 卷之六

昭和六十年二月一日贈
土岐善吉唐氏寄

010185185341

茅氏得恩波應許洞庭歸瑤臺含霧星辰滿仙
嶠浮空島嶼微借問欲棲珠樹鶴何年却向帝
城飛

賀監賀知章也肅宗為太子時遷賓客授秘書
書監晚節放誕自號四明狂客天寶初夢遊
帝居乃請為道士還鄉里詔許之以宅為干
秋觀而居又求周官湖數頃為放生池賜鏡
湖剡溪一曲既行帝賜詩皇太子百官餞送
初衣謂未仕之時所着布衣也茅氏茅濛字
初成師鬼谷先生受長生之術神丹之方入
華山脩道煉藥乘雲駕龍白日昇天瑤臺山
嶠神仙之境也珠樹崑崙山有層城兩重珠
樹玉樹

此太白供奉翰林送賀監歸里而應詔以作
也言知章辭祿而反初服慕仙而說息機其
仙訣則得于茅氏天子又賜以恩波使涉洞
庭而歸也倘歸而棲身于瑤臺仙嶠之表煙
霧杳冥星辰嶺嶼若有若無則迥離塵境矣
如是且將跨鶴騰空棲珠樹而不返故問其
何歲當還毋使吾君之望爾也蓋真其登仙
又諷其戀闕益以見朝廷眷顧之無已云

太白之詩多任豪放不拘法律五言近體尚
多合作至七言律則似古非古似律非律即
其仕如鳳凰臺鸚鵡洲亦不得入為正聲也
惟送賀監歸四明乃應制之作不得不依法
律耳

附記登金陵鳳凰臺鳳凰臺上鳳凰遊鳳去
臺空江自流吳宮花草埋幽徑晉代衣冠成
古邱三山半落青天外二水中分白鷺洲總

為浮雲能蔽日長安不見使人愁鸚鵡洲鸚
鵡來過吳江水江上洲傳鸚鵡名鸚鵡西飛
隴上去芳洲之樹何青青煙開蘭葉香風暖
岸夾桃花錦浪生遷客此時徒極目長洲孤
月向誰明

此篇乃太白思鄉之詩也言牀前忽見皎月
 之光則不寐可知其地上之白疑是霜矣舉
 頭望之皎月在天低頭思之故鄉何在在一種

五言絕句

靜夜思 樂府

牀前明月光疑是地上霜舉頭望明月低頭思
 故鄉

地上霜月光之白也

此篇乃太白思鄉之詩也言牀前忽見皎月
 之光則不寐可知其地上之白疑是霜矣舉
 頭望之皎月在天低頭思之故鄉何在在一種

知。踟。躑。躅。之。意。有。言。不。能。言。者。

淶水曲

樂府解題淶水者古琴搯名淮南子手會淶水之趣

淶水明秋月南湖採白蘋荷花嬌欲語愁煞蕩

舟人

淶水清也又水綠色吳都賦直以淶水蘋水上浮萍也江東人謂之蘇詩于以采蘋南澗

之濱蕩舟晉書慕容熙載記曰蕩輕舟于曲

光之海

此樂府之琴搯曲也言淶水之清明映秋月

而南湖之濱採取白蘋不惟蘋也而湖中之

荷花亦艷麗矣花嬌逞色而半含半吐似人

之欲語然蕩舟者見之寧不愛其馨香惜其

娥媚而愁煞人也乎哉

玉階怨王僧虔技錄相和歌楚調十曲之

玉階生白露夜久侵羅襪却下水晶簾玲瓏望

秋月

羅襪曹子建洛神賦羅襪生塵水晶簾以水

晶為之如吟之琉璃也

此疑宮詞不言怨而齒怨之意隱然于言外

也言玉階之上白露生矣夜久而徘徊階際
零露漙漙濕侵羅襪不得不入屋內却下水
晶之簾而月光與水晶相映玲瓏以望秋月
則迢迢長夜寐坐以守之安忍孤眠也

勞勞亭

天下傷心處勞勞送客亭春風知別苦不遣柳
條青

勞勞亭在秣陵新亭隴有勞勞樓行人分別
送客之所

此於送客之亭而傷分別之苦也言天下傷
心之處惟勞勞送客之亭人生莫苦于離別
春風亦知別苦故有意遲遲而不遣柳條青
恐人折之以贈行也夫亭曰勞勞則人不得
安逸而百年易盡離別苦多寧得不傷心耶

怨情

美人捲珠簾深坐嚙蛾眉但見淚痕濕不知心
恨誰

簾。簾也。戶幃為簾。自蔽障為廉。恥也。漢武帝起神屋。以白珠為簾。箔玳瑁押之。象牙為鉤。蛾。虫也。其眉一線而長。故謂之蛾眉。

此咏深閨之怨婦。而見其情之極也。言婦人抱美色。而守空閨。捲起珠簾。深坐而鎖蛾眉。愁怨之極也。愁極則淚落。但見淚痕之濕。而不知心之所恨者誰也。恨其獨處之寂寞耳。

秋浦歌 池州有秋浦

白髮三千丈。緣愁似箇長。不知明鏡裏。何處得

秋霜

三千丈。恣言其多也。陳后山白髮緣愁百尺長。本此。此因胸懷不遂。而生遲暮之感也。言幼學壯行。老至則無能為也。今白髮盈頭。有三千丈之多。緣我之愁與髮而俱長矣。不知明鏡之裏。何處得此秋霜之白也。回視少壯之時。豈得不愁乎。

越女詞

耶溪採蓮女見客棹歌迴笑入荷花去伴羞不出來

耶溪即若耶溪紹興府城南西施采蓮于此嘗多美女故太白曰耶溪女如雪此咏採蓮之女多情而含嬌羞之態也言耶溪採蓮之女亦姣好矣見客則棹舟而避宜矣何歌咏而迴不多情乎况笑入荷花之中伴為嬌羞之態深藏不出有令人思慕之意也過客見其歌且笑也亦知多情候之久而

不得一見乃悵悵然去矣

憶東山

不向東山久。薔薇幾度花。白雲還自散。明月落誰家。

東山金陵東南一名土山謝安舊隱會稽東山葉此擬之海携從子玩對弈于此此憶東山而不知誰為之主也言不向東山已久薔薇之花已幾度開矣春秋幾易而東山之白雲自來還自散見聚散之無時也且

東山皎月必有主者今皎月落誰人之家而作東山之主也哉

見京兆韋參軍量移東陽

潮水還歸海流人却到吳相逢問愁苦淚盡日

南珠

東陽婺州吳地日南唐驩州日南郡產珠又鮫人水底居從水中寄寓人家積日賣綃臨去從主人索器泣而出珠滿盤以與主人此太白在吳中逢韋參軍而極言其情也言

潮水起于海而還歸于海復其源也今參軍量移東陽是流人而却到吳矣相逢而問及愁苦之事不覺言之傷心而日南之珠俱為淚盡矣我何以為情耶

陪侍郎舂遊洞庭醉後

船上齊橈樂湖心泛月歸白鷗閑不去爭拂酒筵飛

橈小楫亦謂之棹用以撥水進船也楚詞蓀橈兮蘭旌

此詠泛湖之樂也。言船上齊橈撥水以為樂。泛月于湖心而天已晚矣。得不歸乎。先此之。白鷗見人之進宴。彼亦閑而不去。而爭拂酒筵。以飛若為之助其景也。

其二

剡却君山好。平鋪湘水流。巴陵無限酒。醉煞洞庭秋。

剡音產。與鑿義同。木華海賦曰。于是乎禹也。乃錐臨崖之阜陸。未波潢而相浚。羣山既畧。

萬穴俱流。君山在洞庭東。距巴陵四十里。君山之後。過太湖。渺茫無際。直抵沅澧。鼎三州而湘江之水。所從出焉。

此咏湖景而欲醉酒以為樂也。言洞庭之廣潤無際。獨君山砥柱其中。今錐去君山。則水面平鋪。而湘水益流也。况巴陵有無限之酒。相與醉煞洞庭之秋。而日游泛于中。不洵可樂哉。

清溪半夜聞笛

羌笛梅花引吳溪隴水情寒山秋浦月腸斷王
關聲

梅花引曲名吳溪即青溪發源鍾山今上元
縣治自南而西出府學墻下乃舊蹟也隴水
出隴州隴山下俗歌云隴頭流水鳴聲幽咽
遙望秦川肝腸斷絕王關正門關也
此半夜聞笛而感征婦之情也言羌笛吹梅
花之曲吳溪出隴水有數千里之遠而情則
不遠也當寒山秋浦之月而聞此笛聲秋風
吹不盡者總是王關之情堪斷腸也而征夫

當何如哉

獨坐敬亭山

衆鳥高飛盡孤雲獨去閒相看兩不厭只有敬
亭山

敬亭山在寧國府城北屬宣城

此獨坐而有目中無人之景也遊敬亭而有
衆鳥孤雲不見其為獨也至鳥飛盡雲去閒
而相看不厭者惟有山而已不惟摹寫獨坐

之境無有餘蘊而目中無人之景直空一境矣

自遣

對酒不覺暝。落花盈我衣。醉起步溪月。鳥還人亦稀。

暝日入口冥

此自遣之詞亦靜中之景也言人之懷抱非酒不遣我對酒自酌不覺日之入而天暝矣

且坐久而花落滿我衣也醉起以閒步溪月宿鳥還棲而人跡亦稀蓋有酒有花有月有鳥雖無人亦可以自遣矣

白鷺鷥

白鷺下秋水。孤飛如墜霜。心閑且未去。獨立沙洲旁。

鷺鷥水鳥毛白而潔頂上有長毛數莖朝出捕魚而食晚宿林間百十為羣此咏鷺鷥之潔白而嘆其閑適也言白鷺之

下秋○水○孤○飛○踰○蹏○如○墜○霜○之○白○矣○大○凡○不○足○
則○忙○彼○其○無○求○不○足○心○閑○且○未○去○而○獨○立○于○
沙○洲○之○旁○亦○得○時○行○時○止○之○妙○機○也○

七言絕句

清平調詞 禮樂志房中之樂

天寶中白供奉翰林禁中初重木芍藥
植興慶池東沉香亭會花開就乘照夜
車太真妃以步輦從選梨園中弟子得
樂十六色李龜年手捧檀板押衆樂元
宗曰賞名花對妃子焉用舊詞命龜年
持金花箋宣賜李白立進清平調三章
龜年歌之太真妃持玻璃七寶杯酌西
涼蒲萄酒笑領歌意因調玉笛以倚曲
每曲徧將換則遲其聲以媚之自是頤
李翰林異諸學士會高力士終恥脫靴
妃重吟前詞力士曰以飛燕比妃子賤
甚矣妃頗然之元宗三欲命白官卒為

力士所捍而止

雲○想○衣○裳○花○想○容○春○風○拂○檻○露○華○濃○若○非○羣○玉○
山○頭○見○會○向○瑤○臺○月○下○逢○

羣玉山西王母所居穆天子西登崑崙見王
母曰登已至于羣玉之山先王所謂策府也
瑤臺楚詞望瑤臺之偃蹇兮見有娥之佚女
此○詞○極○美○其○容○貌○而○比○之○以○仙○也○言○雲○之○華
彩○想○其○衣○裳○花○之○艷○麗○想○其○容○色○而○妃○之○國
色○天○姿○不○可○以○想○像○為○真○也○當○春○風○而○拂○檻

玩○之○露○華○之○中○花○之○嬌○媚○倍○為○濃○至○而○妃○如
是○矣○此○豈○人○間○之○所○有○哉○若○非○羣○玉○山○頭○見
之○則○瑤○臺○月○下○逢○耳○真○王○母○天○妃○之○屬○也○而
可○易○言○哉○

其二

一○枝○濃○艷○露○凝○香○雲○雨○巫○山○枉○斷○腸○借○問○漢○宮
誰○得○似○可○憐○飛○燕○倚○新○粧○

雲雨巫山楚襄王夢巫山神女願薦枕席曰
妾朝為行雲暮為行雨朝朝暮暮陽臺之

李詩正解 卷之六

下飛燕姓趙長安人入陽阿主家學歌舞漢
成帝微行過主作樂悅之召入大幸立為后
后因無子託以祈禱別開一室侍婢以外帝
亦不得至焉以駟車載少年為女子服入后
宮日以十數與之淫無時休息而卒無子女
弟哈德絕幸為昭儀居昭陽宮
此詞贊其美而寓諷刺之意也言一枝濃艷
之花露華凝之而天香噴發今妃子亦非凡
品巫山神女始足當之雲雨之行枉斷腸矣
又以從來之國色擬之借問漢宮誰得似乎
飛燕之美而倚新粧愈覺其佳治故漢帝愛

而憐之宜矣此白以巫山妖夢昭陽禍水微
文隱諷風人之旨也又枉斷腸者譏其必不
能令終使異日不能忘情是枉斷腸矣謫仙
抑具先見之明與

其三

名花傾國兩相懽長得君王帶笑看
解釋春風無限恨沉香亭北倚闌干

名花牡丹傾國妃子也沉香亭以沉香為之
如栢梁臺以栢香為之也

李詩正解 卷之六

李言直解 卷之六
此詞因元宗之寵幸而模其嬌媚之態也言
牡丹之名花傾國之妃子兩不相讓而相惟
故元宗悅之常得帶笑以看也大凡春風之
中抱恨者多矣而非極至之冶美安能解釋
今解釋春風無限之恨正沉香亭北倚闌干
觀名花而嬌容媚態安得不來元宗之惟幸
哉

少年行

五陵年少金市東銀鞍白馬度春風落花踏盡
遊何處笑入吳姬酒肆中

五陵漢初徙齊楚大族于長陵後世徙二千石高貴富人及豪傑名家于諸陵故五陵為豪俠所聚

此咏少年遊俠之情也言五陵為豪俠之地
年少者遊于金市之東駕銀鞍跨白馬意氣
揚揚馳騁于春風之中落花踏盡遊何處乎
見有嬌艷當壚笑入酒肆擁紅粉而醉歌不

知天地之高下是真少年之行徑也

長門怨

桂殿長愁不記春。黃金四屋起秋塵。夜懸明月青天上。獨照長門宮裏人。

長門漢武帝陳皇后小名阿嬌幼時欲以金屋貯之後與衛子夫爭寵廢居長門宮桂殿武帝起明光宮桂宮長樂宮皆輦相屬秋塵鮑照詩但俱秋塵起懸鏡長門賦懸明月以自照兮徂清夜于洞房

此詩隱括漢后之事而比元宗王后之怨也

言陳后居長門宮之桂殿長愁而不記春矣

昔欲以金屋貯之而今四屋寂寞起秋塵也

夜懸皎月青天之上雖皎月于人無所不照

似獨照我長門宮裏長愁之人也借古慨唐

其意微而婉矣

附記本題天迴北斗掛西樓金屋無人螢火

流月光欲到長門殿別作深宮一段愁

客中行

蘭陵美酒鬱金香。玉椀盛來琥珀光。但使主人能醉客。不知何處是他鄉。

蘭陵縣隸濟州。鬱金香草苗似薑黃。花白質紅。末秋出。寔似小荳蔻。釀。柎。黍。為酒。築鬱金。煮而和之。琥珀。松脂。入地。千年。為茯苓。干。年為琥珀。又龍血入地。為琥珀。其色沉紅。而光。酒色似之。

此客中得美酒。而忘其為異鄉也。言蘭陵之地。有美酒。以鬱金香。艸煮之。而酒亦香矣。玉椀白也。以此酒盛來。益顯沉紅之色。而若琥珀光也。但使此地之主人。有美酒。以醉客。不知何處是他鄉。而忘其為家矣。雖在客中。亦得以為樂也。

橫江詞

橫江館前津吏迎。向余東指海雲生。郎今欲渡緣何事。如此風波不可行。

橫江館在太平州。當塗縣。距建康一百二十里。與和州相對。往來濟渡之官舍。此咏風波之險。不可冒行也。言橫江館前管

濟渡之津吏來迎。向余東指曰：凡風起則雲先生。今海雲忽生，必有大風也。郎今欲渡，緣何事乎？如此飄風鼓雷，雪浪排空，雖有事亦不可行矣。

其二

月○暈○天○風○霧○不○開○海○鯨○東○感○百○川○迴○驚○波○一○起○
三○山○動○公○無○渡○河○歸○去○來○

月暈古語。月暈而風，礎潤而雨。海鯨，大魚也。一名鰈魚。一名鱮魚。行海者，一日逢魚頭七。

日行魚尾產則百里水為赤。又小者亦千餘尺。廣州銅船過南海，貨路經調黎深濶處，地名海心，有山阻東海，濤險而急，亦黃河之三门也。又見十餘山，或出或沒，初甚訝之。篙工曰：非島，此鯨魚背也。果見雙目，開爍鬚鬣，若簸朱旗，危洹之際，日中忽雨。舟子曰：鯨魚噴氣，水散于空，風勢吹來，若雨耳。三山，江寧縣北濱江，有三山相接，舊時津渡道也。

此咏天風之惡，而勸其歸去來也。言月暈而知天風霧氣昏暗，鯨魚跋浪滄溟，且開而百川不為迴乎？是以驚濤一起，三山為之動搖。公當此時，毋渡河也。渡則恐有傾覆之虞，且

李詩直解 卷之六

歸去來以俟風波之息可耳

元宗西巡南京歌 元宗天寶十五載祿山陷京師遂次蜀郡後以蜀為南京

蜀為南京

秦開蜀道置金牛漢水元通星漢流天子一行

遺聖跡錦城長作帝王州

金牛秦欲伐蜀不知向道因作金牛詐能糞金言欲遺蜀而無道以通蜀主負力而貪乃令五丁開道引之秦因使張儀司馬錯滅蜀謂之石牛道漢水源出蟠冢山東至漢中為漢水一行僧也唐元宗幸蜀過一橋問橋名左右對曰萬里橋上目歎曰開元末僧一行

謂朕曰更二十年國有難陛下當遠遊至萬

哩之外此是也由是駐蹕成都

此因元宗幸蜀而改為南京者由符讖之前

定也言秦蜀向不相通秦欲滅蜀愚弄蜀主

開道以置金牛而道路通矣其漢水源出于

蟠冢之山東至漢中而與星漢同流也蓋明

皇之幸蜀事非偶然一行讖之于先明皇符

之于後是天子與一行遺此聖跡而錦城之

地因元宗之巡幸而改為南京者乃長作帝

王之州矣

附記誰道君王行路難六龍西幸萬人歡地
轉錦江成渭水天迴玉壘作長安 劍閣重
開蜀北門上皇歸馬若雲屯少帝長安開紫
極雙懸日月照乾坤二詩甚佳因平仄不粘
不入正聲

峩眉山月歌

峨眉山月半輪秋影入平羌江水流夜發清溪

向三峽思君不見下渝州

峩眉山在嘉州峩眉縣羅目鎮平羌江在嘉
州龍遊縣有平羌山雅州嚴道縣亦有平羌
江清溪縣在資州乾德五年省入內江渝州
今重慶府巴縣水自渝上合曰內江自渝由
戎盧上蜀曰外江渝有明月峽溫陽峽石洞
峽又夔州西陵峽歸鄉峽巫峽並稱三峽
此為峨眉山月歌因舟行而思友人也言峩
眉山月當秋時而有半輪之明皓月之影照
入平羌而江水載之而流我乘舟夜發清溪
之縣向三峽而行不得與我友同發而思君

不見隨流迅速已下渝州之境矣回首巴渝
停雲彌切惆悵之懷何時已哉

望天門山

天門中斷楚江開碧水東流至北迴兩岸青山
相對出孤帆一片日邊來

天門山在太平府當塗西南二山夾大江東
曰博望西曰梁山對峙如門又名東梁山西
梁山亦曰峨眉山

此咏天門之對峽而賦望中之景也言天門

固一氣也因中斷而楚江得開碧水向東流
至北而忽為旋轉以波濤之洶湧而砥柱也
兩岸青山夾大江相對以出凝望縹緲之際
孤帆一片從日邊而來此時此景直與心會
而言有不能盡者

東魯門泛舟

日落沙明天倒開波搖石動水縈迴輕舟泛月
尋溪轉疑是山陰雪後來

山陰王子猷雪夜于山陰訪戴安道

此東魯門泛舟而綴其景也言日落沙明而
餘光映水若天之倒開也波搖則石似動而
水復縈迴其間駕輕舟泛明月尋溪之灣曲
而轉此時心爽神怡恍若山陰雪後而來而
情與景兩相適也

早發白帝城

朝辭白帝彩雲間千里江陵一日還兩岸猿聲

啼不住輕舟已過萬重山

白帝城在瞿塘峽口公孫述初至魚腹有白
龍出井中故僭稱白帝夔州陸路至江陵府
九百四十五里江陵即荊州楚文王自丹陽
徙此平王城之東連吳會西通巴蜀猿通臂
輕身超搖于石崖之間三峽最多其聲甚哀

此咏峽江之水溜而舟行神速也清晨之時
每多雲光霞彩舟于此時而辭白帝之城暮
至江陵千里之遙一日而還雖乘奔御風無
此疾也兩岸猿聲啼猶未住是聲尚在耳也

輕舟疾飛已過萬重之山矣此千里所以一日也

秋下荆門

霜落荆門江樹空布帆無恙挂秋風此行不為

鱸魚膾自愛名山入剡中

荆門縣隸江陵府大江之南有荆門山布帆
晉顧愷之為殷仲堪參軍在荆門還仲堪以
布帆借之至破遭風與仲堪笈曰行人安穩
此故相問無恙乎鱸魚張翰曰秋風起思吳
中蓴菜鱸魚棄官而歸剡中隸會稽郡今剩

縣多名山水

此下荆門而慕剡中山水之佳也言霜落之時別荆門而下葉脫而江樹空矣布帆挂秋風而行順流安穩固無恙也但此行而之吳越也豈為鱸魚膾哉因此中多名山故自愛以入剡中或以流寓逍遙遂踈狂之性耳

蘇臺覽古

舊苑荒臺楊柳新菱歌清唱不勝春只今惟有

西江月曾照吳王宮裡人

舊苑吳王夫差都蘇州有桂苑姑蘇臺春宵宮海靈館館娃閣以宮妓下人為長夜飲作天池日與西施為水戲勾踐滅之菱歌張景陽七命曰榜人奏採菱之樂歌曰乘鳧舟兮為水戲臨蓉洲兮拔雲芝

此傷今思古而見繁華之易盡也言吳王之桂苑已舊蘇臺已荒而楊柳猶新彼時日與西施為水戲而菱歌清唱宮妓千人不勝春矣只今惟有西江之月千載流輝已曾照吳

王宮裏之人也而昔日之樂今安在哉

越中懷古

越王勾踐破吳歸義士還家盡錦衣宮女如花滿春殿只今惟有鷓鴣飛

越勾踐伐吳圍之三年吳師敗復棲吳王于姑蘇山吳王請成勾踐欲許之范蠡曰謀之二十二年一旦棄之可乎乃鼓進兵吳王遂自殺越王乃葬吳王而誅太宰嚭義士越之子弟訓練以從軍者鷓鴣臆前有白圓點背間有紫赤色對啼鳥象雌雉其性懷南不思北徂即東西迴翔然開翅之始必先南翥

此咏昔日豪華之盛而傷目前之淒涼也言
越王勾踐蓄二十年之圖謀一旦滅吳而歸
其同仇之義士奏凱還家畫着錦衣以鳴得
意且宮中如花之美女滿于春殿之間而豪
華已極矣只今春殿之地惟有鷓鴣之鳥飛
鳴其上而今昔盛衰之感寧能忘懷耶

聞王昌齡左遷龍標尉遙有此寄

楊花落盡子規啼聞道龍標過五溪我寄愁心

與明月隨風直到夜郎西

龍標沅州有龍標縣漢武陵郡地昌齡自江
寧丞謫此尉有詩云昨從金陵色遠謫沅溪
濱五溪武陵有五溪皆野人所居夜郎縣唐
屬溱州今播州界太白以永王璘事長流夜
郎即此

此間王昌齡之貶謫而遠有所懷也言楊花
落盡之時而子規啼春將闌矣此時聞昌齡
左遷龍標而過五溪荒遠之地不得晤言而
懷想彌切我將愁心寄與皎月則心也月也

隨風以入君懷而直到夜郎之西君可挹皎月而知故人之懷矣

黃鶴樓送孟浩然之廣陵

故人西辭黃鶴樓烟花三月下揚州孤帆遠影碧空盡惟見長江天際流

黃鶴樓在武昌黃鵠磯上相傳葛洪跨黃鶴憇此又云費文禕騎黃鶴過此揚州天寶初改為廣陵郡枕江臂襟淮海東南之都會繁華之地隋煬帝行宮在焉此詩賦別時之景而情在其中也言我故人

孟君西辭黃鶴樓之地而行矣當春景煙花之時三月而下揚州我送之江干歧予望之孤帆遠影碧空已盡帆沒而不見矣惟見長江飛流無際故人已遠予情徒為之悵悵耳

陪族叔刑部侍郎華及中書賈舍人至遊

洞庭時至謫岳州司馬

洞庭西望楚江分水盡南天不見雲日暮長沙秋色遠不知何處吊湘君

西望岷江從西來至岳陽樓前與洞庭之水
合而東行長沙郡在洞庭上流三百餘里堯
二女葬此湘君堯二女妻舜舜南巡奔于蒼
梧二妃追之不及溺死沅湘之間為湘水神
世稱湘君

此賈至與白均是逐臣邂逅而為洞庭之遊
作是詩也言洞庭湖中從西望之則岷江與
楚江之水分至岳陽而始合也且水盡南天
茫無涯際而不見雲氣是水天一色矣今秋
景日落之時長沙亦遠渺渺浩浩之中不知

何處為湘君之神而吊之也此正形容秋色
遠耳豈苦欲吊湘君耶

其二

南湖秋水夜無煙耐可乘流直上天且就洞庭
賒月色將船買酒白雲邊

夜無煙謂天水月一色歷靜夜而始知也直
吐北山移文干青雲而直吐

此咏洞庭之寥廓且賒月買酒以為遊也言
南湖之水至秋而碧且澄矣夜深則天水相

映而無煙氣矇矓直可乘流輕棹以上天也
且就洞庭賒此皎月之光將船買酒于白雲
邊相與醉卧舟中一任東方之白馬

附記本題帝子瀟湘去不還空餘秋艸洞庭
間淡掃明湖開玉鏡丹青畫出是君山

酬崔侍御

嚴陵不從萬乘遊
歸卧空山釣碧流
自是客星辭帝座
元非太白醉揚州

嚴陵名光字子陵小字狂奴餘姚人少與光
武同學及帝即位物色訪之齊國土言有男
子披羊裘釣澤中帝知為光三聘乃至帝引
同卧以足加帝腹太史奏客星犯帝座急帝
笑曰朕與故人嚴子陵共卧可除諫議大夫
不屈太白逸史章仇公瓊鎮西川訪道術士
有一鬻酒者每有紗帽藜杖四人來飲酒至
數斗積至十餘石即併還之其言愛說孫思
邈或報章仇公專令探之忽一又來公潛
往躍出再拜自稱姓名相顧徐起唯柴燼四
枚在座前不復見矣時元宗好道公奏其事
詔召孫公問之曰此太白酒星仙格絕高每
游人間飲酒處處皆至尤樂蜀中
此太白酬崔侍御而以子陵自比元非好酒

也言嚴子陵高尚其事不從帝遊歸卧富春
山而釣碧流自適其志也後帝物色求之三
聘而至及以足加帝腹太史奏為客星犯帝
除諫議不拜是自辭帝座而不仕耳元非若
太白之酒星喜遊人間而醉揚州之地其意
固各有在也
與史郎中欽聽黃鶴樓上吹笛
為遷客去長沙西望長安不見家黃鶴樓中

吹玉笛江城五月落梅花

長沙楚郡昔熊繹封此曰熊湘秦漢曰長沙
晉曰湘州唐曰潭州黃鶴樓在武昌黃鵠磯
上落梅花晉桓伊善笛撰落梅花曲

此與史郎中聽笛而有遷謫思鄉之感也言
一為遷客而去長沙之郡西望長安杳杳不
見家矣忽聽黃鶴樓中有吹笛之聲當此五
月之時而梅花落于江城則五月與梅花兩
相左而時過矣寧得不思家乎

李詩直解 卷之六

贈汪倫

李白乘舟將欲行。忽聞岸上踏歌聲。桃花潭水
深千尺。不及汪倫送我情。

踏歌。鳥也。桃花潭。涇縣西鄉。去城八十里。即今桃花渡也。太白愛佳山水。聞桃花潭有十里桃花。八里店。故嘗遊之。村人汪倫。高品也。常醞美酒。以待白。而白與契厚。
此太白別汪倫而感其情之深也。言我李白乘舟將欲行而不忍行也。忽聞岸上有踏歌之鳥聲。桃花潭水有千尺之深。而汪倫送我

之情更深于此水。我又何忍遽為別耶。

山中與友人對酌

兩。人。對。酌。山。花。開。一。杯。一。杯。復。一。杯。我。醉。欲。眠。
卿。且。去。明。朝。有。意。抱。琴。來。

琴。七絃。舜作五絃之琴。歌南風之詩。文王武王。加正絃。以象七星。
此與友人對飲盡歡。而期其復來也。言我與友人皆山中之人也。山中則長闌而無朝市之事矣。故兩人對酌。正值山花盛開。以佐我

之飲也。一杯一杯。又復一杯。幽人不辭。我亦不止。是幽人之量。洪而我醉矣。欲眠也。卿且去。而毋以為簡。明日有意。抱琴而來。相與倡和。以共酌此酒。復盡山中之興。亦可矣。

送外甥鄭淮從軍

六博爭雄好彩來。金盤一擲萬人開。丈夫賭命報天子。當斬胡頭衣錦迴。

六博六枚散子也。一擲晉書劉毅一擲百萬頭即指安祿山之頭也。衣錦漢高祖曰富

貴不還故鄉如衣錦夜行

此時祿山之亂。外甥從軍而勉其建功報國也。言鄭甥壯俠之氣。豪視天下。每用六博爭雄。喝彩金盤一擲。則萬人辟易。此蓋丈夫拚賭性命以報天子之恩。當斬祿山之頭立功授職。着錦衣而還故鄉也。

春夜洛城聞笛

誰家玉笛暗飛聲。散入春風滿洛城。此夜曲中

聞折柳何人不起故園情

笛。滌也。所以滌邪穢。納之于雅正也。長一尺四寸七孔。笛音一定。諸絃歌皆從笛為止。漢高祖入咸陽宮。有笛銘曰。昭華之瑄。折柳。笛中有折楊柳曲。此春夜聞笛而動思鄉之情也。言誰家之玉笛暗飛聲乎。而其聲之嘹唳。散入春風之中。以滿洛城也。此夜曲中聞有折柳之腔。而遙思故園楊柳長條。已堪攀折矣。當此春光逆旅。何人不起故鄉之情哉。

口號吳王美人半醉

風動荷花水殿香。姑蘇臺上見吳王。西施醉舞嬌無力。笑倚東窓白玉牀。

姑蘇臺。吳王起姑蘇臺。五年乃成。高見三百里。宮妓千人。立春宵宮。為長夜飲。作天池。池中作青龍舟。日與西施。為水嬉。玉牀。紂為玉牀。西京記。昭陽殿。設玉牀。此咏吳王之美人。因半醉而益顯其媚態也。言風過荷翻。而水殿之中。皆清香之襲人也。姑蘇臺上。正吳王行樂之時矣。西施半醉微

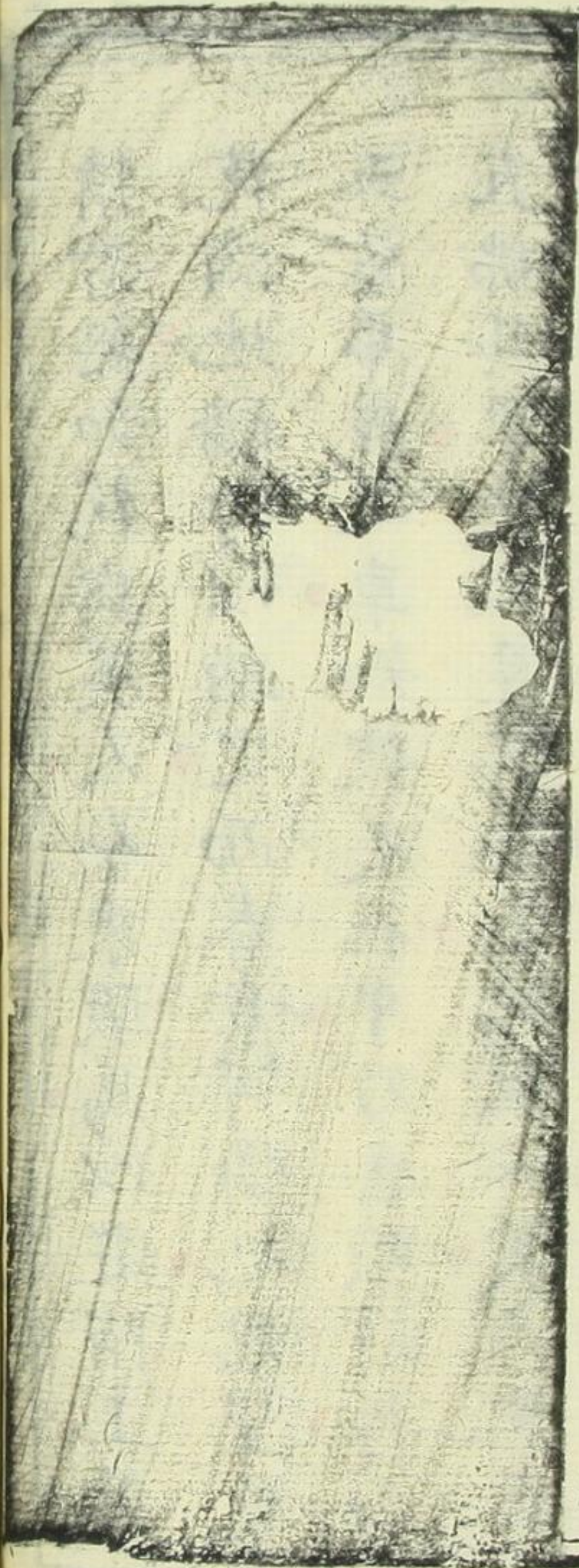
醺之時。踴躍而舞。其媚容。嬌態。嬌弱無力。笑倚東窗。白玉之牀。似不勝情者。吳王一見。神魂俱銷。安得不樂之。以傾國也。

陌上贈美人

駿馬驕行踏落花。垂鞭直拂五雲車。美人一笑。褰珠箔。遙指紅樓。是妾家。

五雲。五色雲錦車之華飾也。美人詩。彼美一人。今一笑。宋玉好色賦。嫣然一笑。此遊春而詠陌上之情景也。言春日之景。閑

情者無如花與美人。今乘駿馬以遊陌上。落花滿地。驕行以踏之。而春意可憐也。忽望見五雲華麗之車。知彼美在中。乃垂鞭趨行。而直拂其車。美人見其狂態。嫣然一笑。以褰珠箔。遙指遠遠紅樓之中。即是妾家。是美人有情。而駿馬隨行。頻拂之。以至紅樓之處矣。



調

菩薩蠻

平林漠漠煙如織。寒山一帶傷心碧。暝色入高樓。有人樓上愁。玉階空佇立。宿鳥歸飛急。何處是歸程。長亭更短亭。

漠漠謝元暉詩遠樹暝阡阡生煙紛漠漠暝色日入也謝靈運詩林壑變暝色佇立詩瞻望弗及佇立以泣歸飛陸機詩仰瞻凌霄鳥嗟爾歸飛翼此閨婦獨處高樓傷晚景而思夫之歸也言

我獨處者惟晚景難堪今試望之平林漠漠
煙橫如織也寒山一帶翠碧反為之傷心矣
日落而暝暗之色入于高樓之上有人孤居
樓上誰與晤言而得不為之愁乎即玉階空
自佇立無聊甚矣仰瞻歸飛之鳥皆因宿而
急擇其棲人何不知歸哉何處是歸程長亭
之外更連短亭此我想像之情豈真來歸乎
徒令高樓之上抱愁以終也已

憶秦娥

簫聲咽秦娥夢斷秦樓月秦樓月年年柳色灞
陵傷別樂遊原上清秋節咸陽古道音塵絕
音塵絕西風殘照漢家陵闕

秦樓古樂府日出東南隅照我秦氏樓灞陵
在長安南正秦地也漢家五陵在長安北樂
遊西京雜記漢有樂遊苑音塵絕陸機思歸
賦絕音塵于江介託影響于洛湄
此憶秦娥之調亦傷別之詞也言秦女善于
吹簫今簫聲咽而不甚清亮者何因秦樓夢

斷秦樓月。蓋獨宿之苦也。秦樓月。年年柳色。堪折之時。于灞陵贈行。而有傷別之情耳。奈樂遊原上春光忽去。而清秋之節。又來矣。人未來也。咸陽古道。并音塵亦絕。音塵絕。西風颯颯。殘照漸昏。而殘照之中。徒見漢家陵闕而已。秦娥乎。黃昏獨處。不得不夢斷秦樓月矣。

後序

李白集三十二卷。舊歌詩七百七十六篇。今干有一篇雜著六十五篇者。知制誥常山宋敏求字次道之所廣也。次道既以類廣白詩。自為序而未攷次其作之先後。余得其書。乃考其先後而次第之。蓋白蜀郡人。初隱岷山。居襄漢之間。南遊江淮。至楚觀雲夢。許氏者。高宗時宰相圍師之家也。以女妻白。因留雲夢者三年。

去之齊魯居徂來山竹溪入吳至長安明皇聞其名召見以為翰林供奉頃之不合去北抵趙魏燕晉西涉岐邠歷商於至洛陽游梁最久復之齊魯南游淮泗再入吳轉徙金陵上秋浦潯陽天寶十四載安祿山反明年明皇在蜀王永璘節度東南白時卧廬山璘迫致之璘軍敗丹陽白奔亡至宿松坐繫潯陽獄宣撫大使崔渙與御史中丞宋若思驗治白以為罪薄宜貫而

若思軍赴河南遂釋白囚使謀其軍事上書肅宗薦白才可用不報是時白年五十有七矣乾元元年終以汙璘事長流夜郎遂泛洞庭上峽江至巫山以赦得釋憩岳陽江夏久之復如潯陽過金陵徘徊于歷陽宣城二郡其族人陽冰為當塗令白過之以病卒年六十有四是時寶應元年也其始終所更涉如此此白之詩書所自叙可考者也劉全白為白墓誌稱曰偶乘扁

舟一日千里或遇勝景終年不移則見于白之
自叙者蓋亦其略也舊史稱白山東人為翰林
待詔又稱永王璘節度揚州白在宣城謁見遂
辟為從事而新書文稱白流夜郎還潯陽坐事
下獄宋若思釋之者皆不合于白之自叙蓋史
誣也白之詩連類引義雖中于法度者寡然其
詩閎麗雋偉殆騷人所不及近世所未有也舊
史稱白有逸才志氣宏放飄然有超世之心余

以為寔錄而新書不著其語故錄之使覽者得
詳焉南豐曾鞏序

李詩直解
卷之...

李詩直解
卷之...

