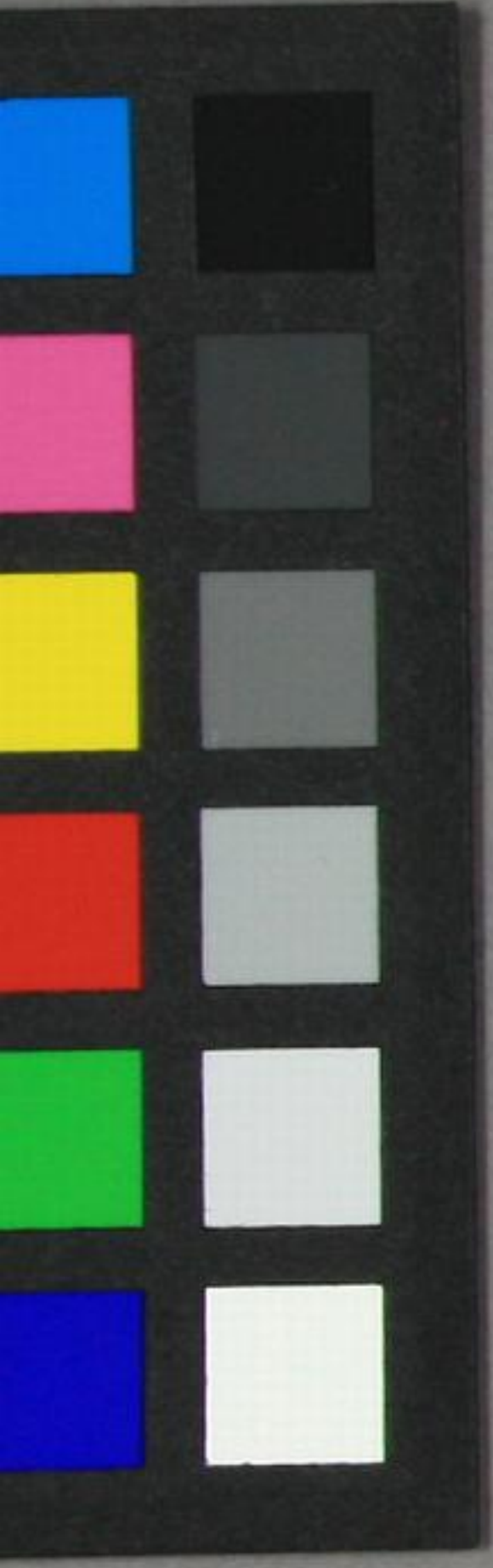
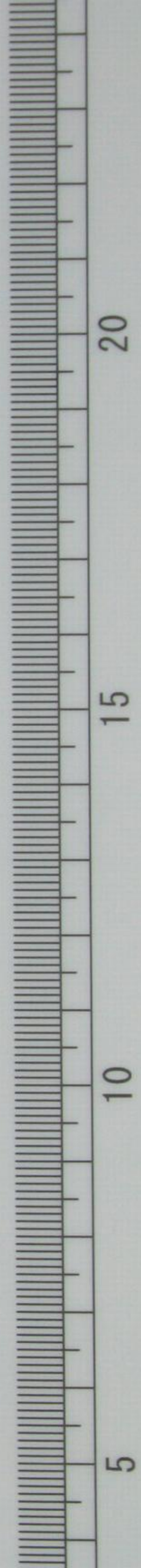


李詩直解

三

土岐文庫  
文庫17  
W152  
2





6-2  
文庫 17  
W152  
2



李詩直解卷之二

朱竹均先生鑒定

涇上

沈

寅芝珊

補輯

男 泉白水校字

男 濟美小鳳校字

五言古風

擬古

擬古者擬古詩也

古人有此體意亦

青天何歷歷明星如白石黃姑與織女相去不

李詩直解

卷之二

昭和六十年二月一日  
土岐善吉唐氏寄贈

010185185325



盈尺銀河無鵲橋。非時將安適。閨人理紈素。遊子悲行役。瓶冰知冬寒。霜露欺遠客。客似秋葉。飛飄飄。不言歸。別後羅帶長。愁寬去時衣。乘月託宵夢。因之寄金徽。

歷歷古詩。衆星何歷歷。黃姑織女。古樂府。東飛伯勞。西飛燕。黃姑織女。時相見。鵲橋七夕。日烏鵲填河成橋。而渡織女。紈素班婕妤詩。新製齊紈素。又古詩。被服紈與素。冰寒淮南子。見瓶水之冰。而知天下之寒。衣寬梁鮑泉寒。閨詩。從來腰自小。衣帶就中寬。金徽。唐韋縠州有金徽。州隸振武軍。

此篇傷唐窮兵黷武。行役怨曠。而不得遂室家之情也。言青天歷歷。明星如石。黃姑織女。相去咫尺。使銀河之中。無烏鵲成橋。非七夕之時。將安適也。天上如此。人間可知。閨人理紈素於內。遊子悲行役于外。見瓶水凝結。乃知冬寒。霜露墜落。偏欺遠客。此時隆寒。行役者宜歸矣。奈為客之苦。似秋葉之飛飄飄。隨風不得言歸也。而閨中之愁怨。更有甚焉者。



別後羅帶漸長去時衣衿頓寬總之為郎憔悴而容光之消瘦也凝眸懸望不歸何晤須託夢魂以寄金徽與之相聚會耳其怨曠之情可勝道哉

其二

長繩難繫日自古共悲辛黃金高北斗不惜買陽春石火無留光還如世中人即事已如夢後來我誰身提壺莫辭貧取酒會四隣仙人殊恍

惚未若醉中真

黃金秦王謂尉遲敬德曰公之心如山嶽雖積金至斗豈能移之石火石中之火一瞬也古樂府鑿石見火能幾時提壺云提壺沽美酒會隣陶潛詩得歡當作樂斗酒聚比隣恍惚老子無形之形無象之象是謂恍惚此言流光易擲富貴神仙皆虛而惟飲酒為真也雖有長繩難繫白日自古以來共為悲辛即黃金高至北斗不惜買陽春以使之遲奈世人不能留石火之光安能留其身哉即



目前之事轉盼如夢。又知後來誰之身乎。故  
提壺沽酒莫辭貧。乏取酒會聚四隣相為飲。  
樂以度流光可耳。雖云仙人長生亦恍惚疑  
似之說。未若會隣飲酒之為真也。此亦達生  
之詩人當詳味而及時為樂矣。

其三

月色不可掃。客愁不可道。玉露生秋衣。流螢飛  
百岫。日月終銷毀。天地同枯槁。蟋蟀啼青松。安

見此樹老金丹寧。誤俗昧者難精討。爾非千歲  
翁多恨。去世早飲酒。入玉壺藏身以為寶。

道言也。流螢季夏之月。腐草化為螢。銷毀楚  
詞。白日晝晚。其將入兮。明月銷鑠而滅。毀枯  
槁。老子曰。人之生也柔弱。其死也堅強。萬物  
草木之生也。榮脆其死也枯槁。蟋蟀寒蟬也。  
一名蟋蟀。春生夏死。夏生秋死。入玉壺。壺公  
讀藥于汝南。市日入後。跳入壺中。  
此太白素志學仙至此。知神仙不可成。而發  
為感嘆也。言月色不可掃。掃之而不開。以興  
客愁不可道。道之而愈增。其光陰迅速。白露



生秋衣之寒流螢飛百草之上日月不可留  
易墮落而銷毀天地更無私同草木以枯槁  
又不觀之蟪蛄啼青松乎蟪蛄易化而青松  
則不老也且人之柔脆亦蟪蛄耳故世俗多  
煉金丹以求長生而金丹不成昧者豈能精  
討哉爾非神仙千歲之翁去世不得不早也  
無已則學壺公飲酒跳入壺中藏身免累以  
為寶耳即不能長生猶得飲酒以為樂也

其四

涉江弄秋水○愛此荷花鮮○攀荷弄其珠○蕩漾不  
成圓○佳期綵雲重○欲贈隔遠天○相思無由見○悵  
望涼風前

涼風月令孟秋之月涼風至

此咏賢士欲仕不得志借興比之詩以自喻  
也言涉江弄水愛此荷花鮮艷者喻賢者入  
唐之朝慕愛爵位之榮而欲仕也攀荷弄珠



而不成圓者喻唐諛得位而害之者不令安  
 職也佳期綵雲重欲贈隔遠天者是與佳人  
 相期不敢指言唐主而託詞為佳人綵雲重  
 又喻女謁諛夫之昌盛而我欲獻言于君奈  
 君門九重而為所閉隔也相思無由見悵望  
 於涼風前者喻雖思唐而無從見君唯有悵  
 望涼風之前以寄吾眷戀之意云耳意婉詞  
 微其怨而不誹者耶

紫騮馬

樂府鼓角橫吹十五曲之一

紫騮行且嘶雙翻碧玉蹄臨流不肯渡似惜錦  
 障泥白雪関山遠黃雲海戍迷揮鞭萬里去安  
 得念春閨

紫騮紫色名馬也錦障泥晉王濟善解馬性  
 嘗乘一馬牽着錦障泥前遇水終不肯渡濟  
 云此必是惜錦障泥使人解去便渡

此詩從軍遠戍有國爾忘家之意也言征戍  
 之遠賴馬以行紫騮行且嘶而驍騰之勢祇



見碧玉蹄之雙翻矣。臨流不渡，似惜錦障泥。而恐其滄沒，是馬性之靈覺如此。且隆寒白雪，關山既尚遠，昏暮黃雲，海戍又已迷，皆賴此馬以行，而極邊塞之景也。但丈夫既以身許國矣，則揮鞭向萬里而去，安得戀春閨，而以私情為念哉。國爾忘家，正我壯夫之事也。

春思

燕○艸○如○碧○絲○秦○桑○低○綠○枝○當○君○懷○歸○日○是○妾○斷○腸○時○春○風○不○相○識○何○事○入○羅○幃○

燕草燕地之草秦桑秦地之桑也

此○征○婦○之○思○夫○情○之○正○而○貞○也○言○燕○地○苦○寒○草○生○遲○遲○當○秦○桑○低○綠○之○時○燕○艸○方○生○如○絲○之○碧○也○值○此○春○時○而○有○不○動○情○者○乎○當○君○方○萌○懷○歸○之○心○猶○燕○草○之○終○生○妾○則○思○君○之○久○而○腸○已○先○斷○猶○秦○桑○之○低○綠○枝○也○且○我○心○之○



貞潔非外物所能動何事不相識之春風入  
我羅幃乎君子來歸毋令妾之腸為君而終  
斷也

上元夫人

上元誰夫人偏得王母嬌嗟峨三角髻餘髮散  
垂腰裘披青毛錦身著赤霜袍手提羸女兒閑  
與鳳吹簫眉語兩自笑忽然隨風飄

上元夫人名環三天真皇之母上元之官統  
十五方玉女名錄者也亞于龜臺金母漢武

帝元封元年七月七日夜西王母降于漢宮  
命侍女郭密香邀夫人同宴俄而夫人至年  
可二十餘天姿精耀靈眸艷絕服青霜袍雲  
彩亂色非錦非繡不可名字頭作三角髻餘  
髮散垂至腰戴九雲夜光之冠帶太山火玉  
之佩上殿向王母拜王母坐止之呼同坐北  
向夫人設厨亦精琢羸女秦穆公女弄玉  
也嘻吹簫作鳳鳴此咏上元夫人粧飾殊異而人當知其樂之  
無拘也言上元誰氏之夫人總統仙籍而偏  
得王母之嬌愛也頭上嗟峨高聳而作三角  
之髻餘髮則任其飄散而垂腰矣所服之裘



披青毛之錦。着赤霜之袍。總人世所未見也。  
又素手提携者。是秦女弄玉。閑與之吹簫作  
鳳鳴以為樂。而復以眉為語。口不言而心自  
惺。自兩相得而懽笑也。忽然之間。隨風飄飄  
不知所之。此仙夫人之潇洒也。太白若或見  
之。着意亦奇矣。每咏仙人。宛若對語。總以高  
曠之懷言之。不自覺耳。

遊太山

四。月。上。太。山。石。屏。御。道。開。六。龍。過。萬。壑。澗。谷。隨。  
紫。迴。馬。跡。遶。碧。峯。于。今。滿。青。苔。飛。流。洒。絕。巘。水。  
急。松。聲。哀。北。眺。崿。嶂。奇。傾。唯。向。東。推。洞。門。閉。石。  
扇。地。低。興。雲。雷。登。高。望。蓬。瀛。想。像。金。銀。臺。天。門。  
一。長。嘯。萬。里。清。風。來。玉。女。四。五。人。飄。飄。下。九。垓。  
含。笑。引。素。手。遺。我。流。霞。杯。稽。首。再。拜。之。自。愧。非。  
仙。才。曠。然。小。宇。宙。棄。世。何。悠。哉。

御道无宗開元十三年有事太山其登山也  
次于中道即御道也六龍周易乘六龍以御



天馬跡八公與劉安登山所踏山上石皆陷  
成跡至今人馬跡猶存洞門唐貞觀中長公  
弼與劉法師往蓮花峰東隅石壁千仞下臨  
無底之谷一徑澗數寸法師與公弼側足而  
立公弼以指叩石壁遂開一門中有天地日月  
蓬瀛漢志齊宣威燕昭使人入海求蓬萊  
方丈瀛洲諸仙人及不死之藥其境禽獸盡  
白而黃金為宮闕金銀臺郭璞詩吞舟蕩海  
底高浪駕蓬萊神仙排雲出但見金銀臺天  
門泰山盤道屈曲而上經小天門大天門仰  
視如從穴中窺天窗左思詩長嘯激清風九  
垓九州也淮南子吾與汗漫期于九垓之上  
又郭璞飄飄戲九垓流霞楊雄甘泉賦嘹清  
雲之流霞非仙才漢武傳西王母曰劉徹好  
道然形慢神穢雖語之至道殆恐非仙才也  
棄世莊子曰夫欲免而形者莫如棄世棄世

則無累

此登泰山而小天下兼存遊仙之意也四月  
上泰山至元宗御道之間昔日駕六龍以過  
萬壑而澗谷亦隨為縈迴所至之馬跡遠于  
碧峯于今青苔滿矣飛流之水涵絕巘而為  
瀑布水聲助松聲以哀鳴也北望崿嶂甚奇  
傾崖又向東摧我今之來也石壁之洞門不  
復開祇見雲雷興于地底耳及登高以望蓬



萊瀛海徒想像金銀臺而不得至也。天門長  
嘯而和風自萬里來矣。幸玉女四五人飄飄  
下九垓見我若有意含笑引纖纖之素手遺  
我以流霞之杯知我之善飲而好玉液也。我  
稽首再拜而謝之自愧形慢神穢恐非仙才  
也不覺曠然小宇宙而脫落塵世之心何悠  
悠以長哉我今在太山日望玉女與之盤桓  
耳。

其二

平明登日觀舉手開雲關精神四飛揚如出天  
地間黃河從西來窈窕入遠山憑崖攬八極目  
盡長空閑偶然值青童綠髮雙雲鬢笑我晚學  
仙蹉跎凋朱顏躊躇忽不見浩蕩難追攀。

平明天黎明也日觀太山東南名日觀雞一  
鳴日始出長三丈許精神飛揚莊子精神四  
達上際于天下蟠于地楚詞心飛揚兮浩蕩  
黃河源出崑崙流于朶甘八我中國八極八  
方也列子至人揮斥八極青童陶隱居真誥  
云青童太君曰欲植滅度根當拔生死氣沉



吟墮九泉坐惜形骸棄

此咏太山登眺之情景而感學仙之遲也言  
天曉之時陟日觀之峰舉手以開雲霧之關  
不覺精神四下飛揚儼然身在天地之上如  
出人間世也則見黃河之水送西窈窕以入  
遠山之中復憑崖以攬八方縱目盡窺長空  
自開而無所阻礙蓋因日觀之高也境地既  
高宜與天神相通乃偶然而值青童綠髮雲

鬢便有道氣况彼得授老君靈書紫文脩行  
之訣笑我晚來學仙蹉跎歲月而致朱顏之  
凋也躊躇之間忽然不見我欲復攀而天地  
浩蕩何處追尋乎徒令人悵悵猶落塵世已  
耳

登峨嵋山

蜀國多仙山峨眉邈難匹周流試登覽絕怪安  
可息青冥倚天開彩錯疑畫出冷然紫霞賞果



得錦囊術雲間吟瓊簫石上弄寶瑟平生有微  
尚歡笑自此畢煙容如在顏塵累忽相失倘逢  
騎羊子携手凌白日

我眉縣在嘉州西唐析嘉州置眉州大峩之  
山峩嶂奇峭普賢大士所居青冥屈原悲回  
風雲據青冥而攄虹兮遂儵忽而捫天錦囊  
西王母出紫錦囊隱地八術經投茅君紫霞  
陸機詩輕舉乘紫霞寶瑟沈約詩象筵鳴寶  
瑟騎羊吳滕修為廣州刺史未至州有五仙  
人騎五色羊來迎老子亦曰騎羊真人  
此詠峨眉之景而有遊仙之思也言蜀國之

中雖多仙山而我眉之佳真難並矣一登之  
而周流試覽怪怪奇奇安可止息也青冥之  
色若倚天開彩錯之景恍疑畫出清趣冷然  
而多紫霞之賞隱地經傳而得錦囊之術且  
瓊簫吟于雲間寶瑟弄于石上真仙境也我  
平生有登眺之微尚歡欣笑樂自此峨眉而  
盡矣况煙霞之容若在我顏塵埃之累忽爾  
相失此時此心已洒然如仙也倘逢騎羊之



李詩直解 卷之二

仙子自當契合携手以凌白日而同與之逍遙矣

上三峡

巫山夾青天巴水流若兹巴水忽可盡青天無到時三朝上黄牛三暮行太遲三朝又三暮不覺鬢成絲

巫山三峡綿亘七百里非停午午夜不見日月巴水三巴之水也黄牛峡在峽州高崖間有石如牽牛人黑牛黄牛古歌朝見黄牛暮見黄牛三朝三暮黄牛如故

此極言三峡之險而難上也言巫山兩壁直夾青天下有巴水之流巴水可盡而青天則無到之時矣三朝上黄牛之峽即三暮亦不速行三朝三暮黄牛如故令人愁之不覺鬢成絲矣上峽舟行之難如此哉

涇溪南藍山下有落星潭可以卜筮余泊舟石上寄何判官昌浩

藍岑聳天壁突兀如鯨額奔威橫澄潭勢吞落

李詩直解 卷之二



李詩直解 卷之二  
星石沙帶秋月明水搖寒山碧佳境宜緩棹清  
輝能留客恨君阻歡遊使我自警惕所期俱卜  
築結茅鍊金液

藍山注縣南五十里上有活潑灘李白放歌  
台下有落星潭淵深沉碧魚龍聚焉鯨海魚  
也長千里鼻額如五岳金液金丹之汞水成  
液也此羨藍岑山水之佳愛其風景而欲卜居也  
言藍岑壁立如鯨額之突兀衆流橫聚澄潭  
而奔感之勢則吞落星石矣白沙帶秋月以

同明潭水影寒山而搖碧當此佳境宜緩棹  
隨波是清輝之景能留客也恨君自阻歡遊  
我乃獨棹澄淵之中若喜若懼而警惕安能  
置哉觀此風景可以卜築相期同為結茅燒  
煉金液服以飛昇不然虛負此山水之佳麗  
矣

安陸白兆山桃花嶺寄劉侍御綰  
雲卧三十年好閒復愛仙蓬壺雖冥絕鸞鶴心



悠然歸來桃花岳得慙雲窓眠對嶺人共語飲  
潭猿相連時昇翠微上邈若羅浮巔兩岑抱東  
壑一嶂橫西天樹雜日易隱崖傾月難圓芳草  
換野色飛蘿搖春煙入遠構石室選幽開山田  
獨此林下意杳無區中緣永辭霜臺客千載方  
來旋

雲卧鮑照升天行雲卧恣天行桃花岳在安  
陸翠微爾雅曰山未及上曰翠微又山氣青  
縹色曰翠微羅浮山在曾城博羅二縣之間  
石室蘭若也林下晉書王凝之妻傅濟尼曰

夫人神情散朗有林下風氣區中寮中也謝  
靈運詩緬邈嘔中緣霜臺御史府也  
此詠桃花岳之仙境欲其高卧不出而與侍  
從永辭也言我卧于雲霞之間者已久本好  
閒也而復愛仙蓬壺仙跡雖自冥絕而乘鸞  
跨鶴心則悠然今歸來桃花岳始得慙雲窓  
以眠以此山之景言之則見對嶺之上人可  
共語飲潭之下猿嘗相連時昇翠微之上邈  
若羅浮之巔有兩岑以抱東壑一嶂以橫西



天固出之本體也。而岳之變景則茂樹之參  
雜而白日易隱。懸崖之傾欹而皎月難圓。芳  
艸與野色同也。而若換野色。飛蘿與春烟合  
也。而若捏春烟入深遠之處。構石室以為居  
選幽閑之地。開山田以為食。獨此林下之清  
意杳無世中之塵緣矣。此所以永辭霜臺之  
貴客。至千載而方來還也。其雲卧愛仙之意  
至此得遂。故人乎當俟我于千載之時。我則

乘鸞鶴來相晤語耳。

經下邳懷張子房

今淮安府邳州秦置下邳縣有沂水踰長利池池上有橋即黃石公授張良素書處也

子房未虎嘯破產不為家。滄浪得壯士。椎秦博  
浪沙。報韓雖不成。天地皆震動。潛匿遊下邳。豈  
曰非智勇。我來圯橋上。懷古欽英風。惟見碧流  
水。曾無黃石公。嘆息此人去。蕭條徐泗空。

子房張良韓人五世相韓秦滅韓良悉以家財求客刺秦王東見滄海君得力士為鐵棋



重百二十斤。祖擊秦王于博浪沙中。悞中副車索之急。乃亡。匿下邳。嘗遊圯上。有一老父衣褐。墮履圯下。命良取履。良取而跪進之。老父與良期。後五日。夜半至其所。出一編書曰。讀此則為王者師矣。後十年興。十三年孺子見我于濟北穀城山下。黃石即我也。良後十三年。從高帝過此。果見黃石。取而祠之。泗水出山東。泗水縣西南。過徐州。又東北。過邳州。入淮。

此咏子房之忠韓而多智勇令人懷之而欽其風也言英雄用世如虎之嘯子房未虎嘯之時見秦之滅韓悉破產而無身家之念乃

見滄海君得力士以鉄椎刺秦王于博浪沙中悞中副車雖未成報韓之功而天地皆為震動矣比時收之急則潛跡隱匿以遊下邳保其身復保其壯士豈曰非智勇而能然乎哉我來圯橋之上懷古而欽仰其英風惟見橋下有碧流之水曾無授書之黃石公也子房得此書以作帝王師嘆息此人已去矣今但見蕭條之景而徐泗之水空流于淮而已



矣若子房之忠蓋智勇千古一人也我安得不懷哉

望鸚鵡洲懷禰衡

魏帝營八極蟻視一禰衡黃祖斗筭人殺之受惡名吳江賦鸚鵡落筆超羣英鏘鏘振金玉句欲飛鳴鷺鷥啄孤鳳千春傷我情五岳起方寸隱然詎可平才高竟何施寡識冒天刑至今芳洲上蘭蕙不忍生

八極淮南子八紘之外有八極即八方也禰衡字正平平原人有才辨而尚氣曹操懷怨而以才名不欲殺之送劉表表不能容送江夏太守黃祖祖長子射大會賓客有獻鸚鵡者射舉卮于衡前曰願先生賦之衡筆不停綴文不加點後黃祖竟殺之論語斗筭之人言其器小也鏘鏘詩八鸞鏘鏘金玉金聲而正振之鷺鷥喻黃祖孤鳳喻衡也寡識冒天刑謂長傲使氣以喪其身也此懷禰衡之才世莫能容嘆其使氣以遭刑戮也言三國擾亂之時曹操營八極以稱帝視禰衡若一蟻耳性命不足惜也此時操欲



李詩直解 卷之二

殺之又不欲受其名奸狡甚矣乃送劉表表  
復送祖而祖真斗筭之小人也豈能容哉竟  
殺之而惡名歸祖矣想禰衡之才在吳江作  
鸚鵡之賦落筆之間文不加點敏麗寔超羣  
英鏘鏘然振金玉之聲而句句若鸚鵡之欲  
飛欲鳴也如是之才誰不惜之奈黃祖為鷲  
鶚竟啄禰衡之孤鳳千春之下寔傷我情是  
天嶽之峰起方寸之地詎可使人心平哉彼

才雖高識固寡也傲氣何施徒冒天刑以喪  
其身耳至今鸚鵡洲上芳艸萋而蘭蕙之  
馨馥者不忍雜而混生亦若禰衡也黃祖乎  
千載受惡名矣智者觀之魏帝之奸何如

下終南山過斛斯山人宿置酒  
暮從碧山下山月隨人歸却顧所來徑蒼蒼橫  
翠微相携及田家童稚開荆扉綠竹入幽徑青  
蘿拂行衣歡言得所憩美酒聊共揮長歌吟松

李詩直解 卷之二 二十



風曲盡河星稀我醉君復樂陶然共忘機

終南在長安之南松風琴操有風入松曲我醉陶淵明傳曰貴賤造之者有酒輒設淵明若先醉更語客曰我醉欲眠卿可去其真率

如此此下終南過隱士之家得酒共樂以忘機也

言天色已晚從終南而下幸皓月逐人歸矣

回顧所來之路蒼蒼杳靄以橫翠微之間也

相携到農家童稚歡迎開荆扉以待何情禮

之兼至哉門前綠竹入幽靜之徑徑上青蘿

拂行人之衣歡言得憩美酒共揮故乘興長

歌以吟松風之曲曲盡更深而見河星之稀

我醉矣君復樂不知主之為主客之為客也

陶然相忘于機心之外而共遊真率之天矣

今夜之宿不大可樂哉

宿清溪主人

夜到清溪宿主人碧巖裡簷楹掛星斗枕席響

風水月落西山時啾啾夜猿起



清溪在池州貴池縣有清溪鎮啾啾楚詞猿  
啾啾兮抗夜鳴。此宿清溪而咏所見所聞之夜景也。言我夜  
到清溪宿矣。主人居碧巖之裡。便與塵世不  
同。故簷楹之間。挂明星朗斗。目之所見也。枕  
席之上。響風聲水聲耳之所聞也。又見月落  
西山之時。聞夜猿之聲。啾啾然起也。其夜景  
固屬清爽。而旅懷亦未免岑寂矣。

送楊山人歸嵩山

我有萬古宅。嵩陽玉女峰。長留一片月。挂在東  
溪松。爾去掇仙草。菖蒲花紫茸。歲晚或相訪。青

天騎白龍

嵩陽即嵩山。在河南府中央之嶽。居四方之  
中。而高故曰嵩山。山上有玉女峯。峯有搗帛  
石。瑩澈光潔。人莫能測。云立秋前一日。中夜  
聞杵聲。响菖蒲抱朴子曰。菖蒲須石上一寸  
九節。已上紫花者尤善。漢武帝登嵩山。太愚  
石起。道宮使董仲舒東方朔等齋潔。思神至  
夜。忽見仙人長二丈許。帝禮而問之。仙人曰。  
吾九疑之人。聞中岳石上菖蒲一寸九節。服  
之。長生。故來採耳。忽失所在。帝願侍臣曰。彼  
非學道服食者。必中岳之神。以喻朕耳。為之



採菖蒲服之經三年覺悶而不爽遂止其侍  
從官多服然莫能持久惟王興聞之採服不  
息遂得長生茸蒙亂貌白龍太真夫人名婉  
羅與馬明生居所往嘗有白龍迎之  
此送楊山人歸中岳而勉其學仙也言我有  
萬古不朽之宅在嵩陽玉女之峰長留一片  
皎月挂在東溪松上令常皎而不昏焉爾今  
歸去嵩山采仙草以為食而菖蒲一寸九節  
服之長生而其花則紫色茸茸為可挹也至  
歲晚或相訪之時必其得道乃向青天騎駕

白龍以相晤言身

南陽送客

斗酒勿為薄寸心貴不忘坐惜故人去偏令遊  
子傷離顏怨芳州春思結垂楊揮手再三別臨  
岐空斷腸

斗酒晉陸納出守吳興之姑熟辭桓温曰方  
守遠郡欲與公一醉以展下情温欣然納之  
及受禮唯酒一斗鹿肉一椀坐客愕然納曰  
開公近云飲酒一升今有一斗以備杯酌餘  
温温笑其率更救中厨設精饌佳耐叔龍曰  
靈運詩寸心若不亮列子文摯謂叔龍曰吾



見子之心矣。方寸之地虛矣。芳艸古詩。萋萋芳草怨王孫。又芳草萋萋王孫不歸。垂楊折以贈行之物也。揮手分袂也。劉越石歌曰。揮手長相謝。此南陽送客而叙離別之情也。言我以斗酒祖餞。勿以為薄。但寸心戀戀。貴不忘耳。坐惜故人已去。誰為儔侶。而偏令我遊子之傷懷也。故離顏怨芳草之萋萋。恐王孫之不歸也。春思結垂楊之嫋嫋。因行役之折贈也。我與君揮手而別。復再三以別者。此心之戀戀耳。

臨茲相分之歧路。不空所腸哉。

送裴十八圖南歸嵩

君思潁水綠。忽復歸嵩岑。時莫洗耳為我洗。其心洗心得真情。洗耳徒買名。謝公終一起。相與濟蒼生。

潁水在潁州。嵩岑嵩山在河南中央之嶽也。洗耳堯讓天下于許由。由以告巢父。巢父曰。汝何不隱爾形。藏爾光。非吾友也。許由悵然不自得。乃于清冷之水。洗其耳。洗心繫詞。聖人以此洗心。退藏于密。買名。江淹書云。進不買名聲于天下。謝公。晉書曰。安石不起。當如



蒼生何

此○送○裴○友○歸○山○而○諷○其○不○必○固○隱○也○言○君○思  
穎○上○之○綠○水○而○處○此○何○忽○然○而○復○歸○嵩○山○也  
我○思○天○下○人○隱○而○盜○名○者○多○矣○今○君○之○歸○也  
毋○若○許○由○之○洗○耳○為○我○洗○其○心○而○退○藏○可○也  
洗○心○得○情○之○真○洗○耳○則○徒○買○名○聲○于○天○下○何  
益○哉○不○觀○之○謝○公○乎○時○止○則○止○時○行○則○行○一  
起○而○濟○天○下○之○蒼○生○是○與○中○庸○之○道○合○也○裴

君勉矣

送却昂謫巴中

瑶○草○寒○不○死○移○植○滄○江○濱○東○風○灑○雨○露○會○入○天  
地○春○予○若○洞○庭○葉○隨○波○送○逐○臣○思○歸○未○可○得○書  
此○謝○情○人

瑶草仙草白色也江淹別賦惜瑶草之徒芳  
洞庭葉楚詞洞庭波兮木葉下逐臣賤謫之  
臣也傅毅七激曰閭君逐臣

此○送○却○昂○謫○巴○蜀○而○勸○思○歸○之○情○也○言○瑶○艸



之芳雖隆寒不死今移栽于滄江之濱得其地也東風動而雨露灑落會入天地皆春色矣是君雖謫而沐其恩也以予言之則若洞庭之落葉矣隨波漂流以送謫逐之臣而寧不勅思歸之心乎思歸未可得書此以謝情人之入蜀者不勝瞻雲西顧之思矣

秋日魯郡堯祠亭上宴別杜補闕范侍御我覺秋興逸誰云秋興悲山將落日去水與晴

空宜魯酒白玉壺送行駐金羈歇鞍憇古木解帶挂橫枝歌鼓川上亭曲度神飈吹雲歸碧海夕雁沒青天時相失各萬里茫然空爾思

魯酒在子魯酒薄而却鄆圍金羈馬飾也飈狂暴風也度曲漢元帝紀自度曲被歌聲謂歌終更授其次碧海在東海中

爾思詩豈不爾思此秋天日暮宴別而不覺茫然自失也言我覺秋興甚逸而誰云秋興悲乎秋山日落而水與晴空兩相宜者正秋氣之逸也當此之



李詩直解 卷之二  
時携薄酒以送行。則歌鞍憇古木以維馬解。  
帶挂橫枝以暢飲。歌鼓于川亭之上。曲度有  
神。颺之吹而落日漸去矣。雲之歸碧海也。雁  
之沒青天也。此時不得不分袂矣。我與二公  
相別各有萬里之行。徒令我茫然自失。而豈  
不爾思乎。則行日遠耳。故當更盡一杯酒也。

酬崔十五見招

爾有鳥跡書。相招琴溪飲。手跡尺素中。如天落

雲錦。讀罷向空咲。疑君在我前。長吟字不滅。懷  
袖且三年。

鳥跡書黃帝史。蒼頡所造。首有四目。通于神  
明。仰觀奎星圓曲之勢。俯察龜文鳥跡之象。  
採衆美合而為字。是曰古文。琴溪懸崖峭壁。  
綠水滌洄。在涇縣北二十里。涇人琴高隱此。  
鼓琴作台。煉丹。丹成棄渣于溪。變為細魚。至  
今每三月三日。木細魚可二三分。長腹有大  
子。里人取煮。炆乾。名琴魚。以為饋送之儀。經  
年不敗。過三日則無之矣。後琴高控鯉而昇。  
遊碭郡。二百餘年。時從水中乘亦鯉出。八尺。  
書古詩。中有尺素書。雲錦黃庭經。曰雲錦鳳羅  
金紐。纏不滅。古詩置書懷袖中。三歲字不滅。



此答崔君以書見招而志其不忘也言爾有  
古文鳥跡之書招我琴溪飲矣手跡在尺素  
之中其文字之藻麗如天之燦然落雲錦也  
我捧而讀罷心神爽豁向空而笑恍如君在  
我前而與之會晤焉因此長吟置懷袖之中  
而字不滅者且三年于茲蓋回情之深而寶  
藏之不磨耳

月夜江行寄崔員外宗之

飄。江。風。起。蕭。颯。海。樹。秋。登。臚。美。清。夜。挂。席。移。  
軒。舟。月。隨。碧。山。轉。水。合。青。天。流。香。如。星。河。上。但。  
覺。雲。林。幽。歸。路。方。浩。浩。徂。川。去。悠。悠。徒。悲。蕙。草。  
歌。復。聽。菱。歌。愁。岸。曲。迷。後。浦。沙。明。瞰。前。洲。懷。君。  
不。可。見。望。遠。增。離。憂。

臚。船。也。舟。尾。船。頭。也。席。帆。也。謝。靈。運。詩。挂。  
席。拾。海。月。蕙。草。蘭。蕙。也。楚。詞。芳。已。歌。而。不。比。  
菱。歌。楚。人。曲。也。七。命。採。菱。歌。曰。乘。鳧。舟。兮。為。  
水。嬉。臨。芳。洲。兮。採。紫。芝。樂。以。忘。戚。游。以。卒。時。  
離。憂。楚。詞。思。公。子。兮。徒。離。憂。



李詩集解卷之二  
此咏月夜江行之景而懷崔君之離別也言  
月夜之時江風起而海樹皆秋氣矣登舟挂  
帆乘風之速也月隨碧山而因之沿轉水合  
青大而與之同流杳如星河之上但覺雲林  
之幽矣所歸之路方浩浩以遠所游之川又  
悠悠以長此時秋氣正肅而蕙艸已歇復聽  
採菱之歌而生愁思也且江岸之曲舟方過  
而後浦即迷又江沙之明月未至而前洲已  
見倘此際而與君同舟更快月夜江行之美  
也奈懷君不可見徒望遠以增離別之憂耳  
安得隨風以入君懷哉

贈盧司戶

秋色無遠近出門盡寒山白雲遙相識待我蒼  
梧間借問盧耽鶴西飛幾歲還

蒼梧白雲出于蒼梧入于大梁盧耽廣州人  
仕州為治中少學仙術身能奮飛每夕輒凌  
虛歸家曉則還州嘗赴元會至晚不能隨參  
朝列化為白鶴至樹前回翔欲下威儀以幕



擲之得一隻履就乃驚還就列

此贈盧司戶之情景而問其還期也言秋天  
搖落之色無遠無近出門皆是寒山山上之  
白雲與我相識遙待我于蒼梧之間也借問  
仙人盧耽之鶴今已西飛矣不知其何年得  
還而與之會晤焉

獨酌清溪江石上寄樵昭夷 秋浦

我携一樽酒獨上江祖石自從天地開更長幾

千尺舉杯向空笑天迴日西照永賴坐此石長  
垂巖陵釣寄謝山中人可與爾同調

江祖石池州府治秋浦嚴子陵光武皇帝除  
諫議大夫不屈乃耕于富春山後人名其釣  
處為巖陵瀨一名七里灘謝靈運七里灘誰  
謂古今殊異世可同調  
此獨酌清溪石上回思巖陵之高而欲與友  
人同調也言我携酒以獨酌江祖石上此石  
從天地開闢以來能長幾千尺乎故舉杯向  
天大笑天亦迴白日以照我也我賴永坐石



李詩卷之二  
上以長垂嚴陵之釣。舉竿得魚。以支此酒。豈  
不樂哉。寄謝山中之人。可與爾同調。亦可與  
嚴陵異世而同調矣。

月下獨酌

花間一壺酒。獨酌無相親。舉杯邀明月。對飲成  
三人。月既不解飲。影徒隨我身。暫伴月將影。行  
樂須及春。我歌月徘徊。我舞影凌亂。醒時得交  
歡。醉後各分散。永結無情遊。相期邈雲漢。

明月南史謝諫不妄交有時獨醉曰入吾室  
者但有清風對吾飲者唯當明月行樂古詩  
行樂當及時交歡漢書郭解入關中賢豪爭  
交歡無情惠子謂莊子曰吾所謂無情者言  
人之不以愛惡傷其身常因自然而不益生  
也此對月獨飲放懷達觀以自樂也言花間酌  
一壺之酒却無相親之人但邀明月作伴月  
照人並人影居然成三人矣夫月與影固身  
外物耳月既不飲影徒隨身皆與我暫相為  
伴我正宜及春行樂對月而歌則月與徘徊



對影而舞則影隨凌亂飲尚醒時且可與月影交歡飲既醉後不妨與月影分散是我與月影永結無情之游而相期於雲漢間也豈不樂哉

其二

天若不愛酒酒星不在天地若不愛酒地應無酒泉天地既愛酒愛酒不愧天已聞清比聖復道濁如賢賢聖既已飲何必求神仙三盃通大

道一斗合自然但得酒中趣勿為醒者傳

酒星晉志軒轅右角南三星曰酒旗酒官之旗也主宴享飲食酒泉漢武太初元年開酒泉郡師古曰城下有金泉味如酒聖賢徐邈謂酒清者為聖人太祖怒鮮于輔曰平時醉客謂酒清者為聖人濁者為賢人耳自然老子天法道法自然酒中趣晉書孟嘉好酒桓温曰酒道法自然酒中趣嘉答曰公未得酒中趣耳有酒何好而鄉嗜之嘉答曰公未得酒此以天地聖賢証喻酒中之趣無窮也言天如不愛酒天不應有酒旗之星地若不愛酒地不應有酒永之郡是天地固皆愛酒而人



之愛酒者可不愧於天矣。古人以酒之清者  
稱為聖酒之濁者稱為賢是聖賢既已飲酒  
而人之飲酒者又何必求神仙乎。蓋陶然自  
得之趣三盃可通乎大道一斗可合乎自然  
人但能得酒中之趣則天可不愧神仙亦不  
必求只宜常醉不必為醒者傳矣。其樂為何  
如也。

秋夕書懷

北風吹海鴈南渡落寒聲感此瀟湘客  
淒其流浪情海懷結滄洲霞想遊赤城  
始探蓬壺事旋覺天地輕澹然吟高秋  
閑卧瞻太清蘿月掩空幙松霜結前楹  
滅見息羣動獵微窮至精桃花有源水  
可以保吾生

瀟湘楚地淒其詩淒其以風流浪陶潛賦也  
流浪而遂徂赤城山天台之南蓬壺蓬萊方  
壺也太清淮南子太清之治也和順以寤寤  
蘿月北山移文春蘿罷月滅見顏延年詩懷  
情滅聞見又陶詩日入羣動息至精莊子河  
伯曰世之議者皆曰至精無形至大不可圍

李詩集卷之二



是信情乎。桃花源武陵人捕魚沿溪至桃花源洞舍舟人見洞中人曰先世避秦亂率妻子邑人至此絕境不復出焉問今是何世漁人答以晉洞中不知有漢魏也皆嘆惋各具酒食啖之

此太白當謫逐之時乃以仙遊自解也言秋夕而北風緊矣吹海鴈以落寒聲也感此瀟湘憔悴之客不凄然而有飄流浪蕩之愔乎其胸次決不為世情拘束也故懷抱如海濶每結滄洲之趣思想若霞飛恍遊赤城之大

始欲探蓬壺神仙之事即天地亦旋覺其輕矣且澹然以吟高秋閑卧而瞻太清蘿月掩我空幙松霜結于前楹此清虛之景也脩道者又必滅其聞見而羣動始息獵于微妙而至精方窮然此亦不易矣惟桃花有源之水可以逍遙于中而遠害以保吾生也太白處患難而能以遊仙自慰真胸懷之高曠哉



李詩直解卷之三

朱竹均先生鑒定

涇上

沈

男濟美小鳳校字

寅芝珊

崑源一

補輯

男 泉白水校字

七言古風

鳳笙篇

樂府遺聲歌鐸二十一曲之一

仙人十五愛吹笙學得崑邱彩鳳鳴始聞鍊氣



食金液復道朝天赴玉京。玉京迢迢幾千里。鳳  
笙去去無窮已。欲嘆離聲發絳唇。更嗟別調流  
纖指。此時惜別詎堪聞。此地相看未忍分。重吟  
真曲和清吹。却奏仙歌響綠雲。綠雲紫氣向函  
關。訪道應尋緱氏山。莫學吹笙王子晉。一遇浮  
邱斷不還。

笙生也。正月之音。物生故謂之笙。有十三簧。象鳳之形。金液用金三十許萬。并雜藥不起火。共四十萬一劑。置華池中。日數足便成。入口則身皆金色。老子受之于元君。元君無為。

天也。內經上界為玉京。列仙傳王子喬者。周  
靈王太子晉也。好吹笙。作鳳鳴遊伊洛間。過  
道士浮邱公。接以土嵩高山四十餘年。後于  
山中見溫良曰。告我家七月七日待我于緱  
氏山。至是果乘白鶴駐山頭。望之不得到。舉  
手謝時人而去。時有童謠曰。王子喬好神仙。  
七月七日。日上賓。天白虎。搖瑟鳳吹笙。乘雲  
氣。吸日精。長不歸。秋山露冷。沾君衣。函關紫  
氣。老子騎青牛。出函關。令尹喜望紫氣而知  
有聖人過。物色求之果遇。  
此篇遊仙之詩也。言仙人十五之時。即愛吹  
笙而學彩鳳之鳴。且得修煉之法。鍊正氣而  
食婉女之金液。復朝天而赴上界之玉京。玉



京遠鳳笙去離聲別調詎堪聞也此地相看  
豈忍分哉至此則吟真曲以和清吹却奏仙  
歌與凡調不同而響入綠雲之際矣綠雲與  
紫氣相合而知有至人之過函關則訪道而  
欲得仙人應尋緱氏山頭自有騎鶴而來者  
莫學周靈王之太子晉好吹笙作鳳鳴一遇  
浮邱之仙子引上嵩高而竟不還也學道者  
必有真脩而始成不然徒孟浪之遊耳何取

哉

烏夜啼

烏夜啼者樂錄清商曲也其詞始于宋  
臨川王義慶所作宋元嘉中徙彭城王  
義康于豫章郡義慶時為江州相見而  
哭文帝聞而恠之召還宅義慶大惧妓  
妾聞烏夜啼叩閣云次日應有赦及旦  
改南兖州刺史因此作歌白稍祖其意  
詞不同耳

黃雲城邊烏欲棲歸飛啞啞枝上啼機中織錦  
秦川女碧紗如煙隔窓語停梭悵然憶遠人獨



宿空房淚如雨

黃雲謂塵埃與雲相連而黃也淮南子黃泉之埃上為黃雲秦川女前秦苻堅時秦州刺史竇滔妻蘇氏蕙娘善文詞滔鎮襄陽挈其妾行音問久絕蘇織錦迴文綴橫八寸題詩二百餘首名璇璣圖發蒼頭齋至襄陽滔感其妙絕回迎蘇氏相聚如初  
此詩因烏夜啼之曲而有不得志之感也言黃雲城邊天色將暮而烏鳥欲棲歸飛啞啞而雙啼于枝上彼亦有相聚共宿之樂也胡茶川之女機中織為璇璣之錦文碧紗如煙

之下自為呻吟如隔窓語也當其織錦之時一念忽至而停梭悵然以憶遠人且獨宿空房之中隻影默默誰與寤言不覺淚落如雨矣豈若烏之團聚于枝上哉

烏棲曲 樂錄烏棲曲者鳥獸三十一曲之一也

姑蘇臺上烏棲時吳王宮裡醉西施吳歌楚舞  
權未畢青山欲銜半邊日銀箭金壺漏水多起  
看秋月墮江波東方漸高奈樂何



姑蘇臺吳王起造五年乃成高見三百里吳王夫差也越欲滅吳范蠡得美人西施以進滅吳歌吳飲也楚舞激楚結風陽阿之舞漢高祖謂戚夫人曰為我楚舞吾為若歌銀箭更籌也金壺漏水之壺也刺漏之作肇于軒轅宣于夏商渾天儀制曰以銅為器寔以清水下各開孔漏水一升時經一刻東方詩東方明矣

此詩因元宗之嬖貴妃而極言吳王之樂以諷警也言姑蘇臺上天將暮而烏欲棲矣吳王宮裡肆筵設席正醉西施之時也其筵前

歌舞未畢而青山欲啣日之半邊方其樂之未已夜以繼日聽更漏之多而起看秋月落于江波之間彼吳王溺愛西施婉媚正懽娛以嫌夜短也東方白而日漸高矣奈樂何哉此詩極言其美而不美者自見矣

採蓮曲 樂府草木二十四曲之一秦州唱採蓮歌齊景公造採蓮舟令宮人彩女撐之

若耶谿傍採蓮女笑隔荷花共人語日照新粧



水底明風飄香袂空中舉岸上誰家遊冶郎三三五五映垂楊紫騮嘶入落花去見此踟躕空

斷腸

若耶溪在會稽縣東與鏡湖合西施嘗採蓮于此採蓮之舞衣紅繪短袖翬裙雲髻乘綠船以採蓮花紫騮紫色馬也地精為馬孕十此咏採蓮女之嬌媚而動遊冶者之思慕也言越多美姝若耶溪邊採蓮之女妖嬈嫣然笑隔荷花與人共語而嬌音歷歷可聽也其

新粧雲髻日照水底而輝映香袂紅繪風飄空中以颺拽此水中美麗之貌值岸上明媚之天誰家遊冶之郎或三三為羣或五五為羣絡繹以映垂楊之間紫騮嘶入落花見此美艷令人不禁徒踟躕不置以空斷腸耳

擣衣篇

閨裡佳人年十餘頻蛾對影憶離居忽逢江上春歸燕銜得雲中尺素書玉手開絨長歎息狂



李詩集解 卷之三  
夫猶戍交河北。萬里交河水北流。願為雙燕泛。中洲君邊雲。擁青絲。騎妾處。苔生紅粉樓。樓上春風日。將歌誰能攬。鏡看愁髮曉。吹篳管。隨落花。夜擣戎衣向明月。明月高高刻漏長。真珠簾箔掩蘭堂。橫垂寶幄同心結。半拂瓊筵蘇合香。瓊筵寶幄連枝錦。燈燭熒熒照孤寢。有便憑將金剪刀。為君留下相思枕。摘盡庭蘭不見君。紅巾拭淚生氤氳。明年若更征邊塞。願作陽臺一

設雲

頰蛾頰眉也。離居禮離羣索居。又古詩同心而離居。憂傷以終老。尺素古詩中有尺素書。又江淹詩袖中有短書。願寄雙飛燕。交河唐貞觀十四年。平高昌。以其地置西州。交河郡。及入夷播海。雙燕古詩思為雙飛燕。銜泥巢君屋。青絲梁簡文詩宛轉青絲鞍。又古詩青絲繫馬尾。紅粉樓。古詩盈盈樓上女。皎皎當窻牖。娥娥紅粉粧。纖纖出素手。刺漏續漢書。孔壺為漏。浮箭為刺。下漏數刻。以考中星昏。明星馬珠簾。石季龍起大武殿。銀楹金柱。珠簾。蘭室張景陽七命。蘭宮秘宇。雕堂綺櫳。寶幄帳也。同心結。隋煬帝為太子。見文帝崩。遣使署封金盒子。以賜宣華夫人陳氏。發之乃

李詩集解

卷之三

七



李詩集解 卷之三

同心結。數枝是夜。丞馬瓊。筵謝元暉詩。復酌  
瓊筵醴。又袁安夜酣賦。金扉瓊筵。蘇合香。  
天竺出蘇合香。是諸香煎之。又大秦人採蘇  
合。先策其汁。以為香膏。乃賣其滓。與人輾轉  
達中國。不。大香也。摘蘭禮記。婦人或賜之蘭  
蕙。又左傳。燕姑夢蘭。則知蘭者。婦人所佩之  
花也。陽台。高唐賦。楚襄王夢神女。曰。朝為行  
雲。暮為行雨。朝朝暮暮。陽台之下。  
此。戍婦幽鬱之情。謂夫之滔滔不歸。惟托之  
夢。以相從于邊塞也。言深閨之佳人。年總十  
餘耳。鎖眉對影。以恨離居者。以夫之不得聚  
合也。忽逢燕歸。而得征夫書信。開緘捧讀。不

覺浩歎。嘆我狂夫。猶戍于交河之北。馬萬里  
交河水。皆北流。我與狂夫。願化為雙燕。同泛  
交河之中洲。可矣。蓋妾念君之勞。君不知妾  
之苦也。君荷戈帶甲。設敵之來也。雲擁青騎  
之駿。馬妾孤身。獨處自君之去也。苔生紅粉  
之粧樓。且流光一擲者。時也。春風將歇。誰能  
攬鏡。以看愁髮乎。曉吹簟管。以隨落花。見春  
去。而聲亦悲也。夜擣征衣。而向皎月。又念遠

李詩集解 卷之三



而情益切矣。徒令皎月高懸于永夜，珠簾空掩于蘭堂。夫婦同心之結，橫垂孤帷，氤氳蘇合之香，半拂瓊筵。自我狂夫于役，則此瓊筵寶幄，繁華錦繡之物，皆置之無用之地矣。獨有燈燭熒熒，以照吾孤寢耳。有便憑將金剪刀，為君留下相思之枕，以待君看。况庭蘭乃婦人所佩，以宜男者。今已摘盡，而不見君歸。則芳年為之辜負，不覺紅巾拭淚，氤氳而無

色矣。今春已去，復待明年。明年若更征邊塞，而涓涓不歸，妾願作陽台之雲，如神女之夢，以從狂夫于四方也。此亦極其懷思之形容歟。

荆州歌 樂錄都邑二十四曲之一

白帝城邊足風波，瞿塘五月誰敢過。荆州麥熟

蘭成蛾，綠絲憶君頭緒多。撥穀飛鳴奈妾何。

白帝城即夔州，初公孫述殿前井，有白龍出，因自稱曰白帝，更築城，曰名瞿塘，夔州東一



里冬水淺石屹然露二百餘尺夏水漲沒水中十丈其狀如馬舟人不敢過荆州本江陵府撥穀布穀也催耕之鳥

此商人之婦因夫客蜀見時去而思愈切也  
言蜀客之還荆也白帝瞿塘所必經之路白  
帝城邊向有風波之險今猶可行至五月而  
瞿塘誰敢過矣此時我荆州之麥已熟蚕作  
之繭又已成蛾我手繰其絲心憶乎君亂思  
恍惚而若絲之頭緒多也且布穀之鳥飛鳴

而過我時去矣君未還奈妾之愁緒何哉

江上吟

木蘭之枻沙棠舟玉簫金管坐兩頭美酒樽中  
置千斛載妓隨波任去留仙人有待乘黃鶴海  
客無心隨白鷗屈平詞賦懸日月楚王臺榭空  
山邱興酣落筆搖五嶽詩成笑傲凌滄洲功名  
富貴若長在漢水亦應西北流

木蘭葉似長生冬夏榮楚詞木蘭為楫沙棠舟按任昉述異記潯陽江中多木蘭樹魯般



刺為舟崑崙山有沙棠木狀如棠黃華赤實其味如李無核食其實不溺為舟不沉又漢成帝與飛燕戲太液池以沙棠為舟以紫文桂為楫棹黃鶴寶子安仙成黃鶴迎去又費文禕仙去駕黃鶴來遊白鷗海上有好鷗鳥者每旦之海上從羣鷗遊鷗鳥之至者百住而不去其父曰取來吾玩之明日之海上鷗鳥舞而不下屈原名平楚靈王作章華臺五嶽王謂可與日月爭先楚靈王作離騷淮南東岱南衡西華北恒中嵩也滄洲在海中隋元藏幾為過海使判官風飄至洲島間洲人云此滄洲去中國數萬里其洲方千里花木常如二三月人多不死所居金闕銀台玉樓紫閣上有金莖花如蝶人皆帶之曰不帶金莖花不得到仙家藏幾淹留既久忽念中國舟人製凌風舸以送之激水如箭不旬日即

達東萊

此江上之吟乃任達之詞也言江上得逍遙木蘭之棹沙棠為舟帶簫管以坐兩頭而美酒千斛載名妓隨清波任流之上下以為去留而樂亦極矣蓋仙人之乘黃鶴必有待也不若海客之隨白鷗無容心焉然人生之富貴皆易盡惟文采為可傳耳故屈平之詞賦可與日月爭光而楚王之臺榭徒有山邱空



存也。况我亦詞賦之列乎。當與酣落筆之時。而造意之高。可搖五嶽。及詩成笑傲之際。而構思之遠。可凌滄洲。吾人惟此為長。在至功名富貴亦草頭露也。若能長在。則水無逆流之事。而漢水亦應向西北矣。豈理也哉。

我眉山月歌送蜀僧晏入中京

我在巴東三峽時。西看明月憶我眉。月出我眉照滄海。與人萬里長相隨。黃鶴樓前月華白。此

中忽見峨眉客。峨眉月。還送君。風吹西到長安陌。長安大道橫九天。我眉山月照秦川。黃金獅子乘高座。白玉麈尾談重元。我似浮雲端。吳越君逢聖主遊。丹闕一振高名滿。帝都歸時還。我峨眉月。

巴東在歸州三峽在巴東縣我眉山在嘉州我眉縣羅目鎮黃鶴樓在武昌黃鶴磯上費仙人騎黃鶴處九天八方中央也秦川自函谷西至壠底相去千里曰關中亦曰秦川獅子高座文殊師利言東方有世界名須彌相佛須彌登王今現在佛身長八萬四千由



旬其獅子座高八萬四千由旬嚴飾第一玉  
塵晉王衍妙善元言惟談老莊為事每提白  
玉柄麈尾與手同色浮雲魏文帝詩西北有  
浮雲適與飄風會吹我凍南行行行至笑會  
此作我眉山月之歌送蜀僧入京而真其有  
所遇也言我在巴東三峽之時西看皎月以  
憶我眉何其峻極于天也月出我眉寔照滄  
海與人萬里常相隨而不去又于黃鶴樓前  
玩此月華忽見峨眉之客來自峨眉山也峨  
眉山月還以送君清風吹此西到長安之陌

矣長安大道橫于八方之中峨眉山月不以  
秦川遠而不照也然秦川亦菩薩所在黃金  
獅子乘八萬四千之高座執玉柄麈尾以談  
元晏僧固得參禪之所矣奈我以浮雲無定  
之身滯滯吳越之地不得與君同行也君行  
必逢聖主而遊丹闕一振三乘之宗旨使高  
名滿于帝都也其倦遊而歸皎月亦隨之而  
歸而正可弄峨眉之月矣我寧無憶乎哉



思邊 一作春怨

去年何時君別妾南園綠艸飛蝴蝶今歲何時  
妾憶君西山白雪暗秦雲玉關去此三千里欲  
寄音書那可聞

玉關在沙州燉煌郡壽昌縣邊關之名也

此征婦感歲時之易邁音書之難寄而怨益  
深也言去年何時君徂征而別妾也南園之  
間綠草飛蝴蝶正艷陽之天矣今歲何時妾

子處而憶君也西山之上白雪暗秦雲又冷  
寂之景矣觀時序之易換盼來歸之無期設  
使邊方密邇猶書信可通奈迢迢玉關去此  
三千里即音書欲寄那得到君邊而使之聞  
也音書杳絕存亡未審年復一年母怪怨思  
之深切矣

贈漢陽輔錄事

鸚鵡洲橫漢陽渡水引寒烟沒江樹南浦登樓



不見君君今罷官在何處漢口雙魚白錦鱗令  
傳尺素報情人其中字数何多少祇是相思秋  
復春

鸚鵡洲在漢陽渡之上流南浦楚詞送美人兮南浦江文通別賦送君南浦傷如之何罷官解職也漢口漢水入江處在漢陽東二里尺素古樂府客從遠方來遺我雙鯉魚呼兒烹鯉魚中有尺素書長跪讀素書書中竟何如上有加餐食下有張相憶  
此咏錄事之解官太白思之因寄書而志其  
不忘也言鸚鵡洲橫列于漢陽之渡口水引

寒煙即江樹亦沒而不見我今南浦登樓不  
見君之在漢陽也君今解印罷官而在何方  
乎漢口雙魚白錦為鱗令傳尺素之書以報  
情人其中叙濶字数無有多少祇是相思之  
意秋而復春是歷四時而不相忘也君知乎  
哉

涇溪東郡寄鄭少府諤

我遊東亭不見君沙上行將白鷺羣白鷺閑時



散飛去。又如雪點青山雲。欲往涇溪不辭遠。龍門。盛波虎轉眼。杜鵑花開春已闌。歸向陵陽釣魚晚。

東亭在涇縣涇溪即涇川在宣州西一百里龍門坑名虎眼泉名杜鵑花宣州靈處有之太白詩宣城還見杜鵑花陵陽山陵陽實子明釣得白龍放之之地此懷鄭少府而言其情景也言我遊東亭不見少府徘徊沙上將白鷺為羣矣白鷺飛去又如雪點青山之雲其潔白益顯也欲往涇

溪以見君豈辭遠哉龍門水漲虎眼泉轉皆涇溪之景也杜鵑花開春色闌矣歸向陵陽學子明之釣魚恐其晚而不得魚也少府得無念乎

金陵酒肆留別

風吹柳花滿店香。吳姬壓酒勸客嘗。金陵子弟來相送。欲行不行各盡觴。請君試問東流水。別意與之誰短長。



金陵吳晉宋齊梁陳及南唐舊都也古秦曰秣陵漢曰丹陽吳曰建業晉曰建康陳曰蔣州唐曰江寧曰昇州明曰應天永樂中改曰南京吳姬吳中水色佳故多美婦人有于酒肆當壚者

此○咏○金○陵○留○別○而○言○其○情○之○長○也○風○吹○柳○花○飄○落○于○滿○店○香○者○如○人○之○無○定○也○吳○姬○壓○醞○美酒○以○勸○客○嘗○蓋○為○祖○道○之○意○耳○金○陵○子○弟○來○相○送○者○欲○行○矣○而○又○不○忍○遽○行○子○弟○奉○我○各○盡○其○觴○取○醉○以○別○情○則○渥○矣○請○君○試○問○東

流○之○水○今○日○之○別○意○與○之○相○較○誰○為○短○長○水○之○流○而○不○息○即○情○之○永○而○不○忘○也

對雪醉後贈王歷陽

有身莫化飛龍鱗有手莫辨猛虎鬚君看昔日汝南市白頭仙人隱玉壺子猷聞風動窓竹相邀共醉杯中綠歷陽何異山陰時白雪飛花亂人目君家有酒我何愁客多樂酣秉燭遊謝尚自能鸚鵡舞相如免脫鸚鵡裘清晨鼓棹過江



去千里相思明月樓

唐太宗宴韋挺寺謂曰神龍可擾以馴然領  
下有逆鱗攫之者死人君亦有之卿寺畏犯  
吾鱗裨闕失朕其慮危也哉虎鬚孔子見盜  
跡對柳下季曰吾疾走料虎頭編虎鬚幾不  
免虎口哉又傳咸曰摩天子逆鱗欲以盡忠  
今觸猛虎之鬚非欲為惡必將以此見怒汝  
南市老翁賣藥日入則跳入壺中王子猷嘗  
寄居室宅中便令種竹曰何可一日無此君  
歷陽唐和州郡治歷陽縣山陰越州會稽郡  
治子猷居山陰夜雪初霽月色清朗四望浩  
然乃乘興訪戴安道秉燭古詩畫短苦夜長  
何不秉燭遊謝尚西晉謝尚能作鸚鵡舞相  
如初還成都以鸚鵡裘問市人楊昌貴酒千  
里呂安服嵇康高致每相思輒千里命駕

明月樓在江陵郡劉孝標所建也

此對雪酣飲喜王歷陽之多酒而預言別後  
之思也言人之于世以遠害為先故有身莫  
犯龍鱗有手莫辨虎鬚觸之者未有不受害  
者也君看汝南賣藥之仙人跳入玉壺藏身  
以為寶耳又王子猷興趣人也聞風動竹相  
邀醉酒得矣今歷陽不減山陰况白雪飛亂  
正當飲酒之時也幸君家有酒我何愁哉客



多暢飲酣樂固宜秉燭以繼雪夜且鸛鶴舞  
雪之焉也酒酣則謝尚自能為鸛鶴之舞鸛  
鶴御寒之裘也酒多則相如庶免典鸛鶴之  
裘然我與客得君家之酒而益風流也奈聚  
散無常來日清晨便鼓棹渡江矣千里相思  
在皓月之樓安忍遽為命駕乎我則隱玉壺  
以想杯中綠耳

醉後贈從甥高鎮

馬○上○相○逢○揖○馬○鞭○客○中○相○見○客○中○憐○欲○邀○飲○筑  
悲○歌○飲○正○值○傾○家○無○酒○錢○江○東○風○光○不○借○人○枉  
殺○落○花○空○自○春○黃○金○逐○手○快○意○盡○昨○日○破○產○今  
朝○貧○夫○夫○何○事○空○嘯○傲○不○如○燒○却○頭○上○巾○君○為  
進○士○不○得○進○我○被○秋○霜○生○旅○鬢○時○清○不○及○英○豪  
人○三○尺○童○兒○重○蕪○蘭○匣○中○盤○劍○裝○鮪○魚○閑○在○腰  
間○未○用○渠○且○將○換○酒○與○君○醉○醉○歸○托○宿○吳○專○諸  
擊○筑○荆○軻○至○燕○愛○燕○之○狗○屠○及○善○擊○筑○者○高  
漸○離○相○與○飲○于○燕○市○酒○酣○漸○離○擊○筑○荆○軻○和



而歌于市中相樂也。已而相泣。旁若無人者。傾家前漢陳萬年傳。賂遺外戚計吏。傾家自盡。酒錢。顏延之留二萬錢與陶淵明。悉送酒家。稍就取酒。黃金盡。太白土安州裴長吏書曰。昔東遊維揚。不逾一年。散金三十餘萬。有落魄公子。悉皆濟之。頭上中。淵明詩。若復不快飲。空負頭上巾。進士科。始隋大業中。盛于唐。正觀永徽之間。其推引。則曰。白衣公卿。其艱難。則曰。三十老。明經。五十少。進士。廉蔭。趙上。欲辱相。如遇則相。如為相。廉頗。目相。如位。居彼。如曰。趙之見重。干諸侯者。以避之。從者不樂相。聞。則兩虎必有一傷。我為國。非畏廉將軍也。庶煩聞之。負荆請罪。遂相。為刎頸之交。專諸之能。進。吳堂邑人。伍子胥。自楚亡吳。知專諸之能。進。于公子光。使為刺客。置魚腸劍。刺吳王僚。

此太白貧困。不遇欲與高甥。繼飲以任俠也。言我與高甥。馬上相逢。即以馬鞭拱手。客中相見。亦以客中相憐也。奈胸中俠氣。無所消遣。欲邀高甥。如荆軻。漸離。為擊筑悲歌。豪飲市上。正值傾家囊乏。無沽酒之錢也。且江東風光。不借人。枉殺落花。無酒以空。自春馬黃金。逐我之手。快意散盡。是昨日破產之時尚富。而今朝貧矣。為丈夫者。何事空為嘯傲不。



李詩直解 卷之三  
如燒却頭上巾。蓋儒冠。悞身戴之。無益也。君  
為進士之科。不得進用。我在旅寓之中。秋霜  
生鬢。是時盛偏不及。英豪之人。但三尺童兒。  
亦知蘆藺之人。為可重也。雖傾家無酒錢。又  
何愁哉。匣中盤劍。閑在腰間。且將換酒。與君  
悲歌。酣飲而醉。醉歸。托宿。專諸。即許身與人。  
以任俠氣。猶不負頭上巾也。

把酒問月

太白自注。故人賈淳。今予問之。

青天有月來幾時。我今停杯一問之。人攀明月  
不可得。月行却與人相隨。皎如飛鏡臨丹闕。綠  
煙滅盡清輝發。但見宵從海上來。寧知曉向雲  
間沒。白兔搗藥秋復春。嫦娥孤棲與誰隣。今人  
不見古時月。今月曾經照古人。古人今人若流  
水。共看明月皆如此。唯願當歌對酒時。月光長  
照金樽裏。

綠煙江淹詩。煙滅淮海見清輝。白兔傳元擬  
天問曰。月中何有。白兔搗藥。嫦娥弄得不死



李詩直解 卷之三  
之藥于西王母其妻嫦娥竊之奔于月宮當  
歌曹操短歌曰對酒當歌人生幾何  
此把酒問月見月長在而人不能長存故當  
對酒高歌以行樂也言青天有皎月來于何  
時乎我今停杯一問之人之欲攀皎月則不  
可得月却與人長相隨也試言其形皎皎如  
明鏡飛臨丹闕之上蓋綠煙滅盡四塞氤氳  
之氣消散而清輝之光始發也但見宵升曉  
落而玉兔擣藥秋而復春嫦娥則獨居于廣

寒清虛之府而誰與之相隣也然嫦娥雖孤  
棲猶得與青天同老而世人則何如哉今人  
不見古時之月今時之月曾照古人來矣昨  
日是今而今日又古古人今人若流水之去  
而不返其共看皓月皆如此也深知此理則  
宜乘月行樂唯願當歌對酒之時使月光長  
照金樽酒不空而月亦不落常得與君把盞  
以相問也幸矣



山中答俗人

問○余○何○事○棲○碧○山○笑○而○不○答○心○自○閒○桃○花○流○水○  
杳○然○去○別○有○天○地○非○人○間○

碧山在涇縣西去桃花渡不遠笑而不答人有問諸葛亮之志亮抱膝笑而不答此山中問答言其心閒自適而與美景相宜也言山中之人問我何事而棲碧山乎則笑而不答彼固未知我之心而我之心自閒也則見桃花流水杳然而去是別有一天地而

非塵世之景矣此乃心與景融景與心會而桃花流水超然世外政其事也俗人知乎哉



古風長短句

梁甫吟

按王僧虔技錄相和歌楚調五曲  
內有梁甫吟行意始于諸葛亮後  
惟太白繼之耳

長嘯梁甫吟何時見陽春君不見朝歌屠叟辭  
棘津八十西來釣渭濱寧羞白髮照清水逢時  
吐氣思經綸廣張三千六百釣風期暗與文王  
親大賢虎變愚不測常年頗似尋常人君不見  
高陽酒徒起艸中長揖山東隆準公入門不拜



騁雄辨兩女輟洗來趨風東下齊城七十二指  
揮楚漢如旋蓬狂客落魄尚如此何況壯士當  
羣雄我欲攀龍見聖主雷公砰訇震天鼓帝傍  
投壺多玉女三時大笑開電光倏爍晦冥起風  
雨閭闔九門不可通以額扣闕闈者怒白日不  
照吾精誠杞國無事憂天傾猗猗磨牙競人肉  
騶虞不折生草莖手接飛猱搏彪虎側足焦原  
未言苦智者可卷愚者豪世人見我輕鴻毛力

排南山三壯士齊相殺之費二桃吳楚弄兵無  
劇孟亞夫哈爾為徒勞梁甫吟聲正悲張公兩  
龍劍神物合有時風雲感會起屠釣大人峴岬  
當安之

梁甫充州有梁甫城諸葛亮嘗登鄧州獨樂  
山作梁父吟朝歌在衛州棘津在廣州縣北  
有棘津亭呂尚所困處也呂望東海上人行  
年五十為老婦所逐賣食棘津七十屠牛朝  
歌八十釣于渭濱文王出獵載之而歸九十  
身為帝師三千六百釣指太公釣于渭十年  
間事也十年三千六百日高陽酒徒酈食其  
高陽人年六十餘長八尺人謂之狂生自

李詩直解 卷之三 二五







得志時哉。今見時事可議。而欲攀龍以見唐  
主。奈權姦女謁用事。如雷公振鼓。玉女投壺。  
開電光起風雨。以致政令之無常也。此時使  
言語得達。猶可救藥。何天門不通。門者見怒。  
而言者往往獲罪于權近矣。有識者灼見貴  
妃國忠林甫。祿山竊弄國柄。禍胎已萌。我欲  
諫諍。則無徵不信。倘君不鑒吾之精誠。正所  
謂杞人憂天之類矣。况唐小人在位。剥民脂

膏。有若猘獠磨牙競食人肉。使有道之朝。則  
當仁如騶虞。雖生草不履。乃肯食人肉。而輕  
殺一人。哉。使得君而佐之。為國擊姦。不憚勤  
勞。如接搏猱虎。雖側足焦原。未云苦耳。今唐  
事如此。則當卷其智而為愚。即世不我知。而  
輕我如鴻毛。然我亦卒不改素行者。因思古  
來三壯士之功力不少。一忤齊相。用計殺之。  
時費二桃。不勞餘力。白也。倘以智自豪。適足



使權近甘心焉又何補哉吳楚弄兵不求劇  
孟亞夫得之嗤笑為徒勞者見當國者須得  
人以為用也今為梁甫吟而聲正悲者乃申  
言有志之士終當如太公食其之感遇風雲  
猶神劍之會合有時也維彼大人君子遭時  
屯否峴岬不安者自當安時以俟命可矣

蜀道難古樂府相和歌瑟調三十八曲之一

噫吁戲危乎高哉蜀道之難難于上青天蚕叢

及魚鳧開國何茫然爾來四萬八千歲不與秦  
塞通人烟西當太白有鳥道可以橫絕我眉巔  
地崩山摧壯士死然後天梯石棧相鈎連上有  
六龍回日之高標下有衝波逆折之回川黃鶴  
之飛尚不得過猿猱欲度愁攀援青泥何盤盤  
百步九折縈岩巒捫參歷井仰脅息以手撫膺  
坐長歎問君西遊何時還畏途巖不可攀但  
見悲鳥號古木雄飛從雌繞林間又聞子規啼



夜○月○愁○空○山○蜀○道○之○難○難○于○上○青○天○使○人○聽○此○  
凋○朱○顏○連○峯○去○天○不○盈○尺○枯○松○倒○挂○倚○絕○壁○飛○  
湍○流○瀑○爭○喧○飀○砢○崖○轉○石○萬○壑○雷○其○險○也○如○此○  
嗟○爾○遠○道○之○人○胡○為○乎○來○哉○劍○閣○崢○嶸○而○崔○嵬○  
一○夫○當○関○萬○夫○莫○開○所○守○或○非○親○化○為○狼○與○豺○  
朝○避○猛○虎○夕○避○長○蛇○磨○牙○吮○血○殺○人○如○麻○錦○城○  
雖○云○樂○不○如○早○還○家○蜀○道○之○難○難○于○上○青○天○側○  
身○西○望○長○咨○嗟○

上青天、枚乘諫吳王曰、必若所欲、為危如累卵、  
難于上天、蚕叢、蜀王之先祖也、蚕叢之子、  
有柏灌、柏灌之後、有魚鳧、魚鳧治導江縣、嘗獵、  
游山、得道、乘虎而去、杜宇、遂繼魚鳧、及開明、  
是時、人民椎髻、吮言、不曉文字、未有禮樂、從、  
開明、上到、蚕叢、積三萬四千歲、秦塞、秦惠王、  
滅蜀、王以李冰、為守冰、穿江、開田、百姓享其、  
利、始通中國、太白、山名、在洋州、真符、縣、峩眉、  
山、名、在嘉州、周匝、千里、兩山、相對、如峩眉、山、  
有石、龕、百二十、大洞、十二、小洞、十、八、蜀主、  
命、五丁、力士、開道、又、獻、美女、于、蜀、王、造、五丁、  
迎、女、見、一、大、蛇、入、山、穴、中、五丁、共、引、蛇、山、崩、  
壓、殺、五丁、秦、女、皆、上、山、化、為、石、後、秦、使、張、儀、  
司、馬、錯、尋、路、滅、蜀、六、龍、皇、伯、登、出、扶、桑、日、之、  
陽、駕、六、龍、以、下、上、高、標、山、名、一、名、高、望、青、泥、

李詩直解 卷之三 二九



嶺在興州一說在沔州長舉縣懸崖萬仞上  
 多雲雨行者多逢泥淖乃入蜀之路也捫參  
 歷井甘氏星經曰參十星井四星捫參必歷  
 乎井也又天官東井與鬼之分野入參一度  
 古蜀國也脅息脅歛也屏氣而息撫膺列子  
 昔人有知不死之道者齊子欲學聞其已死  
 乃撫膺而恨西遊自秦入蜀也雄雌古詞云  
 黃鵠高飛已千里雄來飛後雌視子規昔杜  
 宇王蜀號曰望帝宇死化為子規去天杜詩  
 註城南韋杜去天尺五應擊也硤水擊石之  
 聲劍閣小劍去大劍三十里連山絕險飛閣  
 相通當關蜀都賦一人守隘萬夫莫向豺狼  
 猛獸能食人磨牙揚雄賦鑿齒之徒相與磨  
 牙而爭之吮嗽也如麻秦井六國死人如亂  
 麻錦城成都郡名

此太白初見祿山亂華楊國忠首倡幸蜀之  
 策當時臣庶皆非之公亦深知幸蜀非計欲  
 言則不在其位不言則愛君憂國之情不能  
 自已故作蜀道難以達意也是以開口即作  
 歎聲而曰噫吁戲危乎高哉蜀道極險當時  
 從君于難者至蜀之難甚于上青天也且叢  
 爾之蜀僻在一隅自蚕叢以及魚鳧開國茫  
 然爾來四萬八千歲聲教所不暨雖秦塞之



近且不相通。非可為中國帝王之都矣。五丁未開道之先。惟長安在西。太白有一線為道。可以橫絕我眉之巔。而人跡豈易往來哉。五丁壯士開道之後。身死然後梯棧相連。始與秦通。今若安處于蜀。倘燒絕棧道。則中原非吾有矣。況其險峻上際于天。而有六龍回日之高標。下極于地。而有衝波逆折之回川。黃鶴之飛。尚不得過。猿猱欲度。亦愁攀援。是鳥

獸猶憚。而人可知也。青泥之嶺。盤紆烟雨之中。百步即九折。以縈繞岩巒之所。又以天星言之。參與井為蜀分野。捫參歷井。環蜀之境。道各險難。到處皆然。令人脅歛屏氣。而息惟。有撫膺長歎而已。今元宗西幸。何時可還。中原而為生靈之主也。且忠臣義士。雖欲從君于難。道途峻巖。不可以猝為攀附。但見悲。鳥子規飛鳴于空山。叢林則人跡之稀少。可



知故復申之曰蜀道之難難于上青天一言  
之不足而再言之使人聽此即少壯之朱顏  
亦為之凋謝矣連峯去天不盈一尺枯松飛  
湍水石喧擊而成萬壑之雷聲其險也如此  
我嗟爾遠道之人若已之踈遯不用雖欲從  
君于難胡為乎能來也今日之幸蜀不過依  
劍閣之險耳雖一夫當關萬夫莫開然守關  
者任非其人恐化為豺狼反噬為可危也夫

蜀與羗夷雜處如虎如蛇朝夕皆當避之或  
變生不測殺人如麻是又可憂之大者帝在  
錦城固云可樂又不如早還長安之家為可  
樂也故復申之曰蜀道之難難于上青天再  
言之不足復三言之令我側身西望長為咨  
嗟太息以致睠戀之意云爾吁詩意亦微而  
顯矣按太白自蜀至京道未大振因以所業  
贄謁賀知章知章覽蜀道難一篇曰子謫仙



人也後因呼為李謫仙焉

將進酒

將進酒者漢短箫鏡歌二十二曲之一也太白填之以伸吧意耳

君不見黃河之水天上來奔流到海不復迴君  
不見高堂明鏡悲白髮朝如青絲暮成雪人生  
得意須盡歡莫使金樽空對月天生我材必有  
用千金散盡還復來烹羊宰牛且為樂會須一  
飲三百杯岑夫子丹邱生進酒君莫停與君歌  
一曲請君為我側耳聽鐘鼓饌玉不足貴但願

長醉不願醒古來聖賢皆寂寞惟有飲者留其  
名陳王昔時宴平樂斗酒十千恣謔主人何  
為言少錢徑須沽取對君酌五花馬千金裘呼  
兒將去換美酒與爾同銷萬古愁

黃河源出于崑崙之上流于朶甘之野以入  
中國散蓋太白書曰東遊維揚不逾一年散  
金三十餘萬有落魄公子悉濟之烹宰曹植  
詩烹羊宰肥牛岑夫子想是岑參丹邱生即  
元丹邱也陳王曹子建封陳王為名都篇曰  
歸來宴平樂美酒斗十千平樂觀名五花馬  
言其毛色也如九花三花之類千金裘孟嘗  
君有狐白裘價值千金

李詩直解

卷之三

三三



此篇雖任放達而抱才不遇亦自慰解之詞也。君不見黃河之水從天上來乎。奔流到海去而不復迴者。以興起人老而不復少之意也。故又言君不見高堂明鏡照白髮而悲乎。朝如青絲轉盼已成雪矣。見人生貴及時行樂。富貴何與乎人當得意之時。須盡懽娛。莫使金樽空對皎月。以辜美景也。天生我材必有所用。千金散盡還為復來。何必戚戚以計。

貧哉。且宰烹牛羊。以為樂會。須一飲三百杯。勢如鯨吞矣。又必與同調同心之友人互相勸酬。故岑夫子丹邱生進酒而莫停也。今試與君歌一曲。請君側耳為我聽之。鐘鼓之樂。玃玉之飾。俱不足貴。但願長醉而不願醒者。豈獨沉湎于酒哉。因思古來聖賢同歸于盡。惟有飲者尚留其名而已。憶昔陳王宴于平樂之觀。即斗酒十千。以恣譁詭。今主人何為。



言少錢而不沽酒以對君酌也。雖五花之馬，  
可以代步千金之裘，可以禦寒，皆珍重不可  
少者。而囊橐無錢，即呼兒將出，以換美酒，因  
與岑夫子、丹邱生、念明、鏡之白髮、聖賢之寂  
寞，相與對酌，以銷萬古之愁也。而富貴遇合，  
何庸心哉。

瑩篔簹 古今註 瑩篔簹引者 朝鮮津卒霍里  
乃鄭衛之音 以其亡國之聲 故號空國  
之侯 其制二十四絃 師籥所作

攀天莫登龍，走山莫騎虎。貴賤結交心，不移唯  
有嚴陵及光武。周公稱大聖，管蔡寧相容。漢諺  
一斗粟，不與淮南春。兄弟尚路人，吾心安所從。  
他人方寸間，山海幾千重。輕言託朋友，對面九  
疑峰。開花必早落，桃李不如松。管鮑久已死，何  
人繼其蹤。

攀天 楚詞 攀天階而下視 又東漢皇后夢攀  
天而上 小臣攀龍而墮 騎虎 隋獨孤后紀 騎  
虎之勢 必不得下 貴賤 翟公曰 一貴一賤 交  
情乃見 嚴陵 東漢嚴光字子陵 一名遵 餘姚



人少與光武同遊學及光武即位光乃隱身  
不見帝物色訪之光張目視曰人固有志何  
相迫乎帝嘆息而去周公管蔡武王同母兄  
弟也管蔡疑公不利於成王乃挾武庚作亂  
周公誅武庚殺管叔放蔡叔一斗粟孝文時  
淮南厲王長犯不軌徙蜀不食死輜中民作  
歌曰一尺布尚可縫一斗粟尚可舂兄弟二  
人不相容路人曹植求通親親表曰近且婚  
媾不通兄弟永絕恩紀之違甚于路人九疑  
半在蒼梧半在零陵虞舜所葬處其山九疑  
望之皆相似故名九疑管鮑所葬處其山九疑  
叔牙遊叔善待之管仲曰生我者父母知我  
者鮑子也

此太白借瑩篴謠而深感交道之難也言人

欲攀天者莫登龍登龍恐其墮也走山者莫  
騎虎騎虎勢難下也以興起貴賤之交道焉  
一貴一賤結交而心不移者惟有嚴陵與光  
武耳無論朋友即兄弟尚有如路人者周公  
稱大聖也管蔡尚不相容漢文帝與淮南王  
兄弟也民謠云一斗粟尚可舂兄弟二人不  
相容是兄弟尚路人吾心安所從乎至于他  
人則方寸之間險巖波浪如山海有幾千重



也故輕言以託朋友對面若九疑山之九峰  
相似而寔相疑矣此輕言托友即如菀李開  
花舊燦于一時時至必早落孰若松之經隆  
冬蒙霜雪而不移其心哉觀此不移者嚴陵  
光武之先又有管仲鮑叔牙之交矣彼不以  
貴賤貧富殊見而始終一心也今奈久已死  
亡千載之下何人能繼其蹤乎使有繼者吾  
為之執鞭亦甘心焉

楊叛兒 樂錄楊叛兒亦云西曲本童謠也  
齊隆昌時女巫巫子子曰楊旻隨母  
入內及長為齊宮所寵愛以致童謠云

君歌楊叛兒。妾勸新豐酒。何許最閑人。烏啼白  
門柳。烏啼隱楊花。若醉留妾家。博山爐中沉香  
火。雙煙一氣凌紫霞。

新豐在京兆府西京雜記高祖父徙長安居  
深宮悽愴不樂高祖因左右問其故以平生  
所好皆屠販少年酤酒賣餅聞雞蹴今皆  
無此故不樂高祖乃作新豐移諸故人寔之  
高祖父乃悅其移舊社衢巷物色如舊士女  
老幼相携路首各知其室放犬羊雞鴨于通



途亦競識其家其匠人胡寬所營也白門古  
楊叛曲暫出白門前楊柳可藏鳥權作沉水  
香儂作博山爐漢故事諸王出閣賜博山香  
爐此詠樂府之童謠而致情艷之詞也言君歌  
楊叛兒之謠曲妾勸新豐之美酒何許楊叛  
之古曲最為閑人而春色已深烏啼白門之  
柳矣烏啼則隱藏于楊花君遇知己酣飲而  
醉則罌妾之家而不去也古云惟作沉水香  
儂作博山爐今博山爐中用沉香之火雙煙

合為一氣而裊凌紫霞之上妾與君亦若此

願其常留而不去可矣

白頭吟

樂府有白頭吟之曲始于卓文君也按  
卓文君司馬相如將聘茂陵女為妾  
遂作白頭吟以悟相如稍祖其意以  
諷唐皇時有王諶亦相如作長門賦  
而作翠羽帳賦其詞各不同而其意則  
相似當時賀知章見之屢稱謫仙此作  
真可謂善于引喻矣

錦水東西流波蕩雙鴛鴦雄巢漢宮樹雌弄秦



草芳寧同萬死碎綺翼不忍雲間兩分張此時  
阿嬌正嬌妬獨坐長門愁日暮但願君恩願妾  
深○豈○惜○黃○金○買○詞○賦○相○如○作○賦○得○黃○金○丈○夫○好  
新○多○異○心○一○朝○將○聘○茂○陵○女○文○君○因○贈○白○頭○吟  
東流不作西歸水落花辭條羞故林兔絲固無  
情○隨○風○任○傾○倒○誰○使○女○蘿○枝○而○來○強○縈○抱○兩○州  
猶○一○心○人○心○不○如○艸○莫○捲○龍○鬚○席○從○他○生○網○絲  
且○留○琥○珀○枕○或○有○夢○來○時○覆○水○再○收○豈○滿○杯○棄

妾已去難重迴古來得意不相負祇今惟有青

陵臺

錦水即成都錦江橋之水也此水濯錦倍鮮  
因名錦江鴛文禽匹鳥也似鳧毛有文彩  
唯雄未嘗相離晝則相偶而遊夜則交頸而  
宿人得一則一相思而死阿嬌好否曰欲得  
漢景帝問武帝幼時曰兒欲得婦否曰欲得  
長公主指其女曰阿嬌好否曰若得阿嬌當  
作金屋貯之長門昔阿嬌因妬別在長門宮  
愁悶悲思聞司馬相如天下為文奉黃金  
百斤為相如文君取酒相如為文以悟武帝  
阿嬌復得幸白頭吟司馬相如將聘茂陵女  
為妾古文君作白頭吟以自絕相如感之乃止  
兔絲古詩與君為新婚兔絲附女蘿女蘿松

李詩直解

卷之三

三九



蘿也。龍鬚席一名普雲草，可為席。如今年變，虎鬚草。江東人織為席。琥珀松脂入地，千年變成琥珀。又云龍血入地所化，枕以琥珀，鑲之故名。青陵臺，戰國韓憑為宋康王舍人，妻何氏，美，王欲之，使舍人築青陵臺，何作詩曰：南山有鳥，北山張羅，鳥自高飛，羅當奈何。又鳥鵲雙飛，不樂，鳳凰妾是庶人，不樂，宋玉遂自縊，韓亦死，王怒，埋之，宿夕木生墳，有鴛鴦棲其上，音聲感人，化為蝴蝶雙飛而去。

此詩為唐皇寵武惠妃而作，借古引喻，而欲以感悟之也。言錦水之流蕩，兩鴛鴦雄雌寧死，不忍分張，以匹耦之不離也。此時阿嬌之

妬與子夫爭寵，而遭長門之怨矣。但願回君恩之顧，而豈惜黃金買詞賦，以悟主乎。相如作賦以得金，又好新棄舊，而多異心焉。一朝將聘茂陵女，文君因作白頭吟，以訣別而相如見之，寧不感悟哉。夫水之東流，不復西花之辭，係蓋故林，兔絲固無情之艸也。隨風傾倒，誰使女蘿之枝，反為繁抱。是女蘿也，兔絲也。兩草猶為一心，何人心之不如草也。今見



龍鬚席是昔。惟會之物。任他生蛛網。何忍搥去乎。琥珀枕是昔。聚首之物。且留以枕之。或有夢中相遇之時也。念言及此。情想極矣。但覆水難收。棄妾難迴。自古記之。而古來夫婦得意。兩不相負者。惟韓憑何氏二人而已。祇今惟見青陵臺者。真其深有所感。而如韓之不棄也。引古為喻。期以悟之時。有主諷。亦作翠帳羽賦。其意與謫仙同一轍也。細繹其詩。

詞婉意悲。國風好色而不淫。小雅怨誹而不亂。兼得之矣。

白紵辭

白紵歌。吳人之歌舞也。吳地出紵。又江。見以寓意焉。始則田野之作。後乃大樂。氏用焉。其音入清商七曲。有子夜者。即白紵也。在吳為白紵。在晉為子夜。梁武。令沈約更制其詞焉。古詞云。白紵白質。如輕雲色。似銀制。以為袍。餘作巾。袍以。光軀巾拂塵。故白紵與子夜一曲也。

月寒江清夜。沉沉美人一笑。千黃金垂羅舞榭。



揚哀音。郢中白雪。且莫吟。子夜吳歌。動君心。動君心。冀君賞。願作天池雙鴛鴦。一朝飛去青雲。

上

千黃金。鮑照白紵曲曰。千金顧笑買芳年。又東漢崔駰傳曰。昨百萬一咲千金。羅穀七啟曰。被輕毅之織羅。哀音詩大序。亡國之音哀以思。白雪宋玉對楚王問曰。客有歌于郢中者。其始曰。下里巴人。國中屬而和者。數千人。其為陽春白雪。國中屬而和者。數十人。子夜晉女靈運詩曰。托身青雲上。又范睢傳。須賈曰。不意君能自致于青雲之上。

此白紵之舞曲。亦情艷之詞也。言月寒江清。夜色沉沉。佳冶之美人。相與惟樂。一笑可值千黃金也。彼垂織羅舞輕毅。啟口發聲。以揚堪憐之哀音。陽春白雪之難和者。且莫吟也。子夜吳歌。正哀音之堪憐者。寧不動君之心乎。動君心。冀君之歡悅。而賞美人與君。願作天池鴛鴦。雙匹不離。一朝比翼飛去。青雲之上。樂以偕老。而不為世人之妄求也。



夷則格上白鳩拂舞詞

唐禮樂志曰白鳩長拂舞曲也拂舞歌  
 五有白鳩篇亦曰白鳧舞以其歌且舞  
 也按白鳧之詞出于吳本歌云平平白  
 鳧思我君惠集我金堂謂晉為金德吳  
 人患孫皓虐政而思從晉也然碣石章  
 又出于魏武則知拂舞五篇並晉人採  
 集亡國之前所作惟白鳧不用吳舊歌  
 而更作之命曰白鳩篇  
 鏗鳴鐘考朗鼓歌白鳩引拂舞白鳩之白誰與  
 隣霜衣雪襟誠可珍含哺七子能平均食不噎  
 性安馴首農政鳴陽春天子刻玉杖鏤形賜者

人白鷺之白非純真外潔其色心匪仁闕五德  
 無司晨胡為啄我葭下之紫鱗鷹鷂鵙貪而  
 好殺鳳凰雖大聖不願以為臣

鏗撞也考擊也白鳩尸鳩之白者詩鳴鳩在  
 桑其子七分鳴鳩之養其子朝從上下暮從  
 下上平均如一鳩不噎之鳥農政月令季春  
 之月鳴鳩拂其羽謂以翼相擊迨農急也仲  
 秋之月縣道皆按戶比民年七十者授之以  
 王杖鋪之以糜粥八十九十禮有加賜王杖  
 長尺端以鳩鳥為飾鳩者不啞之鳥欲老人  
 之不噎也五德雞戴冠文也足持距武也見  
 敬而聞勇也得食相呼義也鳴不失時信也  
 備是五德又善司晨雖陰晦而不輟其鳴葭



蘆也葦也

此咏白鳩之詞戒其貪暴而致意于仁君也  
言為歌曲者撞鐘擊鼓歌白鳩之詞引拂其  
羽而舞矣其白鳩之白也誰與比隣乎彼毛  
色之潔霜衣雪襟誠可珍愛又含哺以養七  
子最能朝夕平均使食不噎而性安馴也此  
其細者耳而言其大則有關於農政與老人  
也彼于季春之月飛鳴拂羽以翼相擊者恐

農政之後時也又于仲秋之月天子刻玉杖  
鏤鳩形以賜耆人考恐耆人之有咽也外此  
則白鷺之白妙矣而非純真也外徒潔其色  
而心之慘刻則非仁也况無五德之脩又無  
司晨之功胡為啄我葭下之紫鱗乎如鷹鷂  
鷓鴣不愛惜物情惟貪而好殺鳳凰具九苞  
五采七德六像之瑞秉火精而為大聖雖禽  
鳥之類無所不容但不願慘刻貪暴者以為



臣也。而白鶴之拂舞，固無愧于為臣矣。

幽澗泉 樂府山水二十四曲之一

拂彼白石，彈吾素琴。幽澗漱兮，流泉深。善手明徽，高張清心。寂歷似千古，松飈颺兮。萬尋中見愁猿，吊影而危處兮。叫秋水而長吟，客有哀時失志而聽者，淚淋浪以沾襟。乃戢商綴羽，潺湲成音。吾但寫聲發情於妙指，殊不知此曲之古今。幽澗泉鳴深林。

幽澗泉，琴譜之曲也。徽琴有玉徽石軫，中見非目鏡，就琴中見之也。商羽宮商角徵羽樂音之律也。

此譜琴聲，令哀時失志之士有所感而嘆其曲之妙也。言拂彼白石之上，彈吾素琴。琴中之曲，幽澗淒而流泉深，用善手調明徽琴聲。高張以清心，志寂寂歷歷，似千古之松飈颺兮。風之冷而高也，若萬尋矣。今不用耳而用目，就琴中見之。蓋琴中原有風入松之曲，而



知音者若目擊而存其妙也。愁猿危處而吟  
叫也不起客心之悲乎。客有負道哀時之士  
矢志而聽者不覺淚流而沾襟也。乃緝商綴  
羽若水聲之潺湲以成音而澗泉松風之聲  
猿鳴客愁之狀吾但寫聲發情于妙指殊不  
知此曲之奇絕古今也。幽澗泉之曲終響遶  
于深林矣。



