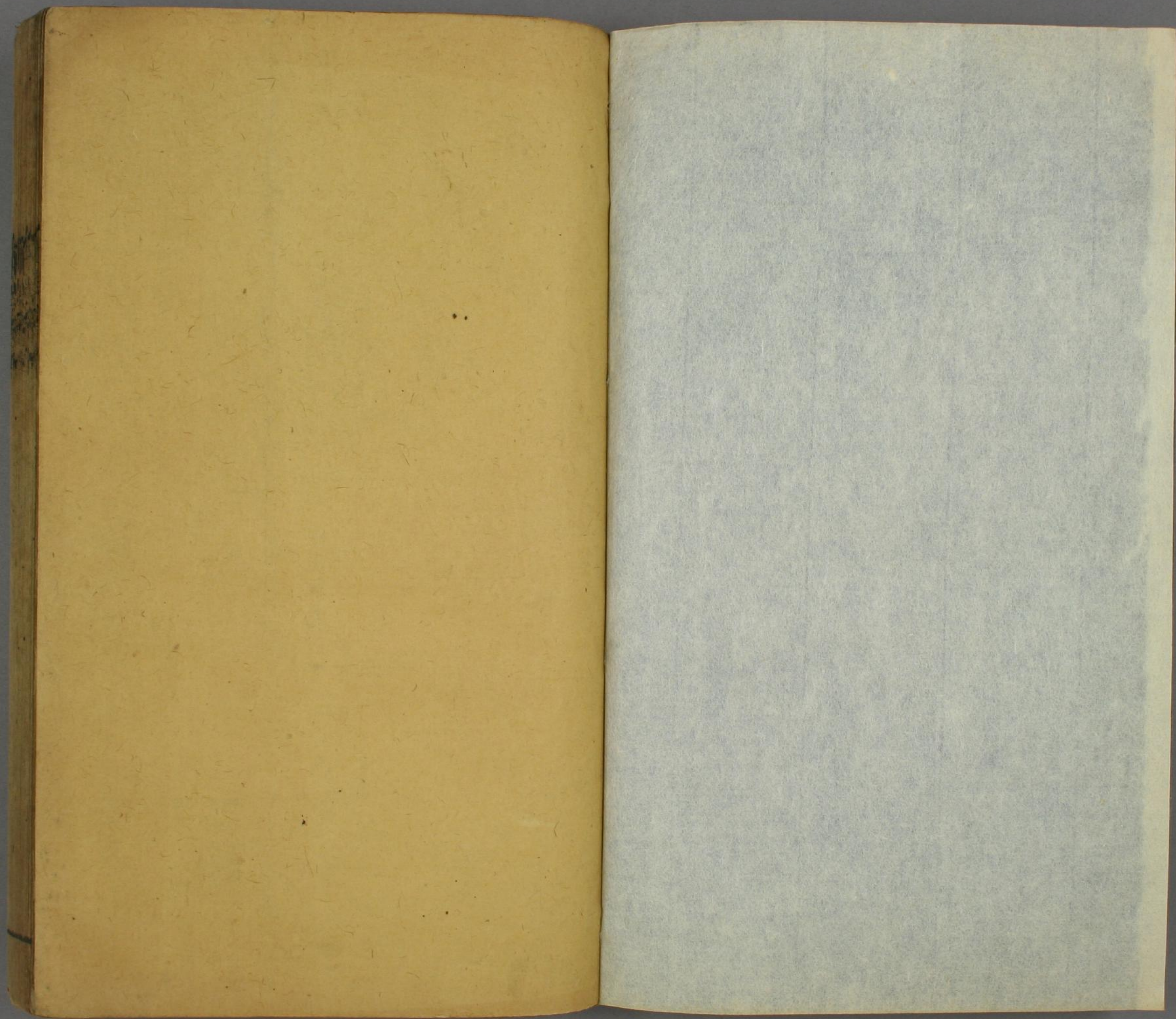


土岐文庫  
文庫17  
W129  
8





25-8止

VI 日文  
PSLW  
8

目錄

大樽中在江後懸垂長約...  
 身中出江後南...  
 山...  
 地...  
 十...  
 可...  
 飲...

光緒二十二年二月一日

文庫 17  
W 129  
8

目錄

蕭山張遠邇可著

大曆中在江陵憇公安次岳州及居湖南作

舟中出江陵南浦奉寄鄭少尹審 移居公安

山館 醉歌行贈公安顏少府請顧八題壁

送顧八分文學適洪吉州 官亭夕坐戲簡顏

十少府 移居公安敬贈衛大郎 贈虞十五

司馬 公安送韋二少府 公安縣懷古 呀

鶻行 宴王使君宅 送覃二判官 公安送

上寺會粹

卷之二十二

一

010185186550

昭和六十年二月一日贈  
土岐善庵氏寄

李晉肅入蜀余下襄沔 留別公安大易沙門  
 曉發公安 發劉郎浦 別董頰 夜聞簷  
 築 歲晏行 泊岳陽城下 纜船苦風 登  
 岳陽樓 陪裴使君登岳陽樓 過南嶽 入  
 洞庭湖 過洞庭湖 宿青草湖 宿白沙驛  
 湘夫人祠 祠南夕望 上水遣懷 遣遇  
 解憂 宿鑿石浦 早行 過津口 次空  
 靈岸 宿花石戍 早發 次晚洲 發白馬  
 潭 野望 入喬口 銅官渚守風 北風

雙楓浦 清明二首 望嶽 岳麓山道林二  
 寺行 奉送韋中丞之晉赴湖南 咏懷二首  
 發潭州 酬郭十五判官 衡州送李大夫  
 七丈赴廣州 迴棹 湘江宴餞裴二端公赴  
 道州 寄李十四員外 哭韋大夫之晉 江  
 閣臥病走筆寄呈崔盧兩侍御 潭州送韋員  
 外牧韶州 酬韋韶州見寄 樓上 千秋節  
 有感二首 奉贈盧五丈叅謀琚 惜別行送  
 劉僕射判官 重送劉十弟判官 登舟將適

杜詩會粹

漢陽

11511

杜詩會粹

江都汪蛟門先生定

錢塘倪 璠魯玉參

蕭山張 遠邇可著

舟中出江陵南浦奉寄鄭少尹審

公自江陵移居公安

公安在江陵南九十里故出南浦 鄭審時為江陵少尹

更欲投何處飄然去此都形骸元土木舟楫復江湖  
社稷纏妖氣干戈送老儒百年同棄物萬國盡窮途  
雨洗平沙淨天銜闊岸紆鳴蜩隨汎梗別燕起秋菰

杜詩會粹

卷之二十二

一



棲託高難臥。飢寒迫向隅。寂寥相响沫。浩蕩報恩珠。  
 溟漲鯨波動。衡陽雁影徂。南征問解榻。東逝想乘桴。  
 濫竊高歌聽。時憂卞泣誅。經過憶鄭驛。斟酌旅情孤。  
老子聖人嘗善救人故無棄物謝朓詩雨洗花葉  
 鮮爾雅注蜺一名寒蠋又名寒蠶似蟬而小青赤  
 世說謝公與王右軍書敬和棲託好佳徐悱詩  
 向隅獨心傷莊子魚相响以濕相濡以沫不如相  
 忘于江湖曹植詩乘桴何所志吁嗟我孔公呂  
 覽審威欲干齊桓公無以自達於是擊牛角而疾商  
 歌桓公聞之命後車載歸韓非子卞和得玉璞以  
 獻楚王王明其足乃抱璞而哭于荆山之下末句  
 有乞憐少尹意旅情之孤當  
 為斟酌與上棲託饑寒相應

移居公安山館

唐書公安縣屬江陵府○細  
詳詩意移居公安道宿山館

不可作  
一氣讀

南國晝多霧。北風天正寒。路危行木杪。身遠宿雲端。  
 山鬼吹燈滅。廚人語夜闌。雞鳴問前館。世亂敢求安。

此移居公安  
途次之作

醉歌行贈公安顏十少府請顧八題壁

顧八  
即顧

八分文  
學戒奢

神仙中人不易得。顏氏之子才孤標。天馬長鳴待駕  
 馭。秋鷹整翮當雲霄。君不見東吳顧文學。君不見西  
 漢杜陵老詩家。筆勢君不嫌。詞翰升堂為君掃。是日



霜風凍七澤烏巒落照啣赤壁酒酣耳熱忘頭白感

君意氣無所惜一為歌行歌主客神仙切少府世說杜又預之孫美

姿容王逸少目之曰唐如凝脂眼如點漆神仙中人

也繫詞顏氏之子其殆庶幾乎梁元帝碑文獨

振孤標倫數之所遠絕天馬二句承孤標詞頂

詩家公自謂翰頂筆勢謂顧子虛賦楚有七澤其

小小者名曰雲霓魏文帝與吳質書昔日游處每

至酒酣耳熱仰而賦詩忽然不自知其樂也主指

顏少府客指顧入文學

送顧八分文學適洪吉州

集古錄唐呂誼表元結撰顧戒奢入

分書景祐三年余謫夷陵過荆南謁呂公祠

堂見此碑西溪叢話呂公表前太子文學翰

林待詔顧誠奢書唐書洪州豫章郡吉

中郎石經後八分蓋憔悴顧侯運鑪錘筆力破餘地

昔在開元中韓蔡同曩曩玄宗妙其書是以數子至

御札早流傳揄揚非造次三人竝入直恩澤各不二

顧於韓蔡內辨眼工小字分日示諸王鈞深法更秘

水經注蔡邕以熹平四年與五官中郎將堂谿典等

奏求正定六經文字靈帝許之邕乃自書丹于碑使

工鐫刻立太學門外莊子皆在鑪錘之間耳又

恢乎有餘地西都賦綴以二華巨靈曩曩注曩曩

作力之貌同曩曩言韓蔡同用力于八分或曰曩

曩所以負碑者言韓蔡之字竝列碑碣之間書苑

明皇好圖畫工入分章草豐茂英特張說等獻詩明

皇各賜贊褒美自於彩牋上入分書之玄宗妙其書

指玄宗善于入分不指韓蔡盧諶贈劉琨詩序柳

不足以揄揚弘美亦以摠其所抱而已非造次言

玄宗既精于是書而流傳甚久則其瑜揚必真鑒不  
 爽非造次也衛恒字勢梁鵠宜為大字邯鄲淳宜  
 為小字易繫詞探賸索隱鈞深致遠○此段  
 敘文學入分之妙追溯開元時事以韓蔡作陪  
 與我遊蕭瑟外聲利追隨二十載浩蕩長安醉高歌  
 卿相宅文翰飛省寺視我班揚間白首不相棄驂騮  
 入窮巷必脫黃金轡一論朋友難遲暮敢先墜古來  
 事反覆相見橫涕泗嚮者玉珂人誰是青雲器才盡  
 傷形體病渴汚官位故舊獨依然時危話顛躋驂騮二句  
喻士不得遇必然俛首從俗 五君詠仲容青雲器  
實稟生民秀 玉珂二句即秋日荆南述懷詩不必  
伊周地皆登屈宋才意我甘多病老子負憂世志胡  
○此段敘顧與公交情

為困衣食顏色少稱遂遠作辛苦行順從衆多意舟  
 楫無根蒂蛟鼉好為祟况兼水賊繁特戒風颺駛崩  
 騰戎馬際往往殺長吏李頤雷賦瀆淪隱麟崩騰磊  
道路子干東諸侯勸勉無縱恣邦以民為本魚飢費  
艱難香餌請哀瘡痍深告訴皇華使使臣精所擇進德知  
 歷試惻隱誅求情固應賢愚異東諸侯指洪吉刺史  
以戡民故接以邦本云云 尚書民惟邦本 五略  
香餌之下必有懸魚 費香餌即招徠意 惻隱誅  
求照諸侯說賢字承惻隱愚字承誅求 四句語意  
言朝廷所遣使臣必精擇而歷試者長吏之惻隱誅  
求固應有別惟應瘡痍之哀一為告訴于皇華耳  
○此段總欲文學以民隱勸勉洪吉二州刺史烈

士惡苟得俊傑思自致贈子猛虎行出郊載酸鼻史記

不能自致于青雲之上陸機猛虎行渴不飲盜泉水熱不息惡木陰江淹書履影吊心酸鼻痛骨此段戒其失身友朋相愛之情溢于言表

官亭夕坐戲簡顏十少府

南國調寒杵西江浸日車客愁連蟋蟀亭古帶蒹葭

不返青絲鞵虛燒夜燭花老翁須地主細細酌流霞

庾信搗衣詩南國女郎砧調聲不用吟梁元帝詩宛轉青絲鞵地主照少府時顏為公安尉

移居公安敬贈衛大郎鈞

衛侯不易得余病汝知之雅量涵高遠清襟照等夷

平生感意氣小小愛文詞江海由來合風雲若有期

形容勞宇宙質樸謝軒墀自古幽人泣流年壯士悲

水烟通徑草秋露接園葵入邑豺狼鬪傷弓鳥雀饑

白頭供宴語烏几伴棲遲交態遭輕薄今朝豁所思

魏志曹公曰周瑜雅量高致袁粲答王儉詩老大亦何寄之子照清襟張良傳諸將皆陛下舊等夷○首二句總冒次六句贈衛郎形容以下公自敘末二句又挽衛侯作結

贈虞十五司馬

遠師虞秘監今喜得玄孫形象丹青逼家聲器宇存

淒涼憐筆勢浩蕩問詞源爽氣金天豁清談玉露繁

佇鳴南嶽鳳欲化北溟鯤交態知浮俗儒流不異門

過逢連客位日夜倒芳樽沙岸風吹葉雲江月上軒

百年嗟已半四座敢辭喧書籍終相與青山隔故園

唐書虞世南餘姚人太宗踐阼遷太子右庶子固辭

改為秘書監封永興縣子遠師公自謂世遠而師

之世南沒太宗勅圖其像于凌烟閣丹青通言司

馬之形像逼似其祖唐書時稱世南五絕四日文

詞五日書翰按丹青器宇筆勢詞源屬秘監形像

通家聲存屬司馬承上喜得玄孫來憐筆勢問詞源

屬公承上遠師也張衡思玄賦顧金天而嘆息兮

劉楨詩鳳凰集南嶽儒流不異門言其道之相

合沈約詩客位紫苔生別賦月上軒而飛光

魏志蔡邕聞王粲在門倒屣迎之謂座客曰此王公

孫也有異才吾家書籍文章盡當與之

○前段贈司馬交態以下則敘交情

公安送韋二少府匡贊

逍遙公後世多賢送爾維舟惜此筵念我能書數字

至將詩不必萬人傳時危兵革黃塵裏日短江湖白

髮前古往今來皆涕淚斷腸分手各風烟北史周韋

仕明帝號為逍遙公謝瞻

送王撫軍詩分于東城闔

公安縣懷古

野曠呂蒙營江深劉備城寒天催日短風浪與雲平

灑落君臣契飛騰戰伐名維舟倚前浦長嘯一含情

寰宇記公安縣有孱陵城十三州志吳大帝封呂蒙

為孱陵侯即此地水經注滄水東至孱陵縣入油

水縣治故城王莽更名鼻陵劉備孫夫人權妹也又更修之其城背油向澤荆州記吳大帝推劉備為左將軍荆州牧鎮油口即居此城時人號為左公故名其城公安也灑落應劉備飛騰應呂蒙○前四公安時景後

呀鵲行呀虛加切張口貌

病鵲孤飛俗眼醜每夜江邊宿衰柳清秋落日已側

身過雁歸鴉錯迴首緊腦雄姿逃所向疎翻稀毛不

可狀疆神迷復皂雕前俊才早在蒼鷹上俗眼醜醜其形之毀

也加俗眼二字便見無真賞意錯迴首鴉雁不知其病尚避驚擊疆神二句言鵲雖病而其神之强才

之後尚思在風濤颯颯寒山陰熊羆欲螫龍蛇深念于雕鷹之上

爾此時有一擲失聲濺血非其心風濤數句言當陰寒之時萬物皆深

螫而雕獨思一擲以當其意今日之失聲濺血非其本心也與瘦馬行同意竊以自喻

宴王使君宅題二首

漢主追韓信蒼生起謝安吾徒自漂泊世事各艱難

逆旅招要近他鄉意緒寬不才甘朽質高臥豈泥蟠

史記高帝入關諸將多道亡者蕭何聞韓信亡自追之楊子龍蟠于泥○詳詩意王使君蓋家居者故

有起二句并日各艱難也

汎愛容霜鬢留歡卜夜閒自吟詩送老相對酒開顏

戎馬今何地鄉園獨舊山江湖墮清月酩酊任扶還

謝靈運詩開顏披心胸 上夜閒下圖作上夜關以避公父閑諱也然不成句矣一字之別如此

送覃二判官

先帝弓劍遠，小臣餘此生。蹉跎病江漢，不復謁承明。  
餞爾白頭日，未懷丹鳳城。遲遲戀屈宋，渺渺臥荆衡。  
魂斷航舸失，天寒沙水清。肺肝若稍愈，亦上赤霄行。  
先帝謂肅宗 長安志東內大明宮南面五門正南門曰丹鳳門

公安送李二十九弟晉肅入蜀余下沔鄂肅 晉

李賀之父見韓文辨諱 唐書沔州漢陽郡鄂州江夏郡俱屬江南西道後併沔州入鄂州 公是年冬發公安至岳陽而題云下沔鄂又云正解柴桑纜蓋公是時欲由沔鄂東

下後不果乃之岳陽耳

正解柴桑纜，仍看蜀道行。檣烏相背發，塞雁一行鳴。

南紀連銅柱，西江接錦城。憑將百錢卜，漂泊問君平。

通典尋陽縣南楚城驛即漢柴桑縣也一統志在今九江府城南 劉孝綽詩別有啼烏曲東西相背飛 公游沔鄂李入蜀中故二舟相背而發 銅柱在交趾于地為極南故云連銅柱 前四句公與李合敘後四句單指李入蜀故接以百錢 卜云云漂泊亦公自謂煩李寄上耳

留別公安大易沙門後漢郊祀志沙門漢言息心剃髮出家絕情洗

愆而歸于無為也 大易僧名公自公安將往岳陽故留別

隱居欲就廬山遠，藻麗初逢休上人。數問舟航留製

作長開篋竒擬心神沙村白雪仍含凍江縣紅梅已

放春先踏鑪峰置蘭若徐飛錫杖出風塵文賦嘉麗藻之彬彬

在昉詩已矣生平事咏歌盈篋竒二句一氣擬心神即從製作中擬之耳先踏二句公自謂也

曉發公安原注數月憇息此縣

北城擊柝復欲罷東方明星亦不遲隣雞野哭如昨

日物色生能幾時舟楫眇然自此去江湖遠適無

前期出門轉盼已陳跡藥餌扶吾隨所之樂府滿歌行居世詎

能幾時劉恢傳俛仰之間已為陳迹通首因曉發而感時序之作

發劉郎浦江陵圖經劉郎浦在石首縣先主納吳女處趙曰公自公安發往

岳州故經劉郎浦浦在公安之下

掛帆早發劉郎浦疾風颯颯暗亭午舟中無日不塵

沙岸上空村盡豺虎十日北風風未迴客行歲晚尤

相催白頭厭伴漁人宿黃帽青鞋歸去來

別董頌黃曰詩云逆浪開帆難蓋董沂漢水而之鄧也又云老夫纜亦解公是時

將適潭州

窮冬急風水逆浪開帆難士子甘旨闕不知道里寒

有求彼樂土南適小長安別我舟楫去覺君衣裳單

素聞趙公節兼盡賓主歡已結門閭望無令霜雪殘

晉長干曲逆浪故相邀丙則昧爽而朝慈以甘旨  
 觀下已結門閭望是屬供母之闕光武紀戰于小  
 長安注續漢書南陽縣有小長安聚古城在今鄧州  
 南陽縣南吳均詩江南霜雪重相如衣裳單趙  
 公鄧州守也門閭望用王孫賈母事霜雪殘言  
 趙母鬢如霜雪之殘此段別董頌已了完題面  
 老夫纜亦解脫粟朝未餐飄蕩甲兵際幾時懷抱寬  
 漢陽頗寧靜峴首試考槃當念着皂帽采薇青雲端  
唐書鄂州漢陽縣本沔州漢陽郡武德四年以沔陽  
郡之漢陽汝川二縣置元和三年州廢以縣隸鄂州  
峴山在襄陽與鄧州相近公素有居襄陽之志故  
因董適鄧而及之言我亦將道漢陽登峴首為終隱  
計子當念我于雲  
 端耳此段自敘

夜聞箴策

樂府雜錄箴策者本龜茲國樂亦名悲栗以竹為管以蘆為首其聲

悲栗有甚于箴也

夜聞箴策滄江上衰年側耳情所向隣舟一聽多感  
 傷塞曲三更倏悲壯積雪飛霜此夜寒孤燈急管復  
 風湍君知天地干戈滿不見江湖行路難胡笳有入塞曲  
出塞曲末二句言箴策之吹已知干戈之滿地矣獨不見行路之難乎何以慰此離懷耶

歲晏行

歲云暮矣多北風瀟湘洞庭白雪中漁父天寒網罟  
 凍莫徭射雁鳴桑弓去年米貴闕軍食今年米賤大  
 傷農高馬大官厭酒肉此輩杼柚茅茨空楚人重魚



不重鳥汝休枉殺南飛鴻。况聞處處鬻男女，割恩忍  
 愛還租庸。往日用錢捉私鑄，今許鉛鐵和青銅。刻泥  
 爲之最易得，好惡不合長相蒙。萬國城頭盡吹角，此  
 曲哀怨何時終。  
隋地理志長沙郡雜有夷蠻名曰莫徠自言其先祖有功嘗免征役故以爲名舊唐書大曆二年十月減京官職田三分之一克軍糧又十一月率百官京城士庶出錢以助軍此詩作于三年冬故云去年米貴缺軍食也漢書穀賤傷農詩杼柚其空玉篇柚機具也杼機之持緯者此輩指漁父莫徠農夫風俗通吳楚之人嗜魚鹽不重禽獸之肉別賦割慈忍愛離鄉去里爲緇三尺謂之庸重魚不重鳥蒙上漁父莫徠還租庸蒙上農夫杼柚舊唐書天寶數載之後富商奸人漸收好錢潛將往江淮之南每錢貨得私鑄惡

者五文假托官錢將入京私用鵝跟鉄錫古文繩纒之類每貫重不過三四觔刻泥爲之以泥爲錢模也左傳上下相蒙注蒙欺也○首四句卽所見以起興也次四句言農夫重魚四句合結上文往日用錢四句言錢法總是歲晏之情因世亂所致故結語有城頭吹角之句

泊岳陽城下岳陽卽岳州在天岳山之陽故名

江國踰千里，山城僅百層。岸風翻夕浪，舟雪灑寒燈。  
 留滯才難盡，艱危氣益增。圖南未可料，變化有鯢鵬。

史記儒夫增氣

纜船苦風戲題四韻奉簡鄭十三判官泛

楚岸朔風疾，天寒鶴鴟呼。漲沙霾草樹，舞雪渡江湖。

吹帽時時落。維舟日日孤。因聲置驛外。為覓酒家壚。  
爾雅鶴巢鵠羅願爾雅翼蒼麋其色蒼如麋也一名  
鵠鹿本草狀如鶴而頂無丹兩頰紅漢書注賣酒  
之處累土為壚以  
居酒瓮形如銀壚

登岳陽樓

岳陽風土記岳陽樓城西門樓也下瞰洞庭景物寬濶

昔聞洞庭水。今上岳陽樓。吳楚東南拆。乾坤日夜浮。

親朋無一字。老病有孤舟。戎馬關山北。憑軒涕泗流。

史趙世家地圻東西百三十步拾遺記洞庭山浮于水上登樓賦憑軒檻以遙望張載詩登崖遠望涕泗流。上四登樓景後則登樓之情與前泊岳陽城下同格

陪裴使君登岳陽樓

裴使君岳州守也

湖闊兼雲霧。樓孤屬晚晴。禮加徐孺子。詩接謝宣城。

雪岸叢梅發。春泥百草生。敢違漁父問。從此更南征。

謝朓傳除秘書丞未拜仍轉中書郎出為宣城太守楚詞屈原既放遊于江潭漁父見而問之招魂獻歲發春兮汨吾南征

過南嶽入洞庭湖

南嶽乃嶽麓也衡山以嶽麓為足在長沙唐書潭州

湘潭縣有衡山岳陽風土記鼎澧沅湘合諸蠻黔南之水滙于洞庭至巴陵與荆江合

洪波忽爭道。岸轉異江湖。鄂渚分雲樹。衡山引舳舻。

翠牙穿裊蔣。碧節吐寒蒲。病渴身何去。春生力更無。

壤童犁雨雪。漁屋架泥塗。欹側風帆滿。微冥水驛孤。

悠悠回赤壁浩浩略蒼梧帝子留遺恨曹公屈壯圖

聖朝光御極殘孽駐艱虞才淑隨斯養名賢隱鍛鑪

邵平元入漢張翰後歸吳莫怪啼痕數危檣逐夜鳥

謝靈運詩莫辨洪波極誰知大壑東楚詞乘鄂渚而返顧兮九州記曰鄂今武昌是也孫權自公安徙

此改曰武昌劉孝威詩雲樹交為密帝子蒙蒼梧曹公蒙赤壁殘孽謂河北諸降將任昉集肇

允才淑路温舒傳願給廝養暴骨方外以盡臣節○首八句過南嶽次入句入洞庭湖末入句感懷

過洞庭湖

蛟室團青草龍堆隱白沙護堤盤古木迎權舞神鴉

破浪南風正回檣畏日斜湖光與天遠直欲泛仙槎

名勝志洞庭君山有八景一曰射蛟浦相傳漢武帝登是射蛟因名一統志金沙洲在洞庭湖中一名龍堆延袤數里岳陽風土記巴陵鴉甚多土人謂之神鴉無敢弋者左傳注夏日可畏

宿青草湖

水經注湘水自汨口西北逕疊石山西而北對青草湖元和郡國志巴丘湖又名青草湖在巴陵縣南周迴二百六十五里俗云卽古雲夢澤

洞庭猶在目青草續為名宿漿依農事郵籤報水程

寒冰爭倚薄雲月遞微明湖雁雙雙起人來故北征

趙日楚人于湖中種田故宿漿依之隋煬帝詩投籤初報曉

宿白沙驛

原注初過湖南五里○湘中記云白沙如霜雪

水宿仍餘照人烟復此亭驛邊沙舊白湖外草新青

萬象皆春氣孤槎自客星隨波無限月的近南溟

梁簡文水月詩溶溶如潰璧的的似沉鈞吳均望新月詩的的與沙靜灑灑逐波輕也○驛邊二句間字倒裝法

湘夫人祠

水經注太湖水西流逕二妃廟南世謂之黃陵廟大舜之陟方也二妃從征溺于湘江神遊洞庭之淵出入瀟湘之浦故民為立祠于水側焉

蕭蕭湘妃廟空墻碧水春蟲書玉佩薜燕舞翠帷塵晚泊登汀樹微馨借渚蘋蒼梧恨不盡染淚在叢筠

首四句廟中景五六入廟之事未聯挽出湘夫人作結

祠南夕望

百丈牽江色孤舟泛日斜興來猶杖履目斷更雲沙山鬼迷春竹湘娥倚暮花湖南清絕地萬古一長嗟

楚詞山鬼章余處幽篁兮終不見君

上水遣懷

趙子櫟譜自岳之潭之衡為上水自衡回潭為下水

我衰太平時身病戎馬後蹭蹬多拙為安得不皓首驅馳四海內童稚日糊口但遇新少年少逢舊親友低頭下邑地故人知善誘後生血氣豪舉動見老醜窮迫挫曩懷常如中風走一紀出西蜀於今向南斗孤舟亂春華暮齒依蒲柳左傳糊其口于四方童稚日糊口即水宿遣懷詩

童稚頻書札盤飧詎糝藜意范擘論陳仲弓弘道

下邑郭有道碑善誘善導仁而愛人知善誘知

公之窮途而款洽也至少年輩則唯見其老醜矣

朱浮與彭寵書伯通獨中風狂走自捐盛時世說

蒲柳之質羣秋先零冥冥九疑葬聖者骨已朽蹉跎

○此段敘上水之故

陶唐人鞭撻日月久中間屈賈輩讒毀竟自取鬱悒

二悲魂蕭條猶在否山海經九疑山舜所葬在長沙

零陵界中陶唐人指羲和公

慈恩寺詩羲和鞭日月○此段睿翠清湘石逆行雜

因上水所經之地而感慨古人

林藪篙工密逞巧氣若酣杯酒譎謳互激越回幹明

受授善知應觸類各藉穎脫手古來經濟才何事獨

罕有舊注船之首尾相呼以求水脉謂之受授或云

逆行叢石之間絕無妨礙彼知夷險之所得于

授受易引而伸之觸類而長之何事二句言即

此搽舟若神推之凡事莫不皆然○此段因上水之

事而拓開一步蒼蒼衆色晚熊掛玄蛇吼黃羆在樹顛正為

羣虎守羸骸將何適履險顏益厚庶與達者論吞聲

混瑕垢詩義疏熊能攀援上高樹見人則顛倒投地

爾雅羆如熊黃白文柳宗元熊說鹿

畏羆羆畏虎虎畏熊詩意正言熊升樹而伺虎耳

左傳瑾瑜匿瑕國君含垢○此段又因上水所見之

物而生慨嘆應

前新少年數句

遣遇

磬折辭主人開帆駕洪濤春水滿南國朱崖雲日高

舟子廢寢食飄風爭所操我行匪利涉謝爾從者勞

石間采蕨女，鬻市輸官曹。丈夫死百役，暮返空村號。  
聞見事略同，刻剝及錐刀。貴人豈不仁，視汝如莠蒿。  
索錢多門戶，喪亂紛嗷嗷。奈何黠吏徒，漁奪成逋逃。  
自喜遂生理，花時甘緼袍。  
曲禮立則磬折垂佩莊子夫子曲腰磬折湘中記  
白沙若霜雪赤崖若朝霞此朱崖正指赤崖也聞  
見事畧同言所在皆然不特此女劉孝綽詩黠吏  
本須裁豪民亦難御漢書吏以貨賂為市漁奪百  
姓侵牟萬民○首八句發渾往衡之事石間以下因  
途中所見而發浩嘆末二  
句聊以自遣實以自悲

解憂 上水得脫  
危險而作

減米散同舟，路難思共濟。向來雲濤盤，眾力亦不細。

呀吭瞥眼過，飛櫓本無蒂。得失瞬息間，致遠宜恐泥。  
百慮視安危，分明曩賢計。茲理庶可廣，拳拳期勿替。

易畧例同舟而濟吳越何患乎異心也蔡曰呀吭  
灘口也百慮數句即向來哀樂何其多意○前八  
句敘事末四句推  
開言之即達生論

宿鑿石浦 邵寶曰鑿石浦在今長沙府湘潭  
縣西趙子櫟譜發潭州沂湘宿

鑿石浦過津口次空靈  
岸宿花石戍過衡山

早宿賓從勞，仲春江山麗。飄風過無時，舟楫敢不繫。  
迴塘澹暮色，日沒眾星嘒。闕月殊未生，青燈死分翳。  
窮途多俊異，亂世少恩惠。鄙夫亦放蕩，草草煩卒歲。

斯文憂患餘聖哲垂象繫早宿二字微斷言宿之早者以賓從勞之故詩

彼小星注雙微貌禮記月三五而盈三五而闕窮途二句言窮途不少俊異之人特亂世少恩惠之

及耳即水宿遣典詩自傷其賤役誰愍強幽棲意易繫辭作易者其有憂患乎首八句宿時景事窮途以下推開言之

以自悲又以自慰

早行

歌哭俱在曉行邁有期程孤舟似昨日聞見同一聲

飛鳥數求食潛魚亦獨驚前王作網罟設法害生成

碧藻非不茂高帆終日征干戈未揖讓崩迫開其情

莊子湯武之干戈堯舜之揖讓任昉表無任崩迫之情首四句敘早起之事中四句即所見而起與末

則明所以早行之故耳

南岳自茲異湘流東逝深和風引桂楫春日漲雲岑

過津口夢弼曰津口屬江陵

回首過津口而多楓樹林白魚困密網黃鳥喧嘉音

物微限通塞惻隱仁者心瓮餘不盡酒膝有無聲琴

聖賢兩寂寞眇眇獨開襟魏文帝詩重置施密網毛詩睨皖黃鳥載好其音

魚之困塞鳥之喧通物之通塞雖異仁者則常懷惻隱之心陸機詩瓮餘殘酒膝有橫琴晉書陶

潛常蓄無絃琴一張庾信詩有菊翻無酒無絃則有琴此詩首四語一截中六語一截末四語一截起

伏意義與上首同

次空靈岸

蔡曰空靈當作空舫刀筆誤耳水經注湘水縣北有空冷峽驚浪雷

奔濟同三峽十道四蕃志湘水有空舫灘一統志空舫岸在湘潭縣西一百六十里

云云逆素浪落落展清眺幸有舟楫遲得盡所歷妙  
空靈霞石峻楓栝隱奔峭青春猶無私白日亦偏照  
可使營吾居終焉托長嘯毒瘴未足憂兵戈滿邊徼  
嚮者留遺恨恥為達人誚迴帆覲賞延佳處領其要

長楊賦云云沸渭張載賦霞石駁落謝靈運詩

徒旅苦奔峭白日偏照即石門斜日到林丘意

留遺恨謂未盡山水之勝潘

尼詩回帆轉高岸歷日得延賞

宿花石戍

唐書潭州長沙有淶口花石二戍

午辭空靈岑夕得花石戍岸疏開闢水木雜古今樹

地蒸南風盛春熱西日暮四序本平分氣候何迴互

茫茫天造間理亂豈恒數繫舟盤藤輪杖策古樵路

罷人不在村野圃泉自注柴扉雖蕪沒農器尚牢固

山東殘逆氣吳楚守王度誰能叩君門下令減征賦

九辨皇天平分四時分山東逆氣謂河北諸降將

祈招詩思我王度唐史大曆四年遣御史稅商錢

時必吳楚為甚故末語云然宿花石戍前

段已盡繫舟以下因宿時所見而生感耳

早發

有求常百慮斯文亦吾病以茲朋故多窮老驅馳併



杜詩會和

早行篙師怠席掛風不正昔人戒垂堂今則奚奔命  
濤翻黑蛟躍日出黃霧映煩促瘴豈侵顏倚睡未醒  
僕夫問盥櫛暮顏覩青鏡隨意簪葛巾仰慙林花盛  
側聞夜來寇幸喜囊中淨艱危作遠客干請傷直性  
薇蕨餓首陽粟馬資歷聘賤子欲適從疑悞此二柄  
起四句即家因文字貧意左傳罷于奔命鮑照詩騰沙鬱黃霧翻浪揚白鷗謝眺詩青鏡悲曉髮及餓且死乃作歌曰登彼西山今採其薇矣以暴易暴兮不知其非矣神農虞夏忽焉沒兮我安適歸矣于嗟徂兮命之衰矣遂餓死于首陽山蘇秦張儀歷聘六國諸侯皆以粟馬資之左傳吾誰適從二柄採薇及歷聘也韓非子有二柄篇借用其字疑

悞者言欲出則干請既傷本懷欲處則囊中又淨所以難于適從耳○首四句早發之故早行以下早發之事末六句自感其懷

次晚洲

參錯雲石稠坡陀風濤壯晚洲適知名秀色固異狀  
棹經垂猿把身在度鳥上擺浪散帙妨危沙折花當  
鞞離暫愉悅羸老反惆悵中原未解兵吾得終疎放  
沈約詩烟林雲石稠虞騫詩澄潭寫度鳥○棹經四句俱言水漲而船行之高危沙折花當因水勢之漲花之生于危沙者折之相當也余身歷此境方解孔德紹詩逆浪取花難公此句正與相反

發白馬潭

土詩會序

卷之二十二

十九

水生春纜沒。日出野船開。宿鳥行猶去。叢花笑不來。  
人人傷白首。處處接金盃。莫道新知要。南征且未迴。  
行鳥行笑花笑猶去不來照發字新知要乃要領之要即公漢陂西南臺詩懷新目似擊接要心已領意言欲徧遊名山以終其志故接云南征且未迴耳諸解頗謬

野望

納納乾坤大。行行郡國遙。雲山兼五嶺。風壤帶三苗。  
野樹侵江闊。春蒲長雪消。扁舟空老去。無補聖明朝。  
裴遜之詩納納江海深樂府行行重行行元和郡國志晉懷帝分荊州湘中諸郡置湘州南以五嶺為限北以洞庭為限祖珽詩方城殊風壤潭州圖經州為三苗國之南境首二句野望之由中二

聯望中景末二句望中情雲山二句遠景野樹二句近景自不重疊

入喬口

原注長沙北界唐書潭州有喬口鎮兵

漠漠舊京遠。遲遲歸路賒。殘年傍水國。落日對春華。

樹蜜早蜂亂。江泥春燕斜。賈生骨已朽。悽惻近長沙。

樹蜜即木蜜陶隱居本草木蜜懸樹枝作之色青白首四句情五六景末聯因經其地生感

銅官渚守風

水經注湘水右岸銅官浦出焉湘水又北逕銅官山西臨湘水

一統志銅官渚在長沙府城北六十里

不夜楚帆落。避風湘渚間。水耕先浸草。春火更燒山。  
早泊雲物晦。逆行波浪慳。飛來雙白鶴。過去杳難攀。

木言會和

漢武詔江南之地火耕水耨鶴  
飛逆風故過去難攀非趣韻而下

北風原注新康江口信宿方行  
注晉太康元年改益陽日新康水經

春生南國瘴氣待北風蘇向晚霾殘日初宵鼓大鑪  
爽攜甲濕地聲拔洞庭湖萬里魚龍伏三更鳥獸呼  
滌除貪破浪愁絕付摧枯執熱沉沉在凌寒往往須  
且知寬病肺不敢恨危途再宿煩舟子衰容問僕夫  
今晨非盛怒便道却長驅隱几看帆席雲山湧坐隅  
王粲傳無異于鼓洪鑪以燎毛髮北魏杜弼檄文  
摧枯朽者易為力風賦盛怒于土囊之口○執熱  
四句應起二語

雙楓浦即青楓浦

輟棹青楓浦雙楓舊已摧自驚衰謝力不道棟梁材  
浪足浮紗帽皮須截錦苔江邊地有主暫借上天迴  
方輿勝覽青楓浦在潭州瀏陽縣浪足浮紗帽公  
自謂言餘此紗帽浪遊也浪字皮字微讀浪屬浦  
皮屬楓錦苔言楓皮斑駁如錦暫借上天言作浮  
槎以上天異苑鳥傷陳氏未蘸著履徑上大楓樹  
巔了無危怖舉手辭訣家人而去飄聳輕越移時乃  
沒又譚子化書老楓化為羽人上天暗用此二事  
○此作通首借喻意語俱在離卽間不必強為之說

清明二首

朝來新火起新烟湖色春光淨客船繡羽銜花他自

上詩會萃

卷之二十二

二十一

得紅顏騎竹我無緣。胡童結束還難有。楚女腰肢亦

可憐。不見定王城舊處。長懷賈傅井依然。虛霑焦舉

為寒食。實藉君平賣卜錢。鐘鼎山林各天性。濁醪麤

飯任吾年。焦當作周。唐制清明日賜百官新火。鮑照芙蓉賦。躍繡羽以晨過。世說桓溫

少時與殷浩共騎竹馬。傅咸詩。參辰曠隔。會無緣。漢書章帝紀。馬廖引傳曰。吳王好劍客。百姓多瘡。

廢楚王好細腰。宮中多餓死。梁簡文帝詩。腰支木猶。絕眉眼特驚人。唐俗寒食節有鬪鷄走馬鞦韆。鬪

草之戲。故有騎竹腰肢句。漢書長沙定王發以孝。景前二年立。水經注高祖五年封吳芮為長沙王。城

即芮築。景帝二年封唐姬子發為王都。此盛弘之。荆州記。湘州南市之東有賈誼宅。宅中有井小而深。

上歛下大狀似壺。卽誼所穿也。井旁有石有局。脚食。牀可容一人坐。形制甚古。後漢書周舉遷并州刺

史舊俗以介之推焚骸。至其月咸言神靈禁舉火。舉

作書置之。推廟言春中寒食一月老少不堪。今則三

日而已。由是風俗頗革。庾信詩。成都賣

卜錢。前八句長沙景事後四句感懷。

此身飄泊苦西東。右臂偏枯半耳聾。寂寂繫舟雙下

淚。悠悠伏枕左書空。十年蹴鞠將雛遠。萬里鞦韆習

俗同。旅雁上雲歸紫塞。家人鑽火用青楓。秦城樓閣

烟花裏。漢主山河錦繡中。春去春來洞庭闊。白蘋愁

殺白頭翁。管子入國。尊盲啞跛。躄偏枯者。上收而。養之。左書空。因右臂偏枯耳。漢藝文

志。蹴鞠二十五篇。師古曰。鞠以韋為之。實以物蹴。蹋。為戲樂也。宗懷歲時記。寒食有打毬鞦韆。施鈞之。戲。打毬。卽蹴鞠。樂府有鳳將雛。此言將雛遠。蓋。攜子遠遊耳。古今藝術圖。以綵繩懸木立架。士女。



堂三嘆問府主曷以贊我皇牲璧忍衰俗神其思降

祥吳都賦玉堂對雷石室相距注皆仙人所居府

之與起語秩禮相應

岳麓山道林二寺行

徐靈期南嶽記南嶽周迴八百里回雁為首岳

麓為足元和郡國志岳麓山在長沙縣西南

隔湘江六里方輿勝覽又名靈麓峰乃岳山

七十二峰之數自湘西古渡登岸夾徑喬松

野殿脚插入赤沙湖五月寒風吹佛骨六時天樂朝

玉泉之南麓山殊道林林壑爭盤紆寺門高開洞庭

香爐地靈步步雪山草僧寶人人滄海珠塔劫宮墻

壯麗敵香厨松道清涼俱蓮花交響共命鳥金榜雙

迴三足鳥述異記荆州青溪諸山山洞往往有乳窟

十二月智顛禪師至荆州初立玉泉寺南都賦谿

壑錯繆而盤紆水經注澧水經南安縣又東與赤

沙湖水會湖水北通江而南注澧謂之决口岳陽

風土記赤沙湖在華容縣南夏秋水漲與洞庭湖通

西域記五牟呼栗多為一時六時合成一時一夜

陀羅華姚察游明慶寺詩地靈居五淨山幽寂四

禪楞嚴經雪山大力白牛食其山中肥膩香草此

牛惟飲雪山清水其糞微細可和合旃檀起信論

一真如是覺性名佛寶二真如有執持義名法寶三

真如有和合義名僧寶譬喻經王舍國人欲作寺

錢不足入海得名寶珠維摩經上方有國佛號香

積如來以一鉢盛香飯恒飽衆生〔涅槃經〕有國多  
 清涼風能除一切鬱蒸之惱〔阿彌陀經〕極樂國土  
 有七寶池中蓮花大如車輪又有伽陵頻伽其名  
 之鳥晝夜六時出和雅音寶藏經雪山有鳥名為共  
 命一身二頭識神各異同共報命曰共命。此段咏  
 二寺曰步步日人人曰壯麗敵曰清涼俱口交響  
 日雙回貝見二寺之義方丈涉海費時節〔玄圃〕尋河知有無暮  
 年且喜經行近春日兼蒙暄暖扶飄然斑白身奚適  
 旁此烟霞茅可誅桃源人家易制度橘州田土仍膏  
 腴潭府邑中甚淳古太守庭內不喧呼昔遭衰世皆  
 晦迹今幸樂國養微軀依止老宿亦未晚富貴功名  
 焉足圖久為謝客尋幽慣細學何顛免與孤一重一

掩吾肺腑山鳥山花吾友于宋公放逐曾題壁物色

分留與老夫〔原注〕宋公之問也○天台賦涉海則有

惚不若此地之近而可居即瞿摩泛海路空長意  
 法華經佛子住此地則是佛受用常在干其中經行  
 及坐臥易去聲〔水經注〕湘水又北逕南津城西  
 西對橘洲或作吉字為南津洲尾水西有橘洲子戌  
 故郭尙存〔寰宇記〕橘洲在長洲縣西南四里江中時  
 有大水洲渚皆沒此洲獨存〔湘中記〕昭潭無底橘  
 洲浮〔唐書〕潭州長沙郡屬江南西道為中都督府  
 阿彌陀經佛有極樂國土〔異苑〕初錢唐杜明師  
 夢有人入其館是夕靈運生于會稽旬日而謝玄亡  
 其家以子孫難得送靈運于杜治養之十五方還都  
 故名客兒鍾嶸詩品謝客為元嘉之雄〔宋書〕靈運  
 為永嘉太守性好山水肆意游遨嘗于南山伐木開  
 徑直至臨海〔舊注〕一重一掩言山也〔史記〕索隱  
 肺音柿腑音附柿木扎也附木皮也如木扎出于木

本言會和

樹皮附于樹相親而不離也宋之問傳睿宗立詔流欽州欽州屬嶺南之間道經長沙故有詩題寺壁○此段游寺之懷具言山川風俗之美蓋欲卜居于此耳

奉送韋中丞之晉赴湖南

舊書大曆四年二月以湖南都團練

觀察使衡州刺史韋之晉為潭州刺史因是徙湖南軍于潭州此詩是送韋至衡州而作

寵渥徵黃漸權宜借寇頻湖南安背水峽內憶行春

王室仍多難蒼生倚大臣還將徐孺榻處處待高人

上四送韋之詞  
下四勉韋之意

沈約集階綠寵渥舊注洞庭湖枕衡州之北故曰背水顧修遠云韓信背水置陣破趙意韋必有破盜剪寇之功故借用以贊之後漢書謝夷吾為鉅鹿太守行春乘柴車從兩吏韋必于峽內作守故曰憶行春此去後之思

咏懷二首

人生貴是男丈夫重天機未達善一身得志行所為  
嗟余竟輾軻將老逢艱危胡雛逼神器逆節同所歸  
河洛化為血公侯草間啼西京復陷沒翠蓋蒙塵飛  
萬姓悲赤子兩宮棄紫微倏忽向二紀奸雄多是非  
本朝再樹立未及貞觀時日給在軍儲上官督有司  
高賢迫形勢豈暇相扶持疲茶苟懷策棲屑無所施  
先王實罪已愁痛正為茲歲月不我與蹉跎病於斯  
夜看鄴城氣回首蛟龍池齒髮已自料意深陳苦詞



列子榮啟期曰男尊女卑故以男為貴吾既得為男是二樂也莊子嗜欲深者天機淺兩宮謂玄宗肅宗本朝謂代宗先王謂肅宗史肅宗即位後以冠孽未平屢下罪已之詔○此首統懷天下首四句泛起嗟予以下敘事歲月以下公自敘與起意相應

邦危壞法則聖遠益愁慕飄飄桂水遊  
悵望蒼梧暮潛魚不銜鈎走鹿無反顧  
皦皦幽曠心拳拳異平素衣食相拘閣  
朋知限流寓風濤上春沙千里侵江樹  
逆行少吉日時節空復度井竈任塵埃  
舟航煩數具牽纏加老病瑣細隘俗務  
萬古一死生胡為足名數多憂汗桃源  
計拙泥銅柱未辭炎瘴毒擺落跋涉懼

虎狼窺中原焉得所歷住葛洪及許靖  
避世常此路賢愚誠等差自愛各馳驚  
羸瘠且如何魄奪鍼灸屢擁滯僮僕  
慵稽留篙師怒終當掛帆席天意難告訴  
南為祝融客勉強親杖履結託老人星  
羅浮展衰步

元和郡國志桂江一名灘水經臨桂縣東朱云灘水與湘水同出今桂林府興安縣海陽山灘南流而湘北流灘水又名桂水公時未嘗至桂林而此云飄飄桂水游他詩又云桂江流向北滿眼送波濤蓋相水自臨桂而來亦得稱桂水也山海經長沙零陵古者總名其地為蒼梧文賦若游魚銜鈎而出重淵之嘆朱云以潛魚走鹿况已之避難奔走不得遂平生幽曠之志後虞詡傳願寬輿策勿令有所拘閣陶潛詩井灶有遺處桑竹殘朽株碑目云銅柱在衡陽縣城北二十里吳黃武二年都督程普

與蜀關公分界共五銅柱為誓非馬援之銅柱也  
蜀許靖傳孫策來渡江走交州以避其難靖至交州  
太守士燮厚加敬待王朗與靖書曰足下周游江湖  
以暨南海歷觀夷俗可謂徧矣 老人星南極星也  
公傷流落于南故云○此  
首專懷一身直作敘事體

發潭州時公自潭州

夜醉長沙酒曉行湘水春岸花飛送客檣燕語留人

賈傅才何有褚公書絕倫名高前後事回首一傷神

何遜詩岸花臨水發江燕遶檣飛唐書褚遂良工隸楷太宗令侍書高宗時為右僕射諫立武昭儀為后左遷潭州都督○首四潭州景事後則發潭州之情

酬郭十五判官受○唐詩紀事郭受大曆間為衡陽判官

才微歲老尚虛名臥病江湖春復生藥裹關心詩總

廢花枝照眼句還成只同燕石能星隕自得隋珠覺

夜明喬口橘洲風浪促驚帆何惜片時程古詩虛名復何益

梁武帝春歌塔上香入懷庭中花照眼韓非子宋之愚人得燕石于梧臺之側藏之以為大寶周客聞而觀焉掩口笑曰此燕石也與瓦甃等左傳隕石於宋五隕星也搜神記隋侯出行見大蛇被傷中斷使人以藥封之歲餘蛇銜明珠以報珠盈徑寸夜有光明可以燭室燕石自謂隋珠喻郭之詩何惜片時冀郭到潭相訪耳

杜員外兄垂示詩因作此寄上郭受

新詩海內流傳遍舊德朝中屬望勞郡邑地卑饒霧

雨江河天濶足波濤松醪酒熟旁看醉蓮葉舟輕自  
學操春興不知凡幾首衡陽紙價頓能高

張劭傳奇酒名松醪

春元化記崔希真獻父老松花酒太乙真人乘蓮  
葉舟沈君攸詩蓮舟泛浪花莊子搵舟可學乎  
世說庾闡作揚都賦成人  
競傳寫都下為之紙貴

衡州送李大夫七丈勉赴廣州唐書衡州衡陽郡屬江南

西道李勉自江西觀察使入為京兆尹兼  
御史大夫大曆三年十月拜廣州刺史充嶺  
南節度使

斧鉞下青冥樓船過洞庭北風隨爽氣南斗避文星  
日月籠中鳥乾坤水上萍王孫丈人行垂老見漂零

記諸侯賜斧鉞然後專征伐左思咏史詩習習籠  
中鳥舉翮觸四隅日月乾坤一讀與身世雙蓬鬢  
乾坤一草亭同意蓋自嘆也勉宗室故稱王  
孫此詩前四送李後自謂非送別體另一格

迴棹

宿昔試安命自私猶畏天勞生繫一物為客費多年  
衡岳江湖大蒸池疫癘偏散才嬰薄俗有跡負前賢  
巾拂那關眼瓶罍易滿船火雲滋垢膩凍雨裊沉綿  
強飯蓴添滑端居茗續煎清思漢水上涼憶峴山巔  
順浪翻堪倚迴帆又省牽吾家碑不泯王氏井依然  
几杖將衰齒茅茨寄短椽灌園曾取適遊寺可終焉

遂性同漁父。成名異魯連。篙師煩爾送。朱夏及寒泉。

一物即塊然一物繫與匏瓜之繫同漢地理志承陽縣屬長沙國在承水陽故名讀若烝元和郡國志

云衡陽城東傍湘江北背蒸水舞鶴賦巾拂兩停九劍雙止晉書杜預平吳後刻二碑紀績一立萬

山之上沈萬山下潭中日焉知此後不為陵谷乎

晉書邵續灌園鬻菜以供衣食石勒嘆曰此真高人矣南史劉慧常游匡山遂有終焉之志因不

仕居東林寺於山北構園一所號離垢園○首四句領起衡岳以下敘衡州情況所以迴棹之故

清思漢水以下敘襄陽之勝正寫迴棹也

湘江宴餞裴二端公赴道州

裴虬也 浯溪觀唐賢題名河

東裴虬字深源大曆四年為著作郎兼侍御史通典唐侍御史號為臺端他人稱之曰

公端

白日照舟師。朱旗散廣川。羣公餞南伯。肅肅秩初筵。

鄙人奉末眷。佩服自早年。義均骨肉地。懷抱罄所宣。

盛名富事業。無取媿高賢。不以喪亂嬰。保愛金石堅。

計拙百寮下。氣蘇君子前。會合苦不久。哀樂本相纏。

交遊颯向盡。宿昔浩茫然。促觴激萬慮。掩抑淚潺湲。

熱雲集暉黑。缺月未生天。白團為我破。華燭蟠長烟。

鴟鴞催明星。解袂從此旋。上請減兵甲。下請安井田。

未念病渴老。附書遠山巔。王粲詩方舟順廣川道州在南方故曰南伯

道州先經西原蠻寇所掠故有喪亂句詳見前元道州詩註漢無名氏詩人生忽如寄壽無金石固

吳均詩掩抑摧藏張女彈楚詞橫流涕兮潺湲  
 何遜詩逶迤搖白團沈約詩華燭夜炳 鳴鴉二  
 鳥名鴉郭璞方音注似雞冬無毛晝夜鳴  
 注求旦之鳥郭璞方音注似雞冬無毛晝夜鳴  
 詩明星有爛○首四句總起鄙人以下敘交情以勉  
 裴詩拙以下敘不忍別之情熱雲以下敘時之景末  
 四語規以御史之  
 職并望其附書云

寄李十四員外布十二韻

原注新除司議郎兼萬州別駕雖尚

伏枕已聞理裝○唐書萬州南浦郡屬山南東道

名參漢望苑職述景題輿巫峽將之郡荆門好附書  
 遠行無自苦內熱比何如正是炎天闊那堪野館疎  
 黃牛平駕浪畫鷁上凌虛試待盤渦歇方期解纜初

漢書戾太子冠武帝為立博望苑使通賓客唐制司議郎東宮官屬故用之謝承後漢書周景為豫

州刺史辟陳蕃為別駕不就景題別駕輿曰陳仲舉座也不更辟蕃惶恐起視職按職述與述職不同此作繼字解莊子我其內熱與遠行二句即題注伏枕理裝野館公自謂○此段正寫題面期以

水退放舟 悶能過小徑自為摘嘉蔬渚柳元幽僻村花不

掃除宿陰繁素柰過雨亂紅蕖寂寂夏先晚冷冷風

有餘江清心可瑩竹冷髮堪梳直作移巾几秋帆發

傲廬陶潛詩歡言酌春酒摘我園中蔬左思賦朱

也左思詩聊可瑩心神○此段邀李過公客居俟秋涼水落然後之官秋帆句應上試待盤渦二句

哭韋大夫之晉之晉在湖南加御史大夫

悽愴郇瑕邑，差池弱冠年。丈人叨禮數，文律早周旋。

左傳：晉人謀去故絳，諸大夫曰：必居郇瑕氏之地。注：河東解縣西北有郇城。一統志：在今平陽府猗氏地。

曲禮：二十曰弱冠。文賦：普詞條與文律。○臺閣四句，從交情敘起，言弱冠之時，得交韋于晉地。

黃圖裏簪裾，紫蓋邊尊榮。真不忝端雅，獨翛然。

賦：覽黃圖之棟宇。沈約集：陪龍駕于伊洛，侍紫蓋于咸陽。指紫微華蓋。此則紫蓋峰，衡山七十二峰之一。言

韋出刺衡州耳。○四語敘韋官序品望。黃圖指前在京師，紫蓋指見在衡州。

馮招疾病纏，南過駭倉卒。北思情連綿，鵬鳥長沙諱。

犀牛蜀郡憐，素車猶慟哭。寶劍欲高懸，漢道中興盛。

韋經亞相傳，冲融標世業。磊落映時賢，城府深朱夏。

後漢書：范式字巨卿，少與張劭為友，劭死，式夢而赴焉，劭葬，日其墓，望見素車白馬，號哭而來，母曰：必巨卿也。式乃修墓，種樹而去。韋賢，少子玄成，復以明經為相，故曰亞相。朱云：此四句似言韋有令子，按前後俱入吊此，忽稱其子文理不倫，畢竟還着之。晉身上為是言方今漢道中興，正望韋賢作相，使其獨標世業，孤映時賢，惜其不然耳。沈約齊安陸王碑：城府颯然，庶僚如賈。古詩：西北有高樓，交疏結綺牕。釋名：帟小幕也。在上口帟。憤賦：棄虛白之室，歸長夜之臺。○此段

江湖眇霽天，綺樓高樹頂。飛旒泛堂前，帟幕旋風燕。

笳聲急暮蟬，興殘虛白室。跡斷孝廉船。

絕交論：王陽登位，貢公喜。

左思詩：馮公豈不偉，白首不見招。後漢書：范式

字巨卿，少與張劭為友，劭死，式夢而赴焉，劭葬，日其

母望見素車白馬，號哭而來，母曰：必巨卿也。式乃修

墓，種樹而去。韋賢，少子玄成，復以明經為相，故曰

亞相。朱云：此四句似言韋有令子，按前後俱入吊

此，忽稱其子文理不倫，畢竟還着之。晉身上為是言

方今漢道中興，正望韋賢作相，使其獨標世業，孤映

時賢，惜其不然耳。沈約齊安陸王碑：城府颯然，庶

僚如賈。古詩：西北有高樓，交疏結綺牕。釋名：帟

小幕也。在上口帟。憤賦：棄虛白之室，歸長夜之臺。○此段

童孺交遊盡，喧卑俗事牽。老來多涕淚，情在

強詩篇。四句復誰繼，方隅理朝難。將帥權春秋，褒貶

自敘。

例名器重雙全

盧思道集外靜方隅內康庶績韋時充湖南都團練守提觀察處置等

使故曰將帥權穀梁春秋傳敘一字之褒寵踰華  
袞之贈片言之貶辱遇市朝之捷左傳惟名與器  
不可以假人○此段蓋言韋死之後誰繼而任方隅  
者朝廷擇將不亦難乎正見韋之難得也推開以深  
之美之

江閣臥病走筆寄呈崔盧兩侍御

客子庖厨薄江樓枕席清衰年病祗瘦長夏想為情

滑憶雕胡飯香聞錦帶羹溜匙兼煖腹誰欲致盃羹

錦帶即蓴絲本草作菹蔡朗父名純改為露葵或謂  
之錦帶本草蓴多食熱壅故下云兼煖腹溜匙  
頂飯煖腹頂羹

潭州送常員外迢牧韶州

唐書世系表韋迢終嶺南節度行軍

司馬

炎海韶州牧風流漢署郎分符先令望同舍有輝光

白首多年疾秋天昨夜涼洞庭無過雁書疏莫相忘

詩令聞令望公與韋同官員外郎故有同舍句○前四送行五六自敘末聯期之之詞

潭州留別杜員外院長

韋迢

江畔長沙驛相逢纜客船大名詩獨步小郡海西偏

地濕愁飛鵬天炎畏站鳶去留俱失意把臂共潸然

晉書王坦之字文度與郗超俱有名時人語曰盛德  
絕倫郗嘉賓江東獨步王文度○末二語即元行恭

杜詩會和

詩無論去與任  
俱是一飄蓬意

酬韋韶州見寄

養拙江湖外。朝廷記憶疎。  
深慚長者轍。重得故人書。  
白髮絲難理。新詩錦不如。  
雖無南過雁。看取北來魚。

蔡曰。答無南雁之句。蓋謂雁  
不過衡陽而瀟湘北流耳。

早發湘潭寄杜員外院長

韋迨

北風昨夜雨。江上早來涼。  
楚岫千峰翠。湘潭一葉黃。  
故人湖外客。白首尚為郎。  
相憶無南雁。何時有報章。

樓上

天地空搔首。頻抽白玉簪。  
皇輿三極北。身事五湖南。  
戀闕勞肝肺。掄材愧杞柟。  
亂離難自救。終是老湘潭。

鍾會賦。散髮抽簪。陸機論。旋皇輿於夷庚。反帝座  
于紫闥。地有四極。皇輿在東西南之北。故云三極  
與繫詞。三極不同。舊註誤。史記索隱。具區洮。瀾彭蠡。青草洞庭。共為五湖。

千秋節有感二首

舊書。玄宗紀。開元十七年  
八月癸亥。上以降誕日宴

百僚于花萼樓下。百僚表請。每年八月五日  
為千秋節。王公以下。獻寶鏡及承露囊。天下  
諸州。咸令宴樂。休  
假三日。仍編為令。

自罷千秋節。頻傷八月來。  
先朝常宴會。壯觀已塵埃。  
鳳紀編生日。龍池塹劫灰。  
湘川新涕淚。秦樹遠樓臺。



寶鏡羣臣得金吾萬國迴衢尊不重飲白首獨餘哀

閒居賦茲禮容之壯觀而王制之巨麗 張說詩寶

鏡頌神節凝規寫聖情 淮南子聖人之道其猶中

衢而致樽耶過者斟酌 多少不同各得其所宜

御氣雲樓敞含風綵仗高仙人張內樂王母獻宮桃

羅襪紅蕖艷金羈白雪毛舞階銜壽酒走索背秋毫

聖主他年貴邊心此日勞桂江流尚北滿垠送波濤

漢武內傳王母令侍女索桃七枚大如鴨子形色正

青以四枚啗帝自食其三 洛神賦凌波微步羅襪

生塵 又迫而察之若芙蓉出綠波 白馬篇白馬

飾金羈連翩西北馳 舞階謂舞馬 西京賦跳丸

劍之揮霍走索上而相逢 注走索舞繩之戲 通典

注舞繩者兩妓女各從一頭上對舞行於繩上相逢

比肩而不傾所謂背秋毫也 玉海唐寶錄開元二十

四年八月千秋節御廣運樓宴群臣奏九部樂內出

舞人繩妓頌賜有差 舞階頂金羈句走索頂羅襪

句 貴字通承上而言言聖主所貴常在此也 此

首追憶昔日御

樓宴樂之盛

奉贈盧五丈叅謀琚

原注時丈人使自江陵

錢米 唐書元帥副元帥府有行軍叅謀

關預軍中機密 盧蓋江陵帥府叅謀也

恭惟同自出妙選異高標入幕知孫楚披襟得鄭僑

丈人藉才地門閥冠雲霄老矣逢迎拙相於契託饒

同自出蓋叅謀之母與公母皆崔氏也 唐會要會

昌五年勅六官分事四方取則尚書郎皆是妙選須

稱職司 王僧孺敘道合神遇投分披襟 左傳季

札聘鄭兒子產如舊相識 齊王融傳才地既華

此段總起親誼交情官序才地賜錢傾府待爭米貯船遙隣好艱難

薄暄心杼柚焦客星空伴使寒水不成潮趙曰賜錢

所謂支率錢米也府謂長沙漢劉駒駘書杼柚

困於公私之求朱云時必有長沙錢米應輸江陵

者虛為之請旨支給本郡故言民心焦噉不可多歛

以奉隣邦客星指虛寒水句言民不供命如寒水之

不能成潮也此素髮乾垂領銀章破在腰說詩能

累夜醉酒或連朝翰藻唯牽牽湖山合動搖時清非

造次興盡却蕭條秋典賦素髮颯以垂領白帖晉

自具作漢世有鞶囊者佩在腰間或謂之綬囊朱云

隋唐以後官不佩印止有隨身魚袋此云銀章破在

腰蓋舉銀魚言之當時金銀魚謂之章服天子多

謝瞻答靈運詩牽牽酬嘉藻此段公自敘

恩澤蒼生轉寂寥休傳鹿是馬莫信鵬如鴉史記趙

獻于二世曰馬也鵬鳥賦敘鵬似鴉不祥鳥也

朱云時盧待恩旨公恐其奉行不至故以此戒之耳

未解依依袂還斟泛泛瓢流年疲蟋蟀體物幸鷓鴣

辜負滄洲願誰云晚見招江總詩共此依依情無奈

一日泛齊注泛者成而浮澤泛泛然詩蟋蟀在堂

歲聿其暮張華鷓鴣賦雖幸蒙于今日未若疇昔

之從容見招即自首不見招意

此段又申不忍別之情而終以自敘

惜別行送劉僕射判官

問道南行市駿馬不限匹數軍中須襄陽幕府天下  
異主將儉省憂艱虞祗收壯健勝鐵甲豈因格鬪求

龍駒勝平聲。劉判官括馬襄陽公會于長沙送之以詩首段敘買馬之由。而今西北

盡反胡。騏驎蕩盡一匹無。龍媒真種在帝都。子孫未

落東南隅。向非戎事備征伐。君肯辛苦越江湖。江湖

凡馬多。顛頽衣冠往往乘。蹇驢此段敘時事而見時無良馬。梁公

富貴於身疎。號令明白人安居。俸錢時散士子盡。府

庫不為驕豪虛。以茲報主寸心赤。氣却西戎回北狄。

羅網羣馬藉馬多。意在驅除出金帛。梁公即襄陽王將黃香傳香

為魏郡守分俸祿賞賜出贍貧者。此劉侯奉使光

段美襄陽王將見其獨得良馬之多。推擇滔滔才略滄溟窄。杜陵老翁秋繫船。扶病相識

長沙驛。強梳白髮提胡盧。才把菊花路旁摘。九州兵

革浩茫茫。三嘆聚散臨重陽。當杯對客忍流涕。不覺

老夫神內傷。此段送別

朱注唐志襄州襄陽郡乃山南東道節度使所治

黃德初梁崇義據襄州代宗不能討因拜山南東

道節度至建中元年始為李希烈所誅則梁公即

崇義也史稱其以地徧兵少法令最治折節遇士

自振襄漢間觀此

詩所稱正與相合

重送劉十弟判官

分源豕韋派。別浦雁賓秋。年事推兄忝。人才覺弟優。

經過辨鄴劍。意氣逐吳鉤。垂翅徒衰老。先鞭不滯留。

本枝凌歲晚，高義豁窮愁。他日臨江待，長沙舊驛樓。

左傳范宣子曰旬之祖自虞以上為陶唐氏在夏為御龍氏在商為豕韋氏在周為唐杜氏晉王夏盟為范氏又晉蔡墨曰陶唐氏既衰其後有劉累學擾龍于豢龍氏事孔甲以豕韋氏之後分源豕韋言劉與杜同出唐堯之後月令季秋之月鴻雁來賓劉孝標書年事道盡容髮衰謝舊驛樓送別之地

登舟將適漢陽

春宅棄汝去，秋帆催客歸。庭蔬猶在眼，浦浪已吹衣。  
生理飄蕩拙，有心遲暮違。中原戎馬盛，遠道素書稀。  
塞雁與時集，檣鳥終歲飛。鹿門自此往，永息漢陰機。

公以四年二月到潭州因居焉故曰春宅漢陰機出莊子見前

卷終

目錄

蕭山張遠邇可著

大曆中居湖南作

湖南送敬十使君適廣陵 長沙送李十一

晚秋長沙蔡五侍御飲筵送殷六參軍歸澧州

覲省 送盧十四侍御 暮秋將歸秦留別

蘇侍御渙靜者也賦八韻記異 暮秋枉裴道

州手札 奉贈李八丈 別張十三建封 奉

送魏六丈少府之交廣 北風 幽人 風疾

舟中伏枕書懷 奉贈蕭十二使君 舟中夜

雪有懷盧侍御 對雪 冬晚送長孫漸舍人

歸州 暮冬送蘓兵曹適桂州 客從 蚕穀

行 白鳧行 朱鳳行 追酬故高蜀州人日

見寄 送重表侄王評事使南海 清明 風

雨看舟前落花 送二十三舅錄事 送魏司

直充嶺南掌選崔郎中判官兼寄韋韶州 送

趙十七明府之縣 同豆盧峰貽主客李員外

賢子裴知字韻 歸雁二首 江南逢李龜年

小寒食舟中作 燕子來舟中作 贈韋七

贊善 酬冠十侍御見寄 入衡州 逃難

白馬 舟中苦熱遣懷 江閣對雨有懷行營

裴二端公 題衡山縣文宣王廟 聶耒陽以

僕阻水書致 漢州王大錄事宅作

Blank page with faint bleed-through text from the reverse side.

杜詩會粹

楚黃張又良先生定

仁和王嗣槐仲昭參

蕭山張遠邇可著

湖南送敬十使君適廣陵

公追酬高蜀州人日詩序有昭州敬

使君超先當即其人書揚州廣陵郡屬淮南道

相見各頭白其如離別何幾年一會面今日復悲歌

少壯樂難得歲寒心匪他氣纏霜匣滿冰置玉壺多

遭亂實漂泊濟時曾琢磨形容吾較老膽力爾誰過

秋晚嶽增翠。風高湖湧波。騫騰訪知己。淮海莫蹉跎。  
盧諶詩。綢繆委心自同匪他。起四句序送少壯八句合敘分配霜匣漂泊形容公自謂玉壺琢磨胆力謂使君秋晚二句送時景末二句點廣陵

長沙送李十一 銜

與子避地西康州。洞庭相逢十二秋。遠愧尚方曾賜履。竟非吾土倦登樓。久存膠漆應難竝。一辱泥塗遂晚收。李杜齊名真忝竊。朔雲寒菊倍離憂。  
西康州即同谷縣公以乾元二年冬寓同谷至大曆五年為十二秋今詩所云蓋約畧計之耳。登樓賦。雖信美而非吾土兮。左傳。趙孟謝絳縣老人曰。使吾子辱在泥塗久矣。後漢書。黨錮傳。杜密與李膺俱坐而名行相次。故時

人亦稱李杜焉。注。前有李固杜喬故言亦也。又范滂母謂滂曰。汝今得與李杜齊名。死亦何恨。

晚秋長沙蔡五侍御飲筵送殷六參軍歸澧

州觀省

佳士欣相識。慈顏慰遠游。甘從投轄飲。肯作置書郵。  
高鳥黃雲暮。寒蟬碧樹秋。湖南冬不雪。吾病得淹留。  
世說。殷姜為豫章太守。將附書百許函。悉擲水中。曰。沉者自沉。浮者自浮。殷洪喬不能作致書郵。此借用殷姓。古樂府。黃雲暮四合高鳥。各分飛。寄語遠遊子。月圓胡不歸。

送盧十四弟侍御護韋尚書靈輓歸上都二

十四韻 韋尚書即之晉公之祖。母盧氏十四其表弟也。

素幙度江遠，朱幡登陸微。悲鳴駟馬顧，失涕萬人揮。  
 叅佐哭辭卑，門闌誰送歸。從公伏事久，之子俊才稀。  
 長路更執紼，此心猶倒衣。感恩義不小，懷舊禮無違。  
朱幡卽丹旄。文選注：旄引柩幡。禮記：助葬者必執紼。左傳注：紼，輓索也。○題緒此段已盡。墓待  
 龍驤詔，臺迎獬豸威。深衷見士則，雅論在兵機。戎狄  
 乘妖氣，塵沙落禁闈。往年朝謁斷，他日掃除非。但促  
 銅壺箭，休添玉帳旂。動詢黃閣老，肯慮白登圍。萬姓  
 瘡痍合，群兇嗜欲肥。刺規多諫諍，端拱自光輝。儉約  
 前王體，風流後代稀。對歎期特達，衰朽再芳菲。  
舊書：輿服

志：法冠一名獬豸冠，以鐵爲柱，其上施珠兩枚，爲獬豸之形，左右御史臺服之。世說：陳仲舉言爲士則行爲世範。司馬彪續漢書：孔壺爲漏浮箭，爲刻陸倕漏刻銘。銅史：司刻金徒抱箭。漢匈奴傳：高帝至平城，冒頓縱精兵三十萬圍帝於白登七日。趙壹疾邪賦：肆嗜欲於目前。世說：王導謂顧和曰：此子圭璋特達，機警有鋒。○此段因侍御赴上都舉時事而勉其入告。墓待待字，卽着侍御身上。朱云：塵沙落禁圍，言吐蕃寇京畿，他日掃除非言馭之不得其策，但促銅壺二句，言天子當早朝勤政，毋事添兵苑中，動詢黃閣二句，言執政不以主辱爲憂，群兇嗜欲指河北，降將刺規以下，言當面折廷爭，希心儉約不可徒事風流。上云：往年朝謁斷，下云：衰朽日芳菲，嘆已不得歸朝，期侍御以入告云。空裏愁  
 書字山中疾，采薇撥杯要。忽罷抱被宿，何依眼冷看。  
 征蓋見扶立，釣磯清霜洞庭葉。故就別時飛。  
岑參詩：抱被昔



木言會和

同宿○此  
段公自敘

暮秋將歸秦留別湖南幕府親友

水關蒼梧晚天高白帝秋途窮那免哭身老不禁愁  
大府才能會諸公德業優北歸衝雨雪誰憫弊貂裘  
酷吏傳郢都郡中不拾遺旁十餘郡守畏都如大府  
師古曰言猶如統屬之也通鑑注唐時巡屬諸州以  
節度使府為大府亦謂之會府

蘇大侍御渙靜者也旅於江側不交州府之

客人事都絕久矣肩輿江浦忽訪老夫舟楫

而已茶酒內余請誦近詩肯吟數首才

壯辭句動人接對明日憶其湧思雷出書篋

几杖之外殷殷留金石聲賦八韵記異亦見

老夫傾倒於蘇至矣唐藝文志蘇渙詩一卷

巴蜀商人苦之號白頭以比莊躄後折節讀  
書進士及第湖南崔瓘辟從事瓘遇害渙走  
交廣與哥舒晃反伏誅黃鶴本題作蘇大  
侍御訪江浦賦八韵記異以此為序今從草  
堂及吳郭諸本題云八韵而詩  
止七韵疑八字誤或詩脫一聯

龐公不浪出蘇氏今有之再聞誦新作突過黃初詩

乾坤幾反覆揚馬宜同時今晨清鏡中勝食齋房芝

余髮喜却變白間生黑絲昨夜舟火滅湘娥簾外悲

詩會萃

卷之二十三

四

百靈未敢散風破寒江遲黃初魏文帝年號時有鄴中七子古詩長歌行髮

白復變黑西京賦威河馮懷湘娥寒江遲寒江俱為之不流也此詩設意俱奇

暮秋枉裴道州手扎率爾遣興寄遞呈蘇渙

侍御

久客多枉友朋書素書一月凡一束虛名但蒙寒暄

問泛愛不救溝壑辱齒落未是無心人舌存耻作窮

途哭暄一作温晉書王獻之嘗與兄徽之搯之詣謝安二兄多言俗事獻之寒温而已既出安曰

吉人辭寡王符自敘髮白齒落日月逾邁史記張儀為楚相答掠謂其妻曰視吾舌尚在否妻笑曰

在儀曰足矣此段泛敘以見無心於書道州手扎適復至紙長要自三

過讀盈把那須滄海珠入懷本倚崑山玉撥棄潭州

百斛酒蕪沒湘岸千株菊使我晝立煩兒孫使我夜

坐費燈燭王筠傳筠于書三過五抄狄仁傑傳聞立本謂曰君可謂滄海遺珠矣古詩置

書懷袖中三歲字不滅世說毛曾與夏侯玄並坐時人謂蒹葭倚玉樹荆州記長沙郡鄴縣有鄴湖

周廻三里取湖水為酒極甘美此段喜得道州書寶如珠玉故無心飲酒對菊讀之晝夜忘倦憶

子初尉永嘉去紅顏白面花映肉軍符侯印取豈遲

紫燕驟耳行甚速聖朝尚飛戰鬪塵濟世宜引英傑

人黎元愁痛會蘇息戎狄跋扈徒逡巡投鉞築壇聞

意旨頽綱漏網期彌綸郭欽上書見大計劉毅答詔

驚群臣他日更僕語不淺明公論兵氣益振傾壺簫

管黑白髮舞劍霜雪吹青春晉書漢魏故事遣將出

堂陸機諸侯論六臣犯其弱綱七子衝其漏網

晉書侍御史郭欽上疏曰戎狄強獷歷世為患宜及

平吳之威漸徙內郡雜虜于邊地峻四夷出入之防

明先王荒服之制又武帝嘗問劉毅曰朕可方漢

何主對曰桓靈帝曰何至於此對曰桓靈賣官錢入

官庫陛下賣官錢入私門以此言之殆不如也帝大

笑曰桓靈之世不聞此言道州時兼御史其人敢

於諫諍故以郭欽劉毅期之左思詩酒酣氣益振

為之黑耳此段敘道州追述既往與其將來宴

筵曾語蘇季子後來傑出雲孫比茅齋定王城郭門

藥物楚老漁商市市北肩輿每聯袂郭南抱甕亦隱

几楚國先賢傳諸阮居市北而富每出肩輿數十連

子之雲孫結茆城南煉藥市北與我為聯袂之歡無

所居亦有抱甕隱几之適其人為余傾倒如此

數將軍西第成早作丞相東山起烏雀苦肥秋粟菽

蛟龍欲蟄寒沙水天下鼓角何時休陣前部曲終日

死後漢馬融傳融為大將軍西第頌頗為正直所羞

此段正咏率爾遣典前四句大有五陵衣附書與裴

馬自輕肥及臣朔飢欲死侏儒飽欲死意

因示蘇此生已愧須人扶致君堯舜付公等早據要

路思捐軀曹植表憂國忘家捐

軀濟難此段合結

奉贈李八丈曠判官

我丈特英特，宗枝神堯後。珊瑚市則無，駮驥人得有。  
 早年見標格，秀氣衝牛斗。事業富清機，官曹貞獨守。  
 頃來樹佳政，皆已傳眾口。艱難體貴安，冗長吾敢取。  
 區區猶歷試，炯炯更持久。討論實解頤，操割紛應手。  
 篋書積諷諫，宮闕限奔走。入幕未展材，秉鈞孰為偶。  
魏志司馬懿少聰達多大畧崔琰謂其兄朗曰君弟聰亮明允剛斷英特非子所及述異記鬱林郡有珊瑚市海客市珊瑚處也曹攄詩清機發妙理左傳未能捺刀而使割也世說郗公可謂入幕之賓。此上所親問淹泊泛愛惜衰朽垂白辭南翁委贈李八丈  
 身希北叟，真成窮鞅。或似喪家狗，秋枯洞庭石。風

颯長沙柳，高興激荆衡。知音為回首。

真隱傳南公為楚人居國南鄙

因公為號著書言陰陽事班固通幽賦北叟頗識其倚伏隋煬帝詩真成遭箇春。此段自敘知音收轉李八丈結

別張十三建封

舊唐書大曆初道州刺史裴虬薦建封于湖南觀察使韋

之晉辟署參謀授左清道兵曹參軍不樂職輒去後為徐泗濠節度使公別建封蓋在

其去職之時

嘗讀唐實錄，國家草昧初。劉裴首建議，龍見尚躊躇。  
 秦王撥亂姿，一劍總兵符。汾晉為豐沛，暴隋竟滌除。  
 宗臣則廟食，後祀何踈蕪。前司馬傳贊善敘事理辯而不華質而不俚其文直

其事核不虛美不隱惡故曰實錄唐藝文志高祖實錄二十卷敬播撰房玄齡監修太宗實錄二十卷敬播顏胤撰房玄齡監修劉文靜傳大業末為晉陽令與晉陽官監裴寂善文靜見太宗謂寂曰唐公子非常人也因與定議起兵通鑑大業中高祖鎮太原時劉文靜為晉陽令裴寂為晉陽官監見天下盜起知隋必亡首建議舉大事帝猶未允賴秦王贊之遂起兵汾晉前武紀滌除與之更始○張建封為劉文靜外孫先序唐初彭城英雄種宜膺將相圖爾事起劉為主裴作陪

惟外曾孫個儻汗血駒眼中萬少年用意盡崎嶇劉靜傳文靜自言系出彭城世居京兆武功父詒仕隋戰死贈上儀同三司東方朔傳贊個儻博物唐書建封兗州人父玠少豪俠安祿山反令偽將李庭偉率蕃兵脅下城邑玠率鄉豪集兵殺之太守韓擇木方遣吏奏聞玠蕩江南不言其功崎嶇謂心懷險阻獨張不然耳○此段敘建封世系相逢

長沙亭乍問緒業餘乃吾故人子童叟聯居諸揮手灑衰淚仰看八尺軀內外名家流風神蕩江湖范雲堪晚交稽紹自不孤緒業先世緒系家業故人二句朱云公父閑為兗州司馬當是趨庭之日與玠同遊建封以貞元十六年終年六十六公開元末年遊兗建封纔六七歲故云童叟聯居諸內外指才學外指丰儀故接以風神句吳注作內家本族外家劉文靜甚謬梁書范雲好節尚奇專趣人之急少時與領軍長史王暎善暎亡于官舍貧無居宅雲乃迎喪還家躬營啜殯又南史何遜弱冠舉秀才范雲見其對策大相稱賞結為忘年友晉書稽康與山濤結神交康臨誅謂其子紹曰巨源在汝不孤矣○此段擇材征南幕潮落回鯨魚敘交情見其可以託後

載感賈生慟復聞樂毅書晉杜預為征南大將軍以比韋之晉史記樂毅降

趙燕惠王遺毅書且謝之毅亦作書報焉夏侯湛見其書以為知幾合道以禮終始。此段敘韋辟為參謀不合主憂急盜賊師老荒京都舊丘復稅駕大厦而去

傾宜扶君臣各有分管焉本時須雖當霰雪嚴未覺枯栢枯高議在雲臺嘶鳴望天衢羽人掃碧海功業

竟何如復一作豈。此段勉張出而濟世不可終老舊丘。史云建封不樂吏職疑其人蓋有志

神仙者故云吾望子以靈臺建立之事彼羽人之流掃迹碧海視功業濟世者竟何如耶

奉送魏六丈佑少府之交廣舊唐書武德五年改隋交趾郡

為交州總管府後改安南都護府武德四年置廣州總管府後改中都督府

賢豪贊經綸功成空名垂子孫不振耀歷代皆有之

鄭公四葉孫長天常苦饑眾中見毛骨猶是麒麟兒

磊落貞觀事致君樸直詞家聲蓋六合行色何其微

遇我蒼梧陰忽驚會面稀議論有餘地公侯來未遲

魏徵傳貞觀七年進左光祿大夫鄭國公世說王右軍道祖士少風領毛骨恐沒世不復見如此人

貞觀太宗年號時鄭公輔政多所獻贊此二句起下家聲着鄭公不着少府梁元帝纂要天地四方曰

六合鶴曰蒼梧山在道州蒼梧陰則潭岳也莊子其於游刃為有餘地首四句泛起鄭公以下敘

魏少虛思黃金貴自笑青雲期長卿久病渴武帝元

同時季子黑貂敝得無妻嫂欺解嘲當塗者升青雲相如傳武帝讀子

虛賦而善之曰朕獨不得與此人同時哉國策蘇秦說秦王不行黑貂之裘敝大困而歸至家妻不下

機嫂不為炊。此段公自敘。尚為諸侯客，獨屈州縣卑。南游炎海

旬，浩蕩從此辭。窮途仗神道，世亂輕土宜。解帆歲云

暮，可與春風歸。公詩甫也。諸侯老賓客，此句頂上自謂下便着魏少府。易聖人以神道

設教而天下服矣。輕土宜言出入朱門家，華屋刻

蛟螭，玉食亞王者。樂張游子悲，侍婢艷傾城。綃綺烟

霧霏，掌中琥珀鍾。行酒雙透迤，新歡繼明燭。梁棟星

辰飛，兩情顧盼合。珠碧贈於斯，上貴見肝胆。下貴不

相疑，心事披寫間。氣酣達所為，錯揮鐵如意。莫避珊

瑚枝，始兼逸邁興。終慎賓主儀，戎馬闇天宇。嗚呼生

別離。莊子黃帝張咸池之樂於洞庭之野。洛神賦

遠是以披寫事實。桓玄致王道子書：玄忝位在

愷高二尺許，世所罕比。愷示崇崇，便以鐵如意擊之。

應手而碎。碧珠珊瑚皆交廣所出，故及之。詳詩

意少府必意氣自負者，故以慎儀戒之。此段極寫

地主之豪奢，少府之得意，終慎賓主少陵之

於友誼，何其真切耶！末語又以慨嘆作結。

北風。北風破南極，朱鳳日威垂。洞庭秋欲雪，鴻雁將安歸。

十年殺氣盛，六合人烟稀。吾慕漢初老，時清猶茹芝。

劉楨詩：鳳凰集南嶽。公朱鳳行瀟湘之山，衡山高

山巔，朱鳳聲嗷嗷。前四句興而兼比，後則敘情。

幽人指惠。詢輩。

七詩會萃。卷之二十三。十。

孤雲亦群游神物有所歸靈鳳在赤霄何當一來儀

神物龍也。四句比起。往與惠詢輩中年滄洲期天高無消息

棄我忽若遺內懼非道流幽人見瑕疵公有送惠二

空谷滯斯人又云黃綺未稱臣與此詩中年滄洲期

句合詢或其名也郭泰機詩衣工秉刀尺棄我忽

若遺於道流此段追憶幽人洪濤隱語笑鼓柂蓬萊池

崔嵬扶桑日照曜珊瑚枝風帆倚翠蓋暮把東皇衣

孫楚賦舟人鼓柂而揚波山海經大荒之中暘谷

上有扶桑十日所浴九日居下枝一日居上枝皆載

烏蓋此段遙想幽人仙游之樂嘵漱元和津所思

烟霞微知名未足稱局趣商山芝五湖復浩蕩歲暮

有餘悲黃庭經口為玉池太和官漱靈液災不干

注口中液水為玉津中黃經但服元和除

五穀必獲寥天得真籙注服元和謂嘵津液此段

公自敘名不貴于見稱有名可稱便非高隱彼商

山采芝為人所知未免局趣耳與出為儲皇定是非同意

風疾舟中伏枕書懷三十六韵奉呈湖南親友

軒轅休製律虞舜罷彈琴尚錯雄鳴管猶傷半死心

漢律歷志黃帝使伶倫取竹於嶰谷斷兩節間而吹

之以為黃鍾之宮製十二筩以聽鳳鳴其雄鳴六雌

鳴亦六比黃鍾之宮而皆可以生之是為律本至治

之世天地之氣合以生風天地之風氣正十二律定

桓譚新論神農始削桐為琴七發龍門之桐高百尺

上詩會萃 卷之二十三 十一



而無枝其根半死半生（夢弼曰）軒轅之制律所以通八節之氣而調八方之風今傷風疾可見律管之錯而不能和諧也。此四語原風疾所由生。聖賢名古邈羈旅病年侵舟

泊常依震湖平早見參如聞馬融笛若倚仲宣襟故國悲寒望羣雲慘歲陰水鄉霾白蜃楓岸疊青岑鬱

鬱冬炎瘴濛濛雨滯淫鼓迎方祭鬼彈落似鴉禽興盡纔無悶愁來遽不禁生涯相汨沒時物正肅森疑

惑樽中弩淹留冠上簪牽裾驚魏帝投閣為劉歆狂走終奚適微才謝所欽吾安藜不糝汝貴玉為琛烏

几重重縛鶉衣寸寸針哀傷同庾信述作異陳琳十

暑岷山葛三霜楚戶砧叨陪錦帳坐久放白頭吟反

樸時難遇忘機陸易沉應過數粒食得近四知金春

草封歸恨源花費獨尋轉蓬憂悄悄行藥病泔泔瘞

天追潘岳時危覓鄧林蹉跎翻學步感激在知音却

假蘇張舌高誇周宋鐔（震東方也）馬融長笛賦正

檻以遙望兮向北風而開襟（顏延年詩）息徒願將

夕極望梁陳分故國多喬木空城凝寒雲（賀徹詩）

峇巖擅水鄉（岳陽風土記）岳州地極熱十月猶單

衣或播扇震雷暴雨如中州六七月間（吳均詩）濛

濛秋雨映（張載詩）初為三載別于今久滯淫（風土記）荆湖民俗歲時會集或禱祠多擊鼓令男女踏

歌謂之歌場（莊子）見彈而思鴉炙（謝靈運詩）無

悶徵在今（風俗通）應彬為汲令請主簿杜宣飲酒

北壁上掛赤弩照於杯中影如蛇宣惡之及飲得疾  
 後彬知之延宣於舊處設酒因謂宣曰此乃弩影耳  
 宣病遂瘳與樂廣同冠上簪謂朝簪子雲被收  
 本為劉歆子棻獄辭遭及今云為劉歆借用以趁韵  
 耳二語言因救房瑄得罪陸機贈從兄詩願言  
 思所欽汝指湖南親友晉書太守馬岷造宋纖  
 不得見銘於壁曰其人如玉為國之琛淮南子已  
 雕已琢還反於樸莊子與世違而心不屑與之俱  
 是陸沉者也郭象曰人中隱者譬無水而沉也  
 鷓鴣賦巢林不過一枝每食不過數粒後漢書王密  
 懷金遺楊震曰暮夜無知者震曰天知地知子知我  
 知何謂無知遂不受鮑照有行藥至城東橋詩五  
 臣注因病服藥行以宣導之漢書外戚傳霍光夫  
 人顯使女醫淳于衍投毒藥以飲許后有頃曰我頭  
 涔涔也藥得無有毒乎潘岳西征賦天赤子於新  
 安坎路側而瘞之瘞天疑追昔日即歲數事山  
 海經夸父與日逐走道渴死棄其杖化為鄧林莊  
 子壽陵餘子學行於邯鄲失其故步直匍匐而歸耳

存否史蘇秦傳今子舍本而事口舌張儀傳視吾舌尚  
 存否莊子天子之劍以燕谿石城為鋒齊岱為鏑  
 晉衛為脊周宋為鐔韓魏為鈇說文納流迷浩汗峻  
 鐔劍鼻也以上書懷俱屬一身事

址得嶽崧城府開朱旭松筠起碧潯披顏爭倩倩逸

足競駸駸朗鑒存愚直皇天實照臨謝中郎經曲阿  
 後湖問左右此

是何水答曰曲阿湖謝曰故當淵注注着納而不流  
 魏都賦藐藐標危亭亭峻址城府松筠幕府所  
 在詩載駸駸駸駸披顏二句言望其顏色爭往歸之  
 陸機詩朗鑒豈虛假取之在傾冠愚直公白謂  
 此二句謂幕府親友待公之厚○此段美幕府諸公  
 了題奉呈湖公孫仍恃險侯景未生擒書信中原闊

千戈北斗深畏人千里井問俗九州箴戰血流依舊

軍聲動至今

史大曆三年崔寧既入朝楊子琳乘虛

都四年六月子琳敗還瀘州招聚亡命數千沿江東

下聲言入朝擊破王守仙於忠州遂殺夔州別駕張

忠據其城此詩公孫侯景皆指子琳玉臺新咏

劉勳妻王氏詩千里不唾井况乃昔所奉金陵記南

朝計更止於傳舍將去以到馬草瀉井中謂無再過

之期矣不久復至汲水遞飲遂為昔時之到刺喉而

死故後人戒曰千里井不瀉到又諺云千里不反唾

唾乃到字之訛禮記入國而問俗左傳虞人之

箴曰芒芒禹跡畫為九州揚雄傳贊箴莫善于虞

馮崇道朱濟時反廣南故有干戈北斗葛洪尸定解

戰血軍聲等句此段咏懷敘及時事

許靖力難任家事丹砂訣無成涕作霖

晉中興書葛洪止羅浮山

中煉丹在山積年忽與廣州刺史鄧岱書云當欲遠

行岱得書狼狽而往洪已亡時年八十一顏色如平

生體亦軟弱舉屍入棺其輕如空衣時咸以為尸解

得仙蜀志王朗與許靖書曰足下周游江湖以暨

南海歷觀夷俗可謂徧矣公以喻已之南

征而嘆力之難任耳此段又自敘作結

奉贈蕭十二使君

昔在嚴公幕俱為蜀使臣艱危叅大府前後間清塵

原注嚴再領成都余復叅幕府盧湛贈劉琨詩自

奉清塵于今五載嚴武初鎮蜀蕭嘗叅幕府及再

鎮而公繼之故曰前後問

清塵此段敘幕中事

王鳧聊暫出蕭雉只相馴

起草言為尚書郎詳詩意蕭蓋除郎官以他事貶縣

令旋復為郎此

終始任安義荒蕪孟母隣聯翩匍

匍禮意氣死生親原注嚴公既沒老母在堂使君温

清之問甘脆之禮名數若已之庭

聞焉及太夫人傾逝喪事又首諸孫主典撫孤之情不減骨肉則膠漆之契可知矣○漢書霍去病為驃騎將軍祿秩與大將軍衛青等青故人門下多去事去病輒得官爵唯任安不去詩凡民有喪匍匐救

之○此段敘張老存家事嵇康有故人食恩慙鹵莽蕭報嚴之誠

鏤骨抱酸辛晉語趙文子冠見張老而語之注張老晉大夫張孟左傳楚子問趙孟曰范

武子之德何如對曰夫子之家事治○此巢許山林段公自謙不能報嚴深愧張老嵇康耳

志夔龍廊廟珍鵬圖仍矯翼熊軾且移輪巢許自謂夔龍謂蕭

○此段敘使君磊落衣冠地蒼茫土木身墳篋鳴自合金石

瑩逾新衣冠指蕭土木自謂廣絕交論志婉變于墳篋阮籍詩如何金石友一旦更離傷○

此段敘交情重憶羅江外同遊錦水濱結歡隨過隙懷舊

益霑巾

舊書羅江縣屬綿州任昉詩結歡三十載生死一交情○此段追憶蜀中事應首段

曠絕含香舍稽留伏枕辰停驂雙闕早迴雁五湖春

不達長卿病從來原憲貧監河受貸粟一起轍中鱗

停驂雙闕言久斷朝謁莊子莊周家貧往貸粟于監河侯曰昨周來有中道而呼者顧視車轍中有鮒魚焉周問之曰我東海之波臣也君豈有升斗之水而活我哉○此段自敘末二句有要使君意

舟中夜雪有懷盧十四侍御弟

朔風吹桂水大雪夜紛紛暗度南樓月寒深北渚雲

燭斜初近見舟重竟無聞不識山陰道聽雞更憶君

楚詞帝子降兮北渚○前六句夜雪之懷盧侍御末聯一點

對雪

北雪犯長沙。胡雲冷萬家。隨風且間葉。帶雨不成花。  
金錯囊垂罄。銀壺酒易賒。無人竭浮蟻。有待至昏鴉。  
漢食貨志王莽更造錯刀以黃金錯其文曰一刀直五千金錯銀壺微讀有待頂無人來值此雪時而無人共飲故有待耳即留酌待情人意○前四句雪後則對雪情事

冬晚送長孫漸舍人歸州

參卿休坐幄。蕩子不歸鄉。南客瀟湘外。西戎鄂杜旁。  
衰年傾蓋晚。費日繫舟長。會面思來扎。銷魂逐去檣。  
雲晴鷗更舞。風逆雁無行。匣裏雌雄劍。吹毛任選將。

參卿用孫楚事公先為劍南節度參謀今罷故曰休坐幄古詩蕩子行不歸空牀難獨守漢宣帝紀尤樂鄂杜之間杜屬京兆鄂屬扶風時吐蕃入寇京畿故曰鄂杜旁別賦黯然魂銷任選將言欲贈君唯選而將之耳○前四句自敘後段敘別

暮冬送蘇四郎僉兵曹適桂州

公有別蘇僉赴湖南幕詩

時自幕為桂州兵曹

飄飄蘇季子。六印佩何遲。早作諸侯客。兼工古體詩。  
爾賢埋照久。余病長年悲。盧綰須征日。樓蘭要斬時。  
歲陽初盛動。王化久磷緇。為入蒼梧廟。看雲哭九疑。  
史記蘇秦為從約長佩六國相印蔡邕釋誨連衡者六印磊落顏延之詩沈醉似埋照漢書高祖使

水言會和

使徵盧縮縮稱病不行上怒曰縮果反使樊噲擊之  
史大曆四年十二月廣州人馮崇道桂州人朱濟時反容管經略使王翊敗之盧縮樓蘭正指此也  
黃希曰九疑山在道州溪適桂州道所從出○前四  
敘蘇五六一承上一起下後引  
敘道中所經時事而生感耳

### 客從

客從南溟來遺我泉客珠珠中有隱字欲辨不成書

緘之篋笥久以俟公家須開視化為血哀今徵歛無

古詩客從遠方來遺我雙鯉魚博物志南海外有鮫人水居如魚不廢織績其眼能泣珠述異記鮫人即泉先也又名泉客酉陽雜俎摩尼珠中有金字得○此詩通首寓口唐史大曆四年遣御史稅商錢詩或為是而作

### 蠶穀行

天下郡國向萬城無有一城無甲兵焉得鑄甲作農器一寸荒田牛得耕牛得耕蠶亦成不勞烈士淚滂沱男穀女絲行復歌

### 白鳧行

爾雅舒鳧鶩

君不見黃鵠高於五尺童化為白鳧似老翁故畦遺穗已蕩盡天寒日暮波濤中鱗甲腥膻素不食終日忍飢西復東魯門鷄鶩亦蹭蹬聞道于今猶避風

國語海鳥曰鷄鶩止于魯東門之外三日展禽曰今茲海其有災乎夫廣川之鳥獸常知而避其災也是歲海

七詩會萃

卷之二十三

十七

本言會和

多大風 爰居今猶避風則黃鶴踳蹙所固然耳何必以忍饑西東為戚哉○此首亦屬寓言蓋自傷衰暮之語 鷄鷓作結題之外象最妙

朱鳳行

君不見瀟湘之山衡山高山巔朱鳳聲嗷嗷側身長顧求其曹翅垂口噤心甚勞下愍百鳥在羅網黃雀

最小猶難逃願分竹實及螻蟻忍使鴟梟相怒號劉楨

詩鳳凰集南嶽徘徊孤竹根豈不長勤苦羞與黃雀群 樂府飛鵠行吾欲銜汝去口噤不能開 朱長孺云此作取劉楨詩意而反之羞群黃雀者鳳采之高翔下愍黃雀者鳳德之廣覆所食竹實願分之以及螻蟻而鳴梟則一聽怒號 卽驅出六合梟鸞分意詩旨包蘊甚遠

追酬故高蜀州人日見寄 并序

開文書帙中檢所遺忘因得故高常侍適往居在成都時高任蜀州刺史人日相憶見寄詩淚灑行間讀終篇末自枉詩已十餘年莫記存沒又六七年矣老病懷舊生意可知今海內忘形故人獨漢中王瑀與昭州敬使君超先在愛而不見情見乎辭大曆五年正月二十一日却追酬高公此作因寄王及敬弟唐書昭州樂平郡屬嶺南道以昭岡潭為名自蒙蜀州人日作不意清詩久零落今晨散帙眼忽

開迸淚幽吟事如昨，嗚呼壯士多慷慨。合沓高名動  
 寥廓，歎我悽悽求友篇。感時鬱鬱匡君略，錦里春光  
 空爛熳。瑤墀侍臣已冥寞，瀟湘水國傍鼉鼉。鄆杜秋  
 天失鷓鴣，東西南北更堪論。白首扁舟病獨存，遙拱  
 北辰。纏寇盜欲傾東海，洗乾坤。邊塞西羌最充斥，衣  
 冠南渡多崩奔。鼓瑟至今悲帝子，曳裾何處覓王門。  
 文章曹植波瀾闊，服食劉安德業尊。長笛誰能亂愁  
 思，昭州詞翰與招魂。錦里照蜀州草堂 高為散騎  
 常侍故曰瑤墀近臣 瀟湘句  
 自謂失鷓鴣謂高仁 東西南北正酬高句 大曆  
 三四年吐蕃頻入寇故曰最充斥 衣冠南渡晉元

下云風雲合龍虎一吟吼，願展丈夫雄。得辭兒女醜。  
 秦王時在坐，真氣驚戶牖。及乎貞觀初，尚書踐台斗。  
 夫人常肩輿，上殿稱萬壽。六宮師柔順，法則化妃后。  
 至尊均叔嫂，盛事垂不朽。舊注尚書王珪也貞觀十  
 七年拜禮部尚書 唐書  
 珪始隱居時與房玄齡杜如晦善 沈約集結禱以  
 紆箕帚 剪髻鬻酒暗用陶侃母事 唐書王珪少  
 孤貧母李嘗語珪曰而必貴但未知所與游者何如  
 人而試與偕來會玄齡如晦過其家李窺大驚勅具  
 酒食歡盡日喜曰二客公輔才汝貴不疑 按此珪母  
 李氏而公詩所云則妻也 唐書太宗起義兵時年  
 十八 王褒頌虎嘯而風生龍興而致雲 兒女醜  
 卽兒女態 馬援傳始知帝王自有真也 唐書貞  
 觀四年二月珪以黃門侍郎遷侍中參預朝政 唐  
 會要命婦謁並不得乘擔子其尊屬年高特敕賜擔



子者不在此例周禮王后以陰禮教六宮註前一  
後五五者后一宮三夫人一宮九嬪一宮二十七世  
婦一宮八十一御妾一宮凡百三十人晉中宮歌  
含章體柔順率禮蹈謙祇○首二句敘表姪爾祖四  
句泛言交游長者段言其善于款客上云段  
言其能知人及乎貞觀以下言其寵遇之隆鳳雛無

凡毛五色非爾曹往者胡作逆乾坤沸噉噉吾客左

馮翊爾家同遁逃爭奪至徒步塊獨委蓬蒿逗留熱

爾賜十里却呼號自下所騎馬右持腰間刀左牽紫

游韁飛走使我高苟活到今日寸心銘佩牢亂離又

聚散宿昔恨滔滔水花笑白首春草亂青袍非爾曹

爾曹耶馮翊同州也天寶末公避寇同州楚詞  
塊獨守此無澤兮古詩青袍似春草○此段追敘

下云風雲合龍虎一吟吼願展丈夫雄得辭兒女醜

秦王時在坐真氣驚戶牖及乎貞觀初尚書踐台斗

夫人常肩輿上殿稱萬壽六宮師柔順法則化妃后

至尊均叔嫂盛事垂不朽舊注尚書王珪也貞觀十

珪始隱居時與房玄齡杜如晦善沈約集結襦以

紆箕箒剪髻鬢酒暗用陶侃母事唐書王珪少

孤貧母李嘗語珪曰而必貴但未知所與游者何如

人而試與偕來會玄齡如晦過其家李窺大驚勅具

酒食歡盡日喜曰二客公輔才汝貴不疑按此珪母

李氏而公詩所云則妻也唐書太宗起義兵時年

十八王褒頌虎嘯而風生龍興而致雲兒女醜

即兒女態馬援傳始知帝王自有真也唐書貞

觀四年二月珪以黃門侍郎遷侍中參預朝政唐

會要命婦謁並不得乘擔子其尊屬年高特敕賜擔

子者不在此例周禮王后以陰禮教六宮註前一  
後五五者后一宮三夫人一宮九嬪一宮二十七世  
婦一宮八十一御妾一宮凡百三十人晉中宮歌  
含章體柔順率禮蹈謙祇○首二句敘表姪爾祖四  
句泛言交游長者段言其善于款客上云段  
言其能知人及乎貞觀以下言其寵遇之隆鳳雛無

凡毛五色非爾曹往者胡作逆乾坤沸嗷嗷吾客左

馮翊爾家同遁逃爭奪至徒步塊獨委蓬蒿逗留熱

爾腸十里却呼號白下所騎馬右持腰間刀左牽紫

游韁飛走使我高苟活到今日寸心銘佩牢亂離又

聚散宿昔恨滔滔水花笑白首春草亂青袍非爾曹

爾曹耶馮翊同州也天寶末公避寇同州楚詞  
塊獨守此無澤兮古詩青袍似春草○此段追敘

惡難救延評近要津節制收英髦北驅漢陽傳南汎

上瀧舫家聲肯墜地利器當秋毫番禹親賢領籌運

神功揅大夫出盧宋寶貝休脂膏洞主降接武海胡

舶萬艘瀧閭江切番舖官切禹元俱切降戶江切○

晉以來直謂之廷尉評節制謂廣南節度使唐天  
寶中緣邊禦戎之地置入節度使得以專制軍事節

制之名始此水經注武溪水又南入里山謂之瀧

中懸湍回注崩浪震天謂之瀧水瀧水又南出峽謂

之瀧口又南經曲江縣東釋名船三百斛曰舫

太史入書李陵旣生降頽其家聲舊唐書南海縣

卽漢番禺縣地以番山禹山名黃鶴曰親賢指李

勉盧宋盧奐宋璟舊書自開元四十年廣府節

度使清白者四裴仙先李朝隱宋璟盧奐出盧宋

言出其上東觀漢記孔奮守姑臧七年治有絕跡

或嘲其處脂膏中不能自潤而奮不改其操舊書  
 與為南海太守南海利兼水陸環寶山積劉巨鱗彭  
 杲相繼為太守五府節度皆坐賊死乃授與任貪吏  
 歛跡人用安之廣南有溪洞蠻其長曰洞主國  
 史補南國船外國船也每歲至安南廣州師子國船  
 最大梯而上下皆積寶貨有蕃長為主領舊書大  
 曆四年李勉除廣州刺史兼嶺南節度觀察使番禺  
 賊帥馮崇道桂州叛將朱濟時阻洞為亂勉遣將招  
 討悉斬之五嶺平先是西域船泛海至者歲纔四五  
 勉性廉潔舶來都不檢閱未年至者四十餘代歸至  
 石門停舟悉搜家人所貯南貨犀象之物投之江中  
 耆老以為可繼宋璟盧奐李朝隱之後此段使南  
 海我欲就丹砂。跋涉覺身勞。安能陷糞土。有志乘鯨  
 鼇。或驂鸞騰天。聊作鶴鳴臯。聊一作不。丹砂交吐  
所出別賦駕鶴上漢  
 驂鸞騰天詩霍鳴于九  
 臯聲聞于天此段自敘

清明

著處繁華矜是日。長沙千人萬人出。渡頭翠柳艷明  
 眉。爭道朱蹄驕齧膝。此都好游湘西寺。諸將亦自軍  
 中至。馬援征行在眼前。葛強親近同心事。金鐙下山  
 紅日晚。牙檣振柁青樓遠。古時喪亂皆可知。人世悲  
 歡暫相遣。弟姪雖存不得書。干戈未息苦離居。逢迎  
 少壯非吾道。况乃今朝是祓除。梁元帝詩柳葉生眉  
上珠璫搖鬢垂唐太  
宗柳詩半翠几眉開霍光傳後兩家奴爭道莊  
子乘駭馬而偏朱蹄王褒頌及至駕齧膝而驂乘  
日應劭曰馬怒有餘氣常齧膝而行湘西寺即岳  
麓道林二寺馬援比主帥葛強比部將在眼前同

心事俱照出游 銜馬鞍踏廣韻鞍鐙也 齊書武帝  
帝與光樓上施青漆謂之青樓 周禮女巫巫掌歲時  
祓除盟浴鄭注如今三月三日上巳往水上之類  
趙曰以唐史氣朔考之大曆五年三月三日清明則  
清明正值上巳故有今朝是祓除句○首四句泛敘  
游人次四句言長沙將領金鐙四句咏回時景而生  
感末段自敘其懷古來喪  
亂二句用蘭亭記末段意

風雨看舟前落花戲為新句

江上人家桃樹枝春風細雨出踈籬影遭碧水潛勾  
引風妬紅花却倒吹吹花困懶傍舟楫水光風力俱  
相怯赤憎輕薄遮入懷珍重分明不來接濕久飛遲  
半欲高縈沙惹草細於毛蜜蜂蝴蝶生情性偷眼睛

蜓避伯勞

常理薄命篇艷花勾引落 吳均詩飄揚  
恣風力 赤憎係方言猶云生憎也 公

詩輕薄桃花逐水流 梁武帝春歌階上香入懷  
爾雅賜伯勞也物理論伯勞惡鳥故眾鳥畏之性好  
獨困懶極形落花遲回之態 珍重句言我珍重  
之惜其不來相接也未二句亦落花時所見不必作  
說比

奉送二十三舅錄事

崔之攝郴州 唐書郴州  
桂陽郡屬

江南  
西道

賢良歸盛族吾舅盡知名徐庶高交友劉牢出外甥  
泥塗豈珠玉環堵但柴荆衰老悲人世驅馳厭甲兵  
氣春江上別淚血渭陽情丹鷁排風影林鳥反哺聲

未嘉多北至勾漏且南征必見公侯復終聞盜賊平

郴州頗涼冷橘井尚婁清從事何蠻貊居官志在行

蜀志徐庶字元直與崔州平友善此以州平比偉

晉書桓玄曰何無忌劉牢之之甥酷似其舅共舉

大事何謂無成世說王武子衛玠之舅見玠輒嘆

曰珠玉在側覺我形穢東晉補亡詩嗷嗷林鳥受

哺于子趙曰此言崔舅侍太夫人以行晉書未

嘉之亂元帝渡江衣冠多自北至從事照錄事蠻

貊照郴州左傳當官而行何強之有通鑑晉世祖記

司隸校尉李熹劾奏劉友山濤等各占官稻田詔誅

友而赦濤等稱熹亢志在公當官而行可謂邦之司

直○首四句敘崔舅起次四句頂外甥來自敘氣春

四句別時情事末嘉四句敘事加慰末聯照錄事柳

州橋井不惟切郴州兼切奉太夫人同往蓋因蘇

猶養母耳

送魏二十四司直充嶺南掌選崔郎中判官

兼寄韋韶州唐書高宗上元三年以嶺南五

管黔中都督府得任土人而官

或非才乃選郎中御史為選補使謂之南選

唐會要開元八年移嶺南選補使於桂州

選曹分五嶺使者歷三湘才美膺推薦君行佐紀綱

佳聲斯共遠雅節在周防明白山濤鑒嫌疑陸賈裝

故人湖外少春日嶺南長憑報韶州牧新詩昨寄將

選曹謂崔郎中使者謂魏司直寰宇記湘潭湘鄉

湘源是為三湘晉書山濤典選十餘年甄拔人物

各為題目時稱山公啟事漢書高祖使陸賈賜尉

佗即為南越王佗賜賈橐中裝直千金他亦稱是

明白二句上是勸下是諫上句頂共遠下句頂周防

○首二句敘題上截已完次四句勉魏末四句敘送

送趙十七明府之縣

連城為寶重，茂宰得才新。山雉迎舟楫，江花報邑人。論交翻恨晚，臥病却愁春。惠愛南翁悅，餘波及老身。

史記趙惠王得楚和氏璧秦昭王請以十五城易之盧諶詩連城既偽往荆玉亦虛還謝朓和伏武昌詩雄圖悵若茲茂宰深遐睠後漢書魯恭為中牟令有馴雉之異○首四句完題趙姓起處一點後四自謂趙必官衡潭問故有落句

同豆盧峰貽王客李員外賢子棐知字韵

唐書

世系表豆盧姓慕容氏北人謂歸義為豆盧因賜為氏居昌黎棘城唐志王客郎中員

外郎各一人掌二王後諸藩朝見之事屬禮部

煉金歐冶子，質玉大宛兒。符采高無敵，聰明達所為。

夢蘭他日應折桂，早年知爛熳通經術。光芒刷羽儀。

謝庭瞻不遠，潘省會於斯。唱和將雛曲，田翁號鹿皮。

吳越春秋干將與歐冶子採五山之精合六金之英煉而為劍傅玄輿馬賦符采橫發左傳鄭文公有賤妾曰燕姑夢天使與已蘭既而文公見之與之蘭而御之辭曰妾不才幸而有子將不信敢徵蘭乎公曰諾生穆公名之曰蘭易鴻漸于陸其羽可用為儀世說謝太傅問子姪曰子弟亦何預人事而欲使其佳玄答曰譬如芝蘭玉樹欲使其生於庭除耳潘岳秋興賦序余以太尉掾寓直於散騎之省公與李皆員外郎豆盧亦必官省郎故曰潘省會於斯耳晉書樂志吳歌雜曲一曰鳳將雛此曲

自漢至梁有歌今不傳○此乃豆盧峰前有貽李員外賢子詩公蓋和之而作前八句皆美員外賢子謝庭指員外潘省指豆盧宅倡和了同字將雛復切賢子詩之細心如此

歸雁二首

萬里衡陽雁今年又北歸雙雙瞻客上一一背人飛雲裏相呼疾沙邊自宿稀繫書元浪語愁絕故山薇

未聯翻

案妙語

欲雪避胡地先花別楚雲却過清渭影高起洞庭群

塞北春陰暮江南日色曛傷弓流落羽行斷不堪聞

國策有鴻雁來更羸引弓虛發而下之曰其飛徐而鳴悲故瘡未息驚心未去聞弦音烈而高飛故自隕

下耳

江南逢李龜年

楚詞章句襄王遷屈原于江南在江湘之間明皇雜錄

上素曉音律樂工李龜年特承恩遇其後流落江南每遇良辰勝景常為人歌數闋座客

聞之莫不掩泣罷酒

岐王宅裏尋常見崔九堂前幾度聞正是江南好風

景落花時節又逢君

原注崔九卽殿中監崔滌中書令湜之弟○舊唐書岐王範睿

宗子好學工書雅愛文章之士舊書崔湜弟滌素與玄宗款密用爲秘書監出入禁中後賜名澄

小寒食舟中作

佳辰強飲食猶寒隱几蕭條帶鶻冠春水船如天上

坐老年花似霧中看娟娟戲蝶過閒幔片片輕鷗下

急湍雲白山青萬餘里愁看直北是長安沈佺期詩人如天上

坐魚似鏡中懸沈約詩落花零似霧梁元帝詩戲蝶時飄粉

句事四句景末聯情

燕子來舟中作

湖南為客動經春燕子銜泥兩度新舊入故園嘗識

主如今社日遠看人可憐處處巢君室何異飄飄託

此生暫語船檣還起去穿花落水益霑中文昌雜錄燕以春社

來秋社去謂之社燕遠看人頂故園來看人于遠地也故急頂處處巢君室云○此詩句句咏燕子句

句自寓

贈韋七贊善

唐志東宮官有左右贊善大夫各五人掌傳令諷過失贊禮儀

韋贊善必見素之後見素位至宰相贈司空與公皆京兆人

鄉里衣冠不乏賢杜陵韋曲未央前爾家最近魁三

象時論同歸尺五天北走關山開雨雪南遊花柳塞

雲烟洞庭春色悲公子蝦菜忘歸范蠡船原注斗魁下兩兩相

比為三台又俚語曰城南韋社去天尺五○楚詞悲公子兮未敢言悲公子悲與韋別述異記洞庭湖中有釣舟昔范蠡乘扁舟至此遇風釣于洲上刻石記焉有一陂陂中有范蠡魚時公舟居故以范蠡船自况○前四句公與韋合敘北走二句誅韋之來洞庭句悲韋之去未句自謂



酬寇十侍御錫見寄四韵復寄寇

往別郇瑕地于今四十年來簪御府筆故泊洞庭船  
詩憶傷心處春深把臂前南瞻按百越黃帽待君偏

魏略殿中侍御史簪白筆側陞而坐帝問左右此何官辛毗曰此謂御史舊時簪筆以奏不法今直備位但珥筆耳漢書注簪筆者插筆于首黃帽公自謂前四句敘事五六照酬字末聯期望之詞亦切侍御朱長孺云公哭韋之晉詩悽愴郇瑕邑差池弱冠年此云往別郇瑕地于今四十年則公十八九歲時嘗至晉州年譜俱失書

入衡州

此詩公入衡州避難而作舊唐書大曆四年秋七月以澧州刺史崔瓘為潭州刺史湖南都團練觀察使五年夏四月瓘為其兵馬使臧玠所殺據潭州為亂湖

南將王國良因之而反

兵革自久遠興衰看帝王漢儀甚照耀胡馬何猖狂  
老將一失律清邊生戰場君臣忍瑕垢河岳空金湯  
重鎮如割據輕權絕紀綱軍州體不一寬猛性所將

兵革二句泛言看帝王蓋云看其救亂何如耳左傳瑋瑜匿瑕國君舍垢軍如河北軍之類州如其性之類性所將謂寬猛各隨嗟彼苦節士素於圓鑿

方寡妻從為郡兀者安堵墻凋敝惜邦本哀矜存事  
常旌麾非其任府庫實過防恕已獨在此多憂增內  
傷偏裨限酒肉卒伍單衣裳元惡迷是似聚謀洩康

莊竟流帳下血大降湖南殃烈火中夜發高烟燹上

蒼至今分粟帛殺氣吹沅湘福善理顛倒明徵天莽

茫苦節士謂崔瓘莊子王貽兀者也高帝紀吏民皆安堵如故舊注言自崔為政寡婦亦得所

如兀者之安于堵墻不復驚擾尚書民為邦本元惡謂臧玠迷

三略良將之統軍也怨已而治人爾雅五達謂之

是似謂造為首亂之言以惑眾聽論福善禍淫徒虛語耳尚書聖有謨訓明徵定保

論福善禍淫徒虛語耳尚書聖有謨訓明徵定保

簡肅恭守禮法將吏自經時艱久不奉法多不便之

五年四月會月給糧儲兵馬使賊玠與判官達奚觀

忿爭觀曰今幸無事玠曰有事何逃厲色而去是夜

玠遂搆亂犯州城以殺觀為名瓘惶遽走逢玠兵至

遂遇害○此段敘崔瓘之賢死非其命

銷魂避飛鏑累足穿豺狼隱忍

枳棘刺遷延胝趼瘡遠歸兒侍側猶乳女在旁久客

幸脫免暮年慙激昂蕭條向水陸汨沒隨漁商報主

身已老入朝病見妨悠悠委薄俗鬱鬱回剛腸參錯

走洲渚春容轉林篁片帆左柳岸通郭前衡陽華表

雲鳥單名園花草香旗亭壯邑屋烽櫓蟠城隍漢書累足

脅息張衡賦翹遙遷延蹶躑躅踰王章傳今疾

病困阨不自激昂謝靈運詩臨圻阻參錯九域

志郴州西北至衡州界一百三十七里則郴在衡之

東南故云左柳岸書書衡州倚郭為衡陽縣

附也附雲鳥于華表西京賦旗亭五里俯察百隧

注旗亭市樓櫓城上守望樓○此段自敘避亂入

衡州中有古刺史盛才冠巖廊扶顛待柱石獨坐飛風

霜昨者間瓊樹高談隨羽觴無論再繼繼已安蒼

黃劇孟七國畏馬卿四賦良門闌蘇生在原注蘇勇侍御換

銳白起強問罪富形勢凱歌懸否臧氛埃期必掃蚊

蚋焉能當古制史陽濟也濟為衡州刺史兼御史中丞故以獨生稱之古詩安得瓊樹枝以

解長渴飢問謂問於其側非間隔也東晉傳周公成洛邑因流水泛酒故逸詩云羽觴隨波漢書

劇孟以俠顯七國反時條侯乘傳東將至河南得之隱若一敵國司馬相如傳載子虛上林哀二世及

大人四賦史記張儀願為門闌之所趙曰劇孟馬卿以比刺史白起以比蘇渙渙為人勇銳也唐

書時澧州刺史楊子琳道州刺史裴虬衡州刺史陽濟各出兵討玠故曰罪富形勢易師出以律否

臧凶蚊蚋焉能當即蚊力負山意此段橋井舊細敘衡州刺史及幕下蘇渙足以退平亂畧

地宅仙山引舟航此行怨暑雨厥土聞清涼諸舅剖

符近開緘書扎光頻繁命屢及磊落字百行江總外

家養謝安乘興長下流匪珠玉擇木羞鸞鳳我師稽

叔夜世賢張子房原注彼柴荆寄樂土鵬路觀翱翔

後漢志注柳縣南數里有馬嶺山山有仙人蘇耽壇諸舅謂崔偉公有送二十三舅錄事偉之攝郴州

詩頻繁二句頂書扎來陳書江總七歲而孤依於外氏聰敏有至性舅吳平侯蕭勵各重當時尤所

鍾愛晉書謝安寓居會稽出則漁弋山水入則言誅屬文無處世意司馬遷傳貧下未易居下流多

謗議晉書嵇康性懶疎放有不堪者七通鑑德宗建中中以張勸為陝虢節度使樂土指郴州

鵬路舊注指衡州守愚按衡守前段已結此指張豫也不應子房一句丟開耳此因入衡州而旁及崔

杜詩會萃 卷之二十三 三十

與張以拓其勢題之餘波亦題之  
實事具見段段生發直而有曲勢

逃難

五十白頭翁，南北逃世難。  
踈布纏枯骨，奔走苦不暖。  
已衰病方入，四海一塗炭。  
乾坤萬里內，莫見容身畔。  
妻孥復隨我，回首共悲嘆。  
故國莽丘墟，鄰里各分散。  
歸路從此迷，涕盡湘江岸。

白馬

白馬東北來，空鞍貫雙箭。  
可憐馬上郎，意氣今誰見。  
近時主將戮，中夜傷於戰。  
喪亂死多門，嗚呼淚如霰。

傷一作商。○黃鶴曰：商於即張儀欺楚之地，唐為商州。上洛郡。史云：大曆三年三月，商州兵馬使劉洽殺防御使殷仲卿，此為仲卿而作。朱長孺云：鶴說似有據。仁三年春，公自峽之江陵商於，在江陵西北。不當云白馬東北來也。○九域志：衡州北至潭州三百九十里，公自潭如衡，則所見之白馬為自東北來明矣。臧玠與建奚觀忿爭，是夜以兵殺瑾，所謂中夜傷於戰也。○夢弼次公皆主此說。

舟中苦熱遣懷奉呈陽中丞通簡臺省諸公

陽中丞即陽濟

愧為湖外客，看此戎馬亂。  
中夜混黎甿，脫身亦奔竄。  
平生方寸心，反當帳下難。  
嗚呼殺賢良，不叱白刃散。  
吾非丈夫特，沒齒埋冰炭。  
耻以風病辭，胡然泊湘岸。

入舟雖苦熱，垢膩可漑灌。痛彼道邊人，形骸改昏旦。

帳下指臧玠賢良指崔權 詩百夫之特 蕭望之

傳注沒齒終身也 何承天詩冰炭結六府憂虞纏

胸襟 姜肱傳桓帝嘗微不至乃下彭城使畫工圖

其形狀眩臥于幽閣以被韜面言感眩疾不欲出風

工竟不得見之私告其友曰今政在闡豎夫何為哉

遠遁海濱賣卜給食 形骸改謂遭亂死于道傍者

○此段敘湖南逃竄 中丞連帥職封內權得按身當

之事因及舟中苦熱 問罪先縣實諸侯半士卒既輯睦啟行促精悍似聞

上游兵稍逼長沙館隣好彼克修天機自明斷南圖

卷雲水北拱戴霄漢美名光史臣長策何壯觀 詩爰

行 前項羽傳古之帝者地方千里必居上游 上

游兵 澧州刺史楊子琳之兵見呈聶令詩注黃曰謂

裴道州道州在潭之西乃湘水上流 上游兵援兵

也故曰修隣好 傳成樂府聰鑿盡下情明明綜天

機 世說王右軍稱揚朗曰世彥器識理致才隱明

斷 南圖二句言南靖湖湘北拱天子 ○此段呈陽

中 驅馳諸公子咸願同伐叛聲節哀有餘夫何激衰

懦 劉琨勸進表伐叛以刑 偏裨表三上鹵莽同一貫

○此段照臺省諸公 始謀誰其問回首增憤惋宗英李端公守職甚昭煥

變通迫脅地謀畫焉得算王室不肯徵凶徒略無憚

此流須卒斬神器資強幹扣寂豁煩襟皇天照嗟嘆

在昉表致譽一貫 錢箋唐時藩鎮有事俱用偏裨

本言會和

迫脅之句梁邵陵王讓丹陽尹表臣進非民譽退  
異宗英御史相呼為端公李端公舊注皆云李  
勉時在廣州招討馮崇道朱濟時之亂遣兵赴難史  
不及書朱云考史勉鎮嶺南已兼御史大夫不當更  
稱端公陳琳檄文時人迫脅變通二句言于迫  
脅之地暫為之調停然不過權濟一時而不能聲罪  
致討未為得算梁武帝孝思賦凶徒疑駭相引離  
散詩國既卒斬強幹指勉文賦叩寂窶而求  
音楚詞竊恐皇天不照余之精誠此段敘賊玠  
之迫脅見李勉不能制而期其卒斬以終遣懷之意

江閣對雨有懷行營裴二端公

裴虬時為道州刺史與討

賊玠之亂故有行營

南紀風濤壯陰晴屢不分野流行地日江入度山雲  
層閣憑雷殷長空面水文雨來銅柱北應洗伏波軍

前六句對雨末聯照行營

題衡山縣文宣王廟新學堂呈陸宰

唐書衡山縣屬

衡州通鑑開元二十七年追諡孔子為文宣王

旄頭彗紫微無復俎豆事金甲相排蕩青衿一憔悴  
嗚呼已十年儒服敵於地征夫不遑息學者淪素志

此追言安史之亂詩序青青子衿刺學校廢也亂世則學校不修焉征夫二句因亂離所致○首段先從學校淪廢反起  
我行洞庭野歛得文翁肆侏侏胄子行若

舞風雩至周室立中興孔門未應棄是以資雅才渙  
然立新意衡山雖小邑首唱恢大義因見縣尹心根

上詩會萃

卷之二十三

三十三

源舊宮闕講堂非曩構大屋加塗墍下可容萬人墻

隅亦深邃何必三千徒始歷戎馬氣林木在庭戶密

幹疊蒼翠有井朱夏時輓轡凍階阨耳聞讀書聲殺

伐災髣髴水經注文翁為蜀守立講堂作石室于南城永平後學堂遇火後守更增二石室

招魂往來僊僊注眾貌書疏曹子天子元子以下至卿大夫子論語疏雩者祈雨祭名使童男女舞

之因謂其處為舞雩雩之處有壇墀樹木可以休息故曰風乎舞雩漢書杜鄴子林濤靜好古有雅

才傅亮傳首唱大義興復王室此首唱言陸宰

侶起大義幸新文廟詩闕宮有血注闕問也言無事而閉非曩構言其視昔有加尚書唯其塗墍

矣注塗墍泥飾也容萬人言其廣深邃言其尚書序三千之徒並受其義廣韻輓轡圓轉木用以汲水梁簡文帝詩銀床繫輓轡顧命夾兩階阨

舊注災髣髴言兵革之災特故國延歸望哀顏減

愁思南紀改波瀾西河共風味采詩倦跋涉載筆尚

可記高歌激宇宙凡百慎失墜故國二句言故國雖延歸望而得此新廟

之勝愁思少為之減也改波瀾公蓋自潭之衡史記子夏居西河教授為魏文侯師索隱西河在河東

郡之西界蓋近龍門采詩二句吳云采詩雖已無人而載筆尚堪記事以為後人之取資耳○此段自敘作

結

聶耒陽以僕阻水書致酒肉療饑荒江詩得

代懷典盡本韵至縣呈聶令陸路去方田驛

四十里舟行一日時屬江漲泊于方田唐書耒陽

縣屬衡州黃曰郴州與耒陽皆在衡州東南衡至郴四百餘里郴水入衡公初欲往郴依舅氏卒不遂其至方田也蓋沂郴水而上故詩云方行郴岸靜

耒陽馳尺素見訪荒江渺義士烈女家風流吾賢紹

昨見狄相孫許公人倫表前朝翰林後屈跡縣邑小

義士謂聶政烈女政姊嫫也事見戰國策狄相孫謂人傑孫兼慕南史孔休源人倫儀表當師事之二句冒起次敘聶耒陽門望才地

知我礙湍濤半旬

獲浩漾麾下殺元戎湖邊有飛旄孤舟增鬱鬱僻路

殊悄悄側驚猿猱捷仰羨鶴鶴矯上林賦浩漾潢漾注皆水無際貌

麾下二句謂臧玠之亂賊殺元帥崔瓘猿猱之捷鶴鶴之矯因阻水而驚之美之也○此段敘亂離而兼

阻水禮過宰肥羊愁當置清醪曹植酒賦其味有宜城醪醪醴蒼梧醪清七啟乃

有春清醪酒康狄所營○二句致酒內人非西喻蜀興在北坑趙方行

柳岸靜未話長沙擾崔師乞已至澧卒用矜少問罪

消息真開顏憩亭沼原注聞崔侍御濕乞師于洪府師已至袁州北楊中丞琳問罪

將士自澧上達長沙○史記白起破趙坑其降卒四十萬人言臧玠之徒非可檄喻必盡坑之乃快耳

○末段阻水心事

漢川王大錄事宅作

南溪老病客相見下肩輿近髮看烏帽催尊煮白魚  
宅中平岸水身外滿床書憶爾才名叔含悽意有餘



杜詩會釋

南溪即浣花溪公送章司直歸成都詩為問南溪竹是也詳末句公與錄事叔有舊故傷之

士  
微  
節  
淋  
營  
本  
冊

目錄

蕭山張 遠邇可著

朝獻大清宮賦 朝享太廟賦 有事于南郊

賦 封西岳賦 鵬賦 天狗賦

上詩會釋

卷之二十四

Blank columns for text on the right page.

杜詩會粹

附賦

吳門金穀似先生定

仁和卓天寅火傳參

蕭山張遠邇可著

進三大禮賦表

通考唐祀南郊卽祠太清宮太廟謂之三大禮

臣甫言臣生長陛下淳樸之俗行四十載矣與麋鹿同羣而處浪跡陛下豐草長林實自弱冠之年矣豈九州牧伯不歲貢豪傑于外豈陛下明詔不仄席思賢於中哉臣之愚頑靜無所取以此知分沉埋盛時

不敢依違不敢激訐默以漁樵之樂自遣而已頃者  
賣藥都市寄食朋友竊慕堯翁擊壤之謳適遇國家  
郊廟之禮不覺手足蹈舞形於篇章漱吮甘液游泳  
和氣聲韻寔廣卷軸斯存抑亦古詩之流希乎述者  
之意然詞理野質終不足以拂天聽之崇高配史籍  
以未久恐倏先狗馬遺恨先原臣謹稽首投延恩匭  
獻納上表進明主朝獻太清宮朝饗太廟有事於南  
郊等三賦以聞臣甫誠惶誠恐頓首頓首謹言

神仙傳韓

康字伯休賣藥洛陽市中口不二價 楊修云今之賦頌古詩之流 舊唐書則天臨朝欲大收人望垂

拱初年令鎔銅為匱四面置門各依方色共為一室東面名曰延恩匱上賦頌及許求官爵者封表投之

朝獻太清宮賦

太真經三清之間各有正位聖登玉清真登上清仙登大

清太清有太極宮殿 唐會要大清宮薦享聖祖玄元皇帝奏混成紫極之樂 通鑑天寶十載春正月壬辰上朝獻太清宮癸巳朝享太廟甲午合祭天地于南郊

冬十有一月天子既納處士之議承漢繼周革弊用

古勒崇揚休

通鑑天寶九載八月處士崔昌上言國

當以其子孫為二王後事下公卿集議集賢殿學士衛包言集議之夜四星聚于尾天意昭然上乃命求殷周漢後為三恪廢韓介鄴公 注韓元魏後 明年孟介後周後鄴隋後 此先敘起朝獻之由

諷將攄大禮以相籍越爨倫而莫儔歷良辰而戒吉

分祀事而孔修營室主夫宗廟乘輿備夫冕裘甲子

王以昧爽春寒薄而清浮虛閭闔逗蚩尤張猛馬出

騰虬捎熒惑墮旄頭風伯扶道雷公挾輶通天台之

雙闕警溟漲之十洲浩劫礪柯萬仙颺颺歛臻于長

樂之舍鬼入于崑崙之丘梁元帝纂要正月為孟陬禮記月令註孟春者日月

會于陬訾斗建寅之辰爾雅營室謂之定詩箋定昏中而正於是可以營建宮室故謂之營室定昏中

而正謂小雪時史天官書營室為清廟歲星書甲子昧爽春秋緯文耀鉤熒惑位南方禮失則罰出

晉天文志昴七星天之耳也又為旄頭昴畢間為天街天子出旄頭畢前驅此其義也韓非子黃

帝合鬼神于太山之上風伯進掃雨師灑道吳越春秋歐冶子作劍雷公擊橐駝龍捧爐左傳頴考

叔挾輶以走注輶車輶也天台山賦雙闕雲竦以夾路說文磊砢眾石貌上林賦水玉磊砢吳都

賦與風颺颺瀏颺颺漢武故事上起建章未央長樂三宮皆輦道相屬懸棟飛閣不由徑路穆天

子傳天子升于崑崙之丘以觀黃帝之宮此段敘十吉朝獻路次儀衛景事太一奉引庖

犧左右堯步舜趨禹馳湯驟鬱闕宮之律萃拆元氣

以經構斷紫雲而竦墻撫流沙而承霽紛墮珠而陷

碧燿音酷波錦而浪繡森青冥而欲雨艷光炯而初晝

漢禮樂志武帝祀太一於甘泉就乾位也崔駰東巡賦駕太一之象車律歷志炮犧氏繼天而王為百

王先首德始于木故為帝太昊作網罟以田漁取犧牲故天下號曰炮犧氏後漢書三五步驟優劣殊

輶注引緯書云三皇步五帝驟三王馳五霸蹶七雄僵魯靈光殿賦含元氣之烟煜漢武故事宣帝

祠甘泉紫雲從西北來散于殿前通鑑天寶十三載正月太清宮奏學士李琪見玄元皇帝乘紫雲告以國祚延昌列仙傳老子為關令尹喜著書與俱之流沙之西西都賦若摛錦而布繡景福殿賦菌替艷翁註艷大赤也。於是翠蕤俄的藻籍舒就祝融擲火以焚香溪女捧盤而盥漱羣有司之望幸辨名物之難究瓊漿自閒於粢盛羽客先來於介冑說文的明也徐錯曰其光的然也周禮典瑞王摺大圭執鎮圭纁籍五采五就以朝日注纁有五采文所以籍玉纁讀為藻率之藻五就五匝也一匝為一就左傳纁項氏有子曰犁為祝融注犁明貌火正也李賀綠封章事溪女浣花乘白雲馮班曰道書有十二溪女即十二陰神齊袁象遊仙詩羽客宴瑤宮旌蓋乍舒設○此爍聖祖之儲祉敬雲孫而及此詔段敘獻時景事

軒轅使合符敕王喬以視履積昭感於嗣續棊正辭于祝史若胎蠻而有憑肅風颺而乍起揚流蘇于浮柱金英霏而披靡擬雜珮于曾巔芝蓋欹以颯纏音中澹澹以回復外蕭蕭而未已唐書玄宗紀天寶二年如號玄元皇帝曰太聖祖改西京玄元宮曰太清宮八載朝謁太清宮加玄元皇帝號曰聖祖大道玄元皇帝封禪書上帝垂恩儲社將以慶成帝王世紀黃帝姓公孫名軒轅合符釜山而邑于涿鹿之阿左傳祝史正辭信也書天棊枕辭蜀都賦景福胎蠻之興作注胎蠻濕生虫蚊類言大福之興如此虫群飛而多也東京賦飛流蘇之騷殺摯虞决疑要註凡下垂為蘇海錄流蘇即盤線繪繡之毯抱杆子咀吸金英南都賦阿那葦茸風靡雲披西京賦驪駕四鹿芝蓋九葩註芝蓋以芝英為蓋也甘泉賦風縱縱

而扶轄兮○此段既  
獻而洋洋如在意  
上穆然注道為身覺天傾耳陳

僭號於五代復戰國於千祀曰嗚呼昔蒼生纏孟德  
之禍為仲達所愚鑿齒其俗窳窳其孤赤烏高飛不  
肯止其屋黃龍哮吼不肯負其圖伊神器臬兀而小  
人响喻曆紀大破創痍未蘇尚攫挈於吳蜀又顛蹶  
於羯胡縱羣雄之發憤誰一統於亨衢如拓跋與宇  
文豈風塵之不殊比聰廐及堅特渾貔豹而齊驅愁  
陰鬼嘯落日梟呼各擁兵甲俱稱國都且耕且戰何  
有何無  
孟德曹操字仲達司馬懿字長楊賦昔有強秦封豕其土窳窳其民鑿齒之徒相與磨

牙而爭之善曰淮南子注堯之時窳窳封豕鑿齒皆  
為人害窳窳類貙虎爪食人鑿齒齒長五尺似鑿亦  
齒以通藥食史周紀武王渡河有火自上復于下  
至于王屋流為鳥其色赤其聲魄云孫氏瑞應圖  
黃帝巡省過洛河龍負圖出赤文綠字以授帝帝堯  
即位坐河渚之濱神龍赤色負圖而至王褒頌是  
以响喻受之應劭曰响喻和悅貌北史後魏拓跋  
氏祚傳十六主分而為東西魏後周宇文氏祚傳五  
主禪位于隋晉載記劉聰字元明以永嘉四年僭  
即皇帝位前燕慕容廆封燕王在位四十九年及雋  
僭號偽諡武宣皇帝前秦苻堅字永固以升平元年  
僭稱大秦天王蜀李特字元休起流人據蜀其子雄  
僭位追諡景皇帝上林賦生貔豹搏豺狼○此歷  
敘漢後僭竊等於閭位  
惟累聖之徽典恭淑慎以允  
以起盛唐得統之正

緝茲火土之相生非符讖之備及煬帝終暴叔寶初

襲編簡尚新義旗爰入既清國難方覩家給竊以為  
 數子自誣敢負乎五行攸執而觀者潛晤或喜至於  
 泣鱗介以之鳴虞昆蚊音岐以之振蟄感而遂通罔不  
 具集乞神光而紺音閏許下羅詭異以戢香音習地軸  
 傾而融洩洞宮儼以崑崙九天之雲下垂四海之水  
 皆立鳳凰威遲而不去鯨魚屈矯以相及掃太始之  
 含靈卷殊形而可挹歷代紀運圖隋以火德王唐以  
 土德王隋陽帝名堅陳后主名  
 叔寶唐本紀高祖募眾起兵太原傳檄諸郡號為  
 義兵說文虞鐘鼓之拊籥為猛獸亦作籥考工記  
 羸者羽者鱗者以為筍虞說文蚊無足虫也史句  
 奴傳蚊行喙息周禮凡六樂者一變而致羽物再

變而致羸物三變而致鱗物四變而致毛物五變而  
 致介物六變而致象物此故云鳴虞振蟄上林賦  
 俗呀豁開閉與間同廣韻間大裂也魯靈光殿賦  
 芝栴攢羅以戢香善曰蒼頡篇戢香眾貌景福殿  
 賦絲蠻黜雲融泄綜曰融泄動貌泄景福殿  
 洩通○此段致唐廓清海宇禎符畢集則有虹蜺  
 為鈎帶者入自於東揭莽蒼履崆峒素髮漠漠至精  
 濃濃條弛張於巨細覬披寫於心胸益修竿無隙而  
 仄席已容裂手中之黑簿睨堂下之金鐘得非擬斯  
 人於壽域明返樸于玄蹤忽翳日而翻萬象卻浮雲  
 而留六龍咸讐跖而壯茲應終蒼黃而昧所從上猶  
 色若不足處之彌恭相如大人賦建格澤之修竿兮  
吳越春秋側席而坐安心無

容西陽雜俎罪簿有黑綠白簿赤丹編簡真山通鑑老君授張道陵以玉函素書三卷題曰三八謝罪滅黑簿超度玄祖章真人再拜受之尚書下管龔鼓笙鏞以間注下堂下之樂鏞大鐘也河東賦秦神下龔跽魂負沱師古曰跽也沱也言此神怖龔下入水中自蹈其魂而負沱渚威懼之甚○此段言神之來格優乎聞天師張道陵等洎左玄君者前千

二百官吏謁而進曰今王巨唐帝之苗裔坤之紀綱上配君服宮尊臣商起數得統特立中央且大樂在懸黃鐘冠八音之首太昊斯啓青陸獻千春之祥曠哉勤力耳目宜乎大帶斧裳故風后孔甲充其佐山稽岐伯翼其旁至于易制取法足以朝登五帝夕宿

三皇信周武之多幸存漢祖之自強且近朝之濫吹

仍改卜乎祠堂初降音素車終勤恤其後有客白馬

固漂淪不忘伊庶人得議實邦家之光臣道陵等本

之于青簡探之于縹囊列聖有差夫子聞斯于老氏

好問自久宰我同科于季康敢撥亂反正乃此其所

長真誥張陵字輔漢沛國豐人學長生之道得九鼎

仙去正一經陵學道于鶴鳴山感太上老君降授正

一明威法始分人鬼置二十四治有戒鬼壇見在

雲笈七籤朝真儀左玄真人在左右玄真人在右

史樂書宮為君商為臣角為民徵為事羽為物土

德為中央更歷書黃鐘長八寸十分一宮索隱曰

黃鐘為歷之首宮為五音之長十一月以黃鐘為宮



則聲得其正漢魏相傳東方之神太昊乘震執規  
 司春律歷志曰行東陸謂之春春為青陽故曰青  
 陸周禮疏大帶大夫以上用素土用練即紳也革  
 帶所以佩玉帶劍書顧命王麻冕黼裳註古黼斧  
 通斧裳裳繡斧形取其斷呂祖謙曰逸史風后孔  
 甲充其位山嵒岐伯翼其旁所以格天地通神明安  
 萬姓成性類者也唐書玄宗下詔以唐承漢黜隋  
 以前帝王廢介鄰公尊周漢為二王後京城起周武  
 王漢光武廟秦本紀子嬰白馬素車奉天子璽符  
 降軹道旁通鑑天寶十二載夏五月復以魏周隋  
 後為三恪按隋恭帝傳位于唐故此用子嬰素車  
 事而云勤恤其後周頌有客有客亦白其馬序以  
 為微子來見祖廟之詩庶人得議謂處士崔昌詳  
 上記曾子問孔子曰禘祭於祖則祝迎四廟之主  
 王出廟入廟必蹕吾聞諸老聃云史弟子列傳宰  
 我問五帝之德子曰予非其人也又季康子問孔  
 子冉求子路仁乎孔子皆對曰不知○萬神開八駿  
 此段祝辭假道陵左玄君等以神其說

回旗掩月車奮雷騫七曜燭九垓能事穎脫清光大

來釋名九旗日月為常畫日月於其端天子所建

雅九天之外次曰九或曰今太平之人莫不優游以

垓○此段詳回蹕事自得况是蹴魏踏晉批周扶隋之後與夫更始者哉

自得况是蹴魏踏晉批周扶隋之後與夫更始者哉

毘蒼扶笞擊也羽獵賦神扶電擊○此段見盛唐之

朝享太廟賦

初高祖太宗之櫛風沐雨勞身焦思用黃鉞白旗者  
 五年而天下始一歷三朝而戮力今庶績之大備上

方采厖俗之謠稽正統之類蓋王者盛事臣聞之於里曰昔武德以前黔黎蕭條無復生意遭鯨鯢之蕩汨荒歲月而沸渭哀服紛紛朝廷多閏者仍亘乎晉魏臣竊以自赤精之衰歇曠千歲而無真人及黃圖之經綸息五行而歸厚地則知至數不可以久缺凡材不可以長寄故高下相形而尊卑必異惟神斷繫之於是本先帝取之以義庚信謝趙王啓陋卷筆瓢柳風沐雨尚書牧誓王

左杖黃鉞右秉白旄以麾長楊賦乃命衛騎汾法沸渭王莽傳贊餘分閏位王命論唐據火德而漢紹之故曰赤精南都賦真人革命之秋注真人光武也光武紀王莽惡劉氏以錢文有金刀改為貨

泉或以貨泉字文為白水真人唐以土德王故云歸厚地○以上歷敘太祖太宗得統之正為朝享之本壬辰既格於道祖乘輿卽以是日致齋于九室所

以昭達孝之誠所以明繼天之質具禮有素六官咸

秩大輅每出或黎元不知豐年則多而筐筥甚實唐祖

玄元皇帝故稱道祖又稱玄祖天戴禮盛德篇明堂九室室有四戶八牕筐之筥之出詩采蘋○以上享前齋戒及展

孝思而崇禮秩既而太尉叅乘司僕扈蹕望重闈

以肅恭順法駕之徐疾公卿淳古士卒精一黠耽上聲黑

貌宗廟之愈深抵職司之所密宿翠華於外戶曙黃

屋於通術氣凄凄於前旒光靡靡於嘉栗階有賓阼

帳有甲乙升降之際見玉柱生芝擊拊之初覺鈞天

合律漢舊儀祀天地於甘泉宮備大駕祀天法駕祀地五郊明堂宗廟小駕小學紺珠漢大駕八十

一乘法駕三十六乘小駕十二乘說文術邑中道

初熟為栗漢書武帝大典祠祀元封六年甘泉宮中產

芝九莖連葉作芝房之歌舊唐書天寶七載三月大

同殿柱產玉芝八載六月又產玉芝史記趙簡子

寤語諸大夫曰我之帝所甚樂與百神遊于鈞天廣

樂九奏萬舞不類三代之樂其聲感人心以上敘

法駕初出音簏簾佗以碣磻音干戚宛而婆娑鞞鼓填

及齋宿事音簏簾佗以碣磻音干戚宛而婆娑鞞鼓填

箎為之主鐘磬竽瑟以之和雲門咸池取之至空桑

孤竹貴之多八音循通既比乎旭日升而氛埃滅萬

舞凌亂又似乎春風壯而江海波鳥不敢飛而玄甲

嶸嶸以岳峙象不敢去而鳴佩刻燐以星羅記明堂位夏后

氏之龍篲注橫曰篲直曰簏所以懸鐘磬者甘泉賦企人佗其承鐘簏兮濟曰佗壯勇貌長楊賦

建碣磻之虞孟康曰虞刻猛獸為之故其形碣磻而盛怒也樂記朱干玉戚詩市也婆娑註婆娑舞

貌周禮大司樂以六舞大合樂以致鬼神元註黃帝曰雲門堯曰咸池舜曰大韶禹曰大夏湯曰大濩

武王曰大武又大司樂孤竹之管空桑之琴瑟禮器禮有以多為貴者詩公庭萬舞真誥感味

上契淵滄岳峙西都賦星羅雲已而上乾豆以登

布以上言作樂之盛感及人物

歌美休成之既饗璧玉儲精以稠疊門闌洞豁而森

爽黑帝歸寒而激昂蒼靈戒曉而來往熙事莽而充

塞羣心噓以振蕩桐花未吐孫枝之鸞鳳相鮮雲氣

何多宮井之蛟龍亂上漢禮樂志乾豆上奏登歌獨

清廟之歌也登歌再終下奏休成之樂美神明既饗

也注乾豆蒲羞之屬休成叔孫通所奏樂通鑑太

清宮太廟上所用牲璧皆侔天地甘泉賦惟天所

以澄心清臆儲精垂恩月令孟冬之月其帝顓頊

其神玄冥註此黑精之君水官之臣又孟春之月

其帝太皞其神勾芒註此蒼精之君木官之臣黑

帝謂顓頊蒼靈謂太皞沈約桐賦喧密葉于鳳晨

宿高枝于鸞暮薛道衡詩集鳳桐花散戴延之西

征記太極殿前有金井欄金博山金轆轤蛟龍

負山于井上○以上言備物以享及其景事若夫

生弘佐命之道死配貴神之列則殷劉房魏之勲是

可以中摩伊呂上冠夔尙契代天之工爲人之傑丹

青滿地松竹高節自唐興以來若此時哲皆朝有數

四名垂卓絕向不遇撥亂反正之主君臣父子之別

奕葉文武之雄注意生靈之切雖前輩之温良寬大

豪傑果決曾何足以措其筋力與韜鈴載其刀筆與

喉舌使祭則與食則血若斯之盛而已唐書殷開山

齡魏徵皆配享太宗廟廷○以爾乃直於主索於祊

上因享太廟而念及配享功臣

警幽全之物散純道之精蓋我后常用惟時克貞營

以蕭合酌以茅明嘏以慈告祝以孝成故天意張皇

不敢殄其瑞神姦妥帖不敢秘其精而撫絕軌享鴻

名者矣也謂薦熟之時索求神也祭于廟門曰祊

又毛血告幽全之物也告幽全之物者貴純之道也

又取腓骨燔燎升者報陽也

又蕭合黍稷良陽達于墻屋故既奠然後

告嘏以慈告是謂大祥此禮之大成也

於以奏王夏福穰穰于絳闕芳菲菲於玉笋沛枯骨

而破聾盲施天胎而逮鰥寡園陵動色躍在藻之泉

魚弓劍皆鳴汗金鑄之風馬霜露堪吸禎祥可把曾

宮歛歛陰事儼雅薄清輝於鼎湖之山靜餘響於蒼

梧之野漢禮樂志大祝迎神於廟門奏嘉至猶古降

神之樂也皇帝入廟奏永至以為行步之節

猶古采齊肆夏也皇帝就東廂坐定奏永安之樂美

禮以成也周禮大司樂凡樂事大祭祀宿縣遂以

聲展之王出入則令奏王夏尸出入則令奏肆夏牲

出入則令奏昭夏

明堂位夏后氏以琖殷以竽周以爵

周文王作靈臺掘地得死人骨王曰更葬之天下曰

文王賢矣澤及朽骨况于人乎

熙施及天胎

始皇起寢殿於墓側漢因之上陵皆有園寢

在在藻有頌其首

黃帝騎龍上天餘小臣不得上乃悉持龍髯髯拔弓

墮百姓仰望乃抱其弓與龍髯號故後世鳴弓曰烏

號

後漢書武帝時善相馬者東門京鑄作銅馬法獻之

詔立馬於魯班門外更名魯班門曰金馬門

光殿賦儼雅跪而相對善曰儼雅長跪貌

蒼梧舜

葬處

恩及民物休和畢致

上官然漠漠惕然兢兢紛益所

慕若不自勝噉牙旗而獨立吟翠駮而未乘五老侍

祠而精駮千官逖聽以思凝於是二丞相進曰時陳希烈

李林甫為左右丞相陛下應道而作惟天與能澆訛散淳樸登

尚猶日慎業業孝思烝烝恐一物之失所懼先王之

咎徵如此之勤恤匪懈是百姓何以報夫元首在臣

等何以充其股肱且如周宣之教忠不暇孝武之淫

祀相仍諸侯敢於迫脅方士奮其威稜一則以微言

勸內一則以輕舉虛憑又非陛下恢廓緒業其瑣細

亦何足稱東京賦牙旗繽紛註天子出建大牙旗竿上以象牙飾之論語讖仲尼曰吾聞堯

率舜等遊首山觀河渚有五老飛為流星上入昂

封禪書逖聽者風聲書曰咎徵曰狂恒雨若曰僭

恒賜若曰豫恒煥若曰急恒寒若曰蒙恒風若又

元首明哉股肱良哉詩序黃鳥刺宣王也註刺其

以陰事教親而不至聯兄弟而不固曲禮非其所

祭而祭之曰淫祀史本紀武帝作通天之臺置祠具

其下招徠神仙之屬方士如文成五利之屬漢

谷永疏諸言世有仙人服食不終之藥遙與輕舉登

遐倒景皆奸人惑眾欺罔世主○以上言朝廷神

凝孝饗乃以孝理治天下非同淫祀游仙者比丞

相退上踟天踏地授綬登車伊頰洞槍梟先出為儲

胥本枝根株乎萬代睿想經緯乎六虛甲午方有事

于采壇紺席宿夫行所如初曲禮君出就車則僕並

槍梟以為儲胥善曰木擁柵其外又以竹槍梟為外

儲胥也韋昭曰儲胥藩落之類記祭法燔柴於泰

壇祭天也漢郊祀志紫壇有文章采鏤黼黻之飾漢舊儀皇帝自行群臣從齋皆百日紫壇帳幄高皇帝配天居堂下西向維幄紺席舜典至于西岳如初○以上享畢回鑣因起下南郊賦

有事于南郊賦

唐書玄宗定開元禮天寶元年遂合祭天地於南郊

蓋主上兆於南郊聿懷多福者舊矣今茲練時日就陽位之美又所以厚祖考通神明而已職在宗伯首崇禋祀先是春官條頌祇之書獻祭天之紀令泰龜而不昧俟萬事之將履掌次閱瓊邸之則封人考墳宮之旨司門轉致乎牲牢之繫小胥專達乎懸位之使漢郊祀歌十九章一日練時日郊特牲兆於南郊就陽位也周禮大宗伯以禋祀祀昊天上帝

甘泉賦集乎禮神之囿登乎頌祇之堂晉灼曰后

土歌祭之處也為歌頌以祭地祇周禮龜人凡有

祭祀則奉龜以往曲禮為日假爾泰龜有常周禮掌次掌王之法以待張事王大旅則張瓊案設皇

邸又封人掌王之社壝為畿封而樹之又司門

祭祀之牛牲繫焉監門養之又小胥正懸樂之位

王宮懸諸侯軒懸卿大夫判懸士特懸辨其聲○此段敘先期戒飾之初執事者各司其事如此二

之日朝廟之禮既畢天子蒼然視於無形澹然若有

所聽又齋心於宿設將盥食而靡寧旌門坡陀以前

驚鼓騎反覆以相經頓曾城之軋軋音乙軋萬戶之熒

熒馳道端而如砥浴日上而如萍掣翠旄於華蓋之

角彗黃屋于鉤陳之星神仙戍削以落羽鬼魅幽憂

以固扃戰岐慄華擺渭掉涇地回回而風淅淅天決

決而氣清清甲冑乘陵轉迅雷于荆門巫峽玉帛清

迥霽夕雨于瀟湘洞庭

記曲禮視於無形周禮掌舍為帷宮設旌門註王行晝

止食息張帷為宮則樹旌以表門也

史馮唐傳轂騎萬三千註轂騎張弓之騎文賦思軋軋其若抽

註軋軋難進也

宋玉賦煌煌熒熒奪人目精說文熒屋下燈燭光詩周道如底淮南子曰出暘谷

浴于咸池拂于扶桑

家語楚王渡江得萍實大如斗赤如日子虛賦揚旄戍削善曰戍削裁制貌

說文扃外閉之闕也

河東賦歛丘蕩巒躡涓躍涇○以上敘天子齋宿時其儀衛之嚴如此於是

乘輿沛然乃作翳夫鸞鳳將至以冲融寥廓不可乎

彌度聲名通乎純粹溟滓為之垠堦駟蒼螭而蜿蜒

若無骨以柔順奔鳥獲之黝黹徒有勢於殺縛朱輪

竟野而杳冥金鈹成陰以結絡吹堪輿以軒輓

即輕槍

寒暑以前卻中營密擁乎八陽宸眷眇臨乎長薄熊

羆弭耳以相舐虎豹高跳以虛攫上方將降帷宮之

綈繡屏玉鈹

音代

以螻略人門行馬以供乎合沓之場

皮弁大裘始進乎穹崇之幕衝牙鏗鏘以將集周衛

軫轄以咸若月窟黑而扶桑寒田燭稠而曉星落

甘泉

賦直曉曉以造天兮厥高慶而不可乎彌度註彌終也高唐賦乘玉輿兮駟蒼螭上林賦青龍蚺螭

於東廂東都賦躍馬叠跡朱輪繫轂東京賦龍軒華轡金鈹鏤錫蔡邕獨斷金鈹者馬冠也高廣各



五寸上如玉華形在馬髦前甘泉賦屬堪輿以壁壘兮說文堪天道輿地道詩如輕如軒甘泉賦  
屯萬騎于中營兮說文薄林薄也虞世基詩七萃  
祭長薄弭耳低耳也思玄賦佩琳纚其輝煌集  
韻纚綏也通作縞楚詞齊玉款而並馳晉灼曰軼  
車轄也甘泉賦護啓舞綏周禮掌舍無宮則共  
人門註謂王行所逢遇若往遊觀陳列周衛則立長  
大之人以表門又掌舍掌王之會同之舍設棪桓  
再重註杜子春日棪桓行馬也郊特牲祭之日王  
皮弁以聽祭報示民嚴上也玉藻凡帶必有佩玉  
珮玉必有衝牙大戴禮佩玉上有雙衡下有雙璜衝  
牙玼珠以納其間司馬遷書出入周衛之中魯  
靈光殿賦洞轆轉其無垠也郊特牲祭之日喪者  
不哭不敢凶服汜掃反道鄉為田燭註田首為燭郊  
道之民為之也以上言  
警蹕之嚴服御之盛如此肅定位以告潔藹巖上而

清超雲齒替以張蓋春歲蕤以建杓簪裾斐斐樽俎

蕭蕭方面一作曲折周旋寂寥必本於天王宮與夜

明相射動而之地山林與川谷俱標齒昔即荷蕤

子至中山晏温有黃雲蓋焉蜀都賦敷蕤蕤蕤

說文杓斗柄也斗柄東而天下皆春周禮正

位審曲面勢記祭法王宮祭日也夜明祭月也

禮運夫禮必本于天動而之地列而之事變而從時

祭法山林川谷山陵民所取財用也非此族也不

在祀典以上敘郊時景事見上下神祇莫不咸秩

於是官有御事有職所以敬鬼神所以勤稼穡所以

報本反始所以度長立極玄酒明水之尚越席疎布

之列必取先于稻秣麩蘖之勤必取著於紛純文繡

之飾雖三牲八簋豐備以相浴而蒼璧黃琮實歸於

正色左傳郊祀后稷以祈農事是故啟蟄而郊郊而

功之始也禮記郊特牲郊之祭也大報本反始也

謂以大朝親王設黼衣設莞席紛純次席黼純記紛純

謂以組為緣也記祭統王牲之俎八簋之實美物

備矣周禮大宗伯以蒼璧禮天黃琮禮地先王

之丕業繼起信可以求其昭配羣望之徧祭在斯示

有以明其翼戴書舜典望于山川徧于羣神以上

由是播其聲音以陳列從乎節奏以進退韶夏濩武

采之於訓謨鐘石陶匏具之於梗概變方形於動植

聽宮徵於砗磬英華發外非因乎篋簾之高和順積

中不在乎鼓雷之大郊特牲器用陶匏以象天地之

太簇為商姑洗為角周禮七律黃鐘為宮

宮蕤賓為變徵羽獵賦上下砗磬聲若雷霆記

和順積中英華發外春秋元命苞樂者和盈于內

動發于外周禮鼓人掌教六鼓雷鼓靈鼓路鼓

以上言奏樂之盛既而鼙音管音笙音柴燎窟塊

騶若擘赫葩斜晦潰電纏風升雪颯星碎拂勿佺澗

眇溟澗萃聖慮岑寂玄黃增霈蒼生顛昂毛髮清籟

雷公河伯或駮音駮音以修聳霜女江妃乍紛綸而

晻曖祭義取擘管乃退注擘管腸間脂祭則合蕭夔

吳都賦紵衣絺服雜沓澗萃文選註韓詩駮駮侯

侯薛君章句趨日駮行日駮魯靈光殿賦宵藹藹

北詩會粹 卷之二十四 十七

而曉暖○以上極狀  
昭明焄蒿悽愴之狀  
執籥秉翟朱干玉戚鼓瑟吹笙

金支翠旌神光修歛祀事虛明詩執籥秉翟朱干玉戚  
記朱

笙又祀事孔明先祖是皇○於是澹沱乎渙汗紆  
以上蓋具言樂成而神將歸也

餘乎經營浸朱崖而酒朔漠洵賜谷而濡若英耆艾

涕而童子儻叢棘坼而狴犴傾是率上之濱單醕醪

音渠以涵泳非奉郊之縣獨宴慰以縱橫玄澤澹泞乎

無極殷薦綢繆乎至精稽古之時屢應符而合契聖

人有作不逆寡而雄成海賦長波澹沱地延八裔  
注

汗其大號渙王居无咎上林賦紆餘逶迤  
海賦南澹朱崖北灑天墟書宅岫夷曰賜谷謝莊月

賦嗣若英于西溟善曰若木之英也山海經灰塹之

山有赤桐青葉名曰若木日所入處詩俾爾耆而

艾涕者因感激而反淚下也易坎上九係用徽

纆寘于叢棘揚吾子篇狴犴使人多禮乎說文

醕王德布大飲酒也釀合錢飲周禮註有祭醕合醪

之飲唐紀開元十一年十一月有事于南郊賜奉祠

官助階天下醕三日京城五日天寶十載正月有事

于南郊大赦賜侍老粟帛醕三日海賦決澹澹泞

騰傾赴勢澹泞澄深也易先王以作樂崇德殷

薦之上帝以配祖考莊子古之至人不逆寡不雄

成不暮士郭象註不雄成不恃成而處爾乃孤卿侯

物先○以上言因郊而湛恩汪濊如此

伯羅羣儒三老儼而絕皮軒趨帳殿稽首曰臣聞燧

人氏已往法度難知文質未變太昊氏繼天而王根

啓閉於厥初以木傳子攄始終而可見洎虞夏殷周

茲炳煥蔥倩秦失之於狼貪蠶食漢綴之以蛇斷龍

戰中莽蒞夫何從聖蓄縮曾不眷蔡邕獨斷前驅有九旂雲罕鳳凰關

戟皮軒鸞旌上林賦前皮軒後道旂帝王世紀燧

人氏沒庖犧氏繼之而王首德於木為百王先帝出

于震未有所因故位在東方主春象日之明故稱太

昊左傳分至啟閉史歷書魯人公孫臣以終始

五德上書漢郊祀志官齊威王時騶子之徒論著終

始五德之運始皇承用之項羽傳貪如狼狼如羊

祚韓非子諸侯可蠶食而盡漢書贊漢承堯運德

閩野○以上歷敘前代伏惟道祖視生靈之磔裂醜

害馬之蹄齧呵五精之息肩考正氣之無轍協夫貽

孫以降使之造命更挈累聖昭洗中遭觸蹶氣慘贖

乎脂夜之妖勢回薄乎龍蛇之孽長楊賦分犁單于

為天下何以異于牧馬者哉去其害馬者而已郭曰

馬以過分為害五精五行之精息肩見左傳

中遭觸蹶謂武后革唐為周漢五行志傳曰思心

之不容是謂不聖厥咎霽厥罰恒風厥極凶短折有

脂夜之妖一日有脂物而夜為妖若脂水夜汗人衣

淫之象也又皇極之不建厥咎毘厥罰恒陰厥極

弱時則有龍蛇之孽○以上敘老子以清靜無為

肇啟唐祚及後武后之亂為下玄宗反正張本伏

惟陛下勃然憤激之際天關不敢旅拒鬼神為之嗚

咽高衢騰塵長劍吼血尊卑配宇縣刷插紫極之將

頽拾清芳於已缺鑪之以仁義鍛之以賢哲聯祖宗

之耿光捲戎狄之影檄蓋九五之後人人自以遭唐

虞四十年來家家自以為稷卨王綱近古而不軌天

聽貞觀以高揭蠢爾差僭燦然優劣宜其課密於空

積忽微刊定于興廢繼絕而後覩數統從首八音六

律而惟新日起算外一字千金而不滅漢李尋傳紫

帝紀注紫宮天之北宮也極北極星也南齊四廟樂

歌誕受休楨龍飛紫極書以觀文王之耿光繫

詞天地之道貞觀者也漢律曆志雜候上林清臺

課諸曆疎密凡十一家非黃鍾而他律雖當其月自

宮者其和應之律有空積忽微不得其正此黃鍾至

尊無與並也孟康曰空積若鄭氏分一寸為數千忽

微若有若無細於髮者也興廢繼絕謂求殷漢周

後為三恪按唐書王勃曆算尤精嘗謂王者乘土王

世五十數盡千年乘金王世四十九數九百年乘水

王世二十數六百年乘木王世三十數八百年乘火

王世二十數七百年天地之常也自黃帝至漢五運

適周上復歸唐唐應繼周漢不可乘周隋短祚乃斥

魏晉以降非真主正統皆五行沴氣遂作唐家天下

曆一漢律曆志數從統首日起算又曰數者所以算

數事物順性命之理也本起于黃鍾之數始于一而

三之三三積之歷十二辰之數十有七萬七千一百

四十七而五數備矣史記呂不韋集論號曰呂氏

春秋懸千金于市能增損一字者與之唐書開元

中僧一行精諸家曆法言麟德曆行用既久晷緯漸

差玄宗召見令造新曆推大衍數立術以應之較經

史所書氣朔日名宿度可考者皆合十五年草成而

一行卒張說與曆官等次成之課密以下指此為

言○以上歷敘玄宗為臨淄王時討平韋氏之亂及

正位凝命而詳定歷律如此按言曆而兼言律者

萬事始于上曰吁昊天有成命惟五聖以受我其夙

黃鍾也

夜匪遑實用素樸以守

詩序昊天有成命郊祀天地也五聖註見詩集○以上

設為玄宗答詞 吁嗟乎麟鳳胡為乎郊藪豈上帝之降鑒及

茲玄元之垂裕於後夫聖以百年為鶉鷄口豆道以

萬物為芻狗今何以茫茫臨乎八極眇眇託乎羣后

端策拂龜於周漢之餘緩步闊視于魏晉之首斯上

古成法蓋其人已朽不足道也莊子聖人鶉居而鷄

有道則昌無道修德就閒老子天地不仁以萬物

為芻狗屈原卜居鄭詹尹乃鸞策拂龜列子子

華子之門徒皆世族也縞衣乘軒緩步潤視○以上言休祥畢集德超千古 於是天子默

然而深思終將固之又固之意不在抑殊方之貢亦

不必廣無用之祠金馬碧雞非理人之術珊瑚翡翠

此一物何疑奉郊廟以為寶憎怵惕以孜孜况大庭

氏之時六龍飛御之歸漢郊祀志宣帝時或言益州

致之於是遣王褒持節求焉註金形似馬碧形似雞

晉輿服志過江服章多缺而冕飾以珊瑚翡翠金

馬句承無用之祠珊瑚句承殊方之貢○以

上言郊者所以敬天非同淫祀以邀福也

朱長孺云玄宗崇祀玄元方士爭言符瑞又信崔

昌之議欲比隆周漢不知淫祀矯誣慙德多矣子

美三賦之卒章皆寓規于頌即子雲風羽獵甘泉意

進封西岳賦表舊唐書天寶九載正月群臣

奏封西岳從之二月西岳廟

災時久旱制停封西岳玄宗御製西岳碑十

有一載孟冬之月停鑿廟下久勤報德之願

未暇崇封之禮

臣甫言臣本杜陵諸生年過四十經術淺陋進無補於明時退嘗困於衣食蓋長安一匹夫耳頃歲國家有事於郊廟幸得奏賦待罪於集賢委學官試文章再降恩澤仍猥以臣名實相副送隸有司叅列選序然臣之本分甘棄置未休望不及此豈意頭白之後竟以短篇隻字遂曾聞徹宸極一動人主是臣無負於少小多病貧窮好學者已在臣光榮雖死萬足至於仕進非敢望也日夜憂迫復未知何以上答聖慈明臣子之效况臣常有肺氣之疾恐忽復先草露塗

糞土所懷冥漠孤負皇恩敢攄竭憤懣領略不則作封西岳賦一首以勸所覬明主覽而留意焉先是御製岳碑文之卒章曰待余安人治國然後徐思其事此至陛下之至謙也今茲人安是已今茲國富是已况符瑞翕集福應交至何翠華之默默乎維岳固陛下本命以末嗣業（玄宗西岳碑予小子之生也歲景戌月仲秋應少皞之盛德協太華之本命故常寤寐靈岳胎蠻神文）維岳授陛下元弼克生司空（舊書）紀天寶十三載二月右相楊國忠守司空受冊天雨黃土霑于朝服（唐會要）臨軒冊三公自神龍以來冊禮久廢惟天寶末冊楊國忠為司空伏惟天子霈然留意焉春將披圖

視典冬乃展采錯事

穆天子傳河伯乃與天子披圖視典以觀天子之寶器

封禪

書使獲曜日月之未光絕炎以展采錯事

日尚浩闊人匪勞止庶可試哉

微臣不任區區懇到之極謹詣延恩匭獻納奉表進賦以聞

封西岳賦

并序

上既封泰山之後三十年間車轍馬迹至于太原還於長安時或謁太廟祭南郊每歲孟冬巡幸溫泉而已聖主以為王者之體告厥成功止於岱宗可矣故不肯到崆峒訪具茨驅八駿於崑崙親射蛟于江水

始為天子之能事壯觀焉爾况行在供給蕭然煩費或至作歌有慚于從官誅求坐殺于長吏甚非主上執玄祖醇醲之道端拱御蒼生之意大哉聖哲垂萬代則蓋上古之君皆用此也然臣甫愚竊以古者疆場有常處贊見有常儀則備乎玉帛而財不匱乏矣動乎車輿而人不愁痛矣雖東岱五岳之長足以勒崇垂鴻與山石無極伊泰華最為難上至於封禪之事獨軒轅氏得之夫七十二君罕能兼之矣其餘或蹶踣風雲碑版祠廟終么麼不足比數今聖主功格



軒轅氏業纂七十二君風雨所及日月所照莫不砥礪華近甸也其可惡乎比歲鴻生巨儒之徒誦古史引時義云國家土德與黃帝合主上本命與金天合而守闕者亦百數天子寢不報蓋謙如也頃或詔厥邦國掃除曾巖雖翠蓋可薄乎蒼穹而銀字未藏于金氣臣甫誠薄劣不勝區區吟詠之極故作封西嶽賦以勸賦之義預述上將展禮焚柴者實覬聖意因有感動焉其詞曰

〔玄宗紀〕開元十三年十月如兗州十一月庚寅封于泰山辛卯禪于梁父壬辰大赦免所過一歲兗州二歲租 〔通鑑〕開元十一年己巳車駕自東都北巡辛卯至并州置北

都〔以并州為太原府刺史為尹三月庚午車駕至京師二十年冬十月壬午上發東都辛丑至北都十二月辛未還西京〕 〔河東賦〕因以勒崇垂鴻 〔封禪書〕繼貽夏崇號諡略可道者七十二君 〔白虎通〕封禪金泥銀繩或云石泥金繩封以金印 〔吳越春秋〕宛委書金簡青玉為字編以白銀皆瑤其文

惟時孟冬百工乃休上將陟西岳覽八荒御白帝之都見金天之王既刊石乎岱宗又合符乎軒皇茲事體大越不可載已

〔洞天記〕華山太極總仙之天即少昊為白帝治西岳 〔舊唐書〕玄宗先天二年七月正位八月封華岳神為金天王 〔傳信記〕車駕次華陰上見岳神數里迎謁至廟見神朱髮紫衣橐籥俯伏庭東南大栢樹下上加敬禮仍自書所製碑文以寵異之 〔河東賦〕盛哉鑠乎越不可載已 ○此段先

一層敘起 先是禮官草具其儀各有典司俯叶吉

日欽若神祇而千乘萬騎已夔略侖丑吏切 儼屈矯陸

離惟君所之然後拭翠鳳之駕開日月之旗撞鴻鐘

發雷輜辨格澤之修竿決河漢之淋漓曠天狼之威

弧墜翹翹之霏霏赤松前驅彭祖後馳方明夾轂昌

寓侍衣山靈秉鉞而踉蹌海若護蹕而參差風馭冉

以縱夔雲螭綏音雌而遲跼地軸軋軋殷以下折原隰

草木儼而東飛岐梁閃條涇渭反覆而天府載萬侯

之玉上方具左燾黃屋已焜煌於山足矣相如大人賦沛艾起

蠓佗以侖儼兮張揖曰侖儼不前也 河東賦千乘

震亂萬騎屈矯師古曰屈矯壯健貌 李斯書建翠

鳳之旗河東賦乃撫翠鳳之駕六先景之乘師古曰

天子所乘車為鳳形飾以翠羽 班固南巡賦運天

官之法駕建日月之旌旄 河東賦奮電鞭駮雷輜

上銳其見也不種而獲不有土功必有大客大人賦

建格澤之修竿兮 河圖括地象河精上為天漢亦

日銀漢 稽康賦紛淋浪以流瀉注淋瀉也 河東

賦覆天狼之威弧 晉灼曰有狼弧之星王延壽夢

賦捐翹翹拂諸渠 列仙傳彭祖姓錢名鏗陸終氏

之仲子歷夏至殷末八百餘歲善導引行氣歷陽有

彭祖仙室禱風雨輒應 漢律歷志商太甲以冬至

越弗祀先王于方明以配上帝是朔旦冬至之歲也

孟康曰方明者神明之象也以木為之方四尺畫六

采東青西白南赤北黑上玄下黃 莊子黃帝將見

大隗于具茨之山方明為御昌寓驂乘張若謂朋前

馬昆閻滑稽後車 西京賦海若游于玄渚北周

祀園丘歌風為馭雷為車 甘泉賦凌高衍之喀嶼

繞雲螭漢高帝紀紀信乘黃屋左纛注天子車以黃繒為蓋裏纛毛羽幢也在乘輿車衡左方上注之  
○此段敘儀衛之盛乘輿尚鳴鸞和儲精澹慮華蓋之大角低

回北斗之七星皆去屆蒼山而信宿屯絕壁之清曙  
既臻夫陰宮犀象肆兀戈鋌窻窻飄飄蕭蕭洶洶如

也史記低回留之不能去云河東賦遂臻陰宮穆穆肅肅蹲蹲如也○此段敘到岳信宿於是

太一抱式玄冥司直天子乃宿祓齋就登陟駢素虬  
起崩劣天語秘而不可知代欲聞而不可得柴燎上

達神光克塞泥金乎菑菑之南刻石乎青冥之北三式

有太一九宮法魯靈光殿賦崩劣巖釐注高大峻險貌漢郊祀志封太山下東方如郊祠太一之禮

封廣丈二尺高九尺其下有玉牒書書秘禮畢天子  
獨與侍中奉車子侯上太山亦有封其事皆禁又禮

登中岳太室從官在山上聞若有言萬歲云問上上  
不言問下下不言菑菑謂華山有蓮花峰○此段

敘齋宿上意由是茫然延降天老與之相識問太微

之所居稽上帝之遺則颯弭節以徘徊撫八絃而賦

乙減切黑忽風翻而景倒澹殊狀而異色炯若褰祛開

帷下辨宸極者久之雲氣翳以迴復山嘑業而未息

祀事孔明有嚴有翼神保是格時萬時億史天官書南宮朱鳥

權衡衡太微三光之庭崔駰東巡賦開太微于禁庭

離騷吾令羲和弭節兮上林賦於是乘輿弭節徘徊  
外有八夤八夤之外有八絃甘泉賦歷倒景而絕

飛梁兮漢郊祀志上封禪泰山其夜若有光晝有白雲出封中武帝紀朕用事華山至于中岳翼日親登嵩高御史乘屬在廟旁吏卒咸聞呼萬歲者三登禮罔不答○此段敘祀時景事爾乃駐

飛龍之秋秋詔王屬以中休觀羣后于高掌之下張大樂於洪河之洲芬樹羽林莽不可收千人舞萬人

謳騏驎跋跋而在郊鳳凰蔚跂而來遊雷公伐鼓而揮汗地祇被震而悲愁樂師拊石而具發激越乎遐

陬羣山為之相峽萬穴為之倒流又不可得載已漢志

房中歌飛龍秋游上天註秋飛貌羽獵賦秋秋踰踰入西園切神光永經注華岳本一山當河河水過而曲行河神巨靈手盪脚蹋開而為兩今掌足之跡仍在華巖西京賦巨靈轟轟高掌遠跡房中歌芬

樹羽林雲景杳冥註所樹羽葆其盛若林帝王世紀黃帝時麒麟游于郊藪蔚跂見舞劍行序韻會峽山相摩貌○此段祀後而朝群后久而景移樂其作樂之盛感動神物震蕩山川如此

闕上悠然垂思曰嗟乎余昔歲封泰山禪梁父以為王者成功已纂終古當鑒前史至于周穆漢武豫游

寥闊亦所不取惟此西岳作鎮三輔非無意乎頃者猶恐百姓不足人所疾苦未暇瘞斯玉帛考乃鐘鼓

是以視岳于諸侯錫神以茅土豈惟壯設險于甸服報西成之農扈亦所以感一念之精靈答應時之風

雨者矣白虎通封者增高也禪者廣厚也增泰山之高以示報天禪梁父之陞以示報地梁父

相言會釋

太山旁小山〔記〕五嶽視三公四瀆視諸侯○此段言封岳非等玩遊所以報其功德耳今茲冢

宰庶尹醇儒碩生僉曰黃帝顓頊乘龍游乎四海發

軻匝乎六合竹帛有云得非古之聖君而太華最爲

難上故封禪之事鬱沒罕聞以予在位發祥隕祉者

焉可勝紀而不得已遂建翠華之旗用塞雲臺之議

矧乎殊方奔走萬國皆至玄元從助清廟歔歛也〔郊〕

志黃帝封泰山禪亭亭顓頊封泰山禪云云河東

賦發祥隕祉〔註〕隕降也祉福也○此段言封太山者

前代有之而西岳亘古未及也茲特臣甫舞手蹈足

集衆議而行之誠足度越前軌耳曰大哉爍乎真天子之表奉天爲子者矣不然何數

千萬載獨繼軒轅氏之美彼七十二君又疇能臻此

蓋知明主聖罔不克正功罔不克成放百靈歸華清

封禪書古者封泰山禪梁父者七十

二家華清宮名○此段以頌作結

進鵬賦表

臣甫言臣之近代陵夷公侯之貴磨滅鼎銘之勳不

復焜耀于明時自先君恕預以降奉儒守官未墜素

業矣亾祖故尚書膳部員外郎先臣審言修文于中

宗之朝高視於藏書之府故天下學士到於今而師

之臣幸賴先臣緒業自七歲所綴詩筆向四十載矣

約千有餘篇今賈馬之徒得排金門上玉堂者甚多矣惟臣衣不蓋體嘗寄食於人奔走不暇只恐轉死溝壑安敢望仕進乎伏惟天子哀憐之明主倘使執先祖之故事拔泥塗之久辱則臣之述作雖不能鼓吹六經先鳴數子至于沈鬱頓挫隨時敏捷揚雄枚臯之徒庶可企及也有臣如此陛下其舍諸伏惟明主哀憐之無令役役便至于衰老也臣甫誠惶誠恐頓首頓首死罪死罪臣以爲鵬者鷲鳥之殊特搏擊而不可當豈但壯觀於旌門發狂於原隰引以爲類

是大臣正色立朝之義也臣切重其有英雄之姿故作此賦實以此達於聖聰矣不揆蕪淺謹投延恩匭進表獻賦以聞謹言

鵬賦

當九秋之淒涼見一鷲而直上以雄才爲已任橫殺氣而獨往梢梢勁翮肅肅逸響杳不可追俊無留賞彼何鄉之性命碎今日之指掌伊鷲鳥之累百敢同年而爭長此鵬之大畧也

鄒陽書鷲鳥累百不如一鷲。首段冒起鵬之大概

若乃虞人之所得也必以氣稟冬冥陰乘甲子河海

木言會釋  
蕩瀟風雲亂起雪亘山陰冰纏樹死迷向背于八極  
絕飛步于萬里朝無以充腸夕違其所止頗愁呼而  
踉蹌信求食而依倚用此時而椽杙待尤者而網紀  
表狎羽而潛窺顧雄姿之所擬歛捷來于森木固先  
繫于利背解騰攫而竦神開網羅而有喜獻禽之課  
數備而已長楊賦椽葢譯而為杙說文杙檠也狎  
羽印鵬媒他作神非是傅玄鷹賦雄姿  
邈世逸氣橫生東京賦秦政利箭長距終  
得擅場。此段言當冬月鵬乃見寄于虞羅及乎司  
隸受之也則擇其清質列在周垣揮拘孿之掣曳控  
豪梗之飛翻識畋遊之所使登馬上而孤騫然後綴

以珠飾呈於至尊搏風槍藥用壯旌門乘輿或幸別  
館獵平原寒蕪空濶霜仗喧繁觀其夾翠華而上下  
卷毛血之奔崩隨意氣而電落引塵沙而晝昏豁堵  
墻之榮觀棄功效而不論斯亦足重也此段言馴習  
之以供至尊  
校獵之用至如千年孽狐三窟狡兔恃古塚之荆棘飽荒  
城之霜露迴惑我往來赳赳我場圃雖青骹帶角白  
鼻如飀蹙奔蹄而俯臨飛迅翼而遐寓而料全於果  
見迫寧遠屢攬之而脫穎便有若於神助是以曉哮  
其音颯爽其慮續下鞞而繚繞尚投迹而容與奮威

逐北施巧無據方蹉跎而就擒亦造次而難去一奇  
卒獲百勝昭著夙昔多端蕭條何處斯又足稱也傳

蜀都賦鷹則青鸞素羽爾其鷓鴣鴉鴟之倫莫益於  
○此段言鷓之效能

物空生此身聯拳拾穗長大如人肉多奚有味不足

珍輕鷹隼而自若託鴻鵠而為隣彼壯夫之慷慨假

強敵而逡巡拉先鳴之異者及將起而過臻忽隔天

路終辭水濱寧掩群而盡取且快意而驚新此又一

時之俊也此段言凡鳥不足供鵬所搏擊夫其降精于金立骨如鐵

目通于腦筋入于節架軒楹之上純漆光芒掣梁棟

之間寒風凜冽雖趾躄于變林嶺萬穴擊叢薄之不

開突杈枒而皆折又有觸邪之義也魏彥深鷹賦身重若金爪剛似

鐵○此段言其儀狀氣概久而服勤是可吁畏必使鳥攫之黨罷

鈔盜而潛飛梟怪之羣想英靈而遠墜豈比乎虛陳

其力以竊其位等摩天而自安與槍榆而無事者矣

漢黃霸傳使出食於道旁鳥攫其肉樂府黃鵠摩

天極高飛莊子決起而飛槍榆枋○此段推開一

步却寓正意故不見其用也則晨飛絕壑暮起長汀來雖

自負去若無形置巢截窠養子青冥倏爾年歲茫然

闕廷莫試鉤爪空回斗星眾雛倘割鮮於金殿此鳥



本言會釋

已將老於巖扃

春秋元命苞瑤光星散為鷹○此段傷鵬之不得見試寄慨良深

天狗賦 并序

天寶中上冬幸華清宮甫因至獸坊怪天狗院列在諸獸院之上胡人云此其獸猛健無與比者甫壯而賦之尚恨其與凡獸相近

澹華清之莘莘漠漠而山殿戊削縹焉天風崛乎回薄上揚雲旂兮下列猛獸

此段從幸華清敘起

夫何天狗嶙峋

兮氣獨神秀色似狡狴小如猿狖忽不樂雖萬夫不敢前兮非胡人焉能知其去就向若鐵柱歛而金鎖

斷兮事未可救瞥流沙而歸月窟兮斯豈踰晝日食

君之鮮肥兮性剛簡而清瘦敏於一擲威解兩鬪終

無自私必不虛透

此段實敘其狀

嘗觀乎副君暇豫奉命於

畋則蚩尤之倫已脚涓戣涇提挈丘陵與南山周旋而慢罔者戮實禽有所穿伊鷹隼之不制兮呵犬豹

以相躔蹙乾坤之翕習兮望麋鹿而飄然

此段泛敘田獵

是天狗捷來發自于左頓六軍之蒼黃兮劈萬馬以超過材官未及唱野虞未及和罔驛矢與流星兮圍

要害而俱破洎千蹄之迸集兮始拗怒以相賀真雄

妾之自異兮已歷塊而高臥不愛力以許人兮能絕  
甘以爲大旣而羣有噉咋勢爭割據垂小亡而大傷  
兮翻投跡以來預割雷殷而有聲兮紛胆破而何遽  
似爪牙之便禿兮無覓鬼以自助各弭耳低回閉目  
而去此段方敘天狗馳獵之概每歲天子騎白日御東山百獸蹶  
蹠以皆從兮四英華作肆猛乞銛鏡乎其間夫靈物固不  
合多兮胡役役從此輩而往還此段言朝廷歲幸驪山百獸皆從特天狗  
爲物之靈不合隨諸獸後耳惟昔西域之遠致兮聖人爲之豁迎  
風虛露寒體蒼虬軋金盤初一顧而雄材稱是兮召

羣公與之俱觀宜其立閭闔而吼紫微兮卻妖孽而  
不得上干時駐君之玉輦兮近奉君之渥歡書西旅底貢厥  
契。此段見初時寵渥使臭處而誰何兮備周垣而辛酸彼用  
事之意然兮匪至尊之賞闌仰千門之峻嶒兮覺行  
路之艱難思精爽之衰落兮驚歲月之忽殫顧同儕  
之甚少兮混非類以摧殘說文臭犬視貌○此段言末年寵衰偶快意  
于校獵兮尤見疑于躡捷此乃獨步受之于天兮孰  
知羣材之所不接且置身之暴露兮遭縱觀之稠疊  
俗眼空多生涯未愜吾君倘憶耳尖之有長毛兮寧

久被斯人終日馴狎已

未段言見忌者多而知已卒少倘有識者俛首不辭土屈

于不知已而伸于知已言外拊膺

*[Faint bleed-through text from the reverse side of the page, including characters like 于, 知, 已, 言, 外, 拊, 膺]*

