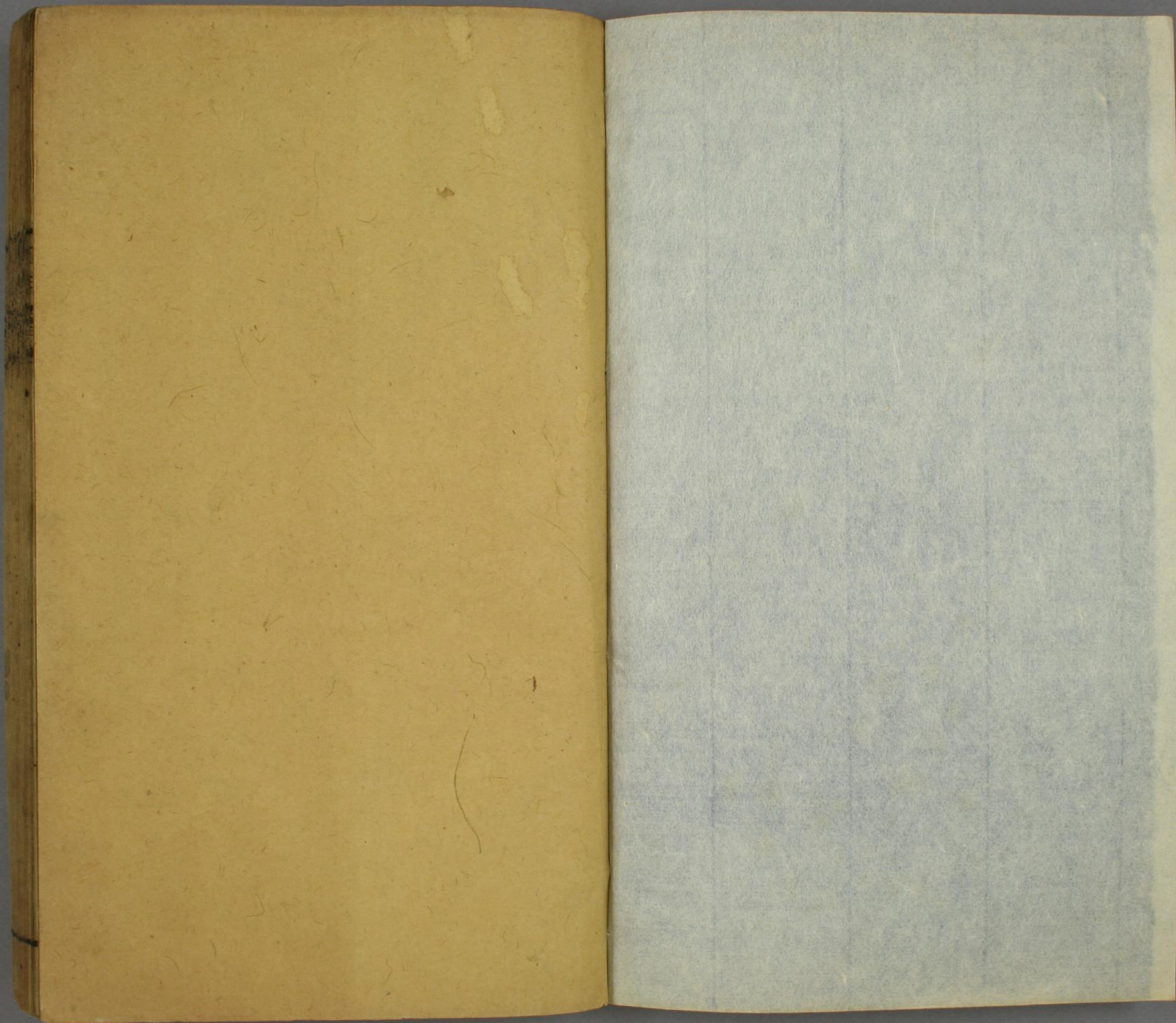


土岐文庫
文庫17
W129
7





25-7

1875
1876
1877
1878
1879
1880
1881
1882
1883
1884
1885
1886
1887
1888
1889
1890
1891
1892
1893
1894
1895
1896
1897
1898
1899
1900

文庫 17
W129
7

目錄

蕭山張遠邇可著

大曆中居夔州作

君不見簡蘇侯 贈蘇四侯 別蘇侯 別崔

湜 巫峽敝廬 孟氏 吾宗 送惠二歸故

居 寄薛郎中 奉酬薛判官 寄狄明府

寄韓諫議 秋野 課小豎 解悶 復愁十

二首 洞房 宿昔 能畫 鬪雞 歷歷

洛陽 驪山 提封 鸚鵡 孤雁 鷗 猿

北詩會萃

卷之十九

010185186542

昭和六十年二月一日贈
土岐善唐氏寄

麕 雞 黃魚 白小 自漢西荆扉且移

居東屯 社日兩篇 八月十五夜月 十六

夜 十七夜 曉望 日暮 暝 曉 夜

九月一日 孟倉曹步趾 送孟十二倉曹赴

東京遷 憑孟倉曹將書覓土婁舊倉 九日

五首 登高 九日諸人集於林 晚晴吳郎

見過北舍 簡吳郎司法 又呈吳郎 覃山

人隱居 栢學士茅屋 題栢大兄弟山居屋

壁 寄栢學士林居



用此興引端
蓋勸之用
世也

杜詩會粹

永平翁鐵菴先生定

烏程費 源星來參

蕭山張 遠邇可著

君不見簡蘇侯

君不見道邊廢棄池君不見前者摧折桐百年死樹

中琴瑟一斛舊水藏蛟龍丈夫蓋棺事始定君今幸

未成老翁何恨憔悴在山中深山窮谷不可處霹靂

魍魎兼狂風七發龍門之桐其根半死半生庾信擬連珠龍門死樹尚抱咸池之曲吳均詩

本詩會和
百年積死樹十尺掛寒藤異苑吳平在勾章門外忽生一株青桐上有歌謠之聲平惡而斫之其後樹自遷立于故根又聞歌聲曰死樹今更青平以為琴瑟事始定
鄧艾傳殷灼曰使闔棺定謚死無餘恨鮑休清溪賦霹靂破石狂風驚林○前四興起後段一慰一規

贈蘇四侯

異縣昔同遊各云厭轉蓬別離已五年尚在行李中
此詩蘇欲下荆揚而公贈之首四句總起兼敘往事戎馬日衰息乘輿安九重
有才何栖栖將老委所窮為郎未為賤其奈疾病攻
委所窮即安命意○此段自敘子何面黧黑焉得豁心胸巴蜀倦剽劫下愚成土風幽薊已削平荒微尚彎弓斯人脫身

來豈非吾道東

馬融傳鄭玄辭歸融曰鄭生今去吾道東矣幽薊削平照戎馬衰息二句荒微彎弓承巴蜀剽劫二句唯其剽劫成風故幽薊雖平彎弓不改耳○此段敘蘇游蜀乾坤

雖寬大所適裝囊空肉食哂菜色少壯欺老翁况乃

主客間古來偏側同君今下荆揚獨帆如飛鴻二州

豪傑場人馬皆自雄一請甘饑寒再請甘養蒙陸機詩無

以肉食資取笑葵與藿易蒙以養正聖功也○此段槩言世風之薄兼述荆揚之俗欲其晦迹自全一請二請戒之詞

別蘓侯

原注赴湖南幕

故人有遊子棄擲旁天隅他日憐才命居然屈壯圖

十年猶塌翼絕倒為驚呼消渴今如此提攜媿老夫

陸機集雄心摧于弱情壯圖終于衰志

忠義之徒垂頭塌翼此段敘蘇前此之困公以不

得提攜 豈知臺閣舊洗拂鳳凰雛得實翻蒼竹棲枝

為愧 把翠梧北辰當宇宙南嶽據江湖國帶烟塵色兵張

虎豹符數論封內事揮發府中趨贈爾秦人策莫鞭

轅下駒

舊注公為拾遺時侯父在臺閣故曰臺閣舊

云然而承以洗拂云云 北辰譬朝廷南嶽指湖南

漢書音義銅虎符第一至第五發兵則遣使者至

郡合之 封內指湖南

古樂府盈盈公府步冉冉

府中趨 左傳秦伯使士會行繞朝贈之以策注策

馬過也 漢灌夫傳上怒內史曰今日廷論局趣效

轅下駒應劭曰駒者駕著轅下張晏曰俛頭于車轅

下隨母而已莫鞭轅下駒鞭字承策字來正欲其
發揮封內事不可局趣也與上一氣○此段赴湖南
幕以勉語作結

別崔湜因寄薛據孟雲卿

志士惜妄動知深難固辭如何久磨礪但取不磷緇

夙夜聽憂主飛騰急濟時荆州遇薛孟為報欲論詩

崔必好靜不出湖南幕主知而辟之故有起二句
夙夜聽憂主言其夙夜所談無非憂主之語為報

欲論詩言公欲下荆南與之論詩

巫峽敝廬奉贈侍御四舅別之澧朗

郡朗州武陵郡俱屬江南西道天寶初割屬
山南東道一統志澧州今屬岳州府朗州今

為常德府

江城秋日落。山鬼閉門中。行李淹吾舅。誅茅問老翁。赤眉猶世亂。青眼只途窮。傳語桃源客。人今出處同。

首二句寫做廬間寂之况。桃源在朗州故有末句。

孟氏

公有過孟十二舍曹十四主簿兄弟詩

孟氏好兄弟。養親惟小園。承顏胼手足。坐客強盤飧。負米夕葵外。讀書秋樹根。卜鄰慙近舍。訓子學誰門。

誰一作先。顏氏家訓未知養親者欲其觀古人之先意承顏怡聲下氣。莊子手足胼胝。上隣用孟母事。前六咏孟氏兄弟未歸美其母風人之體。

吾宗

原注衛倉曹崇簡

吾宗老孫子。質朴古人風。耕鑿安時論。衣冠與世同。在家常早起。憂國願年豐。語及君臣際。經書滿腹中。

魏志太祖謂毛玠曰君有古人之風。趙壹傳文籍雖滿腹不如一囊錢。中四承質朴句末聯語其學全詩俱實敘不加文飾以題屬吾宗故耳。

送惠二歸故居

惠子白駒瘦。歸溪唯病身。皇天無老眼。空谷滯斯人。崖密松花熟。山杯竹葉春。柴門了無事。黃綺未稱臣。

詩皎皎白駒在彼空谷。胡笳謂天有眼兮何不見我。本草白蜜一名崖蜜。蓋蜂作蜜于崖石間釀松

花所成 〔張華輕薄篇〕蒼梧竹葉清宜城九
醞酒○首二句完題三四致惜後則致美

寄薛三郎中據

〔唐會要〕天寶六年風
雅古調科薛據及弟

人生無賢愚飄飄若埃塵自非得神仙誰免危其身
與子俱白頭役役常苦辛雖為尚書郎不及村野人
憶昔村野人其樂難具陳藹藹桑麻交公侯為等倫
天未厭戎馬我輩本長貧子尚客荊州我亦滯江濱
〔嵩里曲〕聚精斂魄無賢愚 〔庚信詩〕役役盡傷情○
首四句作感慨語泛起與子以下公與薛合序也
峽中一臥病瘡癘終冬春春復加肺氣此病蓋有因
早歲與蘇鄭痛飲情相親二公化為土嗜酒不失真

余今委修短豈得恨命屯

〔蘇鄭蘇公源明鄭公虔
世說〕簡文帝謂郗超曰天

命修短故非所
計○此段自敘

聞子心甚壯所過信席珍上馬不用

扶每扶必怒嗔賦詩賓客間揮灑動八垠乃知蓋代
手才力老益神青草洞庭湖東浮滄海潯君山可避

暑况足采白蘋子豈無扁舟往復江漢津

〔商璠曰〕據
為人骨鯁

兼有氣魄其文亦爾 〔漢書〕功業蓋代 〔一統志〕君
山在岳州西南洞庭湖中堯女湘君居此上有十二
峰 時薛在荊州故有青草洞庭
數句詳見別崔湜詩○此段序薛我未下瞿唐空念

禹功勤聽說松門峽吐藥攬衣巾高秋却束帶鼓枻

視青旻

〔江賦〕巴東之峽夏后疏鑿 公今留滯峽中
恨禹功雖勤尚不能鑿三峽使江流平易耳

〔趙曰〕公聞松門之勝方進藥之際遽吐之而攬衣巾言其欲去之速○此段又自敘頂上青草洞庭一段鳳池日澄碧濟濟多士新余病不能起健者勿遂

巡上有明哲君下有行化臣〔袁紹傳〕董卓欲廢立紹勃然曰天下健者豈惟

董公此健者指薛〔說命〕明哲實作則○此段勉薛作結

奉酬薛十二丈判官見贈

忽忽峽中睡悲風方一醒西來有好鳥為我下青冥

羽毛淨白雪慘澹飛雲汀既蒙主人顧舉翮唳孤亭

持以比佳士及此慰揚舲〔楚詞註〕船有牕戶曰舲佳士指薛慰揚舲慰公出

峽之懷○此段若詩之比以見贈二字領起清文動哀玉見道發新硎欲

學鷓夷子待勒燕山銘誰重斬邪劍致君君未聽志

在麒麟閣無心雲母屏〔吳均詩〕清文動麗則〔後鄭弘賦〕哀玉發于新聲

傳弘為太尉第五倫為司空位在下每朝見弘曲躬降尊就卑上遂聽置雲母屏風分隔其間細按題

意薛為人有氣魄好武事不樂文職故有待勒燕然志在麟閣無心雲母等句○此段申敘見贈清文二

句稱其詩下卓氏近新寡豪家朱戶扁相如才調逸

則詩中之意銀漢會雙星客來洗粉黛日暮拾流螢不是無膏火

勸郎勤六經〔司馬相如傳〕相如初游臨邛富人卓氏女文君新寡善琴相如因以琴心挑之

遂為夫婦雙星指牛女〔梁鴻傳〕孟光初傅粉墨後更為椎髻著布衣搵作而前〔文中子〕心醉六經

○時薛新娶意有臨邛之跡故為敘其事如此老夫自汲澗野水日泠泠我

嘆黑頭白君看銀印青臥病識山鬼為農知地形誰

矜坐錦帳苦厭食魚腥

漢官儀尚書郎入直官供錦緞被給帳帷茵褥通中枕○

此段自序在夔之况

東西兩岸坼橫水注滄溟碧色忽惆悵風

雷搜百靈空中右白虎赤節引娉婷自云帝季女嚶

雨鳳凰翎襄王薄行跡莫學冷如丁千秋一拭淚夢

覺有微馨人生相感動金石兩青燐

東西兩岸指瀼東瀼西水經

注宋玉謂天帝之季女名曰瑤姬封于巫山之臺朝為行雲暮為行雨

神仙傳欒巴喫酒為雨滅成都

火

鳳凰翎用弄玉事

張協詩房櫳無行跡冷如丁用丁令威化鶴來歸事襄王二句述季女之

詞言襄王薄有行跡莫學冷威之有家棄去耳漢書光武記精誠所加金石為開○此段自述夢中之

事空中結撰以解新娶之疑

丈人但安坐休辯渭與涇龍蛇尚格

鬪灑血暗郊垆吾聞聰明主治國用輕刑銷兵鑄農

器今古歲方寧天王日儉德俊又始盈廷榮華貴少

壯豈食楚江萍

古樂府丈人且安坐調弦未遽央家語楚昭王渡江有一物大如斗圓

而赤取之以問孔子曰此萍實也吾昔過陳聞童謠曰楚王渡江得萍實大如斗赤如日割而食之甜如

蜜○娶寡一事時論必有短之者故云不必致辨但當勉力于治朝及此盛年諒不留滯于楚江已也以規語

作結

馮斑曰此詩初似不可解再四讀之略得其旨首云好鳥西來言薛判官有贈詩之及也清文以下

序薛來詩之意言方欲學鴟夷伯越勒銘燕然惜利器如斷蛇之劍不為時君所知然志在立功豈

溺情于雲母屏之樂者哉疑薛有臨邛之遇致詩于公以自明故為序其意如此下遂言薛有相如之逸才得卓女于豪家方洗粉黛拾流螢相勉以勤學非風流放誕者比也又言我在峽中辛苦為農猶不免結夢陽臺有襄王之遇蓋精靈感動金石為開人固能無情乎特戲言以解之耳末言薛不必苦辨清濁但當乘時立功自致榮華而已相如之事不足諱也

寄狄明府博濟

梁公會孫我姨弟不見十年官濟濟大賢之後竟陵遲浩蕩古今同一體比看伯叔四十人有才無命百僚底今者兄弟一百人幾人卓絕秉周禮在汝更用文章為長兄白眉復天啓狄仁傑傳仁傑聖曆三年卒中宗即位贈司空睿宗

又封梁國公 史記後稍凌遲衰微也 夏侯湛抵疑有其才而不遇者時也有其時而不遇者命也

孔光傳非卓絕之能 左傳魯猶秉周禮未可動也

蜀志馬良字季常兄弟五人竝有才名諺曰馬氏五常白眉最良良眉中有白毛故以為稱 左傳卜偃曰以是始賞天啓之矣 此段以宗系敘起而次及其兄

弟之才 汝門請從曾翁說太后當朝多巧計狄公執政在末年濁河終不污清濟國嗣初將付諸武公獨

廷諍守丹陛禁中央策請房陵前朝長老皆流涕太宗社稷一朝正漢官威儀重昭洗時危始識不世才

誰謂荼苦甘如薺 謝朓詩濁河穢清濟 唐書武后

房州欲以武三思為太子仁傑數諫且曰子母始侄孰親若立三思廟不祔始后悔悟即日迎中宗還宮

詩誰謂茶苦其苦如薑言犯顏諫諍殊屬苦節人所畏避公特其之如飴○此段追敘狄公之功

汝曹又宜裂土食身使門戶多旌棨胡為飄泊岷漢

間干謁侯王頗歷詆况乃山高水有波秋風蕭蕭露

泥泥虎之飢下巉岳蛟之橫出清泚早歸來黃土汗

衣眼易眯漢書注棨有衣之戟以赤黑繒為之隋志三品以上則列棨戟謝朓詩載筆陪旌棨

息夫躬傳歷詆公卿大臣詩蓼彼蕭斯零露泥泥一日行千里不見馬上郎但有黃塵起黃塵汗人衣

皂莢相料理字林眯物入眼為病也莊子簞糠眯目則天地四方易位矣○此段

憐其遇而故作騷體傷之甚也

寄韓諫議注

今我不樂思岳陽身欲奮飛病在床

首二句自序亦照諫議發端諫

議游仙于岳陽之間而公思之美人娟娟隔秋水濯足洞庭望八荒

鴻飛冥冥日月白青楓葉赤天雨霜玉京羣帝集北

斗或騎騏驎翳鳳凰芙蓉旌旗烟霧樂影動倒景搖

瀟湘星宮之君醉瓊漿羽人稀少不在旁似聞昨者

赤松子恐是漢代韓張良昔隨劉氏定長安帷幄未

改神慘傷揚子法言鴻飛冥冥弋人何纂焉鮑照詩北風驅雁天雨霜靈樞金景內經下

離塵境上界玉京元君註玉京者無為之天也東西南北各有入天凡三十二天蓋三十二帝之都玉京

之下乃崑崙北都晉天文志北斗七星在太微北人君之象號令之主集仙錄羣仙畢集位高者乘

鸞次乘麒麟次乘龍鸞鶴每翅各大丈餘北泉賦
登鳳凰兮翳華芝注翳蔽也凌陽子明經列缺氣
去地二千四百里倒景氣楚詞仍羽人于丹丘註羽
下真誥羽童捧瓊漿楚詞仍羽人于丹丘註羽
人飛仙也張良傳願棄人間事從赤松子遊耳
列仙傳赤松子神農時雨師能入火自燒高祖功
臣頌太子少傅留文成侯韓張良高祖紀運籌帷
幄之中決勝千里之外吾不如子房功神慘傷蓋
欲辟穀也此段序神仙事國家成敗吾豈敢色難
特詳以諫議從事游仙故耳

腥腐餐楓香周南留滯世所惜南極老人應壽昌楓

作風神仙傳壺公數試費長房繼令啖溷臭惡非
常房色難之鮑照升天行何時與爾曹啄腐共吞
腥譚子化書老楓化爲羽人花木考楓似白楊有
脂而香謂之香楓脂名楓香按楓香道家以之和藥
故云晉書老人一星在弧南一日南極常以秋分
之旦見于丙秋分之夕没于丁見則治平主壽昌○

此段公自敘言神仙之事所不能美人胡爲隔秋水
學唯淹留南國以望治平而已前翼奉傳久汚玉堂之署師古曰

焉得置之貢玉堂玉堂殿在未央宮○綰諫議作結

言外見朝廷不能用直言意○按
美人句首尾相應直是古文體

秋野五首漢西

秋夜日疏蕪寒江動碧虛繫舟蠻井絡卜宅楚村墟
棗熟從人打葵荒欲自鋤盤餐老夫食分減及溪魚
謝朓詩邑里向疏蕪楊雄蜀都賦稽乾度則井絡
儲精左思蜀都賦岷山之精土爲井絡注岷山之
地上爲東井絡維也
易識浮生理難教一物違水深魚極樂林茂鳥知歸

衰老其貧病榮華有是非秋風吹几杖不厭北山薇
違者違其本性淮南子水深則魚聚木茂而鳥樂○領聯承次句後則總承首句

禮樂攻吾短山林引興長掉頭紗帽側曝背竹書光

風落收松子天寒割蜜房稀疎小紅翠駐展近微香

隋書獨孤信舉止風流會風吹帽簷側觀者塞路

晉書荀勗領秘書監汲郡冢中得竹書勗自撰次第

賦蜜房郁毓被其阜○首二句領起下俱承明此意

禮樂而攻吾則其所短唯山林之引興則甚長耳

遠岸秋沙白連山晚照紅潛鱗輸駭浪歸翼會高風

砧響家家發樵聲箇箇同飛霜任青女賜被隔南宮

江賦駭浪暴灑驚波飛薄

謝惠連詩欄高砧響發

魏文帝詩適與飄風會

淮南子秋三月青女乃

出以降霜雪

後漢書藥崧家貧為郎常獨直

臺上無被枕杜帝問而嘉之詔給帷被皂袍

身許麒麟閣年衰鴛鴦羣大江秋易盛空峽夜多聞

徑隱千重石帆留一片雲兒童解蠻語不必作參軍

世說郝隆為蠻府參軍上巳日作詩曰姬隅躍清池

桓溫問何物答曰蠻名魚為姬隅溫曰何為作蠻語

隆曰千里投公始得蠻

府參軍那得不蠻語也

課小豎鋤斫舍北果林枝蔓荒穢淨訖移床

三首一云秋日閒居三首

病枕依茅棟荒鋤淨果林背堂資僻遠在野興清深

山雉防求敵江猿應獨吟洩雲高不去隱几亦無心

詩言樹之背注背北堂也背堂切舍北射雉賦

伊義鳥之應敵徐爰注雉見敵必戰不容他雜歸

去來辭雲無心以出岫亦無心公雖自謂實承雲字來故曰亦

衆壑生寒早長林卷霧齊青虫懸就日朱果落封泥

薄俗防人面全身學馬蹄吟詩重回首隨意葛巾低

廣絕交論馳騫之倫澆薄之俗盧思道集居家則

人面獸心不孝不義詩序思全身遠害莊子馬

蹄篇馬蹄可以踐霜雪毛可以禦風寒齧草飲水翹

足而陸此馬之真性也及受制于人則死者過半矣

馬蹄等篇俱莊子出世語故及之

籬弱門何向沙虛岸自摧日斜魚更食客散鳥還來

寒水光難定秋山響易哀天涯稍曛黑倚杖更徘徊

庾信詩沙虛馬跡深

解悶十二首

草閣柴扉星散居浪翻江黑雨飛初山禽引子哺紅

果溪女得錢留白魚春秋運斗經璇璣星散庾信詩

出井此溪女按題曰解悶未必一時所作後人集之為十二首耳前三首即事感懷中五首懷感詩人後四句咏玄宗荔枝事截然不相聯屬

商胡離別下揚州憶上西陵故驛樓為問淮南米貴

賤老夫乘興欲東遊時有胡商下揚州來別因道其事西陵驛樓公少游吳越時所

登水經注浙江又北逕固陵城北今之西陵也有西陵湖亦謂之西城湖會稽志西陵城在蕭山縣西十二里謝惠連有西陵阻風獻康樂詩吳越改曰西興東坡詩為傳鐘鼓到西興是也白樂天答元微之泊西陵驛見寄詩烟波盡處一點白應是西陵古驛臺則西陵舊有驛耳晉書王述年三十未知名人謂之痴導以門第辟之既見唯問江東米價述張目不答越絕書秦皇東游之會稽會稽志晉宋人指會稽剡中皆曰東如謝安傳海道還東是也此詩懷江東之作

一辭故國十經秋每見秋瓜憶故丘今日南湖采薇

蕨何人為覓鄭瓜州原注鄭秘監審水經注長安第二門本名霸城門又名青門

門外舊出佳瓜其南有下杜城南湖鄭監所在州當作洲張禮遊城南記濟瀾水陟神禾原西望香積寺下原過瓜洲村瓜州村與鄭莊相近鄭莊處郊居也審為虔之侄其居必在瓜洲村故有末語與

秋瓜憶故丘緊相應此詩懷鄭監而作因瓜而念瓜州觸事興懷借以映帶

沈范早知何水部曹劉不待薛郎中獨當省署開文

苑兼泛滄浪學釣翁原注水部郎中薛據○梁書何遜傳范雲見其對策大相稱賞

因結忘年交好一文一咏雲輒嗟賞沈約亦愛其文嘗謂遜曰吾每讀卿詩一日三復猶不能已不待薛郎中言據之才恨不與曹劉同時有不恨我不見古人恨古人不見我意據前在省部今在荆南故有未二句

李陵蘇武是吾師孟子論文更不疑一飯未曾留俗

客數篇今見古人詩原注校書郎孟雲卿○五言詩起于李陵蘇武論文更不疑

得雲卿之論亦以為然更不疑也未二句言不與俗人為緣惟與古為徒耳

復憶襄陽孟浩然清詩句句盡堪傳即今耆舊無新

語漫釣槎頭縮項鱸孟浩然詩鳥泊隨陽雁魚藏縮項鱸又試垂竹竿釣果得槎

編頭

陶冶性靈存底物新詩改罷自長吟熟知二謝將能

事頗學陰何苦用心鍾嶸詩評阮嗣宗咏懷之作可

至于陶冶性情從容諷諭入其滋味亦樂事也○此作自序

不見高人王右丞藍田丘壑蔓寒藤最傳秀句寰區

滿未絕風流相國能原注右丞弟今相國縉○舊唐書王維傳乾元中轉尚書右丞

晚年得宋之問藍田別墅墅在輞口水周于舍下竹洲花塢與裴迪浮舟往來嘯咏終日所賦詩號輞川

集金壺記王維與弟縉名冠一時時議云論詩則

王維崔顥論筆則王縉李邕祖咏張說不得與焉

先帝貴妃今寂寞荔枝還復入長安炎方每續朱櫻

獻玉座應悲白露團唐國史補貴妃生于蜀好食荔枝南海所生尤勝蜀者故每歲

飛馳以進然方暑而熟經宿輒敗櫻桃薦廟荔枝繼焉獻自南海故曰炎方玉座應指肅宗

憶過瀘戎摘荔枝青楓隱映石逶迤京華應見無顏

色紅顆酸甜只自知方輿勝覽蜀中荔枝瀘敘之品為上涪州次之合州又次之

敘州即戎州荔枝譜廣州及梓夔間所生者大率早熟肌肉薄而味其酸○末二句傷妃子也

翠瓜碧李沉玉甃赤梨蒲萄寒露成可憐先不異枝

蔓此物娟娟長遠生江道井賦構玉甃之百節南史扶桑國有赤梨經年不壞

翠瓜碧李赤梨葡萄所在都有其先枝蔓亦無大異獨此荔枝一物生自遠方勞于入貢耶言外見諷

側生野岸及江蒲不熟丹宮滿玉壺雲壑布衣駢背

死勞人害馬翠眉須蜀都賦旁挺龍目側生荔枝趙曰自戎焚而下以畝為蒲今

官私契約皆然因以押韻顏延之詩皓月鑿丹宮

不熟丹宮滿于玉壺言其求之于遠北山移文

欺我雲壑詩黃髮台背注老人背有鮎文○未

二句譏其疲敝人馬以供翠眉深有唐羞上書意

復愁十二首

人烟生處僻虎跡過新蹄野鶻翻窺草村船逆上溪

四句皆寫目前

景愁字自見

釣艇收緝盡昏鴉接翅稀月生初學扇雲細不成衣

詩其釣維何維緝與絲李義府

萬國尚戎馬故園今若何昔歸相識少早已戰場多

公乾元初

嘗歸東都

身覺省郎在家須農事歸年深荒草徑老恐失柴扉

草徑柴扉承

前首故園來

金絲縷箭鏃皂尾掣旗竿一自風塵起猶嗟行路難

皂尾皂雕尾也與

金絲鏃皆胡飾

胡口何曾盛干戈不肯休閭閻聽小子談笑覓封侯

閭閻二句後生喜事之語見

人心未甚厭亂所以可愁耳

貞觀銅牙弩開元錦獸張花門小箭好此物棄沙場

釋名弩怒也其柄曰臂似人臂也鈞弦曰牙似牙齒也牙外曰郭為牙之規郭也合名之曰機

南越志龍川有營淵常有銅弩牙流出水皆以銀黃雕鏤取之者祀而後得父老云越王弩營處也

書若虞機張漢書申屠嘉以材官躡張如淳曰能蹋強弩張之此物頂上弩與張來

今日翔麟馬先宜駕鼓車無勞問河北諸將角材華

唐回鶻傳貞觀二十一年骨利幹獻良馬百匹帝取其異者號十驥皆為美名九曰翔麟紫郭註角材

榮華也

朱長孺云言河北諸將方以爵土競相雄長朝廷雖有戰馬安所用之時降將羈縻代宗專事姑息

公度非兵力所制故云然

任轉江淮粟休添苑囿兵由來貔虎士不滿鳳凰城

史永泰元年魚朝恩以神策軍屯苑中公詩所云殿前兵馬也

朱長孺云公言禁兵不必添設但當轉運以實京師末二句即天子有道守在四夷意代宗寵任朝

恩由是宦官典兵卒以亡唐公詩蓋預徵矣

江上亦秋色火雲終不移巫山猶錦樹南國且黃鸝

此盛言南土之煖公有肺疾故愁中及之

每恨陶彭澤無錢對菊花如今九日至自覺酒須賒

檀道鸞續晉陽秋陶潛九月九日無酒於宅邊摘菊盈把久之望見白衣人乃王弘送酒便就酌而歸

送也所以可愁

病減詩仍拙吟多意有餘莫看江總老猶被賞時魚

玉海蘇氏記云永徽以來正員官始佩魚開元八年九月中書令張嘉貞奏致仕及內外官五品以上檢

校試判及內供奉官准正員例佩魚自是恩制賞緋紫必兼魚袋謂之章服公嘗檢校員外郎賜緋魚

袋故云

洞房

趙曰此下八篇蓋一時所作

洞房環珮冷玉殿起秋風秦地應新月龍池滿舊宮
繫舟今夜遠清漏往來同萬里黃山北園陵白露中

長門賦徂清野于洞房

〔記〕行則有環珮之聲

〔晉〕

灼曰黃山宮名在槐里

北蓋借茂陵以喻玄宗泰陵此詩懷長安之作起四句當秋日而遙思帝鄉後四句在蜀而追思往日

并及園陵

宿昔

宿昔青門裏蓬萊仗數移花嬌迎雜樹龍喜出平池
落日留王母微風倚少兒宮中行樂秘少有外人知

李翰林別集序開元中禁中初重木芍藥得四本紅紫淺紅通白者上因移植于興慶池東沈香亭前會

花方繁開上乘照夜白太真妃以步輦從木芍藥

即牡丹龍池即興慶池二句皆實事〔漢武內傳〕

王母言語驚畢嘯命靈官駕龍嚴車欲去帝下席叩

頭請留殷勤王母乃坐〔衛青傳〕衛媼長女君孺次

女少兒次女則子夫少兒先與霍仲孺通生去病及

衛皇后立少兒更爲陳掌妻王母比貴妃少兒比

貴妃諸姨飛燕外傳帝令后所愛侍郎馮無方吹

笙以倚后歌歌酣風起后揚袖日仙乎仙乎去故而

上寺今萃卷之十九十七

本言會和
就新乎帝乃令無方持斤履 微風倚少兒蓋合用
少兒飛燕事 漢書周仁為郎中令慎重不泄以是
得幸入臥內後宮秘戲仁嘗在旁終無
所言○此及下三首皆詠天寶中事

能畫

能畫毛延壽投壺郭舍人每蒙天一笑復似物皆春
政化平如水皇恩斷若神時時用抵戲亦未雜風塵

西京雜記畫工有杜陵毛延壽寫人好醜老少必得其真 又武帝時郭舍人善投壺以竹為矢不用棘古之投壺取中而不求還故入小豆惡矢躍而出也郭舍人則激矢令還一矢百餘反謂之驍言于輩中謂驍傑也每投壺帝輒賜金帛 神異經東荒山中有大石室東王公居焉與一玉女投壺設有入不出者天為之笑張華曰笑者開口流光今電是也 莊子日夜無卻而與物為春 物皆春謂畫之工可回

春色 天笑項投壺物皆春項能畫 漢武帝記元封三年春作角抵戲三百里內皆來觀文穎曰角抵者兩兩相當角力角技藝故稱角抵蓋雜技樂也○此詩借武帝以刺時事言技藝倡優不應人主顧盼然使政平神斷亦未致亂傷時之不然也

鬪雞

鬪雞初賜錦舞馬解登床簾下宮人出樓前御曲長
仙遊終一曲女樂久無香寂寞驪山道清秋草木黃

陳弘祖東城父老傳玄宗在籓邸時樂民間清明節鬪雞戲及即位立雞坊于兩宮間索長安雄雞金毫鐵距高冠昂尾千數養于雞坊選六軍小兒五百人使馴擾教飼之帝出游見賈昌弄木雞于雲龍門道旁召入為五百小兒長天子甚愛幸之金帛之賜日至其家天下號為神雞童 明皇雜錄上嘗令教舞

馬四百匹各分左右部目為某家龍某家驕時塞外
以善馬來貢者上俾之教習無不曲盡其妙因命衣
以文繡絡以金鈴飾其鬃鬣間以珠玉其曲謂之傾
盃樂者數十回奮首鼓尾縱橫應節又施三層板床
乘馬而上并轉如飛或令壯士舉榻舞于榻上樂工
數十人環立皆衣淡黃衫文玉帶必求年少姿美者
每千秋節命舞于勤政樓下又上每宴賜酬則御
勤政樓太常陳樂教坊大陳尋撞走索丸劍角觥關
雞令宮人數百飾以珠翠衣以錦繡自幃中擊雷鼓
為破陣樂又玄宗製新曲四十餘又新製樂譜每
初年望夜御勤政樓觀燈作樂貴臣戚里設看樓觀
望夜闌太常樂府懸散樂畢即遣宮女于樓前縛架
出眺歌舞以娛之開天傳信錄明皇夢游月宮諸
仙子娛以上清之樂其曲淒楚動人明皇以玉笛尋
得之曲名紫雲迴異聞錄開元六年八月望上與中
天師洪都客作術夜游月宮見素娥十餘人笑舞于
廣庭桂樹之下音樂清麗遂歸製霓裳羽衣之曲
女樂謂梨園弟子前四句思昔後四句傷今仙游

句反上御曲長女樂
句反上宮人出也

歷歷

歷歷開元事分明在目前無端盜賊起忽已歲時遷
巫峽西江外秦城北斗邊為郎從白首卧病數秋天

數上聲○張華詩昔事歷歷記
荀悅漢紀馮唐白首屈于郎署

洛陽

洛陽昔陷沒胡馬犯潼關天子初愁思都人慘別顏
清笳去宮闕翠蓋出關山故老仍流涕龍髯幸再攀

舊書玄宗紀上皇至自蜀士庶舞柝路側曰不圖今日再見二聖○前四追思洛陽陷沒後則收京後事

驪山

驪山絕望幸花萼罷登臨地下無朝燭人間有賜金
鼎湖龍去遠銀海雁飛深萬歲蓬萊日長懸舊羽林

水經注始皇葬驪山以人魚膏為燈燭取其不滅
趙曰朝燭當音朝覲之朝凡朝在早則秉燭而受朝
今地下幽閤無朝見之燭也北史隋獻皇后山陵
成賜楊素金鉢一實以金銀鉢一實以銀漢書秦
始皇葬于驪山之阿下銅三泉上崇三墳水銀為江
海黃金為鳧雁何遜經孫氏陵詩銀海終無浪金鳧
會不飛禮樂志芬樹羽林雲景杳冥師古曰言
所樹羽葆其盛若林也○此首思玄宗泰陵而作

提封

提封漢天下萬國尚同心借問懸軍守何如儉德臨

時徵俊又入莫慮犬羊侵願戒兵猶火恩加四海深

東方朔傳提封頃畝注謂提舉四封之內總計其數
困學紀聞明皇以侈致亂故少陵以儉德為救時
之砭左傳兵猶火也不戢將自
焚也○此敘時事中具見正義

鸚鵡

鸚鵡含愁思聰明憶別離翠衿渾短盡紅嘴漫多知
未有開籠日空殘舊宿枝世人憐復損何用羽毛奇

鸚鵡賦性慧辨而能言兮才聰明以識機又紺
趾丹嘴綠衣翠衿○此作大有膏以明自煎意
朱長孺云此詩似櫜括禰衡賦語聰明則性慧辨
而能言才聰明以識機也憶別離則痛母子之永
隔哀伉儷之生離也翠衿紅嘴則紺趾丹嘴綠衣
翠衿也渾欲短則顧六翮之殘毀雖奮迅其焉如

也漫多知則豈言語以階亂將不容以致危也未
有開籠日則閉以雕籠剪其翅羽也空殘宿舊枝
則想崑山之高峻思鄧林之扶踈末句羽
毛奇則雖同俗于羽毛故殊智而異心也

孤雁

孤雁不飲啄。飛鳴聲念羣。誰憐一片影。相失萬重雲。
望盡似猶見。哀多如更聞。野鴉無意緒。鳴噪自紛紛。
末語題之外象然鳴
噪紛紛反映孤字

鷗

江浦寒鷗戲。無他亦自饒。却思翻玉羽。隨意點春苗。
雪暗還思浴。風生一任飄。幾羣滄海上。清影日蕭蕭。

無他言無他求自饒即自足意 白鷗故曰玉羽
南越志江鷗一名冰鷗在漲海中隨潮上下常以三
月風至乃還洲渚頗知風雲若羣
飛至岸必風渡海者以此為候

猿

裊裊啼虛壁。蕭蕭掛冷枝。艱難人不免。隱見爾如知。
慣習元從衆。全生或用奇。前林騰每及。父子莫相離。
陰鏗詩猿掛入欄枝 莊子獨不見夫騰猿乎 吳
都賦猿父哀吟揮子長嘯 首四句一氣言所啼者
虛壁所掛者冷枝不近俗綠如知隱見之理頸聯承
上來慣習句照啼與掛說全生句照隱見說 慣習
即公詩猿掛時相學意全生如搏樹避矢之類或暗
用白猿公劍術事 細玩語意自嘆不如猿之行止
自如免于艱難
父子相聚也

麋

音几本作麇爾雅麇大麇鹿毛狗尾

未與清溪別蒙將玉饌俱無才逐仙隱不敢恨庖厨

亂世輕全物微聲及禍樞衣冠兼盜賊饕餮用斯須

王筠詩玉饌駢羅瓊漿泛溢神仙傳葛仙翁于女

几山學道數十年登仙化為白鹿二足時出山上

說苑鹿生于山命懸于庖厨本草衍義鹿麋類其

聲如擊破鉢韻瑞王元聞鹿鳴問樵者曰鹿鳴即

死少頃獵人果獲元嘆曰為爾微聲以彰禍幾漢

書注衣冠有仕籍者左傳注貪財為饕貪食為饕

○此詩公見食麋而作玉饌俱領起全詩三四言不

能見幾遠害後四言世風之薄恣其口腹耳前猿

詩志慕也此詩志惜也公意畧見矣

雞

紀德名標五初鳴度必三殊方聽有異失次曉無慙

問俗人情似充庖爾輩堪氣交亭育際巫峽漏司南

韓詩外傳夫雞頭戴冠文也足傳距武也見敵而鬪

勇也得食相呼義也鳴不失時信也雞有五德君猶

淪而食之其所由來近也史歷書雞三號卒明注

夜至雞三鳴始為正月一日左傳克君之庖列

子亭之毒之注化育之意劉孝標啓一物之微遂留

亭育自昏而曉正造化氣候所交故曰氣交亭育

際司馬貞索隱序遂北轅于司南鬼谷謀篇鄭人

之取玉也載司南之車為其不惑也夫度材量能揣

情者事之司南也按司南車即指南車也自有一

定之準雞之鳴必有定候一如指南之有定向今不

然故曰漏司南舊註頗謬○此詩嘆巫峽雞鳴異于

他處正意總在巫峽漏司南一句漏遺漏也紀德標

五單重鳴不失時意故緊承初鳴度必三云今殊方

人情皆云如是夫既不能司晨則但堪克庖矣自昏達曉正亭育之交而巫峽之司南獨見漏乎良足怪也此詩疑有結舌寒蟬之感

黃魚

日見巴東峽黃魚出浪新脂膏兼飼犬長大不容身

筒桶相泐久風雷肯為神泥沙卷涎沫回首怪龍鱗

爾雅注鱧魚體有甲無鱗肉黃大者長二三丈江東人呼為黃魚鹽鐵論江陵之人以魚飼犬不容身言捕之者衆無所容其身也起下筒桶二句意舊注筒桶捕魚器陸龜蒙漁具詩序緝而竿者總謂之筌筌之流曰筒曰車風雷句言當風雷之際寧肯變化為神乎惜之也劉峻金華山栖志魚潛淵下窟穴泥沙回首怪龍鱗怪龍之獨能變化也正照風雷肯為神句此詩殊多骯髒特借黃魚發揮

白小舊註即今麴條魚

白小羣分命天然二寸魚細微霑水族風俗當園蔬

入肆銀花亂傾筐雪片虛生成猶拾卵盡取義何如

庾信小園賦一寸二寸之魚賓退錄靖州圖經載其俗居喪不食酒肉鹽酪而以魚為蔬今湖北多然謂之魚菜夔與湖北為隣故云西京賦攫胎拾卵蜺蜧盡取注卵鳥子也末二句具見公愛物之仁

自瀼西荆扉且移居東屯茅屋四首于臬東屯少陵

故居記峽中多高山峻谷地少平曠東屯距白帝五里而近稻田水畦延袤百頃前帶清溪後枕崇岡樹林蔥蒨氣象深秀稱高人逸士之居

白鹽危嶠北赤甲古城東平地一川穩高山四面同

烟霜凄野日，秔稻熟天風。人事傷蓬轉，吾將守桂叢。

謝靈運詩序石門新營所住四面高山 王褒詩庭

昏野日黃 劉安招隱士桂樹叢生兮山之幽。前

四東屯山水之勝

未則移居之意

東屯復瀼西，一種住清溪。來往皆茅屋，淹留為稻畦。

市喧宜近利，林僻此無蹊。若訪衰翁語，須令賸客迷。

原注瀼西居近市。一種一類也言東屯西瀼總住

清溪之上耳 易巽為近市利三倍 陸機詩游賞

愧賸客 賸多也。前六句合講東屯瀼西見瀼西

之喧東屯之僻未聯單項東屯 市喧句指瀼西公

夔府咏懷詩市暨瀼西

頭是也林僻句指東屯

細石吾

道北馮都使，高齋見一川。子能渠杜亦沼清泉。

枕帶還相似，柴荆卽有焉。斫畬應費日，解纜不知年。

道北東屯道北馮都使高齋主人 細石通渠清

泉作沼二句倒裝法。此首敘東屯隣居之勝

牢落西江外，參差北戶開。久遊巴子國，臥病楚人山。

幽獨移佳境，清深隔遠關。寒空見鴛鷺，回首憶朝班。

遠關瞿唐關 入蜀記瞿唐關西門正對灩澦

堆自關而東卽少陵東屯故居。此首言懷

社日兩篇 社有春秋二祀

此作乃是秋社

九農成德業，百祀發光輝。報効神如在，馨香舊不違。

南翁巴曲醉，北雁塞聲微。尚想東方朔，詼諧割肉歸。

左傳少皞氏以九扈為九農正扈民無淫者也 國

語共工氏之子曰勾龍為后土官能平九土故祀以

杜詩會利

為社江總碑文思曷深于報効謝朓送神歌敬
如在禮將周書至治馨香感于神明東方朔傳
伏日詔賜從官肉朔拔劍割肉謂同官曰伏日當早
歸請受賜即懷肉去大官奏之詔朔自責朔曰拔劍
割肉一何壯也割之不多又何廉也歸遺細君又何
仁也西溪叢語此詩詠諧割肉社日用伏日事蘇
黃皆以為誤按史記諸侯年表秦德公二年始用伏
日為秋社磔狗四門以禦災社乃同日至漢方有
春秋二社與伏分也

陳平亦分肉太史竟論功今日江南老他時渭北童
歡娛看絕塞涕淚落秋風鴛鴦迴金闕誰憐病峽中

陳平傳里中社平為宰分肉甚均陸機曰社
之日至太史占事。只起二句社日下俱言懷

八月十五夜月二首

滿目飛明鏡歸心折大刀轉蓬行地遠攀桂仰天高
水路疑霜雪林棲見羽毛此時瞻白兔直欲數秋毫

古樂府藁砧今何在山上復有山何當大刀頭破鏡
飛在天吳兢解題藁砧砧也重山出也大刀頭刀頭
有環問夫何時當還也破鏡飛上天言月半缺當還
也轉蓬自謂李德林詩月桂近將攀秦璩詩仰
攀桂樹杪水路二句言月之明疑霜雪即李白詩
床頭明月光疑是地上霜意天問月中何有玉兔
搗藥數秋毫數玉兔之秋毫若泛說秋毫與上見
羽毛無別矣。前四對月思歸之情後則咏其明耳
稍下巫山峽猶銜白帝城氣沉全浦暗輪仄半樓明
刁斗皆催曉蟾蜍且自傾張弓倚殘魄不獨漢家營

七詩會萃

卷之十九

二十五

前詩初月此作將曉之月故稍下巫峽猶鄧白帝城
也下峽故氣沉而全浦皆暗銜城故輪仄而半樓尚

明張方而倚殘魄不獨漢家之營是時
濮固懷恩及吐蕃回紇入寇故有此句

十六夜翫月

舊挹金波爽。皆傳玉露秋。關山隨地濶。河漢近人流。
谷口樵歸唱。孤城笛起愁。巴童渾不寐。半夜有行舟。
王褒詩關山夜月明。孟浩然詩江清月近人。舊挹十五夜也。玉露秋八月也。三四月下所見五六月下所開未聯頓生。不得附歸之懷。

十七夜對月

秋月仍圓夜。江村獨老身。捲簾還照客。倚杖更隨人。
光射潛蚪動。明翻宿鳥頻。茅齋依橘柚。清切露華新。
朱超詩惟餘故樓月。遠近必隨人。蜀都賦下高陽出潛蚪。仍字還字更字俱照十七夜未聯言茅齋之露華本新因月之明而倍覺清切耳。

曉望

白帝更聲盡。陽臺曙色分。高峰寒上日。疊嶺宿霾雲。
地拆江帆隱。天清木葉聞。荆扉對麋鹿。應共爾為羣。
梁簡文詩曙色始成霞。地拆天清微讀地拆當作曲折折字解。起二句曉也。中二聯望中景也。末聯亦因望中所見而生情耳。

日暮

牛羊下來久。各已閉柴門。風月自清夜。江山非故園。

石泉流暗壁。草露滴秋原。頭白明燈裏。何須花燼繁。

詩日之夕矣牛羊下來。北山移文石泉咽而下。愴

○首二句日暮下俱日暮情景。何須花燼繁羞其

照見頭

暝

日下四山陰。山庭嵐氣侵。牛羊歸徑險。鳥雀聚枝深。

正枕當星劍。收書動玉琴。半扉開燭影。欲掩見清砧。

謝靈運詩夕曛嵐氣陰。越絕書寶劍篇觀其鈺如

列星之行觀其光如水溢于塘。庾信詩流星抱劍文

正枕二句細狀暝時景言正枕而悞當劍收書而

悞動琴耳。首二句咏暝色三四外景五六內景燭

影清砧亦暝時之事見清砧言清砧之動非聞見之見

曉

杖藜尋晚巷。炙背近墻暄。人見幽居僻。吾知拙養尊。

朝廷問府主。耕稼學山村。歸翼飛棲定。寒燈亦閉門。

朝廷之事則問府主耕稼之事且學山村正見養拙意。庾信詩鳥寒棲不定

夜

絕岸風威動。寒房燭影微。嶺猿霜外宿。江鳥夜深飛。

獨坐親雄劍。哀歌動短衣。烟塵繞閭闔。白首壯心違。

燕城賦藪藪風威。淮南子審戚飯牛車下擊牛角

而為商歌曰南山粲白日爛短布單衣適至爵長夜

漫漫何時旦。水經注魏明帝上法太極在洛陽南

起太極殿于漢崇德殿故處改雉門為閭闔門。前

六夜中景事未
聯夜中之懷

九月一日過孟十二倉曹十四主簿兄弟

通典

兩漢有倉曹
吏主倉庫

藜杖侵寒露蓬門啓曙烟力稀經樹歇老困撥書眠

秋覺追隨盡來因孝友偏清談見滋味爾輩可忘年

何遜詩歷稔共追隨
孔公緒清談高論噓枯吹生
滋味二字出顏氏家

前訓見

孟倉曹步趾領新酒醬二物滿器見遺老夫

楚岸通秋屐胡床面夕畦藉糟分汁滓甕醬落提攜

飯糲添香味朋來有醉泥理生那免俗方法報山妻

劉伶酒德頌枕麴藉糟
世說未能免俗聊復爾爾
周禮醬用百有二十甕
方法造酒醬之法
高

士傳陳仲子贊楚相敦求山妻了算起句敘其來
次句既至之事香味頂甕醬醉泥頂藉糟末則總承

送孟十二倉曹赴東京選

黃曰唐書太宗時
以歲旱穀貴東人

選者集于洛州謂之
東選洛州即東京也

君行別老親此去苦家貧藻鏡留連客江山憔悴人

秋風楚竹冷夜雪鞏梅春朝夕高堂念應宜綵服新

韓詩外傳曾子曰吾初為吏祿不及釜尚欣欣而喜
者非以為多也樂其逮親也既沒之後吾嘗南游于
楚得尊官焉堂高九尺傳車百乘然猶北面而涕泣
者非為賤也悲不逮親也故家貧親老不擇祿而仕

上詩會萃

卷之十九

二十八

〔晉書〕太康四年制曰藻鏡銓衡 〔唐書〕鞏縣屬東都河南府 秋風別時夜雪到鞏之日

憑孟倉曹將書覓土婁舊莊 土婁河南地名公舊居偃師故

之覓

平居喪亂後不到洛陽岑為歷雲山問無辭荆棘新

北風黃葉下南浦白頭吟十載江湖客茫茫遲暮心

別賦送君南浦傷如之何。起二句土婁舊莊三四憑倉曹覓北風四句別時景事并將書之意

九日五首 吳若本云缺一首趙次公以風急天高首足之云未嘗缺

重陽獨酌盃中酒抱病起登江上臺竹葉於人既無分菊花從此不須開殊方日落玄猿哭舊國霜前白

雁來弟妹蕭條各何在干戈衰謝兩相催 〔魏文帝論〕九為陽數

日月竝應名曰重陽 〔張衡七辨〕玄酒白醴葡萄

舊日重陽酒傳盃不放杯即今蓬鬢改但媿菊花開

北闕心常戀西江首獨迴茱萸賜朝士難得一枝來

〔唐志〕九日賜宴及茱萸

舊與蘇司業兼隨鄭廣文采花香泛泛坐客醉紛紛

野樹欹還倚秋砧醒却聞歡娛兩冥漠西北有孤雲

前六句序往末聯傷今冥漠指蘇鄭兩人言

故里樊川菊登高素澹源他時一醉後今日幾家存

巫峽蟠江路終南對國門繫舟身萬里伏枕淚雙痕
為客裁烏帽從兒具綠樽佳晨對羣盜愁絕更堪論

長安志樊川一名後寬川在萬年縣南三十五里十
道志其地即杜陵之樊鄉漢高祖以賜將軍樊噲食
邑于此故曰樊川西征賦南有玄灞素滻長安志
少陵原南接終南山北直滻水前四敘昔巫峽以
下敘在夔之况傷今也

登高

風急天高猿嘯哀渚清沙白鳥飛迴無邊落木蕭蕭
下不盡長江滾滾來萬里悲秋常作客百年多病獨
登臺艱難苦恨繁霜鬢潦倒新停濁酒杯庾信詩猿嘯風還急

楚詞風颯颯兮木蕭蕭子夜歌霜鬢不可視
絕交書潦倒麤疎魏文帝樂府嘉節不嘗旨酒停
杯時公以肺疾斷酒故曰新停

九日諸人集於林

詩云九日明朝是乃前一
日作詳詩意宜加約字

九日明朝是相要舊俗非老翁難再出賢客幸知歸
舊采黃花賸新梳白髮微漫看年少樂忍淚已沾衣
首二句一氣言九日明朝已是本宜不速而集必待
于相要則舊俗非也老翁二句接上講舊采照去年
九日說公在夔兩年也
新梳句亦暗照孟嘉事

晚晴吳郎見過北舍

圃畦新雨潤媿子廢鋤來竹杖交頭拄柴扉隔徑開

欲棲羣鳥亂未去小童催明日重陽酒相迎自醢醅

庚信春賦石榴聊泛葡萄醢醅隔徑點北舍

簡吳郎司法

唐書府州各有司法參軍事

有客乘舸自忠州遣騎遺置灤西頭古堂本買藉疎

豁借汝遷居停宴遊雲石熒熒高葉曙江風颯颯亂

帆秋却為姻姬過逢地許坐曾軒數散愁爾雅婦之父母謂之

父母相謂為婚姻兩姐相謂曰姬○此公移居東屯以灤西草堂借吳寓居而簡之也是首囑其不可拒姻姬之過下首囑其不可拒西隣之撲棗耳古堂二句上四字微讀下三字承明之藉疎豁停宴游俱公自謂雲石二句草堂之景唯有此景故為姻姬所過幸許其散愁而莫拒耳

又呈吳郎

堂前撲棗任西隣無食無兒一婦人不為困窮寧有

此祇緣恐懼轉須親即防遠客雖多事便插疎籬却

甚真已訴徵求貧到骨正思戎馬淚盈巾漢書王吉居長安東

家有大棗樹垂吉庭中吉婦取棗以噉吉吉知之乃去婦○恐懼謂婦人轉須親謂吳郎防遠客謂婦人插疎籬謂吳郎訴徵求婦人之訴思戎馬公之思淚盈巾言如此婦人者不知凡幾能不下淚耶推開

單山人隱居

南極老人自有星北山移文誰勒銘徵君已去獨松

菊哀壑無光留戶庭余見亂離不得已子知出處必

須經高車駟馬帶傾覆悵望秋天虛翠屏文選注周顛先隱都

北鍾山後出為海鹽令欲過北山孔稚圭乃假山靈

意作文移之中云馳文驛路勒移山庭歸去來辭三徑

傳亭長以韓徵君嘗到方修道橋哀壑叩虛化哀壑無

就荒松菊猶存殿仲文詩哀壑叩虛化哀壑無

光即所謂林慙澗媿也傳咸鳳賦隨時宜以行藏

今諒出處之有經四皓歌駟馬高蓋其憂甚大

天台賦搏壁立之翠屏

朱長孺云此詩譏山人之出也言老人自在而山

人出矣誰為勒北山之文者乎諷之也徵君二句

即移文誘我松桂欺我雲壑也五六言我以亂離

故不得已而奔走山人則誠隱者何不以出處之

宜一為經度乎責其不當輕出也未二

句又言危機所伏出不如處以深惜之

栢學士茅屋

碧山學士焚銀魚白馬却走身巖居古人已用三冬

足年少今開萬卷餘晴雲滿戶團傾蓋秋水浮堦溜

决渠富貴必從勤苦得男兒須讀五車書舊注梁天

不供學士職御史劾之褒曰碧山不負吾乃焚章長

嘯而去東方朔傳臣年十二學書三冬文史足用

蕭子雲詩重疊晴雲新周王褒詩俯觀雲似蓋

低望月如弓莊子惠施多方其書五車其道躡駁

○學士之焚銀魚本為讀書初非隱遁故繫接以三

冬二句而未聯以富貴期之觀下章幾時高議排金

門各使蒼生有環堵意可

見晴雲二句巖居之景

題栢大兄弟山居屋壁二首

叔父朱門貴，郎君玉樹高。山居精典籍，文雅涉風騷。

江漢終吾老，雲林得爾曹。哀絃繞白雪，未與俗人操。

應璩與滿公琰書外嘉郎君謙下之德注璩常事其父故稱郎君虞茂詩睿藻冠風騷七發游涉于

雲林謝希逸琴論白雲師曠所作商調曲也鮑照詩蜀琴抽白雪郢曲繞陽春栢大栢中丞子弟也

故有叔父朱門句

野屋流寒水，山籬帶薄雲。靜因連虎穴，喧已去人羣。

筆架霑牕雨，書籤映隙曛。蕭蕭千里足，箇箇五花文。

前首咏栢大兄弟止雲林二字點山居此首咏山居止末聯稱其兄弟如此方不見其朶疊

寄栢學士林居

自胡之反持干戈，天下學士亦奔波。嘆彼幽棲精典

籍，蕭然暴露依山阿。青山萬重靜散地，白雨一洗空

垂蘿。亂代飄零余到此，古人成敗子如何。庾信碑文豫州拓境

兩鎮奔波漢書衣冠暴露學士精于典籍故問其古人成敗此段先序林居之事荆揚冬

春異風土，巫峽日夜多雲雨。赤葉楓林百鳥鳴，黃泥

野岸天雞舞。盜賊縱橫甚密邇，形神寂寞其辛苦。幾

時高議排金門，各使蒼生有環堵。吳邁遠詩荆揚春早和幽冀猶霜雪

魯褒錢神論排金門入紫闥記環堵之室五

坂日堵環堵止方一丈此段夔俗之異以學士林居在夔也結以出慰蒼生期之

目錄

蕭山張遠邇可著

大曆中居夔州作

寄從孫崇簡 季秋蘇五弟纓江樓夜宴 戲

簡崔評事 季秋江村 小園 寒雨朝行視

園樹 傷秋 卽事 有嘆 耳聾 獨坐

雲 月 雨 東屯月夜 東屯北嶮 從驛

次草堂復至東屯 暫往白帝 茅堂檢校收

稻 刈稻咏懷 大曆二年九月三十日 十

月一日 孟冬 朝 夜 雷 悶 戲作俳
諧體遣悶 大覺高僧蘭若 謁真諦寺禪師
上卿翁請修武侯遺像 奉送卿二翁 久
雨期王將軍不至 虎牙行 錦樹行 自平
寄裴施州 鄭興設自施州歸 寫懷 可
嘆 觀公孫大娘子舞劍器行 荆南兵馬
使大食刀歌 王兵馬使二角鷹 小至 冬
至 柳司馬至 別李義 送高司直 奉送
蜀州栢二別駕 奉賀陽城郡王太夫人 送

田四弟將軍 寄杜位 玉腕騮 見王監兵
馬使說近山有白黑二鷹賦詩二首

杜詩會粹

同里任待菴先生定

山陰吳棠楨伯憇參

蕭山張遠邇可著

寄從孫崇簡

唐書世系表出襄陽房益州司馬參軍

嗟峨白帝城東西，南有龍湫北虎溪。吾孫騎曹不記馬，業學尸鄉常養雞。龐公隱時盡室去，武陵春樹他人迷。與汝林居未相失，近身藥裹酒常攜。牧豎樵童亦無賴，莫令斬斷青雲梯。
世說王子猷為桓冲騎曹參軍桓問曰卿署何曹曰

杜詩會粹

卷之二十

本言會和

不知何曹時見牽馬來似是馬曹又問所管幾馬曰
不知馬何由知數崇簡衛倉曹故比之末二句
託言與示從孫濟詩同姓古所敦同意○前
六句敘崇簡後六句合敘戒其弗相疎失

季秋蘇五弟纓江樓夜宴崔十三評事韋少

府姪三首

峽險江驚急樓高月迥明一時今夕會萬里故鄉情
星落黃姑渚秋辭白帝城老人因酒病堅坐待君傾

荆楚歲時記黃姑即河鼓音訛耳爾雅河鼓謂之牽
牛又十道志忠州有黃姑渚黃惠女下巫峽聞兒
亡悲泣累日而止于水湄因號其地云一統志在重
慶府○起聯江樓領聯夜宴頸聯季秋末則自序細
題

明月生長好浮雲薄漸遮悠悠照遠塞悄悄憶京華
清動杯中物高隨海上槎不眠瞻白兔百過落烏紗

謝莊月賦升清質之悠悠○此因夜宴對月而
賦百過落烏紗言月色落于烏紗者非一度也

對月那無酒登樓况有江聽歌驚白髻笑舞拓秋牕
樽蟻添相續沙鷗竝一雙盡憐君醉倒更覺片心降

詩我心
則降

戲寄崔評事表姪蘓五表弟韋大少府諸姪

隱豹深愁雨潛龍故起雲泥多仍徑曲心醉阻賢羣
忍待江山麗還披鮑謝文高樓憶疎豁秋興坐氤氳

列女傳陶答子妻諫其夫曰南山有玄豹霧雨七日不下食者欲以澤其衣毛而成其文章也晉書太原郭奕高爽為衆所推見阮咸而心醉○此詩江樓宴後憶崔蘇韋三人因雨所阻故戲寄也首二句本咏雨景豹隱龍潛借以點綴惟雨故泥多而逕愈覺其曲所以心醉賢羣而竟為所阻也忍待即忍耐江山麗謂晴色鮑謝謂諸君高樓二句一直下言前此江樓夜宴之時今憶其疎豁而秋興正坐氤氳即前詩笑語拓秋臆意忍待二句待其晴而過訪逆計也高樓二句欲重整前興憶前也

季秋江村

喬木村墟古。疎籬野蔓懸。素琴將暇日。白首望霜天。登俎黃甘重。支床錦石圓。遠遊雖寂寞。難見此山川。

左傳不登于俎史龜策傳南越老人用龜支牀足

小園

由來巫峽水。本是楚人家。客病留因藥。春深買為花。秋庭風落果。灑岸雨頽沙。問俗營寒事。將詩待物華。

本自楚人家言小園亦楚人之有也客病二句三折言客病而留此地者因謀藥餌春深而買此園者為戀花多物華即春色

寒雨朝行視園樹

柴門雜樹向千株。丹橘黃甘北地無。江上今朝寒雨歇。籬中秀色畫屏紆。桃蹊李徑年雖古。梔子紅椒艷復殊。鎖石藤梢元自落。倚天松骨見來枯。林香出實

垂將盡葉蒂辭枝不重蘇愛日恩光蒙借貸清霜殺
氣得憂虞衰顏動覓藜床坐緩步仍須竹杖扶散騎
未知雲閣處啼猿僻在楚山隅左傳注冬日可愛
以恩光顧以顏色散騎雲閣見秋興賦向

傷秋

村僻人來少山長去鳥微高秋收畫扇久客掩荆扉
懶漫頭時櫛艱難帶減圍將軍思汗馬天子尚戎衣
白蔣風颯脆殷檉曉夜稀何年滅豺虎似有故園歸
梁路明太子傳體素壯腰帶十圍至是裁削過半
史大曆二年九月吐蕃寇靈州邠州京師戒嚴故有

汗馬戎衣之句 蔣菰蔣
檉河柳注今河旁赤莖小楊
說文殷赤黑色爾雅
或身或世總
見秋之可傷

卽事

天畔羣山孤草亭江中風浪雨冥冥一雙白魚不受
釣三寸黃甘猶自青多病馬卿無日起窮途阮籍幾
時醒未聞細柳散金甲腸斷秦川流濁涇張純曰峽
長身細鱗肉白如玉春社前出秋社卽歸時已九月
故云不受釣 葛亮馬卿截用始自六朝庾信碑文
渡瀘五月葛亮有深入之兵薛道衡碑文尚寢馬卿
之書未允梁松之奏 細柳散金甲時吐蕃入寇耳

有嘆

壯心久零落。白首寄人間。天下兵常鬪。江東容未還。
窮猿號雨雪。老馬怯關山。武德開元際。蒼生豈重攀。
原注傳蜀官軍自圍普遂。江東容公第五弟時在江東。公元日詩不見江東弟是也。

耳聾

生年鶚冠子。歎世鹿皮翁。眼復幾時暗。耳從前月聾。
猿鳴秋淚缺。雀噪晚愁空。黃落驚山樹。呼兒問朔風。
漢書道家鶚冠子一篇。居深山以鶚為冠。袁淑真隱傳鶚冠子或曰楚人衣敝履穿。因服成號著書言道家事。沈炯樂府淚盡眼方暗。髀傷耳自聾。首二句自敘隱淪于世為耳聾之根。以眼暗作陪。後四句實寫耳聾之態。猿鳴雀噪微讀。因其不聞故淚為之缺。愁為之空。朔風颯然亦待于問耳。

獨坐二首

竟日雨冥冥。雙崖洗更青。水花寒落岸。山鳥暮過庭。
媛老思燕玉。充饑憶楚萍。胡笳在樓上。哀怨不堪聽。
雙崖瞿唐兩崖。張正見詩。楫渡岸花沉。水花乃岸間所落之花。非荷也。舊注燕趙多佳人。美者顏如玉。須燕玉所謂八十非人不媛也。錢箋引搜神記。雍伯種玉事。與此不合。按物類志。玉火唐東夷所貢。積之可以燃鼎。置之室不復挾纒。又會昌中扶餘國貢火玉三斗。赤光照數十步。積之可以燃鼎。置室內不必挾纒。天寶遺事。寧王有媛玉杯。媛玉鞍。媛老二字此其意也。燕玉者以燕昭之玉可照十乘。襲用耳。前四獨坐所見。後四獨坐之情。

白狗斜臨北。黃牛更在東。峽雲常照夜。江日會兼風。

本詩會釋

晒藥安垂老應門試小童亦知行不逮苦恨耳多聾

水經注大江東帶鄉口溪溪源出歸鄉縣東南數百里西南入縣逕狗峽西峽崖龕中石隱起有狗形形狀具足故以狗名峽與地紀勝白狗峽在秭歸縣東三十里陳情表無應門五尺之童此與上首格律俱同

雲

龍以瞿唐會江依白帝深終年常起峽每夜必通林
收穫辭霜渚分明在夕岑高齋非一處秀氣豁煩襟

起二句作雲之由易曰雲從龍龍以江為窟也收穫句言收穫已盡不睹霜渚之雲即刈稻咏懷詩稻獲空雲水意陸游少陵高齋記少陵居夔三徙居皆名高齋其詩曰次水門者白帝城之高齋也曰

依藥餌者漢西之高齋也日見一川者東屯之高齋也故曰高齋非一處秀氣即雲氣

月

四更山吐月殘夜水明樓塵匣元開鏡風簾自上鈎
兔應疑鶴髮蟾亦戀貂裘斟酌姮娥寡天寒奈九秋

吳均詩疎岑時吐月鮑照擬古明鏡塵匣中寶琴生網絲庾信鏡詩玉匣聊開鏡輕灰暫拭塵謝朓詩風簾入雙燕枚乘月賦隱圓巖而似鈎西溪叢話沈雲卿月詩臺前疑掛鏡簾外自懸鈎塵匣二句本此趙典傳大儀鶴髮梁元帝纂要九秋以九十日言之月為高山所掩故四更方吐月吐則照水而明樓也匣鏡簾鈎樓中之物匣元開鈎元上當月未吐之時為暝色所掩今得月之明故忽見其開與上耳兔本白故見鶴髮而疑蟾本寒故見貂裘而戀因思姮娥獨處奈此九秋何耶借姮娥以比

上詩會釋

卷之二十

六

在婦娥耳

獨居意不

雨四首

微雨不滑道。斷雲疎復行。紫崖奔處黑。白鳥去邊明。秋日新霑影。寒江舊落聲。柴扉臨野碓。半濕搗香秔。

此咏微雨也。微雨故斷雲。雲斷故疎而復行也。于紫崖之奔則見其黑。雲行處也。于白鳥之去則見其明。雲疎處也。雲斷則漏日而影得新霑。雨微則江不添流而聲如舊落。至于野碓臨水亦因微雨而香秔爲之半濕矣。○前四雨中景末聯雨中事。

江雨舊無時。天晴忽散絲。暮秋霑物冷。今日過雲遲。上馬回休出。看鷗坐不辭。高軒當灑瀕。潤色靜書帷。

梁簡文雨後詩。散絲與山氣忽合。復俄晴。○前四咏雨後四雨中事。

物色歲時宴。天隅人未歸。朔風鳴淅淅。寒雨下霏霏。多病久加飯。衰容新授衣。時危覺凋喪。故舊短書稀。

詩九月授衣。江淹詩。袖中有短書。○此詩客中雨後之情。

楚雨石苔滋。京華消息遲。山寒青兕叫。江晚白鷗饑。神女花鈿落。鮫人織杼悲。繁憂不自整。終日灑如絲。

劉遵詩。鬢轉匝花鈿。沈約庭雨應詔詩。非烟復非雲。如絲復如霧。○首末雨中之情。中四雨中景。青兕叫。白鷗饑。總因雨過也。神女之花鈿。因行雨而落。鮫人之織杼。亦因雨而悲。悲者雨後水聲加添。卽公雨詩。鮫館如鳴杼是也。此四首非出一時而總集于此。故第四首與第二首韻同而詞亦重耳。

上詩會序

卷之二十

七

東屯月夜

抱病漂萍老防邊舊穀屯春農親異俗歲月在衡門
青女霜楓重黃牛峽水喧泥留虎鬪跡月掛客愁村
喬木澄稀影輕雲倚細根數驚聞雀噪暫醉想猿蹲
日轉東方白風來北斗昏天寒不成寐無夢寄歸魂

困學紀聞東屯乃公孫述屯兵之所張協詩雲根臨八極○首四敘居東屯之事次四東屯秋日之景帶起月字次四夜中景事未聯自夜達曉以情作結

東屯北嶮

衣儉切

盜賊浮生困誅求異俗貧空村唯見鳥落日未逢人

步壑風吹面看松露滴身遠山回白首戰地有黃塵

盜賊誅求微讀下三字緊承上○空村二句見岑寂之况頂誅求來五六公到北嶮之事末聯應轉首句

從驛次草堂復至東屯二首

驛白帝城驛草堂瀼西草堂

峽內歸田客江邊借馬騎非尋戴安道似向習家池

山險風烟僻天寒橘柚垂築場看斂積一學楚人爲

尋戴安道本屬回棹今唯騎馬故不似訪戴而似習池之倒騎耳四句敘復至東屯之事山險二句途次之景末聯至東屯而預計築場納稼之事

短景難高臥衰年強此身山家蒸栗煖野飯射麋新
世務知交薄門庭畏客頻牧童斯在眼田父實爲隣

王逸玉論黃如蒸栗 [左傳]麋與于前射麋麗龜。五六嘆知交之薄畏客之頻反不如牧童田父之真故在眼為隣而不辭也

暫往白帝復還東屯

復作歸田去。猶殘穫稻功。築場憐穴蟻。拾穗許村童。落杵光輝白。除芒子粒紅。加餐可扶老。倉廩慰飄蓬。

前四見在事後四預計之辭

茅堂檢校收稻二首

香稻三秋末。平疇百頃間。喜無多屋宇。幸不礙雲山。御袂侵寒氣。嘗新破旅顏。紅鮮終日有。玉粒未吾慳。

袂裕同。秋興賦藉莞蒹。御裕衣。呂氏春秋孟秋之月農乃升穀天子嘗新。稻有紅白二種既有紅鮮復多玉粒想見收穫之多

稻米炊能白。秋葵煑復新。誰云滑易飽。老藉軟俱勻。種幸房州熟。苗同伊闕春。無勞映渠盃。自有色如銀。

唐書房州房陵郡屬山南東道武德元年析遷州之竹山上庸置伊闕縣屬河南府公有莊塹在焉。魏文帝車渠盃賦序車渠玉屬也多織理縵文生于西國其俗寶之陸倕盃銘用邁羽孟珍逾渠盃。晉白紵歌質如輕雲色如銀。稻米是主秋葵作陪。滑易飽軟俱勻合承上末四句單切白稻矣。伊闕句公憶故鄉之種末。聯發明白字義耳。

刈稻了味懷

稻穫空雲水。川平對石門。寒風疎草木。旭日散雞豚。
野哭初聞戰。樵歌稍出村。無家問消息。作客信乾坤。
稻之未刈。雲氣蒼茫。既獲則雲水空矣。故舊有平川昔未之見。今則見其忽對石門。此時草木既蕪而雞豚可以拾其餘粒耳。前四句稻了景事後四咏懷。

大曆二年九月三十日

為客無時了。悲秋向夕終。瘴餘夔子國。霜薄楚王宮。
草敵虛嵐翠。花禁冷蘂紅。年年小搖落。不與故園同。
陰鏗詩。秦川風物異。不與故園同。此詩一氣相聯。瘴餘二句承悲秋。草敵二句承霜薄。小搖落又承草敵二句。

十月一日

有瘴非全歇。為冬亦不難。夜郎溪日煖。白帝峽風寒。
蒸裹如千室。焦糖幸一杆。茲辰南國重。舊俗自相歡。

唐黔中道黔施珍思等州皆古夜郎地。與巴夔接壤。溪即五溪。齊民要術。蒸裹方七寸。准鼓汁煮秣米。生薑橘皮胡芹小蒜鹽細切熬糝膏油塗箬十字裹之。糝在上。復以糝屈脯裹之。方言。揚謂之糖。齊民要術。煮白飴宜緩。火火急則焦氣。四民月令。十月先冰凍。作京飴者。暴飴。前四敘風土。後四敘風俗。

孟冬

殊俗還多事。方冬變所為。破甘霜落爪。嘗稻雪翻匙。
巫峽寒都薄。烏蠻瘴遠隨。終然減灘瀨。暫喜息蛟螭。

木言會禾
公雖在異鄉不能一無所事至于冬則變所為不復
有他事矣破其甯稻正是變所為也蛟螭得水而
喧孟冬水涸故為之息

朝二首

清旭楚宮南。霜空萬嶺含。野人時獨往。雲木曉相參。
俊鶻無聲過。飢鳥下食貪。病身終不動。搖落任江潭。

庚信枯樹賦昔年楊柳依依漢南今看搖落悽愴江潭。前六朝之景事末後言情

浦帆晨初發。郊扉冷未開。林疎黃葉墜。野靜白鷗來。
礎潤休全濕。雲晴欲半迴。巫山冬可怪。昨夜有奔雷。

淮南子山雲蒸而柱礎潤。首二朝之事中四朝之景末則借夜以形出朝字

夜二首

向夜月休弦。燈花半委眠。號山無定鹿。落樹有驚蟬。
暫憶江東鱸。兼懷雪下船。蠻歌犯聲起。空覺在天邊。

前四景後四情。公少游吳越至此重憶不忘故有暫憶空懷句

城郭悲笳暮。村墟過翼稀。甲兵年數久。賦歛夜深歸。
暗樹依巖落。明河繞塞微。斗斜人更望。月細鵲休飛。

前首先景後情此則先事後景前以月字起此以月字結公之用意不同處

雷

巫峽中宵動。滄江十月雷。龍蛇不成蟄。天地劃爭迴。

却碾空山過深蟠絕壁來何須妬雲雨霹靂楚王臺

悶

瘴癘浮三蜀風雲暗百蠻卷簾唯白水隱几亦青山
猿捷長難見鷗輕故不還無錢從滯客有鏡巧催顏

公咏猿詩艱難人不見隱見爾如知咏鷗詩江浦寒鷗戲無他亦自饒二物最所稱許今則難見不還悶也何如猿頂青山鷗頂白水山水有何可悶唯對此而無猿鷗故悶耳

戲作俳諧體遣悶二首

史記注滑稽猶俳諧也俳音排

異俗吁可怪斯人難並居家家養烏鬼頓頓食黃魚
舊識難為態新知已暗踈治生且耕鑿只有不關渠

文心雕龍銘發幽石吁可怪也蔡寬夫詩話元微

之江陵詩病賽烏稱鬼巫占瓦代龜自注云南人染

病競賽烏鬼楚巫列肆悉賣龜卜烏鬼之名見于此

巴楚間常有殺人祭鬼者曰烏野七神頭則烏鬼乃

所事神名耳或云養字乃賽字之誤理或然也演繁

露元微之嘗投簡陽明洞有詩云鄉味猶珍蛤家神

愛事烏乃知唐俗真有烏鬼文字解詁續食日頓

晉書襄陽羅友少時多謂之癡常伺人祠欲乞食往

大早門未開主人迎神出見問以非時何得在此答

曰問卿祠欲得一頓食耳異俗二句呼起三四言

其俗之陋五六言其俗之薄末言付之不問所謂我自用法也

西歷青羗坂南留白帝城於菟侵客恨粗妝作人情

瓦卜傳神語畬田費火耕是非何處定高枕笑浮生

原注頃歲自秦涉隴從同谷縣去游蜀留滯于巫山左傳鬪伯比淫于邳子之女生子文焉邳夫人使

棄諸夢中虎乳之楚人謂乳穀虎于菟故命之日闔
穀于菟招魂糗糈蜜餌有餽餽些註糗糈以蜜和
米麵煎作之音巨女岳陽風土記荆湖民俗疾病
不事醫藥惟灼龜打瓦或以雞子卜求祟所在使俚
巫治之史貨殖傳楚越之地地廣人稀或火耕
而水耨此詩格律與前首同惟起處稍別耳

大覺高僧蘭若

原註和尚去冬往湖南○釋
氏要覽梵宮阿蘭若唐言無

諍四分律
云空淨處

巫山不見廬山遠松林蘭若秋風晚一老猶鳴日暮
鐘諸僧但乞齋時飯香爐峰色隱晴湖種杏仙家近

白榆飛錫去年啼邑子獻花何日許門徒

廬山遠遠
公也李白

詩笑別廬山遠錢箋荆公楞嚴疏佛與比丘辰巳
間應供名爲齋時僧祇律云過此午時景一髮一瞬

草葉等則非食時也一老二句見守高僧遺規
遠法師廬山記山東南山有香爐山孤峯秀起游氣
籠其上卽焚炷若香烟其南嶺臨宮亭湖下有神廟
以宮亭爲號衆嶺中第三嶺極高峻嶺下半里許
有重巖上有懸崖古仙之所居漢董奉館于巖下常
爲人治病病愈者令栽杏五株數年之間蔚然成林
計俸在入間近三百年容狀常如三十時俄而其仙
絕跡于杏林神仙傳董奉居廬山治病重者種杏五
株輕者一株號董仙杏林古詩天上何所有歷歷
種白榆春秋運斗樞玉衡星散爲榆近白榆言其
所居之高朱云二句皆用廬山事則隱晴湖乃彭
蠡湖題下註云湖南謂蠡湖之南可見漢尹翁歸
傳于定國欲屬託邑子兩人註邑子同邑人之子
因果經善慧仙人持花七莖欲以獻佛時燈照王出
城迎佛王臣禮敬散獻名花花悉墜地善慧卽散五
花皆住空中化成花臺後散二莖亦止于空卽釋家
牟尼佛也謝靈運遠法師誄今子門徒實同斯艱
前四句敘高僧蘭若屬巫山事後四句題註所云

杜詩會釋

往湖南而問其
歸期屬廬山事

謁真諦寺禪師

蘭若山高處。烟霞瘴幾重。凍泉依細石。晴雪落長松。
問法看詩妄。觀身向酒慵。未能割妻子。卜宅近前峰。

南史周顒長于佛理終日長蔬雖有妻子獨處山谷
前四寺景後則謁禪師恍然自失耳問法觀身
微讀下三字承上唯其問法始知前此之詩語來俱
妄返觀吾身聲色香味俱無向酒亦慵矣因接以末
聯云

上卿翁請修武侯廟遺像缺落時崔卿權夔

州崔卿公之舅氏

大賢為政即多聞。刺史真符不必分。尚有西郊諸葛

廟。卧龍無首對江濱。易見群龍無首。起二句照崔卿權夔州後二句照遺像缺落

一字不苟

奉送卿二翁統節度鎮軍還江陵

火旗還錦纜。白馬出江城。嘹唳吟笳發。蕭條別浦情。
寒空巫峽曙。落日渭陽情。留滯嗟衰疾。何時見息兵。

考工記龍旂九旒以象大火鳥旗七旒以象鶉火注
大火蒼龍宿之心鶉火朱雀宿之柳世說謝宣映
于會公坐戲調其舅袁湛湛甚不堪謂曰汝父
昔已輕舅汝今復來加我可謂世無渭陽情也

久雨期王將軍不至

杜詩會釋

卷之二十

十四

天雨蕭蕭滯茅屋。空山無以慰幽獨。鏡頭將軍來何遲。令我心中苦不足。數看黃霧亂玄雲。時聽巖風折喬木。泉源泠泠雜猿狖。泥濘漠漠飢鴻鵠。歲暮窮陰耿未已。人生會面難再得。庚肩吾詩山沉黃霧裏地盡黑雲中蔡琰詩玄雲合兮翳月腥。首四句起全題後六承明之。憶爾腰下鐵絲箭。射殺林中雪色鹿。前者坐皮因問毛。知子歷險人馬勞。異獸如飛星宿落。應弦不礙蒼山高。安得突騎只五千。峩然眉骨皆爾曹。走平亂世皆催促。一豁明主正鬱陶。漢

狼王唐鼓遠夷慕德歌涉危歷險不遠萬里張華詩機發應弦倒一縱連雙肩後吳漢傳常將突騎

五千為軍鋒先登陷陣。此段追敘王將軍騎射之妙并冀多得其人。以抒明主之憂。憶昔范

增碎玉斗。未便吳兵着白袍。昏昏闔闔閉氛祲。十月

荆南雷怒號。漢書鴻門之會張良以玉斗獻范增增

着白袍所向披靡先是洛中謠曰各軍大將莫自牢千兵萬馬避白袍二句比將軍之老謀而不見用因不能如慶之得著其功舊註南史侯景會東吳兵盡着白袍自為營陣時吐蕃入寇靈州二州故以比之而接云闔闔閉氛祲云云雷出非時兵氣所感如此作結正意旁意俱出。末段言將軍當盡心報國不使有吳門之亂仍縮久雨作結

虎牙行水經江水又東歷荆門虎牙之間注荆門在南上合下開狀似門虎牙在

北石壁色紅間有白文類牙形二山楚西塞也水勢急峻後漢書注在今峽州夷陵縣東

南謝省口因篇內有虎牙二字摘以爲題非正賦虎牙也下錦樹行亦然

秋風歛吸吹南國。天地慘慘無顏色。洞庭揚波江漢迴。虎牙銅柱皆傾側。巫峽陰岑朔漠氣。峰巒宵窅溪谷黑。杜鵑不來猿狖寒。山鬼幽陰霜雪逼。楚老長嗟憶炎瘴。三尺角弓兩劬力。壁立石城橫塞起。金錯旌竿滿雲直。文選注歛吸猶翕忽也謝眺高松賦卷風颭之歛吸江漢迴即倒流意水經注江水又東逕漢平二百餘里左自涪陵東出百餘里而屈于積石東爲銅柱灘一統志銅柱灘在重慶府涪陵江口憶炎瘴南方炎瘴之地從未經此風寒耳南史齊魚復侯子響勇絕人開弓四斛力舊注短弓難開須兩斛之力以風寒而堅勁也白帝城在山上故曰石城首四句咏風巫峽以下因風

而得陰寒如此。漁陽突騎獵青丘。犬戎鎖甲圍丹極。八荒十

年防盜賊。征戍誅求寡妻哭。遠客中宵淚霑臆。漁陽言河

北叛將廣德元年吐蕃陷京師故曰圍丹極。此段敘時事挽到公身見作詩之由

錦樹行釋智玄詩樹錦無機織

今日苦短昨日休。歲云暮矣增離憂。霜凋碧樹作錦

樹。萬壑東逝無停留。盧諶詩忽忽歲云暮江淹詩碧樹先秋落此段傷時之易

邁荒戍之城石色古。東郭老人住青丘。飛書白帝營

斗粟。琴瑟几杖柴門幽。青草萋萋盡枯死。天馬跛足

隨駑牛。陳后主詩古石何年臥東郭公所居觀阻雨詩佇立東城闕柴門詩東城早乾天可見

公漢西居在夔州東郭公隱以東郭先生自擬故曰住青丘青丘齊地名史記齊人東郭先生待詔公車也山海經荆山其中多羗牛註旄牛屬自古聖賢

多薄命姦雄惡少皆封侯故國三年一消息終南渭

水寒悠悠五陵豪貴反顛倒鄉里小兒狐白裘生男

墮地要膂力一生富貴傾邦國莫愁父母少黃金天

下風塵兒亦得

一生他作生女。盧思道詩從軍多惡少名募盡材官。記玉藻君衣狐

白裘錫衣以裼之士

不衣狐白。鄉里句言服飾之奢借。傳玄樂府男兒墜地稱姝。又豫章行男兒當

門戶墜地自生神

貴妃時民間語曰生男弗喜女弗悲君看生女作門楣末正翻此語。此段歲暮之

慨殊多不平即五陵衣馬自輕肥意

自平

自平宮中呂太一收珠南海千餘日近供生犀翡翠

稀復恐征戍干戈密蠻溪豪族小動搖世封刺史非

時朝蓬萊殿前諸主將才如伏波不得驕

宮中東坡定作中官

舊書代宗紀廣德元年十二月宦官市舶使呂太

一逐廣南節度使張休縱兵大掠廣州通鑑張休棄

城走端州太一縱兵焚掠官軍討平之黃曰太一

反于廣德元年平之必在二年至大曆二年為三年

故曰千餘日也舊唐書大曆二年九月桂州山獠

陷州城刺史李良遁去故曰小動搖唐書太宗時

溪洞蠻酋歸順者皆世授刺史非時朝言非同中

國節度以時而朝蓬萊殿前主將指掌禁軍而言

不得驕言當細心控制不得恃功生釁。此詩太

一平後蠻復小梗公恐出鎮者遠與兵生事故援羈

上寺會萃

卷之二十

十七

相言會利
縻之義
以戒之

寄裴施州

唐書施州清江郡屬黔中道。裴施州黃鶴云裴冕朱辨其非。

廊廟之具裴施州。宿昔一逢無比流。金鐘大鏞在東序。冰壺玉衡懸清秋。自從相遇減多病。三歲為客寬

旅愁。堯有四岳明至理。漢二千石真分憂。

蜀志許靖傳評靖風

有名譽蔣濟以為有廊廟之器尚書天球河圖在東序任昉序並東序之秘寶實瑚璉之茂器書在璿璣玉衡漢百官公卿表郡守秦官秩二千石宣帝紀與我共理者唯良二千石乎此段頌裴首四句言其品四岳二句言其居官幾度寄書白鹽北。苦寒贈我青羔

裘。霜雪迴光避錦袖。龍蛇動篋蟠銀鈎。

西京雜記劉向作彈碁獻

成帝以代鞠躡帝大說賜青羔裘紫絲履書數歐陽率更書飛白冠絕有龍蛇戰鬪之象霜雪句蒙賜裴龍蛇蒙寄書此段見裴待公之厚紫衣使者辭復命。再拜故人謝

佳政。將老已失子孫憂。後來况接才華盛。

英華此句下有遙憶

書樓碧池映句末二句言施州能以世契為念可無子孫之憂而况其才華又盛可為後人之楷模乎吳注後來作施州之後非是此段敘及後人見其契之深處亦推一步法

鄭典設自施州歸

唐志東宮官典設郎四人掌太子湯沐汛掃鋪陳事

吾憐榮陽秀。冒暑初有適。名賢慎出處。不肯妄行役。旅茲殊俗遠。竟以屢空迫。南謁裴施州。氣合無險僻。攀援懸根木。登頓入天石。青山自一川。城郭洗憂戚。

榮陽鄭氏郡名 氣合無險僻言氣誼之合不以險

僻而沮起下攀援二句 梁武帝詩攀援傍玉潤

江總賦岸木懸根 謝靈運詩山行窮登頓 鮑照

詩青冥搖烟樹寄跨負天石 公瞿唐詩入天猶石

色。題自施州歸詩先咏其去首六句 聽子話此邦

敘往施州之由次則敘其途次之景

令我心悅懌其俗則淳樸不知有主客温温諸侯門

禮亦如古昔敕厨倍常羞盃盤頗狼籍時雖屬喪亂

事貴賞匹敵中宵愜良會裴鄭非遠戚群書一萬卷

博涉供務隙他日辱銀鈞森竦見矛戟 諸侯指施州

滑稽傳履

鳥交錯盃盤狼籍 漢書傳贊劉向楊雄博極群書

供政事之暇 南史顏協博涉羣書 傅亮感物賦

夜清務隙游目藝苑 書苑歐陽詢真行之書出于

大令森然如武庫矛戟 他日辱銀鈞二句即前詩

幾度寄書白鹽北龍蛇動篋蟠銀鈞是也。此段敘施俗之美并裴遇鄭之厚而游心于苑苑如此述鄭之語他日二句公另敘耳 倒屣喜旋歸畫地求所歷乃聞風土質

又重田疇闢刺史似寇恂列郡宜競借 崔駰傳駰見

迎注倒屣不止踵也 任昉表畫地成圖抵掌可述

注張安世所歷所經歷也 質質樸 乃聞四句

總括前一段。此 北風吹瘴癘羸老思散策渚拂兼

段敘鄭歸後事

葭寒嶠穿蘿蔦罽此身仗兒僕高興潛有激孟冬方

首路強飯取崖壁 李陵書春風多厲強飯為佳。此

段公因鄭言施州之勝亦思謁裴

而以孟 歎爾疲駑駘汗溝血不赤終然備外飾駕馭

冬為期

何所益我有平肩輿前途猶隼的翩翩入鳥道庶脫

蹉跌厄

緒白馬賦磨門沫緒汗溝走血注汗溝馬中春也終然二句言駑駘雖加鞍飾終不勝任温子昇表實當年之隼的乃一世之權衡。此段公預計往施之事言歷險非駑馬所堪必肩輿庶無蹉跌之患耳題是言鄭之歸而詩反以往施作結文情逸駭如此

寫懷二首

勞生共乾坤何處異風俗冉冉自趨競行行見羈束

無貴賤不悲無富貧亦足萬古一骸骨隣家遞歌哭

莊子大造勞我以生古樂府冉冉府中趨古詩行行重行行阮籍大人先生傳無貴則賤者不怨無富則貧者不爭各安于身而無所求鄙夫到巫此段泛從物理敘起有濟物我一生死意
峽三歲如轉燭全命甘留滯忘情任榮辱朝班及暮

齒日給還脫粟編蓬石城東采藥山北谷用心霜雪

問不必條蔓綠非關故安排曾是順幽獨達士如弦

直小人似鈎曲曲直吾不知負暄候樵牧庾肩吾詩聊持轉風

燭元倉子至人忌情歸田賦荷繼心于域外安知榮辱之所如謝靈運詩頽年追暮齒晏子春秋晏子相齊衣十升之布脫粟之飯東方朔非有夔州城公虎牙行壁立石城橫塞起舞劍器行瞿唐石城草蕭瑟錦樹行荒成之城石色古東郭老人住青丘即編蓬石城東也條蔓承采藥言用心于霜雪之間取其根與實不必其條蔓之綠莊子仲尼謂顏淵曰安排而去化乃入于寥天一謝靈運詩安排徒空言幽獨賴鳴琴後漢書順帝末童謠云直如弦死道邊曲如鈎封公侯此段自敘有超然物外之觀正照首段意結

夜深坐南軒。明月照我勝。驚風翻河漢。梁棟日已出。羣生各一宿。飛動自儔匹。吾亦驅其兒。營營為私實。

此詩自夜達旦以序事起。即前詩勞生共乾坤意。天寒行旅稀。歲暮日月疾。

榮名忽中人。世亂如蟻蝨。古者三皇前。滿腹志願畢。

胡為有結繩。陷此膠與漆。禍首燧人氏。厲階董狐筆。

君看燈燭張。轉使飛蛾密。選詩榮名以為寶。蟻蝨

飲河不過滿腹。又待繩約膠漆而固者是。侵其德也。附離不以膠漆約束不以纏索。帝王外紀燧人

氏始教人火食。左傳職為厲階。又云董狐古之良史也。張協詩飛蛾拂明燭。張正見詩飛蛾屢繞

帳前燭。禍首四句言爭訟起于飲食是非生于文字自然中人如蛾赴火耳。此段言淳樸之衰即鑿

意。渾沌放神八極外。俛仰俱蕭瑟。終契如往還。得匪合

仙術。淮南子天地之間九州八極。往還即放神八極意。極意終契心之契而終遂之也。二句語意

蓋言契其往還莫不合于仙術乎。此段公蓋俛仰身世而有游仙意。

可嘆

天上浮雲如白衣。斯須改變如蒼狗。古往今來共一

時。人生萬事無不有。晉天文志鄭雲如絳衣。又云狗

故無不有。此詩為季友而作。季友為妻所棄。時議必多嗤薄之者。公盛稱其人。以破世俗之見。首四

句與起。近者抉眼去其夫。河東女兒身。姓柳。丈夫正色

動。引經。鄴城客子王季友。羣書萬卷常暗誦。孝經一

通看在手。貧窮老叟家賣。屬好事就之為。攜酒吳世家子

晉將死曰。扶吾眼。置吾東門。舊不疑傳。引經以斷。

唐書豐城縣屬洪州豫章郡。崔寔政論。一通置。

坐側。後漢劉勤家貧。每作饘。供食。嘗作一饘。已斷。

勤置不賣。他日出妻。竊以易米。勤歸。知之。責妻。欺取。

直因棄不食。此切反日。事故引用之。他作。嚴。或作。

履俱非。揚雄傳。好事者。載酒。餽從游學。扶眼去。

夫二句。屬詩眼。正見萬事。豫章太守高帝孫。引為賓。

無不有也。下敘季友才行。豫章太守高帝孫。引為賓。

客敬頗久。聞道三年未曾語。小心恐懼。閉其口。太守

得之。更不疑。人生反覆看已醜。明月無瑕。豈容易。紫

氣鬱鬱。猶衝斗。

高帝孫李勉也。唐書世系表。鄭惠王。

元懿生安德郡公琳。琳生擇言。擇言。

生勉。舊唐書。勉歷河南尹。徙洪州刺史。江西觀察使。

大曆二年四月拜京兆尹。御史大夫。淮南子。明月。

之珠不能無類。人生三句。為破世俗之見。此段言太守領豫章時。與季友相契之深。并為解其謗云。

云。時危可仗真豪俊。二人得置君側。否。太守頃者領

山南。邦人思之比父母。王生早曾拜顏色。高山之外

皆培塿。用為義和天。為成。用平水。土地為厚。王也。論

道阻江湖。李也。疑丞曠。前後死。為星辰。終不滅。致君

堯舜。焉肯朽。

培。音部。舊唐書。肅宗寶應。初勉為梁州刺史。山南西道觀察使。早曾拜顏。

色。公自謂與王相遇之早。說文。培。塿。小土。山。方言。

冢。秦晉間謂之培塿。尚書。地平天成。又汝平水。

土。又論道經。邦。尚書。大傳。古者天子必有四隣。

前日。疑後日。丞左日。輔右日。弼。沮。江湖二句。謂江。

于。江湖之間。未得置于前後之際。莊子。傳說得之。

以相武丁。乘東維。騎箕尾。而比于列星。此段竝敘。

太守季友之品望王為主李為賓盛稱李益為王解謗也有不知其人視其友意吾輩碌碌

飽飯行風后力收終迴首帝王世紀黃帝得風后于海隅進以為相得力牧于

大澤進以為將。二句正與上段相反謙已之不賢正以見王之賢也節節要見美王意

錢起有贈季友赴洪州幕詩列郡皆用武南征所從誰諸侯重才畧見子如瓊枝即豫章賓客之事

于邵送王司議季友赴洪州序洪州之為連率舊矣朝廷重于鎮定咨爾宗支勉移獨坐之權專方

而之寄是以王司議得為副車今按此詩豐城客于云云則季友祇在勉幕府耳司議止是虛銜

未嘗官于朝也于朝也

觀公孫大娘弟子舞劍器行 并序

大曆二年十月十九日夔州別駕元持宅見臨穎李

十二娘舞劍器壯其蔚跂問其所師曰余公孫大娘

弟子也開元三載余尚童稚記于郾城觀公孫氏舞

劍器渾脫瀏灑頓挫獨出冠時自高頭宜春梨園二

伎坊內人洎外供奉英華有舞女二字曉是舞者聖文神武

皇帝初公孫一人而已玉貌錦衣况余白首今茲弟

子亦匪盛顏既辨其由來知波瀾莫二撫事慷慨聊

為劍器行昔吳人張旭善草書書帖數嘗于鄴縣見

公孫大娘舞西河劍器自此草書長進豪蕩感激即

公孫可知矣唐書臨穎郾城二縣俱屬許州段安節樂府雜錄健舞曲有稜大阿連拓枝

劍器胡旋胡騰等軟舞曲有涼州縣腰蘇合香屈柘
 團圓旋其州等唐五行志長孫無忌以烏羊毛為
 渾脫璽帽人多效之謂之趙公渾脫因演以為舞
 崔令欽教坊記右教坊在光宅坊左教坊在延政坊
 右多善歌左多工舞妓女入宜春院謂之內人亦曰
 前頭人嘗在上前也雜錄開元二年正月置教坊
 于蓬萊宮側上自教法曲謂之梨園弟子天寶初即
 東宮置宜春北院命宮女數百人為梨園弟子梨園
 在光化門北光化門者禁苑南面西頭第一門。明
 皇雜錄上素曉音律安祿山獻白玉簫管數百事陳
 于梨園自是音響不類人間諸公主及虜國以下競
 為貴妃弟子每授曲之終皆廣有進奉時公孫大娘
 能為隣里曲及裴將軍滿堂勢西河劍器渾脫舞妍
 妙皆冠絕于時李肇國史補張旭草書得筆法後
 傳崔邈顏真卿旭嘗言始吾見公主擔夫爭路而得
 筆法之意後見公孫氏舞劍器而得其神正此註脚
 昔有佳人公孫氏一舞劍器動四方觀者如山色沮

喪天地為之久低昂燿如羿射九日落矯如群帝驂

龍翔來如雷霆收震怒罷如江海凝清光莊子嗒焉

立詩北斗忽低昂燿戶沃切灼也梁元帝賦昭燿

火之迢遙淮南子堯時十日竝出堯令羿射中九

日日鳥皆死墜其羽翼夏侯玄賦又如東方群帝

今騰龍駕而翱翔詩如雷如霆徐方震驚王奮厥

武如震如怒此段極絳脣珠袖兩寂寞晚有弟子

寫公孫大娘舞之妙

傳芬芳臨頰美人在白帝妙舞此曲神揚揚與余問

答既有以感時撫事增惋傷蕪城賦吐芬芳其若蘭神

詩何其處也必有以也此段敘及弟子撫事增慨先帝侍女八千人公孫劍

器初第一五十年間似反掌風塵瀕洞昏王室梨園

弟子散如烟女樂餘姿映寒日金粟堆南木已拱瞿

唐石城草蕭瑟玳筵急管曲復終樂極哀來月東出

老夫不知其所以足滿荒山轉愁疾傅玄詩回日流神光傾亞有餘

姿左傳爾宰之木已拱矣江總詩玳筵歡趣密

來摧肺肝戰國策蘇子足重繭日百而舍注繭足

眡也。此段不獨傷公孫氏兼有古今身世之感

荆南兵馬使太常卿趙公大食刀歌太常卿趙之兼

官舊唐書大食本在波斯之西兵刀勁利其俗勇于戰鬪

太常樓船聲嗷嘈問兵刮寇趨下牢牧出令奔飛百

艘猛蛟突獸紛騰逃仙人馬明生詩嗷嘈天地間囂聲安得附黃鶴曰是年崔旰

反蜀中大亂故趙公刮寇至夔夔州本隸荆南也。此段敘趙公至夔之由白帝寒城駐

錦袍玄冬示我胡國刀壯士短衣頭虎毛憑軒拔鞘

天為高翻風轉日本怒號水翼雲淡傷哀孫鑄錯碧

巽鷗鶉膏鏗鏗已瑩虛秋濤鬼物撒振辭坑壕蒼水

使者捫赤條龍伯國人罷釣鰲頭虎毛謂首蒙虎皮西陽雜俎王天運

征勃律還忽驚風四起雪花如翼水翼恐亦此義

颺長頸瓶以盛膏者辭坑壕言遠逝搜神記

秦時有人夜渡河見一人丈餘手橫刀而立叱之乃

日吾蒼水使者也赤條刀頭飾列子龍伯之國

有大人舉足不盈數步而暨五州之所一釣而連六

鰲罷釣鰲言釣鰲之人亦為辟易。此段極狀刀

之瑩芮公迴首顏色勞分闕救世用賢豪趙公玉立

高歌起。攬環結佩相終始。萬歲持之護天子。得君亂
 絲與君理。蜀江如線針如水。荆岑彈丸心未已。賊臣
 惡子休干紀。魍魎魍魎徒為耳。妖腰亂領敢欣喜。用
 之不高亦不庠。不似長劍須天倚。舊注：苻公荆南節
 度使也。桓溫表
抗節玉立誓不降辱。謝承後漢書：方儲為郎中章
 帝以繁亂絲付儲使理。儲拔刀三斷之曰：反經任勢
 臨事宜然。魏志：孤蜀如線。登樓賦：蔽荆山之高
 岑。注：漢書：臨沮縣荆山在東北。虞卿傳：此彈丸之
 地。庾信哀江南：地猶黑子。城惟彈丸。蜀江二句言
 趙公佩此刀而削平禍亂。目中足以視山川。左
 傳：臧孫紇干國之紀。射雉賦：揆懸刀。騁絕技如轆
 如軒不高不卑。注：卑短也。古與庫通用。宋玉大言
 長劍耿介倚天外。此段極言趙公佩結此刀以平
 區區荆蜀之梗無足難者。不似倚天長劍徒為誇大。

之辭也。吁嗟光祿英雄。弭大食寶刀聊可比。丹青宛轉
 麒麟裏。光芒六合無泥滓。趙曰：光祿趙公兼官。此
 段將趙公與刀雙縮作結
 結構緊嚴非
 徒作贊辭比

王兵馬使二角鷹

悲臺蕭颯石龍嵒。哀壑杈枒浩呼洶。中有萬里之長
 江。回風滔日孤光動。曹植詩：高臺多悲風。西征賦：
 作歸來之悲臺。則用戾太子事
 于此不合。西征賦：龍嵒逼迫。杈枒枝木。枿秃枝
 木。晉紀：孫綽曰：實賴萬里長江。畫而守之耳。在
 昉詩：孤光岩下映。沈約詩：單汎逐孤
 光。此段題前敘起。先為角鷹生色。角鷹倒翻壯士
 臂。將軍玉帳軒翠氣。二鷹猛腦條徐墜。目如愁胡視

天地杉雞竹兔不自惜孩虎野羊俱辟易韞上鋒稜

十二翻將軍勇銳與之敵翠一作勇。其泉賦。颯翠氣之宛延。善曰。言宮觀之

高故翠氣宛延于其側而颯之據此則翠氣屬玉帳不指鷹。潘尼苦雨賦。始蒙濺而徐墜。臨海異

物志。杉雞頭有長黃毛冠。頰正青。嘗在杉樹下。竹兔小如野兔。食竹葉。本草。山羊。即爾雅。羴羊。一名野

羊。善鬪。至死。傅玄鷹賦。左目若側。右視如傾。將軍勁翮。二六機連。體輕。此段極狀鷹之軒鷲。

樹勲起安西崑崙虞泉入馬啼白羽曾肉三俊倪敢

决豈不與之齊後音酸。又音俊。淮南子。日入于虞淵。唐諱淵。故云泉。上林賦。鸞蕃

弱滿白羽注。羽箭。爾雅。俊。如號。猫食虎豹。注。獅子也。肉。俊。狨。即肉食之意。此段盛稱將軍之勇

申明上勇。銳與敵句。荆南芮公得將軍亦如角鷹下朔雲惡鳥

飛飛啄金屋安得爾輩開其群驅出六合梟鸞分公哀

王孫詩。長安城頭頭白烏。夜飛延秋門上呼。又向人

家啄大屋。屋底達官走。避胡注。引三國典。畧曰。侯景

篡位。令飾朱雀門。其日有白頭烏。萬計集于門樓。辨命論。梟鸞不接翼。此段雙縮作結。寓意最深。與

大食刀。歌一體。

小至唐會要。開元八年中。書門下奏。開元新格。冬至日。祀園丘。遂用小冬日視朝。

小至謂冬至前一日如

小寒食小除夕之義

天時人事日相催。冬至陽生春又來。刺繡五紋添弱

線。吹葭六琯動。飛灰岸容待臘將舒柳。山意衝寒欲

放梅。雲物不殊鄉國異。教兒且覆掌中杯。史記。刺繡紋不如倚

市門

葭蘆也瑄以玉為之凡十有二六瑄舉律以

該呂也後漢律歷志候氣之法為室三重布緹縵

木為案內庫外高加律其上以葭葦灰抑其內端按

律候之氣至者灰去至傳凡分至啓閉必書雲物

辛棄疾詞司馬家兒解覆杯亦用末句事

○首二句點題次用事又次咏景末言情

冬至

年年至日長為客忽忽窮愁泥殺人江上形容吾獨

老天邊風俗自相親杖藜雪後臨丹壑鳴玉朝來散

紫宸心折此時無一寸路迷何處是三秦鳴玉句憶

史記項羽分秦地為三章邯為雍王都廢丘司馬

柳司馬至

有客歸三峽相過問兩京函關猶出將渭水自屯兵

設備邯鄲道和親邏沙城幽燕唯鳥去商洛少人行

衰謝身何補蕭條病轉嬰霜天到宮闕戀主寸心明

邏力佐切迤蘇簡切唐書作娑通作些○漢書文帝

至霸陵慎夫人從帝指視新豐道曰此走邯鄲道也

舊唐書吐蕃傳其人或隨畜牧而不常厥居然頗

有城郭其國都城號邏些城新書吐蕃贊普居跋布

川或居邏娑川○此時吐蕃寇靈邠京師戒嚴公因

柳司馬至而問之函關六句述柳荅詞末段公自言

耳懷

別李義

詩云中外貴賤殊義與公蓋屬表戚

神堯十八子十七王其門道國泊舒國實惟親弟兄

上詩會

卷之二十一

二十八

中外貴賤殊余亦忝諸孫

通鑑天寶十三載二月上高祖謚曰神堯大聖光孝

皇帝

鮑曰高祖二十二子衛懷王玄霸楚哀王智

雲皆先薨太子建成巢王元吉以事誅詔除籍故止

言十八太宗有天下止十七子封王唐書道王元

慶高祖第十六子舒王元名第十八子趙曰詳味

詩意李義者道國之裔孫而公則舒國後裔之外孫

也錢箋公祭外祖祖母文曰紀國則夫人之門而

舒國則府君之外父外父者即外王父也公為舒國

外孫之外孫故曰余亦忝諸孫趙注未詳○此段首

敘親 丈人嗣三葉之子白玉温道國繼德業請從丈

人論丈人領宗卿肅睦古制敦先朝納諫諍直氣橫

乾坤子建文章壯河間經術存爾克富詩禮骨清慮

不喧洗然遇知己談論淮湖奔

丈人謂義之父白玉温指義義之父至

道王為三世故曰嗣三葉詩温其如玉唐書宗

正寺卿一人從三品掌天子族親屬籍以辨昭穆也

○此段敘李義父子之美丈人領宗卿以下應丈

人嗣三葉句爾克富詩禮下應之子白玉温句

憶昔初見時小襦繡芳蓀長成忽會面慰我久疾魂三

峽春冬交江山雲霧昏正宜且聚集恨此當離樽莫

怪執盃遲我衰涕唾煩

急就篇注短衣曰襦自膝以

上古詞妾有繡腰襦葳蕤自

生光謝靈運詩挹露覆芳蓀 重問子何之西上岷

江源願子少干謁蜀都足戎軒誤失將帥意不如親

故恩少年早歸來梅花已飛翻努力慎風水豈惟數

盤餐猛虎卧在岸蛟螭出無痕王子自愛惜老夫困

解嘲涕唾流沫○此段敘別

上古詞妾有繡腰襦葳蕤自

生光謝靈運詩挹露覆芳蓀

重問子何之西上岷

江源願子少干謁蜀都足戎軒誤失將帥意不如親

故恩少年早歸來梅花已飛翻努力慎風水豈惟數

盤餐猛虎卧在岸蛟螭出無痕王子自愛惜老夫困

石根生別古所嗟發聲為爾吞

魏志鍾繇傳當厄于水努力慎之數盤

殮即努力加餐飯意豈惟二字頂上努力來○此段極言蜀中之亂蛟虎之橫勉其努力早歸具見至誼

送高司直尋封閬州

丹雀啣書來暮棲何鄉樹驛驢事天子辛苦在道路

司直非冗官荒山甚無趣借問泛舟人胡為入雲霧

周禮疏中候我應云季秋甲子赤雀啣丹書入豐止

于昌戶昌拜稽首受其文遁甲赤雀不見則國無賢

注赤雀主銜書陽精也通鑑和帝以尚書令黃香

為東郡太守香辭以典郡從政才非所宜乞冗官○

首四句典起言司直宜在與子姻婭間既親亦有故

朝廷其辛苦入蜀何也

萬里長江邊邂逅一相遇長卿消渴再公幹沈綿屢

清談慰老夫開卷得佳句時見文章士欣然澹情素

蔡澤傳公孫鞅之事孝公披腹伏枕聞別離疇能忍

心示情素○此段序相見之樂

漂寓良會苦短促溪行水奔注熊羆咆空林遊子慎

馳驚此段序別因言水陸之險西謁巴中侯艱險如跬步主人不

世才先帝常特顧拔為天軍佐崇大王法度淮海生

清風南翁尚思慕公宮造廣廈木石乃無數初聞伐

松栢尚卧天一柱巴中侯指封閬州艱險承溪行

三句漢天文志虛危南有衆星

曰羽林天軍前時封閬州必官于淮海故有清風

思慕句左傳構其公宮廣廈之造必須天柱乃

伐松栢而天柱猶臥嘆閬州以廡廟之才不得

大用也○此段因高往閬州盛稱主人之才

我瘦

書不成成字讀亦誤為我問故人勞心練征戍此因高往

奉送蜀州栢二別駕將中丞命赴江陵起居

衛尚書太夫人因示從弟行軍司馬位別駕中丞

之弟舊唐書代宗紀大曆元年五月加荆南節度使衛伯玉檢校工部尚書時位在江陵為行軍司馬

中丞問俗畫熊頻愛弟傳書綵鷁新遷轉五州防禦使起居八座太夫人楚宮臘送荆門水白帝雲偷碧海春與報惠連書不惜知吾斑髻總如銀後漢與服志三公列

侯車倚鹿較伏熊軾黑旛顏師古曰倚鹿較者畫立鹿于車之前兩輻外也伏熊軾者車前橫軾為伏熊之形也顏氏家訓人之事兄不可同于事父何為愛弟不及愛子乎唐書方鎮表廣德二年置夔忠涪防禦使治夔州原領夔峽忠歸萬五州隸荆南節度中丞為夔州都督時自都督遷防禦初學記光武分尚書為六曹并一令一僕射謂之八座魏有五曹與二僕射一令謂之八座隋以六尚書左右僕射合為入座唐同後漢岑彭傳大長秋以朔望問太夫人起居秋興賦班鬢彪以承弁○題緒甚多曲曲寫出更挿入時景非公不能辨此

奉賀陽城郡王太夫人恩命加鄧國太夫人

原注陽城郡王衛伯玉也○陽城新舊唐書作城陽舊書代宗紀大曆二年六月荆南節度使衛伯玉封城陽郡王○公詩乃賀其母受封蓋伯玉封王後母亦進封大國也

衛幕銜恩重，潘輿送喜頻。濟時瞻上將，錫號戴慈親。富貴當如此，尊榮邁等倫。郡依封土舊，國與大名新。

紫誥鸞迴紙，清朝燕賀人。漢書衛青征匈奴大克獲帝就拜大將軍于幕中

切衛姓用 傳咸詩衛恩非望始 潘岳閒居賦太夫人乃乘板輿升輕軒 郡封仍是陽城故曰舊夫

人加號鄧國故曰新 庾信賀婁慈碑臺堪走馬書足迴鸞 淮南子大厦成而燕雀相賀 此段已了

全題 遠傳冬筍味，更覺綵衣春。奕葉班姑史，芬芳孟母

隣。義方兼有訓，詞翰兩如神。後漢列女傳扶風曹世叔妻者同郡班彪之女

名昭字惠姬兄固著漢書其入表及天文志未竟而卒和帝詔昭就東觀藏書閣踵而成之 左傳臣聞愛子教之以義方 義方頂孟母詞翰頂班

姑 委曲承 姑 冬笋二句美郡王班姑二句美太夫人

顏體 鸞飛報主身，可憐忠與孝。雙美畫麒麟。曹植書飛鸞絕

跡一舉千里 琴賦雙美竝進 此段又推一步結即移孝作忠意

送田四弟將軍將夔州栢中丞命起居江陵

節度使陽城郡王衛公幕

離筵罷多酒，起地發寒塘。回首中丞座，馳牋異姓王。

燕辭楓樹日，雁度麥城霜。定醉山翁酒，遙憐似葛疆。

郡國志荆州當陽縣東南有麥城 山翁比衛公葛疆比田將軍 此詩兩以酒字作句 脚古人不避然

兩酒字不同 離筵酒公送時也 山翁酒到江陵時也 意田將軍好飲故云云 燕辭二句秋日景楓樹亦

照青楓江而 言故對麥城

寄杜位

原注：頃者與位同在故嚴尚書幕。

寒日經簷短，窮猿失木悲。峽中為客久，江上憶君時。天地身何在，風塵病敢辭。封書兩行淚，霑灑裒新詩。

淮南子：猿狖顛蹶而失木。世說：窮猿奔林，豈暇擇木。

玉腕騮

原注：江陵節度衛公馬也。

聞說荆南馬，尚書玉腕騮。驂驪飄赤汗，跼蹐顧長楸。胡虜三年入，乾坤一戰收。舉鞭如有問，欲伴習池遊。

曹植詩：走馬長楸間。伯玉傳：乾元二年大破思明。偽將李歸仁于疆子坂一戰收指此。○起二句破題三四咏馬之神駿五六言馬之能事末以山簡鎮襄陽比衛雙縮作結。

見王監兵馬使說近山有白黑二鷹羅者久

取竟未能得王以為毛骨有異他鷹恐臘後

春生騫飛避暖勁翮思秋之甚眇不可見請

余賦詩二首

雲飛玉立盡清秋，不惜奇毛恣遠遊。在野只教心力破，于人何事網羅求。一生自獵知無敵，百中爭能恥

下鞬鵬礙九天須却避，兔藏三窟莫深憂。

雲飛玉立形容其白。

西陽雜俎：漠北鷹白者身長且大，五筋有餘，細斑短柱，鷹內之最。向代州中山飛，又有房山白，漁陽白，東道白，取鷹法七月二十日為上時，內地者多，塞外殊少。入月上旬為次時，八月下旬為下時，塞外鷹畢至。

矣 心力破虞人網羅之勞庾信詩野鷹能自獵
江鷗解獨漁陳琳書氣高志遠似若無敵東觀
漢紀太守桓虞曰善吏如使良鷹下講命中戰國
策狡兔有三窟僅得免其死○前四句題緒已盡後
則贊其英鷲 鷲疑二句言鷲擊大而不擊小垂天
之鷲當為斂跡兔之瑣瑣不足問也太白樂府神鷲
夢澤不顧鷲為為君一
擊鷲搏九天義與此同

黑鷹不省人間有度海疑從北極來正翮搏風超紫
塞玄冬幾夜宿陽臺虞羅自覺虛施巧春雁同歸必
見猜萬里寒空祇一日金眸玉爪不凡材魏彥深鷲賦何虞者
之多巧運橫羅以羈束春雁同歸題所云鷲飛避
暖見猜猜其搏擊○張璠曰公嘗為王兵馬賦二
角鷹言其勇銳相敬
二詩結句亦以見况

卷終

目錄

蕭山張遠邇可著

大曆中居夔州出峽至江陵作

送鮮于萬州 奉送十七舅 舍弟觀自藍田

迎妻子 夜歸 前苦寒行 後苦寒行 晚

晴 復陰 元日示宗武 又示宗武 遠懷

舍弟穎觀等 續得觀弟書 太歲日 人日

江梅 庭草 喜聞盜賊蕃寇總退 送大

理封主簿五郎 將別巫峽 巫山縣汾州唐

使君 敬寄族弟唐使君 春夜峽州田侍御

津亭留宴 大曆三年春白帝城放船 行次

古城店汎江作 泊松滋江亭 乘雨入行軍

六弟宅 上巳日徐司錄園林宴集 宴胡侍

御書堂 書堂飲既夜復邀李尚書月下賦此

奉送蘇州李長史 暮春江陵送馬大卿公

和江陵宋大少府 暮春陪李尚書李中丞

過鄭監湖亭 宇文晁崔彧重泛鄭監前湖

歸雁 短歌行贈王郎司直 憶昔行 惜別

行送向卿進奉端午御衣 夏日楊長寧宅

夏夜李尚書筵送宇文石首赴縣聯句 多病

執熱懷李尚書 水宿遣興 遣悶 江邊星

月 舟月對驛近寺 舟中 江陵節度陽城

郡王新樓成 又作此奉衛王 秋日荆南述

懷 秋日荆南送石首薛明府 暮歸 哭李

尚書 重題 哭李常侍嶧二首

Blank page with faint bleed-through text from the reverse side.

杜詩會粹

吳江潘稼堂先生定

漢陽張漢槎雲客參

蕭山張遠邇可著

送鮮于萬州遷巴州

顏真卿鮮于仲通神道碑仲通子六人皆有令

問叔曰萬州刺史吳雅有父風頗精吏道作牧萬州政績尤異有詔遷秘書監尋又改牧巴州
盧東美鮮于氏冠冕頌序吳廣德中為尚書都官郎出守萬州轉巴州皆有理稱

京兆先時傑琳瑯照一門
朝廷偏注意接近與名藩
祖帳排舟數寒江觸石喧
看君妙為政他日有殊恩

唐書李叔明與兄仲通俱尹京兆兼秩御史大夫竝節制劍南又與子昇俱兼大夫蜀人推為盛門冠冕頌序仲通天寶末為京兆尹弟叔明乾元中亦為之吳兄昱為工部侍郎吳子映為屯田郎兼侍御史三世冠冕為海內盛族陸賈傳天下安注意相天下危注意將九域志萬州至達州二百七十里達州至巴州又二百二十里故曰接近與名籙

奉送十七舅下邵桂

唐書邵州邵陽郡屬山南西道一統志屬寶慶

府 桂州一統志屬衡州府

絕域三冬暮。浮生一病身。感深辭舅氏。別後見何人。
縹緲蒼梧帝。推遷孟母隣。昏昏阻雲水。側望苦傷神。

九域志蒼梧山在道州道與邵為鄰。時舅氏必奉母同往故有孟母句。

舍弟觀自藍田迎妻子到江陵因寄三首

汝迎妻子達荆州。消息真傳解我憂。鴻雁影來連峽
內。鵲鴿飛急到沙頭。曉關險路今虛遠。禹鑿寒江正
穩流。朱紱即當隨綵鷁。青春不假報黃牛。長安志杜氏通典曰

七盤十二綽藍田之險路也。綽坡在縣東南。公為郎賜緋故有朱紱。庾信詩春江下白帝畫舸向黃牛。末聯公自言即當出峽不必待汝遣報于青春。峽內公所居沙頭翁所在。

馬度秦山雪正深。北來肌骨苦寒侵。他鄉就我生春
色。故國移居見客心。歡劇提攜如意舞。喜多行坐白
頭吟。巡簷索共梅花笑。冷蕞踈枝半不禁。藍田屬京兆府故曰

故國 袁朗詩如何悲此曲坐作白頭吟 隋煬帝詩鳥聲爭勸酒梅花笑殺人○此追敘道中之作

庾信羅含俱有宅春來秋去作誰家短牆若在從殘

草喬木如存可假花卜築應同蔣詡徑為園須似邵

平瓜比年病酒開涓滴弟勸兄酬何怨嗟晉羅含傳含為荊州

別駕以解舍喧擾于城西三里小洲立茅屋伐木為床織葦為席而居○此預言到江陵而作 作誰家

言春秋屢易不知今屬誰人耳

夜歸

夜半歸來衝虎過山黑家中已眠卧傍見北斗向江

低仰看明星當空大庭前把燭噀兩炬峽口驚猿聞

一箇白頭老罷舞復歌杖藜不睡誰能那爾雅明星謂之啓明

注大白星也晨見東方為啓明昏見西方為太白後漢廉范傳令軍士各縛兩炬三頭舉火 炬束葦以燒也 左傳棄甲則那 註那何也

前苦寒行二首

古今樂錄王僧虔技錄清調有六曲一苦寒行

漢時長安雪一丈牛馬毛寒縮如蝟楚江巫峽冰入

懷虎豹哀號又堪記秦城老翁荆揚客慣習炎蒸歲

絺絺玄冥祝融氣或交手持白羽未敢釋西京雜記元封二年

大寒雪深五尺野中鳥獸皆死牛馬蹇踞如蝟三輔人民凍死者十有二三○首二句引古次二句正寫

苦寒後四句言平昔以見今之不然耳

去年白帝雪在山今年白帝雪在地凍埋蛟龍南浦
縮寒刮肌膚北風利楚人四時皆麻衣楚天萬里無
晶輝三尺之烏足恐斷羲和送將何處歸公詩南雪不到地今

雪在地正見其寒古今注日中無光者三足鳥也

後苦寒行二首

南紀巫廬瘴不絕太古以來無尺雪蠻夷長老畏苦
寒崑崙天關凍應折玄猿口噤不能嘯白鵠翅垂眼
流血安得春泥補地裂長楊賦順斗極運天關橫巨海漂崑崙樂府飛鵠行吾

欲郵汝去口噤不能開仲冬之月冰益壯地始坼

晚來江門失大木猛風中夜吹白屋天兵斬斷青海
戎殺氣南行動坤軸不爾苦寒何太酷巴東之峽生
凌嘶彼蒼迴斡人得知說文斡水解而流○言陰極陽生峽中冰解固有其時元氣旋轉豈知之耶此苦寒後拈一步意

晚晴

高唐暮冬雪壯哉舊瘴無復似塵埃崖沈谷沒白皚
皚江石缺裂青楓摧南天三旬苦霧開赤日照耀從
西來六龍寒急光徘徊照我衰顏忽落日口雖吟咏
心中哀未怪及時少年子揚眉結義黃金臺汨乎吾

生何飄零支離委絕同死灰

班彪北征賦涉積之體
舞鶴賦嚴嚴若霧

盧思道集抵掌揚眉高視濶步
以義結友以文會
離騷汨余若將弗及兮
注汨去貌疾若水流○首四句從雪敘起以見前此未嘗晴也南天五句正寫晚晴日從西來晚景也六龍三句唯其晚故流光之速而忽生哀耳末四句言時易蹉跎無怪少年及時為樂題是晚晴意却是惜時細玩見自

復陰

玄冬合沓玄陰塞
昨日晚晴今日黑
萬里飛蓬映天過
孤城樹羽揚風直
江濤簸岸黃沙走
雲雪埋山蒼
兜吼君不見夔子之國杜陵翁
牙齒半落左耳聾

鮑照

詩蒼兜號空林
左傳楚人滅夔以夔子歸
注夔楚同姓國今建平秭歸縣○前段寫題末二句言情結

元日示宗武

大曆三年正月元日

汝啼吾手戰吾笑汝身長
處處逢正月迢迢滯遠方
飄零還栢酒衰病只藜床
訓諭青衿子名慚白首郎
賦詩猶落筆獻壽更稱觴
不見江東弟高歌淚數行

又示宗武

覓句新知律攤書解滿床
試吟青玉案莫羨紫羅囊
假日從時飲明年共我長
應須飽經術已似愛文章

十五男兒志，三千弟子行。曾參與游夏，達者得升堂。

張衡四愁詩：美人贈我錦繡段，何以報之青玉案。

晉書：謝玄少好佩紫羅香囊，叔父安患之而不欲傷其意，因戲賭取之，遂止。

楚詞：聊假日以綸樂兮。尚書序：三千之徒，竝受其義。前首咏情，此首訓諭。

詞之

遠懷舍弟穎觀等

陽翟空知處，荆南近得書。積年仍遠別，多難不安居。

江漢春風起，冰霜昨夜除。雲天猶錯莫，花萼尚蕭疎。

對酒都疑夢，吟詩正憶渠。舊時元日會，鄉黨羨吾廬。

唐書：陽翟縣貞觀元年屬許州龍朔二年隸洛州。陽翟穎所在荆南觀所在江漢公蓋自謂也。此詩

亦元日所作因前詩不見江東句又有此詩故落句舊時元日會云云

續得觀書迎就當陽居止正月中旬定出三

峽唐書當陽縣屬荆州府

自汝到荆府，書來數喚吾。頌椒添諷詠，禁火卜歡娛。

舟楫因人動，形骸用杖扶。天旋夔子峽，春近岳陽湖。

發日排南喜，傷神散北吁。飛鳴還接翅，行序密銜蘆。

俗薄江山好，時危草木蘇。馬唐雖晚達，終覲在皇都。

周禮：司烜氏仲春修火，禁于國中。注：為季春將出火也。禁火夏火將王巳午屬火，故禁之。卜歡娛言

寒食時可會。南北指夔與當陽說，然南喜二字亦有所本。魏畧：孫權稱臣太子與鍾繇書曰：得報知喜。

南方詩題彼鵠載飛載鳴淮南子雁順行以愛氣力啣蘆而翔以避矰弋飛鳴二句以比兄弟相聚俗薄二句指夔州言俗雖薄而江山甚好故時雖危而草木尚蘇也○首四句敘得書禁火句觀所訂行期也次四句公自敘行色并約行期又次則預言相見之樂末則敘當陽風土而終思歸長安也

太歲日黃曰大曆三年歲次戊申日也潘鴻曰太歲日疑當時以是為慶故詩有闔闔衣冠等句

楚岸行將老。巫山坐復春。病多猶是客。謀拙竟何人。
聞闔開黃道。衣冠拜紫宸。榮光懸日月。賜予出金銀。
愁寂鴛行斷。叅差虎穴隣。西江元下蜀。北斗故臨秦。
散地逾高枕。生涯脫要津。天邊梅柳樹。相見幾回新。

行坐二字如行看坐看之類乃活字非實字他解俱謬漢天文志日有中道中道者黃道一日光道晉志黃道日之所行也半在赤道外半在赤道內尚書中候帝堯之時榮光出河休氣四塞齊書永明中天忽黃色照地王融上金天頌王擢曰是非金天所謂榮光武帝大悅權德輿書以劉秩為祭酒置之國庠似在散地唐以閒職為散地也○起四句撫時是嘆次四句遙憶長安後八句仍屬首段意通篇俱屬感慨

人日二首北史魏收傳董勛答問禮俗云正月一日為雞二日為狗三日為猪四日為羊五日為牛六日為馬七日為人八日為穀

元日到人日。未有不陰時。冰雪鸞難至。春寒花較遲。
雲隨白水落。風振紫山悲。蓬鬢稀疎久。無勞比素絲。

本言會利

後漢志紫巖山
綿水之所出

此日此時人共得一談一笑俗相看樽前栢葉休隨

酒勝裏金花巧耐寒劍佩衝星聊暫拔匣琴流水自

須彈早春重引江湖興直道無憂行路難荆楚歲時
記人日剪

綵爲人或鑲金箔爲人以貼屏風亦戴之頭髻賈克

李夫人典戒人日造華勝相遺像瑞圖金勝之形又

像西王母戴勝也漢書注勝婦人首飾漢代謂之華

勝呂氏春秋伯牙鼓琴志在流水鍾子期曰善哉

湯湯乎
若流水

江梅

梅蘂臘前破梅花年後多絕知春意好最柰客愁何

雪樹元同色江風亦自波故園不可見巫岫鬱嵯峨

陸機詩雲
山鬱嵯峨

庭草

楚草經寒碧庭春入眼濃舊低收葉舉新掩卷牙重

步履宜輕過開筵得屢供看花隨節序不敢強爲容

喜聞盜賊蕃寇總退口號五首

舊唐書大曆
二年九月吐

蕃寇靈州進寇邠州十
月靈州奏破吐蕃二萬

蕭關隴水入官軍青海黃河卷塞雲北極轉愁龍虎

氣西戎休縱犬羊羣龍虎卽龍虎軍蓋禁軍也時魚
朝恩輩典禁兵中外受制故公

土詩會萃

卷之二十一

八

深愁之而以休縱犬羊為戒蓋邊患除則內之兵權不罷而自戢也從來無人註及故詳之

贊普多教使入秦數通和好止烟塵朝廷忽用哥舒

將殺伐虛悲公主親唐書開元末金城公主薨吐蕃遣使告哀因請和玄宗不許天

寶七載以哥舒翰節度隴右攻拔石堡城收九曲故地○此連下二首言舊事

崆峒西極過崑崙駝馬由來擁國門逆氣數年吹路

斷蕃人聞道漸星奔謝瞻書裹糧攜弱匍匐星奔逆氣言祿山

勃律天西采玉河堅昆碧盃最來多舊隨漢使千堆

寶少答胡王萬匹羅唐書大勃律直吐蕃西與勃律接小勃律去京師九千里而贏

距吐蕃牙帳東八百里五代史于闐國南一千三百里曰玉州云張騫所窮河源出于闐而山多玉者

此也其河源所出至于闐分為三東曰白玉河西曰綠玉河又西曰烏玉河唐書堅昆國在康居西葱嶺北碧盃即琉璃盃

今春喜氣滿乾坤南北東西拱至尊大曆二年調玉

燭玄元皇帝聖雲孫唐以老子為聖祖封玄元皇帝爾雅玄孫之子為來孫來孫之子為暵孫暵孫之子為仍孫仍孫之子為雲孫○此作方了還喜字

之子為雲孫○此作方了還喜字

送大理封主簿五郎親事不合却赴通州主

簿前闐州賢子余與主簿平章鄭氏女子垂

欲納采鄭氏伯父京書至女子已許他族親

事遂停唐書大理寺主簿二人從七品上又通州通川郡屬山南西道封闐

州見前 [太平廣記] 天寶中范陽盧子夢謁其從姑姑訪盧未婚曰吾有外甥女子姓鄭其有容質當為兒平章 據此則平章唐人通好語也

題意原不韻

禁嚮去東床趨庭赴北堂風波空遠涉琴瑟幾虛張
渥水出騏驎崑山生鳳凰兩家誠款款中道許蒼蒼
頗謂秦晉匹從來王謝郎青春動才調白首缺輝光
玉潤終孤立珠明得暗藏餘寒拆花卉恨別滿江鄉
晉謝混傳孝武帝為晉陵公主求婚謂王珣曰主婚但如劉真長王子敬便足珣曰謝混雖不及真長不減子敬未幾帝崩袁粲欲以女妻之珣戲曰卿莫近禁嚮初元帝始鎮建業公私窘罄每得豚以為珍膳項下一嚮尤美輒以薦帝呼為禁嚮故珣因以為戲混竟尚主 [王羲之傳] 郗鑒使門生求女婿于王導

子弟咸自矜持唯一人在東床坦腹臥乃羲之也封主簿至通州省母故曰赴北堂 [詩] 琴瑟友之繁欽定情詩中情既款款 蒼蒼天也 [左傳] 秦晉匹也何以卑我 白首句公自謂 [晉書] 樂廣人謂之水鏡婚衛玠時號玉人議者以為婦公冰清女婿玉潤

將別巫峽贈南卿兄讓西果園四十畝

苔竹素所好萍蓬無定居遠遊長兒子幾地別林廬
雜樹紅相對他時錦不如具舟將出峽巡圃念攜鋤
正月喧罵未茲辰放鷁初雪籬梅可折風榭柳微舒
託贈卿家有因歌野興疎殘生逗江漢何處狎樵漁

逗逗留也芥隱筆記作逗露引陰鏗詩行舟逗遠樹非是

巫山縣汾州唐使君十八弟宴別兼諸公攜

酒樂相送率題小詩留於屋壁唐書巫山縣屬夔州唐

使君稱弟見下首題注唐十八先為汾州刺史時貶施州

臥病巴東久今年強作歸故人猶遠謫茲日倍多違接宴身兼杖聽歌淚滿衣諸公不相棄擁別借光輝

敬寄族弟唐十八使君左傳范宣子曰昔句之祖自虞以上為陶

唐杜氏師古曰唐太原晉陽縣在京兆杜縣

與君陶唐後盛族多其人聖賢冠史籍枝派羅源津在今氣磊落巧偽莫敢親介立實吾弟濟時肯殺身

物白諱受玷行高無污真得罪未秦末放之五溪濱

鸞鳳有鍛羽先儒曾抱麟雷霆劈長松骨大却生筋

一失不足傷念子孰自珍泊舟楚宮岸戀闕浩酸辛

除名配清江厥土巫峽隣登陸將首途筆札枉所申

文心雕龍慷慨以任氣磊落以使才磊落二句言族盛而磊落巧偽者多莫之肯近因起下介立意

顏延之陶徵士誄物尚孤生人固介立五君咏鸞

翻有時鍛劉琨詩宣尼悲獲麟西狩涕孔丘孰

蔡云與熟同非也言子之一失回不足傷但念子以

直道被謫孰能復自珍重耶意較深王僧孺書除

名為民幅巾家巷九域志施州清江縣北至州界

一百里自界首至夔一百二十五里首途將至施

州貶所枉所申言唐辱書寄公前

六句首敘世譜後慨唐之直道遭貶

歸朝跼病肺敘

舊思重陳。春風洪濤壯。谷轉頗彌旬。我能泛中流。塘

突鼉獺。嗔長年已省。柁慰此貞良臣。顏延之詩。春江

風濤壯。江賦。此段自敘。省柁言來春出峽一訪施州耳。

春夜峽州田侍御津亭留宴得筵字

北斗三更席。西江萬里船。杖藜登水榭。揮翰宿青天。

白髮煩多酒。明星惜此筵。始知雲雨峽。忽盡下牢邊。

大曆三年春白帝城放船出瞿唐峽久居夔

府將適江陵漂泊有詩凡四十韻

老向巴人裏。今辭楚塞隅。入舟翻不樂。解纜獨長吁。

四語皆起全篇窄轉深啼狖。虛隨亂浴鳧。石苔凌几杖。空翠

撲肌膚。壘壁排霜劍。奔泉濺水珠。杳冥藤上下。濃淡

樹榮枯。神女峰娟妙。昭君宅有無。曲留明怨恨。夢盡

失歡娛。擺闔盤渦沸。欹斜激浪輪。風雷纏地脉。冰雪

曜天衢。鹿角真趨險。狼頭如跋胡。惡灘寧變色。高臥

負微軀。書史全傾撓。裝囊半壓濡。生涯臨臬兀。死地

脫斯須。原注鹿角狼頭二灘名。鮑照詩。奔泉冬激

射。陸游入蜀記。過巫山。疑真觀。湯妙用真

人祠。卽世所謂巫山神女也。祠正對巫山。峰巒上插

霄漢。山脚直入江中。神女峰最為奇峭。神女賦序

寐而夢之。寤不自識。惘兮不樂。悵爾失志。失歡娛

卽此意。江賦。流風蒸雷。冰雪言波浪之色。左

傳德則其人也。不德則其鹿也。鋌而走險，急何能擇。

詩狼跋其胡，載窳其尾。注跋，躓也。胡，領下懸肉。

水經注江水又東，逕流頭灘。又東，逕狼尾灘。而歷人

灘。一統志鹿角、狼尾、虎鬚三灘在夷陵州最險。易

困于艱，晚廣韻晚，晚不安也。通作

泉兀。○此段敘放舟峽中景事。不有平川決焉，知

衆壑趨乾坤，壘漲海。雨露洗春蕪，鷗鳥牽絲颺。驪龍

濯錦紆，落霞沉綠綺。殘月壞金樞，泥筍苞初荻。沙茸

出小蒲，雁兒爭水馬。燕子逐檣鳥，絕島容烟霧。環洲

納曉晡，前聞辨陶牧。轉盼拂宜都，縣郭南畿好。津亭

北望孤。原注路入松滋縣。○南畿指南京。江水出

峽，其流始平。故曰平川。牽絲颺，言鷗羽如

絲之白。沈懷遠南越志：蟠龍身長四丈，青黑色，赤

帶如錦文。謝朓詩餘霞散成綺。木華海賦大明

撫轡于金樞之穴。註金樞，西方月沒處也。謝靈運

詩初篁苞綠箨，新蒲含紫茸。山海經諸毘之水中

多水馬，其狀如馬，文臂牛尾。陰鏗詩亭嘶背握馬

檣，轉向風鳥。謝靈運詩環洲亦玲瓏。曉晡，曉當

作晚。淮南子日至于悲谷，是為晡時。况上文霞落月

殘，俱屬晚景。登樓賦北彌陶牧。注陶鄉名，郭外曰

牧。水經注夷道縣，漢武帝代西南夷路由此出。故

曰夷道。劉備曰：宜都、唐書宜都縣屬峽州。肅宗以

江陵府為南都，故曰南畿。水經注江津，戍南對馬

頭岸，北對大岸，謂之江津口。此云津亭，疑即江津

之亭。公有春夜峽州田侍御長史津亭留宴詩。轉

盼拂宜都，謂回顧峽中也。南畿句承陶牧北望句。頂

宜都。○此段敘出。勞心依憇息，朗味割昭蘇。意遣樂

還笑，衰迷賢與愚。飄蕭將素髮，汨沒聽洪鑪。丘壑曾

忘返，文章敢自誣。此生遭聖代，誰分哭窮途。臥疾淹

為客蒙恩早廁儒。廷爭酬造化。樸直乞江湖。灩澦險

相迫。滄浪深可逾。浮名尋已已。懶計却區區。史樂書天地覆

奇萬物然後草木茂區萌達蟄虫昭喜近天皇寺。先

披古畫圖。原注此寺有晉右軍書張僧繇畫孔子及顏子十哲形像應經帝子渚。

同泣舜蒼梧。歷代名畫記張僧繇吳人梁武帝崇飾內有栢堂僧繇畫盧舍那佛及仲尼十哲像帝怪問

釋門之內如何畫孔聖像繇曰後當賴此耳及後周滅佛法焚天下寺塔獨此殿以有宣尼像得不毀拆

九歌帝子降兮北渚注帝子堯二女湘夫人也朝士兼戎服。君王按湛盧。旄頭初傲擾。鶉

首麗泥塗。甲卒身雖貴。書生道固殊。出羣皆野鶴。歷

塊匪轅駒。伊呂終難降。韓彭不易呼。五雲高太甲。六

月曠搏扶。迴首黎元病。爭權將帥誅。山林託疲茶。未

必免崎嶇。吳越春秋越王允嘗使歐冶子作名劍五

王僚湛盧去如楚書叙擾天紀吳吳公子光弑吳

井十六度至柳八度為鶉首于辰在未秦之分野屬

雍州麗泥塗言廣德元年吐蕃陷長安世說嵇

紹在稠人中昂昂如野鶴之在雞羣灌夫傳句趣

作轅下駒出羣二句承書生言之有不受束縛意

肯降意武夫韓彭不易招致終恐不免藟臨耳書生

公自謂是時藩鎮跋扈故有韓彭句困學紀聞杜

詩五雲高太甲注不解五雲之義嘗觀王勃益州夫

子廟碑云帝車南指遁七曜于中階華蓋西臨藏五

雲于太甲酉陽雜俎謂燕公讀碑自帝車至太甲悉

不解訪之一公一公言北斗建于七曜在南方有是

之祥無位聖人當出華蓋以下則不可悉晉天文志
華蓋在旁六星曰六甲分陰陽而配節候太甲恐是
六甲一星之名京房易飛侯云視四方有大雲五
色具而不雨下有賢人隱五雲當用此義以自况
太甲或出緯書未可強解莊子鵬之徙于南溟
搏扶搖而上者九萬里去以六月息者也通鑑晉
紀蜀張育自號蜀王與巴獠會帥張重等爭權舉兵
相攻秦楊安鄧羗襲育與重斬之舊注爭權將帥
指崔旰楊子琳蓋謂其自相誅討疲恭公自謂
潘岳賦倦是路之迫隘軌崎嶇以低昂此段序時
事而兼咏懷了
題漂泊二字

行次古城店汎江作不揆鄙拙奉呈江陵幕

府諸公

水經注江水又東逕陸抗故城北荆

周迴十里即山
為塘四面天險

老年常道路遲日復山川白屋花開裏孤城麥秀邊

濟江元自濶下水不勞牽風蝶勤依漿春鷗懶避船

王門高德業幕府盛才賢行色兼多病蒼茫汎愛前

原注衛伯玉封陽城郡王故曰王門箕子歌麥秀
漸漸兮殷仲文詩廣筵散泛愛前八句還汎江
以上截後四句奉呈江
陵幕府諸公分界甚清

泊松滋江亭

唐書松滋縣屬江陵府輿地
紀勝江亭在松滋縣治後

紗帽隨鷗鳥扁舟繫此亭江湖深更白松竹遠微青
一柱全應近高唐莫再經今宵南極外其作老人星

乘雨入行軍六弟宅

杜位為江陵
行軍司馬

木言會和

曙角凌雲亂，春城帶雨長。水花分塹弱，巢燕得泥忙。
令弟雄軍佐，凡才汚省郎。萍漂忍流涕，衰颯近中堂。

潘徽詩湖落水花翻

上巳日徐司錄林園宴集

舊唐書開元元年改錄事參軍為司

錄參軍

髻毛垂領白，花藥亞枝紅。欹倒衰年廢，招尋令節同。
薄衣臨積水，吹面受和風。有喜留攀桂，無勞問轉蓬。

秋興賦斑髻彪以承弁兮素髮颯以垂領○公咏月詩轉蓬行地遠攀桂仰天高落句同義

宴胡侍御書堂

原注李尚書之芳鄭秘監審同集得歸字韻

江湖春欲暮，墻宇日猶微。闇闇書籍滿，輕輕花絮飛。

翰林名有素，墨客興無違。今夜文星動，吾儕醉不歸。

長楊賦序藉翰林為主
人子墨為客卿以風

書堂飲既夜，復邀李尚書下馬月下賦絕句

湖水林風相與清，殘樽下馬復同傾。久拚野鶴如雙

髻，遮莫隣雞下五更。藝苑雌黃遮莫蓋徑語猶云儘教自唐以來有之

奉送蘇州李二十五長史丈之任

唐書蘇州吳郡屬江

南西道

星拆台衡地，曾為人所憐。公侯終必復，經術竟相傳。

上詩會粹

卷之二十一

十六

食德見從事，克家何妙年。一毛生鳳穴，三尺獻龍泉。

赤壁浮春暮，始蘇落海邊。客間頭最白，惆悵此離筵。

張華傳華為司空少子躓以中台星拆勸華遜位華不從未幾被害長史父必以宰相得罪未詳出處或云適之之子左傳公侯之子必復其始易訟六三食舊德貞厲終吉或從王事無成蒙九二子克家赤壁李至蘇州所經地九域志蘇州東北去海一百八十里○首入句敘李世系後四句送別

暮春江陵送馬大卿公恩命追赴闕下

自古求忠孝，名家信有之。吾賢富才術，此道未磷緇。

王府標孤映，霜蹄去不疑。激揚音韻徹，籍甚衆多推。

潘陸應同調，孫吳亦異時。後漢韋彪議求忠臣必于孝子之門穆天子傳天

子至于羣王之山四微中繩先王之所謂策府梁簡文集神峯標映北山移文高霞孤映明月獨舉

范曄論激揚名聲互相題拂激揚句言其詩韻清徹南史江右稱潘陸江左稱顏謝梁簡文詩

少解孫吳法家本幽并才北辰徵事業南紀赴恩私卿兒○此段敘大卿之才

月昇金掌，王春度玉墀。薰風行應律，湛露即歌詩。前

文志北辰一名天關一名北極洪範卿士惟月師尹惟日金掌即仙人掌春秋春王正月呂氏

春秋東南方曰薰風禮記八風從律而不奸呂氏湛湛露斯天子宴諸侯之詩○此段敘恩命追赴闕

下兼點暮春言大卿入朝及此春期天意高難問人猶得陛見可以應薰風而歌湛露也

情老易悲，樽前江漢闊。後會且深期。四語送別

和江陵宋大少府暮春雨後同諸公及舍弟

宴書齋

渥洼汗血種。天上麒麟兒。才士得神秀。書齋聞爾為。棣華晴雨好。綵服暮春宜。朋酒日歡會。老夫今始知。

詩朋酒斯饗
注兩樽日朋

暮春陪李尚書李中丞過鄭監湖亭汎舟得

過字

尚書即之芳中丞未
詳湖亭在峽州

海內文章伯。湖邊意緒多。玉樽移晚興。桂楫帶酣歌。春日繁魚鳥。江天足芰荷。鄭莊賓客地。衰白遠來過。宇文晁尚書之甥。崔彧司業之孫。尚書之子。

重泛鄭監前湖

唐書宰相世系表崔彧官太子少詹事。孫下當有

缺字尚書之子佚其名

郊扉俗遠長幽寂。野水春來更接連。錦席淹留還出浦。葛巾欹側未迴船。樽當霞綺輕初散。棹拂荷珠碎却圓。不但習池歸酪酏。君看鄭谷去黃緣。梁元帝詩荷珠漾水銀謝朓詩風碎池中荷梁武帝詩墜露散珠圓吳都賦黃綠山岳之岳。不但習池歸酪酏指前日與尚書中丞汎舟也正照題中重汎二字

歸雁

唐會要大曆二年嶺南節度使徐浩奏十一月二十五日當管懷集縣陽雁來

乞編入史從之先是五嶺之外朔雁不到浩以為陽為君德雁隨陽者臣歸君之象詩

云聞道今春雁南歸自
廣川正是三年春所作

聞道今春雁南歸自廣州見花辭漲海避雪到羅浮
是物關兵氣何時免客愁年年霜露隔不過五湖秋

謝承後漢書交阯七郡土獻皆從漲海出入南史扶
南國東界即大漲海海中有大洲洲上有諸薄國
羅浮山記羅浮山浮山也二山合體謂之羅浮在
增城博羅二縣境一統志在今惠州府連廣州境
辭漲海言其歸到羅浮溯其來時也金者兵氣八月
雁來賓是得秋金肅殺之氣嶺南不嘗有而今始來
故曰關兵氣雁至衡陽則回此五湖當指洞庭湖
言史記索隱具區洮瀉彭蠡青草洞庭共為五湖則
洞庭正得稱五湖耳

短歌行贈王郎司直

唐書百官志司直掌糾劾官僚

王郎酒酣拔劍斫地歌莫哀我能拔爾抑塞磊落之
奇才豫章翻風白日動鯨魚跋浪滄溟開且脫劍佩
休徘徊西得諸侯掉錦水欲向何門跋珠履仲宣樓
頭春色深青眼高歌望吾子眼中之人吾老矣

後漢齊武王傳張邛拔劍擊地史記公孫鞅年
雖少有奇才陸賈新語檄桺豫章天下之名木
諸侯即刺史說文跋進足有所擷取也禮記望
吾子之教之也注吾子相親之辭陸雲詩髣髴眼
中人世說曹公少時見橋玄玄謂曰吾老矣當以
子孫相累黃雀曰王司直時為蜀中刺史○前九
句俱述王司直之言只末一句屬公掉開語眼中
之人緊頂青眼望吾來言汝眼中之人吾奈老矣公
自慨也拔謂賞拔非拔取也豫章二句頂奇才來
西得諸侯指公與蜀中刺史有舊非謂王司直也

憶昔行

憶昔北尋小有洞。洪河怒濤過輕舸。辛勤不見華蓋君。艮岑青輝慘么麼。千崖無人萬壑靜。三步回頭五步坐。秋山眼冷魂未歸。仙賞心違淚交墮。御覽名山記云王屋山有洞周迴萬里名曰小有清虛之天王君內侍三十六洞天之一在河內沁水縣界麼漢書作磨通俗文不長曰么細小曰麼青輝慘么麼即山精白日藏意魂未歸指華蓋君趙曰此詩及昔游詩公到王屋欲謁華蓋君適其人弟子誰依白茅屋仙化而作首段甫入山時事

盧老獨啟青銅鎖。巾拂香餘搗藥塵。階除灰死燒丹火。玄圃滄洲莽空闊。金節羽衣飄婀娜。落日初霞閃

餘映倏忽東西無。不可松風礮水聲。合時青兕黃熊

啼向我。盧老華蓋君弟子巾拂自是兩物用以辟塵鮑照舞鶴賦巾拂兩停丸劍雙止李善注云宋書晉初有公莫舞今之巾舞也又江左有拂舞謝朓詩葉生既婀娜葉落更扶疎梁元帝纂要日在午日亭在未日映在昉詩反景澄餘映巾拂二句即物在人亡意玄圃四句言華蓋君仙境往來超忽無定此徒然咨嗟撫遺跡至今夢想仍猶

左秘訣隱文須內教。晚歲何功使願果。更討衡陽董

鍊師。南浮早鼓瀟湘柁。左字即上仙賞心違意陶弘景傳既得神符秘訣以為

神仙可成御覽玉清石刻隱銘曰佩玉帝隱文者得為上仙六典道士修行其德高思精謂之鍊師

輿地紀勝董奉先天寶中修九華丹法于衡陽棲朱陵後洞真仙通鑑東楚董鍊師周游三湘名山混

跡于衡陽後洞嘗以咒術治人病苦後尸解如蟬蛻
○此段了還憶昔正而未二句拓一步作結題之外
象也言不得于華蓋
君庶得于董鍊師云

惜別行送向卿進奉端午御衣赴上京

蕭宗昔在靈武城指揮猛將收咸京向公泣血灑行

殿佐佑卿相乾坤平逆胡冥漠隨烟燼卿家兄弟功

名震麒麟圖畫鴻雁行紫極出入黃金印陸機詩奕世台衡扶

帝紫極○此段先敘向卿世族尚書勲業超千古雄鎮荊州繼吾祖

裁縫雲霧成御衣拜跪題封賀端午向卿將命寸心

赤青山落日江湖白卿到朝廷說老翁漂零已是滄

浪客尚書衛伯玉也舊書廣德元年衛伯玉拜江陵尹荆南節度使尋加檢校工部尚書封陽城郡

王此故曰鎮荊州耳繼吾祖者杜預以鎮南大將軍都督諸軍事也江總山水衲袍賦裁縫則萬壑縈

體針縷則千巖映目李義府堂堂詞裁雲作舞衣青山句別時景○前四句進御衣後四句送別

夏日楊長寧宅送崔侍御常正字入京得深

字唐書長寧縣屬鎮北大都護府秘書省有正字一人

醉酒揚雄宅升堂子賤琴不堪垂老鬢還對欲分襟

天地西江遠星辰北斗深烏臺俯麟閣長夏白頭吟

通典漢氏圖籍藏麒麟天祿二閣桓帝延熹二年始置秘書監一人唐六典秘書省天授初改為麟臺監神龍元年復舊初漢御史中丞掌蘭臺秘書圖籍故歷代置都邑建臺省以秘書與御史為隣

夏夜李尚書筵送宇文石首赴縣聯句唐書石首

縣屬江陵府 宇文尚書之甥即晁

愛客尚書重之官宅相賢甫酒香傾坐側帆影駐江

邊之芳翟表郎官瑞鳧看令宰仙或雨稀雲葉斷夜

久燭花偏甫數語欹紗帽高文擲彩牋之芳興饒行

處樂離惜醉中眠或單父長多暇河陽實少年甫客

居逢自出為別幾凄然之芳○劉孝綽詩愛客待驪

蕭芝至孝除尚書郎有雉數十飛鳴車側陸機雲

賦金柯分玉葉散徐陵詩高文會斗樞爾雅男

子謂姊妹之子為出左傳康公我之自出

杜詩博議題中宇文石首即前宇文晁也詩注或者即崔或也公與或同在李尚書筵中送宇文石首故有宅相令宰等句以美晁舊本俱作宇文或誤耳

多病執熱奉懷李尚書之芳

衰年正苦病侵凌首夏何須氣鬱蒸大水淼茫炎海

接奇峰碑兀火雲升思霑道暘黃梅雨敢望宮恩玉

井冰不是尚書期不顧山陰夜雪興難乘謝靈運詩首夏猶清

和敵蒸鬱凌冥陶潛詩夏雲多奇峰江賦巨石

碑兀以前却薛道衡詩細雨應黃梅魚豢魏略

明帝九龍殿前為玉井綺欄蟾蜍含受神龍吐水陸

翮鄴中記石季龍于水井臺藏冰三伏日以賜大臣

井中時北部刺史奏事過遵值其方飲刺史大窮侯

木言會和
遵需醉時突入見遵母叩頭自白當對尚書有期會
狀母乃令從後閣出去應璩書仲孺不辭同產之服
孟公不顧尚書之期○前六句了
多病執熱四字未聯奉懷李尚書

水宿遣興奉呈群公

謝靈運詩客游倦水宿

魯鈍仍多病逢迎遠復迷耳聾須畫字髮短不勝篔
澤國雖勤雨炎天竟淺泥小江還積浪弱纜且長堤
歸路非關北行舟却向西暮年漂泊恨今夕亂離啼
童稚頻書札盤餐詎糝藜我行何到此物理直難齊
高枕翻星月嚴城疊鼓鼙風號聞虎豹水宿伴鳧鷖
異縣驚虛往同人惜解攜蹉跎長汎鷁展轉屢聞雞

韻瑞王笠不仕伴在作聾每說話即畫字後隱嵩山
隋文累詔不起穀梁傳言不雨者勤雨也注思雨

之勤也童稚二句言糧絕而頻致書親友竟無貸
贈者即下文誰愍意衛公兵法鼓三百六十槌為

一通鼓止角動吹十二聲為一疊○自
起至此皆自敘行色了題水宿遣興

嶷嶷珊瑚器

陰陰桃李蹊餘波期救涸費日苦輕齋杖策門闌邃

肩輿羽翮低自傷甘賤役誰愍強幽棲巨海能無釣

浮雲亦有梯勳庸思樹立語默可端倪贈粟困應指

登橋柱必題丹心老未折時訪武陵溪

虞世基詩輕齋不遑舍
費口苦輕齋數語言舟行日久殊覺費日而所齋甚
輕不免資斧之竭所以相期救涸匍匐諸公之門惜
其無有見愍耳強幽棲假一椽也正與水宿相反
莊子任公為大鈞以五十箝為餌投釣于東海

禮民功曰庸司馬遷書素所樹立然也
莊子反覆終始不知端倪
吳志魯蕭家富于財盧江周瑜為居巢長聞之往求資糧蕭時有米二困各三千斛直指一困與瑜瑜奇之乃結僑札之交
巨海數句言超然物外雖無不可但思樹立勳庸非語言可盡題橋之願未途不免時訪武陵溪耳究非本懷也
此段了奉呈羣公
細玩此詩實增窮途之感勢變形態溢然心目

遣悶

地闊平沙岸舟虛小洞房使塵來驛道城日避烏樞
暑雨留蒸濕江風借夕涼行雲星隱見疊浪月光芒
螢鑿綠帷徹蛛絲罨髻長哀箏猶覓几鳴笛竟霑裳

阮籍詩薄帷鑿明月
江總詩蜘蛛作絲滿帳中
魏文帝詩哀箏順耳
是詩亦舟中之作
首敘自

幕至夜之景
倚着如秦贅過逢類楚狂氣衝看劍匣穎脫

撫錐囊妖孽關東臭兵戈隴右瘡時清疑武略世亂
跼文場餘力浮於海端憂問彼蒼百年從萬事故國

耿難忘賈誼傳秦人家富子壯則出分家貧子壯則

出資
平原君傳夫賢者處世譬如錐處囊中其末立見毛遂曰使遂早得處囊中乃脫穎而出
月賦陳王初喪應劉端憂多暇
此段咏懷了題

字悶

江邊星月二首

驟雨清秋夜金波耿玉繩天河元自白江浦向來澄
映物連珠斷綠空一鏡升餘光隱更漏况乃露華凝

木言會利

謝朓詩金波麗鵲玉繩低建章漢律歷志日月如合璧五星如連珠公孫乘月賦蔽修堞而分鏡

○此詩咏雨後星月

江月辭風纜江星別霧船雞鳴還曙色鷺浴自晴川歷歷竟誰種悠悠何處圓客愁殊未已他夕始相鮮

蕭愨詩野禽喧曙色袁嶠之詩俯仰晴川煥古詩天上何所有歷歷種白榆沈約咏月詩清光信悠悠○此詩咏將曉星月

舟月對驛近寺

更深不假燭月朗自明船金刹青楓外朱樓白水邊城烏啼耿耿野鷺宿娟娟皓首江湖客鈎簾獨未眠

維摩經佛言佛滅後以金身舍利起七寶塔表刹莊嚴而供養金刹照近寺朱樓照對驛

舟中

風餐江柳下雨臥驛樓邊結纜排魚網連檣竝米船今朝雲細薄昨夜月清圓漂泊南庭老祇應學水仙鮑照詩風餐委松宿雲臥恣天行郭璞賦舳艫相屬萬里連檣庭即邊庭公時在南故云南庭列仙傳琴高行涓彭之術浮遊冀州涿郡間二百餘年後入涿水中取龍子與諸弟子期日皆潔齋待于水旁果乘赤鯉來留月餘復入水去吳均詩是有琴高者凌波去水仙○前六句舟中景事末則舟中之情

江陵節度使陽城郡王新樓成王請嚴侍御判官賦七字句同作

樓上炎天水雪生高飛燕雀賀新成碧牕細霧濛濛

濕朱栱浮雲細細輕杖鉞塞帷瞻具美投壺散帙有

餘清自公多暇延參佐江漢風流萬古情晉羊球登西樓賦畫

棟浮細細之輕雲朱栱濕濛濛之細雨後漢賈琮傳琮為冀州刺史之部升車言曰刺史當遠視廣聽糾察美惡何反垂帷裳以自掩塞乎命御者塞之祭遵傳遵為將軍對酒設樂必雅歌投壺

又作此奉衛王

西北樓成雄楚都遠開山嶽散江湖二儀清濁還高

下三伏炎蒸定有無推轂幾年惟鎮靜曳裾終日盛

文儒白頭授簡焉能賦媿似相如為大夫古詩西北有高樓

漢書江陵故楚郢都楚文王自丹陽徙此曹植惟漢行太極定二儀清濁始以形程曉嘲熱客詩平生三伏時道路無行車按金畏火見火而伏惟長夏火最盛秋初金方穉尤為相尅故夏末秋初逢庚謂之伏劉惔別傳真長有雅裁歷司徒左長史侍中丹陽尹為政務鎮靜信誠鄒陽傳何王之門不可曳長裾乎雪賦梁王遊兔園授簡于司馬大夫日為寡人賦之漢藝文志登高能賦可以為大夫

秋日荆南述懷三十韻

昔承推獎分愧匪挺生林遲暮宮臣忝艱危衮職陪

揚鑣隨日馭折檻出雲臺罪戾寬猶活干戈塞未開

推獎指房琯劉峻辨命論孔墨之挺生江淹擬陸機詩矯跡厠宮臣公自謂為郎時日馭指行在左傳趙孟日老夫罪戾是懼公扈從肅宗授給事中以疏救房琯上欲誅張鎬救之而免○此詩

自敘因房瑄得罪始末甚詳首段
 先敘房瑄薦公并以拾遺出貶事
 星霜玄鳥變身世
 白駒催伏枕因超忽扁舟任往來
 九鑽巴巽火三蟄
 楚祠雷望帝傳應實昭王去不迴
 蛟螭深作橫豺虎
 亂雄猜素業行已矣浮名安在哉
 琴鳥曲怨憤庭鶴
 舞摧頽秋水漫湘竹陰風過嶺梅
 苦搖求食尾常曝
 報恩腮結舌防讒柄探腸有禍胎
 蒼茫步兵哭展轉
 仲宣哀饑藉家家米愁徵處處盃
 休為貧士嘆任受
 衆人哈謝月令二月玄鳥至八月玄鳥歸史記魏豹
 煬帝詩原野窮超忽神仙傳樂巴巽酒為雨滅成
 都火雨皆作酒氣九鑽即鑽燧改火意月令八

月雷乃收聲故曰蟄九鑽三蟄言往來兩川九年
 其中客夔三年公上水遣懷詩一紀出西蜀正是十
 二年也楚祠指夔州左傳昭王南征而不復
 湘中記益陽有昭潭其下無底湘水最深處或謂
 昭王沒于此潭因為名晉書陸納怒兒子傲曰
 穢我素業栗錄栗曲有烏夜啼吳競解題烏夜啼
 宋臨川王義慶造也義慶為江州刺史文帝徵之家
 人大懼妓妾夜聞烏啼憂思而成曲韓非子師曠
 援琴奏流徵有玄鶴二八延頸而鳴舒翼而舞司
 馬遷書猛虎在深山百獸震恐及在檻穽搖尾而求
 食辛氏三秦記魚集龍門下登者化為龍不登者
 點額曝腮而退三輔決錄昆明池人釣魚綸絕而
 去夢于漢武帝求去其鈎明日帝游于池見大魚銜
 索帝取而去之後三日池邊得明珠一雙帝曰魚之
 報也前李尋傳知者結舌邪偽竝進庾信詩探
 腸見膽無所惜王仲宣有七哀詩翰曰哀漢亂也
 楚詞註楚人謂相啁笑曰哈
 此段自敘客居蜀楚之况
 得喪初難識榮枯劃

易該差池分組冕合沓起蒿萊不必伊周地皆登屈
 宋才漢庭和異域晉史坼中台霸業尋常體宗臣忌
 諱災羣公紛戮力聖慮宵徘徊數見銘鐘鼎真宜法
 斗魁願聞鋒鏑鑄莫使棟梁摧磐石圭多剪凶門轂
 少推垂旒資穆穆祝網但恢恢赤雀翻然至黃龍詎
 假媒師尹曰是時官資濫進宿德元勳多擯棄不用得喪六句蓋以風也漢匈奴傳高帝出白登
 圍使劉敬結和親之約庾信傷王褒詩豈意中台坼君當風燭前中台坼舊注指房瑄愚觀秋日荆
 南詩聞道和親入時必有和親之議及大臣新隕故
 及之不必復指瑄尋常體頂和異域忌諱災項中
 台坼霸伯同長也謂和親以爭戎狄之長固屬尋常之體非甚長策至于中台坼則上于天變正宜直

言得失以圖修省乃竊忌諱之何也大有天變不足
 畏能以刺之魏衛顛傳非破家為國殺身成君者焉能犯顏色觸忌諱達一言開一說也宵徘徊言
 聖慮徘徊之深或云羣公紛然戮力則可省天子之
 憂而不必徘徊故接以銘鐘鼎云云庾信詩懷和則執任並奏功烈則鐘鼎俱銘晉天文志北斗七
 星在太微北魁四星為璇璣杓三星為玉衡杓南三
 星及魁第一星西三星皆曰三公始皇本紀秦收天下兵聚之咸陽銷鋒鏑鑄金人十二以弱天下之
 兵漢書高祖封王子弟地犬牙相制所謂磐石之宗也淮南子大將受命已則設明衣剪指爪鑿齒
 門而出磐石二句極言封建之制善于藩鎮即房瑄首建諸王分鎮之議詩穆穆皇皇宜君宜王
 老子天網恢恢疎而不漏瑞應圖黃龍四龍之長王者不漉地而漁則應和氣而游于池沼漢郊祀
 歌天馬來龍之媒前十句咏時事羣公以下期望之賢非夢傳野隱類鑿顏坏自古江湖客冥心若死

灰淮南子魯君欲相顏闔使人以幣先焉鑿坏而遁之坏屋後墻也○四語自敘作結

秋日荆南送石首薛明府辭滿告别奉寄薛

尚書頌德敘懷斐然之作三十韻舊書吐蕃傳大曆二年十一月和蕃使檢校戶部尚書薛景仙自吐蕃使還首領論位陵隨景仙入朝此詩云聞道和親入又云跋涉體何如則薛尚書必景仙也薛明府尚書之弟

南征為客久西候別君初歲滿歸鳥舄秋來把雁書

荆門留美化姜被就離居聞道和親入垂名報國餘

連枝不日竝八座幾時除隋尹式詩西候追孫楚南津送陸機朱云孫子荆有征西官屬送于陟陽侯詩注陟陽亭名侯亭也西候謂此唐人每用之後人都作斗杓建西之候謂秋

日陸機豪士賦序志士思垂名于身後楊賜傳累世見寵無以報國蘇武詩况我連枝樹與子同

惟漢網疎風塵相瀕洞天

地一丘墟殿瓦鴛鴦坼宮

簾翡翠虛鈞陳摧微道槍粟失儲胥文物陪巡狩親

賢病拮据公時呵僕偷首唱却鯨魚勢愜宗蕭相原注

郭令材非一范睢原注諸名將屍填太行道血走浚儀渠

滏口師仍會函關憤已攄紫微臨大角皇極正乘輿

賞從頻峩冕殊恩再直廬原注公舊執金吾新授羽林前後二將軍豈惟

高衛霍曾是接應徐降集翻翔鳳追攀絕衆狙侍臣

雙宋玉戰策兩穰苴

漢書循吏傳禁網疎濶 鄴中

冥記漢武帝甘泉宮起招仙閣編翠羽麟毫以為簾

西都賦周以鉤陳之位 又周廬千列微道綺錯

長楊賦木擁槍槩以為儲胥 注槍槩作木槍相槩

為柵也儲胥言儲蓄以待所須 任昉齊景陵行狀

地尊禮絕親賢莫或 神山反景仙守扶風却賊故

日呵日却 傅亮傳首唱大義興復王室 水經注

禹塞榮澤淫水于榮陽下引河通淮泗名浪蕩渠一

名浚儀渠舊唐書浚儀縣屬汴州 元和郡縣志滏

水出磁州滏陽縣西北四十五里鼓山亦曰滏山泉

源奮湧若釜水故以滏名之太行八陘第四曰滏口

陘對鄴西山嶺高深實為險絕 左傳晉侯賞從亡

者 史記衛令曰周廬設卒甚謹 漢書音義直宿曰

廬 應瑒徐幹魏太子賓客 通鑑廣德二年正月

吐蕃陷京師既去以太子賓客薛景仙為南山五谷

防禦使景仙官居宮僚故以應徐比之 翔鳳疑即

翔鳳闕也降集即廟堂猶集鳳意焰上直廬說舊注

鳳凰降集于此插入不合 列子智籠衆狙 風賦

序楚襄王遊于蘭臺之宮宋玉景差侍 史記齊威

王追論古司馬兵法附穰苴于其中號曰司馬穰苴

兵法 雙宋玉兩穰苴與居然雙捕虜句法同誠齋

詩話雙宋玉句法如三王不足四五 鑿徹勞懸鏡荒

帝不足六云云 此段單頌薛尚書

燕已荷鋤嚮來披述作 原注石首處見 重此憶吹噓

白髮其凋喪青雲亦卷舒經綸功不朽跋涉體何如

原注公頃奉 使和吐蕃 應訝耽湖橋常餐占野蔬十年嬰藥餌

萬里狎樵漁揚子淹投閣鄒生惜曳裾但驚飛熠燿

不記改蟾蜍烟雨封巫峽江淮略孟諸 秦嘉詩明鏡

熠燿宵行注螢火也 禹貢導荷澤被孟諸爾雅十

藪宋有孟諸郭璞註在睢陽縣東北 畧孟諸公自

言出峽後仍欲作梁宋游也。此段自序湯池雖險固遼海尙填淤努力

輸肝胆休煩獨起予齊書文宣常望并州城曰此何等城唐邕曰金城湯池通鑑

大曆三年六月幽州兵馬使朱希彩與朱泚朱滔共殺節度使李懷仙自稱留後朝廷不能制故云遼海

尚填淤史記蒯通曰臣願披腹心輸膽肝起予

舊說以尙書新文言按沈約云起予聖衷則似指朝廷說言不宜煩上之焦勞也宜

辨。四語復致望尙書作結朱長孺云新舊書皆不立薛景仙傳逆臣傳載代

宗計史朝義右金吾大將軍薛景仙請以勇士二萬摧鋒死賊此詩滏口數語則收東京時景仙嘗

會師滏陽立功河北矣舊書至德元載十二月秦州都督郭英乂代景仙爲鳳翔太守而不言景仙

遷轉何官詩云殊恩再直廬豈自鳳翔入卽歷金吾羽林之職耶至官太子賓客已見上註矣公與

景仙俱扈從還京景仙獨承恩侍直官躋八座賞

從以下雖云頌美流落淹遲之感實寓其中

暮歸

霜黃碧梧白鶴棲城上擊柝復烏啼客子入門月皎

皎誰家搗練風淒淒南渡桂水闕舟楫北歸秦川多

鼓鞞年過半百不遂意明日看雲還杖藜禮記客入門而左

古詩明月何皎皎照我羅裳帷楚詞桂水兮潺湲水經注

聞搗衣聲窈窕誰家婦地理志曰桂水所出因以名

通鑑大曆三年八月吐蕃復寇靈邠京師戒嚴邠去京師不滿四百里起二句暮之時次二句暮之景後四句暮之情

哭李尚書之芳

漳濱與蒿里逝水竟同年欲挂留徐劍猶迴憶戴船
 相知成白首此別間黃泉風雨嗟何及江湖涕泫然
 修文將管輅奉使失張騫史閣行人在詩家秀句傳
 客亭鞍馬絕旅櫬網蟲懸復魄昭丘遠歸魂素澹偏
 樵蘇封葬地喉舌罷朝天秋色凋春草王孫若箇邊

劉楨詩余嬰沉痾疾竄身清漳濱 洙曰魏文帝為太子時應瑒劉楨竝見友善故下首復有還瞻魏太子賓客臧應劉句公歷禮部尚書薨于太子賓客故用漳濱事 古詩潛寐黃泉下千載永不寤 詩序風雨思君子也 魏志管輅字公明平原人舉秀才謂弟辰曰天與我才明不與我年壽恐四十七八間不見女嫁男婚也是歲八月為少府丞明年二月卒年四十八 之芳嘗使吐蕃故借張騫為喻 周禮

秋官有大行人小行人 禮記復諸侯以衰衣鄭司農曰復謂始死招魂復魄也 任昉十忠貞墓啓樵蘇之刑遠流于皇代 招隱士芳草兮萋萋王孫兮不歸 唐宗室世系表之芳蔣悼王暉之孫故云王孫 若箇唐人方言沈 佺期詩京華若箇邊

重題 前既哭矣此復哭之故曰重題

涕洒不能收哭君餘白頭兒童相識盡宇宙此生浮
 江雨銘旌濕湖風井徑秋還瞻魏太子賓客減應劉

原注公歷禮部尚書薨于太子賓客 ○兒童相識四字微讀謂總角之交迄今已盡也 檀弓銘者旌也 以死者為不可別已故以其旌識之 蕪城賦邊風起兮城上寒井徑滅兮丘壠殘 注九夫為井遂上有徑 魏文帝與吳質書 徐陳應劉一時俱逝

哭李常侍嶧二首

一代風流盡。修文地下深。斯人不重見。將老失知音。

短日行梅嶺。寒山落桂林。長安若箇伴。猶想映貂金。

齊史張緒卒從弟融哭曰阿兄風流頓盡
謝靈運詩南州實炎德桂木凌寒山
常侍冬日卒于廣南故有梅嶺桂林短日寒山之句猶想映貂金言長安昔日僚友耳

青瑣陪雙入。銅梁阻一辭。風塵逢我地。江漢哭君時。

次第尋書札。呼兒檢贈詩。發揮王子表。不媿史臣詞。

青瑣追言昔日同在省中
漢書有王子侯表李常侍係宗室故云

