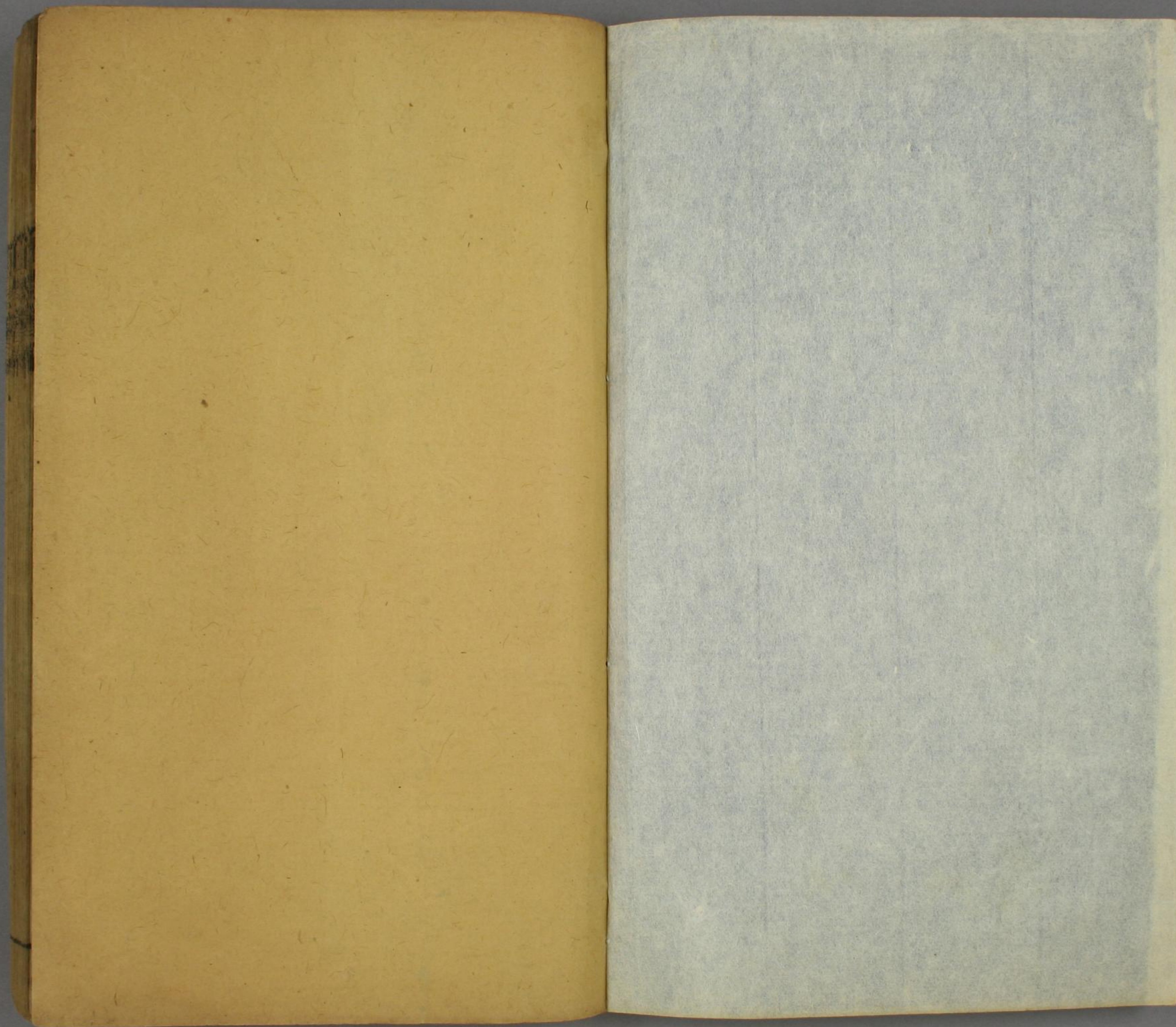




土岐文庫
文庫17
W129
6





25-6
文庫 17
W 129
6

目錄

蕭山張 遠邇可著

大曆中居夔州作

月圓 中宵 不寐 遠游 遣愁 秋清

秋峽 雨晴 垂白 搖落 草閣 江月

江上 中夜 江漢 吹笛 南極 秋日寄

題鄭監湖亭 雨 雨 雨二首 八哀詩

覽栢中丞兼子侄數人除官制詞因述父子兄

弟四美載歌絲綸 覽鏡呈栢中丞 陪栢中

上詩會座 卷之十六

昭和六十年二月一日贈
去以善慶氏寄

010185186534

承觀宴將士

Blank space for the main text of the poem '承觀宴將士'.



杜詩會粹

江右李石臺先生定

仁和吳農祥慶伯叅

蕭山張遠邇可著

月圓

孤月當樓滿寒山動夜扉委波金不定照席綺愈依
未缺空山靜高懸列宿稀故園松桂發萬里共清輝

月賦委照而吳業昌 郊祀歌月穆穆以金波 鄒陽酒賦綃綺為席犀璠為鎮 金波綺席拆開顛倒見句法 未缺高懸一讀 未語即隔千里今共明月意見月而思鄉也

中宵

中宵獨步領
起通章星月
屬賦中宵所
見魚鳥屬此
中宵所感

西閣百尋餘。中宵步綺疏。飛星過水白。落月動沙虛。
擇木知幽鳥。潛波想巨魚。親朋滿天地。兵甲少來書。
梁冀傳：臆膽皆有綺疏。注：綺疏謂樓為綺文也。左傳：鳥能擇木。木豈能擇鳥。

不寐

瞿唐夜水黑。城內改更籌。翳翳月沈霧。輝輝星近樓。
氣衰甘少寐。心弱恨容愁。多壘滿山谷。桃源何處求。
前四不寐所聞所見後則不寐之情。心弱恨容愁言心本弱耳。恨其偏能容愁也。

遠游

此登江樓而歎遠
遊也。上四言景是
賦。下四言情。並比

江闊浮高棟。雲長出斷山。塵沙連越嶠。風雨暗荆蠻。
雁矯銜蘆內。猿啼失木間。敝裘蘇季子。歷國未知還。

國策：蘇秦說秦王不行黑貂之裘。敝。雁矯二句典起末聯。

遣愁

養拙蓬為戶。茫茫何所開。江通神女館。地隔望鄉臺。
漸惜容顏老。無由弟妹來。兵戈與人事。回首一悲哀。
水經注：丹山西即巫山。宋玉所謂帝女居之名曰瑤姬。朝為行雲暮為行雨。朝朝暮暮陽臺之下。旦早視之。果如其言。故為立廟號朝雲祠焉。方輿勝覽：神女廟在巫山縣治西北二百五十步。有陽雲臺。望鄉臺在成都故曰地隔。開字承上蓬戶來。

秋清

高秋疎肺氣。白髮自能梳。藥餌僧加減。門庭悶掃除。
杖藜還客拜。愛竹遣兒書。十月江平穩。輕舟進所如。
通首俱承疎肺氣來。唯其肺氣少疎。所以髮能自梳。藥餌加減。門庭亦爾掃除也。且不特此。前者客至不能答拜。詩興甚杳。至此不復然矣。末語又從秋後推一步說。

秋峽

江濤萬古峽。肺氣久衰翁。不寐防巴虎。全生狎楚童。
衣裳垂素髮。門巷落丹楓。常怪商山老。兼存翊贊功。
末聯意謂商山之老。猶存翊贊之功。我則筋力已衰。無心于是矣。非刺四皓之出也。

江峽衰翁首
聯並提中二
承江峽下四
承衰翁

雨晴

雨晴山不改。晴罷峽如新。天路休殊俗。秋江思殺人。
有猿揮淚盡。無犬附書頻。故國愁眉外。長歌欲損神。
雨時山已變態。雨後依然舊形。故曰山不改。山峭夾水曰峽。峽因水而如洗。故曰峽如新。楚詞：余處幽篁兮。終不見天路。雨後可歸天路。無期而休于殊俗。秋江得水而徒爾繫思。是以淚盡而不寄書為恨耳。有猿句又翻前人案。猿啼三聲。淚霑裳。至於無淚可揮。其傷何如也。

垂白

垂白馮唐老。清秋宋玉悲。江喧長少睡。樓迥獨移時。
多難身何補。無家病不辭。其從千日醉。未許七哀詩。

此章老去悲
秋之意

漢書馮唐以孝著為郎中署長事文帝帝輦過問唐曰父老何自為郎魏都賦醇酎中山沈湎千日搜神記狄希中山人能造千日酒飲之一醉千日

搖落

搖落巫山暮寒江東北流烟塵多戰鼓風浪少行舟
鵝費羲之墨貂餘季子裘長懷報明主臥病復高秋

草閣

草閣臨無地柴扉永不關魚龍迴夜水星月動秋山
久露晴初濕高雲薄未還泛舟慙小婦飄泊損紅顏

頭陀寺碑飛閣逶迤下臨無地小婦即泛舟之婦閣臨江上偶見小婦泛舟故自傷衰顏飄泊耳

上四對景生
情下自寫心
事也

江月

江月光於水高樓思殺人天邊長作客老去一露巾
玉露溥清影銀河没半輪誰家挑錦字滅燭翠眉嚬

曹植詩明月照高樓流光正徘徊庚肩吾望月詩樓上徘徊月牕中愁思人晉列女傳竇滔妻蘇蕙字若蘭織錦為迴文璇璣圖詩贈滔宛轉循環以讀之詞甚凄惋凡八百四十字前四公對月而思家也五六正寫月末語推言之以見會合之情諒有同然耳

江上

江上日多病蕭蕭荆楚秋高風下木葉未夜攬貂裘
勲業頻看鏡行藏獨倚樓時危思報主衰謝不能休

此客愛而傷
亂離也

杜詩會釋

楚詞洞庭波兮木葉下
江淹詩豎儒守一經未足
識行藏○前四時景後觸景生情一年已半時序往
矣而勲業未成故頻看鏡慮其顏之衰也行藏未定
臨眺踟躕故獨倚樓也未以烈士暮年意作結應勲
業看
鏡意

中夜

中夜江山靜危樓望北辰長為萬里客有媿百年身
故國風雲氣高堂戰伐塵胡雛負恩澤嗟爾太平人
蔡曰故國長安也高堂謂杜陵屋廬
晉書載紀石勒上黨武鄉羯人年十四隨邑人行販洛陽倚嘯上
東門王衍見而異之顧謂左右曰向者胡雛吾觀其
聲視有奇志望北辰乃望長安非望辰星也當辨

江漢

江漢思歸客乾坤一腐儒片雲天共遠永夜月同孤
落日心猶壯秋風病欲疎古來存老馬不必取長途
韓非子桓公伐孤竹迷惑失道管仲曰老馬之智可
用也放之遂得道焉公以自况蓋言在智不在力
意○全首是老驥伏櫪志在千里烈士暮年壯心未
已意片雲四句夾景夾情另是一格雲月日風
四句中疊用唯公有此手段

吹笛

吹笛秋山風月清誰家巧作斷腸聲風飄律呂相和
切月傍關山幾處明胡騎中宵堪北走武陵一曲想
南征故園楊柳今搖落何得愁中却盡生
笛賦律呂既和哀聲

北詩會萃

卷之十六

五

互降樂府解題關山月傷離別也劉隗傳劉疇
避亂鳩壁賈胡百數欲害之疇無懼色援笳而吹之
為出塞入塞之聲以動其游客之思于是羣胡皆垂
泣而去按中宵北走本吹笳事而古人用之於笛
周弘讓長笛吐清氣詩胡騎爭北歸偏知別鄉苦
古今注武溪清乃馬援南征之所作也援門生爰寄
生善吹笛作歌以和之名曰武溪深陳賀衡長笛吐
清氣詩方知出塞苦不作武陵深宋書晉太康末
京洛為折楊柳之歌有兵革辛苦之辭演繁露笛亦
有落梅折柳二曲今其詞亡不可考矣舊唐書樂志
梁樂府胡吹歌云上馬不捉鞭反拗楊柳枝下馬吹
橫笛愁殺行客兒此歌詞元出北國之橫笛○首二
句喚起中二聯皆用吹笛典實
而以意運之末二句自感作結

南極

南方之極
指夔州

南極青山外西江白谷分古城疎落木荒戍密寒雲

歲月蛇常見風飈虎忽聞近身皆鳥道殊俗自人羣
睥睨登哀柝蜚弧照夕曛亂離多醉尉愁殺李將軍

王褒頌虎嘯而風生自人羣猶非我族類意古
今注女墻亦名睥睨左傳鄭伐許穎考叔取鄭伯
之旗蜚弧以先登李廣傳廣屏居藍田南山中射
獵嘗夜出從人飲還至亭灞陵尉醉呵止廣廣騎曰
故李將軍尉曰今將軍尚不得夜行何故也宿黃亭
下○前八句南極之風景後四句寫亂離未靖小人
縱恣意李將軍不必實有所指

秋日寄題鄭監湖上亭三首

鄭審為秘書少
監湖亭在江陵

碧草違春意沅湘萬里秋池要山簡馬月淨庾公樓
磨滅餘篇翰平生一釣舟高唐寒浪滅髣髴識昭丘

地志孫權改鄂曰武昌以陸遜輔太子鎮之晉承平
中置江州庾亮為刺史治此在武昌郡東北八十里
祝穆謂亮所登南樓乃武昌縣安樂宮端門是也
書序其餘錯亂磨滅謝靈運詩圖牒復磨滅高唐
賦序楚襄王與宋玉遊于雲夢之臺望高唐之觀漢
書注高唐在雲夢華容縣登樓賦北彌陶牧西接
昭丘善曰荆州圖記云當陽東南七十里有楚昭王
墓登樓則見所謂昭丘○秋日鄭監湖亭前四句點
還磨滅二句公自謂未言稍待高唐浪滅即當放舟
而下一過湖亭昭丘髮髯目中也舊作鄭監身上講
是非

新作湖邊宅還聞賓客過自須開竹逕誰道避雲蘿

官序潘生拙才名賈傳多捨舟應卜地隣接意如何

鄭當時傳嘗置驛馬長安諸郊請謝賓客夜以繼日
此切鄭用故口還聞潘岳閒居賦序自弱冠達

于知命之年八徙官而一進階再免一除名一不拜
職遷者三而已雖通塞有遇抑亦拙者之效也賈
誼傳年十八以能誦書屬文稱于郡中河南守吳公
聞其秀材名置門下甚愛幸鄭時謫居江陵故以
潘岳賈誼比之○前六句指鄭監末
二句公愛湖亭之勝欲與卜隣耳

暫阻蓬萊閣終為江海人揮金應物理拖玉豈吾身

羨煇秋尊滑孟凝露菊新賦詩分氣象佳句莫辭頻

華嶠後漢書學者稱東觀為老氏藏室道家蓬萊桓
帝時始置秘書監魚豢魏略蘭臺為外臺秘書為
內閣漢書疏廣為太傅歸鄉里數問其家所賜金
餘尚有幾趣賣以其酒食請族人故舊與妓娛樂張
協咏二疏詩揮金樂當年歲暮不留儲顧謂四座賓
多財為累愚西征賦飛翠綉拖鳴玉以出入禁門
者眾矣吳均詩拖玉入含輝老子人之大患以吾
有身言鄭之揮金而不樂拖玉者蓋安物理之常

而悟此身之妄也陶潛詩秋菊有佳氣裛露掇其英一觴雖獨進盃盡復傾趙曰莫頻頻言莫不頻頻有之乎○前四謂鄭後四公逆計至湖亭而相樂如此

雨

行雲遞崇高飛雨靄而至潺潺石間溜汨汨松上駛
亢陽乘秋熱百穀皆已棄皇天德澤降憔悴卷有生意
前雨傷卒暴今雨喜容易不可無雷霆間作鼓增氣
佳聲達中宵所望時一致清霜九月天髣髴見滯穗
郊扉及我私我圃日蒼翠恨無抱甕力庶減臨江費
古詩皇天希德澤萬物生光輝應璩書頃者炎旱日更甚砂礫銷鑠草木焦卷詩彼有遺穰此有滯

穗又雨我公田遂及我私莊子子貢至漢陰見一丈人方爲圃畦鑿隧而入井抱甕而出灌滑滑然用力甚多而見功寡臨江費謂臨江汲水之費公引水詩月峽瞿唐雲作頂亂石崢嶸俗無井雲陽沽水奴僕悲魚復移居心力省減費即省力也○首四句雨景以下俱言旱後得雨之利

雨

峽雲行清曉烟霧相徘徊風吹蒼江樹雨洒石壁來
淒淒生餘寒殷殷兼出雷白谷變氣候朱炎安在哉
高鳥濕不下居人門未開楚宮久已滅幽佩爲誰哀
侍臣書王夢賦有冠古才冥冥翠龍駕多自巫山臺
神女賦搖珮飾鳴玉鸞陸機傳贊言論慷慨冠平終古河東賦乘翠龍而超河兮師古曰翠龍穆

天子所乘馬也。前十句咏雨後六句因峽中之雨而思神女之賦作結內象外象俱備。

雨二首

青山淡無姿，白露誰能數。片片水上雲，蕭蕭沙中雨。
殊俗狀巢居，層臺俯風渚。佳客適萬里，沉思情延佇。
掛帆遠色外，驚浪滿吳楚。久陰蛟螭出，寇盜復幾許。
落落出岫雲，渾渾倚天石。日假何道行，雨含長江白。
連檣荊州船，有士荷戈戟。南防草鎮慘，霑濕赴遠役。

江淹詩：青山淡無姿。博物志：南越巢居北朔穴處。

離騷：結幽蘭而延佇。前四咏雨後則對雨有懷。

羣盜下辟山，總戎備強敵。水深雲光廓，鳴榔各有適。

漁艇息悠悠，夷歌負樵客。留滯一老翁，書時記朝夕。

陶潛詩：夜中枕席冷。舊注：日行有黃道赤道雨久陰晦故不知所行何道。草鎮地名。辟山未詳。宋史有辟山縣隸重慶府疑卽此地。蜀都賦：陪以白狼夷歌成臯。前八句咏雨次八句因雨而念征戍之士未舉魚樵之各遂其性自傷留滯也。

八哀詩 并序

傷時盜賊未息，興起王公李公。嘆舊懷賢，終於張相。

國八公前後存歿，遂不詮次焉。言不以存歿之前後爲次。

贈司空王公禮

司空出東夷童稚刷勁翮追隨幽薊兒穎銳物不隔

唐書王思禮高麗人也父虔威為朔方軍將思禮少習戎旅入居營州朱浮書整蘭筋揮勁翮物不隔鋒穎之銳物不能間也

服事哥舒翰意無流沙積

未甚拔行間犬戎大充斥短小精悍姿屹然強寇敵

貫穿百萬眾出入由咫尺馬鞍懸將首甲外控鳴鏑

洗劍青海水刻銘天山石九曲非外蕃其王轉深壁

唐書從王忠嗣至河西與哥舒翰同籍麾下及翰為隴右節度使思禮與中郎將周必為翰押衙意無

流沙積即談笑無河北意衛青傳臣幸得待罪行

間左傳傲邑以政刑不修寇盜充斥史記郭解為人短小精悍由猶通夢弼曰馬鞍懸將首暗

用彭寵事蔡琰詩馬鞍懸虜頭舊唐書思禮以

拔石堡功除右金吾衛將軍充關西兵馬使兼河源

使舊唐書天寶十二載翰征九曲思禮後期欲引

斬之續命使釋之思禮徐言曰斬則斬却喚作何物

諸將以是壯之十二載翰進封涼國公加河西節

度使攻破吐蕃洪濟大漠門等城悉收九曲以其地

置洮陽郡築神策宛秀二軍九曲二句言昔為吐

蕃所得歲屢入寇今則復歸中國非屬外蕃其王飛

遠遁而深壁矣此段敘哥舒翰在隴右之功

兔不近駕鷲鳥資遠擊曉達兵家流飽聞春秋癖胸

襟日沉靜肅肅自有適瑞應圖飛兔神馬行三萬里明君有德則至陳琳詩飛

兔流星超山越海不近駕言必長驅遠馭易通卦驗秋分鷲鳥擊張率詩雖憂鷲鳥擊長懷沸鼎虞

備也漢藝文志兵家者蓋出于古司馬之職王官之武景詩嚴君性沉靜立志明

霜雪此段敘其才器潼關初潰散萬乘猶辟易

上詩會釋 卷之十六 十

偏裨無所施。元帥見手格。太子入朔方。至尊狩梁益。
 胡馬纏伊洛。中原氣甚逆。肅宗登寶位。塞望勢敦迫。
 公時徒步至。請罪將厚責。際會清河公。間道傳玉冊。
 天王拜跪畢。讜論果冰釋。唐書哥舒翰守潼關思禮克元帥府馬軍都將
 軍既敗至潼關。收散卒復守關。賊將崔乾祐進攻之。
 于是火拔歸仁等給翰出關。執以降賊。東方朔傳。
 手格熊羆。易聖人之大寶日位。羊祜表何以塞
 天下之望。世說昔安石在東山。緡紳敦迫。此言
 肅宗即位。靈武勉從。勸進之請。以塞人望也。范曄
 論或起徒步而仕。執珪。唐書房瑄從帝還都封清
 河郡公。晉紀永嘉初有玉冊見于長安白玉麒麟
 神筭出于江陵。其文曰長壽萬年。唐書翰敗潼關
 思禮走行在肅宗。責不堅守。將斬之。宰相房瑄諫以
 為可收。後效遂見赦。左傳序渙然冰釋。○此段敘

潼關潰後 歸京之事 翠華卷飛雪 熊虎亘阡陌 屯兵鳳凰山 帳

殿涇渭闕 金城賊咽喉 詔鎮雄所搃 禁暴靖無雙 爽

氣春淅瀝 巷有從公歌 野多青青麥 周禮春官司常

為旗 亦呼為鳳凰堆 唐書思禮除關內節度使守武功

賊將安守忠來戰思禮退守扶風賊分兵畧太和關

去鳳翔五十里上命郭子儀擊之而退 擊五溪蠻進壺頭搃其咽喉 謝惠連賦震淅瀝而

先集 詩無小無大從公于邁 後漢成帝時童謠

胡 前此麥熟俱為吐蕃所取人謂之吐蕃麥莊今

得思禮鎮之賊不能侵故野多青青 及夫哭廟後復

之麥如此耳 ○此段敘守武功之事

領太原役 恐懼祿位高 悵望王土窄 不得見清時 鳴

呼就窀穸末繫五湖舟悲甚田橫客千秋汾晉間事

與雲水白

舊唐書長安平思禮先人清宮遷兵部尚書封霍國公光弼徙河陽代為太原尹北

京留守河東節度使尋加守司空王土宰謂河北

猶未尅復左傳惟是春秋窀穸之事注窀厚也窀

夜也厚夜猶長夜舊唐書上元二年四月以疾薨

輟朝一日贈太尉諡武烈曰永繫惜其功成而不

得去古今注薤露蒿里並喪歌也本出田橫門人

橫自殺門人傷之為作悲歌汾晉即太原雲水

白言思禮歿後惟見雲水蒼茫也昔觀文苑傳豈述

此段敘其焦勞致病并歿後事

廉蘭績嗟嗟鄧大夫士卒終倒戟趙壹有文苑傳

崇嗣代為太原尹數月召鄧景山代崇嗣景山以文

吏見稱至太原檢覆軍更隱沒者軍衆憤怨遂殺景

山左傳趙宣子舍于翳桑見靈輒餓食之既而與

公介倒戈以禦公徒而免之昔觀二句言昔所傳

名將雖廉蘭之績亦不足述見思禮高出其上也

末句慨及景山正見思禮平日撫御之功○末段深

贊思禮其傷景山處

正以反形思禮耳

故司徒李公光弼司徒已封王贈太保止稱

時蓋從時人所稱耳

司徒天寶末北收晉陽甲胡騎攻吾城愁寂意不愜

人安若泰山薊北斷右脅朔方氣乃蘇黎首見帝業

舊唐書太原漢晉陽縣天授元年置北都兼都督府

上寺會序

卷之十六

十二

餘萬攻太原拒守五十餘日伺其怠出擊大破之斬首七萬餘級加授檢司徒尋遷司空高帝紀五年而成帝業○此段

敘守太原之功 二宮泣西郊九廟起頽壓未散河陽卒思明偽臣妾復自碣石來火焚乾坤獵高視笑

祿山公又大獻捷二宮指玄宗肅宗 李德林集屈膝頓顙盡為臣妾偽臣妾謂思明

明至德二載幸所部來降盧思道集 抵掌揚眉高視潤步笑祿山言思明復熾笑祿山而自矜也

左傳凡諸侯有四夷之事則獻捷于王唐書思明

來援慶緒光弼拒戰尤力思明即偽位縱兵河南代子儀為朔方節度天下兵馬副元帥與思明戰中渾西大破之又收懷州擒安太清獻俘太廟○此段敘

破思明之功 異王冊崇勳小敵信所怯擁兵鎮汴河千里

初妥貼異王謂異姓封王 舊唐書寶應元年五月光弼進封臨淮郡王光武紀 劉將軍生平

見小敵怯今見大敵勇甚可怪也通鑑 上元二年五月復以光弼為河南副元帥統河南淮南東西山

南東荆南江南西浙江東入道行營節度出鎮臨淮張遜上隋文帝表 幅員暫寧千里妥貼○此段敘

之功 鎮汴河 青蠅紛營營風雨秋一葉內省未入朝死淚

終映睫大屋去高棟長城掃遺堞平生白羽扇零落

蛟龍匣雅望與英姿悽愴槐里接三軍韜光彩烈士

痛稠疊直筆在史臣將來洗箱篋詩營營青蠅止于樊豈弟君子無信

讒言唐書 宦官魚朝恩程元振用事日謀有中傷者及來瑛為元振讒死光弼愈恐吐蕃寇京師代

宗詔入援光弼畏禍遷延不敢行廣德二年七月薨于徐州年五十七贈太保諡武穆淮南子 一葉落

而知秋 此言光弼薨于七月張 率詩獨向長夜淚承睫 屋去棟即梁木其壞意宋書 檀道濟被

收脫幘投地曰壞汝萬里長城裴啓語林諸葛武侯以白羽扇指麾三軍西京雜記漢帝及諸王送死皆珠襦玉匣匣形爲鎧甲連以金縷皆鑊爲蛟龍鸞鳳龜麟之象世謂蛟龍玉匣按霍光傳賜璧珠璣玉衣梓官則人臣亦可稱蛟龍匣也世說崔琰代捺見匈奴使曰魏主何如使曰魏王雅望非常然床頭捉刀人乃英雄也長安志槐里故城卽犬戎城在興平縣東南一十里錢箋神道碑窆公于富平縣先塋之東銘曰渭水川上檀山路旁檀山在縣西北四十里漢武帝葬槐里之茂陵衛青霍去病墓去茂陵不三里光弼葬在馮翊猶衛霍之接近槐里故曰惻愴槐里接朱云舊書本傳光弼葬于三原詔百官袒送延平門外碑又云窆于富平縣考三原與富平接壤在京師東北槐里則漢志屬右扶風非光弼葬地也唐書高祖獻陵在之原中宗定陵在富平故以槐里比之舊注直云光弼葬槐里則失實矣史記其茂傳樂羊既拔中山而論功文侯示之謗書一篋洗箱篋卽上文青蠅紛營之謂○此段

敘被讒而歿 吾思哭孤冢南紀阻歸楫扶顛未蕭條未濟

失利涉疲茶竟何人灑淚巴東峽詩滔滔江漢南國之紀徐陵詩力

弱不扶顛莊子茶然疲役而不知所歸扶顛二句指李言李亡後扶顛之人久已蕭條當國家未濟之時而失利涉之具爲可痛也○此段公自敘

贈左僕射鄭國公嚴公武

鄭公瑚璉器華嶽金天晶昔在童子日已聞老成名

嶷然大賢後便見秀骨清開口取將相小心事友生

閱書百氏盡落筆四座驚歷職匪父任嫉邪嘗力爭

在助序希世之僑民瑚璉之弘器思立賦顧金天而嘆息吾欲往平西嬉舊書玄宗先天二年封華嶽

神為金天王〔新書〕武字季鷹華州華陰人挺之子
 幼豪爽父奇之〔晉書〕江統傳疑然稀言江應元
 趙曰大賢謂挺之〔新史〕挺之傳云委質軒秀舊史
 武傳云神氣儁爽故有復見秀骨之句〔劉向傳〕以
 父德任為輦郎〔注〕任保任也
 策名哥舒翰奏克判官遷侍御史〔舊書〕武弱冠以門蔭
 自可得官不由門蔭也〔漢書〕御史
 御史時○此段敘武夙穎并為御史事漢儀尚整肅
 胡騎忽縱橫飛傳自河隴逢人問公卿不知萬乘出
 雪涕風悲鳴受詞劍閣道謁帝蕭關城寂寞雲臺仗
 飄飄沙塞旌江山少使者笳鼓凝皇情壯士血相視
 忠臣氣不平密論貞觀體揮發岐陽征感激動四極
 聯翩收二京西郊牛酒再原廟丹青明逢人二句一
申問于公卿

欲知萬乘居處受詞二句亦一串受玄宗之命謁肅
 宗于蕭關〔頴〕延之詩謁帝蒼山蹊
 洲〔又〕窮遠凝聖情
 內不平〔別賦〕列血相視
 韓信傳廣武君曰當今之計不如按甲休兵百里
 之內牛酒日至以饗士大夫〔沈約〕齊安陸王碑文
 牛酒日至壺漿塞陌〔漢書〕叔孫通請立原廟
 重也先有廟今更立之〔晉陽秋〕武帝改營太廟填
 以丹青綴以珠玉○此段敘
 迎上皇赴肅宗并收京之事匡汲俄寵辱衛霍竟哀
 榮四登會府地三掌華陽兵京兆空柳色尚書無履
 聲羣鳥自朝夕白馬休橫行諸葛蜀人愛文翁儒化
 成公來雪山重公去雪山輕記室得何遜韜鈴延子
 荆四郊失壁壘虛館開逢迎堂上指圖畫軍中吹玉

笙豈無成都酒憂國只細傾時觀錦水釣問俗終相并意待犬戎滅人藏紅粟盈以茲報主願庶或裨世

程匡衡傳建昭三年代韋玄成為丞相封樂安侯後有司奏衡專地盜土竟坐免汲黯傳名為中大

夫以數切諫不得久留內為東海太守衛青傳天子使使者持大將軍印即軍中拜青為大將軍後尚

平陽王與王合葬起冢象廬山云霍去病傳以功封票騎將軍秩與大將軍等元狩六年薨上悼之發

屬國玄甲軍陳自長安至茂陵為冢象祁連山傅亮表榮哀既備寵靈已忝舊注武拜京兆旋貶巴

州是俄罷俄辱也終于劍南節度則生榮死哀備矣或云下文方言鎮蜀事此處不宜言武死不知古

人作墓誌往往從死後復提生前不必拘也通鑑注唐時巡屬諸州以節度使為大府亦謂之會府

史收長安武拜京兆少尹寶應元年拜京兆尹兩鎮劍南皆兼成都尹故曰四登會府地禹貢華陽黑

水惟梁州舊書嚴武傳武初以御史中丞出為錦州刺史遷東川節度使再拜成都尹兼御史大夫克

劍南節度使遷黃門侍郎拜成都尹克劍南節度等使三掌華陽兵即主恩前後三持節也漢張敞

傳敞為京兆尹時罷朝會走馬章臺街唐人詩有章臺柳朱博傳御史府中列栢樹常有野鳥數十棲

集其上晨去暮來號曰朝夕鳥南史侯景乘白馬渡江四語言武離京兆尹并御史中丞鎮蜀

志諸葛亮傳梁益之民咨述亮者雖其棠之咏召公鄭人之歌子產未足為過也梁書何遜為建安王

記室王愛文學之士日與游宴晉書孫楚字子荆參石苞驃騎軍士武常辟公為參謀故以何遜孫

楚自比禮記四郊多壘卿大夫之辱漢獻帝紀公孫度虛館候邢原公有奉觀嚴鄭公廳事岷山

滄江畫圖詩按堂上圖畫欲知山川險阻也非戲玩之比劉孝威詩浮丘侍玉笙蕭子顯詩朝酌

成都酒賸數河間錢細傾與豪飲相反公酬嚴公寄題草堂詩幽棲真釣錦江魚觀錦水釣謂過草

堂問俗句言觀釣之時亦兼問俗正見其憂炯炯一國也○此段敘罷京兆御史中丞鎮蜀之事

心在沉沉二豎嬰顏回竟短折賈誼徒忠貞左傳晉侯儒病

求醫于秦秦伯使醫緩為之未至公夢疾為二豎子曰彼良醫也懼傷我焉迺之其一曰居育之上膏之下若我何醫至曰疾不可為也在育之上膏之下攻之不可達之不及藥不至焉不可為也禮記短折

曰不祿唐書廣德二年破吐蕃收鹽川城加檢校

射王粲詩輸力竭忠飛旄出江漢孤舟轉荆衡虛

貞○此段敘武之歿

橫馬融笛悵望龍驤瑩空餘老賓客身上愧簪纓飛旄

銘旌也馬融長笛賦序獨卧郿平陽郭中有維客

舍逆旅吹笛為氣出精列相和融去京師踰年暫聞

甚悲而樂之或曰虛橫馬融笛言武既死世無知音也晉王濬傳武帝因謠言拜濬為龍驤將軍伐

吳太康六年卒葬栢谷山大營瑩域葬垣周四十五里晉纓嬰武之薦而受尚書郎服也○此段公蓋

序自

贈太子太師汝陽郡王璡

汝陽讓帝子眉宇真天人虬髯似太宗色映塞外春

唐書讓皇帝憲本名成器睿宗立為皇太子以玄宗

有討平韋氏功懇讓儲位封寧王薨謚讓皇帝七

發陽氣見于眉宇之間西陽雜俎太宗虬髯常戲

張弓掛矢春色映于塞外極狀其器宇溫和○首

段以形貌贊起往者開元中主恩視遇頻出入獨非時禮異

見羣臣愛其謹潔極倍此骨肉親非時即常常見之意楚元王傳出

入臥內傳言語羯鼓錄汝陽秀出籥邸玄宗特鍾

愛焉又以其聰悟敏慧妙達音旨每出游幸頃刻不

舍○此段從容聽朝後或在風雪晨忽思格猛獸苑

圍騰清塵羽旗動若一萬馬肅駢駢詔王來射雁拜

命已挺身箭出飛鞞內上又回翠麟翻然紫塞翻下

拂明月輪胡人雖獲多天笑不為新王每中一物手

自與金銀袖中諫獵書扣馬久上陳竟無銜檠虞聖

聰况多仁官免供給費水有在藻鱗匪惟帝老大皆

是王忠勤武五子傳厲王胥力扛鼎空手搏熊羆猛

駢駢衆多疾行之貌庚信詩明月動弓梢長楊賦序上將大誇胡人以多禽獸令胡人手搏之自取其獲上親臨觀焉仙傳拾遺木公與一玉女投壺設有不入者天為醫噓注開口而笑江淹詩袖中

有短書通鑑秦王苻堅如鄴獵于西山旬餘忘返

伶人王洛叩馬而諫相如諫獵書清道而行中路

而馳猶時有銜檠之變注檠車之鈎心也馬銜或斷

鈎心或出則致傾敗以傷人聖聰句謂納諫而罷

獵也聖聰承上多仁起下詩魚在藻有頰其首

王在在鎬豈樂飲酒詩小序曰魚藻刺幽王也言萬

物失其性王居鎬京將不能以自樂故君子思古之

武王焉此詩水有句言物得其所匪惟老大言

匪帝之老大而倦勤乃因王之晚年務置醴門引申

忠勤而動上耳○此段敘從獵

白賓道大容無能永懷侍芳茵好學尚貞烈義形必

霑中揮翰綺繡揚篇什若有神漢書楚元王少與魯

詩于浮丘伯元王敬禮申公等穆生不嗜酒元王每置酒嘗為設醴張正見詩鄒嚴恒接武申白日相趨道大句言王永懷句公自謂公羊傳仇牧義形于色孔融荐禰衡表升堂睹奧思若有神○此

杜詩會釋

段敘王好客而兼才學川廣不可泝墓久狐兔隣宛彼漢中郡

文雅見天倫何以慰我悲泛舟俱遠津温温昔風味

少壯已書紳舊游易磨滅衰謝增酸辛川廣句自謂桓譚新論雍

門周以琴見孟嘗君曰臣竊悲千秋萬歲後墳墓生荆棘狐兔穴其中樵兒牧豎躑躅而歌其上孟嘗君喟然嘆息淚下承睫漢中王汝陽王弟公與漢中王會于梓州泛舟遠津以漢中王亦遠謫于外是時客居歸州詩温温恭人維德之隅江淹詩感贈還書紳司馬遷書古者富貴而名磨滅不可勝紀此段歿後而公繫思之切云云

贈秘書監江夏李公邕

長嘯宇宙間高才日陵晉古人不可見前輩誰復繼

左傳上陵下晉○四句泛敘起憶昔李公存詞林有根柢聲華當健

筆灑落富清製風流散金石追琢山岳銳情窮造化

理學貫天人際劉峻書聲華無寂郭象莊子敘灑

相窮造化理即鑿渾沌竅意司馬遷傳究天人之際通古今之變成一家之言○此段敘李才學

于謁走其門碑版照四裔各滿深望還森然起凡例

蕭蕭白楊路洞徹寶珠惠龍宮塔廟湧浩劫浮雲衛

宗儒俎豆事故吏去思計眇瞭已皆虛跋涉曾不泥

向來映當時豈獨勸後世豐屋珊瑚鉤騏驎織成罽

紫駟隨劍几義取無虛歲分宅脫驂間感激懷未濟

衆歸調給美擺落多藏穢獨步四十年風聽九臯唳

嗚呼江夏姿竟掩宣尼袂謝靈運詩圖牒復磨滅碑版誰傳聞各滿深望言

有求必應也杜預左傳序發凡以言例寶珠惠

言泉路幽昏得邕文而耿光也徐陵寺碑胡驚鷲

嶺夜動龍宮洛陽伽藍記永熙三年未寧寺浮圖

爲火所燒有人從東萊來云見浮圖于海中光明焰

耀儼然如新海上之民咸皆見之俎豆指學宮

何武傳生前無赫赫名去後常令人思沈約去思一

借之情愈久彌結在防咳唾爲恩眇眇成飾朱

云言邕所撰塔廟碑文歷浩劫而浮雲常擁衛之他

如學宮故事良吏去思轉盼皆成虛跡邕起而作文

以重整之其跋涉來請者應之從無泥滯爍今傳後

實深有賴其文耳舊唐書邕早擅才名尤長碑頌

雖貶職在外中朝衣冠及天下寺觀多齋持金帛往

求其文前後所製凡數百首漢書注尉繚毛若今

蕭詮詩珠簾半上珊瑚鈎

疑及黠能之類豐屋三句皆富家饋以求文者

舊唐書邕愛納饋遺多至鉅萬時議以爲鬻文獲財

未有如邕者吳志周瑜推道南大宅以舍孫策有

無通共史記越石父賢在縲綆中晏子出遭之途

解左驂贈之延爲上客劉劭人物志普博周給弘

在覆裕陶潛詩擺落悠悠談老子多藏必厚亡

顏氏家訓山巨源以蓄積取訛背多藏厚亡之文也

唐書先人告邕贖貸枉法許昌人孔璋上書救之

曰斯人所能者極孤郵窮救乏賑惠積而便散家無

私聚詩鶴鳴九臯聲聞于天唐書玄宗東封回

邕獻詞賦稱旨後因上計中使臨索其新文邕文

章上徹天聽故以九臯鶴唳比之漢書天下無雙

江夏黃童世系表後漢會稽太守高陽侯徙居江

夏遂爲江夏李氏其後元哲徙居廣陵元哲生善善

生邕故題曰江夏李公詩又云江夏姿也姿字暗

用黃童亦雙關法公羊傳西狩獲麟孔子反袂拭

面涕泣沾袍劉琨詩宣尼悲獲麟西狩泣孔子掩

袂句預透下貶官意○此段敘其應酬之富胸襟之

曠并受知 于朝廷 往者武后朝引用多寵嬖否臧太常議面

折二張勢衰俗凜生風排蕩秋旻霽西京賦彈射臧否舊書韋巨

源傳太常博士李處直議巨源諡曰昭邕再駁之文

士推重史記絳侯謂王陵面折廷爭臣不如君

唐書邕拜左拾遺中丞宋璟劾張昌宗兄弟反狀武

后不應邕在階下大言曰璟所陳社稷大計陛下當

聽后色解即可璟奏趙廣漢傳見事風生無所回

避傳玄傳玄除郎中貴游懾服臺閣生風○此段敘

立 忠貞負冤恨宮闕深旒綴放逐早聯翩低垂困炎

厲日斜鵬鳥入魂斷蒼梧帝榮枯走不暇星駕無安

稅幾分漢庭竹夙擁文侯篁終悲洛陽獄事近小臣

斃禍階初負謗易力何深瘳左傳荀息曰臣竭其股肱之力濟之以忠貞

前五志君若綴旒不得舉手應劭曰旒旌旗之旒

隨風動搖也或曰旒鞋所以蔽耳目言朝廷之聰明

蔽塞也鵬鳥賦庚子日斜鵬集予舍梁吳均詩

依依望九疑欲謁蒼梧帝唐書邕累貶雷州司戶

崖州舍城丞又貶欽州遵化尉皆在南荒故用長

沙蒼梧事詩星言夙駕趙曰榮枯無常奔走不

暇所以無悅駕之地漢書文帝三年初與郡守為

銅虎符竹使符阮籍奏記子夏處西河之上而文

侯擁篲舊唐書邕為陳州刺史歷括淄滑三州刺

史天寶初為汲郡北海太守上計京師皆以邕重義

愛士古信陵之流後漢蔡邕傳邕上書自陳下洛

陽獄詔滅死一等與家屬髡徙朔方左傳與犬

犬斃與小臣小臣亦斃杜弼檄文摧枯朽者易為

然何瘳禍之深一至此伊昔臨淄亭酒酣託末契重

乎○此段敘貶謫至死

敘東都別朝陰改軒砌論文倒崔蘇指盡流水逝近

伏盈川雄未其特進麗是非張相國相扼一危脆爭

名古豈然關鍵歛不閉

公有臨北海宴歷下亭詩潘岳揚仲武詠日仄景西望

子朝陰

倒卽尺牘倒文場之倒

錢箋崔蘇崔融

蘇味道也

唐書融為文華婉當時未有輩者味道

九歲能屬詞

與李嶠俱以文翰顯朝野僉載李嶠崔

融蘇味道

杜審言為文章四友世號崔李蘇杜故公

詩稱之

賀徹傷韋侍讀詩高峯落回照逝水沒驚

波指盡流水逝言歷數古人唐書楊炯傳炯為

梓州司法叅軍

遷盈川令卒李嶠傳神龍三年封

趙國公加特進同中書門下三品嶠富才思前與王

勃楊盈川

接中與崔融蘇味道齊名張說云楊盈

川文如懸河注水酌之不竭李嶠文如良金美玉無

施不可

近伏二句言伏楊之雄不欲效李之麗

張說傳

玄宗誅蕭至忠名說為中書令封燕國公東

封還為尚書左丞相

舊書邕素輕張說說甚惡之

梁簡文書

危脆之質有險蟬蚍老子善閉無關鍵

而不可開言爭名之事古人所戒惜邕不能緝藏以取禍耳正照與張說是非講○此段敘舊并論詩

致禍之由 例及吾家詩曠懷掃氛翳慷慨嗣真作咨嗟玉

山桂鍾律儼高懸鯤鯨噴迢遞

公祖審言集有和李大夫嗣真奉使存撫

河東詩

漢京房傳好鍾律知音聲

坡陀青州血蕪

○此段俱述邕贊伏公祖審言詩

沒汶陽瘞哀贈竟蕭條恩波延揭厲子孫存如綫舊

客舟凝滯

吳均行路難荒涼蕪沒起寒烟唐書武德二年北海郡置汶陽縣舊書天寶五

載左驍衛兵曹參軍柳勣有罪下獄邕嘗遺勣馬吉

温使引邕嘗以休咎相語陰賂遺宰相李林甫素忌

邕因傳以罪詔刑部員外郎祁順之監察御史羅希

夷就郡杖殺之客葬于此唐書代宗時贈邕秘書

監揭厲二字王右丞亦用

別賦君臣尚論兵將

舟凝滯于水濱

○此段敘歿後之事

帥接燕薊朗詠六公篇憂來豁蒙蔽

原注公有張桓等五王洎狄相

六公詩○將帥謂河北諸降將
王各為一章狄丞相別為一章
五王張東之桓彥
範敬暉崔玄暉袁恕已狄相仁傑也○末段不惟
贊美邕詩且因世難而回思六公耳不可不知

故秘書少監武功蘇公源明

武功少也孤徒步客徐充讀書東岳中十載考墳典

時下萊蕪郭忍飢浮雲嘯負米晚為身每食臉必泫

夜字照藝薪垢衣生碧薛庶以勤苦志報茲劬勞願

學蔚醇儒姿文包舊史善

唐書源明京兆武功人初名預少孤寓居徐充

書萊蕪漢縣後廢長安四年于廢羸縣置萊蕪縣屬
兗州薛君章句云朝飢最難忍舊注源明養不

及親負米自為而已故每食必泫然泫涕

書范汪家貧好學燃薪寫書既畢誦讀亦竟
生薛不暇浣濯也詩哀哀父母生我劬勞
易元苞蘇源明傳又有源明前集三十卷○以上敘

少時灑落辭幽人歸來潛京輦射君東堂策宗匠集

精選制可題未乾乙科已大闡文章日自負椽吏亦

累踐晨趨閭闔內足踏宿昔跡

吳薛瑩詩遷入京輦遂升樞機山謙之

丹陽記太極殿周路寢也東西堂魏制周小寢也

晉書摯虞舉賢良武帝詔諸賢良方正直言會東堂
策問袁宏畫莫不宗匠陶鈞惠遠詩時無悟宗匠
誰將握玄契蔡邕獨斷羣臣有所奏請尚書令奏

下之有制詔天子答之曰可儒林傳房鳳字子元
以射策乙科為太史掌故唐書諸進士詩時務策五

條帖一大經經策全得為甲第策得四帖過四以上
為乙第源明工文詞有名天寶間及進士第更試

集賢院累遷太子論德增韻足朕曰跼足踏宿跡甚言不敢放步也○此段敘初仕事一麾出

守還黃屋朔風卷不暇陪入駿胡庭悲所遣平生滿

樽酒斷此朋知展憂憤病二秋有恨石可轉肅宗復

社稷得無順逆辨范曄顧其兒李斯憶黃犬秘書茂

松色再扈祠壇墀顏延之味阮咸詩屢薦不入官一

太守名還為國子司業祿山陷京師以病不受偽署

石不可轉也宋書范曄坐謀反誅臨刑其子霑取

地土及果皮擲曄曄問曰汝曷我耶霑曰今日何緣

論腰斬成陽市顧謂其中子曰吾欲與若復牽黃犬

俱出上蔡東門逐狡兔豈可得乎茂松色即歲寒

後凋意籍田賦若茂松之依山巔唐書肅宗復

兩京擢源明考功郎中知制誥後為秘書少監前後

百卷文枕籍皆禁鬱篆刻楊雄流溟漲本末淺青燐

芙蓉劍犀兕豈獨剗反為後輩褻予實苦懷緬隋辛

少有重名累官考功郎中劉述薦之曰枕籍六經漁

獵百氏謝混傳元帝始鎮建業每得二豚以為珍

膳項下一臠尤美輒以薦帝呼為禁鬱法言或問

吾子好賦曰然童子雕蟲篆刻壯夫不為謝靈運

詩溟漲無端倪末淺言文勢之浩瀚即溟漲之深

廣猶為木淺也越絕書寶劍篇揚其華如芙蓉始

出李尤劍銘陸剗犀兕水煌煌齋房芝事絕萬手

宰垂之俟來者正始徵勸勉不要懸黃金胡為授乳

贊贊音畎○漢書武帝大興祠祀元封中齋房生芝

而作歌通鑑乾元二年六月上從王與請立大

七寺會釋

卷之十六 二十四

乙壇于南郊之東自漢武帝祠太乙至唐復祠之唐書蕭宗紀上元二年七月延英殿御座梁上生玉芝一莖三花上製玉靈芝詩事絕萬手拳言非若菽粟之類盡人而奉取者即仙藥不易採神仙不可求意本傳蕭宗時宰相王嶼以所禱進禁中禱祀窮日夜中官用事給養繁靡源明數陳政治得失上疏切諫故此詩用齋房采芝事因言其持正之論可以訓將來而微勸勉也吳云用呂不韋作春秋懸金國門事頂上正始勸戒來爾雅贄有力注出西海大秦國有養者似狗多力贄惡趙曰下兩句危之也乳贄猶乳虎言佞媚則黃金可懸而切直則犯時相之怒不啻投乳贄也按源明切諫時必有遠謫之辭故云然今不可考此段敘其直言結交三十載吾誰與游衍榮陽復冥冥罪罟已橫罟嗚呼子逝日始泰則終蹇長安米萬錢凋喪盡餘喘榮陽謂鄭虔始泰謂見蕭宗

中興終蹇謂没于荒歲漢書高帝紀關中大飢米斛萬錢舊史廣德二年自秋及冬斗米千文一斛則萬錢矣蘇鄭皆卒于是年故他詩曰穀貴戰伐何歿潛夫又曰凶問一年俱此段敘蘇之歿當解歸帆阻清沔尚纏漳水疾未負蒿里餞山海經注至江夏安陸縣入江即沔水劉楨詩余嬰沈痼疾竄身清漳濱古今注蒿里喪歌也人死精魂歸于蒿里使挽者歌以送之按蒿里山名此段公自謂

故著作郎貶台州司戶榮陽鄭公虔

鷄鷓至魯門不識鐘鼓響孔翠望赤霄愁思雕籠養

莊子昔者海鳥止于魯郊魯侯御而觴之于廟奏九韶以為樂具太牢以為饗鳥乃眩視悲憂三日而死賦序孔雀翡翠或陵赤霄之際或托絕垠之外然皆

負贈嬰繳羽毛入貢（補衡鸚鵡賦）榮陽冠眾儒早

聞名公賞地崇士大夫况乃精氣爽（原注）往者在公在

望重素未相識早愛才名躬自撫問臨以忘年之契

遠邇嘉之（蜀志注）鍾會名公之子地崇指著作

其才地俊拔天然生知資學立游夏上神農或闕漏

黃石愧師長藥纂西極名兵流指諸掌貫穿無遺恨

蒼叢何技癢圭臬星經奧蟲篆丹青廣子雲窺未遍

方朔諧大枉神翰顧不一體變鍾兼兩文傳天下口

大字猶在榜昔獻書畫圖新詩亦俱往滄洲動玉陛

寡鶴誤一響三絕自御題四方尤所仰（原注）公著蒼

外又撰胡本草七卷（蒼鳥外切叢在最切）陳琳

書此乃天然異稟非鑽仰者所庶幾也（漢李固傳）

通游夏之藝顏閔之仁神農著本草黃石公授張

良兵法此言虞所著之書為神農黃石所不逮也

藥纂句頂神農兵流句頂黃石（顏氏家訓）吾見世

中文學之士品藻古今若指諸掌（唐書）度學長于

地理山川險易方隅物產兵戈眾寡無不詳審嘗為

天寶軍防錄言典事該諸儒服其善著書（司馬遷）

傳贊貫穿經傳馳騁古今（文賦）恒遺恨以終篇

高元之茶茸錄蒼草多貌叢小也（陸）徒心煩而技憊

皆碎小之事唐史目其書為會粹亦承襲之誤（爾）

雅序會粹粹音最聚也（射雉賦）徒心煩而技憊徐

爰注有技藝欲逞曰技儼（陸）徒心煩而技憊徐

注圭以測日景臬以平木也（天官家）有甘石二氏

星經魚秦魏畧耶鄆淳善蒼雅虫篆（傳）咸賦又

圖像于丹青揚雄傳雄少好學博覽無所不見

諸陳書顧野王傳虫篆奇字無所不通金壺記
絲工三色書草隸八分最優朱云度書法之外又
善丹青故曰神翰不一善草隸故曰兼兩按鍾絲
鍾會父子善隸書兼兩或主此言張協詩寡鶴空
悲鳴此言畫之偏真唐書度善圖山水嘗自寫
其詩并畫以獻帝大署其尾曰鄭度三絕○此段歷
敘才藝嗜酒益疎放彈琴視天壤形骸實土木親近惟

几杖未曾記官曹突兀倚書幌晚就芸香閣胡塵昏

块莽反覆歸聖朝點染無滌蕩老蒙台州椽泛泛浙

江槩履穿四明雪飢拾檜溪椽空聞紫芝歌不見杏

壇丈天長眺東南秋色餘颺颺別離慄至今斑白徒

懷曩世說劉倫形骸土木唐書玄宗置廣文館以
度為博士度聞命不知廣文曹司何在訴宰相

曰上增國學置廣文館以居賢者令後世言廣文博
士自君始不亦美乎度乃就職久之雨壞廡舍有司
不復脩完寓治國子館自是遂廢按未記官曹雖
是實事亦暗用王子猷為桓冲騎曹參軍事魚豢
魏畧芸香辟紙蠹故藏書稱芸臺此指鄭為著作
郎時上林賦過于块莽之野無滌盪言無有洗
其汗賦之跡謝靈運山居賦注天台四明相接連四
明方石四面自然開牕史記東郭先生久待詔公
車貧困履行雪中無下足盡踏地人皆笑之
天台山賦濟楡溪而直進震宇記楸溪在臨海縣東
三十五里唐書度遷著作郎安祿山反劫百官置
東都僞授度水部郎中因稱風緩求攝市令潛以密
章達靈武賊平免死貶台州司戶參軍事後數年卒
莊子孔子游乎緇帷之林坐杏壇之上禮席間
函丈天台賦始經魁颺之塗○春深秦山秀葉墮
此段敘其放曠不供職并貶謫事

清渭朗劇談王侯門野稅林下鞅操紙終夕酣時物

集遐想

鮑照詩無由稅歸鞅○此段頂懷曩來追言在長安時與處游宴之樂

詞場竟

疎濶平昔濫吹獎百年見存歿牢落吾安放蕭條阮

咸在出處同世網他日訪江樓含悽述飄蕩

原注著作與今

秘監鄭君審篇翰齊價謫江陵故有阮咸江樓之句○檀弓梁木其壞哲人其萎則吾將安放鄭審處之姪故以咸比之陸機詩世網嬰吾身○此段敘生死交誼推及于鄭審即昌黎思元賓而不見見元賓之所友者而如見元賓意

故右僕射相國曲江張公九齡

相國生南紀金璞無畱礦仙鶴下人間獨立霜毛整

唐書自上洛南逾江漢構武當荆山至于衡陽乃東循嶺徼達東甌至閩中是謂南紀九齡韶州曲江

人曲江正嶺徼地故曰生南紀郭璞賦其下則金礦丹礫雲精燭銀說文礦銅鉄樸石也唐紀太宗謂魏徵曰金在礦何足貴耶治銀而為器人乃寶之

無畱礦正言銀而為器也錢箋九齡家傳九齡母夢九鶴自天而下飛集于庭遂生九齡按此雖實事但詩意屬比體言其翛然獨立不必強為牽合

○首四句此起矯然江海思復與雲路求寂寞想土堦未遑

等箕穎上君白玉堂倚君金華省碣石歲崢嶸天

池日蛙黽退食吟大庭何心記榛梗骨驚畏曩哲鬢變

負人境雖蒙換蟬冠右地惡多幸敢忘二疏歸痛迫

蘇耽井紫綬映暮年荆州謝所領庾公興不淺黃霸

鎮每靜江海言高蹈雲路言仕進土階頂雲路箕穎頂江海司馬遷傳墨者亦上堯舜言其堂

高三尺土塔三等朱曰想土塔則有致君堯舜之心故未遑于箕穎也
 玉堂殿玉堂殿有十二門階陛皆玉為之唐書九齡擢進士第拜校書郎歷中書舍人秘書少監集賢院學士中書侍郎師尹曰碣石祿山所據之方舞鶴賦歲曄噪而愁暮碣石歲曄噪言祿山亂之
 久也唐書祿山詩奚契丹敗九齡欲即事誅之帝不許
 得志也東方朔七諫鼃鼃游乎華池注喻讒佞弄口
 心于猜嫌也郭璞游仙詩戢翼棲榛梗本事詩
 曲江與李林甫同列林甫疾之若仇曲江為海燕詩以致意曰無心與物競鷹隼莫相猜亦終退斥別賦心折骨驚謝朓詩誰能鬢不變趙曰畏曩哲
 畏不逮于前賢謝朓詩誰能鬢不變趙曰畏曩哲
 中書令加貂蟬佩紫綬本傳開元二十二年九齡為中書令二十四年遷尚書右丞相罷政事所謂
 換蟬冠也右地應多幸言林甫忌之猶得以右相罷閒慙慙為多幸也漢書疏廣為太子太傅兄子

受為少傅俱上疏乞骸骨上以其年篤老皆許之
 神仙傳蘇耽郴縣人少孤養母至孝忽辭母云受性
 應仙當違供養母曰汝去使我如何存活曰明年天
 下疫疾庭中井水簷邊橘樹可以代養至時病者食
 橘葉飲井水而愈唐書九齡遷工部侍郎乞歸養
 詔不許及母喪解職毀不勝哀有紫芝產坐側白鳩
 白雀巢及樹是歲奪哀拜中書侍郎同平章事固辭
 不許九齡嘗薦周子諒為御史子諒劾奏牛仙客
 語授識書帝怒杖于朝堂流瀼州道死九齡坐舉非
 其人貶荊州長史唐制大都督府長史從三品應
 紫綬荊州為上都督故時服紫綬也晉書庾亮鎮
 武昌諸佐吏乘月共登南樓俄而亮至諸人將起避
 之亮徐曰諸君且住老子於此興復不淺曹參傳
 嚴延年之治動黃次公之治靜此段敘其仕進始
 末賓客引調同諷詠在務屏詩罷地有餘篇終語清

省一陽發陰管淑氣含公鼎乃知君子心用才文章

境散帙起翠螭倚薄巫廬竝綺麗玄暉擁牋誅任昉
騁自我一家則未闕隻字警千秋滄海南名繫朱鳥

影舊書孟浩然還襄陽九齡時鎮荊州署為從事與
之唱和唐書九齡雖以直道黜不戚戚嬰望惟

文史自娛朝廷許其勝流謝朓詩民淳紛務屏
莊子其游刃必有餘地文心雕龍士衡才優而綴

詞九頌士龍思劣而雅好清省趙曰一陽發陰管
謂黃鍾之律淑氣舍公鼎謂大烹之和以美九齡詩

篇江淹書香氛感俗淑氣參靈廣雅龍無角曰
螭江賦巫廬崑崙而比嶠趙曰散帙二句言開

散曲江文帙神物歛起其高上薄巫廬南史謝玄
暉善為詩任彥升工於筆史記自序以拾遺補闕

成一家之言祖瑩傳文章須自出機杼成一家風骨
何能共人同生活陸機謝表片言隻字不關其間

又文賦一篇之警策天官書南宮朱鳥索隱曰南
宮赤帝其精為朱鳥也朱鳥南方七宿○此段敘

其詩 才 歸老守故林戀闕悄延頸波濤良史筆蕪絕大

庾嶺向時禮數隔制作難上請再讀徐孺碑猶思理

烟艇守故林謂請還殿墓戀闕謂心不忘朝廷非

書九齡遷中書令嘗監修國史恨賦終蕪絕于異

域九齡開唐書九齡封始興縣伯請還墓病卒

張九齡開唐書九齡封始興縣伯請還墓病卒

年六十八諡文獻任助哭范僕射詩平生禮數絕

之制作上請吳云公之制作不能面質于張愚意張

後漢書徐孺字孺子豫章南昌人稱南州高士九

齡徐徵君碣有唐開元十五年忝牧茲邦風流是仰

在懸榻之後想見其人有表墓之儀豈孤此地理

烟艇蓋欲命舟以弔○此段敘家居存歿終以自序

覽栢中丞兼子姪數人除官制詞因述父子

兄弟四美載歌絲綸

紛然喪亂際見此忠孝門蜀中寇亦甚栢氏功彌存

深誠補王室戮力自元昆三止錦江沸獨清玉壘昏

高名入竹帛新渥照乾坤晉卞壺傳忠孝之道萃於一門世說王導謂周顛

曰共當戮力王室尅復神京三止錦江沸是栢中丞與崔旰相攻時事黃鶴指討平段子璋徐知道及

崔旰非也曹植求自試表功勳著于景鐘子弟先

名稱垂于竹帛渥寵渥也此段總序起卒伍芝蘭疊璵璠同心注師律灑血在戎軒絲綸實

具載絃冕已殊恩奉公舉骨肉誅叛經寒温金甲雪

猶凍朱旗塵不翻每聞戰場說歛激懦氣奔世說芝蘭玉樹

欲其生於堦庭易師出以律漢書贊有來羣后

捷我戎軒西都賦絃冕所典冠蓋如雲張湯傳

趙禹志在奉公孤立舉骨肉即內舉聖主國多盜

不避親意此段備敘中丞子姪忠勇賢臣官則尊方當節鉞用必絕稜沴根吾病日迴首

雲臺誰再論作歌挹盛事推轂期孤騫聖主數句言當聖主之時

而國猶多盜惟得賢臣而居尊位斯足以制之今中丞方當節鉞必然絕其稜沴之根也此段以期望

結作

杜詩博議栢中丞乃栢茂林中丞其兼官也黃鶴

注以栢都督是貞節中丞則茂林又以茂林與貞

節為兄弟俱謬貞節疑茂林

之字或後改名非二人也

覽鏡呈栢中丞

渭水流關內終南在日邊
瞻銷豺虎窟淚入犬羊天
起晚堪從事行遲更學仙
鏡中衰謝色萬一故人憐
起二句思長安也神仙傳
勸子訓行若遲徐走馬
不及舊注凡仕者必早起
起晚矣尚堪從事乎仙
者必身輕步疾行遲矣更
可學仙乎戲言之以見衰
謝之意

陪栢中丞觀宴將士二首

極樂三軍士誰知百戰場
無私齊綺饌久坐密金章
醉客霑鸚鵡佳人指鳳凰
幾時來翠節特地引紅妝
首二句語意言今日三軍
之士誠極樂矣誰知從百
戰之後哉蓋因其樂轉思
其勞也無私久坐微讀
齊字正從無私中出密字
正從久坐而來綺饌即
綺筵以錦蒙其上也鮑照
詩左右佩金章嶺表

錄異鸚鵡螺旋尖處屈而
朱如鸚鵡嘴故以名殼裝
為酒盃奇而可翫梁簡文
答張纘書車渠屢酌鸚鵡
驟傾鳳凰曲名指者按其
拍也凡絃管皆然朱云時
中丞末拜節度故有幾時
來翠節句吳云指將士
何遜詩州作輕扇掩紅妝

繡段裝簷額金花帖鼓腰
一夫先舞劍百戲後歌樵
江樹城孤遠雲臺使寂寥
漢朝頻選將應拜霍嫖姚
繡段句即今人宴會結采
于簷之類江淹賦酒金花
及珠履古辭鼓腰鈴柺各
相競庾信詩圓花釘鼓床
項羽木紀軍中無以為樂
請以劍舞古詩百戲起魚
龍趙曰歌樵戲作夔峽樵
歌公閣夜詩夷歌是處起
漁樵

本言會釋

蘇門業營賒金芥神楚烈一夫夫裝險百越益燭熱
彈風淋珠玑
士
尚綴詩
云部中丞未拜僧妻姑許幾批來翠首回吳云計批
樂前鳳凰曲谷卦香對其林山八嶽管昔然采
西面益音而可遺梁簡文谷張懸善車渠異世嬰
疑異觀旋融氣尖與風而未成觀旋觀對以各越葵

目錄

蕭山張遠邇可著

大曆中居夔州作

- 往在 昔遊 壯游 遣懷 李潮八分小篆
- 歌 秋日夔府咏懷一百韵 寄劉峽州伯華
- 使君 夔府書懷四十韵 哭王彭州掄 偶
- 題 瞿唐兩峽 瞿唐懷古 峽口二首 天
- 池 閣夜 漢西寒望 白帝樓 白帝城樓
- 曉望白帝城鹽山 峽隘 冬深 西閣曝

上詩會粹

卷之十七

日 不離西閣二首 縛雞行 折檻行 立

春 王十五前閣會 崔評事弟許相迎不到

應慮老夫見泥雨怯出必愆佳期走筆戲簡

愁 道悶戲呈路十九曹長 晝夢

杜詩會粹

合肥許生洲先生定

上虞徐咸清仲根叅

蕭山張 遠邇可著

往在

往在西京日。胡來滿彤宮。中宵焚九廟。雲漢爲之紅。
解瓦飛十里。總帷紛曾空。疚心惜木主。一一灰悲風。
合昏排鐵騎。清旭散錦幪。賊臣表逆節。相賀以成功。
是時妃嬪戮。連爲糞土叢。當宁陷玉座。白間剝畫蟲。

不知二聖處私泣百歲翁

書王徂彤宮攸居古制天子七廟王莽增為九廟

舊唐書中宗已祔太廟開元四年出置別廟至十年置九廟而中宗神主復祔太廟

患在于土崩不在瓦解光武紀大破莽兵于昆陽

城西會大雷風屋瓦皆飛詩憂心孔疚舊唐書

天寶末兩都傾陷神主忘失肅宗既復舊物建主作

廟于上都其東都神主大曆中始于人間得之合

昏即黃昏國語逆節萌生幸蜀記天寶十五載

七月祿山令張通儒害霍國公主未王妃侯莫陳氏

駙馬楊册等八十餘人又害皇孫郡縣主諸妃等三

十六人禮記天子當宁而立景福殿賦皎皎白

間離離列錢善曰白問青瑣之側以白塗之今猶謂

之白問二聖玄宗肅宗百歲翁泛指父老○此

詩追敘西京遭祿山吐蕃之事車駕既云還楹桷歛穹

亂而作首段祿山入京事

崇故老復涕泗祠官樹椅桐宏壯不如初已見帝力

雄前春禮郊廟祀事親聖躬微軀忝近臣景從陪羣

公登階捧玉冊峩冕聆金鐘侍祠慙先露掖垣邇濯

龍天子惟孝孫五雲起九重鏡奩換粉黛翠羽猶葱

臚左傳丹楹刻桷詩椅桐梓漆爰伐琴瑟按樹

下不接舊書肅宗紀乾元元年夏四月九廟成備

法駕迎神主人新廟甲寅上親享九廟遂有事于圓

丘東都賦天官景從張華詩軒冕峩峩冠蓋習

習韓詩外傳古者天子左右五鐘將出則撞黃鍾

之鐘右五鐘皆應入則撞蕤賓之鐘左五鐘皆應

慙先露朱長孺云言已新進小臣得與侍祠之列故

以先蒙恩露為慙按祭義霜露既降君子履之必

卷之十七

一

老子于濯龍宮馬后紀帝幸濯龍中續漢志曰濯龍
 園名近北宮百官志有濯龍監一人東京賦濯龍芳
 林九谷八溪薛綜注洛陽圖經曰濯龍池名赭白馬
 賦處以濯龍之奧注濯龍內廐名盧植集詔給濯龍
 廐馬三百匹諸書稱濯龍不同大抵以宮得名而置
 監園廐皆因之也 邇濯龍言時為拾遺出入掖垣
 其地密邇宮禁 詩工祝致告徂賚孝孫 孝孫指
 肅宗即書惟爾元孫某意 後漢陰后紀帝率百官
 上后陵從席前伏御床視太后鏡奩中物感動悲泣
 令易脂澤故具 翠羽飾神御之物 此段敘肅宗
 收京 前者厭羯胡後來遭犬戎俎豆腐羶肉罌噎行
 後事 角弓安得自西極申命空山東盡驅詣闕下士庶塞
 關中 羯胡謂安史犬戎謂吐蕃陷京師 俎豆句謂
 汚漫祭器罌噎句謂狼藉宮廟 此段敘吐蕃
 入京 主將曉順逆元元歸始終一朝自罪已萬里車

書通鋒鏑供鋤犁征戍聽所從冗官各復業土著還
 力農君臣節儉足朝野懽呼同中興似國初繼體同
 太宗端拱納諫諍和風日冲融赤墀櫻桃枝隱映銀
 絲籠千春薦靈寢末末垂無窮京都不再火涇渭開
 愁容歸號故松栢老去苦飄蓬 主將謂史朝義諸降
 將 申屠嘉傳冗官
 居其中師古曰冗散輩也如今之散官 食貨志安
 民之道土著為本 著直略反 梁簡文書履璇璣
 而端拱 陌上桑青絲為籠繫 此段
 言代宗復歸長安事末二句自感作結

昔遊

昔者與高李晚登單父臺寒蕪際碣石萬里風雲來

桑柘葉如雨，飛藿去徘徊。清霜大澤凍，禽獸有餘哀。

原注高適李白○舊唐書單父古邑貞觀十七年屬

宋州寰宇記子賤琴臺在縣北一里高三丈

韻藿大豆葉又草名桑柘四句俱秋景○是時倉

廩實洞達寰區開猛士思滅胡將帥望三台君王無

所惜駕馭英雄材洞達寰區開道路無梗也猛士數

此段敘天幽燕盛用武，供給亦勞哉。吳門轉粟帛，泛

寶時事海陵蓬萊肉食三十萬，獵射起塵埃。

盛用武謂祿山寧歲何承天安邊論，狡虜之性食肉衣。

皮肉食指祿山部卒○此段敘幽燕事隔河憶長

眺，青歲已摧頽。不及少年日，無復故人杯。賦詩獨流

涕，亂世想賢才。有能市駿骨，莫恨少龍媒。商山議得

失，蜀主脫嫌疑。呂尚封國邑，傅說已鹽梅。景晏楚山

深，水鶴去低回。龐公任本性，攜子臥蒼苔。

故人指高書上欲使太子將兵擊黥布，四人說建成侯呂澤夜

見呂氏止其行蜀志先主與亮情好日密關張不

悅先主解之日孤之有孔明猶魚之有水史記太

公封于營丘說命若作和羹爾唯鹽梅○此段自

敘寓感慨結市駿以下言人君果能求賢則四皓

孔明太公傳說之流不少其人若我之漂泊楚山當

為龐公之高隱耳雖若自謝然

其自任之意有不得而辭者

壯遊

往昔十四五，出游翰墨場。斯文崔魏徒，以我似班揚。

壯遊

壯遊

壯遊

壯遊

壯遊

壯遊

壯遊

壯遊

壯遊

壯遊

壯遊

七齡思卽壯開口誅鳳凰九齡書大字有作成一囊

性豪業嗜酒嫉惡懷剛腸脫落小時輩交結皆老蒼

飲酣視八極俗物多茫茫原注崔鄭州尚魏豫州啓

志尚好詩書古詩粲粲翰墨場唐科名記崔尚

擢久視二年進士會要神龍三年才膺管樂科魏

啓心及第絕交書剛腸嫉惡輕肆出言吳均詩

顧余晚脫略懷抱日湮淪陸機嘆逝詩鴉髮成老

蒼○此段敘少年東下姑蘇臺已具浮海航到今有

遺恨不得窮扶桑王謝風流遠闔閭丘墓荒劍池石

壁仄長洲芰荷香嗟峨闔門北清廟映回塘每趨吳

太伯撫事淚浪浪枕戈憶勾踐渡浙想秦皇蒸魚聞

七首除道晒要章越女天下白鏡湖五月凉剡溪蘊

秀異欲罷不能忘越絕書闔閭起姑蘇臺三年聚材

闔閭冢在吳縣閭門外葬以盤郢魚腸之劍葬三日

白虎踞其上號曰虎丘一統志虎丘山一名海湧

峰上有劍池千人石生公說法臺吳郡圖經長洲

苑在縣西南七十里吳越春秋闔閭欲西破楚楚

在西北故立閭門以通天氣復名破楚門詩於穆

清廟吳郡志太伯廟東漢末興二年太守糜豹建

於閭門外史記注太伯冢在吳縣北梅里聚去城十

里其廟在閭門外正與冢相近楚詞沾余襟之浪

浪秦本紀始皇浮江下觀藉柯渡海清過丹陽至

錢唐臨浙江水波惡乃西百二十里從狹中渡刺

客傳吳公子光具酒請王僚使專諸置七首魚腹中

進之以刺王僚僚死光自立是爲闔閭朱買臣傳

會稽聞太守至發民除道入吳界見其故妻妻夫治

道買臣呼到太守舍置園中給食之要章買臣所

杜詩會釋

懷會稽太守章也。吳地圖經續記死亭灣在閩門外七里故傳朱太守妻慚自經於此蒸魚除道皆味吳郡故事風俗通天下之女白不如越溪之女肌皙會稽記漢順帝未和間立鏡湖在會稽山陰兩縣界九域志越州東南二百八十里有剡縣縣有剡溪陳琳詩載懽載笑欲罷不能○此段敘游越歸帆拂天姥中歲貢舊鄉氣劓屈賈壘目短曹劉墻忤下考功第獨辭京兆堂放蕩齊趙間裘馬頗清狂春歌叢臺上冬獵青丘旁呼鷹皂櫟林逐獸雲雪岡射飛曾縱鞚引臂落鵝鶻蘇侯據鞍喜忽如攜葛疆原注監門曹曹蘇預預即源明○漢書贊賈山自下劓上注劓音摩左傳致師者御靡旌摩壘而還唐書每歲仲冬州縣館監舉其成者送之尚書省舉選不由館學者謂之鄉貢皆懷牒自列于州

縣既至省出戶部集閣而關於考功員外郎試之唐撫言俊秀等科比皆考功主之開元二十四年廷議省郎位輕不足以臨多士乃詔禮部郎專之漢高后傳趙王宮叢臺炎師古曰連聚非一故名叢臺本六國時趙王故臺在邯鄲城中子虛賦秋田乎青丘徬徨乎海外服虔曰青丘國在海東三百里史記正義方言云梁宋齊楚燕之間謂櫪曰阜北史侯景好乘小馬彈射飛鳥晉山簡傳舉鞭問葛疆何如并州兒○此快意八九年西歸到咸陽許與段敘下第後遊齊趙必詞伯賞遊實賢王曳裾置醴地奏賦入明光天子廢食名羣臣會軒裳脫身無所愛痛飲信行藏黑貂寧免弊斑鬢兀稱觴杜曲挽耆舊四郊多白楊坐深鄉黨敬日覺死生忙朱門任傾奪赤族迭罹殃國馬

上詩會釋

卷之十七

六

竭粟豆官雞輸稻梁舉隅見煩費引古惜興亡賢王汝陽

王也 奏賦謂獻大禮三賦 陶潛詩 驅役無停息

軒裳逝東崖 秋興賦 斑鬣彪以承弁 鄉黨敬公

年高故敬之惟年高故覺死生忙也 解嘲 客欲朱

丹其轂不知一跌赤吾之族 考工記 國馬之軻注

國馬謂種馬 夢弼曰 開元太平日久玄宗侈心自

恣舞馬衣文采飼以粟豆又五坊有供奉鬪雞使百

姓輸納稻梁以供養雞 舉隅見煩費言 河朔風塵

舉此一隅則衆費可知 此段敘遊長安

起岷山行幸長兩宮各警蹕萬里遙相望崆峒殺氣

黑少海旌旗黃禹功亦命子涿鹿親戎行翠華擁吳

岳螭虎噉豺狼爪牙一不中胡兵更陸梁大軍載草

草凋瘵滿膏育備員竊補袞憂憤心飛揚上感九廟

焚下憫萬民瘡斯時伏青蒲廷諍守御床君辱敢愛

死赫怒幸無傷聖哲體仁恕宇縣復小康哭廟灰燼

中鼻酸朝未央時祿山起兵河朔玄宗出幸蜀肅宗

八殞東方日太清曰少海 淮南子九州之外乃有

水靺鞨東北少海之北三面皆阻海 唐書東夷傳流鬼直黑

少海在東言東西皆用兵舊注引東宮故事太子比

少海指廣平王倣為元帥恐非 禹功命子謂玄宗

禪位肅宗 帝王世紀黃帝與蚩尤戰于涿鹿之野

正異 吳岳在扶風下圖云在隴州 陳琳檄鷹犬

之才爪牙可任 又云陸梁放肆顧行吠主 此指

鄴城之敗 秦本紀博士雖七十人特備員弗用

檀弓 申生不敢愛其死 公為拾遺上疏言房琯不

宜免相帝怒張鎬救之帝遂解故有赫怒幸無傷句

祿山作逆公為拾遺時事 小臣議論絕老病客殊方

上寺會粹

卷之十七

七

留風俗傳曰縣有蒼頡師曠城上有列仙之吹臺梁
王增築以為吹臺城隍夷滅畧存故址其臺方一百
許步江淹詩青滿平地蕪唐書本傳甫從高適
李白過汴州登吹臺慷慨懷古人莫測也漢書高
祖隱于芒碭山所居上嘗有雲氣應劭曰芒
屬汴國碭屬梁國○此段敘與高李同游

好武寰海未凋枯猛將收西域長戟破林胡百萬攻

一城獻捷不云輸組練棄如泥尺土負百夫先帝謂

通鑑玄宗紀宋璟以天子好武功恐好事者競生心

微幸虞茂詩原澤潤凋枯猛將謂高仙芝哥舒

翰輩戰國策燕北有林胡樓煩史記正義二胡朔

元二十六年張守珪大破契丹林胡遣使獻捷戰

國策將軍必負十萬二十萬之衆乃用之注負恃也

以百萬之衆攻一城豈非負百夫而拓境功未已

元和辭大鑪亂離朋友盡合沓歲月徂吾衰將安託

存歿再嗚呼蕭條益堪愧獨在天一隅乘黃已去矣

凡馬徒區區不復見顏鮑繫舟臥荆巫臨餐吐更食

嘗恐違撫孤庾信碑文天子拓境百越來庭元和

亂離莊子今一以天地為大鑪造化為大冶顏

延之詩存歿更何人李卒于寶應元年高復卒于

永泰元年故曰再嗚呼顏延年鮑照以此高李之

詩張載詩西瞻岷山嶺嵯峨似荆巫何胥哭陳

昭詩撫孤空對此零淚欲何言撫孤謂撫高李之

後○此段言亂離存歿以不得撫高李之後為慨題

不得遣者矣

李潮八分小篆歌

周越書苑李潮善小篆師

蒼頡鳥跡既茫昧。字體變化如浮雲。陳倉石鼓又已

訛。大小二篆生八分。秦有李斯漢蔡邕。中間作者絕

不聞。嶧山之碑野火焚。棗木傳刻肥失真。苦縣光和

尚骨立書貴瘦硬。方通神衛恒書勢黃帝之史沮誦

王羲之傳尤善隸書論者稱其筆勢以為飄若浮

雲矯若驚鴻元和郡國志石鼓文在鳳翔天與縣

石形如鼓其數有十蓋紀周宣王田獵事衛恒書

勢宣王太史籀著大篆十五篇與古文或異時人即

謂之籀書秦李斯作蒼頡篇趙高作爰歷篇胡毋敬

作博學篇皆取史籀式或頗省改所謂小篆周越

書苑八分者秦羽人上谷王次仲飾隸書為之鍾繇

謂之章程書蔡文姬別傳臣父邕言割程邈隸字

八分取二分割李斯小篆二分取八分故名八分又

云皆似八字勢有偃波張懷瓘書斷李斯小篆入

妙伯喈八分飛白入神大篆小篆隸書入妙唐封

演聞見記嶧山始皇刻石其文李斯小篆後魏太武

登山使人排倒之然而歷代摹搨以為楷則邑人疲

于奔命聚薪其下因野火焚之由是殘缺不堪摹寫

棗木傳刻乃後人新刻嶧山碑耳後漢桓帝紀

延熹八年正月遣中常侍左悺之若縣祠老子趙

明誠金石錄苦縣老子銘舊傳蔡邕文并書杜田曰

苦縣祠立于桓帝延熹而光和乃靈帝年號豈非祠

立于延熹碑立于光和平劉思敬臨池漫記老子

苦人也今為亳州真縣縣有明道宮宮有漢光和平

所立碑蔡邕書馬末卿贊字畫遒勁晉王獻之傳

字勢踈瘦如隆冬之枯樹字書王逸少云凡字多

肉微骨謂之墨借書法惜哉李蔡不復得吾甥李潮

○此段敘篆書源流

下筆親尚書韓擇木騎曹蔡有隣開元以來數八分

潮也奄有二子成三人况潮小篆逼秦相快劍長戟

森相向八分一字直百金蛟龍盤拏肉屈強吳郡張
顛誇草書草書非古空雄壯豈知吾甥不流宕丞相

中郎丈人行下筆親親接李蔡之傳 舊書蕭宗紀

禮部尚書宣和書譜韓擇木昌黎人工隸兼作八分

風流閒媚世謂邕中興焉 寶泉述書賦衛包蔡隣

工夫亦到出于人意乃近天造 書史會要 有隣邕十

八代孫官至右衛率府兵曹參軍工八分書書法勁

險 詩 奄有四方 注 奄遂也忽也 書法要錄 袁昂

云 韋仲將書如龍拏虎踞劍拔弩張皇朝歐陽詢書

森森然若武庫矛戟 成公綏隸書體 或若虬龍盤

游腕蟬軒翥非古八分小篆體也 雄壯與上瘦硬

相反 湛方生詩 流宕失真宗 不流宕言草書失

之流宕八分則不然 丞相中郎即李斯蔡邕此應

前法 何奴傳 漢天子吾丈人行 此段深

美李潮書法以韓蔡作陪以張顛反映其妙 **巴東逢**

李潮逾月求我歌我今衰老才力薄潮乎潮乎奈汝

何未敘作歌之意

秋日夔府詠懷奉寄鄭監審李賓客之芳一

百韻舊唐書廣德元年李之芳兼御史大夫使吐蕃被留二年乃得歸拜禮部尚書

改太子賓客

絕塞烏蠻北孤城白帝邊飄零仍百里消渴已三年

雄劍鳴開匣羣書繫滿船亂離心不展衰謝日蕭然

筋力妻孥問菁華歲月遷登臨多物色陶冶賴詩篇

鮑照詩 雙劍將別離先在匣中鳴雌沈吳江裏雄飛

入楚城 卿雲歌 菁華既竭褰裳去之 此段咏懷

故峽束滄江起巖排古樹圓拂雲霾楚氣朝海蹴吳

天煮井為鹽速燒畝度地偏有時驚疊嶂何處覓平

川鴻鴻雙雙舞獼猴壘壘懸碧蘿長似帶錦石小如

錢春草何曾歇寒花亦可憐獵人吹戍火野店引山

泉舍詩遮切度他各切○夏書江漢朝宗于海蜀

地如湧泉可煮為鹽農書荆楚多畝田先縱火燎

草爐火燒山界也王制量地以制邑度地以居民

敘夔州風景應登臨多物色句喚起搔頭急扶行幾屐穿兩京猶薄

產四海絕隨肩幕府初交辟郎官幸備買瓜時猶旅

寓萍泛苦黃緣藥餌虛狼籍秋風灑靜便開襟驅瘴

癘明目掃雲烟高宴諸侯禮佳人上客前哀箏傷老

大華屋艷神仙南內開元曲常時弟子傳法歌聲變

轉滿座涕潺湲西京雜記武帝過李夫人取玉簪搔

知一生能著幾兩屐薄產公田園一在韋曲一在

洛陽故曰兩京絕隨肩言無故舊幕府郎官指武

表授尚書郎左傳齊侯使連稱管至父戍葵丘曰

瓜時而往及瓜而代謝靈運詩蘋萍泛深沉吳

都賦黃緣山岳之岳韻會黃緣連絡也登樓賦向

北風而開襟高宴段原注云都督栢中丞筵聞梨

園弟子李仙奴歌魏文帝書哀箏傾耳古詩金

屋羅神仙唐書興慶宮在皇城東南距京城之東

開元初置至十四年又增廣之謂之南內唐會要

開元二年上于梨園自教法曲號皇帝梨園弟子又

太常梨園別教院法歌 弔影夔州僻回腸杜曲煎即

樂章曲等○此段自敘 今龍廐水莫帶犬戎羶耿賈扶王室蕭曹拱御筵秉

威滅蜂蠆戮力效鷹鷂舊物森猶在凶徒惡未悛國

須行戰伐人憶止戈鋌奴僕何知禮恩榮錯與權胡

星一彗孛黔首遂拘攣哀痛絲綸切煩苛法令蠲業

成陳始王兆喜出于畋宮禁經綸密台階翊戴全熊

羸載呂望鴻雁美周宣陳情表形影相吊高堂賦

公故居原注西京龍廐門苑馬門也渭水流苑門

內通鑑注唐禁苑南門直宮城之玄武門北枕渭水

苑內有飛龍祥麟鳳苑等六廐犬戎謂吐蕃陷京師

功臣左傳見無禮于君者誅之如鷹鷂之逐鳥雀

左傳又祀夏配天不失舊物東都賦戈鋌彗雲杜詩博議公

以代宗不能往問之罪而但慕止戈之名養成禍亂

故曰國須行戰伐人憶止戈蓋傷之也按二句

語意言凶徒之惡未改國家不得不行征伐然而所

傷實多故曰憶止戈鋌而未能也奴僕指祿山此

推言致亂之本說苑管子曰權不兩錯政不一門

言奴僕之才何知禮法而漫以兵權與之乎高

屬火孛屬水妖星也西征賦陋吾人之拘攣高

帝紀父老苦秦苛政久矣今與約法三章餘悉除秦

法前循吏傳掃除煩苛舊紀永泰元年正月下

制罪已二年十一月大赦改元停什一稅敵法哀痛

二句蓋指此也詩序七月陳王業也周公遭變陳

后稷先公風化所由致王業之艱難也錢箋始王

指代宗踐祚于畋以文王出獵事喻代宗幸陝猶所

謂賢多隱屠詩序鴻雁美宣王也梁竦傳宮省事密

王貫宮禁周宣數句于政貫翊戴呂望數句
○此段敘吐蕃之亂并代宗收復西京事 側聽中

興主長吟不世賢音徽一柱數道里下牢千鄭李光

時論文章竝我先陰何尚清省沈宋歛聯翩律比崑

崑竹音知燥濕絃風流俱善價愜當久忘筌置驛常

如此登龍蓋有焉雖云隔禮數不敢墜周旋高視收

人表虛心味道玄馬來皆汗血鶴唳必青田羽翼商

山起蓬萊漢閣連管寧紗帽淨江令錦袍鮮東郡時

題壁南湖日扣舷遠遊凌絕境佳句染華牋中興二句接上

起下不世賢指鄭李 原注鄭在江陵李在夷陵

陸機詩音徽日夜離 虞茂詩關山多道里相接幾

重愁 言得鄭李音徽類數借相去千里 陰鏗何

遜沈佺期宋之問此美鄭李之詩 漢律歷志黃帝

使伶倫去大夏之西崑崙之陰取竹嶰谷斷兩節間

而吹之以為黃鍾之宮 韓詩外傳夫時有燥濕絃

有緩急徽指推移不可記也 廣絕交論客所謂撫絃

徽音未達燥濕變響 華虞傳辭理愜當為世所重

曹植與楊德祖書足下高視于上京 任彥升集經

師人表 北魏常景詩味道綜微言 五君詠探道

好淵玄 後漢書學者稱東觀為老氏藏室道家蓬

萊 趙曰李賓客太子官也故用四皓事鄭監乃秘

書少監故用蓬萊閣事 江總集山水衲袍賦序云

皇儲監國餘辰勞謙終宴有令以衲袍降賜 吳云

管寧紗帽用徵聘事鄭審也江令錦袍用太子家令

事李賓客也 南史何思澄少勤學工文為游廬山

詩沈約見之大相稱賞郊居宅新構閣齋因命工人

題此詩于壁 南湖即鄭審湖亭 謝靈運山居

賦卷扣舷之逸曲感江南之哀嘆 此段敘鄭李 每

欲孤飛去徒為百慮牽生涯已寥落國步尚迤邐
衾枕成蕪沒池塘作棄捐別離憂怛怛伏臘涕漣漣
露菊斑豐鎬秋蔬影澗灑共誰論昔事幾處有新阡
富貴空回首喧爭懶著鞭兵戈塵漠漠江漢月娟娟
局促看秋燕蕭疎聽晚蟬雕虫蒙記憶烹鯉問沈綿
卜羨君平杖屨存子敬氈囊虛把釵釧米盡拆花鈿
甘子陰涼葉茅齋八九椽陣圖沙北岸市暨灤西巔
羈絆心常折棲遲病即痊紫收岷嶺芋白種陸池蓮
色好梨勝頰瓊多栗過拳勅厨惟一味求飽或三鱣
兒

去看魚笱朋來坐馬羈縛柴門窄窄通竹溜涓涓
塹抵公畦稜村依野廟缺籬將棘拒倒石賴藤纏借
問頻朝謁何如穩晝眠誰云行不逮自覺坐能堅霧
雨銀章澁馨香粉署妍雪賦美雲鳩之孤飛江淹詩撫枕懷百慮無思遠人
勞心怛怛括地志豐宮在京兆府鄠縣東三十五里鎬京在京兆府長安縣西北十八里張華詩昔
事歷歷記獨坐向誰論世說劉琨曰常恐祖生先着我鞭王勣久客病歸詩沈綿赴漳浦岑參咏
君平卜肆詩君平曾賣卜卜肆荒已久至今杖頭錢
時時地上有庾肩吾詩縈鬟照鏡曉誰忍去花鈿
處原注峽人目市井泊船處日市暨江水橫通山谷
蓮種顧家斑竹蜀都賦紫梨津潤吳中有陸家白
林苑有嶧陽栗嶧陽都尉曹龍所獻大如拳古隴

西行談笑未及竟右顧勅中厨高士傳段干木見

客供厨惟淪笋曰家貧山居惟笋一味楊震傳有

冠雀銜三鱸魚飛集講堂前詩敝筍在梁其魚魴

鰈注筍以竹為之魚入其中晉書范逵嘗過陶侃

家倉卒無以為供母謂侃曰汝但留客吾自為計乃

截髮為髻賣易酒餼極豐時大雪乃撒所卧羈自剉

給其馬縛柴束柴為門通竹鑿竹為溜原注京

師農人指田遠近多云幾稜稜岸也音去聲原注京

宣切晁錯傳鑿太上皇廟塹垣師古曰塹者內垣外

游地銀章因久不服故澁馨香即所云漢署香

也此遙憶之詞此紫鸞無近遠黃雀任翩翩困學

段自敘客藥近况

違從眾明公各勉旃聲華夾宸極早晚到星躔懇諫

留匡鼎諸儒引伏虔不過輪鯁直會是正陶甄宵旰

憂虞軫黎元疾苦駢雲臺終日畫青簡為誰編伏當

作服

○鶴鶴賦有翩翩之陋體兮紫鸞興起鄭李黃雀

公自比困學二句承言之楊惲傳方當盛漢之隆

願勉旃無多談舊注諸侯象四七宰相法三台皆

星躔也匡衡傳諸儒為語曰無說詩匡鼎來匡說

詩解人願張晏曰衡少時字鼎長乃易字稚圭楊

子甄陶天下在和漢書音義陶家名樸下員轉者為

鈞以其制器為大小比之于天

○此段勉其當為公輔之業

行路難何有招尋興

已傳由來具飛檝暫擬控鳴弦身許雙峰寺門求七

祖禪落帆追宿昔衣褐向真詮安石名高晉原注鄭

高簡得

謝太傅昭王客赴燕原注李宗親

之風有燕昭之美途中非阮籍查上

似張騫披拂雲寧在淹留景不延風期終破浪水怪

莫飛涎他日辭神女傷心怯杜鵑淡交隨聚散澤國

北詩會萃

遶迴旋

海賦飛迅鼓楫控鳴弦朱云戒塗以行

請渡江

北黃梅縣見雙峰寺有好泉石即住入山三十餘弘忍七歲至雙峰後密付法衣號東山法門

李華大德

雲禪師碑云自菩提達磨降及大照禪師七葉相承謂之七祖王緝大證禪師碑云達磨傳慧

可傳僧

承如密付法印途弘忍傳大通大通

謝靈運詩

尋異景不延虞世基詩伊昔風期早南史宗慤曰願乘長風破萬里浪海賦天琛水怪

鮫人之室

江賦揚鬢掉尾噴浪飛涎禮記君子之交淡若水澤國水國也見周禮○此段言將去

夔以求法

門經途與二公本自依迦葉何曾藉偃佺

相晤不久

便順流南下

晚聞多妙教卒踐塞前愆顧愷丹青列頭陀琬琰鐫

衆香深黯黯幾地肅芊芊勇猛爲心極清羸任體孱

金篦空刮眼鏡象未離銓

葉音攝站都牒切琰以冉切○傳燈錄迦葉摩竭陀

國人姓婆羅門爲天竺二十五祖之首列仙傳偃佺

槐山採藥父也食松實形體生毛數寸能飛行逐走馬天台賦遊氣高寨馬援傳援擊交阯謂官

屬曰我在浪泊西里間下潦上霧毒氣薰蒸仰視飛

鳶站站墮水中沈約懺悔文收遜前愆洗濯今慮

嘗于瓦棺寺畫維摩詰像姓氏英賢錄王中字簡

栖爲頭陀寺碑文詞巧麗爲世所重法華經擊大

法鼓燒衆名香決定經不捨初地入于二地乃至

十地張君祖詩練神超勇猛顧野王傳體素清

羸言欲遍尋禪地精修禪理而歸于真覺俱從雙峰寺

脉句落

寄劉峽州伯華使君四十韻

唐書峽州夷陵郡屬山南東道

峽內多雲雨秋來尚鬱蒸遠山朝白帝深水謁夷陵
遲暮嗟為客西南喜得朋哀猿更起坐落雁失飛騰

易西南得朋 夔在中州之西南得朋指伯華○首四句泛從時地敘起遲暮二句喜晚得峽州哀猿二

句公 伏枕思瓊樹臨軒對玉繩青松寒不落碧海闊

逾澄 李陵贈蘇武詩思得瓊樹枝以解長渴饑注瓊樹玉樹也在崑崙山故難見魏略王昶曰松

栢之茂隆寒不衰青松二句比峽州歲昔歲文為寒之姿汪洋之度○此段敘寄書之由

理羣公價盡增家聲同令聞時論以儒稱太后當朝

肅多才接迹昇翠虛捎颺颺丹極上鯤鵬宴引春壺

酒恩分夏簟冰雕章五色筆紫殿九華燈學竝盧王

敏書偕褚薛能老兄真不墜小子獨無承文心雕龍吉甫文理

則臨丹成其彩詩令聞令望唐書劉允濟武后朝上明堂賦手詔褒美王延壽夢賦捎颺颺拂諸

渠 三國典畧齊蕭愨嘗于秋夜賦詩邢子才曰蕭之斯文可謂雕章間出南史江淹嘗宿冶亭夢一

丈夫自稱郭璞謂淹曰吾有筆在卿處多年可以見還淹乃探懷中得五色筆一以授之西京雜記元

日燃九華燈于終南山下梁王樞古意香燈照九華

言其先人非指峽州晉書劉毅與劉裕携菹毅得雉裕曰老兄試為卿答無承亦照承先人言○此

段敘其 近有風流作聊從月竈徵放蹄知赤驥捩翅

先世

服蒼鷹卷軸來何晚襟懷庶可憑會期吟諷數益破

旅愁凝雕刻初誰料織毫欲自矜神融躡飛動戰勝

洗侵陵妙取筌蹄棄高宜百萬層

宋郊祀歌月竈來賓日際奉土注竈

窟也放蹄揜翅言劉詩之馳騁不羈莊子刻雕衆形而不為巧韓非子子貢見子夏肥而問之子夏曰吾義戰勝故肥戰勝句言有得于道而不受外物之侵陵又不止言詩矣莊子筌者所以取魚得魚而忘筌蹄者所以取兔得兔而忘蹄此段極美峽州之詩

幾人登回首追談笑勞歌踟寢興年華紛已矣世故

莽相仍

青竹即青簡謝混詩信此勞者歌善曰韓詩伐木廢朋友之道缺勞者歌其事此

段嘆詩之不得如劉而并傷時遇

刺史諸侯貴郎官列宿應潘生雲

閣遠黃霸璽書增

秋興賦余以太尉掾兼虎賁中郎將寓直于散騎之省高閣連雲陽

景罕曜

漢循吏傳二千石有治理效者輒報璽書

勉厲增秩賜金

郎官句追敘峽州前事潘生承郎

官黃霸承刺史此段

頌劉黜清峽州使君

囊親道士灰劫問胡僧憑久烏皮拆簪稀白帽稜林

居看蟻穴野食待魚骨筋力交凋喪飄零免戰兢皆

為百里宰正似六安丞

沈約詩饑聽夜啼通典宋時制高屋白紗帽齊和帝紀

百姓皆着下屋白紗帽焦贛易林蟻封戶穴大雨將集晉歡聞變歌張晉不得魚兀櫛晉空歸後漢書桓譚諫用識帝大怒出為六安郡丞意忽忽不樂道病卒朱云劉峽州疑從省郎遷刺史故言我為郎官應皆出宰百里今飄零見棄却似六安丞之貶斥耳或曰公以救房瑄忤旨見貶故以六安丞為比此段敘貶斥客夔之况

姹女縈新裏丹砂冷舊秤但求椿樹

末莫慮杞天崩鍊骨調情性張兵撓棘矜養生終自

惜伐叛必全懲政術甘疎誕詞場愧服膺展懷詩頌

魯割愛酒如澠原注平生所好消渴止之咄咄寧書字冥冥欲避

增江湖多白鳥天地有青蠅莊子上古有大椿者以八千歲為春八千歲為

秋列子杞國有人憂天地崩墜身無所寄庚闡

詩赤松游霞乘烟封子鍊骨凌仙徐樂傳陳涉起

窮巷奮棘矜師古曰棘戟也矜者棘之把鍊骨養

生承椿壽永張兵伐叛承祀天崩時蜀寇未靖故

有張兵伐叛等語必全懲付理亂于不聞其疎誕

不關心也思玄賦潛服膺其永清今詩頌魯言

作詩頌使君猶史克之頌魯侯也左傳有酒如澠

有肉如陵楊子法言鴻飛冥冥弋人何纂焉鮑

日江湖多白鳥與白鷗波浩蕩同意詩營營青蠅

此段自序作結

夔府書懷四十韻

昔罷河西尉初興薊北師不才名位晚敢恨省郎遲

扈聖崆峒日端居艷瀕時萍流仍汲引樗散尚恩慈

遂阻雲臺宿常懷湛露詩翠華森遠矣白首颯凄其

拙被林泉滯生逢酒賦欺文園終寂寞漢閣自磷緇

病隔君臣議慚紆德澤私揚鑣驚主辱拔劍撥年衰

洙曰敘初名試集賢院授河西尉不拜值祿山反扈

從肅宗于鳳翔未幾入蜀嚴武辟請除員外郎崆

峒在平涼肅宗未常行幸蓋以黃帝問道比之蔡

質漢儀尚書郎入直臺中詩序湛露天子燕諸侯

也漢書司馬相如拜為文園令後病免家居茂陵

漢閣用揚雄事謝靈運詩磷緇謝清曠朱云

峽中臥病已同司馬而名玷朝班實與校書漢閣無異所以隔君臣之議而徒慙其德澤也舞賦龍驤橫舉揚鑣飛沫善曰鑣馬勒旁鉄社稷經綸地風雲○首四句味懷之由下俱自敘

際會期血流紛在眼涕泗亂交願四瀆樓船汎中原鼓角悲賊壕連白翟戰无落丹墀先帝嚴靈寢宗臣切受遺恒山猶突騎遼海競張旗田父嗟膠漆行人避蒺藜總戎存大體降將飾卑詞楚貢何年絕堯封舊俗疑長吁翻北寇一望卷西夷不必陪玄圃超然待具茨凶兵鑄農器講殿闢書帷廟算高難測天憂正在茲形容真潦倒答效莫支持東方朔傳俛而深維仰而泣下交頤

漢匈奴傳晉文公櫜戎狄居西河圖洛之間號曰赤翟白翟注圖洛今上郡寧川地光武紀大破莽兵于昆陽城西會大雷風屋瓦皆飛先帝肅宗也嚴靈寢言收京修寢廟宗臣指郭子儀史實應元年建卯月上不豫名子儀入臥內曰河東之事一以委卿所謂切受遺也恒山遼海皆河北地孫武子膠漆之材車甲之奉口費千金六韜狹路微徑張鏃蒺藜呂祖謙曰膠漆所以為弓誅求之多則田父嘆焉鐵蒺藜所以禦馬所在布地故行人避之總戎元帥也代宗討史朝義以雍王适為天下兵馬元帥通鑑史朝義死賊將田承嗣薛嵩等降副元帥僕固懷恩恐賊平寵衰奏留承嗣等分帥河北自為黨援由是諸鎮桀驁不可制故接以楚貢云云左傳管仲責楚曰爾貢包茅不入北寇安史餘黨西夷吐蕃陸機豪士賦超然自引高揖而熙老子兵者凶器家語鑄劍戟以為農器東方朔傳文帝集上書囊為殿帷天憂使者分王命羣公各即憂杞天崩也○此段敘時事

典司恐乖均賦歛不似問瘡痍萬里煩供給孤城最

怨思綠林寧小患雲夢欲難追即事須嘗胆蒼生可

察眉議堂猶集鳳貞觀是元龜處處喧飛檄家家急

競錐蕭車安不定蜀使下何之東都賦各有典司孤城夔州也時崔旰

亂蜀方用兵供給煩困夔民苦之故以責奉使諸公

後漢劉玄傳諸亡命共攻離鄉聚藏于綠林中注

綠林山在荊州當陽縣東北韓信傳信初之國有

告信反上用陳平計偽游雲夢信來朝遂禽以歸

吳越春秋越王欲報吳怨懸膽于戶出入嘗之

子晉有郊雍者能視盜察眉睫之間而得其情

生察眉言察眉睫而知痛苦後漢書鄧鸞等竝奉

朝請有大議詣朝堂與公卿參謀賀循詩集鳳動

春枝劉琨勸進表前事之不忘後代之元龜也

宋云言民生困窮必致綠林之患諸鎮疑貳難追雲

夢之失欲服諸鎮須嘗膽以圖之欲蘇民生則在察

其情于眉睫也今廟堂議政誠自多人奈何不法貞

觀之治以為龜鑑哉漢蕭育傳南郡江中多盜賊

拜育為太守上以育耆舊名臣乃以三公使車載育

入殿中受策注使車三公奉使之車安不定言鈞

以蕭車安撫之猶不定也此段序遣使之事鈞

瀨疎墳籍耕岩進奕棋地蒸餘破扇冬煖更織絺豺

邁哀登楚麟傷泣象尼衣冠逃適越藻繪憶遊睢賞

月延秋桂傾陽逐露葵大庭終反樸京觀且僵尸高

枕虛眠晝哀歌欲和誰南宮載勲業凡百慎交綏王

七哀詩西京亂無象豺虎方邁患登楚指祭登荆

與魏文帝書遊睢渙者學藻績之彩陳留風俗傳襄
邑縣南有睢水渙水睢渙之水出文章故有黼黻藻
錦日月華重以奉天子宗廟御服焉趙曰公少時
嘗遊宋州故云憶游睢李德林詩月桂近將攀
左傳古者明王伐不敬取其鯨鯢而封之以為大戮
于是乎有京觀注積尸封土其上謂之京觀左思
詩哀歌和漸離後漢書永平中圖畫中興二十八
將于南宮雲臺應瑒詩凡百警爾位左傳晉人
秦人出戰交綏注古名退軍為綏秦晉未能堅戰短
兵未致爭而兩退故曰交綏魏志注綏邽也有前一
尺無邽一寸黃曰末二句深戒大臣及諸將欲功
成圖像當以交綏為慎弗使志之不堅可也○此段
復自敘客夔之况而以除
亂立功責之凡百有位焉

哭王彭州掄王掄見八卷

執友嗟淪沒斯人已寂寥新文生沈謝異骨降松喬

北部初高選東堂早見招蛟龍纏倚劍鸞鳳夾吹簫
歷職漢庭久中年胡馬驕兵戈闔兩觀寵辱自三朝
蜀路江干窄彭門地里遙解龜生碧草諫獵阻青霄
頃壯戎麾出叨陪幕府要將軍臨氣候猛士塞風飈
井渫泉誰汲烽疎火不燒前籌自多暇隱几接終朝

渫作漏○曲禮執友稱其仁 沈謝沈約謝靈運
李德林集精彩不伐風骨異人 西京賦美在昔之
松喬 魏志武帝年二十舉孝廉為郎除洛陽北部
尉遷頓丘令 通典吳時餘曹通為高選而吏部特
一時之俊 初高選言掄初授官得京畿尉 越絕
書薛燭曰當造劍之時蛟龍奉爐天帝裝炭 彭州
必娶宗室女故曰吹蕭下復云霏微河漢橋耳 東
京賦建象魏之兩觀 三朝玄宗肅宗代宗 謝靈

木言會和

運詩解龜在景平注解龜解去所佩龜印漢表中二

手石銀龜紐諫獵用相如事論終于彭州刺史

先嘗以待御罷官上書天子不報故有解龜諫獵之

句唐杜佑制出總戎麾幕府要謂嚴武辟掄居

幕府公時為節度參謀故曰叨陪氣侯用兵之氣

候劉歆七略有風侯孤虛二十卷易井潔不食注

僕不停汚也趙曰軍旅所在必先淪井泉凡有警

急必頻舉烽燧今井泉不汲烽火不燒則無事矣以

王參軍謀故使然耳接終朝言已居幕府得與掄

終日相接首二句提起為挽詩立案以下俱敘生

事時翠石俄雙表寒松竟後凋贈詩焉敢墜染翰欲無

聊再哭經過罷離魂去住銷之官方玉折寄葬與萍

漂曠望渥洼道霏微河漢橋夫人先卽世令子各清

標雙表施之墓者潘岳懷舊賦巖巖雙表列列行楸

寒松指冢木贈詩掄昔贈公之詩廣川惠

王傳歌曰愁莫愁兮居無聊心重結兮意不舒趙

曰再哭言昔嘗哭掄之死今概過夔州再哭之顏

延之祭屈原文蘭薰而摧玉纈則拆謝朓詩曠望

極高深錢箋渥洼道天馬所來屬令子河漢橋鳥

鵲所駕屬夫人左傳穆后及太子壽早天卽世注

卽世卒也常景嚴君平譜素向邁金貞清標凌玉

徹此段巫峽長雲雨秦城近斗杓馮唐毛髮白歸

敘歿後事

輿曰蕭蕭春秋運斗樞北斗七星第一至第四為魁

正上直斗杓也天官書魁枕參首杓自華以西南是秦城

偶題

文章千古事得失寸心知作者皆殊列名聲豈浪垂

心文賦吐滂沛乎寸騷人嗟不見漢道盛於斯前輩飛

心四句領起

卷之十七 二十四

騰入餘波綺麗為後賢兼舊例歷代各清規騷人屈宋輩也

公孫弘傳漢之得人於斯為盛漢道指詩五言古起于漢也周書庚信傳既有盛才文並綺麗

陳壽魏志太祖令曰邴原各高德大清規邈世氏汭曰文章至于綺麗乃騷雅之末流故曰餘波

兼舊例其體不一各清規男法自儒家有心從弱歲出新裁○此段敘詩學源流

疲末懷江左逸多謝鄴中奇駉驥皆良馬騏驎帶好

兒車輪徒已斲堂構惜仍虧謾作潛夫論虛傳幼婦

碑漢藝文志儒家言十八篇公祖審言以詩各故曰儒家有謝靈運傳論降自元康潘陸特秀遺

風餘烈事極江左自建武暨于義熙歷載將百仲文始革孫許之風叔源大變太元之氣爰迨宋氏顏謝

騰聲駉驥二句屬比體又屬典體謙言二子不能紹述多慚好種耳鄴魏所都謝靈運有擬魏太子

莊子

輪扁對齊桓公曰夫斲輪徐則此

而不固疾則苦而不入不徐不疾得之于手應之于

心臣不能以喻臣之子臣之子亦不能受之于臣是

以行年七十而老斲輪書若考作室既底法厥子

乃弗肯堂矧肯構後漢書王符字節信隱居著書

三十餘篇以譏當時失得不欲章顯其名故號曰潛

夫論魏畧邯鄲淳作曹娥碑蔡邕題其後曰黃絹

幼婦外孫蓋曰楊修讀之即解得曹操行三十里乃

悟曰黃絹色絲絕字也幼婦少女妙字也外孫女子

之子好字也蓋曰受辛之器辭字也言絕妙好辭○

此段公自敘弱歲苦學為文今緣情苦漂蕩抱疾屢

則雖幸有子有不能傳之妙耳

遷移經濟慙長策飛棲假一枝塵沙傍蜂蠆江峽繞

蛟螭蕭瑟唐虞遠聯翩楚漢危聖朝兼盜賊異俗更

喧卑鬱鬱星辰劍蒼蒼雲雨池兩都開幕府萬寓插

軍麾南海殘銅柱東風避月支音書恨烏鵲號怒怪

熊羆稼穡分詩興柴荆學土宜故山迷白閣秋水憶

黃陂不敢要佳句愁來賦別離文賦詩緣情而綺靡楚漢喻戰爭時蜀

寇為亂故云雲雨池用周喻語自喻在夔失所

月支比吐蕃西京雜記乾鵲噪而行人至號怒句即熊羆啼我前也稼穡句即刈稻咏懷類也禮辨土宜之法此段咏在夔事末二語應起作結

前截敘詩後截敘事末二語打轉詩字結又一作法

瞿唐兩崖

三峽傳何處雙崖壯此門入天猶石色穿水忽雲根
猱猥鬚髯古蛟龍窟宅尊羲和冬馭近愁畏日車翻

猱厥縛切入天石色言崖之峻削蓋天宋孝武登樂山詩屯烟擾風穴積水溺雲根爾雅注猱猥猱也似獼猴而大色蒼黑能攫搏人故云猱述異記猱五百歲化為猱猱千歲化為老人日車翻言山勢之崎危

瞿唐懷古

西南萬壑注勅敵兩崖開地與山根裂江從月窟來
削成當白帝空曲隱陽臺疏鑿功雖美陶鈞力大哉

峽口二首

峽口大江間西南控白蠻城欽連粉堞岸斷更青山

開關多天險，防隅一水間。亂離聞鼓角，秋氣動衰顏。

白一作百多一作當。前六句正寫峽口未二句峽口之情。

時清關失險，世亂戟如林。去矣英雄事，荒哉割據心。

蘆花留客晚，楓樹坐猿深。疲茶煩親故，諸侯數賜金。

原注：主人栢中丞頻分月俸。去矣指往事荒哉指時事。

天池

全蜀總志：天池在夔州府治東巫山縣治亦有之。

天池馬不到，嵐壁鳥纔通。百頃青雲杪，曾波白石中。
鬱紆騰秀氣，蕭瑟浸寒空。直對巫山峽，兼疑夏禹功。
魚龍開闢有，菱芡古今同。聞道奔雷黑，初看浴日紅。

飄零神女雨，斷續楚王風。欲問支機石，如臨獻寶宮。

九秋驚雁序，萬里狎漁翁。更是無人處，誅茅任薄躬。

王融曲水序：冠五行之秀氣。

山海經：義和浴日于甘泉。郭璞詩：迅駕乘奔雷。

秋九秋。前段正寫天池末四句寓懷。

閣夜

即西閣

歲暮陰陽催短景，天涯霜雪霽寒霄。五更鼓角聲悲壯，三峽星河影動搖。野哭千家聞戰伐，夷歌處處起漁樵。臥龍躍馬終黃土，人事音書漫寂寥。

古詞折楊柳陰陽催

我去那得有定主。庾信詩：短景負餘暉。彌衡傳：衡善擊鼓，曹操名為漁陽，搥容態有異聲，節悲壯。

衡善擊鼓，曹操名為漁陽，搥容態有異聲，節悲壯。

題云閣夜而詩及晚景乃知為人事音書之故微曉不寐也

〔史〕天官書注正義曰左旗九星在河鼓左右旗九星在河鼓右動搖則兵起〔漢書〕元光中天星盡搖上以問候星者對曰星搖者民勞也後征伐四夷百姓勞于兵革〔蜀都賦〕陪以白狼夷歌成臯〔舊注〕臥龍孔明也郭外有孔明廟躍馬公孫述也城上有白帝祠○領聯景頌聯事末聯情人事音書公自述

灤西寒望

水○色○含○羣○動○朝○光○切○太○虛○年○侵○頻○悵○望○興○遠○一○蕭○疎○

猿○掛○時○相○學○鷗○行○炯○自○如○瞿○唐○春○欲○至○定○卜○灤○西○居○

〔陶潛詩〕日入羣動息切太虛謂切近太虛〔陸機詩〕前路既已多後塗隨年侵〔謝靈運游名山志〕觀掛猿下飲百丈相連〔吳均詩〕猿掛似懸瓜○前四一景一情後四一景一情又是一格

白帝樓

漠○漠○虛○無○裏○連○連○睥○睨○侵○樓○光○去○日○遠○峽○影○入○江○深○

臘○破○思○端○綺○春○歸○待○一○金○去○年○梅○柳○意○還○欲○攪○邊○心○

〔古詩〕客從遠方來遺我一端綺〔陶潛詩〕梅柳夾門植〔詩〕祗攪我心○前四景後四情

白帝城樓

江○度○寒○山○閣○城○高○絕○塞○樓○翠○屏○宜○晚○對○白○谷○會○深○游○

急○急○能○鳴○雁○輕○輕○不○下○鷗○夷○陵○春○色○起○漸○擬○放○扁○舟○

〔天台賦〕搏壁立之翠屏〔莊子〕莊子舍于故人家令豎子殺雁烹之豎子曰其一能鳴其一不能鳴請奚殺主人曰殺不能鳴者〔江總詩〕終謝能鳴雁〔列子〕海上有人每旦從鷗鳥游鷗鳥之至者百數而不止其父曰鷗鳥從汝游汝取來吾玩之明日鷗鳥舞而不下也

曉望白帝城鹽山

徐步攜斑杖看山仰白頭翠深開斷壁紅遠結飛樓
日出清江望暄和散旅愁春城見松雪始擬進歸舟

隋煬帝詩飛樓倚觀軒若驚

顏延之詩山明見松雪

峽隘

聞說江陵府雲沙靜眇然白魚如切玉朱橘不論錢
水有遠湖樹人今何處船青山各在眼却望峽中天

題云峽隘便思出峽下江陵矣詩中言江陵之勝正見峽之隘也

冬深

花葉隨天意江溪共石根早霞隨類影寒水各依痕

易下楊朱淚難招楚客魂風濤暮不穩捨棹宿誰門

趙曰隨類影言其變態無常

西閣曝日

凜冽倦玄冬負暄嗜飛閣羲和流德澤顓頊愧倚薄
毛髮具自和肌膚潛沃若太陽信深仁衰氣歛有託

欹傾煩注眼容易收病脚月令孟冬之月其帝顓頊詩注沃若潤澤貌 欹

傾日影移也公客居詩卧愁病脚廢此段題意已盡 流離木杪猿翩躑山顛

鶴朋知苦聚散哀樂日已作卽事會賦詩人生忽如

昨古來遭喪亂，賢聖盡蕭索。胡為將暮年，憂世心力

弱。謝靈運詩：俯視喬木杪。猿鶴閣中所見，後則情因曝日而生。

不離西閣二首

題曰不離深欲其離而不能也。

江柳非時發，江花冷色頻。地偏應有瘴，臘近已含春。

失學從愚子，無家任老身。不知西閣意，肯別定留人。

趙曰：言西閣之意，肯令我別乎？抑定留人也。前四時景後則言情。

西閣從人別，人今亦故亭。江雲飄素練，石壁斷空青。

滄海先迎日，銀河倒列星。平生耽勝事，吁怪始初經。

故亭即却望并州，是故鄉意。復古編作停字，解非空青空中碧色。庾信詩：空青為一林。起聯言不

忍別西閣之故中二聯，言西閣之高望中所見之景，未則以勝概初經未能遽去也。

縛雞行

小奴縛雞向市賣，雞被縛急相喧爭。家中厭雞食蟲

蟻，不知雞賣還遭烹。蟲雞於人何厚薄，吾叱奴人解

其縛。雞蟲得失無了時，注目寒江倚山閣。鮑照詩：飛走樹間啄。

虫蟻陶弘景論書啓：非但字字注目。此詩可以齊物化。大有螻蟻何親魚鱉何仇意。

折檻行

漢朱雲傳：雲請賜尚方斬馬劍，斷佞臣一人頭，以厲其餘。上問誰也，對曰：

安昌侯張禹，帝大怒，命御史將雲下雲攀殿檻，檻折。

嗚呼房魏不復見，秦王學士時難羨。青衿胄子困泥

塗白馬將軍若雷電千載少似朱雲人至今折檻空
嶙峋婁公不語宋公語尚憶先皇容直臣唐書武德四年太宗

為天策上將軍寇亂稍平乃作文學館收聘賢才司
勳郎中杜如晦考功郎中房玄齡等並以本官為學
士凡分三番遞宿閣下悉給珍膳命閭立本圖像褚
亮為之贊題名字爵里號十八學士在選中者天下
所向慕謂之登瀛洲史房玄齡本名喬故秦府學
士魏徵佐隱太子建成不在十八人之列吳若注以
並舉房魏為疑夢弼云此嘆房魏之直諫不可得因
泛思秦王時之十八學士也秦王學士本不蒙房魏
言之詩青青子衿注青青領也學士所服魏
志龐德與關羽交戰射羽中額德常乘白馬羽軍謂
為白馬將軍憚之魏都賦陛楯嶙峋注嶙峋高貌
婁公婁師德宋公宋璟容齋三筆婁公既無語
何得稱直臣錢仲云朝有闕政婁公或不語則宋
公語之但師德乃武后時人璟為相時其亡久矣詩

言先皇謂
玄宗也

錢箋永泰元年三月命左僕射裴冕右僕射郭英
義等文武之臣十三人於集賢殿待制以備詢問
蓋亦仿太宗瀛洲學士之意然是時閣覽恣橫次
年八月國子監釋奠魚朝恩率六軍諸將聽講子
弟皆服朱紫為諸生朝恩遂判國子監事而集賢
待制諸臣噤口不一救正故作此詩以譏之首二
句嘆待制之臣不及貞觀盛時也青衿二句言教
化凌夷中人子弟得以橫行也當時大臣鉅口飽
食效師德之退遜而不能繼宋璟之忠謹故以折
檻為諷言集賢諸臣自無魏宋輩耳未可謂朝廷
不能容直臣如先皇也是時魚朝恩為左監門
衛大將軍兼神策軍使白馬將軍若雷電蓋指朝
也恩

立春

春日春盤細生菜忽憶兩京梅發時盤出高門行白
 玉菜傳纖手送青絲巫峽寒江那對眼杜陵遠客不
 勝悲此身未知歸定處呼兒覓紙一題詩撫遺東晉李鄂立春
日命以蘆蕪芹芽為菜盤相餽四時寶鏡立春日春餅生乘號春盤兩京東京西京也公居杜陵而家在洛陽又嘗授職故兩京春盤皆所嘗食前汲黯傳黯入請間見高門如淳注三輔黃圖未央宮中有高門殿古詩纖纖出素手青絲青菜之細縷者那對眼不會見玉盤之送菜也○次聯以盤菜二字分承與吹笛章分承風月二字同是一格

王十五前閣會

楚岸收新雨春臺引細風情人來石上鮮鱸出江中

鄰舍煩書札肩輿強老翁病身虛俊味何幸飫兒童

陸雲詩遣情春臺托陰寒水鮑照詩留酌待情人七發鮮鯉之鱸陸雲答車安茂書鱸鮪鰻炙蟹鯪杰石首臠鯊鰲真東海之俊味簡膳之至妙也病身虛俊味言已以病之身而虛此俊味第為兒童一飫耳俊味頂鮮鱸

崔評事弟許相迎不到應慮老夫見泥雨怯

出必愆佳期走筆戲簡

江閣邀賓許馬迎午時起坐自天明浮雲不負青春
 色細雨何孤白帝城身過花間霑濕好醉于馬上往
 來輕虛疑皓首衝泥怯實少銀鞍傍險行午時句言今巳午時

本言會和

矣其起坐則自天明至今也乃倒裝法浮雲數句言雨不妨于公之出特許迎之馬未至耳故曰戲簡

愁原注強戲為吳體

江草日日喚愁生巫峽泠泠非世情盤渦鷺浴底心

性獨樹花發自分明十年戎馬暗南國異域賓客老

孤城渭水秦山得見否人今罷病虎縱橫舊注虎縱橫指盜賊

張聰曰謂暴斂也時京兆用第五琦十畝稅一法民多流亡

遣悶戲呈路十九曹長路亦為拾遺在西省故曰曹長

江浦雷聲喧昨夜春城雨色動微寒黃鸝竝坐交愁

濕白鷺羣飛太劇乾晚節漸於詩律細誰家數去酒

孟寬唯君最愛清狂客百遍相過意未闌古樂府鳥生八九子

端坐秦氏桂樹間坐字同此義韻會劇戲也

南史江淹晚節才思微退時人謂之才盡○前四句

咏雨景悶蓋因雨而生也黃鸝山鳥故愁其濕白鷺

水鳥故劇其乾詩律細俗解俱作仔細說屬自詡

矣何悶之有不知此乃纖細之細公少年時好作大

言至此深惜不能耳公詩為人性僻耽佳句語不驚

人死不休老去詩篇渾漫興今春花鳥莫深愁正此

註脚鍾嶸詩品謝朓詩其源出于謝混微傷細密

則細字原屬貶詞誰家數去酒孟寬即諸家憶所

歷一飯跡便掃意末二句反上即蘇侯得數過懽喜

每傾倒意如此講題意方出第六句起末聯另是一格

畫夢

二月饒睡昏昏然不獨夜短晝分眠桃花氣暖眼自

此詩會粹

卷之十七

三十三

醉春渚日落夢相牽故鄉門巷荆棘底中原君臣豺

虎邊安得務農息戰鬪普天無吏橫索錢前四畫夢之由後四

因夢中所及而致慨

因夢中所及而致慨
坐守同北羨
臨八
古樂

目錄

蕭山張遠邇可著

大曆中居夔州作

入宅三首 赤甲 卜居 暮春題灤西新賃

草屋 暮春 卽事 江雨 熟食日 又示

兩兒 得舍弟觀書 喜觀卽到 返照 晴

雨 月 晨雨 返照 向夕 懷灞上游

豎子至 過客相尋 園 歸 承聞河北

諸道 晚登灤上堂 醉爲馬墜 園官送菜

園人送瓜 課伐木 柴門 槐葉冷淘

上後園山脚 奉送王信州 季夏送鄉弟韶

送十五弟侍御 七月一日 行官張望

秋行官張望 阻雨 又上後園山脚 甘林

暇日小園散病 雨 聽楊氏歌 秋風二

首 見螢火 溪上 樹間 白露 雨 夜

雨 更題 舍弟觀歸藍田 第五弟豐 送

李功曹 送王十六 別李秘書 送李秘書

贈李秘書別

杜詩會粹

合肥李丹壑先生定

吳門吳兆騫漢槎叅

蕭山張 遠邇可著

入宅三首

年譜大曆二年春公自西閣遷居赤甲

奔峭背赤甲。斷崖當白鹽。客居愧遷次。春色漸多添。

花亞欲移竹。鳥窺新捲簾。衰年不敢恨。勝概欲相兼。

詩談二編花亞欲移竹如杜審言枝亞果新肥孟東野南浦桃花亞水紅包佶多年亞石松方干應侯先開亞木枝亞義如壓言低披也

亂後居難定春歸客未還水生魚復浦雲暖麝香山
半頂梳頭白過眉杖杖斑相看多使者一一問函關

寰宇記麝香山在秭歸縣東南一百十里今於夔州言之者武德二年前秭歸屬夔也魏武陌上桑挂杖挂枝佩秋蘭水經注潼關歷北出東殺通謂之函谷關王應麟曰潼關至函谷關歷陝華二州之地俱謂之桃林塞時周智光據華州反

宋玉歸州宅雲通白帝城吾人淹老病旅食豈才名
峽口風常急江流氣不平只應與兒子飄轉任浮生

入蜀記訪宋玉宅在秭歸縣之東唐書歸州屬山南東道武德二年析夔州之秭歸巴東置

赤甲

卜居赤甲遷居新兩見巫山楚水春炙背可以獻天

子美芹由來知野人荆州鄭薛寄詩近蜀客郗岑非

我隣笑接郎中評事飲病從深酌道吾真列子宋國有田父東

作自曝於日不知有綿纊狐貉謂其妻曰負日之暄人莫知之以獻吾君將有重賞里之富室告之曰昔人有美戎菽甘泉莖芹萍子對鄉豪稱之鄉豪取嘗之蜚于口憐于腹衆哂而怨之子此類也嵇康絕交書野人有快炙背而美芹子者欲獻之至尊雖有區區之意亦已疎矣蔡曰鄭審薛據郗昂岑參皆公故舊趙曰評事必崔十三郎中無考○大曆二年春公遷居赤甲山赤甲在瞿塘峽口水由此而下荆襄故見巫山楚水公自大曆元年春至夔州至此兩見春矣次言當此春日山居無事唯有炙背之樂食芹之美而已公時欲出峽自此而下即達荆襄鄭薛二君在荆州寄詩甚近離蜀而去郗岑漸與之

遠已非我隣矣時郗岑在蜀也此預道出峽之事
文苑英華載苻載誌楊鷗墓云永泰二載相公杜公
鴻漸奏授犀浦縣令僚友杜員外甫岑郎中參郗舍
人昂聞公殞落失聲咨嗟則郗為郗昂無疑時岑
參在鴻漸幕府故云蜀客

卜居

歸羨遼東鶴吟同楚執珪未成游碧海著處覓丹梯
雲嶂寬江北春耕破灤西桃紅客若至定似昔人逃
夔江之北其山稍遠故曰寬○此初卜灤西所居之
作首四句泛言未能歸故鄉而欲卜一勝地後四句
方言灤西有田可耕不妨作桃源客耳

暮春題灤西新賃草屋五首

年譜大曆二年三月遷居灤西

久嗟三峽客再與暮春期百舌欲無語繁花能幾時
谷虛雲氣薄波亂日華遲戰伐何由定哀傷不在茲

趙曰反舌無聲在芒種後十日今欲無語則暮春時
矣謝朓詩日華川上動不在茲猶言能不在茲
也○此作先敘暮春

此邦千樹橘不見比封君養拙干戈際全生麋鹿羣
畏人江北草旅食灤西雲萬里巴渝曲三年實飽聞

此邦一作北郊○史貨殖傳封者衣租稅千戶之君
歲率二十萬蜀漢江陵千樹橘其人皆與千戶侯等
絕交論獨立高士之頂權與麋鹿同羣禮樂志
巴渝鼓員三十六員注高帝初為漢王得巴渝趨捷
人與之定三秦滅楚存其樂為巴渝
樂○此作敘灤西首二句翻案語

絲雲陰復白錦樹曉來青身世雙蓬鬢乾坤一草亭

王融詩日暮絲雲合 身世乾坤一讀雙蓬鬢

一草亭承上言 此下三首情從草屋而生

哀歌時自惜醉舞為誰醒細雨荷鋤立江猿吟翠屏

壯年學書劍他日委泥沙事主無非祿浮生即有涯

高齋依藥餌絕域改春華喪亂丹心破王臣未一家

項羽本紀少年學書不成去學劍 沈約詩脫驂止

營校淪沒委泥沙 三四句一氣言欲事主者無亦

為祿耳其如浮生 有涯何哉傷之也

欲陳濟世策已老尚書郎不息豺狼鬪空慙鴛鴦行

暮春

時危人事急風逆羽毛傷落日悲江漢中宵淚滿床

臥病擁塞在峽中瀟湘洞庭虛映空楚天不斷四時

雨巫峽常吹萬里風沙上草閣柳新開城邊野池蓮

欲紅暮春鴛鴦立洲渚挾子翻飛還一叢

梁簡文詩春色映空

來 虛映空言臥病之人不得往游正擁塞在峽中

意 魏文帝短歌翩翩飛鳥挾子巢棲王筠詩庭禽

即事

挾子棲 翻飛一作翻飛楚詞翻飛兮翠層

說文叢聚也一叢言鴛鴦與子叢聚而飛也

暮春三月巫峽長晶晶行雲浮日光雷聲忽送千峰

雨花氣渾如百和香黃鸝過水翻迴去燕子衝泥濕

不妨飛閣卷簾圖畫裏虛無只少對瀟湘
晶胡了切

晶晶川上平
陳子良詩花氣近薰衣
古詩博山

爐中百和香鬱金蘇合與都梁
題云即事通首寫

暮春

江雨有懷鄭典設唐書東宮官有典設郎四人

春雨闌闌塞峽中早晚來自楚王宮亂波紛披已打

岸弱雲狼籍不禁風寵光蕙葉與多碧點注桃花舒

小紅谷口子真正憶汝岸高瀼滑限西東洞簫賦若

詩為龍為光注龍寵也
招魂光風轉蕙
梁元

帝詩雨罷葉生光
鍾會孔雀賦五色點注華羽參

差沈約詩桃枝紅若點
時公在瀼西鄭必在瀼

故懷耳

熟食日示宗文宗武舊注秦人呼寒食為熟食節以禁火預辦熟食

消渴游江漢羈棲尚甲兵幾年逢熟食萬里逼清明

松栢卽山路風光白帝城汝曹催我老回首淚縱橫

元和郡縣志北邙山在河南府偃師縣北二里楊佺

期洛城記卽山古今東洛九原之地
舊注公先塋

在洛流寓不能展省故
有此句回首回望北邙

又示兩兒

令節成吾老他時見汝心浮生看物變為恨與年深

長葛書難得江州涕不禁團圓思弟妹行坐白頭吟

唐以中和上巳九日為三令節 [劉辰翁曰] 他時見汝思親之心謂身後寒食 [舊唐書] 長葛縣屬許州隋分許昌縣置 [江州] 潯陽郡屬江南西道本九江郡天寶元年更名 [趙曰] 長葛江州必公弟妹所在

得舍弟觀書自中都已達江陵今茲暮春月
末行李合到夔州悲喜相兼團圓可待賦詩

卽事情見乎詞

[唐書] 至德二載以西京為中京

爾到江陵府何時到峽州亂離生有別聚集病應瘳
颯颯開啼眼朝朝上水樓老身須付託白骨更何憂

此作以悲喜二字作骨

喜觀卽到復題短篇二首

巫峽千山暗終南萬里春病中吾見弟書到汝為人

意答兒童問來經戰伐新泊船悲喜後欸欸話歸秦

意一作竟。終南照中都為人與訪舊半為鬼相反。意答謂兒童亦相問訪卽以觀所書之意答之

任昉詩何因送欸欸半飲杯中淥

待爾嗔烏鵲拋書示鶴鴿枝間喜不去原上急曾經

江閣嫌津柳風帆數驛亭應論十年事撚絕始星星

撚一作愁。枝間承烏鵲原上承鶴鴿。嫌津柳嫌其迷望。[廣韻] 撚以手撻物。[謝靈運詩] 星星白髮垂。○撚絕句與唐人詩吟安一箇字撚斷數莖髭同意

返照

楚王宮北正黃昏。白帝城西過雨痕。返照入江翻石壁。歸雲擁樹失山村。衰年肺病唯高枕。絕塞愁時早閉門。不可久留豺虎亂。南方實有未招魂。楚詞山中不可以久留。招魂魂兮歸來南方不可以止些。前四返照之景後乃言情。

晴二首

久雨巫山暗。新晴錦繡文。碧知湖外草。紅見海東雲。竟日鶯相和。摩霄鶴數羣。野花乾更落。風處急紛紛。劉繪琵琶峽詩照爛虹蜺集交錯錦繡陳

雨聲衝塞盡。日氣射江深。回首周南客。驅馳魏闕心。下食蒙啼鳥高飛蒙鳴鶴俱屬雨後景

雨

始賀天休雨。還嗟地出雷。驟看浮峽過。密作渡江來。牛馬行無色。蛟龍鬪不開。干戈盛陰氣。未必自陽臺。易雷出地奮豫莊子秋水時至兩涘渚涯之間不辨牛馬阮藉詩朔風厲嚴寒陰氣下微霜始二句從未雨說起繼則雨至矣繼則雨甚矣蓋因干戈未寧感名陰氣而然非關陽臺之行雨也深有憂亂耳

月三首

斷續巫山雨，天河此夜新。若無青嶂月，愁殺白頭人。

颺颺移深樹，蝦蟆沒半輪。故園當北斗，直指照西秦。

沈約詩：陵嶺起青嶂。移深樹見月而遁其形也。

酉陽雜俎：月中有金背蝦蟆。秦城上當北斗，公故

居所

在

併照巫山出，新窺楚水清。羈棲愁裏見，二十四迴明。

必驗升沉體，如知進退情。不違銀漢落，亦伴玉繩橫。

二十四迴，公蓋客夔兩年。○月之升恒代謝，可以知人事之進退。公深有得語。

萬里瞿唐峽，春來六上弦。時時開暗室，故故滿青天。

爽合風襟靜，高當淚臉懸。南飛有鳥鵲，夜久落江邊。

張正見詩：淚臉年年流。○末聯雖用魏武樂府實自喻也。

晨雨

小雨晨光內，初來葉上聞。霧交纒有色，風折旋隨雲。

暫起柴荆色，輕霑鳥獸羣。麝香山一半，亭午未全分。

有色一作灑地，折一作逆。○小雨二字一篇之骨。

返照

反照開巫峽，寒空半有無。已低魚復浦，不盡白鹽孤。

荻岸如秋水，松門似畫圖。牛羊識僮僕，既夕應傳呼。

松門峽名

向夕

畎畝孤城外江村亂水中深山催短景喬木易高風
鶴下雲汀近雞棲草屋同琴書散明燭長夜始堪終

易音異○山深則日易夕故景益短木大則風易乘故益高也

懷灞上游

悵望東陵道平生灞上游春濃停野騎夜宿敞雲樓
離別人誰在經過老自休眼前今古意江漢一歸舟

春濃二句頂灞上游後四繳還懷字

豎子至

檣梨纔綴碧梅杏半傳黃小子幽園至輕籠熟柰香
山風猶滿把野露及新嘗欹枕江湖客提攜日月長

風土記檣梨屬肉堅而香蜀都賦朱櫻春熟素柰夏成本草今名頻婆江湖客公自謂提攜指豎子言○此詩本遣豎子摘柰而作先咏他物作客記時也

過客相尋

窮老真無事江山已定居地幽忘盥櫛客至罷琴書
掛壁移筐果呼兒問煮魚時聞繫舟楫及此問吾廬

內則雞初鳴咸盥漱櫛緹薛道衡詩掛壁屢移鈎北齊書邢子才脫畧簡易果餌之屬置之樑上客至下而共食呼兒句暗用古樂府客從遠方來遺我雙鯉魚呼童烹鯉魚中有尺素書之意

園

仲夏流多水，清晨向小園。碧溪搖艇闊，朱果爛枝繁。
始為江山靜，終防市井喧。畦蔬繞茅屋，自足媚盤餐。

何遜詩碧溪水色

瀾搖艇煩舟子

歸

東帶還騎馬，東西却渡船。林中才有地，峽外絕無天。
虛白高人靜，喧卑俗累牽。他鄉閱遲暮，不敢廢詩篇。

東西灑東灑西

江總詩山宇

生虛白

楚詞閱美人之遲暮

承聞河北諸道節度入朝歡喜口號絕句十

二首

祿山作逆降天誅，更有思明亦已無。洵洵人寰猶不
定，時時戰鬪欲何須。

漢書往者王莽作逆漢祚中缺天人致誅六合相滅李德林

集半天之下洵洵鼎沸

第一首從不入朝起

社稷蒼生計必安，蠻夷雜種錯相干。周宣漢武今王
是孝子忠臣後代看。

沈約詩雜種寇輪臺此首勉諸節度之詞

喧喧道路多歌謠，河北將軍盡入朝。始是乾坤王室

正，却教江漢客魂消。

吳均詩陌上何喧喧河北入朝史無明文公詩道路多歌謠

特傳之失其真耳此首始咏入朝事

杜詩會釋

卷之十八

十

北道諸公無表來。茫茫庶事遣人猜。擁兵相學干戈

銳。使者徒勞萬里回。北一作不萬里一作百萬。此追敘前時河北諸道不朝事。舊

注云吐蕃之亂諸道節度無一救援者朝廷遣使敦諭竟不至與此全無交涉

鳴玉鏘金盡正臣。脩文偃武不無人。興王會靜妖氛

氣。聖壽宜過一萬春。尚書乃偃武修文世說孫皓爾汝歌上汝一杯酒願汝壽萬

春。此承入朝而言

英雄見事若通神。聖哲為心小一身。燕趙休矜出佳

麗。宮闈不擬選才人。古詩燕趙多佳人美者顏如玉。英雄句照入朝言通神語其

見幾也聖哲以下頌聖語亦帶規諷意

抱病江天白首郎。空山樓閣暮春光。衣冠是日朝天

子。草奏何時入帝鄉。此首自謂特衣冠句泛指耳

澶漫山東一百州。削成如案抱青丘。包茅重入歸關

內。王祭還供盡海頭。西京賦澶漫靡迤作鎮于近山東即河北道削成如案雖

云地形亦指平定也左傳爾貢包茅不入王祭不供。此下四首俱咏河北諸鎮之事

東逾遼水北滹沱。星象風雲氣共和。紫氣關臨天地

闊。黃金臺貯俊賢多。水經大遼水出塞外衛白平山東南入塞過遼東襄平縣西又

小遼水出玄菟高句麗縣遼山西南至遼隧縣入大遼水山海經大戲之山滹沱之水出焉一統志屬

保定府束鹿縣鮑照詩豈伊白璧賜將起黃金臺善曰王隱晉書段匹碑詩石勒進屯故安縣故燕太

子丹金臺上谷郡圖經黃金臺在易水東南十八里二說不同存考

漁陽突騎邯鄲兒酒酣竝轡金鞭垂意氣卽歸雙闕

舞雄豪復遣五陵知唐書磁州有邯鄲縣屬河北道

李相將軍擁薊門白頭惟有赤心存竟能盡說諸侯

入知有從來天子尊李相夢弼謂光弼光弼在玄肅朝嘗加范陽節度使又嘗兼

幽州大都督府長史雖止遙領其地亦可謂之擁薊門也廣德二年光弼已歿此蓋追美之錢箋舊書光弼輕騎入徐州田神功遠歸河南尚衡殷仲卿來真皆相繼赴闕及懼魚朝恩諤不敢入朝人疑其有二心公特以白頭赤心許之

十二年來多戰場天威已息陣堂堂神靈漢代中興

主功業汾陽異姓王孫武子無擊堂堂之陣劉孝綽詩齊楚磐石貴韓盧異姓王

郭子儀傳寶應元年進封汾陽郡王○按末二首以李相汾陽作結美之也

錢箋河北諸將歸順之後朝廷多故招聚餘孽擁兵擅地朝廷不能制公聞其入朝喜而作詩首舉祿山思明立戒聳動之以周宣漢武勸勉之以孝子忠臣而未二章則舉李郭二公以爲儀表其立意深遠若此

晚登灤上堂

故躋灤岸高頗免崖石擁開襟野堂豁繫馬林花動

雉堞粉似雲山田麥無隴春氣晚更生江流靜猶湧

故躋二字領起首段唯其所躋高故所見遠胸襟爲之開豁耳○此段敘灤上之景四序嬰我

懷羣盜久相踵黎民困逆節天子渴垂拱所思注東

北深峽轉修聳衰老自成病郎官未為冗妻其望呂

葛不復夢周孔濟世數嚮時斯人各枯冢數上聲○秋典賦四

運代序 東北指長安蜀在西南境也 深峽修聳 卽山川間之意 謝靈運詩懷賢亦妻其 漢班嗣

書伏周孔之軌躅 錢箋斯人指房瑄張鎬嚴武之 流公所相期濟世者也 舊注卽以呂葛周孔言之非

是○此段 登灑之懷楚星南天黑蜀月西霧重安得隨鳥翎迫

此懼將恐詩將恐將懼 懼將恐卽懼與恐也 隨 鳥翎應所思注東北數句懼將恐應羣盜

久相踵數句○此段 點還晚字總結通首

醉為馬墜諸公攜酒相看

甫也諸侯老賓客罷酒酣歌拓金戟騎馬忽憶少年

時散蹄迸落瞿唐石白帝城門水雲外低身直下八

千尺粉堞電轉紫游韁東得平岡出天壁江村野堂

爭入眼垂鞭鞞靸凌紫陌鞞典可切○晉中興書太 和中鄴下童謠青靸御路

楊白馬紫游韁 廣韻鞞垂下貌○首段瀾少 年騎馬之樂引起騎馬之山首二句又觀起語向來

皓首驚萬人自倚紅顏能騎射安知決臆追風足朱

汗驂驪猶欺玉不虞一蹶終損傷人生快意多所辱

職當憂戚伏衾枕况乃遲暮加煩促沈約詩共矜紅 顏日俱忘白髮

年 陽縉詩躡影追風本絕羣 羅服 詩驂驪始散東城曲○此段醉為馬墜朋知來問腆

我顏杖藜強起依僮僕。語盡還成開口笑。提攜別掃

清溪曲。酒肉如山又一時。初筵哀絲動豪竹。共指西

日不相貸。喧呼且覆杯中渌。莊子開口而笑一月之中不過四五日鮑照

詩幽客時結侶提攜游三何必走馬來為問。君不見

嵇康養生被殺戮。晉書嵇康著養生論後刑東市。此段聊作自寬語可作齊物論

園官送菜

并序

園官送菜把本數日闕矧苦苣馬齒掩乎嘉蔬傷小

人妒害君子菜不足道也比而作詩

清晨蒙菜把常荷地主恩守者愆實數略有其名存

苦苣刺如針馬齒葉亦繁青青嘉蔬色埋沒在中園

送瓜詩云栢公鎮夔國則地主乃都督茂琳本草

苦苣即野苣也野生者又名菹苣今人常食為白苣

不相似一名五行草以其葉青梗赤花黃根白子黑

也亦可食少酸此段了序園吏未足怪世事固堪

論嗚呼戰伐久荆棘暗長原乃知苦苣輩傾奪蕙草

根小人塞道路為態何喧喧又如馬齒盛氣擁葵荏

昏點染不易虞絲麻雜羅紈一經器物內未挂龕刺

痕馬融廣成頌桂荏烏葵爾雅疏蘇一名桂荏葉下紫色氣甚香此段了序中傷小人妬害君子

截志士採紫芝放歌避戎軒哇丁負籠至感動百慮

端此從正意放一步仍歸本題結

園人送瓜

江間雖炎瘴瓜熟亦不早
 栢公鎮夔國滯務茲一掃
 食新先戰士共少及溪老
 傾筐蒲鴿青滿眼顏色好
 竹竿接嵌竇引注來鳥道
 浮沉亂水玉愛惜如蕙草
 落刃嚼冰雪開懷慰枯槁
 許以秋蒂除仍看小童抱

北齊書蘭陵王長恭為將每得一瓜必與將士共之
 通鑑宋文帝紀謝弘微曰分多共少不至有乏
 溪老自謂邵注蒲鴿瓜名竹竿數語序引泉沉
 瓜事廣雅土芝瓜也晉嵇含瓜賦其名龍膽其味
 亦奇是謂土芝謝眺辭隋王子隆賤邈如墜雨飄
 似秋蒂抱謂仍抱瓜來送園人之辭如此○此段

首敘送瓜之由其細寫瓜事曲折詳盡

東陵跡蕪絕楚漢休征討園人

非故侯種此何草草

詩勞人草草○此段推一步作結仍不失瓜字義故妙趙曰

此詩兩押草字豈東坡所謂兩字義不同故得重用耶

課伐木并序

課隸人伯夷辛秀信行等入谷斬陰木人日四根止
 維條伊枚正直挺然晨征暮返委積庭內我有藩籬
 是缺是補載伐篠蕩伊仗支持則旅次於小安山有
 虎知禁若恃爪牙之利必昏黑檜突夔人屋壁列樹
 白荀鏝為墻實以竹示式過為與虎近混淪乎無良

賓客憂害馬之徒苟活為幸可嘿息已作詩示宗武

誦周禮仲冬斬陽木仲夏斬陰木注陽木春夏生者

具茨山童子謂黃帝曰為天下亦奚以異乎牧馬者哉亦云去其害馬者而已

長夏無所為客居課奴僕清晨飯其腹持斧入白谷

青冥曾巔後十里斬陰木人肩四根已亭午下山麓

尚聞丁丁聲功課日各足蒼皮成委積素節相照燭

藉汝跨小籬當仗苦虛竹七啓符彩始燭○此段首

敘伐木次及篠簜為補籬由空荒咆熊羆乳獸待人肉不示知禁情豈惟干戈

哭城中賢府主處貴如白屋蕭蕭理體淨蜂蠆不敢

毒虎穴連里閭隄防舊風俗此段明補籬故泊舟滄江岸久

客慎所觸舍西崖嶠壯雷雨蔚含蓄墻宇資屢修衰

年怯幽獨此段自序爾曹輕執熱為我忍煩促秋光近青

岑季月當泛菊報之以微寒共給酒一斛末段歸到隸人作結

柴門

泛舟登灤西回首望兩崖東城乾旱天其氣如焚柴

長影沒窈窕餘光散給硃給硃他作哈呀非○兩崖

呀豁開注給呀洞谷空大貌與給硃同○首二大

蟠嵌根歸海成一家下衝割坤軸竦壁攢鏤鏘蕭颯

灑秋色氛昏霾日車峽門自此始最窄容浮槎禹功

翊造化疏鑿就欹斜巴渠決太古衆水爲長蛇風烟

渺吳蜀舟楫通鹽麻水經注廣谿峽乃三峽之首自昔禹鑿以通江郭景純所謂巴

東之峽夏后疏鑿又清流出巴渠縣東北巴嶺南

獠中即巴渠水也西南流至其縣又西入峽古詩

赴壑如長蛇○此段言舟中所望大江之景我今遠遊子飄轉混泥沙萬

物附本性約身不願奢茅棟葢一床清池有餘花濁

醪與脫粟在眼無咨嗟山荒人民少地僻日夕佳貧

病固其常富貴任生涯老于干戈際宅幸蓬華遮石

亂上雲氣杉清延日華賞妍又分外理愜夫何誇足

了垂白年敢居高士差書此豁平昔回首猶暮霞陶潛

詩山氣日夕佳晉書畢卓云拍身酒船中便足了一生差輩也等也世說殷仲堪謂子弟云弗以

我受任方州云豁平昔時意○此段至讓西而序柴門之事回首二字首尾相應作結

槐葉冷淘韻府野狐泉一姬善製水花冷淘切以吳刀淘以洛酒

青青高槐葉采掇付中厨新麪來近市汁滓宛相俱

入鼎資過熟加餐愁欲無碧鮮俱照筯香飯兼苞蘆

經齒冷於雪勸人投比珠周禮醴齊注醴猶體也成而汁滓相將吳都賦玉

潤碧鮮碧鮮言其淘之色說文盧飯器也亦作蘆此蘆字必蘆字之誤苞如管子道有遺苞之苞言

取冷淘兼香飯苞裹于飯器中欲以贈人願隨金腰

耳○首四句製冷淘之法次則實寫冷淘

裹走置錦屠蘇路遠思恐泥興深終不渝獻芹則小
小薦藻明區區萬里露寒殿開冰清玉壺君王納涼
晚此味亦時須屠蘇本作屠蘇服虔通俗文屋平日
屠蘇蕭子雲雪賦沒屠蘇之高影是
也又酒名元日飲之可除溫氣見廣韻又大帽形類
屋亦名屠蘇晉志謔曰屠蘇障日覆兩耳劉孝威詩
插腰銅七首障日錦屠蘇此言馳貢冷淘當用前
說左傳澗溪治汜之毛蘋蘩蕓藻之菜筐筥錡釜
之器潢汙行潦之水可薦于鬼神可羞于王公
○此段因冷淘而思入獻葢每食不忘君也

上後園山脚

朱夏熱所嬰清旭步北林小園背高岡挽葛上崎峯
曠望延駐目飄飄散疏襟潛鱗恨水壯去翼依雲深

勿謂地無疆劣于山有陰石原遍天下水陸兼浮沉

原他作楸非○江賦視雰稜于清旭潛鱗二句頂
曠望來朱註作比擬非是易坤厚載物德合無疆
戶子莒國有石焦原者廣五十步臨百仞之谿莒
國莫敢近也有以勇見莒子者却行齊踵焉所以稱
于世石原二句言天下俱是險阻不若此山脚之
可棲遁也舊作石楸木名子可克饑其說甚謬○此
段首敘後園山脚之勝自我登隴首十年經碧岑劍門束巫峽

倚薄浩至今故園暗戎馬骨肉失追尋時危無消息

老去多歸心志士惜白日久客藉黃金敢為蘇門嘯

庶作梁父吟古詩志士惜白日阮籍傳籍常于蘇門
遇孫登還半嶺聞有聲如鸞鳳之音乃

登嘯也○此段
上山脚所懷

奉送王信州峯北歸

信州即夔州唐穎州亦曰信州詩有絕塞豁窮

愁語乃是夔州蓋王罷夔守歸朝而公送之耳

朝廷防盜賊供給愍誅求下詔選郎署傳聲典信州

四句領起追溯王出典信州之由蓋王自郎署而出典信州也蒼生今日困天子嚮

時憂井屋有烟起瘡痍無血流壤歌惟海甸畫角自

山樓帝王世紀堯時有八九十老人擊壤而歌山移文張英風于海甸此段言王出典信州

之後民困得甦白髮寐常早荒榛農復秋解龜踰臥轍遣騎

覓扁舟徐榻不知倦穎川何以酬塵生彤管筆寒賦

黑貂裘後漢書侯霸為臨淮太守被徵百姓相攜號哭遮使者車或當道而臥穎川陳氏郡以

陳蕃比信州也黃雀注王當得穎川非是詩彤管

有煒注彤赤也公為郎官得用赤管筆此段公自敘兼述與信高義終焉在斯文去矣休別離同雨散

州交游之厚行止各雲浮林熱鳥開口江渾魚掉頭尉佗雖北拜

太史尚南留曹植詩風流雲散一別如雨林熱江渾別時當在暑月漢書高祖使陸賈

賜尉佗印為南越王賈說佗郊迎北面稱臣奉漢約高祖大悅拜賈為大中大夫錢箋尉佗北拜當是

指崔嵬輩時所入朝太史軍旅應都息寰區要盡南留公自嘆此段敘別

收九重思諫諍八極念懷柔徙倚瞻王室從容仰廟

謀故人持雅論絕塞豁窮愁復見陶唐理其為汗漫

遊孫萬壽詩雅論窮名理淮南子若士謂盧敖曰吾與汗漫遊于九垓之外此段言王歸朝當必

壯詩會粹

卷之十八 十九

本言會科

有嘉謀入告而公得遨遊方外也

季夏送鄉弟韶陪黃門從叔朝謁

鄉弟故鄉同姓弟

唐書杜鴻漸以黃門侍郎同平章事鎮蜀大曆二年六月自蜀還朝

令弟尚為蒼水使名家莫出杜陵人比來相國兼安

蜀歸赴朝廷已入秦捨舟策馬論兵地拖玉腰金報

主身莫度清秋吟蟋蟀早聞黃閣畫麒麟

原注韶比兼開江使

通成都外江下峽舟船○吳越春秋禹登衡嶽夢見赤繡衣男子自稱蒼水使者曰聞帝使文命于此故來候之韶出峽後當從陸道歸故曰捨舟策馬蟋蟀舊引聖主得賢臣頌蟋蟀俟秋吟詩意不合按潘岳傳岳才名冠世為眾所嫉栖遲十年惠帝崩為黃門侍郎作秋賦曰蟋蟀鳴于軒屏與黃門方切

送十五弟侍御使蜀

喜弟文章進添余別興牽數盃巫峽酒百丈內江船

未息豺狼鬪空催犬馬年歸朝多便道搏擊望秋天

北史盧愷作露布帝讀大悅曰愷文章大進舊注水自渝上合州者謂之內江自渝由戎瀘上蜀者謂之外江陶氏敘侃臨終表曰猶冀犬馬之齒尚可少延○前四敘送五六自序末聯歸結侍御

七月一日題終明府水樓二首

高棟曾軒已自涼秋風此日灑衣裳條然欲下陰山

雪不去非無漢署香絕壁過雲開錦繡疎松夾水奏

笙簧看君宜著王喬履真賜還疑出上方

原注終明府功曹也

兼攝奉節令故有此句佇觀奏即真也○張華詩穆
 如灑清風廣志代郡陰山五月猶宿雪漢官儀
 尚書郎四人口含雞舌香公為工部郎貪水樓之
 涼而逗留故云尹翁歸傳滿歲為真孝平帝紀吏
 在二百石以上一切滿秩如真如淳曰諸官吏初除
 皆試守一歲迺為真食全俸漢百官公卿表少府
 屬官一曰尚方師古曰尚方主作禁器物○首四
 水樓之勝五六樓中所見之景末點明府作結
 宓子彈琴邑宰日終軍棄繻英妙時承家節操尚不
 泯為政風流今在茲可憐賓客盡傾蓋何處老翁來
 賦詩楚江巫峽半雲雨清簟疎簾看奕棋居氏春秋
 單父身不下堂彈鳴琴而治之漢書終軍年十八
 選為博士弟子步入關關吏與軍繻軍問以此何為
 吏曰為復傳還當以合符軍棄繻而去後為謁者行
 郡國建節東出關關吏曰此乃前棄繻生也西征

賦終童山東之英妙王褒陸逞碑文西校國門無
 墮承家之業承家頂終軍為政頂宓子○前以明
 府結此以明府起後敘樓
 中之事補前首所未及

行官張望補稻畦水歸

行官是行田者唐人

孟簡書行官自南回過

東屯大江江北百頃平若案六月青稻多千畦碧泉亂

插秧適云已引溜加溉灌更僕往方塘決渠當斷岸

公私各地著浸潤無天旱主守問家臣分朋見溪畔

著直略切○崔瑗歌穿溜廣灌溉決渠作井雨記
 乃留更僕注以番次更代使之也劉楨詩方塘含
 白木西都賦決渠降雨荷鍾成雲梁武帝集公
 私畝畝務盡地利食貨志理民之道地著為本注

地著謂安土也。家臣指行官。蔡興宗曰：耘者必分朋曹而進，故曰分朋舊作分明，乃字畫小訛耳。○此段了。芋芋炯翠羽，剡剡生銀漢。鷗鳥鏡裏來，關山

雪邊看。潘岳詩：稻栽蕭芋芋，黍苗何離離。玉藻弁行，剡剡起履注。剡剡起貌。說文：剡，銳利貌。

庚信行雨山銘：樹入床前，山來鏡裏。○芋芋二句言苗色之青葱，鷗鳥二句言畦水之明淨，總狀稻畦之

景。秋菰成黑米，精鑿傅白粲。玉粒足晨炊，紅鮮任霞

散。左傳注：鑿謂治米使白。本作繫，凡舂米一石得三斗，為精得四斗為鑿。漢書注：白粲謂擇米使白。

粲粲然，傅白粲言以菰米傅合白粲而炊之。拾遺記：環丘上有方壺，千里多大鵠，高一丈，羣飛于湖際，採

不周之粟于環丘之上，生穠高五丈，其粒皎然如玉。沈約詩：玉粒晨炊華燭夜，炳鮮于注：江浙人謂紅

米曰紅鮮。○四語終然添旅食，作苦期壯觀。遺穗及預計秋成之事。

衆多我倉戒滋漫。

楊惲書：田家作苦，詩此有滯穰。倉句即美利戒止足意，此從秋成後而動物我一體之思，足見大道為公意，此係仄排效六朝體。

秋行官張望督促東渚耗稻向畢，清晨遣女

奴阿稽暨子阿段往問。東渚即東屯。呂氏春秋：飯之美者有玄

山之禾，南海之秬。說文：秬，本作秬，稻屬。督促秬稻是言督領田禾之事。

東渚雨今足，佇聞粳稻香。上天無偏頗，蒲稗各自長。

人情見非類，田家戒其荒。功夫競搨搨，除草置岸旁。

穀者命之本，客居安可忘。青春具所務，勤墾免亂常。

吳牛力容易，竝驅紛遊場。豐苗亦已穰，雲水照方塘。

木言會利

有生固蔓延。靜一資隄防。督領不無人。提攜頗在綱。

漢書劉章歌非其類者鋤而去之莊子摺摺然用力甚多而見功寡世說滿奮曰臣猶吳牛望月而喘

注水牛也籍田賦遊塲染屨漢書深耕耨種注

概稠也概種言多子孫李巨仁詩白水溢方塘森

森素波揚提攜在綱即督領意○此段從題前敘

蔓菜台生起了一還向畢

荆揚風土煖肅肅候微霜尚恐主守疎

以上一截

用心未甚臧。清晨遣奴僕。寄語踰崇岡。西成聚必散。

不獨陵我倉。豈要仁里譽。感此亂世忙。

倉如陵我庾如坻聚必散言散之隣里也此二句即上遺穗及衆多我倉戒滋漫意○此二了清晨遣

問一截併預北風吹蒹葭蟋蟀近中堂荏苒百工休

計西成而言

鬱紆遲暮傷。月令霜降百工休○此段大似幽風亦跟寄語來此題後一截意

阻雨不得歸。灑西甘林。甘柑同

三伏適已過。驕陽化為霖。欲歸灑西宅。阻此江浦深。

壞舟百板拆。峻岸復萬尋。篙工初一棄。恐泥勞寸心。

佇立東城隅。悵望高飛禽。草堂亂玄圃。不隔崑崙岑。

昏渾衣裳外。曠絕同會陰。亂玄圃數句言草堂為雨氣所昏恍若玄圃之高遠

拚于會陰耳○此段了還

阻雨不得歸灑西一截

園甘長成時。三寸如黃金。

諸侯舊上計。厥貢傾千林。邦人不足重。所迫豪吏侵。

客居暫封殖。日夜偶瑤琴。虛徐五株態。側塞煩胃襟。

安得輟雨足杖藜出嶮嶽條流數翠實假息歸碧潯
拂拭烏皮几喜聞樵牧音今兒快搔背脫我頭上簪

數上聲○南史劉義康傳文帝嘗冬月斲楫嘆其形
味殊劣義康還東府取楫大二十者供御梁宗炳
楫頰南金其色隋珠其形漢書計借注計者上計
簿也唐書夔州歲貢楫楫漢書注豪長也那
人不足重二句一氣言那人若豪吏侵奪反不見重
也左傳宿敢不封殖此樹以無忘角弓偶瑤琴
聽其風韻詩其虛其邪注音徐爾雅作徐通幽賦
承靈訓其虛徐兮注狐疑也側寒句言為雨氣所
揜塞不得一見而胸襟為之煩也謝朓詩森森散
雨足劉孝儀綠李賦綠珠滿條流又翠實累累
袁安傳安負暄晴簷令人搔背曰甚快人意○此
段先從其字着意次及其林繳還不得歸而欲歸之
耳懷

又上後園山脚

昔我遊山東憶戲東嶽陽窮秋立日觀矯首望八荒
朱崖著毫髮碧海吹衣裳蓐收困用事玄冥蔚強梁
逝水自朝宗鎮石各其方平原各憔悴農力廢耕桑
非關風露凋曾是戍役傷於是國用富足以守邊疆
朝廷任猛將遠奪戎馬場泰山記西巖為仙人石門
東巖為介丘東南巖名日
觀漢書武帝定越地置珠厓郡在南海中亦曰朱
崖蓐收金神主秋玄冥水神主冬鎮石各其方
如周禮職方氏所載某州之域鎮山曰某云云平
原泛言中原黃鶴指德州平原郡非也○此段因上
山脚而先從往日上泰山說起朱崖六到今事反覆
句望中時景平原以下望中所見之事

步隣里長老可以依時危賦斂數脫粟為爾揮相攜
 行豆田秋花萬菲菲子實不得喫貨市送王畿盡添
 軍旅用迫此公家威主人長跪問戎馬何時稀我衰
 易悲傷屈指數賊圍勸其死王命慎莫遠奮飛子實即豆
實貨市貨于市漢書陳湯傳屈指計其日遠奮
飛言逃亡遠去時為賦斂所迫多有逃亡者故公以此勸之王命即賦斂○此
段次日相對隣好之事

朱長孺云舊書大曆元年三月稅青苗地錢命御史府差使徵之又用第五琦什畝稅一法編戶流亡二年九月吐蕃寇靈州邠州詔郭子儀率師鎮涇陽京師戒嚴故有時危賦斂數戎馬何時稀句

暇日小園散病將種秋菜督勒耕牛兼書觸

目

不愛入州府畏人嫌我真及乎歸茅宇旁舍未曾嗔
 老病忌拘束應接喪精神江村意自放林木心所欣
 秋耕屬地濕山雨近甚勻冬菁飯之半牛力曉來新
 深耕種數畝未甚後四隣嘉蔬既不一名數頗具陳
 荆巫非苦寒採擷接青春曉一作晚○宋書何點不入城府豫章王嶷命駕造
點點從後門遁去南都賦秋韭冬菁注菁蔓菁
飯之半言佐飯之半其利甚溥也曉來新言秋涼
其力方新○此段了題暇日小園迄督勒耕牛截細
分之前八句暇日小園散病次十句將種秋菜督勒
耕牛又自縷柝也
 飛來雙白鶴暮啄泥中芹雄者左翮垂損

傷已露筋一步再流血尚驚蟄繳勤三步六號叫志

屈悲哀頻鸞凰不相待側頸訴高旻杖藜俯沙渚為

汝鼻酸辛鴛鴦賦怕猛志以服養宋玉賦寒心

酸鼻○此段了題觸目截隱以自喻

蔡曰古樂府豔歌何嘗行一曰飛鵠行飛來雙白鵠乃從西北來十五五羅列成行妻卒被病行不能相隨五里一反顧六里一徘徊我欲銜汝去口噤不能開我欲負汝去毛羽何摧頽樂哉新相知憂來悲別離躊躇願羣侶淚下不自知此詩全用豔歌行四解之意

雨

山雨不作泥江雲薄為霧晴飛半嶺鶴風亂平沙樹

明滅洲景微隱見巖姿露此段正寫雨後之景拘悶出門遊曠

絕經日趣消中日伏枕臥久塵及屨豈無平肩輿莫

辨望鄉路干戈浩未息蛇虺反相顧悠悠邊月破鬱

鬱流年度針灸阻朋曹糠粃對童孺一命須屈色新

知漸成故窮荒益自卑飄泊欲誰訴疋羸愁應接俄

頃恐違迂浮俗何萬端幽人有高步龐公竟獨往尚

子終罕遇宿留洞庭秋天寒瀟湘素杖策可入舟送

此齒髮暮拘悶總冒下篇意經目趣總項前六句

蔡琰詩胡笳夜吹邊月沈佺期詩別離

頻破月公有消渴病故因針灸而朋曹為之阻

屈色磬折承順也恐違迂正照屈色講左思詩

音秀溜謂有所須待也 宿留四句言將送老于瀟湘洞庭之間時公欲出峽下荆南故云然○此段因雨咏懷

聽楊氏歌

佳人絕代歌。獨立發皓齒。滿堂慘不樂。響下清虛裏。江城帶素月。况乃清夜起。老夫悲暮年。壯士淚如水。玉杯久寂寞。金管迷宮徵。勿云聽者疲。愚智心盡死。古來傑出土。豈待一知己。吾聞昔秦青。傾側天下耳。

待一作特○李延年歌北方有佳人絕代而獨立漢刑法志滿堂飲酒一人向隅而悲泣則一堂為之不樂謝莊月賦素月流天玉杯二句言聽其歌者動情故玉觴不御金管停聲田子方哀莫哀于

心死而人死亦次之豈待言擅其長者自有知己不必待也列子薛譚學謳于秦青未窮青之技遂辭歸青餞之郊衢撫節悲歌聲振林木響遏行雲譚乃謝求反終身不敢言歸李陵書側耳遠聽○首十二句正寫聽歌末四句借古人之善歌者以形之雖推開實抱題也

秋風二首

秋風浙浙吹巫山上。牢下牢修水關。吳檣楚柁牽百丈。暖向神都寒未還。要路何日罷長戟。戰自青羗連白蠻。中巴不得消息好。瞑傳戍鼓長雲間。

詩浙浙振條風舊注上牢巫峽下牢夷陵地志三峽口地曰峽州上牢下牢楚蜀分畛魏李冲傳廓神都以延王業唐書光宅元年號東都曰神都此云牽百丈上峽疑作成都為是然公贈李秘書詩神

木言會利

都憶帝車亦指蜀中何也後出師表賓叟青羌散

騎武騎一千餘人水經注青衣縣故有青衣羌國也

蠻種也其部本居弄棟縣唐書南蠻傳弄棟蠻白

秋風淅淅吹我衣東流之外西日微天清小城搗練

急石古細路行人稀不知明月為誰好早晚孤帆他

夜歸會將白髮倚庭樹故園池臺今是非蔡琰詩胡

翻翻吹我衣吳都賦將轉西日而再中謝朓詩

徘徊東陌上月出行人稀今是非僭言不知何若

見螢火

巫山秋夜螢火飛疎簾巧入坐人衣忽驚屋裏琴書

冷復亂簷邊星宿稀却遶井欄添箇箇偶經花蘂弄

輝輝滄江白髮愁看汝來歲如今歸未歸梁簡文咏

空類星隕拂樹若花生

溪上

峽內淹留客溪邊四五家古苔生迹地秋竹隱疎花

塞俗人無井山田飯有沙西江使船至時復問京華

溪字起處明點三四溪上之景五六溪上之

事未聯溪上之情無井有沙暗寫溪字

樹間

岑寂雙栢樹婆娑一院香交柯低几杖垂實礙衣裳

滿歲如松碧同時待菊黃幾回霑葉露乘月坐胡床

杜詩會和

任昉詩交柯溪易陰 宋書庾亮月夜登南樓據胡
床談咏 演繁露云交床本自胡來始名胡床隋改
為交床唐穆
宗改名繩床

白露

白露團其子清晨散馬蹄圍開連石樹船渡入江溪

憑几看魚樂回鞭急鳥棲漸知秋實美幽徑恐多蹊

薛道衡詩高秋白露團 團字切露字上非言柑也
莊子子非魚焉知魚之樂 幽徑多蹊即桃李不
言下自成蹊意 圍開連石船
渡入江微讀樹字溪字緊接上

雨

萬木雲深隱連山雨未開風扉掩不定水鳥過仍迴

鮫館如鳴杼樵舟豈伐枚清涼破炎毒衰意欲登臺

江賦鮫人構館于懸流 詩伐其條枚 注枝曰條幹
曰枚 古艷歌夏節純 和天清涼 樵舟豈伐枚言
樵舟為雨所阻不
得上山而伐枚耳

夜雨

小雨夜復密迴風吹早秋野涼侵閉戶江滿帶維舟

通籍恨多病為郎忝薄遊天寒出巫峽醉別仲宣樓

夏侯湛東方朔畫讚序以為濁世不可富樂也
故薄遊以取位 前四咏雨後則夜雨之懷
更題 與前首同作
故曰更題

只應踏初雪騎馬發荊州直怕巫山雨真傷白帝秋

羣公蒼玉佩。天子翠雲裘。同舍晨趨侍。胡為淹此留。

禮記大夫佩水蒼玉而絕組綬六典珮一品山玄玉

五品以上水蒼玉宋玉諷賦主人之女翳承日之

華被翠雲之裘羣公四句逢憶京師如此而自傷

留滯前四句言去荊州之晚後四句欲去荊州之

意繳足前章後段意

舍弟觀歸藍田迎新婦送示二首

汝去迎妻子。高秋念却回。即今螢已亂。好與雁同來。

東望西江永。南遊北戶開。卜居期靜處。會有故人杯。

月令六月腐草為螢又八月鴻雁來蜀江從西

來夔為楚上游始皇本紀瑯琊臺刻石西涉流沙

南盡北戶爾雅注觚竹在北北戶在南吳都賦開北

戶以向日前四送觀後四自謂故人指江陵言

宋云時觀歸藍田必東出瞿唐峽又將卜居江陵

江陵在藍田之南故言我送汝東下但見西江之

永待汝南來當為北戶之開望之切也下二句

預言卜居樂事時有故人在荊州故云然應與後

寄觀詩

參看

楚塞難為路。藍田莫滯留。衣裳判白露。鞍馬信清秋。

滿峽重江水。開帆八月舟。此時同一醉。應在仲宣樓。

路一作別判普官切正作拌蜀江非一故曰重江

開帆公自言出峽之江陵與前首同一格但前送

其去此則屬其來

第五弟豐獨在江左近三四載寂無消息覓

使寄此二首

亂後嗟吾在，羈棲見汝難。草黃驥驥病，沙晚鵲鵲寒。

楚設關城險，吳吞水府寬。十年朝夕淚，衣袖不曾乾。

史記蜀伐楚楚為扞關以距之。後漢郡國志巴郡魚復縣有扞關。枚乘傳深壁高壘副以關城。海賦爾其水府之內極深之庭。孫莘老云草黃二句言祿薄才力不及展世亂兄弟不相見。

聞汝依山寺，杭州定越州。風塵淹別日，江漢失清秋。

影着啼猿樹，魂飄結蜃樓。明年下春水，東盡白雲求。

唐書杭州餘杭郡越州會稽郡俱屬江南西道。盧照隣巫山高詩影着啼猿樹。史天官書海旁蜃氣象樓臺。廣野氣成宮闕。陳藏器本草車螯是大蛤。一名蜃能吐氣為樓臺海中春夏間依約島澗常有此氣。趙曰上公所在之處故曰影着下豐所在之處故曰魂飄與上楚設二句同格。

送李功曹之荊州充鄭侍御判官重贈

曾聞宋玉宅，每欲到荊州。此地生涯晚，遙悲水國秋。

孤城一柱觀，落日九江流。使者雖光彩，青楓遠自愁。

水經注宜城城南有宋玉宅。玉邑人。雋才。辨給。善屬文。而識音。潘宮故事。庾信因侯景之亂。自建康。迺歸江陵。居宋玉故宅。宅在城北三里。故其賦曰。誅茅宋玉之宅。穿徑臨江之府。顏延之詩。水國周地險。為自巳。生涯說起。另是一格。後四句。方屬功曹。前之遙悲屬公。此之遠愁屬李。方不重複。

送王十六判官

客下荆南盡，君今復入舟。買薪猶白帝，鳴櫓已沙頭。

衡霍生春早。瀟湘共海浮。荒林庾信宅。為仗主人留。

舊注江陵吳船至泊于郭外沙頭方輿勝覽沙頭市去江陵城十五里買薪二句言順流之速爾雅疏衡山一名霍山此判官將適荆州而公送之前六句正意已盡未聯公自謂蓋公欲到荆州為卜居之所如庾信羅含皆有宅等句可見主人指判官蓋判官到此即為地主也此詩連用五地名又着庾信宅不覺累墜故妙

別李秘書始興寺所居

不見秘書心若失。及見秘書失心疾。安為動主理信。然我獨覺子神充。寶重聞西方止觀經。老身古寺風泠泠。妻兒待子且歸去。明日杖藜來細聽。後漢書戴良見黃憲

歸惘然若有失也張君祖詩止觀着無無還靜滯空空黃希曰摩訶止觀陳隋間國師天台智者所說凡十卷前四貼秘書後段照始興寺界劃分明歸去二句暗藏別字

送李八秘書赴杜相公幕

按史杜鴻漸還朝仍以平章事領山

劍副元帥故稱相公幕

青簾白舫益州來。巫峽秋濤天地迴。石出倒聽楓葉下。櫓搖背指菊花開。貪趨相府今晨發。恐失佳期後命催。南極一星朝北斗。五雲多處是三台。倦游錄劉濬白舫百棹皆繡帆青簾多載妓女楊慎曰倒聽句與包佶詩波影倒江楓同意南極星在益州分野李秘書自益州赴長安故云天官書斗魁六星雨兩相比者為三台在北斗之旁三公之象此三台指杜公

贈李八秘書別三十韻

往時中補右扈蹕上元初反氣凌行在妖星下直廬
 六龍瞻漢殿萬騎畧姚墟玄朔迴天步神都憶帝車
 一戎纔汗馬百姓免為魚公肅宗初拜左拾遺此云中補右必李秘書是時官
右補闕也中者右補闕屬中書省也唐制左右補闕拾遺掌供奉諷諫扈從乘輿庚信賦遭東南之反氣蕭子雲有歲暮直廬賦漢書世本嫫虛在漢中郡西城縣西北舜之居帝王世紀安原謂之嫫虛或謂之姚墟肅宗駐蹕鳳翔與漢中接壤故曰萬騎畧姚墟卽位靈武靈武在朔方故曰玄朔回天步史天官書斗為帝車運于中央臨制四方時玄宗幸蜀故有此句光武紀赤眉在河東但決水灌之可使為魚此先從祿山作通籍蟠螭印差肩逆及肅宗反正敘起溯往事也

列鳳輿事殊迎代邸喜異賞朱虛

差此茲切蔡邕獨斷璽者印也印

者信也天子璽以玉螭虎紐古者尊卑共之王僧孺書抗首接膝履足差肩漢文帝紀羣臣奉天子法駕迎代王于代邸入未央宮卽皇帝位益封朱虛侯二千戶賜金千斤蔡曰朱虛侯乃齊悼惠王之子李秘書必宗室故以比之杜詩博議賞異朱虛惜其不能殊擢此段敘秘書往事 寇盜方

歸順乾坤欲晏如不才同補袞奉詔許牽裾鴛鷺叨

雲閣騏驎滯玉除文園多病後中散舊交疎飄泊哀

相見平生意有餘風烟巫峽遠臺榭楚宮虛觸目非

論故新文尚起予

玉除一作石渠漢書諸侯王表四海晏如三輔故事天祿閣石

渠閣竝在未央宮大殿北以藏秘書叨雲閣公自謂滯石渠謂李秘書蓋李自右補闕選秘書省也

非論故言無可與道故者新文謂秘書○此清秋

段與李同居諫職後移官退居并離別之情

凋碧柳別浦落紅蕖消息多旗幟經過嘆里閭戰連

唇齒國軍急羽毛書幕府籌頻問原注山劍元帥杜

籌畫相公朝謁今赴後期也山家藥正鋤原注秘書比台星入朝

謁使節有吹噓西蜀灾長弭南翁憤始攄對敷抗士

卒乾沒費倉儲勢藉兵須用功無禮忽諸御鞍金騾

裏宮硯玉蟾蜍拜舞銀鈎合恩波錦帕舒此行非不

濟良友昔相於舊注清秋二句紀與李相見之時

翻但聞金鼓鳴 嘆里閭嘆其凋敝 左傳輔車相依唇亡齒寒 戰連軍急言崔旰與楊栢及張獻誠

相攻台星使節皆謂杜鴻漸秘書當因鴻漸表薦

入朝故下皆言奏對之事南翁南楚老人即如項

羽傳所稱南公古人公翁二字通用憤始攄言因其

奏對而積憤得攄也起下四句意敷揚同陸機集

對敷帝祉上林賦抗士卒之精費府庫之財而無

德厚之恩善曰抗損也音翫張湯傳始為小吏乾

沒正義謂無潤及之而取他人也朱云四句語意

謂秘書入對當以師老財匱為言蓋全蜀之勢今方

藉兵不得不用而諸將冒功無禮如所謂抗士卒費

倉儲者其可忽之而不問乎是時崔旰雖歸朝而楊

子琳未釋甲蜀中所在聚兵軍儲耗盡故公因秘書

赴幕及此言外有暗諷鴻漸意西京雜記廣川王

發晉靈公冢得玉蟾蜍一枚大如拳腹空容五合水

光潤如新玉取以盛水滴硯銀鈎承宮硯錦帕承

御鞍言秘書奏對之餘遙知有此殊恩焦氏易去

林患解憂除良友相於○此段敘事而兼規頌

棹依顏色泐流想疾徐沉綿疲井日倚薄似樵漁乞

米煩佳客鈔詩聽小胥杜陵斜晚照滴水帶寒淤莫

話清溪髮蕭蕭白映梳

依顏色不忍別之情 (梁簡文詩) 豈若茲川麗清流疾且

徐謝靈運詩抽疾相倚薄小胥小吏也杜陵

滴水公故居所在莫話言故人問及莫不話之也非

禁止語○此段送

李而兼自敘作結

