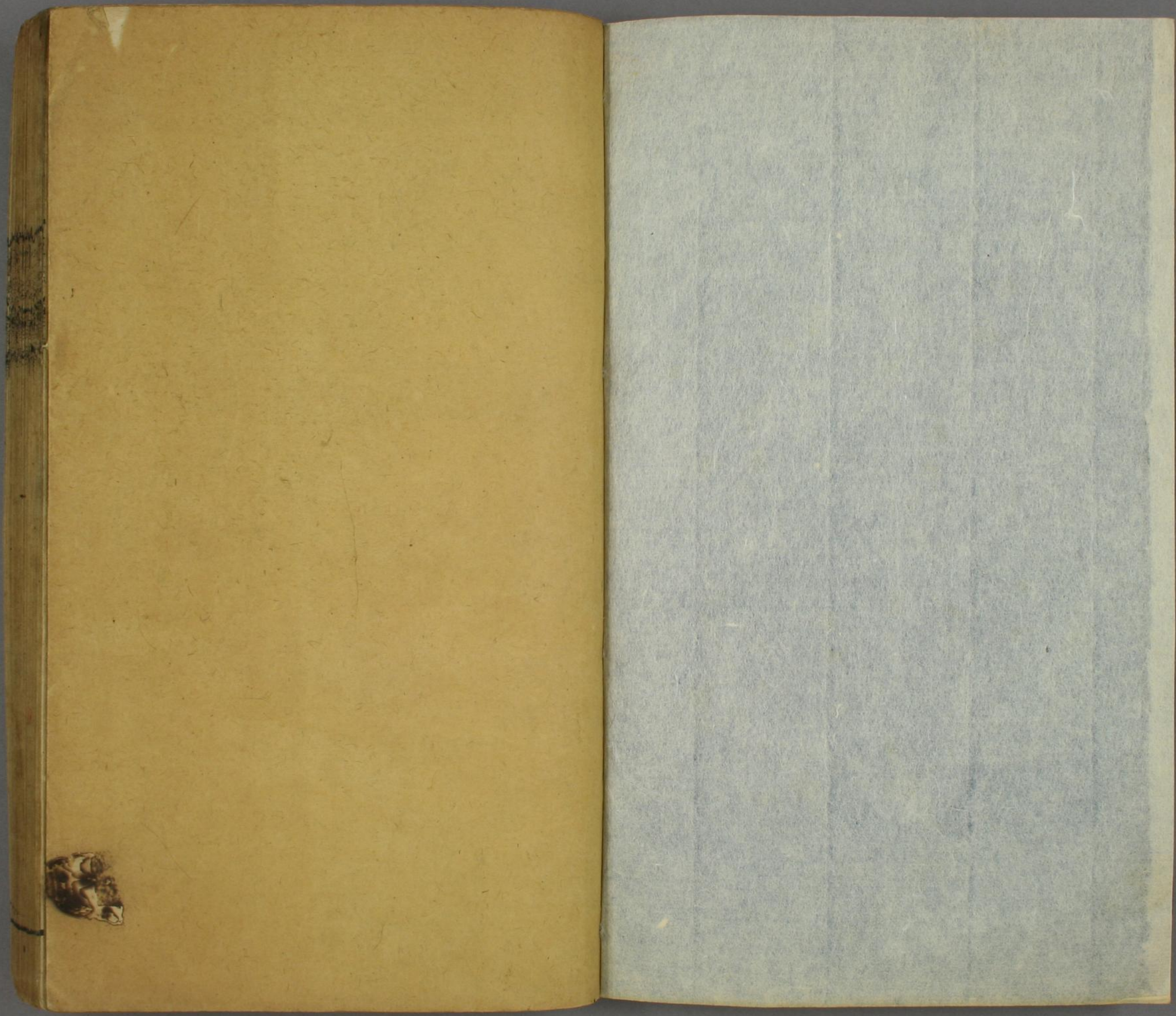


土岐文庫
文庫17
W129
5





文庫 17
W 129
5

目錄

蕭山張 遠邇可著

廣德中歸成都草堂嚴武表授節度叅謀作

將赴成都草堂 春歸 歸來 草堂 四松

水檻 破船 過南隣 登樓 奉寄高常

侍 寄邛州崔錄事 王錄事許脩草堂費

歸雁 絕句 寄司馬山人 贈王侍御 過

故斛斯校書莊 黃河 揚旗 太子張舍人

遺織成褥段 憶昔 別唐十五誠 寄董卿

北詩會萃

卷之十三

二

昭和六十年二月一日
土岐善吉氏
贈

010185186526

嘉榮 立秋雨院中有作 奉和嚴鄭公軍城
 早秋 軍城早秋 院中晚晴 到村 村雨
 宿府 遣悶奉呈嚴公 送舍弟穎 嚴鄭
 公堦下新松 嚴鄭公宅 晚秋陪嚴鄭公
 奉觀嚴鄭公廳事岷山沱江圖 初冬 觀李
 固山水圖 至後 懷舊 哭台州司戶 正
 月三日 獨坐 做廬遣興 營屋 除草
 春日江村 春遠 絕句 絕句 絕句 喜
 雨 天邊行 莫相疑行 赤霄行 三韻



杜詩會粹

仁和丁葑園先生定
 慈水姜宸英西溟叅
 蕭山張 遠邇可著

將赴成都草堂途中有作先寄嚴鄭公五首

唐書嚴武傳寶應元年自成都召還拜京兆尹明年為二聖山陵橋道使封鄭國公黃門侍郎廣德二年復節度劍南

得歸茅屋赴成都直為文翁再剖符但使閭閻還揖
 讓敢論松竹久荒蕪魚知丙穴由來美酒憶郫筒不

用沽五馬舊曾諳小徑幾回書札待潛夫郫音皮○漢文帝紀

初與太守為銅虎符竹使符陸雲贈鄱陽使君詩謁

帝東堂剖符南征戴逵間遊贊寄心松竹取樂魚

鳥蜀都賦嘉魚出于丙穴劉淵林曰丙穴在漢中

沔陽縣北有魚穴二所黃曰丙穴固在漢中然地志

邛州大邑縣有嘉魚穴萬州梁山縣柏枝山有丙穴

方數丈出嘉魚此赴成都作意是指邛州丙穴蓋成

都西南至邛州才百五十里耳成都記成都府西

五十里因水標名曰郫縣以竹筒盛美酒號為郫筒

華陽風俗錄郫縣有郫筒池池旁有大竹郫人剝其

節傾春釀于筒苞以藕絲蔽以蕉葉信宿香達于林

外然後斷之以獻俗號郫筒酒後王符傳符著書

號潛夫論○此首總起先說將赴成都心事揖讓

頂文翁松

竹頂草堂

處處清江帶白蘋故園猶得見殘春雪山斥候無兵

馬錦里逢迎有主人休怪兒童延俗客不教鵝鴨惱

比隣習池未覺風流盡况復荊州賞更新此首途中

人指鄭公公詩一飯不曾延俗客今出外已久一旦

來歸即俗客有相問相親之意所以不怪其延也公

詩鵝鴨宜長數正恐惱比隣也武嘗

訪公草堂故末以山簡習池擬之

竹寒沙碧浣花溪橘刺藤梢咫尺迷過客徑須愁出

入居人不自解東西書籤藥裹封蛛網野店山橋送

馬蹄肯藉荒庭春草色先拚一飲醉如泥逢萌傳萌

山詔徵之託以老耄迷路東西不知方面所在漢

戚外傳武發篋中有藥裹二枚張協詩蜘蛛網四

壁後漢周澤傳一歲三百六十三百五十九日

齋注漢官儀此下云一日不齋醉如泥○此首言草

土詩會釋

卷之十三

一

堂久蕪念其荒涼之景

常苦沙崩損藥欄也從江檻落風湍新松恨不高千

尺惡竹應須斬萬竿生理祇憑黃閣老衰顏欲付紫

金丹三年奔走空皮骨信有人間行路難蕭搗詩沙崩聞韻鼓

抱朴子金丹燒愈久變化愈妙令人不老不死

雲笈七籤金丹法火至七十日藥成五色飛華紫雲亂映名曰紫金其蓋上紫霜名曰神丹

府有行路難此與上首畧同而增自傷樂

錦官城西生事微烏皮几在還思歸昔去為憂亂兵

入今來已恐隣人非側身天地更懷古回首風塵甘

高士傳晉宋明不仕

杜門註黃老孫登惠烏羔皮裘几謝朓味烏皮隱几

詩蟠木生附枝刻削豈無施取則龍文鼎三趾獻光

儀勿言素韋潔白沙尚推移曲躬奉微用聊承終宴

疲公寄劉峽州詩憑几烏皮縱公蓋素所愛者故

思之不置亂兵指徐知道握奇經八陣天地風

雲為四正飛龍翼虎鳥翔蛇蟠為四奇梁簡文七勵

迴雲鳥之密陣離騷製芰荷以為衣兮集芙蓉以

為裳○總戎指嚴公游子公自謂言懷古息機誰可

依歸盡說惟公耳方是歸草

堂之意方是五首總結語

春歸歸成都草堂

苔徑臨江竹茅簷覆地花別來頻甲子歸到忽春華

倚杖看孤石傾壺就淺沙遠鷗浮水靜輕燕受風斜

世路雖多梗吾生亦有涯此身醒復醉乘興即為家

蕪武詩努力愛春華。晉春秋謝安所居有石一株常倚杖相對。公故居尚在長安故曰乘輿即為家。

歸來

客裏有所適歸來知路難開門野鼠走散帙壁魚乾
洗杓開新醞低頭著小冠憑誰給麴蘖細酌老江干

有所適指往來梓園謝眺詩散帙問所知爾雅蠲白魚注衣書中蟲一名蝨魚漢書杜欽杜鄴並字子夏而欽盲人呼盲子夏欽因製小冠冠之由是謂欽為小冠子夏鄴為大冠子夏

草堂

昔我去草堂蠻夷塞成都今我歸草堂成都適無虞
書四方無虞請陳初亂時反覆乃須臾大將赴朝廷四句領起

羣小起異圖中宵斬白馬盟歎氣已麓西取邛南兵
北斷劍閣隅布衣數十人亦擁專城居其勢不兩大
始聞蕃漢殊西卒却倒戈賊臣互相誅焉知肘腋禍
自及梟鏡徒義士皆痛憤紀綱亂相踰一國實三公
萬人欲為魚唱和作威福孰肯辨無辜眼前列杻械
背後吹笙竽談笑行殺戮濺血滿長衢到今用鉞地
風雨聞號呼鬼妾與鬼馬色悲充爾娛國家法令在
此又足驚吁大將二句謂嚴武入朝徐知道遂反蘇秦傳會于洹水之上通質剗白馬而

盟穀梁傳齊桓公衣裳之會十一未嘗有歎血之樂府羅敷行四十專城居左傳物莫能兩大

腹禍起肘腋漢書注臬鳥名食母破鏡獸名食父
 黃帝欲絕其類使百吏祠皆用之孫萬壽詩牛斗盛
 妖氛臬鏡已成群左傳一國三公吾誰適從項
 羽紀今人方為刀俎吾為魚肉梁武帝淨業賦威
 福自由生殺在口爾雅扭謂之桎械謂之梏隋
 書楊素為將臨敵求人過失而斬之多至百人流血
 盈前談笑自若左傳至于用鉞趙曰鬼妾鬼馬
 謂已殺其主如胡人以亡者之妻為鬼賤子且奔走
 妻之義此段承明昔我去草堂句
 三年望東吳弧矢暗江海難為游五湖不忍竟舍此
 復來薙榛蕪入門四松在步履萬竹疎舊犬喜我歸
 低徊入衣裾鄰里喜我歸沽酒攜胡盧大官喜我來
 遣騎問所須城郭喜我來賓客隘村墟公去成都往
來梓閬間凡

三年虞翻曰太湖東通松江南通雲溪西通荆溪
 北通滬溪東南通非溪凡五道別謂之五湖雜徒
 計切除草也世說陸士衡初入洛詣劉道真劉性
 嗜酒禮畢初無他言唯問東吳有長柄壺盧卿得種
 來否按胡盧以貯酒胡古與壺通庾信詩壺盧一酒
 樽後村詩話子美草堂大官喜我來四韻其體蓋
 用木蘭詩爺娘聞我來出郭相扶將阿姊聞妹來當
 戶理紅粧小弟聞妹來磨刀霍霍向猪羊此段承
 明今我歸天下尚未寧健兒勝腐儒飄飄風塵際何
 草堂二句地置老夫於時見疣贅骨骸幸未枯飲啄媿殘生食
 薇不敢餘莊子彼以生為附贅懸疣古詩食
錢箋寶應元年四月嚴武入朝七月劍南西川兵
馬使徐知道反八月伏誅公攜家避亂往梓州廣
德二年武鎮劍南公復還成都草堂此詩云大將
赴朝廷羣小起異圖謂武入朝而知道反也北斷
北寺會序 卷之十三 五

劍閣隅謂知道以兵守要害賊臣互相誅謂知道為其下李忠厚所殺朱長孺云徐知道乃兵馬使漢兵是其統領又脅誘羌夷共反繼而賊徒爭長羌兵不附李忠厚因而殺之故曰其勢不兩大始聞蕃漢殊西卒却倒戈賊臣互相誅也唱和威福一段當是李忠厚既殺知道縱兵殘害無辜如花敬定之事故曰國家法令在此又足驚吁也

四松

四松初移時大抵三尺強別來忽三歲離立如人長會看根不拔莫計枝凋傷幽色幸秀發疎柯亦昂藏所插小籬籬本亦有隄防終然振撥損得恹千葉黃

振直庚切○禮記離坐離立注兩相麗之謂離孔稚圭祭張長史文昂藏風領謝惠連祭古塚文以物

振撥之注南人以觸撥為振千葉黃木病則葉黃也○此段喜四松之存而隄防甚周敢為故

林主黎庶猶未康避賊今始歸春草滿空堂覽物嘆衰謝及茲慰淒涼清風為我起灑面若微霜足以送老姿聊待偃蓋張我生無根蒂配爾亦茫茫有情且賦詩事迹可兩忘勿矜千載後慘澹蟠穹蒼陸機詩秋風夕灑面陶潛詩人生無根蒂飄如陌上塵○此段敘歸草堂情事以四松之有根而自惜其漂泊兼之歲月有盡而松之綿亘無期寄慨作結

水檻

○ 蒼江多風飈雲雨晝夜飛茅軒駕巨浪焉得不低垂

遊子久在外，門戶無人持。高岸尚為谷，何傷浮柱欹。扶顛有勸誡，恐為識者嗤。既殊大厦傾，可以一木支。臨川視萬里，何必欄檻為。人生感故物，慷慨有餘悲。
庚信枯樹賦或低垂于霜露。古樂府健婦持門戶。亦勝一丈夫。詩高岸為谷，深谷為陵。西京賦時游極于浮柱。文中子大厦之傾，非一木所支。此水檻為風雨所壞而作。故物即水檻，公夙所憑者。掘一步作結。

破船

生平江海心，宿昔具扁舟。豈惟青溪上，日傍柴門遊。蒼皇避亂兵，緬邈懷舊丘。鄰人亦已非，野竹獨脩脩。

船舷不重扣，埋沒已經秋。仰看西飛翼，下愧東逝流。

故者或可掘，新者亦易求。所悲數奔竄，白屋難久留。

隱逸傳放情江海。謝靈運詩緬邈區中綠。晉書夏統以足扣船而歌吳曲。謝靈運山居賦卷扣舷之逸曲。感江南之哀嘆。扣作斂，斂作弦。幽明錄陽美小吏吳龕乘掘頭船過溪。舊與新昔言船也。語意言一舟亦或易辨。故者可掘，新者易求，但所悲者奔竄未定，則此船亦非可戀之物，所以聽其破耳。

過南隣朱山人水亭

相近竹參差，相過人不知。幽花欹滿樹，細水曲通池。歸客村非遠，殘樽席更移。看君多道氣，從此數追隨。

登樓

木詩會科

花近高樓傷客心二句登樓萬方多難此登臨二句登樓錦江春色來天

地玉壘浮雲變古今北極朝廷終不改西山寇盜莫

相侵可憐後主還祠廟日暮聊為梁父吟陸機詩春

盧思道蜀國絃雲浮玉壘夕日暎錦城朝北極

西山從登臨遠望而言終不改即所謂廟貌依然鐘

簾無恙也吳會漫錄蜀先主廟在成都錦官門外

西挾即武侯祠東挾即後主祠蔣公堂帥蜀以禪不

能保有土宇始去之所謂後主還祠廟者書所見以

志慨也師尹曰梁父吟者傷時無諸葛之才愚謂

公亦暗以自負耳

奉寄高常侍

唐書百官志門下省左散騎常侍二人掌規諷過失侍從顧問

高適傳為西川節度亡松維等州以嚴武代還為刑部侍郎左散騎常侍

汶上相逢年頗多飛騰無那故人何總戎楚蜀應全

未方駕曹劉不啻過今日朝廷思汲黯中原將帥憶

廉頗天涯春色催遲暮別淚遙添錦水波漢書汶水

萊蕪縣原山入涉汶上在齊南魯北公天寶四

載與李白高適游齊趙境汶上相逢正此時也公

與適人為拾遺而適已為散騎常侍則其飛騰已極

矣適先為淮南節度後為西川節度故曰總戎楚

蜀薛道衡詩朝端去總戎應全未謂未盡其功

名絕交論道文麗藻方駕曹王鍾嶸詩評曹劉殆

文章之聖漢書汲黯在朝淮南寢謀

○時高赴召而公在成都故有末句

寄邛州崔錄事

邛州崔錄事聞在果園坊久待無消息終朝有底忙

望其未

詩其未

應愁江樹遠怯見野亭荒浩蕩風塵際誰知酒熟香
○搗其○不○來○之○故○
江樹野亭公草堂景色
酒熟公亦自矜所有耳

王錄事許脩草堂貴不到聊小詰
為嗔王錄事許賞不到不寄草堂貴昨屬愁春雨小詰能忘欲漏時

歸雁

東來萬里客亂定幾年歸腸斷江城雁高高正北飛

絕句二首

遲日江山麗春風花草香泥融飛燕燕子沙暖睡鴛鴦

四句對
截律

江碧鳥逾白山青花欲然今春看又過何日是歸年

庾信詩山
花焰欲燃

寄司馬山人十二韻

關內昔分袂天邊今轉蓬驅馳不可說談笑偶然同

驅馳承轉蓬談笑承
分袂○四句總領起道術曾留意先生早擊蒙家家

迎薊子處處識壺公長嘯峨嵋北潛行玉壘東有時

騎猛虎虛室使仙童述異傳荀環好道術潛棲却粒
易上九擊蒙後漢方伎傳

費長房為市吏有賣藥老翁懸一壺于肆市罷輒跳
入壺中長房異之因往再拜同入此壺洞冥記東
方朔出遇蒼虎息于道旁朔便騎虎而還扞捩過痛
虎嚙之脚傷雲笈七籤守玄丹十八年詣上清宮

受書佩符役使王童玉女各十髮少何勞白顏衰更
 肯紅望雲悲軾軻畢景羨冲融喪亂形仍役凄凉信
 不通懸旌要路口倚劍短亭中永作殊方客殘生一
 老翁相哀骨可換亦遣馭清風冲融指山人史記蘇秦傳心搖搖如懸旌而無所終薄張協詩羈旅無定心翩翩如懸旌宋玉大言仗劍倚天外六帖十里一長亭五里一短亭漢武內傳一年易氣二年易脉四年易肉五年易髓六年易筋七年易骨八年易髮九年易形莊子列子御風而行冷然善也相哀句言山人哀而換之此段自敘承天邊句末語復挽山人作結截然不苟

贈王二十四侍御契四十韻

元結別王佐卿序癸卯歲京兆

王契佐卿年四十六頃去西蜀對酒欲別按王侍御當是罷官而居于蜀者故詩有子去何瀟灑客即掛冠至幸各對松筠等句

往往雖相見飄飄愧此身不關輕冕紱但是避風塵
四語泛敘一別星橋夜三移斗柄春敗亡非赤壁奔在蜀之由
 走為黃巾子去何瀟洒余藏異隱淪書成無過雁衣
 故有懸鶉恐懼行裝數伶俜臥疾頻曉鸞工迸淚秋
 月解傷神會面嗟鰲黑含凄話苦辛接輿還入楚王
 粲不歸秦錦里殘丹竈花溪得釣綸消中祇自惜晚
 起索誰親漢書秦李冰造七星橋上應七星光武謂吳漢曰安軍宜在七星橋公羊傳注斗

指東曰春公避徐知道之亂往來梓閬間三年方
歸成都荆州記蒲圻縣沿江一百里南岸名赤壁
昔周瑜破魏武處後漢書鉅鹿人張角所部有三
十六方皆着黃巾同日反叛子去何蕭酒去去官
也卽下掛冠意敗亡二句言我不因敗亡而未免
奔走道路者以避亂耳非好爲隱淪也陸厥詩雁
過南無書世說衣不經新何由而故荀子子夏
家貧衣若懸鶉屈原傳面色黧黑後漢李通傳
素有消疾素問多食數溲日消中卽消渴也絕交
書臥喜晚起以上言在梓閬間未歸成都時之事
伏柱聞周史乘槎有漢臣鴛鴻不易狎龍虎未宜馴
客卽掛冠至交非傾蓋新由來意氣合直取性情真
浪跡同生死無心恥賤貧偶然存蔗芋幸各對松筠
王康居詩老聃伏柱史乘槎言侍御在官日曾有
出使之事五君詠龍性誰能馴玩鴛鴻二句侍

御不合于時而引去者故接以掛冠云云後漢逢
萌傳王莽居攝萌解冠掛東都門而去鄒陽傳白
頭如新傾蓋如故蜀都賦瓜疇芋區其蔗辛薑
○以上言侍御到蜀之由公與交契之密如此
飯依他日窮愁怪此辰女長栽葛穩男大卷書勻漚
口江如練蠶崖雪似銀名園當翠巘野棹沒青蘋屢
喜王侯宅時邀江海人追隨不覺晚欵曲動彌旬但
使芝蘭秀何須棟宇隣山陽無俗物鄭驛正留賓出
入竝鞍馬光輝參席珍重遊先主廟更歷少城闈石
鏡通幽魄琴臺隱絳脣送終惟糞土結愛獨荆榛置
酒高林下觀碁積水濱區區其累趼稍稍息勞筋網

聚粘圓鯽絲繁煮細尊長歌敲柳瘦小睡凭藤輪農
月須知課田家敢忘勤浮生難去食良會惜清晨滿

作期通鄧切○南齊書張融與從弟永書云世業清

貧民生多待榛栗棗修女贄既長束帛禽鳥男禮已

大○水經注李冰于都安縣堰江作期期有左右口

謂之湔期江入郫江檢江以行舟寰宇記導江縣有

都安堰蜀人謂堰謂期風賦風起于青蘋之末

任昉詩勞君款曲問冒此殷勤酬何遜詩彌旬苦

凌亂○家語與善人居如入芝蘭之室陶潛詩歡

心孔洽棟宇惟隣此言使臭味相合不必接居隣

近漢書鄭當時字莊常置驛馬于長安諸郊請謝

賓客夜以繼日楊雄蜀都賦眺朱顏離絳唇送

終家石鏡結愛蒙琴臺莊子百舍重趼而不息

曹植詩我有柳癭瓢鮑照詩花蔓引藤輪○以上

公歸成列國兵戈暗今王德教淳要聞除狡獪休作

畫麒麟洗眼看輕薄虛懷任屈伸莫令膠漆地萬古

重雷陳爾雅獫狁類貙虎牙食人迅走淮南子堯之

時獫狁為民害休作亦公自謂言獫狁固

除之而我則無心麒麟之畫也但洗眼云云耳隋

煬帝詩宿霧洗開明媚眼張華詩末世多輕薄○

未段敘時事而以友誼作結

過故斛斯校書莊二首

原注老儒艱難病于庸蜀嘆其末後方授

官一

此老已云沒鄰人嗟未休竟無宣室名徒有茂陵求

妻子寄他食園林非昔遊空餘總帷在浙浙野風秋

漢書賈誼自長沙徵見文帝方受釐坐宣室問以鬼

神之本蘇林曰宣室未央前正室相如傳家居茂

士寺會萃卷之十三十二

陵病甚武帝使所忠往求其書至則相如已死問其妻得遺札書言封禪事謝朓詩茂陵將見求左

傳民食于他○此首先序校書後點山莊

燕入非旁舍鷗歸祇故池斷橋無復板臥柳自生枝

遂有山陽作多慚鮑叔知素交零落盡白首淚雙垂

漢五行志上林苑中大柳樹斷什地一朝起立生枝

葉王褒詩春柳卧生根晉書向秀經嵇康山陽舊居作思舊賦廣絕交論素交盡利交與○此首先敘山莊後敘交情

黃河二首

黃河北岸海西軍椎鼓鳴鐘天下聞鐵馬長鳴不知

數胡人高鼻動成羣晉中興書冉閔殺石鑿及諸胡于時高鼻多鬚者無不濫死

水經河水自于闐疏勒而東經金城允吾縣北鄜道元云王莽之西海也莽納西零之獻以為西海郡

唐時其城陷于吐蕃故此云海西軍○此詩為吐蕃而作

黃河西岸是吾蜀欲須供給家無粟願驅眾庶戴君

王混一車書棄金玉杜詩博議唐運道俱仰黃河獨

城糧運屢絕故有供給無粟之嘆此亦為吐蕃入寇而作

揚旗原注二年夏六月成都尹嚴公置酒公堂觀騎士試新旗幟

江風颯長夏府中有餘清我公會賓客肅肅有異聲

初筵閱軍裝羅列照廣庭庭空六馬入駢駢揚旗旌

駢布可切駢五可切○何敬祖詩廣庭發暉素說文駢駢馬搖頭也甘泉賦崇丘陵之駢駢兮○此段

敘揚旗 迴迴偃飛蓋 熠熠迸流星 來衝風颺急去擘

山嶽傾材歸俯身 盡妙取略地平虹 蜺就掌握舒卷

隨人輕 劉楨詩迴迴日昏亂 曹植詩飛蓋相追隨

石苞書旌旗流星 曹植詩俯身散馬蹄

羽獵賦虹蜺為纒 注纒旗上繫也 江總陳宣帝

哀策文曳蛇旗之舒卷 此段實寫揚旗之妙備極

容三州陷犬戎但見西嶺青公來練猛士欲奪天邊

城此堂不易升庸蜀日已寧吾徒且加餐休適蠻與

荆 柳芳唐曆廣德元年運糧絕吐蕃陷松維保三州

相如琴歌何悟今夕今升斯堂 收誓及庸蜀

羌髻十道志夔州古庸國 王仲宣七哀詩復棄中

國去遠身適荆蠻 此段美嚴公結從揚旗拓一步

太子張舍人遺織成褥段

異物志大秦國以

以羣獸五色毛雜之為鳥獸人物草木雲氣

千奇萬變唯意所作 廣志毳毼白毼毛織之

客從西北來遺我細織成開緘風濤湧中有掉尾鯨

透迤羅水族瑣細不足名客云充君褥承君終宴榮

空堂魍魎走高枕形神清 細一作翠 古詩客從遠

天竺出細織成 江賦揚鬢掉尾 謝朓詩透迤帶

淥水 鮑照詩晨光被水族 沈約烏皮几詩聊承

終宴疲 此段敘題已盡風濤四句 領客珍重意顧

我非公卿留之懼不祥施之混柴荆服飾定尊卑大

哉萬古程今我一賤老。袒褐更無營。煌煌珠宮物。寢

處禍所嬰。楚詞紫貝闕兮珠宮。左傳譬之如禽獸。吾寢處之矣。此段公辭織成之意。即左

傳服之不喪。嘆息當路子。干戈尚縱橫。掌握有權柄。

身之災也。意。衣馬自肥輕。李鼎死岐陽。實以驕貴盈。來瑱賜自盡。

氣豪直阻兵。皆聞黃金多。坐見悔吝生。張敞傳海內之命斷于掌

握。舊唐書上元二年以羽林大將軍李鼎為鳳翔尹。與鳳隴等州節度使。二年二月。党項羗寇寶雞。入

大散關。陷鳳州。鼎邀擊之。六月。以鼎為鄠州刺史。隴

右節度使。李鼎之死。史鑑俱不載。此云死岐陽。蓋

未至隴右也。舊唐書寶應元年。來瑱為山南東道節度使。裴茂表瑒。偏強難制。帝潛令茂圖之。六月。瑒擒茂于申口。入朝。謝罪。廣德元年正月。貶播州尉翼。日賜死于鄠縣。薛道衡傳。衡致美先朝。帝曰。此魚

藻之義也。後令白盡。左傳州吁阻兵。安忍。羊祜平吳疏。今不于此。平吳而更阻兵。相守。庚僧淵詩。海

吝生有情。○此段陡然發議。極言侈奢之禍。正見非分之事不可干也。奈何田舍翁。受

此厚貺情。錦鯨卷還客。始覺心和平。振我龕席塵。媿

客茹藜羹。宋武帝紀。帝大修宮室。袁顛盛稱高祖儉

掉尾鯨。前嚴安傳。心既和平。其性恬安。莊子。孔

子窮于陳。蔡之間。七日不食藜藿。不糝。○此段以織

成還客總收全局。

憶昔二首

憶昔先王巡朔方。千乘萬騎入咸陽。陰山驕子汗血

馬。長驅東胡。胡走藏。鄴城反覆不足怪。關中小兒壞

紀綱張后不樂上為忙至今今上猶撥亂勞心焦思

補四方先皇肅宗也秦本紀西北斥逐匈奴自榆中並河以東屬之陰山徐廣曰陰山在五原

北驕子回紇東胡安慶緒也回紇助討賊收復西京慶緒奔河北保鄴郡

京慶緒奔河北保鄴郡于鄴城故曰反覆關中小兒李輔國也舊唐書宦

官傳李輔國閑廐馬家小兒少為閹貌陋粗知書計

為僕事高力士通鑑注凡廐牧五坊禁苑給使者皆

謂之小兒晉泰始謔賈裴王亂紀綱舊書后妃

傳張后寵遇專房與輔國持權禁中干預政事帝頗

不悅無如之何上為忙極狀縱嬌之態傅玄樂

府撥亂反正從天心史記夏本紀禹傷先人父鯀

功之不成受誅乃勞身焦思此段追敘肅宗事

我昔近侍叨奉引出兵整肅不可當為留猛士守未

央致使岐雍防西羌犬戎直來坐御床百官跣足隨

天王願見北地傅介子老儒不用尚書郎公時受拾遺故曰近

侍猛士謂郭子儀唐書實應元年八月子儀自河

南入朝程元振數譖之子儀請解副元帥節度使留

京師明年十月吐蕃大入寇括地志漢未央宮在

長安故城中近西南隅岐雍唐鳳翔關內地舊書

吐蕃傳乾元後數年鳳翔之西邠州之北盡為蕃戎

境新書吐蕃本西羌屬拜必手据地為犬號南史

侯景傳齊王宣夢獼猴坐御牀乃煮景妻子于鑊又

大同中太醫令朱耽夢犬羊各一在御坐既而天子

蒙塵景登正殿焉梁武帝記諺云熒惑入南斗天

子下殿走乃跣足下殿以禳之跣足隨天王謂代

宗幸陝漢書傳介子北地人也持節使樓蘭斬其

王歸之北關詔封義陽侯木蘭行欲與木蘭賞不

用尚書郎公本傳上元二年冬黃門侍郎鄭國公

嚴武鎮成都奏為節度參謀檢校尚書工部員外郎

賜緋魚袋此段敘吐蕃

蕃陷京師代宗幸陝事

憶昔開元全盛日，小邑猶藏萬家室。稻米流脂粟米白，公私倉廩俱豐實。九州道路無豺虎，遠行不勞吉日出。齊紈魯縞車班班，男耕女桑不相失。宮中聖人奏雲門，天下朋友皆膠漆。百餘年間未災變，叔孫禮樂蕭何律。燕城賦：當昔全盛之日，萬家之室小邑猶藏見其戶口殷繁。王融詩：澄清九州牧道路無豺虎。舊唐書：開元季年頻歲豐稔，京師米價斛不盈二百。天下又安，雖行萬里不持寸刃。楚詞：歷吉日兮吾將行。漢地理志：齊俗彌侈，織作冰紈綺繡純麗之物。師古曰：冰謂布帛之細色鮮潔如冰也。純素也。韓安國傳：強弩之末力不能入魯縞。後漢書：桓帝時京師童謠曰：車班班入河間，河間姪女工數錢。車班班言商賈不絕于道。周禮大司樂歌大呂舞雲門以祀天神。此段極言開元

之盛。豈聞一絹直萬錢，有田種穀今流血。洛陽宮殿燒焚盡，宗廟新除狐兔穴。傷心不忍問耆舊，復恐初從亂離說。小臣魯鈍無所能，朝廷記憶蒙祿秩。周宣中興望我王，灑血江漢身衰疾。顏之推詩：狐兔穴宗廟，鈍僂俛安能返。蒙祿秩即授尚書郎也。此段敘吐蕃之亂，句句與上相反，而以中興作結。

別唐十五誠因寄禮部賈侍郎。舊唐書：賈至為尚書左丞，廣德二年轉禮部侍郎。舊書：廣德二年九月尚書左丞楊綰知東京選禮部侍郎賈至知東京舉兩都分舉，選自至始。時唐十五必往東都赴舉，公故寄以詩為之先容也。

杜詩會和

九載一相見百年能幾何復為萬里別送子山之阿

白鶴久同林潛魚本同河未知棲集期衰老強高歌

歌罷兩悽惻六龍忽蹉跎相視髮皓白况難駐羲和

詩有鶴在林陸機詩出自幽谷及爾同林宋玉舞賦抗音高歌為樂之方阮籍詩白日忽蹉跎此

胡星墜燕地漢將仍橫戈蕭條四海內人少豺

虎多別少人慎莫投多虎信所過饑有易子食獸猶畏

虞羅子負經濟才天門鬱嵯峨飄飄適東周來往若

崩波胡星謂史朝義唐書廣德元年正月朔義縊死于幽州醫問祠下傳首京師漢將謂僕固懷

恩唐書廣德元年九月懷恩拒命于汾州其子瑒進攻榆次未幾為帳下所殺懷恩遂渡河北走靈武

張載詩盜賊如豺虎左傳易子而食析骸而爨潘岳詩崇芒鬱嵯峩國策注西周王城今河南東

周成周今洛陽鮑照詩客行惜日月崩波不可留此段言道路之難而唐往來也南宮吾

故人白馬金盤陀雄筆映千古見賢心匪他念子善

師事歲寒守舊柯為我謝賈公病肺臥江沱杜田正

尚書百官府曰南宮蓋取象天官書南宮朱鳥後漢書鄭弘為尚書令前後所陳補益王政者著之南宮

以為故事南宮猶言南省舊注專謂禮部非也賈逵為禮部侍郎常乘白馬故于賈至亦云盧諶

詩網緦委心自同匪他南史孔休源人倫儀表當師事之鮑令暉詩終身執此調歲寒心不改潘岳

詩不見山下松隆冬不易故不見澗底栢歲寒守一度此語意言賈素愛才唐當始終師事史記伍

子胥曰為我謝申包胥病肺公自謂此段敘賈侍郎而以寄字作結

七寺會萃

卷之十三

十八

寄董卿嘉榮十韻

聞道君牙帳，防秋近赤霄。下臨千仞雪，却背五繩橋。
 海內久戎服，京師今晏朝。犬羊曾爛熳，宮闕尚蕭條。
 猛將宜嘗胆，龍泉必在腰。黃圖遭污辱，月窟可焚燒。
 會取干戈利，無令斥候驕。居然雙捕虜，自是一嫖姚。
 落日思輕騎，高秋憶射鵰。雲臺畫形像，皆為掃氛妖。

元帥建牙旗于帳前謂之牙帳 近赤霄言西山三城之高 廣德元年冬吐蕃陷京師 吳越春秋采葛婦歌嘗膽不苦其如飴 哀江南賦擁狼望于黃圖 黃圖圖地形以黃也 西域傳斥候百人五分將軍蓋延等討劉永拜捕虜將軍 北齊書斛律光

嘗射一大鳥正中其頭形如車輪旋轉而下乃鵬也 邢子高嘆曰此射鵬手時號為落鵬都督 首四句敘董卿防秋之地次四句時事次八句勉而期之之詞落日四句寄懷而以期望作結

立秋雨院中有作
院中節度使府署

山雲行絕塞，大火復西流。飛雨動華屋，蕭蕭梁棟秋。
 窮途愧知己，暮齒借前籌。已費清晨謁，那成長者謀。
 解衣開北戶，高枕對南樓。樹濕風涼進，江喧水氣浮。
 禮寬心有適，節爽病微瘳。主將歸調鼎，吾還訪舊丘。

詩七月流火注大火心星也七月則此星西流 留侯世家臣請借前箸為大王籌之 魏知已嚴武表薦也借前籌參謀也雖費清晨之謁而不能為長者成謀自謙語長者謂嚴武 禮寬即自識將軍禮數

寬意漢官儀三台助鼎調味牛弘食舉歌鹽梅既濟鼎鉉調舊丘指長安故丘○首四句了題次四句院中情次四句院中雨後景事末則言嚴之相得甚歡而欲攜歸舊居也

奉和嚴鄭公軍城早秋

秋風嫋嫋動高旌玉帳分弓射虜營已收滴博雲間

戊欲奪蓬婆雪外城九歌嫋嫋兮秋風困學紀聞

州城四面險阻易于固守有安戎江蓬婆水在州南三十里舊書作蒲婆嶺其地在雪山外○已收句已然事欲奪句將然事俱頌嚴武

軍城早秋

昨夜秋風入漢關朔雲邊雪滿西山更催飛將追驕

虜莫遣沙場匹馬還

雪一作月○公羊傳匹馬隻輪無返者嚴武傳廣德二年九月破吐蕃七萬餘眾板當狗城遂收鹽川城通鑑武以崔旰為漢州刺史使將兵擊吐蕃于西山連拔其城攘地數百里

院中晚晴懷西郭茅舍

即浣花草堂

幕府秋風日夜清澹雲疎雨過高城葉心朱實看時

落階面青苔先自生復有樓臺銜暮景不勞鐘鼓報

新晴浣花溪裏花饒笑肯信吾兼吏隱名曹植橘賦朱實不萌

馬得素榮劉琨詩朱實隕勁風舊注俗以鐘鼓聲亮為晴之占故日報新晴唐太宗詩笑樹花分色○前六院中晚晴末聯懷西郭茅舍

張璠曰詳此詩見公不樂居幕府明年正月遂歸草堂

到村

碧澗雖多雨，秋沙先少泥。蛟龍引子過，荷芰逐花低。
老去參戎幕，歸來散馬蹄。稻梁須就列，榛草即相迷。
蓄積思江漢，頑疎惑町畦。暫酬知己分，還入故林棲。

村雨

雨聲傳兩夜，寒事颯高秋。挈帶看朱紱，開箱覩黑裘。
世情只益睡，盜賊敢忘憂。松菊新霑洗，茅齋慰遠游。

宿府

清秋幕府井梧寒，獨宿江城蠟炬殘。永夜角聲悲自語，
中天月色好誰看。風塵荏苒音書絕，關塞蕭條行路難。
已忍伶俜十年事，強移棲息一枝安。

合

卷之十三

二十一

梁武帝詩秋月出中天
庾信詩音書兩俱絕
胡笳關山修阻分行路難
古猛虎行伶俜到他鄉
前四宿府之事後
四句宿府之情
永夜角聲二句上五字微讀

遣悶奉呈嚴公二十韻

白水魚竿客，清秋鶴髮翁。胡為來幕下，祇合在舟中。

後漢趙典傳贊大儀鶴髮庾信賦予老矣鶴髮黃卷雞皮○此詩公不樂居幕府而作四句總領起

真如律青袍也。自公老妻憂坐痺，幼女問頭風平地。

專歆倒分曹，失異同禮。其衰力就義，忝上官通。唐會要天

寶四載十一月勅御史依舊置黃卷書闕失每歲委知雜御史長官比類能否送中書門下改轉日褒貶

儒林傳他如律唐志尚書員外郎從六品上上元元年制五品服淺緋六品服深綠公時已賜緋

而云青袍者在幕府故耳舊注謂青袍九品服誤矣詩自公退食真如律也自公言未免為官守

所拘坐痺頭風言多疾專歆倒失異同言衰躓禮并二句一氣言我之衰力如此而并就列者以義

與上官通好也。上官謂嚴武。疇昔論詩早，光輝仗鉞。

○此段敘不堪任職情狀。雄寬容存性拙，剪拂念途窮。廣絕交論剪拂使其長鳴○此段承上官通來

言武待公之厚露裛思藤架，烟霏想桂叢。信然龜觸網，直作

鳥窺籠。西嶺紆村北，南江繞舍東。竹皮寒舊翠，椒實

雨新紅。浪歛船應杓，杯乾甕卽空。籓籬生野徑，斤斧

任樵童。淮南小山桂樹叢生兮山之幽史龜策傳龜使抵網而遭漁者得之齊書劉善明謂

沈攸之曰此已籠之鳥耳詩椒聊之實藩籬二句言草堂不至而荒○此段皆懷草堂景物惟觸網

窺籠二句言在幕府之拘束縛酬知己，蹉跎效小忠。周防期稍稍，

太簡遂匆匆。曉入朱扉啓，昏歸畫角終。不成尋別業，

未敢息微躬。烏鵲愁銀漢。駑駘怕錦幪。會希全物色。

時放倚梧桐。說苑鮑叔奉酒而起曰祝在君無忘其出而在苦也使管仲無忘其束縛而從

容也世說周處曰年以蹉跎終無所成劉琨詩

日礪效忠飛聲有漢石崇思歸引肥遯于河陽別

業沈約詩遇可淹留處便欲息微躬莊子倚樹

而吟據槁梧而瞑○此段申明先所以就幕而終不

欲之意語意謂不辭束縛以酬知己之情者真惟

蹉跎以效小忠耳周防稍稍縱少寬于禮法之外而

生性太簡尚覺匆匆失意耳所以然者奔走不間于

晨夕是以不得歸草堂而少息勞動也然而銀漢迢

遙非鳥鵲所能填錦幪雖龍非駑駘所樂覆

唯望全其物色使得逍遙自適耳語甚曲折

岷嶺南蠻北徐關東海西此行何日到送汝萬行啼

送舍弟頴赴齊州三首

頴一作穎

絕域惟高枕清風獨杖藜危時暫相見衰白意都迷

前四句送弟後四句自謂

風塵暗不開汝去幾時來兄弟分離苦形容老病催

江通一柱觀日落望鄉臺客意長東北齊州安在哉

一柱觀荊州頴所經望鄉臺蜀地公所居

諸姑今海畔兩弟亦山東去傍干戈覓來看道路通

短衣防戰地匹馬逐秋風莫作俱流落長瞻碣石鴻

公范陽太君靈氏墓志太君二女一適京兆王佑一

適會稽賀攜兩弟謂豐與觀國策趙武靈王好

胡服士皆短衣淮南子遇歸雁于碣石廣絕交論

軼歸鴻于碣石○頴之去為訪親也故此首點明之

本言會和

去傍句言其去也來看句與其歸也
碣石點明山東鴻雁以此兄弟耳

嚴鄭公堦下新松得霑字

弱質豈自負移根方爾瞻細聲侵玉帳疎翠近珠簾
未見紫烟集虛蒙清露霑何當一百丈欹蓋擁高簷

梁武帝詩瑤臺含碧霧羅幕生紫烟○詩意若自寓

嚴鄭公宅同詠竹字得香字

綠竹半含籜新梢纔出墻色侵書帙晚陰過酒樽涼
雨洗娟娟淨風吹細細香但令無剪伐會見拂雲長

晚秋陪嚴鄭公摩訶池泛舟得溪字

元和郡國志摩

訶池在州城西通鑑注成都記云摩訶池在張儀子城內隋蜀王秀取土築廣子城因為池有胡僧見之曰摩訶宮毗羅蓋胡僧謂摩訶為大宮毗羅為龍謂此池廣大有龍因名摩訶池

湍駛風醒酒船回霧起堤高城秋自落雜樹晚相迷
坐觸鴛鴦起巢傾翡翠低莫須驚白鷺為伴宿青溪

謝玄暉詩仄眠起雜樹

奉觀嚴鄭公廳事岷山沱江畫圖十韻得忘字

沱水臨中坐岷山到北堂白波吹粉壁青嶂插雕梁

直訝松杉冷兼疑菱荇香雪雲虛點綴沙草得微茫
嶺雁隨毫末川蜺飲練光霏紅洲蕊亂拂黛石蘿長
暗谷非關雨丹楓不為霜秋城玄圃外景物洞庭旁
繪事功殊絕幽襟興激昂從來謝太傅丘壑道難忘

莊子白波若山

劉歆甘泉賦芙蓉菡萏菱荇蘋蘩

西京雜記雪雲曰同雲

王道子嘆以為佳謝重日不如微雲點綴

晉書謝詔傳夜月明淨

詩暗谷疑風雨謝靈運詩晚霜楓葉丹

安放情丘壑雖受朝寄然東山之志始末不渝卒贈

太傅此詩以山水雙起語語分配到底未聯以謝

安比鄭

公作結

初冬

垂老戎衣窄歸休寒色深漁舟上急水獵火著高林
日有習池醉愁來梁父吟干戈未偃息出處遂何心

隋蘇子卿詩鋒劍但須利戎衣不
畏窄○時公自嚴武幕府歸草堂

觀李固請司馬弟山水圖三首

簡易高人意匡床竹火爐寒天留遠客碧海掛新圖
雖對連山好貪看絕島孤羣仙不愁思冉冉下蓬壺

劉向傳向為人簡易無威儀廉靜樂道不交接世俗
張衡同聲歌思為莞蓐席在下蔽匡牀○海中有山
可依曰島切題中水字不愁
思道遙物外也亦圖中所有

方丈渾連水天台總映雲人間常見畫老去恨空聞

范蠡舟偏小，王喬鶴不羣。此生隨萬物，何處出塵氛。

天台賦涉海則有方丈蓬萊登陸則有四明天台又王喬控鶴以冲天趙曰圖必畫舟與鶴故云然

○首聯畫領聯情頸聯畫末聯情又一格

高浪垂翻屋，崩崖欲壓床。野橋分子細，沙岸繞微茫。

紅浸珊瑚短，青懸薜荔長。浮查竝坐得，仙老暫相將。

拾遺記堯時有巨查浮于西海其上有光若星月常繞四海十二年一周名貫月查又名挂星查羽人棲息其上謝惠連詩竝坐相拾邀簡文帝詩相將渡江口○前六句平分山水末聯即畫而寄情游仙

至後

冬至至後日初長，遠在劍南思洛陽。青袍白馬有何

意，金谷銅駝非故鄉。梅花欲開不自覺，棣萼一別未

相望。愁極本憑詩興遣，詩成吟味轉淒涼。

青袍白馬言在幕府如此水經注金谷水出河南太白原東南流歷金谷謂之金谷水經石崇故居陸機洛陽記漢鑄銅駝二枚在宮南四會道頭夾路相對○棣萼一別指頰往齊州

懷舊

地下蘇司業，情親獨有君。那因喪亂後，便作死生分。

老罷知明鏡，歸來望白雲。自從失詞伯，不復更論文。

原註公前名預避御諱改名源明

哭台州鄭司戶蘇少監

霍曰鄭虔蘇源明相繼而亡

故舊誰憐我、平生鄭與蘇、存亡不重見、喪亂獨前途、
豪俊何人在、文章掃地無、羈遊萬里闊、凶問一年俱、
白日中原上、清秋大海隅、夜臺當北斗、泉路着東吳、
得罪台州去、時危棄碩儒、移官蓬閣後、穀賤歿潛夫、
流慟嗟何及、銜冤有是夫、在叻策文衣冠禮樂掃地、
魏志蜀黃權軍敗、
降魏蜀先主凶問至群臣咸賀惟權獨否陸雲傳凶
問卒至痛心催制阮瑀詩冥冥九泉室漫漫長夜
臺北斗蓬閣承中原指蘇東吳台州承海隅指鄭
穀貴句廣德二年蘇鄭皆以是年歿詳八哀詩注
○首八句總起下敘死亡之由得罪四
句謂之扇對格排律中變體不可不識
道消詩發
興心息酒為徒許與才雖薄追隨跡未拘班揚名甚

盛嵇阮逸相須

易否君子道消謝靈運詩道消結憤
才雖薄公自謂跡未拘趨于

形跡之外即忘形交也班揚指蘇鄭嵇
阮公與蘇鄭合敘○此段敘相與之情會取君臣合

寧詮品命殊賢良不必展廊廟偶然趨勝決風塵際

功安造化鑪從容詢舊學慘澹閱陰符擺落嫌疑久

哀傷志力輸

莊子以天地為大鑪造化為大冶說
命台小子舊學于其盤戰國策蘇秦

游說六國不遇而返乃夜發書得太公陰符之謀而
頌之詢舊學指蘇嘗為論德司業閱陰符指鄭嘗

著兵法諸書嫌疑指鄭受偽命遭貶志
力輸指蘇少監散職○此段嘆其淪落俗依綿谷

異客對雪山孤童稚思諸子交朋列友于情乖清酒

送望絕撫墳呼瘡病餐巴水瘡痍老蜀都飄零迷哭

處天地日榛蕪

諸子指蘇鄭之子 列友于即異姓 篤天倫意 此段自傷述致哭之情

正月三日歸溪上有作簡院內諸公

野外堂依竹籬邊水向城 蟻浮仍臘味 鷗泛已春聲

藥許隣人斲書從稚子擎 白頭趨幕府 深覺負平生

七啓浮蟻鼎沸酷烈馨香 庚信詩浮蟻對 春開 鶴日時公自嚴武幕中歸浣花溪

獨坐

悲秋回白首倚杖背孤城 江歛洲渚出天虛 風物清

滄溟恨衰謝朱紱負平生 仰羨黃昏鳥投林羽翮輕

敝盧遣興奉寄嚴公

野水平橋路春沙映竹林 風輕粉蝶喜花煖蜜蜂喧

把酒宜深酌題詩好細論 府中瞻暇日江上憶詞源

跡寄朝廷舊情依節制尊 還思長者轍恐避席為門

詞源謂嚴公時尹成都節度兩川 陳平傳家貧以 席為門然門外多長者車轍 前六句敝盧遣興後 段寄 嚴公

營屋

我有陰江竹能令朱夏寒 陰通積水內高入浮雲端

甚疑鬼物憑不顧剪伐殘 東偏若面勢戶牖未可安

愛惜已六載茲晨去千竿 蕭蕭見白日洶洶開奔湍

度堂匪華麗，養拙異考槃。草茅雖薙葺，衰疾方少寬。洗然順所適，此足代加餐。寂無斧斤響，庶遂憇息歡。

公自上元元年營草堂至永泰元年六載。曹植詩：岩析苦崩缺，湖水何洶洶。考工記：室中度以几，堂上度以筵。詩：考槃在澗，碩人之寬。注：考成也。槃，樂也。潘岳傳：吾子洗然恬憺自逸。無斧斤響，言茅茨不剪椽柱不斲。○前段至洶洶開奔湍言。伐竹以為營屋之由，下則敘營屋之深意也。

除草

原注：去藝草也。藝，音潛。○益州方物贊：蜂螫人以溺灌之，即解莖有刺葉或青或紫，善治風腫。考杜詩：當作藝。

草有害於人，曾何生阻修。其毒甚蜂蠆，其多彌道周。清晨步前林，江色未散憂。芒刺在我眼，焉能待高秋。

霜露一霑凝，蕙葉亦難留。荷鋤先童稚，日入仍討求。

轉致水中央，豈無雙釣舟。頑根易滋蔓，敢使依舊丘。

自茲藩籬曠，更覺松竹幽。芟夷不可闕，疾惡信如仇。

左傳：臧文仲曰：蜂蠆有毒而况國乎。趙曰：待秋時霜露沾而方去，則蕙葉與藝草美惡無辨矣。見去之不可不速。陶潛詩：荷鋤稚子倦。詩：宛在水中央。雙釣舟以釣舟載而致之水中，無俾遺種也。左傳：疾惡如仇。若農夫之去草芟夷，蕙崇之絕其本根，勿使能植則善者信矣。○自首至蕙葉亦難留，敘除草之由。荷鋤到政使依舊丘，除草之事。末段推一意作結，正意旁意俱出。

春日江村五首

農務村村急，春流岸岸深。乾坤萬里眼，時序百年心。

茅屋還堪賦，桃源自可尋。艱難昧生理，飄泊到如今。

陶潛詩：農務各自歸。按春日江村因江村春日而起興，俱推開寫情事，不必沾沾江村也。其中或點江村或點春日，須善領略。

迢遞來三蜀，蹉跎有六年。客身逢故舊，發興自林泉。

過懶從衣結，頻遊任履穿。籬籬無限景，恣意買江天。

莊子原憲衣弊履穿

種竹交加翠，栽桃爛熳紅。經心石鏡月，到面雪山風。

赤管隨王命，銀章付老翁。豈知牙齒落，名玷薦賢中。

高唐賦：交加累積，重疊增益。漢官儀：尚書令僕丞郎月給赤管。映松灌雜交加。劉孝綽詩：堂皇更隱。

大筆一雙椽，題曰北宮著作。漢百官表：凡吏秩比二千石以上，皆銀印青綬。注：漢舊儀云：銀印背龜紐。

其文曰：章謂刻曰某官之章也。唐時無賜印者，公謂銀章特指魚袋而言耳。陳平傳：吾聞薦賢蒙上賞，非魏無知無以至此。此指嚴公。前四敘草堂之勝，亦足自娛，起下為郎之悞。

扶病垂朱紱，歸休步紫苔。郊扉存晚計，幕府愧羣材。

燕外晴絲卷，鷗邊水葉開。鄰家送魚鱉，問我數能來。

韋賢傳：黼衣朱紱。洙曰：紱，古蔽膝也。象冕服以韋為之。白居易傳：居易早年歸休。沈約詩：客位紫苔生。阮籍詩：浴鷗開水葉戲蝶避風絲。

羣盜哀王粲，中年名賈生。登樓初有作，前席竟為榮。

宅入先賢傳，才高處士名。異時懷二子，春日復含情。

王粲七哀詩西京亂無象豺虎方遘患良曰豺虎喻
群盜也潘岳夏侯湛詩中年隕辛漢書註異時
往時也○此轆轤格也前六句叠叠申上末句總承
寄慨朱長孺云公依嚴武似王粲在荊州官幕僚
似賈生爲王傅故此詩
以二子自况因以自悲

春遠

蕭蕭花絮晚菲菲紅素輕日長唯鳥雀春遠獨柴荆
數有關中亂何曾劍外清故鄉歸未得地入亞夫營

本草柳花一名絮唐書廣德二年十月僕固懷恩
誘吐蕃回紇入寇十一月吐蕃遁去永泰元年二月
党項寇富平富平屬京兆府故曰數有關
中亂○前四景後四情未聯承關中亂來

絕句三首

聞道巴山裏春船正好行都將百年興一望九江城

此首公蓋欲
游荆楚而作

水檻温江口茅堂石筍西移船先主廟洗藥浣花溪

唐書温江縣屬成都府○此首
不得卽去而更爲游覽之事

謾道春來好狂風大放顛吹花隨水去翻却釣魚船

首句照第一首春船正好行句見其不然也○按三
首公欲下荆楚之作但着船字作眼第一首傳言春
水方平可以放船荆楚也次首言其不得卽去但可
移船先主之廟而洗藥浣花之溪末首言風之狂釣
船且爲之翻恐其終
不得去也細玩自見

絕句六首

日出籬東水，雲生舍北泥。竹高鳴翡翠，沙僻舞鸚鷄。

上林賦注：鵙雞黃白色，長頸赤喙。○六首俱散咏春暮之作。

藹藹花蕊亂，飛飛蜂蝶多。幽棲身懶動，客至欲如何。

此春嬾之作

鑿井交櫻葉，開渠斷竹根。扁舟輕裊纜，小徑曲通村。

吳若本注：交櫻卽井綆也。

急雨捎溪足，斜暉轉樹腰。隔巢黃鳥竝，翻藻白魚跳。

終軍傳：白魚登舟。

舍下筍穿壁，庭中藤刺簷。地晴絲冉冉，江白草纖纖。

晉書：顧榮苦志讀書，經年不出戶。村居疎陋，竹筍穿壁。○首二句近景，後二句遠景。晴絲白草，本相屬而故作地晴。江白一讀。

江動月移石，溪虛雲傍花。鳥棲知故道，帆過宿誰家。

此首春夜作

絕句四首

堂西長筍別開門，塹北行椒却背村。梅熟許同朱老

吃，松高擬對阮生論。原注：朱阮劍外相知。○行椒，椒之成行者。懷舊賦：列列行椒。

欲作魚梁雲覆湍，因驚四月雨聲寒。青溪先有蛟龍

窟，竹石如山不敢安。趙曰：魚梁乃劈竹積石橫截中流，以取魚者。因溪下有蛟龍時。

木言會科

興雲雨故未敢安也

兩箇黃鸝鳴翠柳一行白鷺上青天

雪門泊東吳萬里船范成大吳船錄蜀人入吳者皆從合江亭登舟其西則萬里橋

杜詩門泊東吳萬里船此橋正為吳人而設

藥條藥甲潤青青色過棕亭入草亭

響根居隙地怯成形苗根承上藥條藥甲來成形如人參象人茯苓如飛鳥類

喜雨

南國早無雨今朝江出雲入空纔漠漠灑迥已紛紛
巢燕高飛盡林花潤色分曉來聲不絕應得夜深聞

早一作旱禮記天降時雨山川出雲

天邊行

天邊老人歸未得日暮東臨大江哭隴右河源不種

田胡騎羌兵入巴蜀洪濤滔天風拔木前飛秃鷓後

鴻鵠九度附書向洛陽十年骨肉無消息舊唐書上元年後隴

西河西郡盡陷吐蕃書浩浩滔天更永泰元年三月大風拔木公蓋紀實也

莫相疑行

男兒生無所成頭皓白牙齒欲落真可惜憶獻三賦
蓬萊宮白怪一日聲輝赫集賢學士如堵墻觀我落

北詩會粹

卷之十三

三十三

筆中書堂往時文采動人主此日飢寒趨路旁晚將

末契託年少當面輸心背面笑寄謝悠悠世上兒莫

爭好惡莫相疑李陵書男兒無所成名禮記孔子

中書政事堂記武德以來于門下省議事謂之政事

乃遷政事堂于中書省本傳甫獻三大禮

賦帝奇之使待制集賢院命宰相試文章

赤霄行七命掛歸翻于赤霄之表

孔雀未知牛有角渴飲寒泉逢鯀觸赤霄玄圃須往

來翠尾金花不辭辱江中淘河嚇飛燕銜泥却落羞

華屋皇孫猶曾蓮勺困衛莊見貶傷其足老翁慎莫

怪少年葛亮貴和書有篇丈夫垂名動萬年記憶細

故非高賢衛當作鮑物志孔雀尾多變色或紅或黃如雲霞無

定人採其尾有金翠爾雅鵲鵲鵲注今之鵲鵲也

好羣飛入水食魚故名鵲鵲俗呼為陶河莊子鵲

得腐鼠鵲雜過之仰而視之曰嚇注嚇怒而拒物聲

漢宣帝紀帝初為皇曾孫游俠常困于蓮勺鹵

中如淳曰為人所困辱也蓮勺縣有鹽池縱橫十餘

里鄉人名為鹵中蓮音輦左傳齊國子相靈公以

會高鮑處守及還孟子曰鮑莊子之智不如蔡蔡猶

鮑牽而逐高無咎仲尼曰鮑莊子之智不如蔡蔡猶

能備其足注蔡傾葉向日以蔽其根諸葛亮傳陳

壽所上諸葛亮集目錄凡二十四篇貴和第十一

阮藉咏懷細故何足慮高度跨一世此遭侮而感

嘆之作與上首同時前三段俱比喻引起言困辱固

三韻三首

高馬勿捶面長魚無損鱗辱馬馬尾焦困魚魚有神
君看磊落士不肯易其身此作見士有不可辱之節

蕩蕩萬斛船影若揚白虹起檣必椎牛挂席集眾功

自非風動天莫置大水中顏氏家訓昔在江南不信有千人羶帳及來河北不信

信有二萬斛船○此詩見大受不可小知意

烈士畏多門小人自同調名利苟可取殺身傍權要

何當官曹清爾輩堪一笑世說王緒王國寶相為唇齒上下權要○此為小人

樹黨附和而作 卷終

目錄

蕭山張遠邇可著

永泰中去蜀至雲安居夔州作

去蜀 宿青溪驛 宴戎州東樓 渝州侯嚴

侍御 撥悶 聞高常侍亡 宴忠州使君宅

禹廟 題忠州寺壁 哭嚴僕射 旅夜書

懷 放船 送王侍御 雲安九日 答鄭十

七 別常徵君 長江 承聞故房相歸葬

將曉 懷錦水居止 青絲 三絕句 遣憤

十二月一日 又雪 雨 南楚 老病

水閣朝霽 杜鵑 子規 近聞 客居 客

堂 石硯 贈鄭賁 別蔡著作 寄常徵君

寄岑嘉州 移居夔州 船下夔州 漫成

引水 寄韋有夏 上白帝城 上白帝城

陪諸公上白帝城 白帝城最高樓 武侯

廟 八陣圖 先主廟 諸葛廟 古栢行

負薪行 最能行 同元使君春陵行 狂歌

行贈四兄 示獫奴阿段 峽中覽物 憶鄭

南寺 贈崔評事 奉寄李秘書 貽華陽柳

少府

杜詩會粹

石硯
商丘宋牧仲先生定
汴水周在浚梨莊叅
蕭山張遠邇可著

杜詩會粹

商丘宋牧仲先生定

汴水周在浚梨莊叅

蕭山張遠邇可著

去蜀

五載客蜀郡一年居梓州如何關塞阻轉作瀟湘遊
世○事○已○黃○髮○殘○生○隨○白○鷗○安○危○大○臣○在○不○必○淚○長○流○

安危大臣在卽收京
詩安危在數公意

宿青溪驛奉懷張員外十五兄之緒
輿地紀勝青溪

杜詩會粹

卷之十四

驛在嘉州犍為縣高力士外傳李輔國弄權但經推按不死則流黔中道尤多員外則張謂張之緒李宣輔國死于寶應元年十月之緒復官當于輔國敗後也

漾舟千山內日入泊枉渚我生本飄飄今復在何許

石根青楓林猿鳥聚儔侶月明遊子靜畏虎不得語

中夜懷友朋乾坤此深阻浩蕩前後間佳期赴荆楚

楚詞朝發枉渚兮宿辰陽王融詩猿鳥時斷續陸厥詩鳧鵝嘯儔侶楚詞與佳期兮夕張末句公欲下荆楚期與張會于此也

○前八句宿青溪驛後四句懷張

宴戎州楊使君東樓

唐書戎州南溪郡屬劍南道本犍為郡天寶元年更名全蜀總志東樓在敘州府治東北唐建

勝絕驚身老情忘發興奇座從歌妓密樂任主人為

重碧拈春酒輕紅擘荔枝樓高欲愁思橫笛未休吹

曹植七啓蒼梧縹清注縹深碧色唐書戎州土貢荔枝煎○末句結束樓樓高欲愁思者觸目鄉關耳

渝州侯嚴六侍御不到先下峽

唐書渝州南平郡屬劍南道本巴郡天寶元年更名

聞道乘驄發沙邊待至今不知雲雨散虛費短長吟

山帶烏蠻澗江連白帝深船經一柱觀留眼共登臨

江總別袁昌詩不言雲雨散更似東西流唐書南蠻傳南詔本哀牢夷後烏蠻別種也居未昌姚州之間獨錦蠻亦烏蠻種在秦藏川南梁益記舊州嵩山其地接諸蠻部有烏蠻白蠻全蜀總志白帝城在

夔州府治東五里下卽西陵峽口大江溯騰澎湃楚蜀咽喉○前四句候侍御不到後四句先下峽留眼公留眼以待嚴耳

撥悶

聞道雲安麴米春纔傾一盞卽醺人乘舟取醉非難事下峽銷愁定幾巡長年三老遙憐汝捩柁開頭捷有神已辨青錢防雇直當令美味入吾唇舊唐書雲安縣屬夔州本漢巴郡胸臆縣也國史補酒有榮陽之上窟春富平之石凍春劍南之燒春子美麴米春亦同東方朔傳銷愁者莫若酒宋景文筆記蜀人謂柁師爲長年三老長上聲李實曰川中人以掌前梢爲開頭今名看頭庾信詩五兩開船頭○趙曰川人不以準折一色見錢爲青錢

聞高常侍亡

原注忠州作舊書永泰元年正月左散騎常侍高適卒

歸朝不相見蜀使忽傳亡虛歷金華省何殊地下郎

致君丹檻折哭友白雲長獨步詩名在祇令故舊傷

漢宮闕記金華殿在未央宮白虎殿右秘府圖書皆在焉王思遠遜侍中表奏事金華之上進議玉臺之下王隱晉書蘇韶仕中牟令卒韶伯父承第九子節夜夢見韶言顏回卜商今見在爲修文郎修文郎凡八人鬼之聖者項梁成賢者吳季子

宴忠州使君侄宅

唐書忠州南賓郡屬山南東道本臨州貞觀中更名

出守吾家姪殊方此日歡自須遊阮舍不是怕湖灘樂助長歌送杯饒旅思寬昔曾如意舞牽牽強爲看

水重峰湖灘漢灘乃出守
六十里其水甚險
舞左傳率老夫謝瞻答靈運詩率率酬嘉藻

禹廟

方輿勝覽禹祠在忠州
臨江縣南過岷江二里

禹廟空山裏秋風落日斜
荒庭垂橘柚古屋畫龍蛇

雲氣生虛壁江聲走白沙
早知乘四載疏鑿控三巴

招魂仰觀刻桷畫龍蛇些
橋柚龍蛇雖屬廟中真

景亦暗切橘柚錫貢驅龍蛇
事書傳四載木乘舟

陸乘車泥乘輻山乘櫟
江賦巴東之峽夏后疏鑿

譙周巴記劉璋分巴以永寧
為巴東郡墊江為巴

郡閩中為巴西郡是為三巴
前六句秋日禹廟之

景末聯懷古早知言因見此廟而知之如唐人早知之類

題忠州龍興寺所居院壁

忠州三峽內井邑聚雲根
小市常爭米孤城早閉門

空看過客淚莫覓主人恩
淹泊仍愁虎深居賴獨園

趙曰三峽以明月峽為首
巴峽巫峽之類為中東突

峽為盡忠州在渝州之上
所謂三峽內也陸雲詩

井邑自相循張協詩雲根
臨入極注五岳之雲觸

石出者雲之根也鮑照詩
既荷主人恩主人即

使君任空看二句一氣言
空看客淚之落而主人之

恩莫覓者唯其市小城孤
無物可娛客也否則捨白

使君無族誼矣非是佛書
祇樹給孤獨園

○前六句全咏忠州末一句
方點龍興寺

哭巖僕射歸櫬

素幔隨流水歸舟返舊京
老親如宿昔部曲異平生

嚴武傳永泰元年四月薨
年四十贈尚書左僕射

卷之十四

四

風送蛟龍雨。天長驃騎營。一哀三峽暮。遺後見君情。

舊京西京也。武本華陰人。故櫬歸京師。老親武之母。如宿昔。幸其無恙。國史補。武卒。母哭且曰。而今而後。吾知免為官婢矣。鮑照詩。將軍既即世。部曲亦罕存。即異平生意。公送嚴武詩。云蛟龍得雲雨。言其得時。則駕今日風。送蛟龍雨。終以蛟龍比其雲雨之散也。又朱長孺引西京雜記。云漢帝及諸王送死。皆珠襦玉匣。匣形如鎧甲。連以金縷。皆鏤為蛟龍鸞鳳龜麟之象。世謂蛟龍玉匣。霍光傳。賜瑩珠襦玉衣。梓宮則人臣亦可稱蛟龍匣。公哀李光弼詩。零落蛟龍匣。同義。漢書。元狩六年。霍去病以驃騎將軍薨。其年畧與武同。故比之。曾子問。盡一哀。反位。遺後想武以後事。託公。

旅夜書懷

細草微風岸。危檣獨夜舟。星隨平野闊。月湧大江流。

名豈文章著。官因老病休。飄飄何所似。天地一沙鷗。

陰鏗詩。度鳥息危檣。王粲詩。獨夜不能寐。揚雄傳贊。雄好古而樂道。其意欲求文章成名于後世。前四句。旅夜。後四句。書懷。

放船

收帆下急水。卷幔逐回灘。江市戎戎暗。山雲泚泚寒。荒林無徑入。獨鳥怪人看。已泊城樓底。何曾夜色闌。

泚音閏。庾肩吾詩。離舟卷幔城。詩。何彼穠矣。注。穠穠猶戎戎。張衡豕賦。乃樹靈木。戎戎繁霜。禮運。龍以為畜。故魚鮪不泚。注。群隊驚散貌。泚泚狀雲物散而不定也。此詩述放船之速。急水二字屬詩眼。惟其水急。故船速也。中二聯俱屬暮景。言當放船時。已暮矣。及其泊于城樓之底。未曾夜闌。何其放之

速耶

送王侍御往東川放生池祖席

東川詩友合，此贈怯輕爲。况復傳宗近，空然惜別離。
梅花交近野，草色向平池。倘憶江邊臥，歸期願早知。

佛家有南宗北宗
傳宗近切放生池

雲安九日鄭十八攜酒陪諸公宴

鄭十八名賁雲安人

寒花開已盡，菊蕊獨盈枝。舊摘人頻異，輕香酒暫隨。
地偏初衣袂，山擁更登危。萬國皆戎馬，酣歌淚欲垂。

說文袂無絮衣秋與賦籍莞
弱御裕衣記孝子不登危

答鄭十七郎一絕

雨後過畦潤，花殘步履遲。把文驚小陸，好客見當時。

小陸陸雲也比鄭十八當
時置驛留賓比鄭十七

別常徵君

兒扶猶杖策，臥病一秋強。白髮少新洗，寒衣寬總長。
故人憂見及，此別淚相忘。各逐流萍轉，來書細作行。

憂見及頂上來唯其日日待爲之憂
有甚于別者故此別相忘淚下耳

長江二首

衆水會涪萬，瞿塘爭一門。朝宗人共挹，盜賊爾誰尊。

孤石隱如馬，高蘿垂飲猿。歸心異波浪，何事即飛翻。

舊書涪州涪陵郡武德元年以渝州之涪陵鎮置萬州南浦郡武德二年析信州置俱屬山南東道水經江水又東逕廣谿峽注斯乃三峽之首也峽中有瞿唐黃龍二灘寰宇記瞿唐在夔州東一里詩汚彼流水朝宗于海朝宗二句言水之朝宗人所挹注如禹之疏鑿是也爾輩盜賊何尊此長江以為險乎盜賊如公孫述之類水經注江中有孤石為涪州記灩澦堆夏月漲沒數十丈其狀如馬舟人不敢進樂府涪豫大如馬瞿唐不可下水經注瞿唐峽多猿猿不生北岸非惟一處或取之放著北山中初不聞聲吳均書企水之猿百臂相接謝靈運游名山志觀掛猿下飲百丈相連公客居詩蒼濤鬱飛翻亦切波浪以比歸之跋涉○此作情景夾敘又屬格一

浩浩終不息，乃知東極臨。眾流歸海意，萬國奉君心。

色借瀟湘闊，聲驅灩澦深。未辭添霧雨，接上遇衣襟。

尚書大傳小水大水東流歸海楚詞霧雨淫淫白皓膠只鄒陽傳浮雲出游霧雨成集江中水氣浸淫故多霧雨衣襟為之濕耳又杜詩博議江流之大不辭霧雨逆接江流而上過人衣襟之間所謂波浪兼天者如此○此作與上同格惟結不同耳

承聞故房相公靈輓自閩州啓殯歸葬東都

有作二首

遠聞房太尉歸葬陸渾山，一德興王後孤魂久客間。
孔明多故事，安石竟崇班。他日嘉陵淚，仍沾楚水還。

唐書瑄河南人少好學與東平呂向偕隱陸渾山十
年書咸有一德瑄相肅宗中與故以一德與王
許之俗作玄齡之後非是蜀志陳壽與荀勗等定
故蜀丞相諸葛亮故事二十四篇以進謝安傳安
薨時年六十六帝三日臨于朝堂賜東園秘器朝服
贈太傅諡曰文靖及葬加殊禮依大司馬桓温故事
蹟一孔明言生前安石句言死後多故事言房相政
在閩州曾哭瑄墓故言○江水流至夔州為楚水公
此淚曾隨江水而來也

丹旄飛飛曰初傳發閩州風塵終不解江漢忽同流
劍動親身匣書歸故國樓盡哀知有處為客恐長休
丹旄銘旌也王褒送葬詩丹旄書空位寡婦賦飛
旄翩以啓路風塵謂崔軒之亂謝惠連詩裁為
親身服著以俱寢典劍動二句見書劍之外無他
物也毛文濤曰前日孤魂久客間今日為客恐長

休念房容魂遂
自悲客死耳

將曉二首

石城除擊柝鐵鎖欲開關鼓角愁荒塞星河落曙山
巴人常小梗蜀使動無還垂老孤帆色飄飄犯百蠻

水經江水逕臨江縣南左逕石城南巴漢志胸臆縣
山有大小石城漢胸臆唐雲安也黃崔曰巴人常
小梗謂上元間劍南西川兵馬使徐道反段子璋反伏
誅寶應初劍南西川兵馬使徐道反段子璋反伏
南西山兵馬使崔旰反殺成都節度使郭英又唐
書諸蠻羈縻州九十二隸戎州都督府孤帆二句
往來舟中遍歷蠻方也○前
四將曉景事後則將曉心事

軍吏迴官燭舟人自楚歌寒沙縈薄霧落月去清波

壯惜身名晚，衰慚應接多。歸期日簪笏，筋力定如何。
壯衰二字微讀壯時過而惜身名之晚衰年至而慚應接之多所以筋力瘁微而無心簪笏耳。此與上首格律相同。

懷錦水居止二首

軍旅西征僻，風塵戰伐多。猶聞蜀父老，不忘舜謳歌。
天險終難立，柴門豈重過。朝朝巫峽水，遠逗錦江波。
唐書永泰元年冬十月劍南節度使郭英又為兵馬使崔旰所殺。邛州牙將栢茂琳瀘州牙將揚子琳劍州牙將李昌夔等共起兵討之。○軍旅句言因軍旅而西征僻地也。公自謂父老謳歌言不忘思念朝廷。天險二句謂蜀門雖屬天險民心歸唐久矣。逆寇終難可恃不久自敗耳。柴門豈有重過之日乎。唯

此巫峽之水已遠逗錦江之波矣。即物興懷也。

萬里橋西宅，百花潭北莊。層軒皆面水，老樹飽經霜。
雪嶺界天白，錦城曠日黃。惜哉形勝地，回首一茫茫。

公前詩萬里橋西一草堂百花潭水即滄浪正此註脚。史萬歲詩界天自嶺勝金湯。劍閣銘形勝之地匪親勿居。○前首去草堂之故而致懷。此首回想草堂之景而致懷意不相復。

青絲南史侯景傳初童謠曰青絲白馬壽陽來及景之叛乘白馬青絲以應識

青絲白馬誰家子，龕豪且逐風塵起。不問漢主放妃
嬪，近靜潼關掃蜂蟻。殿前兵馬破汝時，十月即為虜。
粉期未如面縛歸金闕，萬一皇恩下玉墀。
此以侯景比僕固懷

恩也唐書廣德二年十月懷恩與回紇吐蕃進逼奉天永泰元年九月又誘回紇吐蕃吐谷渾黨項奴刺俱入寇舊唐書永泰元年二月內出宮女千人品官六百人守洛陽宮此與肅宗收京即放宮女三千皆盛德事故借漢主為言不問謂豈不聞乎唐書吐蕃陷長安涇州刺史高暉為鄉導吐蕃道帥三百驍騎東走潼關守將李日越擒而殺之殿前兵馬謂神策軍也兵志云廣德元年代宗幸陝魚朝恩舉神策軍迎扈後以軍歸禁中自將之永泰元年又以神策軍屯苑中自是浸盛分為左右廂勢居北軍右數出征伐有功莊子使宋王而寤子為蠶粉矣史記注面縛者縛手于背面向前也此諷懷恩歸正之作

三絕句

前年渝州殺刺史今年開州殺刺史羣盜相隨劇虎

狼食人更肯留妻子

唐書開州盛山郡屬山南西道本萬州郡天寶元年更名

寶亂後蜀中山賊塞路渝開之事不及書耳更肯留言斷不肯留也正其劇於虎狼處

二十一家同入蜀惟殘一人出駱谷自說二女齧臂

時迴頭却向秦雲哭

唐書興道有駱谷路南口曰儻谷北口曰駱谷駱谷關在京

兆府盤屋縣西南一百二十里漢魏舊道也南通蜀漢史記吳起出衛國門與母訣齧臂而盟劉孝威詩秦雲

猶變色

殿前兵馬雖驍雄縱暴略與羌渾同聞道殺人漢水

上婦女多在官軍中

羌渾黨項羌吐谷渾也唐書羌項古析支地東距松州北隣吐

谷渾代宗任用中人專倚禁軍以平禍亂不知縱暴故深刺之

唐書本紀永泰元年九月僕固懷恩誘党項奴刺
寇同州及鳳翔蓋屋此詩末章云縱暴略與羗渾
同則知其時為寇者乃羗渾也次章云惟殘一人
出駱谷駱谷關在蓋屋西南又知二十一家因避
羗渾而入蜀也

遣憤

聞道花門將論功未盡歸自從收帝里誰復總戎機
蜂虿終懷毒雷霆可震威莫令鞭血地再濕漢臣衣
通鑑永泰元年十月郭子儀使白光元帥精騎與回
紇將藥葛羅追吐蕃于靈臺西原大破之又破之於
涇州東于是回紇都祿督等二百餘人入見前後贈
賚緡帛十萬匹府藏空竭稅百官俸以給之所謂論
功未盡歸也歸謂歸其本國王猛辭表總督戎
機出納帝命吐蕃敗去京師解嚴時魚朝恩統神

策軍勢寢盛誰後總戎機蓋諷中人典兵而任子儀
之不專也漢賈山傳人主之威非特雷霆也此
諷代宗當振作耳左傳齊侯誅屢于徒人費弗得
鞭之見血于慎行曰初雍王見回紇可汗于黃河北
責雍王不於帳前舞蹈車鼻遂引藥子昂李進章少
華魏琚各榜捶一百少華琚一宿而死漢臣鞭血正
記此事此說極合公追憶回紇助討朝義時其肆
毒如此今助討吐蕃母再濕漢臣衣可也觀一再字
可見舊注引漢書禁中非刑人鞭血之地于此無
涉○此作諷花門之不可過在與留花門同意

十二月一日三首

今朝臘月春意動雲安縣前江可憐一聲何處送書
雁百丈誰家上瀨船未將梅蕊驚愁眼更取椒花媚
遠天明光起草人所羨肺病幾時朝日邊

杜詩會萃

卷之十四

十一

演繁露劈竹為大辯

本言會和

用麻繩連貫以為牽具是名百丈晉樂府那呵灘沿江引百丈一濡多一艇吳都賦直衝濤而上瀨
十二月一日去元日已近故用椒花獻頌事媚即古樂府入門各自媚之媚詩解云媚遠天即詩媚于天子意故下遂接以明光云云晉明帝云不聞人是日邊來故指長安為日邊肺病公自謂○三首公厭居雲安欲移舟而作

寒輕市上山烟碧日滿樓前江霧黃負鹽出井此溪
女打鼓發船何郡郎新亭舉目風景切茂陵著書消
渴長春花不愁不爛熳楚客惟聽棹相將雲安人家有鹽井其俗以女當門戶皆販鹽自給峽中多曲江有峭石兩舟相觸急不及避故發船多打鼓一王導傳每至暇日邀飲新亭周顛中坐嘆曰風景不殊舉目有江山之異通鑑注新亭去江寧縣十里近臨江渚儀

禮注相將彼此相扶助晉江陵樂陽春二三月相將蹋百草棹相將公欲移舟出峽○前四雲安所見所聞後四寫懷

即看燕子入山扉豈有黃鸝歷翠微短短桃花臨水
岸輕輕柳絮點人衣春來準擬開懷久老去親知見
面稀他日一杯難強進重嗟筋力故山違此首亦根春意動來乃逆計之詞前四句預透春來二字意在上故第五句緊接之他日亦即春來之日也故山指長安

又雪

南雪不到地青崖霑未消微微向日薄
冬熱鴛鴦病峽深豺虎驕愁邊有江水焉得北之朝

北詩會萃

卷之十四

十二

本言會利
南方地煖雪至半空而消故曰不到地青崖山之高
處故霑之未消吳均詩呱呱留南浦○前六寫事
末語
感懷

雨

冥冥甲子雨已度立春時輕箠須相向織絺恐自疑

烟添纔有色風引更如絲直覺巫山暮兼催宋玉悲

朝野僉載春雨甲子赤地千里因甲子雨而恐旱
早則熱必甚故接下輕箠云云乃預擬之詞秋興
賦于時乃屏輕箠釋織絺注箠扇也織絺細葛張
協詩騰雲似湧烟密雨如散絲巫山暮雨後昏濛
之狀非用暮為行雨故實宋玉
悲公自况其悲非實指涼如秋也

南楚

通典夔州春秋魚國後屬
楚巫山縣楚置故稱南楚

南楚青春異暄寒早早分無名江上草隨意嶺頭雲

正月蜂相見非時鳥共聞杖藜妨躍馬不是故離羣

隨意嶺頭雲翻無心出岫案杖藜公自謂
衆皆躍馬公獨杖藜不與衆相逐故曰離群

老病

老病巫山裏稽留楚客中藥殘他日裏花發去年叢

夜足霑沙雨春多逆水風合分雙賜筆猶作一飄蓬

言我既為尚書郎應分雙賜之筆胡乃卧病舟
中作此飄蓬之狀耶于無聊中不甘老病意

水閣朝霽奉簡雲安嚴明府

東城抱春岑江閣隣石面崔嵬晨雲白朝旭射芳甸

雨檻臥花叢，風床展書卷。鈎簾宿鷺起，丸藥流鶯轉。
呼婢取酒壺，續兒讀文選。晚交嚴明府，矧此數相見。
謝朓詩雜英滿芳甸 沈約詩雨檻雲欄 晉陳壽傳父喪有疾使婢丸藥 前十句皆水閣朝霽景事 嚴明府只末一點

杜鵑

西川有杜鵑，東川無杜鵑。涪萬無杜鵑，雲安有杜鵑。
我昔遊錦城，結廬錦水邊。有竹一項餘，喬木上參天。
杜鵑暮春至，哀哀叫其間。我見常再拜，重是古帝魂。
生子百鳥巢，百鳥不敢嗔。仍為餒其子，禮若奉至尊。

黃希曰白頭吟郭東亦有樵郭西亦有樵此詩起法本此吳曾漫錄樂府江南詞魚戲蓮葉東魚戲蓮葉西魚戲蓮葉南魚戲蓮葉北公正用此格下昔我遊錦城至哀哀叫其間應西川有杜鵑句君看禽鳥情至淚下如迸泉應雲安有杜鵑句何胥詩古木上參天

古前行飛與跪乳識序如知恩聖賢古法則付與後

世傳春秋繁露雁有行列羔飲其母必跪皆類知禮者故以為贊羊祐雁賦鳴則相和行則接武前

不絕貫後不越序行飛鴻雁也跪乳羔羊也識序

鴻雁也知恩羔羊也聖賢法則之以傳後世應有禮

太古前句○此段拓開一意言不特百鳥君看禽鳥

奉杜鵑如至尊即羔雁亦秩然有禮如此情猶解事杜鵑今忽暮春間值我病經年身病不能

拜淚下如迸泉劉琨詩據鞍長嘆息淚下如流泉身病不能拜應上我見常再拜句淚

下如迸泉噴不得禮若奉至尊也○趙次公曰此詩譏世之不修臣節者曾禽鳥之不若耳大意與社鵲行相表裏

子規

峽裏雲安縣江樓翼瓦齊兩邊山木合終日子規啼

眇眇春風見蕭蕭夜色淒客愁那聽此故作傍人低

蔡曰翼瓦謂簷宇飛揚如鳥之張翼也斯干詩如鳥斯翼○前四敘聞子規之地領聯一言形一言聲末則寫情

近聞

唐書永泰元年十月郭子儀與回紇定約共擊退吐蕃時僕固名臣及党項帥皆來降大曆元年二月命楊濟修好吐蕃吐蕃遣首領論泣陵來朝此詩蓋記其事

近聞犬戎遠遁逃牧馬不敢侵臨洮渭水逶迤白日靜隴山蕭瑟秋雲高崆峒五原亦無事北庭數有關

中使似聞普贊更和親舅甥和好應難棄

通故山水亦覺其清靜也唐書鹽州五原郡屬關內道元和郡國志五原者龍游原乞地干原青嶺原崑崙貞原橫槽原地志崆峒有三此與五原並舉當指在平涼者言之五原今榆林地直長安西北與靈州接壤先是僕固懷恩自靈州合吐蕃回紇入寇今吐蕃敗走故崆峒五原皆無事也通鑑北庭節度統瀚海天山伊吾三軍屯伊西二州境關中之使來自北庭正指吐蕃而言唐書貞觀十五年文成公主下降吐蕃景龍二年金城公主復降吐蕃開元二年贊普乞和親上書言許與通聘即日舅甥如初

客居

客居所居堂前江後山根下塹萬尋岸蒼濤鬱飛翻

葱青衆木梢邪豎雜石痕子規晝夜啼壯士歛精魂

峽開四千里水合數百源人虎相半居相傷終兩存

沈約詩林薄杳葱青又傾壁復邪豎恨賦拱木

歛魂荆州記云巫峽首尾一百六十里公詩峽開

四千里蓋統論江山之大勢非專指峽山宋肇三

峽堂記峽江綿跨西南諸夷合狎河越雋夜郎烏蠻

之水縈紆曲折掀騰洶湧咸歸納于峽口實衆水之

會也○以上言客堂形勢并遠近大小景事之惡

蜀麻久不來吳鹽擁荆門西南失大將商旅自星奔

今又降元戎已聞動行軒舟子候利涉亦憑節制尊

蜀出麻吳出鹽兩相貿易因兵亂壅塞故云然失

大將謂郭英又為崔旰所殺廣絕交論莫不望影

星奔通鑑大曆元年二月以杜鴻漸為山南西道

劍南東西川副元帥劍南西川節度使以平蜀亂

候利涉謂艤舟以待○我在路中央生理不得論卧

此段敘所以客居之由

愁病脚廢徐步視小園短畦帶碧草悵望思王孫鳳

隨其凰去籬雀暮喧繁覽物想故園十年別鄉村日

暮歸幾翼北林空自昏安得覆八溟為君洗乾坤稷

契易為力犬戎何足吞儒生老無成臣子憂四藩篋

中有舊筆情至時復援雲安路在荆蜀之間故曰路

中央劉安招隱士王孫游

今不歸春草生兮萋萋趙日見碧草則思王孫見

雀喧則懷鳳舉皆因小園感興宋肆夏樂歌許謨

定命辰告四蕃曹植詩援

止詩會釋

卷之十四

十六

客堂

憶昨離少城，而今異楚蜀。捨舟復深山，窅窕一林麓。
 棲泊雲安縣，消中內相毒。舊疾其載來，衰年得無足。
 死為殊方鬼，頭白免短促。老馬終望雲，南雁意在北。
 別家長兒女，欲起慚筋力。待無足謂病劇他作弱無足非○古詩代馬思朔雲
緒白馬賦望朔雲而蹀足非天折但思戀故土獸鳥亦不免耳况別家既久昔日兒童已長大矣即欲圖歸其如筋力不副何哉○此段客中之懷舉一身而言客堂序節
 改具物對羈束，石暄蕨牙紫。渚秀蘆筍綠，巴鶯紛未
 稀。微麥早向熟，悠悠日動江。漠漠春辭木。具物即下所言景物

也羈束公自謂陸璣詩疏蕨山菜初生似蒜莖紫墨色可食如葵謝靈運詩野蕨漸紫苞爾雅疏葭一名蘆葦一名蘆葦或謂之荻郭云今江東人呼蘆筍為薤鷲未稀而麥向熟正是春去夏來之時所以感懷於節序○臺郎選才俊，自顧亦已極。前輩聲
 名人，埋沒何所得。居然綰章紱，受性本幽獨。平生憇
 息地，必種數竿竹。事業只濁醪，營葺但草屋。上公有
 記者，累奏資薄祿。主憂豈濟時，身遠彌曠職。循文廟
 算正，獻可天衢直。尚想趨朝廷，毫髮裨社稷。形骸今
 若是，進退委行色。漢官儀尚書郎初從三署郎選詣尚書臺試每一郎闕則試五人先
試歲奏初入臺稱郎中滿歲稱侍郎孔融荐禰衡表路粹嚴象以異才擢拜臺郎杜氏通典龍朔二年改

尚書省為中臺後復為尚書省亦謂之省臺章級謂所服緋魚晉書王子獻所居必種竹自云不可一日無此君上公謂嚴武許后傳曠職尸官孫武子兵未戰而廟算勝者得算多也左傳獻可晉否曹植詩閭闔開天衢臺郎六句語意謂臺郎之選本屬才俊而以我廁其間自顧恩遇亦已極矣前輩聲名之人埋沒不少而我居然縮其章級但受性本喜幽獨不堪此職耳下文申言此意而以多病不得裨益朝廷為歎應上消中句○此段客中之懷念及朝廷與棲泊雲安段迥別

石硯原注平侍御者

平公今詩伯秀發吾所羨奉使三峽中長嘯得石硯巨璞禹鑿餘異狀君獨見其滑乃波濤其光或雷電聯坳各盡墨多水遞隱見揮灑容數人十手可對面

比公頭上冠貞質未為賤

江賦巴東之峽夏后疏鑿唐書法冠者御史大夫

中丞御史之服一名解豸冠○以上敘得硯之由并稱其光潤質性之妙當公賦佳句况

得終清宴公舍起草姿不遠明光殿致于丹青地知

汝隨顧盼

清宴即清閒鹽鐵論公卿者神化之丹青○此歸到平公作結應還詩伯

贈鄭十八賁

温温士君子令我懷抱盡靈芝冠眾芳安得闕親近

詩温温恭人靈芝比其神秀唯其妙質如此安得闕于親近手○四句贊鄭起遭亂意不

歸竄身亦非隱細人尚姑息吾子色愈謹高懷見物

理識者安肯哂卑飛欲何待捷徑應未忍示我百篇

文詩家一標準

遭亂二句公自謂檀弓細人之愛人也以姑息安肯晒因其色愈謹

耳孫武子鷲鳥將擊卑飛藏翼張衡應問捷徑邪至吾不忍以投步言鄭其心下位不失足于邪

徑孫綽丞相碑道德之標準○此段敘鄭交誼并其才品

顏閔水陸逃畏途藥餌駐脩軫古人日已遠言史字

不泯步趾味唐虞追隨飯葵莖數杯資好事異味煩

縣尹心雖在朝謁力與願矛盾抱病排金門衰容豈

為敏漢李固傳通游夏之藝顏閔之仁左思賦水陸所濤兼六合而交會焉江適賦駐修軫于平原劉楨詩步趾慰吾身圖經本草葵處處有

之苗葉作菜茹甚甘爾雅藜苦芹注今董葵也葉似柳子如米泔食之滑爾後漢書太原閔仲叔徵博士

不到客居安邑老病家貧不能得肉日買猪肝一片

安邑令聞之敕吏常給仲叔曰豈可以口腹累安邑

令遂去尸子楚人有鬻矛與盾者曰吾盾之堅莫

能陷也又曰吾矛之利于物無不陷也或曰以子之

矛陷子之盾何如其人弗能應也解嘲歷金門上

玉堂左傳魯人以

為敏○此段自敘

別蔡十四著作鶴曰永泰元年成都尹郭英

使成都扶其襯歸咸京公

相逢于雲安故有此作

賈生慟哭後寥落無其人安知蔡夫子高義邁等倫

獻書謁皇帝志已清風塵流涕灑丹極萬乘為酸辛

天地則瘡痍朝廷多正臣異才復間出周道日惟新

朝廷句泛講異才句屬蔡○此

段言蔡敘前事說起上書切諫使蜀見知己別顏始

上詩會通 卷之十四 十九

一伸主人薨城府扶輓歸咸京巴道此相逢會我病

江濱舊史英又奔蜀州普州刺史韓澄斬其首送崔

時事段敘憶念鳳翔都聚散俄十春我衰不足道但願子

章陳稍令社稷安自契魚水親我雖消渴甚敢忘帝

力勤尚思未朽骨復覩耕桑民上云獻書謁皇帝此

宗在鳳翔時著作上書言事自至德二載至大曆元

年恰當十春也章陳章疏陳達蜀志先主曰孤

之有孔明猶魚之有水北魏節閔帝詩君臣體魚水

而甦民困因蔡能痛積水駕三峽浮龍倚長津揚舲

洪濤間仗子濟物身鞍馬下秦塞王城通北辰玄甲

聚不散兵久食恐貧窮谷無粟帛使者來相因若馮

南轅使書札到天垠晉書王濬造戰船時謠曰不畏

高浪駕蓬萊浮龍倚長津仗子句即若濟巨川用

汝作舟楫意鞍馬二句言著作出峽復從陸道歸京

茂林等舉兵討之大曆元年三月山南西道節度使

張獻誠與盱戰于梓州大敗左傳令尹南轅返旆

夔州在長安之南故自長安來者為南轅爾雅

九天之際曰九垓積水六句序歸途之事玄甲

以下言兵戈未解衣食為艱而與其時一慰問耳

寄常徵君漢魏以來起隱士謂之徵君後漢

道橋鶴曰徵君去秋曾訪

公雲安今在開州寄此詩

白水青山空復春徵君晚節傍風塵楚妃堂上色殊

衆海鶴堦前鳴向人萬事糾紛猶絕粒一官羈絆實

藏身開州入夏知涼冷不似雲安毒熱新楚妃楚莊王夫人樊

姬也事見列女傳古今樂錄張永元嘉技錄有吟嘆

四曲一日楚妃嘆鮑照詩風夜聞海鶴宋王微

與何偃書盤紆糾紛時常必居官開州故有末句○

意此二句周旋語一通讀然徵君之出

此詩可作北山移文似嘲實是譽也

必有不得已者故公詩似嘲實是譽也

寄岑嘉州杜確岑參集序參自庫部正郎出

侍御史列于幕府

無幾罷寓居于蜀

不見故人十年餘不道故人無素書願逢顏色關塞

遠豈意出守江城居原注州據外江三峽此相接斗

酒新詩終自疎謝朓每篇堪諷誦馮唐已老聽吹噓

泊船秋夜經春草伏枕青楓限玉除眼前所寄選何

物贈子雲安雙鯉魚春草湖名青楓江名古詩客

謝朓每篇二句作轉軸已上言

岑馮唐下公自謂寄字末一點

移居夔州作唐書夔州雲安郡屬山南東道

寰宇記夔州雲安縣上水去夔

州奉節縣二

百四十二里

伏枕雲安縣遷居白帝城春知催柳別江與放船清

農事聞人說山光見鳥情禹功饒斷石且就土微平

舊注沿峽皆因開鑿而成故少平土唯夔州稍平耳

○春知我去故催柳而別江因我渡故放舟而清造

上詩會粹 卷之十四 二十一

杜詩會和

意亦深 公經心于農事 是時方春故止聞人說也

船下夔州郭宿雨濕不得上岸別王十二判

官

依沙宿舸船石瀨月娟娟風起春燈亂江鳴夜雨懸
晨鐘雲岫濕勝地石堂烟柔艣輕鷗外含悽覺汝賢

岫一作外烟一作偏○楚詞石瀨兮淺淺鮑照玩月詩娟娟似蛾眉蔡邕霖雨賦懸長雨之霖霖薛道衡詩石濕曉雲濃晨鐘勝地畧讀言當晨鐘而濕雲乍起當勝地而石堂烟生耳汝賢結還王言泛舟水邊悽然相念者唯有汝耳○按自宿而月而燈而夜雨而晨鐘而曉烟而鷗從薄暮至平明勝景歷歷清出雲岫濕石堂烟即濕雲烟石倒裝法乃宿雨景狀耳世解紛紛殊不體認

漫成一首

江月去人只數尺風燈照夜欲三更沙頭宿鷺聯拳
靜船尾跳魚撥刺鳴

跳平聲撥音潑刺力達切○梁劉琰詩月光移數尺方知夜已深謝靈運賦魚水深而撥刺

引水魯嘗曰夔俗無井皆以竹引山泉而飲蟠窟山腹間有至數百丈者

月峽瞿塘雲作頂亂石崢嶸俗無井雲安沽水奴僕
悲魚復移居心力省白帝城西萬竹蟠接筒引水喉

不乾人生流滯生理難斗水何直百憂寬

雲作頂地勢高峻雲氣往來也舊唐書奉節縣屬夔州木漢巴郡魚復縣今縣北三里赤甲城是也貞觀中改爲奉節莊

北詩會萃

卷之十四

二十二

杜詩會釋

子期斗升水之活。○月峽三句俱溯前此取水之難。反照見夔州引水之樂。

寄韋有夏郎中

省郎憂病士，書信有柴胡。飲子頻通汗，懷君想報珠。
親知天畔少，藥餌峽中無。歸楫生衣臥，春鷗洗翅呼。
猶聞上急水，早作取平塗。萬里皇華使，為僚記腐儒。
師曰：柴胡可煎為飲，子服之通汗。○四愁詩何以報之。明月珠，謝眺詩浩蕩別親知。○此詩以柴胡飲子方寄公公故答之。猶聞四句謂郎中。

上白帝城

十道志：後漢公孫述偽稱白帝，據西方，色尚白也。

城峻隨天壁，樓高望女牆。江流思夏后，風至憶襄王。

老去聞悲角，人扶報夕陽。公孫初恃險，躍馬意何長。

水經注：白帝山，城周迴二百八十五步，北緣馬嶺，接赤岷山，其間平處南北相去八十五丈，東西七十丈。又東傍灤溪，即以為隍。西南臨大江，瞰之眩目。唯馬嶺小差透迤，猶斬山為路。羊腸數轉，然後得上。○釋名：城上垣謂之女牆，言其卑小，比之于城，如女子之于丈夫。古今注：女牆，城上小墻，亦名睥睨。○風賦：楚襄王游于蘭臺之宮，有風颯然而至，王乃披襟當之曰：快哉此風！○蜀都賦：公孫躍馬而稱帝。○前四景後情。

上白帝城二首

江城含變態，一上一回新。天欲今朝雨，山歸萬古春。
英雄餘事業，衰邁久風塵。取醉他鄉客，相逢故國人。

北詩會萃

卷之十四

二十三

兵戈猶擁蜀，賦歛強輸秦。不是煩形勝，深慙畏損神。
一上一回新接前日已上而言正見變態不常○前四句城前景以下俱言情末二語意謂不是貪形勝而頻登亦畏傷神而消遣耳應哀邁句

白帝空祠廟，孤雲自往來。江山城宛轉，棟宇客徘徊。
勇略今何在，當年亦壯哉。後人將酒肉，虛殿日塵埃。
谷鳥鳴還過，林花落又開。多慙病無力，騎馬入青苔。
李貽孫夔州都督府記白帝城東南斗上二百七十步得白帝廟後漢書公孫述討宗成王岑之亂遂有蜀土僭帝號十二年○此詩全首咏白帝廟廟在城中故以上白帝城括之上字只末聯作結
陪諸公上白帝城頭宴越公堂之作
原注越公楊素

也有堂在城上畫像尚存

此堂存古制，城上俯江郊。落構垂雲雨，荒堦蔓草茅。
柱穿蜂溜蜜，棧缺燕添巢。坐接春盃氣，心傷艷蕊梢。
英靈如過隙，宴衍願投醪。莫問東流水，生涯未即拋。

英靈謂越公莊子人生天地間若白駒之過隙詩嘉賓式燕以衍古樂府以膠投漆中誰能別離此駱賓王詩一心一意無窮已投漆投醪非足擬○前六咏越公堂後則宴時之情

白帝城最高樓

城尖徑仄旌旆愁，獨立縹緲之飛樓。
峽坼坼雲霾，龍虎睡江清日抱龜。
鼉游扶桑西枝封，斷石弱水東影隨。

長流杖藜嘆世者誰子泣血迸空回白頭旌旆城上所樹者

龍虎睡言雲氣昏靈崗巒相映發如此扶桑在東故曰西枝弱水在西故曰東影○中四俱獨立中所見峽坼二句近景扶桑二句遠景末聯蓋自傷也

武侯廟張震武侯祠堂記唐夔州治白帝武侯廟在西郊

遺廟丹青落空山草木長猶聞辭漢主不復臥南陽

蜀志後主建興五年亮率諸軍北駐漢中臨發上表蜀志注漢晉春秋云亮家于南陽之鄧縣在襄陽城西二十里號曰隆中○猶聞二句空山精爽如聞如見耳

八陣圖荆州圖副云永安宮南一里渚下平積上有孔明八陣圖聚細石為之各高五尺廣十圍歷然碁布縱橫相當中間相去九尺正中開南北巷悉廣五尺凡六十四

聚或為人散亂及為夏水所沒冬時水退復依然如故成都圖經武侯八陣有三在夔者六十有四方陣法也在彌牟鎮者二十有八當頭陣法也在碁盤市者二百五十有六下營陣法也公所咏在夔州者

功蓋三分國名成八陣圖江流石不轉遺恨失吞吳

蒯通傳功蓋天下者不賞出師表今天下三分益州罷弊○史昭烈敗祿歸諸葛亮曰法孝直若在必能制主上東行就使東行必不傾危觀此則征吳非孔明意也公此詩正謂孔明不能止征吳之舉致祿歸挫辱為生平遺恨耳蘇注偽撰頗謬

謁先主廟方輿勝覽先主廟在奉節縣東六里

慘澹風雲會乘時各有人力侔分社稷志屈偃經綸

復漢留長策中原仗老臣雜耕心未已歐血事酸辛

霸氣西南歇雄圖曆數屯錦江元過楚劍道復通秦

吳越春秋湯武乘四時之利而制夏殷志屈句項力侔

均則衆者勝寡力侔則安者制危志屈句項力侔

來唯其勢均力敵所以志屈而不得展其經綸也

蜀志亮與司馬宣王對于渭南每患糧不繼分兵屯

田爲久駐之基耕者雜于渭濱居民之間百姓安堵

軍無私焉魏志亮糧盡勢窮憂患嘔血一夕燒營

遁走入谷道發病卒西南指蜀地也過楚通秦傷其不

帳若茲舊注錦江劍閣蜀地也過楚通秦傷其不

久而合于晉○此舊俗存祠廟空山泣鬼神虛簷交

段先敘先主時事

鳥道枯木半龍鱗竹送清溪月苔移玉座春閭闔兒

女換歌舞歲時新江總詩虛簷靜暮雀抱朴子松

樹其皮中有脂狀如龍形舊注

况乃久風塵孰與關張竝功臨耿鄧親應天才不小

得士契無隣遲暮堪帷幄飄零且釣緡向來憂國淚

寂寞灑衣巾孰一作勢搖落指秋日○陳書蕭摩訶

仕陳屢從吳明徹北伐謂其材不減關

張蜀志譙周等上言聖王應際而生與神合契願

大王應天順民高祖記運籌帷幄之中吾不如子

房○此段調廟情事純是自傷語意謂我今留滯荒城

對此秋暮風塵能無傷感耶當今禍亂未平孰是與

關張同其忠勇而其功可與耿鄧親者乎使有英主

七寺會萃

卷之十四

二十六

青溪指豐溪永安言在豐溪溪側謝眺詩玉座猶

寂寞○間閭二句言人民雖異廟享常新見先主遺

澤在人意○絕域歸舟遠荒城繫馬頻如何對搖落

此段咏廟○

本言會和
國之淚能
無沾衣乎

諸葛廟

久遊巴子國，屢入武侯祠。竹日斜虛寢，溪風滿薄帷。
君臣當共濟，賢聖亦同時。翊戴歸先主，并吞更出師。
蟲蛇穿畫壁，巫覡醉蛛絲。歛憶吟梁父，躬耕也未遲。
水經注江州縣故巴子之都春秋桓九年巴子使韓服告楚請與鄧好是也
三巴記其地東至魚復西至夔道北接漢中南極洋州
咏懷詩薄帷鑒明月國語在男曰覲在女曰巫東京賦巫覡操茹揚雄蜀都賦蜘蛛作絲不可見風出師表臣本布衣躬耕南陽此公以孔明自况即遲暮堪帷幄意○首四句咏廟中四句咏孔明末四句因廟而生情竹日二句廟外景蟲蛇二句廟中景不涉架疊

古柏行

長義同

此詩咏夔州諸葛廟柏公夔州十絕云武侯祠堂不可忘中有松柏參天

孔明廟前有老柏，柯如青銅根如石。霜皮溜雨四十圍，黛色參天二千尺。君臣已與時際會，樹木猶為人愛惜。雲來氣接巫峽長，月出寒通雪山白。
任昉述異記盧氏縣有盧君冢冢旁柏二株枝條蔭茂二百餘步根勁如銅石四十圍二千尺氣接巫峽寒通雪山皆假象為大言以形其高大陰森耳雲來二句亦承愛惜來唯其愛惜所以得保天年如雲來云耳樹木句又頂際會來惟其君臣一德遺澤于民所以人愛惜之即甘棠之思名公也○此段專咏夔州廟柏
憶昨路繞錦城東，先主武侯同閼宮。崔嵬枝幹郊原

上詩會萃

卷之十四

二十七

古窈窕丹青戶牖空落落盤踞雖得地冥冥孤高多

烈風扶持自是神明力正直元因造化功寰宇記先王廟在成都

都府西八里惠陵東七十步成都記先王廟西院

即武侯廟前有雙大栢古峭可愛詩闕宮有血

天台山賦實神明之所扶持王羲之詩大矣造大

化工萬殊莫不均此段以成都孔明廟栢作陪大

厦如傾要梁棟萬牛迴首丘山重不露文章世已驚

未辭剪伐誰能送苦心豈免容螻蟻香葉終經宿鸞

鳳志士幽人莫怨嗟古來材大難為用文中子大厦之傾非一木

負薪行

夔州處女髮半華四十五無夫家更遭喪亂嫁不

售一生抱恨長咨嗟土風坐男使女立應當門戶女

出入十有八九負薪歸賣薪得錢應供給至老雙鬢

只垂頸野花山葉銀釵竝筋力登危集市門死生射

利兼鹽井面妝首飾雜啼痕地褊衣寒困石根若道

巫山女龕醜何得此有昭君村白帖處女室子也

名春貌醜嫁不售陸游入蜀記峽中負物賣率多

婦人未嫁者為同心髻高二尺插銀釵至六隻後插

象牙梳如手大蜀都賦乘時射利財豐巨萬寰宇記歸州興山縣有王昭君宅即此邑人也村連巫

本言會和

峽香溪在邑界即昭君所游鶴曰負薪行以言夔州之女最能行以言夔州之男故一以昭君一以屈原喻之愚按此首結并下首結句無限激發大有移風易俗意舉一昭君屈原以作榜樣耳

最能行

峽中丈夫絕輕死少在公門多在水富豪有錢駕大舸貧窮取給行艤子小兒學問止論語大兒結束隨商旅欵帆側楫入波濤檝旋梢瀆無險阻朝發白帝暮江陵頃來目擊信有徵瞿唐漫天虎鬚怒歸州長年行最能此鄉之人器量窄悞競南風疎北客若道士無英俊才何得山有屈原宅東觀漢記吳漢勤勤不離公門文選注公

門職事之門也方言南楚江湖湘凡船大者謂之舸杜田補遺小舟名戴嵩釣竿詩渠花裝小舸

通鑑隋記蔡王智積有五男止教讀論語不令交

記朝發白帝暮到江陵其間千二百里雖乘奔御風

不以疾也水經注江水又經虎鬚灘灘水廣大夏

斷行旅又東逕羊腸虎臂灘全蜀總志虎鬚潭在夔

州府治西水經注袁山松曰歸鄉山秀水清故出

儻異地險流絕故其性亦隘左傳南風不競水

經注秭歸縣故歸鄉地理志歸子國也縣北一百六

十里有屈原故宅累石為

屋基今其地曰樂平里

同元使君春陵行有序也

覽道州元使君結春陵行兼賊退後示官吏作二首
志之日當天子分憂之地效漢官良吏之目今盜賊

未息知民疾苦得結輩十數公落落然叅錯天下為
邦伯萬物吐氣天下少安可待矣不意復見比興體
制微婉頓挫之詞感而有詩增諸卷軸簡知我者不

必寄元

唐書地理志道州江華郡屬江南西道元結傳代宗立結授著作郎久之拜道州刺史

沈約詩頓挫敬通文

遭亂髮盡白轉衰病相嬰沉緜盜賊際狼狽江漢行
歎時藥力薄為客羸瘵成以上自敘吾人詩家秀博采世

上名粲粲元道州前聖畏後生觀乎春陵作歛見俊
哲情復覽賊退篇結也實國楨賈誼昔流慟匡衡嘗

引經道州憂黎庶詞氣浩縱橫兩章對秋月一字借

華星致君唐虞際淳朴憶大庭何時降璽書用爾為
丹青獄訟永衰息豈惟偃甲兵悽惻念誅求薄歛近

休明乃知正人意不苟飛長纓涼飈振南嶽之子寵
若驚色沮金印大興含滄浪清吾人數句言吾于詩家之流博采有名者

而交之唯得道州也匡衡傳衡為少傳數年上疏陳便宜及朝廷有政議傳經以對言多法義兩章即春陵行并賊退後詩左傳序春秋以一字為褒貶魏文帝詩華星出雲間應璩思致君子有虞

濟丞民于塗炭漢循吏傳二千石有治效輒賜璽書勉勵漢書龔遂治渤海郡中多蓄積獄訟止息不苟飛長纓意欲掛冠也即本序靜以待罪意陶潛詩寵辱易不驚晉周顛傳今年殺諸賊奴取

金甲如斗大繫肘後。正人以下因元詩有歸。老江湖之志故以此美之。○此段美元道州。我多

長卿病日夕思朝廷肺枯渴太甚漂泊公孫城呼兒

具紙筆隱几臨軒楹作詩呻吟內墨淡字欵頷感彼

危苦詞庶幾知者聽此段自敘漂泊多病不能忘情者感于危苦也以望知者聽之

而已點題簡知我者不必寄元

春陵行 有序

癸卯歲漫叟授道州刺史道州舊四萬餘戶經賊以
來不滿四千大半不勝賦稅到官未五十日承諸使
徵求符牒二百餘封皆曰失其限者罪至貶削嗚呼

若悉應其命則州縣破亂刺史欲焉逃罪若不應命

又卽獲罪戾必不免也吾將守官靜以安人待罪而

已此州是春陵故地故作春陵行以達下情漢書零陵郡零

道縣有春陵鄉

軍國多所須切責在有司有司臨郡縣刑法竟欲施

供給豈不憂徵歛又可悲州小經亂亡遣人實困疲

大鄉無十家大族命單羸朝飧是草根暮食乃樹皮

出言氣欲絕意速行步遲追呼尚不忍况乃鞭朴之

郵亭傳急符來往跡相追更無寬大恩但有迫促期

欲令鬻兒女言發恐亂隨悉使索其家而又無生資
聽彼道路言怨傷誰復知去冬山賊來殺奪幾無遺
所願見王官撫養以惠慈柰何重驅逐不使存活爲
安人天子命符節我所持州縣忽亂亡得罪復是誰
逋緩違詔令蒙責固所宜前賢重守分惡以禍敗移
亦云貴守官不愛能適時顧惟孱弱者正直當不虧
何人采國風吾欲獻此詞

賊退示官吏

有序

癸卯歲西原賊入道州焚掠幾盡而去明年賊又攻

永破邵不犯此州邊鄙而退豈力能制敵與蓋蒙其
傷憐而已諸使何爲忍苦徵歛故作詩一篇以示官

吏

唐書西原蠻傳西原種落張侯夏永等內寇陷道
州據城五十餘日桂管經略使邢濟擊平之餘衆
復圍道州刺史元結固守不下○

今序云不犯此州邊鄙疑史有誤

昔歲逢太平山林二十年泉流在庭戶洞壑當門前
井稅有常期日晏猶得眠忽然遭世變數歲親戎旃
今年典斯郡山夷又紛然城小賊不屠人貧傷可憐
是以陷鄰境此州獨見全使臣將王命豈不知賊焉
今彼徵歛者迫之如火煎誰能絕人命以作時世賢

思欲委符節引竿自刺船將家就魚菱窮老江湖邊

狂歌行贈四兄

與兄行年校一歲賢者是兄愚是弟兄將富貴等浮
 雲弟竊功名好權勢長安秋雨十日泥我曹韞馬聽
 晨雞公卿朱門未開鎖我曹已到肩相齊吾兄穩睡
 方舒膝不襪不巾踏曉日男啼女哭莫我知身上須
 繪腹中實莊子蘧伯玉行年六十而化韞音備說
 文車軼也一日駕于馬曰韞○首四句肩
起下卽承明之等浮雲正見其賢好權勢正見其愚
 長安秋雨四句好權勢也吾兄穩睡四句等浮雲也
 欲味四兄之曠達而公故作自序以相形觀出耳至
 身上須繪腹中實卽俗言着衣吃飯餘外不知意

今年思我來嘉州嘉州酒重花遶樓樓頭吃酒樓下

臥長歌短味遠相酬四時八節還拘禮女拜弟妻男

拜弟幅巾鞶帶不掛身頭脂足垢何曾洗易錫之鞶
 帶終朝三

褫之說文鞶大帶也丙則足垢燂湯請洗南史陰
 子春身脂垢汗脚數年一洗言每洗則失財敗事○

此段敘訪公嘉州仍見其放達意吾兄吾兄巢許倫一生喜怒長任

真日斜枕肘寢已熟啾啾啾啾爲何人王導傳導能
 任真推分澹

如也枚乘賦鎗鎗啾啾蕭條寂寥古捉搦歌臆
 中女子聲啾啾○此段重言以美之仍挽到富貴浮

雲意

示獠奴阿段北史獠者南蠻別種無名字以
 長幼次第呼之丈夫稱阿暮阿

段婦人稱阿夷阿等之類皆語之次第稱謂也

山木蒼蒼落日曛竹竿裊裊細泉分郡人入夜爭餘
瀝豎子尋源獨不聞病渴三更迴白首傳聲一注濕
青雲曾驚陶侃胡奴異怪爾常穿虎豹羣郡人難于得水入夜爭汲豎子既得水源不聞喧呼也
劉敬叔異苑陶侃家僮千餘人嘗得胡奴不喜言侃一日出郊奴執鞭以隨胡僧見而驚禮曰此海山使者也侃異之至夜失奴所在
西王母吟虎豹為羣鳥鵲與處此詩為引泉而作

峽中覽物

曾為椽吏趨三輔憶在潼關詩興多巫峽忽如瞻華

嶽蜀江猶似見黃河舟中得病移衾枕洞口經春長

薜蘿形勝有餘風土惡幾時回首一高歌椽吏謂為華州功曹

潼關西嶽皆在華州黃河亦經華而東○末聯言蜀中雖號形勝之地而風土不類關中回首高歌欲離峽中而去也

憶鄭南寺舊作憶鄭南毗誤

鄭南伏毒寺瀟洒到江心石影銜珠閣泉聲帶玉琴

風杉曾倚曙雲嶠憶登臨萬里蒼茫水龍蛇外只自深

蔡曰伏毒寺在華州鄭縣寺必在江中嶼上故有江心句并下石影泉聲雲嶠等字也
江淹賦撫玉琴兮何親
陸機詩飛泉激鳴玉
萬里蒼茫二句指蜀中言言峽水蒼茫徒為龍蛇窟穴耳豈若江心

之瀟灑哉應第二句按石影銜珠閣蔡夢弼作玳閣蓋寺中以玳飾閣公或憶寺而兼憶寺中之玳也玳音泚玉色鮮潔也

贈崔十三評事公輔

飄飄西極馬來自渥洼池颯颯寒山桂低徊風雨枝
我聞龍正直道屈爾何為且有元戎命悲歌識者誰
官聯辭冗長行路洗欹危脫劍主人贈去帆春色隨

漢禮樂志天馬來從西極唐韻颯颯大風也謝靈運入華子崗詩南州實炎德桂木凌寒山申屠嘉傳冗官居其中師古曰冗散輩也長冗輩中之長也此作崔評事應羽林軍師之辟臨別公贈之以詩首六句比起言崔之才而猶陰沉鐵鳳闕教練羽屈抑下位次六句臨別情况

林兒天子朝侵早雲臺仗數移分軍應供給百姓日

支離黠吏因封已公才或守雌燕王買駿骨渭老得

熊羆活國名公在拜壇羣寇疑冰壺動瑤碧野水失

蛟螭入幕諸彥集渴賢高選宜騫騰坐可致九萬起

於斯復進出矛戟昭然開鼎彝文心雕龍天高氣清陰沉之氣遠漢書

建章宮東則鳳闕高二十餘丈西都賦注圓闕上作鐵鳳凰令張兩翼舉頭數尾朱云評事掌出使推

按不為冗官此云官聯辭冗長又云教練羽林兒蓋

崔自外僚徵入朝為羽林幕職評事恐是兼官或先

會以評事貶斥天子二句項羽林來國語叔向

曰引黨以封已注封厚也晉書孔愉有公才而無

公望老子知其雄守其雌戰國策涓人為君求

千里馬馬已死買其骨五百金返以報君大怒涓人

士寺會卒卷之十四三十五

本言會和

曰死馬且買之况生馬乎馬今至矣不三年千里馬
至者三活國拜壇指羽林帥府照上元戎水壺
句即冰雪靜聰明意野水句言羣盜將盪滅也梁
武帝集朝廷思賢有如饑渴潘岳傳楊駿輔政高
選吏佐世說見鍾士季如觀武庫但覩矛戟任
助序功銘鼎彝○此段敘羽林幕府事期之詞
會看之子貴歎及老夫衰豈但江曾决還思霧一披

暗塵生古鏡拂拭照西施舅氏多人物無慙困翮垂
莊子决西江之水而活汝鮑照詩明鏡塵匣中庾
信詩玉匣聊開鏡輕灰暫拭塵評事公諸舅之子
後有熱毒寄崔評事十六弟詩○
此段公自敘末語有望提攜意

奉寄李十五秘書文嶷二首

避暑雲安縣秋風早下來暫留魚復浦同過楚王臺

猿鳥千崖窄江湖萬里開竹枝歌未好畫舸莫遲回

避暑二句指李暫留公自謂寰宇記楚宮在巫山
縣西二百步陽臺古城內即襄王所游之地陽雲臺
高一百二十丈南枕長江時秘書將適洪州應汧
公聘故公與之期會于夔如此詳後贈十六丈別詩
渝之遺音惟峽中萬里開言出峽舊注竹枝歌巴
兒聯歌竹枝吹短笛擊鼓以赴節歌者揚袂雜舞以
曲多為賢音中黃鐘之羽其卒章激訐如吳聲徐
陵詩畫舸圖仙獸竹枝歌未好公不以巴
渝之音為好畫舸莫遲回促其早至出峽

行李千金贈衣冠八尺身飛騰知有策意度不無神

班秩兼通貴公侯出異人立成負文彩世業豈沉淪
郭泰傳身長八尺容貌魁偉李秘書貌狀必是克
偉故後贈別詩復有不聞八尺軀常受眾目憐句

卷之十四 三十六

唐書秘書郎從六品上故曰通貴左傳公侯之子必復其始秘書蓋宗室子故云○秘書其父必貴故以玄成比之後贈別詩亦云玄成美價存

貽華陽柳少府

唐書華陽縣屬成都府貞觀十七年析成都縣置

繫馬喬木間問人野寺門柳侯披衣笑見我顏色溫
竝坐石堂下俛視大江奔火雲洗月露絕壁上朝暾
自非曉相訪觸熱生病根南方六七月出入異中原
老少多暍死汗踰水漿翻俊才得之子筋力不辭煩

少府寓居野寺公故繫馬問之陶潛詩相思則披衣言笑無厭時謝靈運詩晚見朝日暾暾日始出貌晉程曉詩可憐襪襪子觸熱到人家漢紀元封四年夏大旱民多暍死世說魏文帝問鍾毓

面何以汗對曰兢兢皇皇汗出如漿南史吳均好學有俊才○此段敘暑月乘曉過訪指揮當

世事語及戎馬存涕淚濺衣裳悲風排帝闈鬱陶抱

長策義仗知者論吾衰病江漢但媿識璵璠文章一

小技于道未為尊起予幸班白因是託子孫謝朓詩幽念漸

鬱陶家語美哉璵璠遠而望之矣若也楊雄雖臣小技壯夫不為世說曹公少時見橋玄玄謂曰吾老矣當以子孫相累○此段敘事俱客古信州結廬依毀垣相去四

五里徑微山葉繁時危挹佳士况免軍旅喧醉從趙

女舞歌鼓秦人盆子壯顧我傷我驩兼淚痕餘生如

過鳥故里今空村舊唐書夔州本梁信州隋為巴東郡武德元年改信州二年又改夔

州李斯書擊甕中在彈箏拊髀而歌嗚嗚快耳者
真秦聲也楊惲書家本秦也能為秦聲婦趙女雅善
鼓瑟酒後耳熱仰天拊缶而歌烏烏張載詩人
生苦海內忽如鳥過目○此段亦敘事以情作結

目錄

蕭山張 遠邇可著

大曆中居夔州作

雷 火 熱三首 七月三日 牽牛織女

熱毒 殿中楊監見示張旭草書 楊監又出

畫鷹 送殿中楊監赴蜀 贈李十五丈別

種蒿苴 驅豎子摘蒼耳 信行遠修水筒

催宗文樹雞柵 白鹽山 灑潁堆 灑潁

白帝 黃草 夔州歌 諸將五首 秋興八

首咏懷古跡五首 雨不絕 晚晴 宿江

邊閣 夜宿西閣 西閣口號 西閣雨望

西閣三度期大昌嚴明府同宿不到 西閣二

首 西閣夜 夜 覆舟二首 奉漢中王手

札 奉漢中王手札報韋侍御蕭尊師亡 存

歿口號

杜詩會粹

嘉善曹秋嶽先生定

仁和王 暉丹麓叅

蕭山張 遠邇可著

雷 史是年春旱至
六月庚子始雨

大旱山嶽焦密雲復無雨南方瘴癘地罹此農事苦
封內必舞雩峽中喧擊鼓真龍竟寂寞土梗空僂俯
吁嗟公私病稅歛缺不補故老仰面啼瘡痍向誰數
暴尫或前聞鞭巫非稽古 莊子大旱金石流土山焦
而不熱 易密雲不雨自

我西郊周禮司巫國大旱則率巫而舞雩神農

求雨書祈雨不雨則暴巫暴巫而不雨則積薪擊鼓

而焚山左傳一命而僂再命而偃三命而俯僂

俯言鞠躬求神詩雨我公田遂及我私左傳僖

二十一年夏旱公欲焚巫臧文仲曰非旱備也注

厄者瘠病之人其面上向俗謂天哀其病恐雨入其

鼻故為之旱所以公欲焚之禮記歲旱穆公名縣子

而問曰天久不雨吾欲暴厄而奚若曰天則不雨而

暴人之疾子虐母乃不可與或云巫字疑石字誤

初學雜記宜都郡二大石鞭陽石則晴鞭陰石則雨

○此一段請先偃甲兵處分聽人主萬邦但各業一

從旱說起

物休盡取水旱其數然堯湯免親親上天鑠金石羣

盜亂豺虎二者存一端愆陽不猶愈晉書謝安謂桓

巳定四語言救旱之道譏方鎮擅兵橫歛招魂

十日代出流金鑠石張載詩賊盜如豺虎左傳

春無愆陽夏無伏陰言水旱之數堯湯不免昨宵

且亢陽雖酷不猶愈于盜賊乎此段說時事

殷其雷風過齊萬弩復吹霾翳散虛覺神靈聚氣暵

腸胃融汗濕衣裳污吾衰猶計拙失望築場圃詩殷

其雷其雷

在南山之陽九歌東風飄兮神靈雨風散靈翳

而不雨故虛覺神靈之聚氣暵者腸胃稍融承風

求指昨宵汗濕而衣裳為污因不雨也指今詩

九月築場圃此段正寫雷末聯與上農事應

火公自註楚俗大旱則焚

山擊鼓有合神農書

楚山經月火大旱則斯舉舊俗燒蛟龍驚惶致雷雨

四句先敘致火之由爆嵌魑魅泣崩凍嵐陰圉羅落沸百泓根

源皆太古青林一灰燼雲氣無處所入夜殊赫然新

秋照牛女風吹巨焰作河漢騰烟柱勢欲焚崑崙光

彌歛洲渚腥至焦長蛇聲吼纏猛虎神物已高飛不

見石與土斯侯古切韻會嶽巖山險貌文選註

故嵐陰皆有赤光莊子朕篋削格羅落置罌之罌

多則獸亂于澤矣此言火儘周圍若羅落然水得

火故泓水盡為沸騰高堂賦風止雨霽雲無處所

照牛女言火光燭天左傳行火所歛神物蛟

龍也貴耳集古傳龍不見石人不可見

風魚不見水此段極言火勢之盛爾寧要謗讟憑

此近災侮薄關長吏憂甚昧至精主遠遷誰撲滅將

恐及環堵流汗臥江亭更深氣如縷左傳民無謗讟

言神物高飛不與雲致雨人必謗讟之然憑此以迫

其雲雨近于災侮矣正應起處舊俗焚蛟龍驚惶致

雷雨也旱而公私交病非長吏之憂乎然而僅事

焚山其于至精之主宰甚昧也公白水明府宅喜雨

詩精禱既不昧正此案語上林賦爛熳遠遷

尚書若火之燎于原不可嚮邇其猶可撲滅此段

見徒事于火無益以早熱意作結

熱三首

雷霆空霹靂雲雨竟虛無炎赫衣流汗低垂氣不蘇

乞為寒水玉願作冷秋菰何似兒童歲風涼出舞雩

史記漢軍皆披靡正義靡謂精體低垂山海經堂

庭之山多水玉注水精也仲長統樂志賦風于舞

雩之下咏歸高堂之上

瘴雲終不滅瀘水復西來閉戶人高臥歸林鳥却回

峽中都是火江上只空雷想見陰宮雪風門颯杳開

後漢書註澗水一名若水出旄牛徼外經朱提至犍道入江在今嶺州時有瘴氣三月四月經之必死五月以後行者差得無害程曉詩閉戶辟暑卧出入不相過繁欽暑賦雖托陰宮罔所避旃廣絕交

論颯杳鱗萃

朱李沉不冷彫胡炊屢新將衰骨盡痛被暘味空頻

歛翁炎蒸景飄飄征戍人十年可解甲為爾一霑巾

魏文帝詩沈其爪于清泉浸朱李于寒水沈約詩彫胡方自炊屢新熱甚如新炊然味空頻如今人熱甚不暇甘食意落句言亂離十年甲亦可解矣殊不其然何堪此炎蒸耶是以為之霑巾耳○首二句寫熱次二句自謂後則遠念久戍卒也有萬物一體意

七月三日亭午已後校熱退晚加小涼穩睡

有詩因論壯年樂事戲呈元二十一曹長

今茲商用事餘熱亦已末衰年旅炎方生意從此活

亭午減汗流比隣耐人聒晚風爽烏匿筋力蘇摧折

閉目踰十旬大江不止渴退藏誅雨師健步聞旱魃

園蔬抱金玉無以供採掇密雲雖聚散徂暑終衰歇

前聖脊焚巫武王親救禍陰陽相主客時序遞回斡

灑落惟清秋昏霾一空闊蕭蕭紫塞雁南向欲行列

月令孟秋之月其音商律中夷則應瑀秋日燕山陰序商廳用事金帝特衡天台山賦羲和亭午薛

杜詩會釋

卷之十五

四

夢符曰鳥匿鳥巾也趙曰今有匿頂巾之語吳均詩不為君所惜摧折尚何言山海經黃帝攻蚩尤于冀州之野蚩尤請風伯雨師縱大風雨帝下天女曰魍雨止遂殺蚩尤魍不得復上所居不雨神異經南方有人長二三尺裸身而目在頂上行走如風名曰魍俗曰旱魃所見之國大旱赤地千里金玉指色之黃白即金英玉蓋之謂閉目八旬追言熱未退時事帝王世紀武王自孟津還及于周見囑人王自左擁而右扇之古諺越阡度陌互為主客謝惠連七夕詩傾河易回幹潘岳賦庭樹撼以灑落古今注秦築長城土色皆紫漢塞歛思紅顏日亦然以上寫熱退晚涼穩睡一段

霜露凍堦悶胡馬挾雕弓鳴弦不虛發長鉞逐狡兔

突羽當滿月惆悵白頭吟蕭條游俠窟上林賦弦不虛發鉞音

批通俗文骨鏃曰箭鐵鏃曰鏑鳴箭曰骸霍葉曰鉞皆古制劉孝威賦彎弓滿月之勢郭璞詩京華

游俠窟以上寫壯年樂事一段惆悵二句舉目前而言臨軒望山閣縹緲安可

越高人鍊丹砂未念將朽骨少壯跡頗疎歡樂曾條

忽杖藜風塵際老醜難剪拂吾子得神仙本是池中

物賤子美一睡煩促嬰詞筆續仙傳夏侯隱登山渡水亦閉目美睡人同行

聞其鼾聲而不蹉跌人稱睡仙曹長有事游仙故爾言神仙事此段了題戲呈元曹長

牽牛織女

牽牛出河西織女處其東萬古未相望七夕誰見同

神光竟難候此事終蒙隴颯然精靈合何必秋遂逢

爾雅河鼓謂之牽牛晉志織女三星在天紀東端天女也主果蓏絲帛珍寶陸機詩牽牛西北迴織女東

南顧周處風土記七月七日夜灑掃于庭露施几筵設酒脯時果散香粉于筵上以祀河鼓織女言此二星辰當會少年守夜者咸懷私願或云見天漢中奕奕正白氣有光耀五色以此為徵便拜而乞願。此段言事之虛無一破俗見

爾祈請走兒童稱家隨豐儉白屋達公宮膳夫翊堂殿鳴玉妻房櫳曝衣遍天下曳月揚微風蛛絲小人

態曲綴瓜果中初筵裒重露日出其所終世說亭亭玉立

信七夕賦嫌朝妝之半故憐晚拭之全新謝朓七夕賦回龍駕之容裔左傳有守于公宮嵇康傳鳴玉殿省庾信七夕賦此時併捨房櫳共往庭中竊按膳夫賤者鳴玉貴者因其備膳祈請故一則奔走堂殿一則房櫳俱空西京雜記太液池西有漢武曝衣樓七夕出后衣曝于樓上崔寔四民月令

七月七日曝經書及衣裳謝莊賦曳雲表之素月荆楚歲時記七夕人家婦女結綵縷穿七孔針陳瓜果庭中以乞巧有疇子網于瓜上者則以為得巧陶潛詩裒露掇其英。此段敘世俗祈請事

汝未嫁女秉心鬱忡忡防身動如律竭力機杼中雖無舅姑事敢昧織作功古詩札札弄機杼無舅姑言外。此段因織女而思織作明明君臣契咫尺或未容義無棄禮法恩始夫婦恭小大有佳期戒之在至公方圓苟齟齬丈夫多英雄九辨圓鑿而方柄兮

入。此段因牛女之難合而推及君臣語意謂不特牛女為然也君臣相契之難即咫尺之近有不見容者然進必以禮一如夫婦之相敬而已至于遭際之小大其遇合自有時戒之在于至公無為苟合可也

方員一旦齟齬丈夫固多英雄有終于不遇而已豈肯枉道以從耶朱云此託意進身之道感牛女事而發之

熱毒寄簡崔評事十六弟

大火運金氣荆揚不知秋林下有塌翼水中無行舟

千室但掃地閉關人事休月令孟秋之月盛德在金荆揚地煖故雖行金令

而不知秋陳琳檄忠義之佐垂頭塌翼趙日塌翼謂鳥以熱而難飛也千室二句即閉戶人高卧意

○此段泛寫熱毒老夫轉不樂旅次兼百憂蝮蛇暮偃蹇空

床難踏投炎宵惡明燭况乃懷舊丘此段自敘開襟仰內

弟執熱露白頭束帶負芒刺接居成阻修何當清霜

飛會子臨江樓載聞大易義諷詠詩家流蘊藉異時

輩檢身非苟求皇皇使臣體信是德業優楚材擇杞

梓漢苑歸驂短章達我心理為識者籌白帖舅子為內兄弟

崔評事乃公諸舅之子故曰內弟韻瑞葛殷東帶見人卑折躬揖如負芒刺張載詩欲往從之路

阻修雖接居而成阻修因熱不能相訪齊書陸澄讀易三年不能解其義楊修今之頌賦古詩之

流充倉子君子檢身常若有過詩序皇華遣使臣也唐書評事掌出使推按左傳晉卿不如楚

其大夫則賢晉卿材也如杞梓皮革自楚往也雖楚有材晉實用之杞梓驂駟皆美評事○此段寄簡

事評

殿中楊監見示張旭草書圖

唐書殿中省監一人掌天子服

御之事

斯人已云亡，草聖秘難得。及茲煩見示，滿目一悽惻。
 悲風生微綃，萬里起古色。鏘鏘鳴玉動，落落羣松直。
 連山蟠其間，溟漲與筆力。有練實先書，臨池真盡墨。
 俊拔爲之主，暮年思轉極。未知張王後，誰竝百代則。

潘岳詩凱風揚微綃 鳴玉動言字如琳瑯 天台賦蔭落落之長松 法書要錄索靖草書若雪嶺孤松水河危石蕭思話行草如連岡盡望勢不斷絕 謝靈運詩溟漲無端倪 南史王僧虔論書云張芝索靖韋誕鍾會二衛竝得名前代無以辨其優劣惟見筆力驚異耳 悲風六句皆言筆法之妙 衛恒書勢弘農張伯英凡家之衣帛必先書而後染練之臨池學書池水盡黑韋仲將謂之草聖 張王謂張

芝王右軍 王羲之傳我書比鍾繇當抗行此 嗚呼
 張芝草猶當雁行 ○ 此段極寫張旭草書圖

東吳精逸氣，感清識楊公。拂篋竒舒卷，忘寢食念昔

揮毫端，不獨觀酒德。本傳旭東吳蘇州人李頎贈張顛詩皓首窮草隸時稱太湖精

魏文帝詩公幹有逸氣 清識指楊監 劉伶有酒德頌 公詩張旭三杯草聖傳則醉後善書故曰

不獨觀酒德也 ○ 此段了還楊監

楊監又出畫鷹十二扇

近時馮紹正，能畫鷲鳥樣。明公出此圖，無乃傳其狀。

殊姿各獨立，清絕心有向。疾禁千里馬，氣敵萬人將。

歷代名畫記馮紹正開元中任少府監八年爲戶部侍郎善畫鷹鷲雞雉盡其形態嘴眼脚爪毛彩俱妙

曾于禁中畫五龍堂有降雲蓄雨之感宋武帝紀
魯爽累世將家驍猛善戰號萬人敵此段極寫畫
鷹之憶昔驪山宮冬移舍元仗天寒大羽獵此物神

俱王當時無凡材百中皆用壯粉墨形似間識者一

惆悵洙曰玄宗太平時常以冬十月幸驪山溫泉宮
較羽獵津陽門詩注申王有高麗赤鷹岐王有

北山黃鶴逸氣奇姿特異他等上每校獵必置于駕
前日為決勝兒莊子澤雉十步一啄百步一飲神

雖王不善也此段因干戈少暇日真骨老崖嶂為

君除狡兔會是翻鞞上孫楚鷹賦振肅肅之輕羽擒

雖蒙鞞上榮無復凌雲志真骨老崖嶂因干戈未

息無暇羽獵使真鷹老于山澤也正與上驪山段相
反為君二句又贊鷹之能事
以感嘆作結為鷹俗公隱自惜

送殿中楊監赴蜀見相公史大曆元年二月

二月入朝相公指杜鴻漸

去水絕還波洩雲無定姿人生在世間聚散亦暫時

離別重相逢偶然豈足期送子清秋暮風物長年悲

鮑照詩洩雲去不極馳波往不窮殷仲文詩風物

自凄凉淮南子木葉落長年悲此段興起送別

豪俊貴勲業邦家頻出師相公鎮梁益軍事無子遺

解榻再見今用才復擇誰况子已高位為郡得固辭

難拒供給費慎哀漁奪私干戈未甚息紀綱正所持

豪俊雖泛講亦暗指楊監初學記劍南道禹貢梁

州之域自劍閣而南分為益州出師表曉暢軍事

無才遺言其修舉後漢徐穉傳陳蕃為太守惟

穉來特設一榻去則懸之唐志殿中監從三品則

其位已高得固辭言不得辭意是時鴻漸辟楊為

蜀中郡守故云然景帝紀漁李百姓侵牟萬民

又二千石官長紀綱人倫難拒供給四汎舟巨石

句告以為郡之道此段敘赴蜀見相公

橫登陸草露滋山門日易夕當念居者思山門謂夔

峽門此

段公自謂言我欲出峽泛舟則畏巨石之橫登陸則

懼草露之滋所以流滯于山門而尚居此耳汝當念

居者之思時一回首可耳汎舟二句他都着楊監非是

贈李十五丈別李十五即秘書文嶷

峽人鳥獸居其室附層巔下臨不測江中有萬里船

魏都賦蠻貊夷落度道而通者鳥獸之氓漢無名氏武都太守李翁西峽頌下有不測之谿四句泛

從蜀地敘起多病紛倚薄少留改歲年絕域誰慰懷開顏

喜名賢謝靈運詩拙疾相倚薄此段自謂孤陋忝末親等級敢比肩

人生意氣合相與襟袂連一日兩遣僕三日一共筵

揚論展寸心壯筆過飛泉玄成美價存子山舊業傳

學記獨學而無友則孤陋而寡聞潘岳賦躡踵側

肩倚裳連袂曹植王仲宣誄文若春華思若湧泉

周書庾信字子山父肩吾為梁太子中庶掌管記

室東海徐摛為左衛率摛子陵及信並為抄撰學士

父子在東宮既有盛才文竝綺麗故世號為徐庾體

焉李十五其父必通貴故以玄成子山比之此

段敘李才不聞八尺軀常受眾目憐且為辛苦行蓋

地并交誼

被生事牽北迴白帝棹南入黔陽天陳壽諸葛亮表身長八尺容貌

木言會釋

甚偉○此段 汧公制方隅迥出諸侯先封內如太古

時危獨蕭然清高金莖露正直朱絲絃昔在堯四岳

今之黃穎川舊注汧公李勉也宗室鄭惠王孫

在洪州李十五往謁之由黔陽入豫章 盧思道集

外靜方隅內康庶績 後漢黨錮傳直如弦死道邊

邁恨不同所思無由宣山深水增波解榻秋露懸客

游雖云久主要月再圓晨集風渚亭醉操雲嶠篇丈

夫貴知已歡罷念歸旋于邁即行邁也所思謂日後

汧公非是 時勉按察江西故用陳蕃解榻事 客

見子如月之再圓也正起末聯歸旋之意 云云 晨集二句着李講○此段贈別

種蒿苳 并序

既雨已秋堂下理小畦隔種一兩席許蒿苳向二旬

矣而苳不甲拆獨野苳青青傷時君子或晚得微祿

輒軻不進因作此詩本草蒿苳花子並同白苳江東

俱大寒或謂細 苳俗謂之野苳 人謂之蒿筍 苳有人白二種

陰陽一錯亂驕寒不復理枯旱于其中炎方慘如燬

植物半蹉跎嘉生將已矣蔡邕詩苦熱氣驕蹇

徒以土會之法辨五地之物生一日山林其植物宜 阜物二曰川澤其植物宜膏物三曰丘陵其植物宜

土詩會粹

卷之十五

十一

覈物四日墳衍其植物宜莢物五日原隰其植物宜
叢物〔史記〕神降之嘉生〔注〕嘉穀也○此段先從早
起〔敘〕雲雷歛奔命師伯集〔所〕使指揮赤白日瀕洞青光

起雨聲先以風散足盡西靡山泉落滄江霹靂猶在
耳終朝紆颯沓信宿罷瀟灑〔舊〕注師伯謂雨師風伯

〔宋〕玉笛賦白日西靡〔舊〕注西靡言堂下可以哇呼
雨散斜向西也○此段極狀雨勢

童對經始芑兮蔬之常隨事藝其子破塊數席間荷
鋤功易止兩旬不甲拆空惜埋泥滓野莧迷汝來宗

生實於此此輩豈無秋亦蒙寒露委翻然出地速滋
蔓戶庭毀〔鹽〕鐵論周公之時風不鳴條雨不破塊
〔易〕天地解而雷

雨作雷雨作而百果草木皆甲拆〔逃〕汝來言不知
何自而來〔吳〕都賦宗生高岡族茂幽草〔鮑〕照詩

歸華先委露○此段雨後種芑點〔因〕知邪干正掩抑
還序中芑不甲拆野莧青青〔因〕知邪干正掩抑

至沒齒賢良雖得祿守道不封已〔吳〕均詩掩抑摧藏
命論封已養高勢動人主〔言〕君子守道異于小人

之封已猶蒿芑出地不蕃非若野莧之易蔓也○此
段從芑莧推拓一步點還〔擁〕塞敗芝蘭衆多盛荆杞

序中傷時君子云云一段〔世〕說寧為蘭摧玉折不作
中園陷蕭艾老圃未為耻〔蕭〕敷艾榮〔詩〕註蕭蒿也

○芝蘭最貴荆杞蕭艾最賤貴者每因賤者擁塞而
敗此又從蒿芑野莧推開一步講仍是以邪干正意
登於白玉盤藉以如霞綺莧也無所施胡顏入筐籠

〔古〕詩委身玉盤中歷年冀見食〔徐〕摛詠橘詩愧以無
雕飾徒然登玉盤〔謝〕朓詩餘霞散成綺〔趙〕曰古人

士詩會粹 卷之十五 十二

每言綺饌蓋貴家以錦綺藉食曹植表忍垢苟全則犯詩人胡顏之譏○此段仍微還苴與苴上正意旁意俱出言玉盤霞綺之間必苴始克用無有薦及野苴者而亦胡顏入于筐籠之中乎是小人雖能掩抑君子而其自顧殊多可愧耳

驅豎子摘蒼耳

爾雅注卷耳或曰苓耳形似鼠耳叢生如盤陸璣詩疏葉似胡菱白花細莖可煮為茹四月生子如婦人耳瑤

江上秋已分村中瘴猶劇哇丁告勞苦無以供日夕蓬莠獨不焦野蔬暗泉石卷耳况療風童兒且時摘侵星驅之去爛熳任遠適放筐亭午際洗剝相蒙羶登床半生熟下筋還小益加點瓜薤間依稀木奴跡

本草卷耳主療寒痛風濕周痺四肢拘攣

覆食巾謂洗其土剝其毛以巾覆之

登食牀荆州記吳丹陽太守李衡于武陵龍陽泛洲種甘橘千株臨死勅其子曰吾洲裏千頭木奴歲

可得絹千匹○首六句所以摘

蒼耳之故卷耳以下實寫蒼耳

亂世誅求急黎民糠

粇窄飽食亦何心荒哉膏粱客富家厨肉臭戰地骸

骨白寄語惡少年黃金且休擲

陳平傳亦食糠覈耳

人謂麤屑為紇頭

柳芳氏族論三世有三公者曰

膏梁有令僕曰華腴

梁元帝詩中有惡少年伎能

專自得

梁昭明詩一擲黃金留上客沈攸之羽觴

辭半醉驪歌應可奏上客莫慮擲黃金○末段拈一

步以慨

嘆作結

信行遠修水筒

原注引泉筒

公伐

木詩序有隸人信行

卷之十五

十三

杜詩會釋

汝性不茹暈清淨僕夫內秉心識本源於事少凝滯

莊子顏子不飲酒不茹葷 滯於物而能與世推移○此段先從信行贊起雲端

水筒坼林表山石碎觸熱藉子修通流與厨會往來

四十里荒險崖谷大日曛驚未殮貌赤愧相對浮瓜

供老病裂餅常所愛於斯答恭謹足以殊殿最漢書注上

功日最下功日殿○此段 詎要方士符何假將軍佩

行諸直如筆用意崎嶇外佩一作蓋○汝南先賢傳

葛玄與吳大帝坐樓上見 作請雨土人曰雨易得耳即書符著社廟中須臾大

雨澆注平地水尺餘東觀漢紀李貳師將軍拔佩

刀刺山而泉飛出晉書周處為中丞正繩直筆權

秦震肅又劉實傳同 行諸呼其名也信行為隸人

名固已公亦因古人詩句命名袁淑詩信行直如弦

公別張建封詩眼中萬少年用意盡崎嶇則崎嶇

二字乃用意之奇險也正與直筆相反非山谷之險

阻也子夜四時歌崎嶇與時競不復自顧慮與此同

○此段言修後之效以

贊結之應前秉心句

催宗文樹雞柵

吾衰怯行邁旅次展崩迫愈風傳烏雞秋卯方漫喫

自春生成者隨母向百翻驅趁制不禁喧呼山腰宅

課奴殺青竹終日憎赤幘踏藉盤案翻塞蹊使之隔

墻東有隙地可以樹高柵避熱時未歸問兒所為跡

織籠曹其內令入不得擲稀間可突過背距還汚席

我寬螻蟻遭，彼免狐貉厄。應宜各長幼，自此均勅敵。

任昉表無任崩迫之情。本草烏雌雞治風濕麻痺。

張衡南都賦春卯夏筍。春卯可以抱育，故秋卯

方食之。于寶搜神記安陽城南有亭，一書生明術

數入亭宿，夜半有赤憤者來，或問曰：向赤憤者誰答

日西舍老雄雞也。稀間言柵稀疎，有間突過汚席

言仍衝突而出，踏藉盤案翻也。公縛雞行家中，厭雞

食，虫蟻我寬螻蟻遭，正此意。齊民要術：雞棲宜椽

地為籠內，著棧安穩，易肥又免狐狸之患。各長幼

敵之人隘而不列。以上正寫樹柵事。左傳：勅，籠柵念有

脩近身見損益，明明領處分。一當剖析，不昧風雨。

晨亂離，減憂感其流。見凡鳥，其氣心匪石。倚賴窮歲

晏撥煩，去冰釋未似。尸鄉翁，拘留蓋阡陌。易近取諸

物言因修此龍柵近譬諸身見損益之理莫不立

然處分剖析告宗文之詞。詩：風雨如晦，雞鳴不已。

亂離減憂感暗用劉琨聞雞起舞事。朱浮書：襄

之者以為園囿之凡鳥外，廐之下乘。詩：我心匪石

不可轉也。言可晨有信，正見其不昧風雨。莊子

渙若冰將釋。末聯意謂祝雞翁任其飛走，吾則未

能故拘留而蓋之阡陌之間。此段從雞上拓開一步作結。

白鹽山水經注：廣谿峽乃三峽之首，北岸山

丈俯臨神淵，土人見其高白，因名。

卓立羣峰外，蟠根積水邊。他皆任厚地，爾獨近高天。

白勝千家邑，清秋萬估船。詞人取佳句，刻畫竟誰傳。

荆州記：白鹽崖下有黃龍灘，水最急，沿沂所忌。東京

賦：豈徒踞高天，躡厚地而已哉。江淹詩：刻劃崑崙

土詩會粹 卷之十五 十五

二十七

本言會和

今山雲而碧峰希曰世說周顛云
刻畫無鹽公因山名白鹽故有此句

灩澦堆

巨石水中央江寒出水長沈牛答雲雨如馬戒舟航
天意存傾覆神功接混茫干戈連解纜行止憶垂堂

巨石指堆水經江水又東逕廣谿峽注山上有神
淵天旱燃木岸上推其灰燼下穢淵中尋則降雨峽
中瞿塘灘灘上有神廟至靈驗商旅上下饗薦不輟
涿曰楚俗禱雨必沉牛以答神呪存傾覆存傾
覆之跡卽堆也魏收詩導水徧神功相如傳家
累千金坐不垂堂天台山賦雖一戒于垂堂乃永存
于長生干戈二句言行止俱屬
可危○前六句咏堆末聯自謂

灩澦

灩澦既沒孤根深西來水多愁太陰江天漠漠鳥雙
去風雨時時龍一吟舟人漁子歌回首估客胡商淚
滿襟寄語舟航惡年少休翻鹽井擲黃金孤根石根
吳揚泉
五湖賦太陰之所甚玄靈之所游翻鹽
井以逐厚利必不顧沉溺之患公故戒之

白帝

白帝城中雲出門白帝城下雨翻盆高江急峽雷霆
鬪古木蒼藤日月昏戎馬不如歸馬逸千家今有百
家存哀哀寡婦誅求盡慟哭秋原何處村前四咏雨
後四感懷
在白帝而作
非咏白帝也

七詩會粹

卷之十五

十六

黃草

黃草峽西船不歸。赤甲山下行人稀。秦中驛使無消息。蜀道兵戈有是非。萬里秋風吹錦水。誰家別淚濕羅衣。莫愁劍閣終堪據。聞道松州已被圍。

通鑑大曆四年涪州守使使王守仙伏兵黃草峽吳三省曰黃草峽在涪州之西水經江水又東南逕赤岬山注是公孫述所造因山據勢周回七里一百四十步東高二百丈西北高一千丈南連基白帝山甚高大不生樹木其石悉赤土人云如人袒胛故謂之赤甲山一統志在今夔州府城北王粲為劉表與袁尚書畫河山阻限狼虎當路雖遺驛使或至或否莊子此亦一是非彼亦一是非前三句大意至第四句方出所以船不歸行人稀無消息者總因兵戈有是非也兵戈指崔旰之亂松州指吐蕃是時吐蕃歲為蜀患故

言劍閣之憂小松州之患大耳

夔州歌十絕

中巴之東巴東山江水開闢流其間白帝高為三峽

鎮瞿唐險過百牢關華陽國志劉璋分巴以墊江以上為巴郡居巴西巴東之中曰

中巴唐書漢中郡西縣西南有百牢關此作并下首咏夔州形勝

白帝夔州各異城蜀江楚峽混殊名英雄割據非天

意霸王并吞在物情朱云古白帝城在夔州城東故曰各異城瞿唐峽舊名西陵峽

與荆州西陵峽相亂故曰混殊名也英雄割據謂公孫述劉焉輩霸王并吞如漢高以巴蜀收中國非天意在物情即在德不在險意

群雄競起問前朝王者無外見今朝比訝漁陽結怨

恨元聽舜日舊蕭韶公羊傳王者無外朱浮責彭

子沈約詩舜日堯年歡無極書蕭韶九成羣

雄競起即公昭陵詩羣雄問獨夫也王者無外即威

定虎狼都也按漁陽怨恨實說祿山借用朱浮語

耳末句雖作收京後語然亦有西山寇盜莫相侵意

赤甲白鹽俱刺天間閭繚繞接山巔楓林橘樹丹青

合複道重樓錦繡懸南都賦森尊尊而刺天西京

望之班駁如錦繡長安謂之丹青樹此云丹青者謂楓葉丹橘葉青

灤東灤西一萬家江北江南春冬花背飛鶴子遺瓊

葢相趁鳧雛入蔣牙水經注白帝山城東望灤溪即以為隍入蜀記夔人謂山澗之

流通江者曰灤居人分其左右謂之灤東灤西概

李陵別詩雙鳧相背飛王粲白雀賦食靈岳之瓊

藥海賦鳧雛離緹鶴子淋滲

蜀都賦攢蔣菝蒲注蔣菝名也

東屯稻畦一百頃北有澗水通青苗晴浴狎鷗分處

處雨隨神女下朝朝困學紀聞東屯乃公孫述留屯之所距白帝城五里東屯之田

可百頃稻米為蜀第一又東屯有青苗陂一統志

青苗陂在瞿唐東畜水溉田民得其利孫綽詩物

我俱忘懷可以狎鷗鳥

蜀麻吳鹽自古通萬斛之舟行若風長年三老長歌

裏白晝攤錢白浪中梁冀傳能意錢之戲注何承天

數即攤蔡文曰詭億一日射意一日射

錢也

卷之十五

十八

憶昔咸陽都市合山水之圖張賣時巫峽曾經寶屏

見楚宮猶對碧峰疑蕭瑟咏屏風詩讀記知州所觀圖見岳形○此追憶咸陽見畫

圖而作

武侯祠堂不可忘中有松柏叅天長干戈滿地客愁

破雲日如火炎天涼客愁之破正因松柏叅天而炎天亦為之涼也

閩風玄圃與蓬壺中有高唐天下無借問夔州壓何

處峽門江腹擁城隅閩風玄圃在崑崙蓬壺在東海吳船錄陽臺高唐觀在來鶴

峰上漢書注高唐在雲夢華容縣

諸將五首

漢朝陵墓對南山胡虜千秋尚入關昨日玉魚蒙葬

地早時金盃出人間見愁汗馬西戎逼曾閃朱旗北

斗殷多少材官守涇渭將軍且莫破愁顏見音現○

安諸陵必遭焚毀公不忍斥言故託之漢朝陵墓耳

西京新記宣政門內曰宣政殿初成每見數十騎

馳突出高宗使巫祝劉明奴問其所由鬼曰我漢楚

王戊太子死葬于此明奴曰漢書戊與七國反誅死

無後焉得葬此鬼曰我當時入朝以道遠不從坐後

病死天子于此葬我漢書自遺誤耳明奴因宣詔欲

為改葬鬼曰出入誠不安改葬幸甚天子欲我玉魚

一雙今猶未朽勿見奪也明奴以事奏聞及發掘玉

魚宛然棺柩畧盡金盃當作玉盃漢武故事鄴縣

有一人于市貨玉杯吏疑其御物欲捕之因忽不見

縣送其器推問乃茂陵中物也霍光自呼吏問之說

市人形貌如先帝南史沈炯為魏所虜嘗獨行經漢

武通天臺為表奏之其畧曰甲帳珠簾一朝零落茂
陵玉盃遂出人間即此事也按易玉為金于義未
妥正用盧充事蓋帝玉曰陵公卿曰墓玉魚蒙陵金
盃蒙墓耳代宗紀永泰元年八月僕固懷恩誘吐
蕃寇奉天醴泉党項羌渾奴刺寇同州蓋屋京師戒
嚴東京賦杖朱旗而建大號東觀漢紀段熲徵還
京師鼓吹曲蓋朱旗騎馬殿天蔽日左傳三辰旗
旂疏云畫北斗七星漢書招搖靈旗九夷賓將注畫
招搖于旗以征伐招搖北斗第七星也漢書材官
蹶張代宗紀時郭子儀自河中至進屯涇陽李忠
臣屯中渭橋通鑑永泰元年九月回紇吐蕃合兵圍
涇陽及暮二虜退屯北原此首以吐蕃侵逼責諸
將不能守長安也前四句追言祿山破潼關事後言
吐蕃又屢告警爾諸將獨不憂及陵墓耶史廣德元
年吐蕃入京師劫宮闕焚陵寢
此詩首末二句言外有餘慨

韓公本意築三城擬絕天驕拔漢旌豈意盡煩回紇

馬翻然遠救朔方兵胡來不覺潼關隘龍起猶聞晉

水清獨使至尊憂社稷諸君何以答升平舊唐書張

龍二年拜左衛大將軍同中書門下三品封韓國公
神龍三年仁愿于河北築三受降城先是朔方與突
厥以河為界河北岸有拂雲祠突厥每入寇必禱祠
候水合而入時默啜西擊娑葛仁愿乘虛奪漠南之
地築三城首尾相應以拂雲祠為中城東西相去各
四百里皆據津濟遙相接應北拓三百餘里于牛頭
朝那山北置烽燧一千八百所自是突厥不得度山
放牧朔方無復侵掠史記淮陰侯傳馳入趙壁拔
趙旗立漢赤幟至德初郭子儀領朔方兵以回紇
兵討安慶緒不覺潼關隘謂失其險阻一行并
州起義堂頌我高祖龍躍晉水鳳翔太原冊府元龜
高祖師次龍門縣代水清太宗生時有二龍戲于門
外井中經三日乃冲天而去水經晉水出晉陽縣
西懸壅山東入汾水此詩因回紇恃功侵擾乃追

韓公之功以愧諸將杜詩博議胡來指回紇為懷恩所誘連兵入寇潼關設險本以控制山東而今朔方失守胡騎反從西北蹂躪三輔則潼關之險失矣其害皆起于借兵收復然太宗龍興晉陽亦嘗請兵突厥內平隋亂其後突厥恃功直犯渭橋卒能以計摧滅之此不獨太宗之神武亦由英衛二公專征之力也故繼之曰獨使至尊憂社稷諸公何以答升平其勉于儀者至矣

洛陽宮殿化為烽休道秦關百二重滄海未全歸禹

貢薊門何處覓堯封朝廷衮職誰爭補天下軍儲不

自供稍喜臨邊王相國肯銷金甲事春農漢記秦得百二馬注

秦地險固二萬人足當諸侯百萬人王胄詩比屋降堯封滄海薊門即河北幽瀛等州時節度使李懷仙等收安史餘黨相與蟠據其地後漢法真傳臣願聖朝就加衮職注衮職三公也詩衮職有關

仲山甫補之西都賦儲不改供唐府兵法壞兵農遂分天下軍須皆仰給餽饌而不自食其地所謂軍儲不自供也舊唐書廣德二年王繹拜同平章事其年八月代李光弼都統河南淮南山東道諸節度行營事兼領東京留守歲餘遷河南副元帥請減軍資錢四十萬貫修東都殿宇此責諸將不修屯營之制以供軍須

迴首扶桑銅柱標冥冥氛祲未全銷越裳翡翠無消

息南海明珠久寂寥殊錫曾為大司馬總戎皆挿侍

中貂炎風朔雪天王地只在忠臣翊聖朝南史林邑國漢日南

郡象林縣古越裳界也北接九真郡南界水步道二百餘里有西屠夷亦稱王馬援所植兩銅柱表漢界處也周外紀成王六年交趾南有越裳氏重譯來朝獻白雉漢西域傳贊孝武之世睹犀布玳瑁則

建朱崖七郡自是之後門珠文甲通犀翠羽之珍盈于後宮嶺表錄異廉州有九池謂之珠池每年刺史修貢傅亮進宋元帝詔敬授珠錫光啓疆宇唐書門下省侍中二人正二品掌出納帝命相禮儀與左右常侍中書令並金蟬珥貂

錢箋此言朝廷不當使中官為將也開元中中官楊思勳將兵討安南五溪殘酷好殺而越裳南矣代宗初中官呂太乙收珠廣南阻兵作亂西南海不靖矣李輔國以中官判元帥行軍司馬專掌禁兵又拜兵部尚書詔羣臣于尚書省送上所謂殊錫也魚朝恩以中官為天下觀軍容宣慰處置使程元振加鎮軍大將軍右監門衛大將軍克寶應軍使所謂總戎也炎風朔雪皆天王之地只當精求忠良以翊聖朝豈可使一二中人據將帥之重任自取潰債乎立意如此不露圭角風人之遺

錦江春色逐人來巫峽清秋萬壑哀正憶往時嚴僕

射共迎中使望鄉臺主恩前後三持節軍令分明數

舉杯西蜀地形天下險安危須仗出羣材嚴武一鎮東川兩鎮

劍南故曰三持節數舉杯與公宴飲如任駕草堂兼攜酒饌嚴公廳宴之類不一而足唯其軍令分明各安其伍軍中無事可以宴樂或曰杯只數舉言不事酒也八哀詩豈無成都酒憂國只細傾可以互証此解尤妙○此言蜀中將帥也撫今思昔欲得嚴武其人耳諸將五首不同首言關中次而北方東海南蠻西蜀正嘆四方之多事也

秋興八首

玉露凋傷楓樹林巫山巫峽氣蕭森江間波浪兼天湧塞上風雲接地陰叢菊兩開他日淚孤舟一繫故

園心寒衣處處催刀尺白帝城高急暮砧李密感秋詩金風蕩

佳節玉露凋晚林水經注江水歷峽東徑新崩灘

其下十餘里有大巫山非惟三峽所無乃當抗峯岷

峨借嶺衡疑其間首尾一百六十里謂之巫峽蓋因

山為名也三峽七百里中兩岸連山略無闕處自非

亭午夜分不見曦月張協詩荒楚鬱蕭森又輕

露栖叢菊叢菊兩開即南菊再逢人卧病意公

至夔州已經二秋時艤舟以俟出峽故言再見菊開

仍隕他日之淚孤舟久繫惟懷故國之心也郭泰

機詩衣工乘刀尺庾信詩秋砧調急節刀尺裁

新暮砧整舊微別秋興者因秋而發與不專咏秋

也八首中或明點秋字或暗點秋字總寄其與耳

細分之各一題眼此首以巫山巫峽四字作紐江間

塞上巫中之景叢菊兩句巫中之情

夔府孤城落日斜每依北斗望京華聽猿實下三聲

淚奉使虛隨八月槎畫省香爐違伏枕山樓粉堞隱

悲笳請看石上藤蘿月已映洲前蘆荻花舊唐書貞觀十四年

夔州為都督府督歸夔忠萬涪渝南七州公詩秦

城北斗邊今云北斗望京華義同水經注漁者歌

曰巴東三峽巫峽長猿鳴三聲淚沾裳博物志海

上有人每年八月乘槎到天河聽猿揮淚已非虛

語故曰實下乘槎而返未卜何時故曰虛隨漢官

儀尚書省中皆以胡粉塗壁紫青界之畫古列士重

行書贊尚書郎更直于建禮門內臺給青繖白綾

被或錦被幃帳茵褥通中枕女侍史二人皆選端正

執香爐燒薰從入臺中護衣服公為尚書郎今違

去省中惟伏枕耳山樓白帝城樓梁簡文詩平

江含粉堞魏文帝與吳質書悲笳微吟鮑博士

聯句彷彿藤蘿月繽紛霧陰樂府烏夜啼巴陵

三江口蘆荻齊如麻朱云蘿月映洲又是依斗望

京之時緊應次句此首以夔府二字作紐以下俱

屬夔府
情景

千家山郭靜朝暉。日日江樓坐翠微。信宿漁人還汎汎。清秋燕子故飛飛。匡衡抗疏功名薄。劉向傳經心事違。同學少年多不賤。五陵衣馬自輕肥。陸機詩扶桑升朝暉

詩汎汎楊舟文昌雜錄燕子至秋社乃去仲春復來解嘲獨可抗疏時道是非陸機長歌行但恨功名薄劉向傳宣帝初立穀梁春秋徵更生受穀梁講論五經于石渠成帝即位更名向詔領校中五經秘書周弘正詩既傷年緒促復嗟心事違匡衡抗疏劉向傳經一讀功名薄心事違公自謂公疏論房瑄旋貶故言欲如匡衡之抗疏而功名已薄欲如劉向之傳經而心事已違此首以江樓二字作紐信宿二句江樓所見之景下則江樓之情

聞道長安似奕棋。百年世事不勝悲。王侯第宅皆新主。文武衣冠異昔時。直北關山金鼓震。征西車馬羽書遲。魚龍寂寞秋江冷。故國平居有所思。左傳太叔文子曰今

審子視君不如奕棋其何以免乎奕者舉棋不定不勝其偶而况置君而不定乎古詩王侯多第宅封禪書直北立五帝壇舊注直北謂隴西關輔間晉書劉琨傳金鼓振于河曲史廣德元年吐蕃入長安徵天下兵莫至故曰羽書遲水經注魚龍以秋日為夜龍秋分而降蟄寢于淵故以秋日為夜也此章以下皆及長安之事

蓬萊宮闕對南山。承露金莖霄漢間。西望瑤池降王母。東來紫氣滿函關。雲移雉尾開宮扇。日繞龍鱗識

聖顏一臥滄江驚歲晚唐會要幾回青瑣點朝班明宮龍朔

三年號曰蓬萊宮北據高原南望爽塏每天晴日朗南望終南山如指掌京城坊市街陌如在檻內

子周穆王肆意遠游升崑崙之丘遂賓于西王母觴于瑤池之上漢武內傳七月七日上齋居承華殿

忽青鳥從西來集殿前上問東方朔曰此西王母欲來也有頃王母至關尹內傳關令尹喜常登樓

望見東極有紫氣西邁曰應有聖人經過京邑乃齋戒其日果見老君乘青牛車來過唐會要開元中

蕭嵩奏朔望受朝宣政殿請備羽扇于殿兩廂上將出所司承旨索扇扇合上坐定乃去扇將退乃索扇

如初南齊書高帝龍顏鐘聲麟文遍體曹植詩遲奉聖顏如渴如饑點與玷通陸厥詩復點銅龍

署此首思宮闕也金莖宮關中所有自宮闕而西則瑤池可望自宮闕而東則函關在目王母降紫氣

來不過承瑤池函關言之他作玄宗好仙及太真為女道士俱無謂雲移二句亦宮闕中所見玷朝班指

為拾遺耳

瞿唐峽口曲江頭萬里風烟接素秋花萼夾城通御

氣芙蓉小苑入邊愁珠簾繡柱圍黃鵠錦纜牙檣起

白鷗回首可憐歌舞地秦中自古帝王州起句言此是瞿塘峽

口耳而回望曲江不下萬里故接以萬里云云韋

鼎詩萬里風烟異薛道衡詩鳥道風烟接梁元帝

纂要秋曰白藏亦曰素秋舊唐書南內曰興慶宮

宮西南隅有花萼相輝勤政務木之樓開元二十六

年六月遣范安及于長安廣花萼樓築夾城至芙蓉

苑張正見詩御氣響鈞天小苑宜春苑也即曲江

珠為簾曰入邊愁見御苑已廢西京雜記昭陽殿織

始元元年黃鵠下建章太液池中帝作歌圍黃鵠

言黃鵠在于池中而池傍宮殿若圍王臺卿詩錦

木言會和

纜迴沙磧 古詩象牙作帆檣 秦紀衛鞅說孝公曰秦據河山之固東向以制諸侯此帝王之業也 此首思曲江之作花 萼以下俱承曲江言

昆明池水漢時功武帝旌旗在眼中織女機絲虛夜

月石鯨鱗甲動秋風波漂菰米沈雲黑露冷蓮房墜

粉紅關塞極天惟鳥道江湖滿地一漁翁漢書元狩三年發謫

吏穿昆明池臣瓚曰西南夷傳越鴛昆明國有滇池方三百里漢使求通身毒國為昆明所閉欲伐之故

作昆明池象之以習水戰在長安西南迴四十里

長安志昆明池在長安縣西二十里 虞茂詩昆明池水秋色明 西京雜記昆明池中有戈船樓船各

數百艘樓船上建樓櫓戈船上建戈矛四角垂幡旌葆麾蓋照灼涯涘 曹毗志怪昆明池作二石人東西相望象牽牛織女 西京雜記昆明池刻玉石

為鯨魚每至雷雨魚常鳴吼鬣尾皆動 劉孝威詩雷奔石鯨動水濶牽牛遙 庾肩吾詩黑米生菰葑青

花出稻苗 鮑照詩沉雲日夕昏 陶潛詩昔為三

春藥今作秋蓮房 庾肩吾詩秋樹翻黃葉寒池墜

黑蓮 北史李順興言昆明池中有大荷葉可取盛餅

食其居去池十數里日不移影順興負荷葉而歸脚

猶泥 漁翁公自謂 此首思昆明池而作

昆明御宿自逶迤紫閣峰陰入漢陂香稻啄餘鸚鵡

粒碧梧棲老鳳凰枝佳人拾翠春相問仙侶同舟晚

更移綵筆昔曾干氣象白頭今望苦低垂羽獵賦序武帝廣開

上林東南至宜春鼎湖御宿昆吾 長安志昆吾亭在藍田縣境御宿川在萬年縣西南四十里 四皓歌

漠漠高山深谷逶迤 長安志終南有紫閣峰 一統志在鄠縣東南三十里 南都賦香稻鮮魚 鄭玄

上詩會萃 卷之十五 二十六

上詩會萃 卷之十五 二十六

上詩會萃 卷之十五 二十六

上詩會萃 卷之十五 二十六

上詩會萃 卷之十五 二十六

詩箋鳳凰之性非梧桐不棲香稻碧梧皆漢陂間景物鸚鵡鳳凰形容其美耳舊作削裝句誤費昶詩芳郊拾翠人迴袖捲芳春問卽詩雜佩以問之之問後漢書李膺與郭泰同舟而濟衆賓望之以爲神仙仙侶同舟如岑參兄弟輩綵筆昔曾干氣象卽往時文采動人主賦詩分氣象意望回望漢陂也言我已白頭矣今望之與前此事事相違意氣能不低垂乎此二句對結舊作白頭吟望誤○此首追憶漢陂而作

詠懷古跡五首

支離東北風塵際○漂泊西南天地間○三峽樓臺淹日月○五溪衣服共雲山○羯胡事主終無賴○詞客哀時且未還○庾信生平最蕭瑟○暮年詩賦動江關○支離見莊子註形體

不全貌吳邁遠詩西南窮天險東北畢地關後漢南蠻傳帝女妻槃瓠解去衣裳爲僕鑿之結著獨力之衣生六男六女織績木皮染以草實好五色衣服裁製皆有尾形三峽雲臺已淹日月五溪衣服共此雲山傷如何矣史記注江湖間謂小兒多作狡猾爲無賴庾信傳信在周雖位望通顯常有鄉關之思乃作哀江南賦以致其意其辭曰信年始二毛卽逢喪亂羸是亂離至于沒齒燕歌遠別悲不自勝楚老相逢泣將何及又云將軍一去大樹飄零壯士不還寒風蕭瑟提挈老幼關河累年又傷心賦對玉關而羈旅坐長河而暮年按庾信在江南江關正其地非虛趨也○此首咏懷以庾信自比通首咏庾信實通首自謂以其處地同耳

搖落深知宋玉悲○風流儒雅亦吾師○悵望千秋一灑淚○蕭條異代不同時○江山故宅空文藻○雲雨荒臺豈

夢思最是楚宮俱泯滅舟人指點至今疑宋玉九辨悲哉秋之

為氣也草木搖落而變衰趙曰宋玉宅歸州荆州皆存之此言歸州宅也宋玉高唐賦昔先王嘗游

高唐夢見一婦人王因幸之去而辭曰妾在巫山之陽高丘之岨且為行雲暮為行雨朝朝暮暮陽臺之

下豈夢思言其為子虛亡是之說寰宇記楚宮在巫山縣即襄王所游之地陽臺高一百二十丈南

枕長江故舟人往來不可即而可指未聯拓開一步言不獨宋玉宅也即楚宮亦泯沒而不可問矣古

跡之可懷大抵類然此首咏宋玉宅之作

羣山萬壑赴荆門生長明妃尚有村一去紫臺連朔

漠獨留青塚向黃昏畫圖省識春風面環珮空歸夜

月魂千載琵琶作胡語分明怨恨曲中論史記高祖曰豐吾所

生長石崇明君詞序明君本昭君觸晉文帝諱改

焉別賦明君去時仰天太息紫臺稍遠關山無極

善曰紫臺即紫宮也謝惠連雪賦朔漠飛沙歸州圖經胡地多白草昭君塚獨青鄉人思之為立廟

香溪西京雜記元帝後宮既多使畫工圖形按圖召幸之宮人皆賂畫工獨王嬙不肯遂不得見匈奴

來朝求美人為闕氏上以昭君行及去召見貌為後

宮第一帝悔之窮按其事畫工皆棄市列女傳孟

姬曰進退則鳴玉佩環省乃減省之省識乃欵識

之識不日不識而曰省識蓋微詞或曰識知識也

省識言未曾相識釋名琵琶本胡中馬上所鼓也

推于前曰琵琶馬上作樂以慰其道路之思其送明君亦

必爾也其造新曲多哀怨之聲琴操昭君在匈奴恨

帝始不見遇乃作怨思之歌後人

名為昭君怨此咏昭君村之作

蜀主窺吳幸三峽崩年亦在永安宮翠華想像空山

裏玉殿虛無野寺中。古廟杉松巢野鶴。歲時伏臘走

村翁。武侯祠屋常隣近。一體君臣祭祀同。原注殿今為寺廟在

宮東。蜀志章武二年先主敗于猇亭由步道還魚復改魚復為永安三年四月先主殂于永安宮

融詩想像巫山高謝莊送神歌璇庭寂玉殿虛。此首咏先主廟

諸葛大名垂宇宙。宗臣遺像肅清高。三分割據紆籌

策。萬古雲霄一羽毛。伯仲之間見伊呂。指揮若定失

蕭曹。運移漢祚終難復。志決身殲軍務勞。文子四方上下謂之

宇往古來今謂之宙夏侯湛東方朔畫贊序徘徊路寢見先生之遺像按温子昇常山公主碑直置

清高類姮娥之依桂樹觀此則清高二字言地勢之高峻辨亡論割據山川跨制荆吳三分割據

萬古雲霄一讀紆籌策言不盡展其長一羽毛言萬古之雲霄孔明視之乃一羽毛耳即目無千古殊覺

天地窄意魏文帝典論傳毅之于班固伯仲之間耳彭萊獄中與諸葛亮書足下乃當世伊呂陳

平傳誠能去兩短集兩長天下指揮即定矣丙吉傳贊高祖開基蕭曹為冠錢箋張輔葛樂優劣論

孔明殆將與伊呂爭儔豈徒樂毅為伍後魏崔浩著論亮不能為蕭曹亞匹謂陳壽貶亮非為失實公以

伊呂相提而論伸張輔之說而抑崔浩之黨陳壽也宋文帝詩運移矜物化身殲軍務勞五字連讀

此首懷武侯祠

雨不絕

鳴雨既過漸細微。映空搖颺如絲飛。階前短草泥不

亂。院裏長條風乍稀。舞石旋應將孔子。行雲莫自濕

杜詩會粹

卷之十五

二十九

仙衣眼邊江舸何匆促未待安流逆浪歸梁簡文詩春色映空

來增韻室有垣墻者為院羅含湘中記石燕在零陵縣遇風雨則飛舞如燕止則為石水經注鷺山

有石紺色狀燕其石或大或小及雷風相薄小者隨大者而飛如相將乳子之狀武陵人歌樂茲潭兮

安流緩爾楫今咏歌樂府逆浪故相邀菱舟不怕

搖未待安流一讀逆浪歸足上語正見其匆促

全首皆雨中景事只鳴雨二字屬聞下俱所見

晚晴

返照斜初徹浮雲薄未歸江虹明遠飲峽雨落餘飛

鳧雁終高去熊羆覺自肥秋分客尚在竹露夕微微

張正見詩鏡如臨風月流如飲澗虹

張正見詩鏡如臨風月流如飲澗虹

宿江邊閣

即西閣年譜大曆元年秋公寓夔之西閣

暝色延山徑高齋次水門薄雲巖際宿孤月浪中翻

鶴鶴追飛靜豺狼得食喧不眠憂戰伐無力正乾坤

謝靈運詩林壑歛暝色漢循吏傳召信臣開通溝

洫起水門何遜詩薄雲巖際出初月波中上○首

二冒題中四宿時景末聯宿時情

夜宿西閣曉呈元二十一曹長

城暗更籌急樓高雨雪微稍通綃幕霽遠帶玉繩稀

門鵲晨光起檣烏宿處飛寒流江甚細有意待人歸

說文惟在上日幕○首二句夜宿稍通二句將曉景門鵲二句曉景末聯因西閣所見而生情耳

西閣口號呈元二十一

山木抱雲稠。寒江繞上頭。雪崖纔變石。風幔不依樓。
社稷堪流涕。安危在運籌。看君話王室。感動幾銷憂。

前四句景後則呈元

西閣雨望

樓雨霑雲幔。山寒著水城。逕添沙面出。湍減石稜生。
菊蕊淒疎放。松林駐遠情。滂沱朱檻濕。萬里傍簷楹。

晉史劉惔稱桓温眼如紫石稜。詩月離于畢俾滂沱矣。

西閣三度期大昌嚴明府同宿不到

唐書大昌縣屬

夔州

問子能來宿。今疑索故要。匣琴虛夜夜。手板自朝朝。

金吼霜鐘徹。花催蠟炬銷。早鳧江檻底。雙影漫飄飄。

南齊高逸傳褚伯玉居瀑布山三十餘年。隔絕人物。王僧達為吳郡。苦禮致之。伯玉不得已。停郡信宿而退。僧達答丘珍孫書曰。褚先生從白雲游矣。近故要其來。此與耐日夜。晉輿服志八座執笏。其餘卿士但執手板。海錄今名刺也。手板朝朝。謂明府拘于迎謁。故期而不至耳。山海經。豐山有九鐘焉。是知霜鳴。注。霜降則鐘鳴。○金吼二句。臨曉景。早鳧飄飄。則竟曉矣。然亦暗切明府係雙關法。

西閣二首

巫山小搖落。碧色見松林。百鳥各相命。孤雲無自心。

層軒俯江壁，要路亦高深。朱紱猶紗帽，新詩近玉琴。功名不早立，衰疾謝知音。哀世非王粲，終然學楚吟。

搔落指秋時。王粲登樓賦：鳥相鳴而舉翼。注：大戴禮夏小正云：鳴也者，相命也。唐書：隋貴臣多服烏紗帽，後漸廢貴賤通服。折上巾。此云朱紱猶紗帽，蓋當時以為隱居之服。語意謂雖曰朱紱猶然紗帽耳，以隱者自居也。新詩近玉琴，言日事于詩，惟與琴相伴耳，非聲中律呂之謂。史記：越人莊舄仕楚為執珪有頃而病，楚王曰：舄今富貴矣，亦思越不使人往聽之，猶越聲也。王粲登樓賦：莊舄顯而越吟。此詩前後六句斷前閣中景後閣中情。

懶心似江水，日夜向滄洲。不道含香賤，其如鑷白休。經過凋碧柳，蕭瑟倚朱樓。畢娶何時竟，消中得自由。

豪華看古往，服食寄冥搜。詩盡人間興，兼須入海求。

漢官儀：尚書郎握蘭含雞舌香，奏事與黃門侍郎對揖。南史：鬱林王年五歲，戲高帝旁，帝令左右鑷白髮，問王我誰，耶答曰：太翁帝笑曰：豈有為人作曾祖而拔白髮乎？即擲鏡鑷。後漢書：向子平男女嫁娶畢，勅斷家事，弗復相關。豪華句言豪華之事，但看古往皆陳跡也。古詩：服食求神仙，詩盡二句言人間之興已盡，但須入海求之。應滄洲句，公詩到今有餘恨，不得窮扶桑。又云：蓬萊如可到，衰白問羣仙。已倦倦于此矣。通首皆言情，西閣只朱樓一點。

西閣夜

恍惚寒山暮，逶迤白霧昏。山虛風落日，樓靜月侵門。擊柝可憐子，無衣何處村。時危關百慮，盜賊爾猶存。

前四景後四情界限井然

夜

露下天高秋水清。空山獨夜旅魂驚。疎燈自照孤帆宿。新月猶懸雙杵鳴。南菊再逢人臥病。北書不至雁無情。步簷倚杖看牛斗。銀漢遙應接鳳城。

楚詞悲哉秋之為氣也。沈寥兮天高而氣清。寂寞兮收潦而水清。王粲七哀。獨夜不成寐。楚詞曲屋步櫺。注步櫺長砌也。上林賦步櫺周流。注步櫺步廊也。櫺古簷字。河圖括地象。河精上為天漢。亦曰銀漢。曰銀河。戴嵩詩黑龍過飲渭。丹鳳俯臨城。趙曰秦穆公女吹簫鳳降其城。因號丹鳳城。其後言京師之城曰鳳城。

覆舟二首

巫峽盤渦曉。黔陽貢物秋。丹砂同隕石。翠羽共沉舟。羈使空斜影。龍宮閼積流。篙工幸不溺。俄頃逐輕鷗。

本草丹砂久服通神明不老。輕身神仙能化為汞。衍義云。出辰州蠻峒老鴉井者最良。唐志黔陽歲貢丹砂等物。左傳隕石于宋五。爾雅注翠鷗似燕。紺色生鬱林。異物志翡翠而翠青。其羽可以為飾。鄒陽書積羽沉舟。趙曰斜影狀出船覆無聊之狀。閼積流即水深而不涸。則沉玉極矣。意黔陽歲貢丹砂以供燒鍊。而舟覆于巫峽。故作此以寄慨。丹砂為主翠羽不過因舟沉而及耳。

竹宮時望拜。桂館或求仙。姹女凌波日。神光照夜年。徒聞斬蛟劍。無復爨犀船。使者隨秋色。迢迢獨上天。

漢禮樂志正月上辛用事。其泉園丘昏祠。至明夜常有神光集于祠壇。天子自竹宮而望拜。百官侍祠者。

數百人皆肅然心動焉師古曰竹宮去壇三里
祀志公孫卿曰仙人好樓居是上令長安作飛廉
桂館甘泉作益壽延壽觀使卿持節設具而候神人
師古曰飛廉桂館二館名
參同契河上姤女靈面
最神得火則飛不染垢塵
真一子注河上姤女即真
承也洛神賦凌波微步
郊祀志宣帝築世宗廟
神光與于殿旁如燭狀
呂氏春秋荆人飲飛得寶
劍渡江中流兩蛟繞舟幾沒
飲飛拔劍斬蛟乃得濟
物嶠遂燃犀角照之須臾見水族覆火奇形異狀
有斬蛟之劍可以渡江有燃犀之照則水怪不復為
患而今舟覆故曰徒聞曰無復
使者採求丹砂者
也隨秋色而獨上天言貢物已盡止秋色在耳獨者
無餘物之意上天歸朝也
前四句言天子方修丹
房之術而復大典祠祀以求長生斬蛟四句
方及覆舟使者疑即方士故借漢武事為諷

奉漢中王手札

國有乾坤大王今叔父尊剖符來蜀道歸蓋取荆門
 峽險通舟峻江長注海奔主人留上客避暑得名園
 前後緘書報分明饌玉恩天雲浮絕壁風竹在華軒
 已覺良宵末何看駭浪翻入期朱邸雪朝傍紫微垣
曹植詩剖符授玉王爵是加王先貶蓬州時罷郡
歸朝取道夷陵主人歸州守上客即漢中王
吳都賦矜其宴居則珠服玉饌天雲二句承名園
蘇彥詩洪濤奔逸勢駭浪駕丘山玉篇漢書注郡
國朝宿之舍在京師者率名邸諸侯朱戶故曰朱邸
朱邸雪言歸長安期在此時紫薇垣即紫宮○此
段敘漢中王歸
朝暫留荆門事
 宅失路武陵源淹泊俱崖口東西異石根夷音迷咫

和詩會和

尺鬼物傍朝昏

漢書景帝子河間獻王德學舉六藝被服儒術武帝時來朝獻禮樂對三

雍宮枚乘二句言枚乘已老所幸河間禮樂尚存

得慰夙契也悲秋以下公自謂淹泊俱崖口謂在蜀

中播徙非一總不出崖口而或東或西所異者石根

耳夷音鬼物皆峽中所見所聞之不堪者○此段

白犬馬誠為戀狐狸不足論從容草奏罷宿昔奉清

樽曹植表不勝犬馬戀主之情○犬馬句公自謂狐

狸句謂王言王歸朝草奏不必問狐狸之細若有

餘暇亦念我侍奉清樽之舊否雙縮作結

奉漢中王手扎報韋侍御蕭尊師亡

秋日蕭韋逝淮王報峽中少年疑柱史多術怪仙公

不但時人惜祗應吾道窮一哀侵疾病相見自兒童

存歿口號

處處隣家笛飄飄客子蓬強吟懷舊賦已作白頭翁

老子為柱下史得長生常以少年而亡故疑之尊師

學仙宜有術以延生故怪之隣家笛即向秀山陽

笛潘岳有懷舊賦

席謙不見近彈碁畢耀仍傳舊小詩玉局他年無限

笑白楊今日幾人悲原注道士席謙吳人善彈碁畢

耀善為小詩○梁冀傳冀善彈

碁格五注藝經舊彈碁兩人對局白黑碁各六枚先

列碁相當下呼上更相彈也其局以石為之公前

有贈畢四曜詩流傳江鮑體相顧免無兒則仍傳舊

小詩乃其子傳之所謂存者也陶潛挽歌荒草何

茫茫白楊亦蕭蕭

卷之十五

三十五

