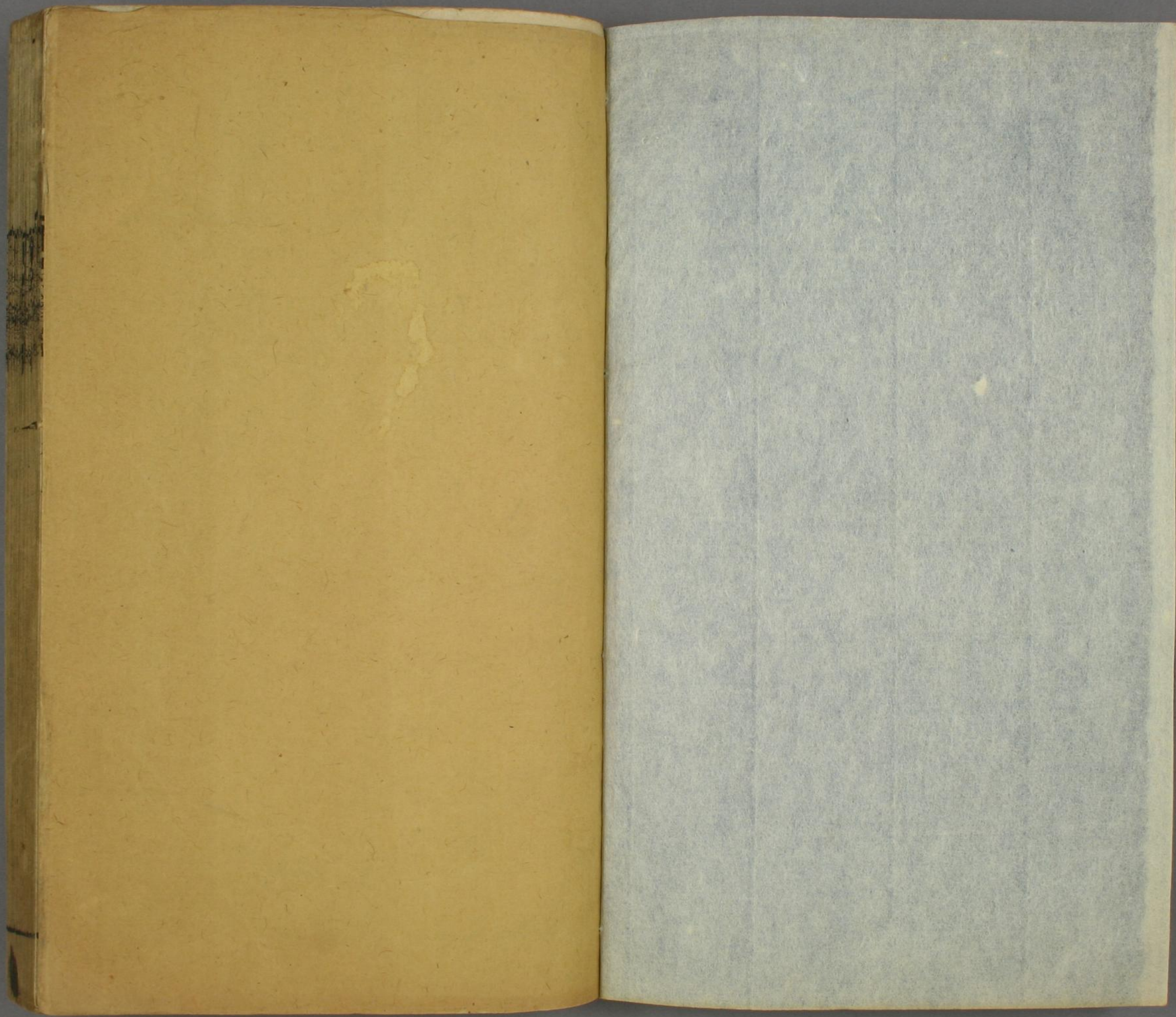


土岐文庫
文庫17
W129
4





25-4

文庫 17
W 129
4

目錄

蕭山張 遠邇可著

寶應中居成都及客梓州作

草堂卽事 徐九少尹見過 范二員外邈吳

十侍御郁特枉駕闕展待聊寄此作 王十七

侍御掄許携酒至草堂奉寄此詩便請邀高三

十五使君同到 王竟攜酒高亦同過共用寒

字 陪李七司馬皂江上觀造竹橋成 觀作

橋成月夜舟中有述 李司馬橋成 蕭八明

七詩會序

卷之十

昭和六十年二月一日贈
土岐善庵氏寄

010185186518

府寔處覓桃栽 從韋二明府續處覓綿竹
 憑何十一少府邕覓檜木栽 憑韋少府斑覓
 松樹子栽 又於韋處乞大邑瓷盃 詣徐卿
 覓果栽 入奏行贈西山檢察使竇侍御 廣
 州段功曹到得楊五長史書 得廣州張判官
 叔卿書 送段功曹歸廣州 魏十四侍御就
 敝廬相別 贈別何邕 贈別鄭鍊赴襄陽
 重贈鄭鍊絕句 江頭五咏 野望 畏人
 屏跡三首 少年行二首 少年行 贈花卿

卽事 寄高適 遭田父泥飲美嚴中丞
 嚴中丞枉駕見過 奉酬嚴公寄題野亭之作
 奉和嚴中丞西城晚眺十韵 中丞嚴公雨
 中垂寄見憶一絕奉答二絕 謝嚴中丞送青
 城山道士乳酒一瓶 三絕句 戲爲六絕句
 野人送朱櫻 題桃樹 嚴公仲夏枉駕草
 堂 嚴公廳宴同詠蜀道畫圖 陪嚴公秋晚
 北池臨眺 戲贈友二首 大雨 溪漲 大
 麥行 苦戰行 去秋行 奉送嚴公入朝

送嚴侍郎到綿州 奉濟驛重送嚴公四韻

送梓州李使君之任 觀打魚歌 又觀打魚

越王樓歌 海棕行 姜楚公畫角鷹歌

巴西驛亭觀江漲呈竇使君 又呈竇使君

述古三首 宗武生日 光祿坂行 題玄武

禪師屋壁 悲秋 客夜 客亭



杜詩會粹

長洲韓慕廬先生定

海寧朱一是近修叅

蕭山張遠邇可著

草堂卽事

荒村建子月 獨樹老夫家 霧裏江船渡 風前竹徑斜

寒魚依密藻 宿鷺起圓沙 蜀酒愁禁得 無錢何處賒

蕭宗紀上元二年九月詔去上元號稱元年以十一月為歲首月以斗所建辰為名建子月壬午朔上受

朝賀如正旦儀 遜詩天邊看獨樹 何

杜詩會粹

卷之十

徐九少尹見過

晚景孤村僻。行軍數騎來。交新徒有喜。禮厚愧無才。
賞靜憐雲竹。忘歸步月臺。何當看花蕊。欲發照江梅。

舊注唐以少尹為行軍長史。若有節度使。即謂之行軍司馬。梁武帝秋笛曲。繞虹梁。流月臺。前六句少尹見過情事。末二句相約重過之詞。

范二員外邈吳十侍御郁特枉駕闕展待聊

寄此作

暫往比隣去。空聞二妙歸。幽棲誠簡略。衰白已光輝。
野外貧家遠。村中好客稀。論文或不媿。重肯欸柴扉。

晉書尚書令衛瓘與尚書郎索靖俱善草書時人號為一臺二妙。范雲詩還聞稚子說有客欸柴扉。首二句題語已盡簡略照闕展待光輝因枉駕也。後四句因失欸而冀其重過耳。

王十七侍御掄許攜酒至草堂奉寄此詩便

請邀高三十五使君同到。王掄終彭州刺史。後有哭王彭州掄

詩可証

老夫臥穩朝慵起。白屋寒多暖始開。江鶴巧當幽徑

浴。隣雞還過短牆來。繡衣屢許攜家醞。皂蓋能忘折

野梅。戲假霜威記山簡。須成一醉習池迴。陸凱詩折梅逢驛使

寄與隴頭人。切請邀二字。前四預將草堂敘起。後四方入題。

王竟攜酒高亦同過共用寒字

參上首春

臥疾荒郊遠通行小徑難故人能領客攜酒重相看

自愧無鮮菜空煩卸馬鞍移樽勸山簡頭白恐風寒

原注高每云汝年幾小且不必小于我故此句戲之

○集韻鮮吳人魚菜總稱齊書庾杲之清貧自業食

唯有韭菹滸韭生韭雜菜在叻戲之曰誰謂庾郎貧

食鮮嘗有二十七種二十七言三九也○首二句敘

起領聯了題後四謙之甚諛之甚

陪李七司馬皂江上觀造竹橋即日成往來

之人免冬寒入水聊題簡李公

元和郡國志鄆江一名皂

江經蜀州唐興縣東三里

伐竹為橋結構同寒裳不涉往來通天寒白鶴歸華

表日落青龍見水中顧我老非題柱客知君才是濟

川功合歡却笑千年事驅石何時到海東

漆劉叔敬異苑晉太康二年冬大雪南洲人見二

白鶴語于橋下曰今茲寒不減堯崩年也於是飛去

搜神後記丁令威本遼東人後化鶴歸集城門華

表柱徘徊空中而言曰有鳥有鳥丁令威去家千年

今始歸城郭如故人民非何不學仙家纍纍此華

表言橋柱李義山詩灞水橋邊倚華表朝野僉載

趙州石橋甚下望之如初月出雲長虹飲澗天后時

默啖欲南過橋馬跪地不進但見青龍卧橋上奮迅

而怒賊乃遁去按青龍用費長房竹杖事切竹橋

竹字觀後借青竹映高使君自見說命若濟巨川

用汝作舟楫樂記酒食者所以合歡也淮南詮言

今有美酒合歡以相饗卑禮婉辭以接之齊地記

卷之十

三

秦始皇作石橋欲過海觀日出處有神人能驅石下海石去不速神輒鞭之石皆流血○合歡二句言與賓客落橋之成聚而歡飲因笑往事勞而無成不若茲橋之易耳

觀作橋成月夜舟中有述還呈李司馬

把燭橋成夜回舟客坐時天高雲去盡江迥月來遲
衰謝多扶病招邀屢有期異方成此興樂罷不無悲

李司馬橋成高使君自成都回

向來江上手紛紛三日功成事出羣已傳童子騎青

竹總擬橋東待使君後漢書郭伋為并州牧始至行部有童兒數百騎竹馬迎之曰

聞使君到喜故來迎

蕭八明府寔處覓桃栽

奉乞桃栽一百根春前為送浣花村河陽縣裏雖無

數濯錦江邊未滿園白帖潘岳為河陽令遍樹桃李

樹定是河陽一縣花河陽比蕭明府

從韋二明府續處覓綿竹蔡日綿竹產漢州

地志漢縣竹縣以其地宜竹故名楊子雲有綿竹頌

華軒藹藹他年到縣竹亭亭出縣高江上舍前無此

物幸分蒼翠拂波濤王微詩長想憑華軒拂波濤

公昔日常到之故見其竹之亭亭而欲分之耳

憑何十一少府邕覓橙木栽

時邕為利州綿谷尉

草堂塹西無樹林非子誰復見幽心飽聞橙木三年

大與致溪邊十畝陰

憑韋少府斑覓松樹子栽

落落出羣非檉柳青青不朽豈楊梅欲存老蓋千年

意為覓霜根數寸栽

酉陽雜俎松千歲方頂平偃蓋○首二句呼頓法言落落出群

而非同檉柳青青不朽而亦非楊梅乃暗呼松字下則正寫松字矣

又於韋處乞大邑瓷盤

唐書大邑縣屬邛州成亨二年析益州之

晉原置

大邑燒瓷輕且堅扣如哀玉錦城傳君家白盤勝霜

雪急送茅齋也可憐

徐陵賦哀玉發于新聲○錦城傳傳自錦城所出也

詣徐卿覓果栽

草堂少花今欲栽不問綠李與黃梅石筍街中却歸

去果園坊裏為求來

西京雜記初修上林苑群臣遠方各獻名果李十五種內有綠

李 崔曰果園坊徐卿所居處

入奏行贈西山檢察使竇侍御

黃曰考新舊史會要諸書

無檢察使唯有巡察觀察按察之名然歐陽詹集有送韋檢察詩又似史失書會要有

西山運糧使檢校戶部員外郎詩云運糧繩橋壯士喜疑即此官竇蓋以侍御出耳

寶侍御。驥之子。鳳之雛。年未三十。忠義俱骨。鯁絕代。無炯如一。段清冰。出萬壑。置在迎風寒。露之玉壺。蔗漿歸厨。金盃凍。洗滌煩熱。足以寧君軀。政用疎通。合典則威。聯豪貴。耽文儒。北齊書裴景鸞景鴻並有逸才河東呼景鸞為驥子景鴻為龍文鳳雛見二卷荀子君有忠臣謂之骨鯁西京賦既新作于迎風增露寒與儲胥注皆館各漢書武帝元封二年因秦林光宮復增通天迎風儲胥露寒趙曰露寒舊本作寒露蓋傳寫之誤公槐葉冷陶詩萬里露寒殿開水清玉壺則用字初未嘗倒鮑照詩清如玉壺水意寶侍御以清望稱于時故比之耳記經解疏通知遠書教也書有典有則此侍御歸京入奏而公贈之以詩首段敘寶為名家子并其品格才畧至豪貴之姻戚文儒之交契可見門無雜賓矣兵革未息人未

蘇天子亦念西南隅。吐蕃憑陵氣頗麤。竇氏檢察應時須。運糧繩橋壯士喜。斬木火井窮猿呼。八州刺史思一戰。三城守邊却可圖。此行入奏計未小。密奉聖旨恩宜殊。繡衣春當霄漢立。綵服日向庭闈趨。省郎卿尹必俯拾。江花未落還成都。元和郡國志繩橋在茂州汶川縣西北架江水篋竿四條以葛藤緯絡布板其上雖從風搖動而牢固有餘夷人驅牛馬去來無懼今按其橋以竹為索濶六尺長十丈博物志臨邛有火井在縣南百里以竹木投取火後人以火燭投井中火即滅不復燃晉書李充為記室叅軍家貧求補外楚哀問之曰窮猿投林何暇擇木按運糧斬木以應軍須正侍御檢察之職舊書地理志劍南節度使西抗吐蕃南撫蠻獠統團結營及松維恭蓬雅黎姚悉八

州兵馬唐書彭州有羊灌田朋笮繩橋三守捉城又有七
 盤安遠龍溪三城皆界茂州汶山兵食既足所以人
 思戰取蓋歸功于竇也前兩夏侯傳夏侯勝曰士
 病不明經術經術苟明取青紫如俯拾地芥耳江
 花未落春未暮也此段正寫檢察言竇克稱其職
 自當授以殊恩為親榮耳肯訪浣花老翁無為君酤酒滿眼酤與
 奴白飯馬青芻肯訪二句英華作攜酒肯訪浣花老
 公雨過蘇端詩濁醪必在眼盡醉攄懷抱即滿眼沽
 意也他如五陵花滿眼滿眼顏色好氣氤滿眼香還
 舒滿眼花之類不可勝數舊註蜀人以竹筒沽酒筒
 上有穿繩眼俚鄙可笑野客叢書盤中詩羊肉干
 斤酒百斛令君馬肥麥與菽此詩結句所祖○末段
 冀其還歸之事公方自帶一筆作結不然與公漠不
 相關矣無此詩體

廣州段功曹到得楊五長史書功曹却歸聊

寄此詩

唐書京尹及諸都督府兼有功曹參
 軍廣州為中都督府故置
 鮑曰前
 有寄楊五桂州詩楊蓋自桂而徙廣也又按
 前有寄楊五桂州譚詩公自注因州參軍段
 子之任

衛青開幕府楊僕將樓船漢節梅花外春城海水邊
 銅梁書遠及珠浦使將旋貧病他鄉老煩君萬里傳

東觀漢記衛青大克匈奴武帝拜大將軍于幕中因
 號幕府庾信碑文方衛青之張幕册重元勳漢南
 越傳主爵都尉楊僕為樓船將軍出豫章下橫浦
 衛此廣之主將楊比長史廣州在梅嶺之外近海
 故曰梅花外海水邊唐書廉州有合浦縣出珠
 銅梁句繳上珠浦句起下樓船梅花海水銅梁珠

浦用事合查不覺累墜故妙

得廣州張判官叔卿書使還以詩代意

張叔卿魯

人見公雜述及舊書李白傳

鄉關胡騎遠。宇宙蜀城偏。忽得炎州信。遙從月峽傳。

雲深驃騎幕。夜隔孝廉船。却寄雙愁眼。相思淚點懸。

鄉關句言鄉關因胡騎而遠也。楚詞嘉南州之炎德。十道志渝州有明月峽三峽之始。世說張憑嘗謁丹陽尹劉惔惔留宿明日乃還船須臾惔出傳教覓張孝廉船名與同載時人榮之。吳越春秋越王夫人歌曰淚泫泫兮雙懸。叔卿書亦因段功曹寄至功曹將歸公因答之前敘事出題雲深二句言相見無由驃騎幕切功曹孝廉船切張落句代意也。

送段功曹歸廣州

南海青天外。功曹幾月程。峽雲籠樹小。湖日落船明。

交趾丹砂重。韶州白葛輕。幸君因旅客。時寄錦官城。

唐書韶州始興郡屬嶺南道

魏十四侍御就敝廬相別

有客騎驄馬。江邊問草堂。遠尋留藥價。惜別倒文場。

入幕旌旗動。歸軒錦繡香。時應念衰疾。書疏及滄浪。

高士傳韓康嘗遊名山採藥賣于長安市中口不二價。杜預傳贊元凱文塲號為武庫。倒文塲與尺牘倒陳遵同義。入幕二句魏時受辭命而來辭公故云。晉那呵灘江陵三千三何足持作遠書疏數

知聞莫令信使斷滄浪即
公詩百花潭下即滄浪也

贈別何邕

何少府邕見前
時為綿谷尉

生死論交地何由見一人悲君隨燕雀薄宦走風塵
綿谷元通漢沱江不向秦五陵花滿眼傳語故鄉春

翟方進傳一死一生乃見交情公孫弘傳贊以鴻

漸之翼困于燕雀任昉表薄宦東朝燕雀二句

言何之困于下僚奔走道途也唐書綿谷縣屬利

州禹貢注漢出為潛史記正義潛水出利州綿

谷縣東龍門山大石穴下漢書地理志沱江在蜀

郡郫縣西東入大江共一在汶江縣西南東人江

漢中北直長安綿谷元通漢言邕取道綿谷可以進

達長安岷山導江東別為沱公自喻在蜀不得歸秦

也○五陵二句正因邕之到長安而公

憑之傳語故鄉春即五陵花無二意

贈別鄭鍊赴襄陽

戎馬交馳際柴門老病身把君詩過日念此別驚神
地闊峨眉晚天高峴首春為於耆舊內試覓姓龐人

陳書隋文帝使後主節飲既而曰任其性不爾何以

過日元和郡國志峴山在襄陽縣東南九里東臨

漢水古今大路襄陽耆舊傳晉習鑿齒作龐德

公隱鹿門山在襄陽○把君詩念此別微讀峨嵋別

時地峴首

春到時矣

重贈鄭鍊絕句

鄭子將行罷使臣囊無一物獻尊親江山路遠羈離
日裘馬誰為感激人楚詞歷吉日兮吾將行詩小

漢范式傳式謂元伯曰後二年當拜尊親見孺子焉
師曰鄭鍊出為使臣其罷也囊無一物清潔如此
彼乘肥衣輕之人誰感激而憐之耶

江頭五味

按五味皆公江上草堂所有而
寄慨實深解者當在離卽之間

丁香

圖經本草丁香木類桂高丈餘葉似櫟
凌冬不凋花圓細黃色齊民要術雞舌
香世以其似丁子故一名丁子香卽今丁香
是也日華子云丁香治口氣所以郎官含之

丁香體柔弱亂結枝猶墊細葉帶浮毛疎花披素艷

深栽小齋後庶使幽人占晚墮蘭麝中休懷粉身念

說文墊下也物之下墮曰墊石崇傳婢妾數十人
皆蘊蘭麝被羅縠薰以香自燒千古共慨詩卽此
意也

麗春

圖經本草麗春草一名仙女蒿格物
論麗春罌粟別種也一云長春花

百草競春華麗春應最勝少須顏色好多漫枝條臄

紛紛桃李枝處處總能移如何貴此種却怕有人知

桃李不言下自成蹊人知之者衆也唯爲人知所以
移之者多麗春怕于人知所以此種可貴耳托意全
在清畏人知意

梔子

圖經本草梔子南方及西蜀州郡皆有
之木高七八尺二三月生白花
出甚芬香俗說卽西域薝蔔也夏秋
結實如訶子狀生青熟黃中仁深紅

梔子比衆木人間誠未多於身色有用與道氣傷和

紅取風霜實青看雨露柯無情移得汝貴在映江波

扼子固是西域之花故曰人間未多趙曰蜀人取其色以染帛與紙故云有用其性大寒食之傷氣故曰傷和謝眺牆北扼子樹詩有美當皆樹霜露未能移還思照綠水君家無曲池末二句本此末句有孤芳自賞意

鷓鴣

陳藏器本草鷓鴣水鳥形小如鴨毛有五采

故使籠寬織須知動損毛看雲莫悵望失水任呼號
六翮曾經剪孤飛卒未高且無鷹隼慮留滯莫辭勞
首二句倒裝法須知動損毛故使籠寬織也鷓鴣本水鳥而受樊籠故有看雲失水之狀陶潛詩望雲慚高鳥韓詩外傳鴻舉千里特六翮耳末聯轉一語以慰之深有韜晦意

花鴨

花鴨無泥滓塔前已緩行羽毛知獨立黑白太分明
不覺羣心妒休牽眾眼驚稻梁露汝在作意莫先鳴

會稽典錄張溫死諸葛武侯曰吾已得之矣其人于清濁大明善惡太分尸子戰如鬪雞勝者先鳴此詩感世最深獨立字分明字先鳴字此妬字驚字所由起也但稻梁之恩又不可負耳蛾眉謠詠奈何

野望

西山白雪三城戍南浦清江萬里橋海內風塵諸弟
隔天涯涕淚一身遙惟憐遲暮供多病未有涓埃答
聖朝跨馬出郊時極目不堪人事日蕭條城困學紀聞作奇唐

書地理志彭州導江縣有三奇戍 [王景興書] 想亦極目而迴望 [朱長孺云] 按史是時分劍南為兩節度而西山三城列戍百姓疲于調役高適常上疏論之公詩當為此作故有人事蕭條之嘆

畏人 魏武帝詩客子常畏人

早花隨發處春鳥異方啼萬里清江上三年落日低

畏人成小築福性合幽棲門逕從榛草無心待馬蹄

公詩南浦清江萬里橋第三句同義

屏跡三首 盧思道勞生論屏跡無地

衰顏甘屏跡幽事供高臥鳥下竹根行龜開萍葉過年荒酒價乏日併園蔬課獨酌甘泉歌歌長擊樽破

霍曰按史是年饑京師斗米千錢併課園蔬克酌值也酌甘泉而擊空樽酒價乏耳暗使擊缺唾壺事

用拙存吾道幽居近物情桑麻深雨露燕雀半生成

村鼓時時急漁舟箇箇輕杖藜從白首心跡喜雙清

文中子曰心跡之判久矣此詩初夏之作村鼓所以督耕

晚起家何事無營地轉幽竹光團野色舍影漾江流

失學從兒懶長貧任婦愁百年渾得醉一月不梳頭

絕交書頭面常一月十五日不洗公益用此事

少年行二首

莫笑田家老瓦盆自從盛酒長兒孫傾銀注玉驚人

眼共醉終同卧竹根此詩有齊物化意少年傾銀瓶注玉枕非不驚人眼也然當其

醉時終與瓦盆盛酒者同卧竹根之傍耳何分優劣耶讀之令人悟

巢燕引雛渾去盡江花結子也無多黃衫年少來宜

數不見堂前東逝波唐書禮樂志樂工少年姿秀者十數人衣黃衫文玉帶立左右

每千秋節舞于勤政樓下此詩有為樂當及時意首二句言春光已去後二句言時不可返即今我不

樂日月其除意

少年行

馬上誰家白面郎臨堦下馬坐人床不通姓氏麤豪

甚指點銀瓶索酒嘗豪邁如見

贈花卿

舊注公有喜作花卿歌即敬定也

錦城絲管日紛紛半入江風半入雲此曲祇應天上

有人間能得幾回聞敬定恃功驕橫少陵諷其歌舞太侈非居功之道

即事崔曰為舞者作

百寶裝腰帶真珠絡臂鞞笑時花近眼舞罷錦纏頭

淳于髡傳鞞鞞鞞也通鑑注鞞臂捍也漢官儀大官賜官奴婢各三十人置酒皆緹鞞蔽膝通鑑注

舊俗賞歌舞人以錦綵置之頭上謂之纏頭

寄高適

楚客乾坤遠難招病客魂詩名惟我共世事與誰論

北闕更新主南星落故園定知相見日爛熳倒芳樽

史寶應元年代宗新即位故曰更新主晉志老人星見則治平黃鶴曰代宗即位名適還故曰南星

落故園

遭田父泥飲美嚴中丞

泥去聲泥飲謂強之飲中丞嚴武

步屣隨春風村村自花柳田翁逼社日邀我嘗春酒

酒酣誇新尹畜眼未見有鮑照詩村村花柳好月

社以祈農祥元日謂近春分前後戊日元吉也鄭注祀酌彼春酒以介眉壽新尹指中丞此段敘起全

題但未及泥字意迴頭指大男渠是弓弩手名在飛騎籍長

番歲時久前日放營農辛苦救衰朽差科死則已誓

不舉家走

唐書兵志擇材勇者為番頭習弩射又有羽林軍飛騎亦習弩舊兵一萬五千分

為六番以次更代今日長番長在籍無更代也放新尹放之也唯其放歸力農正所以救衰朽也此

段述田父之說以見新尹之美今年大作社拾遺能住否叫婦開大

瓶盆中為吾取感此氣揚揚須知風化首語多雖雜

亂說尹終在口左傳子產為火故大為社祓穰于四

風化首指新尹陶潛詩父老雜亂言觴甚自得也酌失行矣此段仍敘飲次美尹述田父語朝來偶

然出自卯將及酉久客惜人情如何拒隣叟高聲索

果粟欲起時被肘指揮過無禮未覺村野醜月出遮

我留仍嗔問升斗久客惜人情言客中而人情之厚更為可惜韻瑞後漢孔文舉就

里人飲家人責其歸遲曰欲命駕數數彼肝升
斗酒之多寡也○此段極寫泥飲字字見其真朴

嚴中丞枉駕見過原注嚴自東川除西
川勅令兩川都節制

元戎小隊出郊坰問柳尋花到野亭川合東西瞻使

節地分南北任流萍扁舟不獨如張翰皂帽應兼似

管寧寂寞江天雲霧裏何人道有少微星小隊隨行
車騎不設

儀衛也 上元二年十二月武代崔光遠鎮蜀時合

劍南兩川為一道辨詳八哀詩 鄭玄戒子書黃巾

為害萍浮南北復歸邦鄉 晉書張翰字季鷹賀循

入洛經吳閶門于船中彈琴 魏志管寧字幼安徵

命不就有事北京便同載而去 謝莊詩霧罷江天分 史天官書延藩西有隋星五

日少微士大夫索隱天官占云一名處士星○首二

句出題使節指嚴繳上二句流萍自謂起下二句此
屬變格末二句合講言寂處雲霧之中何人知有少
微之星而特枉駕乎
深有空谷足音意

奉酬嚴公寄題野亭之作

拾遺曾奏數行書懶性從來水竹居奉引濫騎沙苑

馬幽棲真釣錦江魚謝安不倦登臨費阮藉焉知禮

法疎枉沐旌麾出城府草茅無徑欲教鋤公為拾遺
上疏救房

瑄貶官從此水竹居矣 奉引頂拾遺幽棲頂水竹

居後漢劉聖公傳李松奉引馬驚 謝安傳安於

東山營墅樓館林竹甚盛子姪往來游集肴膳亦屢

費百金 嚴公屢過草堂常攜酒饌故云不倦 阮

籍傳籍性疎懶禮法之士疾之如讐 十居寧誅鋤

草茅以力耕乎○首四句自敘第五謂嚴第六自謂

本言會釋

未則冀其枉駕
不止寄題可耳

寄題杜二錦江野亭

嚴武

漫向江頭把釣竿。懶眠沙草愛風湍。莫倚善題鸚鵡
賦。何須不著鷄鷄冠。腹中書籍幽時曬。肘後醫方靜
處看。興發會能馳駿馬。終須直到使君灘。
湍漢書孝惠時郎侍中皆冠鷄鷄音義鷄鷄鳥名以其羽飾冠世說郝隆七月七日出日中仰臥人問其故曰我晒書盛弘之荊州記魚復縣界有羊腸虎肩灘楊亮為益州至此州覆人至今猶名為使君灘莫倚二句一規一勸

奉和嚴中丞西城晚眺十韻

汲黯匡君切。廉頗出將頻。直詞才不世。雄畧動如神。
政簡移風速。詩清立意新。
漢書汲黯字長孺武帝召為大中大夫數切諫史記廉頗者趙之良將也伐齊大破之取晉陽拜為上卿以勇氣聞于諸侯漢書杜周傳朱博忠信勇猛材畧不出世孫權曰公瑾雄略兼人漢王章傳贊韓延壽厲善所居移風此段美中丞才畧匡君此嚴昔為拾遺出將比嚴再為層城臨暇景絕域望節度直詞頂匡君雄略頂出將
 餘春旂尾蛟龍會。樓頭燕雀駟地平。江動蜀天闊。樹
 浮秦爾雅有鈴曰旂注懸鈴于竿頭畫蛟龍于旒旒尾二句近景地平二句遠景此段西城晚眺
 帝念深分闔。軍須遠算緡。花羅封蛺蝶。瑞錦送麒麟。
 辭第輪高義。觀圖憶古人。征南多興緒。事業闡相

杜詩會釋

親馮唐傳古者命將跪而推轂曰闔以外將軍制之

五斛通鑑石虎制征士五人出車一乘牛二頭米十

初算緡錢李斐曰緡絲也以貫錢一貫千錢出稅二

十遠算緡謂不事科歛也續韻府漢武時西域

獻峽蝶羅金花眩人目宋書王方慶遷廣州都督

議者謂治廣未有如方慶者號第一詔賜瑞錦雜彩

以著善政唐書代宗詔曰所織盤龍對鳳麒麟獅

子等錦綺並宜禁二句言朝廷賚予之厚霍去

病傳上為治第令視之對曰匈奴未滅何以家為

晉裴秀禹貢九州地域圖序文皇帝乃命有司撰吳

蜀地圖蜀土既定六軍所經地域遠近山川險易征

路迂直校驗圖記罔有或差按此正合西城所眺

而憶古人也古人即前畫圖者耳杜預傳預卒贈

征南大將軍公十三世祖○末段

又敘嚴之行實而以征南期之

中丞嚴公雨中垂寄見憶一絕奉答二絕

雨映行宮辱贈詩元戎肯赴野人期江天老病雖無

力強擬晴天理釣絲通鑑玄宗離蜀以所居離宮為道士館

何日雨晴雲出溪白沙青石洗無泥只須伐竹開荒

徑倚杖穿花聽馬嘶馬嘶冀嚴枉駕

謝嚴中丞送青城山道士乳酒一瓶

山瓶乳酒下青雲氣味濃香幸見分鳴鞭走送憐魚

父洗盞開嘗對馬軍原注軍州謂驅使騎為馬軍孝

乳更非乳○漁父公自謂

三絕句

杜詩會釋

卷之十

十七

楸樹馨香倚釣磯。斬新花蕊未應飛。不如醉裏風吹

盡。可忍醒時雨打稀。爾雅：椅梓，郭璞注：即楸也。陸璣

為梓。傳燈錄：洛浦在夾山，做典座三年，喫

百頓棒。後來大悟曰：斬新日月，特地乾坤。

門外鷓鴣去不來。沙頭忽見眼相猜。自今已後知人

意。一日須來一百迴。隋煬帝詠鷹詩：猜禽無暇起。此

意。鷓鴣。

無數春筍滿林生。柴門密掩斷人行。會須上番看成

竹。客至從嗔不出迎。元詩：飛舞先春雪。因依上番梅。

嘆高無數。庸知上幾番。又作平聲押。公

唯欲竹成林。故人行為之斷耳。細思自見。

戲為六絕句

庾信文章老更成。凌雲健筆意縱橫。今人嗤點流傳

賦。不覺前賢畏後生。漢書：相如奏大人賦。天子大說。

集序：章表健筆一付陳琳。南史：范曄傳：諸序論筆

勢縱橫。真天下奇作。于寶晉紀論：蓋共嗤點以爲

灰塵。而相詬病矣。庾信傳：贊：楊子雲有言：詩人之

賦。麗以則。詞人之賦。麗以淫。若以庾氏方之。斯又詞

賦之罪人也。前賢指庾信後生。即嗤點輩也。細

詳六首。當時有未知公詩者。而假前賢以慨之。韓退

之詩：李杜文章在。光焰萬丈長。不知群兒愚。那用故

謗傷。蚍蜉撼大樹。可笑不自量。然則當公之世。群兒

不少矣。

楊王盧駱當時體。輕薄為文哂未休。爾曹身與名俱

滅。一似春蠶作繭頭。

滅不廢江河萬古流其疵曰楊好古用古人姓名謂之

點鬼簿駱好用數對謂之算博士洪邁曰身名俱滅以責輕薄子江河萬古流如江河之行地萬古不廢謂四

子之文廢謂四縱使盧王操翰墨劣於漢魏近風騷龍文虎脊皆君

馭歷塊過都見爾曹宋書謝靈運傳論自漢至魏文體三變莫不同祖風騷漢西

域傳贊蒲梢龍文魚目汗血之馬克于黃門天馬

歌虎脊兩化若鬼注馬毛血如虎脊者有兩也首

二句一氣劣于二字微讀漢魏近風騷連讀猶言遜

于漢魏之近風騷者未言龍文虎脊皆足克君之馭與否耳甚言前賢之未可輕議也

才力應難跨數公凡今誰是出羣雄或看翡翠蘭苔

上未掣鯨魚碧海中世說殷中軍道韓太常曰康伯少自標置居然是出群器郭

璞詩翡翠戲蘭苔容色更相鮮數公承上言或看二句頂凡今言纖小娟媚則有之至于雄概大力則未也翡翠二句比借語

不薄今人愛古人清詞麗句必為隣竊攀屈宋宜方

駕恐與齊梁作後塵言非有心于薄今人而必愛古人也若有清麗詞句必與隣而親之意欲方駕屈宋也否則不免為齊梁之後塵耳齊梁詩格輕麗故云

未及前賢更勿疑遞相祖述復先誰別裁偽體親風

雅轉益多師是汝師謝靈運傳論王褒劉向揚班崔蔡之徒異軌同奔遞相師祖

言未及前賢不必以此為疑自古以來遞相祖述今更可先誰乎但能別裁偽體而親于風雅則師自見

其多也古人皆汝師耳別者區別之謂裁者裁而去之也

野人送朱櫻

西蜀櫻桃也自紅野人相贈滿筠籠數回細寫愁仍破萬顛勻圓訝許同憶昨賜露門下省退朝擊出大

明宮金盤玉筋無消息此日嘗新任轉蓬前禮器之

其餘皆寫注謂傳之器中庚信詩訝許能含笑

唐李綽歲時記四月一日內園薦櫻桃寢廟薦為詠班

賜各有差金盤玉筋上所用也時吐蕃逼長安代宗出

下省幸陝州八遠在成都未知真消息耳此詩前後四

句截講前四送朱櫻之事後四因送櫻而追思賜櫻

併念及于君之嘗新與否也也自紅者胸中先有

賜櫻一事也所賜之櫻紅而西蜀亦然故曰也自

題桃樹

小徑升堂舊不斜五株桃樹亦從遮高秋總饋貧人

實來歲還舒滿眼花簾戶每宜通乳燕兒童莫信打

慈鴉寡妻羣盜非今日天下車書正一家鮑照樂府

桃一株先作花梁武帝詔疆場多阻車書未一

此詩想故園之桃樹也故首曰小徑升堂舊不斜末

曰天下車書正一家時方全盛植

物亦遂其生今則不然矣可慨

嚴公仲夏枉駕草堂兼攜酒饌得寒字

竹裏行厨洗玉盤花邊立馬簇金鞍非關使者徵求

急自識將軍禮數寬百年地僻柴門迥五月江深草

閣寒看弄漁舟移白日。老農何有罄交歡。神仙傳麻姑降蔡經

家坐定各進行厨皆金盤玉杯使者徵求皆令西園騶密約勅

事漢書宦者傳凡詔所徵求皆令西園騶密約勅

號曰中使廉頗傳不知將軍寬之至此也西京

賦白日未及移晷應璩詩田家何所有酌醴焚枯

魚游俠傳郭解關中豪傑知與不知聞聲爭交驩

○非關二句言不因徵求隱者其鞍馬來止自識將

軍禮數之寬容此狂奴也

嚴公廳宴同詠蜀道畫圖得空字

日臨公館靜。畫滿地圖雄。劍閣星橋北。松州雪嶺東。

華夷山不斷。吳蜀水相通。興與烟霞會。清樽幸不空。

記公館復私館不復公館者公宮與公所為也私館者自卿大夫以下之家也華陽國志李冰沿水

造橋上應七宿世祖謂吳漢曰安軍宜在七星連橋間唐書松州交川郡屬劍南道取界內甘松嶺為名也

陪嚴公秋晚北池臨眺

北池雲水闊。華館闕秋風。白鶴元依渚。衰荷且映空。

采菱寒刺上。踏藕野泥中。素機分曹往。金盤小徑通。

萋萋草露碧。片片晚旗紅。盃酒霑津吏。衣裳與釣翁。

劉楨詩華館寄流波豁達來風涼招魂分曹並進

素機二句承上當其采菱踏藕也則素機分曹而

往及其既得菱藕也則金盤小徑而通列女傳趙

簡子擊楚與津吏期津吏醉臥不能度此二句言

鄭公逮下之仁以上皆異方初艷菊故里亦高桐

搖落關山思。淹留戰伐功。嚴城殊未啓。清宴已知終。

何補參卿事。歡娛到薄躬。徐非詩嚴城不可越參卿用孫子荆為石苞參軍

事○此段因晚秋而自感繳還陪鄭公作結

戲贈友二首

元年建巳月。郎有焦校書。自誇足膂力。能騎生馬駒。

一朝被馬踏。脣裂板齒無。壯心不肯已。欲得東擒胡。

肅宗紀上元二年九月詔去上元號稱元年以十一月建子為歲首月以斗所建辰為名至建巳月肅宗寢疾詔皇太子監國改元年為寶應元年復以正月為歲首公詩作于未改元之時故仍前稱為建巳月唐書崇文館有校書郎二人魏武樂府志士暮年壯心未已

元年建巳月。官有王司直。馬驚折左臂。骨折面如墨。

駑駘漫深泥。何不避雨色。勸君休嘆恨。未必不為福。

唐書東宮官司直一人又大理寺司直六人淮南子塞上翁馬亡人胡人皆弔之曰何知非福居數月其子引胡駿馬而歸人皆賀之曰何知非禍及家富馬良其子好騎墮而折髀人又弔之曰何知非福居一年胡人大入丁壯戰死者十九八其子獨以跛故父子得相保

大雨

西蜀冬不雪。春農尚磬磬。上天回哀眷。朱夏雲鬱陶。

執熱乃沸鼎。纖絺成緼袍。風雷颯萬里。沛澤施蓬蒿。

敢辭茅葦漏。已喜黍豆高。三日無行人。二江聲怒號。

流惡邑里清。矧茲遠江臯。空庭步鶴鶴。隱几望波濤。沉痾聚藥餌。頓忘所進勞。則知潤物功。可以貸不毛。陰色靜隴畝。勸耕自官曹。四隣耒耜出。何必吾家操。

秋興賦屏輕箑釋織絺注織絺細葛也蜀都賦帶二江之雙流水經注成都縣有二江雙流郡下故楊子雲蜀都賦曰兩江耳其前也左傳有汾澮以流其惡注惡垢穢演繁露几與案自是兩物几坐具也曲木附身以自捧也沈約蕭相碑因遇沉痾綿留氣序謝靈運詩藥餌情所止衰疾忽在斯公素則知肺疾畏熱得雨而涼頓忘進藥之勞也江淹詩則知耳目驚公句法本此出師表出入不毛之地不毛草木不生也

溪漲

當時浣花橋。溪水纔尺餘。白石明可把。水中有行車。

秋夏忽泛濫。豈惟入吾廬。蛟龍亦狼狽。况是鱉與魚。

茲晨已半落。歸路跬步疎。馬嘶未敢動。前有深填淤。

蛟龍二句即前詩魚鼈為人得蛟龍不自謀意荀子不積跬步無以致千里注一足曰跬兩足曰步

公時阻城中不得歸草堂故云跬步疎漢溝洫志有填淤反壤之害師古曰填淤謂壅泥也此段從

溪漲始末敘起青青屋東麻。散亂床上書。不知遠山雨。夜來

復何如。我游都市間。晚憇必村墟。乃知久行客。終日

思其居。詩職思其居。公以溪漲泥濘即咫尺之游

居之思乎。此段拓開一步說。

大麥行

大麥乾枯小麥黃。婦女行泣夫走藏。東至集壁西梁洋。問誰腰鎌胡與羌。豈無蜀兵三千人。簿領辛苦江山長。安得如鳥有羽翼。託身白雲歸故鄉。

漢書桓帝時童謠曰。小麥青青大麥枯。誰當穫者婦與姑。丈夫何在西擊胡。舊唐書梁州都督督梁洋集壁四州屬山南西道。集州。柝梁州之難。江。巴州之符。陽。長池。白石。置壁州。柝。巴州之始。寧。置。洋州。柝。梁州之西。鄉。黃金。興。勢。置。一。統。志。今。為。保。寧。漢。中。二。府。地。新。書。党。項。傳。上。元。二。年。党。項。羗。與。渾。奴。刺。連。和。寇。鳳。州。明。年。又。攻。梁。州。進。寇。奉。天。此。詩。胡。與。羗。正。指。奴。刺。党。項。也。按。蜀。兵。三。千。應。是。蜀。兵。調。發。策。應。山。南。各。軍。國。多。務。朝。夕。填。委。簿。領。紛。紜。羽。書。交。錯。西。王。母。謠。乘。彼。白。雲。至。于。帝。鄉。

苦戰行

苦戰身死馬將軍。自云伏波之子孫。干戈未定失壯士。使我嘆恨傷精魂。去年江南討狂賊。臨江把臂難再得。別時孤雲今不飛。時獨看雲淚橫臆。

後漢馬援傳。援擊交趾。女子徵側徵貳。璽書拜援伏波將軍。黃鶴曰。段子璋反。馬將軍會兵攻之。為子璋所敗。死于遂州。故此詩云。去年江南討狂賊。下詩云。遂州城下漢節在。蓋遂在涪江之南也。

去秋行

去秋涪江木落時。臂槍走馬誰家兒。到今不知白骨處。部曲有去皆無歸。遂州城中漢節在。遂州城外巴

人稀戰場冤魂每夜哭空令野營猛士悲音浮元和郡國志涪江水西自鄆縣界流入在射洪縣東一百步有梓潼水與涪江合流唐書遂州遂寧郡屬劍南東道所

鼎湖瞻望遠象闕憲章新四海猶多難中原憶舊臣南史何胤傳闕謂之象魏象者法也魏者當塗而高大也鼎湖肅宗晏駕憲章代宗即位也憶舊臣名嚴還朝此段敘與時安反側自昔有經綸感激張嚴公入朝之由

天步從容靜塞塵南圖回羽翮北極捧星辰漏鼓還思晝宮鸞罷轉春空留玉帳術愁殺錦城人光武紀令反側

奉送嚴公入朝十韻

鼎湖瞻望遠象闕憲章新四海猶多難中原憶舊臣南史何胤傳闕謂之象魏象者法也魏者當塗而高大也鼎湖肅宗晏駕憲章代宗即位也憶舊臣名嚴還朝此段敘與時安反側自昔有經綸感激張嚴公入朝之由

天步從容靜塞塵南圖回羽翮北極捧星辰漏鼓還思晝宮鸞罷轉春空留玉帳術愁殺錦城人光武紀令反側

子自安陸粲詩粲粲光天步漏鼓二句肅宗晏駕也照上鼎湖瞻望句抱朴子兵在太乙玉帳之中不可攻也其法起于黃帝遁法以月建前三位取之此段敘肅宗幸陝并晏駕事玉帳二句嚴公入朝

閣道通丹地江潭隱白蘋此生那老蜀不死會歸秦公若登台地臨危莫愛身漢官儀省中皆胡粉塗壁以丹塗地謂之

亦屬公公祭清河房公文見時危急敢愛生死同此也柳惲詩汀洲采白蘋此段公自謂臨危句

義也

酬別杜二 嚴武

酬別杜二

嚴武

獨逢堯典日再覩漢官儀未效風霜勁空慙雨露私堯典謂代宗踐祚光武紀不意今日復覩漢官威儀唐太宗詩疾風知勁草板蕩識誠臣

上詩會釋 卷之十 二十五 雨露私

木言會和

指入朝。此段。夜鐘清萬戶。曙漏拂千旗。竝向殊庭

謁。俱承別館追。斗城憐舊路。渦水惜歸期。峰樹還相

伴。江雲更對垂。試回滄海棹。莫如敬亭詩。殊庭指舊

指綿州城。元和志。綿州城。理漢涪縣。去成都三百五

十里。依山作州。東據天池。西臨涪水。形如北斗。卧龍

伏焉。渦水指盤渦。謝朓有游敬亭山詩。大約放情山水。嚴自比身雖

入朝。丘壑難忘耳。此段。酬與時反側十句。此。祇是書應寄。無忘酒共持。但

令心事在。未肯鬢毛衰。最恨巴山裏。清猿惱夢思。武

注。昔會秦關。今別巴嶺。此酬閣道以下段。

送嚴侍郎到綿州同登杜使君江樓宴得心

字通鑑寶應元年六月以兵部侍郎嚴武為

西川節度使。今據公詩。蓋以侍郎名也。

野興每難盡。江樓延賞心。歸朝送使節。落景惜登臨。

謝靈運詩。賞心不可忘。謝朓。稍稍烟集渚。微微風

詩。落景皎晚陰。此四句敘送。動襟重船依淺瀨。輕鳥度會陰。檻峻背幽谷。牕虛交

茂林。燈光徹遠近。月彩靜高深。城擁朝來客。天橫醉

後參。漢書古文月彩篇。三日為臘。師古注。月彩說月

州。古樂府。月沒參橫。北斗闌干。史淳于髡。窮途衰謝

傳。飲可八斗而醉。二參。此段登臨暮景。意苦調短長吟。此會共能幾。諸孫賢至今。不勞朱戶

上詩今萃

卷之十

二十六

閉自待白河沉樂府有長歌行短歌行使君于公為孫行也朱戶閑暗用

陳遵閉門投轄事白河銀河也白河沉則天將曉矣○末段自敘兼點杜使君落景至白河沉一篇節

奏蓋自暮達曉也

奉濟驛重送嚴公四韻郭知達本注驛去綿州三十里

遠送從此別青山空復情幾時盃重把昨夜月同行

列郡謳歌惜三朝出入榮江村獨歸處寂寞養殘生

洙曰武歷事明皇肅宗今代宗即位赴名是三朝也○前四敘別情列郡東西川也惜者惜其不能留也

二句頌巖末二句自謂

送梓州李使君之任原注故陳拾遺射洪人也篇末有云唐書梓

州梓潼郡屬劍南道乾元後蜀分東西川梓州恒為東川節度使治所

籍甚黃丞相能名自潁川近看除刺史還喜得吾賢

陸賈傳聲名籍甚孟康注狼籍之甚漢書黃霸拜潁川太守咸稱神明後徵入為丞相○此段前點使

君二字五馬何時到雙魚會早傳老思筇竹杖冬要錦

衾眠古詩遺我雙鯉魚蜀都賦筇杖傳節于大夏之邑顧愷之竹譜筇竹高節實中狀若人剖為

杖出南廣邛都縣○此望其到後惠書兼致土產不作臨岐別惟聽舉最先

火雲揮汗日山驛醒心泉京房傳化行縣中舉最當遷○臨岐句翻案語火雲

二句言別之時并所經之地醒心二字亦寓規意遇害陳公殞於今蜀道憐

君行射洪縣為我一潛然王叔師九思愍貞良今遇害舊唐書子昂父在鄉

為縣令段簡所辱子昂聞之遠還鄉里簡乃因事收繫獄中憂憤而卒唐書射洪縣屬梓州○此段因李到梓而及之另是一頭深有同類之傷意

觀打魚歌

綿州江水之東津。魴魚鱗鱗色勝銀。漁人漾舟沉大

網。截江一擁數百鱗。眾魚常才盡却棄。赤鯉騰出如

有神。潛龍無聲老蛟怒。迴風颯颯吹沙塵。水經注綿水西出綿竹縣又與湔水合亦謂之郫江又言是涪水爾雅注江東呼魴魚為鯪一名鯪陸璣疏魴魚廣而薄肌肥甜而少肉細鱗之美者也詩鱣鮪發發韓詩外傳作鱣晉白紵舞歌質如輕雲色如銀西陽雜俎國朝律取得鯉魚即宜放不得喫號赤鯉公○此段了完打魚

養子左右揮霜刀

鱠飛金盤白雪高。徐州禿尾不足憶。漢陰槎頭遠遁

逃。辛延年詩金盤鱠鯉魚詩義疏鱣似魴而大頭謂之鱣或謂之鱠徐州禿尾殆指此也不足憶遠遁迺總言味之遜美於此而自遁避也○此段言鱣是申一層意

魴魚肥美知第一。既飽驩娛亦蕭瑟。君不見

朝來割素髻。咫尺波濤未相失。西征賦華魴躍鱗素有得喪頓殊意固不沾沾魴魚也擴題一層意

又觀打魚

蒼江漁子清晨集。設網提綱萬魚急。能者操舟疾若

風。撐突波濤挺義入。小魚脫漏不可記。半死半生猶

戢戢大魚傷損皆垂頭列子津人操舟若神屈強泥沙有時立陸

西征賦垂餌出入挺叉來往注又取魚又也賈傳屈強于此劉峻金華山栖志魚潛淵下窟穴泥

沙○此段敘完打魚事東津觀魚已再來主人罷鱠還傾盃日

落蛟龍改窟穴山根鱸鮓隨雲雷干戈兵革鬪未止

鳳凰麒麟安在哉吾徒胡為縱此樂暴殄天物聖所

哀東津句頂前首點明又字爾雅注鱣大魚似鱣而鼻短口在頷下體有邪行甲無鱗肉黃大者長

二三丈江東呼為黃魚疏鮓魚形似鱣而青黑頭小而尖似鐵兜鍪口亦在頷下大者為王鮓小者為鮓

鮓肉白張衡賦王鮓岫居按鮓岫居而能變化故有山根雲雷之句援神契德至鳥獸則鳳凰翔

春秋繁露恩及虫魚則麒麟至書暴殄天物王制田不以禮曰暴天物干戈二句即家語覆巢破卵

則鳳凰不翔剖胎剖孕則麒麟不至意○此與上首俱推一步作結題之內外意俱出

越王樓歌綿州圖經越王臺在州城外西北有臺高百尺上有樓下瞰州城唐

高宗顯慶中太宗子越王貞任綿州刺史作

綿州州府何磊落顯慶年中越王作孤城西北起高

樓碧瓦朱甍照城郭樓下長江百丈清山頭落日半

輪明君王舊跡今人賞轉見千秋萬古情古詩西北有高樓

神仙傳碧瓦鱗差○此首絕似王勃滕王閣詩

海棕竹宋和益部方物贊海櫻大抵櫻類然不皮而幹葉叢于杪至秋乃實似棟

子劉恂嶺表錄廣中有一種波斯棗木無旁枝直聳三四丈至巔四向共生十餘枝葉

杜詩會釋

如櫻欄土人呼為海櫻

左綿公館清江濱海棕一株高入雲龍鱗犀甲相錯
落蒼稜白皮十抱文自是眾木亂紛紛海棕焉知身
出羣移栽北辰不可得時有西域胡僧識蜀都賦于東則左綿
巴東百濮所克舊注綿州涪水所經涪居其右綿居其左故曰左綿武帝穿昆明池池底皆黑灰問東方朔朔曰不知可問西域胡僧法蘭蓋博物者也按胡僧切波斯首四句敘海棕所生之地并其狀後四寓意言不見知于朝廷而徒為有識所嘆耳

姜楚公畫角鷹歌

名畫記姜皎上邳人善畫鷹鳥玄宗即位累官至太常卿封楚國公
凡鳥頭上有毛突起俱謂之通謂之角鷹

也角

楚公畫鷹鷹戴角殺氣森森到幽朔觀者貪愁掣臂
飛畫師不是無心學此鷹寫真在左綿却嗟真骨遂
虛傳梁間燕雀休驚怕亦未搏空上九天前句贊畫之神妙後

段無限感慨隱自况也

巴西驛亭觀江漲呈竇十五使君二首

唐書地志
綿州巴西郡治巴西縣

宿雨南江漲波濤亂遠峰孤亭凌噴薄萬井逼春容
霄漢愁高鳥泥沙困老龍天邊同舍客攜我豁心胸

杜詩會粹

卷之十

三十

舊注南江即綿江 學記待其從容 注從讀如春謂擊也擊鐘者每一春為一容然後盡其聲此借言水勢衝擊之狀 鳥亦為愁 龍亦為困極意寫江漲

轉驚波作惡。即恐岸隨流。賴有盃中物。還同海上鷗。

關心小剡縣。傍眼見揚州。為接情人飲。朝來減片愁。

陶潛詩且進杯中物 九域志越州東南二百八十里 有剡縣一統志今紹興府嵊縣 鮑照詩留酌待情人 情商胡離別下揚州意上西陵故驛樓為問淮南 詩云商胡離別下揚州意上西陵故驛樓為問淮南 米貴賤老夫乘興欲東遊 意中實有下揚州遊會稽之典不覺見水勢之大遂疑旦暮可達以慰夙心故 曰關心 曰傍眼

又呈竇使君

向晚波猶綠。連空岸脚青。日兼春有暮。愁與醉無醒。漂泊猶盃酒。踟躕此驛亭。相看萬里外。同是一浮萍。

述古三首

赤驥頓長纓。非無萬里姿。悲鳴淚至地。為問馭者誰。鳳凰從天來。何意復高飛。竹花不結實。念子忍朝饑。古來君臣合。可以物理推。賢人識定分。進退固其宜。

穆天子傳右駮赤驥而左白義 長纓馬鞅也 王 褒頌周流八極萬里一息 戰國策驥服鹽車上太行 行漉汗灑地中阪遷延負轅而不能上伯樂遭之下 車攀而哭之解紵衣以繫之驥于是俯而噴仰而鳴 者何也彼見伯樂之知已也 楚詞鳳凰高飛而不 下韓詩外傳黃帝即位鳳凰蔽日而至帝東園集

帝梧桐食帝竹實范雲詩竹花何莫忍詩怒如

調飢韓詩作朝飢薛君章句朝飢最難忍淮南子耳

君臣之遇合也物理即上赤驥鳳凰也窮達有定分

表記事君難進而易退則位有序此詩乃選詩

體赤驥鳳凰皆借典語有世莫我知必不枉道意

市人日中集於利競錐刀置膏烈火上哀哀自煎熬

農人望歲稔相率除蓬蒿所務穀為本邪羸無乃勞

舜舉十六相身尊道何高秦時任商鞅法令如牛毛

易日中為市左傳錐刀之末將盡爭之江淹書寧

當爭尺寸之末競錐刀之利哉莊子膏火自煎也

阮籍詩膏火自煎熬西京賦何必昏于作勞邪羸

優而足恃薛綜注昏勉也邪偽也優饒也邪羸照上

市人競利說左傳天下同心戴舜以為天子以其

舉十六相故也史記商鞅衛之庶公子相秦封商

君天資刻薄少恩變秦法令密如牛毛宗室貴戚多

怨望者後滅商君之家此言為治者不可用心計

法令之臣惟敦本計可耳

漢光得天下祚未固有開豈惟高祖聖功自蕭曹來

經綸中興業何代無長才吾慕寇鄧勲濟時亦良哉

耿賈亦宗臣羽翼共徘徊休運終四百圖書在雲臺

記國之將興有開必先丙吉傳高祖開基蕭曹為

寇恂鄧禹耿弇賈復皆光武中興諸臣漢書

贊蕭何曹參起刀筆吏為一代宗臣後漢獻帝贊

終我四百末作虞賓東觀漢紀永平中顯宗追感

前世功臣乃圖畫二十八將于南宮雲臺收京後

大將有跋扈不能制者故公舉光武諸臣以致其感

耳焉

宗武生日

公送嚴武至綿州因徐知道之亂遂入梓州時宗武在成都故思之

小子何時見高秋此日生自從都邑語已伴老夫名

詩是吾家事人傳世上情熟精文選理休覓彩衣輕

何時見言何時得見乎思之也 都邑二語一氣言

都邑之語已謂得老夫家學也詩是二句又承上言

詩自吾祖審言公以來原屬有素但人言所傳亦世

情耳小子未必能副也但當熟精文選之理自足娛

親不必更覓彩衣耳○生日 凋瘵筵初秩欹斜坐不

首二句一點下屬訓誡之詞 成流霞分片片涓滴就徐傾

到天上過紫府仙人以流霞一杯飲之輒不飢渴

鮑照詩銅溪畫森沍乳竇夜涓滴○此段正序生日

端坐惟思流霞涓滴以遺此日耳

光祿坂行

蔡曰光祿坂在梓州銅山縣

山行落日下絕壁西望千山萬山赤樹枝有鳥亂鳴

時暝色無人獨行客馬驚不憂深谷墜草動只怕長

弓射安得更似開元中道路即今多擁隔

南史宋明帝以王景文外戚貴盛張永累經軍旅

疑其將來難信乃自為謠言曰一士不可觀弓長射

殺人 玄宗本紀開元間海內富安行者雖萬里不

持寸刃 鮑曰崔寧傳寶應初蜀亂山賊乘險道路

不通與此詩合○前四坂 題玄武禪師屋壁

唐書玄武縣屬梓州本隸 勝覽大雄山在中江有玄武 廟杜詩玄武禪師屋即此

何年顧虎頭滿壁畫滄洲赤日石林氣青天江水流
錫飛常近鶴杯渡不驚鷗似得廬山路真隨惠遠游

天台賦應真飛錫以躡虛注應真得道人執錫杖行于虛空故曰飛也高僧傳舒州潛山最奇絕而山麓尤勝誌公與白鶴道人欲之同白武帝帝俾各以物識其地得者居之道人以鶴誌公以錫已而鶴先飛去至麓將止忽聞空中錫飛聲誌公之錫遂卓于山麓道人不憚然以前言不可食遂各于所識築室焉劉宋時杯渡者不知姓名常乘木杯渡水止宿一家有金像求之弗得因竊以去主人追之至孟津浮木杯渡河無假風棹輕疾如飛惠遠住廬山彭城劉遺民豫章雷次宗雁門周續之新蔡畢頴之南陽宗炳張萊民張季碩等並棄世遺榮依遠游止○此詩全首味畫禪師結末一點

悲秋

涼風動萬里羣盜尚縱橫家遠傳書曰秋來為客情
愁窺高鳥過老逐衆人行始欲投三峽何由見兩京

公舊居洛陽東京後家在長安西京故曰兩京

客夜

客睡何曾着秋天不肯明入簾殘月色高枕遠江聲
計拙無衣食途窮仗友生老妻書數紙應悉未歸情

客亭

秋牕猶曙色木落更天風日出寒山外江流宿霧中
聖朝無棄物多病已成翁多少殘生事飄零任轉蓬

本詩會和

此與前作一時事前
以夜言此以曉言

目錄

蕭山張遠邇可著

寶應中居成都客梓州作

九日登梓州城 九日奉寄嚴大夫 戲題寄

上漢中王 翫月呈漢中王 相從行贈嚴別

駕 秋盡 野望 冬到金華山觀 陳拾遺

故宅 謁文公上方 奉贈射洪李四丈 早

發射洪縣 通泉驛 過郭代公故宅 觀薛

稷少保書畫壁 通泉縣署壁後薛少保畫鶴

上詩會序

卷之十一

陪王侍御同登東山最高頂
陪王侍御宴
通泉東山野亭
漁陽
聞官軍收河南河北
遠游
收京
送司馬入京
巴西聞收京
闕
愁坐
春日梓州登樓
春日戲題惱郝
使君
題鄆縣郭明府茅屋壁
奉送崔都水
翁下峽
送竇九歸成都
鄆縣西原送李判
官兄武判官弟赴成都
涪江泛舟
泛舟送
魏倉曹還京
送路六侍御入朝
涪城縣香
積寺官閣
泛江送客
上牛頭寺
望牛頭

寺
上兜率寺
望兜率寺
登牛頭山亭子
甘園
陪李梓州王閬州蘇遂州李果州四
使君登惠義寺
數陪李使君泛江
送何侍
御歸朝
江亭送眉州辛別駕
行次鹽亭縣
聊題四韻
倚杖
陪王漢州留杜綿州泛房
公西湖
得房公池鵝
答楊梓州
舟前小
鵝兒
官池春雁
投簡梓州幕府
贈韋贊
善
喜雨
短歌行送祁錄事歸合州
寄題
江外草堂
陪章留後惠義寺餞嘉州崔都督

赴州 惠義寺送王少尹赴成都 惠義寺送

辛員外 又送 陪章留後侍御宴南樓 臺

上得涼字 送王十五判官 章梓州橋亭

章梓州水亭 戲作寄上漢中王 櫻拂子

韋諷錄事宅觀曹將軍畫馬圖引 客舊館

杜詩會粹

秀水朱竹垞先生定

仁和毛先民志黃叅

蕭山張 遠邇可著

九日登梓州城

伊昔黃花酒如今白髮翁追歡筋力異望遠歲時同

弟妹悲歌裏朝廷醉眼中兵戈與關塞此日意無窮

隋煬帝詩醉眼暗相看 兵戈關塞是時徐知道兵守劍閣

九日奉寄嚴大夫

九日應愁思。經時冒險艱。不眠持漢節。何路出巴山。
小驛香醪嫩。重巖細菊斑。遙知簇鞍馬。回首白雲間。
是時徐知道反。嚴武阻兵。九月尚未出巴嶺。

巴嶺答杜二見憶

嚴武

卧向巴山落月時。兩鄉千里夢相思。可但步兵偏愛
酒。也知光祿最能詩。江頭赤葉楓愁客。籬外黃花菊
對誰。跋馬望君非一度。冷猿秋雁不勝悲。
宋書顏延之傳世祖

踐祚以爲金紫光祿大夫領湘東王師。○落句正對遙知簇鞍馬意。

戲題寄上漢中王三首

原注時王在梓州。斷酒不飲。篇中戲之。

西漢親王子。成都老客星。百年雙白鬢。一別五秋螢。
忍斷杯中物。祇看座右銘。不能隨皂蓋。自醉逐流萍。

舊書瑀讓王第六子。早有才望。偉儀表。初封隴西郡公。從明王幸蜀。至漢中。因封漢中王。仍加銀青光祿大夫。漢中郡太守。客星。公自謂。晉書吳玠好飲酒。後醉忤權貴。戒飲。阮宣毆其背。曰。看看老癯。痴忍斷杯中物耶。

策杖時能出。王門異昔遊。已知嗟不起。未許醉相留。
蜀酒濃無敵。江魚美可求。終思一酌酹。淨掃雁池頭。

鄒陽傳何王之門不可曳長裾乎。晉書殷浩傳于時擬之。管葛王蒙謝尚。伺其出處。以卜。江左興亡。相謂曰。深源不起。當如蒼生何。或曰。不起。自傷老病也。晉書謝安寢疾。曰。吾昔夢白雞。今歲在酉。吾殆不

起乎山簡傳日夕倒載歸茗芋無所知集韻茗芋通作酪酏○異昔游異于昔日之游即所謂一別五秋螢也承言已知王之嗟我不起矣但既斷杯中物未知可許一醉而相留乎下仍以酒之濃欣動之總屬戲

羣盜無歸路。衰顏會遠方。尚憐詩警策。猶記酒顛狂。

魯衛彌尊重。徐陳略喪亡。空餘枚叟在。應念早升堂。

文賦立片言以居要為一篇之警策傅亮封諸皇弟皇子奏地均魯衛德兼庸賢魏文帝與吳質書昔年疾疫親故多罹其災徐陳應劉一時俱逝雪賦名鄒生延枚叟漢書枚乘為弘農都尉去官遊梁客皆善屬詞賦乘尤高羣盜句言因盜賊縱橫而歸路絕也枚叟公自謂應念早升堂謂昔日之登堂酣飲者冀王轉念之終思一酪酏也

翫月呈漢中王

夜深露氣清。江月滿江城。浮客轉危坐。歸舟應獨行。

關山同一照。烏鵲自多驚。欲得淮王術。風吹暈已生。

謝惠連詩眷眷浮客心謝莊詩臨堂危坐悵欲悲歸舟公自謂望月而思鄉也與頸聯意自連同暈闕許慎注有軍士相圍守則月暈以蘆灰環月其一面則月暈亦闕于上庾肩吾詩圓隨漢東暈逐淮王灰王褒關山月天寒光轉白風多暈欲生因月而借用淮王事貼漢中王甚切

相從行贈嚴二別駕

我行入東川。十步一回首。成都亂罷氣。蕭索浣花草。

杜詩會釋

堂亦何有通鑑寶應元年秋七月劍南兵馬使徐知

悉平道反八月知道為其將李忠厚所殺劍南

事知名久把臂開樽飲我酒酒酣擊劍蛟龍吼烏帽

拂塵青騾粟紫衣將炙緋衣走舊註別駕古稱從事

州人即為本州別駕盧諶詩豈謂鄉曲譽謬充本州

役烏帽拂塵言拂去其塵也青騾粟趙作青螺

吐日夜如何其初促膝黃昏始叩主人門誰謂俄頃

膠在漆萬事盡付形骸外百年未見歡娛畢神傾意

豁真佳士久客多憂今愈疾古詩請說銅爐器崔嵬

根據銅盤梁朱異歌促膝今道故久要今不忘

淮南子曰薄于虞泉是為黃昏後漢書陳重與雷

義為友鄉里語曰膠漆自謂堅不如雷與陳莊子

高視乾坤又可愁一體交態同悠悠垂老遇君未恨

晚似君須向古人求漢書武安侯傳灌夫與魏其相

說晉武帝問王戎曰夷甫當世誰比戎云未見其比

當從古人中求耳此段極言交態之真言曠觀乾

坤之大所稱相知者皆泛泛然惟

別駕異是所以當從古人中求耳

秋盡東行且未迴茅齋寄在少城隈籬邊老却陶潛

菊江上徒逢袁紹杯雪嶺獨看西日落劍門猶阻北

上詩會釋

卷之十一

四

人來不辭萬里長為客懷抱何時得好開梓州蜀城在東故曰

東行陶潛詩采菊東籬下悠然見南山鄭玄傳

袁紹總兵冀州遣使要玄大會賓客玄最後至乃延

升上坐身長八尺飲酒一斛秀眉明目容儀溫偉

公以玄自况為儒而遭世難也舊引河朔飲非是

尚據劍閣故曰猶阻北人來

野望

金華山北涪水西仲冬風日始淒淒山連越巒蟠三

蜀水散巴渝下五溪獨鶴不知何事舞飢鳥似欲向

人啼射洪春酒寒仍綠極目傷神誰為攜嵩悉委切

覽金華山在梓州射洪縣漢書越巒郡本益州西南外夷武帝初開置唐書嶺州越巒郡屬劍南道

常璩蜀志秦置蜀郡漢高祖置廣漢郡武帝又分置

犍為郡後人謂之三蜀寰宇記巴州北水一名巴

嶺水一名渝州水一名宕渠水水經注武陵有五

溪謂雄溪楠溪力溪濩溪酉溪也辰溪其一焉夾溪

悉是蠻左右所居故謂五溪蠻也寰宇記黔州涪陵

水西北注涪州入蜀江黔州今辰州地即五溪水也

涪水至渝州與岷江合至忠涪以下五溪水來入焉

此云下五溪蓋約略大勢言之謝眺詩獨鶴方朝

唳飢麗此夜啼鶴既獨矣而何事猶舞乎蓋傷羈

孤也鳥饑則不免向人啼矣無限深情觸目而動

細按領聯望中遠景大景頸

聯望中細景近景秩然不亂

冬到金華山觀因得故拾遺陳公學堂遺跡

涪右衆山內金華紫崔嵬上有蔚藍天垂光抱瓊臺

唐書陳子昂字伯玉梓州射洪人少讀書于金華山武后時擢麟臺正字遷右拾遺

繫舟接絕壑。杖策窮縈回。四顧俯層巔。淡然川谷開。
雪嶺日色死。霜鴻有餘哀。焚香玉女跪。霧裏仙人來。

梓州在涪江之右。故曰涪右。度人經三十二天。三十二帝。諸天皆有隱名。第一太黃皇會天。鬱繼玉明。繼音藍。蔚藍即鬱繼也。趙曰蔚藍謂茂蔚之藍。天之青色如此。猶詩人言水曰按藍水也。宋韓子蒼詩。水色山光盡蔚藍。天台賦。瓊臺中天而懸居。謝靈運詩。築臺基層巔。日色死。蓋謂冬日無光。曹植詩。靈鼈戴萬丈神物。儼嵯峨。仙人翔其闕。玉女戲其阿。首四句遠望之景。次四句到山之景。又次點冬日并觀內之景。了題上截。

起激烈傷雄才。

此段了陳公讀書堂一截。

陳拾遺故宅

一統志陳子昂宅在射洪縣東七里東武山下。

拾遺平昔居。大屋尚修椽。悠揚荒山日。慘澹故園烟。

四句先從故宅說起。位下曷足傷。所貴者聖賢。有才繼騷雅。哲

匠不比肩。公生楊馬後。名與日月懸。同遊英俊人。多

秉輔佐權。彥昭超玉價。郭振起通泉。到今素壁滑。洒

翰銀鈎連。盛事會一時。此堂豈千年。終古立忠義。感

遇有遺篇。位下謂拾遺未甚顯達。殷仲文詩。哲匠感蕭晨。不比肩言不得與拾遺比肩。

盧藏用子昂別傳。經史百家罔不該覽。尤善屬文。雅有相如子雲風骨。舊唐書。趙彥昭字煥。然比州人。少以文詞名。中宗時。累遷中書侍郎。同中書門下三品。與郭元振張說友善。黃曰。元振為梓州通泉縣尉。彥昭與元振同業。太學故宜同游。唐書。先天二年。元振以兵部尚書同中書門下三品。與彥昭同。故云。

本言會林

多秉輔佐權也。（索靖草書狀）婉若銀鈎飄若驚鴻
銀鈎連言趙郭皆有留題在壁。（舊唐書）子昂為
感遇詩三十首王適見而驚曰此子必為天下文宗
未因故宅而言從古無千年之堂但存此忠義自
足不朽耳。（此段傷拾遺之才）
與遇佩其忠義應上聖賢句

謁文公上方

野寺隱喬木。山僧高下居。石門日色異。絳氣橫扶疎。
窈窕入風磴。長蘿紛卷舒。庭前猛虎臥。遂得文公廬。
俯視萬家邑。烟塵對堦除。（江淹詩）絳氣下縈薄。（注）絳
敷紛以扶疎。（歸去來辭）既窈窕以尋壑。（洞蕭賦）標
惠未住廬山。西林寺屋中嘗有一虎。人或畏之。輒驅
出。令上山。人去後。還復循伏。又潭州善覺禪師以二
虎為侍者。（左傳）韓康子使使者致萬家之邑于智

伯。此段敘文公上方由遠望而陟。吾師雨花外不
山而及門而登堂而俯視井井不亂。

下十年餘。長者自布金。禪龕只晏如火珠。脫玷翳白

月當空虛。（續高僧傳）法雲講法華經。忽感天花狀如
飛雪滿空而下。延于堂內。升空不墜。又勝

光寺道宗講大論。天雨衆花。旋繞講堂。飛流戶內。
西域記。昔善施長者。拯乏濟貧。哀孤惜老。時號給孤

獨願。建精舍。請佛降臨。惟太子逝。多園地爽。壇具以
情告。太子戲言。金遍乃賣。善施即出藏金。隨言布地。

建立精舍。（廣韻）龕塔下室。（稽康詩）與世無營。神
氣晏如。（唐書）天竺國王尸羅逸多。獻火珠鬱金香。菩

提樹。（法苑珠林）西方一月。分爲黑白。初月一日。至
十五日。名爲白月。十六日。已去。至于月盡。名爲黑月。

意。二句。喻言性。地光明。甫也。南北人。蕪蔓少耘鋤。久

遭詩。酒污何事。忝簪裾。王侯與螻蟻。同盡隨丘墟。願

七

本言會釋

聞第一義迴向心地初金篋刮眼膜價重百車渠無

生有汲引茲理儻吹噓檀弓丘也東西南北之人也

二句有齊物化意即第一義蕪蔓喻性地荒穢王侯

名第一義識世人所知名為世諦華嚴經出世人所知

訶薩有十種迴向華嚴論有心地法門涅槃經

如盲目人為治且造詣良醫是時良醫即以金篋決

其眼膜法華經或有行施金銀珊瑚珍珠瑇瑁

璫廣雅車渠石次玉楞嚴經是人即獲無生法忍

奉贈射洪李四丈

丈人屋上烏人好烏亦好人生意氣豁不在相逢早

尚書大傳愛其人者愛其屋上之烏憎其人者憎其

儲胥人生二句即陶潛詩相知何必舊傾蓋定前

言意○此段南京亂初定所向色枯槁游子無根株

敘李丈交誼茅齋付秋草東征下月峽挂席窮海島萬里須十金

妻孥未相保蒼茫風塵際蹭蹬騏驎老志士懷感傷

心胸已傾倒無根株即漂萍意茅齋指草堂李

三槌石谷東二里至明月峽峽首南岸壁高四十丈

其壁有圓孔形若滿月因以為各木玄虛海賦維

長綯掛帆席謝靈運詩掛席拾海月舊注古者一

兩金直十千今日十金則為百千○此段自敘不得

遂懷而幸李丈一豁應起作結

早發射洪縣南途中作

時老憂貧窶筋力豈能及征途乃侵星得使諸病入

卷之十一

八

鄙人寡道氣，在困無獨立。傲裝逐徒旅，達曙凌險澁。
 寒日出霧遲，清江轉山急。僕夫行不進，駑馬若維繫。
 汀洲稍疎散，風景開快悒。空慰所尚懷，終非曩游集。
 衰顏偶一破，勝事難屢挹。茫然阮籍途，更灑楊朱泣。

沈慶之詩：朽老筋力盡。鮑照詩：侵星赴早路。張君祖詩：借問道氣倫。安測泥洹靈。庾敬云：處眾人中，居然獨立。思玄賦：簡元辰而傲裝。注：傲始也。潘尼詩：世故尚未夷。嶠函方險澁。詩：繫之維之以。永今朝。潘尼詩：翔鳳嬰龍檻。騏驥見維繫。所尚懷以下，言山水之勝，本屬懷之所尚，但為窮老所迫，終非少年游覽比矣。所以衰顏雖爾一破，而勝事不堪。屢挹窮途之泣，其能免乎。梁景陵王傳：善立勝事。淮南子：楊朱見岐路而泣之，謂其可以南可以北。○前段歷敘早發之由，并途中早發之景，至空慰所

尚懷以下早發之情耳

通泉驛南去通泉縣十五里山水作

舊唐書通泉縣

屬梓州漢廣漢縣地隋置縣寰宇記通泉山在縣西北二十里東臨涪江絕壁二十餘丈水從山頂湧出下注涪江

溪行衣自濕，亭午氣始散。冬溫蚊蚋集，人遠鳧鴨亂。
 登頓生曾陰，欹傾出高岸。驛樓衰柳側，縣郭輕烟畔。
 一川何綺麗，盡日窮壯觀。山色遠寂寞，江光夕滋漫。
 傷時愧孔父，去國同王粲。我生苦漂零，所歷有嗟嘆。

庾信詩：山深雲濕衣。江總詩：登頓丹霞杪。江淹詩：會陰萬里生。謝朓詩：衰柳尚沉沉。何遜詩：輕

杜詩會和

烟淡柳色劉楨詩綺麗不可忘王粲之荊州依
劉表○此與前首同一律前段俱敘景至傷時以下
則言情敘景中自早
而午而夕條緒秩然

過郭代公故宅

史元振魏州貴鄉人長安志宅在京師宣陽里今云故宅

當是尉通泉時所居

豪俊初未遇其跡或脫略代公通泉尉
放意何自若及夫登袞冕直氣森噴薄磊落見異人
豈伊常情度定策神龍後宮中翕清廓俄頃辨尊親
指揮存顧託羣公有慙色王室無削弱迥出名臣上
丹青照臺閣

何遜詩顧余晚脫略懷抱日湮淪唐書郭元振傳郭震字元振以字顯舉進士授通泉尉任俠使氣撥去

小節陶潛詩放意樂餘年通典注三公八命復

加一命則服袞龍周禮曰諸公自袞冕而下如王之

服登袞冕指元振為兵部尚書同中書門下三品

崔瑗張衡碑文磊落煥炳與神合契唐書玄宗

度言不可以常情度之正見其磊落處唐書玄宗

誅太平公主睿宗御承天門諸宰相走伏外省獨元

振總兵扈從事定宿中書省二十四日以功封代國

公神龍中宗年號趙曰代公定策在先天二年

去中宗即位改元神龍凡八年今詩云定策神龍後

蓋太平擅罷始中宗朝則禍胎在神龍而下也俄頃

二句謂太平既誅則尊位有歸親傳不失所以成睿

宗付託之意任昉表寄深同氣遂荷顧託通鑑

晉紀司馬國璠曰劉裕削弱王室唐會要元振配

饗玄宗廟丹青指畫像以上敘代公生前八

八句言其功蹟我行得遺跡池館皆疏鑿壯公臨事

斷顧步涕橫落精魄凜如在所歷終蕭索高誅寶劍

七言會萃

卷之十一

十

篇神交付冥漠

陸機詩顧步咸可懼唐書武后名元振與語奇之索其文章上寶劍篇

后覽嘉嘆遂得擢用謝惠連祭古塚文號為冥漠君○此段方

我與子前咏陳拾遺作先故宅而後及拾遺此作先咏代公而略及故宅各見作法

觀薛稷少保書畫壁

唐書薛稷傳稷字嗣通好古博雅外祖魏徵家

多藏虞褚舊跡稷銳精模倣遂以書名天下畫又絕品睿宗即位遷黃門侍郎歷太子少

職保

少保有古風得之陝郊篇惜哉功名忤但見書畫傳

稷有秋日還京陝西十里作日驅車越陝郊北顧臨大河薛稷傳竇懷貞以附太平公主伏誅稷坐知謀賜死萬年獄○欲言書畫先我游梓州東遺跡涪贊其詩併其事實先一層意

水邊畫藏青蓮界書入金榜懸仰看垂露姿不崩亦

不騫鬱鬱三大字蛟龍岌相纏又揮西方變發地扶

屋椽慘澹壁飛動到今色未填翻譯名義集優鉢羅此云青蓮花王僧

文字志懸針小篆體也垂露書如懸針而勢不道勁阿那如濃露之垂故名詩不騫不崩注騫踞也

輿地紀勝薛稷書慧普寺三字徑三尺許在通泉縣慶善寺聚古堂法書要錄至于蛟龍駭獸奔騰駁

攬之勢心手隨變不知所如是謂達節西方變言所盡西方諸佛變相西陽雜俎唐人謂畫亦曰變

沈約詩發地多奇嶺干雲非一狀發地扶屋椽謂西方之像始白地面直至屋椽○此段承書畫來極

言其神妙畫藏二句起下二段垂露此行疊壯觀郭

姿四句言其書西方變四句言其畫薛俱才賢不知百載後誰復來通泉疊壯觀言書畫之妙者不一正

領起郭薛來蔡曰趙彥昭傳云與郭元振薛稷善元振傳云與薛稷趙彥昭同游太學蓋郭與薛舊為同舍後又會于通泉也誰復來通泉言誰復來通泉而繼郭薛之跡者乎○題意上文已盡此又推一步作結

通泉縣署壁後薛少保畫鶴

名畫記稷尤善花鳥人物雜畫

畫鶴知名屏風六扇鶴樣自稷始也

薛公十一鶴皆寫青田真畫色久欲盡蒼然猶出塵
低昂各有意磊落如長人佳此志氣遠豈惟粉墨新
萬里不以力羣游森會神威遲白鳳態非是倉鷓隣
晉永嘉郡記沐溪野去青田九里此中有雙白鶴年年生子長大便去只餘父母一雙在耳精白可愛

云神仙所養北山移文瀟灑出塵之想鵲賦一低一昂乍浮乍沒志氣遠即經營慘澹意

黃瓊疏朱紫共色粉墨雜糅古今注雉朝飛操雌雄羣游于山阿王褒頌聚精會神相得益彰

禽經白鳳謂之鷓爾雅疏黃鸝留一名倉庚一名商庚此段極狀畫鶴之妙不惟其形而得其神也

高堂未頹覆常得慰嘉賓白露墻壁外終嗟風雨頻

左傳其暴露之則恐燥濕之不時此段點還署壁二字惜其暴露風雨恐不能久意

赤霄有真骨耻飲滂池津冥冥任所往脫略誰能馴七命挂歸翻于

赤霄之表朱云本味畫鶴以真鶴結之猶之味畫鷹而及真鷹味畫鶻而及真鶻味畫馬而及真馬也

公詩格往往如是

陪王侍御同登東山最高頂宴姚通泉晚攜

酒泛江

一統志東山在潼川州東四里隔涪江層岩修阜勢若長城杜甫有詩

姚公美政誰與儔不減昔時陳太丘邑中上客有柱

史多暇日陪驄馬遊東山高頂羅珍羞下顧城郭銷

我憂豫章王凝賤庾亮以來荆州無復此美政後漢書陳寔補聞喜長再遷除太丘長修德清靜

百姓以安曲禮上客起張衡鄗酒賦錯時清江

膳之珍饈此段點陪侍御東山高頂宴一截

白日落欲盡復攜美人登綵舟笛聲憤怨哀中流妙

舞透迤夜未休燈前往往大魚出聽曲低昂如有求

三更風起寒浪湧取樂喧呼覺船重滿空星河光破

碎四座賓客色不動美人官妓簡文帝詩澄江鶩綵舟梁武陵王紀詩燕姬奏

妙舞荀子昔者瓠巴鼓瑟而游魚出聽蔡邕彈

琴賦感激弦歌一低一昂晉書謝安嘗泛海風起

浪湧諸人皆懼安吟嘯自若此云賓客色不動又

反案語陸機詩激朗笛彈哀箏取樂今日盡歡情

此段點晚携請公臨深莫相違迴船罷酒上馬歸

酒泛江一截留侯世家上起

人生歡會豈有極無使霜露沾人衣去罷酒魏文

帝樂府谿谷多悲風霜露沾人衣

末以規語結有樂不可縱意

陪王侍御宴通泉東山野亭

江水東流去清樽日復斜異方同宴賞何處是京華

亭景臨山水村烟對浦沙狂歌遇形勝得醉即為家

徐排詩表裏窮形勝

上寺會萃

卷之十一

十三

漁陽

漁陽突騎猶精銳，赫赫雍王都節制。猛將翻然恐後時，本朝不入非高計。祿山北築雄武城，舊防敗走歸其營。繫書請問燕者舊，今日何須十萬兵。

後漢書吳漢亡命在

漁陽說太守彭寵曰漁陽突騎天下所聞也

唐書實應元年九月魯王迺改封雍王冬十月以雍王為

天下兵馬元帥統河北朔方及諸道行營回紇等兵

十餘萬進討史朝義會軍于陝州即德宗也

舊唐書祿山反時築壘范陽北號雄武城時兵

聚糧繫書用魯仲連約矢射聊城事

公聞雍王授鉞作此以諷河北諸將漁陽突騎指

雍王所統之兵是時賊將多降而河北猶有負固

者故公言猛將翻然自悔而來尚恐後時顧乃不

入本朝豈高計乎又即祿山往事以醒之曰祿山

築城本為志計而竟不保良可鑒矣破竹之勢何須十萬兵耶故欲繫書轉告燕之耆舊耳

聞官軍收河南河北

唐書寶應元年冬十月僕固懷恩等屢破史朝

義兵進克東京其將薛嵩以相衛等州降張

志忠以恒趙等州降次年春正月朝義走至

廣陽自縊其將田承嗣以

莫州降李懷仙以幽州降

劍外忽傳收薊北，初聞涕淚滿衣裳。却看妻子愁何

在，漫卷詩書喜欲狂。白日放歌須縱酒，青春作伴好

還鄉。即從巴峽穿巫峽，便下襄陽向洛陽。

原注余田園在東京

按公先為襄陽人祖依藝為鞏令徙河南父閑為

奉天令徙杜陵公生于杜陵而田園在洛陽初聞

涕淚滿衣裳即喜心翻倒極嗚咽淚沾

巾意却看妻子蓋可同歸故鄉耳

遠游

賤子何人記。逃方著處家。竹風連野色。江沫擁春沙。
種藥扶衰病。吟詩解嘆嗟。似聞胡騎走。失喜問京華。

何人記言不為人所記憶也鮑照詩南國有儒生逃方獨淪誤

收京

唐書廣德元年十月郭子儀復京師車駕至自陝州

復道收京邑。兼聞殺犬戎。衣冠却扈從。車駕已還宮。
尅復誠如此。安危在數公。莫令回首地。慟哭動秋風。

前此肅宗收京今代宗復收故曰復道安危危者使之安也數公指子儀輩回首公自謂言未雨之防又在今日勿令回首之地又起悲風也

送司馬入京

羣盜至今日。先朝忝從臣。歎君能戀主。久客羨歸秦。
黃閣長司諫。丹墀有故人。向來論社稷。為話涕霑巾。

此因司馬入京欲伸不忘直諫之情以寄語故人也

巴西聞收京闕送班司馬入京

聞道收京闕。鳴鑾自陝歸。傾都看黃屋。正殿引朱衣。
劍外春天遠。巴西勅使稀。念君經世亂。匹馬向王畿。

前四句收京闕劍外二句公自敘未聯送司馬入京

愁坐

高齋常見野愁坐更臨門十月山寒重孤城水氣昏
葭萌氏種迥左擔犬戎屯終日憂奔走歸期未敢論
華陽國志蜀王封其弟葭萌于漢中號曰苴侯因命其地曰葭萌唐書葭萌縣屬利州任豫益州記江油左擔道按圖在陰平縣北于成都為西其道至險自北來者擔在左肩不得度擔也鄧艾束馬懸車之處○前四愁坐時景後則愁坐心事

春日梓州登樓二首

行路難如此登樓望欲逃身無却少壯跡有但羈栖
江水流城郭春風入鼓鞀雙雙新燕子依舊已銜泥
古詩思為雙飛燕銜泥巢君室○中四登樓情事末則即景而情無限矣

天畔登樓眼隨春入故園戰場今始定移柳更能存
厭蜀交游冷思吳勝事繁應須理舟楫長嘯下荆門
公少年嘗游吳越故因登樓所見而思之

春日戲題惱郝使君兄

使君意氣凌青霄憶昨歡娛常見招細馬時鳴金腰
褭佳人屢出董嬌饒
唐書凡馬有左右監以別其麓良細馬稱左麓馬稱右帝紀獲白麟更黃金為麟趾褭蹄目協瑞焉褭蹄侯有董嬌饒詩○此追敘前事腰東流江水西飛燕裏陪觀語佳人為主下承言之
可惜春光不相見願攜王趙兩紅顏再騁肌膚如素

練古樂府東飛伯勞西飛燕黃姑織女時相見沈

不相見遙裔發海鴻連翩出簷燕春秋更去來參差通泉

百里近梓州請公一來開我愁舞處重看花滿面樽

前還有錦纏頭西陽雜俎今婦人面飾用花子起自

郝使君妓公欲攜至梓州一昭容上官氏所製以掩點跡王趙

開夙愁故曰戲題曰惱也

題郭縣郭三十二明府茅屋壁

江頭且繫船為爾獨相憐雲散灌壇雨春青彭澤田

頻驚適小國一擬問高天別後巴東路逢人問幾賢

搜神記文王以太公為灌壇令其年風不鳴條文王

夢一婦人甚麗當道而哭問其故曰我泰山之女嫁

為西海婦欲歸灌壇今當道有德廢吾行吾行必有

大風疾雨文王覺名太公問之果有疾風暴雨從太

公邑外過文王乃拜太公為大司馬晉陶潛傳潛

為彭澤令公田悉令種秫曰令吾嘗醉于酒足矣妻

子因請種秫乃使二頃五十畝種秫五十畝種秫

左傳楚文王戒申侯母適小國○雲散二句借以美

郭因嘆以郭如是之賢而所適皆小邑未能展其才

故欲代為問天也別後言繼郭之後者唯題屋壁

故有落句即同官記之類欲其相勸也

奉送崔都水翁下峽唐書都水監使者二人

正五品上總河渠諸津

監署崔與公為甥舅其宗族俱在長安

無數涪江筏鳴橈總發時別離終不久宗族忍相遺

白狗黃牛峽朝雲暮雨祠所過頻問訊到日自題詩

本言會和

白狗二句
下峽所經

送竇九歸成都

文章亦不盡竇子才縱橫非爾更苦節何人符大名
讀書雲閣觀問絹錦官城我有浣花竹題詩須一行

通鑑梁武帝謂沈約才智縱橫王韶之贈潘綜吳
達詩固此苦節易彼大名魏志胡質為荊州刺史
子威自京師往省自驅驢不止傳舍留十數日告歸
父賜縑一疋威跪問曰大人清貧何以得此質曰此
吾俸餘聊助汝糧耳浣花竹即公草堂也○起二
句呼應體言文章不足盡竇之能事以其才實縱橫
也更字承上來有此才而又加苦節故曰更竇子
歸成都想並省艱故有問絹之句因託題詩浣花竹
云云

鄴城西原送李判官兄武判官弟赴成都府

唐志梓州治鄴縣一統
志廢鄴縣在潼川州治東

憑登送所親久坐惜芳辰遠水非無浪他山自有春
野花隨處發官柳著行新天際傷愁別離筵何太頻

梁元帝纂要
春辰日芳辰

涪江泛舟送韋班歸京得山字

追餞同舟日傷心一水間飄零為客久衰老羨君還
花遠重重樹雲輕處處山天涯故人少更益鬢毛斑

隋煬帝詩遠意更重重○
前四句完題後卽景敘情

上詩會萃

卷之十一

十八

泛舟送魏十八倉曹還京因寄岑中允參范

郎中李明

唐書諸衛府各有倉曹參軍
杜確岑參集序參出為魏州長史改

太子中允兼殿中侍御
史克關西節度判官

遲日深江水輕舟送別筵帝鄉愁緒外春色淚痕邊

見酒須相憶將詩莫浪傳若逢岑與范為問各衰年

朝野僉載咸亨中謠曰莫浪傳阿婆
瞋○前六還題上截末二寄岑范

送路六侍御入朝

童稚情親四十年中間消息兩茫然更為後會知何
地忽漫相逢是別筵不分桃花紅似錦生憎柳絮白

於綿劍南春色還無賴觸忤愁人到酒邊

分音問○張正見詩

不分梅花落還同橫笛吹又衰桃賦爾乃萬株成錦
千林似翼何遜詩未覺愛生憎祖孫登咏柳飛
綿亂上空○送別前四已盡後四觸物生愁耳

涪城縣香積寺官閣

唐書涪城縣屬梓州寰
宇記香積山在涪城縣

東南三里
北枕涪江

寺下春江深不流山腰官閣迥添愁含風翠壁孤雲

細背日丹楓萬木稠小院迴廊春寂寂浴鳧飛鷺晚

悠悠諸天合在藤蘿外昏黑應須到上頭

庾信詩春
江下白帝

佛書有三界諸天自欲界以上皆曰諸天
蘇註常琮侍煬帝游寶山帝曰幾時到上方琮曰昏黑應

須到上頭左右大笑
帝曰淳古君子也

泛江送客

二月頻送客東津江欲平
烟光山際重舟楫浪前輕
淚逐勸盃下愁連吹笛生
離筵不隔日那得易為情

離筵不隔日言無虛
目也應上頻送客句

上牛頭寺

寰宇記牛頭山在梓州郫縣西南
二里高一里形似牛頭四面孤絕
府臨州郭下有長樂寺
樓閣烟花為一方勝

青山意不盡袞袞上牛頭
無復能拘礙真成浪出遊
花濃春寺靜竹細野池幽
何處啼鶯切移時獨未休

虞翻傳勿令有所拘礙何遜詩吾人少拘
礙得性便游逸梁簡文詩真成恨不已

望牛頭寺

牛頭見鶴林梯逕繞幽深
春色浮山外天河宿殿陰
傳燈無白日布地有黃金
休作狂歌老迴看不住心

涅槃後分佛入涅槃已東西二雙合為一樹南北二
雙亦合為一皆垂覆如來其樹慘然變白經云樹色
如鶴之白故名鶴林王融法門頌啟鶴林雙樹顯究
竟以開氓釋迦成道記一燈滅而一燈續釋慧淨
詩咸希畢契傳燈情江總賦成黃金之勝地金
剛經應無所住而生其心眾香偈轉不住心退無因
果宿字正異定作沒

上兜率寺

釋家成道記注梵云兜率陀或云
觀史陀此云知足即欲界第四天

也圖經兜率寺在梓州郫縣南寰宇記前瞰郡城拱揖如畫侯圭

兜率知名寺真如會法堂江山有巴蜀棟宇自齊梁

庾信哀雖久何顓好不忘白牛車遠近且欲上慈航

圓覺經畧疏圓覺自性本無偽妄變易即是真如真謂真實顯非虛妄如謂如常表無變易梁簡文帝詩當須耳應漏然後會真如江總入龍丘巖精舍詩法堂猶集雁北史庾信位望通顯常有鄉關之思乃作哀江南賦蔡曰何顓見後漢書黨錮傳與詩義不類疑是周顓蓋周何字相近而訛耳南史周顓音詞辨麗長于佛理鍾山西立精舍休沐則歸之清貧寡欲終日長蔬雖有妻子獨處山舍法華經有大白牛肥重多力形體殊好以駕寶車清涼禪師般若經序般若者若海之慈航昏衢之巨燭梁昭明太子詩慧海渡慈航前四寫寺後四上寺之情事

望兜率寺

樹密當山逕江深隔寺門霏霏雲氣重閃閃浪花翻
不復知天大空餘見佛尊時應清盥罷隨喜給孤園

九章雲霏霏而承宇江道賦寒光閃閃而翻漢不復知天大吳云高山蔽天故天失其大望中景朱長孺云言佛之尊于天也闕澤云孔老二教法天制用不敢違天佛之設教諸天奉行不敢違佛故佛號人天師此二說各異前說較妥沈約懺悔文隨喜讚悅

登牛頭山亭子

路出雙林外亭窺萬井中江城孤照日春谷遠含風
兵革身將老關河信不通猶殘數行淚忍對百花叢

木言會

傅大士傳大士捨宅于松下建寺因以樹名雙林。前四亭中所見下屬感懷。

甘園 其古通作柑。益州方物贊柑生果。渠嘉等州結實埒于江南味差薄。

春日清江岸千甘二頃園青雲羞葉密白雪避花繁
結子隨邊使開筒近至尊後於桃李熟終得獻金門

唐書劍南道眉簡資等州歲貢柑。雲葉雪花亦間字用法葉之密而青雲為之羞花之繁而白雪為之避羞字避字公深着意處。末二句有大器晚成兼不逐時趨意當于言外求之。

陪李梓州王閬州蘇遂州李果州四使君登

惠義寺 唐書閬州屬山南西道舊書屬劍南道果州南兗郡屬山南西道武德

四年析隆州置。蔡曰地志惠義寺長平山在梓州郫縣北。

春日無人境虛空不住天鶯花隨世界樓閣倚山巔
遲暮身何得登臨意惘然誰能解金印瀟灑共安禪

唐孫逖詩邊地鶯花少年來未覺新世界盡觀衆生無名釋詩高揖謝時俗瀟灑出樊籠。法華經偈安禪合掌。前四咏寺後四寓感誰能字暗照四使君。

數陪李梓州泛江有女樂在諸舫戲為艷曲

二首贈李

上客迴空騎佳人滿近船江清歌扇底野曠舞衣前
玉袖臨風竝金壺隱浪偏競將明媚色偷眼艷陽天

庾信看妓詩綠珠歌扇薄飛燕舞衣長。隋煬帝望詩風吹玉袖香。鮑照詩金壺隱夕淪。

七詩會

卷之十一

二十二

本言會和

江南曲宿露洗開明媚眼鮑照詩當避艷陽年偷眼指佳人並字競字應上滿字

白日移歌袖青霄近笛床翠眉縈度曲雲髻儼成行

立馬千山暮迴舟一水香使君自有婦莫學野鴛鴦

釋名牀裝也凡所以裝載者皆謂之牀如糟牀食牀鼓牀筆牀皆此義古詩度曲翠眉低漢紀注度

曲謂曲終更授其次沈約詩麗色倘未歇聊承雲

婦羅敷自有夫古樂府歌曰湖中百種鳥半雌半是雄鴛鴦逐野鶴恐畏不成雙青霄近笛床江曠

覺天低也未二語了題戲字

送何侍御歸朝原注李梓州泛舟筵上作

舟楫諸侯餞車輿使者歸山花相映發水鳥自孤飛

春日垂霜鬢天隅把繡衣故人從此去寥落寸心違

王嘉傳今之郡守重于古諸侯諸侯指李梓州使者指侍御世說王子敬曰從山陰道上行山川

自相映發使人應接不暇梁簡文帝詩山川相映發前四敘別帶景後屬言情

江亭送眉州辛別駕昇之得蕪字

柳影含雲幕江波近酒壺異方驚會面終宴惜征途

沙晚低風蝶天晴喜浴鳧別離傷老大意緒日荒蕪

此作自景而事復自景而情另一做法然沙晚二句應上江波總了得江亭二字

行次鹽亭縣聊題四韻奉簡嚴遂州蓬州兩

使君咨議諸昆季唐書鹽亭縣屬梓州蓬州蓬山郡屬山南西道武

七詩會萃

卷之十一

二十三

木言會釋

德元年析巴隆渠三州置兩使君無考咨議或云卽嚴震

馬首見鹽亭高山擁縣青雲溪花淡淡春郭水泠泠

全蜀多名士嚴家聚德星長歌意無極好爲老夫聽

蜀都賦近則江漢炳靈世載其英蔚若相如嚼若君

平王褒燁燁而秀發楊雄含章而挺生全蜀多名

士本此異苑陳仲弓與諸子侄造荀季和父子于

時德星聚太史奏五百里內有賢人聚好爲老夫

聽冀其一聽而知意之無極也

倚杖原注鹽亭縣作

看花雖郭外倚杖卽溪邊山縣早休市江橋春聚船

狎鷗輕白浪歸雁喜青天物色兼生意淒涼憶去年

憶去年者公去春在梓州今復倚杖而過故傷行役之淒涼耳

陪王漢州留杜綿州泛房公西湖唐書房琯傳上元元年

年四月以禮部尚書出爲晉州刺史八月改

漢州刺史寶應二年四月拜刑部尚書

輿勝覽房公湖又名西湖按壁記

舊相思追後春池賞不稀闕庭分未到舟楫有光輝

鼓化尊絲熟刀鳴繪縷飛使君雙皂蓋灘淺正相依

分音問舊相思追房公入朝也春池之賞指兩使

君闕庭句公因房相還朝自生感慨通鑑光武

紀封隆曰臣隆得生到闕庭受誅有司此其大願

說文鼓配鹽幽菽也世說陸機詣王武子武子前有

羊酪問吳中何以敵此機曰千里尊羹但未下鹽鼓

耳西征賦襄人縷切鸞刀若飛按尊繪雖游宴

上詩會釋卷之十一二十四

品物亦貼西
湖非泛設也

得房公池鵝

房相西池鵝一羣眠沙泛浦白於雲鳳凰池上應回首為報籠隨王右軍

法書要錄王羲之性好鵝山陰曇曠村有道士養好者十餘王

往求市易道士言府君若能自屈書道德經各兩章便合羣以奉羲之任半日為寫畢籠鵝而歸○鳳凰池指房公右

軍公自比

答楊梓州

悶到房公池水頭坐逢楊子鎮東州却向青溪不相見迴船應載阿戎遊

晉書阮籍謂王渾曰與卿語不如與阿戎談阿戎渾子戎也

舟前小鵝兒

原注漢州城西北角官池作

鵝兒黃似酒對酒愛黃鵝引頸嗔船逼無行亂眼多翅開遭宿雨力小困滄波客散層城暮狐狸奈若何

方輿勝覽鵝黃乃漢州酒名蜀中無能及者陸務觀詩兩州名醞避鵝黃按鵝黃色也盧照隣詩鵝

黃粉白車中出裴慶餘詩滿額鵝黃黃金縷衣王安石

柳詩弄日鵝黃裊裊垂則酒名鵝黃以其色也庾

信詩雲光偏亂眼○

狐狸句正映出小字

官池春雁二首

官池即房公湖

自古稻梁多不足至今灘鴻亂為羣且休悵望看春水更恐歸飛隔暮雲

廣絕交論分雁鶩之稻梁○二詩全是寓意此云稻梁不足

本言會和

寵眷者少也。鴻鵠為羣，不能超然獨立也。歸飛隔雲，歸期尚沮也。當于言外求之。

青春欲盡急還鄉，紫塞寧論尚有霜。翅在雲天終不

遠，力微矰繳絕須防。母丘儉詩：飛騰冲雲天，奮迅協

○末二句一慰一戒，具有畏途之思。

投簡梓州幕府兼呈韋十郎官

幕下郎官安隱無，從來不奉一行書。固知貧病人須

棄，能使韋郎跡也踈。隱一作穩。○說文：隱，安也。義與

陽祿山踞床不拜曰：聖人安隱。注：隱，讀曰穩。○不奉公不奉也。貧病句正不奉之由。

贈韋贊善別唐志：東宮官左贊善大夫。五人掌傳令諷過失贊禮儀。

扶病送君發自憐，猶不歸。祗應盡客淚，復作掩荆扉。

江漢故人少音書，從此稀。往還二十載，歲晚寸心違。

張翰詩：旅途驚歲晚，歸與寸心違。○此作純於敬情。

喜雨原注：時聞浙右多盜賊。

久旱天地昏，日色赤如血。農事都已休，兵戎况騷屑。

巴人困軍須，慟哭厚土熱。滄江夜來雨，真宰罪一雪。

穀根小蘇息，沴氣終不滅。何由見寧歲，解我憂思結。

崢嶸羣山雲，交會未斷絕。安得鞭雷公，滂沱洗吳越。

晉書：光熙元年五月壬辰，日光四散，赤如血流，照地皆赤。吳均詩：仲秋黃葉下，長風正騷屑。舊唐書

七詩會粹

卷之十一

二十六

寶應元年八月台州人袁晁反陷浙東州郡詩末二句正指此○首六句從旱熱敘起次六句見雨之可喜崢嶸以下雨後之狀推一步作結題之外象也

短歌行送祁錄事歸合州因寄蘇使君

唐六典楊

帝罷州置郡有東西曹掾及主簿皇朝省主簿置錄事參軍開元初改司錄參軍事三人

唐書合州涪陵郡屬劍南東道

前者途中一相見人事經年記君面後生相勸何寂寥君有長才不貧賤君今起柁春江流余亦沙邊具小舟幸為達書賢府主江花未盡會江樓祁錄事合州錄事賢府主蘇使君方輿紀勝江樓在合州州治之前釣魚山學士山巫山橫其前下臨漢水

寄題江外草堂

原注梓州作寄成都故居

我生性放誕雅欲逃自然嗜酒愛風竹卜居必林泉

高彪詩滌蕩去穢累飄邈任自然遭亂到蜀江臥病

○四句雖泛敘起便含草堂意遣所便誅茅初一畝廣地方連延經營上元始斷手

寶應年敢謀土木麗自覺面勢堅臺亭隨高下敞豁

當清川惟有會心侶數能同釣船釋慧淨詩卧痾苦留滯闔戶望遙天

選賦堵除連延淳化帖唐高宗勅使至知立堂已成不知諸作總得斷手上元二年寶應一年皆

肅宗年號公乾元二年十二月至成都明年乃建草堂之始又二年為寶應元年乃成草堂之日漢書梁冀起第宅殫盡土木應璩詩奈何季世人侈靡在宮牆飾巧無窮極土木被朱光○此段敘初造草堂

勝之干戈未偃息安得酣歌眠蛟龍無定窟黃鵠摩蒼
天古來賢達志寧受外物牽顧惟魯鈍姿豈識悔吝
先偶攜老妻去慄澹凌風烟事迹無固必幽貞愧雙
全蛟龍二句興而比古樂府黃鵠摩天極高飛
沈約詩所累非外物南史劉峻傳少年魯鈍
繫詞憂悔吝者存乎介介即幾先也成都徐
知道之亂公攜家去蜀寓梓州○此段敘去草堂之
由語多曲折大意謂雖有草堂之勝奈干戈未息
安能晏眠乎彼蛟龍不擇地而處黃鵠每摩天而飛
行止自如不受塵網古來賢達之士其不凝滯于物
亦猶是也此皆先幾之哲耳顧我以魯鈍之姿豈先
幾而識悔吝但偶攜老妻而凌風烟若此者特以成
都擾亂不去必為之汚欲幽貞雙全不得不避耳幽
者隱逸也貞者不受偽署也此正尚念四小松蔓草
公之先幾處但公自謙故云然

易拘纏霜骨不堪長未為隣里憐此段以草堂之所
門四松在步履萬竹疎又云四松初移時大抵三尺
強別來忽三載離立如人長公拳拳于四松至矣

陪章留後惠義寺餞嘉州崔都督赴州章留後即

章彛杜氏通典節度使若朝覲則置留後
擇其人以任之唐書嘉州眉山郡屬劍南
東道舊書乾元元年劍南節度使
盧元裕請升嘉州為中都督尋罷

中軍待上客令肅事有恒前驅入寶地祖帳飄金繩
南陌既留歡茲山亦深登清聞樹杪磬遠謁雲端僧
迴策匪新岍所攀仍舊藤耳激洞門飈目存寒谷冰
出塵悶軌躅畢景遺炎蒸未願坐長夏將衰棲大乘

羈旅惜宴會艱難懷友朋勞生共幾何離恨兼相仍

觀經下有金剛七寶金幢擎琉璃地琉璃地上以黃金繩雜廁間錯以七寶界分齊分明法華經國名離垢琉璃為地有八交道黃金為繩漢疏廣傳設祖

道供帳東都門外南陌二句言既設祖南陌復登此山公有陪章梓州王閬州蘇遂州李果州登惠

義寺詩則茲乃重登也故曰迴策匪新岸所攀仍舊藤指前游而言也吳云一上即回路猶舊路藤猶舊

藤味同嚼蠟且下文闕軌躅遺炎蒸永願坐長夏云云如何說得去出塵闕軌躅言出塵世而為轍跡

所罕至也鮑照詩侵星赴早路畢景逐前儔畢景日景畢也是時適當夏日故曰未願坐長夏觀

下首絕域長夏晚茲樓清宴同可見傳燈錄若頓悟自心即佛依此而修者是最上乘禪李願大乘賦

序大乘者如來之道場也故綠覺聲聞謂之小乘吳均詩故人寧知此離恨煎人腸鮑照詩何慚宿

昔意猜恨坐相仍此屬宴後登寺故餞崔都督意

只首二句末四句一見中間都咏寺不然講寺多而餞意少喧客奪主矣

惠義寺送王少尹赴成都得峯字

苒苒谷中寺娟娟林表峯闌干上處遠結構坐來重

騎馬行春徑衣冠起暮鐘雲門春寂寂此別惜相從

首四句咏寺後四句送別

惠義寺送辛員外

朱樓此日垂朱實郭外誰家負郭田萬里相逢貪握

手高才仰望足離筵

永微圖經櫻桃洛中者勝深紅色曰朱櫻明黃色曰蠟櫻

又送

卷之十一

二十九

杜詩會釋

雙峰寂寂對春臺。萬竹青青照客杯。細草留連侵坐軟。殘花悵望近人開。同舟昨日何由得。竝馬今朝未擬回。直到綿州始分首。江頭樹裏共誰來。

陪章留後侍御宴南樓得風字

絕域長夏晚。茲樓清宴同。朝廷燒棧北。鼓角漏天東。屢食將軍第。仍騎御史驄。本無丹竈術。那免白頭翁。寇盜狂歌外。形骸痛飲中。野雲低度水。簷雨細隨風。出號江城黑。題詩蠟炬紅。此身醒復醉。不擬哭途窮。

漢武詔州郡察吏民有茂才異等可為將相使絕域者
江總詩清宴留神賞
漢書張良說高祖燒絕

棧道寰宇記印都縣漏天秋夏長雨熨道有大漏天小漏天通鑑上元二年二月奴刺党項寇寶雞燒大震關廣德元年秋七月吐蕃入大震關陷蘭廓河鄯洮岷秦成渭等州故有燒棧二句左傳豈將軍食之而有不足梁冀傳大將軍西第成將軍切留後御史切侍御屢食仍騎公自謂屢字仍字承上清宴同同字來同者同于前日之陪餞也南越志長沙郡瀏陽縣有王喬山山有合丹竈寇盜雖多置之狂歌之外形骸流落寄于痛飲之中俱要貼宴字唯留後欵之深故頓為排遣耳通鑑玄宗誅韋后逮夜葛福順李仙臯皆至請號而行注凡用兵下營及攻襲就主帥取號以備緩急相應題詩句暗用刻燭事此詩初讀之似無倫序細繹之條理秩然大意謂絕域當長夏之晚而茲樓之清宴復得相同于樓中而所見者朝廷在于燒棧之北所聞者鼓角在于漏天之東不覺憂從中來矣但以章公之殷勤無已其第也屢食之其驄也仍騎之素無丹竈之術寧能免于衰老然值此欵洽不覺憂與老之俱

去矣所以寇盜置之狂歌之外形骸寄于痛飲之中耳當其痛飲也唯見雲之渡水雨之隨風于是日暮而出號燒蠟而題詩醉醒相仍不擬窮途之泣耳又按通首或敘事或敘情公俱切自己身上講陪留後只起處一見

臺上得涼字

此與上章一時作當合看

改席臺能迥留門月復光雲霄遺暑濕山谷進風涼老去一杯足誰憐屢舞長何須把官燭似惱髣毛蒼

謝眺詩臺迥月難中前鄭當時傳客至無貴賤無留門下者執賓主之禮詩屢舞僮僮謝承後漢書巴祇為揚州刺史與客坐閣下不燃官燭此陪章留後宴南樓改席于臺上而作宴當長夏故前詩云絕域長夏晚茲樓清宴同因畏暑改席于臺上取臺之高迥也前詩云野雲低渡水簷雨細隨風樓宴

之時稍有風雨改席之後月復光明也雲霄二句承臺之迥來如在雲霄頓失其暑濕之氣四面空曠山谷競進其風涼也前詩云出號江城黑題詩蠟炬紅夜已闌矣此故何須把官燭云云

送王十五判官扶侍還黔中得開字

題曰還黔中詩

曰逐子回王蓋黔中人以侍養而歸公故送之唐書黔州黔中郡屬江南西道一統志辰州府地

大家東征逐子回風生洲渚錦帆開青青竹笋迎船出白白江魚入饌來離別不堪無限意艱危深仗濟時才黔陽信使應稀少莫怪頻頻勸酒杯

後漢書曹世叔妻班彪之女名昭字惠姬和帝數召入宮令皇后貴人師事焉號曰大家子穀為陳留長垣縣長大家隨至官

作東征賦以敘行李此以大家比王判官母也

楚詞望大河之洲渚 楚國先賢傳孟宗至孝母好

食笋冬月無之宗入林中哀號笋為之生 東觀漢

記姜詩與婦傭作養母母好飲江水嗜魚鱠俄而湧

泉舍側味如江水每旦出雙鯉魚 薛道衡詩幸逢

為善樂須降濟時才 先四扶侍還黔中後四敘送

章梓州橘亭餞成都寶少尹得涼字

秋日夜亭千橘香玉杯錦席高雲涼主人送客何所

作行酒賦詩殊未央衰老應為難離別賢聲此去有

輝光預傳籍籍新京兆青史無勞數趙張一作音佐兆

漢書趙廣漢張敞相繼為京兆尹吏民語曰前有趙

張後有三王 漢書菽文志青史二十七篇古人以

竹為簡寫書殺其青故曰青史 唐書玄宗幸蜀還

至德二載改成都府置尹視二京號曰南京故以京

兆比之。前四句題意已盡第五句公自謂下三句預期少尹也

章梓州水亭原注時漢中王兼道士席謙在會同用荷字韻

城晚通雲霧亭深到芰荷吏人橋外少秋水席邊多

近屬淮王至高門薊子過荆州愛山簡吾醉亦長歌

邵二泉杜詩舊注尹伯奇為丹陽尹好飲酒語友人

曰可同過橋彼處吏人少 世說梁王趙王國之近

屬貴重當時 莊子門懸簿無不走也 淮王比

漢中王薊子比席謙山簡比章梓州吾字公自謂

戲作寄上漢中王二首原注王新誕明珠

雲裏不聞雙雁過掌中貪看一珠新秋風嫋嫋吹江

漢只在他鄉何處人范雲詩寄書雲間雁為我西北

飛 三輔決錄孔融見韋元將

仲將與其父書曰不意雙珠生于老蚌江淹傷愛子賦痛掌珠之愛子庾信傷心賦掌中珠碎九歌嫋嫋兮秋風時王謫居蓬州按雲雁只說寄書不至與末語只在他鄉何處人相應正照題中寄字他俱作王之兄汝陽王璉已卒甚無謂

謝安舟楫風還起梁苑池臺雪欲飛杳杳東山攜妓

去泠泠修竹待王歸謝安傳安嘗與孫綽等泛海風起浪湧諸人並懼安吟嘯自若舟人猶去不止風轉急安徐曰如此將無歸耶舟人承言即回衆咸服其雅量謝惠連雪賦歲將暮時既昏寒風積愁雲繁梁王不說游于兔園俄而微霰零密雪下謝安傳安居東山每游賞必以妓女從

枚乘兔園賦修竹檀欒夾池水此詩下二句申上另是絕句一格謝安舟楫比漢中王遠謫郡守梁苑池臺指當日第宅已空大意如是

櫻拂子

櫻拂且薄陋豈知身效能不堪代白羽有足除蒼蠅

潘岳射雉賦思長鳴以效能西陽雜俎西域有黑獅子棒集賢校理張希復有師子尾拂夏月蠅蚋不敢集其上四語先

熒熒金錯刀擢擢朱絲繩非獨

顏色好亦由顧盼稱張衡四愁詩美人贈我金錯刀李善注漢書佩刀諸侯王黃金

錯環謝承後漢書詔賜應奉金錯把刀鮑照詩直如朱絲繩四語題之外象言金錯之刀朱絲之繩所以見重于世者非獨顏色之好唯其顧盼則見稱耳此櫻拂也誰其顧盼之者耶正反照物微世競棄意他註俱作裝飾吾老抱疾病家貧臥炎蒸啞膚倦撲滅賴爾甘服膺啞當作啞○莊子蚊蚋啗膚則通昔不寐矣烏鶯歌腸干結兮服

膺○四語公深藉物微世競棄義在誰肯徵三歲清
于櫻子與首段應微與金錯刀朱絲繩相反世競棄
秋至未敢闕絨膝莊子惟恐絨膝肩鑰之固○物
與顧盼稱相反誰肯徵言莫能明其義也世之競棄
在于薄陋吾之服膺在于效能所以三歷涼秋未敢
闕其絨膝也朱云從
班婕妤好團扇詩翻出

韋諷錄事宅觀曹將軍畫馬圖引

名畫記曹霸魏曹髦

之後髦畫稱于後代霸在開元中已得名天寶末每詔寫御馬及功臣官至左武衛將軍

國初已來畫鞍馬神妙獨數江都王將軍得名三十

載人間又見真乘黃名畫記江都王緒霍王元軌之子太宗皇帝猶子也多才菽善

書畫鞍馬擅名董道畫跋乘黃狀如狐背有角霸所畫馬未嘗如此特論其神駿耳○四句領起語以

江都王作陪題前一層法會貌先帝照夜白龍池十日飛霹靂內

府殷紅瑪瑙盤婕妤好傳詔才人索盤賜將軍拜舞歸

輕紈細綺相追飛貴戚權門得筆跡始覺屏障生光

輝明皇雜錄上所乘馬有玉花驄照夜白畫鑿曹霸人馬圖紅衣美髯奚官牽玉面驊綠衣闥官牽照

夜白長安志龍池在南內南薰殿北躍龍門南本是平地垂拱後因雨水流潦成小池後又引龍首支

渠分溉之日以滋廣彌亘數頃深至數丈常有雲氣或見黃龍出其中飛霹靂感動神物隨風雨而至

唐書裴行儉傳平都支遮副獲瑪瑙盤廣二尺文彩粲然百官志丙官有婕妤九人正三品才人七

人正四品輕紈細綺相追飛將軍之侍從也漢息夫躬傳躬交游貴戚趨權門為名古樂府萬物

生光輝○此段敘寫先帝之昔日太宗拳毛騮近時馬并見寵眷之渥尚是陪語

杜詩會釋 卷之十一 三十四

郭家獅子花今之新圖有二馬復令識者久嘆嗟此
 皆騎戰一敵萬縞素漠漠開風沙其餘七匹亦殊絕
 迥若寒空動烟雪霜蹄蹴踏長楸間馬官廐養森成
 列可憐九馬爭神駿顧視清高氣深穩借問苦心愛
 者誰後有韋諷前支遁長安志太宗六駿刻石于昭陵北闕之下五日拳毛騮金
石錄太宗六馬其一曰拳花騮黃馬黑喙杜陽雜編代宗自陝還命以御馬九花蚪并紫玉鞭轡賜郭子儀九花蚪范陽節度使李懷仙所貢額高九寸拳毛如鱗九花蚪范陽節度使李懷仙所貢額高九寸沙之態正見畫之神妙曹植詩走馬長楸間注古人種楸于道故曰長楸漢書路溫舒傳願給廐養韋昭曰析薪為廐炊烹為養馬官廐養森然成列亦圖中所見九馬承上七馬并拳毛騮獅子驄來

韋諷只此一點重在畫元不重韋也○憶昔巡幸新
 此段實敘韋諷宅所見九馬圖是主

豐宮翠華拂天來向東騰驤磊落三萬匹皆與此圖

筋骨同自從獻寶朝河宗無復射蛟江水中君不見

金粟堆前松柏裏龍媒去盡鳥呼風唐書京兆府昭應縣本新豐有

宮在驪山下蕭子顯詩漢馬三萬匹列子伯樂曰良馬可形容筋骨相也穆天子傳天子西征至陽紆之山河伯馮夷之所都居是惟河宗氏天子沉璧禮焉河伯乃按圖視典用觀天子之瑤器曰天子之珽玉果璿珠燭銀黃金之膏朝河宗言河宗朝而獻寶也沈約序觀寶河宗未必比麗漢武帝本紀元封五年自尋陽浮江親射蛟江中獲之舊唐書明皇嘗至睿宗橋陵見金粟山岡有龍盤虎踞之勢謂侍臣曰吾千秋萬歲後葬此豈升遐羣臣遵先旨葬焉○此段公因畫馬而思昔日所見之真馬因

本言會利
所見之馬而思先帝之臨幸今則物盡人亡矣
無限寄慨正念念不忘君也此題後拓一步法

客舊館

陳跡隨人事初秋別此亭重來梨葉赤依舊竹林青
風幔何時卷寒砧昨夜聲無由出江漢愁緒日冥冥

初客此館轉眼又成陳迹故初秋別此秋深又重客
此耳重來依舊何時俱映舊字無由出江漢正愁
其客舊館也○此作全首抱題公曉發公安詩江
湖遠適無前期出門轉盼已陳迹正宜與此參看

目錄

蕭山張遠邇可著

廣德中往來梓闔作

隨章留後新亭送韋諷丹青引贈曹將軍

霸送陵州路使君送元二適江左九日

倦夜薄暮王閩州筵閩州東樓放

船薄游南池嚴氏溪放歌行對雨

發閩中冬狩行山寺桃竹杖引將適

吳楚警急王命征夫西山舍弟占

歸草堂 有感五首 江陵望幸 城上 傷

春五首 與嚴二郎奉禮別 閩州奉送二十

四舅 贈裴南部 遣憂 巴山 早花 花

底 柳邊 送李卿 釋悶 贈別賀蘭銛

寄賀蘭銛 絕句 閩山歌 閩水歌 江亭

王閩州筵餞蕭遂州 陪王使君晦日泛江

泛江 渡江 南征 地隅 歸夢 久客

暮寒 遊子 滕王亭子 玉臺觀 送韋郎

司直 雙燕 百舌 奉寄章侍御 將赴荆

南寄別李劍州 奉寄別馬巴州 奉待嚴大

夫 自閩州領妻子却赴蜀山行 別房太尉

夫自國休於楚千法故從山計限氣太神
奉詩氣大

杜詩會粹

丹徒張素存先生定

鄞水鄭 梁禹梅叅

蕭山張 遠邇可著

隨章留後新亭會送諸君

新亭有高會行子得良時日動映江幕風鳴排檻旗
絕葦終不改勸酒欲無辭已墮峴山淚因題零雨詩

晉書羊祜嘗登峴山置酒祜沒襄陽百姓建碑其上
見者莫不流涕杜預因名為墮淚碑孫楚陟陽侯
送別詩晨風飄岐路零雨被秋草宋書謝靈運所稱
子荆零雨之章也因送別故用之○按旗幕新亭會

時之景亦照留後 絕葷句
意坐中如有不茹葷者故及耳

送韋諷上閩州錄事叅軍

國步猶艱難，兵革未衰息。萬方哀嗷嗷，十載供軍食。
庶官務割剝，不復憂反側。誅求何多門，賢者貴為德。

詩國步斯頽 魏志州牧縣宰割剝自利人不
聊生 左傳誅求無時 此段泛從時事序起 韋生

富春秋，洞徹有清識。操持綱紀地，喜見朱絲直。當令

豪奪吏，自此無顏色。必若救瘡痍，先應去蝥賊。樂恢傳註

春秋謂年也 言年少春秋尚多故稱富 白帖錄

事叅軍謂之綱紀椽 鮑照白頭吟直如朱絲繩

管子凡輕重散斂以時平準故大賈富家不得豪奪
吾人 史記劉敬傳天下之民瘡痍者未起 詩去

其蝥蝥及其蝥賊注食根曰蝥食節曰
賊 此段敘韋之識操而兼勉之之辭 揮淚臨大江

高天意悽惻，行行樹佳政。慰我深相憶，曹植書足下
在彼自有佳

政 此段敘別期以
佳政相慰繳完通篇

丹青引贈曹將軍霸

將軍魏武之子孫，於今為庶為清門。英雄割據雖已

矣，文采風流今尚存。魏志太祖武皇帝沛國譙人姓
曹名操漢相參之後 左傳三

后之姓于今為庶 英雄割據頂魏
武文采風流頂清門 四句領起語 學書初學魏夫

人，但恨無過王右軍。丹青不知老將至，富貴於我如

浮雲。法書要錄魏夫人名鑠字茂猗廷尉展之女弟
恒之從女汝陰太守李矩之妻隸書尤善規矩

杜詩會釋 卷之十二 十一

鍾公右軍少嘗師之書史會要王曠導從弟與衛世
 為中表故得蔡邕書法于衛夫人授子羲之張懷
 確書斷篆籀八分隸書章草飛白行書草書通謂之
 八體惟王右軍兼工羊欣云貴越羣品古今莫二兼
 撮眾法備成一家此段開元之中常引見承恩數
 以書法陪并敘其才品起
 上南薰殿凌烟功臣少顏色將軍下筆開生面良相
 頭上進賢冠猛將腰間大羽箭褒公鄂公毛髮動英
 姿颯爽來酣戰徐陵詩承恩預下席長安志南內
 門內有南薰殿北有龍池唐書貞觀十七年圖功
 臣于凌烟閣左傳狄人歸先軫之屍而面如生南
 史王琳傳回腸疾首切猶生之面後漢輿服志進
 賢冠古緇布冠也文儒者之服唐書百官朝服皆進
 賢冠酉陽雜俎太宗好用四羽大箭長常箭一挾
 射洞門闔舊書凌烟功臣李靖等二十四人開府

儀同三司鄂國公敬德第七故輔國大將軍揚州都
 督襄國忠壯公志玄第十後漢馬武傳論英姿茂
 績委而不用此先帝御馬玉花驄畫工如山貌不
 同是日牽來赤墀下迥立闔闔生長風詔謂將軍拂
 絹素意匠慘澹經營中須臾九重真龍出一洗萬古
 凡馬空玉花却在御榻上榻上庭前屹相向至尊含
 笑催賜金圍人太僕皆惆悵沈約詩如嬌如怨貌不
 不同不能傳神也劉孝標運命篇時在赤墀之下
 經營位置古樂府不知理何事淺立經營中榻上
 畫馬庭前真馬畫馬與真馬輝映故曰屹相向畫
 馬奪真而有賜金故圍人太僕為弟子韓幹早入室
 之惆悵耳此段敘畫馬之妙

亦能畫馬窮殊相。幹惟畫肉不畫骨。忍使驂驪氣凋。

喪 名畫記韓幹大梁人王右丞見其畫推獎之官至

自擅 楊子法言如孔子之門用賦也則賈誼升堂

相如入室矣 陸機詩舊齒皆凋喪 此段承上畫

馬來言幹之失正見將 將軍盡善蓋有神必逢佳士

亦寫真。即今漂泊干戈際。屢貌尋常行路人。途窮反

遭俗眼白。世上未有如公貧。但看古來盛名下。終日

坎壈纏其身。 梁簡文味美人看畫詩可憐俱是畫誰

副 楚詞志坎壈而不違 此段 黃瓊傳盛名之下其實難

送陵州路使君之任

河間府志唐改景州為陵州載少陵此詩按此

與幽燕通使者意合

王室比多難。高官皆武臣。幽燕通使者。岳牧用詞人。

王 室多難指安史之亂 唐山夫人歌詔撫成師武

臣承德 幽燕通使謂田承嗣等歸降 按史是時

諸州久屯軍旅多以武將兼領刺史法度弛廢人甚

弊之故有高官皆武臣之嘆 此段從時事敘起

國待賢良急。君當拔擢新。佩刀成氣象。行蓋出風塵。

戰伐乾坤破。瘡痍府庫貧。眾寮宜潔白。萬役但平均。

陸雲傳不以駑闇特蒙拔擢 穆天子傳天子答西

王母曰和治諸夏萬民平均 潔白平均承上來勉

之之詞 此段 霄漢瞻佳士泥塗任此身 秋天正搖

切陵州使君 霄漢句敘送下

落回首大江濱。 霄漢句敘送下

俱自謂作結

送元二適江左

亂後今相見。秋深復遠行。風塵為客日。江海送君情。
晉室丹陽尹。公孫白帝城。經過自愛惜。取次莫論兵。

原注元嘗應孫吳科。○梁元帝丹陽尹傳序曰自二
京板蕩五馬南渡因乃上蜀天文下應地理既變淮
海為神州亦即丹陽為京尹劉謙三晉記曰蘇峻名
祖約為逆約遣許抑以眾會峻克京師拜丹陽尹後
以罪誅。○元和郡縣志白帝城與赤甲山相接初公
孫述至魚復有白龍出井中因號魚復為白帝城
朱云丹陽元所適白帝元所經此二句不過引下莫
論兵意耳。○北齊斛斯豐樂歌朝亦飲酒醉暮亦飲
酒醉日日飲酒醉國計無取次。○白居易詩老愛尋
思事慵多取次眠。又遇客躑躅立尋花取次行。又閒
停茶椀從容語醉把花枝取次吟。○劉須溪云戒其
經過論兵意藩鎮節度有難言者。○吳云亂後人心

未寧藩鎮網羅方急自當
韜晦其才無賈失身之謂

九日

去年登高鄴縣北。今日重在涪江濱。苦遭白髮不相
放。羞見黃花無數新。世亂鬱鬱久為客。路難悠悠常

傍人。酒闌却憶十年事。腸斷驪山清路塵。滑稽傳曰
暮酒闌合

尊促席。○明皇本紀天寶十四載十月幸
華清宮明年天下亂自此不復至驪山

倦夜

竹涼侵臥內。野月滿庭隅。重露成涓滴。稀星乍有無。
暗飛螢自照。水宿鳥相呼。萬事干戈裏。空悲清夜徂。

春秋繁露水鳥夜半水生感其生氣則益相呼而鳴
○前六句夜中所聞所見竟夕不寐故日倦末則倦
夜之情

薄暮

江水最深地山雲薄暮時寒花隱亂草宿鳥擇深枝
舊國見何日高秋心苦悲人生不再好髣髴白成絲

前四暮景後四薄暮之情因
其日之暮而遂覺年之暮耳

王閬州筵奉酬十一舅惜別之作

萬壑樹聲滿千崖秋氣高浮舟出郡郭別酒寄江濤
良會不復久此生何太勞窮愁但有骨羣盜尚如毛

吾舅惜分手使君寒贈袍沙頭暮黃鶴失侶亦哀號

洛神賦悼良會之永絕莊子大塊勞我以生更記
自敘形太勞則敝賈誼新書反者如蠟毛而起
孔德紹詩華華失侶鶴長門賦白鶴噉以哀號○
首二句別之時次二句別之地後則別之情使君句
點清閬州末語以比作結

閬州東樓筵奉送十一舅往青城得昏字

曾城有高樓制古丹雘存迢迢百餘尺豁達開四門
雖有車馬客而無人世喧游目俯大江列筵慰別魂

書惟其塗丹雘景福殿賦開南端之豁達陶潛
詩結廬在人境而無車馬喧公詩從此翻出儀
禮注游目所視廣也○首段從
東樓敘起言別之地兼帶景是時秋冬交節往顏

色昏天寒鳥獸伏。霜露在草根。顏色即天色也。沈約詩：草根積霜露。

此段敘別之時兼帶景。今我送舅氏，萬感集清罇。豈伊山川間。

回首盜賊繁，高賢意不暇。王命久崩奔，臨風欲慟哭。

聲出已復吞。詩：我送舅氏，至于渭陽。穆天子傳：王母歌曰：道里悠遠，山川間之。謝靈運

詩：崩岸屢崩奔，久崩奔，久于崩奔之險。此段敘別之情作結。

放船

送客蒼溪縣，山寒雨不開。直愁騎馬滑，故作放舟迴。

青惜峯巒過，黃知橘柚來。江流大自在，坐穩興悠哉。

唐書：蒼溪縣屬閬州。寰宇記：嘉陵江在縣東一里東南流。夏統別傳：統在船曝所市藥，穩坐不搖。

前四放船之由五六放船之景未則放船之樂

薄游

浙浙風生砌，團團日隱牆。遙空秋雁滅，半嶺暮雲長。

病葉多先墜，寒花只暫香。巴城添淚眼，今夕復秋光。

謝惠連詩：浙浙振條風。何遜詩：團團日隱洲。宋西鳥夜飛曲：日從東方出，團團雞子黃。○淚眼從秋光出秋光總

頂上六句

南池

後漢書：巴郡閬中縣南有彭池。益州記：南池在閬中縣東南八里。一統志：南池自漢以來堰大斗之水灌田里。人賴之。唐時堰壞遂成陸田。

崢嶸巴閬間，所向盡山谷。安知有蒼池，萬頃浸坤軸。

呀然閬城南枕帶巴江腹。芰荷入異縣。秔稻共比屋。

皇天不無意。美利戒止足。高田失西成。此物頗豐熟。

清源多衆魚。遠岸富喬木。獨嘆楓香林。春時好顏色。

華陽國志巴子都江州後理閬中秦爲巴郡地十道志果閬合三州同是漢巴郡之地西都賦呀周池而成淵三巴記閬白二水東南流自漢中至始寧城下入涪陵曲折三回有如巴字曰巴江經峻峽中名巴峽入異縣言其池之廣共比屋言其利之多芰荷池中所產秔稻得池水灌溉之力者易乾始能以美利利天下而不言所利書平秩西成此福過災生止足之分臣所宜守傅亮表小人祿薄物頂秔稻失西成頂美利戒止足來高田之利常多于南池之所灌溉然一旦失其西成而此物則頗豐熟此正皇天之意也楚詞注楓似白楊有脂而香霜後葉丹可愛爾雅翼楓脂甚香謂之楓香脂一

名白膠香楓香林亦池上之所見○此段實寫南池并池上所有南有漢王祠終朝

走巫祝歌舞散靈衣荒哉舊風俗高堂亦明王魂魄

猶正直不應空陂上縹緲親酒食淫祀自古昔非惟

一川瀆方輿勝覽南池在高祖廟旁東西四里南北八里楚詞靈衣兮披披曲禮非其所祭

而祭之名曰淫祀○此段因池上所見而言千戈浩茫茫地僻傷極目平

生江海興遭亂身局促駐馬問漁舟躊躇慰羈束楚詞

目極千里傷春心漁舟亦池上所見而言○此段咏懷

嚴氏溪放歌行

華陽國志閬中有三狐五馬蒲趙任黃嚴爲大姓

天下兵馬未盡銷豈免溝壑常漂漂劍南歲月不可

度邊頭公卿仍獨驕。費心姑息是一役。肥肉大酒徒。

相要。嗚呼古人已糞土。獨覺志士甘漁樵。謂居邊守

臣獨驕無禮數也。尸子紂棄黎老之言而用姑息之語。注姑婦女也。息小兒也。呂氏春秋肥肉厚酒

務以相強。命曰爛腸之食。時必有要公飲而禮意不足者。故有仍獨驕句。而接以費心云云。言其費心

姑息加意于我。此一行也。不過酒肉相要耳。以古人視之。直糞土耳。晉語玉帛酒食猶糞土也。正頂上

來志士獨甘漁樵。豈受人豕交者乎。此段敘放歌之由。况我飄蓬無定所。終

日戚戚忍羈旅。秋宿霜溪。素月高。喜得與子長夜語。

東遊西還。力實倦。從此將身更何許。知子松根長。茯苓

苓遲暮有意同來煮。此言東游閩州復西還梓州也。九域志閩州西至梓州二百

二十里。本草茯苓千歲松脂也。作九散服能斷穀不饑。此段點還嚴氏并溪末句公有卜居意。

對雨

莽莽天涯雨。江邊獨立時。不愁巴道路。恐失漢旌旗。

雪嶺防秋急。繩橋戰勝遲。西戎甥舅禮。未敢背恩私。

巴道路。道路之滑。失旌旗。因雨而迷失也。史明皇還蜀後。分東西兩川為兩節度。西山列防。秋三戌。

左傳。夫齊甥舅之國也。西戎吐蕃。太宗中宗時。以公主妻之。末二句。吐蕃未入長安時。嘲語公已逆料其不可。

控御矣。

發閩中

舊唐書閩水迂曲。經郡三面。故口閩中。舊注公九月自梓往閩。十一月

復歸梓州。

前有毒蛇後猛虎溪行盡日無村塢江風蕭蕭雲拂地山木慘慘天欲雨女病妻憂歸意速秋光錦石誰復數別家三月一得書避地何時免愁苦誰復數言歸意之速

冬狩行

原注時梓州刺史章夔兼侍御史留後東川

君不見東川節度兵馬雄校獵亦似觀成功夜發猛士三千人清晨合圍步驟同禽獸已斃十七八殺聲落日迴蒼穹幕前生致九青兕駝駝富寇垂玄熊東西南北五里間髣髴蹴踏寒山空有鳥名鸚鵡力不

能高飛逐走蓬肉味不足登鼎俎胡為見羈虞羅中

成帝紀行幸長楊宮從胡客大校獵如淳曰周禮校人掌王田獵之馬故曰校獵師古曰校謂以木自相貫穿為闌校耳校獵者大為闌校以遮禽獸而獵取也上林賦天子校獵注以五校兵出獵記天子不合圍步驟同言進止有法也西京賦僵禽斃獸爛若積磔白日未及移晷已彌其十七八魯靈光殿賦玄熊蚺蚘以斷齧上林賦東西南北馳騫往來詩有鳥高飛亦傳于天禽經鴈鵠別舌而語詩虞羅忽見尋此段敘校獵事

同使君五馬一馬驄况今攝行大將權號令頗有前

賢風左傳臧僖伯曰春蒐夏苗秋獮冬狩皆于農隙以講武事史記封禪文君乎君乎侯不邁哉

索隱侯何也古樂府使君從南來五馬立踟躕一馬驄言兼侍御史攝行大將權言留後東川此段

美章留後飄然時危一老翁十年厭見旌旗紅喜君士卒
 甚整肅為我迴轡擒西戎草中狐兔盡何益天子不
 在咸陽宮朝廷雖無幽王禍得不哀痛塵再蒙嗚呼
 得不哀痛塵再蒙史記申侯與犬戎攻殺幽王于驪
 山之下唐書廣德元年十月吐蕃陷京師
 蕃陷邠州及奉天車駕幸陝州又三日吐蕃陷京師
 玄宗前幸蜀代宗又幸陝故曰塵再蒙○此段公
 自謂厭見兵戈之擾冀其用力殺敵不徒在校獵安
 樂也拓開一步作結申見盟曰草中狐兔盡何益
 二句即賈生不獵猛敵而獵禽獸意

山寺

原注章留後同游得開字

野寺根石壁諸龕遍崔嵬前佛不復辨百身一莓苔

唯有古殿存世尊亦塵埃如聞龍象泣足令信者哀

維摩經菩薩勢力譬如龍象蹴踏非驢所堪翻譯名義集水行中龍力最大陸行中象力最大信者即佞佛輩○此一段寫山寺破毀之狀使君騎紫馬捧擁從西來樹羽靜
 千里臨江久徘徊山僧衣藍縷告訴梁棟摧公為領
 賓徒咄嗟檀施開吾知多羅樹却倚蓮花臺諸天必
 歡喜鬼物無嫌猜以茲撫士卒孰曰非周才窮子失
 淨處高人憂禍胎南史謝靈運守永嘉人曰騎紫馬者太守也高僧傳帶索藍縷字
林南楚人貧衣被敝醜謂之藍縷領賓徒作賓徒之檀越領袖也晉石崇作非萍蓬咄嗟立辨咄嗟檀施開言留後作領袖以初修山寺善心俱發而功可立成大品經不施不慳是名檀波羅蜜大乘

論檀越者檀施也謂此人行檀能越貧窮海故西
陽雜俎貝多出摩伽陀國樹長六七丈經冬不凋此
樹有三等一多羅婆力又貝多二多梨婆力又貝多
三部閣力又貝多多羅多梨並書其葉部閣一色取
其皮書之貝多漢翻為葉婆力又漢翻為樹西域經
書用此三種皮葉翻譯名義集貝多形如櫻欄極高
長八九十尺花如黃米子文殊傳世尊之座高七
尺名七寶蓮花臺大智度論人中蓮華大不過尺漫
陀耆尼池及阿那婆達多池中蓮花臺嚴淨香妙可坐釋
寶蓮華復大于此如此蓮花臺嚴淨香妙可坐釋
氏要覽一儉素歡喜能引少欲樂二積習梵行歡喜
能引遠離樂三無悔歡喜能引三摩地樂四樂斷樂
修歡喜能引三菩提樂王康琚詩周才信衆人偏
智任諸已以茲二句言推此慈悲之心而撫恤士
卒豈非周才乎蓋美留後法華經譬如有人年既
幼稚捨父逃逝長大復加困窮父求不得窮子傭賃
遇到父舍受顧除糞污穢不淨其父宣言爾是我子
今我財物皆是子有窮子聞言即大歡喜王融啓閉

三乘于窮子發二諦于困蒙枚乘傳福生有基禍生
有胎窮子二句言其超然物外可以齊得喪○自
使君到無嫌猜言留後之修寺以茲歲晏風破肉荒
四句欲留後廣此仁心而馳神化域鮑照詩慘顏愁
林寒可迴思量入道苦自晒同嬰孩歲晏
嬰兒之未孩郭璞游仙詩奇齡邁五
龍千歲方嬰孩○末段公自感作結

桃竹杖引贈章留後

爾雅釋草竹四寸有節曰桃枝蜀都賦靈武桃枝注桃枝竹屬出墊江縣可為杖東坡跋桃
犀理瘦骨蓋天成
拄杖也出巴渝間

江心礮石生桃竹蒼波噴浸尺度足斬根削皮如紫
玉江妃水仙惜不得梓潼使君開一束滿堂賓客皆

嘆息尺度足言中杖之尺度列仙傳江妃二女出游漢江湄逢鄭交甫解珮與之梓潼使君謂章留郡

後賓客嘆息愛之故耳此段極寫桃竹杖之美

我老病贈兩莖出入爪甲鏗有聲老夫復欲東南征

乘濤鼓柂白帝城路幽必為鬼神奪拔劍或與蛟龍

爭東南征謂將適吳楚楚詞漁父鼓柂而去注鼓柂鼓聲鳴也

空中造意見重為告曰杖今杖今爾之生也甚正直

慎勿見水踴躍學變化為龍使我不爾之扶持滅

跡於君山湖上之青峰噫風塵瀕洞兮豺虎咬人忽

失雙杖兮吾將曷從神仙傳壺公遣費長房歸以一竹杖與之曰騎此當還家中矣

長房騎杖忽然如眠便到家以竹杖投葛陂中視之乃青龍耳內則出入則或先或後而敬扶持之博物志君山洞庭湖山也帝之二女居之曰湘夫人此段寫杖之變化復以風塵感慨作結奇橫極矣

將適吳楚留別章使君留後兼幕府諸公得

柳字

我來入蜀門歲月亦已久豈惟長兒童自覺成老醜

常恐性坦率失身為杯酒近辭痛飲徒折節萬夫後

昔如縱壑魚今如喪家狗既無游方戀行止復何有

相逢半新故取別隨薄厚不意青草湖扁舟落吾手

古詩失意杯酒間漢書郭解年長更折節為儉王褒頌沛乎若巨魚縱大壑夏侯湛贊若失水之

魚喪家之狗元和郡國志巴丘湖又名青草湖在巴陵縣南週圍二百六十五里俗名即古雲夢澤○
此段敘在蜀之苦將適吳楚之由眷眷章梓州開筵俯高柳樓前出

騎馬帳下羅賓友健兒歛紅旗此樂幾難朽此段敘梓州送

別日車隱崑崙鳥雀噪戶牖波濤未足畏三峽徒雷

吼所憂盜賊多重見衣冠走中原消息斷黃屋今安

否終作適荆蠻安排用莊叟隨雲拜東皇挂席上南

斗有使即寄書無使長回首時方有吐蕃之難故有盜賊數句王粲詩復

棄中國去遠身適荆蠻莊子安排而去化入于寥

天一楚詞有東皇太乙章文選注太乙天之尊神

祠在楚東以配東帝故曰東皇春秋說題辭南斗

吳地舊書天文志南斗在雲漢之流當淮海之間為

吳分釋寶月詩有信數寄書無信心相憶○
此段敘別時景并別後情事而以其惠書望之

警急原注高公適領西川節度漢書邊防備警急

才名舊楚將妙畧擁兵機玉壘雖傳檄松州會解圍

和親知計拙公主漫無歸青海今誰得西戎實飽飛

高適傳至德二年永王璘反適陳江東利害永王必

敗上奇其對以適為揚州左都督府長史淮南節度

使淮南屬楚地故云舊楚將傳檄謂吐蕃入寇

檄書傳聞崩通傳母戰而略地不攻而下城傳檄

而千里定可乎後四句言吐蕃猖獗夷性無親昔

日金城公主徒死而不歸則和親不足以弭之也青

海為吐蕃所得飽鷹不可羈繼適當急施妙略以持

變故曰警急○蔡夢弼曰按史代宗即位吐蕃陷隴

右漸逼京師適練兵于蜀臨吐蕃南境以牽制之

師出無功尋失松維等州此詩乃松州未陷時作

王命

漢北豺狼滿巴西道路難血埋諸將甲骨斷使臣鞍
牢落新燒棧蒼苾舊築壇深懷喻蜀意慟哭望王官

趙曰漢與巴相連漢北褒斜巴西則綿漢也古詩我馬骨正折血埋頂豺狼滿骨斷頂道路難築壇在漢中高帝紀漢王齋戒壇場拜韓信為大將軍司馬相如傳唐蒙通夜郎徵巴蜀吏卒用軍興法誅其渠帥巴蜀大驚恐上使相如責蒙等因喻告巴蜀人以非上意通鑑上元二年二月奴刺党項寇寶鷄燒大散關廣德元年三月李之芳崔倫使吐蕃留不遣秋七月入大震關冬十月帥吐谷渾党項氏羗二十餘萬眾度渭兵馬使呂月將戰死命郭子儀禦之子儀久聞廢纜得二十騎而已此詩蓋序其事而急望王官之至以安蜀人也

征夫

十室幾人在千山空自多路衢唯見哭城市不聞歌
漂梗無安地銜枚有荷戈官軍未通蜀吾道竟如何

史記孟嘗君將入秦蘇代止之曰臣來淄上見土偶謂桃梗曰子東園之桃梗耳刻削為人涿水下淄水至則子漂之而去矣漢書注銜枚止言語謹囂其狀如箸橫銜之

西山三首

夷界荒山頂蕃州積雪邊築城依白帝轉粟上青天
蜀將分旗鼓羌兵助鎧鋌西南背和好殺氣日相纏

李宗諤圖經維州南界江城岷山連嶺而西不知其極北望高山積雪如玉東望成都若井底一面孤峯

三面臨江是西蜀控吐蕃之要衝黃希曰白帝西
方之帝也極言其高舊引夔州白帝城非是季白
蜀道難蜀道之難難于上青天高適請戒三城戍
兵疏平戎以西數城邈若窮山之巔蹊隧險絕運糧
于來馬之路坐甲于無人之鄉
羌兵即屬夷 鎧甲鉞小矛

辛苦三城戍長防萬里秋烟塵侵火井雨雪閉松州

風動將軍幕天寒使者裘漫山賊營壘迴首得無憂

上骨斷使臣鞍言其險
此天寒使者裘言其冷

子弟猶深入關城未解圍蠶崖鐵馬瘦灌口米船稀

辨士安邊策元戎決勝威今朝烏鵲喜欲報凱歌歸

子弟隸于兵籍者公東西兩川說兼差堪戰子弟向
二萬人足以備邊守險 阮瑀與孫權書非有深入

攻戰之計也寰宇記蚕崖關在導江縣西北四十

七里庾信賦陶侃空爭米船顧榮虛搖羽扇鐵

馬瘦兵疲也米船稀糧盡也范睢傳范睢蔡澤世

所謂一切辨士趙充國傳全師保勝安邊之冊

史記決勝千里之外烏鵲喜

偶因所見而言亦無聊之想耳

舍弟占歸草堂檢校聊示此詩

久客應吾道相隨獨爾來孰知江路近頻為草堂迴

鵝鴨宜長數柴荆莫浪開東林竹影薄臘月更須栽

孰漢書同熟○西京雜記曹元理善算術嘗從其友
人陳廣漢羊豕鷺鴨皆道其數 秦曰嘉平漢月臘
取獵取禽獸以祭也○前四是
占歸草堂下四是檢校示詩

有感五首

將帥蒙恩澤兵戈有歲年至今勞聖主何以報皇天
白日新交戰雲臺舊拓邊乘槎斷消息無處覓張騫

北史高琳為後周名將周文帝宴群公仍賦詩琳詩曰寄言寶車騎多謝霍將軍何以報天子沙漠淨妖氛何以報天句本此云臺指唐初功臣言此白骨交橫之地非即雲臺所拓之邊乎溫子昇答齊神武勅開拓邊境為國立功漢張騫傳騫以郎應募使月氏經匈奴匈奴留騫十餘載後云歸漢時御史大夫李之芳等使吐蕃被留故云此首責諸將

幽薊餘蛇豕乾坤尚虎狼諸侯春不貢使者日相望
慎勿吞青海無勞問越裳大君先息戰歸馬華山陽

左傳吳為封豕長蛇薦食上國董仲舒傳使者冠蓋相望杜氏通典交趾之南有越裳國周公居攝六年重譯而貢白雉書武成篇歸馬于華山之陽○此首憂藩鎮之作天寶後南詔叛唐歸吐蕃屢為邊患詩中青海指吐蕃越裳指南詔言西南夷不必憂所慮者藩鎮耳

洛下舟車入天中貢賦均日聞紅粟腐寒待翠華春
莫取金湯固長令宇宙新不過行儉德盜賊本王臣

洛陽天地之中故曰天中漢食貨志太倉之粟陳陳相因腐敗不可食范曄光武紀贊金湯失險車書共道易否君子以儉德避難○此首議都洛陽之作杜詩博議傷春詩有近傳王在維及滄海欲東巡之句則此詩為傳聞代宗將幸東都而作也史稱喪亂以來汴水湮廢漕運自江漢抵梁洋迂險勞費廣德二年三月以劉晏為河南江淮轉運使時兵火之後中外艱食晏乃疏汴水歲運米數十萬石以給關中公之意唐建東都本備巡幸今汴洛

之間貢賦道均且漕渠已通倉粟不乏只待翠華之臨耳勿謂洛陽陘阨無金湯可守乘此時而赫然東巡號令天下則宇宙長新矣蓋能行恭儉之德則率土皆臣盜賊豈足慮哉後四句即在德不在險意

丹桂風霜急青梧日夜凋由來強幹地未有不臣朝

授鉞親賢往卑官制詔遙終依古封建豈獨聽簫韶

漢五行志成帝時童謠桂樹華不實黃雀巢其顛注桂赤色漢家象上官儀冊殷王文慶表栽梧德成觀梓栽梧暗用剪桐事光武紀丁恭議曰古者封建諸侯不過百里強幹弱枝所以為治也左傳分茅列土親賢竝建注親賢同姓也史乾元二年史思明僭號于河北李光弼請以親賢統師以趙王係為兵馬元帥詔曰靖難平寇必資于金革總戎授律實仗于親賢次年四月以親王遙統兵柄寶應元

年代宗即位十月以雍王适為天下兵馬元帥

都賦察卑官于夏禹沈炯書軒轅狹堂夏后卑宮

錢箋卑官制詔即天寶十五載七月制置天下之詔謂其分封諸王如禹之與子故以卑官言之壯遊詩

禹功亦命于此其証也○

此詩欲分鎮諸王之作

蔡寬夫詩話司空圖房太尉詩云物望傾心久兇渠破膽頻注祿山初見諸王分鎮詔書拊膺嘆曰

吾不得天下矣○此詔本草自房瑄肅宗入賀蘭

進明之譜貶之至廣德初河北諸鎮跋扈不臣公

故追嘆當時不行瑄議有失強幹弱枝之道也肅

宗收兩京以廣平王為元帥所謂授鉞親賢也立

宗傳位肅宗故以禹之卑官擬之與壯游詩禹功

亦命于同意言此二者皆國家大計所在然使能

法古封建分鎮諸王則坐聽簫韶

有不難者豈止無不臣之萌已耶

胡滅人還亂兵殘將自疑登壇名絕假報主爾何遲

領郡輒無色之官皆有詞願聞哀痛詔端拱問瘡痍

報主一作執玉○時安史既平僕固懷恩懼誅叛李光弼亦畏禍不入朝故曰將自疑高帝紀韓信使人言曰齊邊楚權輕不為假王恐不能安齊趙曰名絕假言真拜之非特假節而已諸將專制郡守掣肘不得盡力于居官故欲下詔而問瘡痍隋煬帝詩端拱朝萬國○此詩為郡守作首四句牽制之由

江陵望幸

封禪文太山梁父設壇望幸

雄都元壯麗望幸歛威神地利西通蜀天文北照秦風烟含越鳥舟楫控吳人未枉周王駕終期漢武巡甲兵分聖旨居守付宗臣早發雲臺仗恩波起涸鱗

史記蕭何曰天子以四海為家非壯麗無以重威傳咸詩萬國望威神謝靈運詩列宿炳天文謝

眺詩風烟有鳥路

古詩越鳥巢南枝

漢書武帝

南巡至于盛唐左傳君行則居守○江陵上元初改為南都故望幸也首二句冒題地利四句江陵之形勝後六句實寫望幸時公在巴閬傳聞代宗欲巡幸江陵故有此作

城上

草滿巴西綠城空白日長風吹花片片春動水茫茫八駿隨天子羣臣從武皇遙聞出巡狩早晚徧遐荒

時代宗幸陝不敢指言蒙塵故言巡狩猶春秋言天王狩于河陽耳○前四句城上所望之景後四句望事中心

傷春五首

原注巴閬僻遠傷春罷始知春前已收宮闕

天下兵雖滿，春光日自濃。西京疲百戰，北闕任羣兇。
 關塞三千里，烟花一萬重。蒙塵清露急，御宿且誰供。
 殷復前王道，周遷舊國容。蓬萊足雲氣，應合總從龍。

通鑑廣德元年冬十月吐蕃陷京畿渭北行營兵馬使呂月將將精卒二千與吐蕃戰于蓋屋為虜所擒又涇州刺史高暉射生將王獻忠等迎吐蕃入長安立邠王守禮孫承宏為帝故曰疲百戰任群兇也關塞二句公自謂與行在相隔之遠一望俱見重重烟花耳漢書注御宿苑在長安城南羞宿聲相近故或云御羞或云御宿羞者珍羞所出宿者止宿之義誰供言蒙塵倉卒寢食自不暇給通鑑吐蕃度渭橋上倉卒幸陝州官吏六軍奔散無復供扈從將士不免饑餒乃幸魚朝恩營殷本紀武丁修政行德殷道復興周遷指宣王易雲從龍此詩五首題曰傷春蓋因春日而傷之其實思念朝廷也獨

第二首略
入兄弟

鷲入新年語，花開滿故枝。天青風捲幔，草碧水通池。
 牢落官軍遠，蕭條萬事危。髣毛元白白，淚點向來垂。
 不是無兄弟，其如有別離。巴山春色靜，北望轉逶迤。

前四句春景後則言情乃見其傷

日○月○還○相○鬪○星○辰○屢○合○圍○不○成○誅○執○法○焉○得○變○危○機○
 大○角○纏○兵○氣○鈞○陳○出○帝○畿○烟○塵○昏○御○道○耆○舊○把○天○衣○
 行在諸軍闕，來朝大將稀。賢多隱屠釣，王肯載同歸。

晉天文志數日俱出若鬪天下起兵大戰元帝太興四年二月癸亥日鬪漢天文志高祖七年月暈圍

參畢七重是歲上至平城為單于所圍史天官書
南宮西將東相南四星執法中端門晉天文志左執
法廷尉之象右執法御史大夫之象星經執法四星
主刑獄之人又為刑政之官助宣王命內常侍官也
杜詩博議漢志哀帝元壽元年十一月歲星入太
微逆行于右執法占曰大臣有憂執法者誅若有罪
二年十月高安侯董賢免歸自殺此詩執法二句暗
引是事以况程元振也史天官書大角者天王帝
廷其兩旁各有二星曰攝提魏都賦兵纏紫微
陳后主詩風氣動天衣趙曰父老不欲車駕之出故
牽帝衣也唐書代宗幸陝諸鎮畏程元振讒構莫
至朝廷所恃者唯子儀一人信陵君傳侯生曰屠
者朱亥賢者世莫能知故隱屠間耳韓詩外傳太
公望屠牛朝歌釣于磻溪沈約恩倖論屠釣卑事也
太公起為周師曹植詩天高聽卑皇肯照微○未
句語意言事勢至此唯有得賢以為匡復之計耳公
隱自謂不成二句吳見思云朝廷苟不信讒
佞而誅執法之臣則禍亂亦不至此也亦一見

再有朝廷亂難知消息真近傳王在洛復道使歸秦

奪馬悲公主登車泣貴嬪蕭關逃北上滄海欲東巡

敢料安危體猶多老大臣豈無嵇紹血霑灑屬車塵

祿山之後復有此亂故云再有消息真起下在洛歸
秦意無定說也通鑑魏高歡自晉陽出滄口道逢
北鄉長公主白洛陽來有馬三百匹盡奪而易之
漢武帝紀元封四年行幸雍祠五時通回中道遂北
出蕭關如淳曰蕭關在安定朝那縣一統志在平涼
府鎮原縣西北秦始皇紀二十八年並渤海以東
過黃腫窮成山登之罘立石頌秦德本屬蒙塵借
言東巡見其蹙蹙靡騁也安危體未知代宗體之
安否也吳作安危之計解非是晉書惠帝北征王
師敗績于蕩陰嵇紹以身捍衛兵交御輦紹遂被害
血灑帝服相如諫
獵書犯屬車之清塵

聞說初東幸孤兒却走多難分太倉粟競棄魯陽戈

胡虜登前殿王公出御河得無中夜舞誰憶大風歌

春色生烽燧幽人泣薜蘿君臣重修德猶足見時和

漢紀注取從軍死爭者之子養羽林官教以五兵號羽林孤兒淮南十魯陽公與韓邁戰酣日暮援戈而麾之日返三舍難分二句言因糧餉不足故競棄戈而走晉書祖逖與劉琨共被而寢中夜聞鷄鳴因起舞曰此非惡聲也漢書高帝置酒沛宮自歌曰大風起兮雲飛揚威加海內兮歸故鄉安得猛士兮守四方

與嚴二郎奉禮別唐書太常寺奉禮郎二人掌君臣版位以奉朝會祭祀之禮詳詩語時嚴公入京師赴職

再有朝廷亂難知消息真近傳王在洛復道使歸秦

奪馬悲公主登車泣貴嬪蕭關逃北上滄海欲東巡

敢料安危體猶多老大臣豈無嵇紹血霑灑屬車塵

祿山之後復有此亂故云再有消息真起下在洛歸秦意無定說也通鑑魏高歡自晉陽出滏口道逢北鄉長公主白洛陽來有馬三百匹盡奪而易之漢武帝紀元封四年行幸雍祠五時通回中道遂北出蕭關如淳曰蕭關在安定朝那縣一統志在秦涼府鎮原縣西北秦始皇紀二十八年並渤海以東過黃腫窮成山登之罘立石碑秦德本屬蒙塵借言東巡見其蹙蹙靡騁也安危體未知代宗體之安否也吳作安危之計解非是晉書惠帝北征王師敗績于蕩陰嵇紹以身捍衛兵交御輦紹遂被害血濺帝服相如諫獵書犯屬車之清塵

聞說初東幸孤兒却走多難分太倉粟競棄魯陽戈
胡虜登前殿王公出御河得無中夜舞誰憶大風歌

春色生烽燧幽人泣薜蘿君臣重修德猶足見時和

漢紀注取從軍死事者之子養羽林官教以五兵號

羽林孤兒淮南子魯陽公與韓遂戰酣日暮援戈

而麾之日返三舍難分二句言因糧餉不足故競

棄戈而走晉書祖逖與劉琨共被而寢中夜聞鷄

鳴因起舞曰此非惡聲也漢書高帝置酒沛宮自

歌曰大風起兮雲飛揚威加海內兮歸故鄉安得猛

士兮守四方

與嚴二郎奉禮別

唐書太常寺奉禮郎二人掌君臣版位以奉朝會祭

祀之禮詳詩語時

嚴公入京師赴職

黃沙獄名魏書高柔傳注晉諸公贊曰柔次于光少習家業明練法理晉武帝世為黃沙御史與中丞同駱賓王在獄書懷詩青陸芳春動黃沙旅思催○前六句敘其清廉不應致獄故秦鏡之臨自有鑒之者後段言其致獄之由一以致惜一以致慰

遣憂

亂離知又甚消息苦難真受諫無今日臨危憶古人

紛紛乘白馬攘攘著黃巾隋氏留宮室焚燒何太頻

前此祿山亂而公更甚故曰又甚此係所聞之辭故曰消息難真黃曰廣德二年十月吐蕃陷京師代宗幸陝及還京宦官專權太常博士柳伉上疏切諫受諫句蓋謂此也臨危句如上皇在蜀思張九齡之先覺下詔褒贈意末二句謂唐所都即隋氏舊時宮室一焚于祿山再焚于吐蕃故曰何太頻

巴山閬州山也

巴山遇中使云是陝城來盜賊還奔突乘輿恐未迴

天寒卻伯樹地闕望仙臺狼狽風塵裏羣臣安在哉

唐書陝州陝縣有陝城宮九域志名伯其棠樹在陝州府署西南隅三輔黃圖望仙臺漢武帝所建在華州華陰縣前四句因中使之來而述其語後則因乘輿未還切責無制敵之人

早花

西京安穩未不見一人來臘日巴山曲山花已自開

盈盈當雪杏艷艷待春梅直苦風塵暗誰憂客鬢催

未聯繳轉起句蓋見早花則時序推遷本宜憂衰老今惟以不見太平為恨不以衰老為憂愈見風塵之

耳苦

花底

紫萼扶千藥黃鬚照萬花忽疑行暮雨何事入朝霞

恐是潘安縣堪留衛玠車深知好顏色莫作委泥沙

周弘正詩帶啼疑暮雨含笑似朝霞晉書衛玠風神秀異總角乘羊車入市見者以為玉人沈約詩淪跡委泥沙○未句惜之之辭○此詩既類平頭復多虛字

柳邊

只道梅花發誰知柳亦新枝枝總到地葉葉自開春

紫燕時翻翼黃鸝不露身漢南應老盡霸上遠愁人

古詩枝枝相覆蓋葉葉相交通庚信枯樹賦昔年楊柳依依漢南三輔黃圖霸橋在長安東漢人送客至此橋折柳贈別名曰銷魂橋

送李卿睦

唐書李峴傳肅宗詔刑部侍郎李睦鞫謝夷甫事許旨貶嶺南

王子思歸日長安已亂兵霑衣問行在走馬向承明

暮景蜀山僻春風江漢清晉山雖自棄魏闕尚含情

世系表曄大鄭王房淮安忠公琇之子故稱王子古今樂錄楚之王子質于秦思歸作歌洞庭今木秋涪陽兮草衰去千乘之家國作咸陽之布衣袁江南賦咸陽布衣非獨思歸王子黃圖未央宮有承明殿著述之所也水經注袁崧郡國志介休縣有介山有綿上聚子推廟朱云公嘗扈從肅宗故自比之推曰自棄者不敢以華州之貶對其君也壯遊詩之推避賞從亦此意呂氏春秋中山公子牟謂詹

子曰身在江海之上心居魏闕之下前六句送李後四句自謂蜀山別之地江漢李所經

釋悶

四海十年不解兵犬戎也復臨咸京失道非關出襄野揚鞭忽是過湖城豺狼塞路人斷絕烽火照夜屍縱橫天子亦應厭奔走羣公固合思升平但恐誅求不改轍聞道嬖孽能全生江邊老翁錯料事眼暗不見風塵清祿山陷京師吐蕃復然故曰也復臨咸京莊子黃帝將見大隗于具茨之山至于襄城之野七聖皆迷無所問途世說王大將軍顛軍姑熟明帝著戎服乘巴寶馬齎一金鞭陰察軍形勢敦晝寢夢日遶城忽驚覺曰營中有黃鬚鮮卑奴來何不縛取命騎追之不及王敦傳帝至蕪湖察敦

梅福傳升平可致張晏曰民有三年之儲曰
升平 嬖孽謂程元振唐書代宗在陝削元振官爵
歸田里廣德二年春正月以私入京師配流溱州復
令于江陵府安置 公時在閬州故以江邊老翁自
稱也

贈別賀蘭鈺

此詩公將適吳
楚贈別之作

黃雀飽野粟羣飛動荆榛今君抱何恨寂寞向時人
老驥倦驤首蒼鷹愁易馴高賢世未識固念嬰飢貧
王僧孺詩日中驅上駟驤首
通京苑○以上贈賀蘭鈺 國步初返正乾坤尚風
塵悲歌髣髴白遠赴湘吳春我戀岷下芋君思千里
尊生離與死別自古鼻酸辛 返正代宗幸陝初還
遠赴湘吳時公將適吳

楚貨殖傳岷山之下沃野千里下有蹲鴟至死不
飢注蹲鴟芋也 千里尊謂賀蘭其人必自吳游蜀
者故有此句 高唐賦孤子寡婦寒心
酸鼻阮籍詩舉翼更酸辛○此段敘別

寄賀蘭鈺

朝野歡娛後乾坤震蕩中相隨萬里日總作白頭翁
歲晚仍分袂江邊更轉蓬勿云俱異域飲啄幾回同
張景陽詩昔在西京時朝野多歡娛 張華詩天地
相震蕩回薄不知窮○末二語反言以慰之言飲啄
之同已非一日人生未有
不別不必以異域為悲耳

絕句

江邊踏青罷回首見旌旗風起春城暮高樓鼓角悲

隋煬帝詩踏青闕草事青春 [李緯歲時記] 上巳賜宴曲江都人于江頭禊飲踐踏青草曰踏青

閩山歌

閩中城東靈山白。閩州城北玉臺碧。松浮欲盡不盡雲。江動將崩未崩石。那知根無鬼神會。已覺氣與嵩華敵。中原格鬪且未歸。應結茅齋著青壁。唐書閩州靈山周地圖云靈山峰多雜樹昔蜀王鼈靈登此因名山東南隅有玉女搗練石 [輿地紀勝] 玉臺山在閩州城北七里 [徐悱詩] 竹徑蒙籠巧茅齋結構新。上六句閩山之景末因亂離欲結構于此耳

閩水歌

嘉陵江色何所似。石黛碧玉相因依。正憐日破浪花

出更復春從沙際歸。巴童蕩漿欵側過。水雞銜魚來

去飛。閩中勝事可腸斷。閩州城南天下稀。寰宇記嘉陵水一名

西漢水又名閩中水 [說文] 碧石之青美者 [沈約詩] 巴童暗理瑟 [馮忠恕記] 云閩之為郡當梁洋梓益之衝有五城十二樓之勝概

江亭王閩州筵餞蕭遂州

離亭非舊國。春色是他鄉。老畏歌聲斷。愁隨舞曲長。

二天開寵餞。五馬爛生光。川路風烟接。俱宜下鳳凰。

陰鏗詩泊處空餘鳥離亭已散人 [後漢書] 蘇章遷冀州刺史有故人為清河太守喜曰人皆有一天我獨有二天。二天屬王閩州五馬屬蕭遂州古人用五馬事多以太守行遊言之觀此二語可見 [漢書]

黃霸為穎川太守是時鳳凰神雀數集郡國穎川尤多賈誼賦鳳凰翔于千仞兮覽德輝而下之○首二江亭餞別三四自謂後四一分一合美王與蕭閬遂俱屬蜀道故曰川路風烟接

陪王使君晦日泛江就黃家亭子二首王使君閬

州守

山豁何時斷江平不肯流稍知花改岸始驗鳥隨舟

結束多紅粉歡娛恨白頭非君愛人客晦日更添愁

江總詩山豁自疎快古詩娥娥紅粉粧唐志德宗時李泌請廢正月晦日以二月朔為中和節則是前此以晦日為節也此首陪使君晦日泛江

有徑金沙軟無人碧草芳野畦連蛺蝶江檻俯鴛鴦

日晚烟花亂風生錦繡香不須吹急管衰老易悲傷

蜀都賦金沙銀礫注永昌有水出金如糠在沙中曹植遠游篇夜光明珠下隱金沙○此首就黃家亭子

泛江

方舟不用楫極目總無波長日容盃酒深江淨綺羅

亂離還奏樂飄泊且聽歌故國流清渭如今花正多

謝靈運鄴中詩應瑒頗有飄泊之嘆公身雖泛江心無刻不在長安故對江流忽起清渭之感思花意不在花寄慨實深

渡江

春江不可渡二月已風濤舟楫欹斜疾魚龍偃臥高

渚花張素錦汀草亂青袍戲問垂綸客悠悠見汝曹

顏延年詩春江壯風濤古詩青袍似春草吳均詩望草見青袍悠悠言其適性

南征

春岸桃花水雲帆楓樹林偷生長避地適遠更霑襟
老病南征日君恩北望心百年歌自苦未見有知音

蘇武傳因泣下霑襟與武決去古詩不愁歌者若但傷知音稀

地隅

江漢山重阻風雲地一隅年年非故物處處是窮途
喪亂秦公子悲涼楚大夫生平心已折行路日荒蕪

古詩所遇無故物謝靈運擬鄴中詩序王粲家本秦川貴公子孫遭亂流寓自傷情多沈炯賦胡今古之悲涼竝攢心而霑袂離騷序屈原仕于懷王為三閭大夫三閭之職掌王族三姓曰屈昭景

歸夢

道路時通塞江山日寂寥偷生唯一老伐叛已三朝
雨急青楓暮雲深黑水遙夢魂歸未得不用楚詞招

青楓江名寰宇記嶺州越嶲縣有黑水○歸不得而托之夢至夢而猶不得歸其情滋戚矣

久客

羈旅知交態淹留見俗情衰顏聊自哂小吏最相輕
去國哀王粲傷時哭賈生狐狸何足道豺虎正縱橫

杜詩會釋

過秦論小吏詈罵而榜笞之 前漢孫寶傳豺狼橫道不宜復問狐狸 王粲詩豺虎方遘患

暮寒

霧隱平郊樹風含廣岸波
沉沉春色靜慘慘暮寒多
戍鼓猶長擊林鴛逐不歌
忽思高宴會朱袖拂雲和

謝莊詩青浦正沉沉 周禮大司樂奏雲和之琴瑟注雲和地名產良材中琴瑟

遊子

巴蜀愁誰語吳門興杳然
九江春色外三峽暮帆前
厭就成都卜休為吏部眠
蓬萊如可到衰白問羣仙

高士傳嚴遵字君平賣卜成都市中日閱數人得百錢足自養則閉肆下簾而授老子 晉書畢卓為吏

部郎比舍郎釀熟卓因醉夜至其甕間盜飲之為掌酒者所縛明旦視之乃畢吏部也 哀江南賦舟楫路遙星漢非乘槎可上風颺道阻蓬萊無可到之期 ○公厭居巴蜀思游吳而又不遂即前厭蜀交游冷思吳勝事繁意厭就二句言厭住成都休為酒而眠更留滯于此末二句言非止遊吳如蓬萊可到則亦往矣意在必去巴蜀耳

滕王亭子二首

原注在玉臺觀內王調露中任閩州刺史 舊唐書滕王

元嬰傳元嬰高祖第二十二子都督洪州數犯憲章于滁州安置後轉授壽州刺史轉隆州刺史地理志先天二年避玄宗名改隆州為閩州

君王臺榭枕巴山萬丈丹梯尚可攀
春日鶯啼修竹裏仙家犬吠白雲間
清江錦石傷心麗嫩蕊濃花滿

北詩會粹

卷之十二

三十

目斑人至于今歌出牧來遊此地不知還孫綽蘭亭詩鴛語吟

修竹 [神仙傳] 入公與淮南王安白日升天臨去時餘藥器置在中庭雞犬舐啄之盡得升天故雞鳴天上犬吠雲中 [沈約詩] 建麾作牧明德攸在 麗頂清江 錦石斑頂嫩蕊濃花

寂寞春山路 君王不復行 古墻猶竹色 虛閣自松聲

鳥雀荒村暮 雲霞過客情 尚思歌吹日 千騎把霓旌

梁孝王傳 賜天子旌旗千乘萬騎

玉臺觀二首 原注 滕王造 方輿勝覽 玉臺觀在閬州城北七里

中天積翠玉臺遙 上帝高居絳節朝 遂有馮夷來擊

鼓 始知羸女善吹簫 江光隱見鼉鼉窟 石勢參差鳥

鵲橋更有紅顏生羽翼 便應黃髮老漁樵 列子 西極化人見周

穆王為改築宮室其高千仞臨終南之上名曰中天之臺 [顏延年詩] 積翠亦葱芊 [漢郊祀歌] 遊閭闔

觀玉臺 [應劭曰] 玉臺上帝之所居 [七啓] 眇天際而高居 [梁邵陵王祀魯山神文] 絳節陳竿滿堂繁會

[范雲游仙詩] 命駕瑤池隈過息羸女臺 [海賦] 或肩没于鼉鼉之穴 [淮南子] 鳥鵲填河成橋而渡織

女 鼉鼉窟蒙馮夷言江光之遠鳥鵲橋蒙羸女言石勢之高四句總形容仙境恍惚耳不必穿鑿 [魏文帝詩] 身體生羽翼 [末二語] 公自謂言對此仙境

果有駐顏飛昇術便當留此以終老耳或曰江光石勢皆觀中所見亦妙

浩劫因王造 平臺訪古遊 彩雲簫史駐 文字魯恭留

宮闕通羣帝 乾坤到十洲 人傳有笙鶴 時過北山頭

度人經惟有元始浩浩劫之家部制我界廣韻浩浩劫宮殿大階級也杜田云俗謂塔級為劫漢書魯恭王壞孔子舊宅以廣其居聞鐘磬琴瑟之聲于壁中得古今尚書論語觀中必有滕王遺跡故云然海經大荒之中有黃木赤枝羣帝取藥十洲記四方巨海之中有祖洲瀛洲元洲炎洲長洲克洲鳳麟洲聚窟洲流洲生洲神仙傳王子喬周靈王太子晉也好吹笙作鳳鳴遊伊洛間道士浮丘公接上嵩山三十餘年後乘白鶴駐緱氏山頂舉手謝時人而去○前四句指滕王以觀為滕王所造也後四句說觀然笙鶴又暗切滕王矣

送韋郎司直歸成都

竄身來蜀地同病得韋郎天下兵戈滿江邊歲月長別筵花欲暮春日鬢俱蒼為問南溪竹抽梢合過墻

原注余草堂在成都西郭○哀江南賦余乃竄身荒谷吳越春秋子胥曰子不聞河上歌乎同病相憐同憂相救

雙燕

旅食驚雙燕銜泥入北堂應同避燥濕且復過炎涼養子風塵際來時道路長今秋天地在吾亦離殊方

左傳子罕曰吾儕小人皆有闔廬以避燥濕寒暑劉虬書玉燭登年金商在律炎涼始賀動靜惟安古樂府蛺蝶行蛺蝶之遨戲東園奈何率逢三月養子燕接我苜蓿間吳均燕詩問余來何遲山川路紆直即道路長意今秋句言今秋天地在子何處乎問之詞○時公欲出峽故托燕寓意

百舌

御覽雜記百舌鳥一名反舌春則轉夏至則止

百舌來何處，重重祇報春。知音兼眾語，整翮豈多身。

花密藏難見，枝高聽轉新。過時如發口，君側有讒人。

兼眾語言其音之不一。汲冢周書：芒種之日，螳螂生，又五日，鳴始鳴，又五日，反舌無聲，螳螂不生，是謂陰息。賜始不鳴，令奸壅偏反舌，有聲，佞人在側。張儀傳：陳軫曰：軫可發口言乎。○通首咏百舌言外有巧言如簧之感。

奉寄章十侍御原注：時初罷梓州刺史，東川留後將赴朝廷。

淮海維揚一俊人，金章紫綬照青春。指揮能事迴天地，訓練強兵動鬼神。湘西不得歸關羽，河內猶宜借寇恂。朝覲從容問幽仄，勿云江漢有垂綸。禹貢：淮海惟揚州。

章侍御揚州人。漢公卿表：三公徹侯並金印紫綬。舊書：輿服志：二品三品並服紫綬三綵。後皇甫嵩傳：閻忠說嵩曰：將軍指揮足以振天地叱咤可以興雷電。蜀志：先主收江南諸郡，拜關羽為襄陽太守。

雷電。將軍駐江北，西定益州，拜羽董督荊州事。陸機辨亡論：漢主報關羽之敗，收船西之地，而陸公亦挫之。西陵注：湘西荊州地。後漢書：光武收河內，拜寇恂為太守，後移潁川。又移汝南，潁川盜賊羣起，恂從駕南征，百姓請復借寇君一年，乃留恂。宋書：恩倖論：明揚幽側，惟才是與。○前六句美章末句自謂。

將赴荆南寄別李劍州唐書：劍州普安郡屬劍南道。

使君高義驅今古，寥落三年坐劍州。但見文翁能化俗，焉知李廣未封侯。路經滌灑雙蓬鬢，天入滄浪一釣舟。戎馬相逢何日春，風回首仲宣樓。漢循吏傳：文翁為蜀。

郡守修起學官于成都市中吏民大化蜀地學于京師者比齊魯焉李廣傳廣從弟蔡封安樂侯廣不得爵邑官不過九卿禹貢嶓冢導漾東流為漢又東為滄浪之水支遁詩擢棹入滄浪荆州記當陽縣城樓仲宣登之作賦○前四李劍州後四赴荆南寄別路經二句上四字微讀即身世雙蓬髯乾坤一草亭意

奉寄別馬巴州

原注時甫除京兆功曹在東川蔡興宗年譜廣德元年

補功曹與此詩自注語正合本傳以召補京兆府功曹不至在上元二年王叔原集敘因之皆誤

勲業終歸馬伏波功曹非復漢蕭何扁舟繫纜沙邊久南國浮雲水上多獨把漁竿終遠去難隨鳥翼一

相過知君未愛春湖色與在驪駒白玉珂

漢書馬援字子淵封

伏波將軍漢高帝紀蕭何為沛主吏孟曰主吏功曹也吳志孫策為虞翻曰孤有征討事未得還府卿復以功曹為我蕭何守會稽耳謝靈運詩繫纜臨江樓公久欲南下故繫舟沙邊因言南國雲水相接終當持竿作老漁但恨不能奮飛一別巴州而遠去耳沈約詩高門列驪駕廣路從驪駒末二句言巴州方志仕宦不比吾之甘心釣徒耳○此詩公不赴功曹將南下之作巴州只首末一及餘俱自謂伏波比巴州功曹公自謂難隨鳥翼即安得晨風翼意

奉待嚴大夫

唐人凡稱節度使皆曰大夫

殊方又喜故人來重鎮還須濟世才常怪偏裨終日待不知旌節隔年回欲辭巴徼啼鴛合遠下荆門去

鷓鴣身老時危思會面一生襟抱向誰開

漢書馮奉世傳韓昌

為偏禪到隴西淮南子龍舟鷓首方言舟首謂之鷓首注鷓鴣鳥名今江東貴人船前作青雀是其像。武常三鎮蜀在乾元裴冕之前為一是年為二廣德二年表公為參謀時為三此詩公將去成都聞嚴公去也。前四說嚴後四自謂

自閬州領妻子却赴蜀山行三首

汨汨避羣盜悠悠經六年不成向南國復作遊西川
物役水虛照魂傷山寂然我生無倚著盡室畏途邊
長林偃風色迴復意猶迷衫裊翠微潤馬銜青草嘶

不成向南國即吳門與杳然意謝瞻詩獨夜無物役。前四自閬赴蜀之由後四道中情事

棧懸斜避石橋斷却尋溪何日干戈盡飄飄媿老妻

說文棧棚也又閣也閣至成都無棧道只言架木為路耳

行色遞隱見人烟時有無僕夫穿竹語稚子入雲呼
轉石驚魑魅抨弓落狢廳真供一笑樂似欲慰窮途

莊子車馬有行色江總詩石瀨乍深淺烟崖遞有無。抨彈也爾雅注鼪鼠狀似蝙蝠毛紫黑色飛而乳子。山岡迴復故行色遞隱遞見人烟時有時無此詩極盡山行之景

別房太尉墓

舊書房瑄傳寶應二年四月拜特進刑部尚書在路遇疾廣德元年四月卒于閬州僧舍時年六十七贈太尉

他鄉復行役駐馬別孤墳近淚無乾土低空有斷雲

對碁陪謝傅把劍覓徐君惟見林花落鷺啼送客聞

宋上陵者篇野莽宿墳土乾無乾土反用見淚之

逆謝安傳謝玄等破苻堅有檄書至安方對客圍

棋了無喜色安薨贈太傅按謝傳與侄玄對碁時

羊曇在側日以墅乞汝謝傳死曇不由西州路說

苑吳季札聘晉過徐心知徐君愛其寶劍及還徐君

已沒遂解劍繫其冢樹而去對碁句言平昔相與

之情把劍句言死後不忘之誼

俱公自謂惟見二句應上孤墳

對碁陪謝傅把劍覓徐君惟見林花落鷺啼送客聞

