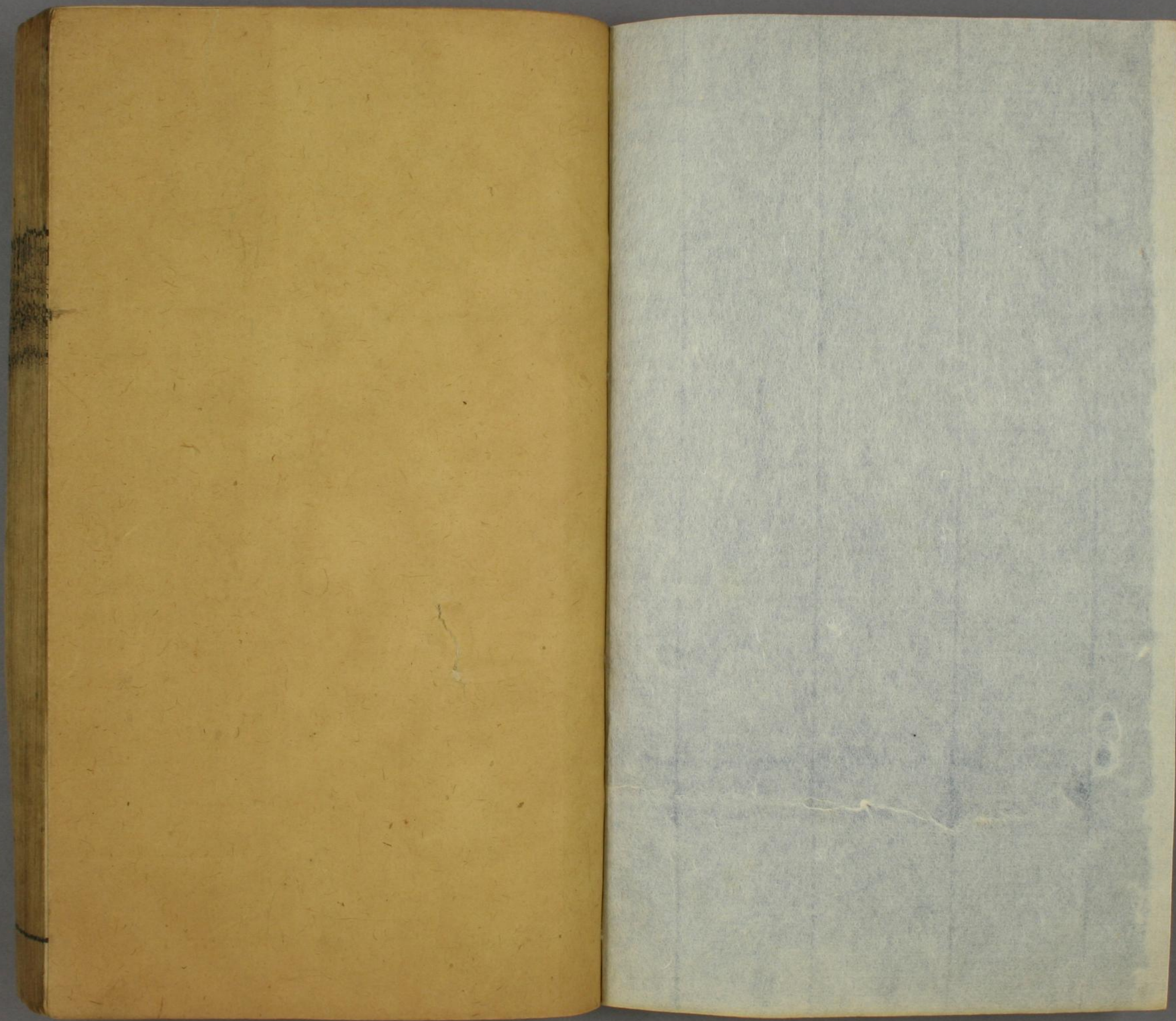


土岐文庫  
文庫17  
W129  
3









25-3

文庫 17  
W129  
3

目錄

蕭山張遠邇可著

乾元中出為華州司功及棄官客秦州作

夢李白二首 有懷台州鄭十八司戶 遣興

五首 遣興二首 遣興五首 秦州雜詩二

十首 月夜憶舍弟 天末懷李白 宿贊公

房 赤谷西庵人家 西枝村尋置草堂地夜

宿贊公土室二首 寄贊上人 太平寺泉眼

東樓 雨晴 寓目 山寺 卽事 遣懷

七言古詩

卷之七

昭和六年二月一日贈  
土岐善吉唐氏寄

010185186500



天河 初月 搗衣 歸燕 促織 螢火  
 蒹葭 苦竹 除架 廢畦 夕烽 秋笛  
 日暮 野望 空囊 病馬 蕃劍 銅瓶  
 送遠 送人從軍 示侄佐 佐還山後寄三  
 首 從人覓小胡孫許寄 秋日阮隱居致薤  
 三十束 秦州見勅目薛三據授司議郎畢四  
 曜除監察與二子有故遠喜遷官兼述索居凡  
 三十韻 寄彭州高使君適虢州岑長史參  
 寄岳州賈司馬巴州嚴使君兩閣老



杜詩會粹

秦州陸吳洲先生定  
 同邑蔡仲光大敬叅  
 蕭山張 遠邇可著

夢李白二首

會鞏李白集序白卧廬山未王  
 麟迺致之麟敗白坐繫尋陽獄

得釋乾元六年終以  
 汗麟事長流夜郎

死別已吞聲生別常惻惻江南瘴癘地逐客無消息  
 故人入我夢明我常相憶恐非平生魂路迷不可測  
 魂來楓林青魂返關塞黑君今在羅網何以有羽翼



落月滿屋梁猶疑照顏色水深波浪闊無使蛟龍得

焦仲卿妻詩生人作死別恨恨那可論恨賦莫不

飲恨而吞聲蘇武詩淚為生別滋歐陽建詩惻

惻心中酸孫萬壽詩江南瘴癘地從來多逐臣

江南荆江以南也韓非子六國時張敏與高惠為

友每相憶不能得見敏便于夢中往尋行至半道即

迷不知路遂回楚詞魂兮歸來返故居些又湛

湛江水兮上有楓古詩既來不須臾又不處重闢

亮無晨風翼焉得凌風飛是魂來四句所本神女

賦其始來也耀乎若白日出照屋梁其少進也皎

若明月舒其光楊慎曰謝靈運詩明月入綺牕仿

佛想蕙質乃落月二句之所祖無使猶

言得無此詩通首皆疑詞多用楚詞語

告歸常局促苦道來不易江湖多風波舟楫恐失墜

浮雲終日行遊子久不至三夜頻夢君情親見君意

出門搔白首苦負平生志冠蓋滿京華斯人獨憔悴

孰云網恢恢將老身反累千秋萬歲名寂寞身後事

陸賈新語邪臣之蔽賢猶浮雲之蔽白日也古詩浮

雲蔽白日遊子不復返賈誼傳經制不定是猶渡

江湖亡維楫中流而遇風波船必覆矣老子天網

恢恢晉書張翰曰使我有身後名不如即時一杯

酒阮籍詩千秋百歲後榮名安所

之庾信詩眼前一杯酒誰論身後名

有懷台州鄭十八司戶

天台隔三江風浪無晨暮鄭公縱得歸老病不識路

昔如水上鷗今如且中兔性命由他人悲辛但狂顧

山鬼獨一脚蝮蛇長如樹呼號傍孤城歲月誰與度



從來禦魑魅多為才名誤夫子嵇阮流更被時俗惡  
海隅微小吏眼暗髮垂素黃帽映青袍非供折腰具

爾雅注三江岷江浙江松江也鮑照詩昔如韞上

鷹今如檻中猿吳越春秋子胥謂漁父曰性命由

天今屬丈人登樓賦獸狂顧以求羣今性命二

句頂上置中免來惟受制于人故悲辛而狂顧也

博物志一足曰夔魍魎也越人謂之山魍或作傑述

異記山鬼嶺南所在有之獨足反踵嚴助傳越地

林中多蝮蛇猛獸山海經蝮蛇色如綬紋大者百餘

斤一名反鼻蛇呼號指鄭左傳投諸四裔以禦

魑魅江淹傳幼稟器譽風耀才名秋典賦素髮

颯以垂領陶潛傳吾不能為五斗米折腰拳拳向

州里小兒○此段歷敘平生一杯酒見我故人遇相

司戶出貶台州之慘沈約詩平生少年日分手易

望無所成乾坤莽回互前期勿言一樽酒明日難重

持無所成即無益意海賦乖巒  
隔夷回互萬里○此段結還有懷

遣興五首

蟄龍三冬卧老鶴萬里心昔時賢俊人未遇猶視今

嵇康不得死孔明有知音又如壠坻松用舍在所尋

大哉霜雪幹歲久為枯林易龍蛇之蟄以存身也

京房傳臣恐後之視今猶今之視前也晉書鍾會

以舊憾言于文帝曰嵇康卧龍也不可起公無憂天

下顧以康為慮耳因譖康欲助母丘儉殺之蜀志

諸葛亮躬耕壠畝徐庶言于先主曰孔明卧龍也將

軍宜枉駕過之先主遂詣亮鶴鶴賦慕壠坻之高

松○此詩全屬比興為未遇者言三冬卧時未至也

萬里心志凌霄也壠底松重在舍

字嵇康二句嵇為主孔明陪言耳

士寺會卒卷之七

三



昔者龐德公。未曾入州府。襄陽耆舊間。處士節獨苦。

豈無濟時策。終竟畏羅罟。林茂鳥有歸。水深魚知聚。

舉家隱鹿門。劉表焉得取。後漢書龐德公居峴山南未嘗入城府荆州刺史劉

表就候之謂曰夫保全一身孰若保全天下乎龐公笑曰鵝鵝巢于高林暮而得所棲黿鼉穴于深淵夕

而得所宿夫趣舍行止亦人之巢穴也且各得其棲而已因釋耕隴上表嘆息而去後遂攜妻子登鹿門

山採藥不返鮑照詩投心障苦節隱迹避榮年淮南子水深則魚聚木茂而鳥樂○此首全慕德公

高之

陶潛避俗翁。未必能達道。觀其著詩集。頗亦恨枯槁。

達生豈是足。默識蓋不早。有子賢與愚。何其掛懷抱。

墨子未必達吾道陶潛詩雖留身後各一生亦枯槁孔融薦禰衡表弘羊潛詠安世默識陶潛有責子詩○趙次公曰因讀陶而有悟故作此詩非真詆陶也

賀公雅吳語。在位常清狂。上疏乞骸骨。黃冠歸故鄉。

爽氣不可致。斯人今則亡。山陰一茅宇。江海日清涼。

世說劉真長見丞相出人問云何答曰未見他異唯聞作吳語耳漢書武五子傳清狂不惠蘇林曰凡

狂者陰陽脉必濁今此人不狂而似狂謂之清狂韋賢傳賢以老病乞骸骨記郊特牲野夫黃冠劉

刪詩名山本鬱盤道士貴黃冠舊唐書賀知章為禮部侍郎取舍非允門廕子弟喧訴盈庭于是以梯

登墻首出決事時人咸嗤之晚年尤加縱誕自號四明狂客又稱秘書外監天寶三載因病恍惚乃上疏

請度為道士求還鄉里仍捨木鄉宅為觀上許之夢弼曰山陰越州也在會稽山北故名古今樂錄

士詩會卒卷之七



莊周引聲歌卿相之位難可直當巖巖之不幽而清涼

吾憐孟浩然。裋褐卽長夜。賦詩何必多。往往凌鮑謝。

清江空舊魚。春雨餘甘蔗。每望東南雲。令人幾悲吒。

舊唐書孟浩然隱鹿門山以詩自適年四十遊京師應進士不第還襄陽卒南史范曄在獄中爲士題扇曰卽長夜之悠悠温子昇傳王暉業嘗云江左文人宋有顏延之謝靈運梁有沈約任昉我子昇足以凌顏轅謝舍任吐沈襄陽耆舊傳漢水中編魚甚美卽槎頭鱸浩然詩試垂竹竿釣果見槎頭鱸王士源浩然集序灌園藝圃以全高張載詩江南郡蔗醴液豐沛三巴黃甘瓜州素奈凡此數品殊美絕快則襄陽舊有蔗也襄陽在秦之東南故望雲而悲吒耳郭璞詩撫心獨悲吒

遣興二首

天用莫如龍。有時繫扶桑。頓轡海徒湧。神人身更長。性命苟不存。英雄徒自強。吞聲勿復道。眞宰意泯泯。

史平準書天用莫如龍地用莫如馬人用莫如龜十洲記扶桑在碧海中樹長數千丈一千餘圍兩兩同根更相依倚故曰扶桑淮南子曰登于扶桑之上是謂朏明爰止羲和爰息六螭是謂懸車注六螭卽六龍也日乘車駕以六龍羲和御之劉向九嘆維六龍於扶桑曹植與吳質書思抑六龍之首頓羲和之轡神異經西北海外有人焉長二千里兩脚中間相去千里腹圍一千五百里此神人指羲和海徒湧言徒湧出于海而神人之長足以制之也此詩公亦自慨之詞言天之所用變化莫過于龍本以駕日有時頓轡于扶桑徒使海波沸日而羲和之力更足以制之以興人之一生命制之矣性命苟不存于我英雄徒爾自強無益也故吞聲勿道以眞宰渺茫不可問耳徒自強與上海徒湧相應舊解俱謬



地用莫如馬。無良復誰記。此日千里鳴。追風可君意。

君看渥洼種。態與駑駘異。不雜蹄齧間。逍遙有能事。

謝瞻詩。蹇步愧無良。陽縉詩。躡影追風本絕群。楚詞。策駑駘而取路。周禮。夏官。庾人。掌教駢攻駒。

乘其蹄齧者。開之。不雜蹄齧。言不與凡馬同。阜則其能方見也。此詩有莫知已之感。

遣興五首

朔風飄胡雁。慘澹帶砂礫。長林何蕭蕭。秋草萋更碧。

北里富薰天。高樓夜吹笛。焉知南隣客。九月猶絺綌。

劉楨詩。涼風吹沙礫。古詩。秋草萋已綠。詩。九月授衣。此詩前四興後四情。

長陵銳頭兒。出獵待明發。騂弓金爪鏑。白馬蹴微雪。

未知所馳逐。但見暮光滅。歸來懸兩狼。門戶有旌節。

長陵屬長安。春秋後語。平原君曰。澠池之會。臣觀武安君小頭而銳。瞳子黑白分明。瞻視不常。難與爭鋒。惟廉頗足當之。詩。騂角弓。注。調利也。詩。並驅從兩狼兮。唐書。百官志。節度使。賜雙旌。雙節。行則建節。樹六纛。軍服志。大將出。賜旌以專賞。節以專殺。旌以絳帛。五丈。粉畫虎。有銅龍一首。纏緋幡。紫纁為袋。油囊為表。節垂畫木盤。相去數寸。闊垂尺。麻餘與旌同。此詩與前首後四句同一意。即秋興詩五。

輕肥意。

漆有用而割。膏以明自煎。蘭摧白露下。桂折秋風前。

府中羅舊尹。沙道尚依然。赫赫蕭京兆。今為時所憐。

莊子。山木自寇也。膏火自煎也。桂可食。故伐之。漆可用。故割之。漢書。龔勝。卒。有一老父來。吊哭甚哀。既而

七詩會萃

卷之七

六



曰嗟乎薰以香自燒膏以明自消龔生竟天天年非  
吾徒也世說寧為蘭摧玉折不作蕭敷艾榮唐  
國史補凡宰相禮絕班行府縣載沙填路自私第至  
于城東街號曰沙路漢書成帝時童謡故為人所  
羨今為人所憐○此詩前四  
典起甚言才勢之不可任耳

通鑑蕭吳為河南尹嘗坐事西臺遣吉温往按之  
温後為萬年縣丞未幾吳拜京兆尹高力士權移  
將相吳親附之温尤與之善遂相結為膠漆其事  
詳舊書吉温傳中唐京兆尹多宰相私人相與附  
麗若吳與鮮于仲通輩皆是故曰府中羅舊尹  
沙道尚依然也今為時所憐哀之亦刺之也

猛虎憑其威。往往遭急縛。雷吼徒咆哮。技撐已在脚。  
忽看皮寢處。無復睛閃爍。人有甚于斯。足以戒元惡。  
後漢呂布傳縛虎不得不急左傳譬如禽獸臣食  
其肉而寢處其皮矣○此詩以猛虎作比體見強力

之不可  
任也

朝逢富家葬。前後皆輝光。共指親戚大。總麻百夫行。  
送者各有死。不須羨其強。君看東縛去。亦得歸山岡。

張昭辨諱論傳記四世而總麻服之窮也吳志孫  
峻殺諸葛恪以葦蓆裹其身用篋束其腰投之于石  
子崗○此詩言富貴貧賤同  
歸于盡讀之可以齊物化

秦州雜詩二十首

滿目悲生事。因人作遠遊。遲回度隴怯。浩蕩及關愁。  
水落魚龍夜。山空鳥鼠秋。西征問烽火。心折此淹留。

謝靈運詩滿目皆古事北史馮偉不治生事平  
原君傳公等碌碌因人成事晉道地記漢陽有大



坂名曰隴坂亦曰隴山三秦記隴坂九迴不知高幾里欲上者七日乃得越唐書安戎關在隴山趙至與嵇茂齊書李叟入秦及關而嘆水經注汧水出汧縣西山世謂之小隴山其水東北流歷澗注以成淵潭漲不測出五色魚俗以為龍而莫敢採捕因謂魚龍水亦通謂之魚龍川水經渭水出隴西首陽縣渭谷亭南鳥鼠山禹貢所謂渭出鳥鼠者也爾雅鳥鼠同穴其鳥為鶻其鼠為鼯注鼯如人家鼠而尾短餘似鷄而小黃黑色穴入地三四尺鼠在內鳥在外今在隴西首陽縣鳥鼠同穴山中岑參詩魚龍川北磐溪雨鳥鼠山西洮水雲正與公同別賦心折驚骨

秦州城北寺勝跡隗囂宮苔蘚山門古丹青野殿空

月明垂葉露雲逐度溪風清渭無情極愁時獨向東

元和郡國志秦州伏羗縣本秦冀縣也後漢隗囂據隴西天水郡稱西伯都此寺即故基梁王罔詩美

景多勝迹方輿勝覽雕窠谷在秦州麥積山之北舊有隗囂避暑宮廣志空室無人行則生苔蘚

傅亮修張良廟教改構棟宇修飾丹青水經渭水又東過冀縣北張正見樂府隴頭流水急流急行

首專咏寺頌聯事頸聯景末聯情此

州圖領同谷驛道出流沙降虜兼千帳居人有萬家

馬驕朱汗落胡舞白題斜年小臨洮子西來亦自誇

唐書秦州都督府督天水隴西同谷三郡驛道秦州西出吐蕃之道夏書導弱水至于合黎餘波入

于流沙唐六典隴右道東接秦州西逾流沙流沙在

沙州以北連延數千里庚信馬射賦選朱汗之馬

魏收傳收既輕疾好聲樂善胡舞前灌嬰傳斬胡

白題將一人薛夢符曰題者額也其俗以白塗墜其額因得名舞則首偏故曰白題斜白題如黑齒

雕題之類按服虔漢書注白題胡名也西域傳白



題國王姓支名史稽毅其先匈奴之別種也備考  
臨洮在秦州西秦漢曰隴西唐曰臨洮其人勇勁可  
備守禦○按秦中詩驛道中所見所聞而作  
目下文多因驛道中

鼓角緣邊郡川原欲夜時秋聽殷地發風散入雲悲  
抱葉寒蟬靜歸山獨鳥遲萬方聲一概吾道竟何之

王褒詩地中鳴鼓角緣邊二字微讀釋洪偃詩川  
原多舊跡九歌同揉玉石今一概而相量○秋聽  
二句頂鼓角抱葉二句頂  
欲夜敘事與景末則言情

南使宜天馬由來萬匹強浮雲連陣沒秋草徧山長  
聞說真龍種仍殘老驢驢哀鳴思戰鬪回立向蒼蒼

夢弼曰南使沙苑別名未知何據按南字當是西  
字漢書張騫使西域初天子發易卜之曰神馬當從

西北來騫還得鳥孫天馬強唐方言作多  
馬賦籥浮雲連陣即陣雲○此詩咏馬秦州乃出  
西域之道故感而賦之純是老驢伏櫪意與後聞  
道尋源使相表裏但此首單言馬彼言騫能通好異  
域今則奉使無人意各有屬耳

城上胡笳奏山邊漢節歸防河赴滄海奉詔發金微  
士苦形骸黑林疎鳥獸稀那堪往來戍恨解鄴城圍

漢節調兵之節也防河二句承言之防河以河為界  
而屯兵防也博物志東海稱渤海又謂之滄海  
唐河北道滄景等州皆古渤海郡地黃河于此入海  
後漢書竇憲遣左校尉耿夔出居延塞圍北單于

於金微山唐地理志羈縻州有金微都督府隸安北  
都護府時發金微之卒防禦河北非防河西也通  
鑑至德二載以李錡為防河招討使鄴城時為史  
思明所據防河正為是也○此首因發金微之卒防

杜詩會萃 卷之七 九



禦河北以援  
鄴城而作

莽莽萬重山。孤城山谷間。無風雲出塞。不夜月臨關。

屬國歸何晚。樓蘭斬未還。烟塵一長望。衰颯正摧顏。

劉繪詩出沒萬重山。隋李巨仁詩無風波自動不  
夜月恒明。漢書蘇武使匈奴歸拜為典屬國。又

傅介子持節至樓蘭斬其王持首還詔封為義  
陽侯。前四敘事而兼景後四懷古而傷情。

聞道尋源使。從天此路回。牽牛去幾許。宛馬至今來。

一望幽燕隔。何時郡國開。東征健兒盡。羌笛暮吹哀。

宗懷歲時記漢武帝令張騫尋河源乘槎而去此  
路指秦州驛道。博物志天河與海通近世有人居  
海上年年八月見浮查去來不失期多賣糧乘查而  
往十餘日至一處遙望宮中有織婦一丈夫牽牛渚

次飲之牽牛人驚問曰何由至此此人具說來意并  
問此是何處答曰君還至蜀郡訪嚴君平則知之因  
還問君平曰某年某月有客星犯牽牛宿計年月正  
是此人到天河時也。古詩河漢清且淺相去復幾  
許。時河北幽薊諸州皆陷于史思明。賀徹詩羌  
笛含流咽胡笳雜水悲。唐書天寶十四載冬以安  
祿山反京師募兵十萬號天武

健兒。健兒盡謂鄴城之敗。趙汭曰因秦州為西域驛道嘆漢以一使窮河源  
且通大宛如此其易而今以天下之女不能定幽  
燕至令壯士幾盡一  
何難取是可哀也

今日明人眼。臨池好驛亭。叢篁低地碧。高柳半天青。

稠疊多幽事。喧呼闕使星。老夫如有此。不異在郊坰。

謝靈運詩巖峭嶺稠疊。後漢李郃傳和帝遣使者  
二人到益部郃曰有二使星入蜀分野。晉天文志流

上寺會亭

卷之七

十



星天使也閩閩歷也使星使于吐蕃者爾雅邑外為郊郊外為野野外為林林外為坻此指驛亭也不異在郊坻即心遠地自偏意此詩專咏驛亭唯其臨池之驛亭所以明人之眼乃倒裝法領聯亭畔之景幽事頂上而廣言之雖閱使星而不異于郊坻正見其地之幽

雲氣接崑崙。涔涔塞雨繁。羌童看渭水。使客向河源。

烟火軍中幕。牛羊嶺上村。所居秋草靜。正閉小蓬門。

括地志崑崙山在肅州酒泉縣西南八十里唐書鄯州鄯城縣有河源軍屬隴右道此詩雨中所作唯水勢盛故野童喜而看之使客逆而向之也其頭聯亦雨中景唯見烟火始知有幕唯見牛羊始知有林否則不免為雨所揜耳

蕭蕭古塞冷。漠漠秋雲低。黃鵠翅垂雨。蒼鷹飢啄泥。

薊門誰自北。漢將獨征西。不意書生耳。臨衰厭鼓鞞。

漢光武紀以偏將軍馮異為征西將軍厭即飽聞意此詩承上首塞雨來前四句俱屬雨景後四言情時薊門為史思明所據不能驅之使北而吐蕃又叛伏不常仍煩征西將士所以鼓鞞之多也未句總頂五六來

山頭南郭寺。水號北流泉。老樹空庭得。清渠一邑傳。

秋花危石底。晚景臥鐘邊。俛仰悲身世。溪風為颯然。

秦州記天水縣界有水一派北流入長道縣界唐志秦州有清水縣水經注清水導源東北隴山逕清水縣故城東與秦水合東南注渭縣今云清渠意即此水石崇思歸引却阻長堤前臨清渠沈約詩吐纖踈于危石蘭亭序俛仰之間已為陳跡漢書神君至其風颯然此詩多相承體空庭頂寺



清渠頂泉秋花落于危石之底晚景照于卧鐘之邊不勝蕭索之况矣所以俯仰興悲而溪風颯然也

傳道東柯谷深藏數十家對門藤蓋瓦映竹水穿沙

瘦地翻宜粟陽坡可種瓜船人近相報但恐失桃花

通志東柯谷在秦州東南五十里阮籍詩昔日東

陵瓜今在青門外五色曜朝日子母相鈎帶可見種

瓜宜于陽地○此詩咏東柯谷也從未至而虛企其

景以傳道二字起領聯頸聯俱承此來未則住游而

恐如桃花源之迷路耳

萬古仇池穴潛通小有天神魚今不見福地語真傳

近接西南境長懷十九泉何時一茅屋送老白雲邊

水經注仇池絕壁峭峙孤險雲高望之形若覆壺其高二十餘里羊腸蟠道三十六廻上有平田百頃煮

土成鹽因以百頃為號山上豐水泉所謂清泉湧沸潤氣上流者也一統志仇池山屬華昌成縣御覽

名山記王屋山有洞周廻萬里名曰小有清虛之天

舊注世傳仇池穴出神魚食之者仙曹植詩河伯

獻神魚舊志仇池山上有田百頃泉九十九眼此

云十九泉豈舉其最勝者耶一統志十九泉在成縣

西南梁簡文帝詩栖神紫臺上縱意白雲邊○此

詩公述仇池穴之勝而欲卜居也蒙上首傳道二字

來觀末章讀記憶仇池則

前六句皆是引記中語

未暇泛滄海悠悠兵馬間塞門風落木客舍雨連山

阮籍行多興龐公隱不還東柯遂疎懶休鑷髻毛斑

岑之敬詩塞門交度葉顏延之詩側聞風落水左思白髮賦星星白髮生于髻垂將拔將鑷好爵是

縻○此詩公仍憶東柯而欲卜居也天水圖經載秦州隴城縣有杜工部故居及其侄佐草堂在東柯谷



之南麥積山瑞應寺上則終遂其志也

東柯好崖谷不與衆峰羣落日邀雙鳥晴天卷片雲

野人矜險絕水竹會平分採藥吾將老兒童未遣聞

梁簡文帝詩可憐片雲生九辨皇天平分四時今

平分水竹相半左傳營菟裘吾將老焉此詩

蒙上東柯而作採藥二句即晚唐詩山下問童子言師採藥去只在此山中雲深不知處所本

邊秋陰易夕不復辨晨光簷雨亂淋幔山雲低度墻

鷓鴣窺淺井蚯蚓上深堂車馬何蕭索門前百草長

歸去來辭接晨光之熹微爾雅鷓鴣注即鷓鴣嘴

頭曲如鈎食魚古今注蚯蚓一名蜿蠃善長吟于

地中江湖謂之歌女此詩亦因雨而作起聯雨前景山雲句雨後景唯其雨後淺井得水而溢故鷓鴣

窺之蚯蚓欲避汨沒故上高堂車馬之阻百草之長皆緣雨故耳

地僻秋將盡山高客未歸塞雲多斷續邊日少光輝

警急烽常報傳聞檄屢飛西戎外甥國何得逆天威

客未歸公自謂薛道衡詩塞雲臨戰艦胡笳愁

為子兮日無光輝安得羽翼今將汝歸曹植樂府

邊城多警急吐蕃傳開元十八年贊普請和上表

曰外甥是先皇帝舊宿親千歲萬歲外甥終不敢先

違盟誓此詩為吐蕃反覆而作

鳳林戈未息魚海路常難候火雲峰峻懸軍幕井乾

風連西極動月過北庭寒故老思飛將何時議築壇

水經河水又東歷鳳林北注鳳林山名也五巒俱峙

秦州記曰枹罕原北名鳳林川舊唐書鳳林縣屬河

北寺會萃卷之七十三



州本漢白石縣地屬金城郡唐書天寶元年河西節度使王倓克吐蕃魚海地在河州之西謝靈運詩平明望雲峰蜀志鄭度說劉璋曰左將軍懸軍襲我軍無輜重又鄧艾伐蜀懸軍深入懸軍謂路相懸絕也周禮挈壺氏掌挈壺以令軍井易井收勿幕注井口曰收勿幕則勿遮幕之漢書李廣為右北平太守匈奴號曰漢之飛將軍高帝紀漢王齋戒設壇場拜信為大將軍此云飛將軍子儀以魚朝恩之譖罷開京師此云飛將軍蓋指子儀此詩接上吐蕃之亂而作

唐堯真自聖野老復何知  
曬藥能無婦應門幸有兒

藏書聞禹穴讀記憶仇池為報鴛行舊  
鷓鴣寄一枝

陳情表無應門五尺之童吳越春秋禹登委宛之山發石得金簡玉字之書山中有一穴深不見底謂之禹穴蕭愨詩讀記知州所觀圖見岳形莊子鷓鴣巢于深林不過一枝詩疏桃虫今鷓鴣微小黃

崔也○此詩公蓋終欲卜居仇池也藏書聞禹穴只泛言有書可讀意不必實欲游越

月夜憶舍弟

戍鼓斷人行邊秋一雁聲  
露從今夜白月是故鄉明  
有弟皆分散無家問死生  
寄書長不達况乃未休兵

雁比兄弟一雁聲更有分飛之嘆陸機詩音息長不達

天末懷李白

涼風起天末君子意如何  
鴻雁幾時到江湖秋水多  
文章憎命達魑魅喜人過  
應共冤魂語投詩贈汨羅

西京雜記趙飛燕歸風送遠操涼風起今天隕霜懷君子兮渺難望感予心兮多慨慷陸機詩游子渺



天未還期不可尋。潘岳馬汧督誅死而有靈庶慰冤魂。水經注：相水又北，汧水注之。汧水東出豫章艾縣，桓山西，經羅縣北，謂之羅水。汧水又西為屈潭，即羅淵也。屈原懷沙自沉于此。一統志：汧羅在長沙湘陰縣北。○時維秋矣，涼風起于天末，君子當此意何如哉？雁飛不到衡陽，而江湖水闊，音問杳然，深可悲也。才多之人，每遭困躓，似憎命之達者，而魑魅無人之地，喜人來過，傷何如之。因嘆白之冤，與原相類。諒日投詩以弔之。耳，弔原聊自弔也。

宿贊公房

原註：京中大雲寺主，謫此安置。

杖錫何來此，秋風已颯然。雨荒深院菊，霜倒半池蓮。放逐寧違性，虛空不離禪。相逢成夜宿，隴月向人圓。

晉廬山道人游石門詩序：因詠山水，遂杖錫而游。風賦：楚襄王游于蘭臺之宮，有風颯然而至。賈誼

傳：被讒放逐。楞嚴經：虛空寂然。隴月句：暗用釋氏月印萬川，處處皆圓意。○贊公與房瑄游，瑄既得

罪，贊公亦謫于秦州。

赤谷西崦人家

地理志：秦州有崦嵫山，在赤谷之西。曹操與劉備戰于此。

谷川水為之，丹因號赤谷。

躋險不自安，出郊已清目。溪迴日氣煖，逕轉山田熟。鳥雀依茅茨，藩籬帶松菊。如行武陵暮，欲問桃花宿。

謝靈運詩：躋險築幽居。

西枝村尋置草堂地，夜宿贊公土室二首

出郭眄細岑，披榛得微路。溪行一流水，曲折方屢渡。



贊公湯休徒好靜。心跡素昨枉霞上作。盛論巖中趣。怡然共攜手。恣意同遠步。捫蘿澁先登。陟巘眩反顧。要求陽岡煖。苦涉陰嶺沍。惆悵老大藤。沉吟屈蟠樹。卜居意未展。杖策廻且暮。層巖餘落日。草蔓已多露。  
趙至書步澤求蹊披榛覓路謝靈運詩心跡雙寂  
 奠江海贈袁常侍詩鑠鑠霞上景懜懜雲外山又  
 劉繪巫山高詩灼爍在雲間氤氳出霞上范雲詩  
 捫蘿正憶我詩陟則在巘老大之藤屈蟠之樹  
 非不可戀以卜居之意未展不免惆悵沉吟而去耳  
 此詩是尋西枝村草堂地不遂而作未段暮景已  
 起宿字鶴曰西枝村在秦近郭有岩竇之勝杉漆  
 之利贊公常稱之公自華至秦意欲居之故尋草堂  
 焉地

天寒鳥以歸。月出人更靜。土室延白光。松門耿疎影。躋攀倦日短。語樂寄夜永。明燃林中薪。暗汲石底井。大師京國舊。德業天機秉。從來支許遊。興趣江湖迥。數奇謫關塞。道廣存箕穎。何知戎馬間。復接塵事屏。幽尋豈一路。遠色有諸嶺。晨光稍朦朧。更越西南嶺。  
謝靈運詩牽葉入松門王仲宣詠表揚京國范  
 筠詩數奇不可偶性直誰能紆梁昭明鍾山解講  
 詩意欲識箕穎此詩是宿贊公土室作天寒八句  
 暮景大師六句敘贊公何知以下公自敘言幽尋不  
 止一路尚有諸嶺遠色可望詰旦越嶺求之可耳

寄贊上人



一昨陪錫杖。卜隣南山幽。年侵腰脚衰。未便陰崖秋。  
 重岡北面起。竟日陽光留。茅屋買兼土。斯焉心所求。  
 近聞西枝村。有谷杉漆稠。亭午頗和煖。石田又足收。  
 當期塞雨乾。宿昔齒疾瘳。徘徊虎穴上。面勢龍泓頭。  
 柴荆具茶茗。徑路通林丘。與子成二老。來往亦風流。  
 年侵數句。言年老腰脚已衰。不便陰崖之冷。必重岡  
 北面而起。則南向矣。故陽光終日留也。即前詩要求  
 陽岡煖意。買兼土。他注多作兼買其地。非也。豈有  
 買屋而無土者。要是得山帶土之地。一可以避險。一  
 可以種藝。下文有谷杉漆稠。石田又足收。即其意也。  
 梁元帝纂要。日在午日亭。午在未日。陝西通  
 志。虎穴在成縣城西。龍泓一在飛龍峽。一在天井  
 山。考工記。審曲面勢。以飭五材。注。察五材。曲直方

而形勢之宜。江淹詩。歲晏返柴荆。神農食經。茶  
 茗久服。令人有力。早收曰茶。晚收曰茗。晉書樂  
 廣傳。天下言風流者。以王樂為稱首。此詩寄贊  
 公。蓋欲卜居于西枝村之西也。宜與前詩參看。

太平寺泉眼

招提憑高岡。疎散連草莽。出泉枯柳根。汲引歲月苦。  
 石間見海眼。天畔縈水府。廣深丈尺間。宴息敢輕侮。  
 青白二小蛇。幽姿可時睹。如絲氣或上。爛熳為雲雨。  
 山頭到山下。鑿井不盡土。取供十方僧。香美勝牛乳。  
 北風起寒文。弱藻舒翠縷。明涵客衣淨。細蕩林影趣。  
 何當宅下流。餘潤通藥圃。三春濕黃精。一食生毛羽。



江賦汲引沮漳成都記距石筍二三尺每夏月大雨陷作土穴泓水湛然以繩繫石投其下愈投而愈無窮凡三五日忽然不見故曰海眼天畔言其高  
 楚詞鑿山楹以為室下披衣于水府秋賦偃息不過茅屋之下謝靈運詩潛虬媚幽姿沈約詩爛熳蜃雲舒如絲吐氣如絲也蛟龍能興雲致雨二蛇乃龍類故如此水經注漢水又東合洛谷其地有神蛇成左右山溪多五色蛇性馴良不為毒殆即此類法華經十方佛土中唯有一乘法無二亦無三除佛方便說維摩經阿難白佛言憶念昔時世尊身小有疾當用牛乳山頭四句言此山上下皆石鑿井不盡是土唯賴此泉供僧香美實勝也  
 博物志太陽之草名黃精餌之長生本草黃精陽草久服輕身延年拾遺記昭王夢有人衣服皆毛羽因名羽人○此詩首四句出題石間段言泉之深不可測青白段言泉之蘊靈物山頭段言泉之香美北風段言泉之清澈何當以下拓開作結恍有游仙意

東樓

秦州之城東樓也通志東樓跨府城上形製尚古

萬里流沙道西征過此門但添新戰骨不返舊征魂  
 樓角凌風迥城陰帶水昏傳聲看驛使送節向河源  
樓當驛道故征西者必經此門趙曰時遣使和好吐蕃故有末句

雨晴

一作秋霽

天外秋雲薄從西萬里風今朝好晴景久雨不妨農  
 塞柳行疎翠山梨結小紅胡笳樓上發一雁入高空  
首四句敘題後四晴後景事久雨句承上句來一串惟其晴而景好所以不妨農也倘再加滯滯未有不妨矣塞柳二句得雨使然笳聲因晴而高亮雁亦因晴而入高空總無一字虛設



寓目

一縣葡萄熟。秋山苜蓿多。關雲常帶雨。塞水不成河。  
 羌女輕烽燧。胡兒制駱駝。自傷遲暮眼。喪亂飽經過。

史大宛傳宛左右以蒲萄為酒富人藏至萬餘石久者數十歲不敗俗嗜酒馬嗜苜蓿漢使取其實來于是天子始種之離宮別館永徽圖經蒲萄生隴西五原墩煌山谷今處處有之其實有紫白二種（西京雜記樂游苑多苜蓿一名懷風爾雅翼苜蓿似灰藿今謂之鶴頂草秋後結實黑房累累如稜俗謂木粟米可為飯亦可釀酒）  
外國圖大  
秦國人長一丈五尺好騎駱駝  
吳云昔苜蓿苜蓿昔來于西域今遍于山原物產異矣雲多而陰常作雨水少而淺不成河風土異矣羌女慣烽火而不驚邊人習橐駝而能制人性異矣六句皆寓目之事因嘆臨老而熟經喪亂目中

又見此取蓋傷之也  
朱云此詩當與州圖領同谷首參看關塞無阻羌胡雜居乃世變可慮者公故感而嘆之未幾秦隴果為吐蕃所陷

山寺

野寺殘僧少。山園細路高。麝香眠石竹。鸚鵡啄金桃。  
 亂水通人過。懸崖置屋牢。上方重閣晚。百里見秋毫。

嵇康養生論麝食栢而香（西陽雜俎衛公云蜀中石竹有碧花）  
舊唐書貞觀中康國獻金桃銀桃詔令置于苑囿爾雅釋水正絕流曰亂  
源攸拾船往口入初極狹纔通人  
何遜詩懸岷花奇岷維摩詰經昇于上方  
天水圖經秦州隴城縣東柯谷南麥積山有瑞應寺山形如麥積佛龕刻



石閣道縈旋上下千餘丈山下水縱橫可涉

卽事

聞道花門破。和親事却非。人憐漢公主。生得渡河歸。秋思拋雲髻。腰支賸寶衣。羣凶猶索戰。回首意多違。

舊唐書乾元二年三月回紇從郭子儀戰于相州城下不利奔西京四月可汗死其牙官都督等欲以寧國公主殉葬公主以中國禮拒之然猶依本國法務面大哭竟以無子得歸八月詔百官於鳴鳳門外迎之新書寧國公主先嫁鄭異又嫁薛康衡乾元元年降回紇毗伽闕可汗二年八月歸朝漢書高帝使妻敬和親曹植詩紅顏鞞鞞雲髻峩峩庾肩吾詩非關能結束本是細腰支群凶指思明輩○夢弼曰時回紇為史朝義誘之為寇故有此作

朱長孺云此詩全傷和親之非時公主不肯殉葬又以無子歸唐則回紇之好失矣故曰事却非拋雲髻賸寶衣悲公主之為外夷娶居也是年九月史思明分兵四道濟河光弼議棄東都守河陽群凶句正指其事回首多違言向者結婚回紇實欲資其力以討賊今賊方索戰而回紇之好中絕其如和親之本意何正與次句相應

遣懷

愁眼看霜露。寒城菊自花。天風隨斷柳。客淚墮清笳。水靜樓陰直。山昏塞日斜。夜來歸鳥盡。啼殺後棲鴉。

八句皆屬景題是遣懷而詩意皆懷之難遣以反面作正面體

天河



常時任顯晦。秋至最分明。縱被微雲掩。終能未夜清。  
含星動雙闕。伴月落邊城。牛女年年度。何曾風浪生。

顯晦或隱或見也。世說司馬太傅齋中夜坐于時。天月明爭太傅嘆以為佳。謝景重曰。意謂不如微雲。點綴。崔曰。此詩公託天河以自况。末語即牛女漫愁思。秋期猶渡河意。

初月

光細弦欲上。影斜輪未安。微升古塞外。已隱暮雲端。  
河漢不改色。關山空自寒。庭前有白露。暗滿菊花團。

左傳注。月體無光。待日照而光生。半則為弦。全乃成望。李隅賦。波水蕩而月輪斜。古詩。河漢清且淺。江淹詩。庭前露已團。謝朓詩。猶露餘露團。薛道衡詩。高秋白露團。按此則團字承上露字來。不着菊花。

上○此詩句句有  
一初字細想自悟

搗衣

樂府有搗衣篇。戌婦之詞也。

亦知戌不返。秋至拭清砧。已近苦寒月。况經長別心。  
寧辭擣熨倦。一寄塞垣深。用盡閨中力。君聽空外音。

庾信詩。畏思浣紗石。空憶擣衣砧。陸機詩。劇哉行役人。慊慊常苦寒。字林。直春日擣。古人搗衣。兩女子對立。執一杵。如春米然。今易作卧杵。對坐搗之。取其便也。蔡邕疏。秦築長城。漢築塞垣。所以別內外。置殊俗。宋之問詩。空外有飛烟。未語即王灣搗衣詩。風響傳聞不到。和意。此代戌婦而作。亦知二字。無限苦衷。若曰。明知戌不返矣。但衣不忍不寄也。故秋至而拭清砧耳。苦寒之月已近。而長別之心。又鬱結而不可解。所以不辭擣而寄之耳。但閨中之力雖竭。而空外之音。君其聽之否耶。語語可痛。



歸燕

不獨避霜雪其如儔侶稀四時無失序八月自知歸  
 春色豈相訪眾雛還識機故巢倘未毀會傍主人飛

鮑照味雙燕詩豈但避霜雪當傲野人機月令二月  
 月玄鳥至八月玄鳥歸宋江夏王義恭艷歌行悲  
 鴻失良匹俯仰戀儔侶鸚鵡賦才聰明以識機  
 晉書朔馬謠燕雀何徘徊意欲還故巢○突然而起  
 言其歸也不獨為避霜亦以儔侶稀耳春色句問  
 之之詞言來年春色中可復相訪乎眾雛三句代燕  
 谷之之意言眾雛尚識天機故巢倘然未毀會傍主  
 人而飛也故巢未毀即天機之靜雖言歸燕言外有  
 適我樂土意

促織

爾雅蟋蟀蝥  
 注今促織也

促織甚微細哀音何動人草根吟不穩床下意相親  
 久客得無淚故妻難及晨悲絲與急管感激異天真

王褒傳蟋蟀俟秋吟詩十月蟋蟀入我床下湯  
 惠休秋風詞蟋蟀夜鳴斷人腸長夜思君心飛揚讀  
 此故妻難及晨意自見朱買臣傳故妻與夫家見  
 買臣飢寒呼飯食之琴操伏羲作琴脩身理性返  
 其天真也悲絲急管亦能動人不若促織之  
 甚以聲出天真故耳○此詩全是傷時之嘆

螢火

幸因腐草出敢近太陽飛未足臨書卷時能點客衣  
 隨風隔幔小帶雨傍林微十月清霜重飄零何處歸

傅咸螢賦近腐草而化生點客衣即公詩疎  
 簾巧入坐人衣也○末句傷之甚亦兼自寓



兼葭

爾雅釋葭一名葦即蘆也茅之未成者一名兼似葦而細高數尺

摧折不自守。秋風吹若何。暫時花載雪。幾處葉沈波。

體弱春苗早。叢長夜露多。江湖後搖落。亦恐歲蹉跎。

陶潛詩柯葉自摧折。阮藉詩願為三春游。朝陽忽蹉跎。此詩因兼葭起興。江湖搖落。推開說。公自謂故云亦恐不然。搖落二字。重上摧折矣。張九齡詩藥詩紫禁開紅藥。微芳不自持。不自持。即不自守意。

苦竹

齊民要術竹之醜者有四。曰青苦。白苦。紫苦。黃苦。

青冥亦自守。軟弱強扶持。味苦夏虫避。叢卑春鳥疑。

軒墀曾不重。剪伐欲無辭。幸近幽人屋。霜根結在茲。

王褒詩軟弱自芬芳。莊子夏虫不可語冰。詩勿剪勿伐。崔浩菜賦種近幽人之屋。古詩冉冉孤

生竹結根泰山阿。此詩亦深幸竹之得地兼有白首松筠意。

除架

東薪已零落。匏葉轉蕭疎。幸結白花了。寧辭青蔓除。

秋虫終不去。暮雀意何如。寒事今牢落。人生亦有初。

詩不流東薪。又匏有苦葉。黃臺瓜辭摘絕。抱蔓歸。詩靡不有初。鮮克有終。此詩亦因除架而起。

典首四句。敘除架之由。秋虫二句。言昔曾依于此。雖有故物之戀。奈之何哉。因拓開說。不特一瓜為然也。人生在世。靡不有初。自盛而衰。良可感悼耳。

廢畦

秋蔬擁霜露。豈敢惜凋殘。暮景數枝葉。天風吹汝寒。



綠霑泥滓盡。香與歲時闌。生意春如昨。悲君白玉盤。

詩韓公韓公風其吹汝 唐制立春則以白玉盤盛細生菜願賜群臣 悲君句即胡顏入筐篚意

夕烽

夕烽來不近。每日報平安。塞上傳光小。雲邊落點殘。

照秦通警急。過隴自艱難。聞道蓬萊殿。千門立馬看。

唐六典凡烽候所置大率相去三十里其放烽有一炬二炬三炬四炬者隨賊多少而為差焉近畿封二百七十所 唐鎮戍每月初夜放烟一炬謂之平安火祿山事跡潼關失守是夕平安火不至玄宗懼焉

秋笛

清商欲盡奏。奏苦血霑衣。他日傷心極。征人白骨歸。

相逢恐恨過。故作發聲微。不見秋雲動。悲風稍稍飛。

宋玉笛賦吹清商發流徵 未言笛聲雖微其悲猶感入風雲所以不盡奏也

日暮

日暮風亦起。城頭烏尾訛。黃雲高未動。白水已揚波。

羌婦語還哭。胡兒行且歌。將軍別換馬。夜出擁瑠戈。

哭一作笑 後漢五行志桓帝時童謠曰城上烏尾畢逋 詩傳訛動也

野望

清秋望不極。迢遞起層陰。遠水兼天淨。孤城隱霧深。

葉稀風更落。山迥日初沉。獨鶴歸何晚。昏鴉已滿林。



謝瞻詩迢遞封畿外注遠貌江淹詩層陰萬里生  
班婕妤好擣素賦哀離雀之歸晚何遜詩昏鴉接  
歸翅

空囊

翠栢苦猶食晨霞高可餐世人共鹵莽吾道屬艱難  
不爨井晨凍無衣床夜寒囊空恐羞澁留得一錢看  
列仙傳赤松子好食栢實齒落更生相如大人賦  
呼吸沆瀣餐朝霞莊子為政焉弗鹵莽江總集  
百王既季運屬艱難梁武帝書評羊欣書似婢作  
夫人舉止羞澁趙壹詩文籍雖滿腹不如一囊錢  
○此詩備道空囊之慘栢苦而猶食霞高而可餐正  
唯其囊之空所不辭耳非有心辟穀也所以然者世  
人鹵莽誰是款曲所以吾道艱難  
耳未二句調笑語正悲酸語也

病馬

乘爾亦已久天寒關塞深塵中老盡力歲晚病傷心  
毛骨豈殊眾馴良猶至今物微意不淺感動一微吟  
說苑田子方出見老馬于野喟然問于御者曰此何  
馬也對曰故公家畜也罷而不能為用故出放之田  
子方曰少盡其力而老棄其身仁者之所不為也命  
束帛贖之○首四句致病之由後則惜其馴良而感  
之嘆

蕃劍

致此自僻遠又非珠玉裝如何有奇怪每夜吐光芒  
虎氣必騰上龍身寧久藏風塵苦未息持汝奉明王



曹植七啟步光之劍華藻繁縵綴以驪龍之珠錯以荆山之玉張正見詩學劍動星芒漢書音義星光曰芒吳越春秋閭闔死葬以扁諸之劍金精上揚為白虎据其上號曰虎丘拾遺記額項有騰空劍在匣中常如龍虎吟雷次宗豫章記吳未亡恒有紫氣見牛斗間張華問雷孔章孔章言寶物之精在豫章豐城遂以孔章為豐城令至縣掘獄得二劍其夕牛斗氣不復見孔章乃留其一匣而進之後華遇害此劍飛入襄城水中孔章臨亡戒其子恒以劍自隨後其子為建安從事經淺瀨劍忽於腰間躍出見二龍相隨逝焉○前六言劍未聯拓一步

銅瓶汲水器

亂後碧井廢時清瑤殿深銅瓶未失水百丈有哀音側想美人意應悲寒甃沉蛟龍半缺落猶得折黃金

百丈汲水之綆哀音轆轤之聲易井甃无咎風俗通甃聚磚修井也戴延之西征記太極殿有金井欄金博山金轆轤蛟龍負山於井上師尹曰蛟龍瓶上刻鑄者缺落而準黃金宮中之物自可貴也吳云亂後碧井已廢故銅瓶零落耳追思時清之日銅瓶在御而汲以修綆轉以轆轤此時照影自憐想美人之意操綆獨汲應悲寒甃之深沉今日則井廢瓶毀蛟龍已經斷折矣猶得準於黃金顧用之者誰耶傷神在亂後一句

送遠

帶甲滿天地何為君遠行親朋盡一哭鞍馬去孤城草木歲月晚關河霜雪清別離已昨日因見古人情

江淹古離別黃雲蔽千里游子何時還送君如昨日簷前路已團不惜蕙草晚所悲道里寒公詩全用



江意故云因見古人情舊解俱云別後次日作詩以追憶之非是石崇思歸引序倘古人之情有同于今○帶甲二句時事草木二句屬時景總見不忍別之情

送人從軍原注時有吐蕃之役

弱水應無地陽關已近天今君度砂磧累月斷人烟

好武寧論命封侯不記年馬寒防失道雪沒錦鞍韉

王中頭陀寺碑飛閣逶迤下臨無地漢西域傳阨以玉門陽關孟康曰二關在傲煌西界西方地最高故曰近天韓非子齊桓公伐孤竹還走失道管仲曰老馬之智可用也乃放老馬而歸之晉張方傳割流蘇武帳以為馬棧或作韉馬韉具也梁簡文帝詩寶馬錦鞍韉

示侄佐原注佐草堂在東柯谷舊書杜佐終大理正

多病秋風落君來慰眼前自聞茅屋趣只想竹林眠

滿谷山雲起侵籬澗水懸嗣宗諸子姪早覺仲容賢

稽康傳康文辭壯麗好言老莊與阮籍阮咸山濤向秀王戎劉伶特相友善號竹林七賢縱酒昏醜遺落世事晉書阮咸字仲容籍之侄鄭善夫曰既有末聯中間不宜用竹林字

佐還山後寄三首還山還東柯谷

山晚浮雲合歸時恐路迷澗寒人欲到林黑鳥應棲

野客茅茨小田家樹木低舊諳疎懶叔須汝故相攜

陶潛詩茅茨已就治稽康絕交書性復疎懶○前四言佐暮還時景後四句公自謂疎懶之叔賴汝相攜公欲依佐草堂以居也



白露黃梁熟。分張素有期。已應春得細。頗覺寄來遲。

味豈同金菊。香宜配綠葵。老人他日愛。正想滑流匙。

蘇恭本草黃梁出蜀漢商浙間香美勝于諸梁人謂竹根黃鍾會橄分張守備庾信傷心賦兄弟則五郡分張有期期以白露之時貽黃梁于公也樂府石上慊慊春黃梁本草菊一名金蕊閉居賦綠葵含露此促致黃梁而作

幾道泉澆圃。交橫落幔坡。葳蕤秋葉少。隱映野雲多。

隔沼連香芰。通林帶女蘿。甚聞霜薤白。重惠意如何。

庾信詩滴瀝泉澆路江總詩曲澗停騶響交枝落幔陰王粲詩昊天降豐澤百卉挺葳蕤盧思道詩可憐踈復密隱映當牕人武陵記兩角曰菱三

閉居賦白薤負霜前六句敘草堂之勝末則欲其致薤也

從人覓小胡孫許寄廣志猴一名王孫一名胡孫

人說南州路。山猿樹樹懸。舉家聞若駭。為寄小如拳。

預晒愁胡面。初調見馬鞭。許求聰慧者。童稚捧應癩。

庾僧淵詩猿掛入欄枝掛即懸樹也山谷別集駭當作咳苦革反禺屬猿猴喜怒飲食常作咳稟安志武夷山多獼猴其小者僅如拳齊民要術常繫獼猴于馬坊令馬不畏辟惡消百病急就篇注顛癩一作

秋日阮隱居致薤三十束隱居名叻

隱者柴門內。畦蔬遶舍秋。盈筐承露薤。不待致書求。



東比青芻色。圓齊玉筋頭。衰年關鬪冷。味暖併無憂。

詩不盈傾筐。又生芻一束其人如玉。劉孝威詩誰憐雙玉筋。流面復流襟。本草陶隱居曰薤性温

補仙方及服食家皆須之。前四出題頸聯言其形色未聯言其氣味

秦州見勅目薛三據授司議郎畢四曜除監

察與二子有故遠喜遷官兼述索居凡三十

韻唐書東宮官屬有司議郎四人掌侍從規諫駁正啟奏并錄東宮記注舊書酷吏

傳肅宗時裴昇畢曜同為御史皆酷毒尋流黔中

大雅何寥闊斯人尚典型。交期余潦倒才力爾精靈。

西都賦序大雅宏達于茲為羣詩雖無老成人尚有典型絕交書足下舊知吾潦倒粗疎不切事情

傳毅舞賦釋精靈之所束。四句總起二子聲同日。諸生困一經。文章

開突奧。遷擢潤朝廷。突正作窆烏弔切。班固守突之奧東南隅謂之突。此段承上才力來照題見勅遷官舊好何由展。新詩更憶

聽別來頭併白。相見眼終青。公在秦所以舊好不得此段承上交期來照題與二子有故伊昔貧皆甚。同憂歲不寧。棲遑分

半菽。浩蕩逐流萍。俗態猶猜忌。妖氛忽杳冥。獨慚投

漢閣。俱議哭秦庭。還蜀祇無補。囚梁亦固扃。華夷相

混合。宇宙一羶腥。漢書項羽傳歲飢人貧卒食半菽論莫肯費其半菽猜忌指李林甫妖氛指祿山漢書景十三王傳雲蒸列布杳冥晝昏左傳吳入

士卒食蔬菜以菽雜半之絕交

漢書景十三王傳雲蒸列布杳冥晝昏左傳吳入



郢申包胥如秦乞師立依庭牆而哭日夜不絕聲勺  
水不入口七日秦師乃出蜀志黃權降魏魏主問  
之對曰臣降吳不可還蜀無路是以歸命漢書梁  
孝王下鄒陽獄陽從獄中上書王立出之朱云投  
漢閣比降賊諸臣如陳希烈張均兄弟是也哭秦庭  
比肅宗遣使徵兵回紇也還蜀囚梁又比陷賊而脫  
歸及為所拘繫者皆指時帝力收三統天威總四溟  
事○此段敘祿山之亂

舊都俄望幸清廟肅惟馨雜種雖高壘長驅甚建瓴  
焚香淑景殿漲水望雲亭法駕初還日羣公若會星  
宮臣仍點染柱史正零丁後藝文志聖人必定曆數  
相如封禪文太山梁父設壇望幸  
子車駕所至臣民以為僥倖故曰幸蔡邕獨斷天  
肅雖顯相書黍稷非馨明德惟馨  
至國漢高紀地勢便利其以下兵于諸侯若居高

屋之上建瓴水也長安志西內安仁殿後有絲絲  
院院西有淑景殿徐陵詩橫橋象天漢法駕應坤  
也詩會弁如星箋會謂弁之縫中飾以玉狀似星  
也會音怪點染如點朝班之點樂府滿歌行零  
丁荼毒愁懣難支○此官忝趨棲鳳朝回嘆聚螢喚  
段敘肅宗收京後事

人看驀裏不嫁惜娉婷掘劍知埋獄提刀見發硎侏  
儒應共飽漁父忌偏醒旅泊窮清渭長吟望濁涇康  
劇談錄含元殿左右立棲鳳翔兩閣龍尾道出于  
閣前莊子提刀而立如新發於硎四句公自嘆  
驀裏而喚人看之誰則過而剪拂者娉婷而惜不嫁  
未免失時矣以致掘獄而劍始知提刀而硎始發當  
其未掘未提之先誰則知之而誰則見之耶無限悲  
感東方朔傳侏儒飽欲死臣朔饑欲死  
父篇原曰泉人皆醉吾獨醒漁父曰何不備其糟而  
啜其醢潘岳賦北有清渭濁涇蘭池周曲渭水



本言會釋

在秦州涇水在長安公自言寓秦州而憶長安○此段公自述拾遺出為華州司功客秦州照題中兼述

索居羽書還似急烽火未全停師老資殘寇戎生及

近垆忠臣詞憤激烈士涕飄零上將盈邊鄙元勳溢

鼎銘仰思調玉燭誰定握青萍陸賈楚漢春秋黥布反羽書至羽書者

以鳥羽插檄上馳告四方示其速疾也左傳楚師驟勝而驕其師老矣張華詩壯士懷憤激陳琳

詩建功不及時鐘鼎何所銘爾雅四時謂之玉燭陳琳答曹植君侯秉青萍干將之器注劍名

○此段言逆氛未殄思得隴俗輕鸚鵡原情類鶴鴿奠定者言外有自任意

秋風動關塞高卧想儀刑鸚鵡隴地所出習見則忽之鄭箋鶴鴿水鳥而在

高原失其常處則飛鳴求其類原與隴對即在原之原梁武帝書原情察咎或有可矜則原諒之原非

是朱云輕鸚鵡言已之不為時重類鶴鴿望急難于二子也世說閉習禮度不如式瞻儀刑○此段自感而致望二子之辭儀刑與上典刑相應

寄彭州高三十五使君適虢州岑二十七長

史參三十韻原注時患瘡病○唐書彭州濛陽郡屬劍南道垂拱二年析益

州置虢州弘農郡屬河南道義寧元年析隋弘農郡置彭州今成都府彭縣虢州今河

南府盧氏縣適謝上彭州刺史表始拜宮允今列藩條以今月七日到所部上訖則適

自詹事即出刺史岑參集佐郡思舊游詩序已亥春三月參自補闕轉起居舍人夏四

月署虢州長史

故人何寂寞今我獨淒涼老去才雖盡秋來興甚長

七寺會卒

卷之七

三十一



物情尤可見。詞客未能忘。

南史江淹晚節才思微退時人謂之才盡鮑照詩

物情乖喜歌 閱歷既多 物情可見 未能忘情者止此 詞客耳 泛指 此段虛起

海內知名

士雲端各異方。高岑殊緩步。沈鮑得同行。意慳關飛

動。篇終接混茫。舉天悲富駱。近代惜盧王。似爾官仍

貴。前賢命可傷。諸侯非棄擲。半刺已翱翔。詩好幾時

見。書成無信將。

庚信枯樹賦 殷仲文者 風流儒雅 海內知名 緩步言高岑之縱舒自如

稱其才也

沈鮑沈約鮑照 唐書富嘉謨武功人舉進士

文章本經術 人爭慕之 中興初官監察御史卒 駱賓王義烏人 七歲能賦 詩武后時除臨海丞 棄官去

徐敬業亂署為府屬 後亡命不知所之 盧照隣范陽人 調新都尉 病去官 自沈 頴水死 王勃龍門人

六歲善文 辭補魏州參軍 除名渡海 溺水 悸而卒 鮑照詩 回首眷前賢 前賢頂富駱 盧王 官仍貴

起下 諸侯半刺 言四子有才無命 今爾官既達 益嘆前賢可傷矣 曹問六代論 今之州牧郡守 古之方

伯諸侯 杜氏通典 武德元年罷郡置州 改太守為刺史 卽古諸侯 庾亮答郭豫書 別駕舊與刺史別乘

其任 居刺史之半 安可任非其人 錢箋 職原云 別駕長史 司馬通謂之上佐 周必大云 郡丞秦官 惟掌兵

馬自漢迄唐 其名不常 曰別駕 曰司馬 曰治中 曰長史 雖均號上佐 其實從事之長耳 岑為長史 而曰半

刺 已翱翔 賈為司馬 而曰治中 實棄捐 蓋並可以互稱也 以上應故人何寂寞 句 男兒行處

是客子鬪身強。羈旅推賢聖。沉綿抵咎殃。三年猶瘡

疾。一鬼不銷亡。隔日搜脂髓。增寒抱雪霜。徒然潛隙

地。有硯屢鮮粧。何大龍鍾極。於今出處妨。無錢居帝



里盡室在邊疆。劉表雖遺恨。龐公至死藏。心微傍魚

鳥。肉瘦怯豺狼。隴草蕭蕭白。洮雲片片黃。行處是起

下羈旅句

鬪身強反下沉綿段言男兒雖則行處皆是但在客

居則以身強為貴其柰沉綿何耳謝靈運詩一旦

逢世難淪落恒羈旅羈旅推賢聖即公詩仲尼其

旅人意沈休文蕭惻碑因遇沉痾綿留氣序後

漢禮儀志注漢舊儀顓頊氏有三子生而亡去為疫

鬼一居江水為瘡鬼記相見于郤地曰會詩為

鬼為蛾有靦面目在昉惟此人斯有靦面目潛隙

地屢鮮粧逃瘡也俗云避瘡鬼必伏于幽隙之地不

爾即畫易容貌換新衣王褒書援筆攬昏龍鍾橫

集青箱雜記古語有二聲合為一字者如不可為巨

而已為耳蓋起于西域二合之音龍鍾切為瘡潦倒

切為老謂人之瘡老以龍鍾潦倒目之音義取此

晉書王導傳建康古之金陵舊為帝里絕交書游

山水觀魚鳥心甚樂之何處士詩香雲片片生

隴草洮雲秦州景物彭門劍閣外號略鼎湖旁荆

以上應今我獨婁涼句

玉簪頭冷。巴牋染翰光。烏麻蒸續曬。丹橘露應嘗。豈

異神仙宅。俱兼山水鄉。竹齋燒藥竈。花嶼讀書堂。更

得清新否。遙知對屬忙。舊官寧改漢。淳俗本歸唐。水

注李冰為蜀守見氏道縣有天彭山兩山相對其形

如闕謂之天彭門亦曰天彭關唐書號州先曰鼎

州以鼎湖名湖城縣有覆釜山一名荆山寰宇記

荆山在鼎湖縣南出美玉即黃帝鑄鼎之所紙譜

蜀牋紙盡用蔡倫法有玉版貢餘經曆表光之名

秋興賦染翰搽紙本草胡麻生中原山谷陶隱居

賦戶有橘袖之鬪漢百官表武帝元封五年置都

刺史十三人掌奉詔條察諸州詩傳成王封叔虞

於唐後改號晉其俗憂深思遠有堯之遺風

史

士詩會萃

卷之七 三十三



本漢官故云寧改漢指高說號州本晉地故云不離

唐指岑說○此段合敘高岑或言地或言產或言景  
或言職與俗清新濟世宜公等安貧亦士常出尤終  
二句應上詞客句

戮辱胡羯漫猖狂會待妖氛靜論文暫褻糧翟方進傳上無

惻怛濟世之功世說殷仲堪云貧者士之常焉得

登枝而捐其本史記黃帝殺蚩尤于涿鹿之野

莊子浮游不知所求猖狂不知所往謝靈運詩暴

糧杖輕策○濟世句承上來安貧以下公自謂大意

應詩好幾時見句

寄岳州賈司馬六丈巴州嚴八使君兩閣老

五十韻閣黃作閣唐書地理志岳州巴陵郡屬江南西道巴州清化郡屬山南

西道賈至傳坐小法貶岳州司馬嚴武傳坐房瑄事貶巴州刺史

衡岳啼猿裏巴州鳥道邊故人俱不利謫宦兩悠然

開闢乾坤正榮枯雨露偏長沙才子遠釣瀨客星懸

南中志鳥道四百里以其險絕特上有飛鳥之道耳漢書賈誼以大中大夫適長沙王太傳西征賦

賈生洛陽之才子後漢書嚴光耕富春山中後人名其釣處為嚴陵瀨又光武與嚴光共臥太史奏

客星犯帝座甚急○此段總提敘兩人遠謫憶昨趨行殿殷憂捧御筵討

胡愁李廣奉使待張騫無復雲臺仗虛修水戰船蒼

菘城七十流落劍三千畫角吹秦晉旄頭俯澗瀍小

儒輕董卓有識笑苻堅浪作禽填海那將血射天李愁

廣當指哥舒翰謂其以老將敗績待張騫謂遣使回紇修好徵兵哀江南賦非無北闕之兵猶有雲臺

上詩會萃 卷之七 三十四



之仗西京雜記武帝作昆明池以習水戰中有戈  
 船樓船數百艘城七十借用樂教下齊七十餘城  
 事祿山反河北二十餘郡皆棄城走故云然越絕  
 書闔閭葬虎丘有扁諸之劍三千按此大概言帶劍衛士一  
 劍劍客來者三千餘人陳周弘讓詩風高噴畫角雲上  
 時窮蹙舊解俱謬前漢志昂為旄頭澗灑二水在東都水  
 舞飛梯經注澗水出新安縣南白石山東南入于洛灑水出  
 河南穀城縣北山東過偃師縣入于洛東晉紀慕  
 容冲攻秦王堅出奔五將山後秦王姚萇遣人縊  
 堅于新平佛寺山海經赤帝女溺死東海化為鳥  
 名精衛取西山木石填海史記宋王偃盛血以革  
 囊懸而射之命曰射天此段敘天寶之亂  
 萬方思助順一鼓氣無前陰  
 散陳倉北晴曛太白巔亂麻屍積衛破竹勢臨燕法  
 駕還雙闕王師下八川此時霑奉引佳氣拂周旋貌

虎間金甲麒麟受玉鞭侍臣諳入仗廐馬解登仙花  
 動朱樓雪城凝碧樹烟衣冠心慘愴故老淚潺湲哭  
 廟悲風急朝正霽景鮮月分梁漢米春給水衡錢內  
 藥繁於纈宮莎軟勝綿恩榮同拜手出入最隨肩晚  
 著華堂醉寒重繡被眠轡齊兼秉燭書枉滿懷牋每  
 覺昇元輔深期列大賢秉鈞方咫尺鍛羽再聯翩左傳  
夫戰勇氣也一鼓作氣唐書鳳翔府寶雞縣本陳  
倉至德二載更名鳳翔郡縣有太白山史記死  
人如亂麻上林賦八川分流漢郊祀志禮月之  
夕奉引復迷韋昭曰奉引前導引車時公為拾遺  
掌供奉扈從還京故云霑奉引玉藻周旋中規折  
旋中矩蔡琰詩金甲耀日光齊職儀乘黃獸名



龍翼馬身黃帝乘之而仙後因以名廐王隱晉書宣帝內廐馬一日風靜天霽有羽鶴飛至廐化為青衣童子騎二大馬乘空而去馮衍顯志賦伏朱樓而四望西都賦珊瑚碧樹江淹詩碧樹露阡阡生烟紛漠漠孔叢子孔子丘陵歌惟以永嘆涕賈潺湲焚子儀復京師權移神主于大內長安殿上皇還謁廟請罪肅宗素服向廟哭三日謝承後漢書章帝分梁漢儲米給民漢書本始二年春以水衡錢為平陵徙民起第宅應劭曰水衡與少府皆天子私藏徐陵詩金督水衡錢內藥宮花額文繪即剪彩為花意爾雅翼莎莖葉似三稜根周匝多毛名香附子拾遺記方丈山有莎離草細如髮一莖百尋柔軟香滑陸雲詩思樂華堂雲構崇臺公王有酒薄言饗之後漢書藥崧家貧為郎獨直臺無被枕杜帝問而嘉之詔給帷被早袍成公綏詩尹為媵臣遂作元輔顏延年五君咏鸞翮有時鏡○此段敘禁肅宗收京後與賈嚴諸子同為兩省并移官事

掖朋從改微班性命全青蒲甘受戮白髮竟誰憐弟  
子貧原憲諸生老伏虔師資謙未達鄉黨敬何先伏宜  
作服○張華詩朋從自遠至出師表苟全性命於今日言禁掖之內皆用新人微班之內得全性命  
指救房瑄出為華州司功也漢書元帝欲易太子史丹直入卧內伏青蒲上泣諫服虔曰青綠蒲席也  
後漢儒林傳服虔字子慎少入太學受業有雅才著春秋左氏傳解行於世老子善人不善人之師  
不善人善人之資故曰師資世說孔融見李膺曰先  
君與老君有師資之道敬何先即壯游詩坐深鄉  
黨敬意玩詩意公客秦州有執業問難者故有弟  
子諸生師資等語謙未達言雖不以先達自居而鄉黨之敬則舍公而誰也○此段  
公自敘謫官并客秦州之事舊好腸堪斷新愁眼  
欲穿翠乾危棧竹紅膩小湖蓮賈筆論孤憤嚴詩賦



幾篇。定知深意苦。莫使眾人傳。貝錦無停織。朱絲有斷絃。浦鷗防碎首。霜鶻不空拳。地僻昏炎瘴。山稠隘石泉。且將棋度日。應用酒為年。典郡終微渺。治中實棄捐。安排求傲吏。比興展歸田。

舊好新愁。思賈嚴而不得也。危棧竹屬。巴州小湖蓮。屬岳州。漢書賈君房下筆言語妙天。下賈筆本此。漢書司馬遷傳韓非囚秦說難孤憤。頌數十篇。深意二句。頂上論賦來宜有觸紀時事者。故莫使眾人傳之。起下貝錦四句。聊避禍也。詩。貝錦兮。斐兮。成是貝錦。鮑照詩。直如朱絲繩。貝錦二句。恐二子以直詞被讒。浦鷗二句。深以讒人之禍戒之也。浦鷗二句。一氣。選詩。石泉漱瓊瑤。何遜詩。離離堪度日。地僻四句。慰諭之詞。言世情如是。聊于炎瘴泉石之中。棋酒度日可耳。杜氏通典治。

中舊州職也。隋時州廢。遂為郡官。開皇三年。改治中為司馬。唐武德初。復為治中。高宗即位。改諸州治中。並為司馬。同一刺史治中之職。高與岑是除授。故曰諸侯非棄擲。半刺已翔翔。而賈與嚴是貶謫。故曰典郡終微渺。治中實棄捐。意各有在。非矛盾也。莊子。造適不及笑。獻笑不及掛。安排而去化。乃入于寥天一。郭璞詩。漆園有傲吏。張衡歸田賦。注。順帝時。闕官用事。衡欲歸田里。作歸田賦。○此段專敘賈嚴去去才難得。蒼蒼理又玄。古人稱逝矣。吾道卜終焉。隴外翻投跡。漁陽復控弦。笑為妻子累。甘與歲時遷。親故行稀少。兵戈動接連。他鄉饒夢寐。失侶自迤邐。多病加淹泊。長吟阻靜便。如公盡雄俊。志在必騰騫。

蘇武詩。去去從此辭。莊子。天之蒼蒼。其正色也。老子。玄之又玄。漢書。楚元王敬禮。穆生嘗為



木言會和  
設醴及王戊卽位忘設醴穆生退曰可以逝矣遂謝  
病去江總修心賦卜居山陰却陽里貽厥子孫有  
終焉之心去去四句頂上嚴賈來而因自感言以  
嚴賈難得之木而忽然長去彼蒼蒼者安可問耶古  
人見幾而作此其時矣吾決於終焉之志矣陸機  
東武行投跡短世間高步長生闈漁陽卽范陽時  
史思明復反嚴安傳銀甲摩劍矯箭控弦脩心  
賦庶忘累于妻子易屯如適如左思詩英雄多迤  
邐此段公復自敘末二語繳  
還嚴賈身上失意中聊作壯語

目錄

蕭山張 遠邇可著

乾元中客秦州及赴同谷居成都作

寄張十二山人寄李十二白二十韵 別贊

上人 兩當縣吳十侍御江上宅作 送靈州

李判官 發秦州 赤谷 鐵堂峽 鹽井

寒峽 法鏡寺 青陽峽 龍門鎮 石龕

積草嶺 泥功山 鳳凰臺 乾元中寓居同

谷縣作歌七首 萬丈潭 發同谷縣 木皮



嶺 白沙渡 水會渡 飛仙閣 五盤 龍

門閣 石櫃閣 桔柏渡 劍門 鹿頭山

成都府 卜居 王十五司馬弟出郭相訪兼

遺營草堂賞 堂成 蜀相 梅雨 為農

賓至 有客 狂夫 田舍 進艇 江村

江漲 野老人所思 雲山 遺興 一室

石笋行 石犀行 杜鵑行二首 軍中醉歌

杜詩會粹

萊陽宋荔裳先生定

廣平申涵光鳧盟叅

蕭山張 遠邇可著

寄張十二山人彪三十韻

唐詩紀事彪蓋穎洛間靜者天寶末

將母避亂嘗有北游酬孟雲卿詩曰善道居貧賤潔服蒙塵埃慈母憂疾室家念棲棲

又有神仙詩曰長老思養壽後生笑寂寞五穀無長年四氣乃靈藥讀二詩公詩始明

獨卧嵩陽客三違潁水春艱難隨老母惓淡向時人

謝氏尋山屐陶公漉酒巾羣凶彌宇宙此物在風塵



澆音六○述征記嵩山東曰太室西曰少室相去十  
 七里嵩其總名括地志在洛州陽城縣西北  
 靈運傳尋山陟嶺必造幽峻嘗著木屐上山則去前  
 齒下山則去後齒陶潛傳郡將候潛逢其酒熟取  
 頭上葛巾漉酒畢還復著之此物頂屐與巾言古  
 詩此物何足貴但感別經時人實戲彼皆躡風塵之  
 會履顛沛之勢○此段序山人事起言獨臥之客原  
 無出世之心而三年在外者以歷下辭姜被關西得  
 隨母避亂而巾履久落風塵耳  
 孟隣早通交契密晚接道流新海內先賢傳姜胙事  
繼母年少胙兄弟同  
 被而寢不入室以慰母心列女傳孟子之母凡三  
徙而舍學宮之傍北山移文竅玄玄于道流○此  
 段公敘與張相與之情姜被孟隣皆指山人公蓋交  
 山人于歷下而遇之于關西早通頂歷下晚接頂關  
 西靜者心多妙先生藝絕倫草書何太古詩興不無

神曹植休前輩張芝更後身數篇吟可老一字買堪  
 貧買當作賣○商芸小說後漢張衡死日蔡邕始懷  
孕二人人才貌甚相類人云邕是張衡後身衛恆  
 四體書勢序靈帝好書時多能者而師宜官為最大  
 則一字徑丈小則方寸千言時或不持錢詣酒家飲  
 因書其壁雇觀者以讐酒討錢足而滅之每書必削  
 而焚其柎一字買堪貧即公聞解斯六宮未歸詩  
 本賣文為活意堪即人不堪其憂之堪○此段言山  
 人之木乃輓轡格曹植數篇頂詩興張芝一字頂草  
 書藝字將恐曾防寇深潛託所親寧聞倚門夕盡力  
 總貫  
 潔餐晨詩將恐將懼東晉補亡詩馨爾夕膳潔爾  
晨餐○此段言山人將母避寇力致孝養意  
 疎懶為名悞驅馳喪我真索居尤寂寞相遇益愁辛  
 流轉依邊徼逢迎念席珍時來故舊少亂後別離頻



莊子今者吾喪我漢書注迎之于道隨所到而途  
 之故曰逢迎此段自敘流落關西與山人遇而復  
 事別世祖修高廟文公賞從臣商山猶入楚渭水不離  
 秦存想青龍秘騎行白鹿馴耕巖非谷口結草即河  
 濱肘後符應驗囊中藥未陳後漢書光武建武二年  
 時裕祀高帝為太祖一歲五祀左傳晉侯賞從亡  
 者十道志商洛山在商縣東南九十里亦名楚山  
 王維詩商山包楚鄧錢箋至德二載十二月蜀郡  
 靈武元從功臣皆加封爵次年四月九廟成備法駕  
 自長安迎神主入新廟此二句借漢晉為喻以括焚  
 毀收復同意言肅宗反正天下復歸于唐而山人仍  
 復通秦如下文云云四象論青龍東方甲乙木潛  
 事游仙故言龍雲笈七籤老君存思圖凡行道時所  
 藏變化故言龍雲笈七籤老君存思圖凡行道時所  
 存清旦思青雲之氣匝滿齋室青龍獅子備守前後

神仙傳衛叔卿嘗乘駕白鹿見漢武帝將臣之叔  
 卿不言而去三輔決錄辛繼隱居弘農華陰所居旁  
 有白鹿甚馴不畏人神仙傳河上公不知其姓氏  
 漢文帝時公結草為菴于河濱讀老子文帝駕往詣  
 之晉葛玄傳玄著金匱藥方一百卷肘後要急方  
 四卷神仙傳張道陵弟子趙昇七試皆過乃授肘後  
 丹經後漢方術志王和平性好道術孫邕少事之  
 會和平病疫邕葬之東陶有書百餘卷藥數囊悉以  
 送之後人言其尸解邕恨不取其方藥寶書此段  
 言兩京克復之時山人隱淪如故惟精脩道術如此  
 旅懷殊不愜良覲眇無因自古多悲恨浮生有屈伸  
 此邦今尚武何處且依仁鼓角凌天籟關山倚月輪  
 官場羅鎮磧賊火近洮岷蕭索論兵地蒼茫鬪將辰  
 大軍無處所餘孽尙紛紛高興知籠鳥斯文起獲麟



窮秋正搖落回首望松筠劉晝通塞命有否泰運有

文遭亂尚武陶弘景茅山曲林館銘紫泉遶鏡尚

德依仁此言值此干戈之擾思得一靜地以依耳

復屬月輪圓則衆竅是已薛道衡詩京洛重新年

又有大漠小積趙曰四鎮皆置官場收賦歛以供軍

須廓州與洮岷二州皆屬隴右道上元元年吐蕃

陷廓州與洮岷二州皆屬隴右道上元元年吐蕃

畫軍營處所秋興賦序猶池魚籠鳥有江湖山藪

寄李十二白二十韻

昔年有狂客號爾謫仙人筆落驚風雨詩成泣鬼神

聲名從此大汨沒一朝伸文彩承殊渥流傳必絕倫

龍舟移棹晚獸錦奪袍新白日來深殿青雲滿後塵

賀知章傳知章自號四明狂客孟棨本事詩白自

蜀至京師賀監知章聞其名首訪之請所為文白出

蜀道難示之稱嘆數四號為謫仙人解金貂換酒與

傾盡醉自是聲譽光赫范傳正新墓碑賀知章吟公

鳥棲曲云此詩可以泣鬼神矣阮籍詩豈若雄傑

士功名從此大唐書知章言白于玄宗召見金鑾

殿奏頌一篇賜食帝為調羹召供奉翰林樂史別集

序上命李龜年持金花箋宣賜翰林供奉李白宿

醒未解援筆賦之立進清平調三章移棹晚用玄

宗泛白蓮池事見首卷劉邈秋閨詩燈前量獸錦

舊書武后令從臣賦詩東方虬先成賜以錦袍宋



青雲崔駰幸得充下館敘後塵白目二句言殿

庭寵渥而後進歸附如是或曰郭璞游仙詩尋我

青雲友永與時人絕白才并其盛時榮遇如此乞歸

乞歸意此段敘白之才并其盛時榮遇如此

優詔許遇我夙心親未負幽棲志兼全寵辱身劇談

憐野逸嗜酒見天真醉舞梁園夜行歌泗水春唐書

高力士所譖自知不為親近所容懇求還山帝賜金

放還嵇康詩內負夙心外惡良朋王右軍謂阮

光祿曰此君近不驚寵辱雖古之沉冥何以過此

劇談揚雄口吃不能劇談劉峻廣絕交論騁黃馬之

劇談陶潛傳淵明性嗜酒而家貧不能恒得其詩

以保其太和肆其天真西京雜記梁孝王好宮室

苑囿築兔園一統志梁園一名兔園在歸德府城東

段敘白歸山後公與游覽事才高心不展道屈善無

麟處士彌衡俊諸生原憲貧稻梁求未足蕙苴謗何

頻五嶺炎蒸地三危放逐臣幾年遭鵬鳥獨泣向麒麟

麟孔融薦禰衡表竊見處士平原禰衡字正平年二

十四淑質貞亮英才卓犖馬援傳援征交趾載

蕙苴種還人謗之以為明珠大貝馬援傳援征交趾載

麟通也裴淵廣州記大庾始安臨賀桂陽揭陽為

五嶺鄧德明南康記始興大庾嶺桂陽騎田嶺九真

都麗嶺臨賀萌浩嶺始安越城嶺是為五嶺山海

經三危之山廣圓百里在鳥鼠山西與岷山相接括

地志三危山在沙州燉煌縣東南二十里山有三峰

故曰三危太白時流夜郎三危去夜郎甚遠蘇武

此特借言其放逐耳此段敘白流徙之事蘇武

元還漢黃公豈事秦楚筵辭醴日梁獄上書辰已用

當時法誰將此義陳黃公四皓之一避秦商山當

當時法誰將此義陳黃公四皓之一避秦商山當

當時法誰將此義陳黃公四皓之一避秦商山當

當時法誰將此義陳黃公四皓之一避秦商山當



白書懷詩半夜水軍來尋陽滿旌旛空名適自誤迫  
脅上樓船徒賜五百金棄之若浮烟辭官不受爵翻  
謫夜郎天與此詩相發老吟秋月下病起暮江濱莫  
明○此段辨白之枉丘遲詩肅穆恩波被宋之  
怪恩波隔乘槎與問津之問詩明河可望不可親願  
得乘槎一問津○此段嘆白之才而  
恩波不及故欲乘槎以問之天也

別贊上人

百川日東流客去亦不息我生苦飄蕩何時有終極  
首段興起贊公釋門老放逐來上國還為世塵嬰頗  
亦自嘆語帶憔悴色楊枝晨在手豆子雨已熟是身如浮雲安  
可限南北左傳荐食上國陸机詩予亦嬰塵網  
涅槃經諸大比丘等於晨朝日出離常

住處嚼楊枝遇佛光明疾速漱口澡手華嚴淨行品  
手執楊枝當願衆生皆得妙法究竟清淨華嚴疏  
鈔譬如春月下諸豆子得煖氣色尋便出土華嚴疏  
維摩經是身如浮雲須臾變滅○此段敘贊公異縣  
逢舊友初欣寫胸臆天長關塞寒歲暮飢凍逼野風  
吹征衣欲別向曛黑馬嘶思故櫪歸鳥盡歛翼古來  
聚散地宿昔長荆棘相看俱衰年出處各努力劉孝綽詩  
懷情滿胸臆桓立鳳賦集昆峰而歛翼謝靈運  
詩聚散成分離易或出或處李陵別詩努力崇  
明德○此段敘別言相會無幾離別隨之情自難已  
第聚散自占而然但當各自努力耳殊深遲暮之感  
兩當縣吳十侍御江上宅舊唐書鳳州兩當縣漢故道縣地晉  
改兩當取水名水經注兩當水出陳倉縣之  
大散嶺西南流入故道川謂之故道水錢



箋吳十侍御名郁見後成都詩方輿勝覽吳郁為侍御史以言事被謫居家不仕與子美交游○詳詩意吳係謫居兩當因居焉

寒城朝烟淡山谷落葉赤陰風千里來吹汝江上宅

鷓鴣號枉渚日色傍阡陌江嘉陵江也兩當縣枕嘉陵江上楚詞鷓鴣啁晰

而悲鳴注鷓鴣似鶴黃白色陸雲詩通波激枉渚枉渚曲渚也與楚詞枉渚不同○此段敘江上宅

前秋暮借問持斧翁幾年長沙客哀哀失木狢矯矯

避弓翮亦知故鄉樂未敢思宿昔漢書王訢傳繡衣御史暴勝之使持

斧逐捕盜賊長沙以賈誼謫官比侍御也淮南子猿狖失木而擒于狐狸非其處也異物志狢猿類露鼻尾長四五尺淮南子雁從風飛以愛氣力御

蘆而翔以避弋繳廣肩吾詩猿騰疑矯箭驚雁避

虛亭劉剛詩矯翮避虞機二句此吳失所不得如宿昔故鄉之樂耳○此段敘近事昔在鳳

翔都共通金閨籍天子猶蒙塵東郊暗長戟兵家忌

間謀此輩常接跡臺中領舉劾君必慎剖析不忍殺

無辜所以分黑白上官權許與失意見遷斥朝廷非

不知閉口休嘆息仲尼甘旅人向子識損益唐書鳳翔府扶

風郡屬關內道時肅宗行在於鳳翔謝眺詩既通金閨籍公時為拾遺與吳共居諫官之職李

牧為雁門將謹烽火多為間謀此輩頂間謀來漢書翟方進以射策甲科為郎累遷丞相司直舉劾

旬歲間免兩司隸朝廷憚之書呂刑殺戮無辜劉向傳賢不肖渾淆白黑不分任延傳帝曰善事

上官無失名譽繆襲樂府許與其成撫其民失意失上官意王弼易傳仲尼旅人則國可知矣後



漢書向長字子平讀易至損益卦喟然嘆曰吾已知富不如貧貴不如賤但未知死何如生耳時必有賊間中傷朝臣吳為分割是非迫于公論以此失執政意雖權許而終斥之耳○此段言吳謫官之由  
余時忝評臣丹陛實咫尺相看受狼狽至死難塞責  
行邁心多違出門無與適於公負明義惆悵頭更白  
狼狽此指吳謫官〔公孫弘傳〕弘上書恐先狗馬填溝壑無以報德塞責  
段公以不得救吳為歎〔詩〕行邁靡靡中心搖搖○此

送靈州李判官

羯胡腥四海回首一茫茫血戰乾坤赤氛迷日月黃  
將軍專策略幕府盛才良近賀中興主神兵動朔方

將軍照主將幕府方著李〔北齊裴讓之詩〕皇威奪武畧上將總神兵  
子儀為朔方節度兵馬副元帥〔史〕乾元二年八月李光弼代郭  
詩云神兵動朔方正其時事也

發秦州

〔原注〕乾元二年自秦州赴同谷縣紀行

我哀更懶拙生事不自謀無食問樂土無衣思炎州

〔北史〕馮偉不治生事  
無衣無褐何以卒歲〔詩〕樂土樂土爰得我所  
同谷蜀北秦南故曰南〔楚詞〕嘉南州之炎德  
州○四句敘啓行大意

木未黃落况聞山水幽栗亭名更嘉下有良田疇充

腸多薯蕷崖蜜亦易求密竹復冬筍清池可方舟雖

傷旅寓遠庶遂平生遊

〔唐書〕漢源縣屬成州  
漢有二源東源出武都氏道



西源出隴西西縣之嶓冢山南入廣漢此名漢源蓋  
 西漢也詩十月之交九域志栗亭在成州東五  
 十里去秦州一百九十五里梁元帝書適口充腸  
 無索弗獲本草薯蕷俗名山藥補虛勞充五臟久  
 服輕身不饑注蜀道者尤良圖經本草石蜜卽崖  
 蜜其蜂黑色似虫作房於巖崖高峻處或石窟中以  
 長竿刺令蜜出取之多者至三四石味醱色綠入藥  
 勝于他蜜西都賦方舟並鶩注方並也○以上概  
 言同谷此邦俯要衝實恐人事稠應接非本性登臨  
 之勝  
 未銷憂谿谷無異石塞田始徵收豈復慰老夫惘然  
 難久留靈帝紀傳熒曰涼州天下要衝國家藩衛  
 銷憂○此段大概元行恭詩樽酒慰登臨登樓賦聊暇日以  
 言秦州之當去  
 日色隱孤戍烏啼滿城頭中宵驅  
 車去飲馬寒塘流磊落星月高蒼茫雲霧浮大哉乾

坤內吾道長悠悠

庚信詩野戍孤烟起古詩兩頭

此段敘發時之景而以感嘆作結

赤谷

天寒霜雪繁遊子有所之豈但歲月暮重來未有期  
 晨發赤谷亭險艱方自茲亂石無改轍我車已載脂  
 山深苦多風落日童稚飢悄然村墟迥烟火何由追  
 貧病轉零落故鄉不可思常恐死道路未爲高人嗤

莊子天寒既至霜雪既降蔡曰秦州隴城縣有大  
 隴山亦曰隴首其坂九回公前赤谷西崦詩躋險不  
 自安此云險艱方自茲蓋是登大隴歷九回坂也  
 顏延之詩首路踟險難任昉詩湍險方自茲曹植



詩中塗絕無軌改轍登高岡詩載脂載牽還車言  
邁陶潛詩永為世笑高人指隱者流○前四  
句領起中段敘途中饑寒之狀未  
則追思故鄉嘆其疲於道路耳

鐵堂峽方輿勝覽鐵堂山在天水縣東五里  
峽有石笋青翠長者至丈餘小者可

以為礪通志硤有鐵堂  
莊四山環抱面有孤冢

山風吹游子縹緲乘險絕硤形藏堂皇壁色立積鐵

徑摩穹蒼蟠石與厚地裂脩纖無垠竹嵌空太始雪

威遲哀壑底徒旅慘不悅水寒長冰橫我馬骨正折

生涯抵弧矢盜賊殊未滅飄蓬踰三年回首肝肺熱

漢書注室無四壁曰皇江總詩石路接堂皇  
張華詩化達無垠  
列子太始者

形之始也太始雪言嶽竇中雪久而未消也  
注韓詩周道威夷薛君曰威夷險也又作威遲潘岳  
詩峻坂路威遲殷仲文詩哀壑叩虛牝  
謝靈運  
詩徒旅苦奔峭徐陵詩長冰墜不流  
陳琳樂府  
飲馬長城窟水寒傷馬骨○首四句從峽敘起徑摩  
四句仰觀之景威遲四句俯視之景生涯以下言情  
耳事

鹽井元和郡國志鹽井在成州長道縣  
東三十里水與岸齊味極甘美

鹵中草木白青者官鹽烟官作既有程煮鹽烟在川

汲井水掭掭出車日連連自公斗三百轉致斛六千

君子慎止足小人苦喧闐我何良嘆嗟物理固自然

宣帝紀困于蓮勺鹵中說文鹵鹽地也東方謂之斥  
西方謂之鹵草木白鹵氣漬染草木凋枯耳  
陳



琳詩官作自有程莊子子貢見漢陰丈人灌井楮  
滑然用力甚多而見功寡詩執訊連連出車販  
車鹽也玉篇三十斗為斛自公官價也轉致商  
人轉販也三百六十獲利相倍故也  
知止足我何二句言厚利所在  
民必爭趨理有固然吾又何嘆乎

寒峽宋書氏胡傳安西叅軍魯尚期追楊難當出寒峽

行邁日悄悄山谷勢多端雲門轉絕岨積阻靈天寒  
寒峽不可度我實衣裳單况當仲冬交沂泝增波瀾  
野人尋烟語行子傍水餐此生免荷戈未敢辭路難  
海賦絕岸萬丈謝朓詩九河亘積阻詩何戈與  
殺周禮及以積竹入觚長丈二尺建于兵車旅賁以  
驅先

法鏡寺

身危適他州勉强終勞苦神傷出行深愁破崖寺古  
嬋娟碧蘚淨蕭槭寒籀聚回回山根水冉冉松上雨  
洩雲蒙清晨初日翳復吐朱薨半光炯戶牖粲可數  
拄策忘前期出蘿已亭午冥冥子規叫微徑不復取  
槭子六切薨音門張協詩草槭槭以疏葉木蕭蕭  
以零踐詩籀兮籀兮風其吹汝漢鏡歌巫山高  
回回臨水遠望泣下沾衣魏都賦窮岫洩雲日月  
恒翳沈佗期詩紅日照朱薨覺棟也所以承瓦  
洩日公在道中是仲冬之交而聞子規南方地煖  
故也不復取不復取路也此途中望寺而作

青陽峽



塞外苦厭山南行道彌惡岡巒相經亘雲水氣參錯  
 林迥硤角來天窄壁面削磎西五里石奮怒向我落  
 仰看日車側俯恐坤軸弱魑魅嘯有風霜霰浩漠漠  
 憶昨踰隴坂高秋視吳嶽東笑蓮花早北知崆峒薄  
 超然侔壯觀已謂殷寥廓突兀猶趁人及茲嘆冥漠

水經注吳山三峰霞舉疊秀雲天崩巖傾仄山頂相捍望之恒有落勢莊子若乘日之車遊襄城之野何遜詩林間多風生隔水魑魅嘯周禮雍州其鎮曰嶽山注吳嶽也舊唐書禮儀志肅宗至德二年春在鳳翔改汧陽郡吳山為西嶽華山有蓮花峰天台山賦釋域中之常戀暢超然之高情賦盛娛游之壯觀左思詩壁立何寥廓

龍門鎮

水經注洛漢水北發洛谷南逕威武戍又西南與龍門水合水出西北龍門谷東流與橫水會又南逕龍門戍東洛谷一作駱在成縣西

細泉兼輕冰沮洳棧道濕不辭辛苦行迫此短景急  
 石門雲雪隘古鎮峯巒集旌竿暮慘澹風水白刃澁

胡馬屯成臯防虞此何及嗟爾遠戍人山寒夜中泣

庚信詩山深足細泉詩彼汾沮洳傳沮洳水浸處下濕之地元和郡國志褒斜道一名石牛道張良令燒絕棧道即此庚信詩短景負餘暉蜀都賦岨以石門注在漢中之西褒中之北蜀之險隘水經注褒水西北出街嶺山東南經大石門歷故棧道下又東南歷小石門唐崔湜詩霜氣下旌竿陶潛詩風水互乖違旌竿二句屯兵牢落之象唐書乾元二年九月史思明陷東京及齊汝鄭滑四州



黃淳耀曰時東京為史思明所據秦成間密邇關輔故龍門鎮兵有石門之守然旌竿慘淡白刃鈍澁既無以壯我軍容况此地又與成阜遠不相及而防戍于此則亦徒勞吾民而已使之山寒夜泣亦何為哉

石龕

熊羆咆我東。虎豹號我西。我後鬼長嘯。我前狻又啼。天寒昏無日。山遠道路迷。驅車石龕下。仲冬見虹霓。伐竹者誰子。悲歌上雲梯。為官採美箭。五歲供梁齊。苦云直斨盡。無以克提攜。奈何漁陽騎。颯颯驚蒸黎。  
楚詞虎豹鬪兮熊羆咆。魏武帝詩熊羆對我蹲。虎豹夾路啼。燕城賦木魅山鬼風號雨嘯。陳藏器

本草俄生山南山谷中似猴而大毛長黃赤色人將其皮作鞍褥。劉琨扶風歌麋鹿游我前。猿猴戲我側。公本此而廣之。月令孟冬之月虹藏不見。今仲冬見之。紀異也。亦地煖使然。阮籍詩所憐者誰子。郭璞游仙詩靈谿可潛盤。何事登雲梯。一統志箭斨山在漢中府漢陰縣東北一百八十里。山產箭竹。梁齊安史之兵所在。○

積草嶺原注同

連峰積長陰。白日遞隱見。颼颼林響交。慘慘石狀變。山分積草嶺。路異鳴水縣。旅泊吾道窮。衰年歲時倦。卜居尚百里。休駕投諸彥。邑有佳主人。情如已會面。來書語絕妙。遠客驚深眷。食蕨不願餘。茅茨眼中見。



梁簡文帝詩日光斜隱見  
本漢沮縣地隋為鳴水縣  
舊唐書鳴水縣屬興州  
梁元帝詩旅泊依村樹

居尚百里言與卜居之地尚隔百里  
左思咏史  
詩飲河期腹滿貴足不願餘  
同谷宰以書迎公故

言將卜居同谷薇蕨可食豈望  
其餘芴茨之舍即在目中矣

泥功山

功唐書作公貞元五年于同谷之西  
境泥公山權置行成州方輿勝覽在

同谷郡西  
二十里

朝行青泥上暮在青泥中泥濘非一時版築勞人功  
不畏道途遠乃將汨沒同白馬為鐵驪小兒成老翁  
哀猿透却墜死鹿力所窮寄語北來人後來莫匆匆  
元和郡國志青泥嶺在興州長舉縣西北五十三里  
接溪山東懸崖萬仞上多雲雨行者屢逢泥淖故號

為青泥嶺一統志在漢中府略陽縣西北  
冬之月乘玄輅駕鐵驪爾雅馬純黑曰驪  
魏文帝

書已成老翁但未白頭耳  
二語狀泥濘所污  
左

傳鹿死不擇陰挺而走險急何能擇  
二語狀泥濘  
所陷龐德公於忽捺前行險既以覆兮後逐  
逐其猶來未二語本此即前車覆後車誠意

鳳凰臺

原注山峻人不至高頂  
水經注鳳  
溪水上承濁水于廣業郡南逕鳳溪

中有二石雙高其形若闕漢世有鳳凰棲其  
上故謂之鳳凰臺北去郡三里水出臺下方  
輿勝覽鳳凰臺在同谷東南  
十里山腰有瀑布名迸璣泉

亭亭鳳凰臺北對西康州西伯今寂寞鳳聲亦悠悠  
山峻路絕縱石林氣高浮安得萬丈梯為君上上頭  
恐有無母雛饑寒日啾啾我能剖心血飲啄慰孤愁



心以當竹實。炯然無外求。血以當醴泉。豈徒比清流。  
 所重王者瑞。敢辭微命休。坐看綵翮長。舉意八極周。  
 自天銜瑞圖。飛下十二樓。圖以奉至尊。鳳以垂鴻猷。  
 再光中興業。一洗蒼生憂。深衷正為此。羣盜何淹留。  
 魏都賦。亭亭峻址。唐書武德初以同谷置西康州  
 貞觀中廢。謂之西康者。別于嶺南之康州也。商紀  
 紂賜昌得專征伐。為西伯。圖經岐山一名天柱山  
 文王時。鳳鳴岐山。亦呼為鳳凰。堆樂府隴西行。鳳凰  
 鳴啾啾。一母將九雛。詩疏鳳非竹實不食非醴泉  
 不飲。阮藉詩。林中有奇鳥。自言是鳳凰。清朝飲醴泉。  
 日夕栖山岡。微命休即上剖心血也王褒頌。周  
 流八極。春秋元命包黃帝游元扈洛水之上鳳凰  
 銜圖置帝前。帝再拜受圖。漢郊祀志方士言黃帝  
 時為五城十二樓。以候神人於執期。十洲記崑崙積

金為天墉城城上安金臺五所玉樓十二所劉敬  
 叔異苑。晉隆安中。鳳凰集劉穆之庭。韋叡謂曰。子必  
 協贊鴻猷。○此詩因所見  
 借題發揮。蓋思盛世也。

乾元中寓居同谷縣作歌七首

舊唐書成州

德元年置成州貞觀二年以廢康州之同谷  
縣來屬九域志秦州西南至成州二百六十  
里五

有客有客字子美。白頭亂髮垂過耳。歲拾橡栗隨狙  
 公。天寒日暮山谷裏。中原無書歸不得。手脚凍皴皮  
 肉死。嗚呼一歌兮。歌已哀。悲風為我從天來。來被土倫  
 有客有客亦白其馬。莊子晝拾橡栗暮栖木上後  
 漢李恂傳。時歲荒。徙居新安關下。拾橡栗以自資。廣



韻橡櫟實也。說文：被皮細起也。梁武帝紀：執筆觸寒，手為皴裂。○哀歌一起，風亦增悲，言之痛甚。

長鏡長鏡，白木柄。我生託子以為命。黃精無苗，山雪

盛短衣數挽不掩脛。此時與子空歸來，男呻女吟四

壁靜。嗚呼二歌兮，歌始放。閭里為我色惆悵。鏡仕衫仕鑿切

精一作獨。○說文：鏡銳也。吳人云：犁鐵。玉篇：鏡鑿也。

藥錄：黃精止飢。山谷別集：黃獨狀如芋。梁漢人

蒸食之。江東謂之上芋。陳藏器本草：黃獨遇

霜雪枯無苗。蓋蹲鴟之類。樂府有放歌行。

有弟有弟在遠方，三人各瘦何人強。生別展轉不相

見，胡塵暗天道路長。東飛鴛鴦後，鵝鵠安得送我置

汝旁。嗚呼三歌兮，歌三發。汝歸何處收兄骨。趙曰：公四弟曰

頴曰：觀曰：豐曰：占頴觀豐各在他郡。惟占從公入蜀。後有舍弟占歸草堂詩。後漢書：趙孝弟禮為賊所

得將食之。孝自縛詣賊曰：禮餓羸瘦不若孝肥飽。賊

感其意，俱舍之。梁元帝與武陵王書：兄肥弟瘦，無復

相見之期。古樂府：他鄉各異縣，展轉不相見。子

虛賦：弋白鵠，連駕鸞。廣志：駕鸞，野鸞也。陶隱居云：野

鸞大，于雁似人，家蒼鸞謂之駕鸞。野鸞也。陶雅：鴉性貪惡

狀如鶴而大，長頸赤目，善與人鬪，好啗蛇。郭璞：江

賦：奇鶴九頭。本草：似鶴而異，故曰奇鶴。即今九頭鳥

骨焉。○詩：意言道路阻長，欲假鳥翼以置汝。側其如不可假何哉。故有：何處收骨云云。

有妹有妹在鍾離，良人早歿諸孤癡。長淮浪高蛟龍

怒，十年不見來何時。扁舟欲往箭滿眼，杳杳南國多

旌旗。嗚呼四歌兮，歌四奏。林猿為我啼清晝。舊唐書：濠州屬



淮南道天寶元年改鍾離郡乾元元年復為濠州新書屬河南道詩今夕何夕見此良人注夫也左

傳以是藐諸孤○猿多夜啼今帝清晝哀何如矣

四山多風溪水急寒雨颯颯枯樹濕黃蒿古城雲不開白狐跳梁黃狐立我生何為在窮谷中夜起坐萬

感集嗚呼五歌兮歌正長魂招不來歸故鄉初笈塞上黃蒿今枝枯葉乾呂氏春秋禹行塗山有白狐九尾造焉陶隱居本草狐形似狸而黃莊子獨不見狸狌平東西跳梁不避高下阮籍詩中夜不能寐起坐彈鳴琴謝靈運詩千念集日夜萬感盈朝昏魂魂兮歸來反故居些○公詩剪帛招我魂及老魂招不得南方實有未招魂俱自招也

南有龍兮在山湫古木龍窠枝相樛木葉黃落龍正

蟄蝮蛇東來水上游我行怪此安敢出拔劍欲斬且復休嗚呼六歌兮歌思遲溪壑為我迴春姿杜詩博萬丈潭有龍此借以起興劉安招隱士山氣龍窠今石嵯峨謝朓詩樛枝聳復低漢書高帝夜徑澤中有大蛇當道拔劍斬之○溪壑回姿言溪壑黯然無色也或言此係冬時作不宜言春不知古人作詩以和煦者為春衰颯者為秋耳

男兒生不成名身已老三年飢走荒山道長安卿相

多少年富貴應須致身早山中儒生舊相識但話夙昔傷懷抱嗚呼七歌兮悄終曲仰視皇天白日速李陵

書男兒生已不成名左傳季扎聘于鄭見子產如舊相識劉楨詩仰視白日光



萬丈潭原注同谷縣作方輿勝覽萬丈潭在同谷縣東南七里俗傳有龍自潭飛

出云

青溪含冥冥神物有顯晦龍依積水蟠窟壓萬丈內  
跼步凌垠堦側身下烟靄前臨洪濤寬却立蒼石大  
山危一徑盡岸絕兩壁對削成根虛無倒影垂澹澹  
黑知灣濶底清見光炯碎孤雲到來深飛鳥不在外  
高蘿成帷幄寒木壘旒旒遠山曲通流嵌竇潛洩瀨  
造幽無人境發興自我輩告歸遺恨多將老斯游最  
閉藏修鱗蟄出入巨石礙何事炎天過快意風雨會

曹植詩靈鼇戴萬丈神物儼差巖淮南子此神物即龍也

荀子積水成淵蛟龍生焉淮南子出于無垠

之門許慎曰垠垠端崖也海賦洪濤瀾汪萬里無

際石門詩序流光迴照則衆山削影廣韻對清也

濡也玉篇還聚流也陸機詩輕條象雲構密葉

成翠幄康協終南行風丹杉碧壘旌立旆天台

賦卒踐無人之境淮南子冬萬物閉藏言方冬

龍蟄未能劈石而出還思暑天過此觀其

騰躍于風雨之會耳應前神物有顯晦句

發同谷縣原注乾元二年十二月一日自隴

右赴成都紀行公居同谷不盈

月即赴成都

賢有不黔突聖有不爨席况我饑愚人焉能尚安宅

始來茲山中休駕喜地僻奈何迫物累一歲四行役

七詩會萃 卷之八 十八



仲。仲。去。絕。境。杳。杳。更。遠。適。停。驂。龍。潭。雲。回。首。白。崖。石。  
 臨。岐。別。數。子。握。手。淚。再。滴。交。情。無。舊。深。窮。老。多。慘。戚。  
 平。生。懶。拙。意。偶。值。棲。遁。跡。去。住。與。願。違。仰。慚。林。間。翮。  
淮南子孔子無黔突墨子無煖席趙曰是年春公  
自東回華秋自華客秦冬自秦赴同谷又自同谷赴  
劍南故曰四行役龍潭即萬丈潭宋書氏胡傳  
拓跋齊聞苻達兵起道走達追擊斬之因據白崖分  
平諸戍通鑑注古葭萌地江淹詩樽酒送征人握  
手淚如霰無舊深即一見如故意嵇康書事與  
願違陶潛詩遲遲出林翮此詩前十句敘將發  
之故後段敘不忍別之情以比作結見奔馳殊非本  
耳願

木皮嶺

方輿勝覽木皮嶺在同谷縣東二十  
里河池縣西十里一統志在鞏昌府

徽州西 十里

首。路。栗。亭。西。尚。想。鳳。凰。村。季。冬。攜。童。稚。辛。苦。赴。蜀。門。  
 南。登。木。皮。嶺。艱。險。不。易。論。汗。流。被。我。體。祁。寒。為。之。暄。  
 遠。岫。爭。輔。佐。千。巖。自。崩。奔。始。知。五。嶽。外。別。有。他。山。尊。  
 仰。干。塞。大。明。俯。入。裂。厚。坤。再。聞。虎。豹。鬪。屢。踞。風。水。昏。  
 高。有。廢。閣。道。摧。折。如。斷。轅。下。有。冬。青。林。石。上。走。長。根。  
 西。崖。特。秀。發。煥。若。靈。芝。繁。潤。聚。金。碧。氣。清。無。沙。土。痕。  
 憶。觀。崑。崙。圖。目。擊。玄。圃。存。對。此。欲。何。適。默。傷。垂。老。魂。  
漢書北首燕路注首謂趣向顏延之詩首路踞艱險  
書冬祁寒謝靈運詩圻崩屢崩奔記大明生



于東廣雅日名輝靈一名大明陳藏器本草冬青木肌白有文其葉堪染緋冬月青翠劉孝綽詩玄圃棲金碧劉孝威蜀道難禺山金碧有光輝莊子目擊而道存默傷者傷其匍匐道途不得卜居于勝地耳此詩首四句初在道時敘起以下俱屬經行所見之景末以不得卜居為悵耳

白沙渡

方輿勝覽白沙渡水回渡俱屬劍州

畏途隨長江渡口下絕岸差池上舟楫杳窅入雲漢天寒荒野外日暮中流半我馬向北嘶山猿飲相喚水清石礚礚沙白灘漫漫迥然洗愁辛多病一疎散高壁抵嶽峯洪濤越凌亂臨風獨回首攬轡復三嘆莊子夫畏途者日殺一人則父子兄弟相戒也長江嘉陵江也即西漢水詩倬彼雲漢為昭于天注天

河也楚詞石礚礚兮葛蔓蔓沈約詩嶽峯山海出謝惠連詩清波時凌亂朱云言水清沙白風景可娛及已渡回首見高壁洪濤之可畏故復為之三嘆也攬轡應上馬字

水會渡

山行有常程中夜尚未安微月沒已久崖傾路何難大江動我前洶若溟渤寬篙師暗理楫歌笑輕波灑霜濃木石滑風急手足寒入舟已千憂陟巘仍萬盤迴眺積水外始知眾星乾遠游令人瘦衰疾慙加餐劉孝綽詩榜人夜理楫謝眺詩吳兒未習水歌笑輕波灑江淹汨木石于深嶼温子昇碑大地淪于積水乾即乾沒之乾與沒相反言水勢洶湧星漢之行若出其裏非登岸而回眺水外幾不知天水



也為二

飛仙閣

方輿勝覽飛泉嶺在興州東三十里相傳徐佐卿化鶴跽泊之地故名飛

仙上有閣道百餘間即入蜀路通志棧道在褒斜谷中即今武曲關北棧閣五十里間總

名連雲棧

土門山行窄微徑緣秋毫棧雲闌干峻梯石結構牢

萬壑欹疎林積陰帶奔瀉寒日外淡泊長風中怒號

歇鞍在地底始覺所歷高往來雜坐卧人馬同疲勞

浮生有定分飢飽豈可逃嘆息謂妻子我何隨汝曹

魏武帝善哉行月沒參橫北斗闌干董仲舒策陰常居大冬而積于空虛不用之地虞茂詩長瀾疑

浴日連島類奔瀉

莊子淡與泊相遭

又大塊噫

氣其名為風作則萬竅怒號

思立賦追慌忽于地

底兮歐陽建詩窮達有定分

未二句言因家室

之累而使然否則何為冒此險艱哉

此詩首八句

敘閣道次四句過

後事末則言情也

五盤

一統志七盤嶺在保寧府廣元縣北一百七十里一名五盤嶺棧道盤曲有

重五

五盤雖云險山色佳有餘仰凌棧道細俯映江木疎

地僻無網罟水清反多魚好鳥不妄飛野人半巢居

喜見淳樸俗坦然心神舒東郊尚格鬪巨猾何時除

故鄉有弟妹流落隨丘墟成都萬事好豈若歸吾廬



莊子網罟之事多而魚亂于淵揚雄答客難水至清則無魚此反用之博物志南越巢居北朔穴處西征賦望漸臺而扼腕臬巨猾而餘怒吳越春秋城郭丘墟殿生荆棘古詩客行雖云樂不若早還歸公末二句同此○此詩首八句敘五盤後六句感懷

龍門閣

元和郡國志龍門山在利州綿谷縣東北八十二里方輿勝覽他閣道雖險然在山腰亦微有徑可以增置閣道惟此閣石壁斗立虛鑿石竅架木其上比他處極也

清江下龍門。絕壁無尺土。長風駕高浪。浩浩自太古。危途中縈盤。仰望垂線縷。滑石欹誰鑿。浮梁梟相拄。目眩隕雜花。頭風吹過雨。百年不敢料。一墜那得取。

飽聞經瞿唐。足見度大庾。終身歷艱險。恐懼從此數。

世說桓公入峽絕壁天懸騰波迅急郭璞詩高浪駕蓬萊沈約詩浮梁經度跨迴漪水經注棧道俗謂于梁無柱諸葛亮與兄瑾書曰其閣梁一頭入山腹其一頭立柱于水中水大而急不得安柱後亮死五丈原魏延先退而焚之即是道也自後案修舊路者悉無復水中柱逕涉者浮梁振動無不搖心眩目末段言瞿塘大庾之險不過如此而我所歷之險于此恐懼再三矣

石櫃閣

方輿紀勝石欄橋在綿谷縣北一里自城北至大安軍界營欄橋閣共一

萬五千三百一十六間其著名者為石櫃閣龍門閣

季冬日已長。山晚半天赤。蜀道多草花。江間饒巨石。石櫃曾波上。臨虛蕩高壁。清暉回羣鷗。暝色帶遠客。



羈棲負幽意。感嘆向絕跡。信甘孱懦嬰。不獨凍餒迫。優游謝康樂。放浪陶彭澤。吾衰未自由。謝爾性所適。

蜀地暖。故季冬即多草花。江淹詩。海濱饒奇石。謝靈運詩。林壑歛暎色。曹植書。數子猶不能飛騫。絕跡。宋書。謝靈運。襲封康樂公。蘭亭記。放浪形骸之外。爾指陶謝。言不能如陶謝之適性也。此詩前八句敘景。事後八句言懷。

桔柏渡

方輿勝覽。桔柏渡。在利州昭化縣。

青冥寒江渡。架竹為長橋。竿濕烟漠漠。江永風蕭蕭。連竿動嫋娜。征衣颯飄飄。急流鳴鶴散。絕岸龍鼉驕。西轅自茲異。東逝不可要。高通荆門路。闊會滄海潮。

孤光隱。顧眄游子。悵寂寥。無以洗心。胸前登。但山椒。

陳后主詩。香烟近漠漠。謝眺詩。生烟紛漠漠。梁益記。竿橋連竹索。為之亦名繩橋。西都賦。鷓鴣鳩鷓。注。鴉似雁。無後趾。鷓鴣水鳥。繁欽詩。流泉東逝。注。桔柏渡。乃文州嘉陵二江合流處。東下入渝。合達荆州。高澗即指渡水。言我西行而水但東注。通荆門。下滄海。不可要之。使止也。沈約詩。單汎逐孤光。前八句。咏渡口景。後則放一步。言景而深之以情。

劍門

舊唐書。劍州劍門縣。界大劍山。即梁山。其北三十里。有小劍山。一統志。大劍山。

在保寧府劍州北二十五里。蜀所恃為外戶。其山峭壁中斷。兩岸相嵌如門之闕。如劍之植。故又名劍門山。

惟天有設險。劍門天下壯。連山抱西南。石角皆北向。



兩崖崇墉倚刻畫城郭狀一夫怒臨關百萬未可傍  
珠玉走中原岷峨氣悽愴三皇五帝前雞犬各相放  
後王尚柔遠職貢道已喪至今英雄人高視見霸王  
并吞與割據極力不相讓吾將罪真宰意欲鏹疊嶂  
恐此復偶然臨風默惆悵易坎天險不可升也地險山川丘陵也王公設險以守其國  
荆州記峽長七百里兩岸連山略無絕處  
張協立武館賦崇墉四匝  
江淹賦刻畫昔萃今  
山雲而碧峰  
劍閣銘一人荷戟萬夫趨起  
珠玉  
即職貢物產有盡故山川為之蕭瑟  
盧思道詩開  
叩尚柔遠賓越盡招携  
應楨詩修時職貢入觀天  
人言上古蜀地雞犬相忘無與中國自秦開金牛  
務以柔遠職貢修而淳朴喪遂為多事之國  
英傑  
如公孫述劉備李雄孟知祥之徒皆乘中國有亂起

而據之也陸机辨亡論遂割據山川跨制荆吳而與天下爭衡矣  
鏹音產平木器因其險而人爭據之故欲鏹平之也  
恐此此字頂上并吞割據來言治亂之數亦屬偶然不可回幹唯有臨風惆悵而已  
○此詩前八句敘劍閣已盡下則頓生議論另是一格

鹿頭山唐書漢州德陽縣有鹿頭關關在鹿頭山上南距成都百五十里

鹿頭何亭亭是日慰飢渴連山西南斷俯見千里豁  
游子出京華劍門不可越及茲險阻盡始喜原野闊

夢弼曰公歷陟險阻至此豁然足慰饑渴之望直貫到喜見原野濶  
江總詩山豁自踈快公豁字本此  
○以上敘至  
殊方昔三分霸氣曾間發天下今一家雲  
端失雙闕鮑照詩雙闕



木言會和

似雲浮蜀都賦華關雙遶重門悠然想楊馬繼起名

洞開此段即見中而序往事華元有文令人傷何處埋爾骨華陽國志司馬相如

聖廣淵斯蓋華岷之靈標江漢之精華也胡笳紆

死當埋骨兮長已矣此段即見中而思其人物紆

餘脂膏地慘澹豪俠窟仗鉞非老臣宣風豈專達冀

公柱石姿論道邦國活斯人亦何幸公鎮踰歲月上

賦紆餘透迤漢書孔奮身處脂膏不能自潤蜀都

賦內函要害于膏腴華陽國志蜀人稱郫繁為膏腴

綿洛為浸沃秦克六國輒徙其豪俠于蜀家有鹽

銅之利人擅山川之材簫鼓歌吹擊鐘肆懸富伴公

室豪過田文六帖稱縣宰曰一同布政百里宣風

周禮大事則從其長小事則專達語意上俗之

豪富如此鎮之者非賜斧鉞之老臣則宣布王風豈

能專達乎正起下冀公也舊唐書至德二載十二

月右僕射裴冕封冀國公乾元二年六月拜成都尹

充劍南西川節度使許靖與曹操書扶危持傾為

國柱石書論道經邦斯人指蜀人此

段敘土俗而以美裴作結蓋以保釐責之也

成都府舊唐書成都府在京師西

翳翳桑榆日照我征衣裳我行山川異忽在天一方

但逢新人民未卜見故鄉大江東流去游子去日長

歸去來辭景翳翳以將入淮南子曰西垂景在樹

端謂之桑榆阮籍詩灼灼西頰日餘光照我衣

蘇武詩良友遠離別各在天一方陸機短

歌來日苦短去日苦長此詩首段敘情起曾城填

華屋季冬樹木蒼喧然名都會吹簫聞笙簧陸機詩

層城注層重也

華高麗也蜀都賦寒卉冬馥此段盛稱成都之

卷之八

二十五



勝信美無與適。側身望川梁。鳥雀夜各歸。中原杳茫茫。

登樓賦雖信美而非吾土今曾何足以少留 [楚詞] 欲側身而無所 [阮籍詩] 飛鳥相隨翔曠野莽

茫茫中原公舊居應上未卜見故鄉句 盛稱成

都之美復不忘情故鄉所謂成都萬事好豈若歸吾

也 初月出不高。眾星復爭光。自古有羈旅。我何苦哀

傷 子夜歌碧樓冥初月 [曹植贈徐幹詩] 圖景光未

卜居

浣花溪水水西頭。主人為卜林塘幽。已知出郭少塵

事。更有澄江銷客愁。無數蜻蜓齊上下。一雙鸕鶿對

沉浮。東行萬里堪乘興。須向山陰上小舟。

寰宇記浣花溪在成都西郭外屬犀浦縣一名百花潭趙曰公之居在浣

云冀公舊注作嚴武非按史上年三月李若幽

代裴冕為成都尹此云主人恐只是地王并非冕也

孔明送之禱嘆曰萬里之行始于此矣蜀使費禕聘吳

浣花之東故因以起典語林王子猷居山陰雪夜

王十五司馬弟出郭相訪兼遺營草堂貲

客裏何遷次。江邊正寂寥。肯來尋一老。愁破是今朝。

憂我營茅棟。攜錢過野橋。他鄉唯表弟。還往莫辭勞。



左傳楚子西子期伐吳廢日共積一日遷次陳樂昌  
公主詩今日何遷次新官對舊官  
詩惠然肯來  
又)不憊遺一老○未句  
冀其往還不辭道遠也

堂成

背郭堂成陰白茅綠江路熟俯青郊  
檜林礙日吟風葉籠竹和烟滴露梢  
暫止飛鳥將數子頻來語燕定  
新巢旁人錯比楊雄宅懶墮無心作解嘲  
檜丘宜切類甚多惟白茅檀名漢書注白屋謂白蓋之屋以茅覆之謝眺詩結軫青郊路庾肩吾詩疎林不礙日涸浦暫通潮宋祁益部方物記檜木蜀所宜民家時之不三年可為燕疾種亟取里人利之竹有數種節間容八九寸者曰籠竹一尺者曰苦竹弱梢垂地者曰釣絲竹古樂府鳥生八九子端坐秦氏

桂樹間通鑑晉安帝紀魏王珪敗于白登山見熊將數子顏師古曰將率領也寰宇記子雲宅在華陽縣少城西南角一名草玄堂揚雄傳哀帝時了傳董賢用事雄方草太玄或嘲雄以玄尚白而雄解之號曰解嘲○首聯點題中四堂前之景末即蜀中事而反言之扣在題而不溢一字

蜀相

先王建安二十六年即帝位册亮為丞相錄尚書事

蜀相祠堂何處尋錦官城外柏森森  
映階碧草自春色隔葉黃鸝空好音  
三顧頻煩天下計兩朝開濟老臣心  
出師未捷身先死長使英雄淚滿襟  
寰宇紀諸葛武侯祠在先主廟西府城西有故宅華陽國志成都西城故錦官城也錦江織錦濯其中則鮮明他江則不好故命曰錦官也潘岳懷舊賦柏森森以攢植詩  
現皖黃鳥載好其音誠齋詩話句有偶似古人者



杜詩會釋

映階二句即何遜行孫氏陵詩山鸞空樹響壠月自秋暉意自字空字不勝寥落之感出師表三顧臣于草廬之中庾亮辭中書令表云頻煩省闈出總六軍兩朝先主後帝也晉桓宣傳宣開濟篤素諸葛亮傳亮悉大眾由斜谷出據武功五丈原與司馬懿對于渭南相持百餘日疾卒于軍英雄公隱自謂

梅雨

南京犀浦道四月熟黃梅  
湛湛長江去冥冥細雨來  
茅茨踈易濕雲霧密難開  
竟日蛟龍喜盤渦與岸回  
唐書玄宗幸蜀還至德二載改成都府置尹視二京號曰南京犀浦縣屬成都府垂拱二年析成都縣置四時纂要梅熟而雨曰梅雨江東人呼黃梅雨楚詞湛湛長江今上有楓又雷填填今雨真真

為農

錦里烟壘外江村八九家  
圓荷浮小葉細雨落輕花  
卜宅從茲老為農去國賒  
遠慙勾漏令不得問丹砂

賓至

患氣經時久臨江卜宅新  
喧卑方避俗踈快頗宜人  
有客過茅宇呼兒正葛巾  
自鋤稀菜甲小摘為情親  
王右軍重熙帖患氣懸情師曰公嘗有脚疾故曰患氣經時久也哀江南賦誅茅宋王之宅穿徑臨江之麻古詩喧卑厭俗居江總詩山豁自踈快庾信詩葛巾久乖角菊徑簡經過說文草木初生日甲謝靈運永嘉記百卉正發時聊以小摘供凡謝莊詩惆悵憶情親此詩又一格前四句只



說堂成第五句  
方出題敘事

有客

幽棲地僻經過少。老病人扶再拜難。豈有文章驚海  
 內。漫勞車馬駐江干。竟日淹留佳客坐。百年羸癯腐  
 儒餐。不嫌野外無供給。乘興還來看藥欄。  
癯音辣。江  
 干雲氣淨。廣韻一斛粟。春約六斗米。為糲。漢書  
 高祖以隋何為腐儒。張耳傳。女家厚供給耳。庾  
 肩吾詩。向嶺分花徑。隨堦轉藥欄。按資暇錄。園庭  
 中藥欄。猶言園援。非花藥之欄。漢宣帝池。藥未御幸  
 者。假與貧民。此詩  
 全敘事。絕不點景。

狂夫

萬里橋西一草堂。百花潭水即滄浪。風含翠篠娟娟  
 靜。雨裊紅蕖冉冉香。厚祿故人書斷絕。恒飢稚子色  
 淒涼。欲填溝壑惟踈放。自笑狂夫老更狂。  
華陽國志  
 兩江有七橋。南渡流曰萬里橋。在成都縣南八里。卽  
 諸葛亮送費禰處。因以為名。夏書。蟠冢導漾。東流  
 為漢。又東為滄浪之水。一統志。在襄陽府均州。卽  
 滄浪。言其清而可濯。不異于彼也。梁簡文詩。紅蕖  
 間青瑣。紫蔓濕丹楹。說苑。翟璜乘車戴華蓋。田子  
 方怪而問之曰。吾祿厚。得此軒蓋。二句意。一貫言  
 故人無分祿米者。所以稚子恒飢。耳。前四敘事兼景。後乃言情。

田舍

田舍清江曲。柴門古道旁。草深迷市井。地僻懶衣裳。



櫟柳枝枝弱。枇杷樹樹香。鷓鴣西日照。晒翅滿漁梁。

櫟居許切。正作柜。○風俗通古者二十五畝為一井。因為市交易。故稱市井。本草衍義。櫟木皮。今人呼為櫟柳。然葉謂柳。非柳。謂槐。非槐。上林賦。盧橘夏熟。注。即枇杷也。○此詩句句田舍所見。絕不言情。

進艇

南京久客耕南畝。北望傷神坐北牕。晝引老妻乘小

艇。晴看稚子浴清江。俱飛蛺蝶元相逐。竝蒂芙蓉本

自雙。茗飲蔗漿攜所有。瓷甕無謝玉為缸。詩。傲載南

傳。高卧北牕。梁武帝詩。飛飛雙蛺蝶。低低兩差池。爾雅。荷芙蕖。注。别名芙蓉。江。呼荷。洛陽伽藍

記。彭城王勰。戲謂王肅曰。明日。我為設菘菘餐。亦有酪奴。因此復號茗飲為酪。

柘漿些。注。柘謂蔗也。取諸蔗之汁。以為漿飲。鄒陽

酒賦。醪釀既成。綠瓷既啟。鮑照詩。無謝堯為君。何

用知柏皇。無謝猶言不讓。末二語。即公詩莫笑

田家老瓦盆。自從盛酒長兒孫。傾銀注玉驚人眼。共

醉終同卧竹根。意。○此詩首二句。進

江村

清江一曲抱村流。長夏江村事事幽。自去自來梁上

燕。相親相近水中鷗。老妻畫紙為棋局。稚子敲針作

釣鉤。多病所須惟藥物。微軀此外更何求。晉李秀四

維戲者。衛尉摯侯所造也。畫紙為局。截木為棋。東

方朔七諫。以直針而釣。今又何魚之能得。惟直針不

可以釣。故敲針作鉤也。○此詩以江村



江漲

江漲柴門外。兒童報急流。下床高數尺。倚杖沒中流。  
細動迎風燕。輕搖逐浪鷗。漁人繫小楫。容易拔船頭。

鮑照詩急流騰飛沫。○下牀二句正寫漲而流之急。唯其漲故燕之動覺其細。唯其急故鷗之搖覺其輕。且前此舟之凝滯者今且拔之容易可謂摹寫盡致。

野老原注南京同兩都得稱城闕

野老籬前江岸迴。柴門不正逐江開。漁人網集澄潭下。估客船隨返照來。長路關心悲劍閣。片雲何意傍琴臺。王師未報收東郡。城闕秋生畫角哀。  
鮑照詩萬曲不關心

一曲動情多。唐史滑州靈昌郡本名東郡乾元二年秋東京及濟汝鄭滑四州皆陷賊是年秋猶未收復。或曰東郡概指京東諸郡非滑州也。梁簡文帝詩城高短簫發林空畫角悲。

所思原注司馬崔吏部漪

苦憶荊州醉司馬。謫官樽酒定常開。九江日落醒何處。一柱觀頭眠幾回。可憐懷抱向人盡。欲問平安無使來。故憑錦水將雙淚。好過瞿唐灩澦堆。  
唐書杜鴻漸傳祿山亂。肅宗至平涼。鴻漸與節度判官崔綽定議與復。夏書過九江至于東陵。注江分為九道在荊州。渚宮故事宋臨川王義慶鎮江陵于羅公洲立觀甚大。而惟一柱。統志在松滋縣東丘家湖中。吉樂府問客平安不。鳥鶯歌淚。注今雙懸。荊州記灩澦如馬。瞿唐莫下。灩澦如象。瞿唐莫上。荊州係錦

上寺會萃

卷之八

三十一



木下流故公淚憑之直過  
瞿唐滌瀨以達于崔耳

雲山

京洛雲山外音書靜不來神交作賦客力盡望鄉臺  
衰疾江邊卧親朋日暮迴白鷗元水宿何事有餘哀

南史劉評字彥度阮孝緒博學隱居不交當世評一  
造之即顧以神交成都記望鄉臺隋蜀王秀所築  
謝靈運詩水宿淹晨暮○白鷗二句亦反案語鷗  
原不受羈束何為有餘哀乎公蓋借鷗以反映也

遣興

干戈猶未定弟妹各何之拭淚霑襟血梳頭滿面絲  
地卑荒野大天遠暮江遲衰疾那能久應無見汝期

晉子夜歌宿昔不  
梳頭絲髮被兩肩

一室

一室他鄉遠空林暮景懸正愁聞塞笛獨立見江船  
巴蜀來多病荆蠻去幾年應同王粲宅留井峴山前

正愁獨立微讀正愁之時而聞塞笛傷如何矣獨立  
之時而見江船不能與之俱去益難為情巴蜀來  
荆蠻去亦微讀巴蜀之來此身多病荆蠻之去在于  
何年蓋不欲久居于蜀也成都記成都之西即隴  
之南首故曰隴蜀以與巴接故曰巴蜀王粲七哀  
遠身適荆蠻襄沔記王粲宅在襄陽縣西二十里  
峴山坡下宅前有井人呼為仲宣井留井遙指去  
荆蠻之後詩題是一室故以王粲宅言之猶前詩堂  
成則以揚雄宅比之蓋同一機杼



石笋行

華陽國志蜀五丁力士能移山舉萬鈞每王薨輒立大石長三丈重十鈞

為墓誌今石笋是也號曰笋里杜田曰石笋在西門外二株雙蹲一南一北北笋長一丈六尺南笋長九尺五寸南笋長一丈三尺圍一丈二尺南笋蓋公孫述時拆故長不逮北笋

君不見益州城西門陌上石筍雙高蹲古老相傳是

海眼苔蘚蝕盡波濤痕雨多往往得瑟瑟此事恍惚

難明論恐是昔時卿相冢立石為表今仍存水經注地里風

俗記曰漢武帝元朔二年改梁州曰益州以新啟隄為泮州雋州之疆壤益廣故稱益云風俗記蜀人

曰我州之西有石笋焉天地之維以鎮海眼動則洪濤大濫博雅瑟瑟碧珠也杜陽雜編有瑟瑟幕其色輕明虛薄無與比成都記石笋之地雨過

必有小珠或青黃如粟亦有細孔可以貫絲惜哉俗

態好蒙蔽亦如小臣媚至尊政化錯迕失大體坐看

傾危更受恩俗態蒙蔽以為事屬神奇不可測度而

化錯迕彼昏不知坐使國事傾危深嗟爾石筍擅虛負國恩也○蒙蔽承上恍惚難明來

名後來未識猶駿奔安得壯士擲天外使人不疑見

本根駿奔謂世人探索異跡而奔走不暇也使人

石去而根源盡見一洗其跡明併俗態蒙蔽見本根石高二丈餘徑圍一丈有奇以手拊之則硜硜然動

而有聲山寇發掘聞笥處不餘尺即所謂見本根也當其未發時觀者索解未得讀公詩恍然有會因誌

此○此詩并下首大有移風易俗意

石犀行

華陽國志李冰作石犀五頭以厭水精穿石犀溪于江南命曰犀牛里後



轉致犀牛二頭一在府中市橋門一在淵中

君不見秦時蜀太守刻石立作五犀牛自古雖有厭

勝法天生江水向東流蜀人矜誇一千載泛溢不近

張儀樓今日灌口損戶口此事或恐為神羞華陽國志秦孝

文王以李冰為蜀郡太守郭璞傳贊雖稽象或通而厭勝難恃華陽國志張儀築成都城屢頽不立

忽有大龜周行旋走巫言依龜行處築之遂得堅立

城西南樓百有餘尺名張儀樓臨山瞰江成都志李

冰為蜀郡守化為牛形入水戮蛟故冬春設聞牛之

戲祠南數千家邊江低地雖甚秋潦亦不移季膺

益州記清水路西七里灌口古所謂天彭關元和郡國志灌口山在彭州導江縣西北二十六里文翁穿

前江灌漑故以灌口名山舊書上元二年七月霖雨至八月方止灌口損戶口或是此時書無作神

羞范成大吳船錄崇德廟在永康軍城西門外山上秦太守李冰父子廟食處也蜀人之誇以為千餘

年來江水泛溢終不近張儀樓以為厭勝之功利之

耳今年灌口損傷豈不為神之羞祀之亦何益耶

神指終藉隄防出衆力高擁木石當清秋先王作法

皆正道詭怪何得參人謀月令孟秋之月完隄防謹壅塞以備水潦作法正

道即修築隄防通鑑光武以赤伏符即帝位由是信用識文桓譚諫曰凡人情忽于見事而貴于異聞觀

先王之所記述咸以仁義正道為本非有奇怪虛誕

之事蓋天道性命聖人所難知也丘希範詩詭怪石異象易人謀鬼謀百姓與能言厭嗟爾五犀

勝乃詭怪之說不如人力隄防之為正耳

不經濟缺訛只與長川逝但見元氣常調和自免波

濤恣彫瘵安得壯士提天綱再平水土犀奔茫不經濟言



無關於經濟也。蜀王本記華陽國志水經注成都  
記皆云李水作犀牛五頭後來止二犀可見其三頭  
已不存所謂缺訛只與長川逝。缺損其數訛易其  
處也。論衡天稟元氣人受元精。海賦昔在帝媯  
巨唐之代天綱淳濁為周為察洪濤灑汗萬里無際  
書汝平水土惟時懋哉。元氣調和雖屬天意却  
本作法  
正道來

杜鵑行

華陽國志魚鳧王後有王曰杜宇教  
民務農一號杜主七國稱王杜宇稱

帝號曰望帝更名蒲卑會有水災其相開明  
决玉壘山以除水患帝遂禪位于開明升西  
山隱焉時適二月子鵑鳥鳴故蜀人悲子鵑  
鳥鳴也成都記望帝死其魂化為鳥名曰杜  
鵑亦曰  
子規

君不見昔日蜀天子化為杜鵑似老鳥寄巢生子不

自啄羣鳥至今為哺雛雖同君臣有舊禮骨肉滿眼

身羈狐業工竄伏深樹裏四月五月偏號呼其聲哀

痛口流血所訴何事常區區爾豈摧殘始發憤羞帶

羽翮傷形愚蒼天變化誰料得萬事反覆何所無萬

事反覆何所無豈憶當殿羣臣趨博物志杜鵑生子

飼之陶潛祭妹文遺孤滿眼華陽風俗錄杜鵑

大如鵲而羽鳥聲哀而吻有血辛延年詩一心抱

區區西京賦樸叢為之摧殘鮑照行路難愁思

忽而至跨馬出國門舉頭四顧望但見松栢荆棘鬱

蹲躑中有一鳥名杜鵑言是古時蜀帝魂聲音哀苦

鳴不息羽手憔悴似人髮飛走樹間逐虫蟻豈憶往

日天子尊念此死生變化非常理中心惻愴不能言

此詩意本此黃鶴曰上元元年七月李輔國遷上

上詩會粹 卷之八 三十五



本言會和  
皇高力士及舊宮人皆不得留尋置如仙媛于歸州  
出玉真公主居玉真觀上皇不憚成疾詩曰雖同君  
臣有舊禮骨肉滿眼身羈孤蓋謂此也容齋隨筆  
明皇為輔國劫遷西內肅宗不復定省子美作杜鵑  
行以傷之

### 杜鵑行

古時杜宇稱望帝魂作杜鵑何微細跳枝竄葉樹木  
中搶伴瞥捩雌隨雄毛衣慘黑貌憔悴衆鳥安肯相  
尊崇墮形不敢栖華屋短翮惟願巢深叢穿皮啄朽  
嘴欲秃苦飢始得食一虫誰言養雛不自哺此語亦  
足為愚蒙音聲咽咽如有謂啼號畧與嬰兒同口乾

垂血轉迫促似欲上訴于蒼穹蜀人聞之皆起立至  
今敦學傳遺風迺知變化不可窮豈思昔日居深宮  
嬪嬙左右如花紅與上非一時  
作以類聚之

### 軍中醉歌寄沈八劉叟

酒渴愛江清餘酣漱晚汀軟沙欹坐穩冷石醉眠醒  
野膳隨行帳華音發從伶數盃君不見都已遣沈冥

庾信詩野膳惟藜藿  
樂府題有君不見



Vertical columns of text on the right page, mostly illegible due to fading and bleed-through from the reverse side.

目錄

蕭山張 遠邇可著

上元寶應間居成都作

贈蜀僧閻丘師兄 泛溪 題壁上韋偃畫馬

歌 戲題王宰畫山水圖歌 戲韋偃為雙松

圖歌 北隣 南隣 因崔五侍御寄彭州

奉簡高三十五使君 酬高使君相贈 和裴

迪登新津寺寄王侍郎 出郭 恨別 散愁

二首 寄楊五桂州譚 絕句漫興九首 建



都十二韻 歲暮 和裴迺登蜀州東亭送客  
逢早梅相憶見寄 暮登四安寺鐘樓寄裴十  
迺 寄贈王十將軍承俊 奉酬李都督表丈  
早春作 西郊 長吟 客至 遣意二首  
漫成二首 春夜喜雨 春水 江亭 村夜  
早起 可惜 落日 獨酌 徐步 寒食  
石鏡 琴臺 春水生 江上值水如海勢  
聊短述 水檻遣心二首 題新津北橋樓得  
郊字 游修覺寺 後游 江漲 朝雨 晚

晴 高栂 惡樹 江畔獨步尋花七絕句  
聞斛斯六官未歸 赴青城縣出成都寄陶王  
二少尹 野望因過常少仙 寄杜位 丈人  
山 送裴五赴東川 送韓十四江東省覲  
栂樹爲風雨所拔歌 茅屋爲秋風所破歌  
逢唐興劉主簿弟 敬簡王明府 重簡王明  
府 百憂集行 投簡成華兩縣諸子 徐卿  
二子歌 戲作花卿歌 病栂 病橋 枯櫻  
枯栂 所思 不見



二八二

杜詩會粹

宣城施愚山先生定

石門吳之振孟舉叅

蕭山張遠邇可著

贈蜀僧閻丘師兄

原注太常博士均之孫舊唐書成都人閻丘均以文

章稱景龍中為安樂公主所薦起家拜太常博士公主誅均坐貶循州司倉卒

大師銅梁秀籍籍名家孫嗚呼先博士炳靈精氣奔

晉高僧傳惠亮大師小師唐書合州石鏡縣有銅

梁山又有銅梁縣十道志銅梁山在涪江南七里

蜀都賦近則江漢炳靈世載其英齊顧惟昔武皇

七寺會粹

卷之九



后臨軒御乾坤多士盡儒冠墨客藹雲屯當時上紫  
 殿不獨卿相尊世傳閻丘筆峻極逾崑崙鳳藏丹霄  
 暮龍去白水渾青熒雪嶺東碑碣舊製存斯文散都  
 邑高價越璵璠晚看作者意妙絕與誰論漢書史丹  
傳天子自  
臨軒檻長楊賦序藉翰林為主人子墨為客卿以  
風列子望之若屯雲三輔黃圖武帝于甘泉宮  
起紫殿雕文刻鏤以玉飾之不獨卿相尊言上紫  
殿者墨客亦與焉不獨卿相也而閻丘之受眷顧者  
以其詩文耳故下遂并及之錢箋六朝人以有韻  
者為詩無韻者為筆任昉傳昉以文才見知時人云  
沈詩任筆庾肩吾傳謝眺沈約之詩任昉陸龜之筆  
皆可証閻丘筆言其文章也唯文章可言峻極而高  
字勢何可言高平唐詩紀事謂審言以詩閻丘均以  
字誤矣詩崧高維嶽峻極于天東京賦龍飛白

水朱云鳳藏二句似言閻丘均之溪吳云武后既  
崩博士亦死按白本水本光武事即鳳亦不得輕用似  
言武后為得高僧傳弘忍沒于高宗上元二年十  
月開元中太子文學閻丘均為塔碑焉雪嶺暗用  
雪山杜田曰東蜀牛頭山下有閻丘均撰瑞聖寺磨  
崖碑嚴政書寺今改為天寧羅漢禪院曹植詩亮  
懷璠璵美陸厥答內兄希叔詩書記既翩翩賦歌  
能妙絕晚看即近看公自謂此段追敘博士文  
章之妙

吾祖詩冠古同年蒙主恩豫章夾日月歲久空  
傅亮宋公策文爰發初迹則奇謀冠古  
言傳武后朝授著作郎遷膳部員外郎史稱  
深根均拜太常在中宗景龍間據公詩則武后時已擢用  
老深其根固其柢此段公敘世誼而自惜世  
澤之衰

小子思疎闊豈能達詞門窮秋一揮淚相遇即  
 諸昆我住錦官城兄居祇樹園地近慰旅愁往來當



丘樊。天涯歇滯雨。稊稻臥不翻。漂然薄游倦。始與道侶敦。景晏步修廊。而無車馬喧。夜闌接軟語。落月如

金盆。即諸昆相見如弟兄也。金剛經注須達長者施園祇陀太子施樹為佛說法之處故後人名為祇園亦曰給孤園。湛茂之詩衰廢歸丘樊。陶潛詩結廬在人境而無車馬喧。法華經如來能種種分別巧說諸法言詞柔軟悅可衆心。維摩經所言誠諦常以軟語眷屬不離善和諍訟。○此段自敘與

間丘相遇。之歎淡。漠漠世界黑。驅驅爭奪繁。惟有摩尼珠。可

照濁水源。嬰珞經無量世界盡觀衆生。黑即黑業尼即珠之總名也。此云離垢此寶光淨不為垢穢所染。圓覺經譬如清淨摩尼寶珠映于五色隨方各見。宣室志馮翊嚴生家漢南得一珠如彈丸。胡人曰此西國清明珠至濁水冷然洞徹矣。○此段美間丘

作結言其質之明瑩不為濁世所污也。

泛溪。浣花溪也。

落景下高堂。進舟泛回溪。誰謂築居小。未盡喬木西。

遠郊信荒僻。秋色有餘悽。練練峰上雪。纖纖雲表霓。

荷亂指麾徑路迷。得魚已割鱗。採藕不洗泥。人情逐

鮮美。物賤事已睽。莊子畢弋多鳥亂于上。網罟多魚亂于下。按網罟以取魚畢弋以取鳥。今謂畢提攜此畢字作盡字解。淮陰侯傳蒯通曰雖有舜禹之智吟而不言不知瘖聾之指麾也。

誰謂二句從舟中回看覺築居之小遠郊四句從舟中縱目。麗色賦光練練而欲奪。注白也。○首二句指舟中近遠之景。童戲左右岸。罟弋畢提攜。翻倒芰

卷之九



杜言會利

徑路迷因舟在荷菱中不辨東西也鮮美頂上魚  
藕亦承童戲來言物之鮮美者則逐之物之賤者則  
忽之人情大抵如此○此段又因舟中所見近事以起興  
樓蕭條欲何適出處庶可齊衣上見新月霜中登故  
畦濁醪自初熟東城多鼓聲出處句言日之夕而無  
所適猶道之窮無所遇  
合也故曰庶可齊陸机詩出處鮮為諧成都城  
在草堂之東故曰東城  
未段回舟景史是年史思明入東都○  
事而寓情

題壁上韋偃畫馬歌

朱景玄畫斷韋偃京兆人寓居于蜀常以越筆  
點簇鞍馬千變萬態或騰或倚或齧或飲或  
驚或止或走或起或翹或跋其小者或頭一  
點或尾一抹巧  
精奇韓幹之匹

韋侯別我有所適知我憐君畫無敵戲拈秃筆掃驂  
騮歛見騏驎出東壁一匹齧草一匹嘶坐看千里當  
霜蹄時危安得真致此與人同生亦同死莊子馬蹄  
可以踐霜  
雪齧草飲水○公因畫馬而思真  
馬因畫鷹而思真鷹往往如此

戲題王宰畫山水圖歌

張彥遠名畫記王宰蜀中人多畫蜀山玲

瓏嵌空巉  
嗟巧峭

十日畫一水五日畫一石能事不受相促迫王宰始  
肯留真跡四句泛以王宰平日敘起壯哉崑崙方壺圖掛君高堂  
之素壁巴陵洞庭日本東赤岸水與銀河通中有雲

七詩會粹

卷之九

四



氣隨飛龍舟人漁子入浦淑山木盡亞洪濤風尤工  
 遠勢古莫比咫尺應須論萬里焉得并州快剪刀剪  
 取吳淞半江水拾遺記三壺海中三山也一日方壺瀛壺則瀛洲也形如壺器上廣中狹下方唐書東夷注長沙巴陵縣西有洞庭陂潛伏通江  
 傳日本國者倭國之別種也以其日在國邊故以日本為名郭璞江賦鼓洪濤于赤岸南兗州記爪步山東五里有赤岸山南臨江中薛道衡詩連旌入浦激說文亞次也廣韻就也相依也南史齊竟陵王子良孫賁字文奐能書善畫于扇上圖山水咫尺之內便覺萬里為遙吳郡志松江在郡南四十里禹貢三江之一○此段細述堂中畫圖而以情作結公少時常游吳地故因畫中所見而思之劉少府畫障詩悄然坐我天姥下亦此意也

戲韋偃為雙松圖歌

名畫記韋鑒子毆工山水高僧奇士老松異石

筆力勁健風格高舉人知偃善馬不知松石更佳

天下幾人畫古松畢宏已老韋偃少絕筆長風起纖

末滿堂動色嗟神妙封演聞見記畢宏天寶中御史善畫古松後見張璪于是閣筆

名畫記樹木改步變古自宏始也長笛賦其應清風也纖末奮梢○此段泛以畫松敘起不專指圖

兩株慘裂苔蘚皮屈鐵交錯回高枝白摧朽骨龍虎

死黑入太陰雷雨垂謝惠連賦散漫交錯氤氳蕭索史記索隱極南為太陽極北

為太陰皮裂故幹之剝蝕如龍虎骨朽或迴故氣之陰森如雷雨下垂○此段正言畫松之狀題之內象

也松根胡僧憇寂寞麗眉皓首無佳著偏袒右肩露



杜詩會釋

雙脚葉裏松子僧前落楞嚴經名無住行名無着行

地○此段敘松下所坐之僧題之外象也金剛經偏袒右肩右膝着

東絹重之不減錦繡段已令拂拭光凌亂請公放筆

為直幹吳曾漫錄東絹關東絹庾肩吾答武陵王賚

州土貢鵝溪絹即東絹也四愁詩美人贈我錦繡

完而此拓一步正見其畫之妙

北隣崔曰公詩多以縣令為明府此北隣蓋王明府與

明府豈辭滿藏身方告勞青錢買野竹白幘岸江臯

愛酒晉山簡能詩何水曹時來訪老疾步履到蓬蒿

賈退錄明府漢人以稱太守而唐人以稱縣令縣令漢人謂之明庭謝靈運詩辭滿豈多秩藏身退

居也詩甌勉從事不敢告勞晉書謝奕為桓溫

司馬岸憤嘯咏楚詞朝聘驚于江臯晉書山簡

壽之子永嘉三年假節鎮襄陽惟酒是耽習氏有佳

園池簡置酒輒醉號曰高陽池梁書何遜字仲言

入歲能賦詩為名流所稱天監中起家奉朝請遷建

安王水曹行參軍兼記室又為安西安成王參軍事

兼尚書水部郎

南隣顧修遠曰南隣朱山人也

錦里先生烏角巾園收芋栗未全貧慣看賓客見童

喜得食堦除鳥雀馴秋水纔添四五尺野航恰受兩

三人白沙翠竹江林暮相送柴門月色新南史劉岩

隱逸不仕

杜詩會釋 卷之九 六



嘗着緇衣小烏巾通鑑范通謂王濬曰君平吳之日當角巾歸第謝靈運山居賦注徐無鬼巖棲常采芋栗慣看二句上四字微讀下三字足上之詞言山人長是娛賓故兒童見客而喜復自忘機故鳥雀得食而馴秋水二句一氣貫晉郭翻傳翻乘小舟歸武昌庾翼欲引就大船翻曰此固野人之舟也

因崔五侍御寄彭州一絕

百年已過半。秋至轉饑寒。為問彭州牧。何時救急難。

秋至收穫之時宜免于飢寒矣而茲不然故曰轉

奉簡高三十五使君

時適為蜀州刺史

當代論才子。如公復幾人。驂騮開道路。鷹隼出風塵。行色秋將晚。交情老更親。天涯喜相見。披豁對吾真。

上四句言其才後四句敘交情

酬高使君相贈

古寺僧牢落。空房客寓居。故人供祿米。鄰舍與園蔬。

雙樹容聽法。三車肯載書。草玄吾豈敢。賦或似相如。

成都記草堂寺在府西七里寺極宏麗僧復空居其中與杜員外居處偏近趙清獻王壘記公寓沙門復空所居客公自謂公孫弘傳故人賓客仰衣食奉祿皆給之滙方生詩茹彼園蔬飲此春酒翻譯名義集娑羅樹東西南北四方各雙故曰雙樹方面悉皆一榮一枯法華經長者以牛車羊車鹿車立門外引諸子出離火宅王勃釋迦成道記牛羊鹿之三車出宅揚雄傳孝成時有薦雄文似相如者名雄待詔承明之庭此公初到成都寓浣花溪寺高適以詩贈之故有是酬洪容齋曰故人酬和必



答其來意非若今人為次韵所局但以任脚一字相答和也如公此詩參錯相應與答岑參同

贈杜二拾遺

高適

諸本俱具官云蜀州刺州高適

傳道招提客。詩書自討論。佛香時入院。僧飯屢過門。聽法還應難。尋經賸欲翻。草玄今已畢。此後更何言。

廬山記謝靈運即遠公寺翻涅槃經名其臺曰翻經臺。此後更何言問公此後更何所作耳。

和裴迪登新津寺寄王侍郎

原注王時牧蜀唐書世系表

裴迪出洗馬房裴天恩之後地理志新津縣屬蜀州

何恨倚山木。吟詩秋葉黃。蟬聲集古寺。鳥影度寒塘。風物悲游子。登臨憶侍郎。老夫貪佛日。隨意宿僧房。

何恨二字微讀言汝何所恨而倚山木以吟詩乎即暗點和字意殷仲文詩風物自凄凉陰鏗開善寺詩登臨情不極蕭散趣無窮游子指裴江總寺碑佛日初照慈雲不偏隋李士謙傳或問三教優劣士謙曰佛日也道月也儒五星也大積寶經衆僧隨意所樂為造經行之處。蟬聲二句景頂秋來字

出郭

霜露晚凄凄。高天逐望低。遠烟鹽井上。斜景雪峰西。故國猶兵馬。他鄉亦鼓鼙。江城今夜客。還與舊烏啼。

蜀都賦家有鹽泉之井元和郡國志雪山在松州嘉城縣東春夏積雪圖經雪山在維州保寧縣西南連乳州白狗峽。此詩赴青城作前四景後四情將啓行而初出郭故曰還與舊烏啼。



恨別

洛陽一別四千里。胡騎長驅五六年。草木變衰行劍  
 外。兵戈阻絕老江邊。思家步月清宵立。憶弟看雲白  
 日眠。聞道河陽近乘勝。司徒急為破幽燕。  
九辨草木搖落而變衰。公田園在洛陽。故指洛為家。王懋野客叢談。梁瑄不歸弟璟。每望東南白雲。慘然久之。李光弼傳。至德二載。破賊將留希德。加檢校司徒。乾元二年。冬十月。光弼悉軍赴河陽。大破賊衆。上元元年。進圍懷州。通鑑。上元元年三月。光弼破安太清于懷州。城下。夏四月。又破史思明于河陽。西流。傅玄樂府。乘勝席捲。遂南征。破幽燕。未然之事。喜而望之耳。

散愁二首

久客宜旋旆。興王未息戈。蜀星陰見少。江雨夜聞多。  
 百萬傳深入。寰區望匪他。司徒下燕趙。收取舊山河。

寰區。句連下一氣。言寰區所望者。匪他人。乃司徒也。司徒當急為下燕趙。以收取山河耳。

聞道并州鎮。尚書訓士齊。幾時通薊北。當日報關西。

戀闕丹心破。霑衣皓首啼。老魂招不得。歸路恐長迷。

唐書。太原府本并州。開元十一年。為府。天寶元年。曰北京。舊書。肅宗紀。乾元二年七月。以兵部尚書路泌。節度使。霍國公王思禮。兼太原尹。充北京留守。思禮本傳。光弼徙河陽。思禮代為河東節度。用法嚴整。人不敢犯。史。鄴城之潰。惟思禮與光弼軍獨完。尋破思明。別將于潞。城東。乃當時名將也。故以收薊北。報關西。望之。朱長孺云。諸將中。獨屬望。王李者。公意思明在東都。范陽必空虚。可圖。欲光弼乘河陽之



捷長驅燕趙傾其根本思禮以潞澤之兵會之即前詩斬鯨遼海波意也以散愁命題深旨可見

寄楊五桂州譚

原注因州參軍段子之任唐書桂州始安郡屬嶺南道

五嶺皆炎熱宜人獨桂林梅花萬里外雪片一冬深

聞此寬相憶為邦復好音江邊送孫楚遠附白頭吟

班婕妤詩涼飈奪炎熱山海經桂林八樹在賁隅

東南康記大庾嶺多梅而先發亦曰梅嶺白帖大

庾嶺上梅南枝落北枝開按梅嶺本因梅錫得名今

競作梅花之梅矣聊從同黃曰桂林雖居嶺外然

治古始安隸荆州之零陵白樂天云桂林無瘴氣茲

所以宜人也嶺南無雪獨桂林有之范成大云靈州

輒止大盛則度關至桂州城下不復南矣北城舊有

樓曰雪觀所以誇南州也聞此頂領聯來唯其景

物之佳所以寬我相憶耳好音政聲也孫楚為

石苞參軍以此段子○此詩前六句皆楊桂州落句參軍也奇字方出

絕句漫興九首

眼見客愁愁不醒無賴春色到江亭即遣花開深造

次便教鶯語太丁寧數首俱惜春之詞○即遣花開便教鶯語微讀下三字足上語

遣與教者誰春是也

手種桃李非無主野老墻低還是家恰似春風相欺

得夜來吹折數枝花桃李手植非無主者野老之墻雖低亦是家也奈何春風一似

相欺而竟數枝吹折乎托意有在姑借春風以寄其牢騷耳

熟知茅齋絕低小江上燕子故來頻銜泥點污琴書



內更接飛蟲打着人此首借燕以惜春

二月已破三月來。漸老逢春能幾回。莫思身外無窮

事。且盡生前有限杯。張翰曰：使我有身後名，不如生前一杯酒。此首借酒以送春。

腸斷春江欲盡頭。杖藜徐步立芳洲。顛狂柳絮隨風

舞。輕薄桃花逐水流。世說：謝道韞咏雪詩：不如柳絮因風起。此江上作。

懶慢無堪不出村。呼兒自在掩柴門。蒼苔濁酒林中

靜。碧水春風野外昏。嵇康絕交書：性復疎懶，有必不堪者七。吳志：吳王責孫綝曰：

築第南橋，不復朝見，此為自在無所復畏。此村中作。

糝徑楊花鋪白氈。點溪荷葉疊青錢。筍根雉子無人

見。沙上鳧雛傍母眠。唐書：天寶中童謠云：燕燕飛上天。天上女兒舖白氈。趙曰：漢

鏡歌有雉子斑，故用對鳧雛。雉性好伏，其子身小，在筍旁難見。世本訛作稚子，遂起紛紛之說。西京雜

記：太液池中鳧雛，雁子布滿。充積。此詩四語皆屬景。

舍西柔桑葉可拈。江畔細麥復纖纖。人生幾何春已

夏。不放香醪如蜜酣。詩：爰求柔桑。左：俟河之清，人壽幾何。傳玄酒賦：味蜜酣而

告膽

隔戶楊柳弱嫋嫋。恰似十五女兒腰。誰謂朝來不作

意。狂風挽斷最長條。鮑照詩：翩翩燕弄風，嫋嫋柳垂

著中梁柱。三日三摩挲。劇于十五女。庾信詩：上林柳腰細。此首又專借柳以寄惜。

七詩會萃

卷之九

十一



入夏觸景生情皆惜之也非作于一時故中間語意多重復

建都十二韻

通鑑至德二載以蜀郡為南京鳳翔為西京西京為中京上元

元年九月改置南都于荆州以荆州為江陵府二年九月罷鳳翔西都及江陵南都之號寶應元年建卯月復建唐書上元初以呂誼為荆州刺史諱請以荆州置南都帝從之

蒼生未蘇息胡馬半乾坤議在雲臺上誰扶黃屋尊

王右軍與謝安書小得蘇息各安其業東觀漢記桓譚拜議郎詔令議雲臺江淹獄中書高議雲臺之上此一段泛敘起言建都分魏闕下詔闕荆門恐無為朝廷計深遠者

失東人望其如西極存時危當雪耻計大豈輕論雖

倚三堦正終愁萬國翻周禮懸治象之法于象魏注象魏宮門雙闕分魏闕亦

分魏闕之形勢也唐書荆州有荆門縣以荆門山名寰宇記荆門之地乃荆襄要津

勞不來此東人指荆門以東言朱穆奏記紀綱少弛頗失人望西極兼關中以西并西蜀言東

方朔傳願陳泰堦六符注泰堦天之三堦也上堦為天子中堦為諸侯公卿大夫下堦為士庶人三堦為正是為太平此

庭哭遙憐湘水魂窮冬客江劍隨事有田園風斷青

蒲節霜埋翠竹根魏志文帝欲徙十萬戶實河南辛毗諫帝不答起入內毗隨而引其

裾漢刑法志網漏吞舟之魚賈誼傳可為痛哭者一可為流涕者二可為長嘆息者六

沉于湘水公自比浮沉蜀中而不見諒王褒詩生年隨事闡庾信詩蒲低猶抱節風斷二句自比

推折之狀此段公自叙移官并居蜀之事夢弼曰公為拾遺時上疏言房瑄不宜廢肅宗怒宰相張

上詩會萃卷之九十二



木言會和

鎬救之故有牽衣冠空穰穰關輔久昏昏願枉長安

日光輝照北原在一作駐○關中三輔謂扶風馮翊

日出行昏昏隱遠樹團團乘障雲則昏昏二字皆言

日故即接以長安日來世說明帝數歲元帝問日

與長安孰遠答曰日遠明日重問之答曰日近庾

肩吾詩駐日逐戈鋒錢箋北原即五陵原在渭北

濼皆指此○末段言關輔之昏而願日照北原正見

都之不建耳此詩深言荆州建都之非計也言蒼生未息而氛  
稜尚多議在雲臺者誰是深謀遠慮而扶掖朝廷  
者乎蓋分魏關之象而建都荆門恐失東人之望  
耳但此都一建則退避之心生其如所存之西極  
何哉將棄而不顧耶值此時危但當進圖尅復以  
雪國耻况當軍須旁午之時欲議建都功浩費繁

其計甚大豈可輕論乎雖南都一建而班聯秩然  
朝會有地聊云三塔之正乎終無補于萬國之未  
寧也因自敘移官窮居忠言莫告但居位者徒爾  
衆多未有嘉謨偉略聽關輔之昏昏也所願日之  
重光照臨長安以念先陵可耳諸解俱謬

歲暮

歲暮遠為客邊隅還用兵烟塵犯雪嶺鼓角動江城  
天地日流血朝廷誰請纓濟時敢愛死寂寞壯心驚

烟塵鼓角指段子璋終軍傳請受長纓必羈南粵  
玉置之闕下○題屬歲暮而詩意都着用工兵二字

和裴迪登蜀州東亭送客逢早梅相憶見寄

唐書蜀州唐安郡屬劍南道垂拱二年析益州置

七詩會和

卷之九

十三



東閣官梅動詩興。還如何遜在揚州。此時對雪遙相憶。送客逢春可自由。幸不折來傷歲暮。若為看去亂

鄉愁。江邊一樹垂垂發。朝夕催人自白頭。東閣即東亭也。何遜味早梅詩。兔園標物序。經時最是梅。枝橫却月觀。花遶凌風臺。應知早飄落。故逐上春來。按遜本傳。天

監中遷中尉。建安王水曹行參軍。兼記室。王愛文學之士。日與遊宴。建安王者。南平元襄王。偉初封也。天監六年。遷使持節都督揚南徐二州諸軍事。右軍將軍。揚州刺史。七年。以疾表解揚州。則遜為建安王記室。正在揚州。詩云。兔園則以梁孝王園比之。却月觀。凌風臺。應是園中臺觀名。南史。徐湛之出為南兖州刺史。更起風亭。月觀吹臺琴室。遜在徐湛之後。南兖州即瓜步。陸凱詩。折梅逢驛使。寄與隴頭人。江臯何所有。聊贈一枝春。此詩春字亦照梅字。焦仲卿妻詩。汝豈得自由。此詩上四句了題。俱指裴說後四

句公自敘。起以何比裴。次言汝對花之似雪。而遙憶於我。想此際之送客。而逢茲春色。寧不自由乎。汝之興自是高矣。幸第以詩來。而不折以贈我。若一折來。寧不看之。而傷歲暮。更亂鄉思乎。我今在江邊。只一樹獨發。已催人老。况又看東亭之早梅哉。此詩曲折甚多。亦屬變體。九域志。蜀州東至成都。纔百里。故有折來之說。

暮登四安寺鐘樓寄裴十迪。蜀志。新津縣南二里有四安寺。

神秀禪師所建。

暮倚高樓對雪峰。僧來不語自鳴鐘。孤城返照紅將歛。近市浮烟翠且重。多病獨愁常閔寂。故人相見未從容。知君苦思緣詩瘦。太向交游萬事慵。未從容。即昌黎所云。



杜詩會釋

各以事牽不可合并也南史崔浩愛吟咏一日病起友人戲之曰子苦吟詩瘦也

寄贈王十將軍承俊

將軍胆氣雄。臂懸兩角弓。纏結青驄馬。出入錦城中。時危未授鉞。勢屈難為功。賓客滿堂上。何人高義同。

光武紀諸將既經累捷。膽氣益壯。魏文帝詩。猛將懷暴怒。膽氣正縱橫。華虞新禮儀。漢魏故事。遣將出征。符節郎授鉞于朝堂。信陵君傳。賓客滿堂。待公子舉酒。領聯一氣。未授鉞。卽勢屈也。

奉酬李都督表丈早春作

力疾坐清曉。來詩悲早春。轉添愁伴客。更覺老隨人。紅入桃花嫩。青歸柳葉新。望鄉應未已。四海尚風塵。

王胄序調伏身心力疾粗陳其意

西郊

時出碧雞坊。西郊向草堂。市橋官柳細。江路野梅香。傍架齊書帙。看題檢藥囊。無人覺來往。疎懶意何長。

梁益記成都之坊百有二十。第四曰碧雞坊。漢宣帝時。或言益州有金馬碧雞之神。可醮祭而致。遣王褒持節求之。故成都碧雞坊。成都記草堂在府西七里。華陽國志成都西南石牛門外曰市橋。下石犀所潛淵也。李膺益州記冲星橋市橋也。在今成都縣西南四里。漢舊州市在橋南。因以為名。陶侃傳都尉夏施盜官柳種之已門。隋王由禮詩早梅香野徑。惟當夜枕知過此無人覺。此詩首四句向草堂。途次之景。後四句到草堂幽寂之事。玩詩日出

杜詩會釋

卷之九

十五



相言會和  
日向乃是由碧雞以至西郊由西郊  
以至草堂坊在西城不在西郊也

長吟

江渚翻鷗戲官橋帶柳陰花飛競渡日草見踏青心  
已撥形骸累真為爛熳深賦詩新句穩不覺白長吟

荆楚歲時記屈原以五日死於汨羅人以舟楫之競  
渡是其遺俗唐人以中和節為戲 實氏壺中贊錄  
蜀中風俗舊以二月二日為踏青節

客至

原注喜崔明府相過

舍南舍北皆春水但見羣鷗日日來花徑不曾緣客  
掃蓬門今始為君開盤餐市遠無兼味樽酒家貧只

舊醅肯與隣翁相對飲隔籬相取盡餘杯

晉書杜預拜鎮南將

軍朝士皆畢賀乃連榻而坐羊琇與裴楷後至曰杜  
元凱乃復以掃徑而迎客客遂不坐而去 仲長統  
樂志論養親有兼味之膳 韻會 醅酒  
未漉也 隣翁即公詩南隣北隣也

遣意二首

轉枝黃鳥近泛渚白鷗輕一逕野花落孤村春水生  
衰年催釀黍細雨更移橙漸喜交游絕幽居不用名

此首春畫作

簷影微微落津流脈脈斜野船明細火宿雁聚圓沙  
雲掩初弦月香傳小樹花隣人有美酒稚子也能賒



杜詩會釋

潘岳詩游魚動圓波。波因魚戲而圓。沙亦因雁宿而然也。公用圓字所本。虞世南詩初弦月彩新。王訓詩衣香十里傳。○此首春夜作。

漫成二首

野日荒荒白。春流泯泯清。渚蒲隨地有。村徑逐門成。  
只作披衣慣。常從漉酒生。眼邊無俗物。多病也身輕。  
荒荒無色貌。山居賦。悲溫泉于春流。韻會。潤說。文。水流浼浼貌。从水。閔聲。或作泯。張有復古編。潘古活字。潘潛是活活之誤。詩北流活活。梁昭明詩渚蒲變新節。陶潛詩相思則披衣言笑無已時。世說。嵇阮山濤竹林酣飲。王戎後往。阮曰。俗物已復來敗人意。○前四景後四情。

江臯已仲春。花下復清晨。仰面貪看鳥。回頭錯應人。

讀書難字過。對酒滿壺頻。心識峨眉老。知余懶是真。

原注。峨眉老。東山隱者。○楚詞。秣余馬兮江臯。師曰。臯。緩也。江岸其性土緩。故曰江臯。舊注。晉張咏讀書遇難字。即過。即不求甚解意。水經注。益州記云。峨嵋山在南安縣界。去成都南千里。然秋日清澄。望見兩山相峙如峨眉焉。○峨眉老。方外士也。故知公之懶。懶字總頂全詩。

春夜喜雨

好雨知時節。當春乃發生。隨風潛入夜。潤物細無聲。  
野徑雲俱黑。江船火獨明。曉看紅濕處。花重錦官城。

何遜詩。澄江照遠火。吳志。臧均曰。繼之以雲雨。因以潤物。梁簡文帝入塔雨詩。漬花枝。覺重。曉看反觀。夜字。

杜詩會釋

卷之九

十七



春水

三月桃花浪。江流復舊痕。朝來沒沙尾。碧色動柴門。  
 接縷垂芳餌。連筒灌小園。已添無數鳥。爭浴故相喧。  
漢溝洫志來春桃花水盛注月令仲春之月始雨水  
 桃始華蓋桃方華時既有雨水川谷冰泮衆流猥集  
 波瀾盛長故謂之桃花水曹毗賦飛鷺下乎沙尾  
 黃石公記芳餌之下必有懸魚季實曰川中水  
 車如紡車以細竹爲之車骨之末縛以竹筒旋轉時  
 低則百水高則瀉水故曰連筒灌小園朱超獨棲  
 鳥詩寄語故林無數  
 鳥會入群裏比毛衣

江亭

坦腹江亭臥。長吟野望時。水流心不競。雲在意俱遲。

寂寂春將晚。欣欣物自私。故林歸未得。排悶強裁詩。

卧一作暖左傳心則不競歸去來辭木欣欣以  
 向榮劉辰翁曰物自私與花柳更無私實一意物  
 自以爲有私則無私矣

村夜

風色蕭蕭暮。江頭人不行。村春雨外急。隣火夜深明。  
 胡羯何多難。樵漁寄此生。中原有兄弟。萬里正含情。

早起

春來常早起。幽事頗相關。帖石防隕岸。開林出遠山。  
 一丘藏曲折。緩步有躋攀。童僕來城市。瓶中得酒還。



可惜

花飛有底急。老去願春遲。可惜歡娛地。都非少壯時。寬心應是酒。遣興莫過詩。此意陶潛解。吾生後汝期。

落句蓋言古來詩酒莫過開懷恨我不及見古人耳

落日

落日在簾鉤。溪邊春事幽。芳菲綠岸圍。樵爨倚灘舟。啁雀爭枝墜。飛蟲滿院游。濁醪誰造汝。一醉散千愁。

史記樵蘇後爨落句即東方朔銷愁者莫若酒意

獨酌

步屣深林晚。開樽獨酌遲。仰蜂粘落絮。行蟻上枯梨。薄劣慚真隱。幽偏得自怡。本無軒冕志。不是傲當時。

謝靈運詩彼美丘園道喟然傷薄劣南史何尚之致仕方山著退居賦以明所守後還攝職袁淑錄古隱士有踪無名者為真隱傳以嗤焉陶弘景詩山中何所有嶺上多白雲只可自怡悅不堪持贈君謝朓詩志狹輕軒冕

徐步

整履步青蕪。荒庭日欲晡。芹泥隨燕觜。花蕊上蜂鬚。把酒從衣濕。吟詩信杖扶。敢論才見忌。實有醉如愚。

莊子日至于悲谷是謂晡時



寒食

寒食江村路。風花高下飛。汀烟輕冉冉。竹日淨暉暉。  
田父要皆去。隣家問不違。地偏相識盡。雞犬亦忘歸。

庚信詩風花直亂颺。陶潛詩田父有好懷。詩雜佩以問之。注問遺也。相識盡江村止八九家盡屬而忘歸也大有新豐景象。

石鏡

華陽國志武都有一丈夫化為女子美而艷蓋山精也蜀王納為妃無幾物故蜀王遣五丁之武都擔土作冢蓋地數畝高七丈上有古鏡表其門今成都北角武擔是也後王悲悼作史邪歌龍歸之曲震宇記冢上有一石圓五寸徑五尺瑩徹號曰石鏡

蜀王將此鏡送死置空山。冥冥憐香骨。提攜近玉顏。

眾妃無復嘆。千騎亦虛還。獨有傷心石。埋輪月宇間。

謝惠連祭古塚文號為冥冥君。張華詩死聞俠骨香。神女賦苞溫潤之玉顏。江總詩月宇照方躡。眾妃無復嘆當其專寵時不無怨望今則香銷冥冥故無復嘆耳。

琴臺

益部耆舊傳云相如宅在州西。琴臺在焉。

茂陵多病後。尚愛卓文君。酒肆人間世。琴臺日暮雲。

野花留寶靨。蔓草見羅裙。歸鳳求凰意。寥寥不可聞。

歷益涉切。相如傳相如字長卿成都人有消渴病。事武帝為郎後病免家居茂陵。庾信詩茂陵忽多病。酒肆即文君當壚處也。說文靨頰輔也。洛神賦明眉善睐。靨輔承權。梁簡文帝詩分妝開淺靨。西陽雜俎近代妝尚靨。如射月日黃星壓靨。鈿之名蓋自孫和鄧夫人也。江總妻賦庭草詩雨過草



本言會和  
芊芊連雲鎖南陌。門前君試看。以妾羅裙色。玉臺  
新咏。相如琴歌。鳳兮鳳兮。歸故鄉。遊遨四海求其壘。  
時未通。遇無所將。何悟今日。升斯堂。有艷淑女在此。  
房室。邇人遐。愁我腸。何緣交頸。為鴛鴦。○此首并前  
石鏡詩俱  
弔古體

春水生二絕

二月六夜春水生。門前小灘渾欲平。鸕鷀鸕鷀莫漫  
喜。吾與汝曹俱眼明。鸕鷀鸕鷀雖屬水鳥。然必有故  
樓。江水暴漲。故樓將失。亦如人  
之不能安宅也。故曰  
莫浪喜。俱眼明也。

一夜水高二尺強。數日不可更禁當。南市津頭有船  
賣。無錢卽買繫籬旁。言水勢之盛。一夜而多于二尺。  
數日不止。將何以禁當耶。唯有

買船以備濟涉而巳。南市津頭雖則有  
賣。我若無錢不能卽買而繫于籬旁耳。

江上值水如海勢聊短述

爲人性癖耽佳句。語不驚人死不休。老去詩篇渾漫  
興。春來花鳥莫深愁。新添水檻供垂釣。故著浮槎替  
入舟。焉得思如陶謝手。令渠述作與同遊。江上水勢  
如潮如海之作矣。而公自惜才盡。故作短歌以述其  
意。前四句一意。言性癖耽佳句。動作驚人之句。無奈老  
去。所有詩篇漫興而已。值此三春花鳥。亦不甚着意  
耳。蓋江海之勢。不可不味其事。安得陶謝之才。而令  
其述作哉。仍見驚  
人句。不易復得耳。

水檻遣心二首



本言會釋

去郭軒楹敞。無村眺望賒。澄江平少岸。幽樹晚多花。細雨魚兒出。微風燕子斜。城中十萬戶。此地兩三家。

去郭言水楹在郭之外

蜀天常夜雨。江檻已朝晴。葉潤林塘密。衣乾枕席清。不堪祗老病。何得尚浮名。淺把涓涓酒。深憑送此生。

公詩喜用送字如送老送此生之類然亦有本謝朓詩遠近送春日沈約詩送日隱高閣亦會用之矣

題新津北橋樓得郊字

望極春城上。開筵近鳥巢。白花簷外朶。青柳檻前梢。池水觀為政。厨烟覺遠庖。西川供客眼。惟有此江郊。

時必與官于蜀者同作故曰池水觀為政比其清也

游修覺寺

全蜀總志修覺山在新津縣治東南五里山有修覺寺絕勝亭

野寺江天豁。山扉花竹幽。詩應有神助。吾得及春游。

徑石相縈帶。川雲自去留。禪枝宿衆鳥。漂轉暮歸愁。

梁武帝詩面勢周大地縈帶極長川庾信安昌寺碑禪枝四靜慧窟三明孟浩然詩禪枝佈鴿樓此詩夾景夾事另是一格要而論之前四句未入寺時也後四句既入寺後也

後游

寺憶曾游處。橋憐再渡時。江山如有待。花柳更無私。野潤烟光薄。沙暄日色遲。客愁全為減。捨此復何之。



如有待依然待公更無私觸處皆是也通鑑三秦父老聞劉裕將還詣門流涕訴曰長安十陵是公家故墓咸陽宮殿是公家室宅捨此欲何之乎○日曾遊曰再渡已點出後遊矣中四句春景沙暄見寺之臨江也

江漲

江發蠻夷漲山添雨雪流大聲吹地轉高浪蹴天浮魚驚為人得蛟龍不自謀輕帆好去便吾道在滄洲洙曰蜀水之源皆出夷地霍曰蜀山高而陰經年雪不消今唯水勢之盛衝之而流也

朝雨

涼氣曉蕭蕭江雲亂眼飄風鴛藏近渚雨燕集深條

黃綺終辭漢巢由不見堯草堂樽酒在幸得過清朝

庚信詩雲光偏亂眼又驚花亂眼飄逸士傳巢父聞許由之為堯所讓也曰汝何不隱汝形藏汝光田悵然不自得乃過清冷之水洗其耳

晚晴

村晚驚風度庭幽過雨霑夕陽薰細草江色映疎簾書亂誰能帙杯乾自可添時聞有餘論未怪老夫潛

曹植詩驚風飄白日忽然歸西山別賦陌上草薰梁元帝詩疎簾度晚光子虛賦願聞先生之餘論王符著潛夫論前四敘題帶景後四着事兼情

高棹

爾雅梅棹注似杏實酢俗作楠



柘樹色冥冥。江邊一盞青。近根開藥圃。接葉製茅亭。

落景陰猶合。微風韻可聽。尋常絕醉困。臥此片時醒。

謝朓詩落景皎晚陰

惡樹

獨遶虛齋徑。常持小斧柯。幽陰成頗雜。惡木剪還多。

枸杞固吾有。雞棲奈汝何。方知不材者。生長漫婆娑。

枸杞詩音矩。古銘毫末不斬。將尋斧柯。高隱外書。朱孺子居大

若巖食枸杞根身輕。公愛之。故曰固吾有。急就篇

注。皂莢樹一名雞棲。魏志。劉放孫資。久典樞要。夏侯

獻曹肇。心不平。殿有雞栖樹。二人相謂。此亦久矣。其能復幾。莊子。此木以不材得終其天年。世說。殷

仲文與眾在聽視槐良久。嘆曰。此樹婆娑。無復生意。○枸杞可以長年。固吾愛之。而有雞栖。奈汝何哉。卽所謂剪還多也。隨頂以不材者云云。

江畔獨步尋花七絕句

江上被花惱不徹。無處告訴只顛狂。走覓南隣愛酒

伴。經旬出飲獨空床。原注。解斯融。吾酒徒。○被花惱

人意。有懷莫泄。故自顛狂。及覓酒伴。而獨餘空牀。此尋花所以獨步也。○題屬尋花詩中首首。明點花

字。此首尋花獨步之由。

稠花亂蕊。裏江濱。行步欹危。實怕春詩酒。尚堪驅使

在。未須料理白頭人。趙曰。裏江濱。兩岸俱有花也。○空圖詩。千英萬萼。裏枝紅。○百



本言會釋

樂天詩防愁預惡春。即實怕春之意。世說韓康伯母聞二吳哭母哀語子曰汝若為選官當好料理此人。此首初至江邊作首。二句自悲後二句自慰。

江深竹靜兩三家。多事紅花映白花。報答春光知有處。應須美酒送生涯。多事以種花為事。李白詩桃花能紅李能白。美酒送生涯。即

報答春光處。此近江邊數家對花而作。

東望少城花滿烟。百花高樓更可憐。誰能載酒開金盞。喚取佳人舞繡筵。蜀都賦。亞以少城。接乎其西。劉注。少城小城也。在大城西。張儀

所築。此回望城中而作。

黃師塔前江水東。春光懶困倚微風。桃花一簇開無

主可愛。深紅與淺紅。陸游曰。予以事至犀浦。過松林甚茂。問馭卒何處。答曰。師塔也。

蓋謂僧所葬之塔。乃悟少陵黃師塔前之句。此步至黃師塔前而作。

黃四娘家花滿蹊。千朵萬朵壓枝低。留連戲蝶時時舞。自在嬌鶯恰恰啼。古樂府。澤雉飲啄常自在。陳后主詩。嬌鶯含響偶。此步至

黃四娘家前對花而作。

不是愛花即欲死。只恐花盡老相催。繁枝容易紛紛

落。嫩蕊商量細細開。此首總結。乃惜花之詞。惜花聊自惜也。商量細細開。不欲其一

往而盡耳。

聞斛斯六官未歸

北詩會粹

卷之九

二十五



故人南郡去。去索作碑錢。本賣文為活。翻令室倒懸。

荆扉深蔓草。土銼冷疎烟。老罷休無賴。歸來省醉眠。

陳壽吳志南郡在荊州南左傳室如懸磬御覽

說文云銼鑿也纂文云秦人以鉛鑄為銼鑿漢

書王褒家貧土銼經日無烟南史蔡典宗傳太尉

沈慶之曰加老罷私門兵力頓闕唐史拾遺斛斯

融字子明工碑銘四方以金帛求其文者歲不減十

萬隨得隨費室人至貧窶不給賣文二句言其實○

前數句一氣言碑錢之索本因賣文為活而南郡未

返反令家室倒懸頸聯接倒懸來落句屬之之詞

赴青城縣出成都寄陶王二少尹唐書青城縣屬蜀州

因山為名又京兆河南等府有少尹二人

掌貳府州之事時成都稱南京故置少尹

老耻妻孥笑。貧嗟出入勞。客情投異縣。詩態憶吾曹。

東郭滄江合。西山白雪高。文章差底病。回首興滔滔。

貧嗟句言惟貧而奔走故嗟出入之勞括地志李

冰穿郫江檢江來自西北合于郡之東南今有合江

亭趙曰差楚懈切病除也言雖

有文章可差得何病乎蓋傷之也

野望因過常少仙縣尉稱少府而梅福為尉

有神仙之稱少仙即俗稱

野橋齊渡馬。秋望轉悠哉。竹覆青城合。江從灌口來。

入村樵徑引。嘗果栗皴開。落盡高天日。幽人未遣回。

范成大吳船錄將至青城當再渡繩橋長百二十丈

分為五架橋之廣十二繩排連之錢箋元和郡縣

志大江經青城縣北去縣二里宋初益部方物贊

天師栗生青城山中他處無有似栗味美以獨房為



貴久食已風攀西溪叢話韵會集韻皴側尤切  
貫休詩新蟬避栗皴即栗蓬也幽人指少仙○此  
詩上下截然上四句完  
野望下四句過常少府

寄杜位

原注位京中宅近西曲江詩尾有  
述季林甫傳諸壻杜位等皆貶官

近聞寬法離新州想見懷歸尚百憂逐客雖皆萬里

去悲君已是十年流干戈况復塵隨眼鬢髮還應雪

滿頭玉壘題書心緒亂何時更得曲江游

唐書新州  
新昌郡屬

嶺南道至京師五千五百里詩豈不懷歸又  
離此百憂天寶十載公守歲位宅位因林甫壻貶  
官林甫十一載十一月卒則位之貶定在十二載至  
上元二年為九年詩舉成數故云十年流也蜀都  
賦包玉壘而為宇劉注玉壘山名湔水出焉在成都  
西北○杜位貶于新州得赦歸而寄前六俱言位落

句公自  
言情

丈人山

御覽玉匱經云黃帝遍歷五嶽封青  
城都一名天國山為第五大洞寶仙九室之

天對郡西北在岷山南連峰掩映互相連接  
靈仙所宅神異甚多寰宇記  
山在青城縣西北三十二里

自為青城客不唾青城地為愛丈人山丹梯近幽意

丈人祠西佳氣濃綠雲擬住最高峰掃除白髮黃精

在君看他時冰雪容

魏文帝代劉勳妻王氏雜詩干  
里不唾井况乃昔所奉智度論

若入寺時當歌讚嘆不唾僧地謝眺敬亭山詩  
即此凌丹梯註山也青城山記窈封先生樓于北  
巖之上黃帝築壇拜為五嶽丈人晉代置觀釋寶  
月詩倩人為我除白髮敬玄子詩我欲將黃精流



丹在眼前莊子藐姑射之山有神人焉肌膚若冰雪綽約若處子不唾青城地者以愛丈人山故也  
丈人山本仙境故以游仙意結

送裴五赴東川東川屬蜀潼川

故人亦流落高義動乾坤何日通燕塞相看老蜀門

東行應暫別北望苦銷魂凜凜悲秋意非君誰與論

別賦黯然魂銷者唯別而已悲秋之意非君莫可與論而復從此去乎蓋傷之也

送韓十四江東省覲江淮吳會皆稱江東

兵戈不見老萊衣嘆息人間萬事非我已無家尋弟

妹君今何處訪庭闈黃牛峽靜灘聲轉白馬江寒樹

影稀此別應須各努力故鄉猶恐未同歸東晉補亡詩眷戀庭

鄴心不遑安注庭闈親之所居承經江水又東逕黃牛山注下有灘名曰黃牛灘南岸重嶺疊起最外

高崖間有石如人負刀牽牛人黑牛黃成就分呷行者謠曰朝發黃牛暮宿黃牛言水路紆深迴望如一

矣一統志黃牛山在夷陵州西九十里趙曰白馬江蜀州江名今稱亦然一統志白馬在崇慶州東北

十里薛道衡詩征途非白馬水勢類黃牛亦以白馬黃牛對

柵樹為風雨所拔歌

倚江柵樹草堂前故老相傳二百年誅茅卜居總為

此五月髣髴聞寒蟬此段敘卜居樹邊之由東南飄風動地至

江翻石走流雲氣幹排雷雨猶力爭根斷泉源豈天



意詩飄風自南莊子雲氣不待族而雨○此段正寫為風雨所拔滄波老樹性所

愛浦上亭亭一青蓋野客頻留懼雪霜行人不過聽

竽籟高唐賦纖條悲鳴聲似竽籟○此段追敘未拔者以其蔭可庇虎倒龍顛委榛棘淚痕血點垂胸臆

我有新詩何處吟草堂自此無顏色虎倒龍顛言柁樹之拔即公病後不堪之狀草堂應上誅茅句

後不堪之狀草堂應上誅茅句

茅屋為秋風所破歌

八月秋高風怒號卷我屋上三重茅茅飛渡江灑江

郊高者掛罾長林梢下者飄轉沉塘坳塘一作堂莊子覆杯水

于坳堂之上則芥為之舟○此南村羣童欺我老無

加忍能對面為盜賊公然抱茅入竹去唇焦口燥呼

不得歸來倚杖自嘆息俄頃風定雲墨色秋天漠漠

向昏黑說苑豐壻境下未必崩也流行潦至壞必先矣樹本淺根垓不深未必概也飄風起暴雨

至拔必先矣君子居于是國不崇仁義不事賢臣未

必亡也一旦有非常之變車馳人走指而禍至乃始

乾喉隼唇仰天而嘆庶幾焉天其救之不亦難乎曹

植樂府來日大難口燥喉乾○此段敘破後事及暮

景布衾多年冷似鐵嬌兒惡臥踏裏裂床床屋漏無

乾處雨脚如麻未斷絕自經喪亂少睡眠長夜沾濕

何由徹齊民要術方言種麻截雨脚安得廣廈千萬

此段言風定雨漏之狀



間大庇天下寒士俱懽顏。風雨不動安如山。嗚呼何時眼前突兀見此屋。吾廬獨破受凍死亦足。

列子北宮子庇

其蓬室若廣厦之蔭。嚴助傳天下之安猶太山而四維之也。突兀見此屋即廣厦千萬間也。白樂天詩安得布裘長萬如與君都蓋洛陽城。祖此意。未段大有民吾同胞物吾與也意。

逢唐興劉主簿弟

舊唐書蓬溪縣屬遂州永淳元年置唐興縣天寶元

年改為蓬溪公詩題循舊名

分手開元末連年絕尺書江山且相見戎馬未安居

劍外官人冷關中驛騎疎輕舟下吳會主簿意何如

何遜詩分手清江上莊子道遠而險又有江山北史梁彥光傳初齊亡後人情險詖妄起風謠訴訟

官人千變萬變

官人州縣令佐之稱

魏文帝詩

吹我東南行行行至吳會公初到蜀即有東下吳會之意因問主簿同下意為何如蜀中地遠官卑亦不足戀耳

敬簡王明府

黃曰上元二年嘗為唐興縣宰王潛作客館記當即其人

葉縣郎官宰周南太史公神才有數流落意無窮

驥渴思偏秣鷹愁怕苦籠看君用高義耻與萬人同

後漢書湖陽公主為子求郎明帝曰郎官上應列宿出宰百里司馬遷傳天子始建漢家之封而太史

公留滯周南不得與從事後漢書注古之周南今之洛陽。葉縣明府也周南自謂也神仙頂葉縣流落南

重簡王明府



甲子西南異。冬來只薄寒。江雲何夜盡。蜀雨幾時乾。  
行李須相問。窮愁豈有寬。君聽鴻雁響。恐致稻梁難。

甲子謂歲序。晉程曉詩。龍集甲子。四時成歲。西南指蜀。窮愁豈有寬。言豈有寬窮愁之法乎。卽上驥病偏思。殊意。絕交書。分雁鷺之稻梁。未句公有。涸澤鮒魚意。

百憂集行

王筠行路難百憂俱集。斷人腸。

憶年十五心尚孩。健如黃犢走復來。庭前八月梨棗熟。一日上樹能千迴。卽今倏忽已五十。坐臥只多少。行立強將笑語供主人。悲見生涯百憂集。入門依舊四壁空。老妻覩我顏色同。癡兒未知父子禮。叫怒索

飯啼門東

主人指成都府尹。顏色同。同此黧澹之色也。漫叟詩話。記庖厨之門在東。故曰

啼門東非趣韻也

投簡成華兩縣諸子

唐志。成都華陽兩縣爲附郭。

赤縣官曹擁才傑。軟裘快馬當冰雪。長夜苦寒誰獨悲。杜陵野老骨欲折。折南山。豆苗早荒穢。青門瓜地新凍裂。鄉里兒童項領成。朝廷故舊禮數絕。自然棄擲與時異。兄乃疎頑。臨事拙。飢餓動卽向。一旬弊衣何啻聯百結。君不見空墻日色晚。此老無聲淚垂血。

郡縣志。大唐縣有赤畿。望緊上中下六等之差。京都所治爲赤縣。京之旁邑爲畿縣。沈約詩。吏部信才



傑後漢李固傳霍光憂愧發憤悔之骨折楊暉  
傳田彼南山蕪穢不治種一項豆落而為蕪陶潛詩  
種荳南山下草盛荳苗稀詩四牡項領注項大也  
四牡者人所駕今但養大其領不肯為用後漢呂強  
傳群邪項領膏唇拭舌注自恣也任昉哭范僕射  
詩平生禮數絕嵇康詩匪降自天實由頑疎此  
詩多不  
平之慨

徐卿二子歌

君不見徐卿二子生絕奇感應吉夢相追隨孔子釋  
氏親抱送竝是天上麒麟兒大兒九齡色清徹秋水  
為神玉為骨小兒五歲氣食牛滿堂賓客皆回頭吾  
知徐卿百不憂積善衮衮生公侯丈夫生兒有如此

二雛者名位豈肯卑微休

陳書徐陵母臧氏嘗夢五  
色雲化為鳳集左肩上已  
而誕陵焉年數歲家人攜候寶誌上人寶誌摩其頂  
曰天上石麒麟也尸子虎豹之駒雖未成文已有  
食牛之氣易積善之家必有餘慶庾信詩謂言君  
積善還得嗣前賢左傳公侯子孫必復其始王  
充論衡位雖卑微行  
雖離俗必與之友

戲作花卿歌

舊唐書上元二年四月梓州刺  
史段子璋反襲東川節度使李  
與于綿州自稱梁王改元黃龍以綿州為黃  
龍府置百官五月成都尹崔光遠率將花驚  
定攻拔綿州斬子璋高適傳西川牙將高驚  
定恃勇既誅子璋大掠東蜀天子怒光遠不  
能戢軍  
乃罷之

成都猛將有花卿學語小兒知姓名用如快鶻風火



杜詩會釋

生見賊惟多身始輕綿州副使著柘黃我卿掃除即

日平子璋鬪骸血模糊手提擲還崔大夫李侯重有

此節度人道我卿絕世無既稱絕世無天子何不喚

取守東都南史齊桓康王隨武帝起兵摧堅陷陳晉

以其名怖小兒世說曹景宗謂所親曰昔在鄉里

騎快馬如龍拓弓弦作霹靂聲箭如餓鴉叫平澤中

逐麀數助射之覺耳後風生鼻頭火出此樂使人忘

死唐書綿州巴西郡屬劍南東道本金山郡天寶

元年更名唐六典諸軍各置節度使一人五千人

以上置副使一人舊書子璋作梓州刺史此詩云

綿州副使蓋以梓州刺史領副使時據綿州反遂稱

綿州副使耳著柘黃謂僭天子服色崔大夫謂

光遠擲還謂歸功于崔而不自伐也李侯謂與與

領東川以子璋亂奔成都及平復得之鎮故曰重有

此節度也晉白石郎曲郎艷獨絕世無唐書上

元二年三月史朝義殺其父思明而自立時據東都

朱長孺云花卿恃勇標掠不過成都一猛將耳

使移守東都安能掃除大寇末語刺之意甚微婉

病栢

有栢生崇岡童童狀車蓋偃蹇龍虎姿主當風雲會

神明依正直故老多再拜蜀志先主舍東南角籬上

童如小車蓋後漢耿純傳純說李軾曰大王以龍

虎之姿遭風雲之時左傳史嚚曰神聰明正直而

一者也此正直指栢古者立社必樹其土所宜



鳳領九雛哀鳴翔其外鳴鴉志氣滿養子穿穴內歐陽

建詩松栢隆冬瘁然後知歲寒禮器如竹箭之有

筠也如松栢之有心也二者居天下之大端矣故貫

四時而不改柯易葉樂府鳳凰鳴啾啾一母將九

雛李頎詩枯桑老栢鳴鸛九雛鳴鳳亂啾啾此

段正言栢癩丹客從何鄉來佇立久吁怪靜求元精

鳳四句題外象人受元精此段以感慨作結托寄

甚深與後古栢行宜參

看起伏語意總出一律

病橘

羣橘少生意雖多亦奚爲惜哉結實少酸澁如棠梨  
剖之盡蠹蟲采掇爽其宜紛然不適口豈止存其皮

蕭蕭半死葉未忍別故枝玄冬霜雪積况乃迴風吹

嘗聞蓬萊殿羅列瀟湘姿此物歲不稔玉食失光輝

寇盜尚憑陵當君減膳時汝病是天意吾愁罪有司

憶昔南海使奔騰獻荔支百馬死山谷到今耆舊悲

爾雅注棠今之杜梨陸曰其子有赤白美惡白色爲

甘棠赤色者澁而酢梁元帝書適口充腸無索弗

獲庭之山其木多橘鮑照詩橘生湘水側非陋人莫傳

逢君金華宴得在玉几前按太真外傳開元末江

陵進乳柑橘上以十枚種于蓬萊宮天寶十載秋結

實于是宣命賜及宰臣左傳憑陵我城郭漢書

膳罪有司恐其不能封殖而供命也晉武帝詔大官減

南海獻龍眼荔支十里一置五里一候奔騰險阻死



者繼路唐卷為臨武長上書言狀和帝罷之唐國  
史補貴妃生于蜀好食荔支南海所生尤勝蜀者每  
歲飛馳以進○自首至况乃回風吹正寫病橋嘗聞  
蓬萊殿至吾愁罪有司言橋之病不能充貢故為憂  
之舍懸諷意末段借荔支以見供命之苦橋  
亦猶然以陪作織題之外象也無限悲感

枯櫻廣志櫻一名栴櫚狀如蒲葵有葉無枝  
陳藏器本草其皮作繩入水千年不爛

蜀門多櫻櫚高者十八九其皮割剝甚雖眾亦易朽

徒布如雲葉青青歲寒後交橫集斧斤雕喪先蒲柳

傷時苦軍乏一物官盡取陳琳檄劉元元盧諶

蒲柳翻案語蒲柳之質望秋先零而此枯櫻反先于  
蒲柳矣所以然者何也軍興乏用一物之微官盡取  
之不免斧斤之交橫耳齊高帝紀時軍容寡闕乃  
編櫻皮為馬具○此段正言枯櫻之由悉索敝賦物

力盡而民不堪命矣嗟爾江漢人生成復何有有同

枯櫻木使我沉嘆久死者即已休生者何自守此段

及人正意啾啾黃雀啄側見寒蓬走念爾形影乾摧

殘沒藜莠虞世基詩零落三秋幹摧殘百尺桐黃

之飄零也○末段  
又言櫻無限感慨

枯栴

梗栴枯嶮嶮鄉黨皆莫記不知幾百歲慘慘無生意

上枝摩蒼天下根蟠厚地巨圍雷霆折萬孔蟲蟻萃

凍雨落流膠衝風奪佳氣白鵠遂不來天雞為愁思



猶含棟梁具無復霄漢志良工古昔少識者出涕淚

魏文帝詩修幹摩蒼天楚詞使凍雨兮灑塵爾雅注江東呼夏月暴雨為凍雨庾信詩枯楓乍落膠

楚詞衝風至今水揚波注衝風隧風也吳邁遠詩可憐雙白鶴爾雅翰名天雞注赤羽鳥班

彪王命論窳稅之材不荷棟梁之任○此段極言柁之枯而為物情所棄如此識者惜之種榆水

中央成長何容易截承金露盤裊裊不自畏齊民要術榆性

軟弱久無不曲例非佳好之木三輔故事武帝于建章宮立銅柱高二十丈上有仙人掌承露師曰

榆生水中地卑而物賤今截為承露盤以弱脆之物而勝此重任能不自畏乎○亦借客作結以柁樹比

大材不見用以水榆比小材居重任感慨良深

所思原注得台州司戶處消息

鄭老身仍竄台州信始傳為農山澗曲臥病海雲邊

世已疎儒素人猶乞酒錢徒勞望牛斗無計劓龍泉

續晉陽秋孔安國少而孤貧能善樹節以儒素見稱公前戲簡鄭廣文兼呈蘇司業源明詩賴有蘇司

業時時乞酒錢正此註脚越絕書楚王使歐治子為鐵劍三枚一曰龍泉一名太阿一日工市張華傳

華見斗牛之間嘗有紫氣補雷煥為豐城令煥到縣掘歛屋基得石函中有雙劍並刻題一曰龍泉一日

太阿按台州屬吳乃牛斗分野度之貶台州如劍之埋於土但遠望有衝斗之氣無計出之也此因牛

斗而思及龍泉正與因瓜而思及鄭瓜州同意

不見原注近無李白消息

不見李生久佯狂真可哀世人皆欲殺吾意獨憐才



敏捷詩千首飄零酒一杯佳山讀書處頭白好歸來

漢書儒林傳魯榮廣高材敏捷○太白集中多匡廬詩其書懷云僕許廬山頂飡霞漱瑤泉半夜水軍來尋陽滿左解空名適自誤迫脅上樓船可証太白為承王璘迫致時正在廬山此詩匡山讀書處頭白好歸來蓋深惜其放逐之久望其歸尋舊隱耳

世已賴爾... 匡山讀書處... 頭白好歸來



