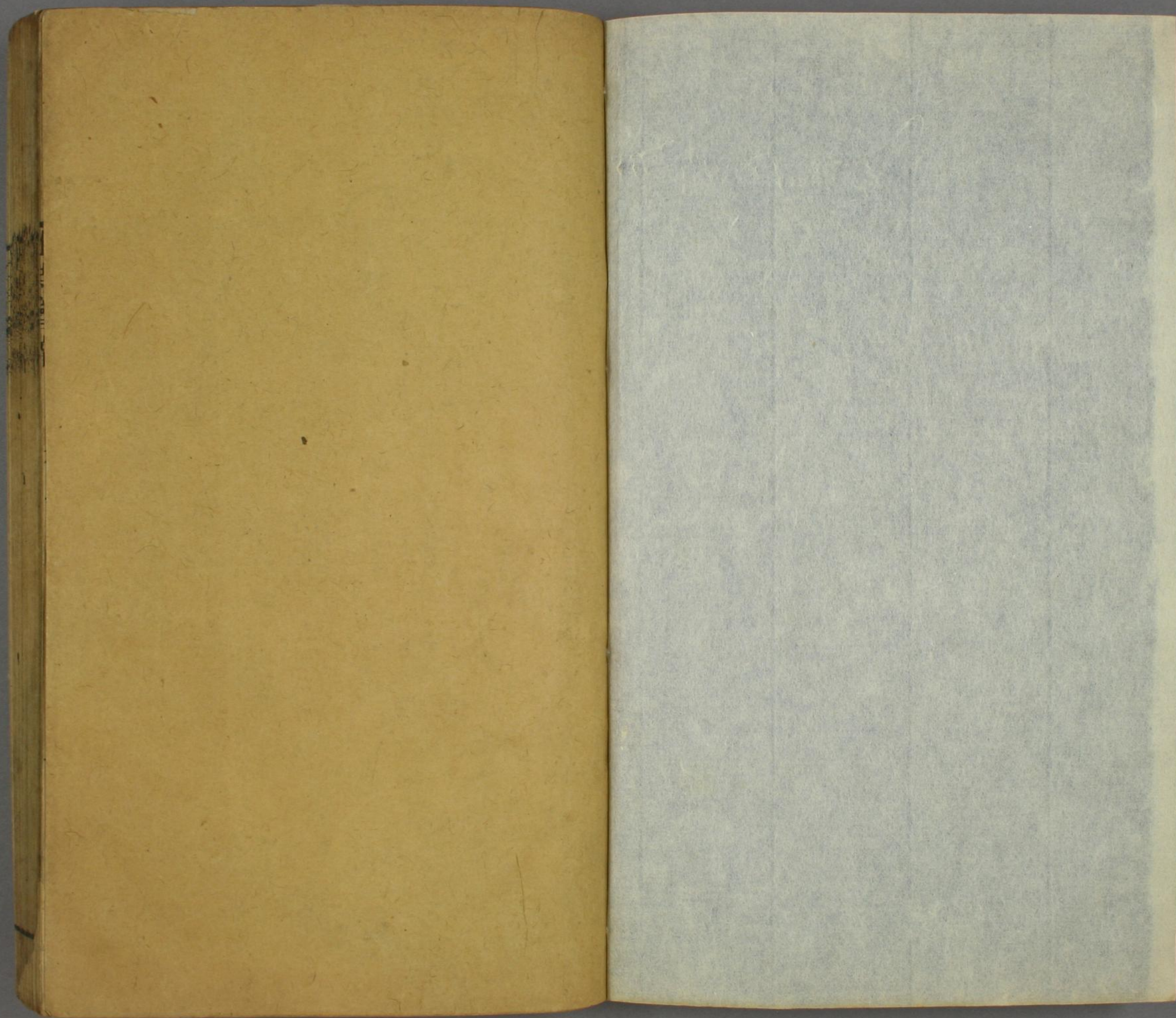


土岐文庫
文庫17
W129
2





25-2

文庫 17
W 129
2

目錄

蕭山張 遠邇可著

至德乾元間往奉先還京師及祿山反至鳳翔官左

拾遺作

自京赴奉先縣詠懷五百字 奉先劉少府新

畫山水障歌 白水崔少府高齋三十韻 三

川觀水漲 悲陳陶 悲青坂 避地 對雪

月夜 蘇端薛復筵簡薛華醉歌 元日寄

韋氏妹 春望 得舍弟消息二首 憶幼子

上詩會序

卷之四

010185186496

昭和六十年二月一日贈
土岐善磨氏寄

一百五日夜對月 遣興 塞蘆子 哀江頭
 哀王孫 大雲寺贊公房四首 雨過蘇端
 喜晴 晦日尋崔戢李封 送率府程錄事還
 鄉 鄭駙馬池臺喜遇鄭廣文同飲 喜達行
 在所 述懷 得家書 送長孫九侍御赴武
 威判官 送樊二十三侍御赴漢中判官 送
 從弟亞赴河西判官 送韋十六評事充同谷
 防禦判官



杜詩會粹

同邑毛大可先生定
 遂安毛際可會侯叅
 蕭山張 遠邇可著

○○○自京赴奉先縣詠懷五百字

舊書玄宗紀天寶十四載冬十月上幸華清宮十一月丙寅祿山反公赴奉先時玄宗正在華清宮所以詩中言驪山事特詳十一月九日祿山反書至長安玄宗猶未信故詩中但言歡娛聚斂亂在旦夕而不及祿山反狀

首段述生平大志甘契潤安於意拙常

杜陵有布衣。老大意轉拙。許身一何愚。竊比禹與契。

觀豁真成稷契

次段言志在得居
濟民此通言大旨

三段傷抱志莫
伸

居然成濩落。白首甘契闊。蓋棺事則已。此志常觀豁。
窮年憂黎元。嘆息腸內熱。取笑同學翁。浩歌彌激烈。
非無江海志。蕭灑送日月。生逢堯舜君。不忍便未訣。
當今廊廟具。構厦豈云缺。葵藿傾太陽。物性固莫奪。
顧惟螻蟻輩。但自求其穴。胡為慕大鯨。輒擬偃溟渤。
以茲悟生理。獨耻事干謁。兀兀遂至今。忍為塵埃沒。
終愧巢與由。未能易其節。沈飲聊自遣。放歌頗愁絕。
莊子瓠落無所容司馬云瓠布濩落零落詩死生契闊韓詩外傳孔子曰學而不已闔棺乃定宋契闊劉毅曰丈夫蓋棺事方定矣謝靈運詩窮年迫憂患莊子我其內熱與陸機詩無以肉食資取

四段自京赴奉
先時值苦寒

五段記遊幸之
途識恣情荒案

笑葵與藿。蘇武詩長歌正激烈莊子江海之士山谷之人輕天地細萬物而獨往者也薛孝通聯句既逢堯舜君願上萬年壽別賦詎能摹暫離之狀寫未訣之情者乎潘尼詩廣厦構衆林曹植表葵藿之傾葉太陽雖不為迴光然終向之者誠也焦贛易林蟻封戶穴大雨將集嵇康養生論悟生理之易失知一過之害生顏延之五君歲暮百詠韜精日沈飲此段歷味其懷蓋自敘也 歲暮百
草零。疾風高岡裂。天衢陰崢嶸。客子中夜發。霜嚴衣
帶斷。指直不能結。曹植詩韓終與王喬要我於天衢此段自京赴奉先時景 凌
晨過驪山。御榻在嵒嶮。蚩尤塞寒空。蹴踏崖谷滑。瑤
池氣鬱律。羽林相摩戛。君臣留懽娛。樂動殷膠葛。賜
浴皆長纓。與宴非短褐。嵒徒結切西京賦託喬基于山岡直嵒霓以高居集韻

六段訛賜予之濫
亦尔俸尔禄民膏
民情之意

噪亦作峴通作霓甘泉賦蚩尤之倫帶干將秉玉
威駢羅列布魚頡鳥跖江賦氣滃渤以霧杳時鬱
律其如烟安世房中歌芬樹羽林雲景杳冥唐兵
志高宗龍朔二年始取府兵越騎步射置左右羽林
軍大朝會則執仗以衛階陛行幸則夾馳道為內仗
清宮下置長湯數十賜從臣浴明皇雜錄上嘗於華
父○此段言玄宗在驪山儀衛之盛君臣歡樂如此
形庭所分帛本自寒女出鞭撻其夫家聚斂貢城闕
聖人筐篚恩實欲邦國活臣如忽至理君豈棄此物
多士盈朝廷仁者宜戰慄西都賦玉階形庭周禮
出夫家之征以時徵其賦詩在城闕今京師有
關得稱城闕他則否通鑑註唐人稱天子皆曰聖
人齊書高帝手勅其孫南譙太守珍國曰卿愛人
活國甚副朕意○此段公見當時賜予之濫故深責

七段刺后戚之奢
衛霍以比國忠神
仙玉质指貴妃諸
姨其致礼蓋有由
夫

八段憶途次倉皇
情狀

諸臣以諷 况聞內金盤盡在衛霍室中堂有神仙烟霧蒙
玉質煖客貂鼠裘悲管逐清瑟勸客駝蹄羹霜橙壓
香橘朱門酒肉臭路有凍死骨榮枯咫尺異惆悵難
再述內金盤尚方器用衛霍皆內戚以比國忠
詞金相玉質神仙玉質指貴妃及諸姨
平御覽楚莊攻宋王孫子曰厨有臭肉尊有敗酒而
三軍有飢色○此段言后戚之奢而不忘凍餓之衆
因路經而北轅就涇渭官渡又改轍羣水從西下極
生感也 日高崒兀疑是崆峒來恐觸天柱折河梁幸未折枝
撐聲窸窣行李相攀援川廣不可越長安志涇陽縣
直西京之北地志涇水發源安定郡開頭山即崆
峒山列子共工氏怒而觸不周之山折天柱絕地

九段述到家窮
困境况

末以憫亂作結
身世之悲深矣

首叙屏障山水

二段贊其筆意
超絕

本詩會釋

維枝撐河梁交柱也憲宰聲不安也左傳行李之往來袁山松山川記高山嗟峨巖石磊落傾側
祭迴下臨峭壁行者攀援牽蘿帶索祿山反書至帝雖未信一時人情惟憂議斷河橋為奔竄地所以行李攀緣而急渡也
此老妻寄異縣十口隔風雪
誰能久不顧庶往共饑渴入門聞號咷幼子餓已卒
吾寧捨一哀里巷亦嗚咽所愧為人父無食致天折
豈知秋禾登貧窶有倉卒古樂府他鄉各異縣展轉不相見
易先號咷而後笑曹植詩倉卒骨肉情
生常免租稅名不隸征伐撫跡獨酸辛平人固騷屑默思失業徒因念遠戍卒憂端齊終南瀕洞不可撥劉向九歎風騷屑以搖木今谷未傳百姓失

業流散謝靈運詩顧已識憂端
淮南子濛鴻瀕洞許慎注瀕音項說文撮拾取也魏武樂府明明如月何時可掇憂從中來不可斷絕
此段推開作結言如我輩既免租稅之徵不隸征伐之籍酸辛尚爾如此則平人之困苦可知况彼之失業遠戍者哉所以憂從中來不可撥耳政與許稷契憂黎元等語應相

奉先劉少府新畫山水障歌英華云奉先尉劉單宅作

堂上不合生楓樹怪底江山起烟霧聞君掃却赤縣

圖乘興畫遣滄洲趣唐方言底字作何字解顏氏家訓師古正謬云何物為底此本

言何等物其後遂省促言直云等物耳史記孟子傳鄒行以為中國名曰赤縣神州中國外如赤縣神州者九所謂九州也
謝眺詩畫師亦無數好手不復協滄洲趣此段從畫敘起

士詩會萃

卷之四

四

三段形容山水之神奇

四段借寫山水中景物

可遇對此融心神知君重毫素豈但祁岳與鄭虔筆
 跡遠過楊契丹得非玄圃裂無乃瀟湘翻悄然坐我
 天姥下耳邊已是聞清猿反思前夜風雨急恐是瀟
 城鬼神入元氣淋漓障猶濕真宰上訴天應泣野亭
 春還雜花遠漁翁暝踏孤舟立滄浪水深青冥闕欹
 岸側島秋毫末不見湘妃鼓瑟時至今斑竹臨江活
 薛道衡詩不蒙女史進更失畫師情庾肩吾傳張
 士簡之賦周升逸之辨亦成佳手難可復遇左思
 詩聊可瑩心神五君詠深心託毫素李嗣真畫
 錄空有其名不見踪跡二十五人祁岳在李國恒之
 下唐書鄭虔善圖山水嘗自寫其詩并畫以獻帝
 大署其尾曰三絕沙門彥琮後畫錄隋參軍楊契

五段因少府而并及其子應前畫師一
 未見画而思托
 身世外應前天姥
 二句

丹六法頗該殊豐骨氣山東體製允屬斯人穆天
 子傳乃為銘迹於玄圃之上以詔後世圖經湘水
 自陽海發源至零陵北而營水會之二水合流謂之
 瀟湘瀟者水清深之名吳越郡國志天姥山與
 括蒼相連春月樵者聞簫鼓笳吹之聲聒耳寰宇記
 天姥山在剡縣南八十里又蒲城縣本漢重泉縣
 開元中改為奉先風雨急四句即是泣風雨感鬼
 神意論衡天稟元氣人受元精老子有真宰足
 以制萬物五行志中和三年浙西天鳴聲如轉磨
 是謂天泣楚詞使湘靈鼓瑟今博物志舜崩於
 蒼梧二如啼以淚揮竹竹盡劉侯天機清愛畫入骨
 斑○以上極狀畫景入神
 巔崖裏小兒心孔開貌得山僧及童子若耶溪雲門
 寺吾獨何為在泥滓青鞋布襪從此始文賦方天機
 峻科漢

書鄒陽傳厚德長君入于骨髓水經注若耶溪水
上承唯峴麻谿谿下孤潭周數畝甚清深吳越春秋
註若耶溪在會稽縣南二十五里水經注山陰縣
南有玉笥竹林雲門天柱精舍盡泉石之好南史
何胤以會稽多靈異往游焉居若耶山雲門寺西
征賦奮迅泥滓○此段因劉侯善畫而并及其子且
因畫中所見山水而起塵
外之思題之外象俱出

白水崔少府十九翁高齋三十韻

公自奉先
來依舅氏

崔少府

五字是竊旅真境

客從南縣來浩蕩無與適旅食白日長况當朱炎赫

寰宇記蒲城本漢重泉縣地後魏分白水縣置南白
水縣以在白水之南為名開元中改為奉先公從
奉先來循其舊名故曰南縣梁元帝高齋坐林杪
纂要夏曰朱夏炎夏○首四句序起

首四叙來踪魚
記時候次叙
高齋遠景次
八摹高齋近

景上四記所見

下四記所聞次

八崔少府叙

舅氏款待之情

次述山中妄幻之

狀風狂水激故蛟

折盤渦雷動烟

迷故題惻惻感寫

景而魚影時事

語舍此賦次十定

華山而慨時事

信宿游衍聞清晨陪攀躋傲睨俯峭壁崇岡相枕帶

曠野迥咫尺始知賢主人贈此遣愁寂魏收詩瀉溜

曲岸平左傳一宿曰舍再宿曰信詩出王游衍

江賦馮夷倚浪以傲睨舌辭賴得賢主人覽取

為吾繼○此危階根青冥曾冰生浙瀝上有無心雲

下有欲落石泉聲聞復急動靜隨所激鳥呼藏其身

有似懼彈射吏隱識情性茲焉其窟宅雪賦霰浙瀝

去來辭雲無心以出岫宣帝紀毋得春夏摘巢探

卵彈射飛鳥汝南先賢傳鄭欽吏隱於蟻陂之陽

宅○天台賦靈山之窟窟白水見舅氏諸翁乃仙伯杖

藜長松下作尉窮谷僻為我炊雕胡逍遙展良覲天

次八翼將相協
謀以靖亂未結
到少府席上有
倉卒待皇之
意

杜詩會釋

君傳有紫陽左公太極仙伯宋玉諷賦主人之女
為臣炊雕胡之飯天招設菰梁些註菰梁蔣實謂雕
胡也晉書袁粲獨步園林杖策逍遙謝坐久風
靈運詩引頌冀良觀此段敘少府相款
頗怒晚來山更碧相對十丈蛟歛翻盤渦圻何得空
裏雷殷殷尋地脉烟氛靄崑崙崑崙崑崙崑崙崑崙崑崙
峒巖回首如不隔前軒頽反照巉絕華嶽赤海賦盤
波濤山頽詩殷其雷華山志嶽東北有雲臺峯
其山兩峯崢嶸四面懸絕上冠景雲下通地脉巍然
獨秀下有穴昔有人入此穴出東方山行云經黃河
底上聞流水聲崑崙崑崙崑崙崑崙崑崙崑崙崑崙崑崙
水東南此段敘高兵氣漲林巒川光雜鋒鏑知是
齋雨後落照之景
相公軍鐵馬雲霧積玉觴淡無味胡羯豈強敵長歌

激屋梁淚下流衽席漢書西域傳姑句家矛端生火
陸機諸侯論鋒鏑流于絳闕唐書祿山反以哥舒
翰為太子先鋒兵馬元帥明年正月進位尚書左僕
射同中書門下平章事黃昏天子頽獻萬年之玉
觴內景經淡然而味天人糧晉書上黨武鄉羯
人石勒有胆力善射夷有十九種羯其一也唐書顏
杲卿罵祿山曰汝本營州牧羊羯奴蘇武詩長歌
正激烈列子韓娥過雍門鬻歌假食既去人生半
而餘音繞梁此段因高齋所見帶敘時事
哀樂天地有順逆慨彼萬國夫休明備征狄猛將紛
填委廟謀蓄長策東郊何時開帶甲且未釋欲告清
宴罷難拒幽明迫三嘆酒食旁何由似平昔罷一作
稚圭歌人祇分哀樂半李陵書猛將如雲謀臣如
雨劉楨詩職事相填委范曄光武贊明明廟謀

上詩會釋 卷之四 七

糾糾雄斷過秦論始皇振長策而御宇內漢書註
長策以乘馬為喻也策所以擗馬書序淮夷徐戎
並興東郊不開曹植詩終宴不知疲鮑照詩一
為天地別豈直限幽明幽明作生死解左傳魏
子曰惟食忘憂吾子置食之間
三嘆何也○此段感慨作結

三川觀水漲二十韻舊唐書三川縣屬鄜州以華池水黑水及洛水

三川同會因各

我經華原來不復見平陸北上惟土山連天走窮谷

火雲無時出飛電常在目長安志華原縣本漢役初縣地隋開皇六年改泥陽

為華原縣貞觀十七年屬雍州大足元年隸京兆府

原縣東南四里盧思道納涼賦火雲赫而四舉何遜詩密雲窮浦暗飛電遠洲明此從漲前一段

敘起自多窮岫雨行潦相逐鬱鬱川氣黃羣流會空

曲清晨望高浪忽謂陰崖踣恐泥窟蛟龍登危聚麋

鹿枯查卷拔樹礪硯共充塞聲吹鬼神下勢閱人代

速不有萬穴歸何以尊四瀆魏都賦窮岫洩雲海

賦磊芻芻而相逐潘岳詩川氣冒山嶺驚湍激岩

阿西征賦眺華嶽之陰崖江賦孤攬登危而雍

容不可查水中浮木魏文帝怨歌行拔樹偃秋稼天

瀆者江河淮濟也此段及觀泉源漲反懼江海覆

極狀雨勢所以致漲之由漂沙圻岸去漱壑松栢禿乘陵破山門迴幹裂地軸

交洛赴洪河及關豈信宿應沉數州沒如聽萬室哭

幹鳥活切○海賦漂沙碧石謝靈運詩圻岸屢崩

賦乘陵高城山門泛言朱云即土門山恐非

惠連詩傾河易迴舊唐書洛交縣屬鄜州洛水之名

山故各按交洛交于洛水也與洛交異關謂潼關

在華山之東豈信宿言水勢之速不再日而至也

應沉二句言勢大而疾恐有沉沒之懼如聽哭聲耳

○此段正穢濁殊未清風濤怒猶蓄何時通舟車陰

氣不黤黤陸機高祖功臣贊芒芒宇宙上塲下黤注

凝兮雪夏零○此段浮生有蕩汨吾道正羈束人寰

難容身石壁滑側足雲雷屯不已艱險路更踟普天

無川梁欲濟願水縮莊子其生也若浮鮑照舞鶴賦歸人

寰之喧卑易雲雷屯君子以經綸

路踟險艱魏文帝詩欲濟河無梁

兆襲京邑人夢河神為縮水脉及兆至有行人言水

淺處導焉遂策馬涉渡直叩宮門梁簡文箏賦望交

河之水縮○因悲中林士未脫衆魚腹舉頭向蒼天

此段自敘

安得騎鴻鵠王康琚詩今雖盛明世能無中林士

水漲而轉思中林之士沉沒與自京赴奉先詩默思

失業徒因念遠戍卒并茅屋為風雨所拔歌安得廣

屢千萬間全意

悲陳陶唐書至德元載十月房琯自請討祿

孟冬十郡良家子血作陳濤澤中水野曠天清無戰

本言會和

聲四萬義軍同日死羣胡歸來雪洗箭仍唱夷歌飲

都市都人回面向北啼日夜更望官軍至漢書六郡良家子選

給羽林期門唐書時瑄效古法用車戰賊縱火焚之人畜大亂官軍死傷者四萬餘人雪洗雪拭也

晉書安帝紀東土遭亂企望官軍之至末語見民之不忘于唐○公于房瑄則救之于詩則悲之並

悖也行不

悲青坂青坂地名史云瑄敗陳陶殘卒數千不能軍帝使哀夷散復圖進取青

坂東門駐軍之地

我軍青坂在東門天寒飲馬太白窟黃頭奚兒日向

西數騎彎弓敢馳突山雪河水野蕭瑟青是烽烟白

陳陶傷主帥之輕敵青坂傷中官之促戰大敗之餘詰朝再戰

喪師曷怪乎

忍待明年莫

倉卒真婆心

生勝算

是骨焉得附書與我軍忍待明年莫倉卒古樂府飲

辛氏三秦記太白山在武功縣南去長安三百里不知高幾許諺曰武功太白去天三百飲馬太白

其依山而守乎唐書室韋東胡之北邊黃頭奚部也奚亦東胡種東北契丹西突厥南白狼河北靺鞨

祿山事跡祿山反發同羅奚契丹室韋曳落河之衆號父子軍魏后塘上行教君安息定慎莫致倉卒

時公陷賊中故曰附書我軍史云瑄欲持重有所伺中使邢延恩促戰遂敗忍待句即瑄持重意也

避地

避地歲時晚竄身筋骨勞詩書逐墻壁奴僕且旌旄

行在僅聞信此生隨所遭神堯舊天下會見出腥臊

劉楨詩竄身清漳濱王褒頌勞筋骨終日矻矻神堯指高祖詩書二句亂世之情身歷乃見

七詩會萃 卷之四 十

對雪

三對雪之景
六對雪之况前
日秋吟傷官軍
之新敗末云秋
生慮賊勢之方

月夜

戰哭多新鬼，愁吟獨老翁。
亂雲低薄暮，急雪舞迴風。
瓢棄樽無綠，爐存火似紅。
數州消息斷，愁坐正書空。

洛神賦：若流風之迴雪。世說：殷浩坐廢終日書空作咄咄怪事四字。

不言思兒女
情在言外

今夜鄜州月，閨中只獨看。
遙憐小兒女，未解憶長安。
香霧雲鬟濕，清輝玉臂寒。
何時倚虛幌，雙照淚痕乾。

鄜音孚。唐書：鄜州洛交郡，屬關內道。時公家屬寓鄜州三川。長安公所居。阮藉詩：明月耀清暉。江淹詩：煉藥照虛幌。隋宮詞曲：淚痕猶尚在。此公對月思家之詩，唯兒女未解憶，所以獨看也。

蘇端薛復筵簡薛華醉歌

唐科名記：蘇端至德三載及第。薛

復未詳。獨孤及燕集詩序：右金吾倉曹薛華會其某于署之公堂。

首六為一段叙端
復筵宴上三漢主
賓下三點時景次
則當筵有感春
帶餘寒借酒舒
懷生逢世亂借酒
寬憂少為老成
引酒缺笑作三
層寫意為一段

文章有神交有道，端復得之名譽蚤。
愛客滿堂盡豪傑，開筵上日思芳草。
安得健步移遠梅，亂插繁花向晴昊。
千里猶殘舊冰雪，百壺且試開懷抱。
垂老惡聞戰鼓悲急觴，為緩憂心擣少年。
努力縱談笑，看我形容已枯槁。
劉孝綽歌：愛客待驪歌。晉書：車胤善於賞會。謝安游集之日，輒開筵待之。書註：上日朔日也。樂府巾舞歌：健步哺誰當吾。謝靈運詩：急觴盪幽默。詩：我心憂傷，惄焉如擣。屈原傳：形容枯槁。此段。

座中薛華善醉歌，歌詞自作風。

三段致簡薛
華

未結醉歌之意
新知樂謂主賓
相得不自保謂
亂離可悲氣酣
四句承新知樂
忽憶二句承不
自保此意憂

樂典前悲爰
相應

三四見鍾離無恙
京國已非有世
滄桑之感秦
城之所居郢樹
妹所在

格老

近來海內為長句汝與山東李白好何劉沈謝

力未工才兼鮑照愁絕倒白隴西成紀人涼昭武王

唐書白山東人此稱山東蓋太白父為任城令因家

焉生平客齊充間最久故時人以山東李白稱之觀

太白東魯曾吟學劍來山東可証梁書何遜文章與

劉孝綽並見重于世世謂之何劉世祖著編論之云

詩多而能者沈約少而能者謝朓何遜宋書鮑照

文詞瞻逸嘗為古樂府文甚道麗世說衛玠談道

平子絕倒諸生且盡新知樂萬事終傷不自保氣

此段味薛華 醉日落西風來願吹野水添金杯如澆之酒常快意

亦知窮愁安在哉忽憶雨時秋井塌古人白骨生青

苔如何不飲令人哀楚詞樂莫樂於新相知左傳

青苔諸生二句承上起下氣酣以下結還醉歌言

元日寄韋氏妹

近聞韋氏妹迎在漢鍾離郎伯殊方鎮京華舊國移

秦城迴北斗郢樹發南枝不見朝正使啼痕滿面垂

漢書地理志鍾離縣屬九江郡一統志屬鳳陽府

詩自伯之東婦人稱其夫曰郎曰伯西都賦殊

方異類莊子舊國舊都望之悵然移者言為祿

山所移奪也回北斗即斗柄東而天下皆春意

古詩越鳥巢南枝左傳諸侯朝正于王王宴樂之

為之賦湛露唐會要天寶六載勅中書門下省自今

以後諸道應賀正使並取元日隨京官例序立便見

秦城公所居郢樹妹所在北斗南枝切元日末言

卷之四

十二

本言會科
朝正之使不見則禍
亂未平相見無日也

春望

上四春望之景
觀物傷懷下四
春望之情通

國破山河在城春草木深感時花濺淚恨別鳥驚心
烽火連三月家書抵萬金白頭搔更短渾欲不勝簪

聞人舊詩林有驚心鳥園多奪目花 梁史王筠久
在沙場得家書曰抵得萬金 鮑照詩白頭零落不
勝簪 溫公詩話古人為詩意在言外如此詩言山
河在明無餘物矣草木深明無人矣花鳥平時可娛
之物見之而泣聞之而悲
則時可知矣他皆類此

得舍弟消息二首

此初得消息憐弟而渡自傷

近有平陰信遙憐舍弟存側身千里道寄食一家村

三四止述所傳之信酬
戰日新見殺伐未休
血痕曰舊見亂離
已久

烽舉新酣戰啼垂舊血痕不知臨老日招得幾時魂

漢書地理志平陰在平城南唐書平陰縣隋屬濟州
天寶十三載州廢縣屬鄆州 楚詞欲側身而無所
側身二句俱從信字來着弟身上

汝懦歸無計吾衰往未期浪傳烏鵲喜深負鵲鴿詩

生理何顏面憂端且歲時兩京三十口雖在命如絲

西京雜記乾雀噪而行人至 詩鵲鴿在原兄弟急
難 後漢劉茂傳孫福為賊所圍命如絲髮 按兩
京公在西京弟在東京也三十口合公與弟家屬而
言公赴奉先詩老妻寄異縣十口隔風雪止言十口
可明 此叙兄弟遠離而嘆資生無計也

憶幼子

公幼子宗武
小名驥子

弟不能歸世傳鵲喜
公不能往深負鵲鴿詩
見難有消息而彼此
懸隔也何顏面窮
因而慚且歲時銷
憂無日家口危如
絲髮不但兄弟兩
人難保矣

在言會和

此章情景間叙

鶯歌只換言景子

隔誰論言情澗

水柴門家在廊

州之景愁睡情

軒長安思子之

情

前半寫思家之意

並無家二字已暗埋

五六後半寫家人之

情悲牛女字又彼

此雙結此詩人

其出語之奇不知

其布局之整

此詩以無家二字為

主因對月故曰無家

而感時淚淚有如此

金波其正說月愛

止三四句五六下總

言無家之感耳

他傷句不指月言

言正值此傷者皆

花也忘我時在淚

淚之類夢弼注謂

紅蕊桂花也恐掬

對月而謬為之說

身

驥子春猶隔鶯歌煖正繁別離驚節換聰慧與誰論

澗水空山道柴門老樹村憶渠愁只睡炙背俯晴軒

節換頂鶯歌與誰論頂猶隔何遜詩晴軒連瑞氣

在或作上屬公五六指鄜州幼子所

下屬幼子非

一百五日夜對月

寒食註據曆合在

無家對寒食有淚如金波斫却月中桂清光應更多

此離放紅蕊想像嘖青蛾牛女漫愁思秋期猶渡河

丹鉛錄季春火將王又已屬火故禁火而使寒食俗

傳為子推而然非也又見周禮司烜氏漢郊祀歌

月穆穆以金波

今視其初生仙人之足漸已成形桂樹後生

雜俎月桂高五百丈下有一人常斫之樹創隨合人

姓吳名剛西河人學仙有過謫令伐樹世說徐穉

年七歲常月下戲人語之曰若使月中無物當極明

耶徐曰不然譬如人眼中有瞳子無此必不明

四句本此詩有女化離嘖其嘆矣楚詞思故舊

以想像齊諧記桂陽城武丁有仙道謂其弟曰七

月七日織女當渡河諸仙悉還宮弟問何事渡河曰

織女暫詣牽牛此公對月憶內之詩斫却二句用

世說語此離想像一讀着公身上言我當此化離之

蟻也紅蕊月下所見泛言青蛾亦公憶家語因起下

牛女言牛女猶有渡河之期慨已之不若耳朱云

紅蕊指丹桂青蛾指姮娥非是

遣興

七言會萃

卷之四

十四

首四憶從前中四
嘆現在末四思將去
鹿門句傷妻子相
隔雁足句慨音信
不道世亂句愛
隔情深倘情二
句結得語實心
急

本言會和

驥子好男兒。前年學語時。問知人客姓。誦得老夫詩。
世亂憐渠小。家貧仰母慈。鹿門攜不遂。雁足繫難期。

天地軍麾滿。山河戰角悲。倘歸兔相失。見日敢辭遲。

陶潛詩。弱子戲我側。學語未成音。後漢書。龐德公。攜妻子登鹿門山採藥不返。襄陽記。鹿門山舊名蘇。

嶺山習郁立神祠于山刻二石鹿夾道口俗因以名。廟并名其山焉。蘇武傳。天子射上林中得雁足有。

繫帛書知武所在。晉書。蚩尤氏帥師魍魎與黃帝。戰於涿鹿帝乃命吹角為龍吟以禦之。問知二句。

緊頂學語時來正見好男兒也。即前詩聰慧與誰論。意敢辭遲言歸而相見已屬至幸尚敢以遲為辭耶。

塞蘆子

元和郡國志。塞門鎮在延州延昌縣西北三十里。鎮本在夏州寧朔縣界。開元二年移就蘆子關南金鎮所安置。蘆子關屬夏州北去鎮一十八里。塞堵塞也。

五城何迢迢。迢迢隔河水。邊兵盡東征。城內空荆杞。

唐書方鎮表。朔方節度領定遠豐安二軍及東中西。三受降城是為五城。隔河水。五城在黃河之北。

通鑑。祿山反。邊兵精銳皆徵發入援。謂之行營。留兵殘弱。匈奴蠶食之。此言邊兵之空。思明割

懷衛秀巖西未已。迴略大荒東。嶠函蓋虛爾。

唐書史思明雜

種胡人也。本名宰干。玄宗改為思明。高秀巖。大。哥。舒翰將降賊。為偽河東節度。至德二載正月。史思明

自博陵。蔡希德自太行。高秀岩自大同。引兵共十萬。寇太原。思明以為指掌可取。既得太原。當遂長驅取

朔方河隴。懷州河內郡。衛州汲郡。俱屬河北道。割割據也。山海經。有大荒東西南北經四篇。漢

書注。嶠山今陝縣二嶠是也。函。險。徒。虛。設。爾。此言嶠函。澗是也。虛爾言嶠函。雖險。徒虛。設爾。此言嶠函。

足恃。延州秦北戶。關防猶可倚。焉得一萬人。疾驅塞

上詩會和

卷之四

十五

蘆子舊唐書延州中都督府屬關內道在京師東北六百三十一里此言延州為秦之門戶是塞

正意蘆子關岐有薛大夫旁制山賊起近聞昆賊徒為退

三百里通鑑至德元年七月以陳倉令薛景仙為扶風太守兼防禦使賊遣兵寇扶風景仙擊却

之昆戎吐蕃也此蘆關扼內寇深意實在此誰

能叫帝閣胡行速如鬼漢張衡賦叫帝閣使關靡公

速遇險而不整詩如鬼如虻速如鬼言賊行師

迅速出沒如鬼遲則恐不及濟也此復正結題意

哀江頭曲江京師勝賞之地遭祿山焚劫

少陵野老吞聲哭春口潛行曲江曲江頭宮殿鎖千

門細柳新蒲為誰綠程大昌雍錄少陵原在長安縣西南四十里宣帝陵在杜陵縣

許后葬杜陵南園師古曰即今所謂少陵他書俱

作少陵杜甫家焉故自稱杜陵老亦曰少陵也恨

賦莫不飲恨而吞聲韓非子張孟談曰臣試潛行

而出漢書武帝起建昌宮度為千門萬戶康駢

劇談錄曲江池入夏則菰蒲葱翠柳陰四合碧波紅

藻湛然可愛此段因潛行曲江而哀之屬領起語

憶昔霓旌下南苑苑中萬物生顏色昭陽殿裏第一

人同輦隨君侍君側輦前才人帶弓箭白馬嚼齧黃

金勒翻身向天仰射雲一箭正墜雙飛翼明眸皓齒

今何在血污游魂歸不得西都賦虹旒霓旌雍錄

芙蓉苑故名南苑古樂府萬物生光輝漢書飛

燕立為皇后寵少衰女弟絕幸為昭儀居昭陽殿

又成帝游於後庭欲與班婕妤好同輦舊唐書百官

志內官才人七人正四品何遜詩栢彈隋珠丸白

西樵曰亂離事
只叙得兩句清
渭以下純是唱嘆
出之

筆力以是高一不可
及樂天長恨便覺
相去萬里又白只
兩句亦是唱歎
不是實叙

馬黃金勒明皇雜錄上幸華清宮貴妃姊妹各購名馬以黃金為銜勒射雉賦昔賈氏之如臯始解顏於一箭隋書長孫晟射鵬一發雙貫潘尼上巳詩舉弋落雙飛傅玄歌蛾眉雙翠羽明眸發清光後漢謝夷吾傳游魂假息無所施刑唐國史補玄宗幸蜀至馬嵬驛縊貴妃于佛堂梨樹之前太真外傳妃死瘞于西郭之外一里許道北坎下此段追敘玄宗與貴妃苑中相樂之况及馬嵬賜死之本未所謂樂極悲來也王建宮詞正遣才人鬪射飛與輦前才人清渭東流劍閣深去住彼此無消息人生有情淚露臆江草江花豈終極黃昏胡騎塵滿城欲往城南忘城北一作望城北舊唐書劍州劍門縣界山大劍山有閣道三十里玄宗是時幸蜀故云樂府拾得楊花淚露臆曹植詩天地無終極言

西樵曰此等自是
老杜獨絕他人字
不能道矣又白起
似謠似詭笑兀而
省却多少鋪叙

江草江花豈有終盡乎而人生未免有情不覺觀此增淚耳即感時花濺淚意匪游筆記欲往城南忘南北言惶惑避死不能記其南北也與起二句相應此段結到公身上正言其哀耳

哀王孫舊唐書十五載六月九日潼關不守上自延秋門出親王妃主王孫以下多從之不及

長安城頭頭白烏夜飛延秋門上呼又向人家啄大屋屋底達官走避胡金鞭折斷九馬死骨肉不待同馳驅漢五行志成帝時童謠曰城上烏尾畢逋通景篡位令飾朱雀門其日有白頭烏萬計集于門樓童謠曰白頭烏拂朱雀還與吳公蓋用其事以侯景比祿山也長安志苑中宮亭凡二十四所西面二門南曰延秋門北曰玄武門史記孟軻傳高門大

上寺會萃 卷之四 十七

屋尊寵之記公之長者達官之長杖註受命于君者名達于上謂之達官沈炯詩陳王裝璜勒晉后鑄金鞭西京雜記文帝自代來有良馬九匹名曰浮雲赤電絕羣逸驃紫燕驅綠螭龍子驎駒絕塵號為九逸腰下寶玦青珊瑚可憐王孫泣路隅問此段敘時事

之不肯道姓名但道困苦乞為奴已經百日竄荆棘

身上無有完肌膚西京雜記飛燕女弟昭儀遺飛燕珊瑚玦瑪瑙驅南史宣城王遣典籤柯令孫殺建安王子真子真走入床下叩頭乞為奴不許而死于寶晉紀論劉淵王彌之亂將相侯王交頭受戮乞為奴僕而猶不高帝子孫盡隆準龍獲此段乃實書王孫之哀

種自與常人殊豺狼在邑龍在野王孫善保千金軀

不敢長語臨交衢且為王孫立斯須準音拙漢高祖記帝隆準龍

顏李斐曰準鼻也文頴曰高帝感龍而生故其顏貌似龍長頸高鼻漢書外戚傳高帝名幸薄姬曰昨夢蒼龍據吾胸帝曰貴徵也遂為汝成之生文帝光武紀四七之際龍鬪野嵇康詩楊氏嘆交衢李陵詩長當從此別且復立斯須此段言王孫本屬帝種勉昨夜東風吹血腥東來橐駝滿舊都朔方健其自重

兒好身手昔何勇銳今何愚山海經禹殺相柳其血腥不可以樹五穀史思明傳祿山陷兩京以橐駝運御府珍寶于范陽不知紀極唐六典開元二十五年勅天下諸軍置兵防健兒于諸色征行人內顏氏家訓項世亂離衣冠之士雖無身手或聚徒眾違棄素業傲倖成功時哥舒翰將河隴朔方兵及蕃兵共二十萬拒賊敗績于潼關翰昔禦吐蕃稱精兵故云此段又言賊勢尚盛照上不敢長竊聞天子已傳位聖德北服語暗伏下慎勿出口

南單于花門勢面請雪耻慎勿出口他人狙哀哉王

孫慎莫疎五陵佳氣無時無傳位肅宗即位靈武也

然歸服聖德光武紀匈奴莫韃日逐王比自立為

南單于於是分為南北匈奴建武二十五年南單于

遣使詣闕貢獻奉藩稱臣花門即回紇時舉兵助

順詳後留花門後漢書耿秉卒匈奴舉國號哭或

至梨面流血梨即勞字割也示惻誠也樂毅書

先王報怨雪耻蘇秦列傳願君慎勿出干口史

記留侯傳秦皇東游良與客狙索隱狙伺伏也狙之

伺物為伏而候之唐紀高祖葬獻陵太宗葬昭陵

高宗葬乾陵中宗葬定陵睿宗葬橋陵是為五陵

光武紀蘇伯阿為王莽使至南陽遙望春陵郭晷曰

氣佳哉鬱鬱葱葱然末段慰之之詞

大雲寺贊公房四首

長安志大雲經寺在京城朱雀街南懷遠坊之

東南隅本名光明寺武后初幸此寺沙門宣政進大雲經經中有女主之符因改名焉

心在水精域衣霑春雨時洞門盡徐步深院果幽期

到扉開復閉撞鐘齋及茲醍醐長發性飲食過扶衰

把臂有多日開懷無愧辭黃鸝度結構紫鴿下梁恩

愚意會所適花邊行自遲湯休起我病微笑索題詩

江總大莊嚴寺碑影徹琉璃之道光遍水精之域

漢董賢傳重殿洞門注言門門相當也雜積寶經

寂靜徐步謝靈運撰征賦果歸期于願言又詩平

生協幽期涅槃經譬云從熱酥出醍醐譬般若波

羅蜜出大涅槃醍醐者譬于佛性佛性即是如來

唐本草醍醐酥之精液正觀輔行經見是慧性發

必依觀禪是定性發必依止前食貨志扶衰養疾

百禮之會非酒不行絕交論把臂之英宋登樂

府歌禮無爽物信靡媿辭何晏景福殿賦其結構則脩梁彩制雍錄不愚鏤木為之其中疏通或為方空或為連瑣其狀扶踈故曰呆愚又有細戶者刻為連文遞相綴屬其形如網後世遂有直織絲網張之簷牕以護禽雀紫鶴暗用釋氏鶴入佛影心不驚怖之語南史沙門惠休善屬文孝武帝命還俗本姓湯位至揚州從事史善屬文孝武帝命還俗乎太子曰僕病未能也傳燈錄釋迦拈起一花迦葉微笑遂授以正法眼藏○此首初到而述其情事與景如此

細軟青絲履。光明白氎巾。深藏供老宿。取用及吾身。自顧轉無趣。交情何尚新。道林才不世。惠遠德過人。

雨瀉暮簷竹。風吹春井芹。天陰對圖畫。最覺潤龍鱗。

隋煬帝設齋願疏色香細軟編滿十方爾雅綸似綸註綸糾青絲也音闐張華云綸草如宛轉繩後

漢書哀牢夷知染采文繡罽毼帛豐註外國傳曰諸薄國女子織作白氎花布南史高昌國有草其實如繭繭中絲如細纈名曰白氎子國人織以為布甚軟白交市用焉細軟光明用釋氏語雙關法也傳燈錄老宿有語生踈處常令熟熱熟熱處放令生踈深藏二句言本供老宿之用而吾竊用之想此時贊公以履與巾供公耳自顧謙詞交情指贊公高僧傳支遁字道林本姓關氏陳留人聰明秀徹每至講肆善標宗會一代名流皆著塵外之狎慧遠本姓賈氏雁門樓煩人性度弘偉風鑒朗拔居廬阜三十餘年化兼道俗張彥遠名畫記大雲寺東浮圖有三寶塔馮楞伽畫車馬并帳幙人物已剝落東壁北壁鄭法輪畫西壁田僧亮畫外邊四壁楊契丹畫畫斷吳道子嘗畫殿內五龍鱗甲飛動每欲大雨即生雲霧庚信詩龍來隨畫壁○此首臨暮之作唐韵十二文殿字以下皆屬真韵則芹字本在真世儒不察誤為出韵耳

三四果是名句

本言會釋

燈影照無睡心清聞妙香夜深殿突兀風動金琅璫
 天黑閉春院地清棲暗芳玉繩迥斷絕鉄鳳森翱翔
 梵放時出寺鐘殘仍殷床明朝在沃野苦見塵沙黃

維摩經譬如一燈燃千百燈冥者皆明又菩薩各坐香樹下聞斯妙香漢書西域傳註琅璫長鎖也今殿塔皆有之一曰殿角懸鈴其聲琅璫春秋元命苞玉衡南兩星為玉繩西京賦鳳騫翥于薨標咸邇風而欲翔薛綜註謂作鐵鳳凰令張兩翼舉頭敷尾以函屋上當棟中央下有轉樞常向風如將飛者梵放佛事至梵音必唱而誦之出寺謂梵音放聲出于寺之外也殷床殷亦屬鐘聲○此首夜間作總以聞見二字作骨燈影見也妙香聞也殿突兀見也金琅璫聞也天黑二句聞見俱寂也玉繩二句仰而見也梵放二句側而聞也此句聞見之清淨因以慨沃野之塵沙矣

童兒汲井華慣撻瓶在手霑灑不濡地掃除似無帚
 明霞爛複閣霽霧寒高牖側塞被徑花飄飄委墀柳
 艱難世事迫隱遁佳期後晤語契深心那能總鉗口
 奉辭還杖策暫別終回首泱泱泥汚人听听國多狗
 既未免羈絆時來憇奔走近公如白雪執熱煩何有

听與信通音銀○本草平旦第一汲為井華水汲井華供洒掃也故接下云云不濡地似無帚言洒掃之輕捷耳長安志大雲寺當中寶閣崇百尺時人謂之七寶臺文選註峯開也九辨臯蘭被徑今斯路漸非謝靈運詩佳期緬無像隱遁似有投足空門意故接晤語云云言聞贊公語而深契于心自多往復不能鉗口也陸機表鉗口結舌不敢上訴所天奉辭辭別也陸機詩杖策將遠尋九辨

上寺會萃

卷之四

二十一

猛犬信猜而迎吠兮左傳國狗之瘼無不噬也
是時賊將張通儒收錄衣冠汚以偽命不從者殺之
故云晉載記馬能千里不免羈絆
逝不以濯按執熱執字公詩俱作執持不解講言
近贊公之清曠令人心地自冷尚何有煩囂乎○此
首早起以後作歷敘欲別不忍別而期于後會耳

雨過蘇端原註端置酒

首四冒雨訪蘇
次記蘇君款待
之情末述雨後
遺懷之意
西進曰久旱雨亦
好既雨晴亦佳
皆是入胸臆間

雞鳴風雨交久旱雨亦好杖藜入春泥無食起我早
諸家憶所歷一飯跡便掃蘇侯得數遇歡喜勿傾倒
也復可憐人呼兒具梨棗濁醪必在眼盡醉攄懷抱
紅稠屋角花碧委墻隅草親朋縱談諢喧鬧慰衰老
詩風雨如晦鷄鳴不已
高士傳先幾掃跡虛室依然

語必先探而出之
耳

世說庾公謂孫公曰衛君長雖不及卿諸人傾倒處
亦不近恨賦濁醪夕引在眼即飽眼意公詩庭
蔬猶在眼牧童斯在眼每用之紅稠碧委暗舍
雨後景○首二句破題次段過蘇端頭風雨交句
况蒙霈澤垂糧粒或自保妻孥隔軍壘撥棄不擬道
阮藉詩一身不自保何況戀妻子
隔軍壘謂家在
三川不擬道言不掛齒煩
此段結還雨字應久旱
雨亦好句

喜晴

皇天久不雨既雨晴亦佳出郭眺四郊肅肅春增華
青熒陵陂麥窈窕桃李花春夏各有實我饑豈無涯
公詩肅肅花絮晚
莊子青青之麥生于陵陂
實字頂麥與桃李來唯其雨而晴所以得實我饑句又

頂實字來唯其有實可以免饑耳○此自公一身而言見晴之可喜干戈雖橫放慘澹
 鬪龍蛇其澤不猶愈且耕今未賒丈夫則帶甲婦女
 終在家力難及黍稷得種桑與麻漢五行志皇極之不建厥咎耗厥罰
 恒陰厥極弱時則有龍蛇之孽○此段推及時事而言見晴之可喜千載商山芝往者
 東門瓜其人骨已朽此道誰疵瑕英賢遇轆軻遠引
 蟠泥沙顧慚昧所適回首白日斜漢陰有鹿門滄海
 有靈槎焉能學眾口咄咄空咨嗟高士傳四皓避秦人商雒山作歌曰
 曄曄紫芝可以療饑蕭何傳邵平故秦東陵侯秦
 破為布衣貧種瓜長安城東甚美世謂東陵瓜老子
 子子所言者其人之骨已朽矣左傳不汝疵瑕
 誰疵瑕言古今佩其高蹈無人指摘也古詩軻軻

首叙晦日出遊

長苦辛賈誼傳夫固自遠引而速去揚子法言
 龍蟠于泥其肆矣陶潛詩顧慚華鬢負影隻立
 之陽望衡對宇歡情自接後漢姜肱傳隱身遯命
 遠浮海濱歷年乃還陶潛詩咄咄俗中惡且常從
 黃綺通鑑註咄咄咨嗟語也按公正用陶潛意言
 世人空言高舉實有幾人我則決然引退耳先言古
 人之道可尚既以不能遠引為慚未言必欲追踪高
 隱不徒付之咄嗟已也○此
 段推廣言之遙照干戈二句
 晦日尋崔戡李封唐志德宗時李泌請廢正
 則是前此以唐志德宗時李泌請廢正
 晦日為節也
 朝光入甕牖尸寢驚敝裘起行視天宇春氣漸和柔
 興來不暇懶今晨梳我頭出門無所待徒步覺自由

次往尋崔李二家

三段寫兩人至

性

四段對雨而感時事

本言會和

杖藜復恣意免值公與侯記儒行草門圭竇蓬戶甕牖尸寢反用寢不尸句

王羲之蘭亭集詩欣茲莫春和氣載柔典來二句翻嵇康事焦仲卿詩汝豈得自由魏文帝樂府何不恣意遨遊從君晚定崔李交會心真罕儔每

過得酒傾二宅可淹留喜結仁里懽况因令節求李

生園欲荒舊竹頗修修引客看掃除隨時成獻酬崔

侯初筵色已畏空樽愁未知天下士至性有此不思

賦匪仁里其焉宅令節點晦日詩獻酬交錯又賓之初筵張璠漢記孔融拜大中大夫每嘆曰

坐上客常滿樽中酒不空吾無憂矣史記新垣行謂魯仲連曰今日知先生為天下之士也此段敘

李崔草芽既青出蜂聲亦煖遊思見農器陳何當甲兵

休上古葛天民不貽黃屋憂至今阮籍等熟醉為身

謀沈約詩塞草發青牙家語鑄劍戟以為農器帝王世紀大庭氏至葛天氏皆號炎帝陶潛五柳

先生傳葛天氏之民與漢書李斐音義黃屋車上蓋天子之儀以黃繒為裏晉書阮籍不與世事酣飲為常鍾會數以時事問之欲因其可否致之罪以

酣醉獲免此段因時序而推廣言之言斯時也可陳農器以銷兵甲矣乃兵甲不銷而威鳳高其翔長

黃屋不能無憂唯效阮藉熟醉而已威鳳高其翔長

鯨吞九州地軸為之翻百川皆亂流當歌欲一放淚

下恐莫收濁醪有妙理庶用慰沉浮漢孝景紀南郡獲白虎威鳳為

寶晉灼曰鳳之有威儀者也威鳳句即鳳凰翔于千仞今覽德輝而下之意梁湘東王書淮海長鯨

雖云授首襄陽短狐未全草面本指侯景言此則指祿山也海賦又似地軸挺拔而爭剋江淹詩

土寺會卒卷之四二十四

末言傷亂而藉酒遣憂身行回吞吐有無窮之悲得此一役生色

精靈歸妙理游俠傳放意自恣浮沉俗間言當此時而威鳳高翔者以長鯨吞噬而地軸倒翻也遙應何當甲兵休意濁醪二句處亂之道應上熟醉句○詩凡四段首段敘起下三段各有酒字意次段每過得酒傾二宅可淹留崔侯初筵色已畏空樽愁三段至今阮藉等熟醉為身謀末段濁醪有妙理庶用慰沉浮題中不及飲字可見古人命題不厭省也

送率府程錄事還鄉

原註程攜酒饌相就取別○率音帥唐六典太

子左右衛率府有錄事參軍

鄙夫行衰謝抱病昏妄集常時往還人記一不識十程侯晚相遇與語才傑立薰然耳目開頗覺聰明入千載得鮑叔末契有所及意鍾老栢青義動脩蛇螫

若人可數見慰我垂白泣

東都賦鄙夫寡識徐禕傳角立傑出宜當為先

王子年拾遺記師曠薰目為瞽以絕塞衆慮此謂薰然之際而耳目為之開乃反用語陸機嘆逝賦託末契于後生易龍蛇之螫以存身也意之所鍾如栢之始終不凋義之所動如蛇之馴擾不競交道盡矣○首四句泛起次言告別無淹畧百憂復相與錄事交深足慰暮年也

襲內愧突不黔庶羞以賙給素絲挈長魚碧酒隨玉粒途窮見交態世梗悲路澁東風吹春冰泱漭后土

濕揚子墨突不黔曹植詩樂飲過三爵緩帶傾庶羞拾遺記環丘有方湖千里多大鵠采不周之

栗于上生穉高五丈其粒皎然如玉沈約詩玉粒晨炊華燭夜炳翟方進傳一貴一賤乃見交態潘正叔詩世故尚未夷峭函方路澁素絲二句即題注攜酒饌相就取別意○此段送別兼敘景事念

君惜羽翮既飽更思戢莫作翻雲鶴聞呼向禽急此段戒之之詞上云與語才傑立錄事必負才敢為者故以向禽鶴為戒愛之至也

鄭駙馬池臺喜遇鄭廣文同飲廣文虔駙馬潛耀叔也

不謂生戎馬何知共酒盃燃臍郿塢敗握節漢臣回

白髮千莖雪丹心一寸灰握一作禿○老子天下無道戎馬生郊後漢書董卓

卓築塢于郿高厚七丈號萬歲城及呂布殺卓尸卓于市天時始熱卓素充肥脂流于地守尸吏燃火置卓臍中光明達曙唐書嚴莊與祿山子慶緒謀殺祿山使帳下李貓兒以大刀斫其腹腸潰于床而死事與卓竝類漢書蘇武仗漢節牧羊卧起操持節毛盡落留十九年而還張衡應周蘇武以禿節効貞祖孫登詩握節暮看羊燃臍指祿山握節為廣文洗冤也白髮二句亦指廣文公詩鄭公擲散髮如絲是

也諸葛亮與李平叔敘詳思期戒明別離經死地

披寫忽登臺重對秦簫發俱過阮宅來醉留春夜舞

淚落強徘徊桓玄致會稽王道子書玄忝任在遠是以披寫事實○此段點還池臺及同飲

秦簫指駙馬阮宅指駙馬為廣文姪也

喜達行在所三首原註自京竄至鳳翔舊唐書至德二載二月肅宗

自彭原幸鳳翔時改扶風為鳳翔郡蔡邕獨斷天子行幸所在日行在

西憶岐陽信無人遂却回眼穿當落日心死著寒灰

霧樹行相引連山望忽開所親驚老瘦辛苦賊中來

輿地廣記岐陽縣唐省入扶風縣為岐陽鎮却退也鳳翔在京師西故曰當落日莊子心可如死

首章自京至鳳翔三承四承三依樹傷山開道奔竄之途辛苦賊中所親驚老瘦之詞

灰乎孫寶傳張忠使所親問寶○此首從初說起及道中所見并達後親友慰勞之情可為詳盡

愁思胡笳夕。淒涼漢苑春。生還今日事。間道暫時人。

司隸章初睹。南陽氣已新。喜心翻到極。嗚咽淚沾巾。

三輔黃圖漢有三十六苑蔡琰胡笳曲喜得生還今逢聖君漢書注間道伺其間隙之道而行光

武紀更始以帝行司隸校尉置官屬作文移一如舊章傅亮進宋元詔東京父老重睹司隸之章○此首

從初至而追憶未至暫時人言亂離之際乃人鬼關頭耳

死去憑誰報。歸來始自憐。猶瞻太白雪。喜遇武功天。

影靜千官裏。心蘇七校前。今朝漢社稷。新數中興年。

唐書鳳翔府郿縣有太白山長安志京兆武功縣以武功山得名三秦記武功太白去天三百漢書

前曰生還此曰歸素擬以君之所存為歸耳官指

父臣校指武術

京師有南北軍屯至武帝平百越內增七校注中壘屯騎步兵越騎長水胡騎射聲虎賁凡八校尉胡騎不常置故言七校明帝紀先帝受命中興本平聲讀作去聲○此首既至之後深喜之詞憑誰報言設間道時而死無人報知耳

述懷
去年潼關破。妻子隔絕久。今夏草木長。脫身得西走。
麻鞋見天子。衣袖見兩肘。朝廷慙生還。親故傷老醜。
涕淚受拾遺。流離主恩厚。柴門雖得去。未忍即開口。

杜氏通典潼關本名衝關言河流所衝也陶潛詩孟夏草木長王獻炙轂子夏商以草為屨左氏日扉屨也至周以麻為之謂之麻鞋貴賤通著莊子原憲捉襟而肘見阮籍詩夕暮成老醜通典武

前二段各十二句末段八句收

首段受職行在而回念室家次段寄書至家恐

遠亂難保皆書中之詞

土寺會卒

卷之四

二十七

后置左右拾遺二人掌供奉諷諫公本傳至德二年
亡走鳳翔謁上拜左拾遺柴門指鄜州言雖得歸
家而以主恩之厚未便開口也○此詩既至行在而
憶家中之作首段與前詩意同而此則授拾遺矣

寄書問三川不知家在否比聞同罹禍殺戮到雞狗
山中漏茅屋誰復依戶牖摧頽蒼松根地冷骨未朽

幾人全性命盡室豈相偶嶽岑猛虎場鬱結回我首

獻帝紀董卓悉燒宮廟官府居家二百里內室屋蕩
盡無復雞犬通鑑祿山初反自京畿鄜坊至于岐
隴皆附之所在寇奪故公以家之罹禍為憂臧旻
救第五種書苟全性命冀有朱家之路左傳盡室
以行陸厥詩嶽岑鬱上干○此段甚言殺戮之慘慮其家中不免也自寄一封書今
已十月後反畏消息來寸心亦何有漢運初中興生

平老耽酒沈思歡會處恐作窮獨叟越世家陶朱公
為一封書遺故
所善莊生○寸心何有惟恐家信來家中不能相偶
也沈思二句言意中欲其歡會恐不免殺戮竟成窮
獨之叟耳總是疑而未定之辭也述懷至此肝腸欲裂矣

得家書

去憑游客寄來為附家書今日知消息他鄉且舊居
熊兒幸無恙驥子最憐渠臨老羈孤極傷時會合疎
去憑句即前詩自寄一封書意熊兒宗文驥子宗
武李陵答蘇武詩足下胤子無恙月賦羈孤逖
進曹植詩會合何時諧○此段二毛趨帳殿一命
敘得家書喜而轉悲以起下意侍鸞輿北闕妖氛滿西郊白露初涼風新過雁秋雨

未盡情況

欲生魚農事空山裏眷言終荷鋤庾肩吾曲水詩回川入帳殿唐六典

尚舍奉御凡大駕行幸預設三部帳幕皆烏氊為表朱綾為覆下有紫帷方座金銅行床覆以簾其外置

排城以為蔽捍王制小國之卿與下大夫一命公自時授拾遺故曰一命西都賦乘鸞輿備法駕

蔡邕獨斷鸞旂車編羽旄引繫幢旁俗名雞翹車高琳詩沙漠靜妖氛此指安慶緒陸機詩眷言

懷桑梓陶潛詩帶月荷鋤歸農事二句言何日得歸而荷鋤終老乎期之之詞

送長孫九侍御赴武威判官

驄馬新鑿蹄銀鞍被來好繡衣黃白郎騎向交河道

首叙侍御赴武威

漢書桓典為御史常乘驄馬語曰行行且止避驄馬御史周禮頌馬攻特注壯馬蹄齧不可乘用故因夏乘馬而攻鑿其蹄漢書武帝遣直指使者衣繡衣杖斧分部逐捕羣盜北齊樂曲懷黃縮白鷁鷺

成行或曰即仙郎仙歌流珠九轉父不語子化為黃白自然相使○此段總領起問君適萬

里取別何草草天子憂涼州嚴程到須早去秋羣胡

次中奉命急赴之故

反不得無電掃此行牧遺咄風俗方再造應瑒詩遠歸來未有由詩勞人草草後漢皇甫嵩傳旬月之間神兵電掃傅亮為宋武帝詔弘濟朕躬再造

王室○問君二句公問侍御之詞天子六句公述侍御答公之詞明言所以取別之速族父領

元戎名聲國中老奪我同官良飄飄按城堡使我不

次述同僚離緒之情

能餐令我惡懷抱唐書至德二載五月以武部侍郎杜鴻漸為河西節度使詩元戎

十乘以先啓行國老見禮記左傳同官為僚公與長孫皆諫官故曰同官通鑑注武威郡治姑臧舊城匈奴所築張氏據河西又增築四城廂并舊

城為五又二城未知誰所築○以上言侍御赴武威

次六叙憐才惜別之意

末四傷遠境未

寧望其力為

進故

杜詩會釋

而公不忍若人才思闕溟漲浸絕島樽前失詩流塞

上得國寶皇天愁送遠雲雨白浩浩沈約詩溟漲無端倪北史文

苑傳江漢英靈燕趙奇俊竝該天網之中俱為東郊

尚烽火朝野色枯槁西極柱亦傾如何正穹昊東郊指史

思明西極指武威○此段言禍亂未息侍御何以正之乎勉之詞

朱長孺云去秋羣胡反趙次公黃希諸註皆指吐蕃非也唐書至德元載吐蕃陷威戎等諸軍入屯石堡此在隴右河鄯等州而河西涼州未嘗陷通

鑑至德二載河西兵馬使蓋庭倫與武威九姓商胡安門物等殺節度使周泌聚眾六萬武威大城

之中小城有七胡據其五二城堅守度支判官崔稱與中使劉日新以二城兵攻之旬有七日平之

此云羣胡反正指其事曰去秋者討平在正月而

發難則在去秋也是時武威雖復而餘亂尚有未戢者故欲早到涼州安黎昨而按城堡也

送樊二十三侍御赴漢中判官唐書漢中郡屬山南道本

梁州漢川郡 詩云補闕暮徵入柱史晨征憇樊蓋以補闕授御史也

威弧不能弦自爾無寧歲川谷血橫流豺狼沸相噬

天子從北來長驅振凋敝頓兵岐梁下却跨沙漠裔

二京陷未收四極我得制蕭索漢水清緬通淮湖稅

使者紛星散王綱尚旒綴易弦木為弧剡木為矢弧矢之利以威天下 楊雄

河東賦矍天狼之威弧 國語自子之行晉無寧歲 法言原野厭人之肉川谷流人之血 北來謂肅

宗即位靈武靈武在鳳翔之北 漢書酷吏傳吏民 益凋敝 岐梁二山在鳳翔 爾雅東至于秦遠西

至于邠國南至于濮沿北至于祝栗謂之四極阮
 藉詩蕭索人所悲漢書注索盡也漢水在漢中
 西都賦其東則有通溝大漕清渭洞門泛舟山東控
 引淮湖通鑑至德元載十月第五琦請以江淮租
 庸市輕貨沂江漢而上至洋州令漢中王瑀陸運至
 扶風以助軍上從之古詩星使日夜馳春秋斗運
 樞璇璣星散詩為下國綴旒注綴結也旒旗之垂
 者言天子為諸侯所繫屬如旗之繆為旒所綴者也
 公羊傳君若綴旒然南伯從事賢君行立談際坐知
 ○此段從時事敘起

七曜曆手畫三軍勢冰雪淨聰明雷霆走精銳南伯
謂山
 南主將通鑑至德元載七月玄宗以隴西公瑀為漢
 中王梁州都督山南西道採訪防禦使從事謂樊
 為判官史記虞卿立談而取卿相何承天集有
 既往七曜曆每記其得失通志日月歲星熒惑填星
 太白辰星也李德林集口授兵書手畫行陣漢書
 張千秋擊烏桓還霍光問戰鬪方略山川形勢千秋

唐雖遭祿山亂
 非滅而再無似不
 得以後漢為比

口對兵革畫地成圖無所忘失○此段敘侍御之木幕府輟諫官朝廷無此例

至尊方盱食仗爾布嘉惠補闕暮徵入柱史晨征懃

正當艱難時實藉長久計左傳伍奢曰楚君大夫其

恭承嘉惠兮通典侍御史于周為柱下史一名柱

後史補闕二句言方以補闕徵入旋以御史晨征

也○此段敘侍御迴風吹獨樹白日照執袂慟哭蒼

烟根山門萬重閉居人莽牢落遊子方迢遞古詩迴

起何遜詩天邊看獨樹王林賦牢落陸離

迴悲生離局促老一世陶唐歌遺民後漢更列帝我

無匡復資聊欲從此逝楚詞悲莫悲于生別離劉

本言會和
促左傳季扎請觀周樂為之歌唐曰思深哉其有
陶唐氏之遺民乎更列帝謂光武建中興而更明
帝以下諸帝殷仲文表匡復社稷大弘善類漢
書高帝曰公等皆去吾亦從此逝矣阮籍詩吾將從
此逝○此段
公自嘆之詞

送從弟亞赴河西判官

舊唐書杜亞字次公
自云京兆人少涉學

善言歷代成敗事肅宗在靈武上書論時政
擢校書郎其年杜鴻漸節度河西辟為從事
累授評事御史終東都留守貞觀元年分
隴坻以西為隴右道景雲二年自黃河以西
分為河
西道

南風作秋聲殺氣薄炎熾盛夏鷹隼擊時危異人至

南風夏時風也薰風歌南風之薰兮胡笳殺氣朝
朝盈塞門記立秋之日鷹乃擊辨亡論異人輻

轉○此詩前後皆屬
比與首四句喚起語令弟草中來蒼然請論事詔書

引上殿奮舌動天意兵法五十家爾腹為篋笥應對

如轉丸疎通略文字經綸皆新語足以正神器謝靈運酬

惠連詩末路值令弟草中言從草澤中來也漢
書藝文志兵權謀十三家兵形勢十一家陰陽十六

家兵技巧十三家凡兵書五十三家七十九篇
莊子蟻螂之智在于轉丸記疏通知遠書教也

畧文守節鄙章句意易君子以經綸
述存亡之徵凡著十二篇奏之帝稱善號曰新語

老子天下神器不可為也漢書注神器政令也宗
此段接異人至來盛言亞之才足以敷陳帝聽

廟尚為灰君臣俱下淚崆峒地無軸青海天軒輊西

極最瘡痍連山暗烽燧唐書祿山陷京師九廟皆為
所焚又瀚海軍西七百里

二句意等而下
句為佳

本言會和

有青海軍本青海鎮天寶中為軍隸北庭都護府
詩如輕如軒注車後頓曰輕前頓曰軒劉敬傳天
下之民瘡痍者未起漢書音義畫則帝曰大布衣
燔燧夜則舉烽此段敘時事倥偬

藉卿佐元帥坐看清流沙所以子奉使歸當再前席
適遠非歷試須存武威郡為畫長久利布衣謂亞即

元帥謂杜鴻漸蘇武傳丁年奉使賈誼傳文帝
思誼徵之至入見上方受釐宣室上因感鬼神而問
誼具道所以然之故至夜半文帝前席書序歷試

諸艱武威即安西都護府地勢西北斜出隔斷羗
戎乃控扼要地河西有事則隴右朔方皆擾是時有
九姓商胡之叛故曰須存武威為畫長久利也此

不羶蘆酒多還醉踴躍常人情慘澹苦士志安邊敵
段敘帝命之隆見孤峰石戴驛快馬金纏轡黃羊飲
河西所係如此

何有反正計始遂爾雅石戴土謂之崔嵬土戴石謂
黃羊無角色如麋鹿人取其皮為衾褥胡人嗜酒
以蘆管吸于瓶中蔡曰大觀三年郭隨使虜舉黃

羊蘆酒問虜使時立愛立愛云黃羊野物可獵取食
之不羶蘆酒糜穀醞成可醢醢取不醢也但力微飲

多則醉于美之言信驗詩踴躍用兵趙充國傳
全師保勝安邊之冊此段送別因敘河西土宜兼

以勉吾聞駕鼓車不合用騏驎龍吟迴其頭夾輔待
所致後漢書建武十三年異國有獻名馬者日行千
里詔以馬駕鼓車南史王融謂宋劄曰若干里

馬斯至聖上當駕鼓車左傳夾輔周室杜詩博
議騏驎駕鼓車比亞不當為判官龍吟回頭謂龍馬
長吟回首夾輔之功唯其所致也致即
易任重致遠之致益一惜之一望之

送韋十六評事充同谷防禦判官

舊唐書成州同谷郡

七寺會萃

卷之四

三十三

末言此去實是
矣輔王室非止
佐幕而已

屬山南西道秦置隴西郡天寶元年改為同谷郡乾元元年復為成州
載冬安祿山反郡當賊衝者始置防禦使
通鑑天寶十四

首四從交情聚
散叙起

次言評事忠勇
故命刺遠方

三段同谷重地
故控馭必須得人

昔沒賊中時。潛與子同游。今歸行在所。王事有去留。
去指韋留公自謂。四句領起。

小老氣橫九州。挺身艱難際。張目視寇讎。朝廷壯其節。

奉詔令參謀。西京賦駢闐偪側。范曄傳王憂臣

死人歌曰隴上健兒有陳安。軀幹雖小腹中寬。愛養將士同心肝。谷未傳挺身晨夜與羣小。為隨師古

日挺引也。此段敘韋之勇。鸞輿駐鳳翔。同谷為咽喉。

西扼弱水道。南鎮枹罕陬。此邦承平日。剽劫吏所

羞。况乃胡未滅。控帶莽悠悠。三國楊洪曰漢中益州

甘州刪丹縣界流入張掖縣北。漢書金城郡有枹罕縣。唐書河州治枹罕縣。此段敘同谷所係之重

府中韋使君。道足示懷柔。令姪才俊茂。二美又何求。

漢書段會宗傳總領百蠻懷柔殊俗。楊雄蜀都賦宗生族攢俊茂豐采。韋使君無考。蓋評事之叔。此

助為理。受辭太白脚。走馬仇池頭。古色沙土裂。積陰

雲雪稠。羌父豪猪靴。羌兒青兕裘。吹角向月窟。蒼山

旌旆愁。鳥驚出死樹。龍怒拔老湫。古來無人境。今代

橫戈矛。傷哉文儒士。憤激馳林丘。受辭受命也。舊唐書成州土祿縣

白馬羌所處州南八十里。有仇池山。辛氏三秦記仇池山上廣百頃。地平如砥。其南北有山路。東西絕

四段幕府同事
之賢

五段同谷淒

涼之景

末叙臨別
繼續之情

本言會和

壁萬仞陸機苦寒行凝冰結重澗積雪被長巒陰
雲興巖側悲風鳴樹端山海經豪豨狀如豚而白
毛註能以脊上豪射物江東呼為豪猪說文兕如
野牛青色皮厚可為鎧此段敘同谷慘淒之景
中原正格鬪後會何緣由百年賦命定豈料沉與浮
且復戀良友握手步道周論兵遠壑靜亦可縱冥搜
題詩得秀句扎翰時相投漢書武五子傳吏捕太子
殺之日格詩註道周周曲也
○此段序別兼期別後之事

目錄

蕭山張 遠邇可著

至德乾元中官左拾遺作

奉送郭中丞兼太僕卿充隴右節度使 送楊

六判官使西蕃 哭長孫侍御 號國夫人

奉贈嚴八閣老 月 留別賈嚴二閣老兩院

補闕 晚行口號 獨酌成詩 徒步歸行

九成宮 玉華宮 羌村三首 北征 行次

昭陵 重經昭陵 彭衙行 喜聞官軍已臨

七言會和

卷之五

賊境 收京三首 送鄭十八虔貶台州司戶

臘日 奉和賈至舍人早朝 宣政殿退朝

晚出左掖 紫宸殿退朝口號 春宿左省

晚出左掖 題省中壁 送賈閣老出汝州

送翰林張司馬 曲江陪鄭八丈南史飲 曲

江二首 曲江對酒 曲江對雨 奉陪鄭駙

馬韋曲二首 奉答岑參補闕見贈 奉贈王

中允維 送許八拾遺歸江寧 因許八寄江

寧旻上人 題李尊師松樹障子歌

崑山徐果亭先生定

同懷張文起子上叅

蕭山張 遠邇可著

奉送郭中丞兼太僕卿充隴右節度使三十

韻鮑曰郭中丞英父也

詔發山西將秋屯隴右兵。淒涼餘部曲。燁赫舊家聲。

鷓鴣乘時去。驂騮顧主鳴。艱難思上策。容易卽前程。

趙克國傳贊秦漢以來山東出相山西出將天水隴西安定北地皆為山西英父瓜州長樂人故曰山

首四虛起言將
門宿望
次四虛唱言郭
公忠勇

四句記秋亂時
景典前程相印

蜀記屯兵方畧
典上策相應

西將也舊唐書英又知運之季子知運為鄆州都督隴右諸軍節度大使自居西陲甚為蠻夷所憚開元九年卒於軍至德初肅宗興師朔野英又以將門子特見任用英父繼其父節度隴右故有部曲家聲之句梁武帝孝思賦故舊部曲猶有數千莊子聲作鬼神輝赫千里輝世本作烜○此段總敘

大斜日當軒蓋高風卷旆旌松悲天水冷沙亂雪山清范雲詩軒蓋照墟落○詩悠悠旆旌唐書天和寶元年改秦州為天水郡○此段敘去時景

虜猶懷惠防邊詎敢驚古來於異域鎮靜示專征虜

吐蕃言吐蕃和好雖懷舊恩而防邊上策不在驚擾自古馭外之法唯有鎮靜之中默寓專征之意而已桓温薦譙秀表足以鎮靜頽風陳燕薊奔封豕子良詩受賑事專征○此段敘吐蕃

周秦觸駭鯨中原何慘黷餘孽尚縱橫箭入昭陽殿

笳吹細柳營內人紅袖泣公子白衣行宸極祆星動園陵殺氣平空餘金盃出無復總帷輕毀廟天飛雨

焚宮火徹明罌恩朝共落榆桷夜同傾祆音軒○左長蛇薦食上國陳琳檄若駭鯨之觸網陸機功臣表芒芒宇宙上塤下黷崔令欽教坊記妓女入宜春院謂之內人子夜四時歌羅裳進紅神玉釵明月璫白衣行即微服意按秦王苻堅黜賈雍以白衣領職可見徐孝穆書齊聖廣淵體自宸極說文祆胡神也漢天文志祆星不出五年其下有軍帳珠簾一朝零落茂陵玉盤早出人間鄴宮故事魏武遺令西陵施六尺床張總帷說文總細疏布也舊唐書東都太廟九室神主共二十六座祿山取太廟為軍營神主棄街巷爾雅註榆木名榎屬似豫章左傳註榆椽也○此段敘祿山之亂三月

師逾整羣胡勢就烹瘡痍親接戰勇決冠垂成妙譽

期元宰殊恩且列卿幾時回節鉞戮力掃欃槍通鑑是年

二月兵馬使郭英又軍東原安守忠寇武功英又戰

不利矢貫其頤而走北山移文馳妙譽于浙右

晉書王導傳實賴元宰固懷匪石之心潘岳馬汧

督誅明明天子旌以殊恩唐志御史中丞二人正

四品下太僕寺卿一人從三品中丞兼卿所以為加

恩也爾雅彗星為欃槍此段叙前事而冀其收

功于圭竇三千士雲梯七十城耻非齊說客祗似魯

諸生通籍微班忝周行獨坐榮隨肩趨刻漏短髮寄

簪纓徑欲依劉表還須厭禰衡漸衰那此別忍淚獨

含情記儒有華門圭竇注門旁窬穿墻為竇如圭

家語遠方弟子之進蓋三千焉墨子莊王令

此段是送別而叙交情

末以恢復之事望諸郭鄉與三月一段相應

公輸作雲梯以攻宋漢書酈食其說田廣罷歷下

守備馮軾下齊七十餘城又孫叔通曰臣願徵魯

諸生共起朝儀齊說客承七十城魯諸生承三千

士詩註周行周之列位也梁武帝詔方當真諸周

行飾以青紫後漢書宣秉拜御史中丞光武特詔

御史中丞與司隸校尉尚書令並專席而坐京師號

三獨坐記五年以長則肩隨之左傳其髮短而

心甚長魏志王粲字仲宣山陽人獻帝西遷粲從

至長安以西京擾亂乃之荊州廢邑狐狸語空村虎

依劉表此段自叙而兼送別廢邑狐狸語空村虎

豹爭人頻墜塗炭公豈忘精誠元帥調新律前軍壓

舊京安邊仍扈從莫作後功名狸跡虎豹自成群

鄒陽書精誠變天地元帥指廣平王傲易師出

以律李嗣業至鳳翔上謁肅宗喜曰卿至賢于數

萬眾以為前軍收長安前司馬相如傳扈從橫行

出乎四校之中鄒君倩遺公孫弘書勉作功名以

本言會和

俟嘉譽 後功名莫以功名為後也 卽後名實意 ○此段勉之之詞

送楊六判官使西蕃

舊唐書至德元載吐蕃遣使和親願助國討賊

二載三月吐蕃遣使和親遣給事中南巨川報命詩云慎爾參籌畫楊蓋贊巨川以行

送遠秋風落西征海氣寒帝京氛祲滿人世別離難

青海在唐鄯州往吐蕃當渡青海故曰海氣寒 元帝詩海氣且如樓 王僧達詩遠山歛氛祲 詞予既不難夫離 絕域遙懷怒和親願結歡敕書憐 別○四句敘起

贊普兵甲望長安

李陵書到身絕域之表 左傳使君懷怒以及敵邑 絕域指吐蕃

遙懷怒謂祿山之亂天人共憤卽吐蕃亦欲結歡以爲國家雪耻也 唐書吐蕃俗謂疆雄曰贊丈夫曰普故號君長曰贊普其妻曰

宣命前程急惟良待士

未蒙○此段敘使西蕃之由

寬子雲清自守今日起為官垂淚方投筆傷時卽據

鞞 宣命二句指正使蓋巨川也 杜詩博議漢書宣帝曰與我共理者其惟良二千石乎此詩用惟良

本此亦友于貽厥之類李嘉祐送五叔守歙州詩新安江自綠明主重惟良又某詩從來二千石天子重

惟良可證時楊判官必膺郡守推薦銜命入蕃故曰惟良待士寬也 楊雄傳雄三世不徙官有以自守

泊如也 子雲今日是假對 班超傳超為官備書久勞苦投筆嘆曰丈夫當立功異域安能久事筆硯

平 馬援傳援請討五溪蠻據鞍顧儒衣山鳥怪漢

節野童看邊酒排金盞夷歌捧玉盤草肥蕃馬健雪

重拂廬乾儒衣二句言風俗不同故山鳥見儒衣而怪野童見漢節而看也 唐書吐蕃贊普

聯毳帳以居號大拂廬容數百人部人 慎爾參籌畫處小拂廬○此段敘至西蕃之景事

土詩會萃

卷之五

四

本言會利

從茲正羽翰歸來權可取九萬一朝搏晉紀總論等

羽翰謂善其威儀詞令若說羽毛豐滿與下九萬之

搏架疊矣莊子搏扶搖而上者九萬里權可取

他註俱作國權可取與九萬一氣非也按秦王苻

堅曰今天下大定權可偃武脩文以稱武侯雅旨又

見于通鑑中不一則權可二字乃姑與之詞蓋吐蕃

之借兵出于不得已非長策也觀公留花門等詩可

見歸來而權取之正是此意若說大權可取

豈判官回來遽授大權乎此段勉之詞

朱長孺云楊判官之使蓋為徵兵吐蕃然借兵非

美事又恐其屈節外藩故以慎謀畫正羽翰戒之

欲其伸中國之威不辱命也

哭長孫侍御

道為詩書重名因賦頌雄禮闈曾擢桂憲府舊乘驄

流水生涯盡浮雲世事空惟餘舊臺柏蕭瑟九原中

任昉集出入禮闈朝夕舊館註禮闈尚書省也劉

楨詩逝者如流水檀弓九京可作前四敘生後

挽四人

號國夫人

號國夫人承主恩平明上馬入金門却嫌脂粉澆顏

色淡掃蛾眉朝至尊澆烏卧切明皇雜錄號國夫

門為御紫驄之駿健黃門之端秀皆冠絕一時廣

韻澆泥着物也楊妃外傳妃有姊三人皆豐碩脩

整工于諛浪每入宮中移晷方出號

國不施粧粉自銜美艷常素面朝天

奉贈嚴八閣老鮑曰嚴武也時為給事中蔡

日國史補宰相呼為堂老

兩省相呼
為閣老

扈聖登黃閣。明公獨妙年。蛟龍得雲雨。鵬鷲在秋天。
客禮容疎放。官曹可接聯。新詩句句好。應任老夫傳。

扈聖。肅宗在鳳翔也。困學紀聞。給事中屬門下省。開元曰黃門省。故曰黃閣。黃曰。唐門下省。其長曰侍中。與中書令參總而顯。判省事。即宰相也。給事中掌分判省事。故得同登黃閣。說文。閣。與閣異。閣。夾室也。以板為之。亦樓觀。通名。閣。門旁小戶也。漢公孫弘開東閣。以延賢人。蓋避當門而東。向開一小門。引賓客。以別於官屬也。漢三公黃閣。注。不敢洞開。朱門。以別於人主。故黃其閣。又唐門下省。以黃塗門。謂黃閣。此詩。閣字與待嚴大夫詩。生理止。憑黃閣老。乃訛字。相沿。曹植求自試表。終軍以妙年使越。舊唐書。武累遷。給事中。既取長安。為京兆尹。兼御史中丞。時年三十二。故曰妙年。吳志。周瑜上孫權疏。曰。劉備以驍

勇之姿。得關張為之輔。蛟龍得雲雨。終非池中物。北史。魏慕容紹宗曰。高公雄才蓋世。復使握大兵于外。辟如借蛟龍以雲雨。將不可制矣。記郊特牲。天子無客禮。曹植賦。在官曹之典列。公時為拾遺。同居諫省。故曰可接聯。首四句。贈嚴領聯。頂妙年。扈聖言其飛騰之勢如此。頸聯言嚴待公之寬兼同居。禁署。故得以傳其詩也。此又美嚴之木。

月

天上秋期近。人間月影清。入河蟾不沒。搗藥兔長生。
只益丹心苦。能添白髮明。干戈知滿地。休照國西營。

庾肩吾望月詩。清光不沒。傅玄擬天問。月中何有。白兔搗藥。又詩。丹心為寸傷。時官軍營于長安。西。恐征人見月而淒涼也。顧愷之詩。秋月揚明輝。惟秋期近。故月影清耳。句對而意串。河影白能掄。

杜詩會釋
月光蟾不沒正見月之皎與下兔長生頂影清來領
聯對月而感在一身末則對之而悲及征人無非物
我一體也

留別賈嚴二閣老兩院補闕得雲字一作兩院遺補

諸公得聞字 時賈至為中書舍人嚴武為給事中兩院謂拾遺補闕也作遺補是
唐書公家寓鄜彌年艱窶詔許公
自往視 此詩往鄜州省家時作

田園須暫往戎馬惜離羣去遠留詩別愁多任酒醺
一秋常苦雨今日始無雲山路時吹角那堪處處聞

庚信詩酒薰人半醉 愁多任酒醺即東方朔銷愁者莫若酒意

晚行口號

三川不可到歸路晚山稠落雁浮寒水饑鳥集戍樓
市朝今日異喪亂幾時休遠媿梁江總還家尚黑頭

南史江總字總持梁武帝時累官至太子中舍人陳后主授尚書令陳亡入隋為上開府開皇十四年卒于江都時年七十六錢箋江總十八解褐年少有名侯景之亂避難崎嶇累年至會稽郡憇于龍華寺曰梁江總以總在梁遇亂尚少年也顧炎武曰梁太清三年臺城陷總年三十一自此流離于外十四五年至陳天嘉四年還朝年四十五所謂還家尚黑頭也少陵遭亂崎嶇略與總同自傷其年已老故發此嘆
○此初出國門之作
領聯晚景後四言情

獨酌成詩沈炯有獨酌詩

燈花何太喜酒綠正相親醉裏從為客詩成覺有神

陶嘆折腰杜愧
低頭皆不屑屈
昂於仕途者

平正通達尚
謙淡率

兵戈猶在眼。儒術豈謀身。苦被微官縛。低頭媿野人。
西京雜記。目矚得酒食。燈花得錢財。潘岳詩。豈敢陋微官。無名氏詩。低頭還自憐。言微官羈絆不能如田野之適性也。

徒步歸行

原注。贈李特進自鳳翔赴鄜州途經邠州作。李特進趙次公云。李嗣業也。新書。嗣業從平石國。加特進。至鳳翔。謁肅宗。進四鎮。伊西北庭行軍兵馬使。嗣業有宛馬千匹。公或從之。借乘未可知。

明公壯年值時危。經濟實藉英雄姿。國之社稷今若是。武定禍亂非公誰。
通鑑。魏賀拔軌謂宇文泰曰。文足經國。武能定亂。此美李特起。進鳳翔。千官且飽飯。衣馬不復能輕肥。青袍朝士最

困者。白頭拾遺徒步歸。

舊書。至德二載。二月上。幸鳳翔。議大舉收復兩京。盡括公私馬。以助軍時。當括馬之後。故云不復能輕肥也。范

雲詩。衣馬悉輕肥。此反用之。四句敘時事。而兼自述。徒步人生交契無老少。論交何必先同調。妻子山中哭向天。須公櫪上追風驃。
謝靈運詩。誰謂古今殊。異代可同調。古今注。秦始皇七馬。一曰追風。洛陽伽藍記。後魏河間王琛遣使至波斯國。得千里馬。號曰追風。廣韻。馬黃白

色曰驃。老應白頭少。應壯年公與李途。經傾蓋之交。故云然。末二句言急欲解家中之哭。故須假追風之驃。然徒步二字。從反面映出耳。

九成宮

唐書。九成宮在鳳翔麟遊縣西五里。本隋仁壽宮。貞觀間脩之。以避暑。因更名焉。宮周垣千八百步。并置禁苑及府庫。官寺等。太宗高宗嘗臨幸。此公途中所見。

上詩會萃

卷之五

八

記事之作
下首同

首四山高宮敞通

望之勢

次八記故宮景物

為一段上四言棟

宇軒歎下四言石

跡蒼涼

次為一段言宮

歷兩朝有殿鑿

不遠至意

蒼山入百里。崖斷如杵臼。曾宮憑風迴。岌業土囊口。

立神扶棟梁。鑿翠開戶牖。其陽產靈芝。其陰宿牛斗。

紛披長松倒。揭嶻怪石走。哀猿啼一聲。客淚迸林藪。

楊敬之華山賦。劫者似池。注者似日。相如哀二世。

賦。全入層宮之峩峩。西京賦。狀崔峩以岌業。風

賦。風起於地。浸淫於谿谷。盛怒于土囊之口。注。土囊

谷口也。魯靈光殿賦。神靈扶其棟宇。孫逖詩。紗

牕宿斗牛。庚信賦。紛披草樹。天台賦。蔭落落之

長松。魯靈光殿賦。飛陛揭嶻。綠雲上征。○此段言

宮在蒼山之中高峻。荒哉隋家帝製。此今頽朽。向使

而幽邃。係敘景起。國不亡焉。為巨唐有。雖無新增脩。尚置官居守。巡非

瑤水遠跡。是雕墻後。通鑑。隋開皇十三年二月。詔營

以立宮殿。崇臺累榭。宛轉相屬。役使嚴急。丁夫多死。

舊唐書。九成宮總監一人。副監一人。丞簿錄事各

一人。王融曲水詩序。穆滿入駿。如舞瑤水之陰。

尚書。其酒嗜音峻。宇雕墻。巡非二句。言游幸時臨

雖非同瑤水之遠。而遺跡尚存。仍是雕墻之後也。○

此段言隋置此之盛。而亡本朝。仍設官分守。未免蹈

亡隋之躅。有殿鑿。我行屬時危。仰望嗟嘆久。天王守

不遠意。屬敘事。太白驢馬更搔首。守讀如狩。守太白謂肅宗次鳳

諸侯無名王。王狩河陽者。春秋諱之也。詩搔首脚

蹶。○此段言以平日巡幸之所。而今不然。所以駐馬搔首耳。屬敘情。

玉華宮

新唐書。貞觀二十年。置玉華宮。在坊

末段對故宮而念
新君乃望限與
亡之哉

廢為玉華寺唐會要玉華宮正殿覆瓦餘皆葺之以茅

溪回松風長蒼鼠竄古瓦不知何王殿遺構絕壁下

陰房鬼火青壞道哀湍瀉萬籟真笙竽秋色正蕭灑

朱云玉華宮作於貞觀年間去公時僅百載而云不知何王殿者何也按高僧傳載玄奘常于此譯經意

久廢為寺與九成之置官居守者不同故人皆不知為何王之殿耳非公真昧其跡也按詩中止言宮

之廢竝不及廢為寺意楚詞鬼火兮熒熒書注

傅氏之巖在虞虢界有澗水壞道莊子敢問天籟

子綦曰夫吹萬不同而使其自己也吳都賦鳴條

暢律飛音響亮蓋象琴筑并奏笙竽俱唱善曰律謂

籟也此段極美人為黃土况乃粉黛假當時侍金

狀遺宮之淒涼江淹詩美人歸重泉王褒僮約文

輿故物獨石馬早歸黃土陌列子鄭衛之處粉白

黛黑樂府粉黛不加飾恨賦喪金輿及玉乘古

詩所遇無故物西京雜記張丞相墓前有石馬

趙日當時必有隨輦美人沒葬宮旁故及之梅聖俞

日玉華宮近有晉符堅墓此段因宮旁所見而感

慨及之起憂來藉草坐浩歌淚盈把冉冉征途問誰

下段意天台賦藉萋萋之織草謝惠連詩藉草繞

是長年者賈誼惜誓壽冉冉而日衰兮徐陵詩

筐未盈把淮南子木葉落而長年悲○未段因

征途愁轉旆與長年之悲固已然亦兼宮之廢棄講

美人黃土而興長年之悲固已然亦兼宮之廢棄講

言宮之寥落既如彼而美人之物化又如此命之遲

速孰可料哉兼此二意以

結全勢不然拋却本題矣

嗚嶭赤雲西日脚下平地柴門鳥雀噪歸客千里至

羌村三首鄜州圖經州治洛交

縣羌村洛交村墟

妻孥怪我在，驚定還拭淚。世亂遭飄蕩，生還偶然遂。
 鄰人滿牆頭，感嘆亦歔歔。夜闌更秉燭，相對如寤寐。
西都賦：岩峻崱嶸，金石崢嶸。而蔽日。陳后主詩：日脚沈雲外。漢書五行志：赤雲起而蔽日。陸賈新語：乾鵲噪而行人至。在即子在之在。梁簡文詩：拭淚空搖手。楚詞：曾歔歔余鬱邑。胡笳更深夜闌，今夢汝來思。樂府書短苦夜長。不如秉燭游。相對句乃亂後歸家真情，不特前此是夢，即相對時未知是真是假，驚魂未定也。此首日暮初到家之作。
 晚歲迫偷生，還家少歡趣。嬌兒不離膝，畏我復却去。
 憶昔好追涼，故繞池邊樹。蕭蕭北風勁，撫事煎百慮。
 賴知禾黍收，已覺糟床注。如今足斟酌，且用慰遲暮。

前溪歌：寧斷嬌兒乳。

仲長統傳：濯清水，追涼風。

憶昔二句，即詩：昔我往矣，四句意。

淮南子：聖人之

道其猶中衢而致樽，取至者斟酌多少。不同，各得其所宜。○此次日以後作。

羣雞正亂叫，客至雞鬪爭。驅雞上樹木，始聞叩柴荆。

父老四五人，問我久遠行。手中各有攜，傾榼濁復清。

苦辭酒味薄，黍地無人耕。兵革既未息，兒童盡東征。

請為父老歌，艱難愧深情。歌罷仰天嘆，四坐涕縱橫。

張衡古別離：雞鳴庭樹枝。謝靈運詩：傲裝返柴荆。

榼：酒榼。左傳：行人執榼承飲。造于子重。莊子：魯

酒薄而趙酒厚，說苑：器薄則亟毀，酒薄則亟酸。苦

辭：父老口中之辭。黍地三句，見酒薄之由，俱父老之

辭，請為二句，公謝之。○

此隣里相過問之作。

北征輿地圖鄭州在

皇帝二載秋閏八月初吉杜子將北征蒼茫問家室

維時遭艱虞朝野少暇日顧慙恩私被詔許歸蓬華

拜辭奉闕下休惕久未出雖乏諫諍姿恐君有遺失

君誠中興主經緯固密勿東胡反未已臣甫憤所切

揮涕戀行在道途猶恍惚乾坤含瘡痍憂虞何時畢

詩二月初吉鮑照詩結主遠恩私曹植詩皇恩

過隆祗承休惕文心雕龍經緯區宇彌綸彛憲

眇蕭瑟所遇多被傷呻吟更流血回首鳳翔縣旌旗

首段泛北征問家
叙起
二段述辭朝志主
之情六欲去不忍
身左君德下小既
行猶思夏在世
事

三段歷叙途中所見
之景
既踰越阡陌渡回

顧鳳翔自此而過
邠郊空廓時家信
漸遠矣

途中所歷有可傷
者有可畏者有
可痛者

晚明滅前登寒山重屢得飲馬窟邠郊入地底涇水

中蕩漉猛虎立我前蒼崖吼時裂菊垂今秋花石戴

古車轍青雲動高興幽事亦可悅山果多瑣細羅生

雜橡栗或紅如丹砂或黑如點漆雨露之所濡甘苦

齊結實緬思桃源內益嘆身世拙坡陀望鄜時巖谷

互出沒我行已水濱我僕猶木末鴟鴞鳴黃桑野鼠

拱亂穴夜深經戰場寒月照白骨潼關百萬師往者

散何卒遂令半秦民殘害為異物詩行邁靡靡古

注南北曰阡東西曰陌列子周之尹氏有老役夫

畫則呻吟卽事鳳翔行在所也沈約詩雲華乍

明滅重平聲重疊也唐書邠州新平郡屬關內
 道入地虛言地形卑下也括地志涇水發源涇州
 東南流邠州界至高陵入渭九域志邠距涇才百五
 十里支遁詩芳泉代甘醴山果兼時珍高唐賦
 芳草羅生廣韻橡櫨實也本草橡堪染用一名皂
 斗其實作椽似栗實而小緬思桃源二句言因山
 中所見而恍如桃源也漢郊祀志秦文公夢黃蛇
 自天而下止於邠衍作邠時用三牲郊祀白帝劉
 繪詩出沒萬重山楚詞攀芙蓉兮木末詩注鴟
 梟鴟惡鳥詩桑之落矣其黃而隕哥舒翰傳
 翰率兵出關次靈寶縣之西原為賊所乘自相踐躪何承天
 墜黃河死者數萬人散何卒作倉卒解
 集徒以殘害剝辱鵬賦化為異物况我墜胡塵及
 今又奚足悲此段歷敘途中所見
 歸盡華髮經年至茆屋妻子衣百結慟哭松聲回悲
 泉共幽咽平生所嬌兒顏色白勝雪見耶背面啼垢

四段備寫歸家悲
 喜之狀
 短褐以上乍見而悲

極夫妻見女至情
 老夫以下悲過而喜
 畫室家曲折之狀

在賊四句繳上以
 起下所愛在君國
 矣

賦脚不襪床前兩小女補綴才過膝海圖拆波濤舊
 繡移曲折天吳及紫鳳顛倒在袒褐老夫情懷惡嘔
 泄卧數日那無囊中帛救汝寒凜冽粉黛亦解苞衾
 稠稍羅列瘦妻面復光癡女頭自櫛學母無不為曉曉
 啟隨手抹移時施朱鉛狼籍畫眉闕生還對童稚似似
 欲忘饑渴問事競挽鬚誰能即噴喝翻思在賊愁耳
 受雜亂聒新歸且慰意生理焉得說綴一作綻劉
 髮墜顛而後可用何遜詩洛陽城東西却作經年
 別王隱晉書董威輦拾殘繒輒結為衣號曰百結
 內則衣裳綻裂紉篋請補綴陶潛詩嬌兒索父啼百結
 杜詩會釋 卷之五 十三

五段憂借兵回紇之害

不用外兵而用官軍此即常時之議

六段承專用官軍之利

吳天六句蓋以天意決其必勝也

神曰天吳是為水伯虎身人面八首八足八尾背青
 黃色丹穴之山有鸞鷲鳳之屬也五色而多紫海
 圖天吳紫鳳皆所繡之物以舊繡補綻為豎衣故波
 濤折繡紋移天吳紫鳳皆顛倒也嚴助傳夏月暑
 時歐泄霍亂之病相隨屬也楊雄賦駢羅列布鱗
 以雜沓兮七命瀾漫狼籍漢城中謠城中好廣
 眉四方且半額陶潛詩父老維亂言左傳至
 昭而與之語過期此段歷寫歸家悲喜之景至
 尚蒙塵幾日休練卒仰觀天色改坐覺妖氛豁陰風
 西北來慘澹隨回鶻其王願助順其俗善馳突送兵
 五千人驅馬一萬四此輩少為貴四方服勇決所用
 皆鷹騰破敵過箭疾聖心頗虛竹時議氣欲奪伊洛
 指掌收西京不足拔官軍請深入蓄銳可俱發此舉

開青徐旋瞻略恒碣吳天積霜露正氣有肅殺禍轉
 亡胡歲勢成擒胡月胡命其能久皇綱未宜絕漢書
 子在外曰蒙塵唐書回鶻傳回紇其先匈奴元魏
 時號高車部或曰救勒訛為鐵勒隋曰回紇亦曰韋
 紇至德元載九月回紇遣其太子葉護率兵四千助
 國討賊肅宗宴賜甚厚命廣平王見葉護約為兄弟
 葉護大喜稱王為兄趙曰隨回鶻當以回紇為正德
 宗元和四年始請易號回鶻言捷鶻猶鶻然後漢
 郎顛傳助順元氣隋紀煬帝取桃竹白羽箭一枚
 賜嬰羅會長射置曰此事宜速使疾如箭也回鶻
 傳其人驍強初無會長逐水草轉徙善騎射喜盜鈔
 時其議欲奪恐終為害也詳見留花門伊洛東都
 也青徐二州在東恒山碣石在東北夏書太行恒山
 至於碣石朱云借兵回紇大為中國害公心所不
 予故曰聖心頗虛竹時議氣欲奪下遂言官軍自足
 破賊不必全仗胡兵也公意收復兩京便當乘勝長
 士詩會粹 卷之五 十四

七段借鑒楊妃
隱憂張良姊也

本言會和
驅幽薊故云此舉開青徐旋瞻畧恒碣當時李泌之
議欲命建寧並塞北出與光弼犄角以取范陽所見
亦與公同漢郊祀歌西顯沆蕩秋氣肅殺翼奉
傳轉禍為福韋昭樂府皇網弛政教此段歷叙
肅宗時事憶昔狼狽初事與古先別姦臣竟菹醢同惡隨
蕩析不聞夏殷哀中自誅褒如周漢獲再興宣光果
明哲桓桓陳將軍仗鉞奮忠烈微爾人盡非於今國
猶活胡仔云夏殷當作殷周西陽雜俎狼狽兩足絕
短每行駕兩狼失之則不能動魏志曹操謂于
禁曰清水之難吾猶狼狽姦臣謂楊國忠漢書
韓彭蒯醢書同惡相濟此指國忠黨書今我
民用蕩析離居褒姒姐已比貴妃宣王光武比肅
宗不聞夏殷二句申上事言與古初別也古初不能
自誅而明皇獨能賜妃自死此其高出古人有中興
之機故接以周漢云云而言肅宗之明哲同于周宣

末以太宗事業
聖中與之主當時
舊國恩居陵寢
無恙其光復在
指顧尚矣

光武也書明哲實作則舊唐書上幸蜀至馬嵬
驛左龍武大將軍陳玄禮整比六軍以從玄禮以禍
由楊國忠欲誅之會吐蕃使者遮國忠馬訴以無食
國忠未及對軍士呼曰國忠與胡虜謀反遂殺之以
槍揭其首上出驛門慰勞軍士令收隊軍士不應使
高力士問之玄禮對曰國忠謀反貴妃不宜供奉願
陛下割恩正法上令力士引貴妃于佛堂縊殺之
書尚桓桓漢書敘傳長平桓桓恢我朔邊後漢書
海內忠烈張元節微爾人盡非即微管仲吾其被
髮左衽之意孫楚與孫皓書愛民活國道家所尚
玄宗時事凄凉大同殿寂寞白獸闕都人望翠華
佳氣向金闕園陵固有神掃洒數不闕煌煌太宗業
樹立甚宏達長安志南內興慶宮勤政樓之北曰大
產玉芝有神光照殿三輔黃圖未央宮有白虎殿
唐避太祖諱改為獸白獸闕即白獸門也上林賦

士詩會萃

卷之五

十五

起勢雄瓌

本言會和
建翠華之旗注以翠羽為旗上葆也梁武帝書展
敬園陵但增感慟張俊為諸孫置守冢人表掃除
瑩壟未以為常舊書天寶十載正月太廟置內官洒
掃諸陵廟數不言收京之後掃洒園陵禮數不
缺也陸機高祖功臣贊曲逆宏達○未段有鐘虞
不移廟貌如故意即哀王孫篇五陵佳氣無時無意
章首以朝廷起末以朝廷收可見
公雖歸家而心終不忘朝廷也

行次昭陵唐書京兆府醴泉縣有九嶷山太
宗昭陵在西北六十里醴泉直

京師之北公鄜
州省家道經所作

舊俗疲庸主羣雄問獨夫識歸龍鳳質威定虎狼都

庸主泛指獨夫則指煬帝也羣雄如李密之流李
百藥皇德頌定羣雄之逐鹿極方割之為魚舊漢
書贊高祖審獨夫之運去知新主之勃興舊唐書
太宗方四歲有書生見之曰龍鳳之姿天日之表年

將二十必能濟世安民蘇秦傳秦虎狼之國也

隋都關中故云○此一段言太宗起兵定亂之初時

天屬尊堯典神功協禹謨風雲隨絕足日月繼高衢

莊子林回棄千金之璧負赤子而遊彼以利合此以

天屬高祖傳位如堯禪舜故曰尊堯典魏收詩

導水逼神功禹謨九功惟敘太宗作樂有九功舞

故曰協禹謨後漢書論中典二十八將咸能感會

風雲奮其智勇魏文帝與孫權書中國雖饒馬其

知名絕足亦時有之登樓賦唯日月之逾邁今侯

河清其未極冀王道之一平今假高衢而騁力言

房杜諸公乘風雲之會依日月之光晏子明君在

上下有直詞後漢鄧后紀論建光之後遂乃名賢

戮辱便孽黨進潘岳詩在疾妨賢路南都賦下

之登○此段極言致治之盛俱從生前敘起往者

甚有筆力

卷之五 十六

三段再叙當時
仁政以補上文
所未備玉衣鐵
馬見雪吳猶
存

杜詩會釋

災猶降蒼生喘未蘇指麾安率土蕩滌撫洪爐壯士
悲陵邑幽人拜鼎湖玉衣晨白舉鐵馬汗常趨鐵英華作
石○後漢張純傳陛下與於匹庶蕩滌天下漢紀
陳琳曰此猶鼓洪爐燎毛髮耳西都賦三選七遷
充奉陵邑註一曰七相五公二曰豪傑三日貨殖此
云壯士即豪傑也北山移文或嘆幽人長往漢
郊祀志黃帝鑄鼎荆山下鼎成有龍垂胡髯下迎帝
騎龍上天後人名其地為鼎湖漢儀注以玉為衣
如鎧狀連綴之以黃金為縷通鑑孝平紀義陵寢神
衣在柙中丙申旦衣在外床上寢令以急變聞唐
會要上欲闡揚先帝徽烈乃刻石為常所乘破敵馬
六匹于昭陵闕下安祿山事蹟潼關之戰我軍既敗
賊將崔乾祐領白旗引左右馳突又見黃旗軍數百
隊官軍潛謂是賊不敢偪之須臾見與乾祐鬪黃旗
軍不勝退而又戰者不一俄不知所在後昭陵奏是
日靈宮前石人馬汗流李義山復京詩天教李令心

如日可要昭陵石馬來韋莊再幸梁洋詩興慶玉龍
寒自躍昭陵石馬夜空嘶皆指此事○此段因衰亂
而思其神靈之盛言天寶之亂蒼生未息安能如太
宗之功而指麾蕩滌乎所以壯士見陵邑而悲幽人
望鼎湖而拜太宗在天之靈終松柏瞻虛殿塵沙立
在所以玉衣舉而鐵馬趨也松栢瞻虛殿塵沙立
瞑途寂寥開國日流恨滿山間春秋含文嘉天子墳
半之樹則植何思澄詩虛殿簾帷靜薛道衡詩
塵沙塞下暗陶弘景詩瞑途載誰賞開國指太
宗開國而言沈約詩流恨滿青松鮑照詩高墳
纍纍滿山間○此段公以不得親見太宗開國之盛
徒經此陵為恨耳

重經昭陵

草昧英雄起謳歌曆數歸風塵三尺劍社稷一戎衣

杜詩會釋

卷之五

十七

翼亮貞文德。不承哉武威。聖圖天廣大。宗祀日光輝。

易天造草昧。人物志草之秀者為英。獸之特者為雄。太宗紀上問侍臣。帝王勦業與守成孰難。房玄齡

曰。草昧之初。羣雄並起。角力而後。臣之勦業難矣。梁武帝詔。謳歌攸奉。萬有樂推。陸機表。天命未改。

曆數有歸。高帝紀。吾以布衣提三尺劍。取天下。書一戎衣。天下大定。庾信詩。終封三尺劍。長卷一戎

衣。抱朴子。儒雅而治。略者非翼亮之木。承哉。武王烈。隋煬帝詩。前驅振武威。蘇頌應制

詩。聖圖恢寓縣。前兒寬傳。癸亥宗祀。日宣重光。上元甲子。肅離未亨。光輝充塞。天文粲然。此篇與前

詩全一格。律俱從。陵寢盤空。曲。熊羆守翠微。再窺松

生前致治說起。後漢祭祀志。漢諸陵皆有園寢。起

栢路。還有五雲飛。居衣服象生之具。唐會要。昭陵因

九嶷層峰。鑿山南面。深七十五丈。為玄宮。傍巖架梁

為棧道。懸絕百仞。繞回二百三十步。始達玄宮門頂

上亦起游殿。書則亦有熊羆之士。此謂守陵軍

士也。古詩。栢夾廣路。京房易飛侯。宣太后陵

前後數有光。又有五采雲在松下。如車蓋。此段

方說昭陵末二句。重過大有五陵佳氣。無時無意

彭衙行。寰宇記。彭衙故城在

憶昔避賊初。北走經險艱。夜深彭衙道。月照白水山。

盡室久徒步。逢人多厚顏。叅差谷鳥吟。不見游子還。

痴女饑咬我。啼畏猛虎聞。懷中掩其口。反側聲愈噴。

小兒強解事。故索苦李餐。一旬半雷雨。泥濘相攀牽。

既無禦濕備。徑滑衣又寒。有時經契闊。竟日數里間。

野果充餽糧。卑枝成屋椽。早行江上水。暮宿天邊烟。

北詩會粹

卷之五

十八

少留同家窪欲出蘆子關窪鳥瓜切○書顏厚有性

兒見李競趨戎曰李在道旁而多必苦李也左思

詩秋菊兼餽糧甲枝成屋憇息於樹下也同家

窪卽同州同谷窪邠州在白水縣北延州在邠州

西北蘆關又在延州北時公欲北詣靈武故道出蘆

關也○此段歷敘道途之苦故人有孫宰高義薄層雲延客已曛

黑張燈啓重門煖湯濯我足剪紙招我魂從此出妻

孛相視涕闌干衆雛爛熳睡喚起霑盤餐誓將與夫

子永結爲弟昆遂空所坐堂安居奉我歡誰肯艱難

際豁達露心肝孫宰三川宰也或曰人名詳詩義人

靈運詩朝游窮曠黑漢書外戚傳張燈燭設幃帳

韓詩外傳三月上巳于溱洧兩水之上執蘭招魂

讀魄祓除不祥息夫躬絕命詞涕泗流兮崔闌

日崔闌涕泗闌干也左傳盤餐加璧詩注餐水澆

飯也前高帝紀豁達大度別來歲月周胡羯仍構

○此段歷敘孫宰晉接之殷患何當有翅翎飛去墜爾前梁書何敬容曰西晉祖

羯王粲詩豺虎方構患○此段從別

後追思孫宰而思假鳥翼以相過也

劉辰翁曰彭衙行是痛定思痛非紀行體

喜聞官軍已臨賊境二十韻

胡騎潛京縣官軍鏟賊壕鼎魚猶假息穴蟻欲何逃

梁元帝詩擁旄去京縣唐書至德二載閏八月賊

寇鳳翔崔光遠行軍司馬王伯倫等率衆捍賊乘勝

攻中渭橋追擊至苑門賊大軍屯武功燒營而去九

月丁亥廣平王將朔方等軍及回紇西域之衆十五

萬發鳳翔壬寅至長安城西與賊將安守忠等戰于
 香積寺之北澧水之東賊大敗斬首六萬賊帥張通
 儒棄京城走陝郡癸卯大軍入京師甲辰捷書至鳳
 翔南史丘遲與陳伯之書將軍魚游于鼎沸之中
 後漢謝夷吾傳第五倫使夷吾收烏程長按罪夷
 吾到縣無所驗但望閣伏哭而還白倫曰竊以音候
 知長當死游魂假息非刑所加月餘長果暴卒異
 苑晉太元中桓謙見有人皆長寸餘悉被鎧持槊乘
 具裝馬從垣中出緣几登灶蔣山道士朱應子今作
 沸湯澆所入處因掘之有斛許大蟻死在穴中四
 句總 帳殿羅玄冕轅門照白袍秦山當警蹕漢苑入
 起 旌旄路失羊腸險雲橫雉尾高五原空壁壘八水散
 風濤今日看天意游魂貸爾曹乞降那更得尚詐莫
 徒勞舊唐書武德令侍臣服有衮冕驚冕毳冕繡冕
玄冕 梁書陳慶之所統之兵悉着白袍所向

披靡玄冕指儒臣白袍指武臣
 入稱蹕漢志上黨壺關縣有羊腸坂魏武苦寒行
 羊腸險詰曲車輪為之掛古今注周制后夫人車
 緝雉尾為扇翼漢乘輿服之唐書天子舉動必以扇
 大駕鹵簿有雉尾障扇小團雉尾扇方雉尾扇小雉
 尾扇之屬長安志長安萬年二縣之外有畢原白
 鹿原少陵原高陽原細柳原謂之五原關中記涇
 渭澆灞澇澇澇澇為關內八水靈帝紀赤眉遣劉
 恭乞降曰盆子降陛下將何以待之帝曰待汝以不
 死耳乞降尚詐言賊急則乞降緩則尚詐此段
 極言軍勢之振 元帥歸龍種司空握豹韜前軍蘇武節左將
 呂虔刀兵氣回飛鳥威聲沒巨鼇戈鋌開雪色弓矢
 向秋毫天步艱方盡時和運更遭誰云遺毒螫已是
 沃腥臊唐書二載九月以廣平王俶為天下兵馬元
帥郭子儀副之先是子儀進位司空
小學

紺珠文武龍虎豹犬為六韜後漢注霸典文論文師
 武論龍韜主將虎韜偏裨豹韜校尉犬韜司馬
 書李嗣業統前軍陣于香積寺北收長安
 峻平王導令取故節陶侃曰蘇武節似不如是
 鑑香積之戰賊伏精騎欲擊官軍朔方左廂兵馬使
 僕固懷恩就擊之剪之殆盡
 檄王禕為司馬初虔有佩刀工相之以為必三公可
 服虔乃以與祥鄒陽傳今胡數涉北河之外上覆
 飛鳥下不見伏兎列子巨鼈戴山二句言兵氣
 之振雖飛鳥巨鼈亦避其鋒也東都賦戈鋌彗雲
 段大意與上節相似而特歸功于將帥得人耳
 丹墀近神行羽衛牢花門騰絕漠拓羯渡臨洮此輩
 感恩至羸俘何足操鋒先衣染血騎突劍吹毛
 傳尚書省中以丹朱漆地曰丹墀溫子昇詩神行
 揚翠旗天臨肅清警江淹詩羽衛蕩流景孔稚

圭詩橫行絕漠表唐西域傳安西者即康居小君
 長鬪王故地募勇健者為拓羯猶中國言戰士也
 唐書洮州臨洮郡屬隴右道通鑑是年二月安西
 北庭及拔汗那大食諸國兵至涼鄯前鼈錯傳輕
 車突騎師古曰言其驍銳可用衝突敵人也吳越
 春秋干將之劍能決吹毛游塵此舊注吳越春秋
 無此語鋒先騎突皆倒裝字法喜覺都城動悲
 此段歸宸算于朝廷而得四夷効順
 連子女號家家賣釵釧祇待獻春醪
 卓卓傳呂布殺
 其珠玉衣裝市酒肉相慶者填滿街肆悲連句遡
 前唯其昔日之悲愈見今日之喜所以齊飲春醪耳
 此段言民情正見其可喜也

收京三首

仙仗離丹極妖星帶玉除須為下殿走不可好樓居

暫屈汾陽駕。聊飛燕將書。依然七廟略。更與萬方初。

唐書儀衛志凡朝會之仗五。一曰供奉仗。二曰親仗。三曰勳仗。四曰翊仗。五曰散手仗。皆帶刀捉仗。立于東西廊下。安祿山事迹。祿山生夜赤光旁。照羣獸。四鳴望氣者見妖星芒熾。落其穹廬。西都賦。玉除形庭帶玉除。即春星帶草堂意。梁武帝紀。以諺云。熒惑入南斗。天子下殿走。乃跣足下殿。以禳之。漢武帝紀。公孫卿曰。仙人好樓居。于是令長安作飛廉桂館。其泉作益壽延壽觀。莊子。堯往見四子。藐姑射之山。汾水之陽。窅然喪其天下焉。史記。燕將攻下聊城。聊城人或譏之。燕將懼。誅不敢歸。田單攻之。歲餘不下。仲連乃為書約之。矢射城中。遺燕將。王制。天子七廟。三昭。三穆。與太祖之廟而七。羊祐傳。祐內經廟略。外揚王化。庾肩吾詩。方憑七廟略。更雪五陵冤。趙曰。兵謀謂之廟略。蓋謀于七廟之中也。○萬方初。即與民更始意。

朱云。玄宗晚節。怠荒深居。九重政由妃子。以致播遷之禍。公不忍顯言。而寓意于仙人之樓居。因貴妃常為女道士。故舉此况之。連昌宮辭。上皇正在望仙樓。太真同凭闌干。此一証。時嚴莊來降。史思明亦叛。慶緒納土。河北折簡。可定。故以魯連射書言之。

生意甘衰白。天涯正寂寥。忽聞哀痛詔。又下聖明朝。

羽翼懷商老。文思憶帝堯。叨逢罪已日。灑涕望青霄。

王褒詩。寂寞灰心。盡摧殘生意。餘。稽康養生論。積損成衰。從衰得白。從白得老。注。白謂白髮也。漢西域傳。武帝棄輪臺。下哀痛之詔。舊唐書。是年十月。肅宗還京。十一月。壬申朔。御丹鳳樓。下制曰。早承聖訓。常讀禮經。義切奉先。恐不負荷。十二月。戊午朔。又御丹鳳門。下制大赦。鼂錯傳。施利後世。名稱聖明。張良傳。四人者。隱商雒山。從太子上。名戚夫人。指示曰。彼羽翼已成。難動矣。書序。昔在帝堯。聰明文思。

光宅天下將遜于位讓于虞舜左傳禹湯罪已其
與也勃焉繆襲喜霽賦賴我后之明聖今獨克躬而

吳云羽翼句李泌將去也文思句玄宗在蜀也

汗馬收宮闕春城鐘賊壕賞應歌杖杜歸及薦櫻桃
雜虜橫戈數功臣甲第高萬方頻送喜無乃聖躬勞

晉世家矢石之難汗馬之勞沈約詩春城麗白日
詩序杖杜勞還役也月令仲夏之月天子乃羞
以含桃先薦寢廟注含桃櫻桃也曹植詩雜虜入
雲中庚肩吾詩橫戈念北奔此句謂回紇諸胡
助順者楊炯碑匈奴未滅甲第何高采云是時
王師復兩京圍安慶緒于鄴城未下故言方春必可
平賊班師行賞正值櫻桃薦廟之時蓋預期
之也聖躬勞即大夫速退無使君勞之勞

送鄭十八虔貶台州司戶傷其臨老陷賊之

故闕為面別情見於詩鄭虔貶台州詳八哀
詩注通鑑至德二載

十二月陷賊官六等定罪三等
者流貶虔在次三等故貶台州

鄭公樗散鬢成絲酒後常稱老畫師萬里傷心嚴譴
日百年垂死中興時蒼惶已就長途往邂逅無端出

餞遲便與先生應未訣九重泉路盡交期樗音樞○
莊子注樗

散之林不合世用漢襄楷疏不見採察而嚴被譴
讓詩邂逅相遇未訣見別賦梁昭明太子詩
還信三洲曲誰念九重泉○此全敘事

臘日小學紺珠五行始于祖終
于臘唐土德戌祖辰臘

臘日長年暖尚遙今年臘日凍全消
草漏洩春光有柳條縱酒欲謀良夜醉
還家初散紫

宸朝口脂面藥隨恩澤翠管銀罌下九霄
陳書太傅平秦王歸

彥縱酒為樂經宿不知至明欲參至門知之景龍
文館記帝于苑中召近臣賜臘晚自北門入于內殿
賜食加口脂臘脂西陽雜俎臘日賜口脂臘
脂盛以碧鏤牙筒庚剛詩翔虬凌九霄

奉和賈至舍人早朝大明宮
唐書賈曾景雲中擢中書舍人

開元中復拜中書舍人子至字幼隣從玄宗幸蜀拜起居舍人知制誥帝傳位至當讓冊既進藁帝曰昔先天誥命乃父所為今茲命冊又爾為之可謂繼美矣至頓首流涕歷中書舍人舊唐書東內大明宮在禁苑之東南本末安宮貞觀八年置九年改大明宮龍

朔二年號蓬萊宮咸亨元年改舍元宮尋復大明宮正殿曰舍元殿天后改大明殿

五夜漏聲催曉箭九重春色醉仙桃
旌旂日暖龍蛇

動宮殿風微燕雀高朝罷香烟攜滿袖
詩成珠玉在

揮毫欲知世掌絲綸美池上於今有鳳毛
原註舍人先世常掌

絲綸○衛宏漢舊儀晝漏盡夜漏起省中黃門持五夜五夜者甲夜乙夜丙夜丁夜戊夜漏刻銘金徒抱箭箭漏箭傳以為節楚詞君之門以九重西陽雜俎仙桃出郴州蘇耽仙壇庾肩吾詩御梨寒更紫仙桃秋轉紅周禮交龍為旂釋名旂倚也畫作兩龍相依倚也公和嚴中丞西城晚眺詩旂尾蛟龍會樓頭燕雀駢正與此合記王言如絲其出如綸宋書謝鳳字超宗有文詞作殿淑妃誅帝大嗟賞謂謝莊曰超宗殊有鳳毛○前四句早朝時景後四句着賈舍人身上并照和字

早朝大明宮呈兩省僚友

賈至

銀燭朝天紫陌長。禁城春色曉蒼蒼。千條弱柳垂青
瑣。百轉流鶯遶建章。劍佩聲隨玉墀步。衣冠身惹御
爐香。共沐恩波鳳池裏。朝朝染翰侍君王。

宣政殿退朝晚出左掖

唐會要宣政殿在含元殿後即正衙殿也

唐六典在宣政門內殿東有東上閣門殿西有西上閣門東上閣門門下省在焉西上閣門中書省在焉公時為左拾遺屬門下故出左掖漢書注掖門在兩旁若人之臂掖

天門日射黃金榜。春殿晴曛赤羽旗。宮草霏霏承委
珮。爐烟細細駐游絲。雲近蓬萊常五色。雪殘鳩鵲亦

多時。侍臣緩步歸青瑣。退食從容出每遲。

楚詞廣開分天門

神異經西方有宮白石為墻門以金榜而銀鏤題曰天地少女之宮楚詞芳霏霏其彌章記主佩倚則臣佩垂主佩垂則臣佩委蕭放詩金鳳起爐烟沈約詩游絲映空轉董仲舒傳雲五色而為慶外上林賦過鳩鵲望露寒注皆觀名在雲陽甘泉宮任緩步之從容○前六句宣政殿末聯方及退朝下一截

紫宸殿退朝口號

唐六典紫宸殿即內朝正殿也雍錄含元之北為宣

政宣政之北為紫宸

戶外昭容紫袖垂。雙瞻御座引朝儀。香飄合殿春風
轉。花覆千官淑景移。晝漏稀聞高閣報。天顏有喜近

臣知宮中每出歸東省會送夔龍集鳳池唐制昭容正二品係

九嬪西陽雜俎今閣門有宮人垂帛引百僚或云自

則天或言因後魏据開元禮疏曰晉康獻褚后臨朝

不坐則宮人傳百僚拜周隋相沿國家因之不改

周禮地官司土正朝儀之位辨其貴賤之等

吾詩合殿生光彩謝眺賦嗟斯靈之淑景

志合元殿東南有翔鸞閣西南有棲鳳閣與飛廊相

接吳越春秋采葛婦歌羣臣拜舞天顏舒

儀表接武夔龍筵羽鵷鷺

朝同上首六句紫宸殿末聯退

格律雍錄政事堂在東省屬門下至中宗時裴炎以中

書令執政事筆故徙政事堂于中書省則堂在右

省也公為拾遺時政事堂已在中書故出東省而

復集于西省者就政事堂見宰相也或云唐故

事各官會送宰相于中書始出故有落句

春宿左省

鶴曰公為左拾遺屬門下省在東故曰左省

花隱掖垣暮啾啾棲鳥過星臨萬戶動月傍九霄多

不寢聽金鑰因風想玉珂明朝有封事數問夜如何

劉楨詩隔此西掖垣何遜詩日夕棲鳥喧張華

詩乘馬鳴玉珂唐車服志五品以上有珂傘凡車之

制三品以上珂九子四品七子五品三子六品以下

通去臆及珂珂貝屬可以飾馬光武紀詔曰百

僚俱上封事無有隱諱漢儀密奏皂囊封版故曰封

事唐書補闕拾遺掌供奉諷諫大事廷諍小則上封

事詩夜如何其夜未央上四景下四情

晚出左掖

晝刻傳呼淺春旗簇仗齊退朝花底散歸院柳邊迷

杜詩會釋 卷之五 二十六

樓雪融城濕宮雲去殿低避人焚諫草騎馬欲雞栖

陸倕新漏刻銘衛宏載傳呼之節庾信賦楊柳共春旗一色雍錄宣政殿下有東西兩省別有中書

門下外省又在承天門外兩省官亦分左右各為解舍杜詩曰散口歸東西分班而出各歸其解也文

昌雜錄唐殿庭多種花柳本朝唯樹槐楸晉羊祜傳嘉謀讜議皆焚其草故世莫聞詩雞棲于塢日

之夕矣

題省中壁

掖垣竹埤梧十尋洞門對雷常陰陰落花遊絲白日

靜鳴鳩乳燕青春深腐儒衰晚謬通籍退食遲迴違

寸心袞職曾無一字補許身愧比雙南金王褒和從弟山家詩

衆林積為籟園竹茂成埤蕭愨詩洞門涼氣滿開

館夕陰生吳都賦玉堂對雷石室相距善曰禮記

注堂前有承雷謝眺詩紫殿蕭陰陰梁簡文詩

落花隨燕入游絲帶蝶驚夏小正季春之月鳴鳩

拂其羽鮑照詩乳燕逐草虫詩袞職有缺唯仲

山甫補之張載擬四愁詩美人贈我綠綺琴何以

報之雙南金上四省中景下截自書其情

送賈閣老出汝州舊書故事舍人年深者謂之閣老唐志汝州臨汝

郡屬河南道本伊州貞觀八年更名肅宗紀

乾元二年九節度師潰汝州刺史賈至奔于

襄鄧而傳不書隱之也紀與詩合

西掖梧桐樹空留一院陰艱難歸故里去住損春心

宮殿青門隔雲山紫邏深人生五馬貴莫受二毛侵

初學記中書省在右因謂中書為右曹又稱西掖
賈歷中書舍人而省在日華門西故曰西掖今出為
汝州故曰空留黃曰至河南洛陽人汝州與河南
為隣故曰故里九域志汝州梁縣有紫邏山漢
官儀太守四馬行部加一馬故稱五馬○末二句慰
之之詞言人生而居刺史亦不賤矣莫以一麾出守
感憤而生
二毛也

送翰林張司馬南海勒碑

司馬一作學士黃

馬立宗置翰林院延文章之士下至藝能伎
術之流皆待詔于此今日勒碑或是鑄工之
精者唐書廣州南海郡
屬嶺南道節度使治所

冠冕通南極文章落上台詔從三殿去碑到百蠻開
野館濃花發春帆細雨來不知滄海上天遣幾時迴

原注相國製文○風俗通黃帝始製冠冕垂衣裳

江賦竭南極窮東荒晉天文志三台六星西近文

昌二星曰上台為司命次二星曰中台為司中東二

星曰下台為司祿兩京新記大明宮有麟德殿在

仙居殿西北此殿三面故以三殿為名詩因時百

蠻記南方曰蠻雕題交趾拾遺記魏文帝迎薛靈

芸行者歌曰清風細雨雜香來干洲記滄

海島在北海上水皆蒼色天遣即天使

曲江陪鄭八丈南史飲

雀啄江頭黃柳花鴉鵲鷓鴣滿晴沙自知白髮非春

事且盡芳樽戀物華近侍即今難浪跡此身那得更

無家丈人才力猶強健豈傍青門學種瓜爾雅注鴉

脚高毛冠鷓鴣毛有五色皆水鳥晉先逸傳劉畢

芳樽之友陳陽縉詩青門小苑物華新隋許善

心詩夕拜參近侍。朝恩濫弘獎。陳張君祖詩遙遇
播荆衡杖策憇南郢。遭動透浪跡。遇靜恬夷性。曹
植求自試表。欲逞其才力。翰能于明君。陸雲書示
曜素自強健。前四帶景題。緒已完。頸聯自敘末聯。
鄭勉

曲江二首

一片花飛減却春。風飄萬點正愁人。且看欲盡花經
眼。莫厭傷多酒入唇。江上小堂巢翡翠。苑邊高塚卧
麒麟。細推物理須行樂。何用浮名絆此身。庾信詩翡翠
知愛巢高堂。苑即芙蓉苑在曲江西南。西京雜
記五柞宮西青梧觀前有三梧桐樹足下有石麒麟
二枚云是始皇墓物。庾信碑文。刺史賈逵之碑。既生
金粟將軍衛青之墓。方留石麟。二句言曲江亂後

荒涼之景。淮南子耳目之察不足以分物理。物

理頂上二句來。揚暉報孫會宗書人生行樂耳

謝靈運詩。抽訥謝浮名。首二句是時序之可傷。頸

聯是物景之可傷。總見宜及時為樂。不妨縱飲耳。

朝回日日典春衣。每日江頭盡醉歸。酒債尋常行處

有人生。七十古來稀。穿花蛺蝶深深見。點水蜻蜓款

款飛。傳語風光共流轉。暫時相賞莫相違。吳志孫權

不治產業常醉欠人酒。繯人皆笑之。濟怡然自若。謂

人曰。尋常行坐處。欠人酒繯。欲貫此繯。袍償之。孔

融詩。歸家酒債多。門客粲成行。左傳註八尺曰尋

倍尋曰常。古諺人生百歲七十者稀。詩老夫灌

灌。毛傳。猶款款也。馬少麟春日詩傳語春光道。先

歸何處邊。末聯言與春光共相流轉。即日典衣盡

醉。不過暫時何忍匆。

匆。違去也。留春之辭。

曲江對酒

苑外江頭坐不歸。水精春殿轉霏微。桃花細逐楊花落。黃鳥時兼白鳥飛。縱飲久拚人盡棄。懶朝真與世相違。吏情更覺滄洲遠。老大徒傷未拂衣。

宮尤極珍異皆出自水府。沈約應詔詩霏微不能謂之狎俗作掠。莊子與世違而心不屑與之俱是。陸沉者也。謝朓詩既歡懷祿情復協滄洲趣。謝靈運詩拂衣五湖裏。南史王僧虔傳我立身有素豈能曲意此輩彼如見惡當拂衣去耳。前四對酒之景後則對酒之懷。

○○○曲江對雨

城上春雲覆苑牆。江亭晚色靜年芳。林花著雨燕支落。水荇牽風翠帶長。龍武新軍深駐輦。芙蓉別殿謾焚香。何時詔此金錢會。暫醉佳人錦瑟傍。

年芳俱在斯。靜年芳謂年芳為之寂寞也。下文正見其靜。隋煬帝詩颯洒林花落。古今注燕支葉似薊花似蒲公英出西方土人以染名燕支中國謂之紅藍以染粉為面色。詩注荇接余也根生水底莖如釵股上青下白葉紫赤圓徑寸餘浮在水面。王僧儒詩朝風吹錦帶。公祖審言詩縮霧青條弱牽風紫蔓長。舊唐書太宗選飛騎之尤驍健者別署百騎以為翊衛之備。中宗加置萬騎分左右營置使以領之自開元以來與左右羽林軍名曰北門四軍開元二十七年改為左右龍武軍。新書龍武軍皆用功臣子弟制若宿衛兵。雍錄左右龍虎軍即太宗時飛騎衣五色袍乘六閑駁馬虎皮韉。唐諱虎故曰龍武。

言其才質服飾有似龍虎也顏延之曲水詩序離宮設衛別殿周繹舊注貞元間中書門下奏云中和節初宴賜錢給百官宰臣以下于曲江合宴此賜金錢會也劇談錄開元中上巳節賜宴臣僚會于曲江山亭恩賜教坊聲樂唯宰相三使北省官與翰林學士登焉周禮樂器圖雅瑟二十三絃頌瑟二十五弦飾以寶玉者曰寶瑟繪文如錦曰錦瑟是時京師新復曲江游宴都廢故云然○前四言景題緒已完後截感時事而深之以情

奉陪鄭駙馬韋曲二首

雍錄呂圖韋曲在明德門外韋后家在此

蓋皇子陂之西也杜曲在啓夏門外西向即少陵原所謂城南韋杜去天尺五

韋曲花無賴。家家惱殺人。綠樽須盡日。白髮好禁春。石角鈞衣破。藤梢刺眼新。何時占叢竹。頭帶小烏巾。

梁簡文帝詩長嘆情無賴韋曲家多種花故云

沈約詩憂來命綠樽禁不能禁也言我已白髮無

奈此春何即自知白髮非春事意南史劉岩隱逸

不仕常著緇衣小烏巾○首四一截因其花之多而

自傷年暮末四一截因其境之幽而

思卜居要知其惱處正其愛處也

野寺垂楊裏。春畦亂水間。美花多映竹。好鳥不歸山。城郭終何事。風塵豈駐顏。誰能共公子。薄暮欲俱還。

神仙傳淮南王初見八公曰先生年老似無駐顏之術○前四景後四情駙馬止篇末一點

奉答岑參補闕見贈

窈窕清禁闥。罷朝歸不同。君隨丞相後。我往日華東。冉冉柳枝碧。娟娟花蕊紅。故人得佳句。獨贈白頭翁。

參為補闕屬中書居右署公為拾遺屬門下居左署
雍錄唐六典宣政殿前有兩廡兩廡各有門其東曰
日華日華之東則門下省也居殿廡之左故曰左省
西廊有門曰丹華月華之西即中書省也凡兩省官
繫銜以左右者皆分屬焉罷朝歸不同言分東西
班各歸本省也君隨丞相後宰相罷朝由月華門出
而入中書凡西省官亦隨丞相出西也若左省官仍
自東出故云我往日華東也謝眺詩新葉初冉冉
初蕊新菲菲奉
答意篇末一點

寄左省杜拾遺

岑參

聯步趨丹陛分曹限紫微曉隨天仗入暮惹御香歸
白髮悲花落青雲羨鳥飛聖朝無闕事自覺諫書稀

奉贈王中允維

舊唐書天寶末維歷官給事中扈從不及為賊所得服藥

取利詐稱瘖病祿山素憐之遣人迎至洛陽
拘于普施寺迫以偽署賊平陷賊官六等定
罪維以凝碧詩聞于行在肅
宗特宥之責授太子中允

一病緣明主三年獨此心窮愁應有作試誦白頭吟
中允聲名久如今契濶深共傳收庾信不比得陳琳

收錄也梁書侯景之亂簡文帝使庾信營于朱雀
航景至信以眾奔江陵元帝承制除信御史中丞
魏志陳琳避難冀州袁紹使典文章袁氏敗琳歸太
祖太祖謂曰卿昔為本初移書但可罪狀孤而已何
乃上及父祖耶琳謝罪太祖愛其才不之責錢箋
收庾信以侯景比祿山以子山比中允也玄宗謂蕭
宗曰張均兄弟皆作賊權要官就中張均更與賊毀
三哥阿奴家事當時從逆之臣謗訕朝廷如陳琳之
為袁紹罪狀曹公者多矣公此句言維能痛憤賦
詩聞于行在不當比之陳琳也一病正照服藥詐

瘖緣明主言主之明能白其冤而宥之維自陷賊中至此已三年戴主之心未嘗有二故以白頭吟比之西京雜記相如將聘茂陵女子為妾文君作白頭吟以自絕相如乃止史記虞卿非窮愁不能著書

送許八拾遺歸江寧觀省甫昔時常客遊此

縣於許生處乞瓦棺寺維摩圖樣志諸篇末

唐書昇州江寧郡屬江南東道公開元末嘗遊此高僧竺法汰傳瓦官寺本是河內山

玩慕王公為陶處晉興寧中沙門慧力啓乞為寺瓦官寺碑文寺本晉武帝時建以陶官故地在秦淮北故名瓦官訛作棺耳

詔許辭中禁慈顏赴北堂聖朝新孝理祖席倍輝光

內帛擎偏重宮衣著更香淮陰清夜驛京口渡江航

春隔雞人晝秋期燕子涼賜書誇父老壽酒賽城隍

間居賦壽觴舉慈顏和唐書楚州淮陰郡屬江南

東道郡縣志建安十四年孫權自吳治丹徒號曰

京城十六年遷都建業于此為京口鎮周禮雞人

夜啼旦以跽百官漢舊儀宮中與臺竝不得畜雞衛

士候于朱雀門外專傳雞唱月令仲秋之月玄鳥

歸春隔言其去之時秋期歸朝也後漢書班彪

幼與從兄嗣伯共游太學家有賜書庾信賦門有通

德家承賜書北齊書慕容儼鎮郢城城中有神祠

號城隍神儼率眾禱之賜書二句見歸省時看畫

與鄉黨談飲之樂以上了拾遺歸省一段

曾飢渴追蹤恨森茫虎頭金粟影神妙獨難忘詩載

渴江賦狀滔天以森茫唐人瓦棺寺維摩詰畫

像碑瓦棺寺變相乃晉虎頭將軍顧愷之所畫名畫

記顧愷之字長康小字虎頭曾于瓦棺寺北小殿畫

維摩詰畫訖光彩耀目數日發跡經淨名大士是

往古金粟如來淨名經義鈔梵語維摩詰此云淨名那提之子過去成佛號金粟如來○此了瓦棺寺維摩圖樣一段

因許八奉寄江寧旻上人

不見旻公三十年封書寄與淚潺湲舊來好事今能

否老去新詩誰與傳棋局動隨幽澗竹袈裟憶上泛

湖船憑君話我為官在頭白昏昏只醉眠南史吳均有俊木文

體清拔有古氣好事者效之謂為吳均體二句一氣貫下言未知仍如舊日之好事否而我已年老久不見旻公將新詩孰與傳乎釋氏要覽袈裟者從色彰施也梵言迦羅沙曳華言不正正色本作筆從葛洪字苑改從衣○公嘗游吳越曾見旻公故因許八歸觀而寄此詩前六句憶舊了旻上人末聯了因

許八奉寄敘近日之况

題李尊師松樹障子歌

老夫清晨梳白頭玄都道士來相訪握髮呼兒延入

戶手提新畫青松障長安志崇業坊玄都觀隋開皇二年自長安故城徙通道觀于

此改名玄都樂府君子行一沐三握髮後世稱聖賢○首四句領題起障子松林靜杳

冥憑軒忽若無丹青陰崖却承霜雪幹偃蓋反走虬

龍形楚詞深林杳以冥冥續晉陽秋戴逵善圖畫窮巧丹青無丹青言不異真松也却承退

承也抱朴子天陵偃蓋之松與天齊其久與地等其長又曰松樹三千歲者其皮中有聚脂狀如龍形

畫松之妙老夫平生好奇古對此興與精靈聚已

知仙客意相親更覺良工心獨苦

江海詩精靈歸妙
仙客謂李尊

師傳亮感物賦嘉美手于良工此段言與尊
師共契斯障之妙因想見畫師之經營慘淡也

下丈人中履同偶坐自是商山翁悵望聊歌紫芝曲

時危慘淡來悲風偶坐並坐也此段又因松下人
物起感所謂題之外象也歌曲公

歌之也悲風之來
若從松林出耳

目錄

蕭山張遠邇可著

乾元中官左拾遺及出為華州司功作

得舍弟消息人送李校書偕側行贈畢四曜

贈畢四曜題鄭十八著作丈瘦馬行

義鵲行畫鵲行端午日賜衣酬孟雲卿

至德二載甫自京金光門出間道歸鳳翔乾

元初從左拾遺移華州掾與親故別因出此門

有悲往事寄高三十五詹事題鄭縣亭子

望嶽 早秋苦熱 觀安西兵過赴關中待命

九日藍田崔氏莊 崔氏東山草堂 遣興

三首 至日遣興 洗兵馬 留花門 路逢

襄陽楊少府 贈衛八處士 冬末以事之東

都 閩鄉姜七少府設餽 戲贈閩鄉秦少府

李鄴縣丈人胡馬行 憶弟二首 得舍弟

消息 觀兵 不歸 獨立 新安吏 潼關

吏 石壕吏 新婚別 垂老別 無家別

夏日嘆 夏夜嘆 立秋後題 貽阮隱居

遣興三首 昔遊 佳人

卷之六

華亭三首

杜詩會粹

仁和吳志伊先生定

華亭蔣平階大鴻叅

蕭山張遠邇可著

得舍弟消息

風吹紫荆樹。色與春庭暮。花落辭故枝。風回返無處。骨肉恩書重。漂泊難相遇。猶有淚成河。經天復東注。

周景式孝子傳古有兄弟欲分異出門見三荆同株枝葉連陰嘆曰木猶欣聚况我而殊哉續齊諧記田廣田真田慶兄弟三人欲分財其夜庭前三荆便枯兄弟嘆之却合樹還榮茂世說顧長康哭桓宣武

聲如震雷破山淚如傾河注海陸機詩逝矣經天
印何遜詩復如東注水未有西歸日有淚成河
經天東注河字屬天河此詩係比體荆樹喻同氣
也春風落而反無處喻亂離漂泊無定也雖得消息
而相遇難期不免淚如注耳

送李校書二十六韻

代北有豪鷹生子毛盡赤渥洼騏驎兒尤異是虎脊

代地名魏彥深鷹賦白如散花赤如點血天馬
歌虎脊兩化若鬼四句屬比蓋言校書之英邁然
曰生子曰騏驎兒則又推本
其父故直接名父子云云李舟名父子清峻流輩

伯人間好少年不必須白哲十五富文史十八足賓

客十九授校書二十聲輝赫眾中每一見使我潛動

魄自恐二男兒辛勤養無益唐書宗室世系表舟字
公受虔州刺史隴西縣

男父岑水部郎中眉州刺史漢蕭育傳王鳳以育
名父之子除為功曹常林傳節操清峻陌上
桑為人潔白哲古樂府十五府小吏二十朝大夫
三十侍中郎四十專城居此四語所本二男兒公
之子宗文宗武也乾元元年春萬姓始安宅舟也衣

綵衣告我欲遠適倚門固有望歛衽就行役南登吟

白華已見楚山碧藹藹咸陽都冠蓋日雲積何時太

夫人堂上會親戚汝翁草明光天子正前席歸期豈

爛熳別意終感激肅宗紀乾元元年二月丁未大赦
免陷賊州三歲稅天下非租庸無

輒役使列士傳老萊子行年七十作嬰兒娛親著
五采編爛衣困學紀聞曹植靈芝篇伯瑜年七十彩

衣以娛親慈母答不痛歛歛淚沾巾今人但知老萊
子而不知伯瑜耳後漢書薛包事母孝出入有時
至期母必倚門望之包必至矣畧與王孫賈同
都賦歛衽魏闕詩吾子行役
潔白也東晉補亡詩白華朱萼
如磨如錯終晨三卷匪情其恪
見宋玉曰昨到夢澤見楚山之碧眼力頓明左思
詩藹藹東都門群公餞二疏
轍于道又列侯妻稱夫人列侯子復為列侯稱太
夫人三秦記未央宮漸臺西有桂宮內有明光殿
皆金玉珠璣為簾箔金匱玉階晝夜光明漢官儀尚
書直宿建禮門奏事明光殿下筆為詔策出言為
誥令豈爛漫言不至遲回也
詳詩語遠適行役蓋奉使也柳宗元石表先友記李
舟隴西人有文學俊辨高志氣以尚書郎使危疑反
側者再不辱命舊書梁崇義逆命金部員外郎李舟
論旨以安之則舟奉使不一也絲衣以其父母在得
稱非拘拘父母前也詩意若曰舟之遠適倚門固有

望乎但延于王事且歛衽就役也正合詩母曰嗟余
子行役意若省覲可謂行役乎唯其不得終晨三省
所以吟白華之詩而惟見楚山之碧耳咸陽舟之父
母所在親戚承冠蓋言唯其太夫人在堂而翁又起
草前席所以卜其歸期不久獨相別之意終不忍忍
耳如此講文氣覺順觀省大事唐人命題從無遺者
而公獨不及顧已蓬屋資謬通金閨籍小來習性懶
即此可悟
晚歲情轉劇每愁悔吝作如覺天地窄易繫辭悔吝
也○此羨君齒髮新行已能夕惕臨岐意頗切對酒
段自敘
不能喫易君子終日乾乾夕惕若
言俸恰懷酸辛此段叙李別時之情前言別意終
感激公之感激也此言臨岐意頗切李之意切也不
相回身視綠野慘澹如荒澤老雁春忍飢哀號待枯
蒙

麥時哉高飛燕。絢練新羽翮。長雲濕袞斜。漢水饒巨

石。無令軒車遲。衰疾悲宿昔。蕭白馬賦別輩超羣絢練夏絕注絢練疾也

蕪城賦碎若斷岸矗似長雲薛道衡詩石濕曉雲

濃後漢順帝紀罷子午道通袞斜路注袞斜漢中

谷名南谷曰袞北谷曰斜首尾七百里古詩思君

令人老軒車來何遲二語欲校書早歸京師以慰

公之衰疾也○此段敘別時之景而以早歸期之

喜新者多云老雁公自喻時燕喻校書前以興起後

以此結俱可芟却

偏側行贈畢四曜

上林賦偏側沁漣司馬彪曰偏側相偏也

偏側何偏側。我居巷南子巷北。可憐隣里間。十日不

一見顏色。自從官馬送還官。行路難行澁如棘。我貧

無乘非無足。昔者相過今不得。實不是愛微軀。又非

關足無力。徒步翻愁官長怒。此心炯炯君應識。樂府古詞

含情出戶脚無力徒步句因禮法所拘而官長可

畏即從大夫後不可徒行意○此段正敘偏側以不

得見畢曉來急雨春風顛睡美不聞鐘鼓傳東家蹇

驢許借我泥滑不敢騎朝天。已令請急會通籍。男兒

性命絕可憐。公喜用顛字如狂風大放顛及春風顛

靈運傳既無表聞又不請急唐令諸京官請假職事

三品以上給三日五品以上給十日吳均從軍行

男兒亦可憐可憐以朝參之苦

也○此段以貪睡懶朝見其偏側焉能終日心拳拳

憶君誦詩神凜然。辛夷始花亦已落。况我與子非壯

年街頭酒價常苦貴。方外酒徒稀醉眠。速宜相就飲

一斗恰有三百青銅錢。奉奉頂上朝天來。王景興與許靖書奉奉飢渴誠無已也。

陳藏器本草辛夷初發如筆頭人呼為木筆其花最早南人呼為迎春。淮南子真人馳于方外。史記酈生叱使者口入言沛公吾高陽酒徒也。鮑照行路難且願得志數相就床頭恒有沽酒錢。楊松珍談藪北齊盧思道常曰長安酒賤斗價三百。唐人

以現錢為青錢按張鷟文如萬選青錢則又非現之謂矣。此段言青春易謝當及時為樂以解其偏側之苦。

及時為樂以解其偏側之苦。

贈畢四曜

才大今詩伯。家貧苦宦卑。飢寒奴僕賤。顏狀老翁為。

同調嗟誰惜。論文笑自知。流傳江鮑體。相顧免無兒。

王延壽王孫賦顏狀似乎老翁。鍾嶸詩品江文通詩體總雜善于摹擬筋力于王微成就于謝眺鮑參軍詩其源出于二張善製形狀寫物之詞貴尚巧似不避危仄。隋末語楊素無兒蘇夔有子。言曜有子傳其家學可免無兒之嘆。公存歿口號畢曜仍傳舊小詩并此詩落句深幸畢之有後也。首二句領起領聯頂次句預聯頂首句借之之辭未聯則慰之耳。

○○○題鄭十八著作丈。題如今人題辭之類。

台州地闊海冥冥。雲水長和島嶼青。亂後故人雙別

淚。春深逐客一浮萍。酒酣懶舞誰相拽。詩罷能吟不

復聽。第五橋邊流恨水。皇陂岸北結愁亭。酒酣二句言鄭別後

第五橋二句言舊與鄭游處過之而神傷也。公陪鄭廣文游何將軍山林詩今知第五橋又云天清皇子

北詩會萃

卷之六

五

公敘別後之情此段賈生對鵬傷王傳蘇武看羊陷賊庭

可念此公懷直道也需新國用輕刑禰衡實恐遭江

夏方朔虛傳是歲星窮巷惜然車馬絕案頭乾死讀

書賈誼傳誼為長沙王傅三年有鵬飛入誼舍止

沙甲濕誼自傷悼為賦以自廣漢書蘇建傳匈奴

徙武北海無人處使牧羝羝乳乃得歸賈生比

虞之貶官蘇武比虞之不附賊也周弘正詩平生

懷直道周禮秋官刑新國用輕典是時六等定

罪虞貶台州于刑為輕然虞稱風緩以密章達靈武

不當議罪公故于此深惜漢武內傳西王母使者

至朔死使者曰朔是木帝精為歲星下游人中以觀

天下非陛下臣也東方朔別傳朔卒後武帝問太皇

公曰爾知東方朔乎對曰不知公何所能曰頗善星

曆帝問諸星具在否曰具在獨不見歲星十八年今

復見耳帝嘆曰東方朔在朕旁十八年而不知是歲

星哉禰衡句言忌之者多方朔句言不見知于朝

廷也公有懷台州鄭十八詩夫子嵇阮流更被時

俗惡正遭江夏之証晉書車胤貧不得油夏月囊

螢讀書窮巷言鄭故居長安志韓莊在韋曲之東

退之與孟郊賦詩處鄭莊又在其東南鄭十八處之

居也此段深為鄭傷

瘦馬行

東郊瘦馬使我傷骨骼硃砣如堵牆絳之欲動轉欹

側此豈有意仍騰驤細看六印帶官字衆道三軍遺

路旁皮乾剝落雜泥滓毛暗蕭條連雪霜豁音格○

硃砣以前却騰驤逸景何晃晃記觀者如堵牆成公綏詩六龍竝

唐六典諸牧監凡在牧之馬皆

印印右髀以小官字右髀以年辰尾側以監名皆依
 左右廂若形容端正擬送尚乘不用監名二歲始春
 則量其力又以飛字印印其左髀髀細馬次馬以龍
 形印印其項左送尚乘者尾側依左右閑印以三花
 其餘雜馬送尚乘者以風字印印左髀以飛字印印
 左髀官馬賜人者以賜字印印配諸軍及充傳送驛者
 以出字印印並印左右頰也○漢五行志剝落萬物始
 大殺矣馬病毛頭生塵故曰毛暗○此段極寫黯
 然之狀去歲奔波逐餘寇驍驍不慣不得將士卒多騎
 內廐馬惆悵恐是病乘黃當時歷塊誤一蹶委棄非
 汝能周防見人慘澹若哀訴失主錯莫無晶光天寒
 遠放雁為伴日暮不收烏啄瘡誰家且養願終惠更
 試明年春草長梁武帝孝思賦奔波兼行不慣不
 將未調習者不得用故用內廐馬耳

唐六典諸閑廐上細馬若欲調習惟得廐內乘騎
 不得輒出山海經白民之國有乘黃其狀如狐背
 上有兩角乘之壽二千歲注即飛黃也唐六典乘黃
 署令一人王褒頌過都越國蹶如歷塊梁范靜
 妻沈氏詩風彌葉落未離索神往形返情錯莫○此
 承上官軍來言馬出于內廐與致病之由因思終養
 以收其效也全
從乘黃二字發議
舊註房瑄出為邠州刺史時論惜之故有此
 作或曰詳其語意似是罷拾遺時作以自况

義鶻行

陰崖有蒼鷹養子黑栢顛白蛇登其巢吞噬恣朝餐
 雄飛遠求食雌者鳴辛酸力強不可制黃口無半存
家語孔子見羅者所得皆黃口
 小雀○此段首敘蛇之慘毒 其父從西歸翻身入

長烟斯須領健鵲。痛憤寄所宣。斗上捩孤影。噉哮來九天。脩鱗脫遠枝。巨額折老拳。高空得蹭蹬。短草辭蜿蜒。折尾能一掉。飽腸皆已穿。生雖滅眾雛。死亦垂千年。捩練結切。斗上北斗上也。極言其高。噉哮吼怒也。巨額白蛇之首。老拳鵲之爪距也。晉載記。石勒引李陽臂笑曰。孤往日厭卿老拳。卿亦飽孤毒手。海賦。蹭蹬窮波。靈光殿賦。蛟龍騰驤以蜿蜒。辭。蜿蜒言不能如前之舒卷也。左傳。尾大不掉。鵲賦。鵲眾雛之無知。言蛇雖滅眾雛而旋死于義鵲。可垂鑒千年之後。即物情有報復。快意貴起下文意。○此段敘義鵲之功。

目前茲實驚鳥最急。難心炯然。功成失所。往用舍何其賢。何承天安邊論。苟陵患未盡。則因獸思闕。報復之役。將遂無已。晉書。周顛曰。人生幾何。但當

快意。王右軍帖。足下當為遠慮。不可計目前。○此段深美義鵲之功。成而不屈。近經滴水。湄此事樵夫傳。飄蕭覺素髮。凜欲衝儒冠。人生許與分。只在顧盼間。聊為義鵲行。用激壯士肝。漢書音義。安。杜陵。自南山。皇子。陂。西北流。經昆明池。入渭。史記。蘭相如。髮上衝冠。劉琨詩。背血下霑襟。怒髮上衝冠。任助集。弘長風流。許與氣類。曹植詩。顧盼遺光彩。漫叟詩。話肝主怒。故云未激壯士肝。○此段因義鵲而推廣言之。雖曰激壯士。其實可以齊物化耳。

畫鵲行

高堂見生鵲。颯爽動秋骨。初驚無拘攣。何得立突兀。乃知畫師妙。巧刮造化窟。寫此神俊姿。充君眼中物。

見生鵲言畫之神妙如生秋骨鵲至秋而愈擊也
 拘攣謂以絲拘繫二句一氣下謂無拘攣者何得
 立之突兀而不冲舉乎正起畫師之妙也
 化者其巧妙而功深此即莊子鑿渾沌意
 正言鵲之神俊烏鵲滿樛枝軒然恐其出側腦看青
 具見畫之巧妙詩傳木下曲曰樛
 霄寧為眾禽沒之亦疑其真恐其出而搏擊所以雖
 有青霄之志亦其為眾禽之沒沒也公姜楚公畫角
 應詩梁間燕鵲休驚怕即此意
 愈以見畫之如生意從長翮如刀劍人寰可超越乾
 觀貼而出詩家活境舞鶴賦歸人寰之喧甲
 坤空呼噪粉墨且蕭瑟思道詩寥廓鸞山右超越鳳
 城西乾坤句天空任鳥飛意
 可超而越天地任我而游徒見于粉墨之中不免蕭
 瑟耳起下緬思雲沙際自有烟霧質吾今意何傷顧
 真鵲之意

步獨紆鬱舞鶴賦烟交霧凝若無毛質
阮德如詩
 段因畫鵲而思真鵲與畫馬而思曹植詩吾心鬱以紆
 真馬全格意在自負亦以自悲

端午日賜衣

宮衣亦有名端午被恩榮細葛含風軟香羅疊雪輕

自天題處濕當暑著來清意內稱長短終身荷聖情

賀凱詩恩榮雨露濡
吳越春秋采葛婦歌
弱于羅
今輕霏霏
謝莊詩疊雪翻瓊藻
題處濕見筆痕
鮮猶

酬孟雲卿唐詩紀事孟雲卿河南人
與杜工部元次山最善

樂極傷頭白更深愛燭紅相逢難袞袞告別莫匆匆

但恐天河落，寧辭酒盞空。明朝牽世務，揮淚各西東。

何遜詩：匆匆昨不定。白帖：天津絳河，明河俱謂天河。陸机詩：曷為牽世務，中心若有違。

至德二載，甫自京金光門出，間道歸鳳翔，乾

元初從左拾遺移華州，椽與親故別，因出此

門有悲往事。長安志：唐京師外郭城，西面三

出趨昆明池，南曰延平門。唐書：華州華陰郡，屬關內道，在京師東一百八十里。

此道昔歸順，西郊胡正繁。至今猶破膽，應有未招魂。

近侍歸京邑，移官豈至尊。無才日衰老，駐馬望千門。

此道即金光門之道，歸順，肅宗在鳳翔而公歸之也。胡指祿山。北魏書：高歡侵魏，宇文泰以寡勝高

歡之衆，李穆曰：高歡破胆矣。舊唐書：天寶十五載，祿山陷京師，肅宗徵兵靈武，甫自京師宵遁，赴河西

謁肅宗于彭原，拜右拾遺。房琯布衣時與甫善，時琯為宰相，請自帥師討賊，帝許之。十月，敗于陳濤斜，明

年春，琯罷相，甫上疏言琯有才，不宜罷免。肅宗怒，貶琯為刺史，出甫為華州司功參軍。王制：不貳事，不

移官。近侍言昔移官，指今豈至尊，言非天子意，有短之者也。駐馬千門，卽三宿出晝，意無限倦倦。

寄高三十五詹事。唐書：至德二載，高適除揚州大都督府長史，淮南節

度使李輔國惡其才數短，致之下除太子少詹事。

安穩高詹事，兵戈久索居。時來知宦達，歲晚莫情疎。

天上多鴻雁，池中足鯉魚。相看過半百，不寄一行書。

參同契序：各相負乘安穩長生。陳情表：臣本圖宦達，記君子不以色親人，情踈貌親。古詩：呼童烹

鯉魚中有尺素書梁武帝詔負辰君臨百年將半何遜詩欲寄一行書何解三秋意○安穩句問訊之詞索居公自謂宦達頂詹事情踈頂索居後頂情踈來而一行書又總括鴻雁鯉魚氣屬一貫

題鄭縣亭子唐書華州倚郭為鄭縣

鄭縣亭子澗之濱戶牖憑高發興新雲斷岳蓮臨大

路天晴宮柳暗長春巢邊野雀羣欺燕花底山蜂遠

趁人更欲題詩滿青竹晚來幽獨恐傷神岳蓮西岳蓮花峯也

華山記山頂有池生千葉蓮花因名晉書檀道濟伐後秦至潼關秦遣姚鸞屯大路絕道濟糧道通鑑注自澗池西入關有兩路南路由回谿阪自漢以前皆由之曹公惡南路之險更開北路遂以北路為大路魏都賦西關延秋東啓長春唐書同州朝邑縣有長春宮寰宇記長春宮在強梁原上周宇文護所

築江淹別賦咸寂寞而傷神○中二聯承憑高來領聯遠景頸聯近景末聯言情

望岳岳西岳華山也唐書華州華陰縣有華山

西岳峻嶒竦處尊諸峰羅立似兒孫安得仙人九節

杖拄到玉女洗頭盆車箱入谷無歸路箭栝通天有

一門稍待秋風涼冷後高尋白帝問真源何遜詩懸崖抱奇崛

絕壁駕峻嶒真誥楊羲夢蓬萊仙翁拄赤九節杖而視白龍集仙錄明星玉女者居華山服玉漿白日升天玉女祠前有五石曰號曰玉女洗頭盆其中水色碧綠澄徹雨不加溢旱不減耗祠內有玉女馬一匹焉寰宇記車箱谷名車水潞在華陰縣西南二十五里韓非子秦昭王令工施鈎梯而上華山以松栢之心為博箭長八尺其長八寸而勒之曰王與天神博于此栝栢字之誤洞天記華山名太

本言會和

極總仙之天即少昊為白帝治西岳梁劉孝儀詩降道訪真源

早秋苦熱堆案相仍原注時任華州司功絕交書人間多事堆案

几盈

七月六日苦炎蒸對食暫餐還不能每愁夜中自足

蠅况乃秋後轉多蠅束帶發狂欲大叫簿書何急來

相仍南望青松架短壑安得赤脚踏層冰胡笳飢當食兮不能

餐江淹詩風散松架險注松橫生日架

觀安西兵過赴關中待命二首黃曰至德元載安西節度

更名鎮西此曰安西循其舊稱也通鑑乾元元年六月李嗣業為懷州刺史充鎮西北

庭行營節度使八月同郭子儀等將步騎二十萬討安慶緒

四鎮富精銳摧鋒皆絕倫還聞獻士卒足以靜風塵

老馬夜知道蒼鷹飢着人臨危經久戰用急始知神

舊唐書龜茲敗沙疏勒焉耆四鎮都督府皆安西都護所統長壽二年收復四鎮依前于龜茲國置安西都護府至德後河西隴右戍兵皆徵集收復西京潘岳詩皇赫斯怒爰整精銳秦本紀三百摧鋒爭死以報食馬之德韓非子齊桓公伐孤竹還迷失道管仲曰老馬之智可用也乃放老馬而隨之晉載紀慕容垂猶鷹也飢則附人飽則颺去老馬飢鷹言將帥深知方略而士卒不敢飽颺也魏志荀彧謂曹操曰公用兵如神此美安西節度李嗣業之詩唐史嗣業討小勃律執一旗引陌刀綠險先登力戰大破之及收西京時官軍幾敗嗣業執長刀陷陣賊遂潰公故以臨危久戰稱之

士寺會卒

卷之六

十二

奇兵不在眾萬馬救中原談笑無河北心肝奉至尊
孤雲隨殺氣飛鳥避轅門竟日留歡樂城池未覺喧

通鑑晉安帝紀沈田子曰兵貴用奇不必在眾
思詩吾慕魯仲連談笑却秦軍又長嘯激清風志若
無東吳談笑無河北即此意唐書河北道領孟
博相衛懷魏貝澶等二十九州時安慶緒據相衛
等州城池不喧見軍令之蕭

九九日藍田崔氏莊

唐書藍田縣屬京兆府在長安東南七十里

老去悲秋強自寬興來今日盡君歡羞將短髮還吹
帽笑倩旁人為正冠藍水遠從千澗落玉山高竝兩
峰寒明年此會知誰健醉把茱萸仔細看九辨悲哉秋之為氣

也列子孔子見榮啓期鼓琴而歌曰善乎能自寬也

也記君子不盡人之歡王隱晉書孟嘉為桓溫

命孫盛為文嘲之陳琳書怪乃輕其家丘謂為倩

獲麟古人有一人名而分用之者如劉越石宣尼悲

之類此詩吹帽正冠類此三秦記藍田有水方三

十里其水北流出玉石合溪谷之水為藍水玉山

即藍田山詳一卷華山志岳東北有雲臺山兩峰

崢嶸四面懸絕上冠景雲下通地脉漢書注並字

作傍字解晉書阮瞻元日會親友曰人生如風中

燭尊酒何必拒其滿不知明年今日再開此會誰是

强健西京雜記漢武宮人賈佩蘭九日佩茱萸飲

菊花酒西京雜記漢武宮人賈佩蘭九日佩茱萸飲

菊花酒西京雜記漢武宮人賈佩蘭九日佩茱萸飲

何必太仔細也公雲安九日詩寒花開已盡菊蕊

不獲見也憶明年之九月正
不得不看今日之茱萸耳

崔氏東山草堂 東山即
玉山

愛汝玉山草堂靜高秋爽氣相鮮新
有時自發鐘磬響落日更見漁樵人
盤剝白鴉谷口栗飯煮青泥坊底芹
何為西庄王給事柴門空閉鎖松筠
鐘磬響即天籟長安志白鴉谷在藍田縣東南二十里其地宜栗又青泥城在藍田縣南七里水經注泥水歷曉柳城南魏置青泥軍于城內俗亦謂之青泥城舊書王維傳維拜給事中晚年得宋之問藍田別墅在輞川雅錄輞川在藍田縣西南二十里王維別墅在焉何為二字承上來言玉山草堂之勝如此而王給事之莊實與密邇正可棲遲自適何為門鎖松筠乎蓋諷之也

○領聯草堂之景適聯草堂之資末聯因給事西莊密邇草堂而拓一步亦以寄情也

遣興三首

我今日夜憂諸弟各異方不知死與生何况道路長
避寇一分散飢寒未相望豈無柴門歸欲出畏虎狼
仰看雲中雁禽鳥亦有行 謝靈運詩噉噉雲中雁○此詩以比結

蓬生非無根漂蕩隨高風天寒落萬里不復歸本叢
客子念故宅三年門巷空悵望但烽火戎馬滿關東

生涯能幾何常在羈旅中 說苑秋蓬惡其本根美其枝葉秋風一起根本拔矣

曹植詩轉蓬離本根飄颻隨長風何意回飈舉吹我入雲中高海上無極天路安可窮願此游客子捐軀

本詩會釋

遠從戎○此詩以典起

昔在洛陽時親友相追攀送客東郊道遨游宿南山
烟塵阻長河樹羽成臯間回首載酒地豈無一日還
丈夫貴壯健慘戚非朱顏王粲詩朋友相追攀曹植詩鬪雞東郊道走馬長
楸間長河謂屯兵鞏洛東有成臯關在汜水縣東南二里時王師討安慶緒于河北載酒頂上親友來非揚雄載酒問奇也
○此追念初別洛陽時作細詳詩意若云故里豈無還日但非同少年比耳

至日遣興奉寄北省舊閣老兩院故人二首

通典唐人謂門下中書謂北省亦謂門下為左省或通謂之兩省

去歲茲晨捧御床五更三點入鷓行欲知趨走傷心地
正想氤氳滿眼香無路從容陪語笑有時顛倒着
衣裳何人錯憶窮愁日愁日愁隨一線長顏氏家訓漢魏以來

謂為甲夜乙夜丙夜丁夜戊夜亦云一更二更三更四更五更一皆以五為節李德林集出入閭闔之闔趨走太微之庭後漢馬武傳帝與功臣諸侯燕語從容言曰諸卿不遭際會自度爵祿何所至乎鄧禹對曰臣少嘗學問可郡文學博士帝曰何言之謙乎詩東方未明顛倒衣裳顛之倒之自公名之謙長至陽長陰消謂之愁盡日歲時記魏晉間宮中以紅線量日景冬至後日景添長一線○此追憶為拾遺時作趨走句俗解俱說為華州椽趨謁上官顛倒句頂此非也昔日趨走之地今足傷心舍下無路二句意顛倒句亦是心不忘君恍若朝謁時態耳前四思昔後四傷今意却一貫

北詩會萃

卷之六

十五

憶昨逍遙供奉班。去年今日侍龍顏。麒麟不動爐烟

上。孔雀徐開扇影還。玉几由來天北極。朱衣只在殿

中間。孤城此日腸堪斷。愁對寒雲雪滿山。唐拾遺掌

供奉諷諫

晉禮儀大朝會卽填宮皆以金鑊九尺麒麟香案

唐儀衛制朝日殿上設黼宸躡席熏爐香案

上升也乃用力字

唐六典尚輦局掌輿輦繖扇大

朝會則孔雀扇一百五十有六分居左右舊翟羽扇

開元初改爲繡孔雀

西京雜記天子玉几冬則加

錦其上謂之綈几

唐儀衛志朝日御史大夫領屬

官至殿西廡從官朱衣傳呼促百官就班

唐會要開

元二十五年李適之奏冬至大禮朝參并六品清官

服朱衣以下通服袴褶

陶潛詩寒雲沒西山

與

前首全一意山來只在想之之詞儀物如故而欲見

無由所見者寒雲山

雪而巳傷如何矣

洗兵馬

原註收京後作

中興諸將收山東。捷書夕報清書同。河廣傳聞一葦

過。胡危命在破竹中。祇殘鄴城不日得。獨任朔方無

限功。京師皆騎汗血馬。回紇餒肉蒲萄宮。已喜皇威

清海岱。常思仙仗過崆峒。三年笛裏關山月。萬國兵

前草木風。

山東太行以東指河北

梁武帝集奇謀

間出捷書日至續博物志露布捷書之別

名以帛書揭竿

詩誰謂河廣一葦杭之

杜預傳

今兵威已振譬如破竹數節之後迎刃而解通鑑乾

元元年十月郭子儀自杏園渡河東至獲嘉破安太

清太清走保衛州子儀進圍之遣使告捷魯炆自陽

武濟季廣琛崔光遠自酸棗濟與李嗣業兵皆會子

儀于衛州慶緒悉舉鄴中之衆七萬來救子儀復大

破之獲其弟慶和殺之遂拔衛州舊唐書相州屬河北道武德元年以魏郡置相州天寶元年改為鄴郡乾元二年改為鄴城通鑑慶緒走子儀等追之至鄴許叔冀董秦王思禮及河東兵馬使薛兼訓皆引兵繼至慶緒收餘兵拒戰于愁思嶺又敗慶緒乃入城固守子儀等圍之邪志邪州始鎮靈州謂之朔方軍舊唐書祿山反以郭子儀為靈武太守充朔方節度使自陳濤斜之敗帝惟倚朔方軍為根本百虎通京師者千里之邑號也京大也師眾也漢張耳傳如以肉餒虎何益匈奴傳元帝元壽二年單于來朝舍之上林苑葡萄宮長安志禁苑南有櫻桃園東西蒲萄園通鑑是年八月回紇遣其臣骨吸特勒及帝德將驍騎三千來助討安慶緒上命朔方左武鋒使僕固懷恩領之閒居賦以先啓行曜我皇威海岱謂青徐等州括地志笄頭山一名崆峒山在原州平涼縣西百里樂府解題關山月傷離別也晉載記符堅與符融登城而望王師見部陣齊整將士精銳又北望八公山草木皆類人形風聲

鶴唳疑以為兵肅宗自馬嵬經彭原平涼至靈武合兵興復道必由崆峒及南回也亦自原州入則崆峒乃鸞輿往來之地笛咽關山兵驚草木正欲不忘起事之艱難也此段以捷書二字作眼而追思昔日成王功大心轉小郭相謀深古來少司徒清鑒懸明鏡尚書氣與秋天杳二三豪俊為時出整頓乾坤濟時了東走無復憶鱸魚南飛覺有安巢鳥青春復隨冠冕入紫禁正耐烟花繞鶴駕通宵鳳輦備雞鳴問寢銅樓曉唐書至德二載十二月廣平王俶進爵楚王乾元元年二月徙封成王劉晝慎言篇楚莊王功立而心懼晉文公戰勝而絕憂非憎榮而惡勝乃功大而心小居安而念危也郭相子儀也時進中書令司徒李光弼也先加檢校司徒尚書王思禮也收兩京遷兵部尚書公哀思禮

詩爽氣春浙瀝與此語合二三豪俊即中興諸將
者張耳傳魏武帝詩月明星稀烏鵲南飛繞樹三匝無
枝可依天子之宮象紫微故謂宮中謂紫禁謝莊
哀誅收華紫禁王融詩烟花雜如霧漢宮闕疏
白鶴宮太子所居藝文類聚太子晉乘白鶴仙去故
後世稱太子之駕曰鶴駕禁曰鶴禁通典隋太子左
右監門率唐垂拱中改為鶴禁衛唐書儀衛志輦
有七一曰大鳳輦文王世子雞初鳴至于寢門外
問內豎之御者曰今日安否何如漢書成帝為太
子初居桂宮嘗急召太子出龍樓門不敢絕馳道張
晏曰門樓上有銅龍若白鶴飛廉之為名也雍錄桂
宮南面有龍樓門史蕭宗即位下制曰復宗廟于
函維迎上皇于巴蜀導鸞輿而反正朝寢門以問安
朕願畢矣公詩正用詔中語○此段歸美成王并諸
公之功使豪傑得乘時利用則漢官之威儀復睹成
周之慈孝
攀龍附鳳勢莫當天下盡化為侯王汝等
復彰也

豈知蒙帝力時來不得誇身強漢書敘傳攀龍附鳳

汝等二句即所謂貪天功以為己力也關中既留

蕭丞相幕下復用張子房張公一生江海客身長九

尺鬚眉蒼徵起適遇風雲會扶顛始知籌策良青袍

白馬復何有後漢今周喜再昌史記蕭何傳漢王引

相留收巴蜀使給軍食高帝紀運籌帷幄中決勝

千里外子房功也蕭丞相未知何指一云杜鴻漸

唐書蕭宗按軍平涼鴻漸建朔方興復之謀且錄軍

資器械儲膾上之蕭宗喜曰靈武吾之關中卿乃吾

蕭何也舊註京師既平以蕭華留守故比之蕭何

以張鎬為幕府參謀故比之子房隱逸傳放情江

海文苑傳趙壹身長九尺美鬚豪眉舊唐書張

鎬風儀魁岸廓落有大志好談王伯大略自褐衣拜

左拾遺玄宗幸蜀徒步扈從玄宗遣赴行在至鳳翔
 奏議多有弘益拜諫議大夫尋代房琯為相王粲
 詩遭遇風雲會托身鸞鳳間徐陵詩力弱不扶顛
 南史侯景傳先是大同中童謠曰青絲白馬壽陽
 來景渦陽之敗求錦朝廷給以青布悉用為袍采色
 尚青景乘白馬青絲為轡欲以應謠何有言仍歸
 鳥有也後漢指光武今周指宣玉○此寸地尺天
 段歸美肅宗能用人故能致其中興也
 皆入貢奇祥異瑞爭來送不知何國致白環復道諸
 山得銀甕隱士休歌紫芝曲詞人解撰河清頌田家
 望望惜雨乾布穀處處催春種淇上健兒歸莫懶城
 南思婦愁多夢安得壯士挽天河靜洗甲兵長不用
 顏延之詩亘地稱皇罄天作玉竹書紀年帝舜九年西王母來朝獻白環玉玦瑞應圖王者宴不及

醉刑罰中則銀甕出焉孝經援神契神靈滋液有銀甕不汲自滿南史宋元嘉中河濟俱清當時以為瑞鮑照作河清頌其序甚工爾雅鳩鳩鵲注今之布穀也江東人呼為獲穀吳越春秋計碗曰春種入谷淇水在衛地衛州與相州相隣淇上健兒指圍鄴之兵也江總詩城南美人啼着曙季尤歌安得壯士翻日車六韜武王問太公雨輜重至軫何也曰洗甲兵也說苑武王伐紂風霽而乘以大雨散宜生曰此非妖與王曰非也天洗兵也韻瑞蜀相劉文靜曰安得五力士輓向天河洗滌天下甲兵勉其及時立功以慰家人夢中之愁末二句亦望之詞○此段一頌一禱頌者頌其已然禱者禱其未然春種以上頌之也淇上以下禱之也

留花門

唐書甘州寧寇軍東北有居延海又北三百里有花門山堡又東北千里至回紇牙帳舊書肅宗還西京葉護辭歸奏曰回紇戰兵留在沙苑今且歸靈夏取馬更

為陛下收
范陽餘孽

北門天驕子飽肉氣勇決高秋馬肥健挾矢射漢月
自古以為患詩人厭薄伐修德使其來羈縻固不絕

前匈奴傳單于遣使遺漢書云南有大漢北有強胡胡者天之驕子又匈奴居北邊君王以下咸食畜肉衣其皮漢書趙充國曰秋高馬肥變必起矣詩既挾我矢漢書匈奴舉事常隨月盛壯以攻戰月虧則退兵詩薄伐獫狁國語先王之制戎翟荒服者有不王則修德漢書匈奴傳贊其慕義而貢獻則接之禮讓羈縻不絕應劭曰馬曰羈牛曰縻此段敘花門氣習并古來御之道見留之非宜也
胡為傾國至出入暗金闕中原有驅除隱忍用此物公主歌黃鵠君王指白日漢書莽傳贊聖人之驅除云爾太史公書所

以隱忍苟活公羊傳天子至尊嫁女不自主婚使同姓主之故曰公主漢西域傳元封中以江東王建女細君為公主妻烏孫昆莫昆莫年老言語不通公主悲愁作歌曰居常土思兮心內傷願為黃鵠兮歸故鄉天子聞而憐之舊唐書乾元元年七月上以幼女寧國公主妻回紇可汗送至咸陽磁門驛公主辭訣曰國家事重死且無恨上流涕而還詩連雲謂予不信有如皎日○此段敘與結親之由
屯左輔百里見積雪長戟烏休飛哀笳曙幽咽田家最恐懼麥倒桑枝折劉表傳雲屯冀馬左輔謂沙苑舊書郭子儀收西京時遇賊新店軍却回紇望見踰山西嶺上曳白旗趨擊之賊大敗按此則回紇旗幟用白百里積雪當謂此耳
史記樗里子傳長戟居前疆弩在後鳥休飛即兵氣回飛鳥意○此段蓋言花門之烜赫深為民害也
沙苑臨清渭泉香草豐潔渡河不用船千騎常撤

烈胡塵踰太行雜種抵京室花門既須留原野轉蕭

瑟無船 桃葉歌桃葉復桃葉渡江不用楫古樂府欲渡河

述征記太行山首始河內自河內至幽州凡有八陁

丘遲書姬漢舊邦無取雜種舊唐書安祿山本名乾

寧夷州突厥雜種胡人也又史思明本名宰干營州

正月思明于魏州自立為燕王引兵救相州官軍敗

績九月思明又收大梁陷我洛陽故云踰太行抵京

室京室係東京非長安也曹植詩原野何蕭條

○此段言沙苑泉甘草肥密邇花門因逆氛未靖而

漫留之非計也原野句應上田家二句公北

征詩聖心頗虛佇時議氣欲奪即是此意

路逢襄陽楊少府入城戲呈楊四員外原

甫赴華州日許寄員外茯苓舊書楊綰傳綰

字公權華陰人肅宗即位自賊中冒難赴行

在除起居舍人知制誥歷

司勳員外郎職方郎中

寄語楊員外山寒少茯苓歸來稍暄暖當為斲青冥

翻動神仙窟封題鳥獸形兼將老藤杖扶汝醉初醒

唐書華州上輔土貢茯苓神

大松下二月八月采陰乾天台賦

史龜策傳茯苓在兔絲之下狀如飛鳥形陶隱居本

草茯苓皮黑而皺內堅白形如鳥獸龜驚者良老

藤杖因斲青冥而得之所謂外象也八句直入序事

贈衛八處士

人生不相見動如參與商今夕復何夕共此燈燭光

少壯能幾時鬢髮各已蒼訪舊半為鬼驚呼熱中腸

焉知二十載重上君子堂曹植詩曠若參與商風辭少壯幾時柰老何

魏文帝與吳質書親故姓名半為鬼錄王粲昔別詩高會君子堂此段敘離別之易喜今復會

君未婚男女忽成行怡然敬父執問我來何方問答

未及已兒女羅酒漿夜雨剪春韭新炊間黃粱主稱

會面難一舉累十觴十觴亦不醉感子故意長明日

隔山岳世事兩茫茫記見父之執陶潛桃花源詩序黃髮垂髫並怡然自樂見漁

人乃大驚問所從來具答之便邀還家設酒殺雞作食公此段純用其意郭林宗別傳林宗友來夜

冒雨剪韭作餅南史文惠太子問周顒菜食何味顒曰春初早韭秋末晚菘招魂稻粢穠麥挈黃粱些

注挈糶也謂飯則以硬稻糶穠麥擇新麥糶以黃粱和而柔糯且香滑也一作聞字非曹植詩主稱千金

壽客奉萬年醞兩茫茫兩賓主也此歷敘歡接之情因慨詰朝一別世事茫然回應首二句

冬末以事之東都湖城東遇孟雲卿復歸劉

顒宅宿宴飲散因為醉歌唐書湖城縣屬虢州漢湖縣後改湖

也城

疾風吹塵暗河縣行子隔手不相見湖城城南一開

眼駐馬偶識雲卿面潘岳陽給事諫軼我河縣俘我洛畿水經注河水又北逕湖縣

東故曰河縣霍去病傳大風起砂礫擊面兩軍不相見此段了湖城東遇孟雲卿一截

劉顒為地主懶迴鞭轡成高宴劉侯歡我攜客來置

酒張燈促華饌且將欵曲終今夕休語艱難尚酣戰

照室紅爐促曙光。縈牕素月垂文練。左傳地王致饒秦嘉詩念當久離別因念敘欸曲月賦曳雲表之素月又秋月明如練此敘宿劉顥宅景事且將休語二句劉顥欸客之天開地裂長安陷寒盡春生洛陽殿豈知驅車復同軌可惜刻漏隨更箭人生會合不可常庭樹雞鳴淚如綫京房易占天開陽不足地裂陰有餘皆兵賊安慶緒于鄴班固賦仰天路而同軌陸倕漏刻銘銅史司刻金徒抱箭張衡古別離雞鳴庭樹枝客子振衣起別淚落如綫相顧不能止此段終之以情言長安逆氛未靜洛陽寒盡春生車軌之同未知何日耳因嘆日月易邁而會合難期不覺淚下如綫耳休語艱難顥之慰詞也天開地裂公之感懷也意不重復語不矛盾

閩鄉姜七少府設餼戲贈長歌

元和郡國志閩鄉本漢湖

縣地隋開皇十六年移湖城縣于今所改名閩鄉屬陝州唐屬虢州閩古闕字音交

姜侯設餼當嚴冬。昨日今日皆天風。河凍未漁不易得。鑿冰恐侵河伯宮。襄人受魚鮫人手。洗魚磨刀魚眼紅。無聲細下飛碎雪。有骨已剝背春葱。偏勸腹腴愧年少。軟炊香飯綠老翁。落礎何曾白紙濕。放筯未覺金盤空。詩二之日鑿冰冲冲抱朴子馮夷渡河死天帝署為河伯周禮內饗掌割烹七啟纍如疊穀散若飛雪輕隨風飛刀不轉切命范公之鱗出則九溪頰尾丹腮紫翼青鬢命支離飛霜鏗紅肌綺散素膚雪落廣韻剝斫也背喙也剝其骨使背如春葱言尖而脆也記羞魚冬右

腴夏右鱸說文腹下肥也愧年少即艱難愧深情

意齊民要術切膾不得洗洗則鱸濕落砧拭之

白紙不濕治之精也放筋食之金盤不空供之侈也

放筋放手大餐辛延年詩金盤鱸魚此段俱

寫新歡便飽姜侯德清觴異味情屢極東歸貪路自

覺難欲別上馬身無力可憐為人好心事於我見子

真顏色不恨我衰子貴時悵望且為今相憶潘岳客舍議行

者貪路東歸二句言不忍別之情難難逗留也

不恨二句言不以老少貴賤易心而冀兩相見之意

也此段了還姜侯

戲贈闕鄉秦少府短歌少府吳若作少公按

去年行宮當太白朝回君是同舍客同心不減骨肉

親每語見許文章伯今日時清兩京道相逢苦覺人

情好昨夜邀歡樂更無多才依舊能潦倒更記司馬相如傳相

如游梁孝王令與諸生同舍吳志註張紘見陳琳

武庫賦嘆美之琳答曰河北率少文章易為雄伯

語林張華謂陸機曰人之為文患其才少而子思才

多北史崔瞻傳魏天保以後重吏事謂容止蘊籍

者為潦倒而瞻終不改焉

李鄠縣丈人胡馬行鄠縣屬長安鄠侯古切

丈人駿馬名胡騮前年避胡過金牛回鞭却走見天

子朝飲漢水暮靈州楊雄蜀土記秦欲伐蜀而無路

遣人告蜀王曰秦有金牛其糞

成金使蜀迎之蜀王使五丁力士開山路通秦遂伐

蜀取其國因號其國曰金牛舊唐書梁州金牛縣漢

北詩會萃

卷之六

二十四

木言會利

葭萌地武德二年分綿谷縣置屬襄州後州廢屬梁州元和郡國志漢水出嶓冢山在金牛縣東二十里舊唐書靈州大都督府屬關內道天寶元年改為靈武郡乾元元年復為靈州天寶十五載七月肅宗即位靈武故回鞭見之朝飲旬即旦自矜胡刷幽燕書秣荆越意○此段言馬之迅捷

騮奇絕代乘出千人萬人愛一聞說盡急難才轉益

愁向駑駘輩急難木如玄德之的驢苻堅之駟馬皆脫主于難楚詞策駑駘而取路○此

段敘其功能頭上銳耳批秋竹脚下高蹄削寒玉始知神

龍別有種不比凡馬空多肉太宗十驥頰耳根纖細杉竹難方削寒玉言

其堅瑩齊民要術望之大就之小筋馬也望洛陽

大道時再清累日喜得俱東行鳳臆龍鬣未易識側

身注印長風生洛陽再清時已收復東京晉載記

五色鳳膺麟身顧雲韓幹馬障歌麟鬣鳳臆直相似

○此段言識之者難而彼追風之品自具側身注目

有無限感慨

憶弟二首

原注時歸在南陸渾莊唐書陸渾縣屬河南府又伊闕縣有陸渾山

喪亂聞吾弟飢寒傍濟州人稀書不到兵在見何由

憶昨狂催走無時病去憂即今千種恨惟共水東流

唐書濟州屬河南道天寶十三載廢濟州以所管五縣入鄆州呂氏春秋水泉東流日夜不休濟州在洛陽之東公身在洛故恨與水俱東也

且喜河南定不問鄴城圍百戰今誰在三年望汝歸

壯詩會粹

卷之六

二十五

故園花自發。春日鳥還飛。斷絕人烟久。東西消息稀。

河南府唐東都。時安慶緒棄河南走鄴城。九節度以兵圍之。公田園在洛陽。故曰故園。

得舍弟消息

亂後誰歸得。他鄉勝故鄉。直為心厄苦。久念汝存亡。

汝書猶在壁。汝妾已辭房。舊犬知愁恨。垂頭傍我床。

前秦錄。慕容冲逼長安。苻堅登城責之曰。群奴何為送死。冲曰。既厄。奴苦欲取爾相代。季陵書注。辭房。謂妾去室。舊犬垂頭。暗用陸機黃耳事。

觀兵通鑑至德二載二月安西北庭及拔汗那大食諸國兵至涼鄯

北庭送壯士。貔虎數尤多。精銳舊無敵。邊隅今若何。

妖氛擁白馬。元帥待瑊戈。莫守鄴城下。斬鯨遼海波。

後漢袁安傳。今朔漠既定。宜令南單于反其北庭。唐書地理志。北庭大都護府。長安二年置。屬隴右道。梁武帝淨業賦。壯士貔虎。器甲精銳。邊隅謂鄴城。凡臨敵境。即為邊。如新婚。別守邊。赴河陽是也。國語。穆公橫瑊戈。出見使者。漢書古鼎銘。賜爾鸞旂。黜遼海。遼東南。臨渤海。故曰遼海。朱長孺云。安祿山事跡。汾陽以諸將謀議不協。乃與季廣琛同謀。灌城。公詩。斬鯨遼海波。正與光弼意合。言當直搗幽燕。傾思明之巢穴。不當老師鄴城之下也。使早出此計。安有滏水之潰耶。

不歸

河間尚戰伐。汝骨在空城。從弟人皆有。終身恨不平。

數金憐俊邁。總角愛聰明。面上三年土。春風草又生。

唐書瀛州河間郡屬河北道。張正見詩數金買聲名。周書庾信幼而俊邁聰敏絕倫。詩總角卅兮。

○崔曰安祿山反公從弟死于河間。至此已經三年公有感而作此詩。

獨立

空外一鷺鳥。河間雙白鷗。飄飄搏擊便。容易往來遊。

草露亦多濕。蛛絲仍未收。天機近人事。獨立萬端憂。

空外虛空之外。宋之問詩空外有飛烟。詩胡為乎中露。註言有霑濡之辱。王僧孺詩泣望蜘蛛絲。搏擊頂鷺鳥往來頂白鷗。此詩即見而寓意上四句言游行自得下四句言塵網可畏各開說屬剗格。

新安吏

客行新安道。喧呼聞點兵。借問新安吏。縣小更無丁。

府帖昨夜下。次選中男行。通鑑北魏高歡使張華原以簿歷營點兵樂府木蘭

詩昨夜見軍帖可汗大點兵。太宗紀上遣使點兵並點中男。魏徵固執以為不可。舊書玄宗紀天寶三

載大赦天下百姓十八以上為中男。二十三以上成丁。此段敘點兵之由。中男絕短小。

何以守王城。肥男有母送。瘦男獨伶俜。白水暮東流。

青山猶哭聲。莫自使眼枯。收汝淚縱橫。眼枯却見骨。

天地終無情。古猛虎行少年惶且怖伶俜到他鄉。天地無情悲慘極矣不敢斥言上也。

此段極言別時情詞之慘。我軍取相州。日夕望其平。豈意賊難料。

歸軍星散營。就糧近故壘。練卒依舊京。掘壕不到水。

牧馬役亦輕。况乃王師順。撫養甚分明。送行勿泣血。

僕射如父兄。春秋運斗樞。璇樞星散。星散營軍潰。而星散屯營也。通鑑九節度圍鄴城。自

冬涉春。慶緒食盡。克在朝夕。而諸軍既無統帥。城久不下。上下解體。思自魏州引兵。趨鄴。每營選精騎

五百。日于城下抄掠。諸軍樵采甚艱。乏食。思潰。三月。戰于安陽。河北大風。晝晦。官軍潰而南。賊潰而北。子

儀以朔方軍。斷河陽橋。保東京。築南北兩城。而守之。故壘舊禦。祿山之壘。舊京東京也。此皆言子儀留

守之事。掘壕二句。見徭役之易。况乃數句。承上言軍中不甚勞苦。固可慰矣。况乃王師分明于撫養。而僕

射親如父兄乎。勿泣血。應上眼枯。漢志百官表。僕射秦官。自侍中尚書博士郎。皆有古者重武官。有射

以督課之。應劭曰。僕主也。通典。唐左右二僕射。本副尚書令。自尚書令廢。僕射為宰相。開元元年。改為

左右丞相。從二品。天寶元年。復舊。郭子儀傳。至德二載。五月。子儀敗于潯水。詣闕請貶。從司徒降為左僕

射○此段歷敘時事而終以慰之。慰之甚正。痛之深也。錢箋自此以下諸詩皆乾元二年自華州之東都道途所經感事而作

潼關吏

雍錄。潼關在華州華陰縣東北。關西一里有潼水。因以為名。哥舒翰軍敗。引騎絕河。還營至潼津。收散卒。即關西之潼水也。

士卒何草草。築城潼關道。大城鐵不如。小城萬丈餘。

詩。勞人草草。世說。若湯池鐵城。無可攻之勢。鐵不如。言其堅。萬丈餘。言其高。城在山上。故云。此四句。敘築關城之勞。見其高堅易守。

借問潼關吏。修關還備胡。要我下

馬行。為我指山隅。連雲列戰格。飛鳥不能踰。胡來但

自守。豈復憂西都。丈人視要處。窄狹容單車。艱難奮

長戰千古用一夫

劍閣銘一人荷戟萬夫趨想此段歷敘關之險隘連雲以下皆是

設為關吏之言

哀哉桃林戰百萬化為魚請囑防關將慎勿

學哥舒

左傳晉使詹嘉守桃林之塞注今潼關是也光武紀赤眉在河東但決水灌之百萬之

眾可使為魚哥舒翰傳翰率兵出關次靈寶縣之西原為賊所乘自相踐蹂墜黃河死者數萬人○此

段結言形勢如此而陷沒如彼因戒後人當以哥舒為戒痛之甚惜之甚

石壕吏

石壕陝州陝縣之石壕鎮也一統志石壕在陝州城東七十里

暮投石壕村有吏夜捉人老翁踰牆走老婦出門看

村人看係真元寒古韻通用非叶也○四句敘事起言之痛心吏呼一何怒婦啼一

何苦聽婦前致詞三男鄴城戍一男附書至二男新

戰死者且偷生死者長已矣室中更無人惟有乳

下孫孫有母未去出入無完裙老嫗力雖衰請從吏

夜歸急應河陽役猶得備晨炊

陌上桑羅敷前致詞胡笳死當埋骨分

長已矣唐書河陽縣屬孟州

子儀兵既潰用都虞

侯張用濟策守河陽七月李光弼代子儀韓信傳

信從下鄉南昌亭長食亭長妻苦之迺晨炊葍食○

此段即老婦以見其情之哀三男以下皆老婦之詞

夜久語聲絕如聞泣幽咽天明登前途獨與老翁別

古歌隴頭流水鳴聲幽咽陶潛詩歸子念前途○結語更悲不獨與首段應更見無子可依耳

新婚別

兔絲附蓬麻引蔓故不長嫁女與征夫不如棄路傍

結髮為妻子。席不煖君床。暮婚晨告別。無乃太匆忙。
 君行雖不遠。守邊赴河陽。妾身未分明。何以拜姑嫜。
 父母養我時。日夜令我藏。生女有所歸。雞狗亦得將。
 君今往死地。沉痛迫中腸。誓欲隨君往。形勢反蒼黃。
 勿為新婚念。努力事戎行。婦人在軍中。兵氣恐不揚。
 自嗟貧家女。久致羅襦裳。羅襦不復施。對君洗紅妝。
 仰視百鳥飛。大小必雙翔。人事多錯迕。與君永相望。

古詩與君為新婚。兔絲附女蘿。詩葛與女蘿。施于松
 栢。注女蘿。兔絲。松蘿也。陸璣詩疏。兔絲。蔓生草上。黃
 赤如金。松蘿。蔓延。松上。生枝。正青。蘇武詩。結髮為
 夫妻。恩愛兩不疑。文子。孔無煖席。謝眺詩。况乃

妾身輕。漢書廣川王傳。背尊章。嫖以忽。師古曰。尊
 章。舅姑也。章與嫖通。夢弼曰。婦人嫁三日。告廟上
 墳。始謂之成婚。婚禮既明。然後稱姑嫜。今嫁未成婚
 而別。故曰未分明云云。禮運。男有分。女有歸。漢
 五行志。元帝初元中。丞相府史家。雌雞伏子。漸化為
 雄。冠距鳴。將。顏師古曰。將。謂領帥其群也。鮑照詩。
 生軀往死地。謝靈運詩。眷言懷君子。沈痛結中腸。
 北山移文。蒼黃反覆。詩。宴爾新婚。左下。臣不
 幸屬當戎行。李陵傳。我士氣少衰。而鼓不起者。何
 也。軍中豈有女子乎。搜得皆斬之。滑稽傳。羅襦襟
 解。微聞薜澤說文。襦。短衣也。何遜詩。輕扇掩紅妝。
 關尹子。天地怒流。人事錯錯然。風賦。迴穴錯迕。
 注。錯。雜交迕也。此詩通首托為新婚之詞。以比意起。以比意結。

垂老別

四郊未寧靜。垂老不得安。子孫陣亡盡。焉用身獨完。

投杖出門去。同行為辛酸。幸有牙齒存。所悲骨髓乾。

男兒既介胄。長揖別上官。周亞夫傳亞夫持兵揖曰介胄之士不拜稽康書揖

拜上官。○此段首敘垂老赴役之慘。老妻卧路啼。歲暮衣

裳單。孰知是死別。且復傷其寒。此去必不歸。還聞勸

加餐。沈約詩唯見恩義重。豈覺衣裳單。焦仲卿妻

飯。○此段夫傷妻寒妻。土門壁甚堅。杏園度亦難。勢

異。鄴城下。縱死時猶寬。唐書鎮州獲鹿縣有土關即

口今名土門口太行八。鄧之第五鄧也。安祿山傳李

光弼出土門救常山郡。九域志衛州汲縣有杏園

鎮舊唐書郭子儀自杏園渡河圍衛州。○此段言土

自寬之詞其情愈傷矣。人生有離合。豈擇衰老端。憶昔少壯日。

遲迴竟長嘆。楚詞固人命兮有當孰離合兮可為

鮑照詩臨路獨遲迴。言人生定有離

合豈因衰老之端而能免乎特身非少。萬國盡征戍。

烽火被岡巒。積屍草木腥。流血川原丹。何鄉為樂土。

安敢尚盤桓。棄絕蓬室居。塌然摧肺肝。楊子川谷流

厭人之肉張華詩流血丹中原。詩適彼樂土。易

盤桓利居貞列子北宮子庇其蓬室若廣厦之廡

尹伯奇履霜操孤息別離兮摧肺肝。○此段言烽火

滿天下。行不可緩。而終以決絕。通篇述老翁之言。

無家別

寂寞天寶後。園廬但蒿藜。我里百餘家。世亂各東西。

存者無消息。死者為塵泥。此段泛以亂離敘起下則自敘賤子因陣

敗。歸來尋舊蹊。久行見空巷。日瘦氣慘悽。但對狐與

狸。豎毛怒我啼。四隣何所有一二老寡妻。宿鳥戀本

枝。安辭且窮棲。方春獨荷鋤。日暮還灌畦。宿鳥比辭言久客歸

來雖間巷蕭條然人情安于故土猶宿鳥之戀故枝不以窮棲為辭也

莊子子貢過漢陰見一丈人將為圃畦鑿隧而入井抱甕而出灌子貢曰有械于此一日浸百畦

此段敘故里寥落之况縣令知我至。名令習鼓鞞。雖從本州役。內顧無所攜。近行

止一身。遠去終轉迷。家鄉既盪盡。遠近理亦齊。記君子聽

鼓鞞之聲則思將帥之臣說文鞞騎鼓也盧諶詩豈謂鄉曲譽。謬充本州役。左思詩內顧無斗儲

謝靈運詩家鄉皆掃盡遠近理齊言同一流落本

州既無所戀遠行諒亦如是也○此段敘其歸而復

使之末痛長病母。五年委溝谿。生我不得力。終身兩

酸嘶。人生無家別。何以為蒸黎。陸厥詩酸嘶度楊越裴秀詩穆穆我后

矜茲烝黎○此段追敘老母生沒含冤末二句又拓開說通首皆無家者之詞

夏日歎

夏日出東北。陵天經東街。朱光徹厚地。鬱蒸何由開。

上蒼久無雷。無乃號令乖。雨降不濡物。良田起黃埃。

飛鳥苦熱死。池魚涸其泥。漢天文志日有中道月有九行中道者黃道一日光

道北至東井去北極近南至牽牛去北極遠東至角西至婁去極中夏至至于東井北近極故晷短冬至

至于牽牛遠極故啓長日陽也陽用事則日進而北
 晝進而長陽勝故為溫暑陰用事則日退而南晝退
 而短陰勝故為涼寒也又曰日冬則南夏則北日之
 所行為中道月五星皆隨之中街即中道也天官
 書有街南街北街南畢主之街北昴主之楚詞陽
 杲杲其朱光張協詩朱光馳北陸後漢郎顛傳易
 傳曰當雷不雷陽德弱也雷者號令其萬人尚流冗
 德生養○此段極寫夏旱鬱熱之狀

舉目惟蒿萊。至今大河北。化作虎與豺。浩蕩想幽薊。

王師安在哉。對食不能餐。我心殊未諧。眇然貞觀初。

難與數子偕。成帝詔水旱為災關東流冗者眾江表傳郭典為鉅鹿太守與中郎將董卓

攻黃巾賊張寶于曲陽典作圍塹卓不肯典獨于西當賊之衝晝夜進攻寶由是城守不敢出時人語曰郭君圍塹董將不許幾令狐狸化為豺虎賴我郭君不畏強禦轉機之間敵為窮虜猗猗惠君寶完疆土

唐書幽州范陽郡薊州漁陽郡俱屬河北道師曰太宗貞觀初得房杜王魏之賢以致太平公益傷今思古○此段因旱而慮生他變之詞

夏夜嘆

未日不可暮。炎蒸毒我腸。安得萬里風。飄颻吹我裳。

相如琴歌室邇人遐毒我腸○此段從夏日敘起 昊天出華月。茂林延疎光。

仲夏苦夜短。開軒納微涼。虛明見纖毫。羽虫亦飛揚。

物情無巨細。自適固其常。江淹詩華月烙芳池謝靈運詩不怨秋夕長恒苦

熱夜短阮籍詩開軒臨四野詩熠燿宵行注宵行羽虫也漢五行志介虫孽者謂小虫有甲飛揚之類○此段納涼月下即物起興言外有不能自適意 念彼荷戈士。窮年守邊

疆何由一洗濯。執熱互相望。竟夕擊刁斗。喧聲連萬方。青紫雖被體。不如早還鄉。

漢書注以銅作鑪受一斗晝炊飯食夜擊持行名曰刁斗前兩夏侯傳夏侯勝曰士病不明經術經術既明取青紫如俯拾地芥耳通鑑至德二載郭子儀敗于清渠復以官爵收散卒由是應募入軍者一切衣金紫此段承物情來言物情各求自適而荷戈之士獨自勞苦深為可憫耳

發。鶴鶴號且翔。况復煩促倦。激烈思時康。北城悲笳

沈君攸詩行樂為時康此段因悲笳之發觸耳感懷不啻煩促之急欲一滌耳

立秋後題

日月不相饒。節序昨夜隔。玄蟬無停號。秋燕已如客。

平生獨往願。惆悵年半百。罷官亦由人。何事拘形役。

鮑照詩日月流邁不相饒江淹詩妻妻節序高

莊子江海之士山谷之人輕天地細萬物而獨往也歸去來辭既自以心為形役奚惆悵而獨悲唐書本傳乾元二年公為華州司功屬關輔飢棄官客秦州此詩蓋欲棄官時作時年四十八

貽阮隱居

陳留風俗衰。人物世不數。塞上得阮生。迥繼先父祖。

貧知靜者性。自益毛髮古。車馬入隣家。蓬蒿翳環堵。

清詩近道要。識子用心苦。

晉書阮藉字嗣宗陳留尉氏人也父瑀魏丞相掾子

渾姪咸咸子瞻瞻弟孚咸從子修孚族弟放放弟裕皆知名當世推為人物第一唐藝文志有圈稱陳留

風俗傳三卷古今注塞者所以壅塞夷狄也公
 秦州夔州詩每用塞上字蓋秦界羌夷夔界五溪二
 州皆有關隘之設謝靈運詩還得靜者便貧知何
 貧字畧讀能安貧也毛髮古言不為時態也韓詩
 外傳原憲居環堵之室茨以蒿菜傳咸詩人之好
 我贈我清詩紫微王夫人詩道要既已足可以解
 人憂道要照靜者說尋我草逕微寒裳踏寒雨
 此段敘隱居之靜而能詩

更議居遠村避喧其猛虎足明箕穎客榮貴如糞土
詩寒裳涉溱晉書郭文少愛山水歷華陰之崖箬
覆于上而居焉無壁障時猛虎為暴而文獨宿十餘
年卒無患害謝靈運擬徐幹詩序幹少無宦情有
箕穎之志王明君詞今為糞土英○此段隱居訪
 公自述更欲遠引
 而公許以云云

遣興三首

下馬古戰場四顧但茫然風悲浮雲去黃葉墜我前
 朽骨穴螻蟻又為蔓草纏故老行嘆息今人尚開邊
 漢虜互勝負封疆不常全安得廉頗將三軍同晏眠

古詩四顧何茫茫莊子在上為鳥為食在下為螻
蟻食恨賦蔓草縈骨拱木斂魂史記廉頗者趙
之良將也廉頗以安邊
為務公故感戰場而思之

高秋登寒山南望馬邑州降虜東擊胡壯健盡不留
 穹廬莽牢落上有行雲愁老弱哭道路願聞甲兵休
 鄴中事反覆死人積如丘諸將已茅土載驅誰與謀

唐書羈縻州內有馬邑州開元十七年置在秦成二
 州山谷間降虜謂秦隴間屬夷調發討賊者史

木言會釋

記匈奴傳貴壯健賤老弱
廬旃帳也其形穹隆然
漢書注穹
雪賦愁雲繁

豐年孰云遲甘澤不在早耕田秋雨足禾黍已映道

春苗九月交顏色同日老勸汝衡門士勿悲尚枯槁

時來展才力先後無醜好但訝鹿皮翁忘機對芳草

曹植詩良田無晚歲膏澤多豐年
陸机賦甘澤霽
霈同日老即日皆熟意莊子枯槁之士宿名

列仙傳鹿皮翁淄川人也少為府小吏舉手成器岑
山上有神泉人不能到小吏白府君請木工斧斤三

十人作轉輪懸閣數十日梯道成上巔作祠屋留止
其旁食芝草飲神泉七十餘年淄水來山下呼宗族

家室令上山半水出盡漂一郡沒者萬計小吏辭遣
宗家令下山著鹿皮衣去復上閣後百餘年下賣藥

齊市高士傳葉幹忘機二語公自謂此詩全
屬比體言雨足而禾黍自登勿憂遲速興起衡門之

士但當待時勿憂枯槁也但我則如鹿皮
翁忘机世外耳慰世若寬而自傷實甚

昔遊

昔遊

昔謁華蓋君深求洞宮脚玉棺已上天白日亦寂寞

暮升艮岑頂巾几猶未却弟子四五人入來淚俱落

余時遊名山發軔在遠壑良覲違夙願含悽向寥廓

清虛真人王內君傳詣赤臺童子華蓋上公授以五
雲夜光雲琅水霜真誥厚載之中有洞天三十六

所入海中諸山亦有洞宮或方千里五百里五岳名
山皆有洞宮或三十里並三千里後漢王喬傳天

降玉棺于堂前吏人推排終不搖動喬曰天帝獨名
我耶乃沐浴服餘寢其中蓋便立覆良岑東北之

岑巾几華蓋君生前物未却未委棄也離騷朝發
軔于蒼梧兮謝靈運詩引領冀良覲傳咸儀鳳

上詩會釋卷之六三十六

賦翔寥廓以輕舉兮。此段敘初上山之始。欲見華蓋君而其人已去。所以違願而含悽也。林昏

罷幽磬。竟夜伏石閣。王喬下天壇。微月映皓鶴。晨溪

嚮虛駛。歸徑行已昨。豈辭青鞋舐。悵望金七藥。東蒙

赴舊隱。尚憶同志樂。伏事董先生。于今獨蕭索。地志

山絕頂曰天壇。寰宇記。王子喬天壇在緱氏縣東南六里。天台賦。王喬控鶴以冲天。馱溪流之疾也。砥音支皮厚也。鮑照樂府。金鼎玉七合神丹。

陸机詩。誰謂伏事淺。契濶踰三年。此段因不見華蓋君而轉思董先生也。林昏四句。上山日暮之景。晨溪以下。則次早歸途之情景耳。胡為客關

塞。道意久衰薄。妻子亦何人。丹砂負前諾。雖悲髮鬢

變。未憂筋力弱。杖藜望清秋。有興入廬霍。謝眺詩。誰能鬢不變。

賦尋陽郡南有廬山九江之鎮也。臨彭蠡之澤。接平

注鬢黑髮也。沈慶之詩。朽老筋力盡。孫放廬山

敵之原。廬山為南岳。注在廬江西。謝靈運

息必廬。霍期。此段公因不見華蓋君而轉思廬

霍推一步作結。

朱長孺云。昔游詩。當與七古憶昔行互証。昔遊者

紀游王屋山與東蒙山之事也。華蓋君猶李白集

稱丹丘子。蓋隱于王屋者。不必確求所在。以實之

深求洞宮脚。即憶昔行所云。北尋小有洞也。良岑

即王屋東北之岑也。天壇亦在王屋。濟水發源處

是也。王屋在大河之北。故憶昔行曰。洪河怒濤過

輕舸也。公至王屋時。值其人已羽化。故憶昔行曰

辛勤不見華蓋君也。此云弟子四五人。入來淚俱

落。憶昔行曰。弟子誰依白茆屋。盧老獨啟青銅鎖

盧老即四五人之一也。華蓋君既不得見。于是含

悽天壇。悵望金七藥。而復思東蒙之遊焉。東都舊

隱。即玄都壇歌。所謂故人昔隱東蒙峰者是也。公

客東蒙與太白諸人同遊好所謂同志樂也其時之伏事者董先生即衡陽董鍊師也漢武移南岳于霍山故衡陽董鍊師南浮早鼓瀟湘柁也所謂更討衡陽董鍊師南浮早鼓瀟湘柁也

佳人

絕代有佳人幽居在空谷自云良家子零落依草木

關中昔喪亂兄弟遭殺戮官高何足論不得收骨肉

李延年歌北方有佳人絕世而獨立史記外戚世家竇姬以良家子入宮侍太后楚詞惟草木之零

落此段敘起下段世情惡衰歇萬事隨轉燭夫婿

輕薄兒新人美如玉合昏尚知時鴛鴦不獨宿但見

新人笑那聞舊人哭在山泉水清出山泉水濁侍婢

賣珠廻牽蘿補茅屋摘花不挿髮采栢動盈掬天寒

翠袖薄日暮倚修竹庚肩吾詩聊持轉風燭暫映廣陵乘後漢宗室傳順陽懷侯

嘉字孝孫李寶聞鄧禹西征擁兵自守勸嘉且觀成敗光武聞之告禹曰孝孫素謹善當是長安輕薄兒

誤之耳古詩燕趙多佳人美者顏如玉陸倕刻漏銘冀焚朝開合昏暮卷周處風土記合昏權也華

晨舒而昏合古今注鴛鴦類雌雄未嘗相離江總詩池上鴛鴦不獨宿古詩新人從門入故人從

閣去詩相彼泉水載清載濁東方朔傳董偃母以賣珠為事梁昭明詩牽蘿下石磴攀桂陟松梁

此言賣珠以供饗餐見飲食之不繼也牽蘿以補茅屋見居室之不堪也總狀痛楚耳湯僧濟詩昔

日倡家女摘花露井邊摘花還自挿照井還自憐詩終朝采綠不盈一掬摘花二句言無心膏沐苦

楚備嘗意詩即風汎彼栢舟本婦人不得于其夫之詩兼之栢味最苦故借此以比此詩只起結四

句敘事中間俱承自言二字來
備極悲悽至末二句益難為情

--	--	--	--	--	--	--	--	--	--	--	--	--

全七

入

