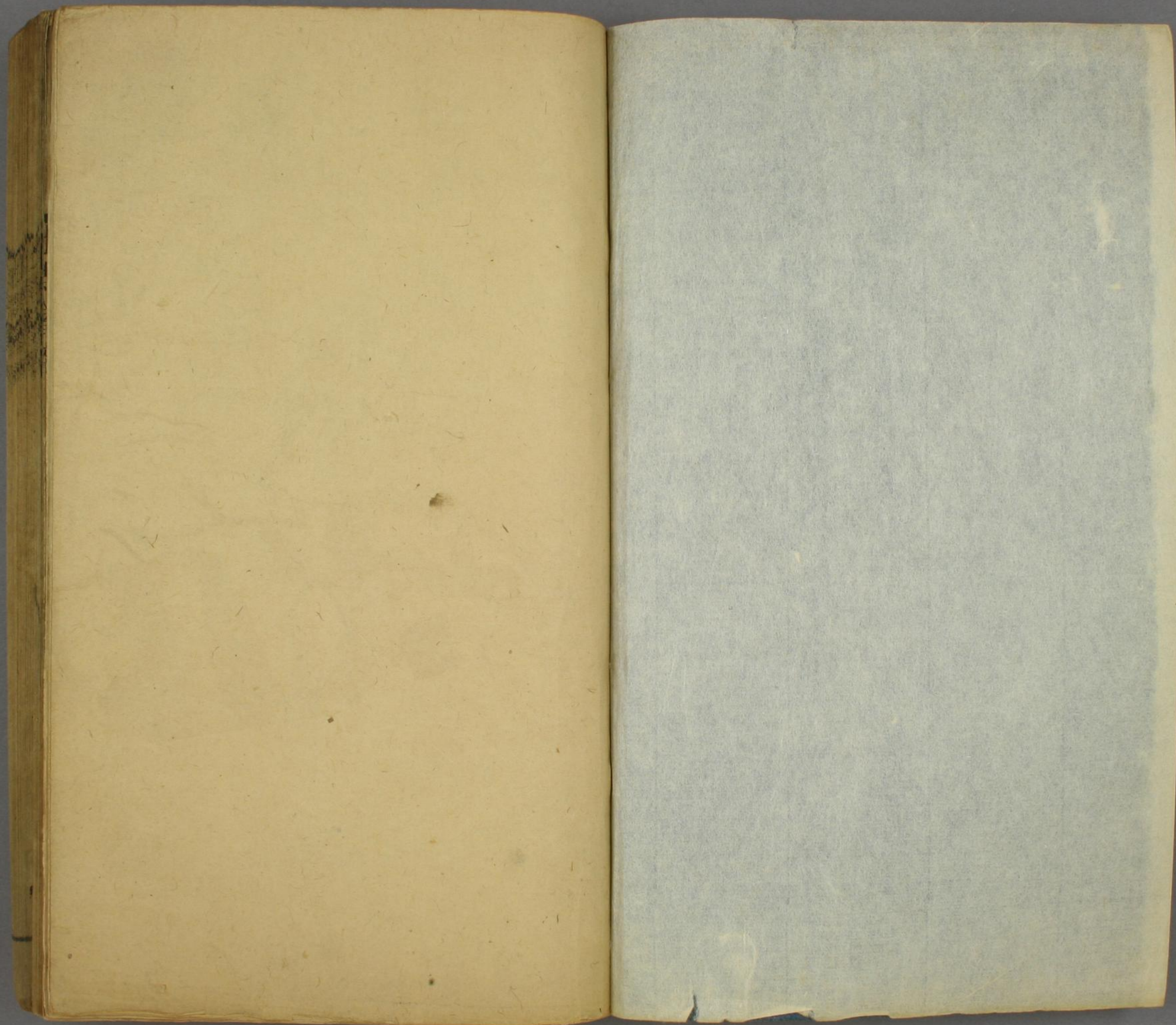


土岐文庫
文庫17
W129
1





25-1

THE UNIVERSITY OF CHICAGO
LIBRARY

文庫 17
W 129
1

杜詩會粹序

史稱杜子美集六十卷樊晃

六卷而宋學士王原叔編

得二十卷蓋杜詩之亡逸多

後記云除其重複定取千

篇別錄二十九篇未可

杜詩會粹

王序

昭和六十年二月一日贈
土佐善磨氏寄

010185186488

得尚圖益諸卒未有以

咸以原叔本爲善而杜詩

世人自編撫家各討論遂右

詩之註其書或傳或不傳

踳駁詮解紕謬讀者病之千家之中

趙氏彥材吳氏季海蔡氏傳卿最爲

高出然亦彼善於此未有發明也近

代虞山錢宗伯始發凡起例創爲箋

注議論斐然一洗從前註家之陋其

門人松陵朱長孺又有杜詩輯注先

後鏤板略有異同子美之詩於是無

遺蘊矣蕭山張邇可博雅好學之士

也潛心學杜得其要領猶以虞山北
 陵滲軼尚多段落未剖更為采補條
 分縷析名曰會粹書既成誌余序之
 右方余謂註書之難昔人
 矣以朱氏文公之學之識尚
 昌黎僅為韓文考異况其下此

世稱杜律韓碑無一字無來歷
 讀者所以為難余意不止於此
 京謂子美善陳時事世號此
 篇長句皆有所為而作苟不
 以然雖博引故實句釋字切
 作詩之意無與也新舊

悟稗官野乘語多不經後

衷以證子美之詩哉吾於日

松陵之用心苦而張子之切

足使當日義蘊畢出為功一

不辭而為之序

康熙歲在乙丑中秋後十日大

揆譔



王序

自敘

磁石引針陽燧取火物固有異而合者其性
身千載下取古人咏歌焉紬繹焉當日不
隱恍若遇諸肝膈間夫亦嗜之者深神
未燥時先君子嘗以少陵詩集相示曰
光燄萬丈讀之可以暢性靈廣聞見斤
骨既卒業窅而深典而博茫無所得
去所不飽蠹腹者僅爾乙卯秋風烟四
除經史詞賦外凡諸子百家稗官

不旁搜弘覽而少陵固已收拾無餘

無一字無來歷非虛語也櫛比之下

其神研精久之迺悟其所居何地所

職悲憤笑樂皆有所爲而作沉思涵

見有平淡者見有雄壯者見有超曠

見有謹嚴者見有沉鬱頓挫者語其格

有進退者有輓轡者有流水者有間字

有雙承者有疊句者有扇對者有各自爲對

尾相應如古文體者無蜂腰無鶴膝無懸脚

無勦說無雷同千變萬化不可紀極如造物

古歷今窮山際海終無一人相似真奇絕

章別句總之則陳其大意析之則抉其

緒躍然紙上若日月經天江河行地無

因嘆前此註者或拾其糠粃或得其片

合或僞語假托九京可作必當俛首

盡力寢食出處動必相隨性之所近

西冬同居失火僅奉先君子遺像及

將此何爲余應之曰得此足矣外則

邸歸取次淮右觸石舟裂載沉載浮

投置鄰舟幸免蛟龍之窟嗟乎水火甲

然無恙豈天假之緣耶毋亦少陵有神神、故出涼室而

見白日也集成名曰會粹蓋取兼綜諸

則本爾雅序云爾

康熙戊辰元旦蕭山張遠邇可氏題于

較閱姓氏

顧宸 修造 吳懋謙 六

王先吉 枚臣 王壇 杏

張杉 南士 張燧

顧楷仁 晉裴 吳立

吳沐 應辰 周賡夫

陸堦 梯霞 張曉

蔣埴 曠生

顧模義 漢膺

毛遠公 驥聯

何 蕙 靜子

丁 遇 蕙先

蔡含生 天度

王余高 自牧

沈 謙 去矜

史載麟 儲季

吳 升 征吉

莫時荃 蕙先

總目

凡例 世系 本傳 年譜 草

詩二十三卷 賦一卷

杜詩會粹

凡例

少陵詩注不下百家得朱長孺而備美然滲軟尚
 多止窺半豹茲更詳為采奪庶不至掛一漏萬
 錢虞山箋註以唐史証唐事當日情緒畢現然多
 牽合傳會取其確切者著于篇

詩集必尚編年使人知其居何地值何時歷何職
 其情其事瞭若指掌集中悉從草堂詩會必又間有
 不合稍為訂正

長篇必分段落眉目方自清楚前人從無指出茲

十一代

審言

修文館學士尚書膳部員外郎

十二代

閑

兗州司馬終奉天令

并 見國史 專 歷開封尉 登 任武尉 康尉

十三代

甫

弟四人 公有舍弟占歸

草堂遠 懷兄弟 穎觀等 及弟五 弟豐獨 在江左 諸詩

孝義傳 子廉卿

十四代

宗文

宗武

隋河 郡司功 參軍獲 嘉縣令

本傳

劉 駒

杜甫字子美本襄陽人後徙河南鞏縣曾祖休

終輩令祖審言終膳部員外郎自有傳父閑

令甫天寶初應進士不第天寶末獻三大

奇之名試文章授京兆府兵曹參軍十一

京師肅宗徵兵靈武甫自京師宵遁赴

於彭原拜右拾遺

新書祿山亂天子入蜀 肅宗立自鄜州羸服

為賊所得至德二年亡走鳳翔上謁拜左 按公自京師西竄謁肅宗于鳳翔舊史誤

布衣時與甫善時瑄為宰相請自帥

上詩會粹

本傳

是年十月瑄兵敗于陳濤斜明年春

言瑄有才不宜罷免肅宗怒貶瑄為刺中

州司功參軍

新書瑄敗陳濤斜又以客董相甫上疏言瑄罪細不宜免

詔三司推問宰相張鎬曰甫若抵罪絕言者路帝乃解然自是不甚省錄時

食踊貴甫寓居成州同谷縣自負薪採

者數人久之名補京兆府功曹上元二年

春黃門侍郎鄭國公嚴武鎮成都奏為節度

校尚書工部員外郎賜緋魚袋武與甫世舊待

隆甫性褊躁無器度恃恩放恣嘗憑醉登武之牀

眎武曰嚴挺之乃有此兒武雖急暴不以爲忤甫

成都浣花里種竹植樹結廬枕江縱酒嘯咏與

野老相狎蕩無拘檢嚴武過之有時不冠其

此永泰元年夏武卒甫無所依及郭英乂

都英乂武人麤暴無能刺謁乃游東蜀依

適卒

適自西川入朝在嚴武再鎮之前拜散騎常侍乃卒舊書誤

是歲

又楊子琳攻西川蜀中大亂甫以其家避

舟下峽未維舟而江陵亂乃泝沿湘流遊

耒陽甫嘗遊岳廟爲暴水所阻旬日不

令知之自權舟迎甫而還未泰二年當曆

白酒一夕而卒于耒陽時年五十有九子

湖湘而卒元和中宗武子嗣業自耒陽遷

葬于偃師西北首陽山之前天寶末詩人

齊名而白自負文格放達譏甫齷齪有飯

嘲謂元和中詞人元稹論李杜之優劣曰

杜子美云云特病懶未就爾自後屬文者以

是甫有集六十卷

年譜

睿宗先天元年壬子

即景雲三年正月改元太
月改延和八月改先天

玄宗開元元年癸丑

即先天二年
十二月改元

開元十九年辛未

公年二十遊吳越

開元二十三年乙亥

公自吳越歸赴京兆貢舉不第

開元二十五年丁丑

公遊齊趙

開元二十九年辛巳

公年三十在東都

天寶元年壬午正月改元

公在東都

天寶三載甲申五月改元為載

公在東都

天寶四載乙酉

公在齊州

天寶五載丙戌

公歸長安

天寶六載丁亥

公應詔退下留長安

天寶七載戊子

公在長安

天寶八載己丑

公在長安間至東都

天寶九載庚寅

公在長安

天寶十載辛卯

公年四十在長安進三大禮賦

天寶十一載壬辰

公在長安名試文章送隸有司叅列選

天寶十二載癸巳

公在長安

天寶十三載甲午

公在長安

黃日是年進封西岳賦

天寶十四載乙未

授河西尉不拜改右衛率府胄曹叅軍十一月往

奉先

肅宗至德元載丙申

即天寶十五載七月肅宗即位靈武改元

五月自奉先往白水依舅氏崔少府六月自白水

往鄜州聞肅宗即位自鄜羸服奔行在遂陷賊中

至德二載丁酉

四月脫賊謁上鳳翔拜左拾遺疏救房瑄上怒詔

三司推問宰相張鎬救之獲免八月墨制放還鄜

州省家十月上還西京公扈從

乾元元年戊戌

二月改元復以載為年

任左拾遺六月出為華州司功冬晚離官間至東都

乾元二年巳亥

春自東都回華州關輔饑七月棄官西去度隴客秦州卜西枝村置草堂未成十月往同谷寓同谷不盈月十二月入蜀至成都

上元元年庚子

閏四月改元

公在成都卜居浣花溪

上元二年辛丑

九月去年號止稱元年以十一月為歲首以斗所建辰為名

公年五十居成都草堂間至蜀州之新津青城

代宗寶應元年壬寅

建巳月代宗即位改元復以正月為歲首建巳月為四月

公居成都草堂七月送嚴武還朝到綿州未幾西川兵馬使徐知道反因入梓州冬復歸成都迎家至梓十二月往射洪南之通泉皆梓屬邑

廣德元年

七月改元

公在梓州春間往漢州秋往閬州冬晚復回梓州是歲召補京兆功曹不赴

廣德二年甲辰

春復自梓州往閬州嚴武再鎮蜀春晚遂歸成都
草堂六月武表為節度叅謀檢校工部員外郎賜
緋魚袋

永泰元年乙巳

正月辭幕府歸草堂四月嚴武卒五月遂離蜀南
下自戎州至渝州六月至忠州秋至雲安居之

大曆元年丙午

十一月
改元

春自雲安至夔州居之秋寓西閣

大曆二年丁未

公在夔州春還居赤甲三月遷瀼西秋遷東屯未
幾復自東屯歸瀼西

大曆三年戊申

正月去夔出夷三月至江陵秋移居公安冬晚之
岳州

大曆四年巳酉

正月自岳州之潭州未幾入衡州夏畏熱復回潭
州

大曆五年庚戌

公年五十九春在潭州夏四月避臧玠亂入衡州
欲如郴州依舅氏崔偉因至耒陽卒

墓誌銘

并敘

元稹

敘曰余讀詩至杜子美而知大小之有總萃焉始堯
舜時君臣以賡歌相和是後詩繼作歷夏殷周千餘
年仲尼緝拾選練取其干預教化之尤者三百篇其
餘無聞焉騷人作而怨憤之態繁然猶去風雅日近
尚相比擬秦漢以還採詩之官既廢天下妖謠民謳
歌頌諷賦曲度嬉戲之詞亦隨時間作至漢武帝賦
栢梁詩而七言之體興蘇子卿李少卿之徒尤工為
五言雖句讀文律各異雅鄭之音亦雜而詞意簡遠

指事言情自非有爲而爲則文不妄作建安之後天下文士遭罹兵戰曹氏父子鞍馬間爲文往往橫槊賦詩其邁壯抑揚冤哀悲離之作尤極千古晉時風概稍存宋齊之間教失根本士子以簡慢矯飾翕習舒徐相尚文章以風容色澤放蕩精清爲高蓋吟寫性靈流連光景之文也意義格力固無取焉陵遲至于梁陳淫艷刻飾佻巧小碎之詞劇又宋齊之所不取也唐興學官大振歷世之文能者互出而又沈宋之流研練精切穩順聲勢謂之爲律詩由是而後文

體之變極焉然而莫不好古者遺近務華者去實效齊梁則不逮于晉魏工樂府則力屈於五言律切則骨格不存閒暇則纖穠莫備至于子美蓋所謂上薄風雅下該沈宋言奪蘓李氣吞曹劉掩顏謝之孤高雜徐庾之流麗盡得古人之體勢而兼今人之所獨專矣使仲尼考鍛其旨要尚不知貴其多乎苟以爲能所不能無可無不可則詩人以來未有如子美者是時山東人李白亦以奇文取稱時人謂之李杜余觀其壯浪縱恣擺去拘束摸寫物象及樂府歌詩誠

亦差肩于子美矣至若鋪陳終始排比聲韻大或干
言次猶數百辭氣豪邁而風調清深屬對律切而脫
棄凡近則李尚不能歷其藩翰况堂奧乎予嘗欲條
析其文體別相附與來者爲之準特病懶未就爾適
遇子美之孫嗣業啓子美之柩之襄祔事偃師途次
于荆雅知余愛言其大父之爲文拜余爲誌辭不能
絕余因係其官闕而銘其卒葬云

係曰晉當陽成侯姓杜氏下十世而生依藝令于鞏
依藝生審言審言善詩官至膳部員外郎審言生閑
閑生甫閑爲奉天令甫字子美天寶中獻三大禮賦
明皇奇之命宰相試文文善授右衛率府胄曹屬京
師亂步謁行在拜左拾遺歲餘以直言失官出爲華
州司功尋遷京兆功曹劍南節度嚴武狀爲工部員
外參謀軍事旋又棄去扁舟下荆楚間以寓卒旅殯
岳陽享年五十有九夫人弘農楊氏女父曰司農少
卿怡四十九年而終嗣子曰宗武病不克葬歿命其
子嗣業嗣業以家貧無以給喪收拾乞匄焦勞晝夜
去子美歿餘四十年然後卒先人之志亦足爲難矣

銘曰

維元和之癸巳粵某月某日之佳辰合窆我杜子美於首陽之山前嗚呼千載而下曰此文先生之古墳

目錄

蕭山張遠邇可著

開元天寶間居東都遊齊趙及歸京師作

遊龍門奉先寺 望嶽 登兗州城樓 題張

氏隱居二首 劉九法曹鄭瑕丘石門宴集

與任城許主簿游南池 對雨書懷 已上人

茅齋 房兵曹胡馬 畫鷹 過宋員外之問

舊莊 夜宴左氏莊 臨邑舍弟書至 天寶

初 龍門 李監宅二首 贈李白 陪李北

海宴歷下亭 同李太守登歷下古城員外新
 亭 暫如臨邑 贈李白 與李十二同尋范
 十隱居 鄭駙馬宅宴洞中 重題鄭氏東亭
 高都護驄馬行 贈翰林學士張垠 贈特
 進汝陽王二十韻 飲中八仙歌 今夕行
 奉寄河南韋尹丈人 贈韋左丞丈濟 奉贈
 韋左丞丈二十二韻 冬日洛城北謁玄元皇
 帝廟 敬贈鄭諫議十韻 贈陳二補闕



杜詩會粹

益都馮易齋先生定

臨安張 柳慎菴叅

蕭山張 遠邇可著

遊龍門奉先寺

龍門即伊闕元和郡國志伊闕山在河南府伊闕縣北

已從招提游更宿招提境陰壑生虛籟月林散清影
 天闕象緯逼雲臥衣裳冷欲覺聞晨鐘令人發深省

虛一作靈闕一作闕○僧史魏太武始光元年初造伽藍立招提之名唐會要官賜額為寺私造者為招

提蘭若虛籟即天籟曹植詩月林澄清影蔡述東都記龍門號雙闕與大內對峙若天闕然

士詩會粹

卷之一

三四狀風月
 佳五六見高寒
 之極
 龍門望嶽皆非公詩
 之至者吳

興宗正異古本作天闕秋興賦闕天文之秘奧鮑照詩雲臥恣天行雲臥句即庾信詩山深雲濕衣意二句總狀寺之高寒殊於人境○首二句破題領聯頸聯俱言夜宿之景末聯情因境生也按詩不過情景二字無情不真無景不雅情生於景觸景生情此其大略集中亦有純言景純言情者偶耳聊誌於此以見觸類

望嶽

奇絕

岱宗夫如何齊魯青未了造化鍾神秀陰陽割昏曉盪胸生層雲決皆入歸鳥會當凌絕嶺一覽衆山小白虎通泰山一名岱宗岱者代也王者受命易姓報功告代於其上史貨殖傳泰山之陽則魯其陰則齊孫綽天台山賦序天台山者蓋山嶽之神秀舊註割昏曉如史記言崑崙日月所相避隱為光

詩用四層寫意

一二遠望之色三四

近望之勢五六細

望之景七八極望

之情上六實叙下

二意摹

明也馬融廣成頌洞盪胸臆發明耳目廣肩岳詩層雲霾峻嶺曹植冬獵篇張口決背觀層雲之生而胸為之盪觀歸鳥之入而背為之決總狀其高吳質書登東嶽者然後知衆山之邈迤也○首六句俱屬望中所見末頓生情儼然有小天下意

登兗州城樓

唐書兗州魯郡屬河南道蔡夢弼曰公父閑嘗為兗州司馬

公時省侍故有趨庭句

東郡趨庭日南樓縱目初浮雲連海岱平野入青徐孤嶂秦碑在荒城魯殿餘從來多古意臨眺獨躊躇前地理志東郡註秦置莽曰治亭屬兗州孫萬壽詩趨庭尊教義張鏡觀象賦爾乃縱目遠覽傍極四維禹貢海岱惟青州海賦西薄青徐秦本紀始皇二十八年東行郡縣上鄒嶧山刻石頌秦德

壯詩會萃

卷之一

一

三四遠景故以縱目

二字起之五六近景故

以臨眺二字結之

三四宏濶俯仰千里

五六微婉上下千年曰

後來則平昔懷抱

可知曰獨則登樓者

未必皆知

王延壽魯靈光殿賦殿本景帝子魯共王所立遭漢中微未央建章悉隳而靈光巋然獨存後漢書注殿在兗州曲阜縣城中沈約詩臨眺殊復奇習鑿齒文撫乘躊躕慨爾而泣○縱日二字提起領頸俱蒙此末聯情生於境耳

題張氏隱居二首

春山無伴獨相求○伐木丁丁山更幽○澗道餘寒歷冰○雪石門斜日到林丘○不貪夜識金銀氣○遠害朝看麋鹿遊○乘興杳然逃出處○對君疑是泛虛舟○易同氣相求王籍詩鳥鳴山更幽謝靈運詩被雲臥石門史天官書敗軍場亡國之墟下有積錢金寶之上皆有氣不可不察晏子春秋可謂能遠害矣關中記辛孟年七十與麋鹿同羣世謂鹿仙莊子方舟而濟於

上四言景下四言情○此大概分啟處若細分之首句張氏次句隱居三四切隱居言路之避遠五六切張氏言人之廉靜末二說得賓主兩忘情景俱化

河有虛船來觸舟雖偏心之人不怒○首四句敘路天之景頸聯美張之廉靜末則合賓主而言境與情俱化

此記張氏留飲之興也○曰時相見則往來非一次矣

之子時相見○邀人晚興留○霽潭鱸發發○春草鹿呦呦○杜酒偏勞勸○張梨不外求○前村山路險○歸醉每無愁○詩鱸鮓發發又呦呦鹿鳴急就篇注古者儀狄作酒醪杜康又作秫酒潘岳閒居賦張公大谷之梨杜酒張梨暗用賓主二姓酒本出於杜故云偏勞勸梨自出於張故云不外求也山路雖險唯其醉所以無愁此醉鄉樂處○按此詩雖題張氏與上非一時之作當玩首句時字末句每字領聯晚時之景頸聯供客之美總承邀人晚興留句

劉九法曹鄭暇丘石門宴集

唐書府州各有法曹參軍事

始終後秋水生情
橫吹龍吟極言開
造張樂之盛

杜詩會釋

又兗州治瑕丘縣
石門在兗東

秋水清無底。蕭然淨客心。掾曹乘逸興。鞍馬到荒林。
能吏逢聯璧。華筵直一金。晚來橫吹好。泓下亦龍吟。
盧思道詩。秋江見底清。棗據詩。深谷下無底。王彪之詩。散懷山水蕭然忘羈。湛方生風賦。轉濠梁之逸興。後漢書。曹騰字季興。桓帝時封費亭侯。種嵩。勃騰。騰不為織介。嘗稱嵩能吏。晉書。潘岳。夏侯湛。美。丰容。行止同輿。接茵人謂之聯璧。又南史。韋孝寬。從荆州刺史。源子恭。鎮襄城。時獨孤信為新野郡守。與孝寬情好甚密。政術俱美。荆部吏人號為聯璧。張率白紵歌。列坐華筵。紛羽爵。班彪。王命論。所願。不過一金。吏平準書。一金黃金一斤。漢食貨志。黃金一斤直錢萬。晉書。橫吹有雙角。即胡樂也。又鼓角。橫吹曲。魚尤氏率。魍魎與黃帝戰於涿鹿。帝乃命。鼓角為龍吟以禦之。馬融。笛賦。龍吟水中不見。

已伐竹吹之聲相似。首二句先從石門敘起。中間題面字字照還。末句與秋水相應。結構嚴密。最宜體認耳。

與任城許主簿遊南池

唐書。任城漢縣。隋屬兗州。一統志。南池。

在濟寧城東。南隅。今淤。

秋水通溝洫。城隅集小船。晚涼看洗馬。森木亂鳴蟬。
菱熟經時雨。蒲荒八月天。晨朝降白露。遙憶舊青氈。

蔡邕述行賦。邁淫雨之經時。月令。孟秋之月。白露降。寒蟬鳴。世說。王獻之夜臥齋中。有盜入室。獻之語曰。青氈我家舊物。可特置之。白露應秋水。因南池之清涼。而思青氈。即游何氏山林詩。衣冷欲裝綿。意亦兼鄉思也。

上句遊池之景下
四句悲秋之意。

士寺會萃

卷之一

四

上四對雨五六
書懷七八
邀

本詩在卷

對雨書懷走邀許主簿

東嶽雲峰起。溶溶滿太虛。震雷翻幕燕。驟雨落河魚。
座對賢人酒。門聽長者車。相邀愧泥濘。騎馬到階除。
東嶽二句即公羊傳泰山之雲觸石而出膚寸而合不崇朝而雨天下意庚肩吾詩雨足飛春殿雲峰入夏池楚詞雲溶溶今雨溟溟左傳季札曰夫子之在此也猶燕之巢於幕上邢劭詩簷喧巢幕燕始皇本紀八年河魚大上註謂河水溢魚大上平地杜詩博議汝南先賢傳葛玄書符著水中大雨淹注復書符投雨中須臾落大魚數百頭暗使此事按落河魚言雨勢之驟魚不及上而退流也魏略大祖時禁酒而人竊飲之故難言酒以白酒為賢人清酒為聖人陳平傳平家負郭窮巷以白酒為門然門外多長者車轍吳都賦流於霖霖而中達泥濘陸機詩豐注溢脩雷潢潦浸堵除○前四從未雨

說入後則
走邀也

已上人茅齋

摩訶般若經云何名上人佛言若菩薩一心行阿耨菩提心不

散亂是
名上人

已公茅屋下。可以賦新詩。枕簟入林僻。茶瓜留客遲。

江蓮搖白羽。天棘蔓青絲。空忝許詢輩。難酬支遁詞。

首二領起中四
三四茅齋之事
五六茅齋之景
此足以發詩興
者

謝眺詩枕簟夏含清鮑照詩留我一白羽註白羽扇也搖白羽狀蓮迎風而舞抱朴子天門冬一名顛棘以其刺故也蔡夢弼云天與顛聲相近訛為天棘本草圖經天門冬生奉高山谷今處處有之春生藤蔓大如釵股高至丈餘亦有澁而無刺者其葉如絲而散世說支遁許詢共在會稽王齋支為法師許為都講高僧傳支遁講維摩經遁通一義詢無以厝難詢設一難遁亦不能復通○首聯喚起

卷之一

五

上半寫馬之狀下
半贊馬之才結構
房君此作者詩法

8

次敘事次敘景末以支遁譽

上人以忝於許詢自謙耳

房兵曹胡馬

唐書諸衛府州各有兵曹參軍事

胡馬大宛名，鋒稜瘦骨成。竹批雙耳峻，風入四蹄輕。所向無空闊，真堪託死生。驍騰有如此，萬里可橫行。

宛於爰切。史記初天子發書曰神馬當從西北來得烏孫馬好曰天馬及得大宛汗血馬益壯更名烏孫馬曰西極馬宛馬曰天馬。賈總齊民要術馬耳欲小而銳狀如斬竹筒。拾遺記曹洪所乘馬曰白鵝走唯覺耳中風聲脚似不踐地。按劉先主的盧一躍三丈過檀溪免劉表之追劉牢之馬跳五丈澗脫慕容垂之逼即所向二句意義。赭白馬賦料武藝品驍騰。史記樊噲曰臣願得十萬眾橫行匈奴中。蕭讓之詩壯士欲橫行。首聯提起次言其英決次言其功能末則結還兵曹。前六句說馬末聯指

兵曹謂兵曹有馬如此可橫行萬里以立功勳不然通篇說馬已屬意盡

畫鷹

一二倒插三四摹其狀五六繪其神末又從畫鷹想

素練風霜起，蒼鷹畫作殊。攬身思狡兔，側目似愁胡。絛銚光堪摘，軒楹勢可呼。何當擊凡鳥，毛血灑平蕪。

攬荀勇切銚徐釗切。素練風霜即畫馬詩縞素漠漠開風沙意。攬當作攬前刑法志攬之以行晉灼曰攬古竦字劉義恭白馬賦竦身輕足。孫楚鷹賦擒狡兔於平原。傳玄鷹賦左看若側右視如傾。魏彥深鷹賦立如植木望似愁胡。傳玄援猴賦揚眉蹙頰若愁若嗔似似老公又類胡兒。玉篇銚轉軸以絲繫鷹足而繫之於銚也。傳玄鷹賦飾五采之華絆結璇璣之金環。孫楚鷹賦麾則應機招則易呼。幽寔錄楚文王獵于雲夢之澤雲際鳥翾翔飄颻鷹見之竦翮而升蠹若飛電須臾羽墮如雪血灑如

七寺會萃

卷之一

六

杜詩會禾

雨兩翅墜地廣數十里曹洪書襲之者以為園囿之凡鳥外廐之下乘。中二聯頂畫作殊來總形容飛動如生耳末聯因畫鷹而思真鷹之搏擊與進鵬賦同意

過宋員外之問舊莊

原註員外季弟執金吾見知於代故有下句
唐書宋之問字延清景龍中遷考功員外郎弟之悌以驕勇聞開元中自右羽林將軍出為益州長史劍南節度使公
故居在偃師故過之問舊莊

宋公舊池館零落首陽阿枉道祗從入手詩許更過

淹留問耆老寂寞向山河更識將軍樹悲風日暮多

祗音支。謝眺游後園賦清陰起兮池館涼。沈約傷王湛詩歡宴未終畢零落委山丘。一統志首陽山在河南偃師縣西北二十五里夷齊所隱首陽在蒲州。庾信詩行人忽枉道。魏文帝詩何為淹留

上四句過宗舊
庄下則對莊而
有感也

寄他方後漢馮異傳諸將並坐論功異獨屏樹下軍中呼為大樹將軍。古詩蕭蕭白楊樹日暮多悲風。庾信哀江南賦將軍一去大樹飄零壯士不還寒風蕭瑟將軍樹言員外弟執金吾故曰更識枉道二句泛言淹留二句自謂

夜宴左氏莊

風林纖月落衣露靜琴張暗水流花徑春星帶草堂

檢書燒燭短看劍引杯長詩罷聞吳詠扁舟意不忘

謝眺詩疏蕪散風林。古詩兩頭纖纖月初生。說苑孺子操彈於後園露霑其衣。魏文帝樂府霜露霑人衣。詩琴瑟在御莫不靜好。庾肩吾詩向嶺分花徑。北山移文草堂之靈。按春星句即謝眺詩玉繩低建章意。史記范蠡乘扁舟游五湖。公弱冠游吳越故因聞吳詠而思其地。領聯景頸聯事

水暗星低夜晏之
景檢書看劍
夜晏之事
夜景有月為佳
無月難佳三四就
無月特寫景語
更精切

七言會禾

卷之一

七

杜詩會私

末聯觸緒而生情 詩中
風月露星疊用公作意處

臨邑舍弟書至苦雨黃河泛溢隄防之患簿

領所憂因寄此詩用寬其意 唐書臨邑漢縣屬齊州

起 泛苦雨泛河叙

二儀積風雨百谷漏波濤聞道洪河圻遙連滄海高

職司憂悄悄郡國訴嗷嗷 通鑑漢陳忠曰淫雨漏河漏波濤即此義 潘岳詩

登城望洪河註洪河黃河也 又詩恪居處職司前元帝紀御史大夫尹忠以河決不憂職自殺此反用之故云憂悄悄也 此段俱以聞道二字貫言傳聞如此乃水勢之由 舍弟卑棲邑防

川領簿曹尺書前日至版築不時操難假鼃鼃力空

瞻烏鵲毛燕南吹畎畝濟上沒蓬蒿螺蚌滿近郭蛟

次言隄防之患簿

皆被泛溢

螭乘九臯徐關深水府碣石小秋毫白屋留孤樹青

天失萬艘 乘一作橫 韋孟詩脩翼無卑棲 此暗用枳棘非鸞鳳所棲意 前五行志長民

者不崇藪不墮山不防川不竇澤 吳越春秋采葛

也 竹書紀年周穆王大起九師東至於九江叱鼃鼃以為梁 爾雅翼涉秋七日鵲首無故皆禿相傳

是日烏鵲為梁 渡織女 二句言水勢之大惜無橋

梁以濟屬借言 一統志燕南今順天保安州等地

有心沉迹在泥沙 薛道衡詩深浪駭蛟螭 詩傳

深澤曰臯 釋文九臯九折之臯 左傳鞏之戰齊侯

自徐關入 海賦爾其水府之內極深之庭 唐書

平州石城縣有碣石山 公昔遊詩追游齊兗之作亦

來 漢書吾丘壽王傳有司或由窮巷起白屋 顏師

古註 士庶之屋以白茅覆之故稱白屋 蔡邕述行

士寺會卒 卷之一 八

末乃寄詩以寬其意

杜詩會和

賦操吳榜其萬艘兮。此段吾衰同泛梗利涉想蟠

始及書至極言水勢泛溢。桃賴倚天涯釣猶能掣巨鼈。戰國策土偶謂桃梗曰

為人涿水下淄水至則子漂之而去耳。桃梗耳刻削

川十洲記東海有山名度索山有大桃樹屈盤三

千里名曰蟠桃。列子龍伯之國有大人一釣而連

六鼈。按想蟠桃言因水勢之大可以馳游海外故

下接云釣鼈正所謂用寬其意也。四語自叙

朱長孺曰新舊史開元二十九年七月伊洛水溢

損居人廬舍秋稼無遺壞東都天津橋及東西漕

河南北諸州皆漂沒此詩鼈鼈二句誌橋毀也燕

南濟上徐關碣石誌諸州漂沒也吹畎畝失萬艘

誌害稼并言漕也末因臨邑濱海故用蟠桃巨鼈

事言我雖泛梗無成猶思垂釣東海以施掣鼈之

力水患豈足憂耶蓋戲為大言以慰之題所云用寬其意也

天寶初南曹小司寇舅於我太夫人堂下壘

土為山一匱盈尺以代彼朽木承諸焚香瓷

甌甌甚安矣旁植慈竹蓋茲數峰嶽岑嬋娟

宛有塵外致乃不知興之所至而作是詩

書吏部員外郎二員一人主判南曹注以在

選曹之南故曰南曹唐制未聞以司寇判

南曹權德輿吏部南曹廳壁記云高宗上元

初請外郎一人顯南曹之任其後或詔他曹

權居之此云南曹小司寇當是秋官權職者

淮南招隱嶽岑之碣今碣磈碗

吳都賦檀欒嬋娟玉潤碧鮮

一匱功盈尺三峰意出羣望中疑在野幽處欲生雲

土寺會萃

卷之一

九

在野生雲中明塵外之致曰疑曰欲始是做出意竹香爐

旁景點綴南山
猷壽又借湯氏
為山歸到太夫
人堂下

上四寫景下四感懷
新山之上佛寺弘開
洛城之中皇居壯麗
此登高所見者將
屢改而川陸常存
見前遊已過閱征
途而生涯無窮嘆
後遊務必也

豪家意濃領起
中四細分之孔雀美
卷是招婿雙魚
異味是燕客末則
稱其得佳婿也

本言會和

慈竹春陰覆香爐曉勢分惟南將獻壽佳氣日氤氳

書為山九功虧一匱任昉述異記南中生子母

竹即今慈竹也又謂之孝竹廬山記東南有香爐

山孤峯秀起遊氣籠其上則氛氳若烟隋劉斌味山

詩紫葢雲陰遠香爐烟氣多王文長詩序下獻南

山之壽陸雲詩靈爽氳氳惟南句

切合山亦關着太夫人全應制體格

龍門原注山有佛寺金碧照耀最為勝概鶴曰龍門在河南

龍門橫野斷驛樹出城來氣色皇居近金銀佛寺開

往來時屢改川水日悠哉相閱征途上生涯盡幾回

會南豐曰皇居謂洛邑唐書東都皇城名曰太微城

宮城在皇城北名曰紫微城都城前直伊闕後據却

山舊註佛地有金色世界銀色世界陸機嘆逝

賦川閱水以成川徐陵詩征途愁轉旆莊子吾

生也有涯幾回即上往來屢改○首四句一氣後四句一氣首說龍門後自敘

李監宅二首一作李鹽鐵

尚覺王孫貴豪家意頗濃屏開金孔雀褥隱繡芙蓉

且食雙魚美誰看異味重門闌多喜色女婿近乘龍

史記索隱秦末多失國言王孫公子尊之也李監

係宗室故云梁武帝詔豪家富室舊唐書高祖

皇后竇氏父毅於門屏畫二孔雀有求婚輒與兩箭

潛約中目者許之高祖後至兩發各中一目遂歸於

帝王僧孺詩以親芙蓉褥方開合歡被左傳鄭

子公之食指動以示子家曰必嘗異味又搜神記謝

紉以甕盛水朱符投之有雙鯉躍出即命作鱸一座

皆稱異味朱博傳食不重味續漢志伍伯鈴下

侍閣門闌部署街里走卒皆有程品多少隨所典領

楚國先賢傳孫雋與李元禮俱娶太尉桓焉女時

七寺會萃

卷之一

十

首章羨其得婿
兼叙席上事次
章移其好客
漫定景叙入

上段自叙厭鄧
市而羨山林下
段贈李欵遂借
隱初志

杜詩會和

人謂桓叔元兩女俱乘龍言得婿如龍也。此二詩李監贅婿公賂宴而作

華館春風起。高城烟霧開。雜花分戶映。嬌燕入簾回。

一見能傾座。虛懷只愛才。鹽車雖絆驥。名是漢庭來。

車一作官。劉楨詩。華館寄流波。豁達來風涼。何遜詩。日夕望高城。眇眇青雲外。丘遲書。雜花生樹。羣鷺亂飛。司馬相如傳。一座盡傾。博物志。王粲與族兄凱。避地荊州。依劉表。表愛粲才。欲以女妻之。

戰國策。騏驎駕鹽車。上吳坂。遷延負轅而不能進。庾信詩。絆驥猶千里。垂鵬更九飛。鹽車一作鹽官。切李鹽。鐵身上。漢庭來。

鹽鑊使故曰漢庭來。

贈李白。年譜。天寶三載。公在東都。太白以力士。諧亦放還。游東都。贈詩當在其時。

故有脫身金閨之句。

二年客東都。所歷厭機巧。野人對腥羶。蔬食常不飽。

豈無青精飯。使我顏色好。苦乏大藥資。山林跡如掃。

精一作餽。唐書。東都隋置。武德四年。廢貞觀二年。號洛陽宮。顯慶二年。詔改東都。江淹詩。魯壘玄思。清胸中去機巧。野人公自謙。秋賦序。僕野人也。

周禮。犬腥羊羶。三洞珠囊。王褒字子登。漢王陵。七世孫。服青精餽飯。趨步峻峰。如飛鳥。陶隱居。登真隱訣。太極真人。青精乾石餽飯。法用南燭草。木葉雜莖。皮煮取汁。浸米蒸之。令飯作青色。高格曝乾。當三蒸。曝每蒸。輒以葉汁澆。令浥浥。日可服。二升。勿服血。

食填胃。補髓消滅。三虫餽音信。參同契。薰蒸入五。內顏色悅澤。好。梁書。陶弘景。既得神符秘訣。以為神丹。可成而苦。無藥物。帝賜黃金。朱砂。雄黃。等物。抱。

朴子。覽金丹之道。使人不復措意。小小方書。然大藥。卒難辦得。高士傳。先幾掃迹。虛室依然。李侯金。

不得掃跡。山林此客。東都之由。以上自敘。

上寺會卒。卷之一。十一。

十一

閨彥脫身事幽詒亦有梁宋遊方期拾瑤草賦江淹別

之諸彥注金閨金馬門也下式傳脫身出顏師古

日謂引身也山海經姑瑤之山帝女死焉化為瑤

草仙家用以合丹藥服餌東方朔與友人書怡然

長笑脫去十洲三島相期拾瑤草吞日月之光華共

輕舉耳李陽水草堂集序云白供奉翰林乞歸天

子知其不可留乃賜金歸之遂就從祖陳留採訪大

使彥允請北海高天師授道籙于齊州紫極宮公寄

李白詩乞歸優詔許遇我宿心親醉舞梁園夜行歸

泗水春與此正可相參

此段方及贈白另是一格

陪李北海宴歷下亭舊唐書地理志青州屬

州總管府天寶元年改為北海郡李邕傳

天寶初邕為汲郡北海太守于欽齊乘歷

下亭在府城驛邸內歷山

臺面山背湖實為勝絕

此章三段各四句

首叙李公之亭

次叙晏亭景事

末則陪晏而惜別

也

東藩駐皂蓋北渚凌清河海右此亭古濟南名士多

原注時邑人蹇處士等在坐。甲山靖王傳位雖卑

也得為東藩曹罔六代論今之州牧郡守古之方

伯諸侯李屬太守故得稱藩後漢書太守秩二千

石中二千石二千石皆皂蓋朱兩轎北渚即北海

與楚詞不同杜氏通典東平濟南淄川北海界中

有水流入海謂之清河實荷澤汶水合流亦曰濟河

道貞觀七年置齊州都督府天寶七年改為臨淄郡

五載改濟南郡後漢樊英傳論漢世之所謂雲山

名士者其風流可知矣。此段從未至前敘起

已發興玉珮仍當歌脩竹不受暑交流空湧波

儀鳳於雲山鮑照詩臨歌不知調發興誰與歡

王容歌寶髻耀明璫香羅鳴玉珮按此則玉珮乃

女妓佐酒也魏武帝樂府對酒當歌人生幾何

東征賦望河濟之交流。此段敘亭中之勝

蘊

士寺會萃卷之一十二

波此十字句法

則交流交自湧

脩竹既不受暑

前六記新亭景
物後叙登亭
情事

本言會和

真愜所遇落日將如何貴賤俱物役從公難重過謝靈運詩表靈物莫賞蘊真誰為傳貴指李賤公自謂

謝瞻詩獨夜無物役左傳繼繼從公此段惜

日之短兼樂不可再意

同李太守登歷下古城員外新亭原注時李之芳自尚

書郎出齊州製此亭同和也

新亭結構罷隱見清河陰跡籍臺觀舊氣冥海嶽深

圓荷想自昔遺堞感至今原注亭對鵲湖一統志鵲山湖在濟南府城北二十

里何晏景福殿賦其結構則脩梁彩制韻會籍藉通言亭之基跡憑藉臺觀之舊也海嶽正和邕詩泰山巨壑二句意沈佺期詩故基乃嶽立遺堞尚雲屯以上味新亭

芳宴此時具

哀絲千古心主稱壽尊客筵秩宴北隣不阻蓬華興

得兼梁父吟隣或作林謝眺詩嘉樂具矣芳宴在

曹植詩主稱千金壽詩賓之初筵左右秩秩

傳成詩歸身蓬華廬藝文類聚載諸葛亮梁父吟

自比兼切歷下地此民味亭中事

登歷下古城員外孫新亭李邕

吾宗固神秀體物寫謀長形制開古迹曾冰延樂方

太山雄地里巨壑渺雲莊陸機文賦賦體物而謀長

詩主人寂無為高興泊煩促未懷清典常含弘知四

大出入見三光負郭喜稔稻安時歌吉祥張華詩煩

泊即澹泊之泊謂興發而煩促自澹也尚書其
爾典常作之師典常即簿書掌故清典常言得此
勝地而思一清其煩也易含弘光大老子域中
有四大道大天大地大王亦大班固典引經緯乾
坤出入三光史記索隱三光日月五星二句總狀
亭之高敞左思詩陳平無產業歸來翳負郭
在古城之下故云負郭末
二句即亭中所見而志喜也

暫如臨邑至嵒山湖亭奉懷李員外率爾成

與嵒音宅杜詩博議公將往臨邑中道抵歷

見嵒山湖當是鵲山之

上四湖亭之景
下四懷李員外

野亭逼湖水歌馬高林間鼉吼風吹浪魚跳日映山
暫遊阻詞伯却望懷青關靄靄生雲霧惟應促駕還

跳平聲○論衡文詞之伯
揚鞭還却望漢朱博傳
告外趣駕注趣讀曰促

詞伯指李員外唯其阻却望退望也張正見詩

贈李白

自嘆失意浪遊而
惜白之興豪不
也下二贈語含
見勿友相規
之義焉

秋來相顧尚飄蓬未就丹砂愧葛洪痛飲狂歌空度
日飛揚跋扈為誰雄曹植詩轉蓬離本根飄飄隨長

避地南土乃參廣州刺史稽含軍事含遇害遂停南
土多年後以年老聞交趾出丹砂求為勾漏令帝以
洪資高不許洪曰非欲為榮以有丹砂帝從之吳
均詩離離堪度日北史侯景傳專制河內常有飛
揚跋扈之意唐史白好縱橫術喜
擊劍為任俠故以飛揚跋扈目之

與李十二白同尋范十隱居

此章前六叙白
交情次六同尋
隱居後四對隱
居而思物外之
遊也

本言會和

李侯有佳句。往往似陰鏗。余亦東蒙客。憐君如弟兄。
醉眠秋共被。攜手日同行。宋書謝靈運云每對惠連輒得佳句南史武威陰
鏗字子堅。善五言詩。為當時所重。震字記東蒙山在費縣西北七十六里韻瑞孟宗少游學其母作
十二幅。被以招賢士。共卧席。更想幽期處還尋北郭
聞君子之言。以上敘交情。
生入門高興發。侍立小童清。落景聞寒杵。屯雲對古城。高士傳楚聘北郭先生婦曰結駟連騎所安不過容膝遂辭聘後漢書汝南廖扶絕志世外不應辟
名時號北郭先生。引此以比范殷仲文詩獨有清秋口能使高興盡梁元帝纂要晚照謂之落景
論湛方生風賦屯雲結陰袁孝若諸葛亮向來吟
橘頌。誰與討尊羹。不願論簪笏。悠悠滄海情。楚詞有橘頌大

意言受命不遷晉書張翰在洛見秋風起思吳中菰菜蓴羹鱸魚膾遂命駕歸不願二句亦太白去官後作○末段公因隱居之清曠亦欲超然物外也

鄭駙馬宅宴洞中

在神禾原鄭駙馬故居

唐書明皇臨晉公主下嫁鄭潛曜長安志蓮花洞

琥珀杯瑪瑙碗若
三字連用易近于
俗將盃碗倒拈在
上而以濃靄碧寒
四字互映生姿得
化腐為新之法

主家陰洞細烟霧。留客夏簟青琅玕。春酒盃濃琥珀
薄冰漿。碗碧瑪瑙寒。悞疑茅堂過江麓。已入風磴
雲端。自是秦樓壓鄭谷。時聞雜珮聲珊珊。徐陵詩主家能教舞
別賦夏簟清兮晝不暮本草琅玕一名青珠蜀都賦所稱青珠黃環也趙曰詩家多以琅玕比竹青
琅玕特形容竹簟之美耳非真以青玉為簟也陳
藏器本草琥珀出罽賓國陶隱居曰松脂入地千年
土寺會萃

卷之一

十五

中西雖皆其前佳
景也五六金馬晚
景為情踏地步
矣

〇〇

化為琥珀陸機樂府渴飲堅冰漿
色美石之類生西國
有水晶鉢復象天井壁
類風門磴楊銜洛陽伽藍記
妻簫史日於樓上吹簫列仙傳秦穆公以女弄玉
皆隨鳳去楊子法言
名震京師詩雜珮以問之
翻何珊珊其來遲秦樓點駙馬鄭谷點還鄭
〇〇重題鄭氏東亭原注在新安界
縣屬河南府鄭氏無考鮑

欽止云即
駙馬潛曜

華亭入翠微 秋日亂清暉 崩石欹山樹 清漣曳水衣
紫鱗衝岸躍 蒼隼護巢歸 向晚尋征路 殘雲傍馬飛
爾雅山未及上翠微詩河水清且漣兮
詩堂上水衣生注蒼苔也
蜀都賦鮮以紫鱗張協

〇〇

高都護驄馬行

都護之置自吉始焉漢書鄭吉傳吉威震西域遂
為副都護天寶六載討小勃律虜其王詩云
一心成大功 豈即謂此乎

首言驄馬在邊有
功行陣次言驄馬在
底不忘戰伐次言
其形象精力之出
羣末用感慨作
結即老驄伏櫪
志在千里之意
此詩之妙在寫驄
馬處亦語是

安西都護胡青驄 聲價欻然來向東 此馬臨陣久無
敵與人一心成大功 欻許勿切舊唐書貞觀十七
三年移治龜茲國城于闐以西波斯以東十六都督
府隸焉古詩躑躅青驄馬廣韻驄馬青白色
白馬賦聲價隆振
里循東道史記項王謂亭長曰吾騎此馬五歲所
向無 功成惠養隨所致 飄飄遠自流沙至 雄姿未受
敵 伏櫪恩猛氣猶思戰場利補白馬賦願終惠養蔭本
枝兮天馬歌
天馬歌 天馬徠從

上詩會萃

卷之一

十六

策勵高都護

人之功則馬與

人成之而馬之

老則曰為君而

老立言微妙乃

爾

杜詩會和

西極涉流沙九夷服猶白馬賦弭雄姿以奉引漢書李尋傳馬不伏櫪不可以趨道注伏櫪謂伏槽

賦何猛氣之咆勃西征腕促蹄高如踏鐵交河幾蹴層冰

裂五花散作雲滿身萬里方看汗流血踏音匐○齊民要術馬腕

欲促而大其間纔容鞞蹄欲得厚二三寸硬如石

元和郡縣志貞觀四年於漢車師前王地置交河縣

取界內交河為名交河源出天山分流城下一統志

今為西番火州地神異記北方有層冰萬里一名

畫錄開元內廐有飛黃照夜浮雲五花之乘郭若虛

剪五花者是也漢書武帝紀注大宛舊有天長安壯

馬種蹋石汗血汗從前肩膊小孔中出如血

兒不敢騎走過掣電傾城知青絲絡頭為君老何由

却出橫門道霍豹古今注秦始皇有七馬一日追電

古樂府青絲纏馬尾黃金絡馬頭三輔黃圖長安

城北出西頭第一門曰橫門其外有橋曰橫橋橫音

光程大昌雍錄自橫門渡渭而西卽是趨

西域之路○出橫門道言馳驅於戰場也

朱長孺云此詩全是古樂府老驥伏

櫪志在千里烈士暮年壯心未已意

贈翰林張四學士唐會要玄宗始選朝官

林供奉別旨制詔書敕猶或分在集賢開元

二十六年始以翰林供奉改稱學士別建學

士院俾專內命太常少卿張洎起居舍人劉

光謙等首居之而集賢所掌由是罷息舊

唐書張說傳二子均

翰林逼華蓋洎皆能文洎音既

賦詩拾翠殿佐酒望雲亭紫誥仍兼綰黃麻似六經

通華蓋其位高破
滄溟其勢大

上詩會萃

卷之一

十七

首叙翰林張垵
次叙才華寵遇
末及自叙結出
贈詩意

內分金帶赤恩與荔枝青與預同○唐會要翰林院
重廊之後晉天文志大帝上九星曰華蓋所以覆
蔽大帝之座吳都賦微鯨背中於羣鶻注微鯨魚
之有力者漢書成帝時童謠曰燕燕尾涎涎張公
子時相見帝每微行出常與張放俱稱富平侯家故
曰張公子徐陵詩張星舊在天河上由來張姓本連
天宗懷荆楚歲時記漢武帝令張騫使大夏尋河
源乘槎經月而至一處見一女織一丈夫牽牛飲河
織女取支機石與騫而還庾肩吾江州詩漢使俱
為客星槎共逐流虞茂賦昆明池織女石詩船疑海
槎渡珠似客星來俱用此事按此乃切張姓而用舊
引嚴光與此不切舊唐書垵尚寧親公主玄宗特
加恩寵許於禁中置內宅侍為文章又公贈太常
卿張垵詩方丈三韓外崑崙萬國西建標天地闊詣
絕古今迷能事聞重譯嘉謨及遠黎是蓋奉使于外
故有宮中漢客星句耳兩京新記大福殿在麟德
殿北拾翠殿在大福殿東南漢書高帝紀上置酒

沛宮悉名故人父老子弟佐酒應劭曰助行酒
安志拾翠殿西內延嘉殿西北有景福臺臺西有望
雲亭唐會要開元三年十月始用黃麻紙寫詔上元
三年二月制敕並用黃麻紙東都賦按六經而校
德黃鶴曰制誥本集賢學士領之今翰林學士得
分掌故云兼縮寫誥詞於黃麻訓詞謹嚴如六經此
句美張之才唐書緋為四品服淺緋為五品服並
金帶但鞞數別唐史貴妃嗜生荔枝明皇置驛傳
送垵尚主宅在禁中得與此賜所謂恩與荔枝青也
曾子固荔枝狀江家綠出福州又色紅而有青斑
者名虎皮亦出福州荔枝青殆此類○以上總敘張
之恩寵與無復隨高鳳空餘泣聚螢此生任春草垂
其文才
老獨漂萍儻憶山陽會悲歌在一聽詩鳳凰飛矣于
詩椅梧頓高鳳寒谷待鳴律晉書車胤家貧不常
得油夏月以練囊盛數十螢火照書讀梁元帝詩

既看春草歇鮑令暉詩流漂萍無根魏氏春秋
嵇康寓居河內山陽與王戎向秀同游秀後經康山
陽舊居作思舊賦○此段自敘
欲張念風誼而聽其悲歌耳

贈特進汝陽王二十韻漢官儀諸侯功德優

位特進在三公下唐書文散塔正二品曰特
進舊唐書讓皇帝長子璿封汝陽郡王天

寶初加特進

特進羣公表天人夙德升霜蹄千里駿風翻九霄鵬

服禮求毫髮推忠忘寢興聖情常有眷朝退若無憑

仙醴來浮蟻奇毛或賜鷹清關塵不雜中使日相乘

晚節嬉遊簡平居孝義稱自多親棣萼誰敢問山陵

用十蒸韻頗難
此篇二十二韻收
拾殆盡須看其
首韻之巧

學業醇儒富辭華哲匠能筆飛鸞聳立章罷鳳騫騰

精理通談笑忘形向友朋寸長堪繾綣一諾豈驕矜

魏略邯鄲淳見曹植才辨對其所知嘆為天人孫萬

壽詩河間本好書東平唯愛上英辨接天人清言洞

名理後漢齊武王傳謙恭好士千里交結名儒宿

德莫不造門莊子鵬之徒於南溟也博扶搖而上

九萬里賈子新書十毫曰髮十髮曰釐江淹詩

寢興何時平沈約齊安陸昭王碑文皇情眷眷慮

深求瘼鄭善夫曰若無憑猶漢高失蕭何若失左

右手意舊云不挾貴甚謬南都賦浮蟻若萍劉

孝標論不雜風塵吳志朱然傳中使醫藥口食之

物相望於道張景陽詩晚節悲年促唐書先天

後以隆慶舊邸為興慶宮賜寧王及申薛諸王第環

列宮側西南置樓西曰花萼相輝之樓南曰勤政務

本之樓帝時登之聞諸王作樂必亟召升樓同榻宴

上詩會萃

卷之一

十九

賈山

傳所言涉獵書記不能為醇儒殷仲文詩哲匠感
 蕭晨吳質答太子箋摘藻下筆龍鸞張
 懷瓘書錄許圍師見太宗書曰鳳翥鸞回實古今書
 聖章篇章也與筆有別梁昭明太子詩精理既
 已詳玄亦兼逞屈原傳寸有所長傳咸詩繼
 總情所希史記季布傳丘生謂布曰得黃金百
 斤不若得季布一諾以上總美汝陽王也細分之
 首六句才德也次六句聖眷也晚節四句孝友也學
 業四句辭翰也精理四已忝歸曹植何知對李膺招
 句友誼也各自秩然
 要恩屢至崇重力難勝披霧初歡夕高秋爽氣澄樽
 罍臨極浦鳧雁宿張燈花月窮游宴炎天避鬱蒸硯
 寒金井水簷動玉壺冰曹植以陳思王比璉後漢
 名行相次時人亦稱李杜杜密與李膺俱坐黨錮而
 詞也謝瞻詩較策共駢筵並坐相招要對李膺謙

瓏見樂廣曰見此人若披雲霧而睹青天北史李繪
 儀容端偉邢晏曰若披雲霧如對珠玉世說王徽
 之為桓冲參軍以手板拄頰云西山朝來致有爽氣
 非當秋時氣爽也楚詞望滢陽兮極浦西京雜
 記梁孝王好宮室苑囿之樂築兔園園有雁池池間
 有鶴洲鳧渚漢書外戚傳張燈燭設幃帷子夜
 歌鬱蒸仲暑月西征記太極殿前有金井鮑照
 詩清如玉壺冰厚瓢飲唯三徑巖棲在百層謬持蠡
 此言王遇公之厚
 測海况挹酒如澗鴻寶寧全秘丹梯庶可陵淮王門
 有客終不愧孫登逸士傳許由手捧水飲人遺一瓢
 為煩去之嵇康高士傳蔣詡杜陵人詡為兗州王
 莽居宰衡詡移疾歸杜陵荆棘塞門舍中三徑終身
 不出絕交書堯舜之君世許由之巖棲東方朔
 傳以蠡測海注蠡瓠勺也韻會螺亦作蠡左傳有
 士寺會卒 卷之一 二十

王嗣爽曰描寫八
公各極生平醉趣
而都帶仙氣

〇〇

本言會科

酒如灑劉向傳上復與神仙方術之事而淮南王
有枕中鴻寶苑秘書謝靈運詩即此凌丹梯注謂
山也神仙傳淮南王安好方術養士數千人有八
公詣門皆鬚眉皓白王薄其老入公俄變為童子
晉隱逸傳孫登居汲郡北山好讀易撫一絃琴嵇康
從之游三年問其所圖終不答將別乃曰子才多識
寡難免於今之世矣康不能用終遭非命乃作幽憤
詩曰昔慙柳下今愧孫登〇此段公有出世之想蓋
不欲自處於
曳裾之客

〇〇飲中八仙歌

知章騎馬似乘船眼花落井水底眠
號四明狂客又稱秘書外監醉後屬詞動成卷軸文
不加點咸有可觀天寶三載上疏請度為道士還鄉
里張華詩三雅來何遲
中難言見終成亂眼花抱朴子余從祖仙公每大

唐汝詢曰栢果
詩人各說一句仙
歌人各記一章特
喜其体再難重
約等害

醉輒入深淵之底一日許乃出〇按汝陽三斗始朝

此極狀醉態舊註偽撰故實大謬

天道逢麴車口流涎恨不移封向酒泉唐史拾遺汝

皇前醉不能下殿上遣人掖出之進謝罪曰臣以三

斗壯胆不覺至此魏文帝與吳質書葡萄釀以為

酒其於麴蘖道之已流漢咽益羨同涎三秦記酒

泉郡城下有金泉味如酒故名酒泉拾遺記羌人

姚馥嗜酒羣輩呼渴羌武帝左相日與費萬錢飲如

擢為朝歌宰遷酒泉太守

長鯨吸百川銜杯樂聖稱避賢善唐書李適之雅好

天寶元年八月代牛仙客為左丞相晉書何曾日

食萬錢猶言無下箸處木華海賦魚則橫海之鯨

突兀孤游翰波則洪連蹶踏吹滂雨百川倒流古今

注鯨魚者海魚也長千里一生數萬子音以五六月

就岸邊生子至七八月導從其子還至海中鼓浪成

雷噴沫為雨劉伶酒德頌銜杯漱醪
魏略酒清

卷之一

二十一

杜言會科

者為聖人謝靈運詩心愜三避賢 舊唐書天寶
五載四月適之罷政賦詩云避賢初罷相樂聖且銜
杯為問門前客宗之蕭灑美少年舉觴白眼望青天

皎如玉樹臨風前舊唐書崔宗之日用之子襲封齊
阮籍詩朝為美少年 北山移文瀟灑出塵之想
○按玉樹臨風言其搖曳狀醉態也非言其美蘇

晉長齋繡佛前醉中往往愛逃禪舊唐書蘇晉珣之
進士歷官戶吏二部侍郎終太子左庶子續晉陽
秋謝敷崇信釋氏以長齋供養為業舊注蘇晉學

浮屠術嘗得胡僧慧澄繡佛一本寶之曰是佛好飲
米汙願事之他佛不愛也按此事無所本姑載之

李白一斗詩百篇長安市上酒家眠天子呼來不上
船自稱臣是酒中仙范傳正李白新墓碑玄宗泛白
蓮池公不在宴皇權既洽召公

作序時公已被酒翰苑中命高將軍扶以登舟張旭三杯草聖傳脫帽露頂
王公前揮毫落紙如雲烟舊唐書吳郡張旭善草書
書變化無窮若有神助金壺記旭官右率府長史

將謂之草聖後漢張芝好草書學崔杜之法韋仲
李頎贈加詩露頂據胡床少年見羅敷脫帽着帟頭
頎揮毫頎德潘岳陽州詠翰動若飛落 焦遂五

紙如雲宗欽贈高允詩彈毫珠零落紙錦粲陶峴家於
斗方卓然高談雄辨驚四筵袁郊其澤謠陶峴家於

山水唐史拾遺焦遂口吃對客不出一言醉後酬
醉如注時目為酒吃史記滑稽傳淳于髡曰朋友
交游私情相語飲不過五六斗竟醉矣前元帝記

卓然可觀陸機詩高談一何綺 廣絕交論縱碧
雞之雄辨謝瞻
詩四筵霑芳醴

雄辨驚筵得于
醉後見遂五車
茲特異非沉酒于
醉師者

士詩會卒

卷之一

二十二

此詩見少年豪放
之意除夕博戲呼
白而不成盧因作
自解之詞末引劉
毅輸錢以見英
雄得失不係乎此
也

本言會和
蔡寬夫詩話眠字天字再押前字三押古未見其
體叔父元度云歌分八篇人人各異雖重押韻無
妨亦同詩人
分章之意

○○○今夕行

今夕何夕歲云徂更長燭明不可孤咸陽客舍一事
無相與博塞為歡娛馮陵大叫呼五白踟蹰不肯成
臯盧英雄有時亦如此邂逅豈即非良圖君莫笑劉
毅從來布衣願家無儋石輪百萬塞蘇代切○詩今
以游鮑宏博經用十二棋六白六黑所投擲謂之瓊
瓊有五采鮑宏塞經塞有四采塞四乘五是也至五
即格不得行故謂之格五蘇武詩歡娛在今夕

左傳馮陵傲邑招魂成臯而牟呼五白些戰國
策王不見夫博之用臯耶欲食則食欲握則握劉
毅傳毅於東堂聚樗蒲大擲餘人竝黑犢以還惟劉
裕及毅在後毅次擲得雉大喜繞床叫謂同坐曰非
不能盧不事此耳裕惡之因援五木久之曰老兄試
為卿答既而四子俱黑一子轉躍未定裕厲聲喝之
即成盧陶侃表良圖未敘於此長乖南史劉毅
家無儋石之儲樗蒲一擲百萬應劭漢書注齊人名
嬰為儋石受米二斛末
聯正承上英雄如此句

奉寄河南韋尹丈人

原注甫故廬在偃師承
韋公頻有訪問故有下
句舊唐書韋濟傳天寶七
載為河南尹遷尚書左丞

有客傳河尹逢人問孔融青囊仍隱逸章甫尚西東

後漢孔融傳河南尹李膺不妄接士融年十歲造門
與交章濟尹河南故公以孔融自比晉郭璞傳

上四述存河之語
次四感垂注之情
中八自叙途窮以
答河間之意末稱

七寺會卒

卷之一

二十三

頌河尹仍歸結
是向之意

本言會

璞嘗受業於鄭公得青囊書九卷遂開洞五行記
儒行孔子曰丘少居魯衣逢掖之衣長居宋冠章甫
之冠檀弓丘也東西南北之人也○首二句鼎食
河尹因客而問公次二句客以公之近况答尹
分門戶詞場繼國風尊榮瞻地絕疎放憶途窮家語
仕衛列鼎而食復侯湛抵疑承門戶之業受過庭
之訓舊唐書濟以詞翰聞製宣德詩四章辭致高
雅任助齊景陵行狀地尊禮絕親賢莫貳向秀
思舊賦序嵇志遠而疎呂心曠而放尊榮句公瞻
尹疎放句尹憶公○此段濁酒尋陶令丹砂訪葛洪
敘尹才地并待公之厚
江湖漂短褐霜雪滿飛蓬牢落乾坤大周流道術窮
謬慙知薊子真怯笑楊雄陶潛詩濁酒且自陶更
之東首如飛蓬梁鴻適吳詩續仲尼以周流後伯
漢方術傳薊子訓有神異之道既到京師公卿以上

侯之者坐上常數百人公自言不為人所知故曰
謬慙楊雄傳雄草太玄或嘲雄以玄尚白雄作解
嘲曰子徒笑我玄之尚白我亦笑子之病甚盤錯神
不遭俞跗扁鵲○此段公自敘寥落之况
明懼謳歌德義豐尸鄉餘土室誰說祝雞翁後漢虞
為朝歌長日不遇盤根錯節何以別利器治政咸稱
神明神明懼避其鋒銳也陸雲贈汲郡太守詩
之子于行民固謳歌唐書濟文雅能修飭政事所
至以治稱二句乃是實錄詩正義河南偃師縣西
築土於庭以爲房室後漢袁閎傳閎事發閎四
居尸鄉北山下養雞百年餘雞至千頭皆有名字欲
取呼則種別而至賣雞及子得千餘萬輒置錢去之
及祝雞翁乎唯我韋丈而已誰或作難公自謙之
辭○此段言尹治績并念
公之切作結收括全局

士寺會

卷之一

二十四

前八從左丞之職
叙出韋之門第
中八言窮老而受
知于吉平因此遂
起知翊財守之
意美末則有守
于弟之汲引矣

贈韋左丞丈濟

左轄頻虛位。今年得舊儒。相門韋氏在。經術漢臣須。
時議歸前烈。天倫恨莫俱。鵠原荒宿草。鳳沼接亨衢。
唐六典。左右丞掌管轄省事糾察憲章。唐書天寶
中濟遷尚書左丞三代並為省轄衣冠榮之任坊
表台階虛位。孟嘗君傳相門必有相。漢書韋賢
兼通禮尚書以詩教授號稱鄒魯大儒七十餘為相
少子玄成復以明經列位至丞相鄒魯諺曰遺子黃
金滿籩不如一經。舊唐書韋思謙武后時同鸞臺
鳳閣三品子承慶嗣立長壽中嗣立代承慶為鳳閣
舍人長安三年承慶代嗣立又代為黃門侍郎前後四職
知政事及承慶卒嗣立又代為黃門侍郎前後四職
相代又父子三人皆至宰相有唐以來莫與為比
史記滑稽傳褚先生曰臣幸得以經術為郎。幽通
賦懿前烈之純淑。穀梁傳兄弟天倫也。詩春令

在原兄弟急難。箋雖渠水鳥今在原失其常處則飛
鳴求其類。禮記朋友之墓有宿草而不哭焉。注宿
草陳根也。調期年。陶潛悲從弟詩流塵集虛位宿草
旅前庭。舊書嗣立三子乎恒濟皆知名乎累遷至
左司員外郎恒開元初為礪山令宇文融密薦恒有
經濟才擢拜殿中侍御史為隴右道河西黜陟使出
為陳留太守未行而卒。按濟遷左丞時其兄恒必已
先沒故有此句。晉中興書荀勗從中書監遷尚書
令有賀之者曰奪我鳳凰池諸君何賀耶。謝莊讓
中書表壁門天邃鳳沼神深。易何天之衢亨靈光
殿賦荷天衢以元亨。按通典光宅元年中書省改
曰鳳閣濟父祖皆官鳳閣故以接亨衢期之。此段
敘左丞有客雖安命衰容豈壯夫家人憂几杖甲子
門第混泥塗不謂矜餘力還來謁大巫。月令仲秋之月養
傅絳縣老人曰臣生之歲正月甲子朔四百有五十
甲子矣趙孟謝曰使吾子辱在泥塗久矣武之罪也

七詩會萃 卷之一 二十五

隋藝文傳筆有餘力詞無竭源世說陳琳謂張
紘曰足下與子布在所謂小巫見大巫神氣盡矣○
此段歲寒仍顧遇日暮且踟躕老驥思千里饑鷹待
自序一呼君能微感激亦足慰榛蕪高允答宗欽詩雖曰
勵之無忘歲寒王父偃傳日暮途遠謂晚節其
魏武帝樂府老驥伏櫪志在千里烈士暮年壯心未
已孫楚鷹賦饑則易呼張儀傳蘇秦使人微感
張儀出師表由是感激遂許先帝以馳驅○此段言
左丞待公之厚而終望其汲引耳

奉贈韋左丞丈二十二韻

首用議論提儒
外誤身乃通篇之
主少年下乃申言

純袴不餓死儒冠多誤身漢書班伯在綺襦紈袴之間非其所好也註貴戚子弟服
弟服酈食其傳諸客冠儒冠來者沛公輒解其冠

儒剋之事此意下
申言誤身之故甚
愧下感懷韋丈
而致陰別繼續
之情

稱賤子王弼易註丈人嚴莊之稱樓護傳王邑居尊下
胡笳去住兩情今難具甫昔少年日早充觀國賓
陳○首段以感慨作冒語

甚愧四句藉韋
公為知己竊效回
句不得志而思去
矣今欲四句欲去
而不忍徑去常擬
四句於句而不能
也

致君堯舜上再使風俗淳易觀國之光利用賓于王
李邕求識面王翰願卜憐自謂頗挺生立登要路津

時方二十三歲梁元帝紀兵敗焚圖書十四萬卷
日讀書破萬卷猶有今日孔融薦禰衡表升堂睹
奧思若有神唐書本傳甫少貧不自振客齊趙間
李邕奇其才先往見之北齊書神武自太原來朝
見宋游道曰常聞其名今日始識其面唐書文苑
傳王翰字子羽并州晉陽人及進士第張說輔政召
為秘書正字終道州司馬左傳非宅是十唯隣是
十二三子先十隣矣劉峻辨命論孔墨之挺生

漢文帝時執政
皆騎驢

古詩何不策高足先據要路津應璩與弟君胄書
伊尹輟耕郵憚牧羊思致君于唐虞濟斯民於塗炭
日政省則人淳朴此段公追敘少年事此意竟
蕭條行歌非隱淪騎驢三十載旅食京華春朝扣富
兒門暮隨肥馬塵殘杯與冷炙到處潛悲辛主上頃
見徵歛然欲求伸青冥却垂翅蹭蹬無縱鱗列子林
百歲拾穗行歌桓譚新論天下神人五一曰神仙
二曰隱淪非隱淪言以窮困行歌非隱淪肥遁之
也魏文帝與吳質書旅食南館鄭玄儀禮注旅衆
出入富兒隣顏氏家訓殘林冷炙戴安道猶遭之
况爾曹乎年譜天寶六載詔天下有一藝詣轂下
李林甫命尚書省皆下之遂賀野無遺賢公應詔退
下易尺蠖之屈以求伸也楚詞據青冥而攄虹

注青冥雲也王通東征賦道之不行兮垂翅
東歸海賦蹭蹬窮波此段自敘不遇之况甚愧
丈人厚甚知丈人真每於百僚上猥誦佳句新竊效
貢公喜難甘原憲貧焉能心怏怏祇是走踈踈今欲
東入海卽將西去秦尚憐終南山回首清渭濱常擬
報一飯况懷辭大臣白鷗沒浩蕩萬里誰能馴莊子
人也真廣絕交論王陽登則貢公喜史記原憲
傳無財者謂之貧學道而不能行謂之病憲貧也非
病也吳越春秋公子光心氣怏怏常有愧恨之色
府萬年縣南五十里元和郡國志終南山在京兆
郡國志渭水在萬年縣北五十里後漢李固傳竊
感古人一飯之報注謂靈輒何遜詩可憐雙白鷗
朝夕水上浮鮑照詩翻波揚白鷗顏延之五君咏

首記廟制之尊嚴

龍性誰能馴○此段言韋知公之深常思一報但舉用無地終思高舉耳

冬日洛城北謁玄元皇帝廟

唐書高宗乾封元年幸亳州詣

老君廟追尊為玄元皇帝開元二十九年制兩京諸州各置玄元皇帝廟天寶元年陳王府參軍田同秀上書玄元皇帝降于丹鳳門之通衢告錫靈符在尹喜故宅上遣使就函谷關尹喜臺西發得之乃置玄元廟于大寧坊東都于積善坊臨淄舊邸親享新廟九月改為太上玄元皇帝宮二年改為太清宮東都為太微宮此詩所咏即太微宮也

配極玄都闕憑高禁籙長守祧嚴具禮掌節鎮非常

史記始皇為極廟象天極康駢劇談錄東都北卽山有玄元觀南有老君廟臺殿高敞下瞰伊洛按廟在洛陽之北故曰配極靈寶本元經自玄都玉京以下有三十六天闕即闕宮也王僧孺詩憑

次四推言廟祀之由奉為聖祖故言根大而葉盛明皇嘗註道德經故曰付今王

高且一望羽獵賦禁籙所營漢書注籙者禁苑之遮衛也周禮守祧掌守先王先公之廟祧注遷主所藏曰祧唐書老君廟置令丞各一員史記蕭何曰王若欲拜大將其禮乃可此借用字周禮掌節掌守邦節而辨其用史記備他盜之出入碧瓦與非常也亦借用字此段敘立廟尊禮之嚴初寒外金莖一氣旁山河扶繡戶日月近雕梁劉駒縹碧以為瓦西都賦抗仙掌以承露擢雙立之金莖注金莖銅柱也此言廟中銅柱非指西京也莊子通天下一氣耳舞影賦耀金波兮繡戶約陽春歌白日映雕梁此段敘廟中地景極狀其高仙李蟠根大猗蘭奕葉光世家遺舊史道德付今王神仙傳老子生而能言指李樹曰以此為我姓乙酉年七月七日生於猗蘭殿此以漢武故事武帝以也史記世家不載老子故曰遺要見老子超然物

土詩會萃

卷之一

二十八

外本無身後名意唐會要開元二十三年奉敕升老子莊子為列傳首居伯夷之上封演聞見記開元二十一年明皇親注道德經令學者習之○此段敘譜系所自以見廟祀之由

次八句繪畫之精工

畫手看前輩吳生遠擅場森羅移地軸妙絕動宮墻五聖聯龍袞千官列雁行冕旒俱秀發旌旆盡飛揚原注廟有五聖圖○朱景玄名畫錄吳道玄字道子東京陽翟人明皇知其名召入內供奉吳生凡畫人物佛像神鬼禽獸山水臺殿草木皆冠絕於世國朝第一梁張繼賦前輩宿達東京賦秦政利背長距終得擅場潘岳射雉賦逸羣之雋擅場挾兩牽論萬象森羅春秋元命苞地有三千六百軸互相牽制劇談錄玄元觀壁上有吳道子畫五聖真容及老子化胡經事丹青絕妙古今無比通鑑天寶八載六月上帝太宗諡曰文武大聖皇帝高宗諡曰天皇大聖

次四叙冬日之景

末乃追論老子以見瀆祀之不經

皇帝中宗諡曰孝和大聖皇帝睿宗諡曰玄貞大聖皇帝禮記天子龍袞荀子天子千官禮記兄弟之齒雁行此借用字言千官侍列如雁之行列中之禮記天子之冕朱綠藻十有二旒○此段深贊廟畫翠栢深留景紅梨迴得霜風箏吹玉柱露井凍銀床留景即倒景庾肩吾詩梨紅大谷晚丹鉛錄古人殿閣簷稜間有風琴風箏皆因風動成音自叶宮商柳惲詩秋風吹玉柱袁淑正情賦陳玉柱之鳴箏古樂府桃生露井上樂府淮南王篇後園鑿井銀作床金瓶素綆汲寒漿名義身退早考銀床轆轤架也○此段敘廟中冬日之景周室經傳拱漢皇谷神如不死養拙更何鄉老子功身退天之道也史記老子周守藏室之史也居周久之見周之衰乃棄去高士傳經傳世國老氏聖紀圖河上公授漢文帝道德二經旨與帝齋戒受之按道德付今王明皇付之後學也經傳拱漢皇

前贊鄭詩才次
八自傷淪落未生
諫議之汲引也

高
崢嶸謂年齒日
使者二句指石
試不過言

本言會和

玄元傳之漢皇也各有典實意不重複老子谷神不死是謂玄牝注谷養也神五藏之神庾信步虛詞虛無養谷神潘岳閒居賦仰衆妙而絕思終優游以養拙此段公因謁玄元廟而思導引文曰如日更猶岑參登總持閣詩早知清淨理從此揖金仙同他作諷刺甚謬

敬贈鄭諫議十韻

唐書諫議大夫凡四人屬門下省

諫官非不達詩義早知名破的由來事先鋒孰敢爭
思飄雲物外律中鬼神驚毫髮無遺恨波瀾獨老成
世說劉尹至王長史許清言長史曰韶音令詞不如我往輒破的勝我詩序動天地感鬼神莫近於詩文賦恒遺恨以終篇爾雅大波為瀾小波為淪以上極言鄭諫議工於詩破的以下俱根詩義來
野人寧得所天意薄浮生多病休儒服冥搜信客旌

築居仙縹緲旅食歲崢嶸使者求顏闔諸公厭禍衡

野人公自謂王父偃傳彼人人喜得所莊子其生也若浮又魯少儒哀公曰舉國儒服何謂少乎莊子曰何不號於中國無此道而為此服者其罪死於是無敢儒服天台山賦序非夫遠寄冥搜何肯遙想而存之海賦羣仙縹緲餐玉清滢舞鶴賦歲崢嶸而愁暮莊子魯君聞顏闔得道之士也使以幣先焉闔對曰恐聽誤而遺使者罪不若審之使者還反審之復求之則不得已後漢書禰衡氣剛傲好矯時慢物曹操懷忿以才名不欲殺之送劉表表不能容以江夏太守黃祖性卜急送衡與之為所殺○以將期一諾重歛使寸心傾君見窮途哭宜憂阮步兵莊子吾見子之心矣方寸之間虛矣吳邁遠詩寸心從此殫阮籍傳籍率意命駕不由徑路車跡所窮輒痛哭而返聞步兵營人善釀有貯酒三百斛乃求為步兵校尉○此段望諫議之

士詩會萃

卷之一

三十

上四頌語下四勉詞
三四正其毅名顯
赫處皂雕喻擢
不避天馬喻老健
不衰蓋既置身
青冥不當以頭白
為嫌也

8

本言會和

吹噓所謂諫官非不達
正好汲引也首尾相應

贈陳二補闕唐六典垂拱中置左右補闕各一員天授初左右各加三員

世儒多汨沒夫子獨聲名獻納開東觀君王問長卿

皂雕寒始急天馬老能行自到青冥裏休看白髮生

董京答孫楚詩周道數兮頌聲沒夏政衰兮五常汨
江淹書進不買聲名於天下兩都賦序侍從之
臣朝夕論思日月獻納後漢書末光十三年帝幸
東觀覽書林閣篇籍博選藝術之士以充其官漢
書上讀子虛賦而善之曰朕獨不得與此人同時哉
狗監揚得意侍上曰臣邑人司馬相如自言為此賦
上驚名問相如相如曰臣聞天子將建都西伯也
左思白髮賦星星白髮生於鬢垂○贈補闕上四
句已盡後四句公自謂根問長卿來言君王倘然問及宜云如是耳

目錄

蕭山張 遠邇可著

天寶間在京師作

贈比部蕭郎中十兄 冬日有懷李白 春日

懷李白 送孔巢父謝病歸游江東兼呈李白

兵車行 同諸公登慈恩寺塔 病後過王

倚飲贈歌 示從孫濟 杜位宅守歲 玄都

壇歌寄元逸人 樂游園歌 曲江三章 貧

交行 白絲行 前出塞九首 送裴五虬尉

北詩會萃 卷之二

永嘉 送張十二參軍赴蜀州因呈楊五侍御

送韋書記赴安西 奉贈鮮于京兆 奉留

贈集賢院崔國輔于休烈二學士 投贈哥舒

開府翰二十韻 嘆庭前甘菊花 醉時歌

醉歌行 麗人行 陪李金吾花下飲 陪鄭

廣文游何將軍山林十首 重過何氏五首

陪諸貴公子丈八溝攜妓納涼晚際遇雨二首

杜詩會粹

崑山徐健菴先生定

烏程姚德堅冰玉叅

蕭山張 遠邇可著

贈比部蕭郎中十兄 原注甫從姑之子 比音皮唐書比部屬刑部

郎中員外 各一人

有美生人傑由來積德門漢朝丞相系梁日帝王孫

蘊藉為郎久魁梧秉哲尊詞華傾後輩風雅霽孤鶩

桓玄傳劉裕風骨不恒益人傑也 開皇神告錄曰 隋開皇末有老翁詣唐高祖狀貌甚異高祖欽之從

卷之二

杜詩會粹

先從蕭公叙起首句
推本從姑三四稱其
家世五六官職人品
七八文章才望中四
乃叙親誼交情是

上下闕鈕未承謀拙
意自嘆不遇

本言會和

容置酒語及時事曰公積德之門負至貴之表應天
受命當不勞而定唐書世系表蕭氏出自姬姓漢
有丞相鄧文終侯何蕭氏定著二房一曰皇舅房一
曰齊梁房齊梁房即梁武帝之後漢書薛廣德傳
為人溫雅有蘊藉周勃傳魁梧奇偉王儉傳
儉體道秉哲風宇淵瞻此敘蕭郎中世系才望
相榮姻戚兒童惠討論見知真自幼謀拙愧諸昆魏晉
舒傳舒少孤為外家寧氏所養寧氏起宅相宅者云
當出貴甥舒曰當為外氏成此宅相後果為公書
序討論墳典任昉贈王僧孺詩唯子見知唯余知
子孫萬壽詩粵余非巧宦少小拙謀身此段敘
姻戚交契漂蕩雲天闊沈埋日月奔致君時已晚懷古意
空存中散山陽鍛愚公野谷村寧紅長者輪歸老任
乾坤莊子黃帝得之以游雲天顏延之詩沈醉似
埋照傅亮修張良廟教抒懷古之情存不刊

之烈嵇康傳康與魏宗室婚拜中散大夫居山陽
性絕巧而善鍛宅中有一柳樹甚茂每夏月居其下
以鍛說苑齊桓公逐鹿入谷中見一老公問為何
谷對曰為愚公之谷以臣名之臣故畜犍牛生子大
賣之而買馬少年曰牛不能生馬遂持駒去
隣人以臣為愚故名愚公谷此段自敘

冬日有懷李白

寂寞詩齋裏終朝獨爾思更尋嘉樹傳不忘角弓詩
短褐風霜入還丹日月遲未因乘興去空有鹿門期

左傳晉韓宣子來聘公享之韓子賦角弓既享燕于
季氏有嘉樹焉宣子譽之武曰宿敢不封殖此樹以
無忘角弓遂賦甘棠庚信詩何以譽嘉樹徒欣賦采
仙傳藥之上者有九轉還丹太乙金液王筠詩還丹
收容質握髓駐流年世說戴安道居剡溪王子猷

此詩會和

卷之二

一

上四懷李下四自
叙公不忘太白猶
季武之不忘韓宣
句妙將一事翻成兩

〇〇

本詩會釋

雪夜命棹未至遽反曰乘興而來興盡而返何必見戴後漢書龐德公攜妻子登鹿門山采藥不返舊唐書李白天寶初客游會稽與吳筠隱於剡下故有乘興句前四句懷白後四句自謂

春日懷李白

上四稱白詩才

下乃春日有懷

白也詩無敵飄然思不群清新庾開府俊逸鮑參軍渭北春天樹江東日暮雲何時一樽酒重與細論文

白也句法本檀弓鍾嶸詩品曹思王超逸今古卓爾不羣蕭揚州進士表辭賦清新周書庾信留長安遷驃騎大將軍開府儀同三司沈約任叅軍以鮑照文辭瞻逸為前軍參軍江東浙江以東即會稽也太白懷賀監詩欲向江東去定將誰舉杯稽山無賀老却棹酒船回蓋亦以會稽為江東蘇武詩我有一樽酒欲以贈遠人渭北公所居江東白

在所

七古須看其開闔

燦然音韻鏗越法

度森然學問充越

議論超越

前四叙巢父往江東次

四寫東遊景事次

四稱其隱志已決後

六結出送孔呈李之

意孔之東遊志在遊世引年故篇

送孔巢父謝病歸游江東兼呈李白

唐書孔巢父字

弱翁冀州人早勤文史少與韓準李白裴政張叔明陶沔隱居徂徠山時號竹溪六逸按史巢父以辭未王辟署知名廣德中始授右衛兵曹參軍此詩天寶中作意巢父嘗開游長安謝病歸公贈是詩

巢父掉頭不肯住東將入海隨烟霧詩卷長留天地間釣竿欲拂珊瑚樹深山大澤龍蛇遠春寒野陰風景暮蓬萊玉女回雲車指點虛無是征路自是君身有仙骨世人那得知其故惜君只欲苦死留富貴何

北詩會釋

卷之二

三

中多言神仙事

置酒者蔡也惆悵者公也寄書道訊者孔也賓主一齊收拾矣

此章是一頭兩脚体下面兩扇各有起結各換四韵各十四句條理秩然而善於曲折變化故從來讀者不覺耳

杜詩會釋

如草頭露莊子鴻濛拊髀雀躍掉頭曰吾弗知陶潛詩彭祖愛末年欲留不得住述異記

鬱林郡有珊瑚市海客市珊瑚處也珊瑚碧色生海底一樹數枝枝間無葉大者高五六尺左傳深山

大澤實生龍蛇遠字反案語春寒句別時景漢郊祀志蓬萊方丈瀛洲三神山者在渤海中傅

玄詩雲為車今風為馬大人賦乘虛無而上假

神仙傳嚴青居貧忽有人以一卷素書與青曰汝有仙骨應得長生草頭露乃巢父意中語○此詩蔡侯餞巢父筵上之作首段言巢父決於游仙

借靜者意有餘清夜置酒臨前除罷琴惆悵月照席

幾歲寄我空中書南尋禹穴見李白道甫問訊今何

如謝靈運詩還得靜者便陶弘景左仙公蕭公碑函題曰寄葛公令歸吳達之上云神仙事巢父入海求仙故用此事幾歲問之之詞與幾時同史

記自序上會稽探禹穴古詩幸可廣問諒今何如問白之辭○此段送別兼結呈李白

兵車行

車麟麟馬蕭蕭行人弓箭各在腰耶孃妻子走相送

塵埃不見咸陽橋牽衣頓足攔道哭哭聲直上干雲

霄詩有車麟麟又蕭蕭馬鳴古樂府不聞耶孃

橋在咸陽縣西南十里以與便門相對因名漢武帝

造中渭橋在咸陽縣東南二十里本名橫橋秦始皇

造皆架渭水樂府兒女牽衣啼酷吏傳路温舒

頓足而嘆北山移文干雲霄而直上○此詩為玄

宗用兵吐蕃而作首段先敘時事下借問者轉出

用兵之故通篇答者之詞但云二字直貫到底

旁過者問行人行人但云點行頻或從十五北防河

北詩會粹卷之二四

便至四十西營田去時里正與裹頭歸來頭白還戍

邊師曰點行漢史謂之更行以丁籍點照上下更換

差役防河以河為塞而防禦也舊唐書開元

十五年制以吐蕃為邊害令隴右道及諸軍團兵五

萬人集會州防秋至冬初無寇而罷唐書唐開軍

府以捍要衝因隙地以置營田有警則以軍若夫千

人助役海錄碎事唐制凡百戶為一里里置正一

人為二儀實錄古以皂羅三尺裹頭曰頭巾周武帝

裁為邊庭流血成海水武皇開邊意未已君不聞漢

家山東二百州千邨萬落生荆杞史記流血成川

時征伐四夷開置邊郡趙曰山東者太行山以東

也唐都長安河北諸道皆為山東千道四蕃志關

州阮藉詩堂上生荆杞縱有健婦把鋤犁禾生隴

畝無東西况復秦兵耐苦戰被驅不異犬與雞古樂

婦持門戶勝一大丈夫王粲詩不能效沮溺相隨

把鋤犁無東西因喪亂之故疆場不修無東西之

辨也通鑑後漢鄭泰曰天下所畏者無若并涼之

人與羌胡義縱而明公擁之以為爪牙譬猶驅虎兇

以走犬羊鼓烈風以掃枯長者雖有問役夫敢伸恨

葉秦兵耐戰二句本此且如今年冬未休關西卒縣官急索租租稅從何出

曲禮長者問不辭讓而對非禮也漢食貨志縣官

當衣租食稅而已吏記索隱謂國家為縣官者畿內

縣即國都王者官信知生男惡反是生女好生女猶

再提長者役夫申
明向卷未休士亭
上河邊未已租稅何
出上村落荆杞生
男四語因前耶娘
妻子送別而為此
訣之詞青海見哭
則驅民鋒鏑之
禍至此極矣

此詩會和

卷之二

五

省四言塔不易登
領起全意次叙
登塔之事次記
登塔之景末乃登

塔有感所謂百憂也

仰觀于天見象緯
之逼近俯視于地見
山川之激渺總是
極摹其高

一說迴首二句思古以
虞舜蒼梧比太宗昭

杜詩會和

人收新鬼煩冤舊鬼哭天陰雨濕聲啾啾水經注金城郡南有

湟水出塞外又東南經卑禾羌海世謂之青海舊唐書吐谷渾有青海周回八九百里高宗龍朔三年為吐蕃所併儀鳳中李敬玄與吐蕃戰敗於青海開元中王君奭張景順張忠亮崔希逸皇甫惟明王忠嗣先後破吐蕃皆在青海西梁橫吹曲尸喪狹谷中白骨無人收左傳夏父弗忌曰吾見新鬼大故鬼小鮑照詩煩冤難具陳○首段言人哭末段言鬼哭前後相應之詞

同諸公登慈恩寺塔

原注時高適薛據先有作兩京新記京城東第一街進昌坊慈恩寺隋無漏寺故地西院浮屠六級高三百尺未徵三年沙門玄奘立
高標跨蒼穹烈風無時休自非曠士懷登茲翻百憂
方知象教力足可追冥搜蜀都賦陽鳥回翼乎高標爾雅穹蒼蒼天也高

唐賦烈風過而增悲哀鮑照詩安知曠士懷樓賦登茲樓以四望王筠行路難百憂俱集斷人腸賦王中頭陀寺碑正法既沒象教陵夷注象教言為形象以教人也○首段籠起仰穿龍蛇窟始出枝撐幽七星在北戶河漢聲西流羲和鞭白日少昊行清秋秦山忽破碎涇渭不可求俯視但一

氣焉能辨皇州史記天官書北斗七星所謂璇璣玉衡以齊七政春秋運斗樞斗第一天樞第二璇第三璣第四權第五衡第六開陽第七搖光西流廣雅天河謂之天漢亦曰河漢魏文帝詩天漢回西流王逸楚詞注羲和日御也月令孟秋之月其帝少昊潘尼序朱明送夏少昊迎秋賈誼早雲賦言塔頂氣冷如秋非真當秋令時也謝朓詩春色賦正雲布而雷動兮相擊衝而破碎謝朓詩春色滿皇州○此段登塔而極狀其高併望中所見七星四句仰望也秦山四句俯視也

上詩會粹

卷之二

六

陵也惜哉二句傷今
以王母瑤池比太真温
泉也末以黃鵠表
嗚自比而嘆謀生
不若陽雁此蓋憂
亂之詞

首四後王倚交
情冒起全意
言王生為人如
龍角鳳嘴世
莫能知其
敦篤交情乃
見特異

舜蒼梧雲正愁借哉瑤池飲日宴崑崙丘黃鵠去不
息哀鳴何所投君看隨陽雁各有稻梁謀山海經南
丘蒼梧之淵中有九疑山舜所葬在長沙零陵界中
歸藏啟筮有白雲出自蒼梧入於大梁謝朓詩雲
去蒼梧野列子穆王升崑崙之丘以觀黃帝之宮
遂賓於西王母觴於瑤池之上乃觀日之所入日行
萬里韓詩外傳田饒謂魯哀公曰夫黃鵠一舉千
里止君園池啄君稻梁君猶貴之以其從來遠也故
臣將去君黃鵠舉矣晉黃鵠曲黃鵠參天飛半道還
哀鳴禹貢陽鳥攸居注陽鳥隨陽之鳥鴻雁屬
廣絕交論分雁鶯之稻梁庾信詩未知稻梁雁何以
報君恩○此段因望中所見而生感慨末以黃鵠哀
鳴自比嘆謀生之不若陽雁
寄意凄凉與登此百憂相應

病後過王倚飲贈歌

麟角鳳嘴世莫辨煎膠續弦奇自見尚看王生抱此
懷在於甫也何由羨十洲記鳳麟洲在西海中央洲
家黃鳳喙及麟角合煎作膠名為集弦膠或云連金
泥此膠能屬連弓弩斷弦折劍亦以膠連之○此段
美王之才而自謙為不可及且遇王生慰疇昔素知賤子甘貧賤
酷見凍餒不足耻多病沉年苦無健王生怪我顏色
惡答云伏枕艱難遍瘡癘三秋孰可忍寒熱百日相
交戰頭白眼暗坐有胝肉黃皮皺命如綫通鑑武帝
廢累年說文胝睡也廣韻皮厚也惟生哀我未平復為我力致美肴
膳遣人向市賒香秔喚婦出房親自饌長安冬菹酸

後之侯下

此章分四段看
首段訪濟叙起
潦倒中仍存氣
骨次寫定舍之
景而傷本支零
落賦而比也次寫
朝饔之事諷其
加意根源比而興
也末述過訪之意
勗其敦萬同姓

且綠金城土酥淨如練。兼求畜豪且割鮮。密沽斗酒

諧終宴。章立成傳嘉氣日興疾病平復魏文帝書

禮七菹。注全物若牒為菹細切為齏崔寔四民月令

九月作葵菹其歲溫即待十月。唐書金城縣屬京

兆府至德二載改名興平。長安志京兆府歲貢興

平酥咸陽梨不列方物。畜豪即豪俗山海經豪蕤

狀如豚而白毛。西京賦割鮮

野食。曹植詩終宴不知疲故人情義晚誰似令

我手脚輕欲旋。老馬為駒信不虛。當時得意况深眷。

但使殘年飽吃飯。只願無事長相見。詩老馬反為駒

老矣而孩童慢之。朱長孺云自言老為時輩所忽

賴有王生眷之正用詩傳本旨須溪以為喻健啖可

笑。按當時得意指力致美

膳以下也深眷推開言之

示從孫濟

唐書宰相世系表濟字應物給事中京兆尹

平明跨驢出。未知適誰門。權門多噂沓。且復尋諸孫。

諸孫貧無事。客舍如荒村。堂前自生竹。堂下自生萱。

萱草秋已死。竹枝霜不蕃。楚詞平明發兮蒼梧後

放手。詩噂沓背憎箋噂沓淘米少汲水。汲多井水

渾。刈葵莫放手。放手傷葵根。鮑照詩腰鎌刈葵藿

葵不生。結交莫羞貧。羞貧交不成。趙曰時必淘米

刈葵因以為興族之有宗猶水之有源葵之有根也

水有源勿渾之而已。葵有根勿傷之而已。族有宗勿疎之意在言外。阿翁懶惰久自覺

行步奔。所來為宗族。亦不為盤餐。小人利口實。薄俗

上四守歲之事
下四歲終有感

難具論勿受外嫌猜同姓古所敦

利口實一作實利口左傳盤餐加

壁尚書唯恐來世以台為口實鮑照詩不受外嫌猜俗之薄也與下外嫌猜一氣曹植求通親親表周之宗盟異姓為後誠骨肉之恩爽而不離親親之義實在敦固此公敦字所本○細詳詩意似公與濟有嫌疑而作

杜位宅守歲

集有寄從弟行軍司馬位詩○唐書世系表杜位出襄陽房為

考功郎中湖州刺史困學紀聞位李林甫諸壻也四十明朝過年譜天寶十載林甫方在相位盍簪列炬其炙手之徒與又公寄杜位詩題下原注位京中宅近西曲江

守歲阿戎家椒盤已頌花盍簪喧壓馬列炬散林鴉四十明朝過飛騰暮景斜誰能更拘束爛醉是生涯

通鑑注晉宋間人多呼弟為阿戎宋書謝惠連初不為父所知族兄靈運曰阿戎才悟如此而何作常見遇之崔寔四民月令過臘一日謂之小歲拜賀君親進椒酒從小起後世率於正月一日以盤進椒飲酒則撮置酒中號椒盤焉晉書劉臻妻陳氏元旦獻椒花頌曰標美靈葩爰采爰獻朱仲新倚覺寮雜記易豫九四朋盍簪王弼云盍合也簪疾也謂朋來之速子美對列炬以簪為冠簪之簪按古冠有笄不謂之簪劉孝威詩櫪馬悲笳吹夏侯湛抵疑今吾子攀其飛騰之勢挂其羽翼之末李尤詩年歲晚暮日已斜張纘表世網拘束莊子吾生也有涯

玄都壇歌寄元逸人

夢弼曰玄都壇漢武帝所築在長安南山子午

谷中十洲記玄都在北海去岸三十六萬里上有太玄都仙伯真公所治

故人昔隱東蒙峰已佩含景蒼精龍故人今居子午

此章三段各四句首
叙逸人之居元蓋

杜詩會粹

卷之二

九

自東而遷居秦嶺者開首叙明中四記玄都壇景末稱其抱道高樓超於塵俗

芝草琅玕仙家之食鐵鎖高垂仙人之居福地蕭

真道遙自得也

此歌須合曲江三章看公獻賦不遇有日月俱萬一身將老之嘆故當此華筵未醉先悲也

本言會和

谷○獨○竝○陰○崖○結○茅○屋○公昔遊詩東蒙赴舊隱尚憶同志樂正指元逸人言之初學

記後漢公孫瑞劍銘從華庚新舍景吐商史記索隱文耀鉤云東宮蒼帝其精為龍神仙傳壺公云吾當佩合景駕蒼精注東方蒼龍春秋繁露劍之在左蒼龍象也漢書子午道從杜陵直絕南山逕漢中

三秦記長安正南山名秦嶺谷名屋前太古玄都壇子午西征賦眺華嶽之陰崖

青石漠漠松風寒子規夜啼山竹裂王母晝下雲旗

翻述異記利州葭萌縣玉女房是大石穴前有竹數莖下有青石壇每因風自掃劉繪詩松風遵路急禽經鶴鶴周子規也江介日子規蜀右曰杜宇注甌越間曰怨鳥夜啼達旦血漬草木列仙傳穆

王與王母會瑤池雲旗知君此計真長往芝草琅玕

霓裳擁簇自天而下

日○應○長○鐵○鎖○高○垂○不○可○攀○致○身○福○地○何○蕭○爽○北山移文或嘆

幽人長往漢武內傳王母曰太上之藥有廣庭芝草碧海琅玕舊注道藏經晉時有戍卒屯於子午谷入谷之西澗水窮處忽見鐵鎖下垂約有百餘丈戍卒欲挽引而上有虎蹲踞焉法苑珠林終南山大秦嶺竹林寺貞觀初採蜜人山行聞鐘聲尋而往至焉寺旁大竹林可二頃其人斫二竹節以盛蜜尋路至大秦戍具告防人戍主利其大竹遣人覓取過小竹谷達於崖下有鐵鎖長三丈許防人曳鎖掣之大牢將上有二虎踞崖頭向下大呼其人怖急返洞天福地記終南山太乙峰在長安西南五十里左右四十里內皆福地

樂遊園歌

原註晦日賀蘭楊長史筵醉中作漢書神爵三年起樂游苑長安志樂游苑在京兆萬年縣南八里亦名樂游原兩京新記長安中太平公主於原上置亭游賞每正月晦日三月三日九月九日士女咸即此被襖登高詞人樂飲歌詩

士寺會序 卷之二

此章四句起下兩段
各句首送景園
叙起次記園中景
事末乃借酒遣懷
上四嘆年衰下四慨
不遠也

本詩會釋

樂游古園翠森爽。烟綿碧草萋萋長。公子華筵勢最
高。秦川對酒平如掌。長生木瓢示真率。更調鞍馬狂
歡賞。青春波浪芙蓉園。白日雷霆夾城仗。閭闔晴開
誅蕩蕩。曲江翠幙排銀榜。拂水低回舞袖翻。綠雲清
切歌聲上。鮑照詩岫遠雲烟綿。楚詞芳草生兮萋萋。秦嶺嶺根水流為秦川一名樊川。長安志樂游原居京城之最高四望寬敞京城之內俯視如掌。西京雜記有長生木木瓢以木為瓢也。張禮游城南記芙蓉園在曲江西南與杏園皆秦宜春下苑地園內有池謂之芙蓉池唐之南苑也。兩京新記開元二十年築夾城入芙蓉園自大明宮夾東羅城複道經通化門觀以達興慶宮次經春明延喜門至曲江芙蓉園。漢志天馬歌游閭闔觀玉臺。天門歌天

朝已見棄而天猶
見憐假以一飲之緣
其無聊之甚矣

門開。誅蕩蕩。注誅讀如迭。江總詩房櫳宛轉並翠幙。沈炯林屋館記崑山平圃銀榜相輝。江總詩暫迴舞袖驚吳市。靈光殿賦綠雲上征。列子秦青撫節悲歌聲振林木響遏行雲。此段極寫園中景。卻憶年年人醉時。只今未醉已先悲。數莖白髮那拋得。百罰深杯亦不辭。聖朝已知賤士醜。一物自荷皇天慈。此身飲罷無歸處。獨立蒼茫自味詩。南史桑總席上曰雖深杯百罰吾亦不辭。賤士即賤子之謂醜老醜也。庾信詩蒼茫落餘暉。此段情隨事遷忽增一段悲涼與王右軍蘭亭記序相倣。

曲江三章章五句

相如哀二世賦臨曲江之

五里康駢劇談錄曲江池本秦墜州開元中疏鑿為勝境其南有紫雲樓芙蓉苑其西有

七詩會釋

卷之二

十一

杏園慈恩寺花卉環列烟水明媚
都人游賞盛於中和上巳二節

曲江蕭條秋氣高菱荷枯折隨風濤游子空嗟垂二

毛白石素沙亦相蕩哀鴻獨叫求其曹左傳不禽二毛劉安招

隱士禽獸駭今亡其曹。此章悲秋而有二毛之嘆即曲江之景物而歷歷動人如此

即事非今亦非古長歌激越指林莽比屋豪華固難

數吾人甘作心似灰弟姪何傷淚如雨陶潛詩即事多所欣史

秦記是古非今今日非今非古則有前無古人後無

來者意鮑照詩長歌正激烈宋玉風賦歷石伐木梢殺林莽莊子心固可使如死灰乎古樂府

孤兒淚下如雨。此章胸中無數傀儡借長歌以發之有斗筭斯世意然未二句借傍人之感泣增自己之悲涼抑又傷矣

自斷此生休問天杜曲幸有桑麻田故將移住南山

邊短衣匹馬隨李廣看射猛虎終殘年胡笳怨兮欲問天天蒼蒼

今上無緣雍錄樊川韋曲東十里有南杜北杜杜固謂之南杜杜曲謂之北杜二曲名勝之地漢李

廣傳廣屏居藍田南山中射獵見草中石以為虎而射之中石沒羽視之石也廣所居郡聞有虎常自射

之。此章言不必問天正有悲天意全于無可遣之中始作自遣之計其語壯其情迥矣

貧交行

翻手作雲覆手雨紛紛輕薄何須數君不見管鮑貧

時交此道今人棄如土史記陸賈說尉佗曰漢使偏將臨越則越殺王降漢如反

覆手耳顏延年詩朋好雲雨乖張華詩末世多輕薄史記管夷吾者穎上人也常與鮑叔牙游叔

士詩會萃 卷之二 十二

首章自傷不過其情悲在第三句點意上二屬與下二屬比沙石相蕩自比飄流哀鴻求曹合及同氣也
次章放教自遣其語曠秋寂激林是以此舒胸臆江上豪華久已灰心弟姪何必為我傷乎

三章志在歸隱其詞激此公學三百篇遺教而傳神者也觀命題可見而自謂非今非古益可知矣

行止四句語短味長六唐人所最少者

本言會和
知其賢仲貧困常欺鮑叔叔終善遇之已而鮑叔事
齊公子小白遂進管仲仲既任政於齊桓公以霸仲
曰生我者父母知我者鮑叔也范雲詩思舊昔言
存此道今已微○此詩極言交道之難翻手句即公
詩當面輸心
背面笑意

○○○白絲行

繅絲須長不須白越羅蜀錦金粟尺象床玉手亂殷
紅萬草千花動凝碧已悲素質隨時染裂下鳴機色
相射美人細意熨貼平裁縫減盡針線跡吳均詩寶
何遜詩金粟畏搔頭金粟尺以金粟鈿尺也任
訪秋竹賦傍簷拂象床江淹賦惜玉手之空佇
廣韻殷赤黑色王彪之詩絲染墨悲歡路岐楊感
悼鮑照詩繅絲復鳴機南史何敬容衣裳不整

此見繅絲而託興上段
有踵事增華之意
下段有厭故喜新
之感蝶趁舞容鷓
應教報落絮時
乘風而綴衣前
比人情趨附者多
一經塵汗汚顏常置
何所見
零落美士故有卷
於此不輕授汲引
誠恐一旦棄捐等
于敝衣耳玩末句公
之不屑隨時俯仰可
知
衣裳在笥故有聞
合桓冲妻曰衣不經
新何由而故

伏床熨之韻會熨持火展繪○此段言白
絲治為文繡經美人之裁製其精妙如此
為君舞蛺蝶飛來黃鸝語落絮游絲亦有情隨風照
日宜輕舉花草織於羅錦其巧若真作為舞衣故蛺
輕舉隨風貼落絮照日貼游絲細思自見○此段言
輕舉隨風貼落絮照日貼游絲細思自見○此段言
服作舞衣而香汗輕塵汗顏色開新合故置何許梁
能動物如此香汗浸紅紗鮑照詩佳期悵何許趙曰人
文詩香汗浸紅紗鮑照詩佳期悵何許趙曰人
情新而用之故而置之置何許嘆其委棄也○此段
言顏色一汗而君不見才士汲引難恐懼棄捐忍羈
遠棄之如此君不見才士汲引難恐懼棄捐忍羈
旅漢書劉向傳禹稷與臯陶傳相汲引不為比周
古詩棄捐勿復道漢書張晏注羈寄也旅客也
字○末段即白絲之始末而結出正意大有秋風團
土詩會萃 卷之二 十三

本言會釋
扇意見士
貴於自守

前出塞九首

晉樂志出塞入塞
曲九首李延年造

戚戚去故里。悠悠赴交河。公家有程期。亡命嬰禍羅。君已富土境。開邊一何多。棄絕父母恩。吞聲行負戈。

顏延之詩去國還故里
詩悠悠南行
蘇秦傳破

公家而成私門
陳琳詩官作自有程
漢書竇榮

亡命山林顏師古注
命名也謂脫其名籍而逃亡也
嵇康詩坎壈趣世務常恐嬰禍羅
亡命句言若

爾亡命難逃法網也
漢書嚴助傳是時武帝好征
伐四夷開置邊郡
鮑照詩吞聲躑躅不敢言
陸

出門日已遠。不受徒旅欺。骨肉恩豈斷。男兒死無時。

此指開邊為諸章
眼目既富而又開邊
乃諷刺語之國家安
危所係 亥生曰 朝好
擬古類無其事而假
設其詞杜詩詞不意
發必因事而設此即修
詞之誠之旨非詩人所及
此叙在道時輕生自
奮之語上四意決下實氣

走馬脫轡頭。手中挑青絲。捷下萬仞岡。俯身試舉旗。

古詩相去日已遠
顏延之詩改服飭徒旅
呂氏

春秋父母之於子也
此之謂骨肉之親
樂府木蘭

詩南市買轡頭
梁簡文紫騮馬詩青絲懸玉鐙
左思詩振衣千仞岡
曹植詩俯身散馬啼
季陵

磨刀鳴咽水。水赤刃傷手。欲輕腸斷聲。心緒亂已久。

丈夫誓許國。憤惋復何有。功名圖麒麟。戰骨當速朽。

辛氏三秦記隴山天水大坂也山頂有泉清水四注
東望秦川如四五里俗歌隴頭流水鳴聲幽咽遙望

秦川肝腸斷絕
孫萬壽詩心緒亂如絲
孔稚圭

詩本持許國志况復武功彰
吳越春秋越王夫人
歌情憤惋兮誰識
漢書武帝獲白麟作麒麟閣後

宣帝甘露三年單于入朝上思股肱之美圖畫大將

此中道傷心而為自
解之詞

軍霍光等十一人于麒麟閣檀弓桓司馬自為石擲三年而不成夫子曰若是其靡也死不如速朽之為愈也磨刀鳴咽已到隴頭矣聽此流水能不悲乎後四語復作壯語自解耳

此在途驅迫而嘆也
上四傷一身之見凌
下四痛六親之不見

送徒既有長遠戍亦有身生死向前去不勞吏怒噴
路逢相識人附書與六親哀哉兩决絕不復同苦辛

史記高祖以亭長為縣送徒驪山吏即送徒長賈誼傳註六親父母兄弟妻子又前禮樂志六親父子兄弟姊妹甥舅昏媾姻婭白頭吟聞君有兩意故來相决絕曹植詩倉卒骨肉情能不懷苦辛

此初到軍中而嘆也
上四傷主將之寡恩
下四慨立功之無日

迢迢萬里餘領我赴三軍軍中異苦樂主將寧盡聞
隔河見胡騎倏忽數百羣我始為奴僕幾時樹功勳

謝靈運詩迢迢萬里帆王粲詩從軍有苦樂庾信詩嘶馬隔河關公孫弘傳贊衛青奮於奴僕

他人有前三句必無後四句蓋此句方是仁者無敵之師三代而下誰復領此淪兵邁古風此老蓋自道也

上四述嚴寒之苦
下四叙思歸之情

此章擬初到時作

挽弓當挽強用箭當用長射人先射馬擒賊當擒王
殺人亦有限列國自有疆苟能制侵凌豈在多殺傷

周勃傳材官引疆服虔註能引疆弓弩官也左傳樂伯左射馬而右射人尚書不愆于六伐七伐乃止齊焉所謂殺人有限也馬援立銅柱為界所謂列國有疆也此擬軍中所作末二句大經濟語借

戊卒口中說出

驅馬天雨雪軍行入高山逕危抱寒石指落層冰間
已去漢月遠何時築城還浮雲暮南征可望不可攀

梁簡文賦既浪激而沙游亦苔生而逕危漢書高帝自將擊匈奴會久雨雪士卒墜指十二三天寶

中哥舒翰屢築軍城備吐蕃阮籍詩仰觀浮雲

征○此章序軍中築城事因望南雲以寄嘆也

單于寇我壘○百里風塵昏○雄劍四五動○彼軍為我奔○

虜其名王歸○繫頸授轅門○潛身備行列○一勝何足論○

庾信詩風塵千里昏烈士傳楚王夫人常納涼而

抱鐵柱心有所感遂產一鐵楚王命鑄此精為

雙劍三年乃成劍一雌一雄鑄留雄而以雌進劍

在匣中常悲鳴王問群臣群臣對曰劍有雌雄鳴者

雌憶其雄也王怒收鑄卸殺之其子眉間尺乃為父

殺楚王漢書衛青霍去病虜名王貴人以百數顏

師古曰名王謂有大名以別諸小王也賈誼傳請

繫單于之頸而制其命周禮設宮車轅門史記索

隱軍行以車為陳相向為門故

曰轅門○此章擬其立功之事

從軍十年餘○能無分寸功○眾人貴苟得○欲語羞雷同○

此為冒功邀賞者

言若爭功而關則

中原且不自安況能

遠征戎狄乎蒲相如

之避唐頗意正相

同

中原有鬪爭○况在狄與戎○丈夫四方志○安可辭固窮○

蘇秦傳臣東周之鄙人也無有分寸之功荀子名

不貴苟得禮記毋雷同又西方曰戎北方曰狄

言貪天之功以為己力故欲語而羞其雷同也不語

功則固窮不可辭矣○此章

總結前後并見不伐其功意

送裴五虬尉永嘉唐書永嘉縣屬温州

孤嶼亭何處○天涯水氣中○故人官就此○絕境與誰同○

隱吏逢梅福○游山憶謝公○扁舟吾已就○把釣待秋風○

寰宇記孤嶼在温州南四里永嘉江中嶼有二峯謝

靈運有登江中孤嶼詩後人建亭其上詩箋天河

水氣也精光轉運于天陶潛桃花源記序來此絕

境不復出焉漢書梅福九江人補南昌尉王莽專

上四送張赴蜀下
四星楊侍御
此四字存書也五
六用事頗熟以新
舊二字點化之好去
作感詞與無嫌相
照

杜言會利

政一朝棄妻子去隱於會稽至今傳以為仙宋書謝靈運出為永嘉太守郡有各山水肆意遊

送張十二參軍赴蜀州因呈楊五侍御唐書

諸州俱有參軍事掌出使贊導蜀州

好去張公子通家別恨添兩行秦樹直萬點蜀山尖

御史新驄馬參軍舊紫髯皇華吾善處於汝定無嫌

世說孔融十歲見李膺門下不為通融曰我是公通

家子弟膺問何親曰先君孔子與老君有師資之道

後漢書桓典拜侍御史常乘驄馬語曰行行且止

避驄馬御史晉書郊超為桓溫參軍超有髯府中

號曰髯參軍獻帝春秋張遼問吳降人有紫髯將

軍是誰曰是孫會稽詩序皇華勞使臣之詩陳

平傳金多者得善處金少者得惡處皇華指御侍

善處無嫌言與公有舊得推屋烏之愛自無嫌也

送韋書記赴安西唐書元帥節度府有掌書

夫子歛通貴雲泥相望懸白頭無藉在朱紱有哀憐

書記赴三捷公車留二年欲浮江海去此別意茫然

晉丁彬書雲泥異途邈矣懸隔千金翼論老人之

性必恃其老無有藉在趙曰無藉在謂無所倚藉故

用對哀憐舊作通籍之籍非是唐制御史賜金印

朱紱韋書記必兼官御史故云詩采薇豈敢定居

一月三捷東方朔傳注公車令屬衛尉上書者所

詣本傳天寶十載獻三賦命待制集賢風俗通姜

肱乘桴浮海莫知其極此詩雲泥合提下六句分

應白頭自謂朱紱指韋三捷指韋公車自謂江海自

謂此別指韋

奉贈鮮于京兆二十韻唐書李叔明傳叔明

本姓鮮于氏兄仲通

士詩會萃 卷之二 十七

字向天寶末為京兆尹楊國忠傳國忠素德

仲通使討雲南舉軍沒以白衣領職未幾國忠引為京兆尹

首稱其才氣傑

出驛駟喻異才

鵬鷲喻爽氣次

稱其位特優雲

霄言得近天子台

衣言得交宰相中

四結上以起下次

叙在舉下第事

次叙獻賦召試

乃贈詩本意其

時仲通與國忠交

合則恩施止易為

力故託以窮愁之

狀報於平津

王國稱多士賢良復幾人異才應間出爽氣必殊倫

始見張京兆宜居漢近臣驂駟開道路鵬鷲離風塵

侯伯知何算文章實致身奮飛超等級容易失沉淪

脫略礮溪釣操持郢匠斤雲霄今已偏台衮更誰親

鳳穴雛皆好龍門客又新梁簡文南都頌異人俊父

霸守京兆尹視事數月不稱於是膠東相張敞守

京兆尹敞治京兆畧循趙廣漢之迹元帝即位待詔

鄭明薦敞先帝名臣宜傳輔皇太子漢書孫寶傳

張忠薦寶明經質直宜備近臣穆天子傳左服驂

駟而右駟郭璞注驂駟色如華而赤晉書衛州

與兄別曰在三之義人之所重今日忠臣致身之道

可不勉乎吳均詩相顧無羽翰何由總奮飛夏

侯玄賦上下等級各示有差恨賦脫略公卿水

經注渭水之右礮溪水注之溪中有泉謂茲泉東南

隅石室太公所居水次平石即太公垂釣之所莊

子郢人聖漫其阜端若蟬翼使匠石斲之匠石運斤

成風盡壘而阜不傷王褒尉遲公碑任隆台衮

山海經丹穴之山有鳥焉其狀如雞五采而文名曰

鳳凰晉書陸雲幼時吳尚書閔鴻見而奇之曰此

見若非龍駒定是鳳雛顏魯公仲通墓碑仲通子

六人皆有令問李膺傳膺性簡亢被容接者名為

登龍門以上總義聲紛感激績久遠巡途遠欲

何向天高難重陳學詩猶孺子鄉賦忝嘉賓不得同

晁錯吁嗟後郊詵計疎疑翰墨時過憶松筠獻納紆

皇眷中間謁紫宸且隨諸彥集方覬薄才伸破胆遭
前政陰謀獨秉鈞微生霑恩刻萬事益酸辛萬章傳
懼主父偃傳曰暮途遠劉琨詩棄置勿重陳
鄉賦謂鄉舉晁錯傳以臣錯充賦詩序鹿鳴宴羣
臣嘉賓也晁錯傳文帝詔有司舉賢良文學錯在
選中時對策者百餘人惟錯為高第由是選中大夫
拜議郎任昉求為劉瓛立館啟賈圭璧于光陰竟
松筠于歲晚唐六典紫宸殿即內朝正殿嚴助
傳越人綿力薄木谷永傳臣所以破胆寒心孫
綽喻道論陰謀之人子孫不昌詩秉國之鈞庾
信賦既言多于忌刻李林甫傳帝詔天下通一藝
以上皆詣京師林甫恐草野之士對策斥言其奸惡
建言委尚書省覆試遂無一人及第是時國忠已代
林甫故曰前政也此段公自敘淪落長安始末義
聲二句承上起下途遠八句敘開元中應舉下第事

獻納四句敘獻二大禮賦名試集賢院事破胆四句言為林甫所抑也交合丹青地恩
傾雨露辰有儒愁餓死早晚報平津鹽鐵論公卿者
賀凱詩恩榮雨露濡漢公孫弘傳元朔中代薛澤
為丞相封平津侯開閣延士交合二句指鮮于說
即上雲霄已逼二句意也平津指國忠仲通與國忠
深交故望其汲引耳前言林甫之忌才此則望國
忠之憐才而欲仲通之薦耳

奉留贈集賢院崔國輔于休烈二學士唐六

元十三年名學士張說等宴於集仙殿改名
集賢殿修書所為集賢殿書院五品以上為
學士六品以下為直學士唐詩紀事崔國
輔吳郡人初授許昌令累遷集賢直學士禮
部員外郎唐書于休烈開元初第進士自
秘書省正字累遷集賢殿學士轉比部員外
士詩會粹 卷之二 十九

首四叙賦之事次四
集賢應試次四送隸
有司次四失意思歸
末四感別知己此
章亦是四句起下
二段各八句次段言召
試不遇末款東還而
叙留贈之意
貴鶴路期免退飛
到就門意在騰雅
蛟螭雜就門經王
燕雀喧騰路知回矣

木言會和

郎郎中黃曰公獻三賦明皇奇之名
試文章崔于二學士當是試文之官

昭代將垂白窮途乃叫闈氣衝星象表詞感帝王尊

天老書題目春官驗討論倚風遺鴉路隨水到龍門

竟與蛟螭雜空聞燕雀喧青冥猶契闊陵厲不飛翻

前漢杜業傳註垂白老言白髮下垂也
王融策文上叶星象下符川嶽

唐六典延恩甄凡懷才抱器希於聞達者投之公獻
三大禮賦後進鵬賦封西嶽賦皆投延恩甄故曰叫

闈曰詞感帝王也帝王世紀黃帝以風后配上台
天老配中台五聖配下台謂之三公此天老指宰

相南史杜之偉傳與學士劉陟等抄撰羣書各為
題目周禮太宗伯為春官隋書諸葛穎與劉焯

劉炫閉戶讀書大業中為著作郎帝賜書云參翰長
洲苑侍講肅成門名理窮研竅英華恣討論左傳

六鵬退飛過宋都也
春有黃黑鯉魚自海及諸川爭來赴之得上者便化

為龍否則曝腮點額而退曹植詩凌厲中原顧盼
生姿王粲詩苟非鴻鵬孰能飛翻朱云公以詞

賦為入主所知再降恩澤止送隸有司參列選序故
有青冥契闈之嘆此段敘就試集賢不能竟用之

概儒術試難起家聲庶已存故山多藥物勝概憶桃

源欲整還鄉旆長懷禁掖垣謬稱三賦在難述二公

恩公孫弘傳弘習文法吏事而又綠飾以儒術任
助傳四子竝無術業墮其家聲方輿勝覽桃源

在鼎州縣南二十里旁有秦人洞憶桃源欲歸隱
也公族在杜陵而田園在洛陽此云故山謂東都洛

陽劉楨贈徐幹詩隔此西掖垣原註甫獻三大
禮賦出身二公常謬稱述此段因欲還鄉而敘留

贈之意言身將隱矣然回首禁垣不
勝懷戀者以二公謬賞恩故難忘耳

土詩會粹

卷之二 二十

投贈哥舒開府翰二十韻

唐六典從一品曰開府儀同三司為

散官舊唐書翰突騎首領哥舒部落之後因以為氏新書天寶十一載翰自隴右節

度副大使加開府儀同三司

今代麒麟閣何人第一功君王自神武駕馭必英雄

首漢朝廷任將說

史記漢王定天下論功行封羣臣爭功歲餘不決關

右戰功次記河西恢

內侯鄂君進曰蕭何常全關中以待陛下此萬世之

復事次記入朝封

功也蕭何第一曹參次之易古之神武而不殺者

王季末段自叙結

夫吳志張昭傳夫人君者謂能駕馭英雄驅使羣

出投贈之意

賢此從朝廷說起立言有體開府當朝傑論兵邁

古風先鋒百勝在略地兩隅空青海無傳箭天山早

掛弓廉頗仍走敵魏絳已和戎每惜河湟棄新兼節

制通智謀垂睿想出入冠諸公日月低秦樹乾坤繞

漢宮胡人愁逐北宛馬又從東受命邊沙遠歸來御

席同軒墀曾寵鶴畋獵舊非熊茅土加名數山河誓

始終策行遺戰伐契合動昭融勲業青冥上交親氣

概中舊唐書翰好讀左氏春秋傳及漢書通大義

通鑑謝立鎮廣陵以劉牢之為參軍領精銳為

前鋒百戰百勝號北府兵漢書鄂千秋曰曹參有

野戰略地之功舊唐書翰初事河西節度使王倕

倕攻新城使翰經略又事王忠嗣遷右衛郎將吐蕃

寇邊翰拒之於苦拔海其衆三行從山差池而下翰

持半段鎗迎擊所向披靡尋充隴右節度副使設伏

鐵吐蕃于積石軍兩隅指河西隴右舊唐書天

寶六載翰代王忠嗣為隴右節度使築神威軍于青

海上吐蕃至攻破之又築城于青海中龍駒島吐蕃

上詩會萃 卷之二 二十一

屏跡胡人起兵則傳箭為號無傳箭息兵也 [史] 記索隱祁連山一名天山在張掖酒泉二郡界 [史] 記廉頗趙良將破齊攻魏封為信平君 [左傳] 晉魏絳說悼公和戎有五利公說使絳盟諸戎賜之女樂 二入歌鐘一肆 [舊唐書] 吐蕃傳湟水出蒙谷抵龍泉與河合河之上流由洪濟梁西南行二千里世舉謂西戎地曰河湟 [新唐書] 睿宗時楊矩為鄯州都督奏請九曲地為公主湯沐九曲水甘草良宜畜牧近與唐接自是虜益張雄易入寇 十二載翰進封涼國公加河西節度使攻破吐蕃洪濟大漠門等城悉收九曲地以其地置洮陽郡築神策宛秀二軍丘遲讓光祿大夫表飛翠鳴玉出入禁闈 [田單傳] 齊人追亡逐北 [左傳] 衛懿公好鶴鶴有乘軒者 [注] 軒大夫車也韻會檐宇之末曰軒取車象也 [言會] 寵翰以軒車即鶴之乘軒也係借用 [史] 齊世家文王將獵卜曰所獲非龍非鳳非虎非羆乃霸王之輔果遇太公于渭陽載與俱歸 [爾雅] 翼熊之雌者為羆則熊羆可互用 [書傳] 王者建諸侯各割其方色土

與之使立社燾以黃土直以白茅茅取其潔黃土取王者覆四方 [漢書] 孔光傳元帝賜霸第一區徙名數于長安 [注] 戶籍也 [漢書] 高祖封功臣誓曰使黃河如帶泰山若礪國以未存爰及苗裔 [舊唐書] 天寶十二載九月隴右節度使涼國公哥舒翰進封西平郡王食實封五百戶 策行二句言安邊策行而無事戰伐君臣契合而動協天心也 [詩] 昭明有融舊唐書翰倜儻任俠好然諾縱橫酒疎財重氣士多歸之 [以上] 未為珠履客已見白頭翁壯節初題柱敘開府始末 生涯獨轉蓬幾年春草歇今日暮途窮軍事留孫楚 行間識呂蒙防身一長劍將欲倚崆峒 [史記] 春申君其上客皆躡珠履 [田千秋傳] 千秋訟太子寃曰臣夢白頭翁教臣言 [吳書] 魯肅少有壯節 [成都記] 司馬相如初西去題昇仙橋柱曰不乘駟馬車不復過此橋後果乘傳至其處 [梁元帝詩] 既看春草歇 七寺會萃 卷之二 二十二

晉書孫楚為石苞參軍楚負其才氣頗侮易苞初至長揖曰天子命我參卿軍事吳志吳使都尉趙杏使魏魏帝問吳王何等主也對曰聰明之主也納魯肅于凡品是其聰也拔呂蒙于行陣是其明也抱樸子道術諸經可以却惡防身者有數千法如含景藏形等不可勝計亦各有效也含景劍也後漢公孫瑞劍銘從革庚新合景吐商宋玉大言賦長劍耿耿倚天外舊書隴右道岷州溢樂縣有崆峒山山在縣西二十里倚劍崆峒公意欲參翰軍事○此段公歷自敘而深屬意於開府

嘆庭前甘菊花

師曰甘谷名漢武帝西置其涼瓜沙等州其谷產菊

借庭菊以寄慨甘

菊喻君子聚芳喻

小人傷君子晚猶不

遇而小人難進在位也

庭前甘菊移時晚青葢重陽不堪摘明日蕭條醉盡
醜殘花爛熳開何益籬邊野外多衆芳采擷細瑣升
中堂念茲空長大枝葉結根失所纏風霜繁欽詩蕙草生山北

托身失所依植根陰崖側夙夜憂危顛○此詩全作失時之嘆大有五穀不熟不如蕪稗意

醉時歌

原注贈廣文館博士鄭虔

諸公衮衮登臺省廣文先生官獨冷甲第紛紛厭梁
肉廣文先生飯不足先生有道出羲皇先生有才過

屈宋德尊一代常坎軻名垂萬古知何用晉書張華讀書衮衮

可聽注相繼之意江淹詩總轡出臺省新書鄭虔傳立宗愛虔才欲置左右以不事事更置廣文館

以虔為博士在官貧約甚淡如也漢高祖詔列侯居邑皆賜大第室注有甲乙次第故曰第孟嘗君

傳今君僕妾厭餘梁肉而仕不厭糟糠陶潛傳高卧北牕自謂羲皇上人宋之問傳衙官屈宋坎

一作轍車不平也軻車折軸也○此段言鄭失志之况杜陵野客人更嗤被褐

四段賓主配講到底
格律整齊首嘆鄭公
抱負不遇次叙同飲
情事次痛飲以盡
歡承上杜陵一段末
痛飲以遺念力上廣
文一段

短窄髮如絲。日糴太倉五升米。時赴鄭老同襟期。漢書

元康元年以杜東原上為初陵更名杜縣為杜陵長安志杜陵今在奉先城東南二十五里舊唐書天

寶十二載八月京城霖雨米貴令出太倉米十萬石減價糶與貧人梁高澄與侯景書繼綖襟期綢繆

素分○此段自謂與鄭所遇之同得錢即相覓沽酒不復疑忘形到

爾汝痛飲真吾師。滑稽傳王先生懷錢沽酒括異志道士張酒酒得錢即沽酒一旦入

王屋山尸解郭象莊子序有忘形自得之懷文士傳福衡有逸才與孔融為爾汝交時衡年二十融

年已五十○此段合清夜沉沉動春酌燈前細雨簷

花落但覺高歌有鬼神焉知餓死填溝壑相如逸才

親滌器子雲識字空投閣。何遜詩沉沉夜看流前朱淹詩共取落簷花

買臣傳妻患怒曰如公等終餓死溝中耳左思詩當其未遇時憂在填溝壑漢書相如令文君當壚身

著犢鼻禪滌器于市中楊雄傳雄校書天祿閣上治獄使者來收雄從閣上自投下幾死莽問其故

乃劉棻嘗從雄學作奇字雄不知情詔先生早賦歸

勿問○此段承上痛飲借古人以自慰去來石田茅屋荒蒼苔儒術於我何有哉孔丘盜跖

俱塵埃不須聞此意悽愴生前相遇且銜盃。陶潛傳為彭澤

宰解印綬去職賦歸去來辭孔丘盜跖對舉見莊子○此段聊作曠達語實寫其不平之鳴筆意略似

李青蓮醉歌行。原注別從姪勤落第歸勤郭本作勸

陸機二十作文賦汝更少年能綴文總角草書又神

杜詩會粹 卷之二 二十四

速。世上兒子徒紛紛。驩駟作駒已汗血。鷺鳥舉翮連

青雲。詞源倒傾三峽水。筆陣獨掃千人軍。臧榮緒晉書機少襲

父兵為牙門將軍年二十而吳滅退臨舊里與弟雲勤學機妙解情理心識文體故作文賦漢書贊自

孔子之後綴文之士眾矣詩總角卯兮孔融薦

禰衡表得凡鳥百不如得鷺鳥一隋藝文傳筆有

餘力詞無竭源益州記明月峽巫山峽廣濟峽謂

也硯者城池也本領者將軍也心只今年纔十六七

射策君門期第一。舊穿楊葉只自知。暫蹶霜蹄未為

失。偶然擢秀非難取。會是排風有毛質。汝身已見唾

成珠。汝伯何由髮如漆。漢書蕭望之以射策甲科為郎注射策者為問難疑義書

之於策量其大小署為甲乙之科不使彰顯隨其所

得而釋之以知優劣戰國策楚有養由基者去柳

葉百步而射之百發百中晉書文苑傳擢秀士林

鮑照與妹書浴雨排風吹澇弄翮莊子子見夫

唾者乎噴則大者如珠趙壹詩咳唾自成珠陳書

張麗華髮長七尺鬢黑如漆光澤可鑒此段慰其

下春光潭海秦東亭渚蒲牙白水荇青風吹客衣日

第杲杲樹攪離思花冥冥酒盡沙頭雙玉瓶眾賓皆醉

我獨醒乃知貧賤別更苦吞聲躑躅涕淚零江賦隨

與波潭池富嘉謀明冰篇春光潭淹度千門庾信

賦山月沒客衣單詩杲杲日出陳子高詩花片

攪春心屈原漁父篇眾人皆醉我獨醒鮑照詩

心非木石豈無感吞聲躑躅不敢言此敘別時景

言表

妙句画不出

麗人行

此詩刺諸楊游宴曲江之事

三月三日天氣新長安水邊多麗人態濃意遠淑且

真肌理細膩骨肉勻繡羅衣裳照莫春蹙金孔雀銀

麒麟頭上何所有翠微鬋葉垂髻唇背後何所見珠

壓腰被穩稱身周禮女巫掌歲時祓除釁浴注如今

賦睹一麗人於巖之畔明皇雜錄上將幸華清宮

貴妃姊妹競飾衣服共會于國忠策同入禁中炳煥

始燭觀者如堵其從幸華清如此度上已脩禊亦必

爾也東京賦擘肌分理招魂靡顏賦理玉篇匊

綵婦人頭上髻飾翠微鬋葉言以翡翠為鬋綵之葉

色如翠微也爾雅被謂之裾珠壓腰被蓋衣裙以

珠綴之劉緩詩袿小稱腰身趙曰此即曹植頭

上金雀釵腰佩紫琅玕之勢蓋舉頭與腰之飾而一

此詩家言蓋得此

此章前二段各十句

後段六句收

天寶十三載楊國忠

與薛國夫人隣居

第往來無期或並

轡入朝不施障幕

道路為之掩目冬

夫人送東駕幸清

華宮舍于國忠第

此麗人行為作典

本馬秦魏治容乃

杜臆態濃六句極狀
姿容服飾之盛而
後按就中雲幕
二句紫駝四句極言
看饌品物之美而後
按以黃門孔鞋為
皆倒插法唯有善
用

身之服備矣。首二句領起態

濃以下極狀態態服飾之美

名大國號與秦西京雜記成帝設雲幄雲帳雲幕於

椒房殿在未央宮以椒和泥塗壁舊唐書大真姊

三人皆有才貌並封國夫人大姊封韓國三姨封號

者為魏國夫人適柳氏者為秦國夫人二句點出

麗人紫駝之峯出翠釜水精之盤行素鱗犀筋厭飫

位號

久未下鸞刀縷切空紛綸黃門飛鞚不動塵御厨絡

繹送八珍簫鼓哀吟感鬼神賓從雜還實要津西陽

衣冠家名食有將軍曲良翰作馳峯炙味甚美王

績遊北山賦拭丹爐而調石髓衰翠釜而出金精

交州雜事太康四年刺史陶璜表送林邑王所獻縹

緝水精盤各一枚王廙笙賦舞靈蛟之素鱗

七寺會萃 卷之二 二十六

陽雜俎明皇賜祿山有金平脫犀頭匙筋楚詞時

厭飲而不用今久未下即何曾無下筋處意西

征賦漢書注凡號黃門以其給事黃閣之內鮑照

節飛鞚越平陸通俗文制馬口曰鞚王莽傳絡繹

道路周禮膳夫珍用八物注珍用淳熬淳母炮豚

炮牂擣珍漬熬肝營也詩序動天地感鬼神莫近

於詩左思詩締交翩翩賓從奕奕劉向傳雜選

衆賢以上極言飲後來鞍馬何逡巡當軒下馬立

食音樂并賓從之盛

錦茵楊花雪落覆白蘋青鳥飛去銜紅巾炙手可熱

勢絕倫慎莫近前丞相嗔當軒下馬丞相國忠也

雅翼萍其大者蘋五月有花白色謂之白蘋山海

經三危之山三青鳥居之梁元帝味柳枝邊通粉

色隙裏映紅巾王勃落花篇羅袂紅巾往復還楊

花二句暮春景西京新記安樂公主上之季妹也

附會韋氏熱可炙手道路懼焉唐語林會昌中語曰

鄭楊段薛炙手可熱古樂府當時近前面發紅

通鑑天寶十一載十一月以楊國忠為右相兼文部

尚書此段極言國忠之烜赫國忠與號國從兄妹

不避雄狐之刺故有近前丞相嗔之語蓋公微詞耳

陪李金吾花下飲

漢百官志執金吾緹騎二

掌執金吾革以禦非常唐六典金吾將軍掌

宮中及京城晝夜巡警之法顏師古曰金吾

鳥名主辟不祥因以名官天子出行職主先導

勝地初相引徐行得自娛見輕吹烏毳隨意數花鬢

細草稱偏坐香醪懶再沽醉歸應犯夜可怕執金吾

江總詩名山極歷覽勝地殊流連張九齡詩簷風

落鳥毳臆葉掛虫絲韻瑞王逸少默數花鬢摘撚

木言會系
咀喚怡然自若○
末以戲語作結

陪鄭廣文遊何將軍山林十首

東方叔傳注園中有山不

是十首起語

上四何氏山林下

四陪鄭遊末括

南興為十首之

綱

陪鄭

敢稱第故託言山林
之北原自司馬村起至何將軍山林而盡其
高三百尺在杜城
之東韋曲之西

不識南塘路今知第五橋名園依綠水野竹上青霄

谷口舊相得濠梁同見招平生為幽興未惜馬蹄遙

通志開皇三年築京城引香積渠水自赤欄橋經第
五橋西北入城張禮遊城南記第五橋在韋曲西以
姓得名許渾詩背嶺枕南塘意亦在韋曲左右
世說王子敬白會稽經吳顧辟疆有名園先不識主
人竟往其家梁王訓詩石橋通小澗竹路上青霄
谷口指廣文莊子莊子與惠子同遊濠梁之上

二章誌林中景物

之盛食有芹薺蓋

初到而留飲末云晚

飯蓋至暮而留宿

矣

三章記林間花卉

之奇五公見其可

貴七公恰其易謝

盤中詩何惜馬蹄歸不數○此首
從末至說起景聯俱在遙望中

百頃風潭上千章夏木清卑枝低結子接葉暗巢鸞

鮮鯽銀絲鱸香芹碧澗羹翻疑柁樓底晚飯越中行

祖孫登詩風潭如拂鏡山溜似調琴
居千章之菽注大樹曰章陶潛詩夏木獨森疎
魏文帝詩卑枝拂羽蓋周景式孝子傳古有兄弟
三人意欲分異出見三荆同株接葉連陰嘆曰木猶
欣聚况我而殊異哉西陽雜俎南孝廉善斫膾絲
縷輕可飛起公嘗游越中今見羹鱸而思越猶前
聞吳詠而思吳也○以下八首味園中
景物遊當夏時故以夏木二字點清耳

萬里戎王子何年別月支異花開絕域滋蔓匝清池

漢使徒空到神農竟不知露翻兼雨打開拆日離披

四章叙林傍幽
僻之致上四寫景
下四叙情沒馬是
實事藏蛇是想像

本草日華子云獨活一名戎王使者戎王子當是其
類朱子語類亦云未知其何種舊唐書蕭州酒泉
郡漢月氏國地左傳無使滋蔓漢使空到謂張
騫止得安榴之類不攜此種神農不知本草不載也
宋玉九辨卷離披此梧楸
此舉山林中花種之別者言之
旁舍連高竹疎籬帶晚花碾渦深沒馬藤蔓曲藏蛇
詞賦工何益山林跡未賒盡捨書籍賣來問爾東家
漢書高祖適從旁舍來梁簡文詩晚花欄下照踈
螢簾上飛服虔通俗文石礪輾轂曰碾碾渦碾
磴間水渦漩也邴原傳原游學詣孫崧崧曰君鄉
里鄭君學者之範模也君乃舍之所謂以鄭君為東
家丘也原曰以鄭君為東家丘以僕為西家愚夫耶
周弘讓詩揚鞭還却望春色滿東家
○盡捨句頂
詞賦來問
句頂山林

五章見山林景物
而無逢豪飲
銀甲二句見其好
客而貧

七章記山林物產
而見其景幽

剩水滄江破殘山碣石開綠垂風折筍紅綻雨肥梅
銀甲彈箏用金魚換酒來興移無灑掃隨意坐莓苔
一統志碣石屬永平昌黎縣有山凸出山頂其形如
柱古詩十五學彈箏銀甲不曾卸晉書阮孚為
散騎常侍常以金貂換酒車服志佩魚始高宗朝武
后改佩魚為龜中宗初罷龜袋復給魚天台山賦
踐莓苔
之滑石
風磴吹陰雪雲門吼瀑泉酒醒思卧簟衣冷欲裝綿
野老來看客河魚不取錢祗疑淳樸處自有一山川
庾信碑文烟沉冰井兩歌雲門丘遲詩野老
時一看當夏時而言衣冷極狀山林之陰
棘樹寒雲色茵陳春藕香脆添生菜美陰益食單涼

七章記山林物產

卷之二

二十九

九章因水府而旁
記遊迤上四宴景
下四夜摹

九章宥何國而記
其韻事上四見主
人儒雅下四言夜
景清幽

是十首結語
曰自笑曰誰憐無

本詩會釋

野鶴清晨出山精白日藏石林蟠水府百里獨蒼蒼

痺雅大者棗小者棘陶潛詩寒雲沒西山本草

茵陳蒿類經冬不死更因舊苗而生故名鄭望膳

夫錄韋僕射巨源有燒尾宴食單戎幕閒談顏魯公

詣范氏尼問命尼指座上紫絲布食單曰顏衫色如

此玄中記山精如人一足長三四尺食山蟹夜出

畫藏白曰藏言山林之幽即白日藏於此也楚

詞焉有

憶過楊柳渚走馬定昆池醉把青荷葉狂遺白接離

刺船思郢客解水乞吳兒坐對秦山晚江湖興頗隨

刺郎達切○楊柳渚未詳唐書安樂公主傳嘗請

昆明池為私沼不得乃自鑿定昆池張禮游城南記

池在韋曲之北西陽雜俎魏鄭公愨取大荷葉置

硯格上盛酒三升以簪刺葉令與柄通傳吸之名碧

筒孟晉山簡傳每臨高陽池未嘗不大醉而還時

人為之歌曰時時能騎馬倒著白接離爾雅註白鷺

翅上有長翰江東取為接離山壽詩刺船蓮花浦

郢客思遊遊晉書夏統能水戲賈充以鹵簿妓女

繞其船若不聞充曰此吳兒是木人石心也謝眺詩

吳兒未習水歌笑輕波瀾○按此章因游山林而轉

憶楊柳渚定昆池以其景事相

彷彿也即前詩晚飯越中行意

美何床上書連屋階前樹拂雲將軍不好武稚子總能文

醒酒微風入聽詩靜夜分絺衣掛蘿薜涼月白紛紛

庚信詩隱士一床書顏氏家訓漢郎顏泗自稱好

武更無事跡前賈誼傳諸生於是以為能文風

賦清清冷冷愈病析醒魏明帝詩靜夜

將能寐耳聽衆禽鳴○此首夜時景事

幽意忽不愜歸期無奈何出門流水住回首白雲多

士詩會萃

卷之二

三十

漫林中豪興美故
須再過以慰寂寥

上四重過之由下四
重過之景三四是
報書中語五六倒裝
句野人居取其俗朴
以風世也是時競用
第舍窮極壯麗故
云

次章備寫重來
景事

三章叙平臺之特
平臺記地春風記
時点筆題詩平
臺之翅翥翠蜻蛚
春時之景皆見得幽

杜詩會釋

自笑燈前舞誰憐醉後歌。祇應與朋好風雨亦來過。

庚信詩畫水流全任圖雲色半輕。此章出門以後之作流水自在我則不能所以不悵也燈前二句追憶前事誰憐亦見不悵意至落句已伏下重過矣

重過何氏五首 前游在夏故有夏木清句後游在明春故有春風啜茗句

問訊東橋竹將軍有報書倒衣還命駕高枕乃吾廬

花妥鴛鴦蝶溪喧懶趁魚重來休沐地真作野人居

詩東方未明顛倒衣裳。晉書呂安與嵇康友每一相思千里命駕。陶潛詩吾亦愛吾廬。曲禮正義受頽下之貌。增韻捐取也掠也。漢制內臣五日一出休沐。注休沐言休息以沐浴也。野人公自謂。此章亦從未至前說起

山雨樽仍在沙沉榻未移。犬迎曾宿客鴉護落巢兒

雲薄翠微寺天清皇子陂。向來幽興極步履到東籬

唐書長安縣南五十里太和谷有太和宮武德八年置貞觀十年廢二十一年復置曰翠微宮籠山為苑元和中以為寺長安志翠微宮在萬年縣外終南山之上。水經註潏水承皇子陂于樊川其地即杜之樊鄉也。十道志秦葬皇子起冢陂北原上故名皇子陂。隋改未安唐復舊。宋書袁粲為丹陽尹嘗步屣白楊

郊野間

落日平臺上春風啜茗時。石欄斜點筆桐葉坐題詩

翡翠鳴衣桁蜻蛚立釣絲。自今幽興熟來往亦無期

桁下浪切。張率詩平臺寒月色池水恰風威。說文翡翠赤羽雀翠青羽雀。古樂府還視桁上無懸衣

杜詩會釋

卷之二

三十一

興
四章寫將軍逸

將軍逸

頗怪朝參懶。應耽野趣長。雨拋金鎖甲。苔卧綠沈槍。手自移蒲柳。家纔足稻粱。看君用幽意。白日到羲皇。

王右軍帖吾怪足下朝參少晚。車頻秦書符堅使熊邈造金銀細鎧金為綫以縲之今謂甲之精細者為鎖子言相銜之密也。唐六典甲之制十有三今明光光要細鱗山文鳥鎚鎖子皆鉄甲也。武庫賦綠沉之槍西溪叢話綠沉以調綠漆之其色深沉如漆調雌黃之類。爾雅疏楊一名蒲柳生澤中可為箭

到此應嘗宿。相留可判年。蹉跎暮容色。悵望好林泉。

何日霑微祿。歸家買薄田。斯游恐不遂。把酒意茫然。

朱云判與拊通玉篇拊一音伴世說周處曰年已蹉跎北史韋夔淡於榮利所居之宅枕帶林泉時

對琴書蕭然自遠後漢獨行傳趙苞謂母曰為子無狀欲以微祿奉養隋書王通教授河汾間曰通有先人之敝廬足以蔽風雨薄田足以具饘粥讀書談道足以自樂不願仕也。此章亦臨別之作

陪諸貴公子丈八溝攜妓納涼晚際遇雨二

首通志下杜城南有第五橋丈八溝

落日放船好。輕風生浪遲。竹深留客處。荷淨納涼時。

公子調冰水。佳人雪藕絲。片雲頭上黑。應是雨催詩。

梁簡文納涼詩荷靜月應來家語黍以雪桃註雪拭也朱趙道詩摘除蓮上葉挖出藕中絲

雨來霑席上。風急打船頭。越女紅裙濕。燕姬翠黛愁。

纜侵堤柳繫。幔卷浪花浮。歸路翻蕭颯。陂塘五月秋。

庚信詩五兩開船頭陳后主詩轉態結紅裙沈約詩月華照趙瑟風色動燕姬說文黛畫眉墨柳詵詩淡疊浪花生陳后主詩寒氣尚蕭颯

公子作詩催之未必連就應是兩催詩調後中都有
含蓄 次首則全咏雨矣歸路蕭颯與放船好相
應放下翻字以見樂不可移之意

目錄

蕭山張 遠邇可著

天寶至德中居京師及授率府參軍往奉先作

九日曲江 贈獻納使起居田舍人澄 崔駢

馬山亭宴集 送高三十五書記 寄高三十

五書記 贈高式顏 與鄆縣源大少府宴漢

陂 城西陂泛舟 漢陂行 漢陂西南臺

九日寄岑參 承沈八丈東美除膳部員外郎

阻雨未遂馳賀奉寄此詩 苦雨奉寄隴西公

兼呈王徵士 秋雨嘆三首 奉贈太常張卿
 垣 上韋左相 夜聽許十一誦詩 戲簡鄭
 廣文兼呈蘇司業 夏日李公見訪 天育驃
 騎圖歌 沙苑行 驄馬行 魏將軍歌 後
 出塞五首 贈田九判官梁丘 送蔡希魯都
 尉還隴右 故武衛將軍挽詞 去矣行 官
 定後戲贈 奉同郭給事湯東靈湫作 九日
 楊奉先會白水崔明府 白水明府舅宅喜雨
 橋陵詩三十韻因呈縣內諸官

杜詩會粹

長洲顧伊在先生定
 吳江顧有孝茂倫叅
 蕭山張 遠邇可著

九日曲江

上四拈九日所悲在
 身老下四拈曲江所
 傷在落魄此詩乍
 看似乎直致須抑
 揚說來方見曲折
 生動言茱萸雖好

綴席茱萸好。浮舟菡萏衰。百年秋已半。九日意兼悲。
 江水清源曲。荆門此路疑。晚來高興盡。搖蕩菊花期。
 風土記茱萸一名藜。九月九日熟。味辛。色赤。拆其房
 插頭。可辟惡氣。爾雅。荷芙蓉。其華菡萏。九域志
 江陵府龍山上。有孟嘉落帽臺。其地在荆門東。殷
 仲文九日詩。獨有清秋日。能使高興盡。謝靈運詩

木言會科
搖蕩箕
濮情

而齒齒已哀不覺
悲秋悲老並集意
中也且江上此遊衍
佛荆門勝會而搖
蕩花期者猶是去
秋故吾浮沉身世
又可悲已

獻納本在外而曰司
存雨露邊以獻納
屬於舍人也舍人
在內而曰退食收封

事以舍人兼管
獻納也

贈獻納使起居田舍人澄

唐書垂拱二年置
甄以受四方之書

以諫議大夫補闕拾遺一人充使知甄事
寶九載以甄聲近鬼改為獻納使每仗下
議政事起居郎一人執事記錄於前史官隨
之後復置起居舍人分侍左右秉筆隨丞相
後田是時以起居舍人
知甄事獻納使其兼官耳

獻納司存雨露邊地分清切任才賢舍人退食收封

事宮女開函近御筵曉漏追趨青瑣闥晴牕點檢白

雲篇楊雄更有河東賦欲待吹噓送上天

沈約恩倖
論皆闥之

任各有司存
澤也
劉楨詩拘限清切禁
詩退食自公
後漢

書冬夏至入能士書版言事封以皂囊唐書內官有
掌書三人掌傳宣啓奏
唐制便殿奏事宮女開甄

函以所投封事奏御
范雲詩攝官青瑣闥漢書注
青瑣刻為連瑣文以青塗之宮闕簿青瑣門在南宮

陶淵明和郭主簿詩遙遙望白雲懷古意何深故
郎士元馮翊西樓詩有陶令好文常對酒相招一和

白雲篇言在野文章舍人皆得上達故下接以河東
賦云云
楊雄傳上陟西嶽以望入荒迹殷周之墟

思唐虞之風雄上河東賦以獻
庾信詩疇昔濫吹
噓時公既獻三賦投延恩甄又欲奏封西嶽賦故

云更有河
東賦也

崔駙馬山亭宴集

玄宗女晉國公主下嫁崔
惠童咸宜公主下嫁崔嵩

此駙馬乃惠童惠
童京城東有山池

簫史幽棲地林間踏鳳毛泱流何處入亂石閉門高

士詩會萃

卷之三

一一

客醉揮金椀詩成得繡袍清秋多宴會終日困香醪

謝靈運詩資此未幽棲鳳毛因簫史借用何遜

詩泱流自涸糾禮記執玉爵者勿揮注不可振去

餘瀝恐失墜孔氏志怪漢盧充家西有崔小府墓

充與崔女為幽婚生子臨別贈以金椀并詩云何以

贈余親金椀可願兒此切崔而用并見公主已故

故云亂石閉門舊唐書則天幸洛陽龍門令從官

賦詩先成者以錦袍賜之

送高三十五書記十五韻

舊唐書高適字達夫渤海人解褐汴

州封丘尉非其好也乃去位客游河內河西

節度使哥舒翰見而異之表為左驍衛兵曹

充翰府掌書記從

嶸嶸小麥熟且願休王師請公問主將焉用窮荒為

贈哥舒翰詩漫
朝廷發端送高
書記詩漫主將

世族端超局巨大

天寶之亂由贖

武所致公見其兆

夫故以休兵息民

告之

飢鷹未飽肉側翅隨人飛

通鑑積石軍每歲麥熟吐蕃輒穫之邊人呼為吐蕃

夾擊之無一人得返者自是不敢復來此詩正指其

事唐志崆峒山在岷州積石軍在廓州廓去岷不

遠也晉載記慕容琚猶鷹也飢則附人飽則颺去

吐蕃石堡城士卒死者數萬又遣兵於赤嶺西開屯

田戍兵盡沒此皆因麥莊一捷而贖武窮荒公

故追言戒之欲適以之告翰也此是送高本旨

跨鞍馬有似幽并兒脫身簿尉中始與捶楚辭借問

今何官觸熱向武威答云一書記所媿國士知

曹植詩幽

并游依兒魏收傳名赴晉陽以為中外府主簿以

受旨乖忤頗被嫌責加以捶楚久不得志程曉詩

今世穉穢子觸熱到人家舊唐書涼州屬河西道

武德二年置總管府天寶元年改武威郡戰國策

不易知見事人
之難慎其儀見
行已之難此用友
規箴之義

木言會釋

豫讓曰智伯以國士遇我虞信詩疇昔人實不易知

更須慎其儀十年出幕府自可持旌麾此行既特達

足以慰所思男兒功名遂亦在老大時范睢列傳侯

易知知人亦未易陶侃傳諸叅佐當正其衣冠攝

其威儀何可亂頭養望自謂曠達耶史記注崔浩

曰古者出征為將帥軍還則罷理無常處以幕帟為

府署蔡邕薦邊文韶表幕府初開博選清英江總

詩北牕命簫鼓南館列旌麾此段慰高書記人實

二句承上言而加誠也史稱適以氣質自高故有

此常恨結權淺各在天一涯又如參與高惻惻中腸

悲驚風吹鴻鵠不得相追隨黃塵翳沙漠念子何當

歸邊城有餘力早寄從軍詩任助詩結權三十載生

死一交情左傳高辛

氏二子闕伯實沈居於曠林不相能也后帝遷闕伯

于商丘主辰遷實沈于大夏主參鮑照詩臨驚風

之蕭條曹植詩飛蓋相追隨諸葛穎詩玄覽屬

睿詞風雲有餘力王仲宣有從軍詩此段序別

寄高三十五書記

嘆息高生老新詩日又多美名人不及佳句法如何

主將收才子崆峒足凱歌聞君已朱紱且得慰蹉跎

舊唐書適年過五十始留意篇什數年之間體格漸

變以氣質自高每吟一篇已為好事者傳誦樂府

詩集哥舒翰破吐蕃收黃河九曲適由是作九曲詞

舊書玄宗幸蜀至成都除適諫議大夫賜緋魚袋

按此則適為書記時尚未服緋

也西京記鯨魚失水而蹉跎

贈高式顏適有宋中送族姪式顏詩云惜君

此四稱遠詩才
下善其為書記
也

上詩會萃

卷之三

四

吾家一千里

昔別是何處相逢皆老夫故人還寂寞削迹共艱虞

自失論文友空知賣酒壚平生飛動意見爾不能無

莊子孔子伐樹于宋削迹于衛窮于商周世說晉王戎過黃公壚謂後車客曰吾昔與嵇叔夜阮嗣宗

酣飲于此壚自嵇阮既云亡以來便為時所羈縻今視此雖近邈若山河公遣懷詩昔與高李輩論文

入酒壚今適不在故有頸聯耳

與鄂縣源大少府宴漢陂得寒字唐書鄂縣屬京兆府

長安志漢陂在鄂縣西五里源出終南山諸谷合朝公泉為陂

應為西陂好金錢罄一餐飯抄雲子白瓜嚼水精寒

北人稱七為抄雲子以擬飯之白

琅玕比玉人之

情重

無計迴船下空愁避酒難主人情爛熳持答翠琅玕

北人稱七為抄乃抄轉也漢武內傳太上之藥乃有風實雲子玉津金漿葛洪丹經雲子碎雲母也

張衡四愁詩美人贈我青琅玕何以報之雙玉盤曹植詩腰佩翠琅玕

城西陂泛舟西陂卽漢陂

青蛾皓齒在樓船橫笛短簫悲遠天春風自信牙檣

動遲日徐看錦纜牽魚吹細浪搖歌扇燕蹴飛花落

舞筵不有小舟能蕩槳百壺那送酒如泉宋南平王白紵曲佳

人舞袖耀青蛾宋玉笛賦擗朱唇耀皓齒秋風辭汎樓船今濟汾河江總詩橫笛短簫吹復咽

哀江南賦鐵軸牙檣詩春日遲遲大業記煬帝幸江都所乘龍舟錦帆錦纜薛道衡宴喜賦澄妝

士寺會卒

卷之三

五

此泛陂而誌聲妓之盛也三四承樓船五承青蛾牙檣錦纜舟極華美去風逐日又若助以韶先歌扇舞筵宴會樂矣魚吹燕蹴又倍添其景色工麗絕倫

此章七段各四句首

遙望美波在末開

舟時次放舟入陂

隄過凡波次泛舟

佳景時之風恬浪

靜次泛水遠泛中

央次泛中泛移近南

岸次寫月下見湖

之狀末乃觸景生

情有哀樂無常

忽陰忽晴或隱或現名山
大川多有之特無此妙筆
傳出耳結法妙推開又
截住只云

襄亮山影動搖

冲融水波平定

入手八句以絕說主人句起
又承上細說竟陵以為
重複設矣金

本詩會釋

影于歌扇 古人歌則以扇自障也 詩
清酒百壺 裴秀詩有肉如丘有酒如泉

漢陂行

岑參兄弟皆好奇 攜我遠來遊漢陂 天地黜慘忽異

色波濤萬頃堆琉璃 通考岑參南陽人天寶三年進
士解褐為右衛率府兵曹參軍

水淨琉璃波 此段直敘起 琉璃汗漫泛舟入事殊

與極憂思入 鼉作鯨吞不復知 白風惡浪何嗟及 淮

子徙倚于汗漫之宇 吳都賦長鯨吞航 何遜詩
江暗雨欲來浪白風初起 詩何嗟及矣 此段狀

風雨驟 主人錦帆相為開 舟子喜甚無氛埃 鳥鷺散

亂棹歌發 絲管啁啾空翠來 啁啾交反 陰鏗詩平
湖錦帆張 楚詞氛埃

醉而清涼 詩鳧鷖在涇 蒼頡解詁鷺鷥也 何遜
詩中川聞棹謳 吳都賦棹歌唱簫籟鳴 籍田賦簫

管啁啾以啾嘈兮 此段 沈竿續縵深莫測 菱葉荷

序風止雨霽并陂中景事 花淨如拭 宛在中流 渤海清下 歸無極 終南黑 在水

中央 漢書注渤海海別支 枚乘傳上懸無極
之高下垂不測之淵 此段極狀陂之深而且清 半

陂以南純浸山 動影裊窈冲融間 船舷暝憂雲際寺

水面月出藍田關 海賦冲融混漾 長安志雲際山
田關在藍田縣東南六十八里 卽秦曉關也 後周明

帝徙青泥故城側 改曰青泥關 武帝改曰藍田關

此段狀陂 此時驪龍亦吐珠 馮夷擊鼓羣龍趨 湘妃

漢女出歌舞 金支翠旗光有無 莊子千金之珠必在
九重之淵 驪龍領下

上寺會萃

卷之三

六

能得珠者必遭其睡也洛神賦馮夷擊鼓女媧清
 歌搜神記馮夷撞鄉隄首人以八月上庚日渡河死
 上帝署為河伯列女傳舜崩蒼梧二妃死于江湘
 之間俗謂之湘君又鄭交甫游漢江見二女解佩
 與之洛神賦從南湘之二妃攜漢濱之游女
 房中歌金支秀華庶旄翠旌注樂上衆飾有流翹羽
 葆以黃為支其首敷散若草木之秀華也庶旄翠旌
 謂析五采注翠旄之首而為旌也子虛賦覽于有
 無○此段尺尺但愁風雨至蒼茫不解神靈意少壯
 極狀暮景九歌東風飄兮神靈
 幾時奈老何向來哀樂何其多漢武帝秋風辭
 歡樂極兮哀樂多少壯幾時奈老何○此段即游漢
 波而晴雨變遷憂喜交集因嘆世態一生大都類此
 此達生之論也推一步作結妙甚

漢波西南臺

意 提是樂不可極之

本漢武秋風 詞妙在絕不 相似

前叙登臺望波

之景後有棲身

物外之思

冷者風也而兼言

日永者水也而兼

言天下語之妙真

筆端有画

水漾山光故曰錯磨

山影水画故曰顛

倒以此山水交輝

但惜俄頃心惟耳

高臺面蒼波六月風日冷蒹葭離披去天水相與未

懷新日似擊接要心已領仿像識鮫人空濛辨魚鱗

錯磨終南翠顛倒白閣影嶒翠增光輝乘陵惜俄頃

天水相未即秋水長天一色意莊子仲尼見温伯

雪子而不言子路問之曰夫人者日擊而道存矣

海賦故可仿像其色搜神記南海有鮫人水居如

魚不廢績紡時從水中出寄人家賣綃柳晉詩空

濛雲色晦澗疊浪花生東哲補亡詩粲粲門子如

磨如錯通志紫閣白閣黃閣三峯具在圭峰東紫

閣旭日射之爛然而紫白閣陰森積雪不融黃閣不

知所謂三峯不甚遠西京賦崑峻崑峯風賦乘

陵高城入于深宮江賦倏忽數百千里俄頃○以

上極形淡波之况大約與上章宛在中流以下相似

勞生愧嚴鄭外物慕張邴世復輕驂騑吾甘雜鼃鼃

上寺會亭 卷之三 七

知歸俗可忽。取適事莫並。身退豈待官。老來苦便靜。况資菱芡足。庶結茅茨迥。從此具扁舟。彌年逐清景。

莊子大塊勞我以生。嵇康幽憤詩仰慕嚴鄭樂道。閒居漢書谷口有鄭子真。蜀有嚴君平皆修身自保。

謝靈運詩外物徒龍蠖。又詩偶與張那合。註張

謂張良。那謂那漢及曼容也。漢書瑯琊那漢以清行

徵用。兄子曼容亦養志自修。國語鼃鼃之與同流

爾雅在水者曰鼃。謝靈運山居賦夏涼寒燠隨時

取適。魏文帝詩菱芡覆淥水。羅含別傳舍為別

駕。解宇喧擾乃立茅茨之室。蔡邕王子喬碑歷載

彌年莫之能紀。此段即游溪吹而遊心

物外正所謂懷新目似擊接要心已領也。

朱長孺云此詩俱本謝康樂懷新目似擊即謝詩

懷新道轉迴也。乘陵惜俄頃即謝詩恒充俄頃用

也。外物慕張那即謝詩外物徒龍蠖又詩偶與張

那合久欲還東山也。知歸俗可忽即謝詩適已物

可忽也。取適事莫並即謝山居賦隨時取適又詩

萬事難並歡也。身退豈待官即謝詩辭滿豈多秩

謝病不待年也。老來苦便靜即謝詩拙疾相倚

薄還得靜者便也。公云熟精文選理真不誣耳

九日寄岑參。是詩極狀雨而題中不及雨字

今人作詩題好盡言亦一過也

出門復入門。雨脚但如舊。所向泥活活。思君令人瘦。

沈吟坐西軒。飲食錯昏晝。寸步曲江頭。難為一相就。

吁嗟乎蒼生。稼穡不可救。安得誅雲師。疇能補天漏。

大明韜日月。曠野號禽獸。君子強逶迤。小人困馳驟。

維南有崇山。恐與川浸溜。齊民要術種麻截雨脚即種者地濕麻生瘦。詩北

流活活。古詩思君令人老。軒車來何遲。謝靈運

首叙阻雨思岑
次寫滂雨之害語
俱有所指末傷
九日時景維有
句常連下雜菊
蓋用陶詩采菊
東籬下悠然見
南山之意

士詩會萃

卷之三

八

此詩憂國家危
亂將至而象象
恐慘邲之北風其
涼而雪其寒惠而
好我携手同以素
石和似

首叙沈除員外
次言阻雨失賀
末頌沈而自慨

本言會和

列子女媧氏鍊五色石以補天
有大漏天小漏天
明詩匪兕匪虎率彼曠野一統志崇山屬澧州
周禮注水流而趨海者曰川深積而成淵者曰浸
○此詩苦雨不得訪岑參而作首是節東籬菊紛披
四句作員以下極狀雨中景裏
為誰存岑生多新詩性亦嗜醇醪采采黃金花何由
滿衣陶潛九日詩采菊東籬下悠然見南山
秋發左貴嬪菊頌春茂翠葉秋耀金花
詩黃花似散金何由滿衣袖亦因雨所濕○此段
方了寄
岑參

承沈八丈東美除膳部員外郎阻雨未遂馳

賀奉寄此詩唐書膳部屬禮部郎中員外各

美為員外郎太子詹事佺期之子采云唐
書佺期以起居郎兼修文館直學士與公祖
審言同事武后故詩中有舊史通家等語而
比東美為諸父又律體盛于佺期故云詩律
群公問也別說沈
丈俱作沈既濟非

今日西京椽多除南省郎通家唯沈氏謁帝似馮唐

詩律羣公問儒門舊史長清秋便寓直列宿頓輝光

原註府椽四人同日拜郎府椽謂京兆府椽如司
錄功曹倉曹戶曹兵曹法曹士曹之類唐志並正七
品諸郎中從五品員外郎從六品府椽拜郎蓋自七
品而升六品也杜氏通典時謂尚書省為南省門
下中書為北省曹植詩謁帝承明廬漢書馮唐
年九十餘為郎此比沈晚年除郎也顏延之詩
國尚師位家崇儒門潘岳秋興賦序余以太尉椽
兼虎賁中郎將寓直于散騎之省史記正義郎位

士詩會萃

卷之三

九

本詩會釋

十五星在太微中帝座東北此即郎官上應未暇

申安慰含情空激揚司存何所託膳部默悽傷貧賤

人事略經過霖潦妨禮同諸父長恩豈布衣忘原註南大

父昔任此官曹摅詩霖潦淹庭除布衣天路牽

公自謂○以上了阻雨未遂馳賀一段意

騏驥雲臺引棟梁徒懷貢公喜颯颯鬚毛蒼枚乘傳天路杳

無期淮南子雲臺之高高注臺高際于雲故曰雲

臺謝朓詩寧傷蓬鬢颯○天路句公自謂雲臺句

謂東美言東美為郎可有薦人之任但自傷遲暮深負彈冠耳感慨情深

苦雨奉寄隴西公兼呈王徵士原註隴西公即漢中王瑀徵士瑯琊王微舊唐書瑀讓皇帝第六子早

從玄宗幸蜀至漢中因封漢中王

上下二段各十三句上

段思隴西公曰騰馬

次陸行以見隴西也

下段不見隴西而

思王徵士曰桂席

也

犀水二句雨中

遠景嘉蔬蜀

雨中近景

今秋既淫雨仲月來寒風羣木水光下萬家雲氣中

所思碍行潦九里信不通悄悄素澹路迢迢天漢東

願騰六尺馬背若孤征鴻劃見公子面超然懽笑同

淮南天文令不收則多淫雨高唐賦望高唐之觀

其上獨有雲氣左傳潢汗行潦之水西征賦南

有玄灞素澹長安志澹水在萬年縣東北流四十里

入渭庾肩吾詩星臨天漢東趙曰天漢乃渭橋之

所黃圖渭水貫都以象天漢橫橋南渡以法牽牛是

也周禮馬八尺以上為龍七尺以上為騾六尺為

窮嘉蔬沒溷濁時菊碎榛藜鷹隼亦屈猛烏鳶何所

上詩會釋

卷之三

十

蒙式瞻北隣居取適南巷翁掛席釣川漲焉知清興

仲長統述志詩人事可遣何為局促齊高帝賦

終傷樊籠之或累劉楨詩起坐失次第一日三四

遷吳志潘濬為孫權曰樊佃昔嘗為州人設饌比至

日中食不可得而十餘自起禮記稻曰嘉蔬又公

園官送菜詩并序皆以嘉蔬為菜義可兼用耳漢

書師丹傳陰陽溷濁之患潘岳詩時菊耀岩阿

張華鷓鴣賦蒼鷹鷲而受繼屈猛志以服養晉劉

頌疏不識所蒙更生之恩而災困偏身世說不如

式瞻儀型海賦揚微綰掛帆席謝靈運詩掛席拾

海舟○前段奉寄隴西公意多後段呈王徵士意多

然苦雨二字總冒亦不必太分段落耳

首章嘆久雨害

物上四喜決明

而雨下則憂其

孤立而摧風也

雨中百草秋爛死階下決明顏色鮮著葉滿枝翠羽

葢開花無數黃金錢涼風蕭蕭吹汝急恐汝後時難

獨立堂上書生空白頭臨風三嗅馨香泣圖經本草

初生苗葉似苜蓿而大七月開黃花結角其子作穗

似青菜豆而銳說苑鄂君乘青翰之舟張翠羽之

葢楊方詩黃花如杏金白花如散銀詩籜兮籜

今風其吹汝○此首即階下決明而推言之蕭索之

感自在

闌風伏雨秋紛紛四海八荒同一雲去馬來牛不復

辨濁涇清渭何當分禾頭生耳黍穗黑農夫田婦無

消息城中斗米換衾裯相許寧論兩相直淮南子八

此章歎久雨害人
闌珊之風沉伏之雨
言其風雨之不已也
將國忠惡言災異
而四方臣不以聞故

曰無消息

末章自歎久雨之

困上四言雨中寥落

下則觸景而增愁

也時帝以國事

付宰相而用忠每

事務為蒙蔽故

曰秋來未省見白

日日者君象土者

臣象日暗土汚君

臣俱失其道矣

八荒莊子秋雨時至百川灌河兩涘渚涯之間不
辨牛馬西征賦其北則有清渭濁涇關中記涇水
入渭合流三百里清濁不相雜朝野僉載俚諺曰
春雨甲子赤地千里夏雨甲子乘船入市秋雨甲子
禾頭生耳無消息因雨阻而往來不通也

長安布衣誰比數反鎖衡門守環堵老夫不出長蓬

蒿稚子無憂走風雨雨聲颼颼催早寒胡雁翅濕高

飛難秋來未省見白日泥汗后土何時乾詩衡門之

遲註橫木為門禮記儒有環堵之室註環堵面一

堵也五版為堵古詩願為雙鴻鵠奮翅起高飛

九辨皇天淫溢而秋霖兮后土何時得乾

奉贈太常張卿垧二十韻前百官表奉常秦

丞景帝中六年更名太常
寶十三載盡逐張垧兄弟出均為建安太守
垧自盧溪司馬歲中
名還再遷為太常卿

方丈三韓外崑崙萬國西建標天地濶詣絕古今迷

氣得神仙迥恩承雨露低舊注起數語言其出使荒

海中央東西南北岸相去正等方丈方五千里魏

志東夷傳韓在帶方之南東西以海為限南與倭接

方可四千里有三種一曰馬韓二曰辰韓三曰弁韓

辰韓者古之辰國也馬韓在西水經崑崙墟在西

北去嵩高五萬里天台賦赤城霞起而建標

詣絕詣乎絕域也神仙承方丈崑崙言雨露喻帝

眷之隆此段敘張奉使外國事即前詩宮中漢客

星下文能事聞重譯意通鑑天寶九載十月太白

山人王玄翼言見玄元皇帝云寶仙洞有妙寶真相

符命刑部尚書張均等往求得之此蓋垧與同行相

土詩會萃

卷之三

十二

門清議衆儒術大名齊軒冕羅天闕琳瑯識介珪伶
 官詩必誦夔樂典猶稽健筆凌鸚鵡銛鋒瑩鷓鴣友
 于皆挺拔公望各端倪通籍踰青瑣亨衢照紫泥靈
 虬傳夕箭歸馬散霜蹄能事聞重譯嘉謨及遠黎彌
 諧方一展班序更何躋坦說之子故曰相門晉傳
 化隆于上清議行於下清議即月旦評意任昉
 集隆器大名一朝總集七命軒冕蕩蕩左傳服冕
 乘軒楚詞珍翺鳴兮琳瑯詩錫爾介珪箋介圭
 長尺有二寸禮樂志誦六詩習六舞書夔命女
 典樂教胄子庾信宇文順集序章表健筆一付陳
 林後漢書潘岳賦胸突銘鋒爾雅注鷓鴣似鳧而
 不加點潘岳賦胸突銘鋒爾雅注鷓鴣似鳧而
 小膏中瑩刀劍戴嵩詩劍瑩鸚鵡膏後漢史弼傳

陛下信於友于不忍思絕文心雕龍景純仙篇挺
 拔而為俊矣晉虞駿傳孔愉有公才而無公望丁
 潭有公望而無公木莊子終始反覆不知端倪
 漢文帝紀令從官給事官司馬中者得為大父母父
 母兄弟通籍應劭曰籍者為二尺竹牒記其年紀名
 字物色懸之宮門按驗相應乃得入也陸倕新漏
 刻銘靈虬承注陰虫吐喻銅史司刻金徒抱箭曹
 植詩俯身散馬蹄二句言其旦暮出入禁中袁
 淑傳畢能事之效前西域傳越裳重譯獻白雉
 棗據詩庶憑嘉謨高迹可尋書謨明弼諧更何
 躋言無有躋其上者能事二句重美太常卿初讀
 之似重首段意細釋之前敘事此敘木不相襲也○
 此段歷敘太適越空顛躡游梁竟慘悽謬知終畫虎
 常門第才華適越空顛躡游梁竟慘悽謬知終畫虎
 微分是醢雞萍泛無休日桃陰想舊蹊吹噓人所羨
 騰躍事仍賤碧海真難涉青雲不可梯顧深慚鍛鍊

才小辱提攜檻束哀猿叫枝驚夜鵲棲幾時陪羽獵

應指釣璜溪莊子宋人章甫而適越越人斷髮文身無所用之史記相如因病免客游梁

適越游梁借古自况也馬援傳畫虎不成反類狗

也莊子孔子見老聃出語頗回曰丘之道其猶醯

雞乎注襄中蟻蠓也李廣傳贊桃李不言下自成蹊

蹊莊子我騰躍而上不過數仞而下張衡思立詩

超踰騰躍絕世俗飄飄神舉逞所欲十洲記東海

之東復有碧海不鹽苦正作碧色謝靈運詩共

登青雲梯注仙者因雲而升謂之雲梯張協七命

楚之陽劍歐冶所營乃鍛乃鍊萬辟千灌注鍛鍊刻

苦成材之義曲禮長者與之提攜則兩手拳長者

之手淮南子置猿檻中非不巧捷無所肆其能

魏武樂府月明星稀鳥鵲南飛繞樹三匝無枝可依

羽獵賦以諷尚書大傳文王至磻溪見呂望拜之

答曰望鈞得玉璜刻曰姬受命呂佐檢

○此段歷自敘而終以汲引望之也

朱長孺云均必常薦公而不達故有吹噓提

攜等句陪羽獵而指璜溪則終以汲引望之

○○上韋左相二十韻舊書職官志開元元年十

左右丞相天寶元年二月侍中改為左相中

書令改為右相至德二載復舊立宗紀天寶

十三載秋八月文部侍郎韋見素為武

部尚書同中書門下平章事代李希烈

鳳曆軒轅紀龍飛四十春八荒開壽域一氣轉洪鈞

左傳郊子曰我高祖少皞摯之立也鳳鳥適至故紀

于鳥為鳥師而鳥名鳳皇氏曆正也註少皞黃帝子

鳳鳥知天時故以名曆正之官史記註黃帝居軒轅

此章四句起下三
段各十二句首從
朝字昇平叙起
次叙其入相之
次記其平傳品
宜末乃自叙因

易飛龍在天時立宗在位四十二年日四十春舉

成數也前王吉傳躋之在壽之域張華詩洪鈞

上詩會萃 卷之三 十四

窮而有坐於
韋相也

本言會和

陶萬類○此段從朝廷
盛明說起立言有體
霖雨思賢佐丹青憶老臣原註
相公之先人遺風
應圖求駿馬驚代得麒麟沙汰江
餘烈至今稱之
河濁調和鼎鼐新韋賢初相漢范叔已歸秦盛業今
如此傳經固絕倫豫章深出地滄海闊無津北斗司
喉舌東方領搢紳持衡留藻鑑聽履上星辰獨步才
超古餘波德照隣聰明過管輅尺牘倒陳遵豈是池
中物由來席上珍廟堂知至理風俗盡還淳說命若歲大旱
用汝作霖雨見素父湊開元中封彭城郡公累官
太原尹此二句言思良佐而轉憶舊臣之家也曹
植獻文帝馬表臣於先帝世得大宛紫驊馬一匹形
法應圖梅福傳欲以三代之法取當世之士猶以

伯樂之圖求騏驎于市晉孫綽傳沙之汰之瓦礫
在後通鑑梁天監中以郎選不清大加沙汰是時
左相陳希烈以太子太師罷政事故曰沙汰江河濁
漢官儀三公助鼎和味漢韋賢傳本始三年代
蔡義為丞相封扶陽侯史記范睢字叔王稽載入
秦昭王拜為客卿封應侯匡衡傳材智有餘經學
絕倫傳經言見素傳父之經山海經豫章大木
似秋葉冬夏青後漢李固傳北斗為天之喉舌尚
書亦為陛下喉舌北斗斟酌元氣運于四時尚書出
納王命尚書康王之誥畢公率東方諸侯入應門
右顧命註司馬第四畢公頌之時見素以兵部尚
書為相率百官故曰東方領搢紳也七命搢紳濟
濟漢書註搢紳搢笏於紳紳大帶也晉書太康四
年制曰藻鏡銓衡唐書天寶五載見素為吏部侍
郎銓敘平允人士稱之漢鄭崇傳哀帝時為尚書
僕射每見曳革履上笑曰我識鄭尚書履聲文帝
與吳質書王仲宣獨步於詞賦耳茂傳臣聞貧人
女與富人女會績貧人女曰我無以買燭而子之燭

士詩會萃

卷之三

十五

光幸有餘子可分光無損于明魏志管輅喜仰視
 星辰能明天文地理變化之數人號神童錢箋唐
 書肅宗改元至德十月有星犯昴見素言於肅宗曰福
 昴者胡也祿山將死矣帝曰日月可知乎見素曰福
 應在德禍應在刑昴金忌火行當火位昴之昏中乃
 其時也明年正月丙寅祿山其燼乎帝曰賊何等死
 見素曰五行子者視妻所生昴死以丙申金木之妃
 也木火之母也丙火為金子申亦金也二金本同末
 異還以相尅賊始為子與首亂者更相屠戮乎已而
 皆驗漢陳遵傳遵善書與人尺牘主者藏弄以為
 榮倒即傾倒也吳周瑜傳蛟龍得雲雨終非池
 中物也記儒行儒有席上之珍以待聘廟堂二
 句言其致君澤民才傑俱登用愚蒙但隱淪長卿
 以上歷敘左相才地

多病久子夏索居貧回首驅流俗生涯似眾人巫咸
 不可問鄒魯莫容身感激時將晚蒼茫興有神為君

歌此曲涕淚在衣巾楊惲傳足下哀其愚蒙西京
雜記相如素有消渴疾檀弓

子夏曰吾離羣而索居久矣列子鄭有神巫自齊
 來曰季咸知人生死存亡禍福壽夭期以歲月莊
 子孔子再逐于魯削跡于衛窮于齊厄莊
 于陳蔡不容身于天下此段自敘

夜聽許十一誦詩愛而有作鶴曰許十一當
是居五臺學佛

許生五臺宿業白出石壁余亦師粲可身猶縛禪寂
 何階子方便謬引為匹敵離索晚相逢包蒙欣有擊

首叙許精神
 理次言聽許
 誦詩末贊許
 生歸結收聽
 之意

水經註五臺山五巒巍然故謂之五臺此山名為紫
 府仙人居之其北臺之山即文殊師利常鎮毒龍之
 所寶積經若純黑業得純黑報若純白業得純白
 報續高僧傳曇鸞或為巒雁門人家近五臺山年
 未志學便往出家大通中游江南還魏移住汾州北
 山石壁玄中寺今號鸞公岩舊唐書達磨傳慧可

慧可嘗斷其左臂以求法慧可傳璨璨傳道信道信

傳弘忍維摩經有方便慧解無方便慧縛又曰

一心禪寂攝諸亂意應璩詩良遇不可值伸眉路

何階易九二包蒙上九擊蒙以上言許十一伎

佛而公道與誦詩渾游衍四座皆辟易應手看捶鈎

相欵云云清心聽鳴鏑精微穿溟滓飛動摧霹靂陶謝不枝梧

風騷共推激詩出王游衍項羽傳人馬俱驚辟易

于銜應之于轡得之于轡應之于手得之于手應之

于心莊子大馬之捶鈎者年八十矣而不失豪芒

微貫穹昊莊子大洞乎溟滓司馬云自然氣也

項籍傳諸將讐懾莫敢枝梧注小柱為枝大柱為梧

以上形容誦紫燕白趨諸翠駭誰剪剔君意人莫知

詩備極神致耳

人間夜寥聞西京雜記文帝自代來有良馬九匹其

海經中曲之山有獸焉其狀如馬白身黑尾一角虎

爪牙音如鼓其名曰駮食豹可以禦兵莊子我善

治馬燒之剔之蕭子範直坊賦何坊境之寥聞

紫燕二句比其才之駿决末二句言無知音者不勝

浩嘆

戲簡鄭廣文 兼呈蘇司業 源明

唐書蘇源明傳出為東平太守建議廢濟陽郡以縣隸東平名為國子司業

廣文到官舍繫馬堂堦下醉則騎馬歸頗遭官長罵

才名三十年坐客寒無羶賴有蘇司業時時乞酒錢

劉琨扶風歌繫馬高堂下晉書吳隱之為太常以竹篷為屏風坐無羶席朱買臣傳吏卒更乞句之

杜詩會釋 卷之三 十七

本言會和

師古曰乞讀作氣與也

夏日李公見訪

鶴曰按宗室世系表當是李炎

遠林暑氣薄。公子過我游。貧居類村塢。僻近城南樓。傍舍頗淳朴。所願亦易求。隔屋喚西家。借問有酒不。墻頭過濁醪。展席俯長流。清風左右至。客意已驚秋。巢多衆鳥鬪。葉密鳴蟬稠。苦遭此物聒。孰謂吾廬幽。

孰謂幽是反言以見其幽

水花晚色淨。庶足充淹留。預恐樽中盡。更起為君謀。城南即公所居城南韋杜也。韻瑞陶侃客至隣人曰子門有長者車何不延之侃曰不能備禮隣人墻頭送以濁醪隻雞遂成終日懽。古今注芙蓉名荷華一名水花。謝朓詩瑤池曉晚色。此詩極狀夏

日飲酒之樂曰聒而屬鬪鳥鳴蟬其幽可知矣

天育驃騎圖歌

舊注天育廐名按新舊史唐六典會要諸書並無此名

吾聞天子之馬走千里。今之畫圖無乃是。是何意態

雄且傑。鬣尾蕭梢朔風起。毛為綠縹兩耳黃。眼有紫

焰雙瞳方。矯矯龍性含變化。卓立天骨森開張。穆天子傳

天子之馬走千里勝猛獸。緒白馬賦綠蛇衛轂李

白詩啾啾搖綠鬣。說文縹青白色。穆天子傳注

魏時卑鮮獻千里馬白色兩耳黃名曰黃耳。相馬

經眼欲得高睚欲得端光睛欲得如懸鈴紫焰。相馬

白馬賦雙瞳夾鏡兩體協月。五君詠龍性誰能馴

腋欲開。以上言圖。伊昔太僕張景順。監牧攻駒閱

中馬之神駿色態。

只起兩句呼破畫圖以凌直作真馬寫去矣

西樵曰画出神

駿

局緊手鍊金

此方高都護駢馬行皆借題發揮之言現結屬自見學庸

翻說物化奇
一結却是此老習
氣查
何限感慨
語盡之

首叙苑中水草
見良馬所由產
次泛廐中多馬
形驕驕之特異
次極狀在苑飛
揚之態末段借
魚形馬與上龍

本言會和

清峻遂令大奴守天育別養驥子憐神駿當時四十

萬匹馬張公嘆其材盡下故獨寫真傳世人見之座

右久更新張說隴右監牧頌德碑序開元元年牧馬二十四萬匹十三年乃有四十三萬匹上

顧謂太僕少卿兼秦州都督監牧都副使張景順曰

吾馬繁育君之力也對曰帝之力也仲之令也臣何

力之有周禮夏官庾人掌教駢攻駒注攻駒乘其蹄齧者閑之二歲曰駒三歲曰駢梁元帝答齊國

讓馬書價匹龍媒聲齊驥子世說支遁好養馬或問之曰貧道重其神駿梁簡文味美人看畫詩可

憐俱是畫誰能辨寫真此段因畫圖而推言當日養馬并所以畫馬之故年多物化空

形影嗚呼健步無由馳如今豈無腰裏與驕驕時無

王良伯樂死即休裏奴了切○莊子其死也物化瑞應圖懷裏神馬與飛兔同明君

有德則至應劭曰赤喙黑身一日行萬里○此段言年久真馬俱死特存圖畫耳然世豈真無良馬哉特

無王良伯樂耳言外有知己之感以自况也

沙苑行唐六典沙苑監掌牧隴右諸牧牛馬元和郡國志沙苑在同州馮翊縣南十二里東西八十里南北三十里其處宜六畜置沙苑監

君不見左輔白沙白如水繚以周垣百餘里龍媒昔

見渥洼生汗血今稱獻於此苑中駉牝三千匹豐草

青青寒不死食之豪健西域無每歲攻駒冠邊鄙

京兆尹左馮翊右扶風謂之三輔同州漢屬馮翊故曰左輔寰宇記同州白水縣其境東南谷多白

土西都賦西郊則有上囿禁苑繚以周墻四百餘里漢禮樂志天馬徠龍之媒武帝紀元鼎四年

此詩會和卷之三十九

媒相應

本言會看

秋馬生渥洼水中作寶鼎天馬之歌詩駉牝三千
 說文馬七尺為騂詩弗厥豐草此段敘沙苑形
 勝并良王有虎臣司苑門入門天廐如雲屯驕驕一
 馬之多春秋二時歸至尊至尊內外馬盈億伏櫪
 骨獨當御在垆空大有逸羣絕足信殊絕侗儻權奇難具論詩
 矯虎臣西都賦控飛廉入苑門劉表傳雲屯冀
 馬左傳唐成公如楚有兩驕驕焉馬融疏蕭霜雁
 也其羽如練高首修頸馬似之故名唐書尚乘局
 掌內外閑廐之馬總十二閑凡外牧歲進良馬印以
 三花飛鳳之字詩在垆之野趙曰空大存言櫪
 中矧外其數空存不如苑馬之神駿也黃伯仁龍
 馬圖或有奇貌絕足益為聖德而生疇昔也漢禮
 樂志志侗儻精權奇此段單舉驕驕言之備述其
 神駿累累地阜藏奔突往往坡陀縱超越角壯翻同
 之致

見 巨魚指安祿山 是時尾大已

麋鹿游浮深歛蕩龍蠱窟武后紀有山出於新豐雍
 俊上書曰人氣不和而疣贅生地氣不和而地阜出
 坂西京賦窮虎奔突相如哀二世賦登坡陀之長
 賦紛馳迥塲角壯未埒海賦戲廣浮深河東賦
 歛丘蕩巒踴渭躍涇後漢書龐德公曰鴻雁巢於
 高林暮而得所棲龍窟穴于深淵夕而得所宿此
 段極言其飛揚之泉出巨魚長比人丹砂作尾黃金
 概題之正意已盡鱗豈知異物同精氣雖未成龍亦有神公留花門詩
 泉香草豐藜則泉即沙苑之泉也隋園丘歌垂精
 氣御祥鳳朱長孺云此馬浮深之時有丹尾金鱗
 之巨魚出見蓋其精氣相感名以美驕驕之為龍
 媒也末段特借魚賠言所謂詩有外象者此也

○ ○ 驄馬行

卷之三

二十

此詩會粹

鄧公愛而育之命甫製詩

首言質相之不凡
就初見時寫驄
馬顧影驕嘶其
逸態也夾鏡連銜
其雄姿也次言才
力之特殊就初試
時寫駿馬汗朱
汗而被銀鞍此見
其高價盡涇渭
而取此并此見其
真沈末言奇手
尚得大用乃借

馬以頭李

本言會和

鄧公馬癖人共知初得花驄大宛種夙昔傳聞思一
見牽來左右神皆竦雄姿逸態何嘗罕顧影驕嘶自
矜寵隅目青熒夾鏡懸肉駿礮礮連錢動晉書王濟
解相馬又
甚愛之杜預常稱濟有馬癖梁景王七要逸態之
赤兔駿足之驪龍西京賦猛毅鬃鬣隅目高匡
揚雄賦玉石簪岑炫耀青熒舊唐書開元二十九
年二月滑州刺史李邕獻馬肉駿麟臆何遜詩礮
礮衝波白爾雅青驪驪曰驪注色有深淺斑駁如
魚鱗今連錢驄也北史楊休之傳有觸籬之羝羊乘
連錢之驄馬此朝來少試華軒下未覺千金滿高
價赤汗微生白雪毛銀鞍却覆香羅帕卿家舊賜公
取之天廐真龍此其亞晝洗須騰涇渭深夕趨可刷

幽并夜

陶潛詩華軒盈道路
似鹿者直千金
周弘正詩銀鞍耀紫韁

王容歌

香羅鳴珮
蕭白馬賦且刷幽燕
吾聞良驥

老始成

此馬數年人更驚豈有四蹄疾於鳥不與八

駿俱先鳴

時俗造次那得致雲霧晦冥方降精近聞

下詔喧

都邑肯使騏驎地上行穆天子傳入駿曰赤
驥盜驪白義踰輪山

子渠黃駢駟騷耳
天詩賈勇尚先鳴
春秋考異記地生月精為馬月
數十二故馬十二月而生
玉篇騏驎馬黑春
此言求馬之詔方下是馬精氣既異必當騰躍天衢蓋
以况李公也

魏將軍歌

朱云此詩言魏將軍先立功西陲
後統禁軍宿衛絕不及喪亂事祿

世詩會粹

卷之三

二十一

山未反
時所作

將軍昔着從事衫鐵馬馳突重兩銜被堅執銳略西

極崑崙月窟東嶄巖君門羽林萬猛士惡若哮虎子

所監五年起家列霜戟一日過海收風帆說文銜馬勒也

國策吾被堅執銳郭璞崑崙巖崑崙月精水之靈

府長楊賦西歷月窟服虔曰窟音窟月所出也

上林賦嶄巖參差吳子良曰崑崙月窟在西而云

東嶄巖者言將軍略地至西方之極回視崑崙月窟

反在東也漢書天文志北宮玄武虛危危為蓋屋

其南有衆星曰羽林天軍王者象之天風歌安得

猛士守四方越絕書吳王許勾踐行成子胥大怒

目若夜光聲若哮虎魏其列傳薦人或起家至二

千石陸雲詩安得風帆深濯鬚滅過海過青

海也承上畧西極言此段追敘將軍西畧之事

平

生流輩徒蠢蠢長安少年氣欲盡魏侯骨聳精爽緊

華嶽峯尖見秋隼左傳子產曰人生始化曰魄既生魄陽曰魂用物精多則魂魄強是

以有精爽至於神明○此星纏寶校金盤陀夜騎天

駟超天河櫬槍熒惑不敢動翠鞋雲旂相蕩摩校當

○赭白馬賦具服金組兼飾丹雘寶鉸星纏鏤章霞

布註以金組丹雘飾其裝具如星霞之布蓋馬裝也

鮑照詩金銅飾盤陀日照光躒躒唐書食貨志先

是諸爐鑄錢薄鎔破錢及佛像謂之盤陀蓋金銅

相和也史天官書漢中四星曰天駟旁一星曰王

良漢天文志櫬槍妖星熒惑火星子虛賦錯翡翠

翠之葳蕤西京賦棲鳴鳶吾為子歌丁都護酒闌

曳雲旂○此段敘其威神插劍肝胆露鈎陳蒼蒼立武暮萬歲千秋奉明主臨

北詩會粹 卷之三 二十二

江節士安足數

樂府有丁都護歌一曰阿都護宋書
樂志丁都護歌者彭城內史徐達之
為魯軌所殺高祖使督護丁收殯之達之妻高祖
長女也呼昨至閣下自問殮送之事每問輒呼丁都
護其聲哀切後人因廣其曲焉宋武帝丁都護歌督
護北征去前鋒無不平漢書註酒闌言希也謂飲
酒者半罷半在謂之闌漢書郎顛疏披露肝胆書
不擇言晉書鈞陳六星在紫宮中鈞陳後宮也大
帝之正妃也大帝之帝居也漢書北宮玄武虛危
其南有眾星曰羽林天軍古辭上之回千秋萬歲
樂無極漢藝文志有臨江王及愁思節士歌詩四
篇宋陸厥臨江王節士歌節士慷慨髮上衝冠彎弓
掛若木長劍疎雲端朱長孺云漢書景帝廢太子
為臨江王後坐侵廟塹為宮徵入自殺時人悲之故
為作歌愁思節士無考本是二人畧言之故曰及陸
厥合之為一甚誤庚信哀江南賦臨江王有愁思之
歌又因此而相沿耳○此段
酒闌暮景相與暢其豪邁也

後出塞五首

男兒生世間及壯當封侯戰伐有功業焉能守舊丘
名募赴薊門軍動不可留千金裝馬鞭百金裝刀頭
閭里送我行親戚擁道周班白居易上列酒酣進庶羞
少年別有贈含笑佩吳鈞魏文帝樂府男兒居世各
當努力吳志中郎將周
祗乞于鄱陽名募木經注武王封堯後于薊城內
西南隅有薊丘因名薊門木蘭詩西市買馬鞭南
市買轡頭古樂府班白居易上頭曹植詩樂飲過
三爵緩帶傾庶羞吳越春秋闔閭命于國中作金
鈞令曰能為善鈞者賞百金有人殺其二子以血爨
金成二鈞獻之王曰何以異于眾鈞乎鈞師呼二子
名吳鴻扈稽我在此王不知汝之神也聲絕于口兩
鈞俱飛着父之胸吳王大驚賞之百金吳都賦吳鈞

此記應募之事上
八送軍者喜於立
功下送行者壯
其行色德明皇
蹟武無厭而邊將
喜功習俗尚武所
由來也前為徵秦
既之兵赴交河而作
後為徵東都之兵
赴薊門而作前是
奇師貪功于此羞
後是補山搆福於
契丹

上六薄暮景事
下六扣中情景上
言軍容之整肅
下言軍令之森
嚴

此譏邊將喜功
生事蓋逢君
之意也

養馬貽患
窺見一班

本言會和

越棘純鈞湛虛 通鑑王猛謂慕容垂曰今當遠別
何以贈我使人覩物思人垂解佩刀贈之○後出塞
與前出塞詩各不同前出塞其詞悲後
出塞其詞激 此初應募別親友之作

朝進東門營暮上河陽橋落日照大旗馬鳴風蕭蕭
平沙列萬幕部伍各見招中天懸明月令嚴夜寂寥
悲笳數聲動壯士慘不驕借問大將誰恐是霍嫫媯
水經注穀水又東屈而逕建春門石橋下卽上東門
寰宇記上東門洛陽東面門也後又改爲東陽門
元和郡國志河陽浮橋駕黃河爲之以船爲脚竹籬
亘之 荆軻歌風簫簫兮易水寒 季陵書胡笳互
動牧馬悲鳴 王褒碑文軍中罷戰無廢雅歌壯士
志驕時觀投石 此句反用 高帝紀王問魏大將
誰也○此首途中
作歸美王將之嚴

古人重守邊今人重高勲豈知英雄主出師亘長雲
六合已一家四夷且孤軍遂使貔虎士奮身勇所聞
拔劍擊大荒日收胡馬羣誓開玄冥北持以奉吾君
史記李陵長思奮不顧身以徇國家之急 帝王世
紀顧頊以水承金位在北方其神玄冥○此連下首
咏軍中
之事

獻凱日繼踵兩蕃靜無虞漁陽豪俠地擊鼓吹笙竽
雲帆轉遼海稷稻來東吳越羅與楚練焰耀輿臺軀
主將位益崇氣驕凌上都邊人不敢議議者死路衢
周禮大司樂王師大捷則令奏凱樂 舊唐書北狄
傳奚與契丹兩國常遞爲表裏號曰兩蕃新書安祿

北詩會辭

卷之三

二十四

山傳天寶元年柳蕃渤海黑水四府經略使四載
奚契丹殺公主以叛祿山幸邀功肆其侵起兵擊之
八月給契丹諸酋大置酒毒焉既酣悉斬其首先殺
數千人獻馘闕下通鑑十三載祿山奏擊破奚契丹
虜其王李日越十四載奏破奚契丹祿山事跡祿山
誘降阿不思部執其男女一萬口送于京師左
思詩北里擊鐘鼓南里吹笙箏廣成頌方餘皇連
旗舟張雲帆施蜺幟杜詩博議昔遊詩幽燕盛用
武供給亦勞哉吳門轉粟帛泛海凌蓬萊與雲帆轉
遼海稷稻來東吳皆記天寶間海運事也海運始
于隋大業中北史來護兒傳遼東之役護兒率樓船
指滄海入自淇水時護兒從江都進兵則當出成山
大洋轉登萊向遼海也唐書越州土貢花文寶花
等羅左傳楚使鄧廖帥組甲三百被練三千以侵
吳注組甲漆甲為組文被練練文沈約詩朱光浮楚
練沈約詩綠幘文照耀左傳士臣阜阜臣與與
臣隸隸臣僚僚臣僕僕臣臺唐書天寶十三載祿
山奏前後立功將士請超三資告身仍望好寫于是

末句承故里
空村

紹授將軍五百餘人中郎將三千餘人唐書天寶七
載祿山賜鐵券封柳城郡公九載進爵東平郡公
西都賦作我上都祿山事跡祿山自歸范陽逆節
漸露使者至稱疾不迎成備而後見之無復臣禮或
言祿山反者玄宗必縛送之道路相且無敢
言者。此首直刺將驕而叛決之勢已成

我本良家子出師亦多門將驕益愁思身貴不足論

躍馬二十年恐辜明主恩坐見幽州騎長驅河洛昏

中夜間道歸故里但空村惡名幸脫免窮老無兒孫

李廣傳廣以良家子從軍擊胡左傳晉政多門
出師多門言所事之主多也史記宋義曰戰勝而
將驕卒惰者敗蔡澤傳躍馬疾驅四十年足矣
恩李陵書陵雖孤恩漢亦負德江淹詩青紫明主
恩祿山事蹟祿山養同羅奚契丹八千餘名曳落
河又畜單于護真大馬習戰者數萬匹十四載遂起

兵反馬步相兼二十萬鼓行而西袁紹與公孫瓚
書其惡名以速朽忘令德之久長惡名從逆之名

也樓護傳窮老託身于我

○此詩為不從逆者而發宋長孺云玄宗季年哥舒翰貪功于吐蕃安祿山

後出塞為祿山發也

贈田九判官梁丘

舊唐書哥舒翰討祿山以田梁丘為御史中丞充行

軍司馬軍政皆委焉

崆峒使節上青霄河隴降王欵聖朝宛馬總肥秦苜

著將軍只數霍嫖姚陳留阮瑀誰爭長京兆田郎早

見招麾下賴君才竝美獨能無意向漁樵使節指哥

周禮

地官掌邦國之使節梁武帝爭業賦郢州剋定江

州降欵唐書哥舒翰傳天寶十二載秋翰領河西

節度擊吐蕃悉收九曲部落王思禮傳十三載吐蕃

谷渾蘇毗王欵塞詔翰至磨環川應接之漢書大

宛馬嗜苜蓿上遣使者持千金請宛馬采苜蓿種之

離宮又霍去病再從大將出塞為嫖姚校尉荀悅

漢記嫖姚作票鷁鳥名因以名官取其輕捷也魏

志陳留阮瑀字元瑜太祖辟為軍謀祭酒管記室

三輔决錄田鳳為郎容儀端正入奏事靈帝目送之

因題柱曰堂堂乎張京兆田郎左思詩馮公豈不

偉白首不見招史記正義麾大將之旗何遜詩

誰肯進漁樵首四句言哥舒翰五六美梁丘末二

句因梁丘之能薦才而公望其汲引也上青霄哥

舒入朝也其入朝而吐蕃納欵耳吐蕃既欵則宛馬

西來而威聲過於嫖姚矣下方說田

送蔡希魯都尉還隴右因寄高三十五書記

原註時哥舒入奏勒蔡子先歸 舊唐書諸府折衝都尉各一人左右果毅都尉各一人每歲季冬折衝都尉率五校之屬以教其軍陣戰鬪之法 史天寶十四載春哥舒翰入朝道得風疾遂留京師故蔡都尉先歸而公送之 時適充翰府掌書記

蔡子勇成癖彎弓西射胡健兒寧鬪死壯士耻為儒

官是先鋒得材緣挑戰須身輕一鳥過槍急萬人呼

吳志孫權與所厚健兒共乘一船 陳琳樂府男兒寧當格鬪死 漢書註挑戰擣燒敵求戰也 身輕二句甚言其敏捷之概 晚唐杜牧詩射鵬都尉萬人敵黑哨將軍一鳥輕本此 以上盛稱都尉才勇

雲幕隨開府春城赴上都馬頭金匿匿馳背錦模糊

匿如答切 吳邁遠詩春城起風色 上都切指西京說 鮑照白紵歌彫屏匿匣組帳紉韻會匿匣周

繞貌蓋言金絡馬頭其狀密匝也 唐書哥舒翰在隴右每遣使入奏常乘白橐駝日馳五百里 趙曰 匿匣模糊皆方言 此段 咫尺雪山路歸飛青海隅

上公猶寵錫突將且前驅

元和郡國志雪山在瓜州不消南連吐谷渾界 翟方進傳春秋之義尊上公謂之宰 晉書職官志太傅太保皆為上公 此段言翰留京師而 漢使黃河遠涼州白麥枯 因君問消息

好在阮元瑜

荆楚歲時記武帝令張鷟使大夏尋河 隴西記諸州深秋採白麥釀酒 通鑑高力士宣上皇誥曰諸將士各好在 白居易詩好在李使君 好在乃存問之詞 河遠言其地麥枯言其時黃河之遠漢使不易輕到今當麥枯之時都尉有此行故一寄消息以問高耳 高是時掌書記故以元瑜比之

故武衛將軍挽詞三首

唐書左右武衛大將軍各一員將軍各一員掌統領宮禁警衛之法

出於田橫之門人挽柩而行因謂之挽歌

首章記初喪情

事上四言身歿可

哀下四言功存足

述無戰世際承

平勒銘立碑墓

道跡閑褒封後

望誰青史簡足

傳也

次章憶生前忠

勇承上思感發

王者今無戰書生已勒銘封侯意踈闊編簡為誰青

諸葛亮與步騭書僕前軍在五丈原

赤而芒角自東北往西南投於諸葛亮營俄而亮卒

吳都賦舜禹精靈留其山阿

鍾會論蜀文王者

破北單于稽落山命中護軍班固作燕然山銘勒石

紀功後漢吳祐傳殺青簡寫書註殺青以火炙簡

令汗取其青易書復不蠹

志雖不得遂而簡編為青聊可慰耳

舞劍過人絕鳴弓射獸能鈇鋒行愜順猛噬失躑騰

前鼂錯傳皇太子材智高奇馭射伎藝過人絕遠

家語子路曰願得白羽若月赤羽若日

謂石勒曰用兵貴神速勿後時也

至今二字點出挽字意

首四句相頂法

下會膳止有千夫見以孤軍轉鬪又值黃河十月塞

外苦寒當此冰堅難度之時而能橫行沙漠之外其

神速不誠可稱哉

哀挽青門去新阡絳水遙路人紛雨泣天意颯風颺

三輔黃圖長安城東出南頭第一門曰霸城門民見

其門青色因名曰青城門前漢書註霸城門民間所

謂青門也

京兆阡原涉慕之起父冢表曰南陽阡人不肯從曰

三章想死後餘
威承上惜精靈
上言歸柩堪傷
下言建功猶在

原氏阡 阡墓表也 水經注 絳水出絳山西北流 注於澮 應劭曰 絳水出絳縣西南 曹植誄 延首嘆 息雨泣交頤 爾雅 風從下上曰飈 光武紀註 大 將軍營有五部 三校尉部下有曲曲有軍候一人 晉載記 苻堅與苻融登城而望 王師見將士精銳曰 此亦勃敵也 漢書 匈奴傳 南有大漢 北有強胡 胡 者天之驕子 通鑑 燕梁琛謂苻堅曰 吳王 垂雄畧冠世 折衝禦侮 大樹暗用馮異事

去矣行 劉琨詩 去矣若雲淨

君不見鞞上鷹一飽即飛掣焉能作堂上燕銜泥附

炎熱 東方朔傳 董君綠幘傳鞞 韋昭曰 鞞形如射鞞 以縛左右手 鮑照詩 昔如鞞上鷹 今似檻中猿

登見曹公言待將軍譬如養鷹 飢則附人飽則颺去 四語興也 亦此也不附炎熱殊多感慨 野人曠蕩無

靦顏豈可久在王侯間未試囊中餐玉法明朝且入

藍田山 靦音腆 陸機嘆逝賦 雖蒙曠蕩臣獨何顏 預居長安 美古今餐玉之法 乃採訪藍田 掘得若環

壁雜器者大小百餘 皆光潤可玩 預乃椎七十枚為 屑食之 長安志 藍田山在長安縣東南三十里 一 名覆車山 其山產玉 亦名玉山 三秦記 玉之美者曰 球 其次曰藍 以 地出美玉故名

官定後戲贈 原註 時免河西尉為右衛率府 兵曹 戲贈公自贈也 晚唐人

自貽自贈 等題本此

不作河西尉 淒涼為折腰 老夫怕趨走 率府且逍遙 醜酒須微祿 狂歌託聖朝 故山歸興盡 回首向風飈

方官未定之時公贈崔學士詩云故山多景物欲整還鄉旆今官已定無復歸山之興唯有臨風迴首耳

奉同郭給事湯東靈湫作

同和也湯東驪山温湯之東湫龍

所居靈湫水池名

東山氣濛鴻宮殿居上頭君來必十月樹羽臨九州

東山驪山也述征記長安東則驪山西則白虎源淮南子未有天地之時濛鴻溷洞莫知其門唐書

有宮在驪山貞觀十八年置咸亨二年始名温泉宮

天寶十載更温泉曰華清宮治湯井為池環山列宮

室古樂府夫婿居上頭長安志開元後玄宗每

歲十月幸温湯歲盡而歸詩設業設虞崇牙樹羽

也樹羽立羽葆蓋陰火煮玉泉噴薄漲巖幽有時浴

也此段頌起語

赤日光抱空中樓閩風入轍跡曠原延冥樓

海賦陽冰不治

陰火潛然陰火言温泉不因火而自温若煮者然

陸機詩玉泉涌微瀾吳都賦噴薄沸騰山海

經日拂於扶桑出於暘谷浴於咸池何遜詩赤日

下城闥長安志驪山有觀風樓羯鼓樓十洲記

崑崙三角其一角正北曰閩風巖其一角正西名曰

玄武堂其一角正東名曰崑崙宮穆天子傳六師

之人畢至於曠原又自西王母之邦北至於曠原

之野飛鳥之所解羽千九百里此段敘列温泉之

勝

沸天萬乘動觀水百丈湫幽靈斯可怪王命官屬

休初聞龍用壯擘石摧林丘中夜窟宅改移因風雨

秋倒懸瑤池影屈注滄江流味如甘露漿揮弄滑且

柔蕪城賦歌吹沸天穆天子傳夫戎觴天子於當

水之陽北風雨雪天子以寒之故命王屬休初

聞言聞之昔日易大壯九三小人用壯長安志

湯泉水在漢陰盤縣故城東門外去昭應十五里貞

土寺會萃

卷之三

三十

觀中乘輿將自東門入時水暴漲平岸見物狀如猪
 當土門卧命有司致祭其物起向北因失所在開元
 八年冬乘輿自南入至半城黑風從東北角起倏滿
 城從官相失上策馬踰城下至渭川雲氣稍解悵然
 還宮天台賦序或倒影於重溟晉五行志御路
 楊歌汝非皇太子那得其露漿江賦揮弄灑珠
 丙則其旨柔滑此段言游翠旗淡偃蹇雲車紛少
 温泉之後而轉得靈湫之勝
 留簫鼓蕩四溟異香泱泱淨鮫人獻微綃曾祝沉豪
 牛七發旌旗偃蹇廣雅偃蹇天矯也楚詞乘回風
 兮載雲車張協詩雨足灑四溟上林賦過乎
 泱泱之野任昉述異記鮫人即泉先也又名泉客
 南海出鮫綃紗泉先潛織一名龍紗其價百餘金以
 為服入水不濡穆天子傳天子大朝於燕然之山
 奉璧南面曾祝佐之祝沉牛馬豕羊註曾猶重也
 又文山之人歸遺乃獻良馬十四駟天子與之豪馬
 豪牛尾狗豪羊以三十祭文山註豪猶髭也此段

言玄宗祭致靈湫其儀禮之盛如此百祥奔盛明古先莫能儔坡陀金

蝦蟆出見蓋有由至尊顧之笑王母不遣收復歸虛

無底化作長黃蚪匡謬正俗坡陀猶言靡迤耳唐

五行志載蝦蟆色如金或云驪山上有古碑載之

張衡靈憲羿請不死之藥於西王母嫦娥竊之奔月

是為蟾蜍王母句跟蝦蟆化為黃蚪玉篇蚪無角龍俗

作蚪此段言蝦蟆化為黃蚪即上云百祥意正見

靈也飄飄青瑣郎文采珊瑚鉤浩歌淥水曲清絕聽

者愁漢舊儀給事黃門侍郎每日暮向青瑣門拜謂

纂典記相如見枚叔文稱曰如珊瑚之鉤璠璵之

淥水古曲名此段極贊郭給事詩也結還奉同

二字淥水曲亦不空下暗貼靈湫如岑參和雪後早

上寺會卒 卷之三 三十一

本詩會釋

朝詩聞道仙郎歌白雪之類補註陸雲與兄平
原書昔日讀楚詞意不大愛頃日視之實自清絕

九日楊奉先會白水崔明府長安志奉先縣西南至京兆府

二百四十里唐書白水縣屬左馮翊同州

前循吏傳議曹王生謂龔遂曰明府且止願有所白明府本謂太守唐直屬令矣

今日潘懷縣同時陸浚儀坐開桑落酒來把菊花枝

天宇清霜淨公堂宿霧披晚酣留客醉鳧舄共差池

晉潘岳傳岳棲遲十年出為河陽令轉懷令陸雲傳雲以公府掾為太子舍人出補浚儀令月令廣

義晉宣帝時羗人獻桑落酒九日以賜百官飲水經注河東郡民劉白墮采挹河流醞成芳酎熟於桑落

之辰故名陶潛詩昭昭天宇濶詩躋彼公堂後漢書王喬為葉令入朝數帝令太史侯望言有雙

霜霧一聯雖云
即景亦見三君
之外肅清而中
洞達

鳧飛來乃舉網張之但得雙舄詔上方診視則四年中所賜尚書官屬履也詩燕燕于飛差池其羽

領聯事
頸聯景

白水明府舅宅喜雨得過字

吾舅政如此古人誰復過碧山晴又濕白水雨偏多

精禱既不昧歡娛將謂何湯年旱頗甚今日醉弦歌

殷本記湯時大旱禱於桑林謝靈運詩弦歌愧言子

橋陵詩三十韻因呈縣內諸官舊唐書開元四年十月葬

睿宗於橋陵新書橋陵在奉先縣西北三十里豐山舊唐書奉先縣本同州蒲城縣以

管橋陵改為奉先開元十七年制官員同赤縣縣內諸官即此

上詩會釋

卷之三

三十二

此章前四段各
八句後二段各十
四句首記山陵之
潤大次記寢殿而
及守陵之事次
記醒孝而及感
應之符次記山川
形勝而並叙政
縣之由次贊美
縣內諸公末叙
家說海涼也

先帝昔晏駕茲山朝百靈崇岡擁象設沃野開天庭
卽事壯重險論功超五丁坡陀因厚地卻略羅峻屏
雲闕虛冉冉松風肅泠泠石門霜露白玉殿莓苔青
宮女晚知曙祠官朝見星空梁簇畫戟陰井敲銅瓶
中使日相繼惟王心不寧豈徒卹備享尚謂求無形
孝理敦國政神凝推道經瑞芝產廟柱好鳥鳴巖扃
高嶽前崔嵬洪河左澄澗金城蓄峻趾沙苑交迴汀
未與輿區固川原紛渺冥居然赤縣立臺榭爭岑亭
漢書宮車晏駕註天子初崩臣子之心猶謂宮車晚
出北齊大禘歌百靈竦聽萬國咸仰招魂象設

居室靜安間些註象法也言爲君造設屋宇法象舊
廬國策蘇秦說惠王曰秦地沃野千里蜀都賦
檣蒸揆天庭易習坎重險也天台賦履重險而踰
阪羣陽國志蜀有五丁力士能移山舉萬鈞每一
王死輒爲立大石長三丈重千鈞爲墓志東京賦
豈徒踟高天躋厚地而已哉世說元帝欲舍明帝
而立簡文帝逆遣傳詔周侯未悟卽却畧下塔古樂
府却畧再拜跪却畧乃退却之義顏延之詩松
風遵路急婕妤賦房櫳虛兮風泠泠江徵讓婚
表夕不見晚魄朝不見曙星二語言廟宇深嚴故
失朝暮之次庾丹詩銅瓶素絲纒舊書天寶十
載正月太廟置內官供酒掃諸陵廟晉武帝紀吳
至以孟仁守丞相奉法駕東迎其父文帝神于明陵
中使相繼奉問起居詩王心載寧此借字句反
用記備物之享唐六典凡朔望元正冬至寒食皆
修享於諸陵若橋陵則日獻羞焉曲禮視於無形
聽於無聲沈炯陳情表刑于四海弘此孝理莊
子其神凝舊書天寶十四載願御註老子道德經
上詩會粹 卷之三 三十三

木言

并義疏於天下舊唐書天寶七載三月大同殿柱

產玉芝八載六月又產玉芝此云產廟柱蓋橋陵亦

有之也高嶽謂華山子虛賦隆崇嶺峯水經

注河水又南逕蒲城東魏都賦滢滢水回旋貌過秦論

關中之固金城千里魏都賦魏都賦魏都賦魏都賦魏都賦

亭南樓期此四句乃二句相對法變格也江淹詩岌

歷敘橋陵細分之首八句山川之濶大次八句官殿

之深遂次八句言其孝并孝思之所感次入官屬果

句舉陵之左右前後言之見與官殿無異也官屬果

稱是聲華真可聽王劉美竹潤裴李春蘭馨鄭氏才

振古啖侯筆不停遣詞必中律利物常發矧綺繡常

展轉琳瑯愈青熒側聞魯恭化秉德崔瑗銘太史侯

鳧影王喬隨鶴翎官屬即縣內諸官吳志虞翻以

所注易示孔融答書曰延陵之知

樂吾子之六帖裴子能補鄂縣尉以文學知名同列李朝隱

程文阮藉詩二子贈嘉詩馥如幽蘭馨沈約齊安

廢陸碑振古莫儔啖侯疑即啖助唐書啖助字叔佐

趙州人後徙關中淹該經術天寶末調臨海尉丹陽

主簿秩滿屏居其足疏糗善為春秋考三家短長縫

綻漏缺號集傳凡十年乃成鸚鵡賦序筆不停綴

新發於矧西都賦琳瑯青熒顏師古註色青而有

光熒也後漢書魯恭為中牟令專以德化為理不

任刑罰又崔瑗舉茂才為汲令作座右銘列仙

傳王子喬周靈王太子晉也七月七日乘白崔于緱

氏山頭舉手謝時人數日而去此段深美縣內諸

官繳完朝儀限霄漢客思迴林垆轅軻辭下杜飄飄

凌濁涇諸生舊短褐旅泛一浮萍荒歲兒女瘦暮途

涕泗零主人念老馬解署容秋螢流寓理豈愜窮愁

醉不醒何當擺俗累浩蕩乘滄溟古詩輶軻長苦辛

在長安縣南一十五里其城周三里涇水在長安

之北公自杜陵往奉先故渡此水任昉表臣本自

諸生家承素業傅玄歌浮萍本無根非水將何依

荒歲謂天寶十三載秋霖關中大飢說文自目

曰涕自鼻曰泗韓詩外傳田子方出見老馬於道

喟然嘆曰少盡其力老棄其身仁者不為也束帛贖

之虞世基詩德璉傷

流寓○此報關山敘

