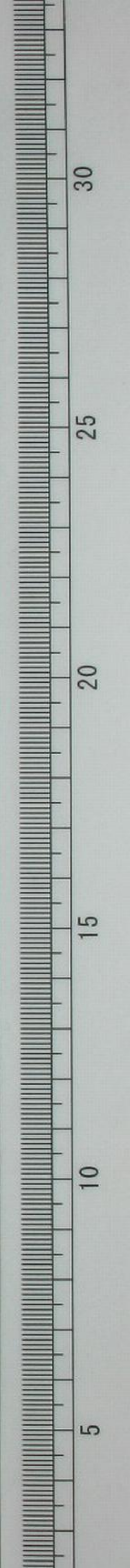


土岐文庫
文庫17
W117
1



文庫 17
W117
1

滄陽張上若先生遺書

杜詩註解

讀書堂藏板

讀書堂藏板

010185191767

淡陽張上若先生遺書

杜詩註解

杜詩註解



序

宋以前注杜詩者亡慮數百家今不盡見見於蔡夢弼草

江陽陳



堂詩箋跋者自樊晃以下塵三十餘家然亦多淆譌不塵
蘇注之偽如朱子所云也大抵諸家注杜有二病曰撫實
之病曰鑿空之病撫實者謂子美讀書萬卷用字皆有据
依摭撫子傳稗史務為汎濫至無可援證或偽摭故事以
實之鑿空者謂少陵號詩史又謂一飯不忘君每一字一
句必有寄託乃穿鑿單辭傳會時事而曲為之說而所為
深刺隱詢往往陷少陵於險薄而不自知撫實者疑悞後

生鑿空者矯誣前賢其病則均故曰注詩難注杜詩尤難
至於杜詩有評有批點自劉辰翁須溪始顧劉亦無注元
大德間有高楚芳者始稗刻須溪評點又刪存諸家注附
之頗稱善本須溪子尚友爲之序余見今千家注本凡分
注句下或綴篇下而不著姓氏者悉屬劉評第刊落圈點
耳須溪評點有意致猶爲近古而近日虞山錢氏日以一
知半解要非定論善乎考亭之言曰杜詩佳處有在用事
造語之外者惟虛心諷咏乃能見之知言哉溘陽張太史
上若先生壯歲成進士讀中祕書澹於仕宦林居二十餘
年以著述自娛尤者讀杜自言於是書起己丑迄癸丑閱
二十四寒暑五易稿而成蓋用心之勤如此公旣歿公子
閣學公奉

簡命視學江南將出是書雕板行以序屬余余受而讀之
原註能疏濬千家之躑躅棄瑕而存瑜評點往往獨標新
雋閒亦攸助以近代諸名人可謂稗諸家之長而擅其勝
者韓愈氏有言用功深者其收名也遠則是書之傳亡疑
往時須溪評杜有盛名更元明三四百年學者多宗焉子
尚友能繼其學吳澂稱其文謂辰翁奇詭變化尚友浩瀚

37(6698)
演逸皆能成一家言今觀太史公是書不啻方駕須溪而
上之而閣學公方以文章經濟爲時名臣尤非尙友可跂
及烏虜盛矣憶太史公出先文康門有世講之好余又與
閣學公同官江左幸得以文字之役挂名末簡與有榮焉
乃不辭而爲序康熙戊寅如月之朔商丘宋學謨

先大夫批註杜集卷末遺筆

杜詩不易解亦不易讀余向未遑及今夏以長洲許君自
昌校刻千家註披閱一過心目爽然似有所得覺諸家句
圈節取各以其意窺杜於杜無與也杜詩真切深厚直接
三百篇非復風雲月露可擬因筆之己丑七月十六日燈
下書

甲辰十月十五日辰刻閱完杜詩全部回憶己丑南城樓
居閱此忽忽十五年悟地通塞大有區別人信不可以不
學夫又不獨此一事也○杜氏世系編年乃癸巳從同館

借輯者回首長安閱一紀矣甲辰十月廿三日記

戊申十月十五日戌刻杜詩二十卷重註一過不獨其佳者知之卽其間疑字悶句亦漸豁然合脩遠五七律註孝轅註及文莊舊註叅以己意酌裁楮上解悟較多因知杜詩情景獨真而學之淹博又足以運之正容易索解人不得第余今年十月十五較甲辰十月十五人事之變精力之衰已大有閒向後可知行年四十八而氣衰如此爲之三歎○兩次閱完適符月日亦數也

余謂三百篇後卽當接以杜詩不獨六朝不足貴卽漢魏亦體高而義未粹也太白豪逸處固勝至於切中人情物理則視有天淵之別未可相擬○三百篇興觀羣怨事父事君鳥獸草木之義惟杜詩備

庚戌閏二月廿七日薄暮照錢牧齋註又閱杜一匝疑者解十之九不特知其用意佳處卽率筆晦筆具得其故時余無名指拘攣未暢生平別無嗜好則亦以讀書遣悶養疴可耳附記

癸丑十一月廿二日亥刻對方甦菴評閱杜詩一過兼採朱長孺杜註疑難盡豁此後但玩其妙境可也時端兒已

林詩言解卷之三
四
詩言堂
鄉薦而余指疾已愈

先大人幼承 司馬公庭訓就傅後耽心墳典性無他
好已丑捷南宮壬辰登第選館淡於宦情里居二十餘
年絕跡戶外曉起卽靜坐書齋討究詩古文辭手不停
披常歷丙夜不寐如是者寒暑罔闕左傳史記莊騷兩
漢皆批註數過今各有藏本謹先校杜詩一種劄劂問
世其闕甲乙評註悉遵遺筆許君所輯原註亦皆經丹
墨黜黜稍節複冗仍存之以誌不忘海內不乏鉅眼定
能知評繹苦心也嗚呼愧紹箕裘音容久隔敬瞻手澤

能無法然 肯

康熙三十六年丁丑季冬朔十日男榕端百拜謹識

杜工部詩史舊集序

王洙原叔

敘曰杜甫字子美襄陽人徙河南鞏縣曾祖依藝鞏令祖
 審言膳部員外郎父閑奉天令甫少不羈天寶中獻三賦
 召試文章授河西尉辭不行改右衛率府胄曹天寶末以
 家避亂鄜獨轉陷賊中至德二載竄歸鳳翔謁肅宗授左
 拾遺詔許至鄜迎家公生平得意明年收京扈從還長安
 房琯罷相甫上疏論琯有才不宜廢免肅宗怒貶琯邠州
 刺史出甫為華州司功屬關輔饑亂棄官之秦州又居成
 都同谷自負薪採椶舖糲不給遂入蜀卜居成都浣花里

復適東川久之名補京兆府功曹以道阻不赴欲如荆楚
 上元二年聞嚴武鎮成都自閬擊家往焉武歸朝廷甫浮
 遊左蜀諸郡往來非一武再鎮兩川奏為節度叅謀檢校
 工部員外郎賜緋武蓋公之知已永泰元年夏武卒郭英乂代武
 崔旰殺英乂楊子琳柏貞節舉兵攻旰蜀大亂甫逃至梓
 州亂定歸成都無所依乃泛江遊嘉戎次雲安移夔州大
 曆三年春下峽至荆南又次公安入湖南泝沅湘流遊衡
 山寓居耒陽嘗至嶽廟阻暴水旬日不得食耒陽聶令知
 之自具舟迎還五年夏一夕醉飽卒年五十九觀甫詩與

唐實錄猶槩見事迹比新書列傳彼為躡駁原註傳云召試京兆兵曹

而集有官定後戲贈詩注云初授河西尉辭改右衛率府
 曹曹傳云遁赴河西謁肅宗於彭原而集有喜達行在詩
 註云自京竄至鳳翔傳云嚴武卒乃遊東蜀依高適既至
 而適卒按適自東川入朝拜散騎常侍乃卒又集有忠州
 聞高常侍詩傳云扁舟下峽未維舟而江陵亂乃遊襄
 衡而集有居江陵及公安詩至多傳云甫永泰二年卒而
 集有大曆五年正月追酬高蜀州寄詩及別題大曆年者
 數篇須溪先生云甫詩最可考而舊史疏略至此他不可
 考奈何甫集初六十卷今秘府舊藏通人家所有稱大小集
 者皆亾逸之餘人自編撫非當時第敘矣故諸詩第約略知為何時作若

拘年分題蒐哀中外書凡九十九卷原註古本二卷蜀本反屬牽強

樊晃序小集六卷孫光憲序二十卷鄭文寶序少除其重
 陵集二十卷別題小集二卷孫僅二卷雜編三卷

復定取千四百有五篇凡古詩三百九十有九近體千有六起太平時終湖南所作視居行之次與歲時為先後分十八卷又別錄賦筆雜著二十九篇為二卷合二十卷意茲未可為盡他日有得尚圖益諸寶元二年十月翰林學士兵部郎中知制誥史館脩撰王洙原叔記

杜工部詩後集序

王安石

序曰予考古之詩尤愛杜甫氏作者其辭所從出一莫知窮極而病未能學也世所傳已多計尚有遺落思得其完而觀之每一篇出自然人知非人之所能為而為之者惟其甫也輒能辨之予之令鄞客有授予古之詩世所不傳者二百餘篇觀之予知非人之所能為而為之實甫者其文與意之著也然甫之詩其完見於今者自予得之世之學者至乎甫而後為詩不能至要之不知詩焉爾不惟取法乎上亦以杜詩義蘊弘濶直接三百嗚呼詩其難惟有甫哉自洗兵馬下序而次之以示知甫者且用自發焉皇祐壬辰五月日臨川王安石序

成都草堂詩碑序

胡宗愈

序曰草堂先生謂子美也草堂子美之故居因其所居而

號之曰草堂先生先生自同谷入蜀遂卜成都浣花江上
萬里橋之西爲草堂以居焉唐之史記前後抵梧先生至
成都之年月不可考其後先生寄題草堂云經營上元始
斷手寶應年然則先生之來成都殆上元之初乎嚴武入
朝先生送武至巴西遂如梓州蜀亂乃之閬州將遊荆楚
會武再鎮兩川先生乃自閬州挈妻子歸草堂武辟先生
爲參謀武卒蜀又亂先生去之東川移居夔州遂下荆渚
泝沅湘上衡山卒於耒陽先生以詩鳴於唐凡出處去就
動息勞佚悲懽憂樂忠憤感激好賢惡惡一見於詩讀之

可以知其世學士大夫謂之詩史其所遊歷好事者隨處

刻其詩於石

近日詩家亦無時無地不詩然不能傳寫情事一味憑空妄擬不樂而笑無病而呻豈有

真

詩及至成都則闕然先生之故居松竹荒涼略不可記今

丞相呂公鎮成都復作草堂於先生之舊址繪先生之像
於其上宗愈假符於此乃錄先生之詩刻石置於草堂之
壁間先生雖去此而其詩之意有在於是者亦附其後庶
幾好事者於以考先生去來之迹云元祐庚午資政殿學
士中大夫知成都軍府事胡宗愈序

杜工部草堂詩箋跋

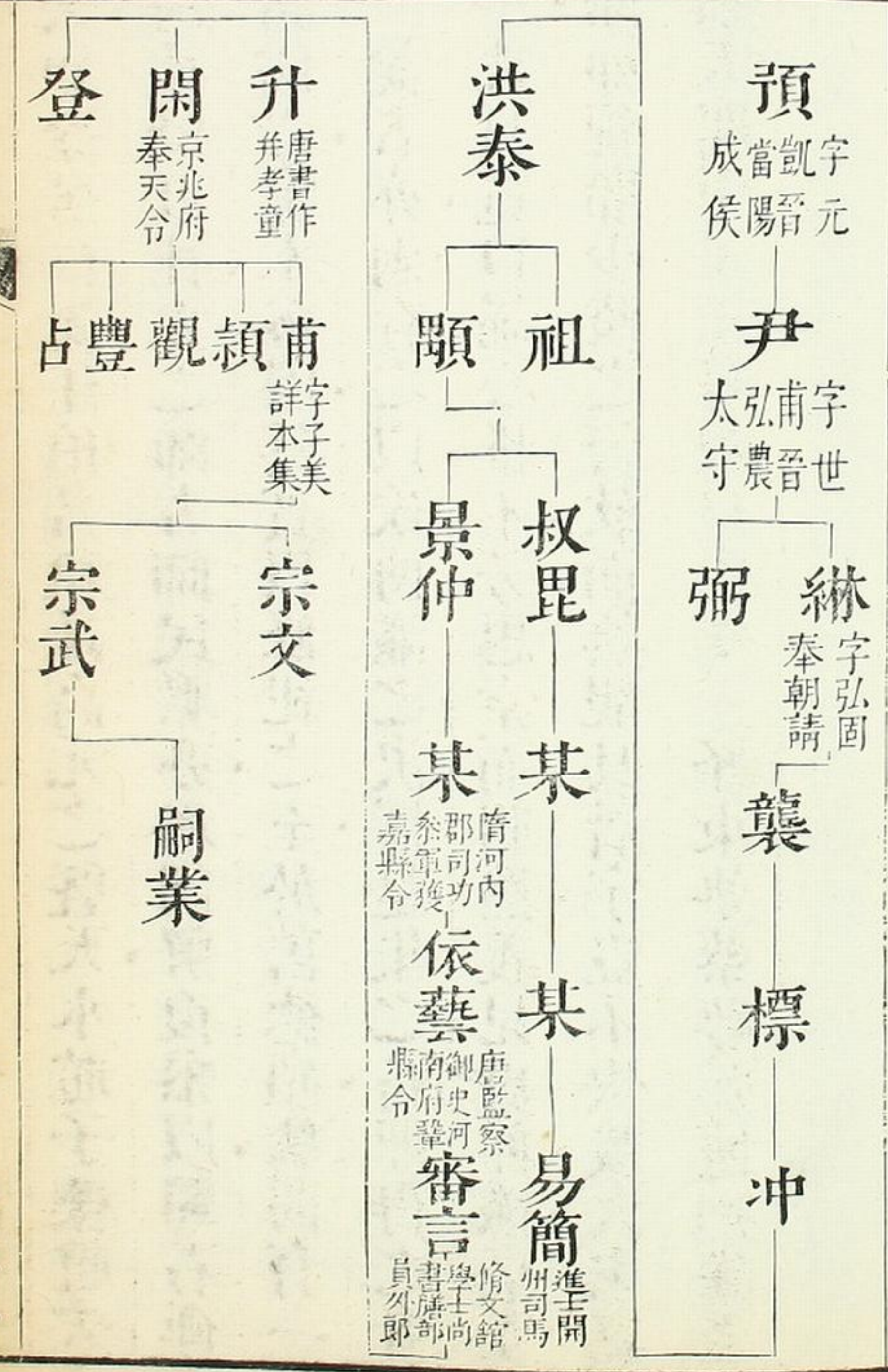
蔡夢弼

少陵先生博極羣書馳騁今古周行萬里觀覽謳謠發為歌詩奮乎國風雅頌不作之後比興相侔哀樂交貫掄揚敘述妙達乎真機美刺箴規該具乎衆體自唐迄今餘五百年為詩學之宗師家傳而人誦之故元微之誌其墓曰詩人以來未有如子美者信斯言矣自宋以來明明以杜當謂曲况我國家祖宗肇造以來設科取士詞賦之餘繼之以詩詩之命題主司多取是詩惜乎世本訛舛訓釋紕繆有識恨焉夢弼因博求唐宋諸本杜詩十門聚而閱之重復叅校仍用嘉興魯氏編次先生歲月之先後以為定本

每於逐句本文之下先正其字之異同次審其音之反切方作詩之義以釋之復引經子史傳記以證其用事之所從出雜為若干卷目曰草堂詩箋凡校讎之例題曰樊者唐潤州外史樊晃小集本也題曰晉者晉開運二年官書本也曰歐者歐陽永叔本也曰宋者朱子京本也王者乃介甫也蘇者乃子瞻也陳者乃無已也黃者乃魯直也刊云一作某字者係王原叔張文潛蔡君謨晁以道及唐之顧陶本也又如宋次道崔德符鮑欽止暨太原王禹玉王深父薛夢符薛蒼舒蔡天啓蔡致遠蔡伯世皆為義說其

次如徐居仁謝任伯呂祖謙高元之暨天水趙子櫟趙次翁杜脩可杜立之師古師民瞻亦為訓解復叅以蜀石碑諸儒之定本各因其實以條紀之至於舊德碩儒間有一二說者亦兩存之以俟博識之決擇是集之行俾得之者手披目覽口誦心惟不勞思索而昭然義見更無纖毫凝滯如親聆少陵之警欬而熟覩其眉宇豈不快哉大宋嘉泰天開甲子正月穀旦建安三峰東塾蔡夢弼博卿謹識

杜氏世系考



上七十一之考 二 貞子

按唐史記世系表襄陽杜氏出自晉當陽侯預少子尹字世甫晉弘農太守二子緄弼緄字弘固奉朝請生襲襲生標標生冲冲生洪泰洪泰生二子祖顥顥生景仲 又按唐舊史杜易簡傳云易簡襄陽人周硤州刺史叔毘曾孫從祖弟審言次子閑閑生甫 又按公誌始萬年縣君墓云曾祖某隋河內郡司功叅軍獲嘉縣令 依藝唐監察御史洛州鞏縣令考審言脩文館學士尚書膳部員外郎 又按公傳云曾祖依藝終鞏令祖審言終膳部員外郎父閑終奉天令 又按元微之誌公墓云晉當陽侯十世而生依藝及公祭當陽君文曰十三葉孫據此則自當陽侯八世生景仲叔毘於景仲爲兄弟易簡審言出叔毘下獲嘉乃叔毘之子是爲公之高祖 又按杜氏本襄陽人後徙河南鞏縣至公時又居京兆之杜陵豈依藝爲鞏令故徙河南閑爲奉天令故徙杜陵邪然則公實生於杜陵公母鄭氏生母崔氏子宗文小名熊兒宗武小名驥子孫嗣業宗武之子也 又按公集中詩題有穎觀豐占皆公弟也又有從弟位姪佐從姪勤從孫濟崇簡則未詳所出

唐杜工部墓誌銘

元稹微之撰

敘曰。余讀詩至杜子美。而知古人之才有所總萃焉。始堯舜之君臣。以賡歌相和。是後詩人繼作。歷夏殷周千餘年。仲尼緝拾選練。取其干預教化之尤者三百篇。其餘無聞焉。騷人作而怨憤之態繁。然猶去風雅日近。尚相比擬。秦漢以還。采詩之官既廢。天下俗謠民謳。歌頌諷賦。曲度嬉戲之詞。亦隨時間作。至漢武賦柏梁詩。而七言之體興。蘇子卿李少卿之徒。尤工爲五言。雖句讀文律各異。雅鄭之音亦雜。而詞意濶達。指事言情。自非有爲而爲。則文不妄。

作。後人詩文皆非有。建安之後。天下文士遭罹兵戰。曹氏

父子鞍馬間為文。往往橫槊賦詩。故其遒文壯節。抑揚怨

哀悲離之作。尤極於古。晉世風槩稍存。齊宋之間。教失根

本。士子以簡慢矯飾。舒徐相尚。文章以風容色澤。放蕩精

清為高。蓋吟寫性靈。流連光景之文也。意義格力。固無取

焉。謂其流於纖巧無陵遲至於梁陳。淫艷刻飾。佻巧小碎

之詞劇。又宋齊之所不取也。唐興。學官大振。歷世之文能

者互出。而又沈宋之流。研練精切。穩順聲勢。謂之為律詩。

由是而後。文變之體極焉。然而好古者遺近。務華者去實。

效齊梁。則不逮於魏晉。工樂府。則力屈於五言。律切則骨

格不存。閒暇則纖穠莫備。至於子美。蓋所謂上薄風雅。下

該沈宋。言奪蘇李。氣吞曹劉。掩顏謝之孤高。雜徐庾之流

麗。盡得古人之體勢。而兼昔人之所獨專矣。微之竟以杜接三百如

使仲尼考鍛其旨。要尚不知圖其多乎哉。苟以為能所不

能。無可無不可。則詩人以來。未有如子美者。是時山東人

李白亦以奇文取稱。時人謂之杜李。余觀其壯浪縱恣。擺

去拘束。模寫物象。及樂府歌詩。誠有差肩於子美矣。至若

鋪陳終始。排比聲韻。大或千言。次猶數百。詞氣豪邁。而風

調清深屬對律切而脫棄凡近則李尚不能歷其藩翰况

壺奧乎李詩惟樂府長短句七古可觀五古淺率不可讀予嘗欲條析其文體別

相附與來者為之準特病懶未就爾適遇子美之孫嗣業

啓子美樞之襄耐事於偃師途次於荆楚雅知予愛言其

大父之為文拜予為誌辭不能絕予因係其官闕而名其

卒葬云係曰晉當陽成侯姓杜氏下十世而生依藝令於

鞏依藝生審言審言善詩官至膳部員外郎審言生閑閑

生甫閑為奉天令甫字子美天寶中獻三大禮賦明皇奇

之命宰相試文善授右衛率府曹曹屬京兆亂步謁行在

拜左拾遺歲餘以直言失官出為華州司功尋遷京兆功

曹劔南節度使嚴武狀為工部員外郎叅謀軍事武乃杜之知己

旋又棄去扁舟下荆楚間以寓卒旅殯岳陽享年五十有

九夫人弘農楊氏女父曰司農少卿四十九年而終嗣子

曰宗武病不克葬歿命其子嗣業以家貧無以給喪收拾

乞貸焦勞晝夜去子美歿後餘四十年然後卒先人之志

亦足為難矣少陵有孫銘曰維元和之癸巳粵某月某日之佳

辰合窆我子美於首陽之山前嗚呼千載而下曰此文先

生之古墳

古今評杜者無
如此文之確

唐書文藝傳

端明殿學士宋祁奉

敕撰

杜審言字必簡襄州襄陽人晉征南將軍預遠裔擢進士
 為隰城尉恃才高以傲世見嫉蘇味道為天官侍郎審言
 集判出謂人曰味道必死人驚問故荅曰彼見吾判且羞
 死又嘗語人曰吾文章當得屈宋作衙官吾筆當得王羲
 之北面其矜誕類此累遷洛陽丞坐事貶吉州司戶叅軍
 司馬周季重司戶郭若訥構其罪繫獄將殺之季重等酒
 酣審言子并年十三袖刃刺季重於座事左右殺并季重
 將死曰審言有孝子吾不知若訥故誤我審言免官還東

都蘇頲傷并孝烈誌其墓劉允濟祭以文後武后召審言將用之問曰卿喜否審言舞蹈謝后令賦歡喜詩歎重其文后真英主授著作佐郎遷膳部員外郎神龍初坐交通張易之流峯州入為國子監主簿修文館直學士卒大學士李嶠等奏請加贈詔贈著作郎初審言病甚宋之問武平一等省候何如答曰甚為造化小兒相苦尚何言然吾在久壓公等今且死固大慰但恨不見替人云始終不改其狂少與李嶠崔融蘇味道為文章四友世號崔李蘇杜融之亡審言為總服云交情甚篤從祖兄易簡九歲能屬文長博學為岑文

本所器擢進士補渭南尉咸亨初歷殿中侍御史嘗道遇吏部尚書李敬玄不避敬玄恨召為考工員外郎屈之而侍郎裴行儉與敬玄不平故易簡上書言敬玄罪敬玄曰襄陽兒輕薄乃爾因奏易簡險躁高宗怒貶開州司馬審言生子閑閑生甫甫字子美少貧不自振客吳越齊趙間李邕奇其才先往見之舉進士不中第唐以詩取士而李杜不登進士資格果可限人耶困長安天寶十載玄宗朝獻太清宮饗廟及郊甫奏賦三篇帝奇之使待制集賢院命宰相試文章擢河西尉不拜改右衛率府胄曹叅軍數上賦頌因高自稱道且

言先臣恕預以來承儒守官十一世迨審言以文章顯中宗時臣賴緒業自七歲屬辭且四十年然衣不蓋體常寄食於人竊恐轉死溝壑伏惟天子哀憐之若令執先臣故事拔泥途之久辱則臣之述作雖不足鼓吹六經諛語不至沈鬱頓挫隨時敏給楊雄枚臯可企及也有臣如此陛下其忍棄之會祿山亂天子入蜀避亂三川肅宗立自鄜州羸服欲奔行在為賊所得至德二載亡走鳳翔上謁拜左拾遺與房瑄為布衣交瑄時敗陳陶斜又以客董廷蘭罷宰相甫上疏言罪細不宜免大臣帝怒詔三司推問

宰相張鎬曰甫若抵罪絕言者路帝乃解甫謝且稱瑄宰相子少自樹立為醇儒有大臣體時論許瑄才堪公輔陛

下果委而相之觀其深念主憂義形於色瑄建議分封諸王祿山聞而歎

曰吾不得天下矣其識見自高然性失於簡酷嗜鼓琴廷蘭託瑄門下貧

病昏老依倚為非瑄愛惜人情一至玷污臣歎其功名未

就志氣挫衄覬陛下棄細錄大所以冒死稱述涉近訐激

違忤聖心陛下赦臣百死再賜骸骨天下之幸非臣獨蒙

然帝自是不甚省錄時所在寇奪甫家寓鄜彌年艱窶孺

弱至餓死因許甫自往省視從還京師出為華州司功叅

軍關輔饑輒棄官去客秦州負薪采橡栗自給流落劔南
 結廬成都西郊召補京兆功曹參軍不至會嚴武節度劔
 南東西川往依焉武再帥劔南表為參謀檢校工部員外
 郎武以世舊待甫甚善親詣其家甫見之或時不巾而性
 褊躁傲誕嘗醉登武牀瞪視曰嚴挺之乃有此兒武亦暴
 猛外若不為忤中銜之一日欲殺甫及梓州刺史章彝集
 吏於門武將出冠鉤於簾左右白其毋奔救得止杜詩始
終感武
 此事有否獨殺彝武卒崔旰等亂甫往來梓夔間大曆中出瞿
 唐下江陵泝沅湘以登衡山因客耒陽游嶽祠大水遽至

涉旬不得食縣令具舟迎之乃得還令嘗饋牛炙白酒大
 醉一夕卒年五十九甫曠放不檢好論天下大事高而不
 切少與李白齊名時號李杜嘗從白及高適過汴州醉酣
 登吹臺慷慨懷古人莫測也數嘗寇亂挺節無所污為歌
 詩傷時澆弱情不忘君人憐其忠云

贊曰唐興詩人承陳隋風流浮靡相矜至宋之間沈佺
 期等研揣聲音浮切不差而號律詩競相沿襲逮開元
 間稍裁以雅正然恃華者質反好麗者壯違人得一槩
 皆自名所長至甫渾涵汪茫千態萬狀兼古今而有之

宅人不足甫乃厭餘殘膏賸馥沾丐後人多矣故元稹
謂詩人已來未有如子美者甫又善陳時事律切精深
至千言不少衰世號詩史昌黎韓愈於文章慎許可至
於歌詩獨推曰李杜文章在光焰萬丈長誠可信云

讀書堂杜工部詩集註解目錄

卷之一

○遊龍門奉先寺

○○贈李白

○望嶽

劉九法曹鄭瑕丘石門宴集

與李白同尋范十隱居

題張氏隱居二首

○○贈李白

○○登兗州城樓

○○對雨書懷走邀許主簿

已上人茅齋

○○○房兵曹胡馬

○○○畫鷹

臨邑舍弟書至苦雨河溢因寄此詩寬其意

○冬日有懷李白 龍門

天寶初南曹小司寇舅與我太夫人堂下累土為山

傷植慈竹 春日懷李白

李監宅二首 二一 ○與許主簿遊南池

○○○過宋員外之問舊莊 ○○夜宴左氏莊

鄭駙馬宴洞中 ○重題鄭氏東亭

陪李北海宴歷下亭

同李太守登歷下古城員外新亭 附李邕登歷下古城員外孫新亭作

暫如臨邑至嵒山湖亭奉懷李員外率爾成興

○○○行次昭陵 ○○飲中八仙歌

贈特進汝陽王二十韻 贈比部蕭郎中十兄

○今夕行 奉寄江南韋尹丈人

贈韋左丞丈二十二韻

○○○高都護驄馬行

○○○冬日洛城北謁玄元皇帝廟

○○○贈衛八處士 贈翰林張四學士均

○○○重經昭陵

故武衛將軍挽詞三首

○一 二 三

○○○兵車行

○○○同諸公登慈恩寺塔

投簡成華兩縣諸子

杜位宅守歲

○○○互都壇七言六韻寄元逸人

○樂遊園歌

敬贈鄭諫議十韻

送韋書記赴安西

奉贈太常張卿二十韻

奉贈鮮于京兆二十韻

貧交行

○○○白絲行

卷之二

○投贈哥舒開府二十韻 ○送高三十五書記

○奉留贈集賢院崔于二學士

陪鄭廣文遊何將軍山林十首

○一 二 三 四

○○五 ○六 ○七 ○八 ○九 ○十 ○○醉時歌

上韋左相二十韻

○○○麗人行

重過何氏五首

○○一 ○二 ○三 ○四 ○五

○○漢陂行

漢陂西南臺

城西陂泛舟

送張二十參軍赴蜀州因呈楊五侍御

寄高三十五書記

白水明府舅宅喜雨

陪諸貴公子丈八溝攜妓納涼晚際遇雨二首

送裴二虬作尉永嘉

秋雨歎三首

〇一 〇〇二 〇〇三

苦雨奉寄隴西公兼呈王徵士

贈陳二補闕

贈獻納起居田舍人澄

承沈八丈東美除膳部員外郎阻雨未遂馳賀

崔駙馬山亭宴集

九日寄岑參

九日楊奉先會白水崔明府

歎庭前甘菊花

〇〇示從孫濟

奉同郭給事湯東靈湫作

橋陵詩三十韻因呈縣內諸官

病後過王倚飲贈歌

〇沙苑行

〇〇送蔡希魯都尉還隴右寄高三十五書記

〇〇贈田九判官梁丘

陪李金吾花下飲

〇醉歌行

戲簡鄭廣文呈蘇司業

〇夜聽許十一誦詩愛而有作

〇〇〇夏日李公見訪

與源大少府宴漢陂

九日曲江

〇〇〇赴奉先縣詠懷五百字

〇〇〇奉先劉少府新畫山水障歌

〇〇〇天育驃騎歌

〇〇〇驄馬行

〇官定後戲贈

卷之三

〇〇〇蘇端薛復筵簡薛華醉歌

白水縣崔少府十九翁高齋三十韻

〇三川觀水漲二十韻

〇贈高式顏

〇〇〇彭衙行

得舍弟消息二首 〇一

〇〇〇哀王孫

月夜

〇遣興

曲江三章 〇一

〇悲陳陶

〇悲青坂

〇〇對雪

元日寄韋氏妹

〇春望

憶幼子

一百五日夜對月

〇〇〇哀江頭

〇〇〇送孔巢父謝病歸遊江東兼呈李白

大雲寺贊公房四首

〇〇一

二

雨過蘇端

喜晴

○鄭駙馬池臺喜遇鄭廣文同飲

喜達行在所三首 ○○○一○○○二
○○○三

○○○述懷 得家書

送長孫九侍御赴武威判官

送樊二十三侍御赴漢中判官

○送從弟亞赴河西判官

送韋十六評事充同谷防禦判官

奉送郭中丞兼太僕卿充隴右節度使三十韻

送楊六判官使西番 哭長孫侍御

奉贈嚴八閣老

留別賈嚴二閣老兩院補闕得聞字

○晚行口號 獨酌成詩

○徒步歸行 ○○○玉華宮

○○九成宮 羌村三首 ○○○一○○○二
○○○三

○○○北征 月

喜聞官軍已臨賊境二十韻

收京三首 ○○○一○○○二○○○三
○○○三 潼關吏

○○○留花門 塞蘆子

○○送鄭十八虔貶台州司戶傷其臨老陷賊之故闕為

面別情見于詩 ○○○瘦馬行

畫鵲行 臘日

卷之四

奉和賈至舍人早朝大明宮 附賈至原作王維岑參兩和作

宣政殿退朝晚出左掖 紫宸殿退朝口號

○晚出左掖 ○題省墀壁

○○○春宿左省 ○○○送賈閣老出汝州

○○○送翰林張司馬南海勒碑 曲江陪鄭八丈南史飲

曲江二首 ○二一 曲江對酒

○曲江值雨 ○○晦日尋崔駘李封

○送率府程錄事還鄉 ○題李尊師松樹障子歌

奉陪鄭駙馬韋曲二首 ○一 二

奉答岑補闕見贈 附岑參原作 ○○奉贈王中允維

送許八拾遺歸江寧觀省乞瓦棺寺維摩圖樣

○因許八奉寄江寧旻上人 憶弟二首 ○二一

得舍弟消息 送李校書二十六韻

○○○偏側行 ○題鄭十八著作丈

得舍弟消息

贈畢四曜

○義鵝行

○李鄴縣丈人胡馬行

○端午日賜衣

酬孟雲卿

○至德二載自京金光門出乾元初從左拾遺移華州

掾因出此門有悲往事 題鄭縣亭子

○望嶽

早秋苦熱堆案相仍

雨晴

○初月

觀安西兵過赴關中待命二首

○一
○二

○九日藍田崔氏莊

○崔氏東山草堂

寄高三十五詹事

遣興五首

○一
○二
○三
○四
○五

三

遣興三首

○一
○二
○三

○貽阮隱居

至日遣興奉寄北省舊閣老兩院故人二首

一
二

冬末以事之東都湖城遇孟雲卿復歸劉顥宅宿宴

飲散因為醉歌

閩鄉姜七少府設餽戲贈長歌

戲贈閩鄉秦少府短歌

○路逢襄陽楊少府入城戲呈楊四員外綰

卷之五

○洗兵馬

○觀兵

不歸

獨立

○所思

○不見

○○新安吏

○○石壕吏

○○新婚別

○○垂老別

○○無家別

夏日歎

夏夜歎

立秋後題

赤谷西崦人家

昔遊

○○○佳人

○有懷台州鄭十八司戶

遣興五首

一四

二五

三

遣興二首

一一二

秦州雜詩二十首

○○一

○○二

○○三

○○四

○九 ○十

○十一

○十二

○十三

○十四

野望

○十五 ○十六

○十七 ○十八

○十九 ○二十

○東樓

○山寺

秋日阮隱居致薤三十束

從人覓小胡孫許寄

○○蕃劍

銅餅

○寓目

卽事

歸燕

○促織

螢火

蒹葭

苦竹

○日暮

○夕烽

○○秋笛

○擣衣

○○○月夜憶舍弟

遣興

夢李白二首

遣興三首

○○○天末懷李白

卷之六

○秦州見敕日薛三璩授司議郎畢四曜除監察與二子有故遠喜遷官兼述索居三十韻

○○寄彭州高三十五使君適虢州岑二十七長史參三十韻
寄李十二白二十韻

○○寄岳州賈司馬六丈巴州嚴八使君兩閣老五十韻
○寄張十二山人彪三十韻

前出塞九首

○○○一○○○二○○○三○○○四○○○五○○○六○○○七○○○八○○○九○○○

後出塞五首

○○○一○○○二○○○三○○○四○○○五○○○

○示姪佐

○ 佐還山後寄二首

○○○一 ○二
○三

○ 宿贊公房

○ 遣懷

○ 廢畦

○ 除架

西枝村尋置草堂地夜宿贊公土室二首

○○○一
○○二

○ 寄贊上人

○ 太平寺泉眼

○ 空囊

○ 病馬

○○○ 送人從軍

○ 送靈州李判官

○○○ 送遠

○○○ 別贊上人

○○○ 兩當縣吳十侍御江上宅 ○ 發秦州

○ 赤谷

○ 鐵堂峽

○ 鹽井

○ 寒峽

○○○ 法鏡寺

○○ 青陽峽

○○○ 龍門鎮

○ 石龕

○ 積草嶺

○ 泥功山

○ 鳳凰臺

○ 乾元中寓居同谷縣歌七首

○○一 ○○○二 ○○○三
○○四 ○○○五 ○○○六

○○○七

○○ 萬丈潭

○ 發同谷縣

○○ 木皮嶺

○白沙渡

○○○水會渡

○○○飛僊閣

五盤

○○○龍門閣

○石櫃閣

○桔柏渡

○○○劍門

○鹿頭山

○○○成都府

散愁二首

○一
○二

○恨別

卷之七

酬高使君

附高適
原作

奉酬李都督早春作

卜居

王十五司馬弟出郭相訪兼遺營草堂貲

○堂成

遊脩覺寺

○○後遊

○○○賓至

○狂夫

有客

○○○蜀相

石笋行

漫興九首

○一 ○二 ○三 ○四 ○五
六 七 八 九

○題新津北橋樓得郊字

雲山

○○杜鵑行

為農

梅雨

田舍

江村

○江漲

○○題壁上韋偃畫馬歌

○○戲題王宰畫山水圖歌

○○戲韋偃為雙松圖歌

赴青城縣出成都寄陶王二少尹

野望因過常少府

○丈人山

○出郭

泛溪

○贈蜀僧間丘師兄

○○野老

一室

北鄰

○○南鄰

○○村夜

奉簡高三十五使君

○○寄楊五桂州譚

○○西郊

○○和裴迪登蜀州東亭送客逢早梅相憶見寄

蕭八明府實處覓桃栽

憑何十一少府邕覓橙木數百栽

憑華少府班覓松樹子栽 又於韋處乞大邑瓷盤

○早起

○○琴臺

漫成二首

○○一

○○客至

江畔獨步尋花七絕句

○○一

○○二

○○三

四

春水生二絕 二 〇〇〇春夜喜雨

遣意二首 〇一 〇二 〇春水

〇江亭 徐步

〇寒食 〇〇石鏡

少年行二首 〇〇一 二 〇〇〇戲作花卿歌

高栢 惡樹

戲為六絕 〇〇一 〇〇二 〇〇三 〇〇四 〇〇五 〇〇六

卷之八

寄杜位 送裴五赴東川

〇〇送韓十四江東省觀 逢唐興劉主簿弟

〇〇和裴迪登新津寺寄王侍郎

敬簡王明府 重簡王明府

因崔五侍御寄高彭州適一絕

〇〇聞斛斯六官未歸 徐卿二子歌

〇贈花卿 〇〇〇百憂集行

〇石犀行 〇〇江漲

〇朝雨 晚晴

〇病柏 〇〇〇病橘

枯櫻

枯柟

○○○所思

進艇

○○○草堂卽事

徐九少尹見過

○范員外邈吳侍御郁枉駕闕展待聊寄此作

王侍御掄許攜酒至草堂便請邀高使君同到

王竟攜酒高亦同過

奉寄別馬巴州

陪李七司馬阜江上觀造竹橋卽日成題簡李公

觀作橋成月夜舟中有述還呈李司馬

李司馬橋了承高使君自成都回

詣徐卿覓果子栽

奉待嚴大夫

江詠五首

丁香 麗春

○花鴨

梔子

○野望

三絕句

○一

○二

○○○畏人

可惜

落日

獨酌

廣州段功曹到得楊長史書功曹却歸聊寄此詩

得廣州張判官叔卿書使還以詩代意

送段功曹歸廣州

魏侍御就弊廬相別

從韋二明府續處覓綿竹三數叢

○○贈別何邕

○贈別鄭鍊赴襄陽

○重贈鄭鍊絕句

○○嚴中丞枉駕見過

○○奉酬嚴公寄題野亭之作

附嚴武寄題原作

○○遭田父泥飲美嚴中丞

○野人送朱櫻

○弊廬遣興奉寄嚴公

舟前小鵝兒

○官池春鴈二首

○奉和嚴中丞西城晚眺

○○短歌行贈王郎司直

入奏行贈西山實侍御

○中丞嚴公雨中垂寄見憶一絕奉答二絕

王錄事許脩草堂貲不到聊小誌

謝嚴中丞送青城山道士乳酒一餅

○○江上值水如海勢聊短述

戲贈友二首

○水檻遣心二首

屏跡二首

○絕句四首

大麥行

○○嚴公仲夏枉駕草堂兼攜酒饌得寒字

○卽事

○少年行

○嚴公廳宴同詠蜀道畫圖得空字

○大雨

溪漲

○寄高適

○奉送嚴公入朝十韻

送嚴侍郎到綿州同登杜使君宴得心字

附嚴武酬別作

○奉濟驛重送嚴公四韻

送梓州李使君之任

苦戰行

去秋行

○觀打魚歌

○○○又觀打魚

卷之九

越王樓歌

海棕行

姜楚公畫角鷹歌

○宗武生日

光祿坂行

○悲秋

○○客夜

○○○客亭

戲題寄上漢中王三首

三一 二

贈韋贊善別

九日登梓州城

○○九日奉寄嚴大夫

附嚴武答作

○○題玄武禪師屋壁

翫月呈漢中王

○相從行贈嚴二別駕

嚴氏溪放歌

述古二首

三一

二

秋盡

○野望

冬到金華山觀因得故拾遺陳公學堂遺跡

陳拾遺故宅

○○謁文公上方

奉贈射洪李四丈

早發射洪縣南途中作

通泉驛南去通泉縣十五里山水作

過郭代公故宅

觀薛稷少保書畫壁

通泉縣署屋壁後薛少保畫鶴

陪王侍御宴通泉東山野亭

○○陪王侍御登東山最高頂宴姚通泉晚攜酒泛江

建都十二韻

遠遊

○聞官軍收河南河北

梓州登樓二首

一一

花底

柳邊

春日戲題惱郝使君兄

鄴城西原送李判官兄武判官弟赴成都府

題鄴原郭明府茅屋壁

奉送崔都水翁下峽

陪李梓州王閬州蘇遂州李異州四使君登惠義寺

涪江泛舟送韋班歸京得山字

涪城縣香積寺官閣

送竇九歸成都

○送路六侍御入朝

泛江送客

上牛頭寺

望牛頭寺

○上兜率寺

望兜率寺

泛江送魏倉曹還京因寄岑中允參范郎中季明

登牛頭山亭子

送何侍御歸朝

數陪李梓州泛江有女樂在舫戲為艷曲二首

惠義寺送王少尹赴成都分得峰字

○送韋郎司直歸成都

絕句

短歌行送邛州錄事歸合州因寄蘇使君

送辛員外二首

二一

江漲呈竇使君

又呈竇使君二首

二一

行次鹽亭縣題四韻奉簡嚴遂州蓬州兩使君咨議

諸昆玉

○倚杖

陪王漢州留杜綿州泛房公西池

得房公池鵝

答楊梓州

柑園

○寄題江外草堂

○陪章留後侍御宴南樓

臺上得涼字

送王十五判官扶侍還黔中得開字

陪章留後惠義寺餞嘉州崔都督赴州

隨章留後新亭會送諸君

章梓州橋亭餞竇少尹

章梓州水亭

戲作寄漢中王二首

櫻拂子

○送元二適江左

送陵州路使君之任

投簡梓州幕府兼簡韋十郎官

客舊館

卷之十

○九日

薄暮

薄遊

王閬州筵酬十一舅別

閬州奉送二十四舅使自京赴任青城

閬州東樓筵奉送十一舅往青城縣得昏字

○南池

○放船

與嚴二歸奉禮別

贈裴南部聞袁判官自來欲有按問

對雨

警急

王命

征夫

漁陽

西山三首

○一
○二
○三

○○○遣憂

○巴山

早花

○○城上

○送李卿

發閬中

歲暮

舍弟占歸草堂檢校

杜言言解目金
言言堂

○桃竹杖引贈章留後 ○○○冬狩行

山寺

將適吳楚留別章使君留後兼幕府諸公得柳字

收京 贈別賀蘭鈞

有感五首 ○○○一 ○二 ○三
○○四 ○○五

寄賀蘭二鈞 愁坐

避地 ○閩山歌

○閩水歌

巴西聞收京關送班司馬入京

○送司馬入京 泛江

江亭送睢州辛別駕昇之得蕪字

○陪王使君晦日泛江就黃家亭子二首 一一

傷春五首 ○○○四 一 二 ○○○三
○五

釋悶 江亭餞蕭遂州

滕王亭子 玉臺觀

○滕王亭子 ○○○玉臺觀

渡江 暮寒

憶昔二首 ○○二 一 奉寄章十侍御

上寺生年目錄 三

逃難

○○將赴荆南別李劍州弟

遊子

○雙燕

百舌

自閩州領妻子却赴蜀山行三首

○○一 ○○二 ○○三

○○○別房太尉墓

將赴成都草堂途中有作先寄嚴鄭公五首

○○一 ○○二

○○○三 ○○四 ○○五

卷之十一

○○春歸

歸來

○○○草堂

四松

水檻

破船

絕句六首

一 二 三 四 五 六

題桃樹

○○登樓

○○○過南鄰朱山人水亭

過故斛斯校書莊二首

○○一 ○○二

寄邛州崔錄事

寄司馬山人十二韻

○○贈王二十四侍御契四十韻

○別唐十五誠因寄禮部賈侍郎

長吟

○歸鴈

絕句二首

○一
○二

○○○韋諷錄事宅觀曹將軍畫馬圖引

○送韋諷上閬州參軍 ○○○丹青引贈曹將軍霸

○寄李十四員外布十二韻 寄董卿嘉榮十韻

青絲

黃河二首

二一

○揚旗

軍中醉飲寄沈八劉叟

○立秋日雨院中有作

○奉和嚴鄭公軍城早秋 附嚴武原作

○院中晚晴懷西郭茅舍 ○到村

村雨

○倦夜

遣悶奉呈嚴公二十韻 ○宿府

樹間

送舍弟穎赴齊州三首 ○○○一○○○一
○○○三

嚴鄭公堦下新松得霑字 嚴鄭公同詠竹得香字

○奉觀嚴鄭公廳事岷山沱江畫圖十韻得忘字

晚秋陪嚴鄭公摩訶池泛舟得溪字

陪鄭公秋晚北池臨眺 初冬

○太子張舍人遺織成褥段 至後

觀李固請司馬第山水圖三首

三一 二

哭台州鄭司戶蘇少監

○去矣行

卷之十二

正月三日歸溪上有作簡院內諸公

營屋

奉寄高常侍

春日江村五首

一 二 三 四 五

春遠

暮登四安寺鐘樓

絕句三首

〇〇三一 二

屏跡

天邊行

〇〇柵樹為風雨所拔歎

喜雨

〇〇莫相疑行

〇〇赤霄行

〇〇去蜀

宿青溪驛奉懷張員外

〇〇〇〇狂歌行贈四兄

喜雨

宴戎州楊使君東樓

〇渝州候嚴六侍御不到先下峽

〇撥悶

聞高常侍亡

宴忠州使君姪宅

〇〇〇禹廟

題忠州龍興寺院壁

〇〇〇哭嚴僕射歸櫬

放船

旅夜書懷

懷舊

○○○茅屋為秋風所破歌

八月十五夜月二首

一一二

○雲安九日鄭十八携酒陪諸公宴

雨

長江二首

一一二

奉漢中王手札

石硯

三韻三篇

○○一 ○○二
○○三

諸將五首

○○○一 ○○○二 ○○○三
○○○四 ○○○五

承聞故房相公靈輓自閩州啓殯歸葬東都有作二

首

○○一

別常徵君

近聞

遣憤

鄭典設自施州歸

寄裴施州

○荆南兵馬使太常卿趙公大食刀歌

○○○王兵馬使二角鷹

奉賀陽城郡王太夫人恩命加鄧國太夫人

○冬深

將曉二首

○○一
○○二

十二月一日三首

○○一
○○二
○○三

○又雪

送王侍御往東川祖席

卷之十三

立春

懷錦水居止二首

老病

雨

南楚

○子規

水閣朝霽奉簡嚴明府

往在

客居

客堂

○杜鵑

贈鄭十八賁

別蔡十四著作

答鄭十七郎一絕

寄贈王十將軍承俊

寄韋有夏郎中

○杜鵑行

八哀詩

○僕射嚴武 ○○汝陽郡王璣 ○秘書李邕
○少監蘇源明 ○司戶鄭虔 ○○僕射張九齡

移居夔州作

船下夔州郭雨濕不得上岸別王十二判官

漫成一首

上白帝城

○○○謁先主廟

武侯廟

八陣圖

贈崔十三評事公輔

曉望白帝城鹽山

陪諸公宴越公堂之作

白帝城最高樓

上白帝城二首

○古柏行

負薪行

最能行

○愁

○遣悶戲呈路十九曹長

覽柏中丞兼子姪數人除官制詞因述父子兄弟四

美載歌絲綸

○○○遣懷

王十五前閣會

暮春

○○○寄常徵君

園官送菜 并序

○○○課伐木 并序

○除草

引水

園人送瓜

○○○信行遠脩水筒

○催宗文樹雞柵

○○○示獠奴阿段

○貽華陽柳少府

○峽中覽物

憶鄭南毗

奉寄李十五祕書文疑二首 ○一

○○○雷

○火

熱三首

三一 二

卷之十四

七月一日題終明府水樓二首 二

七月三日亭午已後校熱退晚加小涼穩睡因論壯

年樂事戲呈元曹長

牽牛織女

毒熱簡寄崔評事十六弟 雨三首

○○種蒿芭 ○晚晴

○宿江邊閣 白鹽山

○○灑瀕堆 瞿唐懷古

黃草

陪柏中丞觀宴將士二首

○○奉漢中王手札報韋侍御蕭尊師亡

覽鏡呈柏中丞 聽楊氏歌

○○秋日夔府詠懷奉寄鄭監李賓客一百韻

存歿口號二首 ○二 送十五弟侍御使蜀

送李功曹之荊州重贈 別崔湜寄薛璩孟雲卿

○巫峽弊廬奉贈侍御四舅別之澧朗

○○君不見簡蘇徯 贈蘇四徯

別蘇徯赴湖南幕 ○壯遊

○○白帝 雨 垂白

雨晴 ○宿昔

○○洞房 ○宿昔

○○能畫 ○鬪雞

○歷歷

○洛陽

○○○驪山

○提封

卷之十五

偶題

○○吾宗

第五弟豐獨在江左寂無消息竟使寄二首

送田四弟將軍將柏中丞命起居江陵節度陽城郡

王衛公幕

解悶十二首

○○○十一

哭王彭州掄

覆舟二首

峽口二首

秋風二首

西閣二首

社日二首

江月

吹笛

○○○孤鴈

遣愁

○○夔府書懷四十韻

十六夜翫月

○贈李十五丈別

送覃二判官

○江上

戲寄崔評事表姪蘇五表弟韋大少府諸姪

○西閣雨望

晚晴吳郎見過北舍

九日諸人集于林 ○○夜

秋日寄題鄭監湖上亭三首 三一 二

秋興八首 ○一 ○二 ○三 ○四
○五 ○六 ○七 ○八

寄柏學士林居

詠懷古跡五首 四 二 三 五

殿中楊監示張旭草書圖 楊監又出畫鷹十二扇

送殿中楊監赴蜀見相公 孟冬

悶 ○雷

朝二首 ○○一 ○○二 ○○南極

○○晚 ○○西閣夜

月圓 ○中宵

不寐 鷗

○○猿 黃魚

○○白小 ○○○鹿

○○○鸚鵡 雞

○○○昔遊 寄杜位

送鮮于萬州遷巴州

○西閣三度期大昌嚴明府同宿不到

西閣曝日

小至

○縛雞行

○○○玉腕騮

見王監兵馬使說近山有白黑二鷹二首

奉送蜀州柏二別駕赴江陵起居衛尚書太夫人

○○○閣夜

○灋西寒望

奉送十七舅下邵桂

送王二判官

不離西閣二首

○謁真誥寺禪師

卷之十六

赤甲

入宅三首

江雨有懷鄭典設

雨不絕

○崔評事弟許相迎不到走筆戲簡

○晝夢

○○熟食日示宗文宗武

○○又示兩兒

晴二首

雨

卜居

暮春題灋西新賃草堂五首

○四

承聞河北諸道節度入朝歡喜口號絕句十二首

一 二 三 四 五 六 七 八 九 十 十一 十二

○得舍弟觀書自中都已達江陵賦詩即事

喜觀即到復題短篇二首

○一
二

寄薛三郎中璩

卽事

懷灞上遊

月

晚登灊上堂

○○○李潮八分小篆歌

○醉為馬墜諸公攜酒相看 豎子至

槐葉冷淘

園

歸

上後園山脚

諸葛廟

舍弟觀歸藍田迎新婦送示二首

二一

○○行官張望補稻畦水歸 ○○返照

灑澗

季夏送鄉弟韶陪黃門從叔朝謁

夔州歌十絕句

一 二 ○ ○ 三
六 ○ 七 ○ ○ 八 四
九 ○ 十 五

上卿翁請修武侯廟遺像缺落時崔卿權夔州

又上後園山脚

夜雨

更題

峽隘

○○秋行官張望督促東渚耗稻向畢清晨遣女奴阿稽

豎子阿奴往問

阻雨不得歸灊西甘林

柴門

甘林

○暇日小園散病將種秋菜督勤耕牛兼書觸目

月

○見螢火

寄劉伯華使君四十韻

草閣

月

○十七夜對月

白露

孟氏

驅豎子摘蒼耳

○同元使君春陵行

附元結春陵行并賊退示官吏作皆有序

寄狄明府博濟

寄韓諫議

寄岑嘉州

○○○魏將軍歌

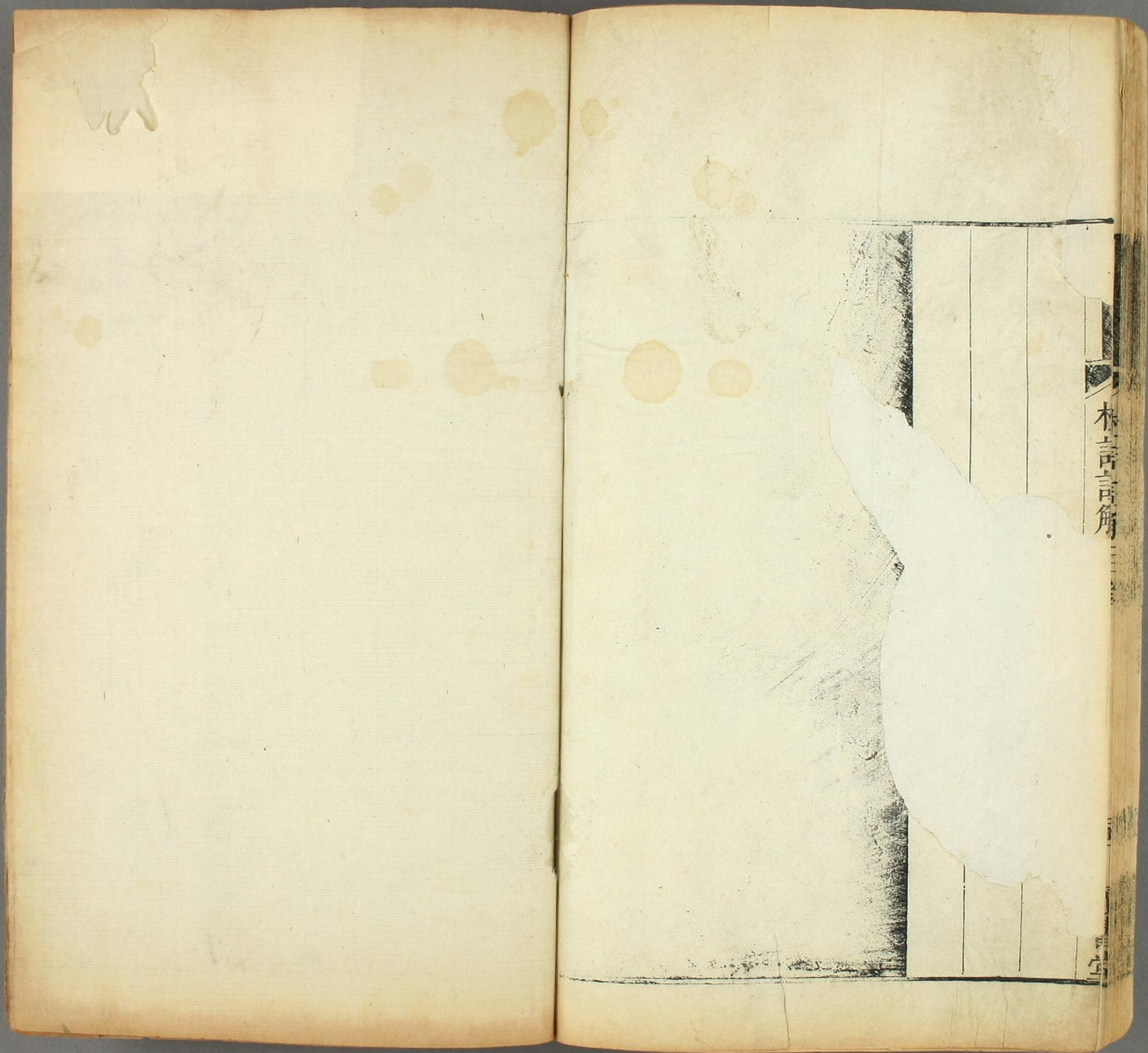
○秋峽

○日暮

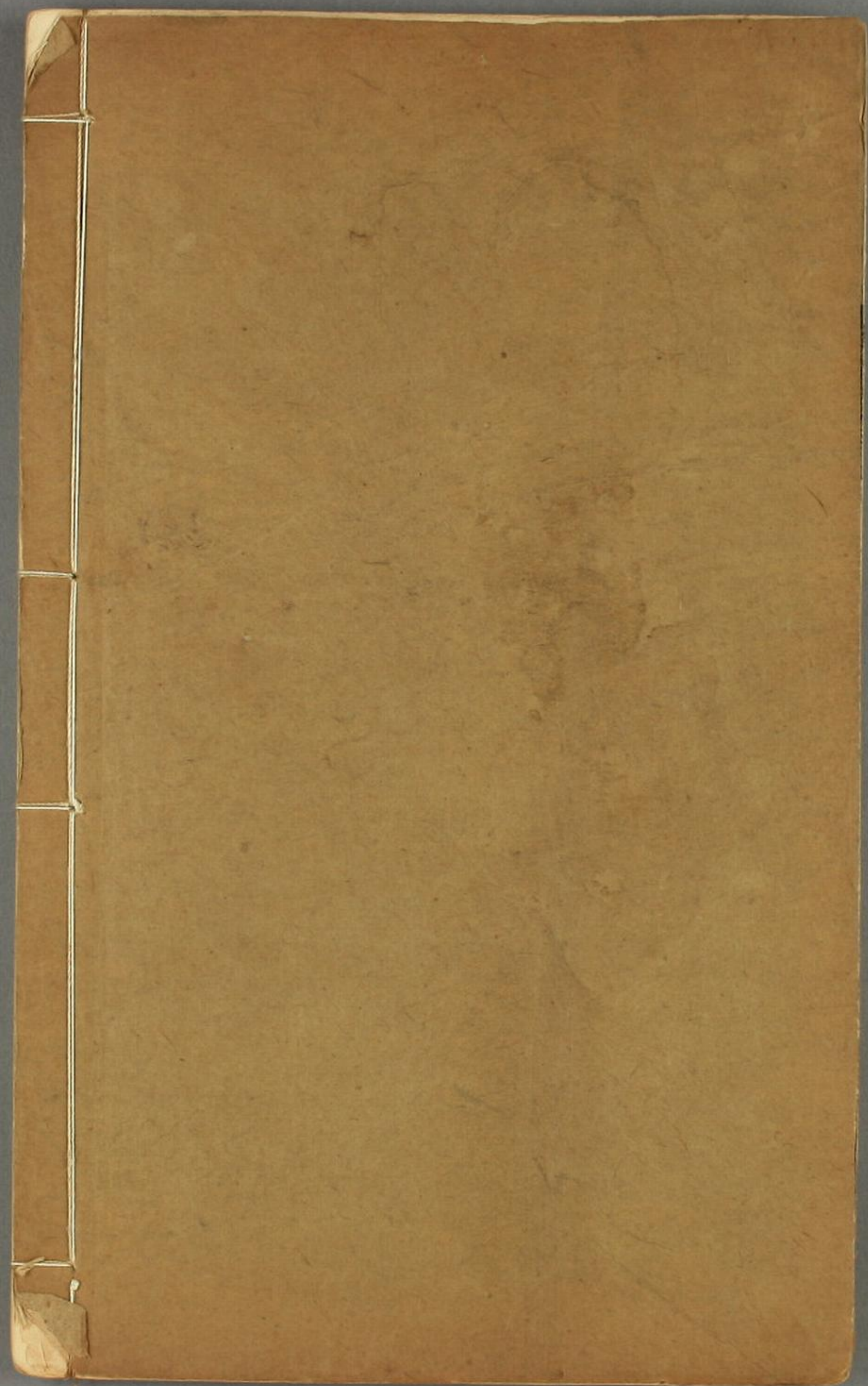
月

曉望

別李秘書始興寺所居



林言言解



讀書堂杜詩註解二十卷 國朝張潛撰 潛字上若 磁州人
順治壬辰進士 官翰林院庶吉士 是編乃其晚年家居所
作 以千家註為本 而稍節其冗複 凡稱原註者皆千
家註 每詩下評語及圈點 則潛所增入也 自稱起己丑
迄癸丑 閱二十四寒暑 五易藁而成 其用功甚勤 然
多依傍舊文 尚未能獨開生面 (四庫全書總目提要 別集
類存目)

尚書

尚書

己卯 永曆三 (1649)

明志宗天啟之 (辛酉) 1621

甲辰 明己 清康熙三 (1664)

清聖祖康熙之 (戊午) 1678

乙巳 永曆四 (1650)

1678

乙巳 順治十六 (1659)

庚戌 (1670)

1678

乙巳 順治十六 (1659)

1678

抄