

土岐文庫  
文庫17  
W114  
2



文庫 17  
W114  
2



昌黎先生詩集注卷第一

長洲顧 嗣立 俠君 刪補

古詩三十一首

元和聖德詩 并序

嗣立補注唐書憲宗皇帝紀帝順宗長子永貞元年八月詔立為皇帝乙巳即位癸丑劍南西川行軍司馬劉闢自稱留後十一月壬申夏綏銀節度留後楊惠琳反元和元年三月辛巳惠琳伏誅九月辛亥克成都十月戊子闢伏誅二年正月己丑朝獻于太清宮庚寅朝享于太廟辛卯有事于南郊大赦

臣愈頓首再拜言一有臣伏見皇帝陛下即位已來誅

流姦臣嗣立補注舊唐書順宗紀八月庚子詔冊皇太子即皇帝位壬寅

有欺蔽外斬楊惠琳劉闢以收夏蜀東定青徐積年

朝廷清明無

序無文章止直敘然  
卻亦映峭有法

昭和六十年二月一日贈  
土岐善庵氏寄

010185187778

無陸字是陛下字恐亦宜避忌

若規模雅頌其實全仿李丞相

之叛孫汝聽全解云青謂平盧節度李師道奉表詣京師徐謂徐帥張建封子培上表請代皆貞元元和間海內怖駭不

敢違越郊天告廟神靈歡喜風雨晦明一作明晦無不從順

太平之期適當今日臣蒙被恩澤日與羣臣序立紫

宸殿陛一無陛字下嗣立補注唐六典紫宸殿即內朝正殿也親望穆穆

之光而一作况其職業又在以經籍教導國子嗣立補注公本傳元和初權知

博士誠宜率先作歌詩以稱道盛德不可以辭語淺薄

不足以自效為解左傳請以曹為解輒依古作四言元和聖德

詩一篇凡千有二十四字指事實錄具載明天子文

武神聖以警動百姓耳目傳示無極史記尊寵樂毅以警動燕齊其詩

曰皇帝即阼史記漢文帝紀皇帝即阼朱熹考異云阼謂東階也物無違拒日暘而暘日

平夏

只就質語加鍾鍊鍊到文處 或又落文選此起處猶近雅微有一二不似大約中間凡與雅處似毛詩質峭處似秦碑華潤處似文選然通看純是質峭調 腹枝是文選句

平蜀

雨而雨書洪範八庶徵日雨日暘日暘維是元年有盜在夏欲覆

其州以踵近武楊惠琳知雷後據城叛詔發河東天德兵誅之

帝日嘻豈不在我負鄙為艱縱則不可出師征之其

衆十旅宋云按周禮五人為伍五伍為兩四兩為卒五卒為旅則一旅五百人而十旅五千人也亦見以順討逆師不在衆之意軍其

城下告以福禍腹敗枝披不敢保聚擲首陴音左外左

險莫過蜀土韋臯去鎮劉闢守後嗣立補注唐書劍南西川節度使韋臯卒行軍司馬

血人一作于牙不肯吐口嗣立補注唐書關嘗病見諸問疾者來皆以手據地倒行入關口闢因

開庫啗士日隨所取朱云此乃述其汝張汝弓汝鼓一作

汝鼓汝為表書求我帥汝唐書闢主後務諷諸將徽旄節事始上

聞在列威怒皇帝日然嗟遠士女苟附而安則且付

唐德堂重刊顧氏本

此等偶句三百篇亦有之但如此排來則全覺是選體

與讀命於庭出節少府唐百官志符寶郎凡命將遣使皆賜旌節旌以顯賞節以顯殺朝發京

師夕至其部嗣立補注舊唐書憲宗初即位以無事息人為務遂授闕充劍南西川節度使闕喜謂黨汝

振而伍蜀可全有此不當受嗣立補注舊唐書闕益兒悖出不臣之言而求都統三川萬牛

鬻力轉炙之夜切與肉同或曰卽馘字側吏切萬甕行酒以錦纏股以紅帕莫白

首實錄禹會塗山之夕大風雷震有甲兵卒千餘人其不被甲者以紅綃帕抹其額自此遂為軍容之服有愜其兇

有餌其誘宋云言有畏其暴者有貪其利者故從之者衆耳非本心樂從也其出穰穰詩穰穰稌稌注衆也

隊以萬數所姓遂劫東川遂據城阻嗣立補注舊唐書闕與同幕盧文若相善欲以爲東川節

度使遂舉皇帝曰嗟其又可許爰命崇文分卒禁禦嗣立

驅無暴我野日行三十賈捐之傳吉行五十里師行三十里徐壁一作其右闕

補注舊唐書高崇文傳劉闢阻兵朝議討伐宰臣杜黃裳薦武長城使高崇文可以成功充神策行營節度使統諸鎮兵討闢憲宗紀元和元年正月戊子詔神策行營節度使高崇文兵馬使李元奕率步騎與東川李康典元嚴礪之師類會進討甲午崇文由斜谷元奕由駱谷俱會于梓潼有安其

黨聚謀鹿頭是守嗣立補注舊唐書成都北一百五十里有鹿頭山闕築城以守又連八柵以拒王師是日破賊二萬于鹿

頭明日又破于萬勝堆崇文使驍將高霞高攻奪其堆凡八戰皆大捷崇文奉詔進退規一作矩戰不

貪殺擒不濫數宋云濫數蓋用左傳數俘之語四方節度整兵

頓馬上章請一作討俟命起坐皇帝曰嘻無汝煩苦荆

并洎梁孫云荆謂荆南節度使裴均并謂河東節使嚴綬梁謂山南西道節度使嚴礪也在國門戶出師

三千各選爾醜四軍齊作殷音其一作殷殷如阜詩如岡

或拔一作其角或脫其距左傳昭二十五年長驅洋洋無有齟

載妻與妾包裹稚乳是日一作崇文入處其宇分散逐

捕搜原剔藪闕窮見窘無地自處俯視大江不見洲

渚遂自顛倒若杵投日取之江中嗣立補注舊唐書闕與逆黨盧文若西走叶蕃崇文遣高

壯所齒音語嗣立補注楚辭九辯圍鑿而方枘兮吾固知其齟齬而難入注齟齬相距貌八月壬午闕棄城走

此段雖微嫌尅厲然精神卻全在此前無所襲昌黎獨造

霞寓等追之至羊灌田闢自投柳脰音械手爾立補注舊唐書關檻送不京師在路飲食自若以為當死及至京西臨臯驛左右神策兵士迎之以帛繫首及手足曳而入乃驚曰何乃至是婦女纍纍啼哭拜叩

來獻闕下以告廟社周示城市咸使觀覩解脫力索夾以砧當作砧與棍同斧戰國策范雎曰臣之智不足以待斧鉞婉婉弱子赤

立偃音偃偃音偃牽頭曳足先斷腰脊音旅張南軒云誦退之聖德頌至婉婉弱子赤立偃

儂牽頭曳足先斷腰脊處世榮舉子由之說曰此李斯頌秦所不忍言而退之自謂無媿於風雅何其陋也此說如何曰退之筆力高得斬截處即斬截他豈不知此所以為此言者必有說蓋欲使藩鎮聞之畏罪懼禍不敢叛耳今人讀之至此猶且寒心况當時藩鎮乎此正是合於風雅處只如牆有茨桑中諸詩或以為不必載而龜山乃曰此衛為夸狄所滅之由退之之言亦此意也退之之意過於子由遠矣大抵前輩不可輕議

骸撐抽庚拄家庚切唐書關斬子城西南獨柳樹下子超郎等九人與部將拄崔綱以次誅說文撐拄也拄從旁指也古樂府死人骸骨相拄末乃取闕駭汗如寫音揮刀紛紜爭判趨本膾脯爾

可謂之得雅體未也詩載文王伐崇武王伐紂固自有體退之獨不到此邪亦其少年所為文也按公時年四十不可謂少大抵德不足則夸憲宗功烈固偉比文武則有間矣王荆公嘗論詩曰周頌之詞約所以為嚴德盛故也魯頌之詞侈侈所以為夸德不足故也是詩也其亦魯頌之謂歟

將吏扶珪綴組帛堆其家粟塞其庾哀憐陣歿廩給孤寡贈官封墓周市宏溥經戰伐地寬免租簿施令

酬功急疾如火唐書元和元年十月滅劔南東西川山南西道今歲賦釋脅從將吏葬陣亡者廩其家五歲二年正月賜文武

天地中間莫不順序幽恆青魏一作魏東盡海浦南

至徐蔡云魏謂魏博節度幽州盧龍節度恆謂成德軍節區

外雜虜云按唐地理志魏州魏郡今大名府幽州范陽郡今燕山府鎮州常山縣今真定府青州北海郡也魏則田季安幽州劉濟恆則王士

真青則李師道徐則張愔蔡則方崧卿舉正云公上尊號吳少誠此皆一時藩鎮之國也

憾音蹈音舞掉徒弔棄兵革私習簞簞來請來觀音十百

其耦一作皇帝曰吁伯父叔舅禮記天子之吏天子同姓謂之伯父異姓謂之伯舅九州之牧天子同姓

定青徐

膺德堂董刊顧氏本

告廟

郊天

全是本楚英化來追琢可謂極工所恨者未渾然若南海碑則渾然矣秦少游謂此係少作未敢謂然然南海後此十年要見亦是年力

謂之叔父與姓謂之叔舅各安爾位訓厥毗一作田晦正月元日初見宗祖躬

執百禮登降拜俯薦于一作饗新宮云新宮順宗室視瞻梁栢音呂釋名

楛或謂之楛縣連楛頭使齊平也感見容色淚落入俎侍祠之臣助我惻

楚乃以上辛穀梁傳郊自正月至于三月郊之時也我以十二月下辛則以二月下辛卜三月上辛如不從則以正月下辛卜二月上辛如不從

于國南鱗筭思尹切毛簏國詩切又音巨周禮考工記梓人為筭虞注樂器所懸橫曰筭植曰虞鄭司農云筭

獸盾順允切騰拏女加切詩龍盾之合正義曰盾以木為之而畫龍于也

圓壇帖妥禮圓邱象天賀循上郊壇制度曰漢舊儀南郊圓壇八陛於宮南七里天兵四羅旂一作旗

常妣烏可切娜奴可切洛神賦華容婀娜駕龍十二周禮校人天子十有二閑廋人馬八尺以上為龍魚魚

雅雅晉書劉惔傳洛中雅雅有三般魚魚字未詳宵昇一作升與昇同于邱云邱圓邱也奠璧獻粢

音賈禮記夏后氏以饌商以箚周以爵嗣立補注去白虎通壁者外圓象天內方象地

冶選木玄虛海賦紫一作紫燄嘘呵高靈下墮羣星從去聲坐錯音融

落侈哆丁可切又昌者切嗣立補注詩侈兮侈兮成是南箕禮記君之與后猶日之與月前漢李尋傳日者衆陽之宗輝光所獨萬物同晷人君之表也唐楊炯渾天儀賦月也者羣陰之紀上天之使異姓之王后妃之事煥赫媠烏果切媠五果切樂府珠佩媠媠戲金闕祝充音義云煥赫謂日君媠媠謂月妃瀆鬼濛莫孔切

鴻胡孔切淮南子濛濛洞洞嶽祇業音業我音我後漢書增樂業我飲沃糴音糴糴一作香嗣立補注禮記病蕭合

產祥降嘏鳳皇應奏舒翼自拊赤麟一作麟黃龍透於

切一陀徒河切結糾卿士庶人黃童白叟踊躍歡一作歡呀虛加切

失喜噎一結歐烏后切一作嘔嘔俗字也乾清坤夷境落褰音愆一舉帝

車迴來日正當午校本作日始東吐幸丹鳳門大赦天下滌濯剗

楚簡切磔初兩切又此兩切嗣立補注許慎說文剗削一作刺也選海賦飛滂相磔郭璞方言注磔錯也磨滅瑕垢續功

大赦

磨滅瑕垢續功

磨滅瑕垢續功

磨滅瑕垢續功

磨滅瑕垢續功

磨滅瑕垢續功

磨滅瑕垢續功

磨滅瑕垢續功

磨滅瑕垢續功

磨滅瑕垢續功

磨滅瑕垢續功

磨滅瑕垢續功

磨滅瑕垢續功

磨滅瑕垢續功

祿位名壽分四大節  
皇帝字作綱全是祖  
卿那刻銘下字亦多  
效李

臣嗣拔賢任耆孩養無告仁滂施厚皇帝神聖通達  
今一作古聽聰視明一作視一似堯禹洪興祖辨證云蓋取禮記一似重有

錫皇帝為天下主并包畜養無異細鉅億載萬年敢

有違者皇帝儉勤盥音濯陶瓦斥遣浮華好此締音

紵敕戒四方侈則有咎天錫皇帝多麥與黍無召水

旱耗于一作無耗雀鼠億載萬年有富無窶羣羽切皇帝正直

別白善否擅命而狂既翦既去盡逐羣姦靡有遺侶

天錫皇帝履臣碩輔博問遐觀以置左右億載萬年

無敢余侮皇帝大孝慈祥悌友怡怡愉愉奉太皇后

澹于族親濡及九有天錫皇帝與天齊壽

唐書憲宗母昭憲皇太后王氏

登茲太平無怠永久億載萬年為父為母博士臣愈

職是訓誥孫云爾雅有釋詁釋訓釋詁者釋古今之異辭釋訓者辨物之形貌訓誥即歌詩也作為歌詩以

配吉甫毛詩序云嵩高烝民韓奕江漢皆尹吉甫美宣王也詩烝民吉甫作頌穆如清風

穆伯長曰退之元和聖德詩淮西碑柳雅章之類皆辭嚴義偉制作如經能峯然聳唐德於盛漢之表筆墨間錄云此序乃司馬遷之文非相如文也

### 琴操十首 并序

韓醇全解云按琴操凡十有二公取其十如下所作是也惟水倦懷陵操乃伯牙所作公削之為之詞者十事各注于下朱云歐本云此效蔡邕作十操事跡皆出蔡邕琴操云風俗通琴曲曰操操者言窮阨猶不失其操也唐子西曰琴操非古詩非騷詞惟退之為得體退之琴操柳子厚不能作也

將歸操 孔子之趙聞殺鳴犢作史記孔子既不用於

衛將西見趙簡子至於河西聞寶鳴犢舜華之死也臨河而歎曰美哉水洋洋乎邛之不濟此命也夫嗣立補注琴操引孔叢子趙使聘夫子夫子聞鳴犢與寶華之見殺也回輿而旋為操曰將歸詞曰翱翔于衛復我舊

膺德堂重刊顧氏本

琴操果非詩騷微近  
樂府大抵稍涉散文  
氣昌黎以文為詩是  
用獨絕  
劉向別錄云君子因  
雅琴之適故從容以  
致思焉其道閉塞悲  
愁而作者名其曲曰  
操也十篇皆不失其  
其操本意

居從吾所好 其樂只且

狄蜀本之水兮其色幽幽

宋云水經河水至東阿在平等縣東北流四瀆津注云津西有四瀆祠東對四瀆口

今相傳孔子回車處在山西澤州此正由衛入晉路狄水太遠作秋近是退之或亦承訛

河水東分濟水受河蓋樂口水斷不通始自是出與清水合沛瀆自河入濟水徑周通故有四瀆之名昔趙殺鳴犢孔子臨河歎而作歌曰狄之水兮風揚波舟楫顛倒更相加歸來歸來胡為斯按臨濟故狄也是濟所逕得其通稱也又云濟水逕臨濟縣南詳此則是濟水自榮澤之下潛流至此四瀆津口而後復出河又東分一支與之合流以過臨濟而為狄水故孔子臨河不濟而歌詠狄水即此東分之河復出之濟也然此皆齊地今在濟鄆之閒史記以為孔子自衛將西見趙簡子則其道不當出此此又不

四語近騷而稍加附快

可曉者今姑闕之以俟深於地理者正焉 我將濟兮不得其由涉其淺兮石齧我足乘其深兮龍入我舟我濟而悔兮將安歸尤歸兮一作歸兮無與石鬪兮無應龍求

猗蘭操

孔子傷不逢時作

琴操孔子歷聘諸侯諸侯莫能任自衛反魯隱谷之中見香蘭獨茂喟然歎曰夫蘭當為王者香今乃獨茂與眾草為伍乃止車援琴鼓之自傷不逢時託辭於香蘭云習習谷風以陰以雨之子于歸遠送于野何彼蒼天不得其所逍遙九州無有定處世人

臣釘古詩句古歌多然後下句稍有致然是漢調

閻蔽不知賢者年紀逝邁一身將老

蘭之猗猗揚揚其香不採而佩於蘭何傷云文子蘭芷不為莫服而不芳君子行道不為莫知而止此公所謂不採而佩於蘭何傷之意也今天之旋其曷為然我行四方以日以年雪霜貿貿音茂禮記貿貿然來薺麥之茂淮南子麥秋金王而生薺冬水王而生西京雜記建亥之月陰氣之極薺麥始生田陽升也子如不傷我不爾

三四太顯少味薺麥又是蘭之比子是夫子我是蘭蓋代蘭為辭

觀薺麥之茂薺麥之有君子之傷君子之守

龜山操

孔子以季桓子受齊女樂諫不從望龜山而作

王伯大音釋云龜山在泰山博縣北史記季氏受齊女樂三日不聽政郊又不致燔組於大夫孔子時為魯大司寇遂行宿於屯而師已送曰夫子則非罪孔子曰吾歌可夫曰彼婦之口可以出走彼婦之謁可以死敗蓋優哉游哉維以卒歲師已反季子曰孔子亦何言師已以實告季氏喟然歎曰夫子罪我以羣婢也嗣立補注琴操季桓子受齊女樂孔子欲諫不得退而望龜山作此曲以喻

北史記季氏受齊女樂三日不聽政郊又不致燔組於大夫孔子時為魯大司寇遂行宿於屯而師已送曰夫子則非罪孔子曰吾歌可夫曰彼婦之口可以出走彼婦之謁可以死敗蓋優哉游哉維以卒歲師已反季子曰孔子亦何言師已以實告季氏喟然歎曰夫子罪我以羣婢也嗣立補注琴操季桓子受齊女樂孔子欲諫不得退而望龜山作此曲以喻

莆田詩終善且有有蓋多也夫子傷蘭守總是不為莫服而不芳意



語太奇險類鏡歌郊  
廟歌稍之雅味不若  
古操渾妙含味深長  
龜喻季氏墮指墮三  
都作如字圓

兩語簡妙○語淡意  
濃

只就拘幽字上生發  
來自有意味未二句  
意雖正卻不難道思  
則以為尙未圓妙

龜之氛一作氣兮不能一作有雲一作雨不中一作去梁柱龜

之大兮祗以奄魯知一作將墮兮一作將墮哀莫

余伍周公有鬼兮嗟余歸輔末句所謂公伯寮其如命何

越裳操 周公作王云越裳在交趾國之南韓詩外傳周成王之時越裳氏重九譯而至獻白雉於周公曰吾受命國之黃髮言曰久矣天不迅雷疾雨也海不波溢三年于茲矣意者中國有聖人乎盍往朝之於是乃來嗣立補注古今樂錄越裳獻白雉周公作歌遂傳之為越裳操詞曰於戲嗟嗟非旦之力乃文王之德

雨之施物以孳一作滋我何意於彼為自周之先其艱其勤以有疆宇私我後人我祖在上四方在下厥臨孔

威敢戲以侮孰荒于門孰治于田四海既均越裳是臣孰荒于門二句言必內治而後外服亦所謂不泄邇不忘遠也

拘幽操 文王姜音里作漢地理志河內蕩陰縣有姜里城史記周文王篤仁敬老禮下賢者崇侯虎譖之於紂曰將不利於帝紂囚文王姜里嗣立補注琴操文王脩德百姓親附崇侯虎疾之譖於紂曰西伯昌聖人也長子發中子旦皆聖人也三聖合謀君其慮之乃囚文王子姜里將殺之于是文王四臣散宜生之徒得美女大貝白馬朱鬣以獻于紂紂遂出西伯文王在姜里演易八卦以為六十四作鬱厄之辭曰困于石據于蒺藜乃申憤而作歌云殷道溷濁浸濁煩兮朱紫相合不別兮迷亂聾色信讒言兮炎炎之虐使我愆兮幽閉牢

目窈窕一作窈揜揜或作目揜揜兮其凝其盲耳肅肅兮聽不聞聲朝

不見日出兮夜不見月與星楚辭南指月與列星有知無知兮為死為生嗚呼臣罪當誅兮天王聖明史記蕭相如傳臣知欺大王之罪當誅程伊川

古操云狄戎侵兮土地遷移邦邑適於岐山悉民不憂兮誰者知嗟嗟余何兮命遭斯

曰退之作琴操有曰臣罪當誅兮天王聖明道文王意中事前後之人道不到此徐仲車言退之拘幽操謂文王囚羸里作乃云臣罪當誅兮天王聖明可謂知文王之用心矣凱風七子之母猶不能安注引徐仲車凱風云云按仲車其室而云母氏聖善我無令人重自責也

岐山操 周公為大王作祝云岐山在岐州今有岐山縣詩居岐之陽大

王古公賈父也詳見孟子

我家于幽漢書公劉邑於幽師古曰即今之邠州是其地也自我先公伊我承序一作緒

民為我戰誰使死傷彼岐有咀與阻我往獨處爾一作人莫

余追無思我悲

履霜操 尹吉甫子伯奇無罪為後母譖

而見逐自傷作嗣立補注琴操伯奇見逐乃集芟荷以為衣採棹花以為食晨朝履霜自傷見放于是援琴鼓之而作此操曲終投河而死詞曰朝履霜兮採晨寒考不明其心兮信謠言孤恩別

嬰切

通音精工道孝子意真切未四句略指大意卻不傷露

父兮兒寒母兮兒飢兒罪當答漢書車千秋訟太子寃曰子弄父兵罪當答逐兒何為兒在中野以宿以處四無人聲誰與兒語兒寒何衣兒飢何食兒行于野履霜以足母生眾兒有母憐之獨無母憐兒寧不悲

雉朝飛操 牧犢一作沐犢子七十無妻見雉雙

飛感之而作吳兢樂府古題要解齊宣王時沐犢子年七十無妻出薪於野見雉雌雄

相隨意動心怨乃仰天歎曰聖王在上恩及草木鳥獸而我獨不獲因援琴而歌以自傷其聲中絕魏武帝宮人有盧女者七歲入漢宮學鼓琴能傳此曲崔豹古今注述其詞曰雉朝飛兮鳴相和雌雄羣遊兮山阿我獨何命兮未有家時將暮兮可奈何嗟嗟暮兮可奈何

雉之飛于朝日羣雌孤雄意氣一無氣字橫出當東而西當

橫出二字太厲

昌黎詩集卷一

膺德堂重刊顧氏本

後四句傷直致會不  
如無大著力看古詞  
何等渾然

啄而飛隨飛隨啄羣雌粥粥當作粥說文粥粥呼雞重嗟我  
雖人曾不如彼雉雞生身七十年無一妾與妃馮大年云別本

彼作此無雜字而下  
語妃音姬與雉協

別鵠操 商陵穆子娶妻五年無子父母

欲其改娶其妻聞之中夜悲嘯穆子感

之而作

雅約古今注商陵牧子娶妻五年而無子父兄  
欲其改娶妻聞之中夜起倚戶而悲嘯牧子聞  
之愴然而悲乃援琴而歌為別鵠操亦曰別鵠操詞曰  
將乖比翼隔天端山川悠遠路漫漫攬衾不寐食忘餐  
後還為

夫妻

雄鵠銜枝來雌鵠啄泥歸巢成不生子大義當乖離  
江漢水之大鵠身鳥之微更無相逢日且可繞樹相

隨飛方云李陵詩長當為此別且復立斯須又古  
樂府與子如黃鵠將別復徘徊亦此意也

永大鳥微語迂拙中  
著之字更緩弱

直述事語亦古質但  
恨少言外意蘇翻宋  
板內引證樂記數語  
猶稍有致

此詩雖饒雖工然有  
痕迹且費排置若北  
征則出之裕如力量  
固勝  
以賦為詩鋪張宏麗  
然其才作

殘形操 曾一作子夢見一狸不見其首作

有獸維狸兮我夢得之其身孔明兮而頭不知云按

樂記曾子鼓琴崔子立戶外而聽之曲終入曰善哉鼓琴乎身已成矣而惜未  
得其首也曾子曰吾晝臥夢見一狸但見其身不見其頭起而為之絃歌也

吉凶何為兮覺坐而思巫咸上天兮離騷巫咸將夕降兮懷  
椒糈而要之注巫咸古

神巫也張衡思立賦押巫咸  
使占夢兮乃貞吉之元符識者其誰宋得其首蓋歎明王不作也

○南山詩一無詩字原注  
凡百有二韻

吾聞京城南茲維羣山圍東西兩際海史記春申君封於秦  
昭王書王之地一

巨細難悉究山經及地志茫昧非受授團辭試提

挈挂一念萬漏欲休諒不能粗敘所經觀嘗一作昇崇

邱望戢戢見相湊晴明出稜曾登角縷脈碎分繡蒸

廣德堂重刊顧氏本

三省  
西東  
海東  
西東  
至西  
有

此就筆中所見先敘  
天概

刻畫奇秀

南山當咸京面前日  
目望見故備觀四時  
態狀

以上遠望以下乃身  
歷○此由西南入

一山一水

大池乃太液池在建  
章宮北去昆明不遠

始抵南山

云將遂窮則尚未至  
此故遊山經歷之處

嵐相瀕胡孔切洞方云淮南子濛濛洞王褒蕭賦揚雄羽獵賦所用皆

表裏忽通透無風自飄簸音融液煦柔茂橫雲時平

疑點點露數岫天空一作浮脩眉濃綠畫新就選洛神賦

孤撐有巉仕檻仕絕杜

海浴寒鵬嚼音書更記中行人面鳥嚼

濯濯吐深深吐秀巖

弱類舍耐音

雲氣爭

卓立癯瘦參差

工琢鏤新

曦照危一作岷億丈恆居鄧切高表莫候切說文東西曰廣南明

相疊重剛耿陵宇宙冬行雖幽墨水雪一作工琢鏤新

結構秋霜喜刻轢音歷或作轢史記磔音卓立癯瘦參差

夏炎百木盛蔭鬱增埋覆神靈日歆音歇休居雲氣爭

巒雖律音翠昨沒切又慈卹切史記隆崇輒與輒弱類舍耐音

巒雖律音翠昨沒切又慈卹切史記隆崇輒與輒弱類舍耐音

巒雖律音翠昨沒切又慈卹切史記隆崇輒與輒弱類舍耐音

巒雖律音翠昨沒切又慈卹切史記隆崇輒與輒弱類舍耐音

巒雖律音翠昨沒切又慈卹切史記隆崇輒與輒弱類舍耐音

巒雖律音翠昨沒切又慈卹切史記隆崇輒與輒弱類舍耐音

巒雖律音翠昨沒切又慈卹切史記隆崇輒與輒弱類舍耐音

巒雖律音翠昨沒切又慈卹切史記隆崇輒與輒弱類舍耐音

巒雖律音翠昨沒切又慈卹切史記隆崇輒與輒弱類舍耐音

巒雖律音翠昨沒切又慈卹切史記隆崇輒與輒弱類舍耐音

巒雖律音翠昨沒切又慈卹切史記隆崇輒與輒弱類舍耐音

巒雖律音翠昨沒切又慈卹切史記隆崇輒與輒弱類舍耐音

巒雖律音翠昨沒切又慈卹切史記隆崇輒與輒弱類舍耐音

巒雖律音翠昨沒切又慈卹切史記隆崇輒與輒弱類舍耐音

巒雖律音翠昨沒切又慈卹切史記隆崇輒與輒弱類舍耐音

巒雖律音翠昨沒切又慈卹切史記隆崇輒與輒弱類舍耐音

昏無停態頃刻異狀候蔡云已上敘西南雄太白嗣立補注三

突起莫閒筵初救切左傳昭公十一年僖子

藩都配德運王云太白山為帝都藩垣唐土分宅占丁戊丁戊

位詆訐陷乾寶孫云太白非特占西南坤位而

風氣較搜激朱維方燒日陰霰縱騰

昆明大池北孫云昆明池在長安西南周回四去覲偶晴晝

視倒側困清漚烏候微瀾動水面踊躍躁一作

驚呼惜破碎仰喜呀不仆蔡云

前尋徑史記夜徑澤中孫云杜豐即杜陵也全蒲

杜墅本周之杜伯國在長安萬年縣東南崎音嶇

上軒昂始得觀覽富行行將遂窮古詩行行嶺陸煩

蔽畢原陋後漢書益氣全浦嗣立補注更記注括地志文崎音嶇

杜墅本周之杜伯國在長安萬年縣東南崎音嶇

杜墅本周之杜伯國在長安萬年縣東南崎音嶇

杜墅本周之杜伯國在長安萬年縣東南崎音嶇

杜墅本周之杜伯國在長安萬年縣東南崎音嶇

如此說大話亦未見  
佳以無所取義若龜  
山教曾便有味

初次失足不克再進

體物幽細至此

互走音勃然思坼裂擁掩難恕宥巨靈與夸音蟻音西

賦巨靈崩肩高掌遠蹠郭緣生述征記華山對河東首陽山黃河流于二山之  
間古語云此本一山當河河水過之而曲行河神巨靈以手擘開其上以足踏  
其下中分為兩以通河流列子北山愚公欲平太行王屋二山帝感其誠  
命夸蛾氏二子負一山一厝朔東一厝雍南自冀之南漢之東無隴斷焉遠

賈音期必售詩賈用不售嗣立按劉石齡云  
左傳成公二年欲勇者賈餘勇還疑造物意固

護蓄精祐力雖能排幹烏括雷電怯呵詬攀緣脫手足

躡七鄧蹬音抵積窮波易并登无咎茫如試矯首壟音塞

生恂愁音威容喪蕭爽近新迷遠舊拘

官計日月欲進不可又因緣窺其湫音凝湛閱

陰巽音魚蝦可俯掇音

神物安敢寇林柯有脫葉欲墮鳥驚救樊云其湫如鏡而  
葉落恐其汗即鳥

湫祠堂所謂魚鼈蒙擁護者此也爭銜彎環飛嗣立按劉石齡云杜子  
美詩黑如灣濃辰玉篇

此從東南入

此段一開妙甚

二次阻雪不克縱觀

今次始暢觀

此方敘登山所見

濃聚音投棄急哺音鼓音旋歸道迴睨音達

一作盧全月蝕詩頭栢壯復奏戴弁冠高遠栢吁嗟信奇怪峙質能化買前

年遭譴謫王云謂貞元十九年十二月探歷得邂逅初從藍田

入王云藍田縣名顧盼勞頸脰音時天晦大雪音

今在雍州有關方皆由藍關又皆過冰雪其謫陽山以十一月江陵途中奇三學士詩云南山

季冬月冰凍絕行軻其謫潮州雖以正月然亦遇雪藍田驛詩云雪擁藍關馬

不前音淚目苦矇矓音峻塗拖長冰直上若懸

是也音潘褰衣步推音馬顛蹶退且復音蒼黃忘遐晷所矚

纔左右杉篁咤音蒲蘇杲耀攢介胄專心憶平道脫

險逾避臭音昨來逢清霽宿願忻始

副崢嶸音躋冢頂音倏閃雜颯音鼯音

鼯音前低割音開闊爛漫堆眾皴音

呼鼠狼音忽麥切音開闊爛漫堆眾皴音

膺德堂重刊顧氏本

以下琢句雖工然不甚切實自覺味短且翻更說得太極了

高而羣峰飛馳如颯颯之奔低而堆阜分布如眾皴之列於義為近宋云此蜀本之誤沈元用本亦然皆非是蓋此但言登山之時叢薄蔽翳方與眾獸羣行而忽至上頂則豁然見前山之低雖有高陵深谷但如微物微有蹙摺之文耳此最為善形容者非登高山臨曠野不知此語之為工也况此句眾皴為下文諸或之綱領而諸或乃眾皴之條目其語意接連文勢開闔有不可以豪釐差者若如方說則不唯失其統紀亂其行列而颯颯動物山體常靜絕無相似之理石臺之與堆阜雖略相似然自高頂下視猶若成堆則亦不為甚小而未足見南山之極高矣其餘下文諸或疎密工拙又有迥然不侔者未論古人但使今時舉子稍能布置者已不為此况韓子文氣筆力之盛關鍵紀律之嚴乎大抵今人於公之文知其力去陳言之為工而不知其文從字順之為貴故其好怪失常類多如此今既定從諸

妥若弭伏或竦若驚雉或散若瓦解或赴若輻湊或

天下之患在于土崩不在瓦解又云四海輻湊或翩若船遊或決若馬驟或背若

相惡或向若相佑或亂若抽筍或嶮若注灸或

錯若繪畫或繚若篆籀或羅若星離或蒼若雲逗

或浮若波濤或碎若鋤耨或如賁育倫

王云孟賁夏育揚子注皆衛人

中間着此四段便覺參差變化

或云秦之勇士或云秦之勇士賭勝勇前購先強勢已出後鈍嗔誼音誼譎音譎不悖謬見說之語錄云韓文公詩號狀體謂鋪敘而無舍蓄也若雖親不棄狎雖遠不悖謬諒於理多矣或如臨食

案肴核紛飣一作餽餽音餽又如遊九原墳墓包椁柩或

纍若盆嬰或揭若甄榘一作登豆爾雅木豆謂之豆瓦豆謂之登或覆若曝鼈或

頽若寢獸或蜿若藏龍楚辭駕八龍之蜿蜿或翼若搏鸞音就山海經景

山多鷲黑或齊若友朋或隨若先後方言先後猶姊妹也釋名以來先後言也宋云史記

見神於先後宛若即謂姊妹也或遊若流落或顧若宿留音留或儼若峩冠或翻若

帝宿雷或戾若仇讎或密若婚媾或儼若峩冠或翻若

海上舞一作舉袖或屹無乞若戰陣或圍若蒐狩或靡然東注或

偃然北首去聲或如火熺燄一作煙或若氣饋音分又餽音饋

膺德堂重刊顧氏本

以韓公高才到此亦  
乏出場雖強為馳騁  
終見才竭

稔也注餐飯為饋饋熟為饋或行而不輟或遺而不收音符易并收勿幕或斜而

不倚或弛而不彀或赤若禿鬮邱開切說文鬮鬮禿也或燠若柴樵

或如龜坼兆或若卦分繇音甫或前橫若剝易剝三坤下艮上象

延離又屬夫夫叛還造易君子夫夫喁喁音顯魚闖音闖萍音平

落落月經宿閭閭樹牆垣選長

參參削劍補注漢書喁喁然師古曰眾口向也公羊傳注何休曰闕出頭貌

嘯嘯架庫廡魏令威云恐當作嘯嘯魏都賦飛檐嘯嘯善巨高貌

敷敷花披夢補注鄭玄

悠悠舒而安兀兀毛詩箋承華者

狂以狙超超出猶奔蠢蠢駭不懋蔡云已上並敘其經歷所見之狀大哉

立天地經紀肖營腴音腴厥初孰開張僂俛誰勸侑創

茲朴而巧戮力忍勞疾得非施斧斤無乃假詛呪鴻

荒竟無一作誰傳功大莫一作豈酬儻即就切前漢書莫不償其儻費嘗聞於祠

官芬苾降歆嗅詩救切斐然作歌詩惟用贊報醑音又

潛溪詩眼云孫莘老嘗謂老杜北征勝退之南山詩王平甫以謂南山勝北征終不能相服時山谷尚少乃曰若論工巧則北征不及南山若書一代之事以與國風雅頌相為表裏則北征不可無而南山雖不作未害也二公之論遂定洪興祖云此詩似上林子虛賦才力小者不可到也嗣立按此等長篇亦從騷賦化出然卻與焦仲卿妻杜陵北征諸長篇不同者彼則定敘事情此則虛摹物狀公以畫家之筆寫得南山靈異縹緲光怪陸離中間連用五十一或字復用十四疊字正如駿馬下圖手中脫轡忽用大哉立天地數語作收又如柝聲忽驚萬籟皆寂

謝自然詩

嗣立補注集仙錄謝自然居果州南充縣年十四修道不食築室于金泉山貞元十年十一月二十日辰時白日升天士女數千人咸共瞻仰須臾五色雲遮亘一川天樂異香散漫刺史李堅表聞詔褒美之按公排斥佛老是生平得力處此篇全以議論作詩詞嚴義正明目張膽原道佛骨表之亞也

唐德宣重刊顧氏本

院公詠懷云王子十  
五年遊衍伊洛濱朱  
顏茂春華難戀懷情  
真焉見浮邱公舉手  
謝時人輕謗易恍惚  
飄飄乘其身飛飛鳴  
且翔揮翼直酸幸退

之此篇蓋從之出  
唐書藝文志李堅東  
極真人傳一卷注果  
州謝自然  
安溪先生云世固有  
仙道自靈子言之則  
皆鬼魅所為也信乎  
曰其人于鬼魅者多  
矣故首曰凝心感  
變後曰木石生怪  
狐狸逞妖患而中敘  
其昇舉之候風寒幽  
晦則非休徵可知然  
韓子本意雖是仙道  
猶鬼道也故曰其能  
盡性命安能更長延  
其記夢云安能從汝  
果神山則直謂世無  
仙道但窟宅嚴虛羣  
彼異物耳韓子之匪  
邪也嚴故於仙佛皆  
以鳥獸號之者朱子

虞興二詩則探其本  
原論也

陶寒女

果州南充縣寒女謝自然童駿語駭切無所識王云駿但聞  
有神仙輕生學其術乃在金泉山繁華榮慕絕父母  
慈愛捐疑心感魘抽知切魘明切慌惚音呼骨切難具言一朝  
坐空室雲霧生其閒如聆笙竽韻來自冥冥天白日  
變幽晦蕭蕭風景寒簷楹整一作氣明滅五色光屬聯觀  
者徒傾駭躑直炙切躑厨玉切詎敢前楚辭王逸九思疾世章待天明  
外有八童八童之外有八絃列影響無由緣里背上其事郡守  
驚且歎一作觀驅車領官吏毗俗爭相先入門無所見  
冠履同蛻音稅蟬楚辭濟江海兮蛻蟬夏侯孝若東皆云神仙事  
灼灼信可傳余聞古夏后象物知神姦山林民一作人可

入魘魘莫逢旃左傳宣公三年王孫滿曰昔夏之方有德也鑄鼎象物  
使民知神姦故民入川澤山林魘魘魘魘莫能逢之選

雜亂人鬼更相殘秦皇雖篤好漢武淇其源自從二

主來此禍竟連連莊子駢拇篇又奚木石生怪變國語木石

魘得理以狐狸騁妖患莫能盡一作係性命安得更長延稀叔夜養

物遷書君陳惟民生往者不可悔孤魂抱深冤來者猶可

誠余言豈空一作虛文人生有常理男女各有倫寒衣及

飢食在紡一作織績耕耘下以保子孫上以奉君親苟異

於此道皆為棄其身噫乎彼寒女永託異物羣感傷

遂成詩一作昧者宜書紳



以精語運淡思兼陶謝兩公

起四語常意卻寫得流快

妙從秋聲入耳寫得驚心動魄然後轉出顏色凋瘵來若於光輝巖下徑接凋瘵便嚼蠟矣

是比若謂秋中生更勝彼後彫者

秋懷詩十一首

樊云秋懷詩十一首文選詩體也唐人最重文選學公以六經之文為諸儒倡文選弗論也獨於李邕墓誌之曰能暗記論語尚書毛詩左氏文選而公詩如自詩連城價傍砌看紅藥眼穿長訝雙魚斷之句皆取諸文選故此詩往

聽前兩好樹眾葉光蕤蕤音擬詩黍稷蕤蕤秋風一披拂策策

鳴不已微燈照空牀夜半偏入耳愁憂無端來感歎

成坐起天明視顏色與故不相似義和驅日月一作白日廣雅

軌胡為浪自苦得酒且歡喜悲哉秋之為氣也草木搖落而變衰發端如此多塗趨死惟一

白露下百草蕭蘭其雕一作憔悴青青四牆下已

復生滿地寒蟬暫寂寞蟋蟀鳴自恣運行無窮期稟

翻案感概

古詩人生不滿百常懷千歲憂陶詩世短意常多起聯即此意

飲食字摘得好

十一詩大指通在讀書

結高

從悲秋意又翻出一層沈寥兮天高而氣清寂寥兮收潦而水清是首所祖原本前哲卻句句直書

受氣苦異適時各得所松柏不必貴

彼時何卒卒蒼沒切前漢同馬相如傳卒卒無須史之問師古曰卒卒促遽之意也我志何曼曼音萬

犀首空好飲史記犀首者魏人也名衍姓公孫氏司馬彪曰犀首魏官名又楚使陳軫使秦過梁見犀首曰公何好飲也曰無事也廉頗尚能飯史記廉頗趙將以譏奔魏其後趙王使使者視頗尚可用

報曰廉將軍雖老尚善飯此詩蓋為之一飯斗米肉十斤被甲上馬以示可用使者還學堂日無事驅馬適所願茫茫出門路欲去

聊自勸一作歸還閱書史文字浩千萬陳跡竟誰

尋莊子六經者先王之陳跡賤嗜非貴獻丈夫意有在一作存女子乃多

怨志士悲秋不同思女傷春我特以時易失而志難行耳豈歎老哉

秋氣日惻惻秋空日凌凌上無枝上蠟音條詩五下無

盤中蠅豈不感時節耳目去一作所憎清曉卷書坐南

山見高稜其下澄一作通或作石秋水有蛟寒可醫音夫惜

即目所以為至

發端即虛喝下二句

字字生造新警之極

如此琢句是學謝然

意卻比謝精深

惟前猛應推發龍就

新儒仍歸於問史書

汲汲二句正言若反

之猛志奈何一博士東海也

哉不得往豈謂吾無能

離離掛空悲感感抱虛警嗣立按顧炎武寧人云陸士衡歎逝賦節循虛而登立露泣秋

樹高謝靈運詩花上露猶泣謝惠連詩泣蟲弔寒夜永斂退就新

懦趨營悼前猛歸愚一作識夷塗汲古得脩綆音梗莊子

短者不可以汲名浮猶有恥味薄真自幸庶幾遺悔尤即

此是幽屏必郢切吳都賦雜插幽屏季善曰謂生處也葛立方曰

今晨不成起端坐盡日景蟲鳴室幽幽月吐一作牕四

罔選江文通詩喪懷若迷方列子秦人逢氏子有迷罔之疾浮念

劇含梗塵埃孟康曰律春曰朝秋曰請何候文字浪馳騁尚須勉其頑王事

有朝請孟康曰律春曰朝秋曰請與前首結句反對

秋夜不可晨秋日苦易暗我無汲汲志何以有此憾

點景好

低心句承上塵埃慵

何候文字浪馳騁言

之

史書之味無窮朝請

之求有限何必以人

之營營易已之汲汲

也

君不知兮可奈何蓄

怨兮積思心煩懣兮

忘食事願一見兮道

余意君之心兮與余

異詩意似本於此

寒雞空在樓缺月煩屢瞰苦監切有琴具徽絃再鼓聽愈

淡古聲久埋滅無由見真濫禮記古樂和正以低心逐時

趨苦勉祇能暫有如乘風船一縱不可纜不如觀七慮切

文字丹鉛事點勘任彥昇范始與碑表人蓄油素家懷鉛筆注粉筆

齋油素四尺以問其也王充論衡揚雄采集異國殊語常把三寸弱翰

豈必求贏餘所要石與甌都濤切列子狀若

削通傳守儋石之祿應劭曰齊人名小嬰為儋受三斛

管灼曰石斗石也揚雄傳家無儋石之儲儋與甌通

卷卷落地葉隨風走前軒鳴聲若有意顛倒相追奔

空堂黃昏暮我坐默不言童子自外至吹燈當我前

問我我不應饋我我不餐退坐一作西壁下讀詩盡數

編作者非今士相去時已千其言有感觸使我復悽

酸顧謂汝童子置書且安眠丈夫一作屬有念事業無

桐葉落常事耳寫得如此奇峭不知費多少營構工夫  
白露既下百草分佈離披此梧桐王逸謂以茂美樹與於仁賢早遇霜露故此篇復獨以梧桐起興也  
下半篇亦從仰明月而太息今步列星而極明意變化而出  
此是退之苦心詩純是鍊意故妙  
此又自堅其志不欲有所依尚也

菊有黃華則九秋矣  
致秋懷以是終也  
蟄龍蛇或自謂一云  
即賦眾木之凋其枝  
幹如龍蛇之蟄也乃  
翻裝句法

窮年我之所以誦詩讀書者豈惟空言無施之為哉學古之文則于行古之道日月逾邁  
霜風侵梧桐眾葉著樹乾空階一片下瑣瑣一作瑣若摧琅

音珩音珩謂是夜氣滅望舒實于敏其團淮南子月御曰望舒離

驚起出戶視倚楹久汎音汎青冥無依倚飛轍危難安

景日月如跳丸詩日月兩跳丸取此意也迷復不計一作記遠為

君駐塵鞍憂愁句至末言君自憂愁日月自飛行不顧晷景空費迷復轉

暮暗來客去羣蹄各收聲悠悠偃宵寂疊疊抱秋明

缺已漢書見世累忽進一作慮外憂遂侵誠強懷張不滿弱念

林回棄千金之璧負赤子而趨或曰為其布與赤子之布寡矣為其累與赤子之累多矣棄千金之璧負赤子而趨何也林回曰彼以利合此以天屬也夫以

利合者迫窮禍患害相棄也以天屬者迫窮禍患害相收也  
得比寸草榮知恥足為勇晏然

誰一作惟汝令

鮮鮮霜中菊既晚何用好揚揚一作揚弄芳蝶爾生還不

早王云東坡詩云勿訝昌黎公恨爾生不早謂此語也運窮兩值遇婉變力竟死相保曹詩

風婉兮變兮注西風蟄龍蛇眾木日凋槁由來命分爾泯

滅豈足道末二句歸之於命言盛衰不足道及時進德脩業則有死而不

赴江陵途中寄贈王二十補闕李十一拾遺

李二十六員外翰林三學士一作寄三學士題下注

遺李二十六員外蜀本無翰林字

方云三學士王涯李建李程也舊唐書愈轉監察御史  
德宗晚年宮市之弊愈嘗上章數千言極論之不聽怒  
貶為連州陽山令量移江陵府掾曹新書愈上疏極論  
宮市德宗怒貶陽山令洪云貞元十九年公自博士拜

此卻近北征其筆力  
馳騁亦不相上下但  
氣脈猶覺生硬杜則  
渾然

泛從緣由起  
述上疏事

聞見作成信寫

監察御史是時有詔以旱饑蠲租之半有司徵愈急公  
與張署李方叔上疏言關中天下根本民急如是請寬  
民徭而免田租天子惻然卒為幸臣所讒貶連州陽山  
令幸臣李實也舊書云云疏今不傳則公之被絀坐論  
此兩事也方云公陽山之貶寄三學士詩敘述其詳而  
行狀但云為幸臣所惡出宰陽山神道碑亦只云因疏  
關中旱饑專政者惡之則其非為論官市明矣然行狀  
且謂為幸臣所惡而公詩云或自疑上疏上疏豈其由  
則是又未必皆上疏之罪也又曰同官盡才俊偏善柳  
與劉或慮語言泄傳之落冤讎又岳陽樓詩云前年出  
官由此禍最無妄姦猜畏彈射斥逐恣欺誑是蓋為王  
叔文章執誼等所排矣憶昨行云伍文未揃崖州熾雖  
得赦宥常愁猜是其為叔文等所排豈  
不明甚特無所歸咎駕其罪於上疏可

孤臣昔放逐，血泣一作泣血追愆尤。汗音汗漫音漫不省識，南淮  
子徙倚于汗漫之字注汗漫無生形又曰吾恍音晃如乘桴浮或自疑  
與汗漫期于九垓之外注汗漫不可知之也上疏上疏豈其由是年京師旱田畝少所收上  
一作疑自作疑自 賦半已休有司恤經費未免煩徵求

富者既云急，貧者固已流。傳聞閭里間，赤子棄渠溝。

持男易斗粟，掉臂莫肯酬。史記馮驩曰朝趨市者平且側肩

我時出衢路，餓者何其稠。史記馮驩曰朝趨市者平且側肩親逢道邊死，杭蜀作

啣憂歸舍不能食，有如魚中鈎。去聲一作適會除

御史誠當得言秋，拜疏移閣門。為忠寧自謀，上陳人

疾苦無令絕其喉。一作下陳一作畿甸內，一作根本理宜優。

積雪驗豐熟，幸寬待蠶麤。天子惻然感，司空歎綢繆。

遷一作炎州，一作同官盡才俊，偏善柳與劉。嗣立補注舊唐書

東人登進士第為監察御史王叔文用事引禹錫及宗元入禁中與之圖議喜怒凌

世京苦

老杜家數

途間苦

惡地苦

人道路以目按公本集永貞行亦云吾嘗同僚情可勝是時公與劉柳同為監察御史也  
 冤讎二子不宜爾將疑斷還不視云不者未定之中使臨門遣頃刻不得留病妹一作妹臥牀褥分知隔明幽悲啼乞就別百請不領戶感頭嗣立補注左傳逆于門者領之而已弱妻抱稚子出拜忘慙羞僂俛不迴顧行行詣連州朝為青雲士暮作白首囚商山季冬月冰凍絕行輶春風洞庭浪出沒驚孤舟逾嶺到所任低顏奉君侯酸寒何足道隨事生瘡疣遠地觸途異吏民似猿猴生獐尼耕一作多一作忿很鳴鬪鶴虛光鵠力求切韻表錄異鶴切舌紛嘲切喁張雷切白日屋簷下雙飛游嗣明遠詩吹蠱病行師李善曰吹蠱飛蠱也窮冬或搖扇盛夏或重裘颺音

量移

理刑苦  
 按注東漢楊賜云云  
 大遠太不獨漢儒  
 謬于經意

思歸  
 類新政

起最可畏嶺南錄異嶺嶠夏秋雄風曰興發日午至夜半止訶音哮虛交切簸陵邱雷霆助光怪氣象難比伴癘疫忽潛遘十家無一瘳猜嫌動置毒對案輒懷愁前日遇恩赦云貞元二十一年正月乙巳順宗即位二月甲子大赦天下公量移江陵掾私心喜還憂云公集憶昨行云任文未揃崖州職雖得赦宥常愁猜意與此類果然又羈繫不得歸勸稷此府雄且大騰凌盡戈矛棲棲法曹椽何處事卑陬生平企仁義所學皆孔周早知大理官不列三后儔嗣立補注後漢楊賜傳拜尚書令數日出為廷尉自以代非法家言曰三后成功惟殷于民阜陶不與焉蓋何況親犴獄詩宜岸宜獄岸與犴同敲撈音發姦偷嗣立補注漢項籍傳執敲朴以鞭笞天下東方朔傳願令朔復射朔不中臣撈百師古曰撈擊也懸知失事勢恐自罹罟音罟音浮禮記田獵置罟羅網畢罟

嗣立補注杜子美詩首路栗亭西

旅泊尚夷猶昨者一作京使至嗣皇傳冕旒

膺德堂重刊顧氏本

以下總是希賜環意  
鴻臚謂鴻範九疇

三學士

望遷

自述

孫云貞元二十一年八月順宗內禪憲宗即位也赫然下明詔首罪誅其古文兜字畫舜受  
州放驩兜于崇山云謂憲宗貶王復聞顛天輩嗣立補注書君爽有若  
當時杜黃裳鄭馮開州司馬王叔文渝州司戶也復聞顛天輩闕天有若秦顛韓云謂  
餘慶之徒為相音求峨冠進鴻臚班行再肅穆璜珮鳴琅璆音求  
貢惟璆琳琅玕嗣立按劉石齡云三禮圖佇繼貞觀烈嗣立補注唐書  
凡玉珮有雙璜璜中橫衝牙以倉珠為之音半嗣立案劉石齡云漢刑法二賢推侍  
年正月乙酉改元志冠曹帶劍師古曰曹兜整也邊封脫兜整太宗紀貞觀元  
從云三賢即卓犖呂角切傾枚鄒選左太沖詩卓犖觀羣書善曰猶  
從注建程也高議參造化清文煥皇猷協心輔齊聖政理猶  
同毛輶云理治也唐人避高宗諱小雅詠鳴鹿食苹貴呦與輶同詩抱衾與  
呦詩呦呦鹿鳴遺風邈不嗣豈憶嘗一作同稠稠注稠禪被也  
失志早衰換前期擬蟬蛸嗣立補注詩蟬蛸之羽埤雅蟬蛸朝自  
從齒牙缺始慕舌為柔淮南子老子學商容見舌而知柔注云商

意奇妙然卻以無心得之

再申前意

常縱有疾老子往問焉張其口而示老子曰吾舌存乎老子曰然吾齒存乎老  
子曰亡子知之乎老子曰舌之存也豈非以其柔乎夫齒之亡也豈非以其剛  
乎曰嘻是已因疾鼻又塞漸能等薰蕕左傳僖四年一薰一蕕十年尚猶有臭深思罷  
官去畢命依松楸空懷焉能果但見歲已邁殷湯閔  
禽獸解網祝蛛蝥賈誼新書湯見設網者四面乃去其三而祝曰蛛  
而况我乎雷煥為豐城令使尋之煥至縣掘獄屋基入地四尺餘得一石函茲道誠可  
尚誰能借前籌嗣立補注漢張良傳殷勤謝吾朋一作友明月  
非陪投鄒陽書明月之珠夜光之璧以暗投人於

暮行河隄上

暮行河隄上四顧不見人衰草際黃雲感歎愁我神  
夜歸孤舟臥展轉空及晨謀計竟何就嗟嗟世與身

是刻苦語劈空創出  
清空無礙貼卻有濃  
味

夜歌

靜夜有清光。閒堂仍獨息。念身幸無恨。志氣方自得。  
樂哉何所憂。所憂非我力。一作可悲  
我才力

重雲一首李觀疾贈之

嗣立補注唐書李觀字元賓貞元中舉進士授太子校  
書郎卒莫誌觀二十四舉進士年二十九客死于京師  
按德清胡渭明云新書五行志貞元十年春雨至閏  
四月間止不過一二日贈詩蓋此時觀即于是年卒也

稍率易  
諸短章音節極古且  
多用比興直所謂案  
過黃初也  
安溪云此詩言生憂  
世之志雖可貴而非  
職所當今日貧賤如  
此苟富貴當何如乎  
有以獨樂而知天命  
則不以歲寒改柯易

天行失其一作度。陰氣來干陽。重雲閉白日。炎燠成寒  
涼。小人但咨怨。嗣立補注書小  
民惟曰怨咨君子惟憂傷。嗣立補注書  
憂心曰傷飲食  
為減少。身體豈寧康。此志誠足貴。懼非職一作所當。張  
衡  
同聲歌賤  
妾職所當藜羹尚如此。莊子藜  
羹不糝肉食安可嘗。左傳莊公十年肉  
食者鄙未能遠謀  
窮冬百草死。幽桂乃芬芳。且况天地間。大運自有常。

葉如高飛之鳳身竟  
德輝而來下也

勸君善飲食。鸞鳳本高翔。

江漢一首答孟郊

嗣立補注唐書孟郊字東野湖州武康人少隱嵩山性  
介少諸合愈一見為忘形交郊為詩有理致最為愈所  
云稱

四排一律總是難處  
尚可為意調法本左  
太冲四賢豈不偉來  
發端疊下四喻極纏  
綿之致詩亦突過黃  
初

江漢雖云廣。乘舟渡無艱。一作流沙信難行。馬足常往  
還。淒風結衝波。狐裘能禦寒。終宵處幽室。華燭光爛  
爛。一作炎炎方云楚辭爛字叶平聲九章會  
枝刺棘圓果轉芳青黃雜揉文章爛兮苟能行一作忠信。可以  
居夷蠻。嗟余與夫子。此義每所敦。何為復見贈。繼音  
遣  
綆音遠  
切在不諼。音喧詩以  
謹繼綆

長安交遊者一首贈孟郊

長安交遊者。貧富各有徒。親朋相過一作時。亦各有以

末句太說明反覺味短

娛一作亦有以歡娛陋室有文史高門有笙竽何能辨榮悴且欲分賢愚

岐山下 一首

樊起奇

誰謂我有耳不聞鳳皇鳴揭去也選顏延之秋胡詩揭來空復辭日暮邊鴻一作驚丹穴五色羽其名為鳳

意不深卻近古

者亦何事但知時俗康自從公一作旦死千載閱其光

云即杜子美鳳皇臺詩所謂西伯令寂莫鳳聲亦悠悠也吾君亦勤理遲音穉爾一來翔立嗣

昌黎先生詩集注卷第一



昌黎先生詩集注卷第二

古詩二十九首

北極一首贈李觀

北極有羈羽南溟有沈鱗嗣立補注莊子逍遙遊篇北溟有魚其名為鯢化而為鳥其名為鵬怒而飛其

翼若垂天之雲海運則將徙于南溟川原浩浩隔影響兩無因風雲一朝會

變化成一身誰言道里遠陶淵明詩不怨道里長感激疾如神我年

二十五云時貞元八年也歲在壬申按李漢集序公生于大歷之戊申三年自壬申逆數至戊申公時年二十五矣求友昧

其人哀歌西京市乃與夫子親所尙一作向苟同趨讀如趣賢

愚豈異倫方為金石姿萬世無緇磷無為兒女態惟

悴悲賤貧

此日足可惜一首贈張籍

貞元十五年公時在  
徐籍得謝公未幾辭  
去故作是詩送之

越句奇壯意高遠

捨酒去相語去字方  
作須按須字是所以  
飲酒不樂者乃欲待  
張之至也去字直無  
理爾詩印須我友

敘事覺太詳太實亦  
稍拙

兒童二句韓蘇詩病

自己跋涉辛苦又問  
此變敘來稍覺有味  
大抵支生於情是本  
等

漢書陳湯傳不出五  
日嘗有吉語聞

嗣立補注唐書籍字文昌和州烏江人第進士愈薦  
為國子博士終國子司業為詩長于樂府多警句

此日足可惜。此酒不足可。嘗捨酒去相語。共分一日  
光。念昔未知子。孟君自南方。自矜有所得。言子有文  
章。我名屬相府。公本傳董晉為宣武節  
度使表著觀察推官欲往不得行。一作  
驥思之不  
可見。百端在中腸。維時月魄死。漢律歷志死魄  
朔也生魄望也冬日朝在  
房。禮記孟冬之  
月日在房驅馳公事退。聞子適及城。一作  
牆命車載之至。  
引坐於中堂。開懷聽其說。往往副所望。一作  
音孔邱歿已  
遠。仁義路久荒。紛紛百家起。詭怪相披猖。長老守所  
聞。後生習為常。少知誠難得。純粹古一作  
固已亡。譬彼植  
園木。有根易為長。畱之不遣去。館置城西旁。歲時未  
來。一作云幾浩浩觀湖江。衆夫指之笑。謂我知不明。兒童

畏雷電。魚鼈驚夜光。州家舉進士。選試繆所當。云注  
州舉進

士公為考官試反  
舌無聲詩籍中等馳辭對我策。章句何煒煌。相公朝服立。

工席歌鹿鳴。禮終樂亦闋。苦火切禮記  
篇卒而樂闋相拜送於庭。之子

去須臾。赫赫流盛名。竊喜復一作慊  
慊仍竊歎。諒知有所成。

人事安可恆。奄忽令我傷。聞子高第日。正從相公喪。

孫云貞元十五年高郢知舉籍登  
第是歲二月晉卒公護其喪行哀情逢吉語。慟音微一  
作微悅許昉  
切難

為雙。嗣立補注楚辭遠遊  
篇招搖愆而飛度暮宿偃師西。王云偃師縣  
名今在洛州徒展轉在牀

一作展轉  
在空牀夜聞汴州亂。嗣立補注公本傳愈  
從喪不四日汴軍亂遠壁行徬徨。我時

畱一作  
乃妻子倉卒不及將。相見不復期。零落甘所丁。選西  
京賦

惟愛所丁爾  
雅丁當也驕女未絕乳。念之不能忘。忽如在我所。耳若

聞啼聲。中塗安得返。一日不可更。俄有東來說我家。

免罹殃。乘船下汴水。東去趨彭城。孫云公妻子先往徐州。唐地理志徐州彭城郡。

喪朝至洛。一無朝字。洛下有陽字。嗣立。補注書洛語。朝至于洛師。還一作旋走不及停。假道經

盟津。漢地理志注。盟讀曰孟。出入行澗岡。日西入軍門。羸馬頓且僵。主

人願少留。云時李元為河陽節度主人謂元也。延入陳壺觴。卑賤不敢辭。忽

忽心如狂。飲食豈知味。絲竹徒轟轟。平明脫身去。決

若驚鳧翔。黃昏次汜水。音沔。汜水在河南成皋縣。欲過一作濟無舟航。號

呼久乃至。夜濟十里黃。中流上灘一作沙。渾渾音但一作澤。方云渾渾即灘也。沙水不可詳。驚波暗合沓。星宿爭翻芒。轅馬

躑躅鳴。一作馬乏復悲鳴。或作馬躑躅鳴悲。左右泣。僕童甲午憩。時門臨泉

窺。鬪龍左傳昭十九年鄭大水龍鬪于時門之外。汴淵和預注云時門鄭城門也。東西出陳許。陂澤

平一作路。茫茫道邊草。木花紅紫相。低昂百里不逢人。角

暮寫逼老杜

非屢涉江湖不知其真其翻龍句用一故實趁韻非當時情理

要知此閒點景方是詩家趣味北征詩或

紅如丹砂等句亦是此意

驚魂初復不覺及秋二語神助

達五更謂自五更起坐達晨也本老杜午時起坐自天明來

添一之字故避對乃更古健然秋懷詩何嘗不對此要看上下調法如何

角音谷。雄雉鳴。行行二月暮。乃及徐南疆。下馬步隄

岸上船拜吾兄。洪云公有三兄皆早世見於集中者。雲卿之子俞紳卿之子岌皆公從兄。誰云經艱

難。百口無天。一作橫。殤僕射南陽公宅我睢水陽。孫云二至徐州徐泗濠節度使張建封以公為節度推官王云睢水名在徐州祝云公與孟東野書云主人與余有故居余符離睢水上即此也。篋中有

餘衣。盎烏浪切中有餘糧。閉門讀書史。窗戶忽已涼。一作清風

日念子來遊。子豈知我情。別離未為久。辛苦多所經。對食每不飽。共言無倦聽。連延三十

日。晨坐達五更。我友二三子。宦遊在西京。東野窺

禹穴。見卷五劉生詩注。李翱觀濤江。云翱字習之見卷四送李翱詩注習之論姓末云南觀濤江入于越而吳郡

舒舒楚山直。叢叢子又捨我去。我懷焉一作安所窮。男兒

之心也。朝觀濤江豈此時乎。蕭條千萬里。會合安可逢。淮之水

結挺拔歸到此日可

不再壯百歲如風狂高爵尚可求無為守一鄉此篇押

二光字二鳴字二更字二狂字胡仔謂退之好重疊用韻以盡己之意蓋不卹其為病也

嗣立按歐陽文忠詩話云退之工於用韻得韻寬則波瀾橫溢泛入傍韻乍還乍離出入回合殆不可拘以常格如此日足可惜之類是也得韻窄則不復傍出而因難見巧愈險愈奇如病中贈張十八之類是也譬如善馭馬者通衢廣陌縱橫馳逐惟意所之至于水曲蟻封疾徐中節而不少蹉跌乃天下之至工也又洪興祖云此詩雜用韻又疊用韻俞瑒云此詩用韻非雜也古庚陽二韻原自相通觀鹿鳴采芑之詩自見卻非俗說通用轉用之例也其入東韻者桑中之詩亦然按少陵飲中八仙歌嘗疊用韻此詩中間敘次亦仿佛彭衙北征光景

幽懷

幽懷不能寫行此春江濤選七發詞節乎江濤適與佳節會士女競光陰疑糝耀洲渚繁吹天偽切蕩人心閒關林中鳥亦知和為疑作其音豈無一樽酒自酌還自吟但悲時易失西漢蒯通傳時者難值而易失四序迭相侵我歌君子行古樂府有君子行視古

是選調此自是詩正派起是裁嗣宗獨坐空堂上四句為兩句卻近自然

猶視今列子楊朱篇楊子曰世事苦樂古猶今也

君子法天運

君子法天運四時可一作每前知小人惟所遇寒暑不可期利害有常勢取捨無定姿焉能使我心皎皎遠憂疑

落葉一首送陳羽

落葉不更息斷蓬無復歸飄飄終自異邂逅暫相依悄悄深夜語悠悠寒月輝誰云少年別流淚各霑衣歸彭城

此亦可謂拗律

云公作歐陽詹哀詞云貞元十五年冬某為徐州從事朝正于京師而此詩曰歸彭城明年自京歸徐也天下兵又動謂十五年秋起諸道兵討吳少誠前年關中早謂十四年冬京師飢去歲東郡水謂十五年秋鄭滑

水事見  
齷齪詩

陸士衡擬古一唱萬  
夫歎再唱梁塵飛此  
句法從彼來

天下兵又動，太平竟何時。訐謨者誰子，無乃失所宜。  
前年關中旱，閭井多死飢。去歲東郡水，生民為流  
屍。上天不虛應，禍福各有隨。我欲進短策，無由至彤  
扉。劔肝以為紙，瀝血以書辭。上言陳堯舜，下言引  
龍夔。言詞多感激，文字少葳蕤。音透一作萎紛葳蕤以馭選。  
已自怪再尋良，自疑食芹雖云美。獻御固已癡。列子宋有田父  
常衣濕膺至，春自暴于日。謂其妻曰：負日之喧，人莫知之。以獻吾君，將有賞妻  
曰：昔有甘芹，萍子對鄉豪稱之。鄉豪取而嘗之，蜚於口，慘於腹，眾哂而怨之。其  
人大慙，稱叔夜與山濤書：野人有快炙背而美芹子，欲獻之，至尊雖有區區之意，亦已疎矣。  
自奇昨者到京師，一作城屢陪高車馳周行。切多俊異，議  
論無瑕疵。見待頗異禮，未能去毛皮。到口不敢吐，徐

徐侯其巖。虛宜切。揚子法言：巖可抵乎注云：巖，罅隙也。歸來戎馬間，驚顧似羈雌。  
枝叔七發：暮則羈雌迷鳥宿，馬謝靈運：晚出西射堂，詩：羈雌戀舊侶，迷鳥懷故林。注：羈，無偶也。  
相欺乘閒輒騎馬，茫茫詣空陂。遇酒卽酪，酪君知我。  
為誰。晉書：山簡出為征南將軍，鎮襄陽，時有童子歌曰：山公出何許，往至高陽池，日夕倒載歸，酩酊無所知。時能騎馬倒著白接離，舉鞭問葛疆何如，并州兒。

醉後一作客

煌煌東方星。魏道輔云：夏英公疎評老杜：初秋月云：微升紫塞外，已隱暮雲端。意主肅宗也。吾觀退之：煌煌東方星，其順宗時作乎。東方謂憲宗在儲宮也。奈此眾客醉初喧，或忿爭。一作紛爭中靜雜  
嘲戲。選典論雜淋漓。一作浪身上衣顛倒，筆下字人生。如  
此少酒賤，且勤置。

醉贈張祕書

醉境宛然

宋二句正言君反

只說文字飲與杜簡  
醉華醉歌同但少遜  
其遜  
避雞羣避字當作雞  
言軒鶴一玉雞羣  
易也猶孟子行遊人  
之辟與上驚俗語意  
相類也

詩瓠葉君子有酒箋  
云此君子謂庶人之  
有資行者其農功畢  
乃為酒漿以合朋友  
習禮講道藝也公詩  
文字飲本此  
三君之為文上既言  
之險語四句乃終及  
余各能文之意筆勢  
錯綜不見其誇然於  
公實不愧也

方云一本題下或注微字徹元和四年進士此詩元和  
初作微猶未第公五六年間皆在東都此詩蓋在長安  
日作非  
徹也

人皆勸我酒我若耳不聞今日到君家呼酒持勸君  
為此座上客

及余各能文君詩多態度藹藹春空雲東野動驚

俗天葩吐奇芬張籍學古淡軒鶴避雞羣

謂王戎曰昨於稠人中見嵇紹昂昂然如野鶴之在雞羣嗣立補注左傳衛懿  
公好鶴鶴有乘軒者○宋云言張籍學古淡而不驚於綺靡如以乘軒之鶴而反  
避雞羣也嗣立按以上四句兩相呼應東野二句即薦士詩所謂數柔肆紆餘  
與榮華肖天秀是也張籍二句即調張籍詩所謂騰身跨汗漫不著織女襄是  
也亡友犀月嘗謂東野文昌兩君所得極不相  
似而同為公所許足見公之才大可知言矣  
阿買不識字  
或問魯直  
阿買是退之何人答云  
退之姪必有所據而云  
頗知書八分  
嗣立補注周越書苑八分者秦羽  
謂之章程書蔡文姬別傳臣父豈言制程邈隸字八分取二分割李斯小篆詩  
二分取八分故名八分杜子美八分歌陳倉石鼓今已訛大小二篆生八分詩

成使之寫亦足張吾軍所以欲得酒

為文俟其醺酒味既冷冽酒氣又氤氳

性情漸浩浩諧笑方云云此誠得酒意餘外徒續

紛長安眾富兒盤饌羅羅董不解文字飲惟能醉紅

裙雖得一餉樂有如聚飛蚊今我及數子固無藉與

薰險語破鬼膽高詞媿皇墳至寶不

雕琢神功謝鋤耘方今向泰平元凱承華勛

徒幸無事庶以窮朝曛

同冠峽

昌黎詩大抵師謝客而加之俊快

南方二月半，春物亦已少。維舟山水間，晨坐聽百鳥。宿雲尚含姿，朝日忽升曉。羈旅感和鳴，一作陽和囚拘念輕矯。潺湲淚久交，一作楚辭橫流遊一作楚辭橫流詰曲思增繞。行矣且無然，蓋棺事乃了。嗣立補注：杜子美詩蓋棺事則已。

送惠師

云詩云自來連州寺當在陽山時作陽山連屬邑也。惠名元惠公為王宏中作宴喜亭記謂其在連州與學者游即惠師也。

惠師浮屠者，乃是不羈人。鄭陽上吳王書使不羈之士與牛馬同不羈十五愛山水，超然謝朋親。一作同脫冠剪頭一作短髮，飛步遺蹤塵。發跡入四明，王云四明山名在明州梯空上秋旻。嗣立補注爾雅

歷敘名山之遊挨次鋪敘下語鍊淨山水一篇之骨

高真高社

秋天日旻天季太遂登天台望韓云天台山名在台州眾壑皆嶙峋音嶙峋

燭南北爭羅陳，茲地絕翔走。自然巖且神，微風吹木石。彭音彭湃音拜聞韶鈞嗣立補注：上林賦：洵澎湃也。夜半一作半夜成悲辛或作中夜

起下視溟波，銜日輪。魚龍驚踊躍，叫嘯一作笑成悲辛嗣立補注

怪氣或紫赤，敲磨其輪囷。鄒陽獄中書輪囷離奇

金鷄既騰翥，隋孟康詠日詩：金鷄升曉氣，玉鑑漾晨曠。六合俄清新。常聞禹穴

奇，東去窺甌閩。越俗不好古，流傳失其真。幽蹤邈難

得，聖路嗟長堙。迴臨湖江濤，屹起高峨岷。壯志死不

息。越絕書：子胥死，捐於大江，發憤馳騰，氣若奔馬，乃歸神大海。水經注：錢塘江濤，二月八月最高，峨峨一丈有餘。吳越春秋：子胥文種之神，謂此也。

千年如隔晨，是非竟何有。棄去非吾倫，凌江詣廬嶽。

以上遊過

以下方擬遊

王云廬山浩蕩極遊巡崔翠沒雲表陂陀浸湖淪補注長二

世賦登陂陀之長阪匡謬是時雨初霽懸瀑垂天一作紳

天作帶雲壑樹披衣孟東野詩亦嘗用天紳字前年往羅浮王云羅浮山名在今廣州會城博羅二縣之境步夏南

海濬補注東都賦東澹海濬注濬崖也大哉陽德盛榮茂恆畱春鵬騫虛言切

墮長翻鯨戲側脩鱗補注杜子美詩脩鱗脫遠枝自來連州寺曾未

造城闔詩出其闔闔注闔曲城也日攜青雲一作客探勝窮崖濱太守邀

不去一作往羣官請徒頻一作其志信不羣囊無一金資翻謂一作

富者貧昨日忽不見我令訪其鄰奔波一作走自追及把

手問所因顧我卻一作卻我興歎君寧異於民離合自古然

辭別安足珍吾聞九疑好補注湘中記九疑山在營道縣九山相似行者疑或故名九疑水經注峰

秀數郡之間異嶺同勢遊疑馬史記舜葬九疑夙志今欲一作願伸斑竹啼舜婦博物志洞庭之

山帝之二女以涕揮竹盡斑清湘沈楚臣史記屈原仕楚為上官大夫所讒懷石投汨羅而死衡山與洞

庭云衡山在衡州洞庭在岳州此固道所循尋嵩方抵洛云嵩山在洛歷華遂

之秦云太華山在華州浮游靡定處偶往即通津吾言子當去

子道非吾遵江魚不池活野鳥一作鶩難籠馴補注潘安

池魚籠鳥有江湖山藪之思吾非西方教憐子狂且醇吾嫉惰遊者憐

子愚且諄去矣各異趣何為浪一作淚霑巾

送靈師

得母太元

佛法入中國爾來六百年云按後漢明帝夢見金人問羣臣或曰西方有神名曰佛其形長丈六尺而

金色於是遣使天竺問佛道法圖畫形像以歸其教因流入中國此詩據漢明

帝時言之爾故其佛骨表云自後漢時流入中國又云漢明帝時始有佛法也

漢武故事昆邪王殺休屠王來降得其金人之神置之甘泉宮則是佛入中國

始自漢武至成哀間已有經矣杜致行守編亦曰漢武作昆明池掘地得黑灰

東方朔云可問西域道人西域道人佛之徒也又開皇歷代三寶記云劉向稱

子覽典籍已見有經將知周時九流釋典秦雖燕除漢興復出則先漢之前逆

亦是順敘鋪去筆力自蒼



至于周有佛有經其來也遠范曄胡為以謂明帝之時佛始入中國邪退

之一世大儒非承襲謬誤者將由心惡其教不願詳考其源流斯自耳

民逃賦役高士著幽禪官吏不之制一作紛紛紛紛一作聽其

然耕桑日失隸朝署時遺賢靈師皇甫姓屠胄本蟬

聯嗣立補注晉書爵位蟬聯文武相繼少小涉書史早能綴文篇

中間不得意失跡成延遷逸志不拘教軒騰斷牽攀

圍碁鬪白黑生死隨機權嗣立補注邯鄲淳藝碁局縱橫各十

百五十枚桓譚新論俗六博在一擲梟一作呼盧叱迴旋楚辭宋

有圍碁是兵法之類又成梟而呼五白些晉劉毅傳毅與劉裕博毅擲得雉

大喜繞牀叫曰非不能虛不事此耳裕惡之因按五木久之曰老兄試為卿答

既而四子俱黑其一子轉躍未定裕厲聲喝之即成虛毅意殊不快也嗣立補

注笑會漫錄梟盧博蒲采名晉書梟逸也六博得選者勝杜子美詩馬陵大叫

呼五白袒既戰詩一作爭戰或作誰與敵浩汗橫戈鋌音蟬又音

不肯成梟盧戰詩文戰或作詩戰飲酒盡百餞音戰

詩戰文唐人語也百樂天詩戰文重掉鞅劉夢得詩戰

文矛戟深誰與選東都賦戈鋌慧雲說文鋌小子也

嘲諧思逾一作愈鮮有時醉花月高唱清一作清且縣四座

咸寂默杳如奏湘絃尋勝不憚險黔江屢洄音回浴音綠

黔州有黔江縣詩迥洄從之爾雅逆流而上曰沂洄書音綠

沿于江海注順流而下曰浴選謝靈運詩水涉盡洄浴

瞿塘五六月驚音綠

電讓歸船震字記瞿塘在夔州東一里古西陵峽也連崖千丈崩流

水忽中裂千尋墮幽泉環迴勢益急仰見團團一作團天

投身豈得計性命甘徒捐浪沫蹙翻涌漂浮再生全

同行二一作三十人魂骨俱坑填靈師不掛懷冒涉道轉

延開忠二州牧唐地理志開州盛詩賦時多傳失職不把

筆珠璣為君編強雷費日月密席羅嬋娟昨者至林

邑使君數開筵逐客三四公盈懷贈蘭茝湖游泛漭

沉西京賦滄池漭沆溪宴駐潺湲別語不許出行裾動遭

善曰漭沆寬大也

造句整奇

此段見不獨有才且兼膽勇

嶺外山川唯天寒  
可經尋

四語是作詩之旨

牽鄰州競招請書札何翩翩十月下桂嶺王云桂嶺縣在賀州乘寒  
 恣窺緣落落王員外嗣立按唐書王仲舒傳遷吏部考功員外郎坐累為連州司戶舊唐書本傳無之詳見卷十次石頭  
 爭迎獲其先自從入賓館占愆久能專吾徒頗一作或  
 攜被一作之接宿窮歡妍聽說兩京事分明皆眼前縱橫  
 雜謠俗瑣屑咸羅穿材調真可惜朱丹在磨研嗣立按劉石齡  
 磨也而不可奪赤方將斂之道且欲冠其顛韶陽李一作李太  
 守高步陵雲煙得客輒忘食開囊乞繪一作繪錢手持南  
 曹敘方云云公王仲舒墓志云所為文章無世俗氣王云唐制吏部員外郎一人掌判南曹字重青瑤鑄古氣  
 參彖繫方作象杜子美詩前哲垂彖繫高標摧太玄維舟事干謁披讀頭  
 風痊音詮又張綠切莊子今予病少痊略魏太祖以陳琳管記室作諸書及檄草成呈太祖太祖先苦頭風是日疾發讀琳所作翕然起曰此愈  
 我還如一作頗似舊相識傾壺暢幽悃以此復畱滯歸驂幾

時鞭

縣齋有懷

此篇全用對屬與答張澈篇一例

發端兩連領起全篇為綱

嗣立補注唐地理志連州連山郡有陽山縣屬嶺南道

少小尚奇偉平生足悲咤悲咤杜子美詩令人幾悲咤猶嫌  
 子夏儒肯學樊遲稼事業窺臯稷稷一作高文章茂曹謝  
 濯纓起江湖綴珮雜蘭麝悠悠指長道去去策高駕  
 誰為傾國媒漢外戚傳李延年侍上歌曰北方有佳人絕世而獨立一顧傾人城再顧傾人國上歎息曰世豈有此人乎平陽公  
 主因言延年有女弟上召見之顧傾人城再顧傾人國上歎息曰世豈有此人乎平陽公自許連城價史記趙王得楚和氏璧秦昭王間之願以十五城價請易璧初隨計  
 吏貢漢武帝紀元光五年徵吏民有明當世之務令與計偕計謂上計吏簿也屢入澤宮射禮記諸侯歲獻貢士於天子天子試之於射宮又天子將祭必先習射於澤澤者所以擇士也注澤宮名雖免十上勞戰國策蘇秦說秦惠王書十上而說  
 不何能一作會戰霸左傳僖二十七年左氏曰一戰而霸文之教也

昌黎詩集卷一

唐德堂重刊顧氏本

起勢非真  
規格與奇三學士同  
但彼一一實敘此組  
織華縟  
事業二語於公不為  
夸但意盡於詞無餘  
味爾

摘字附

試博學宏 人情忌殊異。世路多一作重。權詐。蹉跎。顏遂低。摧。

折氣愈下。治長信非罪。侯生或遭罵。史記魏有隱士曰侯嬴。公子無忌虛左迎之。嬴

有客在市屠中。引車入市。下見其客。朱亥。懷書出皇都。云貞元十一

銜淚渡清灞。見卷五贈張籍詩注身將老寂寞。志欲死閒暇。朝食

不盈腸。冬衣纔掩骼。枯駕切。漢揚雄傳折脅拉骸。埋蒼腰骨也。軍書既頻召。戎馬

乃連跨。大梁從相公。云貞元十一年。公從汴州董晉幕。彭城赴僕射。云貞

年公從徐州。張建封幕。弓箭圍狐兔。絲竹羅酒肉。兩府變荒涼。一作方

繼殂謝也。三年就休假。求官去一作來東洛。一作去官來東洛。云

封薨歸洛陽。至十九年。始除監察御史。犯雪過西華。塵埃紫陌春。風雨靈臺夜。

名聲荷朋友。援引乏姻婭。爾雅。兩婿相謂曰姪。雖陪彤庭臣。爾雅。補

詎縱青冥一作雲。聖主得賢臣。願王良執靶。注。善也。爾立

形庭。聖主得賢臣。願王良執靶。注。善也。爾立

從事汴州用總敘

靈臺謂四門博士也。後漢書注第五類。洛陽無主人。鄉里無田宅。客止靈臺中。賦。十日不炊。然公詩似此。

非用此

聳危闕。曉色曜脩架。捐軀辰在丁。曹子建三良詩。誰言捐軀

十九年十二月。公以監察御史上天。早人飢。疏貶陽山。令辰在丁。謂上疏之日

也。爾立補注。本集江陵途中寄三學士詩。適會除御史。誠當得言。秋拜疏。移閣

門為忠。鍛所介。翮時方。禧音乍。顏延年詩。鸞翮有時。鑲廣雅。夏曰清。祀商

寧自謀。鍛切。翮時方。禧音乍。顏延年詩。鸞翮有時。鑲廣雅。夏曰清。祀商

出以十二月。故時方禧也。爾立補注。本集江陵途中寄三學士詩。商山季冬。月水凍絕。行輶

寬赦。湖波翻日車。淮南子曰。乘車駕以六龍。羲和為御。杜子美詩。西江浸日車。爾立補注。又杜詩。愁畏日車翻。嶺

石坼。天罅毒霧恆。熏晝炎風每。燒夏雷威固。已加颶

勢仍相借。氣象杳難測。聲音吁可怕。王文考魯靈光殿賦。吁可畏乎。其駭人也。夷

言聽未慣。越俗循猶乍。指摘兩憎嫌。睢音眙音互猜

訝。莊子。而睢眙。眙。而誰與。居。郭象曰。跋扈之貌。祗緣恩未報。豈謂生足藉。嗣皇新

繼明。王云。謂順宗也。率土日流化。惟思滌瑕垢。長去事桑柘。斷

嵩開雲。局壓穎。抗風榭。禾麥種滿地。黎棗栽繞舍。兒

穴縣燕

此形容嶺俗有醜藉

以下結出所懷

預描寫光景好。此是寂寞閒暇受用處

惟思滌瑕垢以下事業文章奇偉之實嫌小人儒而不為者也

舊刻五百家注韓集獨此詩三處有箋云疑舊有之注家削去字又炫又增其制句而私前後二處為已

童稍長成雀鼠得驅嚇音嫌莊子鳴得腐鼠鷄雛過之官租日

輸納村酒時邀迓閒愛老農愚歸弄小女姪陟駕切後漢書河間

姪女工如今便可爾何用畢婚嫁後漢書向平字子平隱居不仕建武中男女娶嫁既畢救家事

勿相關當如我死也齊書蕭惠基常謂所親曰須婚嫁畢當歸老舊廬

嗣立按公詩句句有來歷而能務去陳言者全在子反用如醉贈張秘書

詩本用嵇紹鶴立雞羣語偏云張籍學古淡軒鶴避雞羣送文暢詩本用

老杜每愁夜中自足蝎句偏云照壁喜見蝎薦士詩本用漢書強弩之末

力不能入魯縞語偏云強箭射魯縞嶽廟詩本用謝靈運猿鳴誠知曙句

偏云猿鳴鐘動不知曙此詩結語本用向平婚嫁畢事偏云如今便可

可爾何用畢婚嫁真令舊事翻新解得此福則真腐皆化為神奇矣

### 合江亭

諸本作題合江亭寄刺史鄒君

亦是順敘然風致有餘

孫云亭在衡州負郭今之石鼓頭即其地也地形特異巋然崛起於二水之間旁有朱陵洞亦謂之朱陵仙府唐人題刻散滿巖上公自陽山量移江陵過衡山云鄒君逸其名亭故相齊映所作故曰維昔經營初邦君實王佐字文炫又增其制故曰老郎來何暮高唱久乃和和前刺史元澄無政廉使中丞楊公憑奏黜之遂用鄒

紅亭枕湘江蒸水會其左公其曰中丞黜凶邪意指此也

嗣立補注水經湘水出零陵始安縣陽海山又東北過鄒縣西承水從東南來

注之酈道元注承水出衡陽重安縣西邵陵縣瞰臨眇空闊綠淨不

可唾維昔經營初邦君實王佐翦林遷神祠買地費

家貨梁棟宏一作可愛結構麗匪過伊人去軒騰茲

宇遂頽挫老郎來何暮范傳廉叔度來何暮高唱久乃和

樹蘭盈九畹嗣立補注楚辭余既滋蘭之九畹兮又樹蕙之自畝王逸曰十二畝為畹栽竹逾萬个

一作箇方云史記貨殖傳竹竿萬个古書皆用个字漢功臣傳表始出箇字

長綆汲滄浪幽蹊下坎坳

波濤夜俯聽雲樹朝對臥初如遺宦情終乃最郡課

人生誠無幾事往悲豈奈一作蕭條縣歲時契闊繼

庸懦乃臥切詩死生契闊注勤苦也勝事誰復論醜聲日已播中丞黜凶

寫景工

字茶四句箋云前制史元澄無政廉使楊

獨造語佳

中丞奏職之朝廷遂  
用鄂君

善用楚詞

湘西寺在潭州此自  
陽山北還過灃作永  
貞元春秋也

寫清景入細  
考異附載云洽賞至  
長沙登嶽麓寺見相  
識云于當作十蓋後  
人誤增也州城方  
升里坦然而平湘西

邪。天子閔窮餓。君侯至之初。閭里自相賀。淹滯樂閒。  
曠。勤。苦。勸。慵。惰。為。余。埽。塵。階。命。樂。醉。衆。座。窮。秋。感。平。  
分。新。月。憐。半。破。願。書。巖。上。石。勿。使。泥。塵。灑。一。作。灑。烏。臥  
陪。杜。侍。御。遊。湘。西。兩。寺。獨。宿。有。題。一。首。因。

一無  
陪杜侍御遊湘西兩寺獨宿有題一首因

原注楊常侍憑  
也時觀察湖南

嗣立補注舊唐書楊憑字虛受宏農人舉進士累遷湖  
南江西觀察使入為左散騎常侍負氣節與母弟疑凌  
相友愛皆

長沙千里平。勝地猶在險。况當江闊處。斗起勢匪一。  
漸。深。林。高。玲。瓏。青。山。上。一。作。一。作。琬。瑛。路。窮。臺。殿。闢。佛。事。  
煥。且。儼。剖。竹。走。泉。源。開。廊。一。作。架。崖。廣。是。時。秋。  
之一作  
殘。暑。氣。尚。未。斂。羣。行。忘。後。先。朋。一。作。息。棄。拘。檢。客。

有時名

缺麓寺乃獨高處下  
視城中故云長沙十  
里平勝地猶在險寺  
中道鄉亭觀之信然  
此朱先生及方氏所  
未及漫誌以備考訂

四句連係之夢歷便  
可味

堂喜空。涼華榻有清簟。  
煮蒿芹。涼華榻有清簟。  
慕陪賞亦云。幸逢車馬歸。獨宿門不掩。山樓黑無  
月。漁火燦。星點夜風。一何喧。杉檜屢磨。一作。摩。古。颯。  
猶疑在波濤。恍恍夢成魘。靜思屈原沈。遠憶賈誼。  
貶椒蘭爭妒忌。  
也椒楚大  
夫子椒也  
是天子以為長沙王太傅師  
古曰絳絳侯周勃灌灌嬰也  
誰令悲生腸。坐使淚盈臉。翻飛乏

一作  
涼華榻有清簟  
嗣立補注謝玄暉詩珍簟清夏  
室杜子美詩清簟疎簾看奕棋  
一作  
涼華榻有清簟  
高又薄采其芹注水菜也杜子美詩香芹碧澗羹又飯煮青泥坊  
音儉嗣立補注江賦攢布水菰東京賦又飯煮青泥坊  
音儉嗣立補注江賦攢布水菰東京賦又飯煮青泥坊

一作  
涼華榻有清簟  
一作  
涼華榻有清簟  
一作  
涼華榻有清簟

一作  
涼華榻有清簟  
一作  
涼華榻有清簟  
一作  
涼華榻有清簟

一作  
涼華榻有清簟  
一作  
涼華榻有清簟  
一作  
涼華榻有清簟

一作  
涼華榻有清簟  
一作  
涼華榻有清簟  
一作  
涼華榻有清簟

一作  
涼華榻有清簟  
一作  
涼華榻有清簟  
一作  
涼華榻有清簟

一作  
涼華榻有清簟  
一作  
涼華榻有清簟  
一作  
涼華榻有清簟

一作  
涼華榻有清簟  
一作  
涼華榻有清簟  
一作  
涼華榻有清簟

一作  
涼華榻有清簟  
一作  
涼華榻有清簟  
一作  
涼華榻有清簟

一作  
涼華榻有清簟  
一作  
涼華榻有清簟  
一作  
涼華榻有清簟

昌黎詩集注卷二

十一

唐德堂重刊顧氏本

之何休曰陝者今宏農陝縣是也亦見史記禮賢道何優奉已事苦

世家韓云珣貂分陝謂慧以常侍鎮長沙也

儉大厦棟方隆巨川橫行剡音揜易天過棟隆經營誠

少暇遊宴固已歎歎慊旅程愧淹留歲嗟荏苒平

生每多感柔翰遇頻染左太冲詩弱冠弄柔翰展轉嶺猿鳴曙燈青

睽睽一作微微見卷三 岳陽樓別竇司直原注竇庠時以注劉禹錫有和篇

洞庭九州閒厥大誰與讓南匯一作羣崖水北注何奔

放瀦為七百里吞納各殊狀自古澄不清環混無歸

向炎風日搜攪幽怪多冗長音仗選文賦故軒然大波起

湖景

宏闊跌宕是大局面大約以力量勝

公自陽山移江陵法曹道出岳陽樓作此詩永貞元年冬十月

宇宙隘而妨音訪一作巍峩拔嵩華騰蹕較健壯騰趙飛

聲音一何宏轟暢邱葛切一作車萬兩賦碑磅轟益司馬彪曰

猶疑帝軒轅張樂就空曠莊子黃帝張咸池之樂於洞庭之野蛟螭

露筍簾見卷一元和編練吹組帳鮑明遠詩組鬼神非人世

節奏頗跌宕徒浪切陽施見誇麗陰閉感一作悽愴朝過

宜春口王云宜春極北一作地缺隄障夜纜巴陵洲王云巴陵

叢芮纔可傷星河盡涵泳俯仰迷下上餘瀾怒不已

喧聒鳴甕盎嗣立補注莊明登岳陽樓輝煥朝日亮飛廉

戢其威王逸楚辭注飛廉風伯清晏息纖纒海賦輕塵不泐澄湛

疑綠物影巧相况江豚時出戲說文江豚一名驚波一作忽

蕩漾時當冬之孟隙竅縮寒漲前臨指近岸側坐眇

宜春口未詳注以宜春郡當之謬甚

樓景

入寶

此下皆賦清曼之意

自歎  
悲憤鬱勃所謂茫茫  
交集

此事屢敘述要看改  
換法虛實繁簡各有  
境

打轉前半方見驚景  
處非漫然鋪敘此真  
匠手結構

難望滌濯神魂醒幽懷舒以暢主人孩童一作童舊握手

乍忻悵憐我竄逐歸相見得無恙風俗通恙毒蟲也喜傷人

家釀晉書劉惔曰見何次孟行無畱停一作高柱送清唱中盤

進橙栗投擲傾脯醬歡窮悲心生婉變不能忘念昔

始讀書志欲干霸王去聲屠龍破千金莊子朱泚漫屠屠龍於

出官由一作此禍最無妄公卿探虛名擢拜識天仗姦

猜畏彈射斥逐恣欺誑新恩移一作府庭逼側厠諸將

腹甘所葬上林賦逼側泌于嗟苦鴛緩但懼失宜當追思南渡時魚

浪顛沈在須臾忠鯁誰復諒生還真可喜一作刻己自

懲創庶從今日後粗識得與喪事多改前好趣有獲

新尚誓耕十畝田不取萬乘相細君知蠶織稚子已

能餉漢東方朔傳歸遺細君師古曰細君朔妻之名一說細小也朔自比

當掛其冠嗣立補注後漢逢萌傳解冠挂東都城門因生死君一訪

送文暢師北遊

嗣立按俞瑒云此詩前半寫景後半首述事卻用追思南渡時數語挽

轉真有千鈞之力且有此一段才見前此鋪張非漫然也可見公布局運

筆之妙以不然而勸其因借和以兩釋疑猜而劉亦忍詭以自明也

未免以好用險韻減其自然之美

結出寶司直妙

昌黎詩集卷二

五

膺德堂重刊顧氏本

一味逞粗硬然氣力亦足驅使

昔在四門館

嗣立補注舊唐書職官志國子監有六學一國子學二太學三四門四律學五書學六算學四門博士三人云公

時為四門博士晨有僧來謁

聞見錄歐陽公於詩主退之不主子美劉仲原父來相訪有俗氣退之決不道也仲原父曰亦退之昔在四門館晨有僧來謁之句之類耳公賞其辭

陸士衡謝平原內史表臣本吳人

少小學城闕

詩桃分達兮在城闕兮

事輓

輓

一作身漢鄒陽傳能越擥拘之語選西征賦陋吾人之拘擥

事輓

輓

一作身漢鄒陽傳能越擥拘之語選西征賦陋吾人之拘擥

思遠發

勸紳秉筆徒

聲譽耀前闕

後漢書聲容輝於門闕嗣立補注史記功臣表功有五品明其等曰闕

從求

一作送行詩屢造忍顛

蹶今成十餘卷浩汗羅斧鉞

先生悶窮巷未得窺剖

居綺

刷

音厥淮南子剖刷無跡人巧之妙楚辭握剖刷而不用嗣立補注文選甘泉賦般榘棄其剖刷兮應劭曰剖曲刀也刷曲鑿也

聞識大道何路補剝

出其囊中文

滿聽實清越謂僧

公詩意謂文暢既祝髮為僧欲補其剝削而反之初庸可得乎

當少安草序頗排訐上論古之初所以施賞罰下開

迷惑曾宰

音考一作序

豁勵株檠

音掘方云宰氣上蒸也何遜詩宰豁下常呀視云宰開達貌潘安仁登虎牢賦

幽谷豁以宰宰列子吾處也若檠株拘注斷木也王云言序所以排訐釋氏而告以聖人之道者如以刀而斲株檠也

若飲水救渴

音渴一作渴字林渴傷暑

莊子齊物論篇是黃帝之所聽熒也司馬彪曰聽熒疑惑貌

風塵一出門時日多如髮

三年竄荒嶺守縣坐深樾

王云楚謂兩木交陰之下曰樾云此言出為陽山令

徵租聚異物詭製

一作制

窮其一

誰語思想甚含噦

於月切禮記內則不敢噦噦噦咳注噦嘔逆聲也

京官

照壁喜見蝎

音歇西陽雜俎江南舊無蝎開元初有一主簿竹筒

盛過江今江南往往有之俗呼為主簿蟲杜子美詩每愁夜中自足蝎樊云蘇

况逢舊親

一作識

內翰聞驟試筆余謫居黃州五年今日離泗州北行岸上驟駛聲空籠意亦欣然蓋不聞此聲久矣退之照壁喜見蝎不虛語也

嶺南歸云已脫問鵬之變行有見蝎之喜皆取諸此

相識無不比鷓

蟹

音厥嗣立補注爾雅南方有比翼鳥不比不飛其名謂之鷓鷃郭璞曰似鳧青赤色一目一翼

作識無不比鷓

蟹

音厥嗣立補注爾雅南方有比翼鳥不比不飛其名謂之鷓鷃郭璞曰似鳧青赤色一目一翼



數語甚鄙恐反為聰  
明識道理者所笑也

相得乃飛又西方有比肩獸與叩叩距虛比為叩叩距虛蓄甘草  
即有難叩叩距虛負而走其名謂之歷詳見卷五醉雷東野詩注  
門戶弔慶少休歇而能勤來過重惠一作重安可揭方云毋長安多

憂責重山岳誰能為我擔與此義同當今聖政初初即位也恩澤完一作寬獫狁許出狽狽

許月切禮記鳳以為畜故鳥不獮麟以為畜故獸不狽注獮驚飛也狽驚走也胡為不自暇飄戾逐鷗然

鷹音厥爾雅晨風鷗郭璞曰似鷓而小青僕射領北門云謂田季安

威德歷胡羯相公鎮幽都云謂劉濟竹帛爛勳伐酒場

舞閨姝昌株切詩獵騎圍邊月開張篋中寶自可得津

筏音伐吳志束從茲富裘馬寧復茹藜蕨余期報恩後

謝病老耕堡孫云耕起土謂之堡祝云底身指蓬茅逞志縱

獫狁虛檢許舉切詩載獫狁獨獮爾僧還相訪來山藥煮可掘

難見巧不獨贈張十八一首也但江字韻為尤窄耳

此乃是拗排律

總起

故為拙起

答張徹

以強韻為工

辱贈不知報我歌爾其聆首敘始識面北史齊神武自太

次言後分形選曹子建求自試表誠與道途縣萬里原來朝見宋遊

日月垂十齡云謂自貞元十二年丙子浚郊避兵亂見下汴州

睢岸連門停王云是歲公至彭城節度使張肝膽一古劍波濤

兩浮萍清墨竄舊史磨丹注前經義苑手祕寶文堂

耳驚霆暄晨躡露鳥嗣立補注左傳桓公二年暑夕眠風櫺

結友子讓抗嗣立補注晉羊祜傳祜出鎮南

請師我慙丁左傳襄公十四年尹公佗學

諫抗抗曰羊祜豈歆人者

孫丁二子追公公孫丁御公  
尹公忙曰子為師我則遠矣  
境 遂通斯建瓴音零漢高帝紀營猶居高屋之上 搜奇日有富

嗜善心無寧石梁平佺佺音挺說文 沙水光泠泠陸士衡

山潘何 乘枯摘野豔沈細抽潛腥遊寺去陟一作 巘詩陟則

在 尋徑返穿汀緣雲竹竦竦失路麻冥冥淫潦忽翻

野平蕪眇開溟防泄塹夜寒懼衝城書局古劍以下至此

秋縱兀兀獵旦一作 馳駟駟音局詩駟 從賦始分手孫云謂

急時促暗棹戀月留虛亭畢事驅

傳除 馬朝王事畢歸彭城也 安居守窗螢梅花灞水別水

見卷五贈 宮一作 燭驪力馳 山醒杜子美詩軍吏回宮燭

摻所滅切詩摻執子之袂 淚皆音漬又 還雙熒列子拂皆揚眉而望之

所司刑吳為金神西方主刑也 泉紳拖脩白石劍攢高青磴

蘇音 躅音局 謝靈運詩石磴瀉紅泉字林澆滑也

飈伶音 俦音 到也鄉選寡婦賦少伶俦而偏孤蔡云伶俦行不正貌

悔狂一作 已咋音 指說文 垂誠仍鐫銘韓愈好奇與客登華山

絕峰度不可返乃作遺書發狂 哦宅買切 忝備列說文獬豸獸似牛

懶哭華陰令百計取之乃下 獸因象其形以製衣冠嗣立補注漢官儀獬豸獸性觸不直故執憲者以角形

自畢事驅傳馬至此皆言十六 洛邑得休告華山窮絕徑音形爾

為冠二十九年公伏蒲愧分涇漢書史丹直入臥內頓首伏青蒲上應

涇渭以明清濁也嗣立按詩谷風微誠慕橫草嗣立補注漢終軍傳軍

行草中使音廷說苑子路對趙襄子曰建天下之鳴鐘而鑽力摧撞莖撞之以莖豈能發其聲乎哉詳卷五醉雷東野

詩注疊雪走商嶺飛波航洞庭下險疑墮井守官一作類

拘囹荒餐茹獠音老蠱嗣立補注北史獠者南蠻別種無名字以長幼

九年冬自監察御史言事貶陽山時也幽夢感湘靈楚辭遠遊篇使刺史肅著蔡選

彥伯三國名臣贊思同著蔡運用無方史記龜策傳著于歲則一本吏人沸

蝗螟嗣立補注春秋隱公五年螟點綴簿上字趨踰閣前鈴音琴後漢周紆傳又問鈴下注漢官儀鈴下侍閣辟車此皆以

水得以娛瞻聽紫樹雕一作斐疊音尾選天台賦碧流滴瓏

玲嗣立補注漢揚雄傳甘泉賦和氏瓏玲映波鋪遠錦插地列長

甘泉賦和氏瓏玲

屏愁狄餘救酸骨死一作怪花醉魂馨潛苞絳實坼幽乳

翠毛零赦行五百里云二十一年正月順宗即位二月變

十冀音冥嗣立補注帝王世紀堯時為天子冀莢生于庭為帝成歷始一日

漸階羣振鷺詩振鷺振鷺于入學誨螟蛉音琴揚子螟蛉之

之日類我類我久則肖之矣嗣立補注詩螟蛉有子果蠃負之陸璣蟲魚疏螟

磬餅詩餅之磬矣罔罔抱瑚璉嗣立按劉石齡云禮夏飛飛聯鵠

欲脫背孫云言將化為龍也虬光先一作照硯見卷八城南豈獨

出醜類方當動朝廷勤來得晤語勿憚宿寒廳

筆墨閒錄劉侗云答張徹一詩尤奇麗嗣立按此詩通首用對句而以生峭之筆行之便與律詩大別杜少陵橋陵詩便自此種

薦士

正是盤硬語可若妄帖則猶未盡

王云薦東野于鄭餘慶也東野貞元十一年為溧陽尉時鄭餘慶尹河南公作是詩以薦之嗣立按舊唐書鄭餘慶傳貞元十四年拜中書侍郎平章事貶郴州司馬六載元和元年復擢本官平章事尋拜河南尹公貞曜先生墓志東野年幾五十來集京師從進士試既得即去開四年來選為溧陽尉去尉二年而故相鄭公尹河南奏為水陸運從事後鄭節領與元軍奏為軍參謀卒年六十四今王注謂東野貞元十一年為溧陽尉是時餘慶尚未尹河南也公詩云廟堂有賢相愛遇均覆盡其薦於餘慶為中書侍郎時乎且公與餘慶書有再奉示問皆緣孟家事則公之薦東野不止此一詩可知公詩又云况承歸與張二公迭嗟悼蓋以東野五十作尉人共歎息欲引重二公以啟餘慶之聽也按唐書張建封卒于貞元十六年若云是詩作于餘慶尹河南日則建封死已久矣何獨援引及之而並無懷舊感歎之意邪舊注紛紛附會穿鑿悉為刪去

文心雕龍聖文之麗

周詩三百篇雅麗一作羅理訓誥曾經聖人手議論安敢到五言出漢時蘇李首更號韓云文選李陵與蘇武詩注云五言詩自陵始也東都

漸瀾漫派別百川導建安能者七

孫云建安漢獻帝年號也魏文帝典論今之文人魯國孔

融文舉廣陵陳琳孔璋山陽王粲仲宣北海徐幹偉長陳留阮瑀元瑜汝南應瑒德璉東平劉楨公幹斯七子者于學無所遺于辭無所假卓犖

變風操透迤抵晉宋氣象日凋耗中間數鮑謝孫云鮑也或曰謝靈運蓋二謝通稱嗣立按劉石比近最清奧齊梁及陳

齡云杜子美詩賦詩何必多往往凌鮑謝隋眾作等蟬噪搜春摘花卉沿襲傷剽盜國朝盛文

章子昂始高蹈嗣立補注唐書陳子昂字伯玉梓州射洪人唐興文章承徐庾餘風天下祖尚子昂始變雅正為感遇詩二十萬類困陵暴後

八章海內宗以為法勃興得李杜嗣立補注唐書杜甫少與李白齊名時號李杜窮類困陵暴後

來相繼生亦各臻閭奧一作陳漢班固敘窮字貫注後有窮者孟郊受

材實雄鷲冥觀洞古今象外逐幽好橫空一作縱橫盤硬語

妥帖力排奡魚到切與傲通選陸士衡文賦或妥帖而易施王介甫云吟詩各有所得清水出芙蓉天然去雕飾此李白所得也

或看翡翠蘭若上未掣鯨鯢碧海中此杜甫所得也橫空盤硬語妥帖力排奡此韓愈所得也嗣立補注許彥周詩話退之云橫空盤硬語妥帖力排奡蓋能

謝白謂康樂若元暉則齊人矣蟬噪對三百篇言之也

以上詩之源流

比東野數語卻工

行身二連古來才子  
或多文而薄於行不  
可薦之天子若郊之  
方正誠篤如此二公  
又何所疑難不亟進  
言於上也  
以上論其人交以下  
讀其遺遇

殺縛事實與意義合最難能之知其  
難則可與論詩矣此所以稱東野也  
數柔肆紆餘奮猛卷海潦榮  
華肖天秀捷一作健疾逾一作愈響報行身踐規矩甘辱恥媚  
竈孟軻分邪正眸子看瞭音了眊音老杳然粹而清一作可  
以鎮浮躁酸寒漂音栗陽尉唐地理志昇州有溧陽縣五十幾何毫禮記八  
日孜孜營甘旨禮記內則味爽而朝慈以甘旨辛苦久所冒俗流知者誰  
指注競嘲傲聖皇索遺逸髦士日登造廟堂有賢相  
王云謂鄭餘慶也愛遇均覆方又燾况承歸與張王云郊嘗為歸登張建封所知二公  
迭嗟悼青冥送吹噓嗣立補注杜子美詩揚雄更有河東賦唯待吹噓送上天強箭射魯縞  
告霜風破佳菊嘉節迫吹帽晉孟嘉傳為桓溫參軍九月九日宴龍山寮佐畢集有風至吹嘉帽胡為久無成使以歸期  
墮落嘉念將決焉去感物增戀嫪盧到切魏仲舉集注云嫪嫪物也聲韻姻嫪戀嫪也說文固也

以下皆望鄭汲引之

若必待己得者而後  
進郊則恐後時矣故  
以此責望二公亦詩  
人忠厚之至也

此詩多用譬喻極縱  
橫歷落之致

彼微水中苕尚煩左右音苕詩參差苕菜左右魯侯國至  
小廟鼎猶納部音告春秋桓公二年取部大鼎于宋戊申納于太廟幸當擇珉玉嗣立按  
悠我之思擾擾風中燾音道嗣立補注漢高帝紀黃屋左纛季斐曰燾毛羽幢也又按戰國策寡人心搖搖上言愧無路日夜  
惟心禱鶴翎不天生變化在啄菹蒲報切至云鳥伏卵謂之菹通波非  
難圖嗣立補注文選西都賦風海通波尺地易可漕嗣立補注更記河渠書徑易漕如淳漢書注水轉曰漕善  
善不汲汲後時徒悔懊晉王羲之傳門生驚懊者累日救死具八珍周禮膳夫珍用  
八物食醬掌八珍之齊韞云按禮記內則八珍謂淳熬淳母炮豚炮牲擣珍漬熬肝膋也如一簞音犒黃石公犒記音者  
良將用兵人有饋一簞醪者使投之於河令將士迎流而飲之嗣微一作數詩  
立補注左傳桓公二十六年公使展喜犒師杜預曰勞齊師也  
公勿諂嗣立補注書王亦未敢諂公愷悌神所勞郎到切詩愷悌君子神所勞矣

筆墨間錄薦士詩與送孟東野序盛言子昂李杜餘皆不在其列嗣立按公此詩歷敘詩學源流自三百篇後漢魏止取蘇李建安七子六朝止取鮑謝餘子一筆抹倒眼明手辣識力最高唐初格律變于子昂至李杜二公而極所謂李杜文章在光燄萬丈長知公平生最得力于此也後以東野繼之似猶未足當此若公之才大而力雄思沈而筆銳則庶乎可以配李杜而無慙矣

### 喜侯喜至贈張籍張徹

韓云公初謫陽山元和改元六月自江陵掾召為國子博士其從游如喜如籍如徹皆會于都下詩以是作蔡云侯喜字叔起貞元十九年中進士第終國子主簿嗣立按公集有祭侯主簿文二張已見前注

昔我在南時陽山時也數君長在念搖搖不可止諷詠

日喁喁音韻出動口貌嗣立補注淮南子水濁則魚喁喁如以膏濯

衣每漬垢逾染又如心中疾箴石非所砭說文以石刺病曰砭常

思得遊處至死無一作不倦厭地遐物奇怪水鏡涵石劍

孫云水鏡一名蚌陸璣毛詩疏蚌一名射影江淮水濱皆有之人在岸上影見水中投入影則殺之荒花窮漫亂幽獸

此處若接全者云云便道

佳句可方老杜夜閣月落一聯

工騰閃礙目不忍窺忽忽坐昏墊都念切書下民昏墊逢神多所

祝豈忘靈卽驗依依夢歸路歷歷想行店今者誠自

幸所懷無一欠孟生去雖索索各切云東野其年十一月從河南尹鄭餘慶奏為水陸運從事

侯氏來還歎敲眠一作枕聽新詩屋角月一作日豔豔雜作承

閒騁交驚舌俗互字譖他念切說文譖吐舌貌續紛指瑕疵拒捍阻城

塹以余經摧挫固請發鉛槧七艷切王充論衡斷木為槧西京雜記揚子雲好事常懷鉛提槧從

妍悚息不敢占呼奴具盤飧一作餐左傳僖公二十三年乃餽盤飧實璧焉飭餽魚

菜贍人生但如此朱紫安足儼

### 古風蜀本作二首非是

樊云安史亂後方鎮相望於內地大者連州十餘小者不下三四兵驕則逐帥帥強則叛上不廷不貢往往而

平準書楊可告緡杜周治之於是商賈中

家以上大率破民偷  
甘食好衣不事畜藏  
之產業托之方鎮以  
覺其在上者也幸時  
不用兵蓋以兵方自  
此不解正言若反也

今日曷不樂幸時不用兵無日一作日既蹙矣乃尙可以  
生彼州之賦去汝不顧此州之役去我奚適一邑之  
水可走而違天下湯湯曷其而歸好我衣服甘我  
飲食無念百年聊樂一日

嗣立按胡渭云詩云幸時不用兵此必貞元十四年以前作也十五年則  
吳少誠反而大發諸道兵以討之矣本議賦役之困民無所逃卻言時不  
用兵正宜甘食好衣相與為樂辭彌  
婉而意彌痛山樞莫楚之遺音也

驚驥

唐本有贈歐陽詹字或  
作驚驥吟示歐陽詹

此詩太道

諸氣近古然無甚風  
致

驚駘

音臺

誠齷

音渥

齷齪

音濁

鮑明遠放歌行  
小人自齷齪

策駘駘而取路

市者何

市者何

何句針對卻又變化

其稠力小苦一作良易制價微良一作誠易酬渴飲一斗水飢

食一束芻嘶鳴當大路志氣若有餘騏驥生絕域自

矜無匹儔牽驅入市門行者不為畱借問價幾何黃

金比嵩邱

杜子美驄馬行朝來久試  
華軒不未覺千金滿高價

借問行幾何咫尺視九

州飢食玉山禾

嗣立補注山海經玉山王母所居昆侖之墟高萬仞其  
上有木禾長五尋大五圍文選張景陽七命瓊山之禾

善曰即昆侖山之木禾也鮑明遠代  
空城雀詩誠不及青鳥遠食玉山禾

渴飲醴泉流

禮記地出醴泉嗣立  
補注史記昆侖山上

有醴泉白虎通醴泉者美泉狀如醴文  
選孫興公天台賦醴泉涌瀦于陰渠

問誰能為御一作借問曠世

不可求惟昔穆天子乘之極遐遊

史記秦本紀周穆王得驥  
溫驪驪驪駉駉之駟西巡

狩樂而忘歸襄駟曰郭璞紀年穆王十七年西征于昆侖邱見西王母正義曰  
六國春秋前梁張駿酒泉守馬炭上言酒泉南山即昆侖邱也穆王見西王母  
即此有石室王母堂珠

王良執其轡

嗣立補注文選王子淵聖王得賢臣  
趙王良執靶張晏曰王良郵無卹也

造父挾其軻

史記趙世家造父幸於周穆王穆王使  
造父御西巡狩見西王母乃賜造父以

韓子王良佐轡則身  
不勞而易及輕馱

造父挾其軻

史記趙世家造父幸於周穆王穆王使  
造父御西巡狩見西王母乃賜造父以

趙城左傳隱公十一年穎考叔挾輈以走杜預曰輈車輻也孫云天外事即謂崐崘命邱之事非中國所見者也因言天外事

茫一作恍或作荒詹集作恍古恍與茫通惚使人愁驚駘謂騏驎餓一作餓死余爾

羞有能必見用有德必見收孰云時與命通塞皆自由騏驎不敢言低徊但垂頭人皆劣騏驎其以驚駘

優喟余獨興歎才命不同謀寄詩一作言同心子夏一人同心為

我商一作高聲謳選阮嗣宗詠懷詩素質由商聲禮記孟秋之月其聲商

### 馬厭穀

馬厭穀兮士不厭糠粃胡肯切又音纈漢陳平傳亦食糠粃耳晉灼曰京師人謂麤屑為紇頭字與紇同杜

子美詩黎民糠粃窄漢賈誼傳民糶屋被文繡士無裋一作短二褐嗣立補注漢書

貨殖傳貧者裋褐不完師古曰裋布長襦也褐編臬衣也劉向新序燕相得罪將出召門下諸大夫曰有能從我出者乎大夫有進者曰凶年饑歲士糶相不厭而君之犬馬有餘穀粟隆冬烈寒士裋褐不全而君之臺觀帷簾錦繡飄飄而弊財者君之所輕死者士之所重君不能施君之所輕而求得士之所重不

亦難乎燕相慙彼其得志兮不我虞一朝失志兮其何如已焉

### 出門

長安百萬家出門無所之豈敢尚幽獨與世實參差

古人雖已死書上有其遺一作辭開卷讀且想千載若相

期出門各有道我道方未夷且於此中息天命一作誠不

吾欺

### 嗟哉董生行

王云董召南壽州安豐人舉進士連不得志于有司見公送董生游河北序

淮水出桐柏山書禹貢導淮自桐柏孔氏云桐柏山在南陽之東嗣立補注水經淮水出南陽平氏縣胎簪山東北過桐柏山

東馳遙遙一作悠悠千里不能休淝音肥水出其側嗣立補注水經淝水出九江成

齊德堂董刊顧氏本

淡中亦有雅味但略傷率易

長短句錯是仿古樂府意詞亦彷彿似之



近俚近質處樂府本色

亦以俚俗佳

鍛語刻酷警動

德縣廣陽鄉西北入于淮

不能千里

句絕一本無里字

百里入淮流壽州屬縣有

安豐

嗣立補注唐地理志壽州壽春郡中都督府本淮南郡天寶元年更名有安豐縣屬淮南道

唐貞元一有年時縣

人董生召

一作邵

南隱居行義於其中刺史不能薦天子

不聞名聲

絕句

爵祿不及門門外惟有吏日來徵租更

索錢嗟哉董生朝出耕夜歸讀古人書盡日不得息

或山而樵或水而漁入廚具甘旨上堂問起居父母

不感感妻子不吝吝嗟哉董生孝且慈人不識絕句惟

有天翁知生祥下瑞無時期家有狗乳出求食雞來

哺其兒啄啄庭中拾蟲蟻

嗣立補注杜子美縛雞行家人厭雞食蟲蟻

哺之不食

鳴聲悲傷徨躑躅久不去以翼來覆去聲待狗歸嗟哉

董生誰將與儔時之人夫妻相虐兄弟為讎食君之

祿而令父母愁亦獨何心嗟哉董生無與儔

朱云上一句誰將與儔

疑而問之之詞也此云無與儔答而決之之詞也

嗣立按俞瑒云古詩長短句盛于太白如蜀道難遠離別等篇實為公所取法者其奇橫偏在用韻處貫下一筆然後截住以足上意如盡日不得息亦獨何心等句是也

### 烽火

此烽火不因塞塵意特悲切

登高望烽火

嗣立補注說文烽火候表也邊有警則舉火誰謂塞塵飛王城富且

樂嗣立按胡渭云河南故城在今河南府洛陽縣西北後漢志河南縣周公所城雒邑也春秋時謂之王城注地道記曰去雒城四十里通典河南縣

古郊鄆地也是為王城曷不事光輝勿言日已暮相見恐行稀願君

熟念此秉燭夜中歸我歌寧自感乃獨淚霑衣

汴州亂二首

王云汴州自大歷後多兵董晉卒軍司馬陸長源總雷後事八日而軍亂殺長源等監軍俱文珍密州刺史劉逸準使總後務朝廷從之賜名全諒公是已從晉喪出汴四日實貞元十五年二詩蓋議德宗始息之政云嗣立補注唐地理志汴州陳留郡武德四年以鄆州之後儀開封滑州之封邱置

質直得情正是歌謠意

汴州城門朝不開天狗墮地聲如雷

漢書天文志天狗狀如大流星有聲其下止地

類狗所墜及望之如火光炎炎中天千里破軍殺將孟康曰亦太白之精也

健兒爭誇

一作誘殺雷後連屋

累棟

一作累

燒成灰諸侯咫尺不能救孤士何者自興

一作生

哀

謂長源妻母從子走者為誰大夫夫人雷後兒

昨日乘車騎大

馬坐者起趨乘者下廟堂不肯

用干戈

嗚呼奈汝

母子何

嗣立按胡渭云此詩一章譏四鄰坐視二章譏君相姑息也

利劍

利劍光耿耿佩之使我無邪心

嗣立按劉石齡云越絕書寶劍篇三日勝邪

故人

念我寡

一作無徒

侶持用贈我比知音我心如冰劍如

雪

嗣立按劉石齡云張景陽七命質如耀雪

不能刺讒夫使我心腐劍鋒折決

雲中斷開青天

莊子說劍篇上波浮雲下絕地紀

噫劍與我俱

變化歸黃泉

晉張華傳雷煥得鄭城雙劍以一與華以自佩華誅失劍所在煥卒其子持過延平津忽於腰間躍出墮水見兩

龍縈繞於是失劍詳見卷十皇太后挽歌詩注

齷齪

云貞元十五年鄭滑大水公十六年自京歸彭城詩云去歲東郡水而此詩亦云河隄決東郡老弱隨驚湍皆指此時也嗣立按胡渭云按洪譜公以十五年二月暮抵徐州張建封居之於符離離上及秋將辭去建

詔調俱奇險亦近風

奇氣鬱律

封奏為節度推官符離屬徐州彭城郡詩云願辱太守薦太守即徐州刺史蓋是時建封尚未奏辟故有望於太守之薦大賢事業異至感激寧為歡八句美太守也

齷齪當世士嗣立補注史記貨殖傳其民齷齪所憂在飢寒但見賤者悲

不聞貴者歎音難大賢事業異遠抱非俗觀報國心皎

潔念時涕汎瀾妖姬坐左右柔指發哀彈選潘安仁笙賦輟張女之哀彈

酒肴雖日陳感激寧為歡秋陰欺方作蔽白日泥潦不少

乾嗣立補注楚辭宋玉九辯皇天淫溢而秋霖兮后土何時而得乾枉子美秋雨歎秋來未曾見白日泥汙后土何時乾河隄決東

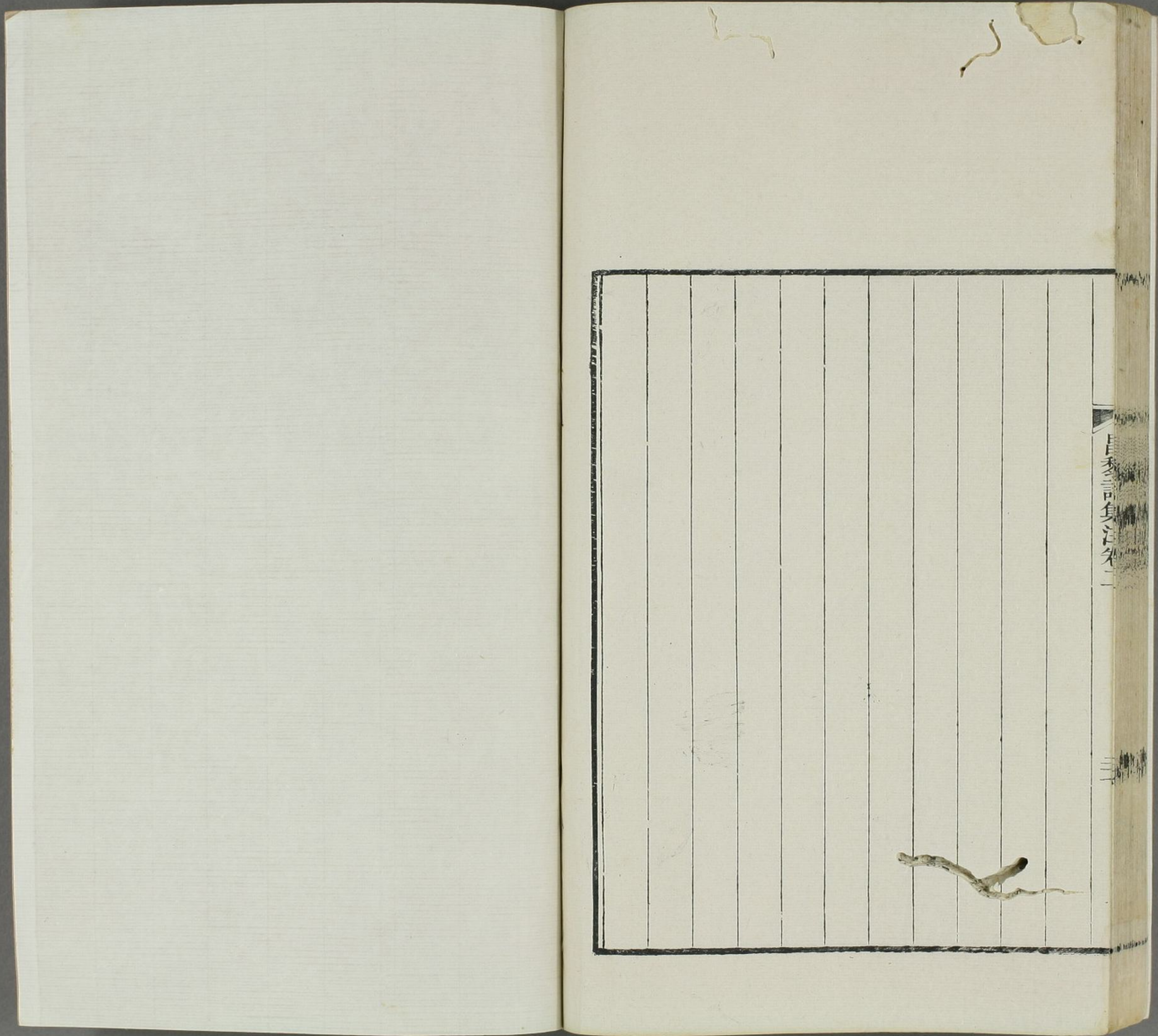
郡嗣立按胡渭云唐滑州治白馬縣漢時屬東郡也老弱隨驚湍天意固有屬一作以誰

能詰方作語其端願辱太守薦得充諫諍官排雲叫閭闔

楚辭離騷吾令帝閭闔兮倚閭闔而望子王逸曰閭闔天門也嗣立補注漢司馬相如傳天人賦排閭闔而入帝宮揚雄傳選巫咸兮叫帝闔披腹

呈琅玕致君豈無術自進誠獨難

昌黎先生詩集注卷第二



皇朝詩集注卷一

