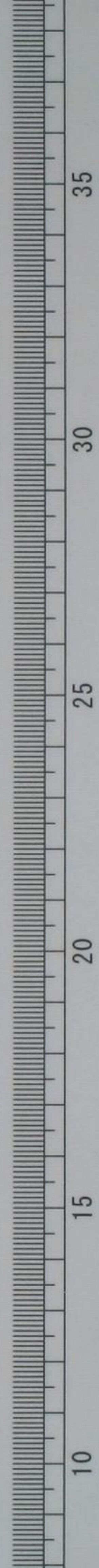
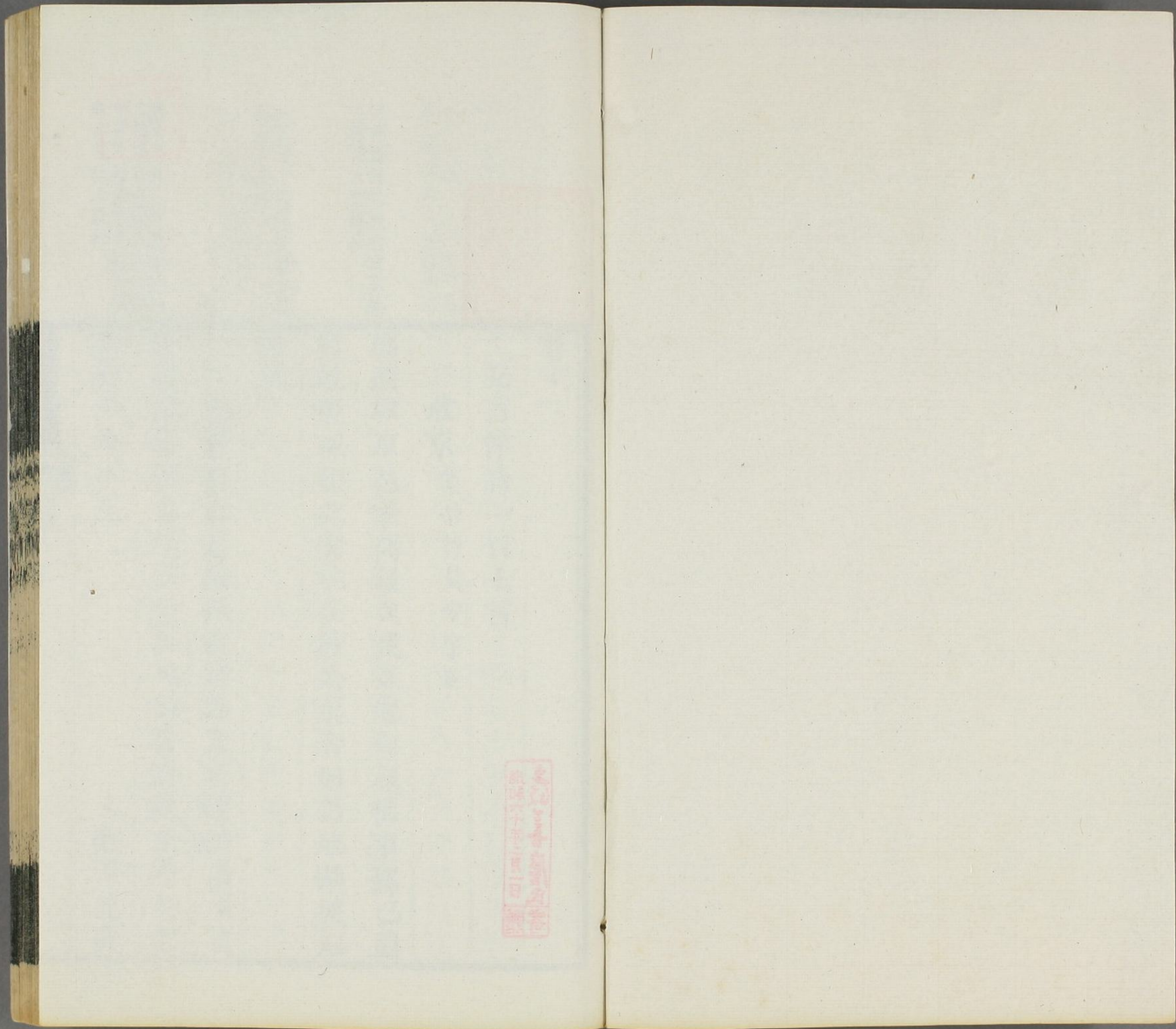


土岐文庫
文庫17
W112
3





文庫 17
W112
3



卷十三

五言律詩一百七首

收京

集外詩員安宇收

復道收京邑兼聞殺犬戎衣冠卻扈從車駕已還
宮尅復誠如此安危在數公莫令回首地慟哭起

悲風

巴西聞收京關送班司馬入京

集外詩員安宇收

聞道收京關
鳥豎自峽歸頃都看黃屋正殿引朱
衣劍外春天遠
正亂匹馬向

卷十三

至性憂君先其所急亦是
文章得大頭路處

與巴西一詩同而意亦相
承當是公作

收京巴西二詩結構略同
三四寫收官關之喜在景
中言外最佳欣幸意只直
叙已見故云言外

010185191740

昭和六十年二月一日贈
去以善書唐氏寄

王畿

江亭王閩州送餞蕭道州

離亭非舊國春色是他鄉老畏歌聲斷愁隨舞曲
長二天開寵餞五馬爛生光川路風煙接俱宜下
鳳凰

陪王使君晦日泛江就黃家亭子二首

山豁何時斷江平不肯流稍知花改岸始驗鳥隨
舟結束多紅粉歡娛恨白頭非君愛人客晦日更
添愁

人愛其後四句吾尤愛其
前半有黯然消魂之意

眼前語寫來却似發蒙所
云佳景逼人正須捉住也
秋天不肯明江平不肯流
兩不肯皆有妙理

能點綴能擺脫步步不羈
無人句直寫出碧草性情

有徑金沙軟無人碧草芳野畦連蛺蝶江檻俯鴛
鴦日晚煙花亂風生錦繡香不須吹急管衰老易
悲傷

泛江

方舟不用楫極目縱無波長日容盃酒深江淨綺
羅亂離還奏樂飄泊且聽歌故國流清渭如今花
正多

暮寒

霧隱平郊樹風合片波
尹慘慘暮寒

多戍鼓猶長擊林然 遠不

夏會朱袖拂

雲和

遊子

巴蜀愁誰語吳門興杳然九江春草外三峽暮帆
前厭就成都卜休為吏部眠蓬萊如可到衰白問
羣仙

滕王亭子二首 其一為七律

寂寞春山路君王不復行古牆猶竹色虛閣自松
聲鳥雀荒邨暮雲霞過客情尚思歌吹入千騎擁

盛衰之感以虛字幹旋結
抱起聯一反一正

霓旌

玉臺觀二首 其一為七律

寫處胸無滯迹虛寫處
筆有遠神
乾坤到十洲言宛與十洲
不異

浩劫因王造平臺訪古遊彩雲蕭史駐文字魯恭
留宮闕通羣帝乾坤到十洲人傳有笙鶴時過北

山頭

渡江

詩意謂世亂未夷與其涉
世不如杜門也
景中寫情結尤雅奏

春江不可渡二月已風濤舟楫欹斜疾魚龍偃臥
高渚花張素錦汀草亂青袍戲問垂綸客悠悠見
汝曹

寄賀蘭鈺

朝野歡娛後乾坤震蕩中
相隨萬里日總作白頭翁
歲晚仍分袂江邊更轉蓬
勿云俱異域飲啄幾回同

別房太尉墓

他鄉復行役駐馬別孤墳
近淚無乾土低空有斷雲
對碁陪謝傅把劍覓徐君
唯見林花落鶯啼送

客間

自閬州領妻子卻赴蜀山行三首

言外有歎息斯人去蕭條
天地空之感結語更拈景
設色而彌形其悲

入之古者必朴淡此詩當
之

如畫家寓意正取其疎疎
落落

上二首皆古調此則寬一
步寫之

汨汨避羣盜悠悠經十年
不成向南國復作遊西川
物役水虛照魂傷山寂然
我生無倚着盡室畏途邊
長林偃風色迴復意猶迷
衫裛翠微潤馬銜青草嘶
棧懸斜避石橋斷卻尋溪
何日干戈盡飄飄愧老妻
行色遞隱見人煙時有無
僕夫穿竹語稚子入雲呼
轉石驚魑魅扞弓落狢颯
真供一笑樂似欲慰窮途

淺淺語自佳

歸來

客裏有所適歸來知路難開門野鼠走散帙壁魚
乾洗杓開新醞低頭著小冠憑誰給麴蘖細酌老
江干

過故斛斯校書莊二首

此老已云歿隣人嗟未休竟無宣室召徒有茂陵
求妻子寄他食園林非昔遊空餘總帷在浙浙野
風秋

迺其莊思其人不獨比隣
相依恰然兼有身世之感
系句推開閑處說
前首先人後莊次首先莊
後人祇是倒轉迴環便爾

驚入非傍舍鷗歸祇故池斷橋無復板臥柳自生

生動不板杜公多用此法

枝遂有山陽作多慙鮑叔知素交零落盡白首淚
雙垂

寄邛州崔錄事

邛州崔錄事聞在果園坊久待無消息終朝有底
忙應愁江樹遠怯見野亭荒浩蕩風塵外誰知酒
熟香

嚴鄭公堦下新松得霑字

弱質豈自負移根方爾瞻細聲聞玉帳疎翠近珠
簾未見紫煙集虛蒙清露霑何當一百丈欵蓋擁

俱切時地言非漫作者

咏松已含軒舉之情咏竹
便有蕭酒之致其秀色霽
然則一也

高簷

嚴鄭公宅同詠竹得香字

綠竹半含籜新梢纔出牆色侵書帙晚陰過酒樽
涼雨洗娟娟淨風吹細細香但令無剪伐會見拂
雲長

軍中醉歌寄沈八劉叟

集外詩見吳若本

酒渴愛江清餘甘漱晚汀軟沙欹坐穩冷石醉眠
醒野膳隨行帳華音發從伶數盃君不見都已遣
沉冥

郵雨

雨聲傳兩夜寒事颯高秋攬帶看朱紱開箱覩黑
裘世情只益睡盜賊敢忘憂松菊新霑洗茅齋慰
遠遊

獨坐

悲秋迴白首倚仗背孤城江斂洲渚出天虛風物
清滄溟恨衰謝朱紱負平生仰羨黃昏鳥投林羽
翻輕

倦夜

起處乃獨坐之由領聯獨
坐時所見五六其所思也
坐則仰面視鳥語格並工
結又點出晚景

寫夜易寫倦夜難必先
其難者仍渾然無迹寫倦
仍在景上說不用羈旅困
疲之意所以為高
領聯首二字頸聯自相字
有致想見夜中光景

落字奇所謂詩至不可解
則妙也

絕是本地光明而其中自

饒色澤未許淺學人問津
也看他語語老辣

愷惻動人二聯上下亦有
崢深
真有老氣瘦硬之致

竹涼侵臥內野月滿庭隅重露成涓滴稀星乍有
無暗飛螢自照水宿鳥相呼萬事干戈裏空悲清
夜徂

晚秋陪嚴鄭公摩訶池泛舟得溪字

湍駛風醒酒船迴霧起隄高城秋自落雜樹晚相
迷坐觸鴛鴦起巢傾翡翠低莫須驚白鷺為伴宿
青溪

送舍弟穎赴齊州三首

岷嶺南巒北徐關東海西此行何日到送汝萬行

帝絕域惟高枕清風獨杖藜危時暫相見衰白意
都迷

風塵暗不開汝去幾時來兄弟分離苦形容老病
催江通一柱觀日落望鄉臺客意長東北齊州安
在哉

諸姑今海畔兩弟亦山東去傍干戈覓來看道路
通短衣防戰地匹馬逐秋風莫作俱流落長瞻碣
石鴻

懷舊

情真語摯黃鳥遺音

地下蘇司業情親獨有君那因喪亂後便作死生
分老罷知明鏡悲來望白雲自從失詞伯不復更
論文

初冬

次聯亦正寫得初冬出下
則推宕言之
遂字最不易下

垂老戎衣窄歸休寒色深漁舟上急水獵火著高
林日有習池醉愁來梁父吟干戈未偃息出處遂
何心

觀李固請司馬弟山水圖三首

從主人寫到圖第二首實
寫第三首虛寫實處大虛

易簡高人意匡牀竹火爐寒天留遠客碧海挂新

處細氣格畧同
寒天句已帶出時序

圖雖對連山好貪看絕島孤羣仙不愁思冉冉下

蓬壺

江
方丈渾連水天台總映雲人間長見畫老去恨空

三四從畫贊畫然却已右
開一結有沉鬱之氣
舟鶴必畫中所有然正妙
與上下文相涵

聞范蠡舟偏小王喬鶴不羣此生隨萬物何路出

塵氛

水
高浪垂翻屋崩崖欲壓牀野橋分子細沙岸繞微

茫紅浸珊瑚短青懸薜荔長浮查竝坐得仙老暫

相將

送王侍御往東川放生池祖席

集外詩王原叔本

五六並寫其色却亦摹狀
語結句言浮樣並坐亦得
而仙老肯暫時相將乎正
是虛寫所云虛寫者以其
純用摹擬之詞如看其垂
字欲字子細字微茫字短
長字得字暫字俱與上二
首不同

詩必性情高人數等則下語自耐深思

東川詩友合此贈怯輕為况復傳宗匠空然惜別
離梅花交近野草色向平池儻憶江邊臥歸期願
早知

正月三日歸溪上有作簡院內諸公

野外堂依竹籬邊水向城蟻浮仍臘味鷗泛已春
聲藥許鄰人斲書從稚子擎白頭趨幕府深覺負
平生

長吟 集外詩草堂詩箋

江渚翻鷗戲官橋帶柳陰花飛競渡日草見踏青

心已撥形骸累真為爛熳深賦詩歌句穩不免自

長吟

春日江邨五首

農務邨邨急春流岸岸深乾坤萬里眼時序百年
心茅屋還堪賦桃源自可尋艱難昧生理飄泊到

如今

迢遞來三蜀蹉跎有六年客身逢故舊發興自林
泉過懶從衣結頻遊任履穿藩籬頗無限恣意向

江天

五詩亦朴老亦綺麗首首但帶江邨意大家之篇

三四一聯有縱橫八極俯仰千秋逝者如斯焉飛魚躍之致其中深有所得故觸之則發讀書破萬卷下筆如有神豈欺我哉

此章承飄泊到今句

前四句長林風月若將終
身一轉則章絳之榮若其
固有無意中寫出身分
隨遇自安而經綸具見其
僂僕作實際語正得公之
生平

學至杜公始許開創雖常
用字亦別開生面

高尚二賢寄情不淺前分
後合結尤渺然

種竹交加翠栽桃爛熳紅
經心石鏡月到面雪山
風赤管隨王命銀章付老翁
豈知牙齒落名玷薦賢中

扶病垂朱紱歸休步紫苔
郊扉存晚計幕府媿羣材
燕外晴絲卷鷗邊水葉開
鄰家送魚鼈問我數能來

羣盜哀王粲中年召賈生
登樓初有作前席竟爲榮
宅入先賢傳才高處士名
異時懷二子春月復含情

春遠

蕭蕭花絮晚菲菲紅素輕
日長唯鳥雀春遠獨柴荆
數有關中亂何曾劍外清
故鄉歸不得地入亞夫營

去蜀 集外詩員安字收

五載客蜀郡一年居梓州
如何關塞阻轉作瀟湘遊
萬事已黃髮殘生隨白鷗
安危大臣在不必淚長流

承聞故房相公靈輓自閬州啓殯歸葬東都

清室一氣

有作二首

目擊時危心傷國是其詩至真至老視黃鳥為哀矣

遠聞房太尉歸葬陸渾山一德興王後孤魂久客
間孔明多故事安石竟崇班他日嘉陵淚仍霑楚

前首畧序動名此首專言
樞次結亦更進一層意有
急管促柱之悲

丹旄飛飛日初傳發閬州風塵終不解江漢忽同
流劔動親身匣書歸故國樓盡哀知有處為客恐

水還
長休

宴戎州楊使君東樓

勝絕驚身老情忘發興奇座從歌妓密樂任主人

胸有奇情憑高則發半得
之學問半得之登臨

為重碧拈春酒輕紅擘荔枝樓高欲愁思橫笛未

休吹

喜雨

南國旱無雨今朝江出雲入空纔漠漠灑迥已紛
紛巢燕高飛盡林花潤色分晚來聲不絕應得夜
深聞

渝州候嚴六侍御不到先下峽

聞道乘驄發沙邊待至今不知雲雨散虛費短長
吟山帶烏蠻潤江連白帝深船經一柱觀留眼共

登臨

宴忠州使君姪宅

出守吾家姪殊方此日歡自須遊阮舍不是怕湖
灘樂助長歌逸杯饒旅思寬昔曾如意舞牽牽強
為看

聞高常侍亡

歸朝不相見蜀使忽傳亡虛歷金華省何殊地下
郎致君丹檻折哭友白雲長獨步詩名在祇令故
舊傷

五六一句指高一旬自謂
對法未合如云兩旬皆自
說則致君折檻無此浪誇
詩理也

氣象渾涵詞華典則質而
愈古麗而愈清思入風雲
腕驅經史三百以後登峯
造極之作次句帶出時序
末句帶出地方此為渾成
之篇妙在絕不費力雲氣
而曰生江聲而曰走下字
俱奇確
橋亦龍蛇禹事也雲氣江
聲亦禹所時歷也妙在于
庭屋壁垣中寫不必定有
亦不必定無只以眼前點
綴絕非掌典堆填既知其
佳彌嘆其妙

禹廟

禹廟空山裏秋風落日斜荒庭垂橘柚古屋畫龍

見是蜀地

蛇雲氣生虛壁江聲走白沙早知乘四載疏鑿控

三巴

橘柚龍蛇雖眼前語畢竟禹廟為至當此直
得詩之三昧矣不然泛用于堯舜之廟成何

語耶

題忠州龍興寺所居院壁

忠州三峽內井邑聚雲根小市常爭米孤城早閉
門空看過客淚莫覓主人恩淹泊仍愁虎深居賴
獨園

悲壯副題哭歸櫬與送別
不同若但寫其交情則小
矣故于末句點出

哭嚴僕射歸櫬

素幔隨流水歸舟返舊京
老親如宿昔部曲異平生
風逆蛟龍匣天長驃騎營
一哀三峽暮遺後見君情

旅夜書懷

起聯幽細二聯渾雄五六
書懷結語承上而氣象廓
然收得全詩住
中兩聯皆一字起頭亦小
失檢點

細草微風岸危檣獨夜舟
星垂平野濶月湧大江流
名豈文章著官應老病休
飄零何所似天地一沙鷗

放船

集外詩員安宇收

題目放船而中四語絕不
粘帶語意亦生造可喜

收帆下急水卷幔逐回灘
江市戎戎暗山雲淅淅
寒荒林無徑入獨鳥怪人看
已泊城樓底何曾夜色闌

雲安九日鄭十八攜酒陪諸公

九日菊前對酒事不殊人
入公手脫換一新兼有清
空之致
杜善作壯語以其壯而清
也

寒花開已盡菊蕊獨盈枝
舊摘人頻異輕香酒甕
隨地偏初衣袂山擁更登危
萬國皆戎馬酣歌淚欲垂

別常徵君

兒扶猶杖策臥病一秋強
白髮少新洗寒衣寬總

董文敏有云詩文書畫少

而工老而淡此篇可云老淡所謂絢爛之極也

長故人憂見及此別淚相忘各逐萍流轉來書細作行

長江二首

陡入第四句無謂虛前後全不貫

衆水會涪萬瞿塘爭一門朝宗人共挹盜賊爾誰尊孤石隱如馬高蘿垂飲猿歸心異波浪何事卽飛翻浩浩終不息乃知東極臨衆流歸海意萬國奉君心色借瀟湘濶聲驅灑灑沉未辭添霧雨接上過衣襟

末二句費解

懷錦水居止二首

軍旅西征僻風塵戰伐多猶聞蜀父老不忘舜謳歌天險終難立柴門豈重過朝朝巫峽水遠逗錦

用意頗雜

江波

萬里橋西宅百花潭北莊層軒皆面水老樹飽經霜雪嶺界天白錦城曛日黃惜哉形勝地回首一茫茫

將曉二首

石城除擊柝鐵鎖欲開關鼓角悲荒塞星河落曙

此首哀時後首自悼聞晨鐘而起立憂從中來

上篇從時事結到已身此
篇從已身結到朝列亦回
環順逆法也三聯正學問
語

山巴人常小梗蜀使動無還垂老孤帆色飄飄犯
百蠻

軍吏回官燭舟人自楚歌寒沙蒙薄霧落月去清
波壯惜身名晚衰慙應接多歸朝日簪笏筋力定
如何

遣憤

聞道花門將論功未盡歸自從收帝里誰復總戎
機蜂蠆終懷毒雷霆可振威莫令鞭血地再濕漢
臣衣

又雪

南雪不到地青崖霑未消微微向日薄脈脈去人
遙冬熱鴛鴦病峽深豺虎驕愁邊有江水焉得北
之朝

雨

冥冥甲子雨已度立春時輕箠煩相向纖絺恐自
疑煙添纔有色風引更如絲直覺巫山暮兼催宋
玉悲

南楚

寫南雪入微三聯亦頗寓
意結則累句也

賦雨至此能事無餘矣宋
玉悲正從上句暮字生來

南楚青春異暄寒早早分無名江上草隨意嶺頭
此等句非公佳處
雲正月蜂相見非時鳥共聞杖藜妨躍馬不是故
離羣

子規

峽裏雲安縣江樓翼瓦齊兩邊山木合終日子規
啼眇眇春風見蕭蕭夜色凄客愁郵聽此故作傍
人低

船下夔州郭宿雨濕不得上岸別王十二判

官

調高詞潔寫景入妙

依沙宿舸船石瀨月涓涓風起春燈亂江鳴夜雨
懸晨鐘雲岸濕勝地石堂煙柔艣輕鷗外含情覺
汝賢

移居夔州作

伏枕雲安縣遷居白帝城春知催柳別江與放船
清農事聞人說山光見鳥情禹功饒斷石且就土
微平

曉望白帝城鹽山

徐步攜斑杖看山仰白頭翠深開斷壁紅遠結飛

句近俗

與山光悅鳥性各有其妙
昔賢所云正不必泥也

寫望字俱用反襯法

在城則悠悠不住在野則遲遲吾行

樓日出清江望暄和散旅愁春城見松雪始擬進歸舟

上白帝城

雖用數意而自相貫細細按之終不傷雅俯仰古今俱依時地說忽而聞角日已斜矣因悲竊據之子陽究成何事江風浩浩但增湖洄耳

城峻隨天壁樓高更女牆江流思夏后風至憶襄王老去聞悲角人扶報夕陽公孫初恃險躍馬意何長

灑灑堆

灑灑天下奇觀非公天縱奇筆不足寫其神似正如太史公遊俠刺客傳咄咄通亦

巨石水中央江寒出水長沉牛答雲雨如馬戒舟航天意存傾覆神功接混茫干戈連解纜行止憶

垂堂

憶鄭南

鄭南伏毒寺瀟灑到江心石影銜珠閣泉聲帶玉琴風杉曾曙倚雲嶠憶春臨萬里蒼茫水龍蛇只自深

奉寄李十五秘書文巖二首

避暑雲安縣秋風早下來暫留魚復浦同過楚王臺猿鳥千崖窄江湖萬里開竹枝歌未好畫舸莫遲宜

飛騰指事業言

行李千金贈衣冠八尺身飛騰知有策意度不無
神班秩兼通貴公侯出異人元成負文彩世業豈
沉淪

熱三首

句太直

雷霆空霹靂雲雨竟虛無炎赫衣流汗低垂氣不
蘓乞為寒水玉願作冷秋菰那似兒童歲風涼出
舞雩

瘴雲終不滅瀘水復西來閉戶人高臥歸林鳥卻

回峽中都是火江上只空雷想見陰宮雪風門颯

此三首皆徑寫尤多擱入
而句法多為晚唐濫觴除
三結句外無足稱者

沓開

朱李沉不冷彫胡炊屢新將衰骨盡病被暘味空
頻歛翁炎蒸景飄颻征戍人十年可解甲為爾一
露巾

晚晴

返照斜初徹浮雲薄未歸江虹明遠飲峽雨落餘
飛鳧雁終高去熊羆覺自肥秋分客尙在竹露夕
微微

雨

觸目會心層層寫出
三難寫處尤恢恢有餘

萬木雲深隱連山雨未開風扉掩不定水鳥過仍
迴鮫館如鳴杼樵舟豈伐枚清涼破炎毒衰意欲
登臺

白鹽山

卓立羣峯外蟠根積水邊他皆任厚地爾獨近高
天白榜千家邑清秋萬估船詞人取佳句刻畫竟
誰傳

送十五弟侍御使蜀

喜弟文章進添予別興牽數杯巫峽酒百丈內江

老成肫惻行葦遺音

於題之難摹者遊思而有
遠神于題所必及者輕拈
而有妙義

船未息豺狼鬪空催犬馬年歸朝多便道搏擊望
秋天

中宵

西閣百尋餘中宵步綺疏飛星過水白落月動沙
虛擇木知幽鳥潛波想巨魚親朋滿天地兵甲少
來書

不寐

瞿唐夜水黑城內改更籌翳翳月沉霧輝輝星近
樓氣衰甘少寐心弱恨容愁多壘滿山谷桃源無

寫景入微由中無纖翳也
三聯遠取諸物正近取諸身
仰囑蒼涼增其百感

老氣盎然遂能超中晚之
却

可稱悲壯而以朴淡寫之
則悲壯在神情不在字面
太平人逸居召禍千古同
悲

祿山信負恩作孽誰致其
然乎公責當時公卿墮邊
防而安逸豫者不止一節

處求

中夜

中夜江山靜危樓望北辰長為萬里客有愧百年
身故國風雲氣高堂戰伐塵胡雛負恩澤嗟爾太
平人不賦幽自當對酒思
垂白

垂白馮唐老清秋宋玉悲江喧長少睡樓迥獨移
時多難身何補無家病不辭甘從干日醉未許七
哀詩

草閣

筆無點塵如與秋空競爽
是臨江草閣故首句云然
下承上寫景三四宜連看

草閣臨無地柴扉永不關魚龍迴夜水星月動秋
山久露晴初濕高雲薄未還泛舟慙小婦飄泊損

紅顏

江月

江月光於水高樓思殺人天邊長作客老去一霜
巾玉露團清影銀河没半輪誰家挑錦字燭滅翠
眉顰

月圓

五律

辛

滄心天闕遙矚人寰中邊

客中江上看秋月最難為
懷寫來曲盡其情高老空
淡如置身桂殿與素女同
遊

無不玲瓏寫圓月可云滿
志動夜屏動字好江月拆開
說不得次聯的的寫出神
理來未缺高懸皆就月說
想是十七夜側近月也

寫時地毫無遺憾結正稷
契分中語全詩雄健足以
副之壯語倍難其雅此存
乎筆力之絕人也

孤月當樓滿寒江動夜屏委波金不定照席綺逾
依未缺空山靜高懸列宿稀故園松桂發萬里共
清輝

宿江邊閣

暝色延山徑高齋次水門薄雲巖際宿孤月浪中
翻鶴鶴追飛靜豺狼得食喧不眠憂戰伐無力正
乾坤

西閣雨望

樓雨霑雲帳山寒著水城逕添沙面出湍減石稜

生菊蕊凄疎放松林駐遠情滂沱朱檻濕萬里傍
簷楹

雨四首

微雨不滑道斷雲踈復行紫崖奔處黑白鳥去邊
明秋日新霑影寒江舊落聲柴扉臨野碓半濕搗
香秔

江雨舊無時天晴忽散絲暮秋霑物冷今日過雲
遲上馬迴休出看鷗坐不移高軒當灑灑潤色靜
書帷

見得明寫得到推原所自
非胸破萬卷不能

轉接甚佳前拈雨景此兼
寫對雨之人矣

較次首又步步推開結處
致懷友之意以無書意有
洞喪耳

物色歲時晏天隅人未歸朔風鳴淅淅寒雨下霏
霏多病久加飯衰容新授衣時危覺凋喪故舊短
書稀

楚雨石苔滋京華消息遲山寒青兕叫江晚白鷗
饑神女花鈿落鮫人織杼悲繁憂不自整終日灑
如絲

江上

江上日多雨蕭蕭荆楚秋高風下木葉永夜攬貂
裘勲業頻看鏡行藏獨倚樓時危思報主衰謝不

唐文宗舉勲業二句冠杜
五律誠哉知言十字至大
至悲老極淡極聲色俱化
矣杜悲壯在骨理非可襲
而取也

能休

雨晴

雨時山不改晴罷峽如新天路看殊俗秋江思殺
人有猿揮淚盡無犬附書頻故國愁眉外長歌欲
損神

西閣夜

恍惚寒江暮逶迤白霧昏山虛風落石樓靜月侵
門擊柝可憐子無衣何處邨時危關百慮盜賊爾
猶存

布帛菽粟字面却下得奇
然不難其奇而難其確

起語妙絕千古直奪造化
全詩慘淡經營摠非恒境
兔疑鶴髮謂老人不耐露
坐是月疑而避之蟾戀貂
裘惟富貴者清宵久生是
月亦愛之不舍也牽出深
秋又進一層意末句自况
孤高有美人遲暮之感

月

四更山吐月殘夜水明樓塵匣元開鏡風簾自上
鈎兔應疑鶴髮蟾亦戀貂裘斟酌姮娥寡天寒奈
九秋

西閣三度期大昌嚴明府同宿不到

問子能來宿今疑索故要匣琴虛夜夜手板自朝
朝金吼霜鐘徹花催蠟炬銷早鳧江檻底雙影漫

飄飄

巫峽敞廬奉贈侍御四舅別之澧朗

江城秋日落山鬼閉門中行李淹吾舅誅茅問老
翁赤眉猶世亂青眼只途窮傳語桃源客今出
處同

第五弟豐獨在江左近三四載寂無消息覓

使寄此二首

亂後嗟吾在羈棲見汝難草黃騏驎病沙晚指弟
寒楚設關城險吳吞水府寬十年朝夕淚衣袖不
會乾

聞汝依山寺杭州定越州風塵淹別日江漢失清

情真語悲面而俱徹
語悲而壯尤難其不浮淨
則結
第一首結是前第一層次首
結是後一層次第秩如

定字妙言定正無定也語
可謂至悲然不病其寒儉
者正由得手即推宕不似

後人攔入也

結語始完足不第覓使寄書已也

觀領聯則公之盛年留連夜飲可知

秋影著啼猿樹魂飄結蜃樓明年下春水東盡白雲求

九月諸人集於林

九日明朝是相要舊俗非老翁難早出賢客幸知歸舊采黃花賸新梳白髮微漫看年少樂忍淚已沾衣

卷十四

五言律詩一百四首

洞房

洞房環珮冷玉殿起秋風秦地應新月龍池滿舊宮繫舟今夜遠清漏往時同萬里黃山北園陵白露中

宿昔

宿昔青門裏蓬萊仗數移花嬌迎雜樹龍喜出平池落日留王母微風倚少兒宮中行樂秘少有外

無限悲思鬱然言外結句乃多含蓄直匹二南矣

公詩有感於明皇其中寓意甚深非熟讀唐史不知也

歸罪柄臣使權奸無所藉
口後四句轉折如神明皇
未委政林甫致太阿倒持
坐墮邊防萬事不理尋有
安史之亂蓋一奸相與亂
輩正何足責
年張野狐

敘事數十語所難盡者詩
只一句帶出之而分明如
在眼前至其寓悲寓諷渾
涵不露筆有化工矣

人知

能畫

能畫毛延壽投壺郭舍人每蒙天一笑復似物皆
春政化平如水皇明斷若神時時用抵戲亦未雜
風塵

鬪雞

鬪雞初賜錦舞馬既登牀簾下宮人出樓前御曲
長仙遊終一闕女樂久無香寂寞驪山道清秋草
木黃

歷歷

歷歷開元事分明在眼前無端盜賊起直率忽已歲時
遷巫峽西江外秦城北斗邊為郎從白首臥病數
秋天

洛陽

洛陽昔陷沒胡馬犯潼關天子初愁思都人慘別
顏清笳去宮闕翠蓋出關山故老仍流涕龍髯幸
再攀

驪山

無深婉之致

後四句太散

借秦隋事寓感泰陵見王
恩甚深臣下莫知報塞也
語皆渾妙故讀者茫然

驪山絕望幸花萼罷登臨地下無朝燭人間有賜
金鼎湖龍去遠銀海雁飛深萬歲蓬萊日長懸舊
羽林

提封

提封漢天下萬國尚同心借問懸軍守何如儉德
臨時徵俊乂入莫慮犬羊侵願戒兵猶火恩加四
海深

覆舟二首

巫峽盤渦曉黔陽貢物秋丹砂同隕石翠羽共沉

於理非不確於詩律轉隔
一層

見採買丹藥之使舟覆峽
江而作蕭宗之季從事齋

房故云

何煩寫至此

舟羈使空斜景龍居闕積流篙工幸不溺俄頃逐
輕鷗

竹宮時望拜桂館或求仙姹女凌波日神光照夜
年徒聞斬蛟劍無復爨犀船使者隨秋色迢迢獨
上天

送李功曹之荊州充鄭侍御判官重贈

曾聞宋玉宅每欲到荊州此地生涯晚遙悲水國
秋孤城一柱觀落日九江流使者雖光彩青楓遠
自愁

夜宿西閣曉呈元二十一曹長

城暗更籌急樓高雨雪微稍通綃幕霽遠帶玉繩
稀門鵲晨光起檣烏宿處飛寒江流甚細有意待
人歸

無一意旁溢而誦之自覺悠長

西閣口號呈元二十一

山木抱雲稠寒空繞上頭雪崖纔變石風幔不依
樓社稷堪流涕安危在運籌看君話王室感動幾
銷憂

不離西閣二首

五六止寫不離意亦是眼前語得公拈出便佳不假丹青儼如畫圖矣

見道之言卻自寫來疎放
替人言情與詩相近宋人
言理與詩相遠公兼其長
而去其疵

題兩層一滾於結語點出五六皆言其衰無一可者

江柳非時發江花冷色頻地偏應有瘴臘近已含
春失學從愚子無家任老身不知西閣意肯別定
畱人

西閣從人別人今亦故亭江雲飄素練石壁斷空
青滄海先迎日銀河倒列星平生耽勝事吁駭始
初經

覽鏡呈柏中丞

渭水流關內終南在日邊膽銷豺虎窟淚入犬羊
天起晚堪從事行遲更學仙鏡中衰謝色萬一故

人憐

陪柏中丞觀宴將士二首

極樂三軍士誰知百戰場無私齊綺饌久坐密金
章醉客霑鸚鵡佳人指鳳凰幾時來翠節特地引
紅糲

繡段裝簷額金花帖鼓腰一夫先舞劍百戲後歌
鏹江樹城孤遠雲臺使寂寥漢朝頻選將應拜霍
嫖姚

峽口二首

峽口大江間西南控百蠻城欹連粉堞岸斷更青
山開闢當天險防隅一水關亂離聞鼓角秋氣動
衰顏

時清關失險世亂戟如林去矣英雄事荒哉割據
心蘆花畱客晚楓樹坐猿深疲苒煩親故諸侯數
賜金

瞿唐兩崖

三峽傳何處雙崖壯此門人天猶石色穿水忽雲
根猱獍鬚髯古蛟龍窟宅尊羲和冬馭近愁畏日

車翻

瞿唐懷古集外詩見吳若本

西南萬壑注，勃敵兩崖開。地與山根裂，江從月窟來。削成當白帝，空曲隱陽臺。疏鑿功雖美，陶鈞力大哉。

送鮮于萬州遷巴州

京兆先時傑，琳瑯照一門。朝廷偏注意，接近與名藩。祖帳排舟數，寒江觸石喧。看君妙為政，他日有殊恩。

奉送十七舅下邵桂

絕域三冬暮，浮生一病身。感深辭舅氏，別後見何人。縹緲蒼梧帝，推遷孟母隣。昏昏阻雲水，側望苦傷神。

寄杜位

寒日經簷短，窮猿失木悲。峽中為客久，江上憶君時。天地身何在，風塵病敢辭。封書兩行淚，霑灑裒新詩。

灤西寒望

胸無一物故萬象效靈然
非好學深思心知其意當
從何處措手

水色含羣動朝光切太虛年侵頻悵望興遠一蕭
疎猿挂時相學鷗行炯自如瞿唐春欲至定卜灑
西居

江梅

不貪寫花從江字着眼是
為高手
春江微波正與梅相映發
對句自工

梅蕊臘前破梅花年後多絕知春意好最奈客愁
何雪樹元同色江風亦自波故園不可見巫岫鬱
嵯峨

庭草

微入毫茫

楚草經寒碧庭春入眼濃舊低收葉舉新掩卷牙

楚草庭春分下得好正補
出時地

重步履宜輕過開筵得屢供看花隨節序不敢強
為容

鸚鵡

少陵咏物全用此與此全
是比體

鸚鵡含愁思聰明憶別離翠衿渾短盡紅嘴漫多
知未有開籠日空殘舊宿枝世人憐復損何用羽

毛奇

孤雁

着意孤字直探其微而無
一筆落呆
借用反筆托出愈見孤雁
之品

孤雁不飲啄飛鳴聲念羣誰憐一片影相失萬重
雲望斷似猶見哀多如更聞野鷗無意緒鳴噪亦

雁得其孤高鷗寫其輕潔

紛紛

鷗

江浦寒鷗戲無他亦自饒
卻思翻玉羽隨意點春
苗雪暗還須浴風生一
任飄幾羣滄海上清影
日蕭蕭

猿

裊裊啼虛壁蕭蕭挂冷枝
艱難人未免隱見爾如
知慣習元從衆全生或
用奇前林騰每及父子
莫相離

二首一全生一及禍無限
感慨全生日用奇不全日
無才作自反自責語絕無
一點怨尤真得風人温厚
之遺何說得如此微妙貫
于化工矣

鹿

永與清溪別蒙將玉饌俱
無才逐仙隱不敢恨庖
厨亂世輕全物微聲及禍
樞衣冠兼盜賊饕餮用
斯須

雞

紀德名標五初鳴度必三
殊方聽有異失次曉無
慙問俗人情似充庖爾輩
堪氣交亭育際巫峽漏
司南

黃魚

寫至此鈍矣

結是驚戒之詞言衣冠與
盜賊俱是以軀委饕餮耳
承上一句說下作罵世者非

亦寓驚戒

或云黃魚刺蜀寇言坐大者不神也白小傷民困言誅求者無藝也

日見巴東峽黃魚出浪新脂膏兼飼犬長大不容
身筒桶相沿久風雷肯為神泥沙卷涎沫回首怪
龍鱗

白小

直驅其質五六虛摹尤妙

白小羣分命天然二寸魚細微霑水族風俗當園
蔬入肆銀花亂傾筐雪片虛生成猶拾卵盡取義
何如

老病

老致翩翩絕不粘帶

老病巫山裏稽留楚客中藥殘他日裏花發去年

叢夜足霑沙雨春多逆水風合分雙賜筆猶作一
飄蓬

雨

通篇壯語忽用興致結之乃足調寫八音

始賀天休雨還嗟地出雷驟看浮峽過密作渡江
來牛馬行無色蛟龍鬪不開干戈盛陰氣未必自
陽臺

晴二首

久雨巫山暗新晴錦繡文碧知湖外草紅見海東
雲竟日鶯相和摩霄鶴數羣野花乾更落風處急

紛紛

啼鳥爭引子鳴鶴不歸林下食遭泥去高飛恨久
陰雨聲衝塞盡日氣射江深回首周南客驅馳魏
闕心

奉送韋中丞之晉赴湖南

寵渥徵黃漸權宜借寇類湖南安背水峽內憶行
春王室仍多故蒼生倚大臣還將徐孺榻處處待
高人

別崔湜因寄薛據孟雲卿

志士惜妄動知深難固辭如何久磨勵但取不磷
緇風夜聽憂主飛騰急濟時荆州遇薛孟為報欲
論詩

送王十六判官

客下荆南盡君今復入舟買薪猶白帝鳴櫓已沙
頭衡霍生春早瀟湘共海浮荒林庾信宅為仗主
人留

王十五前閣會

楚岸收新雨春臺引細風情人來石上鮮鱸出江

末語可謂仁者贈人以言

杜往往取眼前人合舉之
如高岑薛孟之類在當時
亦一病也

五六生色老致中逸態橫
生

六句俱就彼時說結到現
前與鄭此一首同一作法
濃淡各極其妙

中隣舍煩書札肩輿強老翁病身虛俊味何幸飫
兒童

懷灞上遊

悵望東陵道平生灞上遊春濃停野騎夜宿敞雲
樓離別人誰在經過老自休眼前今古意江漢一
歸舟

熟食日示宗文宗武

伏老字

所感在此

起下

消渴遊江漢羈縻尚甲兵幾年逢熟食萬里逼清
明松柏邨山路風花白帝城汝曹催我老回首淚

縱橫

又示雨兒

令節成吾老他時見汝心浮生看物變為恨與年
深長葛書難得江州涕不禁團圓思弟妹應老行坐白
頭吟

入宅三首

奔峭背赤甲斷崖當白鹽客居愧遷次春色漸多
添花亞欲移竹鳥窺新捲簾衰年不敢恨勝槩欲
相兼

上首思先人此則兼及弟
妹見汝心正包得下四句
在不但相代悲也

四面看意無不足時賢縱
高手只寫得一面二面耳

亂後居難定春歸客未還水生魚復浦雲暖麝香
山半頂梳頭白過眉拄杖斑相看多使者一一問
函關

宋玉歸州宅雲通白帝城吾人淹老病旅食豈才
名峽口風常急江流氣不平只應與兒子飄轉任
浮生

卜居

歸羨遼東鶴吟同楚執珪未成遊碧海著處覓丹
梯雲嶂寬江北春耕破瀼西桃紅客若至定似昔

人迷

暮春題瀼西新賃草屋五首

久嗟三峽客再與暮春期百舌欲無語繁花能幾
時谷虛雲氣薄波亂日華遲戰伐何由定哀傷不
在茲

此邦千樹橘不見比封君養拙干戈際全生麋鹿
羣畏人江北草旅食瀼西雲萬里巴渝曲三年實
飽聞

綵雲陰復白錦樹曉來青身世雙蓬鬢乾坤一草

前三首叙瀼西草屋之景
以暮春總起後以新賃草
屋言之末二首言遭時多
難不得見用之感

氣雄放而思謹嚴後人或
以粗豪擬之當令杜公齒
冷

無一字實寫賃草屋却咄咄逼來

亭哀歌時自短醉舞為誰醒細雨荷鋤立江猿吟翠屏

壯年學書劍他日委泥沙事主非無祿浮生即有涯高齋依藥餌絕域改春華喪亂丹心破王臣未一家

欲陳濟世策已老尚書郎不息豺狼鬪空慙鴛鴦行時危人事急風逆羽毛傷落日悲江漢中宵淚滿牀

過客相尋

窮老真無事江山已定居地幽忘盥櫛客至罷琴書掛壁移筐果呼兒問煮魚時聞繫舟楫及此問吾廬

豎子至

檀梨纔綴碧梅杏半傳黃小子幽園至輕籠熟柰香山風猶滿把野露及新嘗欹枕江湖客提攜日月長

得舍弟觀書自中都已達江陵今茲暮春月末行李合到夔州悲喜相兼團圓可待賦詩

五六何等句細結忽抗志雲霄

即事情見乎詞

爾過江陵府何時到峽州亂離生有別聚集病應
瘳颯颯開啼眼朝朝上水樓老身須付託白骨更
何憂

喜觀即到復題短篇二首

巫峽千山暗終南萬里春病中吾見弟書到汝為
人意答兒童問來經戰伐新泊船悲喜後款款話
歸秦
待爾嗔烏鵲拋書示鶴鴿枝間喜不去原上急會

思慮何所不用難其筆筆寫得到也

三聯寫出急待之情如畫一幅臨江望弟圖矣

字法新而不纖總是喜極語字外句外有真氣在

經江閣嫌津柳風帆數驛亭應論十年事撚絕始
星星

舍弟觀歸藍田迎新婦送示二首

汝去迎妻子高秋念卻回即今螢已亂好與雁同
來東望西江永南遊北戶開卜居期靜處會有故
人杯

空老極矣正是骨肉至情然何嘗無點染正如霜清木脫一塵不到

楚塞難為別藍田莫滯畱衣裳判白露鞍馬信清
秋滿峽重江水開帆八月舟此時同一醉應在仲

宣樓

上結虛拈此結實寫

園

句句是園而能繞其外中
邊俱徹

仲夏流多水清晨向小園碧溪搖艇開朱果爛枝
繁始為江山靜終防市井喧畦蔬繞茅屋自足媚
盤飧

歸

此類墮晚唐矣

束帶還騎馬東西卻渡船林中才有地峽外絕無
天虛白高人靜喧卑俗累牽他鄉閱遲暮不敢廢
詩篇

聞惠二過東溪特一送

集外詩劉斯立得
於管城人家册子

蒼雄淡宕皆而能和非老
于宮商豈易能此公作無
疑

惠子白駒瘦歸溪惟病身皇天無老眼空谷滯斯
人崖蜜松花熟山杯竹葉新柴門了無事黃綺未
稱臣

月三首

僕老中自見風流非他家
所及颯移深樹以月明
甚而無所容也

斷續巫山雨天河此夜新若無青嶂月愁殺白頭
人颯颯移深樹蝦蟆沒半輪故園當北斗直想照
西秦

頰聯流水對下故能化堆
礫之迹不傷纖巧存于氣
骨之高

併照巫山出新窺楚水清羈棲愁裏見二十四回
明必驗升沉體如知進退情不違銀漢落亦伴玉

繩橫

結尤老致

萬里瞿唐月春來六上弦時時開暗室故故滿青
天爽合風襟靜高當淚臉懸南飛有鳥鵲夜久落
江邊

晨雨

看去在人眼
群寫來俱在
意中所以為
佳然非公却
拈不出

小雨晨光內初來葉上聞霧交纒灑地風折旋隨
雲暫起柴荆色輕霑鳥獸羣麝香山一半亭午未
全分

夜雨

小雨夜復密迴風吹早秋野涼侵閉戶江滿帶維
舟通籍恨多病為郎忝薄遊天寒出巫峽醉別仲
宣樓

更題

只應踏初雪騎馬發荊州專怕巫山雨真傷白帝
秋羣公蒼玉佩天子翠雲裘同舍長趨侍胡為淹
此畱

溪上

峽內淹畱客溪邊四五家古苔生迳地秋竹隱疎

花塞俗人無井山田飯有沙西江使船至時復問
京華

樹間

岑寂雙柑樹婆娑一院香交柯低几杖垂實礙衣
裳滿歲如松碧同時待菊黃幾回霑葉露乘月坐

胡牀

白露

白露團甘子清晨散馬蹄圃開連石樹船渡入江
溪憑几看魚樂回鞭急鳥棲漸知秋實美幽徑恐

其趣漸近自然詩正饒條
淡

多蹊

吾宗

吾宗老孫子質樸古人風耕鑿安時論衣冠與世
同在家常早起憂國願年豐語及君臣際經書滿
腹中

高士如晨門儀封人語
語見身分
洗盡鉛華純留真液一種
樸拙之氣正所云活潑潑
地使生意常新也

秋日寄題鄭監湖上亭三首

碧草違春意沅湘萬里秋池要山簡馬月靜庾公
樓磨滅餘篇翰平生一釣舟高唐寒浪減髣髴識
昭邱

起處以對語拈出金波指
月玉露請秋分露灌清輝
寫月之妙無如露灌清輝
苦風飄素影寒寫月之大
無如關山隨地闊河漢近
人如公祖孫皆絕唱也
關山以月之明故無不見
是隨地而闊河漢以流
明上下一色是近人而流
也後四句總言其流而比
上有虛實之判
仍圓夜三字寫十七已足
稍添便為俗筆詩之高渾
與前兩作相敵
寫十七夜月用仍圓句仍
字妙說圓正是不圓此下
亦從降王傳子看出若施
之竟舜有是理乎善讀者
自悟之

明刁斗皆催曉蟾蜍且自傾張弓倚殘魄不獨漢

家營

十六夜翫月

舊挹金波爽皆傳玉露秋關山隨地闊河漢近人

流谷口樵歸唱孤城笛起愁巴童渾不寢半夜有

行舟

十七夜對月

秋月仍圓夜江邨獨老身捲簾還照客倚杖更隨

人光射潛虬動明翻宿鳥頻茅齋依橘柚清切露

華新

九月一日過孟十二倉曹十四王簿兄弟

藜杖侵寒露蓬門起曙煙力稀經樹歇老困撥書

眠秋覺追隨盡來因孝友偏清談見滋味爾輩可

忘年

孟氏

孟氏好兄弟養親惟小園承顏舐手足坐客強盤

飧負米夕葵外讀書秋樹根卜隣慚近舍訓子學

誰門

老健清圓真候到卽化境也

一幅隱君子養親圖寫得極盡致

強字好茅季偉不以雞黍奉郭林宗正此意結用本事語妙

公大處在一飯不忘君固矣高處尤在受人壺殮之雅即見諸篇章是知坦然而相忘者非愚則妄而公此念乃不伐不求之本與過客相尋首語語寫得本色出

赴選意只輕帶而首尾皆以老親動之五六兩地合言善用推宕

寫憑頁二字俱暢

五首連看乃佳久居夔府不得志而作此故首章有繫舟卜宅之詞結語有蠻語秦軍之嘆也此實括秋野說起

近取諸身邊取諸物正非靜者不能
此二首虛按正承前首言之

孟倉曹步趾領新酒醬二物滿器見遺老夫

楚岸通秋展胡牀面夕畦籍糟分汁滓甕醬落提

攜飯糲添香味朋來有醉泥理生那免俗方法報

山妻

送孟十二倉曹赴東京選

君行別老親此去苦家貧藻鏡畱連客江山憔悴

人秋風楚竹冷夜雪鞏梅春朝夕高堂念應宜綵

服新

憑孟倉曹將書覓土婁舊莊

平居喪亂後不到洛陽岑為歷雲山問無辭荆棘

深北風黃葉下南浦白頭吟十載江湖客茫茫遲

暮心

秋野五首

秋野日疏蕪寒江動碧虛繫舟蠻井絡卜宅楚邨

墟棗熟從人打葵荒欲自鋤盤飧老夫食分減及

溪魚

易識浮生理難教一物違水深魚極樂林茂鳥知

歸衰老甘貧病榮華有是非秋風吹几杖不厭北

如此結法自然有下首在不是即此便止也

金翅摩天神龍越海尤妙以寓目寫出感託甚深身親蠻土而路隔南宮感慨在此

蒼茫身世之感恰好作總結

山薇

黃真解

禮樂攻吾短山林引興長掉頭紗帽側曝背竹書
光風落收松子天寒割蜜房稀疎小紅翠駐展近
微香

遠岼秋沙白連山晚照紅潛鱗輸駭浪歸翼會高
風砧響家家發樵聲箇箇同飛霜任青女賜被隔
南宮

身許麒麟畫年衰鴛鴦羣大江秋易盛空峽夜多
聞徑隱千重石帆畱一片雲兒童解蠻語不必作

參軍

課小豎鋤斫舍北果林枝蔓荒穢淨訖移牀

三首

一語盡題
病枕依茅棟荒鉏淨果林背堂資僻遠在野興清
承淨訖意
深山雉防求敵江猿應獨吟洩雲高不去隱几亦

無心

眾壑生寒早長林卷霧齊青蟲懸就日朱果落封
以人事
泥薄俗防人面全身學馬蹄吟詩重回首隨意葛
巾低

說出作用起處已見在時序之自然

第一首已盡題意以下只寫移床後風景

淨訖後却有無限低徊略
如除梁後半

清曠可知
籬弱門何向沙虛岼只摧日斜魚更食客散鳥還

來寒水光難定秋山響易哀天涯稍睡黑倚杖獨

斜
徘徊

季秋蘇五弟纓江樓夜宴崔十三評事韋少

府姪三首

峽險江驚急樓高月迥明一時今夕會萬里故鄉

情星落黃姑渚秋辭白帝城老人因酒病堅坐看

君傾

明月生長好浮雲薄漸遮悠悠照遠塞悄悄憶京

華清動杯中物高隨海上槎不眠瞻白兔百過落

烏紗

對月邨無酒登樓况有江聽歌驚白鬢笑舞拓秋

臆樽蟻添相續沙鷗並一雙盡憐君醉倒更覺片

心降

戲寄崔評事表姪蘇五表弟韋大少府諸姪

隱豹深愁雨潛龍故起雲泥多仍徑曲心醉沮賢

羣忍待江山麗還披鮑謝文高樓憶踈豁秋興坐

氤氳

空淡中有至味百讀愈見
其高以爲空淡尤覺渾融前後
綺綺踈踈非諸家所及末
句必身歷始知其妙

前首咏宴此咏月也

此合上二項咏之結到主
人所謂終宴不知疲也

點染非借奏深味之乃知
其佳結句正與江樓夜宴
三詩相應

秋景邨居歷歷如畫

季秋江邨

喬木邨墟古疎籬野蔓懸素琴將暇日白首望霜
天登俎黃甘重支牀錦石圓遠遊雖寂寞難見此
山川

小園

由來巫峽水本是楚人家客病畱因藥春深買爲
花秋庭風落果灑岸雨頽沙問俗營寒事將詩待
物華

卷十五

五言律詩一百十四首

自灑西荆扉且移居東屯茅屋四首

白鹽危嶠北赤甲古城東平地一川穩高山四面
同煙霜淒野日秔稻熟天風人事傷蓬轉吾將守
桂叢

東屯復灑西一種住清溪來往皆茅屋淹畱爲稻
畦市喧宜近利林僻此無蹊若訪衰翁語須令賸
客迷

道北馮都使高齋見一川子能渠細石吾亦沼清
泉枕帶還相似柴荆卽有焉斫畚應費日解纜不
知年

牢落西江外參差北戶間久遊巴子國臥病楚人
山幽獨移佳境清深隔遠關寒空見鴛鴦迴首憶
朝班

東屯北嶮

盜賊浮生困誅求異俗貧空邨唯見鳥落日不逢
人步壑風吹面看松露滴身遠山回白首戰地有

黃塵

從驛次草堂復至東屯茅屋二首

峽內歸田客江邊借馬騎非尋戴安道似向習家
池山險風煙僻天寒橘柚垂築塲看歛積一學楚
人爲

短景難高臥衰年強此身山家蒸栗煖野飯射麋
新世路知交薄門庭畏客頻牧童斯在眼田父實
爲隣

暫往白帝復還東屯

由題輕妙次聯正寫歸屯
而自見曠懷三聯推言之
結與前半一反一正說

有道理有作用勿止以佳句取之然其句亦甚佳

復作歸田去猶殘獲稻功築場憐穴蟻拾穗許邨
童落杵光輝白除芒子粒紅加餐可扶老倉廩慰
飄蓬

茅堂檢校收稻二首

香稻三秋末平田百頃間喜無多屋宇幸不礙雲
山御袂侵寒氣嘗新破旅顏紅鮮終日有玉粒未
吾慳

稻米炊能白秋葵煮復新誰云滑易飽老藉軟俱
勻種幸房州熟苗同伊闕春無勞映渠盃自有色

如銀

刈稻了詠懷

稻穫空雲水川平對石門寒風疎草木旭日散雞
豚野哭初聞戰樵歌稍出邨無家問消息作客信

承刈稻後說

乾坤

晚晴吳郎見過北舍

圃畦新雨潤愧子廢鋤來竹杖交頭挂柴扉掃徑
開欲棲羣鳥亂未去小童催明日重陽酒相迎自
醞醅

三四疎散二字流動昔人所謂詩眼也胸有造化體撰入微後半則所懷也

體格既佳前後融成一片
使入後人手必成兩截

結語正以說得窮相愈見
其高

上首思君此首憶友而益
寓盛衰之感

小雅怨誹不亂正寫反寫
俱得之

九日五首

其一為七律其四為五排其五闕

舊日重陽日傳盃不放盃卽今蓬鬢改但愧菊花

開北闕心長戀西江首獨迴茱萸賜朝士難得一

枝來

舊與蘇司業兼隨鄭廣文采花香泛泛坐客醉紛

紛野樹欹還倚秋砧醒卻聞歡娛兩冥漠西北有

孤雲

秋峽

江濤萬古峽肺氣久衰翁不寐防巴虎全生狎楚

童衣裳垂素髮門巷落丹楓常怪商山老兼存翊

贊功

秋清

高秋蘇肺氣白髮自能梳藥餌憎加減門庭悶掃

除杖藜還客拜愛竹遣兒書十月江平穩輕舟進

所如

峽隘

聞說江陵府雲沙靜眇然白魚如切玉朱橘不論

錢水有遠湖樹人今何處船青山各在眼卻望峽

窮相高致藥餌於憎中加
減門庭于悶時掃除直得
其神又示句法

嘗早行東望始悟此詩之
江天清木葉間最為微妙

中天

曉望

白帝更聲盡陽臺曙色分
高峯寒上日疊嶺宿霾
雲地坼江帆隱天清木葉間
荆扉對麋鹿應共爾
為羣

搖落

搖落巫山暮寒江東北
流煙塵多戰鼓風浪少行
舟鶩費羲之墨貂餘季子裘
長懷報明主臥病復
高秋

日暮

清澈最為詩之老境非深
於選者不能

牛羊下來久各已閉柴門
風月自清夜江山非故
園石泉流暗壁草露滴秋根
頭白燈明裏何須花
燼繁

耳聾

生年鶡冠子歎世鹿皮翁
眼復幾時暗耳從前月
聾猿鳴秋淚缺雀噪晚愁空
黃落驚山樹呼兒問
朔風

大歷二年九月三十日

發端高曠眼垂暗而耳已
聾故以耳聾為題結正與
題相映

爲客無時了悲秋向夕終瘴餘夔子國霜薄楚王
宮草敵虛嵐翠花禁冷葉紅年年小搖落不與故
園同

十月一日

有瘴非全歇爲冬亦不難夜郎溪日煖白帝峽風
寒蒸裏如千室焦糖辛一杵茲辰南國重舊俗自
相歡

孟冬

殊俗還多事方冬變所爲破甘霜落爪嘗稻雪翻

匙巫峽寒都薄黔溪瘴遠隨終然減灘瀨暫喜息
蛟螭

獨坐二首

竟日雨冥冥雙崖洗更青水花寒落岸山鳥暮過
庭煖老思燕玉充饑憶楚萍胡笳在樓上哀怨不
堪聽

白狗斜臨北黃牛更在東峽雲常照夜江日會兼
風曬藥安垂老應門試小童亦知行不逮苦恨耳
多聾

獨坐多奇思公不虛此會
追之于筆三四正獨坐眼
界五六所謂奇思忽以京
笳亂之知無復能逐也

安字貼垂老試字貼小童
錄句之工無一字苟下

全首寫悶易見次聯亦正
言殊方之索漠却用興象
詔點綴之

悶

瘴癘浮三蜀風雲暗百蠻卷簾唯白水隱几亦青
山猿捷長難見鷗輕故不還無錢從滯客有鏡巧
催顏

返照

反照開巫峽寒空半有無已低魚復暗不盡白鹽
孤荻岸如秋水松門似畫圖牛羊識僮僕既夕應
傳呼

向夕

起處已盡反照之妙次聯
以虛字實描五六點綴形
容結就本色更拈一意面
面俱徹覺盡亦不到此玲
瓏也

畎畝孤城外江邨亂水中深山催短景喬木易高
風鶴下雲汀近雞棲草屋同琴書散明燭長夜始
堪終

晚

杖藜尋巷晚炙背近牆暄人見幽居僻吾知拙養
尊朝廷問府主耕稼學山邨歸翼飛棲定寒燈亦
閉門

暝

日下四山陰山庭嵐氣侵牛羊歸徑險鳥雀聚枝

看去在人眼畔寫來俱在
意中所以為佳然非公却
拈不出

秋雲多巧思正寫得一秀
字公則兼時地說而次聯
並括始終

深正枕當星劍收書動玉琴半扉開燭影欲掩見
清砧

夜

絕岸風威動寒房燭影微嶺猿霜外宿江鳥夜深
飛獨坐親雄劍哀歌歎短衣煙塵繞闔闔白首壯
心違

雲

龍以瞿塘會江依白帝深終年常起峽每夜必通
林收穫辭霜渚分明在夕岑高齋非一處秀氣豁

煩襟

雷

題雲便有秀蔚之色寫雷
如聞吩吹之聲以劃字寫
電光何等簡括精妙

妙在單寫雷若入他手必
兼雨矣

巫峽中宵動滄江十月雷龍蛇不成蟄天地劃爭
迴卻碾空山過深蟠絕壁來何須妒雲雨霹靂楚

王臺

朝二首

清旭楚宮南霜空萬嶺寒野人時獨往雲木曉相
參俊鶻無聲過饑鳥下食貪病身終不動搖落任
江潭

其淡處每有關會在可解
不可解之間即襄陽亦限
于名家矣

散散開說惟老手能用疎
落法而意自相承時賢盡
失于繁未免一路攔入細
按之仍自支離

前首從近而遠此首從遠
而近格律畧同

浦帆晨初發郊扉冷未開林疎黃葉墜野靜白鷗
來礎潤休全淫雲晴欲半迴巫山冬可怪昨夜有
奔雷

夜二首

天邊
白日月休弦燈花半委眠號山無定鹿落樹有驚
蟬暫憶江東鱸兼懷雪下船蠻歌犯星起空覺在

城郭悲笳暮邨墟過翼稀甲兵年數久賦歛夜深
歸暗樹依巖落明河繞塞微斗斜人更望月細鵲

休飛

戲作俳諧體遣悶二首

異俗吁可怪斯人難並居家家養烏鬼頓頓食黃
魚舊識能為態新知已暗疎治生且耕鑿只有不
關渠

西歷青羗坂南留白帝城於菟侵客恨糶作人
情瓦卜傳神語畚田費火耕是非何處定高枕笑
浮生

謁真諦寺禪師

言理不墮理障鍊句都在
第二三字晴雪落長松直
於起頭著意尤所難也

蘭若山高處煙霞嶂幾重凍泉依細石晴雪落長
松問法看詩妄觀身向酒慵未能割妻子卜宅近
前峯

奉送卿二翁統節度鎮軍還江陵

火旗還錦纜白馬出江城嘹唳吟笳發蕭條別浦
清寒空巫峽曙落日渭陽情畱滯嗟衰疾何時見
息兵

送田四弟將軍將夔州柏中丞命起居江陵
節度使陽城郡王衛公墓

離筵罷多酒起柁發寒塘回首中丞座馳牋異姓
王燕辭楓樹日雁度麥城霜定醉山翁酒遙憐似
葛疆

玉腕驪

聞說荆南馬尙書玉腕驪驂驛飄赤汗跼踖顧長
楸胡虜三年入乾坤一戰收舉鞭如有問欲伴習
池遊

題柏大兄弟山居屋壁二首

叔父朱門貴郎君玉樹高山居精典籍文雅涉風

語語老當身分地步正自
悠然

非此壯句賦尙書之馬不
稱

朱門正映山居玉樹却映
叙父百思不可易

騷江漢終吾老雲林得爾曹哀絃繞白雪未與俗
人操

野屋流寒水山籬帶薄雲靜應連虎穴喧已去人
羣筆架霑牕雨書籤映隙曛蕭蕭千里足箇箇五
花文

白帝樓

漠漠虛無裏連連睥睨侵樓光去日遠峽影入江
深臘破思端綺春歸待一金去年梅柳意還欲攪
邊心

白帝城樓

江度寒山閣城高絕塞樓翠屏宜晚對白谷會深
遊急急能鳴雁輕輕不下鷗夷陵春色起漸擬放
扁舟

有歎

壯心久零落白首寄人間天下兵常鬪江東客未
還窮猿號雨雪老馬怯關山武德開元際蒼生豈
重攀

江漲

格雄而老詞淡而悲卓然
大家之篇五六忽用此體
於全詩則為開宕寬以養
局也人生亦有初每讀此
結不知涕泗之交橫矣結
語寓深悲於譁然唱嘆之
中真大廟朱絃也

登高臨深即小寓大

三四寫身分五六謂有諷
諭亦可謂無諷諭亦可水
衝惟關中呼作吹用得却
妙絕

江發蠻夷漲山添雨雪流大聲吹地轉高浪蹴天
浮魚鼈為人得蛟龍不自謀輕帆好去便吾道在

滄洲

人日二首 其二為七律

三句語亦趁手未見其工

元日到人日未有不陰時冰雪鶯難至春寒花較
遲雲隨白水落風振紫山悲蓬鬢稀疏久無勞比

素絲

巫山縣汾洲唐使君十八弟宴別兼諸公攜
酒樂相送率題小詩留於屋壁

茲日句言自此一別相去
更遠也然自後人句

臥病巴東久今年強作歸故人猶遠謫茲日倍多
違接宴身兼杖聽歌淚滿衣諸公不相棄擁別借
光輝

遠遊

五六羨雁之矯同猿之悲
也

江濶浮高棟雲長出斷山塵沙連越嶠風雨暗荆
蠻雁矯銜蘆內猿啼失木間傲裘蘇季子歷國未

知還

歸雁

聞道今春雁南歸自廣州見花辭漲海避雪到羅

說雁如人其詞老朴

杜公最善命題如此篇寫
遠遊盡致矣

浮是物關兵氣何時免客愁年年霜露隔不過五

湖秋

春夜峽州田侍御長史津亭留宴得筵字

北斗三更席西江萬里船杖藜登水榭揮翰宿春

天白髮煩多酒明星惜此筵始知雲雨峽忽盡下

牢邊

泊松滋江亭

紗帽隨鷗鳥扁舟繫此亭江湖深更白松竹遠微

青一柱全應近高唐莫再經今宵南極外甘作老

人星

乘雨入行軍六弟宅

曙角凌雲亂春城帶雨長水花分塹弱巢燕得泥

忙令弟雄軍佐凡才汚省郎萍漂忍流涕衰颯近

中堂

上巳日徐司錄林園宴集

髭毛垂領白花藥亞枝紅欹倒衰年廢招尋令節

同薄衣臨積水吹面受和風有喜留攀桂無勞問

轉蓬

急茲緩拊寫留宴之情如在目前

前坐勝後半常調矣

題蓋俱出老人畏風一受字寫來入妙
攀桂字無涉指花則太早喻月亦未明未免拉雜也

宴胡侍御書堂

江湖春欲暮，牆宇日猶微。
閣閣書籍滿，輕輕花絮飛。
翰林名有素，墨客興無違。
今夜文星動，吾儕醉不歸。

和江陵宋大少府暮春雨後同諸公及舍弟

宴書齋

渥洼汗血種，天上麒麟兒。
才士得神秀，書齋聞爾為。
棣華晴雨好，綵服暮春宜。
朋酒日歡會，老夫今始知。

字句多湊

暮春陪李尚書李中丞過鄭監湖亭汎舟得

過字韻

海內文章伯，湖邊意緒多。
玉樽移晚興，桂楫帶酣歌。
春日繁魚鳥，江天足芰荷。
鄭莊賓客地，袁白遠來過。

夏日楊長寧宅送崔侍御常正字入京得深

字韻

醉酒楊雄宅，升堂子賤琴。
不堪垂老鬢，還對欲分襟。
天地西江遠，星辰北斗深。
烏臺俯麟閣，長夏白

天涯宿契勝地芳樽無一
意不暢滿言之次第自來
自孫老境

無謂

俱切江邊說天空水色一望迷離

上首從星月寫江邊此從江邊寫星月亦用倒轉法而語意畧同

頭吟

江邊星月二首

驟雨清秋夜金波耿玉繩天河元自白江浦向來澄映物連珠斷緣空一鏡升餘光隱更漏况乃露華凝

江月辭風檻江星別霧船雞鳴還曙色鷺浴自晴川歷歷竟誰種悠悠何處圓客愁殊未已他夕始相鮮

舟月對驛近寺

更深不假燭月朗自明船金刹青楓外朱樓白水邊城烏啼眇眇野鷺宿娟娟皓首江湖客鈎簾獨未眠

舟中

風餐江柳下雨臥驛樓邊結纜排魚網連檣並米船今朝雲細薄昨夜月清圓飄泊南庭老祇應學水仙

江漢

江漢思歸客乾坤一腐儒片雲天共遠永夜月同

起言舟月領聯對月近寺也五六分頂上二句亦用推開法結到舟中進一層寓感慨意

此等句非所望於古人

乾坤作客日夜懷歸重宵灑然八面俱徹思參造化筆奪天工矣有議公中二

聯相得者不知泛咏羈愁
非定爲夜作也

孤落日心猶壯秋風病欲蘇古來存老馬不必取
長途

地隅

直率

江漢山重阻風雲地一隅年年非故物處處是窮
途喪亂秦公子悲涼楚大夫平生心已折行路日
荒蕪

移居公安山館

南國晝多霧北風天正寒路危行木杪身迥宿雲
端山鬼吹燈滅厨人語夜闌雞鳴問前館世亂敢

求安

重題

先有哭李尚書
之芳見五排

涕灑不能收哭君餘白頭兒童相識盡宇宙此生
浮江雨銘旌涇湖風井徑秋還瞻魏太子賓客減
應劉

哭李常侍嶧二首

一代風流盡修文地下深斯人不重見將老失知
音短日行梅嶺寒山落桂林長安若箇伴猶想映
貂金

深字滂

與五排同一結構語淡而
悲深

嘗李之賢不愧史筆

只一無酒耳寫來如許牽情似迫似寬悠然不盡求飲於少府故題曰戲簡曰調見南國之淫曰浸見西江之大

首二句夫檢點

青鎖陪雙入銅梁阻一辭風塵逢我地江漢哭君

時次第尋書札呼兒檢贈詩發揮王子表不愧史

臣詞

官亭夕坐戲簡顏十少府

南國調寒杵西江浸日車客愁連蟋蟀亭古帶蒹

葭不返青絲鞵虛燒夜燭花老翁須地主細細酌

流霞

公安縣懷古

野曠呂蒙營江深劉備城寒天催日短風浪與雲

平灑落君臣契飛騰戰伐名維舟倚前浦長嘯一

含情

宴王使君宅題二首

漢主追韓信蒼生起謝安吾徒自漂泊世事各艱

難逆旅招要近他鄉思緒寬不材甘朽質高臥豈

泥蟠

汎愛容霜鬢畱歡卜夜闌自吟詩送老相對酒開

顏戎馬今何地鄉園獨舊山江湖墮清月酌酌任

扶還

起二句必有所指當是王使君罷郡後也

極意娛心意悽悽何所迫高人胸次咄咄毫端矣

瀕行送客意徹詞圓起分
說三四合說五六趨重送
一邊末以入蜀單結章法
絕妙
唐人善翻案杜公多順用
之即君平句可例推此文
家進一層法

語自渾成故不傷議論
不難其深入而難其顯出
中晚人何足與言

幽細極矣然中有老氣深
情語當度越語家

寫勝處詩益雄壯江山皆
輪効矣五六寫岳陽樓有
吞吐烟濤之妙

公安送李二十九弟晉肅入蜀余下沔鄂

正解柴桑纜仍看蜀道行檣烏相背發塞雁一行

鳴南紀連銅柱西江接錦城憑將百錢卜漂泊問

君平

久客

羈旅知交態淹留見俗情衰顏聊自哂小吏最相

輕去國哀王粲傷時哭賈生狐狸何足道豺虎正

縱橫

冬深

花葉惟天意江溪共石根早霞隨類影寒水各依

痕易下楊朱淚難招楚客魂風濤暮不穩捨棹宿

誰門

泊岳陽城下

江國踰千里山城近百層岸風翻夕浪舟雪灑寒

燈畱滯才難盡艱危氣益增圖南未可料變化有

鷗鵬

纜船苦風戲題四韻奉簡鄭十三判官泛

楚岸朔風疾天寒鷓鴣呼漲沙霾草樹舞雪渡江

高立雲霄縱懷身世其中
包含萬象擬薄二儀却緊
照岳陽洞庭一語移動不
得氣象直與洞庭爭雄而
語有筋骨讀之覺浩浩濛
濛塞天地而巨湖自可
踞厠召高岑不冠見王孟
矣尤妙在俯仰徘徊俱與
樓有關會入句似各有一
意全篇仍自渾然相貫相
承故為絕調

湖吹帽時時落維舟日日孤因聲置驛外為覓酒

家壚

登岳陽樓

昔聞洞庭水今上岳陽樓吳楚東南坼乾坤日夜

浮親朋無一字老病有孤舟戎馬關山北憑軒涕

泗流

陪裴使君登岳陽樓

湖濶兼雲霧樓孤屬晚晴禮加徐孺子詩接謝宣

城雪岸叢梅發春泥百草生敢違漁父問從此更

南征

發白馬潭

水生春纜没日出野船開宿鳥行猶去叢花笑不

來人人傷白首處俗處處接金盃莫道新知要南征且

未迴

南征

春岸桃花水雲帆楓樹林偷生長避地適遠更霑

襟老病南征日君恩北望心百年歌自苦未見有

知音

意緒更長都能不雜

五六寫入夢境

歸夢

道路時通塞江山日寂寥
偷生唯一老伐叛已三朝
雨急青楓暮雲深黑水遙
夢魂歸未得不用楚辭招

宿青草湖

洞庭猶在目青草續為名
宿槩依農事郵籤報水程
寒冰爭倚薄雲月遞微明
湖雁雙雙起人來故北征

宿白沙驛

初離湖水尚含煙景之雄
其氣魄自學問得之故沉
實而非虛響

水宿仍餘照人煙復此亭驛邊
沙舊白湖外草新青
萬象皆春氣孤槎自客星
隨波無限月的的近南溟

湘夫人祠

斯寫處饒遠神推開處有
關會在湘祠尤稱自然夾
雜一語即天淵矣

肅肅湘妃廟空牆碧水春
蟲書玉佩蘼蕪舞翠帷
塵晚泊登汀樹微馨借渚蘋
蒼梧恨不盡染淚在叢筠

祠南夕望

百丈牽江色孤舟泛日斜
興來猶杖屨目斷更雲

老而秀麗而清所以為佳
大家老手彌嘆屬對之工

按楚詞九歌有山鬼湘夫人章杜屬對本此

沙山鬼迷春竹湘娥倚暮花湖南清絕地萬古一
長嗟

野望

句句是野望移動不得其位置亦然中二聯有遠近之分

納納乾坤大行行郡國遙雲山兼五嶺風壤帶三
苗野樹侵江濶春蒲長雪消扁舟空老去無補聖
明朝

發潭州

夜醉長沙酒曉行湘水春岸花飛送客檣燕語留
人賈傅才何有褚公書絕倫名高前後事回首一

亂世人情之薄殊經吾道之非但于言外見之正是蕙藉後四句見才名不如賈禘而潦泊同之

傷神

雙楓浦

雖影雙楓然楓已摧則仍湊也

輟棹青楓浦雙楓舊已摧自驚衰謝力不道棟梁
材浪足浮紗帽皮須截錦苔江邊地有主暫借上
天迴

入喬口

漠漠舊京遠遲遲歸路賒殘年傍水國落日對春
華樹密早蜂亂江泥輕燕斜賈生骨已朽悽惻近

長沙

以懷歸點遠涉以寫景照早春以憶古點地圖俱是二層意故曰善賦者不為平面也

觸目所得心手追之其語
工故足傳也兼藉志土風
方物矣

銅官渚守風

不夜楚帆落避風湘渚間
水耕先浸草春火更燒
山早泊雲物晦逆行波浪
慳飛來雙白鶴過去杳
難攀

衡州送李大夫七丈勉赴廣川

斧鉞下青冥樓船過洞庭
北風隨爽氣南斗避文
星日月籠中鳥乾坤水上
萍王孫丈人行垂老見
飄零

江閣對雨有懷行營裴二端公

江閣雨懷寫來暢滿就南
紀又開生面非大家不能

南紀風濤壯陰晴屢不分
野流行地日江入度山
雲層閣憑雷殷長空面水
文雨來銅柱北應洗伏
波軍

江閣臥病走筆寄呈崔盧兩侍御

客子庖厨薄江樓枕席清
衰年病祗瘦長夏想為
情滑憶雕胡飯香聞錦帶
羹溜匙太著兼煖腹誰欲致
盃罌

潭州送韋員外迢牧韶州

炎海韶州牧風流漢署郎
分符先令望同舍有輝

如老人說事的當周詳只
回韻耳而情景相涵能不
以對待出更妙

光白首多年疾秋天昨夜涼洞庭無過雁書疏莫相忘

潭州留別杜員外院長 韋 迢

江畔長沙驛相逢纜客船大名詩獨步小郡海西偏地溼愁飛鵬天炎畏跼去留俱失意把臂共潸然

酬韋韶州見寄

答故人句 答白首句 叙前 重寄 養拙江湖外朝廷記憶疎深慚長者轍重得故人書白髮絲難理新詩錦不如雖無南過雁看取北

自叙酬人上下遙相聯貫其格調畧同前作結構精密而詞意寬然有餘

來魚

早發湘潭寄杜員外院長 韋 迢

北風昨夜雨江上早來涼楚岫千峰翠湘潭一葉黃故人湖外客白首尚為郎相憶無南雁何時有報章

樓上

天地空搔首頻抽白玉簪皇輿三極北身事五湖南戀闕勞肝肺論材愧杞枿亂離難自救終是老湘潭

語藪而雄雄而悲于此見大家身分險韻穩押又其餘也

滑不模糊景尤激宕

晚秋長沙蔡五侍御飲筵送殷六參軍歸澧

州觀省

佳士欣相識慈顏望遠遊甘從投轄飲肯作置書
郵高鳥黃雲暮寒蟬碧樹秋湖南冬不雪吾病得

淹留

北風

北風破南極朱鳳日威垂洞庭秋欲雪鴻雁將安
歸十年殺氣盛六合人煙稀吾慕漢初老時清猶
茹芝

舟中夜雪有懷盧十四侍御弟

寫夜字言言入微舟中亦
不畧雪與雨異雨則天晴
雪則天明非細心體認不
到

朔風吹桂水朔雪夜紛紛暗度南樓月寒深北渚
雲燭斜初近見舟重竟無聞不識山陰道聽雞更

憶君

對雪

北雪犯長沙胡雲冷萬家隨風且間葉帶雨不成
花金錯囊垂罄銀壺酒易賒無人竭浮蟻有待至

昏鴉

歸雁二首

佳句本在眼前讓公拈出

詠雁耶悲人耶不粘不離
眞絕調也清圓秀潤老氣
生姿公北人故以雁北爲
歸然雁嘯于雁門北固共
鄉也

首章單就春詩說此則推
及兩地之往來而寓意更
深

妥貼乃稱合作領聯一轉
更佳

萬里衡陽雁今年又北歸雙雙瞻客上一一背人

飛雲裏相呼疾沙邊自宿稀繫書元浪語愁絕故

山薇

欲雪違胡地先花別楚雲卻過清渭影高起洞庭

羣塞北春陰暮江南日色曛傷弓流落羽行斷不

堪聞

送趙十七明府之縣

連城爲寶重茂宰得才新山雉迎舟楫江花報邑

人論交翻恨晚臥病却愁春惠愛南翁悅餘波及

老身

奉酬寇十侍御錫見寄四韻復寄寇

往別郇瑕地于今四十年來簪御府筆故泊洞庭

船詩憶傷心處春深把臂前南瞻接百越黃帽待

君偏

過洞庭湖

集外詩得之江中石刻

蛟室圍青草龍堆隱白沙護堤盤古木迎櫂舞神

雅破浪南風正收帆畏日斜湖光與天遠直欲泛

仙槎

雖非公作要爲佳篇

畏日對南風未工

此白帝以時言

暮秋將歸秦留別湖南親友

水濶蒼梧野天高白帝秋
途窮那免哭身老不禁
愁大府才能會諸公德業優
北歸衝雨雪誰憫傲
貂裘

卷十六

七言律詩七十四首

題張氏隱居二首 其二為五律

春山無伴獨相求
伐木丁丁山更幽
澗道餘寒歷
冰雪石門斜日到
林邱不貪夜識金銀氣
遠害朝
看麋鹿遊乘興杳然迷
出處對君疑是泛虛舟

鄭駙馬宅宴洞中

王家陰洞細烟霧
留客夏簟青琅玕
春酒盃濃琥珀薄
冰漿椀碧瑪瑙寒
悞疑茅堂過江麓
已入風

腹聯首二字尚涉議論

拘難於整整難於生動此足法也

卷十六
澄霾雲端自是秦樓壓鄭谷時聞雜佩聲珊珊

城西陂泛舟

青蛾皓齒在樓船橫笛短簫悲遠天春風自信牙
檣動遲日徐看錦纜牽魚吹細浪搖歌扇燕蹴飛
花落舞筵不有小舟能盪漿百壺那送酒如泉

贈田九判官梁邱

崆峒使節上青霄河隴降王欵聖朝宛馬總肥春
苜蓿將軍只數漢嫖姚陳留阮瑀誰爭長京兆田
郎早見招麾下賴君才並美獨能無意向漁樵

首句事實入虛次句人實
事虛此虛實相生對法

贈獻納使起居田舍人澄

獻納司存雨露邊地分清切任才賢舍人退食收
封事宮女開函捧御筵曉漏追趨青瑣闥晴窻點
檢白雲篇揚雄更有河東賦唯待吹噓送上天

送鄭十八虔貶台州司戶傷其臨老陷賊之

故闕爲面別情見於詩

鄭公樗散鬢成絲酒後常稱老畫師萬里傷心嚴
譴日百年垂死中興時蒼惶已就長途往邂逅無
端出餞遲便與先生應永訣九重泉路盡交期

七律在初唐多屬應制必
以工整爲正格公此類諸
作具見典選家獨舍應
制之篇陋識也

長題只於中四句清出首
尾用渾發本意自成作法
八句中見許多曲折

臘日

臘日常年暖尚逢今年臘日凍全消
侵陵雪色還萱草漏洩春光有柳條
縱酒欲謀良夜醉歸家初散紫宸朝
口脂面藥隨恩澤翠管銀罌下九霄

奉和賈至舍人早朝大明宮

五夜漏聲催曉箭九重春色醉仙桃
旌旗日暖龍蛇動宮殿風微燕雀高
朝罷香煙攜滿袖詩成珠玉在揮毫
欲知世掌絲綸美池上于今有鳳毛

早朝大明宮呈兩省僚友 賈至

摩詰作用罷朝于第七句則可公作竟是目前早朝後半罷朝矣

銀燭朝天紫陌長禁城春色曉蒼蒼
千條弱柳垂青瑣百轉流鶯遶建章
劍佩聲隨玉墀步衣冠身惹御爐香
共沐恩波鳳池裏朝朝染翰侍君王

和前

王維

絳幘雞人報曉籌尚衣方進翠雲裘
九天閭闔開宮殿萬國衣冠拜冕旒
日色纔臨仙掌動香煙欲傍袞龍浮
朝罷須裁五色詔佩聲歸到鳳池頭

和前

岑參

雞鳴紫陌曙光寒
鶯囀皇州春色闌
金闕曉鐘開萬戶
玉階仙仗擁千官
花迎劍佩星初落
柳拂旌旗露未乾
獨有鳳凰池上客
陽春一曲和皆難

宣政殿退朝晚出左掖

天門日射黃金榜
春殿晴曛赤羽旗
宮草霏霏承委珮
鑪煙細細駐游絲
雲近蓬萊常五色
雪殘鳩鵲亦多時
侍臣緩步歸青瑣
退食從容出每遲

蓬萊鳩鵲皆天子所居故
雲常五色雪亦早殘以見
聖人致瑞和氣先春也未
句更見太平雍和寅恭協
衷之美

紫宸殿退朝口號

戶外昭容紫袖垂
雙瞻御座引朝儀
香飄合殿春風轉
花覆千官淑景移
晝漏稀聞高閣報
天顏有喜近臣知
宮中每出歸東省
會送夔龍集鳳池

題省中壁

掖垣竹埤梧十尋
洞門對雪常陰陰
落花遊絲白日靜
鳴鳩乳燕青春深
腐儒衰晚謬通籍
退食遲迴違寸心
衮職曾無一字補
許身愧比雙南金

曲江陪鄭八丈南史飲

律中有古意

雀啄江頭黃柳花
鷓鴣滿晴沙
自知白髮非
春事且盡芳樽
戀物華
近侍郎
今難浪跡
此身那
得更無家
丈人才力
猶強健
豈傍青門
學種瓜

曲江二首

一片花飛減却春風飄萬點
正愁人且看欲盡花
經眼莫厭傷多酒入唇
江上小堂巢翡翠苑邊高
塚臥麒麟細推物理須行樂
何用浮名絆此身
朝回日日典春衣每日江頭盡醉歸
酒債尋常行處有人生七十古來稀
穿花蛺蝶深深見點水蜻

惟以七十為稀故及時行樂耳不得泥看

結語淡而悲

蜓欵欵飛傳語風光共流轉暫時相賞莫相違

曲江對酒

苑外江頭坐不歸
水精春殿轉霏微
桃花細逐楊花落
黃鳥時兼白鳥飛
縱飲久判人共棄
懶朝真與世相違
吏情更覺滄洲遠
老大徒傷未拂衣

曲江對雨

城上春雲覆苑牆
江亭晚色靜年芳
林花著雨燕支溼
水荇牽風翠帶長
龍武新軍深駐輦
芙蓉別殿漫焚香
何時詔此金錢會
暫醉佳人錦瑟傍

興而後賦無一意不勻足
桃花二句不必其寄寓句
法自佳
前景後情通首不露一酒
字只點縱飲二字自足

并非對酒故曰暫醉後四語有多少感慨

非公勝處箋註家極推之
不敢妄為附和

因許八奉寄江寧夏上人

不見夏公三十年封書寄與淚潺湲
舊來好事今能否老去新詩誰與傳
棋局動隨幽澗竹袈裟憶上泛湖船
聞君話我爲官在頭白昏昏只醉眠

題鄭縣亭子

鄭縣亭子澗之濱戶牖憑高發興新
雲斷岳蓮臨大路天清官柳暗長春
巢邊野雀羣欺燕花底山蟲遠趁人
更欲題詩滿青竹晚來幽獨恐傷神

望岳

蒼老深勁此種氣候極是
難到

西岳危稜竦處尊諸峯羅立如兒孫
安得仙人九節杖拄到玉女洗頭盆
車箱入谷無歸路箭栝通天有一門
稍待秋風涼冷後高尋白帝問真源

早秋苦熱堆案相仍

七月六日苦炎蒸對食暫餐還不能
每愁夜來自足蝸况乃秋後轉多蠅
束帶發狂欲大叫簿書何急來相仍
南望青松架短壑安得赤脚踏層冰

九日藍田崔氏莊

老去悲秋強自寬興來今日盡君歡
羞將短髮還

語甚粗澀

五六高亮全體俱振結句
把茱萸看山水有俯仰無
窮之慨

吹帽笑倩傍人爲正冠藍水遠從千澗落玉山高
並兩峯寒明年此會知誰健醉把茱萸仔細看

崔氏東山草堂

愛汝玉山草堂靜高秋爽氣相鮮新有時自發鐘
磬響落日更見漁樵人盤剝白鷗谷口粟飯煮青
泥坊底芹何爲西莊王給事柴門空閉鎖松筠

二首忠厚惻愴景生於情

至日遣興奉寄北省舊閣老兩院故人二首

時公出爲華州掾故有懷
察友而作中四語因今訴
昔懷友自傷交互言之

去歲茲辰捧御牀五更三點入鷓行欲知趨走傷
心地正想氤氳滿眼香無路從容陪笑語有時顛

三六緊接上句較上作尤
愛其渾成

倒著衣裳何人卻憶窮愁日愁日愁隨一線長
憶昨逍遙供奉班去年今日侍龍顏麒麟不動爐
煙上孔雀徐開扇影還玉几由來天北極朱衣只
在殿中間孤城此日腸堪斷愁對寒雲雪滿山

卜居

澆花溪水水西頭主人爲卜林塘幽已知出郭少
塵事更有澄江銷客愁無數蜻蜒齊上下一雙鷓
鷗對沉浮東行萬里堪乘興須向山陰上小舟

格調高字句健

蜀相

三四點景語淡而意大便
有俯仰乾坤之概五六用
事不偏不漏非公不能如
此簡而該也結語為萬古
英雄才高不遇者統一酒
淚

丞相祠堂何處尋錦官城外柏森森映階碧草自

春色隔葉黃鸝空好音三顧頻煩天下計兩朝開

濟老臣心出師未捷身先死長使英雄淚滿襟

有客

幽棲地僻經過少老病人扶再拜難豈有文章驚

海內漫勞車馬駐江干竟日淹留佳客坐百年麤

糲腐儒餐不嫌野外無供給乘興還來看藥欄

狂夫

萬里橋西一草堂百花潭水即滄浪風含翠篠娟

興到之篇

娟淨雨裊紅蕖冉冉香厚祿故人書斷絕恒饑稚

子色淒涼欲填溝壑唯疎放自笑狂夫老更狂

江邨

清江一曲抱邨流長夏江邨事事幽自去自來梁

上燕相親相近水中鷗老妻畫紙為棋局稚子敲

針作釣鉤多病所須惟藥物微軀此外更何求

恨別

洛城一別四千里胡騎長驅五六年草木變衰行

劍外兵戈阻絕老江邊思家步月清宵立憶弟看

格老氣蒼律家上乘

俗調恐是偽撰

取其真率

眼前景色道破非老子不能中二聯相承虛實俱妙

雲白日眠聞道河陽近乘勝司徒急為破幽燕

野老

野老籬邊江岸迴柴門不正逐江開漁人網集澄

是臨江

潭下賈客船隨返照來長路關心悲劍閣片雲何

野老之情

事傍琴臺王師未報收東郡城闕秋生畫角哀

南隣

錦里先生烏角巾園收芋栗未全貧慣看賓客兒

伏

童喜得食階除鳥雀馴秋水纔深四五尺野航恰

受兩三人白沙翠竹江邨暮相送柴門月色新

清健淨圓有霜飛木脫潦
酒水澄之致律詩之妙適
如其分過猶不及其失均
也
吾猶怪負佚羣之資不試
於康莊一行千里而矜心
峻坂自困何哉

至後

冬至至後日初長遠在劍南思洛陽青袍白馬有

何意金谷銅駝非故鄉梅花欲開不自覺棣萼一

別永相望愁極本憑詩遣興詩成吟詠轉淒涼

和裴迪登蜀州東亭送客逢早梅相憶見寄

東閣梅是客

東閣官梅動詩興還如何遜在揚州此時對雪逢

東閣梅

相憶送客逢春可自由幸不折來傷歲暮若為看

江邊梅是主

去亂鄉愁江邊一樹垂垂發朝夕催人自白頭

暮登四安寺鐘樓寄裴十迪

曲折盡致

氣老而語真淡然有餘味

首二句本起老漫興見平生刻意為文而今無復向

時精力有時不再來之意不善學杜者乃認作自夸耶

南北牽強亦有村氣

極悲涼又極排宕負才獨大故其運筆最高

暮倚高樓對雪峯僧來不語自鳴鐘孤城返照紅
將歛近市浮煙翠且重多病獨愁常聞絕故人相
見未從容知君苦思緣詩瘦太向交游萬事慵

客至

前一層

典起

舍南舍北皆春水但見羣鷗日日來花徑不曾緣
客掃蓬門今始為君開盤飧市遠無兼味樽酒家
貧只舊醅肯與隣翁相對飲隔離呼取盡餘盃

野趣應首聯

江上值水如海勢聊短述

為人性僻耽佳句語不驚人死不休老去詩篇渾

漫興春來花鳥莫深愁新添水檻供垂釣故著浮
槎替入舟焉得思如陶謝手令渠述作與同遊

進艇

南京久客耕南畝北望傷神坐北窓晝引老妻乘
小艇晴看稚子浴清江俱飛蛺蝶原相逐並蒂芙
蓉本自雙茗飲蔗漿攜所有瓷甕無謝玉為缸

所思

苦憶荊州醉司馬謫官樽俎定常開九江日落醒
何處一柱觀頭眠幾回可憐懷抱向人盡欲問平

安無使來故憑錦水將雙淚好過瞿塘灩澦堆

寄杜位

近聞寬法離新州想見歸懷尙百憂逐客雖皆萬里去悲君已是十年流干戈况復塵隨眼鬢髮還應雪滿頭玉壘題書心緒亂何時更得曲江遊

送韓十四江東省覲

兵戈不見老萊衣歎息人間萬事非我已無家尋弟妹君今何處訪庭闈黃牛峽盡灘聲轉白馬江寒樹影稀此別應須各努力故鄉猶恐未同歸

王十七侍御掄許攜酒至草堂奉寄此詩便請邀高三十五使君同到

老夫臥穩朝慵起白屋寒多暖始開江鶴巧當幽徑浴隣雞還過短牆來繡衣屢許攜家醞阜蓋能忘折野梅戲假霜威促山簡須成一醉習池廻

陪李七司馬阜江上觀造竹橋即日成往來之人免冬寒入水聊題短作簡李公

伐竹爲橋結構同褰裳不涉往來通天寒白鶴歸華表日落青龍見水中顧我老非題柱客知君才

情至之言不嫌其苦

精密之中却有疎疎落落之致

應中層次一一寫出

實景虛寫却無一意落空
眞能上也三四言有橋則
華表之上歸鶴可棲而落
日望之青龍宛見青龍指
橋言其蜿蜒如龍見水中
太白雙橋落彩虹亦此意

未段言鳥鵲填橋以助牛
石入海者亦徒勞也

可稱高渾前四句第五字
皆數目學者宜忌

是濟川功合歡卻笑千年事驅石何時到海東

野望

望六所見

西山白雪三城戍南浦清江萬里橋海內風塵諸

所感

憂國

弟隔天涯涕淚一身遙唯將遲暮供多病未有涓

收中四句

埃答聖朝跨馬出郊時極目不堪人事日蕭條

堂成

背郭堂成蔭白茅緣江路熟俯青郊楹林礙日吟

風葉籠竹和煙滴露梢暫止飛鳥將數子頻來語

應堂成

鷺定新巢旁人錯比揚雄宅懶慢無心作解嘲

後四句更老有比有興

嚴作倨甚公此詩不充不
卑身分投然真絕構也
格高甚所謂到恰好處便
是絕頂處敘事用古自然
不露可云鈴羊掛角無跡
可求矣
嚴詩莫倚二句蓋是時鄭
公奏公節度參謀故云然
公此詩見本列臺省而懶
性未移今雖充幕僚而幽
棲如故嚴以爾衡相比公
以阮謝為方針對鋒迎却
又渾妙蘊藉

奉酬嚴公寄題野亭之作

拾遺曾奏數行書懶性從來水竹居奉引濫騎沙

苑馬幽棲真釣錦江魚謝安不倦登臨費阮籍焉

知禮法疎枉沐旌旗出城府草茅無徑欲教鋤

寄題杜二錦江野亭

嚴武

漫向江頭把釣竿懶眠沙草愛風湍莫倚善題

鸚鵡賦何須不著鷓鴣冠腹中書籍幽時曬肘

後醫方靜處看興發會能馳駿馬終須重到使

君灘

氣概豪放絕無推崇軒冕
之陋
中丞三句自敘五句

嚴中丞枉駕見過

元戎小隊出郊坰熟問柳尋花到野亭
川合東西瞻使節地分南北任流萍
扁舟不獨如張翰皂帽還應似管寧
寂寞江天雲霧裏何人道有少微星

野人送朱櫻

西蜀櫻桃也自紅野人相贈滿筠籠
數回細寫愁仍破萬顆勻圓訝許同
憶昨賜霑門下省退朝擎出大明宮
金盤玉筋無消息此日嘗新任轉蓬
嚴公仲夏枉駕草堂兼攜酒饌得寒字

賦物之工愛君之厚兼而有之

前段直敘後段便宕開末
聯謙謂看弄漁舟便致坐
消永日不然過農家何足
盡歡而淹留忘歸乎

竹裏行厨洗玉盤花邊立馬簇金鞍
非關使者徵求急自識將軍禮數寬
百年地僻柴門迥五月江深草閣寒
看弄漁舟移白日老農何有罄交歡

秋盡

秋盡東行且未迴茅齋寄在少城隈
籬邊老卻陶潛菊江上徒逢袁紹盃
雪嶺獨看西日落劒門猶阻北人來
不辭萬里長為客懷抱何時得好開

野望

金華山北涪水西仲冬風日始淒淒
山連越嶠蟠

氣格蒼然

處處寫出望意而遠近相涵故佳

轉宕有神縱橫自得深情老致此為七律絕頂之篇律詩中要帶古意乃臻神境然崔顥黃鶴以散為古公此篇以整為古較崔作更難

一氣滾注只如說話而渾成不可及公此等詩如龍眠白描無微不入由其運筆之妙也

三蜀水散巴渝下五溪獨鶴不知何事舞饑鳥似欲向人啼射洪春酒寒仍綠極目傷神誰為攜

聞官軍收河南河北

劍外忽傳收冀北初聞涕淚滿衣裳卻看妻子愁何在漫卷詩書喜欲狂白首放歌須縱酒青春作伴好還鄉即從巴峽穿巫峽便下襄陽向洛陽

送路六侍御入朝

童稚情親四十年中間消息兩茫然更為後會知何地忽漫相逢是別筵不分桃花紅勝錦生憎柳

絮白於綿劍南春色還無賴觸忤愁人到酒邊

涪城縣香積寺官閣

寺下春江深不流山腰官閣迥添愁含風翠壁孤雲細背日丹楓萬木稠小院迴廊春寂寂浴鳧飛鷺晚悠悠諸天合在藤蘿外昏黑應須到上頭

又送

雙峯寂寂對春臺萬竹青青送客杯細草留連侵坐軟殘花悵望近人開同舟昨日何由得並馬今朝未擬迴直到緜州始分首江邊樹裏共誰來

格整以蒼氣疎而宕

調亦圓宕而取財更欲其雅

用事精切正在領聯見扶
侍慈母之意暗用孟竹姜
魚故事却自渾然凡用故
實須如此首領聯既切又
妙於渾蓋竹筍江魚雖有
照合亦可通用正猶禹廟
之五律龍蛇橘柚龍氣江
聲出本色語也亦以泛常
點景故為絕調然使此題
無扶待句五律移入他處
豈不失笑乎

前半古調有拙意須氣候
自生非可襲取

送王十五判官扶侍還黔中得開字

大家東征逐子回風生洲渚錦帆開青青竹筍迎
船出白白江魚入饌來離別不堪無限意艱危深
仗濟時才黔陽信使應稀少莫怪頻頻勸酒盃

章梓州橘亭餞成都竇少尹得涼字

秋日野亭干橘香玉杯錦席高雲涼主人送客何
所作行酒賦詩殊未央衰老應為難離別賢聲此
去有輝光預傳籍籍新京尹青史無勞數趙張

九日

去年登高鄴縣北今日重在涪江濱苦遭白髮不
相放羞見黃花無數新世亂鬱鬱久為客路難悠
悠常傍人酒闌卻憶十年事腸斷驪山清路塵

滕王亭子二首 其二為五律

君王臺榭枕巴山萬丈丹梯尚可攀春日鶯啼修

用意穩貼

竹裏仙家犬吠白雲間清江錦石傷心麗嫩藥濃

曾為刺史

花滿目班人到於今歌出牧來遊此地不知還

玉臺觀二首 其二為五律

中天積翠玉臺遙上帝高居絳節朝遂有馮夷來

極其鋪揚却自疎朴初唐
名手得意之作

冠冕濃郁詩人之賦麗以
則也五六一宕更妙

擊鼓始知羸女善吹簫江光隱見鼉鼉窟石勢參
差烏鵲橋更肯紅顏生羽翼便應黃髮老漁樵

奉寄章十侍御

淮海維揚一俊人金章紫綬照青春指麾能事迴
天地訓練強兵動鬼神湘西不得歸關羽河內猶
宜借寇恂朝覲從容問幽仄勿云江漢有垂綸

奉寄別馬巴州

勲業終歸馬伏波功曹非復漢蕭何扁舟繫纜沙
邊久南國浮雲水上多獨把魚竿終遠去難隨鳥

用意極曲而筆無不到寫
寄別遂無遺憾

翼一相過知君未愛春湖色與在驪駒白玉珂

將赴荆南寄別李劍州

頌其政

使君高義驅今古寥落三年坐劍州但見文翁能

言其遇

為赴劍南

化俗焉知李廣未封侯路經灑澗雙蓬鬢天入滄

浪一釣舟戎馬相逢更何日春風迴首仲宣樓

奉待嚴大夫

殊方又喜故人來重鎮還須濟世才常怪偏裨終
日待不知旌節隔年迴欲辭巴徼啼鷺合遠下荆
門去鷓鴣催身老時危思會面一生襟抱向誰開

老氣橫披吾尤愛其後半

通首寫奉待之意只次一
語稱嚴公若後人為之長
才重鎮頌美盈篇矣
讀末二句身世蒼涼能不
神往嚴大夫

五作處處是將赴俱從草
堂鋪敘而寄嚴公意每用
一二語映帶古道至情絕
無湊拍帶擬為之乃知其
極似一筆津成却有慘淡
經營之妙
五六作奇語高調而情致
圓足景致幽新透開玉局
劍南門戶

朴而典

較上一首自有淺深上大
概就成都錦里竟說此二
首直賦草堂矣

結處悲宕全詩皆有精神

此首更有古意於題意始
場滿

將赴成都草堂途中有作先寄嚴鄭公五首

得歸茅屋赴成都直為文翁再剖符承次句但使閭閻還

揖讓敢論松竹久荒蕪魚知丙穴由來美酒憶邨

筒不用酤五馬舊曾諳小徑幾回書札待潛夫自謂

處處青江帶白蘋故園猶得見殘春雪山斥候無

兵馬錦里逢迎有主人休怪兒童延俗客不教鵝

鴨惱比隣習池未覺風流盡况復荊州賞更新此版

竹寒沙碧浣花溪橘刺藤梢咫尺迷過客徑須愁

出入居人不自解東西書籤藥裹封蛛網野店山

橋送馬蹄肯藉荒庭春草色先判一飲醉如泥是向未至

常苦沙崩損藥欄也從江檻落風湍新松恨不高

千尺惡竹應須斬萬竿生理祇憑黃閣老衰顏欲

付紫金丹三年奔走空皮骨信有人間行路難指嚴

錦官城西生事微烏皮几在還思歸昔去為憂亂承明去來

兵入今來已恐隣人非側身天地更懷古迴首風

塵甘息機共說總戎雲鳥陣不妨遊子芰荷衣將歸

題桃樹

小徑升堂舊不斜五株桃樹亦從遮高秋總餽貧

人實來歲還舒滿眼花簾戶每宜通乳鷺兒童莫
信打慈鴟寡妻羣盜非今日天下車書正一家

奉寄高常侍

汶上相逢年頗多飛騰無那故人何總戎楚蜀應
全未方駕曹劉不啻過今日朝廷須汲黯中原將
帥憶廉頗天涯春色催遲暮別淚遙添錦水波

登樓

花近高樓傷客心萬方多難此登臨錦江春色來
天地玉壘浮雲變古今北極朝廷終不改西山寇

造意大命格高真可度越
諸家

盜莫相侵可憐後主還祠廟日暮聊為梁甫吟

宿府

清秋幕府井梧寒獨宿江城蠟炬殘永夜角聲悲
自語中天月色好誰看風塵荏苒音書絕關塞蕭
條行路難已忍伶俜十年事強移棲息一枝安

院中晚晴懷西郭茅舍

幕府秋風日夜清澹雲疎雨過高城葉心朱實看
時落階面青苔老更生復有樓臺銜暮景不勞鐘
鼓報新晴浣花溪裏花饒笑肯信吾兼吏隱名

語悲而壯故足動人
不落時艷所以為難使此
意入近手不知作何語矣
能如此高壯否

幽興相關藩籬語毫無關涉
從高城渡下葉心二句即
西郭茅舍
花笑人者笑人滯院中負
此新晴佳景故下句云然

卷十七
七言律詩七十七首

卷十七

七言律詩七十七首

撥悶

聞道雲安麴米春纔傾一盞卽醺人乘舟取醉非
難事下峽消愁定幾巡長年三老遙憐汝楫柁開
頭捷有神已辦青錢防雇直當令美味入吾脣

十二月一日三首

今朝臘月春意動雲安縣前江可憐一聲何處送
書雁百丈誰家上瀨船未將梅蘂驚愁眼要取椒

三首在作者自成一種格
調然最不易學亦慎勿學
也

溪對

花媚遠天明光起草人所羨肺病幾時朝日邊
寒輕市上山煙碧日滿樓前江霧黃負鹽出井此
谿女打鼓發船何郡郎新亭舉目風景切茂陵著
書消渴長春風不愁不爛熳楚客唯聽棹相將
卽看鷺子入山扉豈有黃鸝歷翠微短短桃花臨
水岸輕輕柳絮點人衣春來準擬開懷久老去親
知見面稀他日一盃難強進重嗟筋力故山違

寄常徵君

白水青山空復春徵君晚節傍風塵楚妃堂上色

前段皆預擬故後云春來
又曰他日也

全是諷刺似欠微婉

殊衆海鶴階前鳴向人萬事糾紛猶絕粒一官羈
絆實藏身開州入夏知涼冷不似雲安毒熱新
示獠奴阿段

幽事逸韻

山木蒼蒼落日曛竹竿裊裊細泉分郡人入夜爭
餘瀝豎子尋源獨不聞病渴三更迴白首傳聲一
注溼青雲曾驚陶侃胡奴異怪爾常穿虎豹羣

白帝城最高樓

城尖徑仄旌旆愁獨立縹渺之飛樓峽坼雲霾龍
虎臥江清日抱鼉鼉遊扶桑西枝對斷石弱水東

渾古之極不可名言律不
難於工而難於宕律中古
意不難於宕而難於勁此
首次句著一之字其力萬
鈞

影隨長流杖藜歎世者誰子泣血迸空回白頭

峽中覽物

曾為椽吏趨三輔憶在潼關詩興多巫峽忽如瞻
華嶽蜀江猶似見黃河舟中得病移衾枕洞口經
春長薜蘿形勝有餘風土惡幾時回首一高歌

返照

楚王宮北正黃昏白帝城西過雨痕返照入江翻
石壁歸雲擁樹失山邨衰年病肺惟高枕絕塞愁
時早閉門不可久留豺虎亂南方實有未招魂

前四句寫返照入晝後四句感慨情深

縉句用意乃在回首二字幾時出峽歸秦却回望峽中一高歌也如此並前四句亦掉轉

白帝

白帝城中雲出門白帝城下雨翻盆高江急峽雷
霆鬪古木蒼藤日月昏戎馬不如歸馬逸千家今
有百家存哀哀寡婦誅求盡慟哭秋原何處邨

不及上句之險

黃草

黃草峽西船不歸赤甲山下人行稀秦中驛使無
消息蜀道兵戈有是非萬里秋風吹錦水誰家別
淚溼羅衣莫愁劍閣終堪據聞道松州已被圍

諸將五首

開後人率易一路

結二句不甚可解

老成碩畫足補廟謨而文
彩郁然不墮議論故自可
誦痛憤山陵寄託得體
不忍直指本朝故託之漢
代玉魚金盃是借言然
詩最忌無出處戊太子盧
充事借喻陵墓非泥定二
事也舊注乃拘漢家事而
欲易以沈炯表何也

用回紇救朔方尚謂諸將
有人乎以此責之足使頓

晉水乃唐發祥之地此句
言聖人屢出而水亦時清
也

務農息戰之意于末聯借
王相國掉出

點綴生色詞意更嚴

雖美鄭公然語語煞有分
寸

漢朝陵墓對南山胡鹵千秋尚入關昨日玉魚蒙
葬地早時金盃出人間見愁汗馬西戎逼曾閃朱
旗北斗殷多少材官守涇渭將軍且莫破愁顏
韓公本意築三城擬絕天驕拔漢旌豈謂盡煩回
紇馬翻然遠救朔方兵胡來不覺潼關隘龍起猶
聞晉水清獨使至尊憂社稷諸君何以答升平
洛陽宮殿化爲烽休道秦關百二重滄海未全歸
禹貢薊門何處盡堯封朝廷衮職雖多預天下軍
儲不自供稍喜臨邊王相國肯銷金甲事春農

迴首扶桑銅柱標冥冥氛祲未全銷越裳翡翠無
消息南海明珠久寂寥殊錫曾爲大司馬總戎皆
插侍中貂炎風朔雪天王地只在忠良翊聖朝
錦江春色逐人來巫峽清秋萬壑哀正憶往時嚴
僕射共迎中使望鄉臺主恩前後三持節軍令分
明數舉盃西蜀地形天下險安危須仗出羣材

夜

露下天高秋氣清空山獨夜旅魂驚
疎燈自照孤帆宿新月猶懸雙杵鳴
南菊再逢人臥病北書不

旅魂驚意

入詩只就景色灑澗而悲
憤意在言外大家之篇
春容富麗朴老渾雄自唐
迄今竟為絕調
感時憂國詩之寓興在此
而能超議論之劫故為神
品
首篇時地在目情景相涵
不傍借語清雄圓健更為
傑出
在夔二載故云兩開入舟
又一年矣故云一繫他日
猶前日也承接之法俱好
點綴感慨

老極然自新淡極然自壯
秋興作於將去蜀夔之時

故三四云然雖信宿而心
仍泛泛言無所繫於此也
燕子當清秋而云飛飛即
去而之他也
漁人之心本自無着雖宿
猶然故下還字燕子入秋
已自不定而清秋為甚因
下故字信宿再宿清秋深
似極力言之仍自悠然不
盡
衣冠非昔謂時俗趨新厭
朴就簡棄繁耳非指開創
者言
王侯第宅句乃思故也將
相與而先朝勳舊之裔
不可問矣文武句乃感今
也時事增華而占初朴畧
之風不復睹矣
前六句想盛時極其鋪寫
第七句忽一轉篇法妙絕
前半是極言其盛謂托
諷者淺夫耳
風煙輕點一句諷刺亦渾
然不露可以為法

至雁無情步簷倚杖看牛斗銀漢遙應接鳳城

秋興八首

秋字摭起

玉露凋傷楓樹林巫山巫峽氣蕭森江間波浪兼

自秋興起

峽

天湧塞上風雲接地陰叢菊兩開他日淚孤舟一

在此

應巫山

繫故園心寒衣處處催刀尺白帝城高急暮砧

與感大意

望京華

夔府孤城落日斜每依北斗望京華聽猿實下三

接白帝來

京華

夔

聲淚奉使虛隨八月槎畫省香爐違伏枕山樓粉

府

應落日

秋

堞隱悲笳請看石上藤蘿月已映洲前蘆荻花

望京華處

承日

千家山郭靜朝暉日日江樓坐翠微信宿漁人還

汎汎清秋鷺子故飛飛匡衡抗疏功名薄劉向傳

所以感傷

經心事違同學少年多不賤五陵衣馬自輕肥

望京華者以此

聞道長安似奕棋百年世事不勝悲王侯第宅皆

時事

新主文武衣冠異昔時直北關山金鼓震征西車

馬羽書馳魚龍寂寞秋江冷故國平居有所思

有所思也

蓬萊宮闕對南山承露金莖霄漢間西望瑤池降

憶往事

王母東來紫氣滿函關雲移雉尾開宮扇日繞龍

夔府

鱗識聖顏一臥滄江驚歲晚幾迴青瑣點朝班

瞿塘峽口曲江頭萬里風煙接素秋花萼夾城通

未用迴首字則身在蜀中足抱起聯矣

此篇追悼先帝以好武致亂遂致梓宮空風雨不

起聯山水之盛三四國用之豐五六因憶身遊承平

氣機流利聲韻壯涼末二句更自悠然

詠懷五首託興更遠有縱橫萬古吞吐八極之概

每章分詠一事首章其發端也故結句方及庾信章法與四首異

御氣芙蓉小苑入邊愁朱簾繡柱圍黃鵠錦纜牙

望京華

橋起白鷗迴首可憐歌舞地秦中自古帝王州

有所思

昆明池水漢時功武帝旌旗在眼中織女機絲虛

有感

夜月石鯨鱗甲動秋風波漂菰米沉雲黑露冷蓮

秋

巫山巫峽

房墜粉紅關塞極天唯鳥道江湖滿地一漁翁

昆吾御宿自逶迤紫閣峯陰入漢陂紅豆啄餘鸚

思昔事

鵝粒碧梧棲老鳳凰枝佳人拾翠春相問仙侶同

憶昔感今作詩意摠結

舟晚更移綵筆昔曾干氣象白頭吟望苦低垂

吹笛

吹笛秋山風月清誰家巧作斷腸聲風飄律呂相

和切月傍關山幾處明胡騎中宵堪北走武陵一

曲想南征故園楊柳今搖落何得愁中卻盡生

詠懷古跡五首

作詩本意爲此

支離東北風塵際漂泊西南天地間三峽樓臺淹

日月五溪衣服共雲山羯胡事主終無賴詞客哀

繫根詞客

時且未還庾信生平最蕭瑟暮年詩賦動江關

意在此

搖落深知宋玉悲風流儒雅亦吾師悵望千秋一

實証

灑淚蕭條異代不同時江山故宅空文藻雲雨荒

敘事如天馬行空光彩煥發而毫無痕迹可指神化之篇
只敘明妃始終無一語涉議論然意俱包括在內諸家搃不能及

以先主之雄才而不得盡武侯之用可嘆在此

抑揚反覆其於虛實之間可謂躊躇滿志矣

臺豈夢思最是楚宮俱泯滅舟人指點到今疑

起并變化

感慨

敘出本事

羣山萬壑赴荆門生長明妃尚有村一去紫臺連

抑揚盡致

朔漠獨留青塚向黃昏畫圖省識春風面環珮空

感慨

歸夜月魂千載琵琶作胡語分明怨恨曲中論

切本地

蜀主窺吳幸三峽崩年亦在永安宮翠華想像空

接出祠廟

山裏玉殿虛無野寺中古廟杉松巢水鶴歲時伏

出武侯

臘走邨翁武侯祠屋長隣近一體君臣祭祀同

接上祠廟

點實事

諸葛大名垂宇宙宗臣遺像肅清高三分割據紆

籌策萬古雲霄一羽毛伯仲之間見伊呂指揮若

定失蕭曹運移漢祚終難復志決身殲軍務勞

痛惜之詞

閣夜

歲暮陰陽催短景天涯霜雪霽寒宵五更鼓角聲

悲壯三峽星河影動搖野哭幾家聞戰伐夷歌是

處起漁樵臥龍躍馬終黃土人事音書漫寂寥

見王監兵馬使說近山有白黑二鷹羅者久

取竟未能得王以為毛骨有異他鷹恐臘後

春生鶩飛避暖勁翮思秋之甚眇不可見請

余賦詩

二詩無一語不奇無一語不真於布帛菽粟中有龍吟虎嘯水立山鳴之致上有雪飛玉立故以奇毛賦之自微字奇結語狀出神異

雲飛玉立盡清秋不惜奇毛恣遠遊在野只教心是白鷹暗說

力破于人何事網羅求一生自獵知無敵百中爭竟未能得

能恥下鞫鵬礙九天須卻避免藏三窟莫深憂對句有力

黑鷹不省人間有度海疑從北極來正翮搏風超黑鷹明說

紫塞元冬幾夜宿陽臺虞羅自覺虛施巧春雁同臘後

歸必見猜萬里寒空祇一日金眸玉爪不凡材羅者未得

年年至日長為客忽忽窮愁泥殺人江上形容吾春

獨老天涯風俗自相親杖藜雪後臨丹壑鳴玉朝確是黑

獨老天涯風俗自相親杖藜雪後臨丹壑鳴玉朝生

觸地隨時見其忠斐之情

來散紫宸心折此時無一寸路迷何處是三秦

小至

天時人事日相催冬至陽生春又來刺繡五紋添

弱線吹葭六琯動飛灰岸容待臘將舒柳山意衝

寒欲放梅雲物不殊鄉國異教兒且覆掌中杯

奉送蜀州柏二別駕將中丞命赴江陵起居

衛尚書太夫人因示從弟行軍司馬位

中丞問俗畫熊頻愛弟傳書綵鷁新遷轉五州防

禦使起居八座太夫人楚宮臘送荆門水白帝雲

皆至日情事景色語不旁溢然非後人貪用故實者可比轉接虛實遠近秩然有章篇法極妙

偷碧海春報與惠連詩不惜知吾斑鬢總如銀

立春

春日春盤細生菜忽憶兩京梅發時盤出高門行
白玉菜傳纖手送青絲巫峽寒江那對眼杜陵遠
客不勝悲此身未知歸定處呼兒覓紙一題詩

愁

江草日日喚愁生春峽泠泠非世情盤渦鷺浴底
心性獨樹花發自分明十年戎馬暗南國異域賓
客老孤城渭水秦山得見否人今罷病虎縱橫

崔評事弟許相迎不到應慮老夫見泥雨怯

出必愆佳期走筆戲簡

倒句法

江閣邀賓許馬迎午時起坐自天明浮雲不負青
春色細雨何孤白帝城身過花間霑濕好醉於馬
上往來輕虛疑皓首衝泥怯實少銀鞍傍險行

遣悶戲呈路十九曹長

江浦雷聲喧昨夜春城雨色動微寒黃鸝並坐交
愁溼白鷺羣飛太劇乾晚節漸於詩律細誰家數
去酒杯寬唯君最愛清狂客百遍相過意未闌

運一長題無一剩義而不
涉鋪張為難
起聯只是許迎不到中四
句虛寫應慮老夫以下于
不聯始正言之入後手無
此頓挫其詞必複矣

詩語微涉矜張故用道闕
歲呈四字古人卑以自牧
其嚴如此

意到之篇筆致如弄九走
坡

二月饒睡昏昏然不獨夜短晝分眠桃花氣暖眼
自醉春渚日落夢相牽故鄉門巷荆棘底中原君
臣豺虎邊安得務農息戰鬪普天無吏橫索錢

暮春

臥病擁塞在峽中瀟湘洞庭虛映空楚天不斷四
時雨巫峽長吹千里風沙上草閣柳新闌城邊野
池蓮欲紅暮春鴛鷺立洲渚挾子翻飛還一叢

卽事

杓處自古

暮春三月巫峽長
晶晶行雲浮日光
雷聲忽送千峯雨
花氣渾如百和香
黃鶯過水翻迴去
燕子銜泥溼不妨
飛閣卷簾圖畫裏
虛無只少對瀟湘

赤甲

卜居赤甲遷居新
兩見巫山楚水春
炙背可以獻天子
美芹由來知野人
荊州鄭薛寄詩近
蜀客郗岑非我隣
笑接郎中評事飲
病從深酌道吾真

江雨有懷鄭典設

春雨閭閻塞峽中
早晚來自楚王宮
亂波紛披已

末聯合上二句未免複沓

淡宕卽景拈來思致佳絕

打岸弱雲狼籍不禁風寵光蕙葉與多碧點注桃
花舒小紅谷口子真正憶汝岸高壤滑限西東
雨不絕

鳴雨旣過細雨微映空搖颺如絲飛堦前短草泥
不亂院裏長條風乍稀舞石旋應將乳子行雲莫
自溼仙衣眼邊江舸何匆促未待安流逆浪歸

灑灑

灑灑旣沒孤根深西來水多愁太陰江天漠漠鳥
雙去風雨時時龍一吟舟人漁子歌回首估客胡

古處乃在氣骨深味之始
得其妙
歌回首者旣出而自幸淚
滿襟者常險而生悲也又
舟人漁子不畏風濤估客

胡商易垂涕淚下語俱有
分寸

商淚滿襟寄語舟航惡年少休翻鹽井擲黃金

季夏送鄉弟韶陪黃門從叔朝謁

令弟尚爲蒼水使名家莫出杜陵人比來相國兼
安蜀歸赴朝廷已入秦捨舟策馬論兵地拖玉腰
金報主身莫度清秋吟蟋蟀早聞黃閣畫麒麟

七月一日題終明府水樓二首

太甚便近拙

高棟曾軒已自涼秋風此日灑衣裳翛然欲下陰
山雪不去非無漢署香絕壁過雲開錦繡疎松夾
水奏笙簧看君宜著王喬履眞賜還疑出尙方

首作前六句皆賦水樓以
明府結次作前六句皆美
明府以水樓結
寫樓可謂一語不移然自
無迫隘之病

古岩豪邁而節制仍復森嚴

處子彈琴邑宰日終軍棄繻英妙時承家節操尚
不泯為政風流今在茲可憐賓客盡傾蓋何處老
翁來賦詩楚江巫峽半雲雨清簟疎簾看奕棋

見螢火

無一語不在阿堵之中無
一意不超物象之表直可
爐錘造化矣

巫山秋夜螢火飛疎簾巧入坐人衣忽驚屋裏琴
書冷復亂簷前星宿稀卻遶井欄添箇箇偶經花
藥弄輝輝滄江白髮愁看汝來歲如今歸未歸

送李八秘書赴杜相公幕

青簾白舫益州來巫峽秋濤天地迴石出倒聽楓

調亦未高

公奈何亦作此語

葉下櫓搖背指菊花開貪趨相府今晨發恐失佳
期後命催南極一星朝北斗五雲多處是三台

簡吳郎司法

有客乘舸自忠州遣騎安置瀼西頭古堂本買藉
疎豁借汝遷居停宴遊雲石熒熒高葉曙風江颯
颯亂帆秋卻為姻婭過逢地許坐曾軒數散愁

又呈吳郎

堂前撲棗任西隣無食無兒一婦人不為困窮寧
有此祗緣恐懼轉須親即防遠客雖多事便插疎

盛唐惟公有此等詩未見
超脫

籬卻甚真已訴徵求貧到骨正思我馬淚盈巾

九日五首

其二其三為五律其四為五排其五闕

以抱

重陽獨酌盃中酒抱病起登江上臺竹葉於人既

病故

太煞

轉

無分菊花從此不須開殊方日落元猿哭舊國霜

應

前白雁來弟妹蕭條各何在干戈衰謝兩相催

登高

四句連下

登高所見

風急天高猿嘯哀渚清沙白鳥飛迴無邊落木蕭

四句連下

蕭下不盡長江滾滾來萬里悲秋常作客百年多

登高所感

病獨登臺艱難苦恨繁霜鬢潦倒新停濁酒杯

高調古質足冠正聲三四用虛字愈增其勁直筆力過人

覃山人隱居

觀北山句及末聯明有譏諷然用意厚與後人不同

南極老人自有星北山移文誰勒銘徵君已去獨

松菊哀壑無光留戶庭予見亂離不得已子知出

處必須經高車駟馬帶傾覆悵望秋天虛翠屏

即事

天畔羣山孤草亭江中風浪雨冥冥一雙白魚不

受釣三寸黃甘猶自青多病馬卿無日起窮途阮

籍幾時醒未聞細柳散金甲腸斷秦川流濁涇

題柏學士茅屋

就所居與感

邨學中勸學語必然僞撰

詩有句句滾注之勢于此見公友于至情

真有畫不自持之意正以不事修飾為妙

碧山學士焚銀魚白馬卻走身巖居古人已用三

冬足年少今開萬卷餘晴雲滿戶團傾葢秋水浮

堦溜決渠富貴必從勤苦得男兒類讀五車書

舍弟觀赴藍田取妻子到江陵喜寄三首

汝迎妻子達荆州消息真傳解我憂鴻雁影來連

峽內鵲鴿飛急到沙頭曉關險路今虛遠禹鑿寒

江正穩流朱紱即當隨綵鷁青春不假報黃牛

馬度秦山雪正深北來肌骨苦寒侵他鄉就我生

春色故園移居見客心歡劇提攜如意舞喜多行

坐白頭吟巡簷索共梅花笑冷藥疎枝半不禁

庾信羅含俱有宅春來秋去作誰家短牆若在從

殘草喬木如存可假花卜築應同蔣詡徑為園須

似邵平瓜比年病酒開涓滴弟勸兄酬何怨嗟

人日二首 其一為五律

此日此時人共得一談一笑俗相看尊前柏葉休

隨酒勝裏金花巧耐寒佩劍衝星聊暫拔匣琴流

水自須彈早春重引江湖興直道無憂行路難

宇文晁尚書之甥崔彧司業之孫尚書之子

格以整而宕意以工而圓
初唐名手之篇

公自云晚節漸于詩律細
細實生于工整觀此類諸
作可知未易為淺人道也

首聯咏樓新成炎天即帶
時序冰雪生共高可知三
四宿霧浮雲緊承上意五
六推開歸美郡王然語氣
仍不離樓結二句更進一
層

首句雄楚都已推到六處
次句因極言之三四俯仰
二巖低徊三伏更推而遠
之五六幾年終日並較前
進一步法未結到賦詩蒼
涼古淡讀之有真氣縈繞
其間

重泛鄭監審前湖

郊扉俗遠長幽寂野水春來更接連錦席淹留還
出浦葛巾欹側未迴船尊當霞綺輕初散棹拂荷
珠碎卻圓不但習池歸酌君看鄭谷去黃緣
多病執熱奉懷李尚書之芳

衰年正苦病侵凌首夏何須氣鬱蒸大水淼茫炎
海接奇峯碑兀火雲升思霑道暍黃梅雨敢望宮
恩玉井冰不是尚書期不顧山陰夜雪興難乘

江陵節度使陽城郡王新樓成王請嚴侍御

判官賦七字句同作

樓上炎天冰雪生高飛燕雀賀新成碧窗宿霧濛
濛溼朱栢浮雲細細輕仗鉞褰帷瞻具美投壺散
帙有餘清自公多暇延叅佐江漢風流萬古情

又作此奉衛王

西北樓成雄楚都遠開山嶽散江湖二儀清濁還

不定也

高下三伏炎蒸定有無推轂幾年惟鎮靜曳裾終
日盛文儒白頭授簡焉能賦媿似相如為大夫

暮歸

公暮年七律漸近自然如此首之高渾非老手不能

此首之高渾非老手不能

霜黃碧梧白鶴棲城上擊柝復烏啼客子入門月

轉出不稱意

皎皎誰家搗練風淒淒南渡桂水闕舟楫北歸秦

應暮歸意

川多鼓鞞年過半百不稱意明日看雲還杖藜

公安送韋二少府匡贊

逍遙公後世多賢送爾維舟惜此筵念我常能數
字至將詩不必萬人傳時危兵革黃塵裏日短江
湖白髮前古往今來皆涕淚斷腸分手各風煙

留別公安大易沙門

隱居欲就廬山遠麗藻初逢休上人數間舟航留

情景相配愈老愈嚴公所云漸於詩律細得失寸心知矣

製作長開篋笥擬心神沙邨白雪仍含凍江縣紅
梅已放春先踏鱸峯置蘭若徐飛錫杖出風塵

曉發公安

追溯之由

北城擊柝復欲罷東方明星亦不遲隣雞野哭如
昨日物色生態能幾時舟楫眇然自此去江湖遠

適無前期出門轉眄已陳跡藥餌扶吾隨所之

酬郭十五判官受

才微歲晚尚虛名臥病江湖春復生藥裏關心詩
總廢花枝照眼句還成只同燕石能星隕自得隋

古而拙其古可知其拙不可及

酬人贈詩與泛常贊美不同然內外賓主不失其分

珠覺夜明喬口橘洲風浪促驚帆何惜片時程

杜員外兄垂示詩因作此寄上

郭受

新詩海內流傳遍舊德朝中屬望勞郡邑地卑
饒霧雨江湖天濶足風濤松醪酒熟旁看醉蓮
葉舟輕自學操春興不知凡幾首衡陽紙價頓
能高

贈韋七贊善

鄉里衣冠不乏賢杜陵韋曲未央前爾家最近魁

語語老到而意致彌深

三象時論同歸尺五天北走關山開雨雪南遊花
柳塞雲煙洞庭春色悲公子鰕菜忘歸范蠡船

燕子來舟中作

所感為此

湖南為客動經春燕子銜泥兩度新舊入故園嘗
識主如今社日遠看人可憐處處巢君室何異飄

應為客意

飄託此身暫語船檣還起去穿花貼水益霑巾

小寒食舟中作

佳晨強飲食猶寒隱几蕭條戴鶡冠春水船如天
上坐老年花似霧中看娟娟戲蝶過閒幔片片輕

工麗

情至之篇感興深厚

渾杪

鷗下急湍雲白山青萬餘里愁看直北是長安

長沙送李十一

與子避地西康州洞庭相逢十二秋遠愧尙方曾
賜履竟非吾土倦登樓久存膠漆應難並一辱泥
塗遂晚收李杜齊名真忝竊朝雲寒菊倍離憂

燕十來紙中卦

林塞雲豔風哀春曾悲公于贈茶亦擬飲
三泉却歸同賦久正天北衣關山雨

