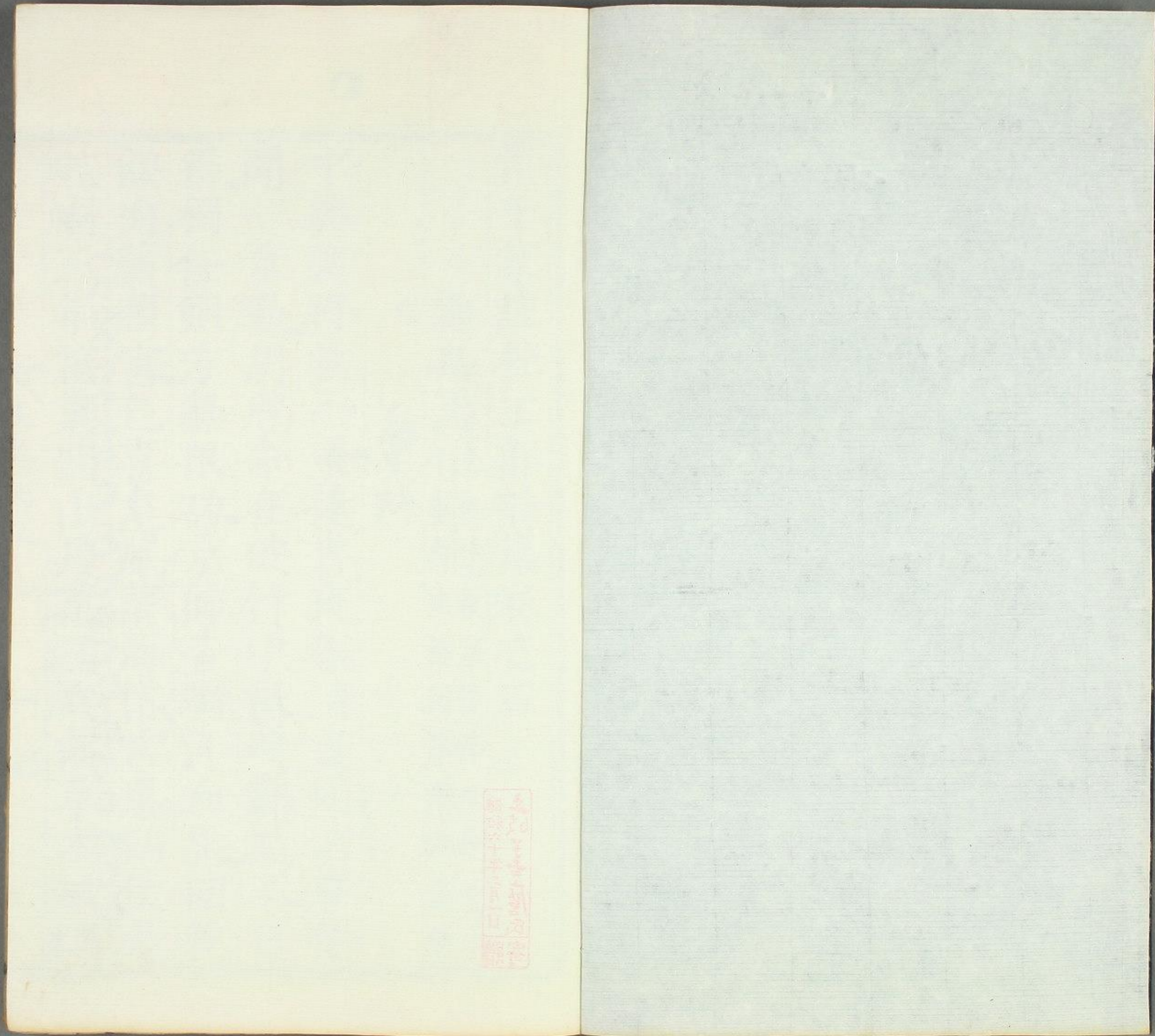


土岐文庫
文庫17
W110
3





Small red stamp with Chinese characters, likely a library or collection mark.

文庫 17
W110
3

集千家註杜工部詩集卷之五

洗兵馬

公自注收京後作。乾元二年春自東都回華州以後所

作

多壯

中興諸將收山東捷書夜報清晝同河廣傳
聞一葦過胡危命在破竹中祗殘鄴城不日
得獨任朔方無限功京師皆騎汗血馬回紇
餒肉蒲萄宮已喜皇威清海岱常思仙仗過
崆峒三年笛裏關山月萬國兵前草木風壯悲



010185192348

及少成王功大心轉小郭相謀深古來少司徒
 清鑒懸明鏡尚書氣與秋天杳二三豪俊為
 時出整頓乾坤濟時了東走無復憶鱸魚南
 飛覺有安巢鳥青春復隨冠冕入紫禁正耐
 煙花繞鶴駕通宵鳳輦備雞鳴問寢龍樓曉
 不如青春復隨冠冕入紫禁正耐煙花繞有氣象有風韻攀龍附鳳勢莫
 當天正耐下盡化為侯王汝等豈知蒙帝力時來
 不得誇身強事外句外常有餘力關中既留蕭丞相幕

下復用張子房張公一生江海客身長九尺
 鬚眉蒼微起適遇風雲會扶顛始知籌策良
 青袍白馬更何有後漢今周喜再昌寸地尺
 天皆入貢奇祥異瑞爭來送不知何國致白
 環復道諸山得銀甕王云本隱士休歌紫芝曲詞人
 解撰河清頌每有田家望望惜雨乾布穀處
 處催春種淇上健兒歸莫嬾城南思婦愁多
 夢安得壯士挽天河淨洗甲兵長不用此詩對律

甚嚴而春。○趙曰：山東乃河北也。祿山反，先
容醞藉，陷河北諸郡。至肅宗復兩京，進
收山東，以建中興之業。○下園曰：唐都長安，自
太行以東，皆山東也。○夢弼曰：夜報本，作夕奏
荆公定作夜報。○洙曰：詩誰謂河廣，一葦杭之。
晉杜預傳：今兵威已振，譬如破竹，數節之後，
迎刃而解，無復著手處矣。○希曰：河廣指河北，
衛州時子儀破賊十萬於衛州，獲安慶緒弟
慶和，鄴城乃相州。○時安慶緒據相州，王師圍
之，未下。○夢弼曰：自陳濤斜之敗，帝唯倚朔方
軍為根本。○時朔方節度使乃郭子儀也。○趙曰：
汙血馬出大宛國。○沈曰：張耳傳：如以肉餵虎，
何益。○夢弼曰：時回紇送兵五千助帝討賊，及
師還，帝就蒲萄宮宴勞之。○前漢匈奴傳：元帝
元壽中，單于來朝，舍之于上林蒲萄宮。○長安
志有東西蒲萄園。○洙曰：莊子：廣成子在崆峒

山黃帝順下風膝行進，而問道。○夢弼曰：海謂
山東岱謂河北崆峒山，在西仙仗謂玄宗儀
仗詩意謂雖喜肅宗已清海岱，而常思玄宗
避賊幸蜀之際也。○鮑曰：收復京師，以廣平王
叔為元帥，後封楚王。○又徙封成王。○夢弼曰：郭
相子儀也。○司徒李光弼也。○尚書王。○思禮也。○時
子儀為中書令，光弼同中書門下平章事。○思
禮遷兵部尚書，當收復京師。○元帥為中軍子
儀副之。○王思禮為後軍。○李光弼為河東節度
使。○詔以兵赴靈武。○彥輔曰：晉張翰見秋風起，
思吳中蓴菜羹，鱸魚膾，命駕東歸。○趙曰：曹孟
德詩：月明星稀，烏鵲南飛，繞樹三匝，無枝可
依。○夢弼曰：謝希逸：宣貴妃誅收華紫禁。○李善
注：王者之宮象紫微。○故謂宮中為紫禁。○魯曰：
劉向列仙傳：王子喬，周靈王太子晉也。○好吹
笙，作鳳鳴。○七月七日於緱氏山頭，乘白鶴舉

土集卷五

三

手謝時人而去故後世稱太子之駕曰鶴駕
宮曰白鶴禁曰鶴禁趙曰文王為世子雞初
鳴至寢門曰漢成帝為太子元帝嘗急召太子
出龍樓門不敢絕馳道張晏注門樓上有銅
龍若白鶴飛廉之為名也陳後山曰文選王
元長曲水詩序儲后睿哲在躬出龍樓而問
豎入虎闥而齒胄注龍樓漢太子門名也洙
曰楊子攀龍鱗附鳳翼夢弼曰京師既平以
蕭華留守故此之蕭何復以張鎬為幕府參
謀故比之子房也漢高祖紀上曰運籌帷幄
之中決勝千里之外吾不如子房填國家撫
百姓給餉餽不絕糧道吾不如蕭何東坡志
林老杜云張公一生江海客身長九尺鬚眉
蒼謂張鎬也蕭嵩薦之云海客身長九尺鬚
用則窮谷一雙爾夢弼曰張鎬儀狀瓌瑋性

簡重好霸王霸大略始擢為拾遺房瑄罷鎬遂
為相蔡寬夫詩話老杜云張公一生江海客
身長九尺鬚眉蒼謂張鎬也蕭嵩薦之云海
知籌策良說者以為張公鎬也鎬雖史稱有
王霸大略然當為相收復兩京時不聞別有
奇功但有策史思明欲以范陽歸順為偽知
許叔與臨難必變二事耳然當時亦不果用
也豈史氏或遺耶夢弼曰青袍白馬更何
有言祿山之亂已平矣後漢今周喜再昌謂
肅宗如漢光武周宣王之中興也南史侯景
傳大景乘白馬青絲為轡欲以應識庾信哀
之敗景乘白馬青絲為轡欲以應識庾信哀
江南賦青袍如草白馬如練顏延年歌亘地
稱皇蓋天作主月毳來賓日際奉土帝王世
紀西王母慕舜之德來獻白環洙曰丘希範
書白環西獻枯矢東來禮運山出器車注器

上卷六五

日

車謂若銀甕丹甕夢弼曰顧野王瑞應圖王者宴不及醉刑罰中人不為非則銀甕出四皓紫芝歌注見前歐陽公曰宋文帝元嘉中河濟俱清當時以為瑞鮑照作河清頌趙曰此紀實事也至德三年七月黃河三十里清如井水四日而變蓋收京之祥也希曰按史乾元二年春旱故有田家望望惜雨乾之句洙曰布穀乃鳴鳩催耕之鳥也晁曰時思明餘黨未殄衛相南謂長安之城南也東山見之句夢弼曰城南謂長安之城南也東山詩序二章言室家之望女也詩婦歎于室後漢李尤歌安得壯士翻日車後梁沈約詩安得壯士馳奔波劉向說苑武王伐紂風霽而乘以大雨散宜生諫曰此非妖數王曰非也天洗兵也○先生嘗手寫此詩改天洗兵也○先生嘗手寫此詩

木集卷五

四

觀兵

鶴曰去年八月命朔方節度郭子儀會九節度師討安慶緒於

前 潰之 是年三月鄴城西兵赴關中待命詩至

北庭送壯士貔虎數尤多精銳舊無敵邊隅

今若何妖氛擁白馬元帥待彫戈有風莫守鄴

城下斬鯨遼海波送兵五千助討賊書如虎

如貔妖氛指言吐蕃時乘隙為亂也南史侯景乘白馬青絲為轡以應識元帥謂廣平王俶待彫戈謂天子賜以彫戈而後往征也趙曰古鼎銘云王命虎臣賜汝和鸞黼黻彫

土集卷五

五

戈鄴城指相州海鯨喻吐蕃公謂鄴城可緩
圖當以討吐蕃為急也鶴曰吐蕃自至德初
陷威戎神威等軍石堡石谷等城二載又陷
西平乾元初又陷河源其侵陵之氣方張故
公欲先以討吐蕃為事也

不歸

鶴曰按唐志瀛州為河間郡屬河北當祿山自范陽反河北諸郡望風瓦解公之從弟死於城中至此已經三年公有感而作此詩

河間尚征伐汝骨在空城從弟人皆有終身
恨不平數金憐俊邁總角愛聰明面上三年
土春風草又生錢數也數所具切詩總角壯

芳注聚兩髦也

獨立

鶴曰時公遲回於華州賦此

空外一鷺鳥河間雙白鷗飄飄搏擊便容易
往來遊草露亦多濕蛛絲仍未收此必有幽人受禍而

羅織仍未已者如天機近人事獨立萬端憂

所思

公自注得台州鄭司戶消息趙曰虔以祿山之汚照台州司戶

鄭老身仍竄台州信始傳為農山澗曲臥病
海雲邊世已踈儒素人猶乞酒錢徒勞望牛

王云有結句則全篇不為卷而別有一段体况矣

斗無計斲龍泉

洙曰公嘗贈虔詩云賴得蘇

弼曰晉張華傳吳未滅時斗牛之間嘗有紫

氣華聞豫章人雷煥妙達緯象要煥登樓仰

觀問其是何祥也煥曰寶劍之精上徹於天

耳華因問在何郡煥曰在豫章豐城華即補

煥為豐城令煥到縣掘獄屋基得一石函中

有雙劍並刻題一曰龍泉一曰大阿今公取

以喻虔之貶台州如劍之埋於七但遠望其

有衝斗之氣無計出之也按台州屬吳吳乃

斲株玉切掘也

不見李生久伴狂真可哀世人皆欲殺吾意

獨憐才敏捷詩千首飄零酒一杯匡山讀書

處頭白好歸來趙曰箕子被髮伴狂按唐史

赦放還潯陽坐事下獄此世人欲殺之證也

修可曰范傳正李白新墓碑云白之先客居

蜀之彰明太白生焉彰明綿州之屬邑有大

小匡山白讀書於大匡山有讀書臺尚存其

宅在清廉鄉後廢為僧房號隴西院蓋以太

白得名此言匡山乃彰明之大匡山非潯陽

廬江郡之匡廬山也鶴曰按李白集有望廬

山五老詩云九江秀色可攬結吾將此地巢

雲松又望廬山瀑布云而我遊名山對此地

益閒且諧宿所好永願辭人間又南康軍圖

何

不見公自注近無李白消息鶴曰公

乾元初白流夜郎故有此作

經云李白性喜名山飄然有物外志以廬阜
水石佳處遂往遊焉至五老峰愛其險峭奇
勝曰天下之壯觀也卜築於此吾將老焉今
廬山下有書堂舊基白後北歸猶不忍去乃指
廬山曰與君再會不敢寒盟丹崖綠壑神其
鑒之又白送姪嵩遊廬山序云慚未歸於名
山然則匡山指潯陽匡廬山而言亦未
必不是元和丁酉白樂天有祭匡山文

新安吏

公自注收京後作雖收兩京
賊猶充斥鶴口按唐志新安

縣屬河南府又按九域志云縣有二
鄉王深父云時郭子儀等九節度之
師圍安慶緒於鄴師潰于城下諸節
度各還本鎮子儀保河陽詔留守東
都此詩蓋哀出兵之役師曰從新安
吏以下至無家別蓋紀當時鄴師之

直叙
悲

敗朝廷調諸郡兵益急雖次
于盡行秦之謫戍無以加此

此篇甚佳

客行新安道喧呼聞點兵借問新安吏縣小
更無丁府帖昨夜下次選中男行中男絕短
小何以守王城肥男有母送瘦男獨伶俜白
水暮東流青山猶哭聲莫自使眼枯收汝淚
縱橫眼枯却見骨天地終無情我軍收相州
日夕望其平豈意賊難料歸軍星散營就糧
近故壘練卒依舊京掘壕不到水牧馬役亦

詩意蓋言相
州之敗九節度
兵各引還也

輕況乃王師順撫養甚分明送行勿泣血僕

射如父兄沐曰伶俜無成單孤貌伶音零俜

依舊京此言子儀退軍修備也就糧言就賊

亦不深入但近故壘而已練卒謂訓練其卒

舊京即東都時子儀保河陽詔留守東都鄒

曰僕射郭子儀也趙使曰至德二載子儀授

猶云僕射者蓋功賞著於初進中書令而此詩

僕射時言者不移其初也

石壕吏

夢弼曰石壕屬邠州宜保縣

王於此築城壕以禦之因名石壕下

即西

暮投石壕村有吏夜捉人老翁踰牆走老婦

出門看吏呼一何怒婦啼一何苦聽婦前致

詞三男鄴城戍一男附書至二男新戰死存

者且偷生死者長已矣室中更無人惟有乳

下孫孫有母未去出入無完裙老嫗力雖衰

請從吏夜歸急應河陽役猶得備晨炊夜久

語聲絕如聞泣幽咽天明登前途獨與老翁

目前實事
寫得就是
樂府

別希曰時鄴城師潰子儀以朔方軍斷河陽
在河陽將謀城守人又驚奔諸將繼至衆及
數萬議還東京退保蒲陝都虞侯張濟曰蒲
陝存饑不如守河陽子儀從之用
濟役所部兵築南北兩城而守之

新婚別 迥真

兔絲附蓬麻引蔓故不長嫁女與征夫不如
棄路傍結髮為妻子席不暖君牀暮婚晨告
別無乃太匆忙君行雖不遠守邊赴河陽妾
身未分明何以拜姑嫜父母養我時日夜令

二史三別五篇
古雅沉挂起首
絕後令人無復
着手處用三杜
至非人所到

將乃百兩將之
將蓋嫁時所携
物也

不施羅襦而
洗紅粧言君
子行役不及如
詩云白伯之車
首如飛蓬豈
無膏沐誰適
為容之義也

我藏生女有所歸雞狗亦得將君今死生地
沉痛迫中腸誓欲隨君往形勢反蒼黃勿為
新婚念努力事戎行婦人在軍中兵氣恐不
揚自嗟貧家女父致羅襦裳羅襦不復施對
君洗紅粧仰視白鳥飛大小必雙翔人事多
錯迕與君永相望曲折詳至縷縷凡
與女蘿施于松柏毛傳焉寄生也蘿兔絲松
蘿也陸機草木疏兔絲連草上生其色黃赤
今藥中兔絲子是也草曰兔絲在木曰松
蘿古詩云與君為新婚兔絲附女蘿趙曰今

公詩意謂兔絲當附松柏而乃附蓬麻為不
 得其所矣朱曰蘇武詩結髮為夫妻恩愛兩
 不疑夢弼曰文子墨無黯突孔無暖席又淮
 南子云墨子無暖席希曰守邊赴河陽注詳
 見前詩夢弼曰婦姑之夫也婦人嫁三月告
 廟上墳始謂之成婚禮既明白然後稱姑
 嬀正名也今嫁未成婚而別故曰妾身未分
 明何以拜姑嬀呂曰陳琳飲馬長城窟行善
 事新姑嬀此姑嬀字所出也夢符曰前漢廣
 川王去為幸如陶望卿作歌曰昔尊章標以
 忽顏注尊章言舅姑也洙曰生女有所歸蓋
 婦人謂嫁曰歸也夢弼曰孫武兵書置之死
 地而後生鮑照詩生驅陷死地洙曰北山移
 文蒼黃反覆蒼舒曰漢李陵與單于戰陵曰
 士氣少衰而鼓不起者何也軍中豈有女子
 手始軍出時關東羣盜妻徙邊者隨軍為卒

婦大匿軍中陵搜得皆斬之鄭曰襦沙
短衣也夢弼曰左傳施氏婦曰鳥獸猶不
賦匱子將若何趙曰宋玉風
賦迴穴錯迕注錯雜交迕也
 垂老別然也矣心然以淺

四郊未寧靜垂老不得安子孫陣亡盡焉用
 身獨完投杖出門去同行為辛酸幸有牙齒
 存所悲骨髓乾男兒既介冑長揖別上官老
 妻臥路啼歲暮衣裳單孰知是死別且復傷
 其寒此去必不歸還聞勸加餐土門壁甚堅

杏園度亦難，勢異鄴城下。縱死時猶寬，人生有離合。豈擇衰盛端，憶昔少壯日。遲迴竟長歎，萬國盡征戍。烽火被岡巒，積屍草木腥。流血川原丹，何鄉為樂土。安敢尚盤桓，棄絕蓬室居。塌然摧肺肝。

慶弼曰：長安地有杏園，土明殺安慶緒，自立為帝。土門杏園皆嚴備以待，故公謂其不比九節度之師潰於鄴城也。鶴曰：土門與杏園俱在長安，按舊史志，土門縣舊屬宜州，後廢宜，又改為美原，屬京兆。杏園如史稱，乾元元年十月，郭子儀引兵自杏園濟河，東至獲嘉，者是也。至如史稱哥舒翰

至土門軍入洛，遘疾及李光弼以朔方兵五千出，土門東救常山。此在河北鎮州常山郡。獲鹿縣有土門關，即舊井陘關是也。公詩多用土門名，雖同而地異，當以詩意詳之。

無家別
替 淚似盡

寂寞天寶後，園廬但蒿藜。我里百餘家，世亂各東西。存者無消息，死者為塵泥。賤子因陣敗，歸來尋舊蹊。父行見空巷，日瘦氣慄悽。

多矣無如此語，但在目前者。但對狐與狸，豎毛怒我啼。四鄰何所有一二老寡妻，宿鳥戀本枝。安辭且

窮棲方春獨荷鋤日暮還灌畦縣吏知我至

召令習鼓鞞雖從本州役內顧無所攜近行

止一身遠去終轉迷家鄉既盪盡遠近理亦

齊寫至此亦無復餘恨此其泣鬼神者永痛長病母五年委溝

谿生我不得力終身兩酸嘶人生無家別何

以為蒸黎夢弼曰安史之亂自天寶十四年

之師潰也夢弼曰宿鳥戀本枝安辭且窮棲

言戌卒歸來雖閭巷蕭條然人情之於鄉土

猶鳥之戀故枝不以窮棲而為辭也鞞與鼙

同戰也

韋祿山反時調役到今

乾元二年是為五年矣

夏日歎鶴曰按史是年三月丁亥以

月癸亥以久旱徙市季祭祈雨

夏日出東北陵天經中街朱光徹厚地鬱蒸

何由開上蒼久無雷無乃號令乖雨降不濡

物良田起黃埃飛鳥苦熱死池魚涸其涯萬

人尚流冗舉目唯蒿萊至今大河北盡作虎

與豺浩蕩想幽薊王師安在哉對食不能食

夏至日出寅
寅東北之地
也中街意言
亭午也

我心殊未諧，眇然貞觀初。難與數子偕。

日出良正東北也中街黃道之所經也趙曰夏

楚辭陽杲杲其朱光夢弼曰萬人尚流冗

散也光武詔曰流冗道路朕甚憇之

使分行貧民舉實流冗

范陽郡是其所制之地也師曰太宗貞觀初

輔相得乘其刻魏之賢以

致太平公

夏夜斲

永日不可暮，炎蒸毒我腸。安得萬里風，飄颻吹我裳。昊天出華月，茂林延疎光。仲夏苦夜

短，開軒納微涼。虛明見纖毫，羽蟲亦飛揚。物

情無巨細，自適固其常。念彼荷戈士，窮年守

邊疆。何由一洗濯，執熱互相望。竟夕擊刁斗，

喧聲連萬方。青紫雖被體，不如早還鄉。北城

悲笳發，鶴鶴號且翔。况復煩促倦，激烈思時

康。

洙曰漢李廣傳注刁斗以銅作鐮受一斗

云至德二載四月郭子儀軍屯潯西與安守

及清渠之敗復以官爵收散卒由是應募入

軍者一切衣金紫焉魯曰張茂先詩煩促每

有餘陶潛誄簡棄煩促
蘇子卿詩長歌正激烈

立秋後題

鶴曰按公傳為華州司功
屬關輔饑棄官去客秦州

是詩欲棄官時作也
秋七月棄官之秦州以後所作

日月相饒節叙昨夜隔玄蟬無停號秋燕

已如客平生獨往願惆悵年半百罷官亦由

人短語何事拘形役鶴曰是年公四十八今

朱曰陶淵明歸去來辭既自
以心為形役奚悵悵而獨悲

赤谷西崦人家

崦衣袂切師曰按地
理志秦州有崦嵫山

在赤谷之西昔曹操與劉備戰于此
谷川水為之丹因號曰赤谷公棄官
之秦州宿于赤谷西
崦人家因有此作

躋險不自安出郊已清目溪迴日氣暖逕轉

山田熟鳥雀依茅茨藩籬帶松菊如行武陵

暮欲問桃源宿洙曰晉陶淵明桃花源記晉

行忽逢桃花夾岸漁人異之復行窮林見一

山便從山口入土地平廣邑屋連接黃髮垂

家設酒食自云先世避秦亂來此不知有漢

辭去既出迷不復得路

昔遊

鶴曰按此詩始是記昔時遊齊宋間事而詩末云胡為客關塞道意久衰薄乃之秦州時作也

昔謁華蓋君綠袍崑玉脚人棺已上天白日
亦寂寞暮升艮岑頂巾几猶未却弟子四五
人入來淚俱落余時遊名山發軔在遠壑良
覲違夙願含淒向寥廓林昏罷幽磬竟夜伏
石閣王喬下天壇微月映皓鶴晨溪嚮虛駛
歸徑行已昨豈辭青鞋胝悵望金七藥東蒙

起舊隱尚憶同志樂伏事董先生於今獨蕭

索胡為客關塞道意久衰薄妻子亦何人丹

砂負前諾雖悲髮鬢變未憂筋力弱杖藜望

清秋有興入廬霍夢鶴曰華蓋山在伊洛間

于華蓋山後昇仙號華蓋君天降玉棺于堂
王喬有神術嘗為葉令後天降玉棺於堂前
吏人推排終不搖動喬曰天帝獨召我耶乃
沐浴服飾寢其中蓋便立覆宿昔葬於城東
自成墳其夕縣中牛皆流汗喘乏而人無知
者百姓乃為立廟號葉君祠或云即古仙人
王子喬又劉向列仙傳王子喬周靈王太子

王右軍事
無次而托
意太艱令
人讀之不
澁然雖知
其為傑作
然不好之
也

晉也好吹笙作鳳鳴遊伊洛間道士浮丘公
接上嵩山後告桓良曰告我家七月七日待
我緱氏山頭果乘白鶴至山頂舉手謝時人
而去洙曰良岑東北之岑也離騷朝發朝於
蒼梧謝靈運詩引領異良觀駛疾也爽士切
又疏吏切胠足病也張尼切莊子手足胼胝
夢弼曰東蒙魯地山名按公有寄元逸人詩
故人昔隱東蒙峰已佩含景蒼精龍董先生
謂董京威即衡陽董鍊師也行吟常宿白社
之中乞市肆得碎繒結以自覆馬漢武帝曰
吾得如黃帝棄妻如脫屣耳又費長房棄妻
子從壺公晉葛洪求勾漏令以鍊丹砂鬢真
忍切密也一作髮變鬢詩鬢髮如雲謝元暉
詩有情知望鄉誰能鬢不變希曰廬山在九
江霍山在衡陽爾雅霍山一名霍

佳人

杜詩佳者不必但求高深溫厚

絕代有佳人幽居在空谷白云良家子零落
依草木關中昔喪亂兄弟遭殺戮官高何足
論不得收骨肉世情惡衰歇萬事隨轉燭夫
壻輕薄兒新人美如玉此開中冷語無不可感
合昏尚知時鴛鴦不獨宿但見新人笑那聞
舊人哭在山泉水清出山泉水濁侍婢賣珠
迴牽蘿補茅屋似悲似訴自言自誓矜持慷慨

上集卷五 七

此也

木集卷三

所不摘花不挿髮采柏動盈掬天寒翠袖薄

能及暮倚脩竹字字矜到而不盡歌北方有佳

日絕代而獨立詩皎皎白駒在彼空谷漢元帝

以後宮良家子配焉關中即長安謂經祿山

之亂也沈休文詩長安輕薄兒古詩燕

趙多佳人也美者顏如玉定功曰一本草云合歡

即夜合也人家多植庭除間一名合昏陳藏

風土記云葉至昏即合故曰合昏陸龜蒙周處

合昏暮捲蒼朝開趙曰崔豹古今注鴛鴦

鳧類也雌雄未嘗相離人得其一思而死

故謂之匹鳥朱曰東方朔傳董偃母

以賣珠為事詩終朝采綠不盈一掬

有懷台州鄭十八司戶

州司戶

公自注虔時坐汚賊貶台

天台隔三江風浪無晨暮鄭公縱得歸老病

不失路便不昔如水上鷗今如置中兔性命

由他人悲辛但狂顧山鬼獨一脚蝮蛇長如

樹呼號旁孤城歲月誰與度從來禦魑魅多

為才名誤夫子嵇阮流更被時俗惡海隅微

小吏眼暗髮垂素黃帽映青袍非供折腰具

土集卷五

六

平生一杯酒見我故人遇相望無所成乾坤

莽迴互師曰天台山在台州三海經云岷山南

大江所出峽山中江所出岷山北江所出東注

大子斜切兔罟也希曰鮑照詩昔如講上鷹

目如檻中猿公蓋用其律洙曰博物志一足

日夔魍魎也夢符曰屈原九歌有山鬼夢

日夔魍魎也夢符曰屈原九歌有山鬼夢

者百餘斤左傳舜流四凶投諸四裔以禦魍

魅魍魎山林異氣所生為害人害者夢曰按

公集有贈虔詩云才名四十年今其遭貶豈

非為才名所設乎洙曰嵇阮晉嵇康阮籍也

嵇康書云阮嗣宗為禮法之士所繩故疾之

為仇夢弼曰海隅微小吏蓋台州在海之隅

遣興五首

王云殊無風骨

蟄龍三冬臥老鶴萬里心昔時賢俊人未遇

猶視今嵇康不得死孔明有知音又如壠底

松用舍在所尋大哉霜雪幹歲久為枯林

反覆可念○夢弼曰晉嵇康傳康字叔夜嘗

著養生論鍾會以舊憾言於文

文

公詩謂有才者過即以此稱其之才而不得其死謂有才者不過即而孔明卒有知音則在過不過而已

乃小吏矣師曰黃帽乃竹籜冠也洙曰
陶潛為彭澤令郡遣督郵至縣吏白應東帶
見之潛歎曰吾不能為五斗米折腰拳拳事
鄉里小兒夢弼曰平生一杯酒見我故人遇
蓋虔為人放蕩性頗嗜酒按公集有贈虔
醉時歌云得錢即相棄沽酒不復疑是也

帝曰嵇康臥龍也不可起公無憂天下顧以
康為慮耳因譖康欲欺母丘儉帝遂害之刑
於東市蜀志諸葛亮傳亮字孔明躬耕隴畝
徐庶言於先主曰諸葛孔明臥龍也將軍宜
在駕顧之先主遂
請亮凡三往乃見

昔者龐德公未曾入州府襄陽耆舊間處士
節獨苦豈無濟時策終竟畏羅罟林茂鳥有
歸水深魚知聚舉家隱鹿門劉表焉得取
後漢逸民傳龐公者襄陽人也居峴山之南
未嘗入城府夫妻相敬如賓荆州刺史劉表
數延請不能屈乃就候之謂曰夫保全一身
孰若保全天下乎龐公笑曰鴻鵠巢於高林

之上暮而得所栖龜鼃穴於深淵之下夕而
得所宿夫趣舍行止亦人之巢穴也且各得
其栖而已因釋耕於壟上而妻子耘於前表
指而問曰先生良苦居畎畝而不肯官祿後
世何以遺子孫乎龐公曰世人皆遺之以危
今獨遺之以安雖所遺不同未為無所遺也
表歎息而去後遂携其妻子登鹿門山因采
藥不反秦曰襄陽記云鹿門山舊名蘇嶺山
襄陽侯習郁立神祠於山刻二石鹿夾
道口俗因謂之鹿門廟又以名其山焉
陶潛避俗翁未必能達道觀其著詩集頗亦
恨枯槁達生豈是足默識蓋不早有子賢與
愚何其掛懷抱夢弼曰按陶淵明集有責子
詩云白髮被兩鬢肌膚不復

七集卷五

下

實雖有五男兒，總不好紙筆。阿舒已二八，懶惰故無匹。阿宣行志學，而不愛文術。雍端年十三，不識六與七。通子垂九齡，但覓梨與栗。天運苟如此，且進杯中物。又有命子詩云：夙興夜寐，願爾斯才。爾之不才，亦已焉哉。趙曰：公因陶潛而有所悟，故於此詩非直詆陶也。陶集中如楚詞詩：夏日長抱饑，寒夜無被眠。飲酒詩：顏淵故為仁，長饑至于老。雖留身後，名一亦枯槁。是豈不謂之亦枯槁乎。山谷曰：觀淵明責子詩，想見其人，慈祥戲謔，可觀也。俗人便謂淵明諸子皆不肖，而淵明愁歎見於詩耳。又云：杜子美遣興詩：蓋子美嘗困於三川，為不知者詬病，以為拙於生事。又往往譏議宗文宗武失學，公故寄之淵明，以解嘲耳。其詩名曰：遣興可解也。俗人不領便以為譏病淵明，所謂癡人前不得說夢也。

六不為佳

賀公雅吳語，在位常清狂。上疏乞骸骨，黃冠歸故鄉。爽氣不可致，斯人今則亡。山陰一茅

宇，江海日清涼。洙曰：唐賀知章字季貞，越州人，性曠夷，善談說。陸象先曰：季貞清談風流，吾一日不見，則鄙吝生矣。開元間遷禮部侍郎兼集賢學士，一日併謝宰相，嘗稱曰：賀公兩命之榮，足為光寵。晚節尤誕放，自號四明狂客，為秘書外監。天寶初，夢游帝居，寤乃請為道士，還鄉里。詔許之，以宅為千秋觀，賜鏡湖一曲。夢鄉里，詔許之，以宅見王丞相，既出人問見王公，云何答曰：未見他異，唯聞作吳語耳。孝祥曰：語林真長云：丞

相何奇，唯聞作吳語耳。孝祥曰：語林真長云：丞

之為桓冲，參軍冲嘗謂徽之曰：卿在府日久，

之為桓冲，參軍冲嘗謂徽之曰：卿在府日久，

七集卷五

三

比當相料理。微之初不酬。荅直高視。以手版挂頰云。西山朝來。致有爽氣耳。夢弼曰。山陰越州也。在會稽之北。故名。

吾憐孟浩然。袒裼卽長夜。賦詩何必多。往往

凌鮑謝。清江空舊魚。春雨餘甘蔗。春雨餘甘蔗。近禪。

每望東南雲。令人幾悲吒。鶴曰。唐舊史。孟浩然。襄陽人。隱鹿門。

山以詩自適。年四十遊京師。應進士。不第。張九齡署為從事。與之唱和。不顯達。而卒。按賦詩。何必多。往往凌鮑謝。乃浩然詩也。公就舉

之。曾言曰。浩然峴潭詩云。試垂竹竿釣。果得槎頭鱸。王士源為浩然詩集序曰。灌園蔬圃。以全高公。又舉此以想其魚釣灌蔬之舊處。

也。夢弼曰。浩然襄陽人。襄陽在秦州之東南。公寓秦州。故望東南之雲而悲吒耳。趙曰。南史。范曄在獄中。為士題扇曰。卽長夜之悠悠。連也。吒。步駕切。叱。怒也。正作吃。

遣興二首。王云。報晦無神氣。

天用莫如龍。有時繫扶桑。頓轡海徒涌。神人

身更長。性命苟不存。英雄徒自強。吞聲勿復

道。真宰意茫茫。夢弼曰。漢志。天用莫如龍。地

以御天也。十洲記。扶桑在碧海中。兩樹同根。更相依倚。故曰扶桑。楚辭。劉向九歎。維六龍。

於扶桑曹植書日不我與思
仰六龍之首頓羲和之轡

地用莫如馬無良復誰記此日千里鳴追風

可君意君看渥洼種熊與駑駘異不雜蹄齧

間逍遙有能事易坤卦牝馬地類行地無疆
良謂良馬也崔豹古今注始

皇有馬曰追風漢書馬生渥洼水中

秦州雜詩二十首夢弼曰唐志秦州天水郡屬隴右道

又州記云前臨湖非壯

滿目悲生事因人作遠遊遲迴度隴怯浩道

開口便與人不同

及關愁關是水落魚龍夜山空鳥鼠秋西

征問烽火心折此淹留關夢弼曰三秦記隴西

幾百丈望秦川長安如帶朱曰秦有魚龍川

鳥鼠谷鳥鼠即禹貢鳥鼠同穴之地沈曰水

經注一水發源天木縣其木出五色魚俗以

為龍而莫敢捕因謂之魚龍水又上通謂

之魚龍川東坡曰倦遊錄云隴州地名魚龍

出石魚掘地破石得之多缺之形鱗鬣皆

具一如描畫魚龍古之波澤也豈非魚生其

中山積塞久土凝為石遂留形迹耶希曰爾

雅釋鳥鼠同穴山在隴西首陽縣鄭曰禹貢

注鳥鼠共為雄雌同穴而處夢弼曰西征問

上集卷五

五

恨已之不得
與俱東也

詩中題山川界
至八人所同而如
此二句便與人不
同有不知其所以
然者只可喻耳

讀之自見其極
扼要言行遠而
形勢關係之意

秦州城北寺傳是隗囂宮苔蘚山門古丹青

野殿空月明垂葉露雲逐度溪風風可不言雲逐

風逐雲詩本不須如此評以諭兒輩清渭無情極愁時獨向東

城此寺一作山北寺傳是一作勝跡先主定

郡今城北寺即隗囂故居也囂五高切夢弼

寺枕秦山下接渭水渭水東流長安

州圖領同谷驛道出流沙降虜兼千帳居人

有萬家馬驕朱汗落胡舞白題斜年少臨洮

子西來亦自誇鶴曰秦州都督府督天水隴

謂圖志也流沙即書所謂西赤嶺分界牌即經莫

者使吐蕃過鄯州之西赤嶺分界牌即經莫

離那錄驛又至衆龍驛劉驛之類其名

非一近贊普牙帳曰勃令驛故曰驛道夢弼

日唐吐蕃貴人處于大檀帳正異曰馬驕朱

汗落胡舞白題斜朱汗已見他詩舊作珠乃

與離文也白題從一作西漢云斬白題將勃義

子野傳時西北遠濫有白題符白題按南史裴

云白題胡名也陰侯斬額也其俗以白題其

額也洮曰洮州為臨洮郡亦隴右驛曰聖其

玉使人勇勁可備守禦如通鑑載大曆間李抱

出大震關至臨洮
屠定秦堡是也

鼓角緣邊郡川原欲夜時秋聽殷地發殷字切

悲壯似題殷風散入雲悲抱葉寒蟬靜歸山

上聲猶隱也獨鳥遲真賦鼓角景句萬方聲一槩吾道竟何之

南使宜天馬由來萬四強浮雲連陣沒秋草

徧山長聞說真龍種仍殘老驕驪哀鳴思戰

鬪迴立向蒼蒼趙曰漢書張騫使西域初天

北來騫還得鳥孫馬名曰天馬左傳唐成公

如楚有兩驪驪馬唐人語以餘為殘今公蓋

言仍餘驪驪而不為用也鶴曰秦州有馬池

源出嶓冢山又開山圖云隴西神馬山有泉

乃龍馬所生此篇公或指此而賦也希曰或

云真龍種喻元帥廣平王傲也老驪驪公自

也喻城上胡笳奏山邊漢節歸防河赴滄海奉詔

發金微士苦形骸黑林踈鳥獸稀那堪往來

戍恨解鄴城圍恨復以○鶴曰滄海本號勃

舒曰按續唐通典羈縻州有金微隸振武軍

趙曰此言防河之士自金微而發也洙曰鄴

城時為史思明所據

杜

莽莽萬重山孤城山谷間無風雲出塞妙處

得不夜月臨關屬國歸何晚樓蘭斬未還煙

塵一長望衰颯正摧顏全首可觀趙曰今秦州

夜城乃後人因杜詩而為之名也邵氏聞見

錄無風塞不夜城西夏有其地王詔經略西

邊親至其處或曰不夜蓋月如書也田曰齊

地記齊有不夜城蓋古者有日夜中照於東

境萊子立此城以不夜為名朱曰漢蘇武使

匈奴歸拜為典屬國傅介子傳先是龜茲樓

蘭嘗殺使者介子持節至樓蘭刺樓

蘭王持首還詔封介子為義陽侯

聞道尋源使從天此路回牽牛去幾許宛馬

至今來無緊要有風刺一望幽燕隔何

郡國開似謂不得東征健兒盡羗笛暮吹哀日

張騫傳騫使西域窮河源夢弼曰荆楚歲時

記武帝令張騫使大夏尋河源乘槎經月而

至一處見女織於室丈夫牽牛飲河問此是

何處答曰可問嚴君平夢弼曰漢書張騫使

西域言大宛多善馬武帝求馬於宛不肯與

乃以李廣利代宛宛遂出其馬朱曰時安史

今日明人眼臨池好驛亭叢篁低地碧高柳

半天青，稠疊多幽事，喧呼閱使星。此語可媿

媿素老夫如有此，不異在郊坰。李郃善河圖

餐者風星和帝遣使者微服單行，觀採風謠使者

當到益部投郃候舍時，夏夕露坐，郃因仰觀

問二君發京師時，寧知朝廷遣使耶？二人驚

問何以知之？郃指星示云：有二使星向益州

分野故知之耳。涿日晉

天文志流星天使也。

雲氣接崑崙，涔涔塞雨繁。老童看渭水，使客

向河源。煙火軍中幕，牛羊嶺上村。所居秋草

靜，正閉小蓬門。鶴曰：爾雅崑崙之墟，方八百

是高萬仞，渭水河源見前詩。

蕭蕭古塞冷，漠漠秋雲低。黃鵠翅垂雨，蒼鷹

饑啄泥。薊門誰自北，漢將獨征西。不意書生

耳，臨衰厭鼓鞞。夢弼曰：幽州薊門，時為史思

也或曰：言無人北還也。鮑照有出自北門行

云募騎屯廣武，分兵救朔方，投疆報明主，身

死為國殤，征西指當時討吐蕃也。漢岑彭為征西將軍。

山頭南郭寺，水號北流泉。老樹空庭得，妙在

清渠一邑傳。傳者所在秋花危石底，晚景臥

注涔鋤 替反

上集卷五

三

啓

鍾邊俛仰悲身世溪風為颯然夢弼曰秦州

無山有水一傳道東柯谷深藏數十家對門藤蓋瓦映竹記天水縣界

水穿沙瘦地翻宜粟陽坡可種瓜船人相近

報但恐失桃花一樣事寫

得流麗○趙搜曰秦州枕

谷曰西枝村公姪佐先上築東柯谷集中有

佐還東柯谷詩及有西枝村宿贊公七室詩

天木圖經載秦州隴城縣有杜工部故居及

寺上夢弼曰末句借用桃源

事或引三月桃花水誤矣

萬古仇池穴潛通小有天神魚父不見福地

語真傳近接西南境長懷十九泉何時一茅

屋送老白雲邊佛記其一二

成州同仇池與秦城接壤東坡曰趙

德麟曰仇池小有洞天附庸也王仲至謂

余曰吾嘗奉使至仇池有九十九泉而萬山

環之可以避世如桃源洙曰世傳仇池有地

穴通小有洞中出神魚食之者

仙師曰末句公有卜居之意也

未暇泛滄海悠悠兵馬間塞門風落木客舍

雨連山對得阮籍行多興龐公隱不還東柯

遂踈嬾休鑷鬢毛斑夢弼曰晉阮籍時率意獨駕不由徑路車跡所

窮輒慟哭而反後漢龐德公登鹿門山採藥不返東柯見前詩注

東柯好崖谷不與眾峰羣落日邀雙鳥何急歸

道有此好語晴天卷片雲野人吟險絕水竹會平

分採藥吾將老童兒未遣聞夢弼曰水竹會平分謂谷中之

人以竹筒引水也

邊秋陰易夕不復辯晨光簷雨亂淋幔山雲

低度墻鷓鴣窺淺井蚯蚓上深堂車馬何蕭

先門前百草長

地僻秋將盡山高客未歸塞雲多斷續邊日

少光輝警急烽常報傳聞檄屢飛西戎外甥

國何得近天威客或作夜鶴曰漢書注邊方

師曰說文檄以木簡為書長尺二以徵軍也

若有急則挿以雞羽謂之羽檄

書貞觀間以文成公主景龍問以金城公主

下嫁吐蕃乾元初肅宗以幼女寧國公主下

帝舅顯親也又贊普遣名悉臘奉表言甥先

鳳林戈未息魚海路當難候火雲峰峻懸軍

幕井乾風連西極動此動字與星臨萬戶月

過北庭寒故老思飛將何時議築壇鶴曰唐

有鳳林縣北有鳳林關夢弼曰魚海縣名郭

子儀取魚海五縣是也洙曰候火言斤候燧

燧之火也懸軍如鄧艾伐蜀懸軍深入夢符

曰周禮挈壺氏掌挈壺以令軍井注謂為軍

穿井井成挈壺懸其上令軍中士眾皆望見

知屯下有井壺所以盛飲故以壺表井趙曰

易井收勿幕注井口曰收勿幕則勿遮幕之

彥輔曰李廣為此平太守匈奴號曰漢飛將

軍魯曰漢高祖築壇

拜韓信為大將軍

唐堯真自聖野老復何知曬藥能無婦應門

亦有兒藏書聞禹穴讀記憶仇池為報鴛行

舊鷓鴣在一枝趙曰唐堯謂肅宗野老公自

謂也逸曰君自聖則忠謹不

聞公微言以託諷也洙曰李令伯陳情表內

無應門五尺之童夢弼曰括略云會稽山有

石穴委曲黃帝藏書於此禹得之又吳越春

秋禹藏書之所故謂之禹穴也仇池記云仇

池百頃周回九千四百步東西二門上則岡

阜低昂泉流交灌趙曰鴛行指當日同在禁

省之葦莊子鷓鴣

巢林不過一枝

野望

清秋望不極迢遞起曾陰遠水兼天淨似可畫

百孤城隱霧深葉稀風更落山迥日初沉獨
鶴歸何晚昏鷓已滿林不必自來處自是好

天河

常時任顯晦秋至最分明縱被微雲掩終能

永夜清甚似含星動雙闕伴月落邊城牛女

年年度何曾風浪生句意渾渾○桂陽成武丁

有仙道謂其弟曰織女當渡河諸仙悉還宮弟問曰織女何事渡河荅曰織女暫請牽牛

東樓

萬里流沙道征西過此門但添新戰骨不返

舊征魂樓角凌風迥城陰帶水昏傳聲看驛

使送節向河源鶴曰流沙在西之極乃吐蕃

行之人也時遣使與吐蕃和好故末句借張騫奉使尋河源事

山寺夢弼曰按天水圖經隴城縣東

形如積麥佛龕剝石閣道縈旋上下

千餘尺山下水縱橫可涉又玉堂間

話隴城縣東柯僧院甚有幽致高檻

可以眺遠虛窓可以來風遊人如市也

洞逸。

野寺殘僧少，山園細路高。麝香眠石竹，鸚鵡

啄金桃。不論如何，麗句亂水通人過。懸崖置屋宇。

上方重閣晚，百里見纖毫。麝曰：麝香小鳥，謂之麝香。

鶴或云鹿也。石竹，繡竹花也。僧舍多種之。鶴

曰：按補衡鸚鵡賦，命虞人於隴，賦又按公秦

州詩：屯下有隴，俗輕鸚鵡之句，則知鸚鵡隴

右所產也。金桃，色如杏，七八月熟，定功曰：爾

雅釋水正絕流曰：亂書。

隱者柴門內，畦蔬遶舍秋。盈筐承露薤，不待

致書求。束比青芻色，圓齊玉筋頭。衰年關

冷味，暖併無憂。夢弼曰：陶隱居本

從人覓小胡孫許寄。

人說南州路，山猿樹樹懸。舉家聞若歎，為寄

小如拳。預晒愁胡面，初調見馬鞭。許求聰慧

者，童稚捧應癡。此等甚無取者，亦在卷中。

通曰：晉傅玄鷹賦，狀如愁胡。復齋謾錄云：詩題是胡孫而首句以山猿為詞，何耶。

蕃劍

上集卷五

三

致此自僻遠又非珠玉裝如何有奇怪每夜
 吐光芒虎氣必騰上龍身寧久藏風塵苦未
 息持女奉明玉趙曰晉張華與雷煥共尋天
 文見斗牛間常有紫氣煥曰
 寶劍之精上徹於天耳即補煥為豐城令掘
 縣獄基得雙劍留一自佩送一與華華誅失
 劍所在煥卒其子持劍行經延平津劍忽於
 腰間躍出墮水但見兩龍各長數丈於是失
 也劍

銅餅

王云樂府之詞雖甚高古於律未為稱也

亂後碧井廢時清瑤殿深銅餅未失水百丈

有哀音側想美人意應悲寒甃沉蛟龍半缺
 落猶得折黃金八句意
 正員○夢弼曰風俗通甃
 聚磚修井也甃側

救切末句謂井中或得斷
 釵遺珥如蛟龍之狀者

寓目沈曰永徽圖經曰蒲萄生隴
 西

一縣蒲萄熟秋山苜蓿多二物皆遠致今溢
 於中國寓目霄然
 至羌女胡關雲常帶雨塞水不成河羌女輕
 見者矣
 烽燧胡兒制駱駝自傷遲暮眼喪亂飽經過
 涿日西域人好飲蒲萄酒馬食苜蓿二師伐
 宛將種歸中國沈曰永徽圖經曰蒲萄生隴

西五原燉煌山谷今處處有之趙曰邊方燉
火曰烽舉煙曰燧蓋寇至以相告也山谷曰
制讀為掣同俗音作徹耳

卽事趙曰回紇助討祿山收長安有功請婚肅宗以寧國公主下嫁

可汗死公主以無子得還鶴曰

聞道花門破和親事却非人憐漢公主生得

渡河歸秋思拋雲髻腰支贖寶衣腰支語不典豈所以

賦漢公羣凶猶索戰迴首意多違鶴曰花門謂回紇也

注詳見前夢弼曰時回紇為史朝義誘之而為寇故云回首意多違也

歸燕

不獨避霜雪其如儔侶稀四時無失序八月

自知歸春色豈相訪衆雛還識機故巢儻未

毀會傍主人飛感字之方

促織

促織甚微細哀音何動人草根吟不穩牀下

夜相親父客得無淚故妻難及晨悲絲與急

管感激異天真結得灑落更自可悲

螢火

幸因腐草出敢近太陽飛未足臨書卷時能
點客衣隨風隔幔小帶雨傍林微十月清霜
重飄零何處歸

蒹葭

摧折不自守便秋風吹若何暫時花載雪幾
處葉沉波體弱春苗早叢長夜露多江湖後
搖落亦恐歲時

苦竹

此二首頗與夔州以後詩相類矣

青真亦自守軟弱強扶持味苦夏蟲避叢卑
春鳥疑軒墀曾不重剪伐欲無辭幸近幽人
屋霜根結在茲

日暮

日落風亦起城頭烏尾訛黃雲高未動白水
已揚波羌婦語還哭胡兒行且歌將軍別上
馬夜出擁彫戈

童謠為政
貪七城上烏云
者處高利獨食

修可曰漢桓帝時京師童謠
云城上烏尾畢逋後山曰訛

不與下共謂八
多聚欽也

以言驚動也夢弼曰
毛萇詩傳訛動也

夕烽

夕烽來不近每日報平安塞上傳光小雲邊

落點殘照秦通警急過隴自艱難聞道蓬萊

殿千門立馬看夢弼曰唐六典唐鎮戍烽候

初夜放煙一炬謂之平安火鶴曰烽有報平安火如哥舒翰潼關之敗翰麾下告急上遣李福等將藍牧兵赴潼關及暮平安火不至上始懼是也

秋笛

清商欲盡奏笛外奏苦血霑衣他日傷心極

征人白骨歸相逢恐恨過故作發聲微不見

秋雲動悲風稍稍飛

擣衣古音浮石子一徹也

亦知戍不返秋至拭清砧已近苦寒月况經

長別心寧辭擣衣倦一寄塞垣深用盡閨中

力君聽空外音此晚唐極力○夢弼曰垣邊

垣所云秦築長城漢起塞垣所以別內外置殊俗

妙之又妙

唐人無此等律惟杜老有之

月夜憶舍弟
戍鼓斷人行，秋邊一鴈聲。
露從今夜白，月是故鄉明。
使淺淺語，使人愁。
有弟皆分散，無家問死生。
寄書長不達，况乃未休兵。

遣興

干戈猶未定，弟妹各何之。
拭淚霑襟血，梳頭滿面絲。
地卑荒野大，天遠暮江遲。
衰疾那能久，應無見汝期。

滄溟選

夢李白二首
趙曰：李白坐永王璘事當誅，郭子儀請解官贖罪。

死別已吞聲，生別常惻惻。
使其死耶，當不能忘者，生也。
江南瘴癘地，逐客無消息。
故人入我

覺其酒在即
魂猶言是覺
後精神尚未也

夢明我長相，憶恐非平生。
魂路遠不可測，魂來楓林青。
魂返關塞黑，今君在羅網。
何以有

羽翼落月滿，屋梁猶疑照顏色。
偶然實境，深波浪濶無使蛟龍得。
芳上，有楚辭，湛湛江

七集卷五

三

恍如對

〇

賦其始來也耀平若白日初出照屋梁其少
 進也皎若明月舒其光彦輔曰西清詩話云
 太白歷見司馬子微謝自然賀知章或以為
 可與神遊八極之表或以為謫仙人其風神
 超邁英爽可知後世詞人狀其風貌者多矣
 亦間於丹青見之俱不若少陵云落月滿屋
 梁猶疑照顏色熟味之百世之下
 想見風采此與李太白傳神詩也
 浮雲終日行遊子火不至此兩詩起語
 頻夢君情親見君意偏極苦味告歸常局促
 苦道來不易江湖多風波舟楫恐失墜出門
 搔白首苦負平生志夢中寶主冠蓋滿京華

斯人獨顛顛語出情別孰云網恢恢將老身反
 累千秋萬歲名寂寞身後事結極慘黯情至
 不甚切摘看又別洙曰古詩浮雲蔽白日
 游子不顧反老子天網恢恢疎而不漏晉張
 翰曰使我有身後名不如即時一杯
 酒阮籍詩千秋百歲後榮名安所之

遣興三首

下馬古戰場四顧但茫然風悲浮雲去黃葉
 墜我前朽骨穴螻蟻又為蔓草纏故老行歎
 息今人尚開邊漢虜互勝負封疆不常全安

上集卷之三

三

得廉頗將三軍同晏眠

修可曰莊子在上下為鳥為食在下為蟻

食洙曰江淹恨賦蔓草紫骨拱木飲魂

將先史記廉頗者趙之良將也

高秋登寒山南望馬邑州降虜東擊胡壯健

盡不留穹廬莽牢落上有行雲愁老弱哭道

路願聞甲兵休鄴中事反覆死人積如丘諸

將已茅土載驅誰與謀鶴曰按唐州在秦成

二州山谷間洙曰降虜東擊胡謂當時回紇

兩京雖收復安慶緒據鄴城王師圍之未幾

穹廬旃帳也其形穹隆然故曰穹廬趙曰時

豐年孰云遲甘澤不在早耕田秋雨足禾黍

已映道春苗九月交顏色同日老勸汝衡門

士勿悲尚枯槁時來展材力先後無醜好但

訝鹿皮翁忘機對芳草鶴曰按史乾元二年

早之句而因以興衡門之士也洙曰列仙傳

鹿皮翁菑川人少為府小吏機巧舉手成器

工斤斧作轉輪懸閉數十日梯道四門成

忽然無端便

上集卷五

三七

其巔作茅舍留止食芝草飲
神水百餘年下賣藥於市

〇〇

也古風興我

汨水名在長沙羅縣

涼風起天末君子意如何鴻鴈幾時到江湖

秋水多四句自文章憎命達魑魅喜人過謂不

來以爲喜則朝廷之士不如魑魅猶能知此人之

上憎字便見作應共寃魂語投詩贈汨羅希觀

陸士衡詩借問欲何爲涼風起天末楚屈原自泥汨羅而死

集千家註杜工部詩集卷之五

集千家註杜工部詩集卷之六

秦州見勅目勅一作除薛三璩授司議郎

畢四曜除監察與二子有故遠喜遷

官兼述索居三十韻乾元二年秋秦州作

大雅何寥濶斯人尚典刑交期余潦倒材力

爾精靈二子陞同日諸生困一經文章開突

與遷擢潤朝廷舊好何由展新詩更憶聽別

來頭併白相見眼終青伊昔貧皆甚同憂歲

不寧棲遑分半菽浩蕩逐流萍俗態猶猜忌
妖氛逐杳冥獨慚投漢閣俱議哭秦庭還蜀
祇無補囚梁亦固扃華夷相混合宇宙一羶
腥帝力收三統天威總四溟舊都俄望幸清
廟肅惟馨雜種難高壘長驅甚建瓴焚香淑
景殿漲水望雲亭法駕初還日羣公若會星
宮臣仍點染柱史正零下官忝趨棲鳳閣
歎聚螢傷舊日讀書之勤喚人看驥裏不嫁唐娉婷

兩句開合謂異躬相邀自惜過時也掘劍知
關世乃知其恨詩未易讀初看失之掘劍知
埋獄提刀見發矸侏儒應共飽漁父忌偏醒
旅泊窮清渭長吟望濁涇羽書還似急烽火
未全停帥老資殘寇戎生及近垠忠臣辭憤
激烈士涕飄零上將盈邊鄙元勳溢鼎銘仰
思調玉燭誰定握青萍隴俗輕鸚鵡原情類
鶴鴿秋風動關塞高臥想儀形洙曰益康絕
交書潦倒廡
文章深邃也突鳥帶切荀子突與之內突字

正作突爾雅室西南隅謂之與東南隅謂之
 突釋文音要洙曰劉孝標絕交論莫肯費其
 半菽罕自落其一毛趙曰半菽字祖出項羽
 傳歲饑人貧卒食半菽洙曰楊雄傳王莽
 甄豐連及楊雄時雄校書天祿閣上治獄使
 者來唯恐不能自免乃從閣上投下幾死吳
 入郢申包胥求救於秦秦兵未出包胥哭於
 秦庭者七日勺水不入於口司馬相如蜀人
 也後富貴還蜀梁孝王怒鄒陽下獄吏將殺
 之陽從獄中上書王立出之夢弼曰還蜀囚
 梁公自喻也時謫為華州司功夢符曰漢書
 三統謂天統地統人統為夏商周之正也
 趙曰舊都指長安鶴曰漢書注引蔡邕曰漢
 子車駕所至民臣以為僂帝紀曰幸涿曰漢
 書卷胡雜種類不一也高帝紀地勢便利其
 以書下兵於諸侯警猶居高屋之上建領木也

建居偃切瓠盧經切夢弼曰長安志淑景殿
 望雲亭皆在西內洙曰宮臣謂薛受司議郎
 屬東宮柱史謂畢受監察御史漢宮儀侍御
 史在周官為柱下史趙曰點染為文字也零
 丁介獨之貌夢弼曰宮忝趨栖鳳公自叙曩
 為拾遺在諫省時也晉車胤家貧夜囊螢火
 以照書覽張華見斗牛問有紫氣補雷煥為
 也洙曰晉張華見斗牛問有紫氣補雷煥為
 豐城令掘獄基得雙劍莊子庖丁解牛十九
 年而刀刃若新發於剗剗音刑砥石也漢東
 方朔傳武帝令待詔於剗剗音刑砥石也漢東
 曰朔欲盡殺若曹侏儒號位頓首朔給侏儒
 端召問朔何恐侏儒為朔對曰侏儒長三尺
 餘奉一囊粟二錢侏儒為朔對曰侏儒長三尺
 一囊粟二錢侏儒為朔對曰侏儒長三尺
 死上大錢二百四十侏儒飽欲死稍得進用

上集卷六

三

馬屈原既放行吟澤畔漁父問曰子非三閭大夫歟何故至此屈原曰衆人皆醉我獨醒漁父曰何不一哺其糟而歿其醢(夢)彌曰後漢志隴西郡渭水所出東流長安今云旅泊窮涿渭長吟望濁涇蓋公在秦州而意長安也其速疾也鼎銘者銘功於鍾鼎也爾雅曰四時調謂之玉燭青萍劍名也禰衡鸚鵡賦命虞人於隴坻冠雲霓而張羅蓋鸚鵡乃隴右所出(夢)彌曰鄭氏詩箋云鶴鵠水鳥而在高原失其常處則飛鳴求其類此公自况有望於薛畢二子也

寄彭州高三十五使君適虢州岑二十七長史參三十韻

由太子詹事出刺彭州岑參山補闕左遷虢州長史

故人何寂寞今我獨淒涼老去才難盡秋來興甚長物情尤可見詞客未能忘物情性性見棄惟詞客未忘耳海內知名士雲端各異方高岑殊有味其言緩步沈鮑得同行意愜關飛動篇終接混茫即子美自道可爲悟入舉天悲富駭近代惜盧玉似爾官仍貴前賢命可傷其不足可見然少露上言富駭盧王爾者高岑諸侯非棄擲半刺已翱翔詩好

也子美豪放磊落如此

幾時見書成無使將男兒行處是客子鬪身
 強實語羈旅推賢聖沉綿抵咎殃三年猶瘧疾
 一鬼不銷亡隔日搜脂髓增寒抱雪霜徒然
 潛隙地有覩屢鮮粧何大龍鍾極于今出處
 妨無錢居帝里盡室在邊疆劉表雖遺恨龐
 公至死藏心微傍魚鳥即小心也肉瘦怯豺
 狼隴草蕭蕭白洮雲片片黃彭門劔閣外號
 略鼎湖傍荆玉簪頭冷巴牋染翰光鳥麻蒸

續曬丹橘露應嘗豈異神僊宅俱兼山水鄉
 竹齋燒藥竈花嶼讀書牀更得清新否遙知
 對屬忙批得自好舊官寧改漢淳俗本歸唐濟世宜公
 等安貧亦士常蚩尤終戮辱胡羯漫猖狂會
 待祆氛靜論文暫裹糧夢弼曰晉江淹嘗夢
 美句人謂才盡宋曰潘安仁有秋興賦沈絕無
 謂沈約鮑照也趙曰沈佺期祭文思含飛動
 才冠卿雲夢弼曰富嘉謨駱賓王盧照鄰王
 勃皆文章之伯洙曰刺史古之諸侯也庾亮
 書別駕任居刺史之半諸侯謂適也半刺謂
 岑也羈旅推賢聖言孔孟尚羈旅也夢弼曰

昔穎帝有二子生而亡去為鬼一居江水為瘡鬼朱曰俗言辟瘡鬼必伏於幽隙之地不爾即畫易容貌趙與時賓退錄云世人瘡疾將作謂可避之他所間巷不經之說也然自唐已然高力士流巫州李輔國授謫制時力士方逃瘡功臣閣下杜子美詩三年猶瘡疾一鬼不銷亡隔日搜脂髓增寒抱雪霜徒然潛隙地有覩屢鮮粧則不特避之而復塗抹其面矣蒼舒曰按廣韻龍鍾竹名世言龍鍾謂其年老如竹之枝葉搖拽不能自禁持取此義趙曰後漢龐公居峴山之南未嘗入城府荆州刺史劉表數延請不能屈竟隱於鹿門山不返魯曰嵇康遊山澤觀魚鳥而心甚樂之夢弼曰隴草洮雲公言其客居之景物也彭門劍閣俱在蜀左傳西盡號略子居官而號之湖城縣有鼎湖此言高岑二子居官

之地也洙曰荆玉出號巴牋蜀牋也夢弼曰陶隱居本草云胡麻當九蒸九曝熬搗充餌注出也後漢岑彭傳彭惡所營地名彭二州所出也今云舊官寧改漢或此師曰號本晉徙之晉國風此晉也而謂之唐本其風俗憂地詩晉國風此晉也而謂之唐本其風俗憂深思遠儉而用禮乃有堯之遺風焉洙曰史記黃帝擒殺蚩尤胡羯指安史也葛常之詩話云詩人讚美尤胡羯指安史也葛常之詩玉錦繡花草之美類至杜子美則豈肯作此陳腐語耶如寄岑參云精微穿真動飛動終接混茫夜聽許十誦詩云精微穿真動飛動終接混靈贈盧瑀云藻翰惟牽率獨老成寄李白云誦議云毫髮無遺恨波瀾獨老成寄李白云筆落驚風雨詩成泣鬼神贈高適之美名入不及佳句法如何視餘子其神芝之與腐菌

上集卷二

六

表

五

寄李十二白二十韻

古今詩話云者杜贈太白三十一

韻備叙白事盡得其故迹矣

昔年有狂客號爾謫僊人筆落驚風雨詩成

泣鬼神彼此客稱○自喻適聲名從此大白

沒一朝伸文彩承殊渥流傳必絕倫龍舟移

棹晚獸錦奪袍新白日來深殿青雲滿後塵

鋪叙思過榮華摠不是家數也

寵辱身劇談憐野逸嗜酒見天真醉舞梁園

夜行歌泗水春才高心不展道屈善無鄰十

未足蕙苴謗何頻五嶺炎蒸地三危放逐臣

幾年遭鵬鳥獨泣向麒麟此用夫子事蘇武

先還漢黃公豈事秦楚筵辭醴日看他用意梁

獄上書辰已用當時法誰將此義陳老吟秋

月下病起暮江濱莫怪恩波隔乘槎與問津

上集卷六

七

珠曰賀知章號四明狂客見太白文章歎曰
 子謫仙人也言於玄宗召見金鑿殿奏頌曰
 篇有詔供奉翰林趙曰太白墓命高力士扶
 白蓮池召白作序時白被酒命高力士扶以
 登舟夢弼曰白外傳云白作樂章賜錦袍今
 云獸錦蓋錦織成獸文也奪字如宋之問傳
 武后遊龍門詔從臣賦詩東方朔詩先成后
 賜錦袍之問俄頃獻后覽之嗟賞更奪袍以
 容懇求還山帝賜金放還夢弼曰按公傳嘗
 從白及高適過汴州酒酣登吹臺慷慨懷古
 太白集有梁園醉歌下州即梁園故地謝惠
 連雪賦梁王不悅遊於兔園是也又公與太
 白嘗同遊山東故云行歌泗水春深曰後漢
 卓藥莊上疏薦之曰憲貧也非病

也夢弼曰後漢馬援征交趾載薏苡種還人
 謗之以為明珠大貝此以喻白之遇讒永王
 璘反謂白為參屬與謀也希曰大使始安臨
 賀持陽揭陽為五嶺書注三危與夜郎鄰境以永
 王璘之累流夜郎五嶺三危與夜郎鄰境以永
 珠曰賈誼為長沙王傳不得志有鵬飛入誼也
 舍自傷以為壽不能長乃為賦以自廣趙曰
 孔子見麟而泣曰出非其時吾道窮矣蘇武
 在匈奴十九年而還黃公乃四皓避秦居商
 山申公見楚元王不設醴酒而辭行鄒陽見
 怒於梁王下獄遂從獄中上書此皆以比白
 之不從永王璘而璘本待白之薄當時不見
 察已施之於法誰
 能為陳此義也

寄岳州賈司馬六丈巴州嚴八使君

上集卷六

八

兩閣老五十韻

鶴曰賈至由中書舍人出守汝州坐小法

貶岳州司馬嚴武由給事中拜京兆尹坐瑄事貶巴州刺史公嘗為左拾遺兩省相呼為閣老也

衡岳啼猿裏巴州鳥道邊故人俱不利謫宦
兩油然開闢乾坤正榮枯雨露偏長沙才子
遠釣瀨客星懸憶昨趨行殿殷憂捧御筵計
胡愁李廣奉使待張騫無復雲臺仗虛修水
戰船蒼茫城七十流落劔三千畫角吹秦晉

畫角吹秦晉奇怪不恨

旄頭俯澗灑小儒輕董卓有識

笑符堅

其用事如此

浪作禽填海那將血射天萬

方思助順

一鼓氣無前陰散陳倉北晴熏太

白巔亂麻屍積衛破竹勢臨燕法駕還雙闕

王師下八川

此時霑奉引佳氣拂周旋描摸

○亂來讀此十字哀痛來

貔虎聞金甲麒麟受玉鞭侍

臣諳入仗廐馬

解登僊淺事不俗花動朱樓

雲城凝碧樹煙衣冠心慘愴故老淚潺湲哭

廟悲風急朝正霽景鮮月分梁漢米春給木
衡錢內藥繁於纈宮花軟勝綿恩榮同拜手
出入最隨肩晚著華堂醉寒重繡被眠轡齊
兼秉燭書狂滿懷戕纔復京便有此樂是此
時殘破巡幸尚自庶幾
每覺昇元輔深期列大賢秉鈞方咫尺鍛翮
再聯翮禁掖朋從改微班性命全青蒲甘受
戮白髮竟誰憐弟子貧原憲諸生老伏虔師
資謙未達鄉黨敬何先舊好腸堪斷新愁眼

欲穿翠乾危棧竹紅膩小湖蓮此紅翠在新
舊下別是婁

斷賈筆論孤憤嚴君賦幾篇定知深意苦莫

使衆人傳貝錦無停織朱絲有斷絃浦鷗防

碎首霜鶻不空拳寓地僻昏炎瘴山稠隘石

泉且將棋度日應用酒爲年甚言避禍
之道可念典郡

終微眇治中實棄捐安排求傲吏比與展歸

田此展字
屬治中去去才難得蒼蒼理又玄古人稱

逝矣吾道卜終焉三見焉字
惟此可耳隴外翻投迹漁

陽復控弦笑為妻子累甘與歲時遷親故行

稀少兵戈動接聯他鄉饒夢寐失侶自迍邐

多病加淹泊長吟阻靜便如公盡雄俊志在

必騰騫泊語如此使人意盡○趙曰南中志

之道耳洙曰漢賈誼洛陽人沙王太傅嚴子陵變名姓披羊裘釣澤中光

武徵之因共偃臥子陵以足加帝腹上太史

奏客星犯帝座除為諫議不屈後人名其釣

處為嚴陵瀨夢弼曰憶昨趨行殿公自叙謂

肅宗於行在也趙曰無復雲臺仗言當時行

宮草創不復嚴整法仗也庾信哀江南賦猶

有雲臺之仗洙曰漢酈食其馮軾下齊七十

餘城莊子趙文王喜劔劔士夾門而客三千

餘郡皆棄城而走也劔指蜀之劔閣言玄宗

幸蜀流落有三千里之遠近秦晉之間皆吹

畫角聲以節用兵也澗瀝之水隱映胡星言

東都為賊所陷也前漢志昂為旄頭胡星也

洙曰漢董卓傳卓廢立凶暴無道忍性矯情

擢用羣士以韓馥等為刺史馥等到官各興

義兵同盟討卓秦符堅違眾伐晉遂至破敗

撫畜鮮卑符融諫不聽後為鮮甲所亡夢弼

曰董卓符堅以喻思明祿山之必亡也洙曰

山海經赤帝之女嬉遊東海溺而死不返化

上集卷二

七

皆言安史之

不知量也晏曰左傳曹劇曰夫戰氣也一鼓
 作氣再而哀三而竭夢弼曰陳倉大白俱在
 鳳翔此言肅宗時駐蹕鳳翔也按志鳳翔府
 寶雞縣又更名陳倉縣有寶雞山按列異
 傳秦穆公時陳倉人掘地得物以獻諸公道
 名二童子童子曰此名為媼媼復曰彼二童
 名為陳寶得雄者王得雌者霸陳倉人捨媼
 逐二童子童子化為雉飛入平林陳倉人告
 穆公穆公發徒大獵果得其雉又化為石置
 之汧渭之間至文公為立祠名陳寶祠又按
 志鳳翔之郿縣有太白山按水經注山上夏
 宿雪故名緯異記金星之精下墜化為白石
 狀如美玉故名洙曰衛河北也燕范陽也時
 祿山反於蒲陽河河北諸郡漢書死如亂
 麻晉杜預傳今兵威已振勢如破竹數節之
 後皆迎刃而解關中亂關內八水王師下八

川謂長安收復矣趙曰時公為左拾遺扈從
 還京宋曰光武紀望氣者見春陵郭惜曰氣
 佳哉鬱鬱葱蔥夢弼曰職儀云黃帝駕乘黃
 而仙去後因以名廐王隱晉書宣帝內廐馬
 一曰風靜天霽有羽鶴飛至廐化為青衣童
 子騎二大馬乘空而去梁漢所貢童
 賦之米水衡掌山澤之賦謝承後漢書章帝
 分梁漢儲米給民又宣帝本始二年春以水
 衡錢為平陵徙民起第宅注云水衡與少府
 皆天子私藏也魯曰內禁宮花也洙曰顏延
 年詩驚翻有疾史丹直入臥內頻首切夢弼曰
 漢元帝寢疾史丹直入臥內頻首切夢弼曰
 以諫注以蒲青為席用蔽地也時公任拾遺
 故云前漢儒林傳伏生年九十餘以書教子
 齊魯朱曰詩成是貝錦棧云喻讒人集文趙
 過以成於罪猶女工之集采色以讒人集文趙

上集卷二

日鵲鷹屬也謂兩問老如浦鷗言如霜鵲
鷗不空拳則鷗有碎首之防矣注曰晉職官
志州置別駕治中從事趙曰治讀作平聲注
日謝靈運詩居常以待終處順故安排安功
日郭景純詩漆園有傲吏注莊子嘗為漆園
吏楚威王聘之欲以為相謂使者亟去無汗
我故曰傲吏夢弼曰時史思
明復作亂於漁陽乃薊州也

寄張十二山人彪三十韻

獨臥高陽客三違潁水春艱難隨老母慘澹
向時人謝氏尋山屐陶公漉酒巾羣兇彌宇
宙此物在風塵歷下辭姜被關西得孟鄰早

通交契密晚接道流新靜者心多妙先生藝
絕倫草書何太古詩興不無神曹植休前輩
張芝更後身數篇吟可老一字買堪貧將恐
曾防寇深潛託所親寧聞倚門夕盡力潔食
晨踈懶為名誤驅馳喪我真索居猶寂寞相
遇益愁辛流轉依邊徼逢迎念席珍時來故
舊少亂後別離頻世祖修高廟文公賞從臣
商山猶入楚渭水不離秦存想青龍祕騎行

白鹿馴耕岳非谷口結草即河濱肘後符應
 驗囊中藥未陳旅懷殊不愜良覲眇無因自
 古皆悲恨浮生有屈伸此邦今尚武何處且
 依仁鼓角凌天籟關山倚月輪官場羅鎮磧
 賊火近洸岷蕭瑟論兵地蒼茫鬪將辰大軍
 多處所餘孽尚紛綸高興知籠鳥斯文起獲
 麟窮秋正搖落迴首望松筠鶴曰嵩陽潁水皆在河南洸曰謝靈運好登陟常着木屐上山則去齒陶淵明酒熟取頭上山則去齒
 謝靈運好登陟常着木屐上山則去齒陶淵明酒熟取頭上山則去齒

畢還復看之黃曰此物指彪也夢弼曰歷下
 關西公言昔與彪相聚之地趙曰後漢姜肱
 有兄弟四人居貧作一布被而共之洙曰孟子
 女傳孟子之母凡三徙而舍學宮之旁孟子
 嬉戲於是為俎豆揖讓進退孟母曰真可以
 居吾子矣夢弼曰魏曹植字子建能詩漢張
 芝字伯英好草書洙曰薛包事母至孝凡出
 入必至矣東廣徵補亡南咳詩馨爾夕膳潔爾
 必至矣東廣徵補亡南咳詩馨爾夕膳潔爾
 晨食邊徼邊境也禮記儒有席上之珍以待
 聘後漢志光武立高廟于洛陽四時禘宗重
 帝為太祖一歲五祀夢弼曰此喻肅宗重建
 七廟也洙曰左傳晉侯賞從亡者介之推不
 言祿祿亦不及青龍乃道家存想之術周真
 義入龍嶠山見羨門子乘白鹿而行揚子谷
 口鄭子真耕于岳石之下漢文帝時河上公

上集卷之六

結草為菴于河濱讀老子帝駕往詣之晉葛
洪有肘後方數卷趙曰四鎮皆置官場收賦
歛以供軍須也鶴曰鎮磧如北庭都護府有
神仙鎮及有小磧是也夢弼曰洗岷言臨洗
岷山也彦輔曰潘岳秋興賦猶池魚籠鳥而
有江湖山藪之思夢弼曰孔子春秋起於獲
麟葛常之韻語陽秋曰子美詩以後二句續
前二句處甚多如寄張山人詩曹植休前輩
張芝更後身數篇吟可老一字買堪貧喜杜
觀到詩云待爾嗔烏鵲拋書示鵲鷓枝間喜
不去原上急曾經晴詩云啼鳥爭引子鳴鶴
不歸林下食遭泥去高飛恨久陰臥病詩云
滑憶彫菰飯香聞錦帶羹湘匙兼暖腹誰欲
致杯鬢如此之類多矣此格起於謝靈運廬
陵王之墓下詩云延州協心許楚老惜蘭芳
解劍竟何及撫費徒自傷李太白亦時有此

本集卷之

七

格毛遂不墮井曾參寧殺人虛
言誤公子投杼感慈親是也

前出塞九首

鶴曰前後出塞詩乃乾
元時公在秦州思天寶

間事
而作

戚戚去故里悠悠赴交河公家有程期亡命
嬰禍羅君已富土壤開邊一何多棄絕父母
恩吞聲行負戈修可曰按唐西州交河在伊
州西七百里河水分流繞城
下因以名之劉曰漢書竇榮亡命山林
頗注云命名也謂脫其名籍而逃亡也
出門日已遠不受徒旅欺如親歷甘苦○極
征行孤往之意人

上集卷六

七

濟

宜家壯
汝家
自傷

呂

所不能自道詩必如此序
情閱勞之際其庶幾乎
死無時走馬脫轡頭手中挑青絲捷下萬仞
岡俯身試塞旗賦至此極可壯可傷○朱曰
玉韃又宛轉青絲鞵曹子建詩仰手接飛猱
俯身散馬蹄左大冲賦振身千仞岡又云斬
將塞旗

磨刀嗚咽水水赤刃傷手欲輕腸斷聲心緒
錯已父而又緩丈夫誓許國憤惋復何存功名

圖麒麟單骨當速木大坂也俗歌云龍山天

軍中家
此以絕
樂府之風
既示

體貼
見情
然苦

流水嗚聲幽咽遙望秦川肝腸斷絕故名嗚
咽水漢武帝獲白麟作麒麟閣以繪功臣像
送徒既有長遠戍亦有身生死向前去不勞
吏怒嗔即不受徒旅路逢相識人附書與六
親哀哉兩决絕不復同苦辛高祖以亭長為

迢迢萬里餘領我赴三軍軍中異苦樂主將
寧盡聞眼前語意中事通透自別○隔河見
胡騎倏忽數百羣我始為奴僕幾時樹功勳

上集卷六

六

本集卷六

五

仁家之言

此結語似學魏人然魏人緩而有音此則殊無謂矣

本集卷六

六

夢弼曰漢衛青少時父使牧羊皆奴畜之有相青曰貴人也官至封侯後拜為車騎將軍挽弓當挽疆用箭當用長射人先射馬擒賊先擒王用諺語或自殺人亦有限立國自有疆苟能制侵陵豈在多殺傷此其自負經濟者軍中常有此

驅馬天雨雪軍行入高山此律詩之小者不稱古風逕危抱寒石指落

曾冰間已去漢月遠何時築城還浮雲暮南

征可望不可攀作者緩急自合○修可曰漢書高祖將兵擊匈奴會冬雨

雪士卒墮指

單于寇我壘百里風塵昏雄劍四五動彼軍

為我奔虜其名王歸繫頸授轅門千載不死

潛身備行列一勝何足論修可曰列士傳眉

鄒之子楚王夫人常於夏納涼而抱鐵柱心

有所感遂懷孕後產一鐵楚王命鎮鄒鑄為

雙劍匣中常悲鳴楚王問羣臣以雌劍進楚王

雄鳴者雌憶其雄也王大怒收鎮鄒殺之眉

作鐵劍二枚晉鄭聞而求之越絕書曰楚王

之城三年不解楚引大阿之劍登城而麾之

上集卷六

七

列

此詩終是唐人佳者推此類也辨之他可見

純用魏人休格口氣妙甚

本集卷六

十一

三軍破敗士卒迷惑流血千里修可曰漢書霍去病衛青擊匈奴虜名王貴人以百數唐曰漢紀注名王謂有大名以別諸小王也韓曰周禮設車宮轅門注云次車以為藩則仰轅表門

車以其轅表門

真真亦傑也

從軍十年餘能無分寸功眾人貴苟得欲語

羞雷同

乃併與軍中妬忌之中

原有關爭況

在狄與戎

功謂爭

丈夫四方志

安可辭固窮

後出塞五首

男兒生世間及壯當封侯戰伐有功業焉能

守舊丘召募赴薊門軍動不可留千金買馬

鞍百金裝刀頭閭里送我行親戚擁道脚斑

白居易列酒酣進庶羞少年別有贈含笑看

吳鈞呂曰召募字出吳志中郎將周祇乞於鄱陽召募蓋召謂自隱度而應募為召

募也趙曰詩生于道周周曲也修可曰吳王

闔閭命國中作金鈞令曰善者賞之百金有

貪王之重賞者殺其二子以血統金遂成二

鈞獻而求賞王曰為鈞者眾子獨求賞何以

異作鈞者曰吾之二子也殺二子統成二鈞

於是向鈞而嘖二子之名曰我在此王不知

汝之神也聲絕於口兩鈞俱飛著父之胸王

大驚曰寡人誠負於子乃賞百金遂服而不知

滄溟選

只

如畫

離身見吳越春秋

朝進東門營暮上河陽橋落日照大旗馬鳴

風蕭蕭復欲一語似此殆千古不可得其時

意贊說不平沙列萬幕部伍各見招中天懸

明月令嚴夜寂寥悲笳數聲動壯士慘不驕

借問大將誰恐是霍嫖姚此詩之妙可以招

東門洛都之門也鄭曰河陽洛邑也朱曰詩

蕭蕭馬鳴悠悠旆旌毛傳云言不謹諱也荆

軻歌風蕭蕭兮易水寒趙曰士卒之多則將

各有一幕故一部伍之人至日暮各相招詔

以居其幕也若溪胡仔曰後出塞詩云借問

大將誰恐是霍嫖姚陪柏中丞觀宴將王詩

云漢朝頻選將應拜霍嫖姚按漢書霍去病

為嫖姚校尉服虔曰音飄搖師古曰嫖顏妙

反姚羊召反嫖姚勁疾之貌也又按荀悅漢

紀作票鷗字云今讀者為飄遙不當其義余

謂子美以平聲用此兩字蓋取服虔音耳王

荆公嘗有詩云莫教空說霍嫖姚亦承襲子

美而用也

不村集卷六

廿

古人重守邊今人重高勳此義亦人所未及豈知英

雄主出師巨長雲六合已一家四夷且孤軍

遂使貔虎士奮身勇所聞拔劒擊大荒日收

上集卷六

廿

胡馬羣誓開玄冥北持以奉吾君

獻凱日繼踵兩蕃靜無虞漁陽豪俠地擊鼓

吹笙竽雲帆轉遼海粳稻來東吳越羅與楚

練照耀輿臺軀主將位益崇氣驕凌上都邊

人不敢議議者死通衢希曰兩蕃謂吐蕃與

也殊曰左太冲詩南鄰擊鍾磬北里吹笙竽

左傳皂臣輿與臣隸隸臣僚僚臣僕僕臣臺

師曰主將謂祿山也祿山兵還玄宗

御承前門率百官逐之賞賚無貲

不足論解事躍馬二十年恐辜明主恩坐見

幽州駭長驅河洛昏中夜間道歸故里但空

村惡名幸脫免窮老無兒孫寫至退軍人則

漢趙充國以六郡良家子善騎射補羽林余

曰左傳晉政多門宋曰時祿山自幽州起兵

陷河洛希曰漢高紀從間道走歸師古曰間

空也投空隙而行不公顯也東坡志林詳味

此詩蓋祿山反時其將校有脫身歸國而

祿山盡殺其妻子者不知其姓名可恨也

示姪佐公自注佐草堂在東柯谷鶴

中侍御史 暉之子

王云既用此語為結則
聯中不宜用
竹林字矣此
詩家所忌也

多病秋風落君來慰眼前自聞茅屋趣只想

竹林眠滿谷山雲起侵籬澗水懸嗣宗諸子

姪早覺仲容賢師曰七月秋風起八月風高九月風落洙曰晉阮咸字仲

容任達不拘與叔父籍為竹林之遊

佐還山後寄三首

鶴曰還山謂歸東柯谷也

山晚黃雲合歸時恐路迷澗寒人欲到林黑

鳥應棲野客茅茨小田家樹木低舊諳踈嬾

叔須汝故相攜趙曰嵇康絕交書性復踈嬾

白露黃梁熟分張素有期已應春得細頗覺

寄來遲味豈同金菊香宜配綠葵老人他日

愛正想滑流匙

幾道泉澆圃交橫落慢坡歲難秋葉少隱映

野雲多隔沼連香芝通林帶女蘿甚聞霜薤

白重惠意如何洙曰分引泉水以灌園故交橫而落慢坡言坡中青翠如

也慢

宿贊公房

公自注贊京師大雲寺主

上集卷六

三

瑄遊從瑄既得罪贊公亦被謫於秦州也

杖錫何來此，秋風已颯然。
雨荒深院菊，霜倒半池蓮。
放逐寧違性，虛空不離禪。
相逢成夜宿，隴月向人圓。

遣懷

愁眼看霜露，寒城菊自花。
天風隨斷柳，客淚墮清笳。
水淨樓陰直，山昏塞日斜。
夜來歸鳥盡，啼殺後棲鴉。

屑之中感時對物則悲傷係之如感時花濺淚是也故作詩多用一自字田父泥飲詩云步屨隨春風村村自花柳遺興詩云愁眼看霜露寒城菊自花憶弟詩云故園花自發春日鳥還飛日暮詩云風月自清夜江山非故園滕王亭子詩云古壑猶竹色虛閣自松聲言人情對景自有悲喜而初不能累無情之物也

廢畦

秋蔬擁霜露，豈敢惜凋殘。
暮景數枝葉，天風吹汝寒。
綠霑泥滓盡，香與歲時闌。
生意春如昨，悲君白玉盤。

細抄

除架

公自注瓜架也

束薪已零落，瓠葉轉蕭疎。幸結白花了，寧辭青蔓除。秋蟲聲不去，暮雀意如何。寒事今牢落，人生亦有初。

西枝村尋置草堂地夜宿贊公土室

二首

鶴曰西枝村在秦近郭有巖竇之勝杉漆之利贊常稱之公自

華至秦意欲居之故尋置草堂地焉

出郭眄細岑披榛得微路溪行一流水細字

詣極

杜公本住禪寺故於此皆不

笑可 曲折方屢渡贊公湯休徒好靜心迹素

昨枉霞上作盛論巖中趣怡然共攜手恣意

同遠步捫蘿澁先登陟嶮眩反顧要求陽岡

暖苦陟陰嶺沍惆悵老大藤與細字一沉吟

屈蟠樹上居意未展杖策迴且暮層巖餘落

日草蔓已多露洙曰趙景真書涉澤求蹊披

休也姓湯能詩故公以此贊公也贊嘗以詩

約公為鄰居盛稱巖中之景公謂其才思挺

出煙霞之外故云霞上作也師曰山南曰陽

山北曰陰山南向陽故暖山北背陽故互寒

上集卷六

三

二詩豈不極佳然終非禪理未易為俗人言也

也

此深於處山者不少

天寒鳥已歸月出山更靜自然境土室延白

光松門耿疎影躋攀倦日短語樂寄夜永明

然林中薪暗汲石底井大師京國舊德業天

機乘從來支許遊興趣江湖迥數奇謫關塞

道廣存箕穎何知戎馬間復接塵事屏幽尋

豈一路遠色有諸嶺晨光稍曠曠更越西南

頂 大師指贊公也京國舊謂是京師

谷曰漢書李廣數奇師口以為命隻不耦俗則數乃命數之數非疏數之數也因此詩注

仍舊音故辨之

寄贊上人

一昨陪錫杖卜鄰南山幽年侵腰脚衰未便

陰崖秋重岡北面起竟日陽光留茅屋買兼

土斯焉心所求近聞西枝西有谷杉漆稠亭

午頗和暖石田又足收當期塞雨乾宿昔齒

疾瘳徘徊虎穴上面勢龍泓頭柴荆具茶茗

徑路通林丘與子成二老來往亦風流

太平寺泉眼

用語刻削自不可到

招提憑高岡踈散連草莽出泉枯柳根汲引
歲月古石間見海眼天畔縈水府廣深丈尺
間宴息敢輕侮青白二小蛇幽姿可時覩如
絲氣或上爛熳為雲雨山頭到山下鑿井不
盡土取供十方僧香美勝牛乳北風起寒文
弱藻舒翠縷明涵客衣淨細蕩林影趣何當

下流餘潤通藥圃二春濕黃精一食生毛

羽夢彌曰增輝記招提者梵言拓闢提奢唐
羽言四方僧物後人傳寫之誤以拓為招又
省去闢奢二字止稱招提今十方寺院是也
廣雅黃精龍銜草也本草黃精久服輕身延年

空囊鶴曰空囊詩所賦即史稱公去
客秦州負薪採橡栗以自給之

意

翠柏苦猶食明霞高可餐世人共鹵莽吾道
屬艱難不爨井晨凍無衣牀夜寒囊空恐羞

澁留得一錢看修可曰列仙傳仙人偓佺食

而餐朝霞注陵陽子明經云春食朝霞者日始出赤氣也後漢趙壹云文籍雖滿腹不如

一囊錢希曰梁武帝評羊欣書似婢作夫人舉止羞澁

病馬

乘爾亦已久天寒關塞深塵中老盡力歲晚

病傷心毛骨豈殊衆馴良猶至今物微意不

淺感動一沉吟趙曰此暗使田子方事田子

御者曰此何馬也對曰故公家畜也罷而不

棄其身仁者之所不為也命束帛贖之

送人從軍

公自注時有吐蕃之役

奇妙不可名言

弱水應無地陽關已近天今君渡沙磧累月

斷人煙好武寧論命封侯不計年意氣浩然

非淺淺者馬寒防失道雪沒錦鞍韉鶴曰禹貢

于合黎而唐志合黎山在甘州弱水則柳子厚所謂西海之山有水敗渙無力不能負芥

也沙磧自是兩名禹貢弱水餘波入于流沙

楚辭西方之害流沙千里注沙流而行言西

千里磧則如西州有礧石礧
北庭都護府有小礧是也

送靈州李判官

羯胡腥四海回首一茫茫
血戰乾坤赤氛迷日月黃
時軍專策略幕府盛才良
近賀中興主神兵動朔方

送遠

帶甲滿天北地鳥浩遠
行親朋盡一哭鞍馬去邊城
如畫出塞圖矣草木歲月晚
關河霜雪清別

滄溟選

離已近日因見古人情

兩語兩意別離則昨日矣往往古人亦如

我也自怪其情之悲也

別贊上人

百川日東流客去亦不息
我生苦漂蕩何時有終極
贊公釋門老放逐來上國
還為世塵嬰頗帶憔悴色
楊柳晨在手豆子雨已熟
是身如浮雲安可限南北
異縣逢舊友初欣寫胸臆
天長關塞寒歲暮饑凍逼
野風吹征衣

欲別向曛黑馬嘶思故櫪歸鳥盡歛翼古來

聚散地宿昔長荆棘相看俱衰年出處各勞

力定功曰釋氏書手把青楊枝徧灑甘露之

來秦州而忽見豆熟之際矣夢弼曰雨或作

兩豆子兩已熟言來秦州已經兩年矣蘇曰

崔玄見習鑿齒曰豆子熟矣張巨曰豆子眼

中黑精也言無邪視也阮宏休詩總曰東坡

送小本禪師赴法雲云是身如浮雲安可限

南北此二句乃老杜別贊上人詩中全語豈

偶然用之耶

兩當縣吳十侍御江上宅府曰按地理志鳳州

兩當縣以大散關與嘉陵地勢險隘

相當故名鶴曰趙清獻公自成都被

詔還朝宿兩當縣廣鄉驛有詩云被

道里均焉故縣名兩當至此

寒城朝煙淡五字妙在目前○世間山谷落

葉赤陰風千里來吹汝江上宅鷄雞號枉渚

日色傷阡陌復稱借問持斧翁幾年長沙客

哀哀失木狔矯矯避弓翮亦知故鄉樂未敢

思宿昔昔在鳳翔都共通金閨籍天子猶蒙

自是一種
風格有不
可及

塵東郊暗長戟兵家忌間諜此輩常接跡臺
 中領舉劾君必慎剖析不忍殺無辜所以分
 黑白上官權許與失意見遷斥仲尼甘旅人
 向子識損益朝廷非不知閉口休歎息余時
 忝諍臣丹陛實咫尺相看受狼狽至死難塞
 責行邁心多遠出門無與適於公負明義惆
 悵頭更白子美心事如此固宜一出言而傳
賦亂鷓鴣雞注云鷓鴣似鶴黃白色敏功曰陸
雲詩通波激在渚注云在濟曲渚也夢弼曰

肝酉田間道也南北曰肝東西曰陌持斧翁
 指吳侍御也前漢暴勝之為直指使者衣繡
 衣侍斧逐捕羣盜長沙郡潭州也洙曰西都
 賦猥狃失木狃余救切趙曰淮南子鴈銜蘆
 而翔以避弋繳以比吳之失所也夢弼曰鳳
 翔府至德二載號西京寶應元年號西都金
 闈金馬門也公與吳侍御昔同在鳳翔各居
 諫官之職故云共通籍也洙曰書東郊不開
 夢弼曰間諜軍中反間也洙曰去聲諜達協切
 師曰上官言宰相也洙曰王弼曰仲尼旅人
 也修可曰後漢向子平潛隱於家請易至損
 益卦喟然漢曰吾知富不如貧貴不如賤未
 知死何如生耳師曰公言往時為拾遺見吳
 之斥而不能言深自責其非義也趙曰詳味
 詩意吳侍御遷謫之因為辨論良民
 不是姦細以此忤權貴而得罪耳

全篇俱好

發秦州

趙叟曰：日在房公起秦亭，十月至西康，冬春之間發同。

谷登劍門，其在同谷，茅茨蓋不盈月耳。崔德符曰：兩紀行時，發秦州至鳳

凰臺，發同谷縣至成都二十四首詩，皆以紀行為先後，無復差舛。昔韓子

蒼嘗論此詩筆力變化，當與太史公諸贊方駕，學者宜常諷誦之。朱文公

語錄：杜詩初年甚精細，晚年曠逸，不可當。如自秦川入蜀諸詩，分明如畫

乃其少作也。鶴曰：按九域志，秦州西南至成州二百六十五里，同谷其附

邑也。乾元二年冬，自秦州

我衰更懶拙，生意不自謀。無食問樂土，無衣

思南州。漢源十月交，天氣涼如秋。草木未黃

落，況聞山水幽。栗亭名更佳，下有良田疇。充

腸多薯蕷，崖蜜亦易求。密竹復冬筴，清池可

方舟。雖傷旅寓遠，庶遂平生遊。此邦俯要衝，

實恐人事稠。應接非本性，登臨未銷憂。谿谷

無異石塞田，始微收。豈復慰老夫，惘然難久

留。日色隱孤戍，鳥啼滿城頭。中宵驅車去，飲

上集卷六

三

蕭

神內吾道長悠悠

師曰同谷在京之南時不

禁辭嘉南州之炎德今言無衣而思南州以

南州之氣暖故也鮑曰漢源成州屬縣夢弼

成州有栗亭川魏置栗亭縣在唐為栗亭

所產也趙曰方舟並兩船也洙

口王粲登樓賦聊暇日以消憂

赤谷境公初自華之秦州時亦有赤

境公初自華之秦州時亦有赤

赤谷境公初自華之秦州時亦有赤

赤谷境公初自華之秦州時亦有赤

赤谷境公初自華之秦州時亦有赤

赤谷境公初自華之秦州時亦有赤

赤谷境公初自華之秦州時亦有赤

赤谷境公初自華之秦州時亦有赤

赤谷境公初自華之秦州時亦有赤

赤谷境公初自華之秦州時亦有赤

赤谷境公初自華之秦州時亦有赤

赤谷境公初自華之秦州時亦有赤

赤谷境公初自華之秦州時亦有赤

古詩改轍
登高同石
細平遠不須
改轍

二篇行旅
之感悲苦
感慨劫不

天寒霜雪繁遊子有所之豈但歲月暮重來

未期晨發赤谷亭險艱方自茲亂石無改

我車已載脂山深苦多風落日童穉饑

然村墟迥煙火何由追貧病轉零落故鄉不

可思常恐死道路永為高人嗤夢弼曰按地

城縣有大隴山亦曰隴首三秦記云其坂九

回上者七日乃越又云上有清水四注而下

俗歌曰隴頭流水鳴聲幽咽遙見秦川肝腸

斷絕按公集前有赤谷西崦詩云躋險不自

安此云險難方自茲蓋是登大隴歷

九回坂也九折如此詩未能賦也

鐵堂峽

山風吹遊子縹緲乘險絕硤形藏堂隍壁色

上集卷之二

田

可極與後
寒峽同

本集卷六

三

立積鐵徑摩穹蒼蟠石與厚地裂修織無限
竹嵌空太始雪威遲哀壑底徒旅慘不悅水
寒長冰橫我馬骨正折生涯抵弧矢盜賊殊
未滅飄蓬踰三年迴首肝肺熱立之曰破形
臺如堂隍破藏于兩山之間也夢弼曰嵌空
太始雪謂破中常有雪自鑿開混沌以來其
雪未消也趙曰抵者逢抵之
抵抵弧矢則遭用兵之時也

鹽井

鶴曰食貨志唐有鹽井六百四
十咸州肅州并各一此當是指

咸州
鹽井

鹵中草木白青者官鹽煙官作既有程煮鹽
煙在川汲井歲捐捐出車日連連自公斗三
百轉致斛六千君子慎止足小人苦喧闐我
何良歎嗟物理固自然夢弼曰鹵說文鹹地
謂之鹵草木白言生鹽花也修可曰許慎說
文曰鹵鹽池也漢書宣帝常因於蓮勺鹵中
注蓮勺縣有鹽池廣十數里其鄉人名鹵中
夢弼曰捐戶骨切用力貌字從木非莊子中
貢見漢陰丈人方將為圃畦鑿隧而入井抱
甕而出灌捐捐然用力甚多而見功寡涿曰
莊子則仁義又奚連連如膠漆纏索夢弼曰
官賣鹽每斗錢三百商轉販一石得六千言

上集卷之二

三

劉

信獲其利也

寒峽

行邁日悄悄山谷勢多端雲門轉絕岸積阻
靈天寒寒硤不可度我實衣裳單况當仲冬
交泝泝增波瀾野人尋煙語行子傷水餐此
生免荷父未敢辭路難怨傷中厚得詩人之

土為霾夢弼曰及庸未切古今注戰之遺象也詩荷戈與父

法鏡寺

滄溟選

出

身危適他州勉强終勞苦神傷山行深愁破

崖寺古嬋娟碧鮮淨蕭撼寒籟聚洄洄山根

水冉冉松上雨洩雲蒙清晨謂泉行高山下

為雲也初日翳復吐朱薨半光烟戶牖粲可數

拄策忘前期出蘿已亭午冥冥子規叫微徑

不復取語自老意○洙曰左太冲吳都賦其

郊有三嬋娟詩謂竹嬋娟玉潤碧鮮趙曰唐孟

鄭曰城子六切又所隔切田曰洩與泄同泄

猶出也洙曰公在道中是仲冬之交

上集卷六

三

五

鄰道
元不
傳之
秋

青陽峽

塞外苦厭山南行道彌惡岡巒相經亘雲水
氣參錯林迥硤角來天窄壁面削磧西五里
石奮怒向我落仰看車側俯恐坤軸弱魑
魅嘯有風霜霰浩漠漠昨憶踰隴坂高秋視
吳岳東笑蓮花早北知崆峒薄超然作壯觀
已謂殷寥廓突兀猶趁人謂前險已盡至此依然相隨來也
又茲歎冥冥鄭曰硤苦奚切今作溪秦伯曰周禮雍州其山鎮曰岳山注云

此篇為

吳岳也彭曰國語謂之西吳秦都咸陽以為西岳夢弼曰唐隴州吳山縣西四十里有吳山其頂有五峰是也朱曰華山有蓮華峰崆峒山在隴右殷音隱

龍門鎮

細泉兼輕冰沮洳棧道濕不辭辛苦行迫此
短景急石門雲雷隘古鎮峰巒集旌竿暮慘
澹風水白刃澁胡馬屯戍臯防虞此何及
成臯而此防龍門豈相及哉非後時也嗟爾遠戍人山寒夜中
泣閣道棧土諫反又土版反夢弼曰編竹為

上集卷六

五

閣道謂之棧道歐公曰短景急言日短急於
奔程也趙曰成臯乃鞏洛之地胡馬指言安
此何及言已後時矣史之兵耳洙曰防虞

石龕

却無甚意致

起語難學樂存佳也
熊羆咆我東虎豹號我西我後鬼長嘯我前
我又啼天寒昏無日山遠道路迷驅車石龕
下仲冬見虹霓伐竹者誰子悲歌上雲梯為
官采美箭五歲供梁齊苦云直斡盡無以充
提攜奈何漁陽騎颯颯驚蒸黎夢弼曰狻音

趙曰此詩起句連四我字乃公之新格劉琨
扶風歌止曰鹿遊我前猴戲我側兩句而已
夢弼曰仲冬見虹霓紀異也趙曰爾雅東南
之美者有會稽之竹箭此摘用其字梁者沐
州齊指山東皆安史之兵所在此言采箭以
輸官也鄭曰斡古旱切亦作苛洙曰祿山之
亂所領皆漁陽突騎也

積草嶺

公自注同谷界

連峰積長陰白日遞隱見颼颼林響交慘慘
石狀變山分積草嶺路異明水縣旅泊吾道
窮衰年歲時倦卜居尚百里休駕投諸彥邑

有佳主人情如已會面來書語絕妙遠客驚

深眷食蕨不願餘茅茨眼中見相去尚百里

休馬息馬之志也○夢弼曰明水縣屬興州

唐志明作鳴言路異者自此嶺之外東西別

行東則同谷西則明水也趙曰謝靈運鄴中

詩序云二三諸彦左太冲詠史詩飲河期滿

腹貴足不願餘鶴曰邑有佳主人當是指同谷縣宰也

泥功山

朝行青泥上暮在青泥中泥濘非一時版築

勞人功不畏道途永反將汨沒同白馬為鐵

驪小兒成老翁哀猿透却墜死鹿力所窮寄

語北來人後來莫忽忽夢弼曰白馬為鐵驪

亦將為黑色之驪也玉篇驪馬深黑色

鳳凰臺

夢弼曰成州東南十二里有鳳凰山即秦弄玉與蕭史吹

地簫之

亭亭鳳凰臺北對西康州西伯今寂寞鳳聲

亦悠悠山峻路絕蹤石林氣高浮安得萬丈

梯為君上上頭恐有無母雛饑寒日啾啾我

此等詩意
詩格只杜子
為之已自不
愜人意世人
欲效之者每
痴人也

能剖心血飲啄慰孤愁心以當竹實炯然忘
 外求血以當醴泉豈徒比清流所重王者瑞
 敢辭微命休坐看綵翮長舉意八極周自天
 銜瑞圖飛下十二樓圖以奉至尊鳳以垂鴻
 猷再光中興業一洗蒼生憂深衷正為此羣
 盜何淹留武德初以同谷置西康州貞觀初
 廢謂之西康者蓋嶺南亦有康州所以自別
 也洙曰文王為西伯時鳳鳴于岐陽夢弼曰
 莊子南方有鳥其名鷦鷯夫鷦鷯非梧桐不
 止非練實不食非醴泉不飲又韓詩外傳黃

非壯
 者
 其

帝致齋于宮鳳乃止帝東園集帝梧桐食帝
 竹實長讀當如字夢符曰瑞應圖曰鳳王者
 之嘉瑞夢弼曰春秋合識圖曰黃帝坐元扈
 洛水之上與大司馬容光等臨觀鳳凰街圖
 置帝前黃帝再拜受圖注元扈石室名也漢
 郊祀志黃帝為五樓十二城以候神人邁曰
 鴻猷大道也鳳垂鴻
 猷所以表大道也

乾元中寓居同谷縣作歌七首

李廌師友

記聞李太白遠離別蜀道難與子美
 寓居同谷七歌風騷之極致不在屈
 原之下也

有客有客字子美白頭亂髮垂過耳歲拾橡

栗隨狙公天寒日暮山谷裏中原無書歸不
得手脚凍皴皮肉死嗚呼一歌兮歌已哀悲

風為我從天來夢弼曰橡似兩切櫟實也狙

子狙公賦茅茅即橡子也鄭曰皴七倫切皮細起也

長鑱長鑱白木柄一歌喚子美二歌我生託

子以為命黃精無苗山雪盛短衣數挽不掩

脛此時與子空歸來男呻女吟四壁靜嗚呼

二歌兮歌始放閭里為我色惆悵色字下得

人為我惆悵而有其色鄭曰鑱鋤街切吳

人云犁鐵說文銳也夢弼曰按顏之推訓俗

音字鑱仕衫切即銳也俗謂之地鑱又仕鑿

切夢弼曰廣雅黃精龍銜草也本草黃精義

服輕身延年或曰黃精當作黃獨黃獨俗謂

之士芋根惟一類而色黃故謂之黃獨饑歲

土人掘食以充糧余謂此非當以黃精為正

公嘗屢用黃精字按集中有太平寺泉眼詩

云三春斲黃精一有弟有弟在遠方三人各瘦何人強生別展

轉不相見胡塵暗天道路長東飛駕鵝後鵝

鶻安得送我置汝傍嗚呼三歌兮歌三發汝

上集卷六

歸何處收兄骨

趙曰公四弟曰穎曰觀曰豐曰占各在他郡惟占從公入

蜀公在劔外有占歸草堂詩云久客應吾道相隨獨爾來宋曰後漢趙孝弟禮為賊所得將食之孝自縛詣賊曰禮瘦不如孝肥賊感其意俱舍之樂府他鄉各異縣展轉不相見

夢弼曰陶隱居本草鴛鴦大於鴈似人家蒼鵝耳鵝鴝惡禽也鶴九頭詩有鵝在梁毛萇傳秃鵝也洙曰左傳余收爾骨焉

有妹有妹在鍾離良人早歿諸孤癡長淮浪

高蛟龍怒十年不來何時扁舟欲往箭滿

眼杳杳南國多旌旗嗚呼四歌兮歌四奏林

猿為我啼清晝

夢弼曰地理志濠州治鍾離縣春秋時為鍾離子國楚地

漢縣也按公集中有近聞章氏妹迎在漢鍾離之句

四山多風溪水急寒雨颯颯枯樹濕

是此景

蒿古城雲不開白狐跳梁黃狐立我生胡為

在窮谷中夜起坐萬感集嗚呼五歌兮歌正

長魂招不來歸故鄉

何其魂招不來耶歸故鄉也○夢弼曰古城即

是指同谷舊為西康州也楚屈原放逐宋玉作招魂辭

南有龍兮在山湫古木龍從枝相樛木葉黃

落龍正螫。蝮蛇東來。水上遊。我行怪此安敢
 出。拔劍欲斬。且復休。嗚呼六歌。兮歌思遲。溪
 壑為我迴春姿。獨此歌迴春姿者。願車駕反。正之辭也。心所同然。千載如。
 對。氣龍從。兮石嗟。哦。洪慶善。補音。龍力。孔切。
 山。從音。惚。敏。功。曰。樛。乃。枝。曲。下。垂。
 魏。夢。彌。曰。腹。方。六。切。大。蛇。也。
 男兒生不成。名身已老。三年饑走荒山道。長
 安卿相多少年。富貴應須致身早。山中儒生
 舊相識。但話宿昔傷懷抱。嗚呼七歌。兮情終

曲仰視皇天白日速。俱盡

萬丈潭。夢湖曰同谷縣有鳳凰潭一。名萬丈潭。蓋兩山危立其下。

泓澄 萬丈

青溪合真。冥神物有顯晦。便合龍依積水蟠。
 窟壓萬丈內。跼步凌垠堦。改視側身下煙靄。前臨
 洪濤寬。却立蒼石大山危。一徑盡岸絕兩壁。
 對削成。根虛無。倒影垂澹瀨。黑如瘴。深底清
 見光烟碎。孤雲倒來深。飛鳥不在外。高蘿成

上集卷六

帷幄寒木壘旌旆遠川曲通流嵌竇潛洩瀨

造幽無人境發與自我輩告歸遺恨多將老

斯遊最閉藏修鱗蟄出入巨石礙造意何事

炎天過快意風雨會夢弼曰張平子西京賦

有垠鏐淮南子出於無垠鄂之間許慎注垠

鄂端崖也字或作鄂亦作鏐通用鄭曰瀕徒

對切猶澹沲也水帶沙往來貌漢郊祀志登

景倒修可曰康協終南發同谷縣公注乾元二年十二月

賢有不黔突聖有不暖席況我饑愚人焉能

尚安宅始來茲山中休駕喜地僻奈何迫物

累一歲四行役忡忡去絕境杳杳更遠適停

驂龍潭雲迴首虎崖石臨岐別數子握手淚

再滴交情無舊深窮老多慘感平生嬾拙意

偶值棲遁迹去住與願違仰慚林間翮洙曰

曰墨子無黔突孔子無暖席師曰公以昨歲

自諫省出為華州掾今夏棄官發華州秋客

秦州冬離秦州至同谷又發同谷而赴成都

是一歲四行役也夢弼曰龍潭在同谷公七

歌云南有龍兮在山湫是也虎崖山名亦在同谷

木皮嶺

首路栗亭西尚想鳳凰村季冬攜童稚辛苦
赴蜀門南登木皮嶺艱險不易論汗流被我
體祈寒為之暄遠岫爭輔佐千巖自崩奔始
知五嶽外別有他山尊仰干塞大明俯入裂
厚坤再聞虎豹關屢躅風水昏高有廢閣道
摧折如短轅下有冬青林石上走長根西崖

特秀發煥若靈芝繁潤聚金碧氣清無沙土

痕憶觀崑崙圖目擊玄圃存對此欲何適默

傷垂老魂洙曰首音狩謂命車向西行也鶴曰蜀門即劔門也洙曰閣道即棧道也冬青

今之榎柎也左太冲蜀都賦金馬馳光而絕景碧雞倏忽而曜儀炎曰莊子目擊而道存夢弼曰崑崙玄圃皆神仙所居時玄宗巡幸之後以蜀郡為南京故公盛言其風物托之崑崙玄圃而寄所思也

白沙渡

畏途隨長江渡口下絕岸差池上舟楫杳窅

入雲漢天寒荒野外日暮中流半我馬向北
嘶山猿飲相喚水清石礧礧沙白灘漫漫迥
然洗愁辛多病一踈散高壁抵嶽峯洪濤越
凌亂臨風獨回首攬轡復三歎洙曰莊子夫畏途者十殺
一人則父子兄弟相戒也鄭曰礧
魯水切嶽峯山貌上音欽下音吟
水會渡魯曰一云
山行有常程中夜尚未安微月没已久崖傾
路何難大江動我前洶若瀛渤寬篙師暗理

舟已

星乾

前後四首皆徒好

泊長

楫歌笑輕波瀾霜濃木石滑風急手足寒入
舟已千憂陟巘仍萬盤回眺積水外始知衆
星乾窮而遠遊令人瘦衰疾慚加餐

飛僊閣

夢弼曰華陽國志諸葛亮相
蜀鑿石駕空為飛梁閣道又
酈元水經注云大劔戍至小劔三十
里連山絕險飛閣相通謂之閣道

土門山行窄微徑綠秋毫棧雲闌干峻梯石
結構牢萬壑欹踈林積陰帶奔濤寒日外澹
泊長風中怒號歇鞍在地底始覺所歷高往

來雜坐臥人馬同疲勞。浮生有定分。饑飽豈可逃。歎息謂妻子。我何隨汝曹。

五盤

魯曰謂棧道盤屈有五重

五盤雖云險。山色佳有餘。仰凌棧道細。俯映江木疎。地僻無網罟。水清反多魚。好鳥不妄飛。野人半巢居。喜見淳朴俗。坦然心神舒。東郊尚格鬪。巨猾何時除。故鄉有弟妹。流落隨丘墟。成都萬事好。豈若歸吾廬。趙曰揚雄云水至清則無

魚公據所昇而反用之也

龍門閣

清江下龍門。絕壁無尺土。長風駕高浪。浩浩自太古。危途中縈盤。仰望垂線縷。滑石歆誰鑿。浮梁梟相柱。目眩隕雜花。頭風吹過雨。百年不敢料。一墜那得取。飽聞經瞿塘。足見度大庾。終身歷艱險。恐懼從此數。趙曰史心亂目眩魏太祖

讀陳琳檄愈頭風此借用其字瞿塘峽名大庾嶺名皆艱險之處也

止集卷一

四

李

石櫃閣

季冬日已長山晚半天赤蜀道多草花江間
 饒奇石石櫃曾波上臨虛蕩高壁清暉迴羣
 鷗迴字暝色帶遠客羈棲負幽意感歎向絕
 跡信甘孱懦嬰不獨凍餒迫優游謝康樂放
 浪陶彭澤吾衰未自由謝爾性有適唐子西語錄云

也暉

桔柏渡

鄭曰桔居屑切

青冥寒江渡駕竹為長橋竿濕煙漠漠江水
 風蕭蕭連竿動嫋娜征衣颯飄飄急流鳴鷓
 散絕岸鼉鼉驕西轅自茲異東逝余可要高
 通荆門路闊會滄海潮孤光隱顧眄遊子悵
 寂寥無以洗心胸前登山椒鄭曰峯側柏切

索而為梁謂之竿鶴曰成都之竿橋是也魯曰鷓鷯喻舟船也鼉鼉喻橋梁也驕壯也

舒曰釋文山頂
曰巔亦曰椒

劔門

夢弼曰按地理志劔州劔門縣有梁山亦名大劔山自蜀出漢

中道一由此故以門名

惟天有設險劔閣天下壯連山抱西南石角
皆北向兩崖崇墉倚刻畫城郭狀一夫怒臨
關百萬未可傷珠玉走中原岷峨氣悽愴三
皇五帝前雞犬莫相放後王尚柔遠職貢道
已喪至今英雄人高視見霸王并吞與割據

極力不相讓吾將罪真宰意欲鏹疊嶂恐此

復偶然臨風默惆悵歎地險而惡負固者也

○劔閣天下壯閣一作門鶴曰劔門背有閣

道張孟陽劔閣銘云惟蜀之門作固作鎮是

曰劔閣壁立萬仞洙曰劔山生石皆北向如

拜伏狀趙曰劔門山雖抱西南而石角北向

有面內之義蓋地形雖險而趨中原自然之

勢也詩其崇如墉張協玄武館賦云崇墉四

匝洙曰蜀都賦云一守臨萬夫莫向趙口

珠玉之於中原必著走字者或曰古之言持

玉謂無翼而飛無脛而行非謂人之所携持

若飛走也岷山在成都之西青城山是也

山在成都之西南峨嵋山是也遠人困於

求而悽愴之氣見於岷峨以二山無情之

上集卷六

七

哀物

猶且悽愴則有情之民可知矣夢弼曰蜀舊為西蠻之地自三皇五帝以前雞犬之聲不聞乎中國至秦鑿岷峨以通蜀務在懷柔遠人遠人雖修職貴而太古淳朴之道已喪矣至今英雄人謂如公孫述劉備李雄孟知祥之徒皆乘中國有亂起而據蜀也趙曰錐楚產切韻書云平鐵也

鹿頭山

夢弼曰唐志漢州德陽縣有鹿頭山高崇文擒劉闢處又

有鹿頭關

鹿頭何亭亭是日慰饑渴連山西南斷俯見千里豁遊子出京華劔門不可越及茲險阻

盡始喜原野闊殊方昔三分霸氣曾間發天下今一家雲端失雙闕悠然想楊馬繼起名碑兀有文令人傷何處理爾骨紆餘脂膏地慘澹豪俠窟杖鉞非老臣宣風豈專達冀公柱石姿論道邦國活斯人亦何幸公鎮踰歲月洙曰自秦入蜀山嶺重複及下鹿頭關東至望成都千里豁然也夢弼曰公歷陟險阻為臣屬所借擬宮闕已不復見故云失雙闕也夢弼曰楊馬謂子雲相如也子昔蜀人趙曰成都富饒之地故指為脂膏也豪俠窟

見郭僕云京華遊俠窟而變其字耳夢弼曰
冀公謂僕射冀國公裴冕也時為劔南節度
使陸凱傳宰
相國之柱石

成都府

全篇好

翳翳桑榆日照我征衣裳有何深意我行山
川異忽在天一方但逢新人民未卜見故鄉
大江東流去遊子去日長曾城填華屋季冬
樹木蒼喧然名都會吹簫聞笙簧信美無與
適側身望川梁鳥雀夜各歸中原杳茫茫憤

悲感讀初月出不高衆星尚爭光語次寫景
之默然附會自古有羈旅我何苦哀傷注者屑屑
可厭翳以將入趙曰桑榆晚日也鄭曰填陟刀切
定也夢弼曰曾與層同填或音田滿池洙曰
王粲登樓賦雖信美而非
吾土兮曾何足以久留

散愁二首

父客宜旋旆興王未息戈蜀星陰見少江雨
夜聞多五字偏盡蓋是江南又是夜百萬轉
深入寰區望匪他司徒下燕趙收取舊山河

希曰深入用孔明表中語司徒謂李光弼也
時乾元二年七月李光弼為朔方節度使兵
馬元帥八月為幽州長史河北節度以敗賊
將留希德及收清夷橫野等軍加檢校司徒
聞道并州鎮尚書訓士齊幾時通薊北當日
報關西戀闕丹心破霑衣皓首啼老魂招不
得歸路恐長迷洙曰并州太原也時王思禮
為帥鶴曰思禮以收東京戰
數有功遷兵部尚書鄴城師潰惟李光弼王
思禮軍獨完尋破思明別將萬餘眾暨光弼
徙河陽思禮代為河東節度治太原持法嚴
整人不敢犯洙曰薊北乃范陽盧龍等處安
史之巢穴也關西者長
安以西皆謂之關西也

恨別

洛城一別四千里胡騎長驅五六年草木變
衰行劍外兵戈阻絕老江邊思家步月清宵
立憶弟看雲白日眠聞道河陽近乘勝司徒
急為破幽燕洙曰宋王九辨草木搖落兮變
衰趙曰是年十月司徒李光弼
敗史思明於河陽
幽燕思明窟穴也
喜薛璩畢曜遷宮東坡別集詩評云別來頭
併白相見眼終青此老杜

句也讀書頭欲白相對眼終青身更萬事已
頭白相對百年終眼青看鏡白頭知我老平
生青眼為君明故人相見尚青眼新貴即今
多黑頭江山萬里俱頭白骨十年終眼青
白頭逢國士青眼酒
樽開此坡谷所為也

寄賈岳州嚴巴州兩閣老黃常明詩話云老

十處不易者如綠江路熟俯青郊傲睨俯峭
壁長席俯長流杖藜俯沙渚此邦俯要衝四
顧俯層巔苑頭俯澗瀦層臺俯風渚遊目俯
大江江檻俯鴛鴦其餘一字屢用若此類者
甚多不可具述復齋謾錄云唐六典左右拾
遺掌供奉諷諫凡發令舉事有不便於時不
合於道者德二載拜左拾遺故寄賈司馬云法駕還雙

關王師下八川此時霑奉引佳氣拂周旋
酬嚴公題野亭云拾遺曾奏數行書懶生從
來水竹居奉引濫騎沙苑馬幽棲貞釣錦江
魚此兩詩所以言供奉也春宿左省云明朝
有封事數問夜如何晚出左掖云避人焚諫
草此兩詩所以言小則上封事大則延諍也
誠齋詩話詩有實字而善用之者以實為虛
美云弟子貧原憲諸生老伏虔老字蓋用
趙充國請
行上老之

集千家註杜工部詩集卷之六

