

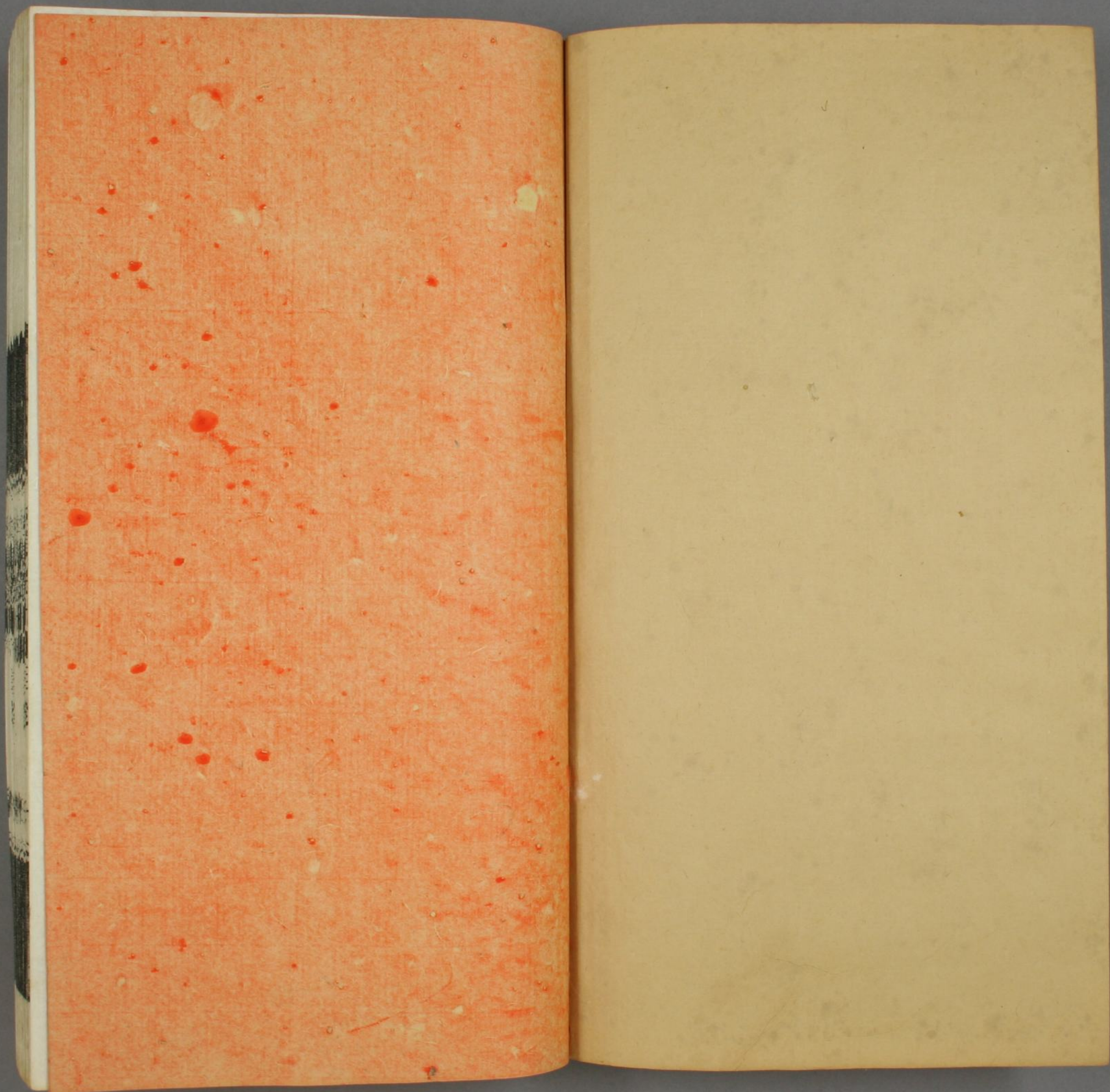


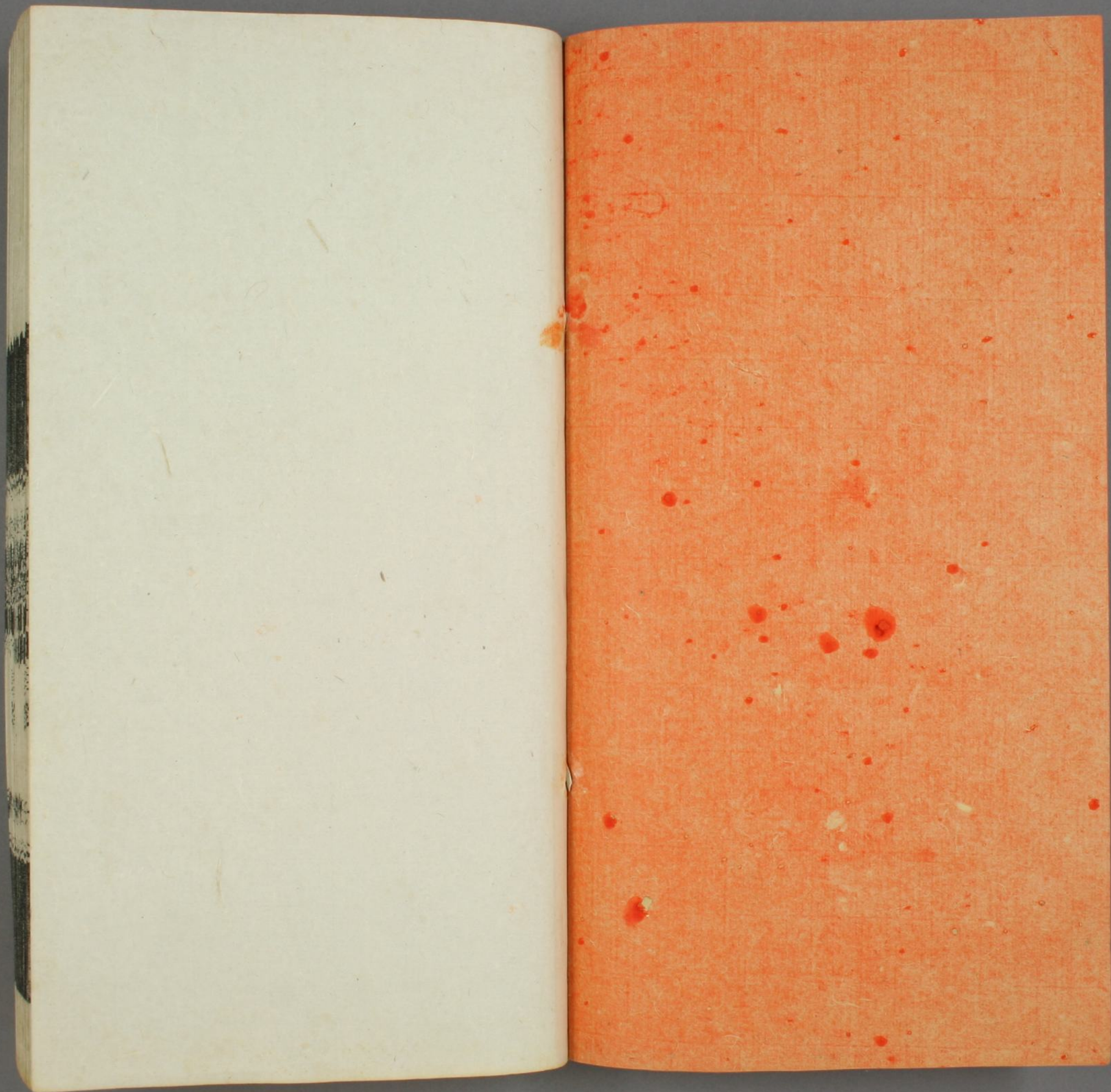
杜工部集卷十七十八

十七十八

土岐文庫
文庫17
W108
9







文庫 17

W108

9

杜工部集卷十七目錄

近體詩五十五首

太歲日

元日示宗武

遠懷舍弟穎觀等

續得觀書正月中旬定出三峽

將別巫峽贈南卿兄

送大理封主簿親事不合

杜集卷十七目錄

昭和六年二月一日贈
土岐善慶氏

010185141317

人日兩篇

江梅

庭草

大厯三年春白帝城放船出瞿塘峽四十韻

巫山縣汾州唐十八使君弟宴別

春夜峽州田侍御長史津亭畱宴

泊松滋江亭

行次古城店泛江作奉呈江陵幕府諸公

乘雨八行軍六弟宅

宴胡侍御書堂

書堂飲旣夜復邀李尙書月下賦絕句

上巳日徐司錄林園宴集

奉送蘇州李二十五長史丈之任

暮春江陵送馬大卿赴闕下

暮春陪李尙書李中丞過鄭監湖亭汎舟

奉送蜀州柏二別駕赴江陵

夏日楊長寧宅送崔侍御常正字入京

和江陵宋少府暮春雨後同宴書齋

夏夜李尚書筵送宇文石首赴縣聯句

宇文晁尚書之甥崔彧司業之孫尚書之子重

泛鄭監前湖

多病執熱奉懷李尚書

水宿遣興奉呈羣公

奉賀陽城郡王太夫人恩命加鄧國太夫人

江陵望幸

江邊星月二首

舟月對驛近寺

舟中

遣悶

江陵節度陽城郡王新樓成

又作此奉衛王

舟出江陵南浦奉寄鄭少尹

江南逢李龜年

官亭夕坐戲簡顏少府

秋日荆南述懷三十韻

秋日荆南送石首薛明府三十韻

哭李尚書之芳

重題

獨坐

暮歸

移居公安敬贈衛大郎

公安送韋二少府

贈虞十五司馬

公安縣懷古

公安送李二十九弟八蜀余下沔鄂

宴王使君宅題二首

畱別公安太易沙門

杜工部集卷十七目錄終

杜工部集卷十七

近體詩五十五首

大歷三年正月起峽中至江陵及湖南作

○太歲日

楚岸行將老，巫山坐復春。病多猶是客，謀拙竟何人。
閬闔開黃道，衣冠拜紫宸。榮光懸日月，賜與出金銀。
愁寂鴛鴦行，斷參差虎穴。鄰西江元下蜀，北斗故臨秦。
散地逾高枕，生涯脫要津。天邊梅柳樹，相見幾迴新。

○元日示宗武



通佳

汝啼吾手戰，吾笑汝身長。處處逢正月，迢迢滯遠方。
飄零還柏酒，一作葉衰病只藜床。訓喻青衿子，名慚白
首郎。賦詩猶落筆，獻壽更稱觴。不見江東弟，高歌淚
數行。第五弟豐漂泊江左近無消息

○遠懷舍弟穎觀等

陽翟空知處，荆南近得書。積年仍遠別，多難不安居。
江漢春風起，冰霜昨夜除。雲天猶錯莫，花萼尚蕭疎。
對酒都疑夢，吟詩正憶渠。舊時元日會，鄉黨羨吾廬。

○續得觀書迎就當陽居止正月中旬定出三峽

自汝到荆府，書來數喚吾。頌椒添諷詠，禁火卜歡娛。
一作呼舟楫因人動，形骸用杖扶。天旋夔子國，春近岳
陽湖。發日排南喜，傷神散北吁。飛鳴還接翅，行序密
銜蘆。俗薄江山好，時危草木蘇。馮唐雖晚達，終覲在
皇都。

○將別巫峽贈南卿兄襄西果園四十畝

苔竹素所好，萍蓬無一作不定居。遠遊長兒子，幾地別

題便拖查詩有俗氣
題太繁絮

林廬雜藥紅相對。他時錦不如。具舟將出峽。巡圃念
攜鋤。正月喧。鷺末茲辰放。鷓初雪。籬梅可折。風榭柳
微舒。託贈卿家有。因歌野興疎。殘生逗陳作江漢何
處狎樵漁。流麗清穩。別是一種畦逕。

送大理封主簿五郎親事不合却赴通州主簿
前閬州賢子余與主簿平章鄭氏女子垂欲納
采字鄭氏伯父京書至女子已許他族親事遂
停

此處不著詩題
此詩不是題詩

去不成語

題意原韻

禁嚮去東床趨庭赴北堂。風波空遠涉琴瑟。幾音虛
張渥水出騏驎。崑山生鳳皇。兩家誠欵欵。中道許蒼
蒼。頗謂秦晉匹。從來王謝郎。青春動才調。白首缺輝
光。玉潤終孤立。珠明得闇藏。餘寒折花卉。恨別滿江

鄉

人日兩篇
元日到人日。未有不陰時。冰雪鸞難至。春寒花較遲。
雲隨白水落。風振紫山悲。蓬鬢稀疎久。無勞比素絲。

此日此時人共得一談一笑俗相看尊前柏葉休隨
酒勝裏金花巧耐寒佩劍衝星聊暫拔匣琴流水自
須彈早春重引江湖興直道無憂行路難

江梅

梅藥臘前破梅花年後多絕知春意好一作早最奈客
愁何雪樹元一作能同色江風亦自波故園不可見巫
岫鬱嗟峨

庭草

楚草經寒碧庭春入眼濃舊低收葉舉新掩卷牙重
步履宜輕過開筵得屢供看花隨節序不敢強為容

大曆三年春白帝城放船出瞿唐峽久居夔府

將適江陵漂泊有詩凡四十韻

老向巴人裏今辭楚塞隅入舟翻不樂解纜獨長吁
窄轉深啼狖虛隨亂一作落浴鳧石苔凌几杖空翠撲
肌膚疊壁排霜劍奔泉濺水珠杳冥藤上下濃淡樹
榮枯神女峯娟妙昭君宅有無曲畱明怨惜一作別夢

鋪敘是大家
此等排律少
開山

盡失歡娛擺闔盤渦沸欵斜激浪輸風雷纏地脉冰
雪耀天衢鹿角名灘真走險狼頭名灘如跋胡惡灘寧變
色高臥負微軀書史全傾撓裝囊半壓濡生涯臨臬
兀死地脫斯須不有平川決一作快焉知眾壑趨乾坤
霾漲海雨露洗春蕪鷗鳥牽絲颺驪龍濯錦紆落霞
沈綠綺殘月壞金樞泥笋苞初荻沙茸出小蒲雁兒
爭水馬燕子逐檣烏絕島容烟霧環洲納曉晡前聞
辨陶牧轉眄拂宜都縣郭南畿好路入松滋縣津亭北望

孤勞心依憩息朗詠劃昭蘇意遣樂還笑哀迷賢與
愚飄蕭將素髮汨沒聽洪鑪丘壑曾忘返文章敢自
誣此生遭聖代誰分哭窮途臥疾淹為客蒙恩早廁
儒廷爭酬造化樸直乞去江湖灑瀕險相迫滄浪深
可逾浮名尋己已懶計却區區喜近天皇寺先披古
畫圖此寺有晉右軍書張僧繇
畫孔子相顏子十哲形像應經帝子渚同泣舜
蒼梧朝士兼戎服君王按湛盧旄頭初倣擾鶉首麗
泥塗甲卒身雖貴書生道固殊出塵皆野鶴歷塊匪

轅駒伊呂終難降。韓彭不易呼。五雲高太甲。六月曠
搏扶。回首黎元病。爭權將帥誅。山林託疲茶。未必免
崎嶇。

巫山縣汾州唐使君十八弟宴別兼諸公攜酒

樂相送率題小詩畱于屋壁

卧病巴東久。今年強作歸。故人猶遠謫。茲日倍多違。
接宴身兼杖。聽歌淚滿衣。諸公不相棄。擁別借光輝。

春夜峽州田侍御長史津亭畱宴

得筵字

如何看得

北斗三更席。西江萬里船。杖藜登水榭。揮翰宿春天。
白髮煩一作須多酒。明星惜此筵。始知雲雨峽。忽盡下
牢邊。

泊松滋江亭

紗帽隨鷗鳥。扁舟繫此亭。江湖深更白。松竹遠微一作
還青。一柱全應近。高唐莫再經。今宵南極外。甘作老
人星。

行次古城店汎江作不揆鄙拙奉呈江陵幕府

諸公 穩秀

老年常道路遲日復山川白屋花開裏孤城麥秀邊

無味

濟江元自濶下水不勞牽風蝶勤依槳春鷗懶避船

拙甚

王門高德業幕府盛才賢行色兼多病蒼茫汎愛前

乘雨八行軍六弟宅

曙角凌雲罷春城帶雨長水花分塹弱巢燕得泥忙

令弟雄軍佐凡才汚省郎萍漂忍流涕衰颯近中堂

宴胡侍御書堂

李尚書之芳鄭秘監審同集歸字韻

細而不織

與汎愛谷無異同解

可矣

不可言巽如野鶴

江湖春欲暮牆宇日猶微闌闌春吳作籍滿輕輕花
絮飛翰林名有素墨客興無違今夜文星動吾儕醉
不歸

書堂飲既夜復邀李尚書下馬月下賦絕句

湖水一作月林風相與清殘尊下馬復同傾久拚野鶴

如霜鬢遮莫鄰雞下五更

上巳日徐司錄林園宴集

鬢毛垂領白花蘂亞枝紅欹倒衰年廢招尋令節同

薄蕩一作衣臨積水吹面受和風有喜畱攀桂無勞問

轉蓬

奉送蘇州李二十五長史丈之任

星坼台衡地曾為人所憐公侯終必復經術昔吳作

相傳食德見從事克家何妙年一毛生鳳穴三尺獻

龍泉赤壁浮春暮姑蘇落海邊客閒頭最白惆悵此

離筵全首俗韻

暮春江陵送馬大卿公恩命追赴闕下

雖不佳亦老成

全可

亦

自古求忠孝名家信有之吾賢富才術此道未磷緇

玉府標孤映霜蹄去不疑激揚音韻徹籍甚眾多推

潘陸應同調孫吳亦異時北辰徵事業南紀赴恩私

卿月昇金掌玉春度玉墀薰風行應律湛露即歌詩

天意高難問人情老易悲尊前江漢濶後會且深期

○暮春陪李尚書李中丞過鄭監湖亭汎舟得過字韻

海內文章伯湖邊意緒多玉尊移晚興桂楫帶酣歌

春日繁魚鳥江天足芰荷鄭莊賓客地衰白遠來過

奉送蜀州柏二別駕將中丞命赴江陵起居衛
尚書太夫人因示從弟行軍司馬佐

中丞問俗盡熊羆，愛弟傳書彩鷁飛。
新遷轉五州防禦，使起居八座太夫人。
楚宮臘送荆門水，白帝雲偷碧海春。
報與惠連詩不惜，知吾斑鬢總如銀。

夏日楊長寧宅送崔侍御常正字入京

得深字韻

醉酒揚雄宅，升堂子賤琴。
不堪垂老鬢，還對欲分襟。
天地西江遠，星辰北斗深。
烏臺俯麟閣，長夏白頭吟。

夔府後往往有此不可解之句

和江陵宋大少府暮春雨後同諸公及舍弟宴

書齋

渥洼汗血種，天上麒麟兒。
才子得神秀，書齋聞爾為。
棣華晴雨好，綵服暮春宜。
朋酒日歡會，老夫今始知。
夏夜李尚書筵送宇文石首赴縣聯句

愛客尚書重之官宅相賢

美子

酒香傾坐側，帆影駐江

邊

芳之

翟表郎官瑞，鳧看令宰仙

或

雨稀雲葉斷，夜久

燭花偏

美子

數語欹

一作

紗帽高文擲，彩箋

芳之

興饒行

處樂離惜醉中眠或單父長多暇河陽實少年美子客
居逢自出爲別幾悽然芳之

○宇文晁尙書之甥崔彧司業之孫尙書之子重

泛鄭監前湖審

郊扉俗遠長幽寂野水春來更接連錦席淹留還出
浦葛巾欹側未迴船尊當霞綺輕初散棹拂荷珠碎
却圓不但習池歸醕酌君看鄭谷去黃緣

多病執熱奉懷李尙書之芳

題誠不可解詩
不及題中人

衰年正苦病侵凌首夏何須氣鬱蒸大水淼茫炎海
接奇峯碑兀火雲升思霑道暘黃梅雨敢望宮恩玉
井冰不是尙書期不顧山陰野雪興難乘

水宿遣興奉呈羣公

魯鈍仍多病逢迎遠復迷耳聾須畫字髮短不勝篔
澤國雖勤雨炎天竟淺泥小江還積浪弱纜且長堤
歸路非關北行舟却向西暮年漂泊恨今夕一作亂
離啼童稚頻書札盤食詎糝蒸我行何到此物理直

真是乞相

難齊高枕翻星月嚴城疊鼓鞞風號聞虎豹水宿伴
鳧鷖異縣驚虛往同人惜解攜蹉跎長汎鷁展轉屢
鳴雞疑疑瑚璉器陰陰桃李蹊餘波期救涸費日苦
輕賈支策門闌邃肩輿羽翮低自傷甘賤役誰慙強
幽棲巨海能無釣浮雲亦有梯勳庸思樹立語默可
端倪贈粟困應指登橋柱必題丹心老未折時訪武
陵溪

奉賀陽城郡王太夫人恩命加鄧國太夫人

陽城

郡王衛體面詩未能免俗
伯玉也

賤相子美潦倒
至此

衛幕銜恩重潘輿送喜頻濟時瞻上將錫號戴慈親
富貴當如此尊榮邁等倫郡依封土舊國與大名新
紫誥鸞迴紙清朝燕賀人遠傳冬笋味更覺綵衣春
奕葉班姑史芬芳孟母鄰義方兼有訓詞翰兩如神
委曲承顏體騫飛報主身可憐忠與孝雙美畫騏驎

江陵望幸 五排正宗

雄都元壯麗望幸歛威神地利西通蜀天文北照秦

杜集卷十七
風烟含越鳥舟楫控吳人未枉周王駕終期漢武巡
甲兵分聖旨居守付宗臣早發雲臺仗刊作路恩波起
涸鱗

江邊星月二首

驟雨清秋夜金波耿玉繩天河元自白江浦一作浦向
來澄映物連珠斷緣空一鏡升餘光隱一作憶更漏况
乃露華凝

江月辭風纜

一作檻江星別霧一作露船雞鳴還曙一作曉

色鷺浴自清川歷歷竟誰種悠悠何處圓客愁殊未
已他夕始相鮮

舟月對驛近寺

更深不假燭月朗自明船金刹青楓外朱樓白水邊
城烏啼眇眇野鷺宿娟娟皓首江湖客鈎簾獨未眠

舟中

風餐江柳下雨卧驛樓邊結纜排魚網連檣並米船
今朝雲細薄昨夜月清圓飄泊南庭老祇應學水仙

風餐猶可若以
雨臥對之便全
不可今朝昨夜
是何情故

遣悶

地潤平沙岸。舟虛小洞房。使塵來驛道。城日避烏檣。
一作檣暑雨雷蒸濕。江風借夕涼。行雲星隱見。疊浪月
光芒。螢鑿綠帷徹。蛛絲罨鬢長。哀箏猶凭几。鳴笛竟
霑裳。倚著如秦贅。過逢類楚狂。氣衝看劍匣。脫穎撫
錐囊。妖孽關東臭。兵戈隴右瘡。時清疑武畧。世亂踞
文場。餘力浮于海。端憂問彼蒼。百年從萬事。故國耿
難忘。

江陵節度陽城郡王新樓成王請嚴侍御判官

賦七字句同作

樓上好交天。冰雪生高飛。燕雀賀新成。碧窓宿霧濛濛。
濕朱棋。浮雲細細輕。杖鉞寒帷瞻。具美投壺散帙有。
餘清。自公多暇延參佐。江漢風流萬古情。

又作此奉衛王

較是琅琅

西北樓成雄楚都。遠開山岳散江湖。二儀清濁還高
下。三伏炎蒸定有無。推轂幾年唯鎮靜。曳裾終日盛

典則清麗

佳篇

文儒白頭授簡焉能賦媿似相如為大夫

舟中一有出江陵南浦奉寄鄭少尹審

更欲投何處飄然去此都形骸元土木舟楫復江湖
社稷纏妖氣干戈送老儒百年同棄物萬國盡窮途
雨洗平沙靜天銜潤岸紆鳴蜩隨泛梗別鷺起秋菰
棲託難高卧飢寒迫向隅寂寥相响沫浩蕩報恩珠
溟漲鯨波動衡陽雁影徂南征問懸榻東逝想乘桴
濫竊商歌聽時憂卞泣誅經過憶鄭驛斟酌旅情孤

江南逢李龜年

岐王宅裏尋常見崔九堂前幾度聞正是友議江南
好風景落花時節又逢君作值

官亭夕坐戲簡顏十少府

南國調寒杵西江浸日車客愁連蟋蟀亭古帶蒹葭
不返青絲鞵虛燒夜燭花老翁須地主細細酌流霞

秋日荆南述懷三十韻

昔承推弊分媿匪挺生材遲暮宮臣忝艱危袞職陪

子美七絕此為

歷卷

不香一字盡得

此是絕調

揚鏹樊作鞭隨日馭折檻出雲臺罪戾寬猶活干戈塞
 未開星霜元鳥變身世白駒催伏枕因超忽扁舟任
 往來九鑽巴喫火三蠶楚祠雷望帝傳應實昭王問
 不迴蛟螭深作橫豺虎亂雄猜素業行已矣浮名安
 在哉琴烏曲怨憤庭鶴舞摧頽秋雨漫湘水一云秋水漫湘
 竹陰風過嶺梅苦搖求食尾常曝報恩鯁結舌防讒
 柄探腸有禍胎蒼茫步兵哭展轉仲宣哀飢籍入聲家
 家米愁徵處處孟休為貧士嘆任受眾人哈得喪初

難識榮枯劃易該差池分組冕合沓起蒿萊不必伊
 周地皆知一作登屈宋才漢庭和異域晉史圻中台霸
 業尋常體忠臣忌諱災羣公紛戮力聖慮宵一作睿徘徊
 徊數見銘鐘鼎真宜法斗魁願聞鋒鏑鑄莫使棟梁
 摧盤石圭多剪凶門轂少推垂旒資穆穆祝網但恢
 恢赤雀翻然至黃龍詎一作不假媒賢非夢傳野隱類
 鑿顏坏自古江湖客冥心若死灰

秋日荆南送石首薛明府辭滿告別奉寄薛尚

書頌德敘懷斐然之作 三十韻

全篇無聲

全首渾勁有氣
此卷中杰作

南征為客久，西候別君初。歲滿歸鳧鳥，秋來把雁書。

送明府止此

以下尚書事

荆門留美化，姜被就離居。聞道和親八，垂名報國餘。

連枝不日並，八座幾時除。往者胡星孛，恭惟漢網疎。

風塵相瀕洞，天地一丘墟。殿瓦鴛鴦圻，宮簾翡翠虛。

鈞陳摧微道，槍纍失儲胥。文物陪巡守，親賢病拮据。

公時呵貳貽，首唱却鯨魚。勢愜宗蕭相，郭令公材非一。

范睢諸名將屍填太行道，血走浚儀渠。溢口師仍會，函

關憤已攄，紫微臨大角。皇極正乘輿，賞從頻峩冕。殊

私再直廬，公舊執金吾新授羽林前後二將軍豈惟高衛霍，曾是接應

徐。降集翻翔鳳，追攀絕眾狙。侍臣雙宋玉，戰策兩穰

苴。鑿澈勞懸鏡，荒蕪已荷鋤。嚮來披述作，石首處見公新文一

卷重此憶吹，嗟白髮甘凋喪。青雲亦卷舒，經綸功不

朽。跋涉體何如，公頃奉使和蕃已見上應訝航湖橘，常餐占野

蔬。十年嬰藥餌，萬里狎樵漁。楊子淹投閣，鄒生惜曳

裾。但驚飛熠燿，不記改蟾蜍。烟雨封巫峽，江淮畧孟

諸湯池雖險固遼海尚填淤努力輸肝膽休煩獨起予

金雀

哭李尚書之芳

漳濱與蒿里逝水竟同年欲掛留徐劍猶迴憶戴船
相知成白首此別間黃泉風雨嗟何及江湖涕泫然
脩文將管輅奉使失張騫史閣行人在詩家秀句傳
客亭鞍馬絕旅櫬網蟲懸復魄昭丘遠歸魂素滄偏
樵蘇封葬地喉舌罷朝天秋色凋春草王孫若箇邊

重題

涕泗不能收哭君余一作白頭兒童相識盡宇
宙此生浮江雨銘旌濕湖風井邇秋還瞻魏太子賓
客減應劉李公歷禮部尚書八句一氣妙於言情

獨坐

悲愁一作迴白首倚杖背孤城江斂洲渚出天虛風
物清滄溟服一作衰謝朱紱負平生仰羨黃昏鳥投
林羽翮輕語不經意亦是有致

暮歸

霜黃碧梧白鶴樓城上擊柝復烏啼客子八門月皎皎誰家搗練風淒淒南渡桂水闕舟楫北歸秦一作洛川多鼓鞞年過半百不稱意明日看雲還杖藜

拘體高調未許時手問津

移居公安敬贈衛大郎

鈞

衛侯不易得余病汝知之雅量涵高遠清襟照等夷平生感意氣少小愛文辭河海由來合風雲若有期形容勞宇宙質朴謝軒墀自古幽人泣流年壯士悲

水烟通徑草秋露接園葵八邑豺狼鬪傷弓鳥雀饑白頭供宴語烏几伴棲遲交態遭輕薄今朝豁所思

公安送韋二少府匡贊

婉折入情

逍遙公後世多賢送爾維舟惜此筵念我能書一作常能數字至將詩不必萬人傳時危兵甲黃塵裏日短江湖白髮前古往今來皆涕淚斷腸分手各風烟

贈虞十五司馬

忽著二字

遠師虞秘監今喜識元孫彤象丹青逼家聲器宇存

木集卷十一
六
凄涼憐筆勢浩蕩問詞源爽氣金天豁清談玉露繁
佇鳴南岳鳳欲化北溟鯤交態知浮俗儒流不異門
過逢聯客位日夜倒芳尊沙岸風吹葉雲江月上軒
百年嗟已半四坐敢辭喧書籍終相與青山隔故園

公安縣懷古

野曠呂蒙營江深劉備城好句寒天催日短風浪與雲平
灑落君臣契飛騰戰伐名維舟倚前浦長嘯一含情
公安送李二十九弟晉肅入蜀余下沔鄂

穩愜好詩

正解柴桑纜仍看蜀道行檣烏相背發塞雁何故一行鳴
南紀連銅柱西江接錦城憑將百錢卜飄泊問君平

宴王使君宅題二首

漢主追韓信蒼生起謝安吾徒自漂泊世事各艱難
逆旅招邀近他鄉思英華作意緒寬不才甘朽質高卧豈
泥蟠

汎愛容霜髮一作畱歡卜夜閑一云上自吟詩送老

相勸酒開顏戎馬今何地鄉園獨舊山江湖墮清月

酩酊任扶還

舊山一作在山

畱別公安太易沙門

不成詩語並壞詩律

隱居欲就廬山遠麗藻初逢休上人
數問舟航畱製作長開篋笥擬心神
沙杜白雲仍含凍江縣紅梅已放春
先踏礪峯置蘭若徐飛錫杖出風塵

杜工部集卷十七終

杜工部集卷十八目錄

近體詩六十一首

曉發公安

泊岳陽城下

纜船苦風戲題四韻奉簡鄭十三判官

登岳陽樓

陪裴使君登岳陽樓

過南岳八洞庭湖

宿青草湖

宿白沙驛

湘夫人祠

祠南夕望

登白馬潭

歸鴈

野望

八喬口

銅官渚守風

北風

雙楓浦

奉送王信州盜北歸

江閣卧病走筆寄呈崔盧兩侍郎

潭州送韋員外牧韶州

潭州畱別杜員外院長

韋迢

江閣對雨有懷行營裴二端公

早發湘潭寄杜員外院長

韋迢

酬韋韶州見寄

千秋節有感二首

晚秋長沙蔡侍御飲筵送殷參軍

湖中送敬十使君適廣陵

長沙送李十一

重送劉十弟判官

奉贈盧五丈參謀

登舟將適漢陽

暮秋將歸秦留別湖南幕府親友

送盧侍御護韋尚書靈輓歸上都二十韻

哭李常侍嶧二首

哭韋大夫之晉

舟中夜雪有懷盧十四侍御弟

對雪

樓上

冬晚送長孫漸舍人歸州

暮冬送蘇四郎後兵曹適桂州

風疾舟中伏枕書懷二十六韻呈湖南親友

奉贈蕭二十使君

奉送二十三舅錄事之攝郴州

送魏司直崔郎中判官兼寄韋韶州

送趙十七明府之縣

燕子來舟中作

同豆盧峯貽主客李員外賢子表知字韻

歸鴈二首

小寒食舟中作

清明二首

發潭州

迴棹

贈韋七贊善

奉酬寇十侍御錫見寄四韻復寄寇

杜員外兄垂示詩因作此寄上

郭受

酬郭十五判官

衡州送李大夫七丈勉赴廣州

附錄

他集互見四首

哭長孫侍御

虢國夫人

軍中醉飲寄沈八劉叟

杜鵑行

吳若本逸詩七首

聞惠二過東溪特一送

舟泛洞庭

李鹽鐵

長吟

絕句三首

草堂詩箋逸詩拾遺

瞿唐懷古

送司馬入京

惜別行送劉僕射判官

呀鵲行

狂歌行贈四兄

右五篇蘇州太守裴煜如晦所收

逃難

寄高適

送靈州李判官

與嚴二郎奉禮別

巴西驛亭觀江漲呈竇使君二首

遣憂

早花

巴山

收京

巴西聞收京闕送班司馬入京

花底

柳邊

送竇九歸成都

贈裴南部聞袁判官自來欲有按問

奉使崔都水翁下峽

題鄴縣郭明府茅屋壁

遣悶戲呈路曹長

隨章留後新亭送諸君

東津送韋諷

客舊館

閬州奉送二十四舅

愁坐

陪鄭公秋晚北池臨眺

去蜀

放船

哭台州鄭司戶蘇少監

右二十七篇朝奉大夫員安宇所收

送王侍御往東川

惠義寺送王少尹

右二篇見王原叔本

避地

右一篇見趙次翁本

惠義寺園送辛員外

又送

右二篇見十圖本

杜工部集卷十八目錄終

杜工部集卷十八

近體詩六十一首

自公安發次岳州及湖南作

曉發公安

數月憩息此縣

疏老亦切體之佳者

北城擊柝復欲罷。東方明星亦不遲。鄰雞野哭如昨日。物色生生一云態能幾時。舟楫眇然自此去。江湖遠適無前期。出門轉眄已陳迹。藥餌扶吾隨所之。

泊岳陽城下

江國踰千里。山城僅百層。岸風飈夕浪。舟雪灑寒燈。

結魄

留滯才難盡艱危氣益增圖南未可料變化有鯢鵬

纜船苦風戲題四韻奉簡鄭十三判官

楚岸朔風疾天寒鷓鴣呼漲沙霾草樹舞雪渡江湖

吹帽時時落維舟日日孤因聲置驛外為覓酒家壚

登岳陽樓

元氣渾淪不可湊泊千古絕唱

昔聞洞庭水今上岳陽樓吳楚東南坼乾坤日夜浮
親朋無一字老病有孤舟戎馬關山北憑軒涕泗流

陪裴使君登岳陽樓

劉云氣壓百代為五言雄渾之絕
唐子西云氣象宏放瀟湘深遠殆與洞庭爭雄起三句籠盡全詩確復可及

湖濶兼雲霧樓孤屬晚晴禮加徐孺子詩接謝宣城
雪岸叢梅發春泥百草生敢違漁父問從此更南征

過南岳入洞庭湖

洪波忽爭道岸轉異江湖鄂渚分雲樹衡山引舳艫

翠牙穿裊漿制作碧節上吐云寒蒲病渴身何去春

生力更無壞童犁雨雪漁屋架泥塗欹側風帆滿微

冥水驛孤悠悠迴赤壁浩浩畧蒼梧帝子畱遺恨曹

公屈壯圖聖朝光御極殘孽駐艱虞才淑隨廝養名

賢隱鍛鑪邵平元八漢張翰後歸吳莫怪帝痕數危
穉逐夜鳥

宿青草湖

洞庭猶在自青草續為名宿漿依農事郵籤報水程
寒冰爭倚薄雲月遞微明湖雁雙雙起人來故北征

宿漿事不其可知

宿白沙驛

初過湖南五里

水宿仍餘照人烟復此亭驛邊沙舊白湖外草新青
萬象皆春氣孤槎自客星隨波無限月一作景的的近

南溟

湘夫人祠

肅肅湘妃廟空墻碧水春蟲書玉佩薛燕舞翠帷塵
晚泊登汀樹微聲借一作香惜渚蘋蒼梧恨不盡染淚在
叢筠

祠南夕望

百丈牽江色孤舟泛日斜興來猶杖屨目斷更雲沙
山鬼迷春竹湘娥倚暮花湖南清絕地萬古一長嗟

何仲默詩學子美此種

登白馬潭

水生春纜沒日出野船開不工宿鳥行猶去叢花一作笑
不來人人傷白首處處接金盃莫道新知要南征且
未廻

歸雁蒼老

聞道字無今春雁南歸自廣州見花辭漲海避雪到羅浮
是物關兵氣何時免客愁年年霜露隔不過五湖秋

野望

後半意盡往往
重覆

納納乾坤大行行郡國遙雲山兼五嶺風壤帶三苗
野樹侵江濶春蒲長雪消扁舟空老去無補聖明朝

八喬口長沙
花界

漠漠舊京遠遲遲歸路賒殘年傍水國落日對春華
樹蜜早蜂亂江泥輕燕斜賈生骨已朽悽惻近長沙

銅官渚守風

不亦焚作夜楚帆落避風湘渚間用事無與感水耕先浸草春火更
燒山早泊雲物晦逆行波浪慳飛來雙白鶴過去杳

難攀

北風

新康江口
信宿方行

春生南國瘴氣待北風蘇向晚霾殘日初宵鼓大鑪
爽攜卑濕地聲拔洞庭湖萬里魚龍伏三更鳥獸呼
滌除貪破浪愁絕付摧枯執熱沈沈在凌寒往往須
且知寬疾肺不敢恨危途再宿煩舟子衰容問僕夫
今晨非盛怒便道即長驅隱几看帆席雲山湧坐隅

雙楓浦

結雖寓意語自
不工

輟棹青楓浦雙楓舊已摧自驚衰謝力不道棟梁材
浪足浮紗帽皮須截錦苔江邊地有主暫借上天迴
奉送王信州峯北歸

朝廷防盜賊供給愍誅求下詔選郎署傳聲能典一作

信州蒼生今日困一作起天子嚮時憂井屋有烟起瘡

痍無血流壤歌唯海甸畫角自山樓白髮寐常早荒

榛農復秋解龜踰卧輟遣騎覓扁舟徐榻不知一作能

倦潁川何以酬塵生一作孝塵彤管筆寒臆墨貂裘高義

鳥開口魚掉頭
近水牛浮鼻過
沙鳥點頭行矣

終焉在斯文去矣休別離同雨散行止各雲浮林熱
鳥開口江渾魚掉頭尉佗雖北拜太史尙南留軍旅
應都息寔區要盡收九重思諫諍八極念懷柔徒倚
瞻王室從容仰廟謀故人持雅論絕塞豁窮愁復見
陶唐理甘爲汗漫遊

江閣卧病走筆寄呈崔盧兩侍御

客子庖厨薄江樓枕席清衰年病祇瘦長夏想爲情
滑憶一作喜彫胡飯香聞錦帶羹潤匙兼煖腹誰欲致

又作憊態諳可厭

一作
窺盃嬰

潭州送韋員外牧韶州迢

交海韶州牧風流漢署郎分符先令望同舍有輝光
白首多年疾秋天昨夜涼洞庭無過雁書疏莫相忘

潭州畱別杜員外院長韋迢

江畔長沙驛一作澤相逢纜客船大名詩獨步小郡海
西偏地濕愁飛鵬天交畏站鳶去畱俱失意把臂共
潸然

江閣對雨有懷行營裴二端公

豈不着意然無可味

南紀一作極風濤壯陰晴屢不分野流行地日江入度

山雲層閣憑雷般長空水面一作水文雨來銅柱北應

一作意洗伏波軍

早發湘潭寄杜員外院長

韋 迢

北風昨夜雨江上早來涼楚岫千峯翠湘潭一葉黃
故人湖外客白首尚為郎相憶無南雁何時有報章

酬韋韶州見寄

韋詩亦自楚楚

起奇

養拙江湖外朝廷記憶疎深漸長者轍重得故人書

白髮絲難理一作竝新詩錦不如雖無南去雁看取北

來魚可見古人酬答收意不收韻

千秋節有感二首

此等則李滄溟之濫觴也

自罷千秋節頻傷八月來先朝常宴會壯觀已塵埃

鳳紀編生日龍池塹劫灰湘川新涕淚秦樹遠樓臺

寶鏡羣臣得金吾萬國迴衢尊不重飲白首獨餘哀

御氣雲樓敞含風綵仗高仙人張內樂王母獻宮桃

升菴紅羅襪
穿銀銀本此

極同機軸

羅襪紅藻艷金羈白雪毛舞階銜壽酒走索背秋毫
聖主他年貴邊心此日勞桂江流向北滿眼送波濤

晚秋長沙蔡五侍御飲筵送殷六參軍歸澧洲

觀省

佳士欣相識慈顏望遠遊甘從投轄飲肯作置書郵
高鳥黃雲暮寒蟬碧樹秋湖南冬不雪吾病得淹留

湖中送敬十使君適廣陵

相見各頭白其如離別何幾年一會面今日復悲歌

四句一氣甚足
情致

值是老詩耳

少壯樂難得歲寒心匪他氣纏霜匣滿冰置玉壺多
遭亂實漂泊濟時曾琢磨形容吾較老膽力爾誰過
秋晚岳增翠風高湖湧波騫騰訪知己淮海莫蹉跎

長沙送李十一

一銜

與子避地西康州洞庭相逢十二秋遠媿尙方曾賜
履竟非吾土倦登樓久存膠漆應難並一辱泥塗遂
晚收李杜齊名真忝竊朔雲寒菊倍離憂

重送劉十弟判官

不佳

分源豕章派別浦雁賓秋年事推兄忝人才覺弟優
經過辨鄴劍意氣逐吳鈞垂翅徒衰老先鞭不滯雷
本枝凌歲晚高義豁窮愁他日臨江待長沙舊驛樓

○奉贈盧五丈參謀琚

時丈人使自江陵在長沙待恩旨先支率錢米

恭惟同自出妙選異高標八幕知孫楚披襟得鄭僑
丈人藉才地門閥冠雲霄老矣逢迎拙相於契託饒
賜錢傾府待爭米駐船遙鄰好艱難薄氓心杼軸焦
客星空伴使寒水不成潮素髮乾垂領銀章破在腰

十字今古同慨
誦此愈令人多
悶悶拙人之嘆

說詩能累夜醉酒或連朝藻翰惟牽牽湖山合動搖
時清非造次興盡却蕭條天子多恩澤蒼生轉寂寥
休傳鹿是馬莫信鵬如陳作鴉未解依依袂還斟泛
泛瓢流年疲蟋蟀體物幸鷓鴣孤刊作負蒼洲願誰
云晚見招

○登舟將適漢陽

新題

春宅棄汝去秋帆催客歸庭蔬尙在眼浦浪已吹衣
生理飄蕩拙有心遲暮違中原戎馬盛遠道素書稀

塞雁與時集，檣烏終歲飛。鹿門自此往，永息漢陰機。

○暮秋將歸秦雷別湖南幕府親友

水澗蒼梧野，樊作晚天高白帝秋。途窮那免哭，身老不

禁愁。大府才能會，諸公德業優。北歸衝雨雪，誰一作俱

憫敝貂裘。結又乞相可厭

送盧十四弟侍御護章尚書靈樞歸上都二十

韻

素幕渡江遠，朱幡登陸微。悲鳴駟馬顧，失涕萬人揮。

此殆絕筆格韻皆勝公於詩學可謂死而後已者其流落奇窮以終其身又可悲也

杜晚年排律多有帶句世句如

此作及贈盧五丈之類是也必毛吹亦無須痴嗜

參佐哭辭畢，門闌誰送歸。從公伏事久，之子俊才稀。

長路更執紼，此心猶倒衣。感恩義不小，懷舊禮無違。

墓待龍驤詔，臺迎獬豸威。深衷見士則，雅論在兵機。

戎狄乘妖氣，塵沙落禁闈。往年朝謁斷，他日掃除非。

但促一作整銅壺箭，休添玉帳旂。動詢黃閣老，肯慮白

登園。萬姓瘡痍合，羣兇一作雄嗜慾肥。刺規多諫諍，端

拱自光輝。儉約前王體，風流後代希。對敷期特達，衰

朽再芳菲。空裏愁書字，山中疾采薇。撥盃要忽罷，抱

被宿何依眼冷看征蓋兒扶立釣磯清霜洞庭葉故就別時飛

○哭李常侍嶧二首

一代風流盡修文地下深斯人不重見將老失知音短日行梅嶺寒山一作落桂林長安若箇畔猶想映貂金

青瑣陪雙入銅梁阻一辭風塵逢我地江漢哭君時次第尋書札呼兒檢贈詩發揮王子表不愧史臣詞

哭韋大夫之晉

悽愴郁瑕色差池弱冠年丈一作人叨禮數文律早周旋臺閣黃圖裏簪裾紫蓋邊尊榮真不忝端雅獨傷然貢喜音容間馮招病疾纏南過駭倉卒北思悄聯綿鵬鳥長沙諱犀牛蜀郡憐素車猶慟哭寶劍欲高懸漢道中興盛韋經亞相傳冲融標世業磊落映時賢城府深朱夏江湖眇霽天綺樓關一作樹頂飛旒汎堂前帟幕疑風鷺笳簫急暮蟬興殘虛白室跡

斷孝廉船童孺交遊盡喧卑俗事牽老來多涕淚情
在強詩篇誰寄方隅理朝難將帥權春秋褒貶例名
器重雙全

語多牽率所謂強詩篇也杜老早自見之

舟中夜雪有懷盧十四侍御郎一作弟

朔風吹桂水朔一作大雪夜紛紛暗度南樓月寒深北
渚雲燭斜初近見舟重竟無聞不識山陰道聽雞更
憶君

對雪

遂為咏雪粉本

險語突兀自是
一種
臺盤不宜有銀
壺

北雪犯長沙胡雲冷萬家隨風且間一作開葉帶雨不
成花金錯囊從一作徒罄銀壺酒易賒無人竭浮蟻有
待至昏鴉何遜詩城陰度塹
黑昏鴉接翅歸

樓上

天地空搔首頻抽白玉簪皇輿三極北身事五湖南
戀闕勞肝肺論一作論材媿杞梓亂離難自救終是老
湘潭

冬晚送長孫漸舍人歸州

參卿休坐幄，蕩子不還鄉。南客瀟湘外，西戎鄠杜旁。
衰年傾蓋晚，費日繫舟長。會面思來札，銷魂逐去檣。
雲晴鷗更舞，風逆雁無行。匣裏雌雄劍，吹毛任選將。

暮冬送蘇四郎後兵曹適桂州

飄飄蘇季子，六印佩何遲。早作諸侯客，兼工古體詩。
爾賢埋照久，余病長年悲。盧縮須征日，樓蘭要斬時。
歲陽初盛動，王化久磷緇。爲入蒼梧廟，看雲哭九疑。

風疾舟中伏枕書懷三十六韻奉呈湖南親友

此極楚楚第可
引用
全首氣厚語病
其滯調之可棄
率易一種

軒轅休製律，虞舜罷彈琴。尚錯雄鳴管，猶傷牛死心。
聖賢名古邈，羈旅病年侵。舟泊常依震，湖平早一作
見參如聞馬融笛，若倚仲宣襟。故國悲寒望，羣雲慘
歲陰。水鄉霾白屋，楓岸疊青岑。鬱鬱冬交瘴，濛濛雨
滯淫。鼓迎非非一作方祭鬼，彈落似鴉禽。興盡纔無悶，愁
來遽不禁。生涯相汨沒，時物自一作蕭森。疑惑尊中
弩，淹畱冠上簪。裾驚魏帝投閣爲劉歆，狂走終奚
適。微才謝所欽，吾安藜不糝。女一作汝貴玉爲琛，烏几

重重縛鶉衣寸寸針哀傷同庾信述作異陳琳十暑
岷山葛三霜楚戶砧叨陪錦帳座久放白頭吟反樸
時難遇忘機陸易沉應過數粒食得近四知金春草
封歸恨源花費獨尋轉蓬憂悄悄行藥病泔泔瘞天
追潘岳持危覓鄧林蹉跎蹴學步感激在知音却假
蘇張舌高誇周宋鐔納流迷浩汗峻址得嶽窳城府
開清旭松筠一作篁起碧潯披顏爭倩倩逸足競駸駸
朗鑒存愚直皇天實照臨公孫仍恃險侯景未生擒

書信中原濶干戈北斗深畏人千里井問俗九州箴
戰血流依舊軍聲動至今葛洪尸定解許靖力還任
家事丹砂訣無成涕作霖

奉贈蕭二十使君

昔在嚴公幕俱爲蜀使臣艱危參大府前後間清塵
嚴再領成都
余復參幕府起草鳴先路乘槎動要津王鳧聊暫出
蕭雉只相馴終始任安義荒蕪孟母鄰聯翩匍匐禮
意氣死生親嚴公投後老母在堂使君溫清之問甘
脆之禮名數若已之庭闈焉太夫人頃

不佳

逝喪事又首諸孫主典撫孤之情不減骨肉則膠漆之契可知矣張老存家事嵇康
有故人食恩慚鹵莽鏤骨抱酸辛巢許山林志夔龍
廊廟珍鵬圖仍矯翼熊軾且移輪磊落衣冠地蒼茫
土木身墳篋鳴自合金石瑩逾新重憶羅江外同遊
錦水濱結歡隨過隙懷舊益霑巾亦公自謂曠絕含香舍稽留
伏枕辰停驂雙闕早延雁五湖春不達長卿病從來
原憲貧監河受貸粟一起轍中鱗

奉送二十三舅錄事之攝郴州

崔偉

賢良歸盛族吾舅盡知名徐庶高交友劉牢出外甥
泥塗豈珠玉環堵但柴荆衰老悲人世驅馳厭甲兵
氣春江上別淚血渭陽情舟鷁排風影林鳥反哺聲
永嘉多北至勾漏且南征必見公侯復終聞盜賊平
郴州頗涼冷橘井尚淒清從役何蠻貊居官志在行
送魏二十四司直充嶺南掌選崔郎中判官兼
寄韋韶州
選曹分五嶺使者歷三湘才美膺推薦君行佐紀綱

佳聲斯

一作期

共不樊作

遠雅節在周防明白山濤鑒嫌

疑陸賈裝故人湖外少春日嶺南長憑報韶州牧新

詩昨寄

一作夜

將

送趙十七明府之縣

熟事主用是法接語不位

連城爲寶重茂宰得才新山雉迎舟楫江花報邑人
論交翻恨晚卧病却愁春惠愛南翁悅餘波及老身

燕子來舟中作

湖南爲客動經春燕子銜泥兩度新舊入故園常識

乞相可笑

流麗宛轉咏物上乘與螢火作並美

主如今社日遠看人可憐處處巢君居一作室何異飄

飄託此身暫語船檣還起去穿花落水范德機云善本作帖水

益露巾

同豆盧峯知字韻

貽主客李員外賢子棊也近俗

鍊金歐冶子噴玉大宛兒符彩高無敵聰明達所爲
夢蘭他日應折桂早年知爛漫通經術光芒刷羽儀
謝庭瞻不遠潘省會於斯唱和將雛曲田翁號鹿皮

歸雁二首

萬里衡陽雁。今年又北歸。雙雙瞻客上。一一背人飛。
雲裏相呼疾。沙邊自宿稀。繫書元一作無浪語。愁寂故

山薇

欲雪違胡地。先花別楚雲。却過清渭影。高起洞庭羣。
塞北春陰暮。江南日色曛。傷弓流落羽。行斷不堪聞。

小寒食舟中作

佳辰強飯飲。食猶寒隱。几蕭條帶鶻冠。春水船如
天上坐。老年花似霧中看。娟娟戲蝶過閑一作開。幔片

片輕鷗下急湍。雲白山青萬餘里。愁看直北是長安。

清明二首

二詩杜集中七律聊借一體

朝來新火起新烟。湖色春光淨客船。繡羽銜花他自
得。紅顏騎竹我無緣。胡童結束還難有。楚女腰肢亦

可憐。不見定王城舊處。長懷賈傅井依然。虛霑焦舉

當作周舉為寒食實藉嚴君賈卜錢。鐘鼎山林各天性。濁

醪麤飯任吾年。

此身飄泊苦西東。右臂偏枯半耳聾。寂寂繫舟雙下

是何說話律格
塗地矣

為寒食對賣卜
錢亦未工

淚悠悠伏枕左書空十年蹴踘將雛遠萬里鞦韆習
 俗同旅雁上雲歸紫塞家人鑽火用青楓秦城樓閣
 烟一作鶯花裏漢主山河錦繡中風水一作春去春來洞庭
 潤白蘋愁殺白頭翁

發潭州

夜醉長沙酒曉行湘水春岸花飛送客檣燕語留人

賈傅才未有褚公書絕倫高名前後事迴首一傷神

褚永徽未
放此州

迴棹

宿昔試一作世安命自私猶畏天勞生繫一物為客費

多年衡岳江湖大蒸池疫癘偏散才嬰薄一作舊俗有

跡負前賢巾拂那關眼瓶罍易滿船火雲滋垢膩凍

雨裊沉一作塵綿強飯蓐添滑端居茗續煎清思漢水

上涼憶峴山巔順浪翻堪倚迴帆又省牽吾家碑不

味王氏井依然几杖將衰齒茅茨寄短椽灌園曾取

適遊寺可終焉遂性同漁父成名一作功異魯連篙師

杜集卷十八
十一
煩爾送朱夏及寒泉

贈章七贊善

鄉里衣冠不乏賢無謂杜陵章曲未央前爾家最近魁三

象斗魁下兩兩時論同歸一云尺五天俚語云城南

相比為三台北走關山一作開雨雪南遊花柳塞雲一作烟洞

庭春色悲公子蝦菜忘歸范蠡船

奉酬寇十侍御錫見寄四韻復寄寇

往別郇瑕地于今四十年來簪御府筆故泊洞庭船

詩憶傷心處春深把臂前南瞻按百越黃帽待君偏

杜員外兄垂示詩因作此寄上 郭 受

新詩海內流傳遍舊德朝中屬望勞郡邑地卑饒霧

雨江湖天濶足風濤松醪酒熟看醉蓮葉舟輕自

學操春興不知凡幾首衡陽紙價頓能高郭詩亦不醜

酬郭十五判官

才微歲老尚虛名卧病江湖春復生藥裏關心詩總

廢花枝照眼句還成只同燕石能星隕自得隋珠覺

夜明喬口橘洲風浪促繫帆何惜片時程

衡州送李大夫七丈勉赴廣州

斧鉞下青冥樓船過洞庭北風隨爽氣南斗避文星

日月籠中烏乾坤水上萍王孫丈人行垂老見飄零

附錄

他集互見四首

哭長孫侍御

道為謀一作諫書重名因賦頌雄禮闈曾擢桂憲府

雄壯自在無苦刻之態

此等句萬萬不可學矣

舊一作乘驄流水生涯盡浮雲世事空唯餘舊臺柏

蕭瑟九原中

號國夫人

詩大好入杜尙在疑似間

號國夫人承主恩平明上馬入宮祐集門却嫌脂粉

澹顏色淡掃蛾眉朝至尊

軍中醉飲寄沈人劉叟

酒渴愛江清餘甘一作酣漱晚汀軟沙欹坐穩冷石醉

眠醒野膳隨行帳華音發從伶數盃君不見醉一作都

亦曰爽極

已遣沉冥

杜鵑行 見陳浩然本
亦見黃鶴本

古時杜宇稱望帝魂作杜鵑何微細跳枝竄葉樹木
中搶伴英華作翔瞥振雌隨雄毛衣慘黑貌一作憔悴眾
鳥安肯相尊崇英華作隳形不敢栖華屋短翮唯願巢
深叢穿皮啄朽背欲秃苦饑始得食一蟲誰言養雛
不自哺此語亦足為愚蒙聲音咽咽如有謂英華作
有謂注云咽平聲號啼畧與嬰兒同口乾垂血轉迫促似欲

英華作

上訴於蒼穹蜀人聞之皆起立至今敦學傳

遺風英華作相迺知變化不可窮豈知昔日居深宮

嬪嬙一作如如花紅

格韻蒼老定是杜作無疑

吳若本逸詩七篇

聞惠二過東溪特一送

惠子白駒一作魚瘦歸溪惟病身皇天無老眼空谷

滯一作斯人崖蜜松花熟一作古山杯一作竹葉新

柴門了無一作事黃一作綺未稱臣

李邕蕭遠校書云陳恬叔易傳東坡記此詩云右一篇劉斯立得於管城人家冊子葉中題云工部員外詩集名甫字東甫其餘諸篇語多不同如故

園桃李今搖落安得愁中却盡生也草堂本右一篇見洪駒父

詩話劉路左車言嘗收得唐人雜篇詩冊有之

○舟泛洞庭一作過洞庭湖

蛟室圍青草龍堆擁一作隱白沙護江堤一作盤古木迎

權舞神鷗破浪南風正收颿一作歸舟畏日斜雲山

照小字寫

千萬疊底處上仙槎草堂作湖光與天遠直欲泛仙槎

右洪玉甫云有人得之江中石刻王直方云此老杜過洞庭湖詩

也潘淳云元豐中有人得此詩刻于洞庭湖中不載名氏以示山谷山谷曰子美作也今蜀本已收

李鹽鐵二首後一首題云李監宅在第九卷中

落葉一作華館春風起高城烟霧開雜花分戶映嬌燕入

簷回一見能傾座一作虛懷只愛才鹽官雖絆驥名

是漢庭來

結末喻

長吟

江渚翻鷗戲官橋帶柳陰江飛競渡日草見踏春

作心已撥形骸累真為爛熳深賦詩歌草堂作新句穩不

免一作自長吟足見詩句到穩大非易事

絕句九首前六首在十三卷中

聞道巴山裏春船正好行都將百年興一望九江城

草堂本云行趙作還城趙作山

水盪温江口茅堂石笋西移船先主廟洗藥浣沙草堂

深字揮未確

有情致

花作溪

設一作道春來好狂風大放顛吹一作花隨水去翻

却釣魚船

右謝克家任伯題云右五詩得盛文肅家故書中

猶是吳越錢氏時人所傳格律高妙其為少陵不

疑詩說雋永晁氏嘗於中壺緘線續夾中得吳越人寫本杜詩諱流字之類乃盛文肅故書也如

日出籬東水等絕句六首乃九首其一云漫道春來好云云

草堂詩箋逸詩拾遺

瞿唐懷古

見吳若本高渾又見英華

西南萬壑注。勅敵兩崖開。地與山根裂。江從月窟來。削成當白帝。空曲隱陽臺。疏鑿功雖美。陶鈞力大哉。

○送司馬入京

見吳若本

羣盜至今日。先朝忝從臣。歎君能戀主。久客羨歸秦。黃閣長司諫。丹墀有故人。向來論社稷。為話涕沾巾。

○惜別行送劉僕射判官

見陳浩然本又見英華

聞道南行市駿馬。不限疋數軍。官一作中。須襄陽幕府。

天下異主將。儉省憂艱虞。祇收壯健勝。鐵甲豈因格。鬪求龍駒。而今西北自反胡。騏驎蕩盡一疋無。龍媒真種在帝都。子孫永落西南隅。向非戎事備征伐。君肯辛苦越江湖。江湖凡馬多顛顛。衣冠往往乘蹇驢。梁公富貴於身疎。號令明白人安居。俸錢時散士子盡。府庫不為驕豪虛。以茲報主寸心赤。氣却西戎迴北狄。羅網羣馬籍。鳥一作馬。多氣在。用一作驅。馳出金帛。劉侯奉使光推擇。滔滔才略滄溟窄。杜陵老翁秋繫

船扶病相識長沙驛強梳白髮提胡盧手把一作兼菊
花路旁摘九州兵革浩茫茫三歎聚散臨重陽當杯
對客忍流涕一作君此字無不覺老夫神內傷

呀鵲行見陳浩然本
又見英華

病鵲孤陳作卑飛俗眼醜每夜江邊宿衰柳清秋落日
英華作月已側身過雁歸鷓錯迴首繁腦雄姿迷所向疎
翻稀毛不可狀強神迷復阜雕前俊才早在蒼鷹上
風濤颯颯寒山陰熊羆欲蟄一作繁龍虵深念爾此時

直率別是一格
開中晚多少法
門○元白張主
都領此派
入倫天性之間
發得風騷

有一擲失聲濺血非其心

狂一作短歌行贈四兄見陳浩然本
又見英華

與兄行年校一歲賢者是兄愚者弟兄將富貴等浮
雲弟切功名好權勢長安秋雨十日泥我曹韞馬聽
晨雞公卿朱門未開鎖我曹已到肩相齊吾兄睡穩
方舒膝不襪不巾踏曉日男啼女哭莫我知身上須
繒腹中實今年思我來嘉州嘉州酒重一作香花繞一作
樓樓頭吃酒樓下卧長歌短詠一作歌還相酬四時

八節還拘禮女拜弟妻男拜弟幅巾輦帶不挂身頭
脂足垢何曾洗吾兄吾兄巢許倫一生喜怒長任真
日斜枕肘寢已熟啾啾唧唧爲何人浩然本作何爲人

右五篇乃蘇州太守裴煜如晦所收見舊集補遺

逃難見陳浩然本

五十頭白翁南北逃世難疏布纏枯骨奔走苦不暖
叶去聲已衰病方入四海一塗炭乾坤萬里內莫見容
身畔妻孥復隨我回首共悲歎故國莽丘墟鄰里各

分散歸路從此迷涕盡湘江岸

淺露是膺本

寄高適

楚隔乾坤遠難招病客魂詩名惟我共世事與誰論
北闕更新主南星落故園定知相見日爛熳倒芳尊

送靈州李判官

羯胡腥四海回首一茫茫血戰乾坤赤氛迷日月黃
將軍專策略幕府盛材良近賀中興主神兵動朔方
與嚴二郎奉禮別

別君誰暖眼將老病纏身出涕同斜日臨風看去塵
商歌還入夜巴俗自為鄰向媿微軀在遙聞盛禮新
山東羣盜散闕下受降頻諸將歸應盡題書報旅人

巴西驛亭觀江漲呈竇使君二首

轉驚波作怒即恐岸隨流賴有盃中物還同海上鷗
關心小剡縣傷眼見揚州為接情人飲朝來減半一作

片愁

向晚波微一作綠連空岸脚青日兼春有暮愁與醉

關心二句未甚喻

無醒漂泊猶杯酒躊躇此驛亭相看萬里外同是一
浮萍

遣憂

亂離知又甚消息苦難真受諫無今日臨危憶古人

顧作傷紛紛乘白馬攘攘著黃巾隋氏留顧作宮室

焚燒何太頻非少陵那得辨此

早花

西京安穩未不見一人來臘日一作巴江曲山花已

自開盈盈當雪杏，艷艷待春香。一作梅直苦風塵暗誰
憂容一作容鬢催。

巴山

巴山遇中使，云自峽一作城來。盜賊還奔突，乘輿恐未回。
天寒邵伯樹，地闊望仙臺。狼狽風塵裏，羣臣安在哉。

收京

復道收京邑，兼聞殺犬戎。衣冠却扈從，車駕已還宮。

尅復成如此，安危一作扶持在數公。莫令回首地，慟哭起悲風。
老成憂國結意更深

巴西聞收宮闕送班司馬入京

聞道收宗廟，鳴鑾自陝歸。傾都看黃屋，正殿引朱衣。
劍外春天遠，巴西勅使稀。念君經世亂，匹馬向王畿。
花底

紫萼扶千藥，黃鬚照萬花。忽疑行暮雨，何事入朝霞。
恐是潘安縣，堪留衛玠車。深知好顏色，莫作委泥沙。

柳邊

二詩都率爾

只道梅花發，那知柳亦新。枝枝總到地，葉葉自開春。
紫燕時翻翼，黃鸝不露身。漢南應老盡，霸上遠愁人。

送竇九歸成都

有味文章亦不盡，竇子才縱橫。非爾更苦節，何人符大名。
讀書雲閣觀，問絹錦官城。我有浣花竹，題詩須一行。

贈裴南部聞袁判官自來欲有按問

塵滿萊蕪甑，堂橫單父琴。人皆知飲水，公輩不偷金。

梁獄書因

上

一作應

秦臺鏡欲臨，獨醒時所嫉。羣小謗

能深，卽出黃沙在。何須白髮侵，使君傳舊德。已見直
繩心。

奉使崔都水翁下峽

亦穩在

無數涪江筏，鳴橈總發時。別離終不久，宗族忽相遺。
白狗黃牛峽，朝雲暮雨祠。所過頻問訊，到日自題詩。

題鄴縣郭三十二明府茅屋壁

江頭且繫船，爲爾獨相憐。雲散灌壇雨，春青彭澤田。

何字

日得日細絕見
此老苦

頻驚適小國一擬問高天別後巴東路逢人問幾賢

遣悶戲呈路十九曹長

江浦雷聲喧昨夜春城雨色動微寒黃鸝竝坐交愁

濕白鷺羣飛大劇乾晚節漸於詩律細誰家數去酒

盃寬惟吾最一作君醉愛清狂客百遍相看一作過意未闌

隨章留後新亭會送諸君

新亭有高會行子得良時日動映江幕風鳴排檻旗

絕葷終不改勸酒一作醉欲無詞已墮峴山淚因題零

雨詩

東津送韋諷攝閬州錄事

聞說江山好憐君吏隱兼罷行舟遠汎怯別酒頻添

推薦非承乏操持必去嫌他時如按縣不得慢陶潛

客舊館

陳迹隨人事初秋別此亭重來梨葉赤依舊竹林青

風幔何一作前時卷寒砧昨夜聲無由出江漢愁緒一作

秋日冥冥

聞州奉送二十四舅使自京赴任青城

聞道王喬鳥名因太史傳如何碧雞使把詔紫微天
秦嶺愁回馬涪江醉泛船青城漫污雜吾舅意凄然

○愁坐 蒼老

高齋常見野愁坐更臨門十月山寒重孤城月水昏
葭萌氏種迴左擔犬戎存一作屯終日憂奔走歸期未
敢論

○陪鄭公秋晚北池臨眺 通首穩秀

北池雲水闊華館闕秋風獨鶴元依渚衰荷且映空
采菱寒刺上踏藕野泥中素檝分曹往金盤小逕通
萋萋露草碧片片晚旗紅盃酒露津吏衣裳與釣翁
異方初艷菊故里亦高桐搖落關山思淹留戰伐功
嚴城殊未掩清宴已知終何補參卿事一作參軍歡娛
到薄躬

○去蜀

五載客蜀郡一年居梓州如何關塞阻轉作瀟湘遊

世一作萬事已黃髮殘生隨白鷗安危大臣在不一作何
必淚長流清空如話 正是老氣結又得體

放船

戎戎淪淪故爾出新

收帆下急水卷幔逐回灘江市戎戎暗山雲淪淪寒
村荒一作荒林無徑入獨鳥怪人看已泊城樓底何曾夜
色闌

哭台州鄭司戶蘇少監

故舊誰憐我平生鄭與蘇存亡不重見喪亂獨前途

豪俊何人一作人誰在文章掃地無羈遊萬里闕凶問一

年俱白首中原上清秋大海隅夜臺當北斗泉路著

東吳得罪台州去時危棄碩儒移官蓬閣後穀貴沒

潛夫流慟嗟何及銜冤有是夫道消詩興廢心息酒

為徒許與才雖薄追隨跡未拘班揚名甚盛嵇阮逸

相須會取君臣合寧銓品命殊賢良不必展廊廟偶

然趨勝決風塵際功安造化鑪從容拘一作詢舊學慘

淡閱陰符擺落嫌疑久哀傷志力輸俗依綿谷異客

對雪山孤童稚思諸子交朋列友于情乖清酒送望
絕撫墳呼瘡病一作瘡餐巴水瘡痍老蜀都飄零逃哭
處天地日榛蕪

右二十七篇朝奉大夫員安字所收

送王侍御往東川放生池祖席

東川詩友合此贈怯輕爲况復傳宗近空然惜別離
梅花交近野草色向平池儻憶江邊卧歸期願早知

惠義寺送王少尹赴成都

得岑字

苒苒谷中寺娟娟林表峯闌干上處遠結構坐來重
騎馬行春徑衣冠起晚鐘雲門青寂寂此別惜相從
右二篇見王原叔本

避地

避地歲時晚窺身筋骨勞詩書遂牆壁奴僕且旌旄
行在僅聞信此生隨所遭神堯舊天下會見出腥臊
右一篇見趙次翁本題云至德二載丁酉作

惠義寺園送辛員外

朱櫻低手句法此日垂朱實郭外誰家負郭田萬里相逢貪握手高才仰望足離筵似唐作

又送

雙峯寂寂對春臺萬竹青青照一作送客杯細草留連侵坐軟殘花悵望近人開同舟昨日何由得竝馬今朝未擬迴直到綿州始分首江邊樹裏共誰來

右二篇見卞園本竝見吳若本

杜工部集卷十八終

一九五〇年二月八日 三十一日 廿二日 閱畢
除已二月廿日 閱畢
13/4/53

