

杜工部集

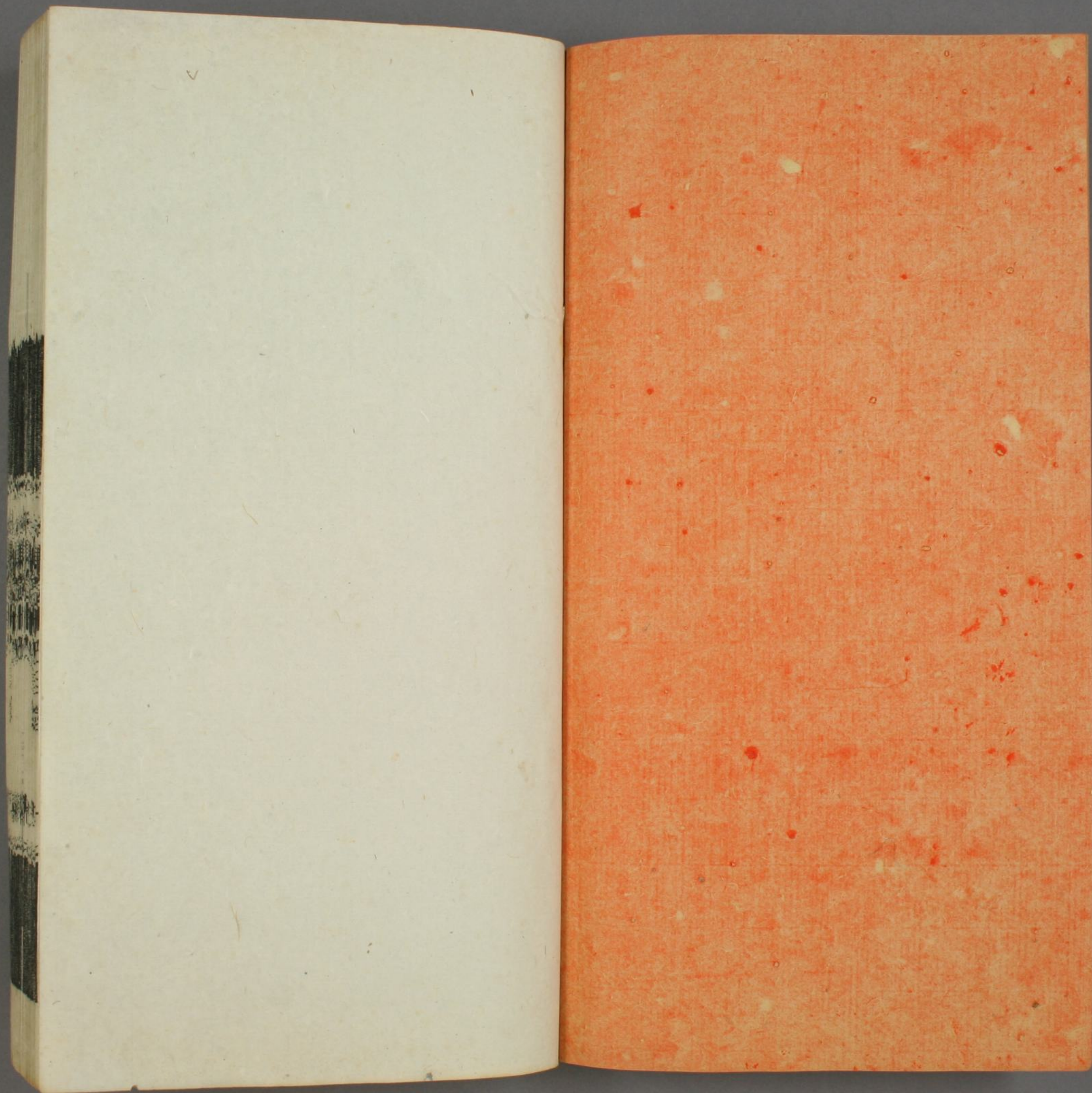
卷十五
十六

十五
十六

土岐文庫
文庫17
W108
8







文庫 17
W108
8

杜工部集卷十五目錄

近體詩一百四十三首

偶題

秋興八首

詠懷古跡五首

諸將五首

秋日夔府詠懷奉寄鄭監李賓客一百韻

贈李八秘書三十韻

杜工部集卷十五目錄

昭和六十年二月一日
吉原氏
寄贈

010185191309

寄劉峽州使君四十韻

夔州書懷四十韻

解悶十二首

復愁十二首

永聞河北諸道節度入朝歡喜口號十二首

喜聞盜賊蕃寇揔退口號五首

洞房

宿昔

能盡

鬪雞

鸚鵡

歷歷

洛陽

驪山

提封

覆舟二首

垂白
草閣
江月
江上
中夜
江漢
白露
孟氏

吾宗
有歎
冬深
不寐
月圓
中宵
遣懋
秋清

傷秋

秋峽

南極

搖落

耳聾

獨坐二首

遠遊

夜

暮春

晴二首

雨

月三首

雨

晚晴

夜雨

更題

歸

返照

熱三首

日暮

八月十五夜月二首

十六夜翫月

十七夜對月

村雨

雨晴

晚晴吳郎見過北舍

暝

雲

月

雨四首

夜

晨雨

反照

向夕

曉望

雷

雨

朝二首

晚

夜二首

杜工部集卷十五目錄終



杜工部集卷十五

近體詩一百四十三首居夔州作

偶題

起得千古名語
後殊不稱

文章千古事得失寸心知此句入語亦惟作者知之作者皆殊列名聲豈浪垂

騷人嗟不見漢道盛於斯前輩飛騰八餘波綺麗為

後賢兼舊列一云制一云利別本作例歷代各清規法自儒家有

心從弱歲疲永懷江左逸多病一作謝鄴中奇駿驥皆

良馬騏驎帶好兒車輪徒已斲堂構惜一作肯仍虧漫

杜集卷十五
作潛夫論虛傳幼婦碑一作緣情慰漂蕩抱疾屢遷
移經濟慚長策飛棲假一枝塵沙傍蜂蠆江峽繞蛟
螭蕭瑟唐虞遠聯翩楚漢危聖朝兼盜賊異俗更喧
卑鬱鬱星辰劔蒼蒼雲雨池兩都開幕府萬萬插軍
麾南海殘銅柱東風避月支音書恨烏鵲號怒怪熊
羆稼穡分詩興柴荆學士宜故山迷白閣秋水隱一作
憶黃陂不敢要佳句愁來賦別離

秋興八首

兼天接地四字
終不佳
秋興自是杜集
有名大篇八章
固有一章之結
構一章亦各有
一章之結構渾
渾吟風佳趣當
自得之

玉露凋傷楓樹林巫山巫峽氣蕭森江間波浪兼天
湧塞上風雲接地陰叢菊兩重一作七開他日淚孤舟一
繫故園心寒衣處處催刀尺白帝城高急暮砧
夔府孤城落日斜每依南北一作北斗望京華聽猿實下
三聲淚奉使虛隨八月查畫省香爐違伏枕山樓粉
堞隱悲笳請看石上藤蘿月已映洲前蘆荻花
千家山郭靜朝暉日日起脫而實自在江樓坐翠微信宿漁人
還汎汎清秋鷺子故飛飛匡衡抗疏功名薄劉向傳

經心事違同學少年多不賤五陵衣馬自輕肥
 聞道長安似奕棋百年世事不勝堪一作悲王侯第宅
 皆新主文武衣冠異昔時直北關山金鼓振征西車
 馬樊一作馳羽書遲一作馳魚龍寂寞秋江冷故國平居有
 所思

蓬萊宮闕對南山承露金莖霄漢間西望瑤池降王
 母東來紫氣滿函關雲移雉尾開宮扇日繞龍鱗識
 聖顏一卧滄江驚歲晚幾迴青鎖照一作朝班

起語惟此老有
 之終非正法

瞿唐峽口曲江頭萬里風煙接素秋花萼夾城通御
 氣芙蓉小苑八邊愁朱簾繡柱圍黃鶴通作鶴錦纜牙
 檣起白鷗迴首可憐歌舞地秦中自古帝王州
 昆明池水漢時功武帝旌旗在眼中織女機絲虛月
 夜一作夜石鯨鱗甲動秋風波漂菰米沉雲黑露冷蓮
 房墜粉紅關塞極天唯鳥道江湖滿地一漁翁
 昆吾御宿自逶迤紫閣峯陰入漢晉作漾陂一作紫閣
 陂昆吾御宿自逶迤紫閣峯陰入漢晉作漾陂一作紫閣
 宿自逶迤香稻草堂本作紅豆一作紅飯啄餘一作殘鸚鵡粒

碧梧棲老鳳凰枝。佳人拾翠春相問。仙侶同舟晚更移。綵筆昔遊一作會干氣象。白頭吟望苦低垂。

詠懷古跡五首

支離東北風塵際。漂泊西南天地間。三峽樓臺淹日月。五溪衣服共雲山。羯胡事主終無賴。詞客哀時且未還。庾信平生最蕭瑟。暮年詩賦動江關。
搖落深知宋玉一作悲。風流儒雅亦吾師。悵望千秋一灑淚。蕭條異代不同時。江山故宅空文藻。雲雨荒

妙起

起大奇
咏明妃得如此

臺豈夢思最是楚宮俱泯滅。舟人指點到今疑。
羣山萬壑赴荆門。生長明妃尚有村。一去紫臺連朔漠。獨留青塚向黃昏。畫圖省識春風面。環珮空歸月夜魂。千載一作歲琵琶作胡語。分明怨一作愁恨曲中論。
蜀主窺吳幸三峽。崩年亦在永安宮。翠華想像空山裏。玉殿虛無野寺中。古廟杉松巢水鶴。歲時伏臘走村翁。武侯祠屋常鄰近。一體君臣祭祀同。殿今為寺

廟在東宮

二句是諸葛身
分不爽銖黍

秋興諸將同是
少陵七律聖處
沉實高華當讓
秋興深渾蒼鬱
定推諸將有謂
諸將不如秋興
者乃少年耳食
之見咏懷古跡
便須讓一頭地

通首一氣搏挽
格力高絕

諸葛大名垂宇宙宗臣遺像肅清高三分割據紆籌
策萬古雲霄一羽毛伯仲之間見伊呂指揮若定失
蕭曹福運一作移漢祚難恢復難復一作終志決身殲軍務
勞

諸將五首

漢朝陵墓對南山胡鹵千秋尙入關昨日玉魚蒙葬
地早時金盃出人間見愁汗馬西戎逼曾閃朱旗北
斗殷多少材官守涇渭將軍且莫破愁顏

韓公本意築三城擬絕天驕拔漢旌豈謂盡煩回紇
馬翻然遠救朔方兵胡來不覺潼關隘龍起猶聞晉
水清獨使至尊憂社稷諸君何以答升平

洛陽宮殿化為烽休道秦關百二重滄海未全歸禹
貢薊門何處盡堯封朝廷衰職雖多一作誰天下
軍儲不自供稍喜臨邊王相國肯銷金甲事春農
迴首扶桑銅柱標冥冥氛祲未一作全銷越裳翡翠
無消息南海明珠久寂寥殊錫曾為大司馬總戎皆

恭懷武而思繼
其後也

少陵百韻只此
一篇看他鋪敘
排比處不必譬
絕要難到

沈著頓挫指畫
陳情有提節骨
格唐人皆出其
下然詩不以此

插侍中貂交風朔雪天王地只在忠臣陳作良翊聖朝
錦江春色逐人來巫峽清秋萬壑哀正憶往時嚴僕
射共迎中使望鄉臺主恩前後三持節軍令分明數
舉盃西蜀地形天下險安危須仗出羣材

秋日夔府詠懷奉寄鄭監審李賓客芳之一百韻

絕塞烏蠻北孤城白帝邊飄零仍百里消渴已三年
雄劍鳴開匣羣書滿繫船草堂本云一作所向亂離皆窮轍餘生日繫船亂離
心不展一作轉衰謝日蕭然筋力妻孥問菁華歲月遷

實可為難矣

登臨多物色陶冶賴詩篇峽束滄江起巖排石一作古

樹石楠也圓拂雲霾楚氣朝川作海蹴吳天煮井一作

為鹽速燒畝度地偏有時驚疊嶂何處覓平川鷓鴣

雙雙舞獼猴壘壘懸碧蘿長似帶錦石小如錢春草

何曾歇寒花亦可憐獵人吹戍火野店引山泉喚起

搔頭急扶行幾屐穿兩京猶薄產四海絕隨肩幕府

初交辟郎官幸備員瓜時猶一作仍旅寓萍泛若黃

緣藥餌虛狼藉秋風灑靜便開襟驅晉作瘴瘴癘明目

掃雲煙高宴諸侯禮佳人上客前哀箏傷老大華屋

艷神仙南內開元曲常時弟子傳法歌聲變轉滿座

涕潺湲都督柏中丞筵間梨園弟子李仙奴歌弔影夔州僻回腸杜曲

煎卽今龍厩水莫帶犬戎羶西京龍厩門苑馬門也渭水流苑馬門內耿

賈扶王室蕭曹拱御筵乘威滅蜂蠆戮力効川作鷹

鷓舊物森猶在凶徒惡未悛國須行戰伐人憶止戈

鋌奴僕何知禮恩榮錯與權胡星一彗孛川作黔首黔首

川作首惡遂拘孿哀痛絲綸切煩苛法令蠲業成陳始王

兆喜出于畋宮禁經綸密台階竦戴全能罷載呂望

鴻鴈美周宣側聽中興主長吟不世賢音徽牽強一柱數

道里下牢干鄭在江陵李在夷陵鄭李光時論文章並我先陰

何尙清省沈宋歛聯翩律比崑崙竹音知燥溼絃風

流俱善價愜當久忘筌置驛常如此登龍蓋有焉雖

云隔禮數不敢墜周旋高視收人表虛心味道元馬

來皆汗血鶴唳必青田羽翼商山起蓬萊漢閣連管

寧紗帽淨江令錦袍鮮東郡時題壁南湖日扣舷遠

遊凌絕境佳句染華賤每欲孤飛去徒為百慮牽生

涯已寥落國步乃一作迤邐衾枕成蕪沒池塘作棄

捐平生多病別離憂怛怛伏臘涕漣漣露菊班豐鎬

秋蔬一作影澗漚共誰論昔事幾處有新阡富貴空

迴首喧爭懶著鞭兵戈塵漠漠江漢月娟娟局促看

秋鷺蕭疎聽晚蟬雕蟲蒙記憶烹鯉問沉綿入得好卜羨君

平杖偷存子敬氈囊虛把釵釧米盡坼花鈿甘子陰

涼葉茅齋八九椽陣圖沙北岸市暨瀼西巔市暨音

日市井處日市暨八師圖市暨夔人謂之瀼羈絆心常折棲

遲病卽痊紫收岷嶺芋一作紫秧白種陸池一作蓮

色好梨勝頰穰多栗過拳勅厨唯一味求飽或三鱸

兒去看魚笱人來坐馬韉一云俗異鄰蛟縛柴門窄

窄通竹溜涓涓塹抵公畦稜京師農人指田遠近村

依野廟塼缺籬將棘拒倒石賴藤纏借問頻朝謁何

如穩醉一作眠誰云行不逮一作自覺坐能堅霧雨

銀章澀馨香粉署妍紫鸞無近遠黃雀任翩翾困學

違從眾明公各勉旃聲華夾宸極早晚到星躔

留匡鼎諸儒引服伏一誤虔不逢一作過輸鯁直會是正

陶甄宵旰憂虞軫黎元疾苦駢雲臺終日畫青簡為

誰編行路難何有招尋興已專由來具飛檝斲擬控

鳴弦身許雙峰寺門求七祖禪落帆追宿昔衣褐向

真詮安石名高晉鄭高簡得謝太傅之風昭王客赴燕李宗親有燕昭

之美燕周之裔途中非阮籍查上似張騫披拂一作晤晉作豁雲寧

在淹留景不延風期終破浪水怪莫飛涎他日辭神

女傷春怯杜鵑淡交隨聚散澤國遶迴旋本自依迦

葉何曾藉偃佺鑪峯生轉眄橘井尚高褰東走窮歸

鶴南征盡跼焉晚聞多妙教卒踐塞前愆顧凱丹青

列頭陀琬琰鑄眾香深黯黯幾地肅芋芋勇猛為心

極清羸任體辱金篋空刮眼鏡象未離銓一云平等未難銓

贈李八一作公秘書別三十韻

往時中補右扈蹕上元初反氣凌行在妖星下直廬

六龍瞻漢闕一作殿萬騎畧一作集姚一作姚嬀墟元朔迴一作

驅爾作此長句

還天步神都憶帝車。一戎纔汗馬，百姓免為魚。通籍
蟠螭印，差肩列鳳輿。事殊迎代邸，喜異賞朱虛。寇盜
方歸順，乾坤欲晏如。不才同補袞，奉詔許牽裾。鴛鴦
叨雲閣，麒麟滯玉除。一作石渠文園多病後，中散舊交疎。
飄泊哀相見，平生意有餘。風煙巫峽遠，臺榭楚宮虛。
一作除觸目非論故，新文尙起予。清秋凋碧柳，別浦落
紅蕖。消息多旗幟，經過歎里閭。戰連唇齒國，軍急羽
毛書。幕府籌頻問，山劍元帥杜相公初屈幕府參
籌畫相公朝謁今赴後期也山

抗士卒是極意
下語欠解

家藥正鋤，秘書比卧台星入朝謁，使節有吹噓。西蜀
災長弭，南翁憤始攄。對敷抗一作坑士卒，乾沒費倉儲。
勢藉兵須用，功無禮忽諸。御鞍金駿裊，宮硯玉蟾蜍。
拜舞銀鈎落，恩波錦帕舒。此行非不濟，良友昔相於。
去旆一作棹依顏色，汭流想疾徐。沉綿疲井臼，倚薄似
樵漁。乞去米煩佳客，鈔詩聽小胥。杜陵斜晚照，滴水
帶寒淤。莫話清溪髮，蕭蕭白映梳。

寄劉峽州伯華使君四十韻

中有壯語竟以

多累

刻削沉挂有之
而渾雄流麗殊
乏

審言本沈宋一
流故子美不恥
言

峽內多雲雨秋來尚鬱蒸遠山一作天朝白帝深水謁

一作夔陵遲暮嗟為客西南喜得朋哀猿更一作起

坐落鴈失飛騰伏枕思瓊樹臨軒對玉繩青松寒不

落碧海濶逾澄昔歲文為理羣公價盡增家聲同令

聞時論以儒稱太后當一作臨朝肅多才接迹昇翠虛

捎翹翹丹極上鷓鴣宴引春壺滿一作酒恩分夏簟冰

雕章五色筆紫殿九華燈學並盧王敏書偕褚薛能

老兄真不墜小子獨無承近有風流作聊從月繼一作

峽一作微放蹄知赤驥振翅服蒼鷹卷軸來何晚襟懷

庶可憑會期吟諷數益破旅愁凝雕刻初誰料一作解

纖毫欲自矜神融躡飛動戰勝洗侵凌妙取筌蹄棄

高宜百萬層白頭遺恨在青竹幾人登迴首追談笑

勞歌踟躕興年華紛已矣世故莽相仍刺史諸侯貴

郎官列宿應潘生驂閣遠一作潘安黃霸璽書增乳

贄胡犬切號攀石饑餒詆落藤藥囊親道士灰劫問

胡僧憑久烏皮拆一作簪稀一作白一作帽稜林居

看蟻穴野食行去聲一作魚魯筋力交彫喪飄零免

戰兢皆一作為百里宰正似六安丞姪女紫新裏丹

砂冷舊秤但求椿壽永莫慮杞天崩鍊骨調情性張

兵撓棘矜養生終自惜伐數一作必全懲政術甘疎

誕詞場媿服膺展懷詩誦魯割愛酒如澗吳若本舊

所好消咄咄寧書字冥冥欲避矰江湖多白鳥天地

有青蠅詩不佳章法亦覺草草

夔府書懷四十韻

好處亦有開
團信以多為累

此亦杜公之長

昔罷河西尉初與薊北師不才名位晚敢恨省郎遲

扈聖崆峒日端居灑灑時萍流仍汲引樗散尚恩慈

遂阻雲臺宿一作靈常懷湛露詩翠華森遠矣白首

颯淒其拙被林泉滯生逢酒賦欺文園終寂寞漢閣

自磷緇病隔君臣議一作慚紆德澤私揚鑣驚主辱

拔劔撥年衰社稷經綸地風雲際會期血流紛在眼

涕泗亂交頤四瀆樓船汎中原鼓角悲賊壕連白翟

戰瓦落丹墀先帝嚴靈一作寢宗臣切受遺恒山猶

突騎遼海競張旗。田父嗟膠漆。行人避蒺藜。總戎存
 大體。降將飾卑詞。楚貢何年絕。堯封舊俗疑。長吁翻
 北寇。一望卷西夷。不必陪元圃。超然待具茨。一作休
 兵鑄農器。講殿闢書帷。廟算高難測。天憂實在茲。
 容真潦倒。荅效莫支持。使者分王命。羣公各典司。恐
 乖均賦斂。不似問瘡痍。萬里煩供給。孤城最怨思。
 綠林寧小患。雲夢欲難追。卽事須嘗膽。蒼生可察眉。
一作義堂猶集鳳。正觀是元龜。處處喧飛檄。家家急競

雖蕭車安不定。蜀使下何之。釣瀨疎墳籍。耕巖進奕
 碁。地蒸餘破扇。冬暖更織絺。豺遘一作構哀登楚。麟傷
 泣象尼。衣冠迷適越。藻繪憶遊睢。賞月延秋桂。傾陽
 逐露葵。大庭終反樸。京觀且僵尸。高枕虛眠晝。哀歌
 欲和誰。南宮載勳業。凡百慎交綏。仇健有氣語多微詞

解悶十二首

草閣柴扉星散居。浪翻江黑雨飛初。山禽引子哺紅
 果。溪友一作女得錢畱白魚。

商胡離別下揚州憶上西一作蘭陵故驛樓為問淮南

米貴賤老夫乘興欲東流一作遊

一辭故國十經秋每見秋瓜憶故丘一作侯今日南一作

東湖采薇蕨何人為覓鄭瓜一作袁州今鄭秘

沈范早知何水部曹劉不待薛郎中獨當省署開文

苑兼泛滄浪學釣翁水部郎中薛據

李陵蘇武是吾師孟子論文更不疑一作云第二一飯

未曾畱俗客數篇今見古人詩校書郎雲卿

子美與浩然詩不同調此詩可謂具眼

復憶襄陽孟浩然清詩句句盡堪傳即今耆舊無新

語漫釣槎頭縮頸一作編陶治性靈在一作存底物新詩改罷自長吟孰知二謝

將能事頗學一作覺陰何苦用心

不見高人王右丞藍田丘壑漫陳作蔓寒藤最傳秀句

寰區滿未絕風流相國能右丞弟今相國縉

先帝貴妃今陳作俱寂寞荔枝還復入長安安方每續

朱櫻獻玉座應悲白露團何限淒涼

其眼公論又可見古人不必苟同處

詩原不佳何必
強為之解

少陵五絕酷少
情致故自遠遊
太白摩詰

憶過瀘戎摘荔枝青楓隱映石逶迤京中舊見無顏
無謂
色陳作京華應見無顏色紅顆酸甜只自知

翠瓜碧李沉玉斝赤梨蒲萄寒露成可憐先不異枝
蔓此物娟娟長遠生

側生野岸及江蒲一作浦不熟丹宮滿玉壺雲壑布衣

駘背死勞生一作人害馬翠眉須

復愁十二首

人煙生處僻遠處虎跡過新蹄野鷗一作鷗又作翻

窺草村船逆上溪

釣艇收緝盡昏鴉一作鷗接翅歸一作稀月生初學扇雲

細不成衣二詩皆截律句中四句似是未成之詩

萬國尙防寇故園今若何昔歸相識少早已戰場多

身覺省郎在家須農事歸年深荒草逕老恐失柴扉

金絲鏤一作縷箭鏃阜尾製一作制旗竿一自風塵起猶

嗟行路難

胡虜何曾盛于戈不肯休閭閻聽小子談話一作笑覓

此在此失自言
自笑

子美此種酸語
每笑亦欠通

封侯

有喜亂樂福意所以可愁

正觀銅牙弩開元錦獸張花門小前一作箭好此物棄

沙場

今日翔麟馬先宜駕鼓車無勞問河北諸將覺一作角樊

作推榮華諸將富貴之極將驕卒忘之憂隱隱言外

任轉江淮粟休添苑囿兵由來貔虎士不滿鳳皇城

江上亦秋色火雲終不移巫山猶錦樹南國且黃鸝

每恨陶彭澤無錢對菊花如今九日至自覺酒須賒

自軍無寶籍

無一佳者

病減詩仍拙吟多意有餘莫看江摠老猶被賞時魚
承聞河北諸道節度入朝歡喜口號絕句十二首
祿山作逆降天誅更有思明亦已無洵洵人寰猶不
定時時鬪戰欲何須

社稷蒼生計必安蠻夷雜種錯相于周宣漢武今王
是孝子忠臣後代看

喧喧道路多歌一作好童謠河北將軍盡入朝始晉作是

乾坤王室正却交一作教江漢客魂銷

杜絕另是一種不必定佳服其氣老

不一一作道諸公無表來茫然一作庶事遣一作人猜

擁兵相學于戈銳使者徒勞百萬迴

鳴玉鏘金盡正臣修文偃武不無人興王會靜妖氛

氣聖壽宜過一萬春

英雄見事若通神聖哲為心小一身燕趙休矜出佳

麗宮闈不擬選才人老臣忠告

抱病江天白首郎空山樓閣暮春光衣冠是日朝天

子草奏何時入帝鄉

調也

澶漫山東一百州削成如椽抱青丘苞茅重入歸關

內王祭還供盡海頭

東逾遼水北滹沱星象風雲喜一作共和紫氣關臨

天地潤黃金臺貯俊賢多

漁陽突騎邯鄲兒酒酣並轡金鞭垂意氣即歸雙闕

舞雄豪復遣五陵知

李相將軍擁薊門白頭雖老一作赤心存竟能盡說

諸侯八知有從來天子尊

十二年來多戰場天威已息陣堂堂神靈漢代中興
主功業汾陽異姓王

喜聞盜賊蕃寇摠退口號五首

蕭關隴水八官軍青海黃河卷塞雲北極晉作轉愁

一作深龍虎氣西戎休縱犬羊羣

贊普多教使八秦數通和好止晉作煙塵朝廷忽用

哥舒將殺伐虛悲公主親

崆峒西極晉作北過崑崙馳馬由來擁國門逆氣數年

俱不可讀

更少也得萬匹
答之

吹路斷蕃人聞道漸星奔

勃律天西采玉河堅昆碧盃最來多舊隨漢使千堆

寶少荅胡晉作朝王萬匹羅

今春喜氣滿乾坤南北東西拱至尊大厯二年鶴本三年

調玉燭元元皇帝聖雲孫頌揚得體

洞房洞房至驪山八首皆追憶開元天寶時事語含諷刺而醜藉不露深得小雅詩人之遺

洞房環珮冷玉殿起秋風秦地應新月龍池一作滿

舊宮繫舟今夜遠清漏往時同萬里黃山北園陵白

洞房宿昔驪山
鬪雞諸篇俯仰
盛衰自是了美
絕作

佳篇佳甚

露中

宿昔

宿昔青門裏蓬萊仗數移花嬌迎雜樹龍喜出平池

落日一作月留王母微風倚少兒宮中行樂秘少有外

人知

能畫

能畫毛延壽投壺郭舍人每蒙天一笑復似一作物

皆一作初春政化平如水皇恩不通斷若神時時用抵

少兒子夫婿
用事甚切

劉云得變不凡
風刺俱有

沈麗頗似王季
之流

戲亦未雜風塵

鬪鷄

鬪鷄初賜錦舞馬既一作解登牀簾下宮人出樓前御

柳一作曲長仙遊終一閱女樂久無香寂寞驪山道清

秋草木黃

鸚鵡

鸚鵡含愁思聰明憶別離翠衿渾短盡紅觜漫多知

未有開籠日空殘舊宿枝世人憐復損何用羽毛奇

只如此便是家
數更不須太苦
刻反小弱矣

〇〇 歷歷

歷歷開元事，分明在眼前。無端盜賊起，忽已歲時遷。
如此類略可謂不煩絕前
巫峽西江外，秦城北斗邊。為郎從白首，卧病數秋天。
然將不佳

〇〇 洛陽

洛陽昔陷沒，胡馬犯潼關。天子初愁思，都人慘別顏。
又是苦刻
清笳去宮闕，翠蓋出關山。故老仍流涕，龍髯幸再攀。

〇〇 驪山

驪山絕望幸，花萼罷登臨。地下無朝燭，人間有賜金。

崔可亞於洞
房之篇

綜括前後開合
盡致

通無韻藻不似
律矣

鼎湖龍去遠，銀海鴈飛深。萬歲蓬萊日，長懸舊羽林。

〇〇 提封

提封漢天下，萬國尚同心。借問懸車一作軍守，何如儉
德臨。時徵俊乂入，草竊一作莫慮犬羊侵。願戒兵猶火，恩
加四海深。

覆舟二首

巫峽盤渦曉，黔陽貢物秋。丹砂同隕石，翠羽共沉舟。
羈使空斜影，龍居一作官闕積流篙。工幸不溺俄，頃逐

大不成詩

輕鷗

竹宮時望拜桂館或求仙結語近語姹女凌波日神光照夜年
徒聞斬蛟劍無復爨犀船使者隨秋色迢迢獨上天

○垂白白一首云

垂白白一首云馮唐老清秋宋玉悲江喧長少睡樓迴獨
移時多難身何補無家病不辭甘從千日醉未許七
哀詩

草閣

草閣臨無地柴扉永不關魚龍迴夜水星月動秋山
久夕一作露清晴一作初濕高雲薄未還汎舟慚小婦飄
泊損紅顏

江月

江月光於無味一作如水高樓思殺人天邊長作客老去一
露巾玉露團清影銀河沒半輪誰家挑錦字滅燭滅燭翠眉頰

江上

俱好

江。上。日。多。雨。蕭。蕭。荆。楚。秋。高。風。下。木。葉。永。夜。攬。貂。裘。
勳。業。頻。看。鏡。行。藏。獨。倚。樓。時。危。思。報。主。衰。謝。不。能。休。

○中夜

中。夜。江。山。靜。危。樓。望。北。辰。長。為。萬。里。客。有。媿。百。年。身。
故。國。風。雲。氣。高。堂。戰。伐。塵。胡。雛。負。恩。澤。嗟。爾。太。平。人。

江漢

江。漢。思。歸。客。乾。坤。一。腐。儒。片。雲。天。共。遠。永。夜。月。同。孤。
落。日。心。猶。壯。秋。風。病。欲。疎。蘇一作古。來。存。老。馬。不。必。取。

長途

白露

白。露。團。甘。子。清。晨。散。馬。蹄。圃。開。連。石。樹。船。渡。入。江。溪。
憑。几。看。魚。樂。迴。鞭。急。一作烏。棲。漸。知。秋。實。美。幽。徑。恐。
多。蹊。

孟氏

孟。氏。好。兄。弟。養。親。唯。小。園。承。顏。舐。手。足。坐。客。強。盤。飧。
負。米。力。晉作寒一作夕葵。外。讀。書。秋。樹。根。卜。鄰。慚。近。舍。訓。子。

斷不可讀詩之
壞起於此

學一作誰一作門

吾宗衛倉曹

吾宗老孫子質樸古人風耕鑿安時論衣冠與世同
在家常早起憂國願年豐語及君臣際經書滿腹中

有歎

壯心久零落白首寄人間天下兵常鬪聞蜀官軍自圍普還
東客未還窮猿號雨雪老馬怯一作望關山武德開
元際蒼生豈重攀老氣

此等眩不得亦不必深贊詩亦質朴有味不富以習見目之

冬深即日云

花葉隨天意江溪共石根霞隨類影寒水各依流
痕易下楊朱淚難招楚客魂風濤暮不穩捨棹宿誰門

不寐

瞿塘夜水黑城內改更籌翳翳月沉霧輝輝星近樓
氣衰甘少寐心弱恨和多一作知陳作愁多壘陳作恨滿
山谷桃源無處求

月圓

孤月當樓滿寒江動夜扉委波金不定照席綺逾依
未缺空山靜高懸列宿稀故園松桂一作菊發萬里共
清輝

中宵

西閣百尋餘中宵步綺疏飛星過水白落月動沙虛
擇木知幽鳥潛波想巨魚親朋滿天地兵甲少來書

遣愁

全佳
佳處只用如此

養拙蓬為戶茫茫何所開江通神女館地隔望鄉臺
漸惜容顏老義不可通無由弟妹來兵戈與人事回首一悲哀

秋清

高秋蘇病吳作肺氣白髮自能梳藥餌憎加減一本作倦門庭悶
掃除杖藜還客拜愛竹遣兒書十月江平穩輕舟進
所如清淺有致

傷秋

林僻來人少山長去鳥微高秋收畫扇羽一云藏久客

掩荆一作柴扉懶慢頭時櫛艱難帶減圍將軍猶汗馬
天子尙戎衣白蔣風颼脆殷檉曉夜稀何年滅一作
豺虎似有故園歸

秋峽

江濤萬古峽肺氣久衰翁不寐防巴虎全生狎楚童
衣裳垂素髮門巷落丹楓常怪商山老兼存翊贊功

南極

南極青山眾西江白谷分古城疎落木荒戍密寒雲

歲月蛇常見風颼虎或一作忽聞一作近身皆鳥道殊俗自
人羣睥睨登哀柝矛弧照夕曛亂離多醉尉愁殺李
將軍

搖落

搖落巫山暮寒江東北流煙塵多戰鼓風浪少行舟
鵝費羲之墨貂餘季子裘長懷報明主卧病復高秋

耳聾

刻劃有趣不病其巧

生年鷓冠子歎世鹿皮翁眼復幾時暗耳從前月聾

猿鳴秋淚缺，雀噪晚愁空。黃落驚山樹，呼兒問朔風。

獨坐二首

竟日雨冥冥，雙崖洗更青。一作清水花寒落岸，山鳥暮

過庭。煖老須燕玉，充饑憶楚萍。胡笳在樓上，哀怨不

堪聽。

起句有何情趣

白狗斜臨北，黃牛更在東。峽雲常照夜，江月會兼風。
曬藥安垂老，應門試小童。亦知行不逮，苦恨耳多聾。

遠遊

江濶浮高棟

晉作東

雲長出斷山，塵沙連越嶠。風雨暗

荆蠻，鴈矯銜蘆內。猿啼失木間，敝裘蘇季子。歷國未

知還。

夜

一作秋清
夜客舍

露下天高

一作空山

秋水清，空山獨夜旅。魂驚疎燈自照

孤帆宿，新月猶懸雙杵鳴。南菊

一作國

再逢人，臥病北

書不至

一作到

鴈無情步蟾

一作簷

倚杖看牛斗，銀漢遙

應接鳳城。

暮春

卧病擁塞在峽中，瀟湘洞庭虛映空。
楚天不斷四時雨，巫峽常吹千里風。
沙上草閣柳新闌，城邊野池蓮欲紅。
暮春鴛鴦立洲渚，挾子翻飛還一叢。

叢放有老氣

晴二首

久雨巫山暗，新晴錦繡文。
碧知湖外晉作上草紅見海東，
雲竟日鶯相和，摩霄鶴數羣。
野花乾更落，風處急紛紛。

晉當作空

雨

啼鳥爭引子，鳴鶴不歸林。
下食遭泥去，高飛恨久陰。
雨聲衝塞盡，日氣射江深。
迴首周南客，驅馳魏闕心。

無有此詩

始賀天休雨，還嗟地出雷。
驟看浮一作峽過密，作舊

密渡江來，牛馬行無色。
蛟龍鬪不開，干戈盛陰氣。
未必自陽臺。

月三首

斷續巫山雨，天河此夜新。
若無青嶂月，愁殺白頭人。

木集卷十五
三
魍魎移深樹，蝦蟆動半輪。故園當北斗，直指一作想照西秦。

併照一作點巫山出新窺，楚水清羈棲愁見。裏一作愁

二十四迴明，必驗升沉體。如知進退情，不違銀漢落。

亦伴玉繩橫。

萬里瞿塘峽，一作月春來六上弦。時時開暗室，故故滿

青天。爽合風襟靜，高當淚臉懸。南飛有烏鵲，夜久落

江邊。

雨

萬木雲深隱，連山雨未開。風扉掩不定，水鳥過舊作去。
仍迴蛟館如鳴杼，樵舟豈伐枚。清涼破炎毒，衰意欲登臺。

晚晴

返一作晚照斜初徹，一作散浮雲薄未歸。江虹明遠一作近

飲峽雨落餘，飛鳧陳作鶴終高去。熊羆覺自肥，秋分

客尚在竹露夕。一作久微微。

夜雨

遠涼婉約寒風吹過雨之景當時猶如今日

小雨夜復密。迴風吹早秋。一作涼夜一作涼侵閉戶。江滿帶維舟。通籍恨陳作多病為郎忝。薄遊天寒出巫峽。醉別仲宣樓。

更題

思當日也

只應踏初雪。騎馬發荊州。直怕巫山雨。真傷白帝秋。羣公蒼玉珮。天子翠雲裘。同舍晨趨侍。胡為淹此云

此此

歸

束帶還騎馬。東西却渡船。林中才有地。峽外絕無天。虛白高人靜。喧卑俗累牽。他鄉悅遲暮。不敢廢詩篇。

返照

此為七律正字

好起楚王宮北正黃昏。白帝城西過雨痕。返照入江翻石壁。歸雲擁樹失山村。衰年肺病唯高枕。絕塞愁時早閉門。不可久留豺虎亂。南方實有未招魂。

熱三首

雷霆空霹靂雲雨竟虛無
炎赫衣流汗低垂氣不蘇
乞為寒水玉願作冷秋菰
何那晉作似兒童歲風涼出
舞雩

瘴雲終不滅瀘水復西來
閉戶人高卧歸林鳥却迴
峽中都似火江上只空聞
晉作雷想見陰宮雪風門颯
踏開

朱李沉不冷彫胡
晉作菰炊屢新將衰骨盡痛被褐
一作味空頻歛翁炎蒸景飄颻
征戍人十年可解甲為

味即朱李等

爾一霑巾
無小象數

日暮

牛羊下來久各已閉柴門
淡語傷承風月自清夜江山非故園
石泉流暗壁草露滴秋根
一作滿秋原頭白燈明裏何須
化燼繁

劉云二四八人能言與可惜歎娛地同

八月十五夜月二首

滿目飛明鏡歸心折大刀
轉蓬行地遠攀桂仰天高
水路疑霜雪林棲見羽毛
此時瞻白兔直欲數秋毫

大不成文理

亦不成文理

句句切了

稍下巫山峽，猶銜白帝城。氣沉全浦暗，輪仄半樓明。
刁斗皆催曉，蟾蜍且自傾。一作清張弓倚殘魄，不獨漢家營。

十六夜翫月

舊挹金波爽，皆傳玉露秋。佳句關山隨地潤，河漢近人流。
谷口樵歸唱，孤城笛起愁。巴童渾不寢，半夜有行舟。

十七夜對月

秋月仍圓夜，江村獨老身。捲簾還照客，倚杖更隨人。

舊月詩若都如此點博入亦何必作舊月詩哉

子美此等語直莫笑柄

光射潛虬動，明翻宿鳥頻。茅齋依橘柚，清切露華新。

村雨

雨聲傳兩夜，寒事颯高秋。攬一作帶看朱紱，開箱覩

黑裘。世情只益睡，盜賊敢忘憂。松菊新霑洗，茅齋慰

遠遊

雨晴

雨時山不改，晴罷峽如新。天路看殊俗，秋江思殺人。
有猿揮淚盡，無犬附書頻。故國愁眉外，長歌欲損神。

刻意之句不成詩

晚晴吳郎見過北舍

圃畦新一作佳雨潤媿子廢鉏來竹杖交頭拄柴扉隔
掃一云徑開欲棲羣鳥亂未去小童催明日重陽酒相
迎自醅醅

暝

日下四山陰山庭嵐氣侵牛羊歸徑險鳥雀聚枝深
正枕當星劍收書動玉琴半扉開燭影欲掩見清砧
雲

若無題字實自
難看

諸詩雖非警處
要不落小家數

不成語

龍似一作自瞿唐會江依白帝深終年常起峽每夜
必通林收穫辭霜渚分明在夕岑高齋非一處秀氣
豁煩襟

月

元字無故

四更山吐月殘夜水明樓塵匣元開鏡風簾自上鈎
兔應疑鶴髮蟬亦戀貂裘斟酌姮娥寡天寒奈九秋

雨四首

微雨不滑道斷雲疎復行紫崖奔處黑白鳥去邊明

秋日新霑影寒江舊落聲柴扉臨野碓半得濕一作搗香杭

江雨舊無時天晴忽散絲暮秋霑物冷今日過雲遲

上馬迴休出看鷗坐不辭高層一作軒當灑瀕潤色靜

書帷

物色歲將宴天隅人未歸朔風鳴淅淅寒雨下霏霏

多病久加飯衰容新授衣時危覺凋喪一作喪亂故舊短

書稀

不接上

楚雨石苔滋京華消息遲山寒青兕叫江晚白鷗饑
神女花鈿落蛟人織杼悲繁憂不自整終日灑如絲

夜

絕岸風威動寒房燭影微嶺無水猿霜外宿江鳥夜深飛
獨坐親雄劔哀歌嘆短衣煙塵繞闔闔白首壯心違

晨雨

小雨晨光內初來葉上聞霧交纒灑地風逆一作折旋
隨雲暫起柴荆色輕霑鳥獸羣麝香山一半亭午未

全分

反照

反照開巫峽寒空半有無二句若無辨者妙處人已低魚復暗也不盡白鹽

孤山目亦能及佳句荻岸如秋水松門似畫圖牛羊識僮僕既夕應

傳呼

向夕

畎畝孤城外江村亂水中古雅中合工深山催短景喬木易高風

鶴下雲汀一作河近鷄棲草屋同葉書散明燭長夜始

堪終

曉望

白帝更聲盡陽臺曙色分高峯寒一作初上日疊嶺宿

霾一作未收雲地坼江帆隱天清木葉聞荆扉對麋鹿應

共爾為羣

雷

巫峽中宵動滄江十月雷龍蛇不成蟄天地劃爭迴

却碾空山過深蟠絕壁來何須妒雲雨霹靂楚王臺

劉云詩至不可解則妙耳

雨

冥冥甲子雨已度立春時輕箑煩相向纖絺恐自疑
不是如此形容煙添纔有色風引更如絲直覺巫山暮兼催宋玉悲

朝二首

清旭楚宮南霜空萬嶺含野人時獨往雲木曉相參
俊鶻無聲過饑鳥下食貪病身終不動搖落任江潭
浦帆晨初發郊扉冷未開村一作林疎黃葉墜野靜白
鷗來礎潤休全濕雲晴欲半迴巫山冬可怪昨夜有

奔雷

晚

杖藜尋晚巷一作巷晚炙背近墻暄人見幽居僻吾知拙
養尊朝廷問府主耕稼學山村歸翼飛棲定寒燈亦
閉門

夜二首

白夜月休弦燈花半委一作委半眠號山無定鹿落樹有
驚蟬暫憶江東鱸兼懷雪下船蠻歌犯星起空一作重

覺在天邊

城郭悲笳暮。村墟過翼稀。十。字。作。一。氣。看。妙。甲兵年數久。賦斂夜深歸。
暗樹依巖落。明河繞塞微。斗斜人更望。月細鵲休飛。

杜工部集卷十五終

杜工部集卷十六目錄

近體詩九十七首

宗武生日

又示宗武

熟食日示宗文宗武

又示兩兒

社日兩篇

九日五首 闕一首

九日諸人集于林

大曆二年九月三十日

十月一日

孟冬

冬至

小至

覽物

憶鄭南珉

懷灞上遊

愁

書夢

覽鏡呈柏中丞

卽事

卽事

悶

戲作俳諧體遣悶二首

得舍弟觀書自中都已達江陵賦詩卽事

喜觀卽到復題短篇二首

舍弟觀歸藍田送新婦迎示二首

第五弟豐獨在江左無消息寄二首

舍弟觀赴藍田取妻子到江陵因寄三首

江雨有懷鄭典設

王十五前閣會

寄韋有夏郎中

陪柏中丞觀宴將士二首

七月一日題終明府水樓二首

季秋蘇五弟纓江樓夜宴崔十三評事韋少府

姪三首

九月一日過孟倉曹主簿兄弟

過客相尋

孟倉曹步趾領新酒醬見遺老夫

柳司空至

簡吳郎司法

又呈吳郎

覃山人隱居

柏學士茅屋

題柏大兄弟山居屋壁二首

戲寄崔評事表姪蘇五表弟章大少府諸姝

秋日寄題鄭監湖上亭二首

謁真諦寺禪師

別崔湜因寄薛據孟雲卿

送李八秘書赴杜相公幕

巫峽弊廬贈侍御四舅別之澧朗

奉送十七舅下邵桂

送覃二判官

季夏送鄉弟韶陪黃門從叔朝謁

送十五弟侍御使蜀

送田四弟將軍

送王十六判官

奉送卿二翁統節度鎮軍還江陵

送鮮于萬州遷巴州

寄杜位

寄李十五秘書二首

送韋中丞赴湖南

送李功曹之荊州充鄭侍御判官重贈

送孟十二倉曹赴東京選

憑孟倉曹將書覓土婁舊莊

別蘇徯

存歿口號二首

奉漢中王手札報韋侍御蕭尊師

哭王彭州掄

見螢火

吹笛

孤鴈

鷗

猿

黃魚

白小

鹿

雞

玉腕驪

見王監兵馬使說近山有白黑二鷹二首

杜工部卷十六目錄終

杜工部集卷十六

近體詩九十七首

居夔州作

宗武生日

小子何時見高秋此日生自從都邑語已伴律一作老

夫名詩是吾家事人傳世上情熟精文選理休覓絲

衣輕凋瘵筵初秩欹斜坐不成流霞分飛一作片片作

幾涓滴就徐傾吳若本注宗武小名驥子曾有詩驥子好男兒

又示宗武

杜於文選實有得力處

覓句新知律攤書解滿牀試吟青玉案莫美陳作紫

羅囊假一作日從時飲明年共我長應須飽經術已成何句語

似愛文章十五男兒志三千弟子行曾參與游夏達

者得升堂

○熟食日示宗文宗武

消渴游江漢羈棲向甲兵幾年逢熟食萬里逼清明

松栢一作山路風花白帝城汝曹催我老迴首淚

縱橫頸聯兩地關心當作印山是

作印山是

又示兩兒

轉折深沉

令節成吾老他時見汝心浮生看物變為恨與年深

長葛書難得江州涕不禁團圓思弟妹行坐白頭吟

社日兩篇

太平正亦詩人之累

九農一作秋豐成德業百祀發光輝報効神如在馨香舊

不違南翁巴曲醉北雁塞聲微尙想東方朔詼諧割

肉歸

不成語

陳平亦分肉太史竟論功今日江南老他時渭北一作

水童歡娛看絕塞，涕淚落秋風。鴛鴦迴金闕，誰憐病
峽中。二首彷彿老成不落小家

九日五首 關一首

重陽獨酌，少飲盃中酒抱病起。一作豈登江上臺，竹
葉於人既無分，菊花從此不須開。殊方日落玄猿哭，
舊國霜前白雁來。弟妹蕭條各何往，干戈衰謝兩相
催。

舊日重陽日，傳盃不放盃。即今蓬鬢改，但愧菊花開。

全好

即前意而正言之

北關心長戀，西江首獨迴。茱萸晉作賜朝士，難得一

枝來。八句一氣總是格高

舊與蘇司業兼隨鄭廣文，采花香泛泛。云簇簇坐

客醉紛紛野樹歌，一作還倚秋砧醒。却聞歡娛兩冥

莫，西北有孤雲。亦是一氣

故里樊川菊，登高素澹源。他時一笑，醉荆作後今日幾

人存。巫峽蟠江路，終南對國門。繫舟身萬里，伏枕淚

雙痕。為客裁烏帽，從兒具綠尊。佳辰對，一作羣盜愁

絕更誰吳作論

九日一云登高

九日明朝是相要舊俗非老翁難早出賢客幸知歸
舊采黃花賸新梳白髮微漫看年少樂忍淚已霑衣

大曆二年九月三十日

為客無時了悲秋向夕終瘴餘夔子國霜薄楚王宮
草敵虛嵐翠花禁冷葉一作紅年年小搖落不與故
園同

十月一日

有瘴非全歇為冬亦不吳作亦難夜郎溪日暖白帝峽
風寒蒸裏如千室焦糟一作糖幸一梓茲辰南國重舊
俗自相歡記風土詩別致

孟冬

殊俗還多事方冬變所為破甘瓜一作霜落爪嘗稻雪
翻匙巫峽吳作岫寒都薄烏蠻一作黔溪瘴遠隨終然
減灘瀨暫喜息蛟螭

俱不成句

新警

冬至

年年至日長為客，忽忽窮愁泥殺人。江上形容吾獨老，天邊風俗自相親。杖藜雪後臨丹壑，玉一作明朝來散紫宸。心折此時無一寸路，迷何處見一作三秦。

小至

天時人事日相催，冬至陽生春又來。刺繡五紋一作添弱線，吹葭六琯動飛灰。岸容待臘將舒柳，山意衝

寒欲放

一作破

梅雲物不殊，鄉國異教兒。且覆掌中杯。

覽物

草堂作峽中覽物

曾為掾吏趨三輔，憶在潼關詩興多。巫峽忽如瞻華岳，蜀江猶似見黃河。舟中得病移衾枕，洞口經春長薜蘿。形勝有餘風土惡，幾時迴首一高歌。

憶鄭南垞

鄭南伏毒寺

一作守

瀟洒到江心，石影銜珠閣。泉聲帶

玉琴風，杉會曙倚雲嶠。憶春臨萬里滄浪陳作外龍

玳字大約不可解

蛇只自深

懷灞上游

悵望東陵道平生灞上游春濃停野騎夜宿敞雲樓
離別人誰在經過老自休眼前今古意江漢一歸舟

愁

強戲為 初體別致故爾生新

江草

日日喚愁生

一作春

峽泠泠非世情盤渦鷺浴

底心性獨樹花發自分明十年戎馬暗萬國異域賓
客老孤城渭水秦山得見否人今罷病虎縱橫

句意多奇但傷韻調耳

書夢

二月饒睡昏昏然不獨夜短晝分眠桃花氣暖眼自
醉春渚日落夢相牽故鄉門巷荆棘底中原君臣豺
虎邊安得務農息戰鬪普天無吏橫索錢

覽鏡呈柏中丞

渭水流關內終南在日邊瞻銷豺虎窟淚入犬羊天
起晚堪從事行遲更學舊作仙鏡中衰謝色萬一故人
憐

七律變調氣自蒼莽大家正須有此

古今同恨

有此一句大為一篇之恨

卽事

暮春三月巫峽長晶晶行雲浮一作無日光雷聲忽送
千峯雨花氣渾如百和香黃鶯過水翻迴去燕子銜
泥濕不妨飛閣捲簾圖畫裏虛無只少對瀟湘

卽事

天畔

天畔羣山孤草亭江中風浪雨冥冥一雙白魚不受
釣無故三寸黃甘猶自青多病馬卿無日起窮途阮籍幾
時醒未開細柳散金甲腸斷秦川一作州流濁涇

樸壯有氣色可嘉

悶

瘴癘浮三蜀風雲暗百蠻卷簾唯白水隱几亦青山
猿捷長難見鷗輕故不還無錢從滯客有鏡巧催顏

戲作俳諧體遣悶二首

異俗可吁怪斯人難並居家家養烏鬼頓頓食黃魚
舊識能一作難為態新知已暗疎治生且耕鑿只有不

關一作渠

西歷青羌坂一作坂南畱白帝城於菟一作穀於一作侵客恨炬

妝作人情及卜傳神語畚田費火聲一作耕是非何處

定高枕笑浮生頃歲自秦涉隴從同谷縣出游蜀留滯于巫山也

○得舍弟觀書自中都已達江陵今茲暮春月末

行李合到夔州悲喜相兼團圓可待賦詩卽事

情見乎詞

爾到晉作過江陵府何時到峽州亂離生有別聚集病

應瘳颯颯開啼眼朝朝上水樓老身須付託白骨更

何憂

○喜觀卽到復題短篇二首

巫峽千山暗終南萬里春病中吾見弟書到汝爲人

意一作竟荅兒童問來經戰伐新泊船悲喜後欸欸話

一作議歸秦

待爾嗔烏鵲拋書示鵲鷓枝間喜不去原上急曾經

江閣嫌津柳風帆數驛亭應論十年事愁一作撚絕始

星星

○舍弟觀歸藍田迎新婦送示兩篇

自得觀書以下
五七律十首情
事切至絕有一
片直氣貫注其
間便覺首尾絕
頂不必摘句稱
佳

東西南北傷巧

汝去迎妻子，高秋念却迴。卽今螢已亂，好與雁同來。
東望西江水，一作永南遊北戶開。卜居期靜處，會有故人杯。

楚塞難爲路，別一作藍田莫滯畱。衣裳判白露，鞍馬信清秋。
滿峽重江水，開帆八月舟。此時同一醉，應在仲宣樓。

第五弟豐獨在江左，近三四載寂無消息，覓使寄此二首

字字皆痛

亂後嗟吾在，羈棲見汝難。草黃騏驥病，沙晚一作暖鵲鴿寒。
楚設關城險，吳吞水府寬。十年朝夕淚，衣袖不曾乾。

聞汝依山寺，杭州定越州。風塵淹別日，江漢失一作共清秋。
影著啼猿樹，魂飄結蜃樓。明年下春水，東盡白雲求。一作遊

舍弟觀赴藍田取妻子到江陵喜寄三首
汝迎妻子達荆州，消息真傳解我憂。鴻雁影來連峽

內鵲鴿飛急到沙頭，曉關險路今虛遠。禹鑿寒江正
穩流，朱紱卽當隨。綵鷁青春不假報黃牛。

馬度一作瘦秦關吳作山雪正深，北來肌骨苦寒侵。他鄉

就我生春色，故國移居見客心。剩欲一作歡劇提攜如意

舞喜多行坐，白頭吟巡簷索共一作近梅花笑冷蘂一作

落疎枝半不禁

庾信羅含俱有宅，春來秋去作誰家。短牆若在從殘
草，喬木如存可假花。卜築應同蔣詡徑，爲園須似邵

亦是二氣

手致冷然

平瓜比年一作因病一作斷酒開涓滴弟，勸兄酬何怨嗟

江雨有懷鄭典設

春雨闌闌塞一作發峽中早晚來自楚，王宮亂波分披

已打岸，弱雲狼藉不禁風。寵光蕙葉與多碧，點注桃

花舒小紅，谷口子真正憶汝。岸高瀼滑一作潤限西東

王十五前閣會淺淺語自妙

楚岸收新雨，春臺引細風。情人來石上，鮮鱸出江中。

隣舍煩書札，肩輿強老翁。病身虛俊味，何幸飫兒童。

寄韋有夏郎中

美韋益以藥寄子

省郎憂病士書信有柴胡飲子頻通汗懷君想報珠
親知天畔少藥味峽中無歸楫生衣卧春鷗洗翅呼
猶聞上急水早作取平途萬里皇華使為僚記腐儒

陪柏中丞觀宴將士二首

極樂三軍士誰知百戰場無私齊綺饌久坐密金章
醉客霑鸚鵡佳人指鳳凰幾時來翠節特地引紅粧
繡段裝簷額金花帖鼓腰一夫先舞劍百戲後歌樵

鏐一作江樹城孤遠雲臺使寂寥漢朝頻選將應拜霍
嫖姚

七月一日題終明府水樓二首

高棟曾軒已白涼秋風此日灑衣裳翛然欲下陰山
雪不去非無漢署香絕壁過雲開錦繡疎松夾水奏
笙簧看君宜著王喬履真賜還疑出尚方終明府功曹也兼攝
奉節令故有此句
佇觀奏即真也
宓子彈琴邑宰日終軍棄繻英妙時承家節操尚不

半字好看他絳
包畫

泯為政風流今在茲有可憐賓客盡傾蓋何處老翁來
賦詩楚江巫峽半雲雨清簟疎簾看奕碁

季秋蘇五弟纓江樓夜宴崔十三評事韋少府

姪三首

皆無可觀○一
時想為諸客然
合今夕言之則
語病

峽險江驚急樓高月迴明一時今夕會萬里故鄉情
星落黃姑渚秋辭白帝城老人因酒病堅坐看君傾
明月生長好浮雲薄漸晉作遮悠悠照邊塞悄悄憶
京華清動盃中物高隨海上查不眠瞻白兔百過落

句法好

烏紗

對月那無酒登樓况有江聽歌驚白鬢笑舞拓秋牕
尊蟻添相續沙鷗並一雙盡憐君醉倒更覺片一作
心降

○九月一日過孟十二倉曹十四主簿兄弟

藜杖侵寒露蓬門啟曙烟力稀經樹歇老困撥書眠
秋覺追隨盡來因孝友偏清談見滋味爾輩可忘年
○過客相尋

窮老真無事，江山已定居。地幽忘盥櫛，客至罷琴書。
挂壁移筐果，呼兒問一作煮魚。時聞繫舟楫，及此問吾廬。

孟倉曹步趾領新酒醬，二物滿器見遺老夫。

楚岸通秋屐，胡牀面夕畦。藉糟分汁滓，甕醬落提攜。
飯糲添香味，朋來有醉泥。理生那免俗，方法報山妻。

柳司馬至

有使歸三峽，相過問兩京。函關猶出將，渭水更屯兵。

設備邯鄲道，和親邏些城。幽燕唯鳥去，商洛少人行。
衰謝身何補，蕭條病轉嬰。霜天到宮闕，戀主寸心明。

簡吳郎司法

有客乘舸自忠州，遣騎安置瀼西頭。古堂本買藉疎
豁，借汝遷居停宴遊。雲石熒熒高葉曙，一作風江颯
颯亂帆秋。却為姻婭過逢地，許坐曾軒數散愁。

又呈吳郎

堂前撲棗任西隣，無食無兒一婦人。不為困窮寧有

此詩有說佳者
吾所不解

此祗緣恐懼轉須親一作知防一作遠客雖多事使一作便作
插疎籬却甚真已訴徵求貧到骨正思戎馬淚盈巾

覃山人隱居

南極老人自有星北山移文誰勒銘徵君已去獨松
菊哀壑無光留戶庭予見亂離不得已子知出處必
須經高車駟馬帶傾覆悵望秋天虛翠屏

柏學士茅屋

碧山學士焚銀魚白馬却走身巖居古人已用三冬

全首諷刺從徵君已去句生出

足年少今一作曾開萬卷餘晴雲滿戶團傾蓋秋水浮
堦溜決渠富貴必從勤苦得男兒須讀五車書

題柏大兄弟山居屋壁二首

叔父朱門貴郎君玉樹高山居精典籍文雅涉風騷
江漢終吾老雲林得爾曹哀絃繞白雪未與俗人操
野屋流寒水山籬帶薄雲靜應連虎穴喧已去人羣
筆架露牕雨書籤映隙曛蕭蕭千里足一作馬箇箇五
花文一作次作差可結又入俗

戲寄崔評事表姪蘇五表弟韋大少府諸姪

太謬州

隱豹深愁雨潛龍故起雲泥多仍徑曲心醉阻賢羣
忍待江山麗還披鮑謝文高樓憶疎豁秋興坐氛氲

秋日寄題鄭監湖上亭三首

碧草逢

一作

春意沅湘萬里秋池要山簡馬月淨

一作

靜庾公樓磨滅餘篇翰平生一釣舟高唐寒浪滅

一作

滅髮鬢識昭邱

新作湖邊宅還聞賓客過自須開竹徑誰道避雲蘿

官序潘生拙才名賈傅多捨舟應轉一作地鄰接意
如何

暫阻一作蓬萊閣終為江海人揮金應物理拖玉豈

引壞後人

吾身羨煮秋葍滑一作孟迎露菊新賦詩分氣

一作

象佳句莫頻頻

謁真諦寺禪師

蘭若山高處烟霞嶂一作幾重凍泉依細石晴雪落

無味

長松問法看詩忘一作觀身向酒慵未能割妻子卜

勝上句

宅近前峯

別崔湜因寄薛據孟雲卿

丙弟異赴湖南幕職

志士惜妄動，知深陳作難固辭。如何久磨礪，但取不

磷。緇風夜聽憂，主飛騰急濟時。荆州過晉作薛孟為

報欲論詩

古則古矣然非律語

送李八秘書赴杜相公幕

青簾白舫益州來，巫峽秋濤天地迴。石出倒聽楓葉

下灤源櫓搖皆一作背指菊花開，貪趨相府今晨發。恐

失佳期後命催，南極一星朝北斗。五雲多處是三台

巫峽做廬奉贈侍御四舅別之澧朗

江城秋日落，山鬼閉門中。行李淹吾舅，誅茅問老翁

赤眉猶世亂，青眼只途窮。傳語桃源客，人今出處同

奉送十七舅下邵桂

絕域三冬暮，浮生一病身。感深辭舅氏，別後見何人

縹緲蒼梧帝，推遷孟母隣。昏昏阻雲水，側望苦傷神

送覃二判官

先帝一作皇弓劍遠小臣餘此生蹉跎病江漢不復謁
承明餞爾白頭日永懷丹鳳城遲遲戀屈宋渺渺卧
荆衡魂斷航舸失天寒沙水清肺肝若稍愈亦上赤
霄行

季夏送鄉弟韶陪黃門從叔朝謁

令弟尚爲蒼水使名家莫出杜陵人北來相國兼安
蜀歸赴朝廷已入秦捨舟策馬論兵地拖玉腰金報
主身莫度清秋吟蟋蟀早聞黃閣畫麒麟

送十五弟侍御使蜀

喜弟文章進添余別興牽數盃無味巫峽酒百丈內江船
未息豺狼鬪空催犬馬年歸朝多便道搏擊望秋天

送田四弟將軍將夔州柏中丞命起居江陵節

度陽城郡王衛公幕將軍赴江陵

離筵總是不可罷多酒起地發寒塘迴首中丞座馳賤異姓王

燕辭楓樹日雁度麥城霜空晉作定醉山翁酒遙憐似

葛強

送王十六判官

客下荆南盡君今復入舟買薪猶白帝鳴櫓少一作已
沙頭衡霍生春早瀟湘共海浮荒林庾信宅為仗主
人留

奉送卿二翁統節度鎮軍還江陵

火旗還錦纜白馬出江城嘹唳吟一作鳴笳發蕭條別
浦清寒空巫峽曙落日渭陽明一作情留滯嗟衰疾何
時見息兵

送鮮于萬州遷巴州

京兆先時傑琳瑯照一門朝廷偏注意一作璽接近與
名藩祖帳排陳作維舟數寒江觸石喧看君妙為政他
日有殊恩

寄杜位

頃者與位同在故嚴尚書幕

寒日經簷短窮猿失木悲峽中一作筵為客恨江上一作
並憶君時天地身何在吳作往風塵病敢辭封書兩行
淚霑灑哀新詩全首情至

奉寄李十五秘書二首 文嶷

避暑雲安縣，秋風早下來。暫留刊作魚復浦，同過楚王臺。猿鳥千崖窄，江湖萬里開。竹枝歌未好，畫舸莫

陳作遲一作回

行李千金贍，衣冠八尺身。飛騰知有策，意度不無神。班秩兼通貴，公侯出異人。元成負文彩，世業豈沉淪。

奉送韋中丞之晉赴湖南

寵渥微黃漸，權宜借寇頻。湖南安背水，峽內憶行春。

王室仍多故，蒼生倚大臣。還將徐孺子，一作榻處處待高人。

送李功曹之荊州充鄭侍御判官重贈

曾聞宋玉宅，自是好每欲到荊州。此地生涯晚，遙悲一作水國秋。孤城一柱觀，落日九江流。使者雖光彩，青楓遠

自愁。

送孟十二倉曹赴東京選

君行別老親，此去苦家貧。藻鏡留連客，江山憔悴人。

士曹今偃師城西四十里

秋風楚竹冷夜雪顰梅春朝夕高堂念應宜綵服新

憑孟倉曹將書覓士婁舊莊

平居喪亂後不到洛陽岑為歷雲山問無辭荆棘深
北風黃葉下南浦白頭吟十載江湖客茫茫遲暮心

別蘇侯赴湖南幕

故人有遊子棄擲傍天隅他日憐才命居然屈壯圖
十年猶塌翼絕倒為驚吁消渴今如在提攜愧老夫
豈知臺閣舊先陳作洗拂鳳凰雛得實翻蒼竹棲枝把

臺閣舊蓋指君侯

翠梧北辰當宇宙南岳據江湖帶風塵色兵張虎
豹符數論封內事揮發府中趨贈爾一作汝秦人策莫
鞭轅下駒有氣勢語

存歿口號二首

席謙不見近彈碁畢耀仍傳舊小詩玉局他年無限

笑事作白楊今日幾人悲道士席謙善彈碁故曰玉局

鄭公粉繪隨長夜曹霸丹青已白頭天下何曾有山
水人間不解重驩驪高士榮陽鄭虔善畫山水曹霸善畫馬也

粗讀別是一格

奉漢中王手札報韋侍御蕭尊師亡

秋日蕭韋逝，淮王報峽中。一作小年疑柱史多術怪，
仙公不但時人惜。祗應吾道窮，一哀侵疾病。相識自
兒童處處鄰，家笛飄飄客子蓬。強吟懷舊賦，已作白
頭翁。

哭王彭州掄

執友驚淪沒，斯人已寂寥。新文生沈謝，異骨降松喬。
北部初高選，東堂早見招。蛟龍纏倚劍，鸞鳳夾吹簫。

殊無佳處

歷職漢庭久，中年胡馬驕。兵戈聞一作聞兩觀，寵辱事

三朝。蜀路江干一作干戈窄，彭門一作關地里遙。解龜生碧

草，諫獵阻清霄。頃壯戎麾出，叨陪幕府要。將軍臨氣

候，猛士塞風飈。井漏一作滿泉誰汲，烽疎火不燒。前

籌自多暇，一作假隱几接終朝。翠石俄雙表，寒松竟後

凋。贈詩焉敢墜，染翰欲無聊。再哭經過罷，離魂去住

銷。之官方玉折，寄葬與萍漂。曠望渥洼道，霏微河漢

橋。夫人先卽世，令子各清標。巫峽長雲雨，秦城近斗

流麗再情此為忽驚復亂却繞
咏物上或 偶經四頭一樣

杓馮唐毛髮白歸興日蕭蕭

見螢火

巫山秋夜螢火飛簾疎巧八坐人衣忽驚屋裏琴書
冷復亂簷邊星宿稀却繞井欄添箇箇偶經花葉弄
輝輝滄江白髮愁看汝來歲如今歸未歸

吹笛

吹笛秋山風風山云月清誰家巧作斷腸聲風飄律呂
相和切月傍草堂關山幾處明胡騎中宵堪北走武

陵一曲想南征故園楊柳今搖一作摧落何得愁中

曲王原叔得甫盡生何仲默七律本於此種

孤雁一云後

孤雁不飲啄飛鳴聲念羣一作聲聲誰憐一片影相
失萬重雲望盡一作斷似猶見哀多如更一作復聞野鷗
無意緒鳴噪自一作亦紛紛

鷗全無味

江浦寒鷗戲無他亦自饒却思翻玉羽隨意點春苗

言有鷗亦足也

自孤雁至卷末
皆在咏物詩也
雖不落猶摸小
家較他詩畢竟
降格可見此體
之難

雪暗還須浴一作落風生一任飄幾羣滄海上清影日
蕭蕭

○猿

裊裊啼虛壁蕭蕭挂冷枝艱難人不見一作免隱見爾
如知慣習元從眾全生或用奇前林騰每及父子莫
相離

黃魚

日見巴東峽黃魚出浪新脂膏兼飼犬長大不容身

結太淺易

筒桶一作筒相沿久風雷肯為神一作伸泥沙卷涎沫迴
首怪龍鱗

白小

白小羣分命天然二寸魚細微露水族風俗當園蔬
入肆銀花亂傾箱雪片虛生成猶拾一作捨卵盡取義
何如

○鹿

似代鹿語奇

永與清溪別蒙將玉饌俱無才逐仙隱不敢恨庖廚

二首都不是詩

亂世輕全物微聲及禍樞衣冠兼盜賊饕餮用斯須

鷄

紀德名標五初鳴度必三殊方聽有異失次曉無慙
問俗人情似充庖爾輩堪氣交亭育際巫峽漏司南

玉腕驪

聞說荆南馬尙書玉腕驪頓驂陳作驂驛飄赤汗跼躄顧

長楸胡鹵三年入乾坤一戰收舉鞭如有問欲伴習

池遊

不敢妄言
似微傷雅

言有鷄

欠通

據之甚

猶覺寮禩記云
于字當作于字
如唐主謂馮延
巳于卿何事之
干

見王監兵馬使說近山有白黑二鷹羅者久取

竟未能得王以為毛骨有異他鷹恐臘後春生

騫飛避暖勁翮思秋之甚眇不可見請余賦詩

雪別本俱飛玉立盡清秋不惜奇毛恣遠遊在野只

教心力一作膽破千晉作干人何事網羅求一生自獵

知無敵百中爭能恥下韉鵬礙九天須却避免藏一作

經三穴一作營莫深憂

黑鷹不省人間有度海疑從北極來正翮搏風超紫

塞立陳作元冬幾夜宿陽臺虞羅自各虛施巧春雁同
歸必見猜萬里寒空祇一日金眸玉爪不刊作未凡材

杜工部集卷十六終

